

รายงานการประชุม
สภาสถาบันวิทยาลัยชุมชน
ครั้งที่ ๑๒/๒๕๖๓ (ผ่านสื่ออิเล็กทรอนิกส์)
วันอังคารที่ ๑๕ ธันวาคม ๒๕๖๓ เวลา ๑๓.๓๐ น.
ณ ห้องประชุมสถาบันวิทยาลัยชุมชน ๓ ชั้น ๙
อาคารรัชมังคลาภิเษก ๒ กระทรวงศึกษาธิการ

.....

รายนามกรรมการผู้มาประชุม

๑. นางสิริกร มณีรินทร์	นายกสภาสถาบัน
๒. นายชุมพล พรประภา	ปฏิบัติหน้าที่กรรมการสภาสถาบัน
๓. รองศาสตราจารย์ฐาปนีย์ ธรรมเมธา	ปฏิบัติหน้าที่กรรมการสภาสถาบัน
๔. นายแพทย์พิเชฐ บัญญัติ	ปฏิบัติหน้าที่กรรมการสภาสถาบัน
๕. นางสีลาภรณ์ บัวสาย	ปฏิบัติหน้าที่กรรมการสภาสถาบัน
๖. นายเอกศักดิ์ คงตระกูล	ปฏิบัติหน้าที่กรรมการสภาสถาบัน
๗. นายธนภณ วัฒนกุล	กรรมการสภาสถาบัน
๘. นายพงษ์เดช ศรีวิชัยประดิษฐ์	กรรมการสภาสถาบัน
๙. นายอภิชัย ล้ำเลิศพงศ์พนา	กรรมการสภาสถาบัน
๑๐. ผู้อำนวยการสำนักงบประมาณ (นางวีณา บรรเลงจิต แทน)	กรรมการสภาสถาบัน
๑๑. อธิบดีกรมส่งเสริมการปกครองท้องถิ่น (นางทิพรวี รัตนรังสรรค์ แทน)	กรรมการสภาสถาบัน
๑๒. ผู้อำนวยการสถาบันวิทยาลัยชุมชน (นายนำชัย กฤษณาสกุล รักษาราชการแทน)	กรรมการสภาสถาบัน
๑๓. นางสุมามาลย์ วิวรรณดิษฐกุล	กรรมการสภาสถาบัน
๑๔. นายทิวากร เหล่าลือชา	กรรมการสภาสถาบัน
๑๕. นายณัฐวุฒิ โพธิ์ทักษิณ	กรรมการสภาสถาบัน
๑๖. นางสาววนิดา สุภัทรกุล	ผู้ช่วยเลขานุการสภาสถาบัน
๑๗. นางสาวรัชันต์ ไชยสุวรรณ	ผู้ช่วยเลขานุการสภาสถาบัน

รายนามกรรมการผู้ไม่มาประชุม (ติดภารกิจ)

๑. ปลัดกระทรวงการอุดมศึกษา วิทยาศาสตร์ วิจัยและนวัตกรรม	อุปนายกสภาสถาบัน
๒. นายยุทธนา พรหมณี	กรรมการสภาสถาบัน

รายนามผู้เข้าร่วมประชุม

๑. นายถนอม อินทรกำเนิด	ประธานที่ปรึกษาสำนักงานสถาบัน
๒. ผู้ช่วยศาสตราจารย์ประเสริฐ จรรย์านุกุล	ที่ปรึกษาสำนักงานสถาบัน
๓. นายพิเชษฐ ตริพนากร	ที่ปรึกษาสำนักงานสถาบัน

๔. นายชาญวิทย์ โตรณะคุณ	สำนักงานสถาบัน
๕. นายเจริญชัย วงษ์จินดา	สำนักงานสถาบัน
๖. นางสาวปารดา ศรราชพันธุ์	สำนักงานสถาบัน
๗. นางสาวทวนทัศน์ นิลดำ	สำนักงานสถาบัน
๘. นางสาวสิริบุศย์ จันทร์คล้าย	สำนักงานสถาบัน
๙. นางสาวชนัญชิตา ทองประยงค์	สำนักงานสถาบัน
๑๐. นายทศปรีชัย เล่าห์ทวี	สำนักงานสถาบัน
๑๑. นางสาวธิดา ศรีขวัญใจ	สำนักงานสถาบัน
๑๒. นายนำพล ปัญญาทิพย์	สำนักงานสถาบัน
๑๓. นายจาตุรพัฒน์ มากรัตน์	สำนักงานสถาบัน

เริ่มประชุมเวลา ๑๓.๓๐ น.

ก่อนการประชุมผู้อำนวยการสถาบันวิทยาลัยชุมชนได้แจ้งที่ประชุมทราบว่า ตามที่แต่งตั้งรักษาราชการแทนผู้อำนวยการสถาบันวิทยาลัยชุมชน (นายนำชัย กฤษณาสกุล) ตั้งแต่วันที่ ๑ ธันวาคม ๒๕๖๓ และยังไม่ได้แต่งตั้งรองผู้อำนวยการสถาบันวิทยาลัยชุมชน ดังนั้น การประชุมสภาสถาบันครั้งนี้ ขอให้ นางสาวนิตา สุภัทรกุล รักษาาราชการแทนผู้อำนวยการสำนักงานสถาบันวิทยาลัยชุมชน ผู้ช่วยเลขานุการสภาสถาบันวิทยาลัยชุมชน ทำหน้าที่เลขานุการสภาสถาบันวิทยาลัยชุมชน

นายกสภาสถาบันวิทยาลัยชุมชนได้กล่าวเปิดประชุม และขอให้กรรมการทุกท่านแสดงตนเพื่อร่วมประชุมผ่านสื่ออิเล็กทรอนิกส์ มีกรรมการผู้เข้าประชุมผ่านสื่ออิเล็กทรอนิกส์ จำนวน ๒ คน และกรรมการผู้เข้าประชุม ณ สถาบันวิทยาลัยชุมชน จำนวน ๑๓ คน รวมกรรมการผู้เข้าประชุมทั้งหมด ๑๕ คน จากกรรมการที่มีอยู่ทั้งหมด ๑๗ คน จึงถือว่าครบองค์ประชุมมีรายชื่อดังนี้

กรรมการสภาสถาบันวิทยาลัยชุมชน ประชุม ณ สถาบันวิทยาลัยชุมชน	กรรมการสภาสถาบันวิทยาลัยชุมชน ประชุมผ่านสื่ออิเล็กทรอนิกส์
๑. นายกสภาสถาบันวิทยาลัยชุมชน	๑. รองศาสตราจารย์ฐาปนีย์ ธรรมเมธา
๒. นายชุมพล พรประภา	๒. นางสุมาลย์ วิวรรณดิษฐกุล
๓. นางสีลาภรณ์ บัวสาย	
๔. นายแพทย์พิเชฐ บัญญัติ	
๕. นายเอกศักดิ์ คงตระกูล	
๖. นายธนภณ วัฒนกุล	
๗. นายพงษ์เดช ศรีวิชิระประดิษฐ์	
๘. นายอภิชัย ล้ำเลิศพงศ์พนา	
๙. ผู้อำนวยการสำนักงบประมาณ	
๑๐. อธิบดีกรมส่งเสริมการปกครองท้องถิ่น	
๑๑. ผู้อำนวยการสถาบันวิทยาลัยชุมชน	
๑๒. นายทิวากร เหล่าลือชา	
๑๓. นายณัฐวุฒิ โพธิ์ทักษิณ	

ระเบียบวาระที่ ๑ เรื่องแจ้งให้ที่ประชุมทราบ

วาระที่ ๑.๑ เรื่องที่ประธานแจ้งให้ที่ประชุมทราบ

วาระที่ ๑.๑.๑ เรื่อง สรุปผลการประชุมร่วมกับรัฐมนตรีว่าการกระทรวง อว. ดร. เอนก เหล่าธรรมทัศน์

ประธานแจ้งที่ประชุมว่า เมื่อวันที่ ๑๐ ธันวาคม ๒๕๖๓ นายกสภาสถาบันวิทยาลัยชุมชน ดร.ธนอม อินทระกำเนิด ประธานที่ปรึกษาสถาบันวิทยาลัยชุมชน นายนำชัย กฤษณาสกุล ผู้อำนวยการสถาบันวิทยาลัยชุมชน และนายแพทย์พิเชฐ บัญญัติ กรรมการสภาสถาบันวิทยาลัยชุมชนผู้ทรงคุณวุฒิ พร้อมคณะบุคลากรของวิทยาลัยชุมชน ได้ประชุมร่วมกับ ดร. เอนก เหล่าธรรมทัศน์ รัฐมนตรีว่าการกระทรวง อว. ณ ห้องประชุม Ursa Major ชั้น ๒ อาคารสำนักงานใหญ่ สถาบันวิจัยดาราศาสตร์แห่งชาติ (สตร.) อุทยานดาราศาสตร์สิรินธร จังหวัดเชียงใหม่ โดยได้เสนอโครงการสำคัญ ๒ โครงการ ดังนี้

๑. โครงการจัดตั้งศูนย์การเรียนรู้การแพทย์แผนไทยแบบครบวงจร และโรงเรียนการแพทย์แผนไทยวิทยาลัยชุมชนตาก ซึ่งได้รับความอนุเคราะห์จากอดีตกรรมการสภาสถาบัน (นายอุดร ตันติสุนทร) ประธานจัดหาสถานที่โรงเรียนอนุบาลตาก เพื่อเป็นอาคารสถานที่ตั้งศูนย์ ทำให้สามารถประหยัดงบประมาณ ด้านก่อสร้าง แต่คงต้องจัดหางบประมาณมาใช้ในการปรับปรุงอาคารสถานที่ โครงการนี้เป็นผลสืบเนื่องมาจากที่วิทยาลัยชุมชนตากได้ทำการเปิดหลักสูตรการแพทย์แผนไทย หลักสูตรสาธารณสุขชุมชน เป็นเวลา ๑๑ ปี เป็นสาขาวิชาที่มีผู้สนใจเรียนและผู้สำเร็จการศึกษาจำนวนมาก ที่ได้กลับไปปฏิบัติงานในพื้นที่ ซึ่งเป็นพื้นที่ที่ห่างไกล และขาดแคลนบุคลากรด้านสาธารณสุข ส่วนหนึ่งได้รับการบรรจุในกระทรวงสาธารณสุข กรมการปกครองส่วนท้องถิ่น โรงพยาบาลในพื้นที่เอกชน และชุมชน นับได้ว่า เป็นโครงการหนึ่งที่ช่วยลดความเหลื่อมล้ำ แก้ปัญหาความยากจน และเพิ่มโอกาสทางการศึกษา และสร้างรายได้ให้กับผู้ด้อยโอกาสในพื้นที่ชายแดน สำหรับแผนดำเนินการให้เป็นโรงพยาบาลการแพทย์แผนไทยแบบครบวงจร จะครอบคลุมถึงเวชกรรมไทย เภสัชกรรมไทย การผดุงครรภ์ไทย การนวดไทย เน้นการบำบัดรักษาไทยสปีดายะ การส่งเสริมสุขภาพแบบไทยและการแพทย์พื้นบ้าน

๒. โครงการจัดตั้งศูนย์ช่างศิลป์ท้องถิ่น สถาบันวิทยาลัยชุมชน เป็นโครงการที่เกิดจากการผลักดันและประสานงานของกรรมการสภาสถาบัน (ดร.ธนภณ วัฒนกุล และ ดร.สีลาภรณ์ บัวสาย) ให้ได้รับงบประมาณในลักษณะทุนวิจัย ผ่าน บพท. ศูนย์นี้จะทำหน้าที่เป็นศูนย์กลางเพื่อสืบต่อเจตนา ภูมิปัญญาและองค์ความรู้งานช่างศิลป์ท้องถิ่นและศิลปหัตถกรรมไว้ไม่ให้สูญหายไป งานช่างศิลป์ท้องถิ่น จะเป็นอีกอาชีพหนึ่งที่สามารถสร้างงาน สร้างรายได้ รวมถึงต่อยอดและปรับปรุงองค์ความรู้เหล่านี้ให้คงอยู่อย่างเหมาะสมกับกาลเวลาอย่างสง่างาม ซึ่งรายละเอียดเพิ่มเติมในวาระที่ ๑.๒.๒

รัฐมนตรีว่าการกระทรวง อว. ได้ให้ความสำคัญทั้ง ๒ โครงการ หากวิทยาลัยชุมชนทำสำเร็จจะเป็นความโดดเด่นที่เป็นการสร้างงาน สร้างรายได้ และเป็น “กลไกรักษารากของแผ่นดินต่อไป” พร้อมทั้งให้ข้อเสนอแนะทั้ง ๒ โครงการ ดังนี้

๑. เน้นย้ำให้ฟื้นฟูแพทย์แผนไทยที่เป็นแพทย์พื้นถิ่น ซึ่งความรู้จำนวนมากกำลังสูญหายไป ให้วิทยาลัยชุมชนทำหน้าที่ รื้อฟื้น พื้นฟู ศิลปะแบบไทย ให้เป็นจุดเด่นทางวิชาการของวิทยาลัยชุมชน “ยกระดับแพทย์แผนไทยให้สูงขึ้นด้วยการวิจัย” รักษา “ไทยวิทยาการ” ที่อยู่ในชุมชนให้คงอยู่ ช่วยเหลือคนจน คนห่างไกล คงความเป็นเอกลักษณ์ของแพทย์ประจำถิ่น “อย่าให้มาตรฐานระดับชาติมาทำลายภูมิปัญญาท้องถิ่น ท้องถิ่นไม่จำเป็นต้องต่ำกว่าระดับชาติ ช่วยกันทำให้เป็นท้องถิ่นระดับโลก” (หมายเหตุ : ท้องถิ่นระดับโลกอาจจะหมายถึงช่างหลวงในส่วนกลาง แต่พื้นถิ่นก็ยังคงตามมีความสำคัญไม่ต่างช่างหลวง หรือส่วนกลาง)

๒. งานช่างศิลป์ท้องถิ่น จะช่วยทำให้เกิด “ท้องถิ่นนิยม” ช่วยกันรักษาบ้าน พัฒนางานท้องถิ่น ซึ่งกระทรวง อว. อยู่ระหว่างจัดทำโครงการจัดตั้งวิทยสถานด้าน สังคมศาสตร์ มนุษยศาสตร์ และ

ศิลปกรรมศาสตร์แห่งประเทศไทย (Thailand Academy of Social Sciences, Humanities and Arts: TASSHA) ซึ่งคาดว่าจะเสนอคณะรัฐมนตรีในช่วงหนึ่ง – สองเดือนนี้ ซึ่งจะประกอบด้วยภารกิจสำคัญ ๆ ๕ เรื่อง ได้แก่ (๑) ศูนย์ช่างศิลป์ท้องถิ่น : สถาบันวิทยาลัยชุมชนเป็นกลไกหลักดำเนินการ (๒) ศูนย์พิพิธภัณฑ์ศิลปกรรมแห่งชาติ (๓) ศูนย์วิทยาศาสตร์ (๔) ศูนย์เศรษฐกิจพอเพียง และ (๕) ศูนย์สุวรรณภูมิศึกษา : ทั้งนี้ จะเรียนเชิญ ดร.สิริก มณีรินทร์ นายกสภาสถาบันวิทยาลัยชุมชน เป็นประธานศูนย์ช่างศิลป์ท้องถิ่น เพื่อช่วยกันเติมเต็มให้กับอุดมศึกษาด้านอื่น ๆ ในกระทรวง อว. และช่วยให้คนห่างไกลได้มีโอกาสได้เรียนรู้ เกิดอาชีพช่างเกิดการสร้างงาน สร้างรายได้ และกลไกการรักษารากของแผ่นดินต่อไป

มติ ที่ประชุมรับทราบ

วาระที่ ๑.๒ เรื่องที่เลขานุการแจ้งให้ที่ประชุมทราบ

วาระที่ ๑.๒.๑ เรื่อง การโปรดเกล้าฯ แต่งตั้งนายกสภาสถาบันวิทยาลัยชุมชน

สรุปเรื่อง

ตามที่สภาสถาบันวิทยาลัยชุมชน ในการประชุมครั้งที่ ๔/๒๕๖๓ เมื่อวันที่ ๒๑ เมษายน ๒๕๖๓ ได้มีมติเห็นชอบให้เสนอขอพระราชทานโปรดเกล้าโปรดกระหม่อมแต่งตั้ง นางสิริก มณีรินทร์ ดำรงตำแหน่ง นายกสภาสถาบันวิทยาลัยชุมชน บัดนี้ ได้มีพระราชโองการโปรดเกล้าโปรดกระหม่อมแต่งตั้ง นางสิริก มณีรินทร์ ดำรงตำแหน่งนายกสภาสถาบันวิทยาลัยชุมชน ตั้งแต่วันที่ ๖ ธันวาคม พ.ศ. ๒๕๖๓

นายกสภาสถาบันวิทยาลัยชุมชนกล่าวขอบคุณกรรมการสภาสถาบันทุกท่านที่ให้ความไว้วางใจ และให้เกียรติดำรงตำแหน่งเป็นนายกสภาสถาบันวิทยาลัยเป็นสมัยที่สอง ซึ่งมีเรื่องที่ทำหายในการทำงานในสมัยนี้ คือ การขับเคลื่อนให้สถาบันวิทยาลัยชุมชนสู่การเป็น Digital Community College และโครงการช่างศิลป์ประจำถิ่นตามนโยบายของ รมว.อว. ซึ่งจากการประสานงานกับปลัดกระทรวง อว. ได้ให้คำแนะนำว่า อาจมองภาพว่า ต่อไปจะขยายไปจังหวัดต่าง ๆ ในลักษณะเป็นศูนย์กลางของภาค (node) เช่น ภาคเหนือ เป็นจังหวัดสุโขทัย เพราะได้รับคัดเลือกจาก Unesco ให้เป็นเมือง Creative City เป็นต้น ซึ่งการเป็น node อาจจะได้ไม่มีความถึงวิทยาลัยชุมชนเพียงแห่งเดียว อย่างไรก็ตาม จะได้มีการพิจารณาความชัดเจนด้านการบริหารจัดการอีกครั้ง

สำหรับการจัดพิธีรับสนองพระราชโองการโปรดเกล้าฯ ตำแหน่งนายกสภาสถาบัน หากสามารถจัดพิธีฯ พร้อมกับกรรมการผู้ทรงคุณวุฒิที่อยู่ระหว่างเสนอขอพระราชทานโปรดเกล้าฯ ได้ก็จะเป็นการดี โดยขอให้สถาบันวิทยาลัยชุมชนประสานว่าอยู่ขั้นตอนใด หากไม่นานมาก ขอให้จัดพิธีฯ ในคราวเดียวกัน

มติ ที่ประชุมรับทราบ และร่วมแสดงความยินดี

วาระที่ ๑.๒.๒ เรื่อง รายงานความก้าวหน้าโครงการวิจัย เรื่อง “สืบสานและพัฒนาช่างศิลป์ประจำถิ่น”

สรุปเรื่อง

สืบเนื่องจากการประชุมสภาสถาบันวิทยาลัยชุมชน ครั้งที่ ๑๑/๒๕๖๓ เมื่อวันที่ ๑๐ พฤศจิกายน ๒๕๖๓ ที่ประชุมรับทราบ เรื่อง โครงการวิจัย “สืบสานและพัฒนาช่างศิลป์ประจำถิ่น” โดยสถาบันวิทยาลัยชุมชน (Local Art and Craftmanship Development by the Institute of Community Colleges) โดยเห็นว่า เป็นโครงการที่ดี ระยะต่อไป ช่างศิลป์ประจำถิ่น ควรได้รับการดูแลจากรัฐบาลเอกชน

ศิลปินแห่งชาติ เพื่อให้เขาเกิดความภาคภูมิใจ และทำให้อาชีพช่างศิลป์ประจำถิ่นมีความยั่งยืน นั้น ซึ่งรายละเอียดอยู่ในวาระประธานแจ้งให้ที่ประชุมทราบ ๑.๑.๑

ข้อคิดเห็น/เสนอแนะ

กรรมการสภาสถาบัน (ดร.สีลาภรณ์ บัวสาย) มีข้อคิดเห็นเพิ่มเติมใน ๒ ส่วนคือ ในส่วนของ Content และการบริหารจัดการ กล่าวคือ โครงการนี้ดำเนินงานในลักษณะโครงการวิจัยที่มีการกำหนดขอบเขต การดำเนินงานชัด ๆ ว่า อะไรคือ ความรู้ที่ต้องค้นหา อันดับแรกคือ ความรู้ของช่างคืออะไร ช่างศิลป์ท้องถิ่นมีความรู้อะไรบ้าง เช่น ช่างทองพื้นบ้าน ช่างทำวาวเบอร์ฮามัส เป็นต้น ค้นหาครูช่าง ค้นหาองค์ความรู้ของช่างหาวิธีการถ่ายทอด ที่ไม่ใช่วิธีการถ่ายทอดแบบหลักสูตรที่เราคุ้นเคย ซึ่งกระทรวง อว. ได้มีการพูดคุยกันเรื่อง Sandbox ของมหาวิทยาลัย การถ่ายทอดจึงต้องคิดใหม่ ผลของการออกแบบอาจจะไม่ใช่หลักสูตร แต่ดูถึงความสำเร็จว่าเป็นอะไร เป็นเรื่องที่ต้องค้นหา ชิ้นงานที่ทำให้ช่างศิลป์โดดเด่นต้องทำอะไร เชื่อมโยงกับการตลาดให้เกิดกระบวนการสืบทอด ถ่ายทอด และอาจต้องเชื่อมโยงกับกระทรวงวัฒนธรรม ทั้งนี้ ความแตกต่างที่ชัดเจนของโครงการนี้คือ กระบวนการค้นหา การสร้างงานวิจัย เพื่อให้ช่างศิลป์สถาปนาขึ้นมาอย่างเป็นระบบที่ว่าด้วยภูมิปัญญาของไทย ซึ่งแตกต่างจากงานวิจัยที่ส่วนใหญ่ทำแล้วจะหยุดตรงที่ได้องค์ความรู้แล้วไปต่อไม่ได้ มองไม่ออกว่าจะสืบทอดอย่างไร แต่สำหรับโครงการนี้เห็นโอกาสที่จะทำให้สิ่งเหล่านี้ให้เป็นอาชีพ โดยการเข้ามาฟื้นฟูภูมิปัญญา และทำให้เกิดอาชีพชั้นสูง

ในแง่ของการบริหารจัดการ จะมี รศ.ดร.น้ำฝน ไส้ตริโกล เป็นผู้จัดการโครงการ มีผู้อำนวยการสถาบันเป็นหัวหน้าโครงการ การบริหารจัดการโครงการโดยคนนอกเป็นการหนุนเสริมจุดอ่อนของวิทยาลัยชุมชนด้านการบริหารจัดการโครงการวิจัย เป็นการฝึกฝนวิทยาลัยชุมชนในการทำงานวิจัย ทั้งระดับ content ด้านการบริหารจัดการ ด้านวิชาการ และเครือข่าย อย่างไรก็ตาม การบริหารงบประมาณขอให้สถาบันวิทยาลัยชุมชนตรวจสอบระเบียบที่จะช่วยให้การบริหารจัดการมีความคล่องตัว ตัวอย่างที่ผ่านมาของ สกว. ในการให้ทุนวิจัยมหาวิทยาลัย จะมีระเบียบรองรับว่า อนุมัติให้ใช้ระเบียบของผู้ให้ทุน เช่น อัตราค่าใช้จ่ายในการเดินทาง หลักฐานที่ใช้ เป็นต้น เพื่อให้เกิดความคล่องตัว และในช่วง ๑ ปีต่อจากนี้ไป วิทยาลัยชุมชนในฐานะสถาบันอุดมศึกษาจะต้องทำงานวิจัยมากขึ้น เพื่อสร้างจุดเด่น สร้างการรับรู้จากผลงาน ดังนั้น สถาบันวิทยาลัยชุมชนต้องเริ่มออกแบบการบริหารจัดการที่รองรับการทำงานวิจัยให้แก่บุคลากรในการลงพื้นที่ การลงเวลาปฏิบัติงานที่ต้องมีความยืดหยุ่น และอิสระมากขึ้น เนื่องจากการวิจัยจะวัดที่ output หากนักวิจัยสามารถนำส่งผลงานได้ กระบวนการได้มาซึ่ง output จึงควรออกแบบให้เอื้อต่อการทำงานของนักวิจัย

กรรมการสภาสถาบัน (ดร.ธณภณ วัฒนกุล) เพิ่มเติมว่า โครงการศูนย์ช่างศิลป์ท้องถิ่น นี้เป็นนโยบายรัฐบาลและกระทรวง อว. ที่มอบให้วิทยาลัยชุมชนรับผิดชอบ ส่วนกระทรวง อว. ทำหน้าที่สนับสนุนด้านงบประมาณ ซึ่งในระหว่างที่ทำโครงการวิจัย ๑ ปีกว่า ๆ จะเป็นช่วงเวลาที่ออกแบบและดำเนินโครงการจัดตั้งศูนย์ให้เป็นรูปธรรม ซึ่งต้องไม่ติดระเบียบ หากทำได้สำเร็จจะเป็นนวัตกรรมการบริหารจัดการทางวัฒนธรรมพื้นถิ่น ทั้งเรื่องการออกแบบหลักสูตรที่เกิดจากการก่อร่างสร้างตัวจากท้องถิ่นเป็นตัวตั้ง ครูช่างที่ค้นหาได้มาร่วมออกแบบหลักสูตร จะไม่เป็นหลักสูตรอุตสาหกรรม หลักสูตรจะมีความแตกต่างกันในแต่ละพื้นที่ ขึ้นอยู่กับวัฒนธรรมพื้นที่มรดกพื้นที่ ทั้งไว้ในพื้นที่ ครูช่างแต่ละคนไม่เหมือนกัน เช่น ช่างสาย ช่างกลึง ฯลฯ และประมาณ ๘๐ - ๙๐% ที่อาจจะคิดว่าศิษย์มีศิลปกรรมที่จะต้องเรียนใหม่ ที่จะเป็นช่างได้หรือไม่ การตั้งศูนย์ฯ นี้ เพื่อให้เกิดช่างศิลป์ท้องถิ่นของเมืองนั้น ๆ เรื่องนั้น ๆ เช่น ช่างปูนของเพชรบุรี ซ่อมโบสถ์ ที่มีขนาดเดียวกัน คนรุ่นใหม่สร้างแบบเก่าในฟังก์ชันของยุคใหม่ เป็นการพัฒนาความรู้ต่อยอด เป็นการสร้างมูลค่าเพิ่มและขณะเดียวกันก็ทำหน้าที่รักษารากของช่างของประเทศทั้งหมดไปด้วย

ทั้งนี้ ดร.ธณภณ มีความเห็นว่า ในช่วงต้นของโครงการวิจัยจะเป็นการ workshop ร่วมกับ นักวิชาการ ซึ่งกระทรวง อว. มีหน่วยงาน ววน. ที่มีบุคลากรสายวิทยาศาสตร์ ที่จะช่วยหนุนเสริมช่วยคิดและต่อยอด เกิดเป็นนวัตกรรม ดังนั้น การออกแบบโครงสร้างการบริหารศูนย์ช่างศิลป์ท้องถิ่น จะต้องเป็นการออกแบบ เพื่อการลดข้อจำกัดในการบริหารจัดการ ซึ่งวิทยาลัยชุมชนมีความยืดหยุ่นและเหมาะสมที่สุด เพราะขณะนี้ มีมหาวิทยาลัยหลายแห่งสนใจโครงการนี้ ดังนั้น การออกแบบให้เป็นความร่วมมือกับมหาวิทยาลัยที่มีศักยภาพจึง เป็นประเด็นที่ต้องหารือด้วย ประกอบกับนโยบายรัฐมนตรีว่าการกระทรวง อว. เห็นด้วยที่จะให้วิทยาลัยชุมชนเป็น หลักเรื่องศูนย์ช่างศิลป์ท้องถิ่น จึงควรเร่งดำเนินการให้เกิดความชัดเจน ทั้งนี้ การตั้งงบประมาณสนับสนุนในช่วงแรกคือ โครงการวิจัย เมื่อมีผลงานแล้วก็จะออกแบบสถานะของศูนย์ฯ ทั้ง ๕ ศูนย์ฯ เสนอคณะรัฐมนตรี ตามลำดับ ซึ่งคาดว่าจะดำเนินการในรูปแบบขององค์การมหาชน

มติ ที่ประชุมรับทราบ

วาระที่ ๑.๒.๓ เรื่อง นโยบายการขับเคลื่อนสถาบันวิทยาลัยชุมชนของผู้อำนวยการสถาบันวิทยาลัยชุมชน
สรุปเรื่อง

สืบเนื่องจากการประชุมสภาสถาบัน ครั้งที่ ๑๑/๒๕๖๓ เมื่อวันที่ ๑๐ พฤศจิกายน ๒๕๖๓ มีมติแต่งตั้งให้ นายนำชัย ฤกษ์นาสกุล เป็นผู้รักษาราชการแทนผู้อำนวยการสถาบันวิทยาลัยชุมชน ตั้งแต่วันที่ ๑ ธันวาคม ๒๕๖๓ จนกว่าจะมีพระบรมราชโองการโปรดเกล้าฯ แต่งตั้งผู้อำนวยการสถาบันวิทยาลัยชุมชน นั้น

นายนำชัย ฤกษ์นาสกุล ผู้รักษาราชการแทนผู้อำนวยการสถาบันวิทยาลัยชุมชน เห็นสมควร นำเสนอแผนงาน/โครงการที่ใช้ในขับเคลื่อนสถาบันวิทยาลัยชุมชนตามเป้าหมายของแผนยุทธศาสตร์สถาบัน วิทยาลัยชุมชน และการนำนโยบายที่เป็นจุดเน้นของสภาสถาบันไปสู่การปฏิบัติ ในช่วงที่อยู่ในวาระการดำรง ตำแหน่ง ๔ ปี โดยจะเริ่มปรับแผนการดำเนินงานตั้งแต่ปีงบประมาณ พ.ศ. ๒๕๖๔ เป็นต้นไปในบางแผนงาน/โครงการ ดังนี้

๑. วิสัยทัศน์ “สถาบันวิทยาลัยชุมชนเป็นสถาบันพัฒนาคน และสร้างสรรค์นวัตกรรมเพื่อลด ความเหลื่อมล้ำของชุมชน”

๒. เป้าหมาย

ชุมชนที่มีช่องว่าง ที่ยังเข้าไม่ถึงการศึกษา เพื่อยกระดับคุณภาพชีวิต และรายได้ เช่น

๒.๑ ผู้ด้อยโอกาส คนยากจน

๒.๒ ผู้ได้รับผลกระทบจาก Covid ๑๙

๒.๓ คนที่ยังเข้าไม่ถึงกลไกการศึกษาของรัฐโดยทั่วไป

๒.๔ คนที่อยู่ติดพื้นที่แต่ต้องการพัฒนาเพื่อรองรับความเปลี่ยนแปลง

๒.๕ กลุ่มชาติพันธุ์ ชนกลุ่มน้อย เป็นต้น

๓. แผนงาน

๓.๑ ยกระดับการจัดการศึกษาเพื่อสร้างความเข้มแข็งในชุมชน

๓.๒ ยกระดับรายได้ชุมชนเศรษฐกิจฐานราก

๓.๓ พัฒนาคุณภาพชีวิตทุกช่วงวัย

๔. กลยุทธ์

๔.๑ Renovate Community College

๔.๒ Digital Technology

๔.๓ Community Engagement

๔.๔ Community Innovation

กลยุทธ์ที่ ๑ Renovate Community College ปรับการบริหาร และการสร้างทีมบริหารจัดการทั้งในสถาบันวิทยาลัยชุมชน และวิทยาลัยชุมชน ตามพันธกิจในเชิงรุกให้ทันต่อการเปลี่ยนแปลง โดยมีแผนงานโครงการรองรับ ดังนี้

แผนงาน/โครงการ	นโยบาย	
	สภาสถาบัน	สถาบัน
๑. โครงการสร้างทีมบริหารจัดการทั้งในสถาบันวิทยาลัยชุมชน และวิทยาลัยชุมชน		★
๒. โครงการปรับปรุงระเบียบ ข้อบังคับของสถาบันวิทยาลัยชุมชน		★
๓. โครงการการบริหารจัดการเชิงรุกให้มีประสิทธิภาพ และเกิดประสิทธิผล		★
๔. โครงการธรรมาภิบาลสถาบันวิทยาลัยชุมชน	★	
๕. โครงการ Empowerment to Community Colleges		★
๖. โครงการจัดหารายได้ หรือผลประโยชน์ที่ได้จากการลงทุน หรือจากทรัพย์สินของสถาบัน		★
๗. โครงการระดมทรัพยากรจากภาครัฐ และเอกชน		★
๘. โครงการนำนโยบายเชิงรุกไปสู่การปฏิบัติของวิทยาลัยชุมชน		★

กลยุทธ์ที่ ๒ Digital Technology การนำเทคโนโลยีมาใช้เพื่อให้เข้าถึงกลุ่มเป้าหมายทุกกลุ่ม โดยมีแผนงานโครงการรองรับ ดังนี้

แผนงาน/โครงการ	นโยบาย	
	สภาสถาบัน	สถาบัน
๑. โครงการ Digital Community Colleges	★	
- โครงการพัฒนาโครงสร้างพื้นฐาน (Digital Infrastructure) อย่างทั่วถึง	★	
- โครงการ ERP (Enterprise Resource Planning)	★	
- โครงการ Platform Online เน้นเนื้อหาหลักสูตรการจัดการศึกษา หลักสูตรการฝึกอบรม หลักสูตรการบริการวิชาการ หลักสูตร up skill หลักสูตร reskill	★	
๒. โครงการจัดทำารจัดการศึกษาระบบธนาคารหน่วยกิต (Credit Bank)	★	

กลยุทธ์ที่ ๓ Community Engagement การเชื่อมโยงเครือข่ายหน่วยงานต่าง ๆ สร้างภาคีเครือข่ายทั้งใน/ต่างประเทศ ที่ช่วยหนุนเสริมการทำงานของวิทยาลัยชุมชน และผนึกกำลังทุกภาคส่วน เพื่อสร้างสรรค์นวัตกรรมสู่ชุมชน เป็นวิทยาลัยที่มีความเป็นเลิศเฉพาะทางที่สอดคล้องกับบริบทของชุมชน และเป็นที่ยอมรับ โดยมีแผนงานโครงการรองรับ ดังนี้

แผนงาน/โครงการ	นโยบาย	
	สภา สถาบัน	สถาบัน
๑. โครงการเชื่อมโยงเครือข่ายภาครัฐ และเอกชนเพื่อยกระดับนวัตกรรมพื้นถิ่น	★	
๒. โครงการเศรษฐกิจสร้างสรรค์ (Creative Economy)	★	
๓. โครงการขับเคลื่อนชุมชนด้วยปรัชญาเศรษฐกิจพอเพียง	★	
๔. โครงการ Area-Based, Problem-Based, Project-Based		★
๕. โครงการรวบรวมและจัดการแหล่งเรียนรู้ชุมชน	★	
๖. โครงการเสริมสร้างพลังการเรียนรู้ชุมชน		★

กลยุทธ์ที่ ๔ Community Innovation สร้างชุมชนต้นแบบบนฐานการวิจัยและนวัตกรรม
ทุกวิทยาลัยชุมชน การสร้างสรรค์นวัตกรรมสู่ชุมชน และสร้างชุมชนแห่งภูมิปัญญา เพื่อเป็นรากฐานของการ
พัฒนาชุมชนอย่างยั่งยืน โดยมีแผนงานโครงการรองรับ ดังนี้

แผนงาน/โครงการ	นโยบาย	
	สภา สถาบัน	สถาบัน
๑. โครงการบริหารจัดการอันนำไปสู่การเรียนรู้ในศตวรรษที่ ๒๑	★	
๒. โครงการทำนุบำรุงแหล่งเรียนรู้ และอนุรักษ์ภูมิปัญญาท้องถิ่น		★
๓. โครงการวิจัยและนวัตกรรมเพื่อชุมชน	★	
๔. โครงการพัฒนาอาชีพด้วยนวัตกรรม		★
๕. โครงการจัดการศึกษาเพื่อการเรียนรู้ตลอดชีวิต		★

ข้อคิดเห็น/เสนอแนะ

๑. เสนอแนะให้มีการระดมความคิดเห็นเพื่อออกแบบรายละเอียดโครงการแต่ละเรื่อง โดย
เชิญกรรมการสภามาบางท่านที่ถนัดกับบางเรื่องช่วยตั้งโจทย์ เสมือนเขียนโครงการเพื่อหาแหล่งทุนภายนอกเข้ามา
ทำงานในวิทยาลัยชุมชนได้มากขึ้น ซึ่งหลายท่านรู้จักแหล่งทุนที่นอกเหนือจากงานวิจัย มีมุมมองหรือประสบการณ์
ที่แนะนำได้ว่า เรื่องไหนเป็นเรื่องที่ควรดำเนินการ เรื่องไหนเป็นเรื่องใหม่ หรือเรื่องไหนเป็นเรื่อง innovate หรือขอ
ความคิดเห็น/เสนอแนะจาก ดร.สีลาภรณ์ บัวสาย และจัดกลุ่มระดมความคิดเห็นแต่ละเรื่อง ซึ่งอาจจะได้
ข้อเสนอนะที่ดีในการออกแบบโครงการ ซึ่งจะเกิดต่อบริการวิชาการ งานวิจัย ที่เป็นพันธกิจ และยังสามาร
สร้างรายได้ และสร้างเครือข่ายได้ด้วย ทั้งนี้ หากเป็นเรื่องที่เกี่ยวข้องกับภาคเอกชน สามารถเชิญชวนสภา
อุตสาหกรรม หอการค้า หรือกรรมการท่องเที่ยว เข้ามาร่วมด้วย โดยทำไปที่ละเรื่องก็จะเป็นประโยชน์และต่อยอด
ได้ ทั้งนี้ ทิศทางต่อจากนี้ไปสถาบันวิทยาลัยชุมชนเน้นการยืนได้ด้วยตัวเอง พึ่งพางบประมาณน้อยลง เพิ่มการหา
รายได้ให้สามารถอยู่ได้ให้มากขึ้น จะเป็นทางออกที่ดีในสภาวะเศรษฐกิจปัจจุบัน

๒. การขับเคลื่อนแผนงาน/โครงการที่นำเสนอภายในระยะเวลา ๔ ปี เป็นเวลาที่ไม่มากนัก
หากจะทำให้สำเร็จหรือบรรลุเป้าหมาย เห็นควรให้สถาบันวิทยาลัยชุมชนให้ความสำคัญกับกลยุทธ์ที่ ๑ คือ
Renovate Community College และกลยุทธ์ที่ ๒ Digital Technology เพราะปัจจัยความสำเร็จเริ่มต้นที่ตัวคน
เป็นกลไกสำคัญ นโยบายพัฒนาเดินไปแต่ไม่มีอะไรมาสนับสนุนก็จะทำไม่สำเร็จ ส่วนกลยุทธ์ที่ ๓ และ ๔ ขึ้นอยู่กับ
สถานการณ์บ้านเมืองว่ามีการเปลี่ยนแปลงอย่างไร ถ้าทำกลยุทธ์ที่ ๑ และ ๒ ให้เป็นนวัตกรรมการบริหารจัดการ
ของรัฐ หรือเอกชน เดินหน้าให้ได้ ใช้ชุมชนเป็นตัวตั้ง เพราะชุมชนไม่เคลื่อนย้าย มีรายได้ รักษาพื้นที่ให้

เจริญก้าวหน้าได้ หากทำได้สำเร็จวิทยาลัยชุมชนก็จะเป็นหน่วยงานที่หลุดออกไปจากภาพของกระทรวง อว. เพราะมีชุมชนเป็นตัวตั้ง จะเกิดรูปแบบที่แตกต่างจากสถาบันอื่น โดยเฉพาะพื้นที่ วิทยาลัยชุมชนจะต้องหาพันธมิตรมาช่วยกันทำ

๓. ให้ทำเรื่องการประชาสัมพันธ์ โดยจัดทีมประชาสัมพันธ์ หรือ กอง บก. ดำเนินการผ่านสื่อ Social รูปแบบต่าง ๆ บก.สำหรับ facebook ปรับข้อมูลใน www ให้ทันต่อเหตุการณ์ และประชาสัมพันธ์เป็นระยะ ๆ เนื่องจากที่ผ่านมา คนส่วนใหญ่ไม่ทราบว่าสถาบันวิทยาลัยชุมชนคืออะไร จากการเข้าร่วมหลักสูตร WIN ของกระทรวง อว. คนรู้จักนายกสภาสถาบัน แต่ไม่รู้จักสถาบันวิทยาลัยชุมชน อย่างไรก็ตาม การจัดพิมพ์เอกสารเป็นเรื่องสิ้นเปลือง ต้องปรับเป็นสื่อใหม่ ๆ ใคร ๆ ก็ใช้ได้ เช่น สื่อ social media เป็นต้น

กรรมการสภาสถาบัน (ดร.สีลาภรณ์ บัวสาย) ให้ข้อมูลเพิ่มเติมว่า ได้มีโอกาสไปประเมินบุคคลที่จะมารับตำแหน่ง ผอ.ด้านสื่อสารของ กสศ. เป็นกรณีตัวอย่างที่น่าสนใจว่าทำไม กสศ. ถึงติดตลาด คนรู้จักในระยะเวลานั้นมาก เพราะ กสศ. มีวิสัยทัศน์เชิงยุทธศาสตร์ในการสื่อสาร ในช่วงที่ผ่านมาทำเรื่องการให้ข้อมูล (inform) ทั้ง policy และ public ว่า กสศ. คืออะไร และระยะต่อไปจะไปถึงขั้น inspire สังคมให้เข้ามามีส่วนร่วมในการลดความเหลื่อมล้ำทางการศึกษา ดังนั้น ช่วงแรกที่คนไม่รู้จักวิทยาลัยชุมชนไม่ใช่เรื่องแปลก ขณะนี้กำลังสร้างความชัดเจน เริ่มเห็นภาพที่จะ handle ท้องถิ่น ทรัพยากรสมบัติ ปัญหาของท้องถิ่น เมื่อวิทยาลัยชุมชนรู้จักดีที่สุด ผลงานก็จะเริ่มปรากฏ ตัวอย่างวิทยาลัยชุมชนที่ทำวิจัยเรื่องการแก้ไขปัญหาคความยากจนแบบเบ็ดเสร็จและแม่นยำใน ๔ จังหวัด ทำการประชาสัมพันธ์ได้แล้ว ไม่ใช่แหล่งทุนประชาสัมพันธ์ นำเสนอว่า ไปพบอะไรบ้าง คนจนหน้าตาเป็นอย่างไร เป็นการสร้างการรับรู้ว่าวิทยาลัยชุมชนคืออะไร ทั้งนี้ ขอให้ ดร.ทิวากร เหล่าลือชา ผู้แทนครูในสภาสถาบัน นำเสนอที่ประชุมโดยสรุปเบื้องต้น ดังนี้คือ “โครงการแก้ปัญหาคความยากจนแบบเบ็ดเสร็จและแม่นยำ มีการทำงานที่เริ่มต้นจากฐานข้อมูล TPMAP ของ สศช. ค้นหาคนจนในพื้นที่รายครัวเรือน ในกรณีครัวเรือนคนจนที่สามารถส่งต่อได้ ก็จะส่งต่อให้หน่วยงานที่มีภารกิจที่เกี่ยวข้อง เช่น พมจ. พอช. ซึ่งดูแลสวัสดิการด้านที่อยู่อาศัย กรณีนักเรียนยากจนที่จบ ม.๖ ส่งต่อ กสศ. และกรณีคนจนด้านอาชีพ วิทยาลัยชุมชนจะทำเรื่องหลักสูตรเพื่อช่วยแก้ไขปัญหาคในเบื้องต้น และนำข้อมูลครัวเรือนคนจนทั้งหมดเข้าสู่แผนการแก้ไขปัญหาคความยากจนของจังหวัด เพื่อให้เกิดความยั่งยืน ขณะนี้อยู่ระหว่างการจัดทำโครงการนำร่องการแก้ไขปัญหาคความยากจนในการพัฒนาอาชีพในพื้นที่ตำบลกตุ้ม โครงการนี้ วิทยาลัยชุมชนได้เครือข่ายการทำงานในพื้นที่ครัวเรือน คนจนชัดเจน และมีฐานข้อมูลคนจนในระบบ สามารถนำไปสู่การแก้ไขปัญหาคความยากจนได้อย่างแม่นยำ”

ภาพที่เห็นคือ สภาพบ้าน อาจบอกได้ว่า ข้อมูล TPMAP เข้าไม่ถึง แต่วิทยาลัยชุมชนเข้าถึง เป็นสะพานเชื่อมต่อกับ กสศ. เชื่อมต่อเรื่องบ้านกับหน่วยงานสวัสดิการต่าง ๆ เช่น พม. ซึ่งเป็นการสร้างภารกิจจากงานวิจัย ข้อมูลและระบบจะเชื่อมต่อกับแก้ปัญหาคคนจนล่าสุด นั่นคือ identity ที่สถาบันวิทยาลัยชุมชนได้วางไว้ และ กสศ. จะเป็น partner ที่ดี ไม่ติดขัดเรื่องงบประมาณ เป็นแหล่งสนับสนุนทุน วิทยาลัยชุมชนได้ชื่อเสียง ได้รับการยอมรับในฐานะที่ทำเรื่องคนจนในท้องถิ่น หากจะบรรจุงานวิจัยเรื่องนี้เข้าวาระการประชุม อาจต้องใช้เวลาพอสมควร

นายกสภาสถาบัน ยกตัวอย่างกรณีของสาธารณสุขที่ติดชายแดน ใช้กลไกศิษย์เก่าของวิทยาลัยชุมชนที่เข้าถึงพื้นที่ ดูแลพื้นที่ชายแดนกว่า ๕๐๐ กิโลเมตร แม้แต่จังหวัดเองยังไม่รู้ว่า ส่วนหนึ่งมาจากการดูแลของเจ้าหน้าที่ที่เป็นศิษย์เก่าจากวิทยาลัยชุมชนที่เข้าไปทำงานส่งเสริม ป้องกันโรค แสดงให้เห็นว่า เป็นจุดอ่อนของวิทยาลัยชุมชนในเรื่องการประชาสัมพันธ์จริง ๆ

มติ ที่ประชุมรับทราบ

วาระที่ ๑.๒.๔ เรื่อง รายงานผลการดำเนินงานการพัฒนานักศึกษาและการทะนุบำรุง
ศิลปะและวัฒนธรรม ประจำปีงบประมาณ ๒๕๖๓

สรุปเรื่อง

๑. สถาบันวิทยาลัยชุมชนได้มีแผนยุทธศาสตร์สถาบันวิทยาลัยชุมชนระยะ ๒๐ ปี (พ.ศ. ๒๕๖๑ - ๒๕๘๐) โดยในระยะที่ ๑ ช่วง ๕ ปีแรก (พ.ศ. ๒๕๖๑ - ๒๕๖๕) มียุทธศาสตร์ที่สอดคล้องกับการพัฒนากิจการ นักศึกษาวิทยาลัยชุมชนในยุทธศาสตร์ที่ ๒ การจัดการศึกษาตลอดชีวิตเพื่อเสริมสร้างและพัฒนา ศักยภาพ ชุมชน ซึ่งมีกลยุทธ์ผู้สำเร็จการศึกษามีคุณลักษณะตามมาตรฐานผลการเรียนและคุณลักษณะที่พึง ประสงค์ โดยมีแนวทางการสร้างผลลัพธ์ผู้เรียนให้มีความเป็นเลิศตามมาตรฐานผลการเรียนรู้และคุณลักษณะที่ พึงประสงค์

๒. การประกันคุณภาพการศึกษาภายในระดับสถาบันวิทยาลัยชุมชน พ.ศ. ๒๕๖๓ มี องค์ประกอบที่ ๑ การจัดการศึกษา ซึ่งมีตัวบ่งชี้ที่ ๑.๓ ว่าด้วยกิจกรรมพัฒนานักศึกษา และมีองค์ประกอบที่ ๔ การทะนุบำรุงศิลปะและวัฒนธรรม ซึ่งมีตัวบ่งชี้ ว่าด้วยระบบและกลไกการทะนุบำรุงศิลปะและวัฒนธรรม หรือ ภูมิปัญญาท้องถิ่น ซึ่งต้องผ่านการพิจารณาและให้ข้อเสนอแนะของที่ประชุมสภาสถาบันวิทยาลัยชุมชน

๓. ประกาศสถาบันวิทยาลัยชุมชน เรื่อง แนวปฏิบัติการจัดกิจกรรมพัฒนานักศึกษา ระดับ อนุปริญญา พ.ศ. ๒๕๖๓ ได้กำหนดกิจกรรมพัฒนานักศึกษาวิทยาลัยชุมชน ตามเกณฑ์การประกันคุณภาพ การศึกษาภายในสถาบันวิทยาลัยชุมชน อย่างน้อย ๕ กิจกรรม ดังนี้ (๑) กิจกรรมพัฒนาคุณลักษณะที่พึงประสงค์ ที่กำหนดโดยวิทยาลัยชุมชน (๒) กิจกรรมกีฬาหรือการส่งเสริมสุขภาพ (๓) กิจกรรมจิตอาสา บำเพ็ญประโยชน์ หรือรักษาสีงแวดล้อม (๔) กิจกรรมเสริมสร้างคุณธรรมและจริยธรรม (๕) กิจกรรมส่งเสริมศิลปะและวัฒนธรรม ซึ่งให้วิทยาลัยชุมชนจัดกิจกรรมพัฒนานักศึกษา โดยมีวัตถุประสงค์ของการจัดกิจกรรมพัฒนานักศึกษาเพื่อ พัฒนาคุณลักษณะของนักศึกษาในด้านร่างกาย จิตใจ สังคม และสติปัญญาให้มีความสมบูรณ์และเหมาะสมกับ การศึกษาระดับอนุปริญญาพัฒนาภาวะผู้นำนักศึกษา ความเป็นพลเมือง มีความสามารถในการคิด การแก้ปัญหา และการทำงานร่วมกันเป็นกลุ่มอย่างสร้างสรรค์ โดยการมีส่วนร่วมของนักศึกษาและยึดการจัดการตามวงจร คุณภาพเต็ม (PDCA)

๔. สถาบันวิทยาลัยชุมชนได้ติดตามผลการดำเนินการกิจกรรมพัฒนานักศึกษาของวิทยาลัย ชุมชน ประจำปีงบประมาณ พ.ศ. ๒๕๖๓ ทั้ง ๒๐ แห่ง ซึ่งมีกิจกรรม รวมจำนวนทั้งสิ้น ๖๖ กิจกรรม โดยวิทยาลัยชุมชนได้ดำเนินกิจกรรมพัฒนานักศึกษาได้ครบอย่างน้อย ๕ กิจกรรม พบว่า กิจกรรมที่วิทยาลัย ชุมชนจัดมากที่สุด ได้แก่ กิจกรรมการพัฒนาคุณลักษณะที่พึงประสงค์ของนักศึกษา กิจกรรมเสริมสร้างคุณธรรม และจริยธรรม กิจกรรมกีฬาหรือการส่งเสริมสุขภาพ กิจกรรมจิตอาสา บำเพ็ญประโยชน์ หรือรักษาสีงแวดล้อม และกิจกรรมส่งเสริมศิลปะและวัฒนธรรม ตามลำดับ ซึ่งเป็นกิจกรรมที่นักศึกษาจะมีโอกาสได้รับการพัฒนา สติปัญญา สังคม อารมณ์ ร่างกาย และคุณธรรม จริยธรรมสอดคล้องกับคุณลักษณะของผู้สำเร็จการศึกษาที่ พึงประสงค์และมาตรฐานตามเกณฑ์พัฒนานักศึกษาที่สำนักงานคณะกรรมการการอุดมศึกษากำหนด โดยมี นักศึกษาวิทยาลัยชุมชนทั้ง ๒๐ แห่ง เข้าร่วมจำนวนทั้งสิ้น ๑๗,๑๒๘ คน และมีระดับความพึงพอใจของผู้เข้าร่วม กิจกรรม อยู่ในระดับมาก (ค่าเฉลี่ย ๔.๑๑)

๕. สถาบันวิทยาลัยชุมชนได้ติดตามผลการดำเนินการด้านการทะนุบำรุงศิลปะและ วัฒนธรรม พ.ศ. ๒๕๖๓ พบว่าวิทยาลัยชุมชนทั้ง ๒๐ แห่ง ได้ดำเนินโครงการจัดการความรู้ด้าน

ศิลปวัฒนธรรมและภูมิปัญญาเพื่อยกระดับสู่เศรษฐกิจสร้างสรรค์ จำนวน ๓๒ โครงการ โดยมีโครงการที่ใช้ ศิลปะและวัฒนธรรมไทยในการพัฒนานักศึกษา จำนวน ๑๕ โครงการ และโครงการมีส่วนร่วมในการเสริมสร้าง การทะนุบำรุงศิลปะและวัฒนธรรม หรือภูมิปัญญาท้องถิ่น จำนวน ๑๗ โครงการ เป็นการจัดโครงการที่ เสริมสร้างความรู้และความเข้าใจที่ถูกต้องเกี่ยวกับวัฒนธรรม ซึ่งหมายถึง ความหมายและคุณค่าร่วม ภูมิปัญญา และการดำรงชีวิตของคนในชุมชน ท้องถิ่น และสังคม ซึ่งมีจุดเน้นที่แตกต่างกันตามลักษณะของ วิถีชีวิตและบริบทของสังคมแต่ละพื้นที่ การทะนุบำรุงศิลปะและวัฒนธรรม การจัดโครงการโดยมีส่วนร่วมใน การอนุรักษ์ สืบสาน พัฒนา และเผยแพร่ศิลปะและวัฒนธรรม สร้างสรรค์ส่งเสริมภูมิปัญญาท้องถิ่น โดย มีนักศึกษาและประชาชนเข้าร่วม จำนวนทั้งสิ้น ๖,๑๒๖ คน ซึ่งมีระดับความพึงพอใจของผู้เข้าร่วมโครงการ อยู่ในระดับมาก (ค่าเฉลี่ย ๔.๔๐)

ข้อเสนอแนะ

ที่ประชุมมีความเห็นว่า การรายงานผลการดำเนินงานข้างต้น มีเพียงรายงานผลเชิง ปริมาณเท่านั้น ดังนั้น เพื่อให้เกิดประสิทธิภาพยิ่งขึ้น จึงเสนอแนะว่า ในการรายงานผลครั้งต่อ ๆ ไป ควรมี การรายงานผลเชิงคุณภาพ และให้มีภาพประกอบการรายงานผลด้วย

มติ ที่ประชุมรับทราบ และให้สถาบันดำเนินการตามข้อเสนอแนะข้างต้นในครั้งต่อ ๆ ไป

วาระที่ ๑.๒.๕ เรื่อง รายงานการประเมินผลการควบคุมภายในของสถาบันวิทยาลัยชุมชน

ประจำปีงบประมาณ พ.ศ. ๒๕๖๓

สรุปเรื่อง

๑. พระราชบัญญัติวินัยการเงินการคลังของรัฐ พ.ศ. ๒๕๖๑ มีผลบังคับใช้เมื่อวันที่ ๒๐ เมษายน ๒๕๖๑ มาตรา ๗๙ บัญญัติให้หน่วยงานของรัฐจัดให้มีการตรวจสอบภายใน การควบคุมภายใน และการบริหารความเสี่ยง โดยให้ถือปฏิบัติตามมาตราฐานและหลักเกณฑ์ที่กระทรวงการคลังกำหนด และ กระทรวงการคลังได้กำหนดหลักเกณฑ์กระทรวงการคลังว่าด้วยมาตรฐานและหลักเกณฑ์ปฏิบัติการควบคุม ภายในสำหรับหน่วยงานของรัฐ พ.ศ. ๒๕๖๑ และหลักเกณฑ์กระทรวงการคลังว่าด้วยมาตรฐานและหลักเกณฑ์ ปฏิบัติการบริหารจัดการความเสี่ยง สำหรับหน่วยงานของรัฐ พ.ศ. ๒๕๖๒

๒. หลักเกณฑ์กระทรวงการคลังว่าด้วยมาตรฐานและหลักเกณฑ์ปฏิบัติการควบคุมภายใน สำหรับหน่วยงานของรัฐ พ.ศ. ๒๕๖๑ ในข้อ ๙ บัญญัติว่า “ให้คณะกรรมการของหน่วยงานของรัฐ เสนอ รายงานการประเมินผลการควบคุมภายในระดับหน่วยงานของรัฐ ต่อหัวหน้าหน่วยงานของรัฐเพื่อพิจารณาลงนาม และจัดส่งให้ผู้กำกับดูแล และกระทรวงเจ้าสังกัด ภายใน ๙๐ วัน นับแต่วันสิ้นปีงบประมาณ”

๓. สถาบันวิทยาลัยชุมชนได้ดำเนินการเพื่อให้เป็นไปตามหลักเกณฑ์กระทรวงการคลังว่า ด้วยมาตรฐานและหลักเกณฑ์ปฏิบัติการควบคุมภายในสำหรับหน่วยงานของรัฐ พ.ศ. ๒๕๖๑ ดังนี้

๓.๑ แต่งตั้งคณะกรรมการประเมินผลการควบคุมภายในและบริหารจัดการความเสี่ยงของ สถาบันวิทยาลัยชุมชน ตามคำสั่งสถาบันวิทยาลัยชุมชน ที่ ๑๓๓/๒๕๖๒ ลงวันที่ ๑๕ พฤศจิกายน ๒๕๖๒ เพื่อ ดำเนินงานเกี่ยวกับการควบคุมภายในและบริหารจัดการความเสี่ยง และเป็นไปตามหลักเกณฑ์กระทรวงการคลัง ข้างต้น

๓.๒ แจ้งวิทยาลัยชุมชนและสำนักงานสถาบันรายงานผลการประเมินผลการควบคุมภายในระดับหน่วยงานภายใน ดังนี้

- (๑) แบบประเมินองค์ประกอบของการควบคุมภายใน
- (๒) รายงานการประเมินองค์ประกอบของการควบคุมภายใน (แบบ ปค.๔)
- (๓) แบบประเมินความเสี่ยงภารกิจเพื่อการควบคุมภายใน
- (๔) แบบรายงานการประเมินผลการควบคุมภายใน (แบบ ปค.๕)

๓.๓ สถาบันวิทยาลัยชุมชนได้สรุปผลรายงานการประเมินผลการควบคุมภายในของสถาบันวิทยาลัยชุมชน ประจำปีงบประมาณ พ.ศ. ๒๕๖๓ ประกอบด้วย

- (๑) รายงานการประเมินองค์ประกอบของการควบคุมภายใน (แบบ ปค.๔)
- (๒) แบบรายงานการประเมินผลการควบคุมภายใน (แบบ ปค.๕)
- (๓) หนังสือรับรองการประเมินผลการควบคุมภายใน (แบบ ปค.๑)
- (๔) รายงานการสอบทานการประเมินผลการควบคุมภายในของผู้ตรวจสอบ

ภายใน (แบบ ปค.๖)

๔. สถาบันวิทยาลัยชุมชนกำหนดประชุมคณะกรรมการฯ ในวันที่ ๓๐ พฤศจิกายน ๒๕๖๓ เพื่อพิจารณารายงานการประเมินผลการควบคุมภายในของสถาบันวิทยาลัยชุมชน ประจำปีงบประมาณ พ.ศ. ๒๕๖๓ เรียบร้อยแล้ว และสถาบันวิทยาลัยชุมชนขอให้คณะกรรมการฯ ตรวจสอบและรับรองฯ ภายใน ๑๐ ธันวาคม ๒๕๖๓

ข้อเสนอแนะ

๑. ที่ประชุมมีความเห็นว่า ประเด็นการประเมินตามแบบรายงานฯ ครอบคลุมทุกประเด็นตามข้อเสนอแนะของสำนักงานตรวจเงินแผ่นดิน (สตง.) เรื่อง รายงานการตรวจสอบผลสัมฤทธิ์และประสิทธิภาพการดำเนินงานการจัดการศึกษาของสถาบันวิทยาลัยชุมชนแล้ว จากการรับทราบในการประชุมครั้งที่ผ่านมา

๒. ขอให้สถาบันวิทยาลัยชุมชนรายงานผลการดำเนินงานตามกิจกรรมการควบคุมภายในที่กำหนดให้ที่ประชุมทราบเป็นระยะ ๆ โดยเฉพาะสถิติจำนวนนักศึกษาอนุปริญาออกกลางคัน ขอให้รายงานทุกภาคการศึกษา ทั้งนี้ แนวทางการการลดอัตราออกกลางคันของนักศึกษาอนุปริญาที่กำหนดไว้ในกิจกรรมควบคุมภายในครอบคลุมประเด็นข้อเสนอแนะของ สตง. กล่าวคือ กำหนดให้วิทยาลัยชุมชนศึกษาและแก้ไขปัญหาเป็นรายบุคคล หรือกลุ่มบุคคลที่มีปัญหาคล้ายคลึงกัน และการปรับปรุงระเบียบการจัดการศึกษาที่ไม่เน้นการเข้าชั้นเรียน แต่เน้นการประเมินชิ้นงานเป็นหลัก คาดว่าจะดำเนินการให้เสร็จภายในปี ๒๕๖๔

มติ ที่ประชุมรับทราบรายงานการประเมินผลการควบคุมภายในของสถาบันวิทยาลัยชุมชน ประจำปีงบประมาณ พ.ศ. ๒๕๖๓

วาระที่ ๑.๒.๖ เรื่อง องค์ประกอบและหลักเกณฑ์การประเมินเพื่อแต่งตั้งบุคคลให้ดำรงตำแหน่งสูงขึ้น ประเภทเชี่ยวชาญเฉพาะ กรณีปฏิบัติหน้าที่หัวหน้าหน่วยงาน และแบบคำขอฯ แบบประเมินฯ และเกณฑ์ตัดสินฯ

สรุปเรื่อง

ข้อบังคับสถาบันวิทยาลัยชุมชน ว่าด้วยการกำหนดระดับตำแหน่งและการแต่งตั้งข้าราชการพลเรือนในสถาบันอุดมศึกษาให้ดำรงตำแหน่งสูงขึ้น พ.ศ. ๒๕๖๒ ได้กำหนดดังนี้

๑. ข้อ ๑๓ กำหนดว่า เกณฑ์ตัดสินผลสัมฤทธิ์ของงาน ความรู้ความสามารถ ทักษะ และสมรรถนะที่จำเป็นสำหรับตำแหน่งที่จะประเมิน สมรรถนะทางการบริหาร แนวคิดในการพัฒนาปรับปรุงงานในตำแหน่งใหม่ การใช้ความรู้ความสามารถในงานสนับสนุน งานบริการวิชาการ หรืองานวิชาชีพบริการต่อสังคม และความเป็นที่ยอมรับในงานด้านนั้น ๆ หรือในวงวิชาการหรือวิชาชีพ ให้เป็นไปตามที่คณะกรรมการกำหนด และรายงานให้สภาสถาบันทราบ

๒. ข้อ ๑๔ กำหนดว่า แบบคำขอแต่งตั้งให้ดำรงตำแหน่งสูงขึ้น แบบเสนอผลงาน แบบประเมินผลงาน และแบบประเมินบุคคลเพื่อแต่งตั้งให้ดำรงตำแหน่งสูงขึ้น ให้เป็นไปตามที่คณะกรรมการกำหนด และรายงานให้สภาสถาบันทราบ

๓. สถาบันวิทยาลัยชุมชนได้ประชุมปรึกษาหารือร่วมกับผู้อำนวยการสถาบันวิทยาลัยชุมชน และคณะที่ปรึกษาสถาบันวิทยาลัยชุมชน (นายถนอม อินทรกำเนิด และผู้เชี่ยวชาญศาสตราจารย์ประเสริฐ จรรย์านุกูล) เพื่อดำเนินการกำหนดองค์ประกอบและเกณฑ์การประเมินเพื่อแต่งตั้งบุคคลให้ดำรงตำแหน่งสูงขึ้น ตำแหน่งประเภทเชี่ยวชาญเฉพาะ กรณีปฏิบัติหน้าที่หัวหน้าหน่วยงาน แบบคำขอฯ และแบบประเมิน

๓.๑ องค์ประกอบและหลักเกณฑ์การประเมิน

องค์ประกอบการประเมิน	การประเมิน	เกณฑ์การประเมิน
องค์ประกอบ ๑ ๑.๑ ผลสัมฤทธิ์ ของงานตามตัวชี้วัดของตำแหน่งที่ครองอยู่ มี ๓ ด้าน ๑.๒ แนวคิดในการพัฒนาปรับปรุงงานในตำแหน่งใหม่ มี ๔ ด้าน	๑. ผลสัมฤทธิ์งานในการหน้าที่ที่ได้รับมอบหมาย ๒. ผลสัมฤทธิ์งานที่ได้รับมอบหมาย ๓. ผลสัมฤทธิ์งานสร้างสรรค์ ๑. หลักการและเหตุผล ๒. บทวิเคราะห์/แนวความคิด/แผนงาน/โครงการที่จะดำเนินการในอนาคต ๓. ผลที่คาดว่าจะได้รับ ๔. ตัวชี้วัดความสำเร็จ	๑. ระดับชำนาญการ ผลการประเมินระดับคุณภาพเฉลี่ยไม่ต่ำกว่าระดับ ดี ๒. ระดับชำนาญการพิเศษ ผลการประเมินระดับคุณภาพเฉลี่ยไม่ต่ำกว่าระดับ ดี ๓. ระดับเชี่ยวชาญ ผลการประเมินระดับคุณภาพเฉลี่ยไม่ต่ำกว่าระดับ ดีมาก
องค์ประกอบ ๒ ความรู้ ความสามารถ ทักษะ และสมรรถนะที่จำเป็นสำหรับตำแหน่งที่ประเมิน มี ๓ ด้าน	๑. ความรู้ ความสามารถที่จำเป็นสำหรับการปฏิบัติในตำแหน่งประเภทเชี่ยวชาญเฉพาะ มี ๒ ด้านย่อย ๑.๑ ความรู้ความสามารถที่จำเป็นสำหรับการปฏิบัติงาน ๑.๒ ความรู้เรื่องกฎหมายและกฎระเบียบราชการ	๑. ระดับชำนาญการ ผลการประเมินระดับคุณภาพเฉลี่ยไม่ต่ำกว่าระดับ ดี ๒. ระดับชำนาญการพิเศษ ผลการประเมินระดับคุณภาพเฉลี่ยไม่ต่ำกว่าระดับ ดี ๓. ระดับเชี่ยวชาญ ผลการประเมินระดับคุณภาพเฉลี่ยไม่ต่ำกว่าระดับ ดีมาก
	๒. ทักษะ มี ๓ ด้านย่อย ๒.๑ การใช้คอมพิวเตอร์ ๒.๒ การใช้ภาษาอังกฤษ ๒.๓ การคำนวณและการจัดการข้อมูล	
	๓. สมรรถนะ มี ๒ ด้านย่อย คือ ๓.๑ สมรรถนะหลัก ๓.๒ สมรรถนะเฉพาะตามลักษณะงานที่ปฏิบัติของตำแหน่ง	

องค์ประกอบการประเมิน	การประเมิน	เกณฑ์การประเมิน
		๒. ระดับชำนาญการพิเศษ ผลการประเมินระดับคุณภาพเฉลี่ยไม่ต่ำกว่าระดับ ดี ๓. ระดับเชี่ยวชาญ ผลการประเมินระดับคุณภาพเฉลี่ยไม่ต่ำกว่าระดับ ดีมาก
องค์ประกอบ ๓ สมรรถนะทางการบริหาร	๑. สภาวะผู้นำ ๒. วิสัยทัศน์ ๓. การวางกลยุทธ์ภาครัฐ ๔. ศักยภาพเพื่อนำการปรับเปลี่ยน ๕. การควบคุมตนเอง ๖. การสอน การนิเทศ และการมอบหมายงาน	๑. ระดับชำนาญการ ผลการประเมินระดับคุณภาพเฉลี่ยไม่ต่ำกว่าระดับ ดี ๒. ระดับชำนาญการพิเศษ ผลการประเมินระดับคุณภาพเฉลี่ยไม่ต่ำกว่าระดับ ดี ๓. ระดับเชี่ยวชาญ ผลการประเมินระดับคุณภาพเฉลี่ยไม่ต่ำกว่าระดับ ดี

๓.๒ แบบประเมินและเกณฑ์การประเมินบุคคลเพื่อแต่งตั้งบุคคลให้ดำรงตำแหน่งสูงขึ้น ประเภทเชี่ยวชาญเฉพาะ กรณีปฏิบัติหน้าที่หัวหน้าหน่วยงาน

องค์ประกอบการประเมิน	ระดับการประเมิน
การประเมินเพื่อแต่งตั้งบุคคลให้ดำรงตำแหน่งสูงขึ้น ประเภทเชี่ยวชาญเฉพาะ กรณีปฏิบัติหน้าที่หัวหน้าหน่วยงาน มี ๓ องค์ประกอบ ดังนี้ ๑. ผลสัมฤทธิ์ ของงานตามตัวชี้วัดของตำแหน่งที่ครองอยู่ ๒. ความรู้ ความสามารถ ทักษะ และสมรรถนะที่จำเป็นสำหรับตำแหน่งที่ประเมิน ๓. สมรรถนะทางการบริหาร	แต่ละองค์ประกอบมีระดับคุณภาพ ๕ ระดับ ดังนี้ ระดับ ๑ หมายถึง ต้องปรับปรุง ระดับ ๒ หมายถึง พอใช้ ระดับ ๓ หมายถึง ดี ระดับ ๔ หมายถึง ดีมาก ระดับ ๕ หมายถึง ดีเด่น

๔. คณะอนุกรรมการบริหารงานบุคคลของสถาบันวิทยาลัยชุมชน ในการประชุมครั้งที่ ๘/๒๕๖๓ เมื่อวันที่ ๒ พฤศจิกายน ๒๕๖๓ ได้มีมติให้ความเห็นชอบและได้มีประกาศคณะอนุกรรมการบริหารงานบุคคลของสถาบันวิทยาลัยชุมชน เรื่อง การกำหนดองค์ประกอบและหลักเกณฑ์การประเมินเพื่อแต่งตั้งบุคคลให้ดำรงตำแหน่งสูงขึ้น ประเภทเชี่ยวชาญเฉพาะ กรณีปฏิบัติหน้าที่หัวหน้าหน่วยงาน พ.ศ. ๒๕๖๓ และแบบคำขอแต่งตั้งให้ดำรงตำแหน่งสูงขึ้น แบบประเมินบุคคลเพื่อแต่งตั้งให้ดำรงตำแหน่งสูงขึ้น เกณฑ์ตัดสินฯ และให้นำเสนอสภาสถาบันวิทยาลัยชุมชนเพื่อรับทราบ

มติ ที่ประชุมรับทราบ ดังนี้

๑. ประกาศคณะอนุกรรมการบริหารงานบุคคลของสถาบันวิทยาลัยชุมชน เรื่อง การกำหนดองค์ประกอบและหลักเกณฑ์การประเมินเพื่อแต่งตั้งบุคคลให้ดำรงตำแหน่งสูงขึ้น ประเภทเชี่ยวชาญเฉพาะ กรณีปฏิบัติหน้าที่หัวหน้าหน่วยงาน พ.ศ. ๒๕๖๓

๒. แบบคำขอแต่งตั้งให้ดำรงตำแหน่งสูงขึ้น แบบประเมินบุคคลเพื่อแต่งตั้งให้ดำรงตำแหน่งสูงขึ้น เกณฑ์ตัดสินฯ

วาระที่ ๑.๒.๗ เรื่อง องค์กรประกอบและหลักเกณฑ์การประเมินเพื่อแต่งตั้งบุคคลให้ดำรงตำแหน่งสูงขึ้น ประเภทเชี่ยวชาญเฉพาะ กรณีปฏิบัติงานเฉพาะด้านหรือเฉพาะทาง และแบบคำขอฯ แบบประเมินฯ และเกณฑ์ตัดสินฯ

สรุปเรื่อง

๑. ข้อบังคับสถาบันวิทยาลัยชุมชน ว่าด้วยการกำหนดระดับตำแหน่งและการแต่งตั้งข้าราชการพลเรือนในสถาบันอุดมศึกษาให้ดำรงตำแหน่งสูงขึ้น พ.ศ. ๒๕๖๒ ได้กำหนดดังนี้

ข้อ ๑๓ กำหนดว่า เกณฑ์ตัดสินผลสัมฤทธิ์ของงาน ความรู้ความสามารถ ทักษะ และสมรรถนะที่จำเป็นสำหรับตำแหน่งที่จะประเมิน สมรรถนะทางการบริหาร แนวคิดในการพัฒนาปรับปรุงงานในตำแหน่งใหม่ การใช้ความรู้ความสามารถในงานสนับสนุน งานบริการวิชาการ หรืองานวิชาชีพบริการต่อสังคม และความเป็นที่ยอมรับในงานด้านนั้น ๆ หรือในวงวิชาการหรือวิชาชีพ ให้เป็นไปตามที่คณะกรรมการกำหนด และรายงานให้สภาสถาบันทราบ

ข้อ ๑๔ กำหนดว่า แบบคำขอแต่งตั้งให้ดำรงตำแหน่งสูงขึ้น แบบเสนอผลงาน แบบประเมินผลงาน และแบบประเมินบุคคลเพื่อแต่งตั้งให้ดำรงตำแหน่งสูงขึ้น ให้เป็นไปตามที่คณะกรรมการกำหนด และรายงานให้สภาสถาบันทราบ

ข้อ ๑๕ กำหนดว่า ระดับคุณภาพของผลงานให้เป็นไปตามที่คณะกรรมการกำหนด วิธีการตัดสินคุณภาพของผลงานให้ใช้คะแนนเสียงข้างมาก เว้นแต่โดยวิธีพิเศษต้องใช้คะแนนเสียงไม่น้อยกว่าสี่ในห้าเสียงของที่ประชุมคณะกรรมการผู้ทรงคุณวุฒิเพื่อประเมินผลงาน และจริยธรรมและจรรยาบรรณทางวิชาชีพ และรายงานให้สภาสถาบันทราบ

๒. สถาบันวิทยาลัยชุมชนได้ประชุมปรึกษาหารือร่วมกับผู้อำนวยการสถาบันวิทยาลัยชุมชน และคณะที่ปรึกษาสถาบันวิทยาลัยชุมชน (นายถนอม อินทรกำเนิด และผู้ช่วยศาสตราจารย์ประเสริฐ จรรย์านุกูล) เพื่อดำเนินการกำหนดองค์ประกอบและหลักเกณฑ์การประเมินเพื่อแต่งตั้งบุคคลให้ดำรงตำแหน่งสูงขึ้น ตำแหน่งประเภทเชี่ยวชาญเฉพาะ กรณีปฏิบัติหน้าที่หัวหน้าหน่วยงาน แบบคำขอฯ และแบบประเมินฯ

๒.๑ องค์ประกอบและหลักเกณฑ์การประเมิน

องค์ประกอบการประเมิน	การประเมิน	เกณฑ์การประเมิน
องค์ประกอบ ๑ ๑.๑ ผลสัมฤทธิ์ ของงานตามตัวชี้วัดของตำแหน่งที่ครองอยู่ มี ๓ ด้าน	๑. ผลสัมฤทธิ์งานในการหน้าที่ที่รับผิดชอบ ๒. ผลสัมฤทธิ์งานที่ได้รับมอบหมาย ๓. ผลสัมฤทธิ์งานสร้างสรรค์	๑. ระดับชำนาญการ ผลการประเมินระดับคุณภาพเฉลี่ยไม่ต่ำกว่าระดับ ดี ๒. ระดับชำนาญการพิเศษ ผลการประเมินระดับคุณภาพเฉลี่ยไม่ต่ำกว่าระดับ ดี
องค์ประกอบ ๒ ความรู้ความสามารถ ทักษะ และสมรรถนะที่จำเป็นสำหรับตำแหน่งที่ประเมิน มี ๓ ด้าน	๑. ความรู้ ความสามารถที่จำเป็นสำหรับการปฏิบัติในตำแหน่งประเภทเชี่ยวชาญเฉพาะ มี ๒ ด้านย่อย ๑.๑ ความรู้ความสามารถที่จำเป็นสำหรับการปฏิบัติงาน ๑.๒ ความรู้เรื่องกฎหมายและกฎระเบียบราชการ ๒. ทักษะ มี ๓ ด้านย่อย ๒.๑ การใช้คอมพิวเตอร์ ๒.๒ การใช้ภาษาอังกฤษ ๒.๓ การคำนวณและการจัดการข้อมูล	๓. ระดับเชี่ยวชาญ ผลการประเมินระดับคุณภาพเฉลี่ยไม่ต่ำกว่าระดับ ดีมาก

องค์ประกอบการประเมิน	การประเมิน	เกณฑ์การประเมิน
	๓. สมรรถนะ มี ๒ ด้านย่อย คือ ๓.๑ สมรรถนะหลัก ๓.๒ สมรรถนะเฉพาะตามลักษณะงานที่ปฏิบัติของตำแหน่ง	
องค์ประกอบ ๓ ผลงานที่แสดง ความเป็นผู้ชำนาญการ ผู้ชำนาญการพิเศษ และ ผู้เชี่ยวชาญ	ผลงานที่แสดงความเป็นผู้ชำนาญการ ๑. คู่มือปฏิบัติงานหลัก ๒. ผลงานเชิงวิเคราะห์ หรือสังเคราะห์ หรืองานวิจัย	๑. ระดับชำนาญการ ผลการประเมินระดับคุณภาพเฉลี่ยไม่ต่ำกว่าระดับ ดี ๒. ระดับชำนาญการพิเศษ ผลการประเมินระดับคุณภาพเฉลี่ยไม่ต่ำกว่าระดับ ดีมาก ๓. ระดับเชี่ยวชาญ ผลการประเมินระดับคุณภาพเฉลี่ยไม่ต่ำกว่าระดับ ดีเด่น ๔. ผลงานทุกระดับต้องคำนึงถึงจริยธรรม และจรรยาบรรณทางวิชาชีพตามที่กำหนดไว้ในข้อ ๑๒ แห่งข้อบังคับสถาบันวิทยาลัยชุมชน ว่าด้วยการกำหนดระดับตำแหน่งและการแต่งตั้งข้าราชการพลเรือนในสถาบันอุดมศึกษาให้ดำรงตำแหน่งสูงขึ้น พ.ศ. ๒๕๖๒
	ผลงานที่แสดงความเป็นผู้ชำนาญการพิเศษ ๑. ผลงานเชิงวิเคราะห์ หรือสังเคราะห์ ๒. งานวิจัย หรือผลงานลักษณะอื่น	
	ผลงานที่แสดงความเป็นผู้เชี่ยวชาญ ๑. ผลงานเชิงวิเคราะห์ หรือสังเคราะห์ หรือผลงานลักษณะอื่น ๒. งานวิจัย ได้รับการเผยแพร่ในระดับชาติ ๓. การใช้ความรู้ความสามารถในงานสนับสนุนงานบริการวิชาการ หรืองานวิชาชีพบริการต่อสังคม เช่น การให้ความเห็น คำแนะนำ หรือเสนอแนะ การให้คำปรึกษาแนะนำ การอบรม และเผยแพร่ความรู้เกี่ยวกับหลักการ แนวทาง ระบบ รูปแบบ เทคนิคและวิธีการในการแก้ไขปัญหาหรือการพัฒนางานสนับสนุน งานบริการวิชาการหรืองานวิชาชีพนั้น ๆ	

๒.๒ แบบประเมินและเกณฑ์การประเมินบุคคลเพื่อแต่งตั้งบุคคลให้ดำรงตำแหน่งสูงขึ้น ประเภทเชี่ยวชาญเฉพาะ กรณีปฏิบัติงานเฉพาะด้านหรือเฉพาะทาง

องค์ประกอบการประเมิน	ระดับการประเมิน
การประเมินเพื่อแต่งตั้งบุคคลให้ดำรงตำแหน่งสูงขึ้น ประเภทเชี่ยวชาญเฉพาะ กรณีปฏิบัติหน้าที่หัวหน้า หน่วยงาน มี ๓ องค์ประกอบ ดังนี้ ๑. ผลสัมฤทธิ์ ของงานตามตัวชี้วัดของตำแหน่งที่ครองอยู่ ๒. ความรู้ ความสามารถ ทักษะ และสมรรถนะที่จำเป็น สำหรับตำแหน่งที่ประเมิน ๓. ผลงานทางวิชาการ	แต่ละองค์ประกอบมีระดับคุณภาพ ๕ ระดับ ดังนี้ ระดับ ๑ หมายถึง ต้องปรับปรุง ระดับ ๒ หมายถึง พอใช้ ระดับ ๓ หมายถึง ดี ระดับ ๔ หมายถึง ดีมาก ระดับ ๕ หมายถึง ดีเด่น

๒.๓ เกณฑ์การกำหนดสัดส่วนการมีส่วนร่วมในผลงาน

(๑) ระดับชำนาญการ ผลงานแต่ประเภทต้องมีสัดส่วนการมีส่วนร่วมรวมกันไม่ต่ำกว่าร้อยละ ๗๐ โดยผลงานแต่ละเล่ม/เรื่อง/รายงาน ต้องมีส่วนร่วมไม่ต่ำกว่าร้อยละ ๒๕

(๒) ระดับชำนาญการพิเศษ ผลงานแต่ประเภทต้องมีสัดส่วนการมีส่วนร่วมรวมกันไม่ต่ำกว่าร้อยละ ๗๕ โดยผลงานแต่ละเล่ม/เรื่อง/รายงาน ต้องมีส่วนร่วมไม่ต่ำกว่าร้อยละ ๒๕

(๓) ระดับเชี่ยวชาญ ผลงานแต่ประเภทต้องมีสัดส่วนการมีส่วนร่วมรวมกันไม่ต่ำกว่าร้อยละ ๘๐ โดยผลงานแต่ละเล่ม/เรื่อง/รายงาน ต้องมีส่วนร่วมไม่ต่ำกว่าร้อยละ ๕๐

๓. คณะอนุกรรมการบริหารงานบุคคลของสถาบันวิทยาลัยชุมชน ในการประชุมครั้งที่ ๙/๒๕๖๓ เมื่อวันที่ ๓ ธันวาคม ๒๕๖๓ ได้มีมติให้ความเห็นชอบและได้มีประกาศคณะอนุกรรมการบริหารงานบุคคลของสถาบันวิทยาลัยชุมชน เรื่อง การกำหนดองค์ประกอบและหลักเกณฑ์การประเมินเพื่อแต่งตั้งบุคคลให้ดำรงตำแหน่งสูงขึ้น ประเภทเชี่ยวชาญเฉพาะ กรณีปฏิบัติงานเฉพาะด้านหรือเฉพาะทาง เกณฑ์การกำหนดสัดส่วนการมีส่วนร่วมในผลงาน แบบประเมินเพื่อแต่งตั้งให้ดำรงตำแหน่งสูงขึ้น แบบคำขอแต่งตั้งให้ดำรงตำแหน่งสูงขึ้น แบบเสนอผลงาน และเกณฑ์การตัดสินของตำแหน่งประเภทเชี่ยวชาญเฉพาะ กรณีปฏิบัติงานเฉพาะด้านหรือเฉพาะทาง และให้นำเสนอสภาสถาบันวิทยาลัยชุมชนเพื่อรับทราบ

มติ ที่ประชุมรับทราบ ดังนี้

๑. ประกาศคณะอนุกรรมการบริหารงานบุคคลของสถาบันวิทยาลัยชุมชน เรื่อง การกำหนดองค์ประกอบและหลักเกณฑ์การประเมินเพื่อแต่งตั้งบุคคลให้ดำรงตำแหน่งสูงขึ้น ประเภทเชี่ยวชาญเฉพาะ กรณีปฏิบัติงานเฉพาะด้านหรือเฉพาะทาง พ.ศ. ๒๕๖๓

๒. แบบประเมินเพื่อแต่งตั้งให้ดำรงตำแหน่งสูงขึ้น แบบคำขอแต่งตั้งให้ดำรงตำแหน่งสูงขึ้น แบบเสนอผลงาน และเกณฑ์การตัดสินของตำแหน่งประเภทเชี่ยวชาญเฉพาะ กรณีปฏิบัติงานเฉพาะด้านหรือเฉพาะทาง

ระเบียบวาระที่ ๒ เรื่อง รับรองรายงานการประชุมสภาสถาบันวิทยาลัยชุมชน ครั้งที่ ๑๑/๒๕๖๓ และรับรองรายงานการประชุมสภาสถาบันวิทยาลัยชุมชน ครั้งที่ ๑๑/๒๕๖๓ (วาระลับ)

ตามที่ได้มีการประชุมสภาสถาบันวิทยาลัยชุมชน ครั้งที่ ๑๑/๒๕๖๓ เมื่อวันที่ ๑๐ พฤศจิกายน ๒๕๖๓ ฝ่ายเลขานุการได้จัดทำรายงานการประชุมเรียบร้อยแล้ว พร้อมทั้งได้เวียนแจ้งให้คณะกรรมการพิจารณาก่อนหน้านี้แล้ว จึงเสนอที่ประชุมเพื่อรับรองรายงานการประชุมสภาสถาบันวิทยาลัยชุมชน ครั้งที่ ๑๑/๒๕๖๓ และรับรองรายงานการประชุมสภาสถาบันวิทยาลัยชุมชน ครั้งที่ ๑๑/๒๕๖๓ (วาระลับ)

ที่ประชุมมีมติให้แก้ไขรายงานการประชุมสภาสถาบันวิทยาลัยชุมชน ครั้งที่ ๑๑/๒๕๖๓ โดยแก้ไขข้อความดังนี้

๑. หน้าที่ ๓๙ บรรทัดที่ ๒๔ ข้อความเดิม “ดร.น้ำฝน ไส้ศรีตรูไกล แก้ไขเป็น ดร.น้ำฝน ไส้ศรีตรูไกล”

๒. หน้าที่ ๕๒ บรรทัดที่ ๙ ข้อความเดิม “จึงเห็นควรให้นายคมสัน คูสินทรัพย์ กลับไปปฏิบัติหน้าที่ในตำแหน่งผู้อำนวยการวิทยาลัยชุมชนแม่ฮ่องสอน” แก้ไขเป็น “นายคมสัน คูสินทรัพย์ กลับไปปฏิบัติหน้าที่ในตำแหน่งผู้อำนวยการวิทยาลัยชุมชนแม่ฮ่องสอน ตั้งแต่วันที่ ๑ ธันวาคม ๒๕๖๓”

๓. หน้าที่ ๕๒ บรรทัดที่ ๑๘ ข้อความเดิม “... จึงขอให้สภาสถาบันวิทยาลัยชุมชนพิจารณาดำเนินการในเรื่องดังกล่าวให้ถูกต้องโดยเร็วต่อไป และได้มีบันทึกติดตามเรื่องนี้อีกครั้ง นายกสภาสถาบันวิทยาลัยชุมชนได้หารือกับนายสุรพล นิตไกรพจน์ คณะกรรมการกฤษฎีกา ในประเด็นดังกล่าวแล้ว แต่อย่างไรก็ตามทางสภาสถาบันวิทยาลัยชุมชนมิได้นิ่งนอนใจในเรื่องนี้ได้ดำเนินการสรรหาผู้อำนวยการสถาบันวิทยาลัยชุมชนเสร็จสิ้นแล้ว และอยู่ในระหว่างกระบวนการนำความกราบบังคมทูลพระกรุณาโปรดเกล้าฯ แต่งตั้งให้ดำรงตำแหน่งผู้อำนวยการสถาบันวิทยาลัยชุมชน ประกอบกับช่วงเวลาดังกล่าวอยู่ในช่วงสถานการณ์โควิด-๑๙ ด้วย”

แก้ไขเป็น “... จึงขอให้สภาสถาบันวิทยาลัยชุมชนพิจารณาดำเนินการในเรื่องดังกล่าวให้ถูกต้องโดยเร็วต่อไป และได้มีบันทึกติดตามเรื่องนี้อีกครั้ง แต่อย่างไรก็ตามทางสภาสถาบันวิทยาลัยชุมชนมิได้นิ่งนอนใจในเรื่องนี้ โดยได้ดำเนินการสรรหาผู้อำนวยการสถาบันวิทยาลัยชุมชนเสร็จสิ้นแล้ว และอยู่ในระหว่างกระบวนการนำความกราบบังคมทูลพระกรุณาโปรดเกล้าฯ แต่งตั้งให้ดำรงตำแหน่งผู้อำนวยการสถาบันวิทยาลัยชุมชน ประกอบกับช่วงเวลาดังกล่าวอยู่ในช่วงสถานการณ์โควิด-๑๙ ด้วย และนายสภาสถาบันวิทยาลัยชุมชนได้หารือกับนายสุรพล ทิพย์เสนา ผู้อำนวยการฝ่ายกฎหมายการศึกษาขั้นพื้นฐานและการกีฬา สำนักงานคณะกรรมการกฤษฎีกา ในประเด็นดังกล่าวแล้ว”

และรับรองรายงานการประชุมสภาสถาบันวิทยาลัยชุมชน ครั้งที่ ๑๑/๒๕๖๓ เมื่อวันที่ ๑๐ พฤศจิกายน ๒๕๖๓ และรับรองรายงานการประชุมสภาสถาบันวิทยาลัยชุมชน ครั้งที่ ๑๑/๒๕๖๓ (วาระลับ)

มติ ที่ประชุมมีมติให้แก้ไขตามข้อความข้างต้น และรับรองรายงานการประชุมสภาสถาบันวิทยาลัยชุมชน ครั้งที่ ๑๑/๒๕๖๓ เมื่อวันที่ ๑๐ พฤศจิกายน ๒๕๖๓ และรับรองรายงานการประชุมสภาสถาบันวิทยาลัยชุมชน ครั้งที่ ๑๑/๒๕๖๓ (วาระลับ)

ระเบียบวาระที่ ๓ เรื่องสืบเนื่อง

**วาระที่ ๓.๑ เรื่อง รายงานผลการดำเนินงานตามมติสภาสถาบันวิทยาลัยชุมชน
สรุปเรื่อง**

ตามที่ สภาสถาบันวิทยาลัยชุมชน ได้มีการประชุมพิจารณาและมีมติเกี่ยวกับการดำเนินงานในเรื่องต่าง ๆ นั้น ฝ่ายเลขานุการได้ติดตามผลการดำเนินงานตามมติสภาสถาบันวิทยาลัยชุมชนแล้ว จึงใคร่ขอเสนอรายงานมาเพื่อทราบ

มติ ที่ประชุมรับทราบ

**วาระที่ ๓.๒ เรื่อง ร่างข้อเสนอโครงการนำร่องการบริหารจัดการวิทยาลัยชุมชนรูปแบบใหม่ กรณี
จังหวัดเพชรบูรณ์ และสุโขทัย**

สรุปเรื่อง

สืบเนื่องจากสภาสถาบันวิทยาลัยชุมชน ในคราวประชุมครั้งที่ ๑๑/๒๕๖๓ เมื่อวันที่ ๑๐ พฤศจิกายน ๒๕๖๓ ได้ติดตามความก้าวหน้าของโครงการจัดตั้งวิทยาลัยชุมชน ณ จังหวัดเพชรบูรณ์ ซึ่งจะต้องมีการจัดตั้งคณะทำงานเพื่อศึกษาการจัดตั้งวิทยาลัยชุมชนรูปแบบใหม่ และผู้อำนวยการสถาบันวิทยาลัยชุมชนแจ้งว่าในการประชุมครั้งต่อไปจะเสนอคณะทำงานศึกษาการจัดตั้งวิทยาลัยชุมชนรูปแบบใหม่ เพื่อไปยกร่างแนวทางสำหรับการจัดตั้งวิทยาลัยชุมชนทั้งเพชรบูรณ์และสุโขทัย และจะนำเสนอในการประชุมสภาสถาบันเดือนธันวาคม ๒๕๖๓ นั้น

สถาบันวิทยาลัยชุมชนขอเรียนว่า คณะอนุกรรมการด้านนโยบายและยุทธศาสตร์ ในการประชุมครั้งที่ ๖/๒๕๖๓ เมื่อวันที่ ๒ ธันวาคม ๒๕๖๓ ได้พิจารณากลับกรองร่างข้อเสนอการออกแบบการบริหารจัดการวิทยาลัยชุมชนรูปแบบใหม่ มีมติให้สถาบันวิทยาลัยชุมชนปรับปรุงให้เป็นไปตามข้อเสนอแนะของที่ประชุม และนำเสนอต่อสภาสถาบันพิจารณาต่อไป ทั้งนี้ ได้แจ้งความเป็นมาของการดำเนินการเกี่ยวกับการขอจัดตั้งวิทยาลัยชุมชนแห่งใหม่ ตามพระราชบัญญัติสถาบันวิทยาลัยชุมชน พ.ศ. ๒๕๕๘ ณ จังหวัดเพชรบูรณ์ และจังหวัดสุโขทัย ในช่วงปี พ.ศ. ๒๕๖๑ - ๒๕๖๓ มีการดำเนินการ แบ่งการนำเสนอออกเป็น ๓

ส่วน คือ การดำเนินการในอำนาจของสภาสถาบัน การดำเนินการของจังหวัดเพชรบูรณ์ และการพิจารณาโดย สป.อว. (สกอ.เดิม) สรุปได้ ดังนี้

๑. สภาสถาบันวิทยาลัยชุมชน

๑.๑ สภาสถาบัน ในคราวประชุมครั้งที่ ๓/๒๕๖๑ เมื่อวันที่ ๖ มีนาคม ๒๕๖๑ มีมติ ให้แต่งตั้งคณะกรรมการจัดทำหลักเกณฑ์การจัดตั้งวิทยาลัยชุมชน ตามมาตรา ๑๑ แห่ง พ.ร.บ.สถาบันวิทยาลัยชุมชน พ.ศ. ๒๕๕๘ ที่กำหนดให้ การจัดตั้ง การรวม การโอนหรือการยุบเลิกวิทยาลัย หรือ ส่วนราชการที่เรียกชื่ออย่างอื่นที่เทียบเท่าวิทยาลัย ให้ทำเป็นกฎกระทรวง มี ดร.ถนอม อินทรกำเนิด เป็น ประธานอนุกรรมการ พร้อมกับแต่งตั้งคณะกรรมการศึกษาความเป็นไปได้ในการจัดตั้งวิทยาลัยชุมชน ณ จังหวัดเพชรบูรณ์ และจังหวัดสุโขทัย มีดร.สิริกร มณีรินทร์ เป็นที่ปรึกษา มี นายแพทย์พิเชฐ บัญญัติ เป็น ประธานอนุกรรมการ และคณะกรรมการศึกษาความเป็นไปได้ในการจัดตั้งวิทยาลัยชุมชน ณ จังหวัดชุมพร มี ดร.ถนอม อินทรกำเนิด เป็นประธานอนุกรรมการ

๑.๒ คณะอนุกรรมการจัดทำหลักเกณฑ์การจัดตั้งวิทยาลัยชุมชน ได้ดำเนินการตาม มติฯ และเสนอสภาสถาบันให้ความเห็นชอบ โดยได้ลงนามในประกาศสถาบันวิทยาลัยชุมชน เรื่อง หลักเกณฑ์ และขั้นตอนการจัดตั้งวิทยาลัยชุมชน พ.ศ. ๒๕๖๑ ลงวันที่ ๑๐ เมษายน ๒๕๖๑

๑.๓ สถาบันวิทยาลัยชุมชนได้แจ้งประกาศฯ ให้จังหวัดเพชรบูรณ์ สุโขทัย และชุมพร ดำเนินการให้เป็นไปตามขั้นตอนที่กำหนด โดยได้มีการประชุมคณะกรรมการศึกษาความเป็นไปได้ในการจัดตั้งวิทยาลัยชุมชน ณ จังหวัดเพชรบูรณ์ ๑ ครั้ง และ ณ จังหวัดสุโขทัย จำนวน ๒ ครั้ง เพื่อสร้างความเข้าใจเกี่ยวกับพันธกิจของวิทยาลัยชุมชน นโยบาย หลักเกณฑ์และขั้นตอนการจัดตั้งวิทยาลัยชุมชน พร้อมทั้งให้ คำแนะนำ และเสนอแนะในการจัดทำแผนการจัดตั้งวิทยาลัยชุมชนทั้ง ๒ จังหวัด โดยมีผู้ว่าราชการจังหวัด และ ส่วนราชการ องค์กร หน่วยงาน และภาคส่วนต่าง ๆ ที่เกี่ยวข้องเข้าร่วมการประชุมรับฟัง และให้ข้อคิดเห็นที่เป็นประโยชน์ต่อการเสนอแผนการจัดตั้งวิทยาลัยชุมชน ส่วนจังหวัดชุมพร ยังไม่มีความก้าวหน้า

๑.๔ สภาสถาบันมีมติเห็นชอบแผนการจัดตั้งวิทยาลัยชุมชน ณ จังหวัดเพชรบูรณ์ เมื่อวันที่ ๑๒ มิถุนายน ๒๕๖๑ โดยมีการปรับปรุงก่อนเสนอต่อ สกอ.เดิม แต่เนื่องจาก สกอ.เดิม ได้แจ้งผลการพิจารณาให้จัดทำรายละเอียดเพิ่มเติม ๒ ครั้ง ครั้งที่ ๑ เมื่อวันที่ ๑๘ ธันวาคม ๒๕๖๑ เมื่อจังหวัดเพชรบูรณ์ ปรับปรุงแก้ไขแผนการจัดตั้งฯ เสนอไปที่ สกอ. เดิมอีกครั้ง พบว่า ยังไม่ครอบคลุมตามข้อพิจารณาของ สกอ. เดิม จึงแจ้งผลให้มีการปรับปรุงเพิ่มเติม ครั้งที่ ๒ เมื่อวันที่ ๕ กรกฎาคม ๒๕๖๒ และเห็นสมควรให้เสนอ สภาสถาบันพิจารณาก่อนส่ง สกอ.เดิม ซึ่งภายหลังที่จังหวัดเพชรบูรณ์ปรับปรุงแก้ไขแล้ว ได้มีการเสนอ สภาสถาบัน ในคราวประชุมครั้งที่ ๓/๒๕๖๓ เมื่อวันที่ ๑๐ มีนาคม ๒๕๖๓ แล้วมีมติมอบสถาบันปรับปรุงใน ประเด็นต่าง ๆ ให้ครบถ้วนเสนอสภาสถาบันพิจารณาต่อไป

๑.๕ สภาสถาบัน ในคราวประชุมครั้งที่ ๑๑/๒๕๖๓ เมื่อวันที่ ๑๐ พฤศจิกายน ๒๕๖๓ ติดตามความก้าวหน้าของโครงการจัดตั้งวิทยาลัยชุมชน ณ จังหวัดเพชรบูรณ์ ซึ่งจะต้องมีการจัดตั้ง คณะทำงานเพื่อศึกษาการจัดตั้งวิทยาลัยชุมชนรูปแบบใหม่ และผู้อำนวยการสถาบันวิทยาลัยชุมชนแจ้งว่าใน การประชุมครั้งต่อไปจะเสนอคณะทำงานศึกษาการจัดตั้งวิทยาลัยชุมชนรูปแบบใหม่ เพื่อไปยกร่างแนวทาง สำหรับการจัดตั้งวิทยาลัยชุมชนทั้งเพชรบูรณ์และสุโขทัย และจะนำเสนอในการประชุมสภาสถาบันเดือน ธันวาคม ๒๕๖๓

๒. การดำเนินการของจังหวัดเพชรบูรณ์

๒.๑ จังหวัดเพชรบูรณ์ได้เสนอแผนการขอจัดตั้งวิทยาลัยชุมชน ต่อสภาสถาบันใน คราวประชุมครั้งที่ ๖/๒๕๖๑ เมื่อวันที่ ๑๒ มิถุนายน ๒๕๖๑ แล้วมีมติให้สถาบันวิทยาลัยชุมชนแจ้งจังหวัด

เพชรบูรณ์เพิ่มเติมข้อมูลตามข้อคิดเห็น/เสนอแนะของที่ประชุมให้มีความสมบูรณ์ ก่อนนำเสนอแผนดังกล่าวต่อสำนักงานคณะกรรมการการอุดมศึกษาต่อไป ดังรายละเอียดที่นำเสนอต่อที่ประชุมแล้ว

๒.๒ สถาบันวิทยาลัยชุมชนได้ดำเนินการตามมติของสภาสถาบันฯ โดยมีหนังสือถึงผู้ว่าราชการจังหวัดเพชรบูรณ์ ให้ดำเนินการตามมติฯ และจังหวัดเพชรบูรณ์เสนอแผนการจัดตั้งฯ ที่ปรับปรุงแล้วต่อสถาบันวิทยาลัยชุมชน เพื่อเสนอต่อ สกอ. เดิม พิจารณาตามลำดับขั้นตอน

๒.๓ สกอ.เดิม ได้แจ้งผลการพิจารณาของคณะกรรมการพิจารณาการแบ่งส่วนราชการของสถาบันอุดมศึกษาของรัฐสำนักงานคณะกรรมการการอุดมศึกษา ในคราวประชุมครั้งที่ ๑/๒๕๖๑ เมื่อวันที่ ๑๙ พฤศจิกายน ๒๕๖๑ ที่มีมติให้สถาบันวิทยาลัยชุมชนปรับปรุงแผนการขอจัดตั้งวิทยาลัยชุมชนเพชรบูรณ์ เมื่อวันที่ ๑๘ ธันวาคม ๒๕๖๑ (ครั้งที่ ๑)

๒.๔ สถาบันวิทยาลัยชุมชนได้แจ้งผลการพิจารณาฯ ของ สกอ. เดิมโดยมีหนังสือถึงผู้ว่าราชการจังหวัดเพชรบูรณ์ ให้ดำเนินการตามผลการพิจารณา และจังหวัดเพชรบูรณ์ได้ปรับปรุงแผนการขอจัดตั้งฯ ต่อสถาบันวิทยาลัยชุมชน เพื่อเสนอต่อ สกอ. เดิม พิจารณา

๒.๕ สำนักงานปลัดกระทรวงการอุดมศึกษา วิทยาศาสตร์ วิจัย และนวัตกรรม ได้พิจารณาเอกสารแผนการขอจัดตั้งวิทยาลัยชุมชน ณ จังหวัดเพชรบูรณ์ (ฉบับปรับปรุง) แล้ว พบว่า ข้อมูลที่จัดส่งนั้นยังไม่ครบถ้วนครอบคลุมตามในสาระสำคัญตามมติของคณะกรรมการพิจารณาการแบ่งส่วนราชการฯ ประกอบกับให้สถาบันวิทยาลัยชุมชนดำเนินการให้เป็นไปตามพระราชบัญญัติสถาบันวิทยาลัยชุมชน พ.ศ. ๒๕๕๘ มาตรา ๑๘ (๖) โดยขอให้เสนอแผนการขอจัดตั้งวิทยาลัยชุมชนจังหวัดเพชรบูรณ์ฉบับสมบูรณ์ และรายงานการศึกษาความเป็นไปได้ ต่อสภาสถาบันวิทยาลัยชุมชนพิจารณา ก่อนส่งให้สำนักงานปลัดกระทรวงการอุดมศึกษา วิทยาศาสตร์ วิจัยและนวัตกรรม (ภารกิจด้านการอุดมศึกษา) พิจารณาตามลำดับต่อไป เมื่อวันที่ ๕ กรกฎาคม ๒๕๖๒ (ครั้งที่ ๒)

๒.๖ จังหวัดเพชรบูรณ์ได้เสนอแผนการขอจัดตั้งวิทยาลัยชุมชนที่ปรับปรุงตามที่ สกอ.เดิมแจ้งแล้ว ต่อสภาสถาบันในคราวประชุมสภาสถาบัน ครั้งที่ ๓/๒๕๖๓ เมื่อวันที่ ๑๐ มีนาคม ๒๕๖๓ แล้วที่ประชุมมีมติมอบสถาบันวิทยาลัยชุมชนปรับปรุงรายงานการศึกษาความเป็นไปได้ในการจัดตั้งวิทยาลัยชุมชนตามข้อคิดเห็น/เสนอแนะของกรรมการสภาสถาบัน ให้มีความชัดเจน และครบถ้วน เสนอที่ประชุมพิจารณาต่อไป ข้อเสนอแนะ ประกอบด้วย

๑. เหตุผลความจำเป็นในการจัดตั้งวิทยาลัยชุมชนเพชรบูรณ์ ที่ focus ให้เห็นว่า เป็น Positioning ของวิทยาลัยชุมชนเพชรบูรณ์ เช่น (๑) การมุ่งตอบสนองกลุ่มเป้าหมายที่ขาดโอกาสเข้าถึงการศึกษา การแก้ปัญหาความยากจนแก่กลุ่มเป้าหมายที่ยากจนที่สุด ๑๐% ล่างของจังหวัดซึ่งเป็นกลุ่มเป้าหมายที่เข้าไม่ถึงสถาบันอุดมศึกษาที่มีอยู่ปัจจุบันของจังหวัด อาทิ นักเรียนมัธยมที่ขาดโอกาสเข้าถึงการศึกษาในระบบ เมื่อต้องการพัฒนาอาชีพโดยการ up skill การศึกษาในระบบไม่สามารถจัดให้ได้ เป็นต้น ทั้งนี้ สามารถใช้ข้อมูลจาก TPMAPI ที่มีฐานข้อมูลอยู่แล้ว (๒) ความเป็นจังหวัดเพชรบูรณ์ที่มีพื้นที่เป็นอันดับที่ ๙ ของประเทศ และลักษณะภูมิประเทศของจังหวัด มีอะไรที่เป็นจุดแข็งหรือปัจจัยที่เป็นอุปสรรคต่อการเข้าถึงการศึกษาของประชาชน อาทิ ความห่างไกล ขนาดประชากร จำนวนคนที่ยังเข้าไม่ถึงการศึกษา จำแนกตามกลุ่มอายุ ประชากรส่วนใหญ่เป็นเกษตรกรที่ต้องการ up skill ไปเป็นผู้ประกอบการในภาคเกษตร มีจำนวนเท่าไร (๓) กลุ่มเป้าหมายที่เข้าไม่ถึงการศึกษาในระบบของสถาบันการศึกษาที่มีอยู่ในปัจจุบัน มีจำนวนเท่าไร เป็นเกษตรกรเท่าไร เป็นผู้สูงอายุเท่าไร ซึ่งจะเป็นกลุ่มเป้าหมายที่วิทยาลัยชุมชนจัด

การศึกษาหรือให้บริการ เป็นต้น (๔) วิทยาลัยชุมชนจะเป็นสถาบันการศึกษาที่สามารถรองรับคนที่หลุดจากการศึกษาในระบบกลับเข้ามาใหม่ได้ และมีค่าใช้จ่ายถูก เน้นการจัดการศึกษาหรือการบริการทางวิชาการให้กับคนที่ไม่ได้อยู่ในห้องเรียนปกติ หรือการศึกษาในระบบ แต่เป็นจัดการศึกษาต่อเนื่องตลอดชีวิต

ดังนั้น ข้อมูลที่ควรวิเคราะห์เพิ่มเติม ได้แก่ ข้อมูลด้านประชากรทั้งหมด เปรียบเทียบกับประชากรวัยเรียน จำนวนผู้เรียนในระบบแต่ละช่วงอายุ จำนวนประชากรที่เข้าไม่ถึงระบบการศึกษาในแต่ละช่วงอายุ การเพิ่มขึ้นหรือลดลงของประชากร เช่น การย้ายถิ่น อัตราการเกิด เป็นต้น เมื่อวิเคราะห์ข้อมูลข้างต้นชัดเจน ก็จะสามารถกำหนดหลักสูตรได้ว่า จะต้องจัดในสาขาวิชา หรือทักษะเรื่องอะไร เพื่อตอบสนองต่อกลุ่มเป้าหมายต่าง ๆ และสามารถตอบโจทย์เรื่องหลักสูตรที่สอดคล้องกับผลการสำรวจความต้องการ และยุทธศาสตร์การพัฒนาจังหวัดได้

๒. เรื่องการบริหารจัดการวิทยาลัยชุมชนเพชรบูรณ์ ที่ประชุมมีข้อเสนอแนะว่า

๒.๑ ความเป็นวิทยาลัยชุมชนที่ไม่ใหญ่เทอะทะ แต่เป็น New Community College ที่มีความคล่องตัวหรือเคลื่อนที่ได้เร็ว เข้าถึงกลุ่มเป้าหมายได้ง่าย

๒.๒ การบริหารจัดการที่คิดนอกกรอบ ที่จะไป Co-Brand / Co-creation กับ มรภ. เพชรบูรณ์เพื่อสร้างความร่วมมือให้มีการใช้ทรัพยากร/บุคลากรที่มีความพร้อมอยู่แล้วโดยไม่ต้องลงทุนใหม่ หรือการใช้เทคโนโลยีสารสนเทศที่มีอยู่แล้วมาเป็นเครื่องมือ เป็นต้น

๒.๓ จัดให้บริการในลักษณะศูนย์บริการ / Virtual Community College ที่ทำหน้าที่แบบเบ็ดเสร็จตั้งแต่การรับสมัครนักศึกษา การประสานงานจัดกิจกรรมการเรียนการสอน การวัดและประเมินผล และการบริหารงบประมาณ ซึ่งจะใช้บุคลากรจำนวนน้อย แต่ใช้ระบบเทคโนโลยีสารสนเทศเข้ามาช่วยในการบริหารจัดการ แทน ตัวอย่างในภาคธุรกิจที่มีให้เห็นการบริหารจัดการรูปแบบดังกล่าว เช่น Cloud Kitchen ที่มีคนทำงานอยู่เพียง ๒ คน แต่มี order หลักล้านบาท หรือตัวอย่างในภาคการศึกษา เช่น มหาวิทยาลัยฮานหยาง (Hanyang Cyber University) ประเทศเกาหลีที่จัดการเรียนการสอนแบบออนไลน์ เป็นต้น

๓. การดำเนินการของจังหวัดสุโขทัย

จังหวัดสุโขทัย ได้เสนอแผนการขอจัดตั้งวิทยาลัยชุมชน ณ จังหวัดสุโขทัย ต่อสภาสถาบัน ในคราวประชุมครั้งที่ ๒/๒๕๖๒ เมื่อวันที่ ๒๐ กุมภาพันธ์ ๒๕๖๒ พิจารณาแล้วมีมติเห็นชอบแผนการจัดตั้งวิทยาลัยชุมชน ณ จังหวัดสุโขทัย โดยให้จังหวัดปรับปรุงเอกสารให้เป็นไปตามข้อคิดเห็น/เสนอแนะของที่ประชุม และเสนอต่อสำนักงานคณะกรรมการการอุดมศึกษาพิจารณาต่อไป ในประเด็นดังต่อไปนี้

๑. สรุปสาระสำคัญของเหตุผลความจำเป็นในการจัดตั้งวิทยาลัยชุมชนสุโขทัย ที่เชื่อมโยงกับข้อมูลพื้นฐาน และศักยภาพของจังหวัด ให้ชัดเจน และมีข้อมูลอ้างอิงไว้ในภาคผนวก
๒. จุดเน้นการจัดการศึกษาของวิทยาลัยชุมชนสุโขทัยที่แสดงให้เห็นถึงความแตกต่างจากสถาบันการศึกษาอื่น ในการตอบโจทย์การจัดการศึกษาตลอดชีวิตของจังหวัดสุโขทัยเพื่อเพิ่มศักยภาพให้แก่ประชาชนทุกช่วงวัย ที่สอดคล้องกับยุทธศาสตร์จังหวัดซึ่งเป็นจุดแข็งและต้นทุนที่สำคัญของจังหวัดในด้านการท่องเที่ยว ประวัติศาสตร์ และวัฒนธรรม
๓. ให้เสนอรูปแบบการบริหารจัดการวิทยาลัยชุมชนรูปแบบใหม่ให้มีความยืดหยุ่น คล่องตัว โดยให้มีการบริหารงานบุคคลที่ไม่ใช่ราชการ และการจัดสรรงบประมาณในลักษณะเงินอุดหนุนทั่วไป สำหรับการขอจัดตั้งวิทยาลัยชุมชนแห่งใหม่

๔. การพิจารณาของสำนักงานปลัดกระทรวง อว. (สกอ. เดิม)

สถาบันวิทยาลัยชุมชนได้เสนอแผนการขอจัดตั้งวิทยาลัยชุมชน ณ จังหวัดเพชรบูรณ์ ต่อ สกอ.เดิม พิจารณาแล้วมีผลการพิจารณาให้ปรับปรุง เพิ่มเติมข้อมูล ๒ ครั้ง ดังนี้

๔.๑ สกอ.เดิม ได้แจ้งผลการพิจารณาของคณะกรรมการพิจารณาการแบ่งส่วนราชการของสถาบันอุดมศึกษาของรัฐสำนักงานคณะกรรมการการอุดมศึกษา ในคราวประชุมครั้งที่ ๑/๒๕๖๑ เมื่อวันที่ ๑๙ พฤศจิกายน ๒๕๖๑ ที่มีมติให้สถาบันวิทยาลัยชุมชนปรับปรุงแผนการขอจัดตั้งวิทยาลัยชุมชน เพชรบูรณ์ โดยให้นำเสนอข้อมูลความต้องการของพื้นที่ (demand) และการตอบสนองความต้องการของพื้นที่ (supply) และจัดทำรายงานการศึกษาความเป็นไปได้ในการจัดตั้งวิทยาลัยชุมชนเพชรบูรณ์ โดยศึกษาให้ครอบคลุมรายละเอียดตามความเห็นของคณะกรรมการ เพื่อให้ได้ข้อมูลในการสนับสนุนการจัดตั้งวิทยาลัยชุมชน เมื่อวันที่ ๑๘ ธันวาคม ๒๕๖๑ (ครั้งที่ ๑)

๔.๒ สำนักงานปลัดกระทรวงการอุดมศึกษา วิทยาศาสตร์ วิจัย และนวัตกรรมได้พิจารณาเอกสารแผนการขอจัดตั้งวิทยาลัยชุมชน ณ จังหวัดเพชรบูรณ์ (ฉบับปรับปรุง) แล้ว พบว่า ข้อมูลที่จัดส่งนั้นยังไม่ครบถ้วนครอบคลุมตามในสาระสำคัญตามมติของคณะกรรมการพิจารณาการแบ่งส่วนราชการฯ ประกอบกับให้สถาบันวิทยาลัยชุมชนดำเนินการให้เป็นไปตามพระราชบัญญัติสถาบันวิทยาลัยชุมชน พ.ศ. ๒๕๕๘ มาตรา ๑๘ (๖) โดยขอให้เสนอแผนการขอจัดตั้งวิทยาลัยชุมชนจังหวัดเพชรบูรณ์ฉบับสมบูรณ์ และรายงานการศึกษาความเป็นไปได้ ต่อสภาสถาบันวิทยาลัยชุมชนพิจารณา ก่อนส่งให้สำนักงานปลัดกระทรวงการอุดมศึกษา วิทยาศาสตร์ วิจัยและนวัตกรรม (ภารกิจด้านการอุดมศึกษา) พิจารณาตามลำดับต่อไป เมื่อวันที่ ๕ กรกฎาคม ๒๕๖๒ (ครั้งที่ ๒) โดยมีสาระสำคัญ ประกอบด้วย

๑. แผนการขอจัดตั้งวิทยาลัยชุมชนเพชรบูรณ์ ยังไม่ครอบคลุมข้อมูลความต้องการของพื้นที่ (demand) และการตอบสนองความต้องการของพื้นที่ (supply) ซึ่งเป็นข้อมูลเชิงประจักษ์ที่แสดงให้เห็นถึงความต้องการของพื้นที่ โดยอาศัยวิเคราะห์จากอาชีพ/ผลิตภัณฑ์มวลรวมหลัก และการลงพื้นที่สำรวจความต้องการของประชาชนในท้องถิ่น เป็นต้น และขาดข้อมูลที่แสดงให้เห็นว่า การจัดตั้งวิทยาลัยชุมชนเพชรบูรณ์จะสามารถตอบสนองความต้องการของพื้นที่ได้อย่างแท้จริง

๒. รายงานการศึกษาความเป็นไปได้ในการจัดตั้งวิทยาลัยชุมชนเพชรบูรณ์ ควรครอบคลุมรายละเอียดด้านต่าง ๆ ดังนี้

๒.๑ ด้านประชากร ควรแสดงให้เห็นถึงความต้องการการศึกษาของประชากรท้องถิ่นที่พลาดโอกาสทางการศึกษา และประมาณการผู้เรียน/แนวโน้มของผู้ที่จะเข้ามาใช้บริการ โดยพิจารณาส่วนแบ่งทางการตลาดจากสถาบันการศึกษาอื่นในพื้นที่

๒.๒ ด้านสถาบันการศึกษาในท้องถิ่น ควรแสดงข้อมูลสถาบันการศึกษาในจังหวัดเพชรบูรณ์ และจังหวัดที่มีอาณาเขตติดต่อกับจังหวัดเพชรบูรณ์ที่มีกลุ่มเป้าหมายผู้เรียนกลุ่มเดียวกับวิทยาลัยชุมชนเพชรบูรณ์ โดยเปรียบเทียบข้อมูลด้านรูปแบบการศึกษา เวลาที่จัดการเรียนการสอน ค่าเล่าเรียน และหลักสูตรการศึกษา ระหว่างสถาบันการศึกษาเหล่านั้นกับวิทยาลัยชุมชนเพชรบูรณ์

๒.๓ ด้านหลักสูตร ควรแสดงให้เห็นว่า หลักสูตรแต่ละหลักสูตรที่วิทยาลัยชุมชนเพชรบูรณ์จะจัดการเรียนการสอนมีความสอดคล้องกับยุทธศาสตร์จังหวัด ความต้องการของคนในพื้นที่ และความต้องการของตลาดแรงงานในอนาคต

สถาบันวิทยาลัยชุมชน จึงเห็นสมควรเสนอที่ประชุมพิจารณา ร่างข้อเสนอโครงการ นำร่องการบริหารจัดการวิทยาลัยชุมชนรูปแบบใหม่ กรณี จังหวัดเพชรบูรณ์ และสุโขทัย ในประเด็น ดังต่อไปนี้

ความเป็นมา

สภาสถาบันวิทยาลัยชุมชนมีนโยบายให้ขยายการจัดตั้งวิทยาลัยชุมชนใน ๒ จังหวัด คือ จังหวัด เพชรบูรณ์ และสุโขทัยมาตั้งแต่ปี พ.ศ. ๒๕๖๑ ให้เป็นไปตามพระราชบัญญัติสถาบันวิทยาลัยชุมชน พ.ศ. ๒๕๕๘ มาตรา ๑๑ ที่กำหนดให้การจัดตั้ง การรวม การโอน หรือการยุบเลิกวิทยาลัย หรือส่วนราชการที่ เรียกชื่ออย่างอื่นที่มีฐานะเทียบเท่าวิทยาลัย ให้ทำเป็นกฎกระทรวง

เหตุผลความจำเป็นของการจัดตั้งวิทยาลัยชุมชน ณ จังหวัดเพชรบูรณ์ เป็นการเริ่มต้นจากแนวคิด ของท่านองคมนตรี ศาสตราจารย์นายแพทย์เกษม วัฒนชัย องคมนตรี ที่ได้มีโอกาสเดินทางไปเป็นประธานเปิด สถานบริการสาธารณสุขชุมชนในจังหวัดเพชรบูรณ์ เมื่อปี พ.ศ. ๒๕๖๐ ในอำเภอต่าง ๆ ได้แก่ อำเภอน้ำหนาว อำเภอหนองไผ่ อำเภอชนแดน อำเภอวังโป่ง ซึ่งเป็นพื้นที่ห่างไกลจากตัวจังหวัด และได้รับทราบข้อมูลจาก สถานบริการสาธารณสุขชุมชนที่เปิดใหม่ว่า เจ้าหน้าที่สาธารณสุขชุมชนที่ปฏิบัติงานประจำสถานบริการส่วน หนึ่งเป็นผู้สำเร็จหลักสูตรอนุปริญญาจากวิทยาลัยชุมชนตาก ท่านจึงมีแนวคิดที่ว่า หากจังหวัดเพชรบูรณ์มี ศักยภาพสามารถผลิตบุคลากรด้านสาธารณสุขชุมชนได้เอง ก็จะเป็นการเพิ่มโอกาสการเข้าถึงการศึกษาให้คน ในจังหวัดเพชรบูรณ์ เมื่อสำเร็จการศึกษาแล้วสามารถทำงานในพื้นที่ได้ ประกอบกับภูมิประเทศจังหวัด เพชรบูรณ์มีลักษณะเป็นรูปเกือกม้า มีระยะทางจากเหนือสุดถึงใต้สุดห่างกัน ๒๙๖ กิโลเมตร การคมนาคม ค่อนข้างยากลำบาก ดังนั้น จึงมีแนวคิดให้จัดตั้งวิทยาลัยชุมชนเพชรบูรณ์เพื่อจัดการศึกษาที่สามารถเพิ่ม ช่องทางหรือโอกาสทางการศึกษา และลดความเหลื่อมล้ำในการเข้าถึงการศึกษาของประชาชนในพื้นที่ที่ ห่างไกล ให้เป็นสถาบันอุดมศึกษาทางเลือกที่รองรับการจัดการศึกษาระดับอุดมศึกษาต่ำกว่าปริญญา รวมทั้ง การฝึกอบรมเพื่อพัฒนาทักษะอาชีพและคุณภาพชีวิต

ส่วน กรณีของจังหวัดสุโขทัย เป็นจังหวัดที่ไม่มีสถาบันอุดมศึกษาตั้งอยู่ อีกทั้งยังเป็นเมืองมรดก โลก เมืองเศรษฐกิจ สร้างสรรค์และนวัตกรรม เมืองแห่งอารยธรรมและความสุขอย่างยั่งยืน ที่มีโอกาสในการ การพัฒนาโดยใช้กลไกทางการศึกษารูปแบบวิทยาลัยชุมชนในการพัฒนาคนเพื่อคนไปพัฒนาชุมชนท้องถิ่นที่จะ ไปลดปัญหาและแก้ไขปัญหาที่สำคัญภายในจังหวัดสุโขทัย อาทิ (๑) พัฒนาและยกระดับการท่องเที่ยวมรดก โลกเสริมสร้างความสามารถในการแข่งขัน การค้าการลงทุนภาคการเกษตรภาคอุตสาหกรรม สินค้าและบริการ และพัฒนาความเชื่อมโยงโครงข่ายคมนาคมและโลจิสติกส์ (๒) พัฒนาคน คุณภาพชีวิต และสังคม สู่เมืองอารย ธรรม และความสุขอย่างยั่งยืน (๓) พัฒนาการบริหารจัดการน้ำและการจัดการทรัพยากรอย่างเป็นระบบอย่าง ยั่งยืนภายใต้การพัฒนาจังหวัดที่เป็นมิตรกับสิ่งแวดล้อม (๔) เสริมสร้างความมั่นคงภายในจังหวัดการเตรียม ความพร้อมรับภัยพิบัติและขยายความร่วมมือระหว่างประเทศ และ (๕) พัฒนาระบบการบริหารจัดการภาครัฐ และบริการภาครัฐที่มีประสิทธิภาพและทันสมัย โปร่งใสตรวจสอบได้ อีกทั้งยังเป็นการช่วยลดผลกระทบของ การเปลี่ยนแปลงที่ส่งผลต่อการพัฒนาจังหวัดสุโขทัยรองรับการเปลี่ยนแปลงทางสังคม การเมือง และ สภาพแวดล้อม

ประกอบกับกลุ่มเป้าหมายการให้บริการของวิทยาลัยชุมชน วิทยาลัยชุมชนจะไม่ซ้ำซ้อนกับ หน่วยงานอื่นที่มีภารกิจคล้ายคลึงกัน เนื่องจากเป็นกลุ่มเป้าหมายที่ขาดโอกาสการเข้าถึงการศึกษาใน ระบบอุดมศึกษาปกติ ภารกิจของวิทยาลัยชุมชนคือการปิดช่องว่างระหว่างระบบ เพื่อรองรับ กลุ่มเป้าหมายที่ขาดโอกาส และยากจน และเมื่อต้องการไปต่อยอดเข้าสู่ระบบการศึกษาปกติในอนาคต ก็สามารถทำได้ ผ่านกลไกของการสะสมหน่วยกิต (credit bank) การจัดการเรียนรู้ออนไลน์

กล่าวคือ “ไม่ซ้ำซ้อน” แต่เป็นการ “ซ้ำเสริม” ให้กลุ่มเป้าหมายที่หลุดจากการศึกษาในระบบมีช่องทางที่จะไปต่อได้ตามศักยภาพและความต้องการพัฒนา

แต่เนื่องจากการเสนอแผนการจัดตั้งวิทยาลัยชุมชน ณ จังหวัดเพชรบูรณ์ และ ณ จังหวัดสุโขทัย เป็นการดำเนินการมาตั้งแต่ปี ๒๕๖๑ และปัจจุบันคนทำชุดเดิมมีการโยกย้าย ทำให้ความตั้งใจ มุ่งมั่นที่จะจัดตั้งวิทยาลัยชุมชนในพื้นที่จางหายไป ทำให้ผลการพิจารณาของ สกอ. เดิมที่ให้ปรับปรุงแก้ไขแผนการขอจัดตั้งฯ ขาดความต่อเนื่อง สถาบันวิทยาลัยชุมชนจึงเห็นสมควรเสนอให้เริ่มต้น โดยดำเนินการเป็นโครงการนำร่อง เพื่อทดลองรูปแบบการบริหารจัดการวิทยาลัยชุมชนที่จะจัดตั้งขึ้นใหม่ทั้ง ๒ จังหวัด ดังกล่าวข้างต้น

หลักการดำเนินงานโครงการ

๑. ไม่เพิ่มอัตรากำลัง แต่ใช้ในลักษณะจ้างเหมา หรือ outsource บุคลากรที่เน้นให้เป็นคนในพื้นที่

๒. ดำเนินงานในลักษณะโครงการนำร่องรูปแบบการบริหารจัดการในลักษณะศูนย์บริการ หรือ Virtual Community College ที่ทำหน้าที่แบบเบ็ดเสร็จตั้งแต่การรับสมัครนักศึกษา การประสานงานจัดกิจกรรมการเรียนการสอน การวัดและประเมินผล และการบริหารงบประมาณ ซึ่งจะใช้บุคลากรจำนวนน้อย แต่ใช้ระบบเทคโนโลยีสารสนเทศเข้ามาช่วยในการบริหารจัดการแทน การจัดการเรียนการสอนแบบออนไลน์ เป็นต้น

๓. สร้างเครือข่ายความร่วมมือทั้งด้านทรัพยากร บุคลากรและงบประมาณบางส่วนจากพื้นที่ สนับสนุนการดำเนินงานโครงการแบบมีส่วนร่วม

วัตถุประสงค์

๑. เพื่อทดลองการบริหารจัดการวิทยาลัยชุมชนรูปแบบใหม่ กรณีจังหวัดเพชรบูรณ์ และสุโขทัย ในลักษณะศูนย์บริการ หรือ Virtual Community College ที่เหมาะสม

๒. เพื่อจัดทำแผนการขอจัดตั้งวิทยาลัยชุมชนที่ใช้วิธีการบริหารจัดการวิทยาลัยชุมชนรูปแบบใหม่ ณ จังหวัดเพชรบูรณ์ และสุโขทัย เสนอจัดทำเป็นกฎกระทรวงฯ

กิจกรรมการดำเนินงาน

๑. ทบทวนข้อเสนอแผนการขอจัดตั้งวิทยาลัยชุมชนเดิม และจัดทำแผนการบริหารจัดการวิทยาลัยชุมชนรูปแบบใหม่ ในลักษณะศูนย์บริการ หรือ Virtual Community College ที่เหมาะสม

๒. ดำเนินการค้นหากลุ่มเป้าหมายผู้ด้อยโอกาส คนยากจน ๑๐% ล่าง คนที่พลาดโอกาสทางการศึกษา ในระดับอนุปริญญา ปวส. ปวช. ประชาชนที่ไม่มีโอกาสเข้าถึงการศึกษา หรือยากจน ที่ต้องการพัฒนาทักษะ ความรู้ความสามารถในการประกอบอาชีพ

๓. ศึกษาปัญหาและความต้องการ เพื่อนำมาจัดทำเป็นโครงการ/หลักสูตร ทั้งด้านการศึกษาต่อการและการฝึกอบรมเพื่อพัฒนาทักษะอาชีพ

๔. ค้นหาแหล่งเรียนรู้/สถาบันการศึกษา แหล่งฝึกงาน ที่จะพัฒนาตนเอง

๕. ออกแบบและดำเนินการจัดการศึกษา/ฝึกอบรม โดยการนำร่องจัดโครงการฝึกอบรมหลักสูตรฝึกอบรมระยะสั้น ๆ ตามความต้องการของกลุ่มเป้าหมาย และประเมินผลโครงการ เพื่อแสดงถึงศักยภาพของ

จังหวัดในการดำเนินการตามภารกิจของวิทยาลัยชุมชนในรูปแบบที่ยืดหยุ่น เข้าถึงผู้เรียน เช่น การอบรมผ่านสื่อออนไลน์ เป็นต้น

๖. ประเมินผลโครงการ และนำเสนอแผนการขอจัดตั้งวิทยาลัยชุมชนที่ใช้วิธีการบริหารจัดการวิทยาลัยชุมชนรูปแบบใหม่ ณ จังหวัดเพชรบูรณ์ และสุโขทัย

๗. นำแผนการขอจัดตั้งวิทยาลัยชุมชนที่ใช้วิธีการบริหารจัดการวิทยาลัยชุมชนรูปแบบใหม่ เสนอเป็นกฎกระทรวงแบ่งส่วนราชการ ตามมาตรา ๑๑ แห่งพระราชบัญญัติสถาบันวิทยาลัยชุมชน พ.ศ. ๒๕๕๘ ตามหลักเกณฑ์และขั้นตอนที่กำหนด

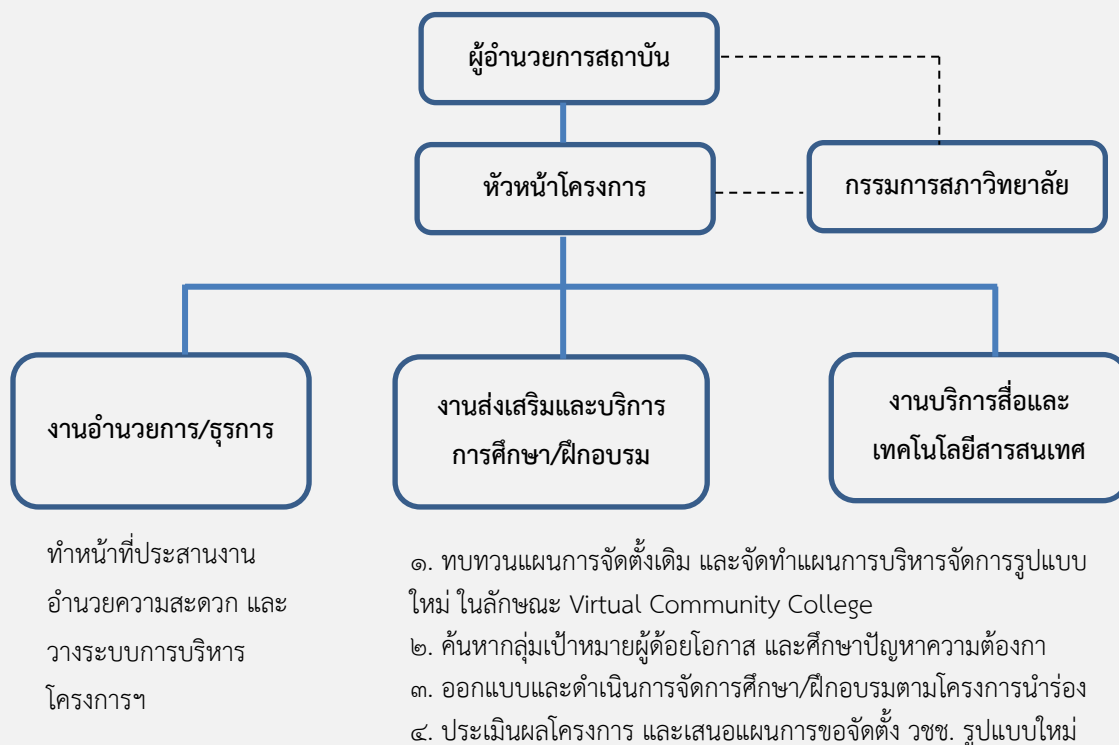
การบริหารจัดการโครงการ

๑. บุคลากรประจำ ประกอบด้วย หัวหน้าโครงการ ๑ คน และบุคลากรที่ปฏิบัติงาน ๒ คน สรรหาจากคนในพื้นที่

๒. กรรมการสภาวิทยาลัยชุมชน ที่เป็นผู้ทรงคุณวุฒิ และผู้แทนหน่วยงานในพื้นที่ จำนวน ๕-๗ คน สรรหาหรือเสนอชื่อโดยสภาสถาบัน และหัวหน้าโครงการฯ

๓. มอบหมายเจ้าหน้าที่สำนักงานสถาบันที่ประสานงานร่วมกับพื้นที่ ๑ คน

ร่าง โครงสร้างการบริหาร โครงการดำเนินการจัดตั้งวิทยาลัยชุมชน ณ จังหวัดเพชรบูรณ์ และสุโขทัย



ระยะเวลาดำเนินการ

กุมภาพันธ์ - กันยายน ๒๕๖๔

งบประมาณที่ใช้

จัดสรรเงินรายได้สถานศึกษาของสถาบันวิทยาลัยชุมชน วงเงินประมาณการ ๑,๐๐๐,๐๐๐ บาท/โครงการ เพื่อเป็นค่าจ้างเหมาบริการคณะบุคคลชุดหนึ่ง (ใช้คนในพื้นที่)

การประมาณการค่าใช้จ่าย

นำร่องโครงการในปีงบประมาณ พ.ศ. ๒๕๖๔ วงเงินประมาณ ๑,๐๐๐,๐๐๐ บาท/โครงการหรือจังหวัด เพื่อเป็นค่าใช้จ่ายดังนี้ (กรณีสภาสถาบันให้ความเห็นชอบในเดือนมกราคม ๒๕๖๔ จะเริ่มดำเนินโครงการได้ในเดือนกุมภาพันธ์ ๒๕๖๔ รวมระยะเวลา ๗ - ๘ เดือน)

๑. ค่าตอบแทนหัวหน้าโครงการ
๒. ค่าตอบแทนบุคลากรจ้างเหมาบริการ
๓. ค่าใช้จ่ายในการบริหารจัดการ ใช้หลักเกณฑ์ที่จัดสรรให้วิทยาลัยชุมชนมาเป็นฐานในการประมาณการ โดยให้ย้อยส่วนลงมาเท่ากับปริมาณงานที่ดำเนินการ ได้แก่ ค่าตอบแทนปฏิบัติงานนอกเวลาราชการ ค่าใช้จ่ายในการประชุมกรรมการต่าง ๆ ค่าใช้จ่ายในการนิเทศ ติดตาม ค่าใช้จ่ายในการเดินทางไปราชการ เป็นค่าเบี้ยเลี้ยง ที่พัก และพาหนะ ค่าจ้างเหมาบริการ ค่าซ่อมบำรุงทรัพย์สิน ค่าเช่ารถ ค่าเช่าคอมพิวเตอร์ ค่าวัสดุสำนักงาน วัสดุการศึกษารายหัว ค่าวัสดุน้ำมันเชื้อเพลิง ค่าสาธารณูปโภค เฉลี่ยเดือนละ ๘๐,๐๐๐ - ๑๐๐,๐๐๐ บาท

๔. ค่าใช้จ่ายในการจัดฝึกอบรมตามความต้องการของกลุ่มเป้าหมาย

การบริหารงบประมาณ/เงินรายได้

สถาบันวิทยาลัยชุมชนเป็นหน่วยรับเงินรายได้ และเบิกจ่ายงบประมาณ และให้ยืมเงินทดลองจ่าย เพื่อให้เกิดความคล่องตัว

ผลที่คาดว่าจะได้รับ

๑. ได้รูปแบบการบริหารจัดการวิทยาลัยชุมชนรูปแบบใหม่ กรณีจังหวัดเพชรบูรณ์ และสุโขทัย ในลักษณะศูนย์บริการ หรือ Virtual Community College ที่เหมาะสม
๒. ได้แผนการขอจัดตั้งวิทยาลัยชุมชนที่ใช้วิธีการบริหารจัดการวิทยาลัยชุมชนรูปแบบใหม่ ณ จังหวัดเพชรบูรณ์ และสุโขทัย ที่สมบูรณ์ พร้อมทั้งจะเสนอจัดทำเป็นกฎกระทรวงฯ เสนอต่อสภาสถาบัน

การพิจารณา

๑. ที่ประชุมส่วนใหญ่เห็นด้วยที่จะดำเนินโครงการนำร่อง หรือทดลอง ณ จังหวัดสุโขทัย โดยให้เหตุผลสนับสนุน ดังนี้

๑.๑ จังหวัดสุโขทัย ไม่มีสถาบันอุดมศึกษาตั้งอยู่ ซึ่งเป็นไปตามหลักการของการจัดตั้งวิทยาลัยชุมชน

๑.๒ มีจุดเด่น ศักยภาพ และต้นทุนทางด้านศิลปวัฒนธรรม ภูมิปัญญาสูงมาก ซึ่งอาจเชื่อมโยงกับโครงการวิจัยเรื่อง ช่างศิลป์ท้องถิ่นที่จะขยายการดำเนินโครงการในปีต่อ ๆ ไป อาทิ เป็นแหล่งทำเทียนจากขี้ผึ้งแท้ ฟันเทียน ว่าวพระร่วง เครื่องทองโบราณ ผ้าเฉพาะพื้นถิ่น เป็นต้น

- ๑.๓ เบื้องต้น เรื่องสถานที่จัดตั้งมีความพร้อม

๒. ข้อเสนอแนะเกี่ยวกับการดำเนินงานโครงการ

๒.๑ ผลที่คาดว่าจะได้รับ เปรียบเทียบกับงบประมาณ ๑ ล้านบาท ค่อนข้างน้อย การทำเรื่องพัฒนาอาชีพให้แก่คนยากจน ๑๐% ล่าง อาจใช้วิธีการหาแหล่งเงินจากโครงการที่เชื่อมโยงกัน เช่น โครงการ ๑ ตำบล ๑ มหาวิทยาลัย ในพื้นที่จังหวัดสุโขทัย

๒.๒ การทำเป็นโครงการนำร่องต้องเน้นไปที่การบริหารจัดการแบบโครงการที่มี steering committee และคาดหวังว่าจะกลายเป็นกรรมการสภาวิทยาลัยที่จะมาบริหารงานในอนาคต ดังนั้น การได้มาควรระบุตัวบุคคลได้ ไม่ต้องสรรหา

๒.๓ การค้นหาแหล่งเรียนรู้ แหล่งฝึกงานที่จะพัฒนาตนเอง จะเป็นอีกส่วนหนึ่งของโครงการ ที่จะหาแหล่งเงินสนับสนุนจากพื้นที่

๒.๔ ในปีแรกอาจยังไม่สามารถจัดการเรียนการสอนได้ เนื่องจากระยะเวลาในการค้นหากลุ่มเป้าหมายก็ต้องใช้เวลาพอสมควร กรณีที่เจอกลุ่มเป้าหมายนักเรียนที่จบ ม. ๖ และยากจน สามารถส่งต่อกองทุน กสศ. ได้

๒.๕ ใช้ปัญหาและความต้องการของจังหวัดเป็นตัวตั้ง โดยอาจเริ่มจากประกาศจัดการเรียนการสอน ๑ หลักสูตร ประเมินดูว่า ถ้ามีคนต้องการมาเรียนจำนวนมาก ก็ใช้ Marketing เป็นตัวขับเคลื่อนโครงการ เป็นเหตุผลที่เพียงพอที่จะจัดตั้งวิทยาลัยชุมชน ทั้งนี้ เป็นการจัดการจากบนลงล่าง และล่างขึ้นบนที่ใช้ปัญหาและความต้องการเป็นหลัก ซึ่งอาจดำเนินการได้ทั้ง ๒ จังหวัด

๒.๖ ดร.ถนอม อินทรกำเนิด ประธานที่ปรึกษาฯ เสนอแนะว่า หากที่ประชุมเห็นชอบในหลักการให้ดำเนินการตามกรอบความคิดที่เสนอแล้ว ขอให้สถาบันวิทยาลัยชุมชนจัดทำรายละเอียดโครงการ อาทิ TOR การจ้างหัวหน้าโครงการและผู้ปฏิบัติงาน จัดทำแผนการปฏิบัติงาน และแผนการค้นหา กลุ่มเป้าหมายคนด้อยโอกาส หรือคนยากจน ๑๐% ล่าง และส่วนหนึ่งอาจใช้ข้อมูลจาก TPMAP ซึ่งคาดว่าจะใช้ระยะเวลาไม่นาน ก็จะสามารถรู้ปัญหาและความต้องการ และจัดการนำร่องหลักสูตรระยะสั้น ๆ หรือจัดการเรียนการสอนบางหลักสูตรได้ ทั้งนี้ ข้อมูลด้าน Resource หลายเรื่องได้มีการศึกษาและวิเคราะห์ไว้แล้ว สามารถใช้เป็นข้อมูลในการประสานการดำเนินการต่อเนื่องได้ทันที ซึ่งประเมินว่า งบประมาณที่ประมาณการไว้ก็จะสามารถดำเนินการได้ และการบริหารจัดการยังคงไว้ที่สำนักงานสถาบันเป็นหน่วยเบิกจ่ายในระยะแรกที่ยังไม่มีกฎกระทรวงฯ

๓. ข้อเสนอแนะอื่น ๆ

๓.๑ นายแพทย์พิเชฐ บัญญัติ ในฐานะประธานอนุกรรมการศึกษาความเป็นไปได้ ในการจัดตั้งวิทยาลัยชุมชน ทั้ง ๒ จังหวัดประเมินว่า ในช่วงเริ่มต้น อาจดำเนินการไปพร้อม ๆ กันทั้ง ๒ จังหวัด ในการขับเคลื่อนเชิงความคิด และขั้นตอนการดำเนินงานโดยคณะทำงานที่แต่งตั้ง ๒ - ๓ คน โดยมี steering team เข้าไปช่วย หรืออาจเริ่มไม่พร้อมกัน โดยเริ่มที่จังหวัดสุโขทัยผ่านไประยะหนึ่งเพื่อ setting แล้วค่อยเริ่มที่จังหวัดเพชรบูรณ์

๓.๒ กรณีจัดการเรียนการสอนภายใต้โครงการนำร่อง ในขณะที่ยังไม่มีกฎกระทรวงรองรับ ต้องมีความชัดเจนเกี่ยวกับหน่วยงานที่ Certified การสำเร็จหลักสูตร โดยพิจารณาจากกฎหมายแล้ว สภาสถาบันวิทยาลัยชุมชนมีอำนาจในการออกประกาศนียบัตร / วุฒิบัตร ได้

๓.๓ ฐานความคิดในการขยายพื้นที่บริการโครงการนี้ ไม่ได้เป็นการขยายอาณาจักรของสถาบันวิทยาลัยชุมชน แต่เป็นการขยายศักยภาพหรือความสามารถการเข้าถึงปัญหาและความต้องการของคนด้อยโอกาสที่เข้าไม่ถึงการศึกษาได้มากขึ้น และวิทยาลัยชุมชนสามารถทำความร่วมมือกับหลาย ๆ มหาวิทยาลัยในพื้นที่ที่มีแนวโน้มนักเรียนลดลง ฐานคิดในการดำเนินโครงการคือ การทดลอง ไม่ได้เน้นเรื่อง

จำนวนการรับนักศึกษา ไม่ได้เน้นเรื่องหารายได้ แต่เป็นการเพิ่มช่องทางให้แก่ผู้ที่ขาดโอกาสเข้าถึงบริการของภาครัฐ โดยเฉพาะเรื่องการศึกษา

๓.๔ การเริ่มต้นโครงการที่จังหวัดสุโขทัย ขอให้สถาบันวิทยาลัยชุมชนจัดประชุม คณะอนุกรรมการศึกษาความเป็นไปได้ในการจัดตั้งวิทยาลัยชุมชนที่สภาสถาบันแต่งตั้ง ๑ ครั้ง เพื่อหารือ แนวทางดำเนินการที่มีการปรับเปลี่ยน และการประสานการดำเนินโครงการนำร่องได้อย่างต่อเนื่อง เสมือนเป็นการปลูกกระแสอีกครั้ง

มติ ที่ประชุมมีมติเห็นชอบให้ดำเนินโครงการนำร่องการบริหารจัดการวิทยาลัยชุมชนรูปแบบใหม่ กรณีจังหวัดสุโขทัย

วาระที่ ๓.๓ เรื่อง การแต่งตั้งประธานสภาวิทยาลัยชุมชนสระแก้ว
สรุปเรื่อง

๑. สภาสถาบันวิทยาลัยชุมชน ในการประชุม ครั้งที่ ๑๑/๒๕๖๓ เมื่อวันที่ ๑๐ พฤศจิกายน ๒๕๖๓ ได้มีมติเห็นชอบรายชื่อผู้ได้รับการสรรหาเป็นสภาวิทยาลัยชุมชนสระแก้ว เรียบร้อยแล้ว

๒. พระราชบัญญัติสถาบันวิทยาลัยชุมชน พ.ศ. ๒๕๕๘ มาตรา ๓๕ วรรคสาม ได้กำหนดให้ กรรมการสภาวิทยาลัยชุมชนตามวรรคหนึ่งเลือกกรรมการสภาวิทยาลัยชุมชนผู้ทรงคุณวุฒิคนหนึ่งและเสนอต่อ สภาสถาบันเพื่อแต่งตั้งเป็นประธานสภาวิทยาลัย

๓. วิทยาลัยชุมชนสระแก้ว ได้จัดประชุมผู้ได้รับการสรรหาเป็นกรรมการสภาวิทยาลัยชุมชนเมื่อวันที่ ๑๖ พฤศจิกายน ๒๕๖๓ และที่ประชุมได้มีมติเลือกกรรมการสภาวิทยาลัยชุมชนผู้ทรงคุณวุฒิคนหนึ่ง เพื่อเสนอต่อสภาสถาบันเพื่อแต่งตั้งเป็นประธานสภาวิทยาลัยชุมชน โดยที่ประชุมมีมติเลือก นายศานิตย์ นาคสุขศรี ดำรงตำแหน่งประธานสภาวิทยาลัยชุมชนสระแก้ว

มติ ที่ประชุมเห็นชอบแต่งตั้งนายศานิตย์ นาคสุขศรี ดำรงตำแหน่งประธานสภาวิทยาลัยชุมชนสระแก้ว และมอบสถาบันวิทยาลัยชุมชนเสนอนายกสภาสถาบันลงนามในประกาศแต่งตั้งต่อไป

ระเบียบวาระที่ ๔ เรื่องเสนอเพื่อพิจารณา

วาระที่ ๔.๑ เรื่อง ขอแก้ไขข้อบังคับสถาบันวิทยาลัยชุมชน ว่าด้วยการกำหนดระดับตำแหน่งและการแต่งตั้งข้าราชการพลเรือนในสถาบันอุดมศึกษาให้ดำรงตำแหน่งสูงขึ้น พ.ศ. ๒๕๖๒

สรุปเรื่อง

๑. ตามที่สภาสถาบันวิทยาลัยชุมชน ในการประชุมครั้งที่ ๒/๒๕๖๒ เมื่อวันที่ ๒๐ กุมภาพันธ์ ๒๕๖๒ ได้มีมติเห็นชอบข้อบังคับสถาบันวิทยาลัยชุมชน ว่าด้วยการกำหนดระดับตำแหน่งและการแต่งตั้งข้าราชการพลเรือนในสถาบันอุดมศึกษาให้ดำรงตำแหน่งสูงขึ้น พ.ศ. ๒๕๖๒ และได้ประกาศใช้แล้ว ณ วันที่ ๒๘ กุมภาพันธ์ พ.ศ. ๒๕๖๒

๒. สถาบันวิทยาลัยชุมชนขอเรียนว่า ตามข้อ ๑๗ แห่งข้อบังคับสถาบันวิทยาลัยชุมชน ว่าด้วยการกำหนดระดับตำแหน่งและการแต่งตั้งข้าราชการพลเรือนในสถาบันอุดมศึกษาให้ดำรงตำแหน่งสูงขึ้น พ.ศ. ๒๕๖๒ กำหนดให้ การประเมินบุคคลเพื่อแต่งตั้งให้ดำรงตำแหน่งสูงขึ้นตามข้อ ๑๐ ให้คณะอนุกรรมการแต่งตั้งคณะกรรมการประเมินเพื่อแต่งตั้งบุคคลให้ดำรงตำแหน่งสูงขึ้น โดยมีองค์ประกอบ ดังนี้

- (๑) รองผู้อำนวยการสถาบันที่รับผิดชอบ เป็นประธานกรรมการ
ด้านบริหารงานบุคคลภายใน
- (๒) ผู้ทรงคุณวุฒิตามที่คณะกรรมการเห็นชอบ เป็นกรรมการ
จำนวนไม่เกินสี่คน
- (๓) หัวหน้าหน่วยบริหารงานบุคคล เป็นเลขานุการ

๓. สถานสถาบันวิทยาลัยชุมชน ในการประชุมครั้งที่ ๑๑/๒๕๖๓ เมื่อวันที่ ๑๐ พฤศจิกายน ๒๕๖๓ ได้มีมติเห็นชอบแต่งตั้งนายนำชัย กฤษณาสกุล เป็นผู้รักษาราชการแทนผู้อำนวยการสถาบันวิทยาลัยชุมชน ตั้งแต่วันที่ ๑ ธันวาคม ๒๕๖๓ จนกว่าจะมีพระบรมราชโองการโปรดเกล้าฯ แต่งตั้งผู้อำนวยการสถาบันวิทยาลัยชุมชน และปัจจุบันสถาบันวิทยาลัยชุมชนยังไม่มีกรรมการแต่งตั้งรองผู้อำนวยการสถาบันวิทยาลัยชุมชน จึงเห็นควรให้สถาบันวิทยาลัยชุมชนดำเนินการแก้ไของค์ประกอบของคณะกรรมการประเมินเพื่อแต่งตั้งบุคคลให้ดำรงตำแหน่งสูงขึ้น เพื่อให้การกำหนดระดับตำแหน่งและการแต่งตั้งข้าราชการพลเรือนในสถาบันอุดมศึกษาให้ดำรงตำแหน่งสูงขึ้น ไม่ให้เกิดความล่าช้าและเป็นไปด้วยความเรียบร้อย

การพิจารณา

ที่ประชุมพิจารณาองค์ประกอบของคณะกรรมการฯ โดยผู้ที่จะเป็นประธานคณะกรรมการฯ ตามข้อบังคับเดิม คือ รองผู้อำนวยการสถาบันที่รับผิดชอบด้านบริหารงานบุคคลภายใน ซึ่งมีความเป็นไปได้ที่รองผู้อำนวยการสถาบันที่เป็นข้าราชการ จะเข้ารับการประเมินเพื่อตำแหน่งที่สูงขึ้นด้วย ดังนั้น เพื่อให้มีความยืดหยุ่น สามารถปฏิบัติได้ โดยไม่เป็นการเอื้อประโยชน์ให้ใครคนใดคนหนึ่งมีความได้เปรียบหรือเสียเปรียบ ที่ประชุมเห็นสมควรแก้ไขข้อบังคับดังกล่าวฯ ในประเด็นการกำหนดองค์ประกอบของประธานกรรมการ โดยเสนอแนะว่า อาจจะกำหนดให้ ผู้อำนวยการสถาบันวิทยาลัยชุมชนหรือผู้ที่ผู้อำนวยการสถาบันวิทยาลัยชุมชนมอบหมาย เป็นประธานกรรมการ ทั้งนี้ เพื่อความรอบคอบ จึงขอให้ประธานหารือในแง่ข้อกฎหมายกับผู้ทรงคุณวุฒิด้านกฎหมาย ว่าสามารถทำได้หรือไม่อย่างไร ในกรณีที่ผู้อำนวยการสถาบันวิทยาลัยชุมชนเป็นประธานอนุกรรมการบริหารงานบุคคลของสถาบันวิทยาลัยชุมชนที่ต้องพิจารณาผลการประเมินฯ ในตำแหน่งดังกล่าวด้วย

ทั้งนี้ ประธานได้แจ้งผลการหารือในระหว่างการประชุมว่า สามารถดำเนินการได้ตามข้อเสนอแนะของที่ประชุม กล่าวคือ ข้อบังคับฯ สามารถกำหนดให้ ผู้อำนวยการสถาบันวิทยาลัยชุมชนหรือผู้ที่ผู้อำนวยการสถาบันวิทยาลัยชุมชนมอบหมาย เป็นประธานกรรมการประเมินได้ โดยไม่ขัดต่อข้อกฎหมาย

มติ ที่ประชุมเห็นชอบแก้ไขข้อบังคับสถาบันวิทยาลัยชุมชน ว่าด้วยการกำหนดระดับตำแหน่งและการแต่งตั้งข้าราชการพลเรือนในสถาบันอุดมศึกษาให้ดำรงตำแหน่งสูงขึ้น พ.ศ. ๒๕๖๒ โดยปรับข้อ ๑๗ (๑) รองผู้อำนวยการสถาบันที่รับผิดชอบด้านบริหารงานบุคคลภายใน เป็นประธาน แก้ไขเป็น (๑) ผู้อำนวยการสถาบันวิทยาลัยชุมชน หรือผู้ที่ผู้อำนวยการสถาบันวิทยาลัยชุมชนมอบหมาย และเห็นชอบให้รับรองรายงานการประชุมวาระนี้โดยไม่มีการแก้ไข และมอบสถาบันวิทยาลัยชุมชนเสนอนายกสภาสถาบันวิทยาลัยชุมชนลงนามในข้อบังคับฯ ต่อไป

ระเบียบวาระที่ ๕ เรื่องเสนอเพื่อพิจารณาทั้งวง

วาระที่ ๕.๑ เรื่อง กรอบการจัดสรรและแนวทางปรับแผนการใช้จ่ายงบประมาณรายจ่ายประจำปีงบประมาณ พ.ศ. ๒๕๖๔

สรุปเรื่อง

ตามที่คณะกรรมการวิสามัญพิจารณาร่างพระราชบัญญัติงบประมาณรายจ่ายประจำปีงบประมาณ พ.ศ. ๒๕๖๔ สภาผู้แทนราษฎร และวุฒิสภาฯ ได้ให้ความเห็นชอบกรอบวงเงินตามร่างพระราชบัญญัติงบประมาณรายจ่ายประจำปีงบประมาณ พ.ศ. ๒๕๖๔ ของสถาบันวิทยาลัยชุมชนเรียบร้อยแล้ว นั้น สถาบันวิทยาลัยชุมชนได้เสนอกรอบการจัดสรรและแนวทางปรับแผนการใช้จ่ายงบประมาณรายจ่ายประจำปีงบประมาณ พ.ศ. ๒๕๖๔ เพื่อขับเคลื่อนนโยบายสภาสถาบันสู่การปฏิบัติต่อคณะกรรมการดำเนินงานและยุทธศาสตร์สถาบันวิทยาลัยชุมชน ในคราวประชุมครั้งที่ ๕/๒๕๖๓ เมื่อวันที่ ๒๙ กันยายน ๒๕๖๓ พิจารณากลับกรองฯ และเห็นชอบให้เสนอสภาสถาบันวิทยาลัยชุมชนพิจารณาให้ความเห็นชอบแบ่งการนำเสนอออกเป็น ๒ ส่วน ดังนี้คือ

ส่วนที่ ๑ ภาพรวมกรอบวงเงินตามร่างพระราชบัญญัติงบประมาณรายจ่ายประจำปีงบประมาณ พ.ศ. ๒๕๖๔ จำนวน ๖๕๑,๖๗๒,๕๐๐ บาท และเปรียบเทียบงบประมาณรายจ่ายประจำปีงบประมาณ พ.ศ. ๒๕๖๓ หลัง พ.ร.บ. โอนงบประมาณฯ กับกรอบวงเงินตามร่างพระราชบัญญัติงบประมาณรายจ่ายประจำปีงบประมาณ พ.ศ. ๒๕๖๔

เปรียบเทียบงบประมาณรายจ่ายประจำปีงบประมาณ พ.ศ. ๒๕๖๓ หลัง พ.ร.บ. โอนงบประมาณฯ กับกรอบวงเงินตามร่างพระราชบัญญัติงบประมาณรายจ่ายประจำปีงบประมาณ พ.ศ. ๒๕๖๔

หน่วย : ล้านบาท

แผนงาน ผลผลิต/โครงการ กิจกรรม รายการ	พรบ ปี ๒๕๖๓	พรบ ปี ๒๕๖๓ หลัง พรบ. โอน	พรบ ปี ๒๕๖๔	เพิ่ม/ลด จาก พรบ. ๒๕๖๓	ร้อยละเพิ่ม/ลด จาก พรบ. ๒๕๖๓
รวมทั้งสิ้น	๖๔๙.๔๒๔๑	๖๓๔.๗๗๖๗	๖๕๑.๖๗๒๕	๒.๒๔๘๔	๐.๓๕
แผนงานบุคลากรภาครัฐ	๒๕๒.๕๖๙๐	๒๕๒.๕๖๙๐	๒๖๑.๔๒๐๐	๘.๘๕๑๐	๓.๕๐
แผนงานพื้นฐาน	๓๓๗.๕๒๗๒	๓๓๑.๙๕๔๗	๓๒๗.๙๘๘๔	-๕.๕๓๘๘	-๒.๘๓
แผนงานพื้นฐานด้านการพัฒนาและเสริมสร้างศักยภาพ ศักยภาพทรัพยากรมนุษย์	๓๓๗.๕๒๗๒	๓๓๑.๙๕๔๗	๓๒๗.๙๘๘๔	-๕.๕๓๘๘	-๒.๘๓
ผลผลิต : ผู้รับบริการการศึกษาในวิทยาลัยชุมชน	๓๒๖.๕๒๗๒	๓๒๑.๑๒๕๕	๓๑๖.๑๓๒๐	-๑๐.๓๙๕๒	-๓.๑๘
ผลผลิต : ผลงานการให้บริการวิชาการ	๙.๕๐๐๐	๙.๕๐๐๐	๑๐.๖๑๕๘	๑.๑๑๕๘	๑๑.๗๕
ผลผลิต : ผลงานทำนุบำรุง ศิลปวัฒนธรรม	๑.๕๐๐๐	๑.๓๒๙๒	๑.๒๔๐๖	-๐.๒๕๙๔	-๑๗.๒๙
แผนงานยุทธศาสตร์	๓๖.๙๐๐๕	๓๔.๓๘๙๓	๓๗.๔๘๒๔	๐.๕๘๑๙	๑.๕๘
แผนงานยุทธศาสตร์พัฒนาคุณภาพการศึกษาและการเรียนรู้	๒๐.๖๔๐๐	๑๘.๑๒๘๘	๒๐.๐๐๐๐	-๐.๖๔๐๐	-๓.๑๐
โครงการที่ ๑ : โครงการขับเคลื่อนการจัดการศึกษาเพื่อความสุขของชุมชน	๑๘.๖๔๐๐	๑๖.๑๒๘๘	๑๘.๐๐๐๐	-๐.๖๔๐๐	-๓.๔๓
โครงการที่ ๒ : โครงการพัฒนาและส่งเสริมการเรียนรู้ผ่านการเรียนออนไลน์	๒.๐๐๐๐	๒.๐๐๐๐	๒.๐๐๐๐	-	-
แผนงานยุทธศาสตร์สร้างความเสมอภาคทางการศึกษา	๑๖.๒๖๐๕	๑๖.๒๖๐๕	๑๗.๔๘๒๔	๑.๒๒๑๙	๗.๕๑
โครงการที่ ๑ : โครงการพัฒนาคุณภาพการศึกษาเด็กปฐมวัย	๑.๓๐๐๐	๑.๓๐๐๐	๑.๓๐๐๐	-	-
โครงการที่ ๒ : โครงการสนับสนุนค่าใช้จ่ายในการจัดการศึกษาขั้นพื้นฐาน (ปวช.)	๑๔.๙๖๐๕	๑๔.๙๖๐๕	๑๖.๑๘๒๔	๑.๒๒๑๙	๘.๑๗
แผนงานบูรณาการ	๒๒.๔๒๗๔	๑๕.๘๖๓๗	๒๔.๗๘๑๗	๒.๓๕๔๓	๑๐.๕๐

แผนงาน ผลผลิต/โครงการ กิจกรรม รายการ	พ.ร.บ. ปี ๒๕๖๓	พ.ร.บ. ปี ๒๕๖๓ หลัง พ.ร.บ. โอน	พ.ร.บ. ปี ๒๕๖๔	เพิ่ม/ลด จาก พ.ร.บ. ๒๕๖๓	ร้อยละเพิ่ม/ลด จาก พ.ร.บ. ๒๕๖๓
แผนงานบูรณาการขับเคลื่อนการแก้ไขปัญหาจังหวัดชายแดนภาคใต้	๑๘.๒๐๐๐	๑๒.๗๑๒๐	๑๘.๒๐๐๐	-	-
โครงการที่ ๑ : โครงการตำบลมั่นคง มั่งคั่ง ยั่งยืน ในจังหวัดชายแดนภาคใต้	๑๐.๗๐๐๐	๘.๔๗๒๐	๑๐.๗๐๐๐	-	-
โครงการที่ ๒ : โครงการเสริมสร้างสังคมพหุวัฒนธรรมที่เข้มแข็ง	๗.๕๐๐๐	๔.๒๔๐๐	๗.๕๐๐๐	-	-
แผนงานบูรณาการพัฒนาระดับภาค	๔.๒๒๗๔	๓.๑๕๑๗	๒.๕๘๑๗	-๑.๖๔๕๗	-๓๘.๙๓
โครงการที่ ๑ : โครงการพัฒนากลุ่มท่องเที่ยวอารยธรรมล้านนาและกลุ่มชาติพันธุ์	๑.๐๐๐๐	๑.๐๐๐๐	๑.๓๕๐๐	๐.๓๕๐๐	๓๕.๐๐
โครงการที่ ๒ : โครงการพัฒนาการผลิตสินค้าเกษตรและการค้าผลไม้ภาคตะวันออก	๑.๒๓๑๗	๑.๒๓๑๗	๑.๒๓๑๗	-	-
โครงการที่ ๓ : โครงการยกระดับมาตรฐานบริการและส่งเสริมธุรกิจต่อเนื่องในแหล่งท่องเที่ยวที่มีชื่อเสียงของภาค	๑.๙๙๕๗	๐.๙๒๐๐	-	-๑.๐๗๕๗	-๑๐๐.๐๐
แผนงานบูรณาการเตรียมความพร้อมเพื่อรองรับสังคมสูงวัย	-	-	๔.๐๐๐๐	๔.๐๐๐๐	-
โครงการที่ ๑ : โครงการส่งเสริมการมีงานทำและมีรายได้ของผู้สูงอายุ	-	-	๔.๐๐๐๐	๔.๐๐๐๐	-

ส่วนที่ ๒ กรอบการจัดสรรงบประมาณรายจ่ายประจำปีงบประมาณ พ.ศ. ๒๕๖๔ สถาบันวิทยาลัยชุมชนได้กำหนดหลักเกณฑ์การจัดสรรและบริหารงบประมาณรายจ่ายประจำปีงบประมาณ พ.ศ. ๒๕๖๔ ในภาพรวมของสถาบันวิทยาลัยชุมชน โดยมีข้อพิจารณาที่สำคัญดังนี้

(๑) พิจารณาการจัดสรรโดยการมีส่วนร่วมของคณะกรรมการบริหารโครงการ ปี พ.ศ. ๒๕๖๔ ซึ่งมีผู้อำนวยการสถาบัน เป็นประธาน และมีผู้แทนผู้อำนวยการวิทยาลัยที่เป็นตัวแทนจากแต่ละภูมิภาคมาร่วมเป็นกรรมการฯ

(๒) ให้ความสำคัญกับการจัดสรรเพื่อการบรรลุตามเป้าหมายตัวชี้วัดระดับ ผลผลิต/โครงการ และระดับรายการ ตามวัตถุประสงค์ ตัวชี้วัด และผลสัมฤทธิ์ที่กำหนด โดยเน้นเข้าถึงกลุ่มเป้าหมายที่กำหนดในแผนการปฏิรูปสถาบันวิทยาลัยชุมชน และแผนการดำเนินงานรองรับผลกระทบจากสถานการณ์การระบาดโรคโควิด - ๑๙ ที่วิทยาลัยชุมชนเสนอต่อสถาบันวิทยาลัยชุมชน

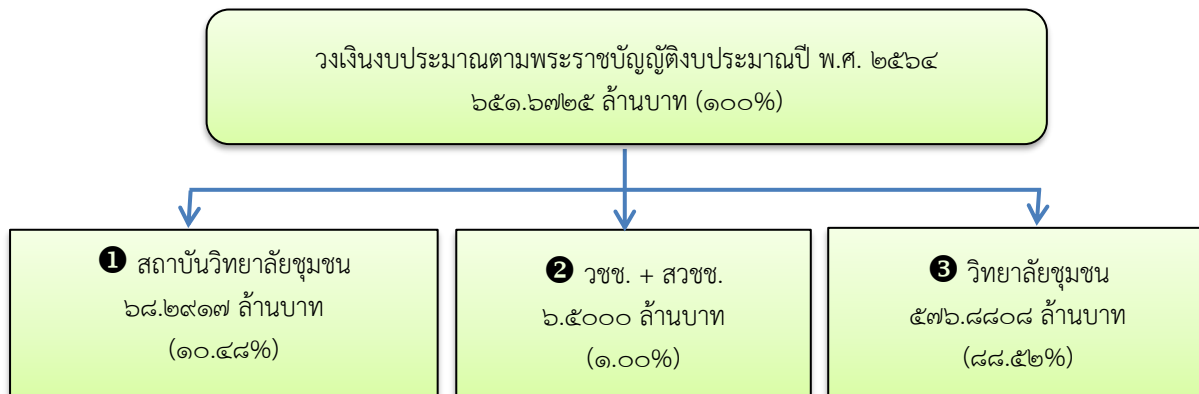
(๓) ขับเคลื่อนแผนยุทธศาสตร์การพัฒนาระบบเทคโนโลยีสารสนเทศสถาบันวิทยาลัยชุมชน ตามแผนการปฏิรูปสถาบันวิทยาลัยชุมชนปี พ.ศ. ๒๕๖๒ - ๒๕๖๔ จัดสรรไว้ที่สำนักงานสถาบันวิทยาลัยชุมชนเพื่อพัฒนาโครงสร้างพื้นฐาน และ content กลางที่วิทยาลัยชุมชนทุกแห่งสามารถใช้งานร่วมกันได้

(๔) สนับสนุนงบประมาณสำหรับโครงการที่เป็นจุดเน้นของแต่ละวิทยาลัยชุมชน โดยเน้นการบรรลุผลสัมฤทธิ์สำคัญตามแผนการปฏิรูปสถาบันวิทยาลัยชุมชน

(๕) จัดสรรงบสำรองไว้ในกรณีฉุกเฉิน /ความจำเป็นเร่งด่วน ในภาพรวมของสถาบันวิทยาลัยชุมชน

(๖) เพิ่มประสิทธิภาพการบริหารจัดการ และการบริหารงบประมาณเหลือจ่าย กรณีเหลือจ่ายทุกรายการ /โครงการ ให้เป็นอำนาจของคณะกรรมการบริหารโครงการพิจารณา

สถาบันวิทยาลัยชุมชนจัดทำร่างกรอบการจัดสรรงบประมาณรายจ่าย ประจำปีงบประมาณ พ.ศ. ๒๕๖๔ ตามหลักเกณฑ์การจัดสรรและบริหารงบประมาณที่กำหนด มีสัดส่วน ดังนี้



แผนภาพ ร่างกรอบการจัดสรรงบประมาณรายจ่ายประจำปีงบประมาณ พ.ศ. ๒๕๖๔
ของสถาบันวิทยาลัยชุมชน

(๑) จัดสรรไว้ที่สำนักงานสถาบันวิทยาลัยชุมชน (สำนักงานกลาง) วงเงิน ๖๘,๒๕๑,๗๒๐ บาท (๑๐.๔๘%) เป็นค่าใช้จ่ายสำหรับดำเนินการส่งเสริม สนับสนุน และบริหารจัดการในภาพรวมของสถาบันวิทยาลัยชุมชน

- งบประมาณ ๒๑,๒๘๔,๙๒๐ บาท (๓.๒๗%)
- งบดำเนินงาน ๒,๗๒๒,๐๘๐ บาท (๐.๔๒%)
- งบลงทุน ค่าครุภัณฑ์ ๑๗,๓๐๒,๐๐๐ บาท ๒.๖๖%) เป็นครุภัณฑ์ด้าน IT ที่ได้รับจัดสรรตามแผนพัฒนาดิจิทัล ในปี พ.ศ. ๒๕๖๔ (อุปกรณ์ที่ติดตั้งส่วนกลาง และวชช. ๒๐ แห่ง)
- งบอุดหนุน ๒๖,๙๔๒,๗๒๐ บาท (๔.๑๔%)

(๒) จัดสรรวงเงินสำรองฯ สำหรับบริหารจัดการระหว่างปีงบประมาณ (กรณีเพื่อเหลือเพื่อขาด) วงเงิน ๖.๕๐๐๐ ล้านบาท (๑.๐๐%) ของสำนักงานสถาบัน และวิทยาลัยชุมชน ๒๐ แห่ง และสำนักงานสถาบัน

(๓) จัดสรรให้วิทยาลัยชุมชน ๒๐ แห่ง วงเงิน ๕๗๖,๘๘๐,๗๘๐ บาท (๘๘.๕๒%) เพื่อเป็นค่าใช้จ่ายในการดำเนินการให้บรรลุตามเป้าหมายตัวชี้วัดของผลผลิต/โครงการที่ได้รับจัดสรรงบประมาณในภาพรวมทั้งในภารกิจปกติ และภารกิจเชิงนโยบายของสภาสถาบัน

- งบประมาณ ๒๐๔,๙๒๘,๗๘๐ บาท (๓๑.๔๕%)
- งบดำเนินงาน ๓๒,๔๘๔,๒๒๐ บาท (๔.๙๘%)
- งบลงทุน ๕๑,๗๓๗,๖๐๐ บาท (๗.๙๔%)
- งบอุดหนุน ๒๙๔,๐๕๒,๑๘๐ บาท (๔๕.๑๒%)

แนวทางปรับแผนการใช้จ่ายงบประมาณรายจ่ายประจำปีงบประมาณ พ.ศ. ๒๕๖๔ เพื่อขับเคลื่อนนโยบายสภาสถาบันสู่การปฏิบัติ

(๑) จัดสรรงบประมาณให้วิทยาลัยชุมชนทุกแห่งดำเนินการค้นหากลุ่มเป้าหมาย (Target) “ผู้ด้อยโอกาส” โดยดำเนินการควบคู่ไปกับการปรับแผนการดำเนินงานในปีงบประมาณ พ.ศ. ๒๕๖๔ – ๒๕๖๕ ให้ตอบโจทย์กลุ่มเป้าหมายดังกล่าว โดยเสนอให้จัดสรรจากโครงการตามพันธกิจด้านการบริการวิชาการฯ

(๒) ให้ความสำคัญกับการจัดสรรเพื่อการบรรลุตามเป้าหมายตัวชี้วัดระดับ ผลผลิต/โครงการ และระดับรายการ ตามวัตถุประสงค์ ตัวชี้วัด และผลสัมฤทธิ์ที่กำหนด โดยเน้นเข้าถึงกลุ่มเป้าหมายที่

กำหนดในแผนการปฏิรูปสถาบันวิทยาลัยชุมชน และแผนการดำเนินงานรองรับผลกระทบจากสถานการณ์การระบาดโรคโควิด – ๑๙ ที่วิทยาลัยชุมชนเสนอต่อสถาบันวิทยาลัยชุมชน

(๓) ขับเคลื่อนแผนยุทธศาสตร์การพัฒนาระบบเทคโนโลยีสารสนเทศสถาบันวิทยาลัยชุมชนตามแผนการปฏิรูปสถาบันวิทยาลัยชุมชนปี พ.ศ. ๒๕๖๒ – ๒๕๖๔ จัดสรรไว้ที่สำนักงานสถาบันวิทยาลัยชุมชน เพื่อพัฒนาโครงสร้างพื้นฐาน และ content กลางที่วิทยาลัยชุมชนทุกแห่งสามารถใช้งานร่วมกันได้

(๔) สนับสนุนงบประมาณสำหรับโครงการที่เป็นจุดเน้นของแต่ละวิทยาลัยชุมชน โดยเน้นการบรรลุผลสัมฤทธิ์สำคัญตามแผนการปฏิรูปสถาบันวิทยาลัยชุมชน

การพิจารณา

ที่ประชุมเห็นชอบตามที่อนุกรรมการด้านนโยบายและยุทธศาสตร์สถาบันวิทยาลัยชุมชนกลั่นกรอง และเสนอที่ประชุม โดยไม่มีข้อทักท้วง

มติ ที่ประชุมมีมติ ดังนี้

๑. ทราบกรอบวงเงินตามร่างพระราชบัญญัติงบประมาณรายจ่ายประจำปีงบประมาณ พ.ศ. ๒๕๖๔ ตามที่เสนอในส่วนที่ ๑

๒. ให้ความเห็นชอบกรอบการจัดสรรงบประมาณรายจ่ายประจำปีงบประมาณ พ.ศ. ๒๕๖๔ ที่ดำเนินการตามหลักเกณฑ์ฯ และแนวทางปรับแผนการใช้จ่ายงบประมาณรายจ่ายประจำปีงบประมาณ พ.ศ. ๒๕๖๔ เพื่อขับเคลื่อนนโยบายสภาสถาบันสู่การปฏิบัติ ตามที่เสนอในส่วนที่ ๒

วาระที่ ๕.๒ เรื่อง ร่างข้อบังคับสถาบันวิทยาลัยชุมชน ว่าด้วยคุณสมบัติ และลักษณะต้องห้ามของผู้บริหารวิทยาลัย และรองผู้บริหารวิทยาลัย พ.ศ.

สรุปเรื่อง

๑. สภาสถาบันวิทยาลัยชุมชน ในการประชุมครั้งที่ ๑๐/๒๕๖๓ เมื่อวันที่ ๖ ตุลาคม ๒๕๖๓ และ ครั้งที่ ๑๑/๒๕๖๓ เมื่อวันที่ ๑๐ พฤศจิกายน ๒๕๖๓ ได้มอบหมายให้สถาบันวิทยาลัยชุมชนดำเนินการปรับปรุงแก้ไขข้อบังคับและระเบียบที่เกี่ยวข้องกับการสรรหาผู้บริหารวิทยาลัยชุมชน ให้สอดคล้องกับการพัฒนาสถาบันวิทยาลัยชุมชนสู่ความเป็นอุดมศึกษาเพื่อชุมชน ในประเด็นของการเริ่มกระบวนการสรรหาผู้บริหารวิทยาลัยชุมชนหลังครบวาระการดำรงตำแหน่งแล้ว และประเด็นอื่น ๆ ที่ต้องตระหนักถึงความเป็นอุดมศึกษาเพื่อชุมชน ที่ตอบโจทย์ยุทธศาสตร์ชาติ จังหวัด และยุทธศาสตร์ของสถาบันวิทยาลัยชุมชน โดยให้การสรรหามุ่งเน้นประสบการณ์การบริหารสถาบันอุดมศึกษาเพื่อชุมชน การจัดทำหลักสูตรที่ตอบสนอง Demand-side เพื่อลดความเหลื่อมล้ำอย่างจริงจัง และวิสัยทัศน์ที่ตระหนักถึงความสำคัญของดิจิทัล

๒. คณะอนุกรรมการร่างข้อบังคับ ปรับปรุง และแก้ไขข้อบังคับสถาบันวิทยาลัยชุมชน ครั้งที่ ๗/๒๕๖๓ เมื่อวันที่ ๒๖ พฤศจิกายน ๒๕๖๓ และ ครั้งที่ ๘/๒๕๖๓ เมื่อวันที่ ๘ ธันวาคม ๒๕๖๓ พิจารณามีมติเห็นชอบร่างข้อบังคับสถาบันวิทยาลัยชุมชน ว่าด้วยคุณสมบัติ และลักษณะต้องห้ามของผู้บริหารวิทยาลัย และรองผู้บริหารวิทยาลัย พ.ศ. แล้วเสนอที่ประชุมสภาสถาบันวิทยาลัยชุมชนพิจารณาต่อไป

๓. สถาบันวิทยาลัยชุมชนพิจารณาแล้วขอเรียนว่า ได้ดำเนินการจัดทำร่างข้อบังคับฯ ตามความเห็นของสภาสถาบันวิทยาลัยชุมชนและคณะอนุกรรมการฯ ข้างต้นแล้ว

การพิจารณา

ที่ประชุมได้อภิปรายประเด็นเกี่ยวกับผลการพิจารณาการสรรหาผู้อำนวยการวิทยาลัยชุมชนแพร่เรียบร้อยแล้ว ในคราวประชุม ครั้งที่ ๑๑/๒๕๖๓ ว่า กรณีของ นายประทีป บุญชัย พบข้อมูลภายหลังว่า เคยถูกลงโทษทางวินัยร่วมกับรองผู้อำนวยการ ในสมัยดำรงตำแหน่งผู้อำนวยการวิทยาลัยการอาชีพอุตรดิตถ์ ในข้อหาร่วมกันทุจริตในการจัดซื้อจัดจ้าง ซึ่งทราบข้อมูลภายหลังจากที่แต่งตั้งดำรงตำแหน่งผู้อำนวยการวิทยาลัยชุมชนแพร่แล้ว จะถือว่าเป็นการปกปิดข้อเท็จจริงตามข้อบังคับที่แก้ไขหรือไม่ แต่อย่างไรก็ตาม ขณะนี้ยังไม่ทราบข้อเท็จจริงว่าผู้อำนวยการวิทยาลัยชุมชนแพร่ เคยถูกลงโทษทางวินัยข้อใด ซึ่งขณะนี้รอผลแจ้งเป็นลายลักษณ์จากสำนักงานคณะกรรมการการอาชีวศึกษา ซึ่งหากถูกลงโทษจริง อาจจะพิจารณาคุณสมบัติทั่วไปประกอบด้วย เช่น มีคุณธรรม มีความซื่อสัตย์ หรือ การกระทำถือเป็นผู้บกพร่องในศีลธรรมอันดีหรือไม่ หรือ หากทราบว่ามีการปกปิดข้อเท็จจริงดังกล่าวก็จะพิจารณาประเด็นนี้ด้วย ดังนั้น มอบสถาบันวิทยาลัยชุมชนเพิ่มเติม “ในกรณีเป็นผู้ที่มี ข. ลักษณะต้องห้ามตาม (๒) หรือ (๓) แล้วหากพบภายหลังว่าให้ปกปิดข้อมูลให้ถือว่าขาดคุณสมบัติ” ทั้งนี้ ขอให้สถาบันวิทยาลัยชุมชนรายงานผลต่อสภาสถาบันวิทยาลัยชุมชนโดยด่วนภายหลังจากทราบผลเป็นลายลักษณ์อักษร

มติ ที่ประชุมมีมติเห็นชอบร่างข้อบังคับสถาบันวิทยาลัยชุมชน ว่าด้วยคุณสมบัติ และลักษณะต้องห้ามของผู้อำนวยการวิทยาลัย และรองผู้อำนวยการวิทยาลัย พ.ศ. และปรับแก้ตามข้อเสนอแนะของคณะกรรมการ และเห็นชอบให้รับรองรายงานการประชุมวาระนี้โดยไม่มีการแก้ไข และมอบสถาบันวิทยาลัยชุมชนเสนอนายกสภาสถาบันวิทยาลัยชุมชนลงนามในข้อบังคับฯ ต่อไป

วาระที่ ๕.๓ **เรื่อง ร่างข้อบังคับสถาบันวิทยาลัยชุมชน ว่าด้วยหลักเกณฑ์และวิธีการสรรหาผู้อำนวยการวิทยาลัย พ.ศ.**

สรุปเรื่อง

๑. สภาสถาบันวิทยาลัยชุมชน ในการประชุมครั้งที่ ๑๐/๒๕๖๓ เมื่อวันที่ ๖ ตุลาคม ๒๕๖๓ และครั้งที่ ๑๑/๒๕๖๓ เมื่อวันที่ ๑๐ พฤศจิกายน ๒๕๖๓ ได้มอบหมายให้สถาบันวิทยาลัยชุมชน ดำเนินการปรับปรุงแก้ไขข้อบังคับและระเบียบที่เกี่ยวข้องกับการสรรหาผู้อำนวยการวิทยาลัยชุมชน ให้สอดคล้องกับการพัฒนาสถาบันวิทยาลัยชุมชนสู่ความเป็นอุดมศึกษาเพื่อชุมชน ในประเด็นของการเริ่มกระบวนการสรรหาผู้อำนวยการวิทยาลัยชุมชนหลังครบวาระการดำรงตำแหน่งแล้ว และประเด็นอื่น ๆ ที่ต้องตระหนักถึงความเป็นอุดมศึกษาเพื่อชุมชน ที่ตอบโจทย์ยุทธศาสตร์ชาติ จังหวัด และยุทธศาสตร์ของสถาบันวิทยาลัยชุมชน โดยให้การสรรหามุ่งเน้นประสิทธิภาพการบริหารสถาบันอุดมศึกษาเพื่อชุมชน การจัดทำหลักสูตรที่ตอบสนอง Demand-side เพื่อลดความเหลื่อมล้ำอย่างจริงจัง และวิสัยทัศน์ที่ตระหนักถึงความสำคัญของดิจิทัล

๒. คณะอนุกรรมการร่างข้อบังคับ ปรับปรุง และแก้ไขข้อบังคับสถาบันวิทยาลัยชุมชน ครั้งที่๗/๒๕๖๓ เมื่อวันที่ ๒๖ พฤศจิกายน ๒๕๖๓ และ ครั้งที่ ๘/๒๕๖๓ เมื่อวันที่ ๘ ธันวาคม ๒๕๖๓ พิจารณามีมติเห็นชอบร่างข้อบังคับสถาบันวิทยาลัยชุมชน ว่าด้วยหลักเกณฑ์และวิธีการสรรหาผู้อำนวยการวิทยาลัย พ.ศ.และมอบให้ฝ่ายเลขานุการปรับปรุงข้อบังคับฯ ดังกล่าวตามข้อเสนอแนะของที่ประชุม แล้วเสนอที่ประชุมสภาสถาบันวิทยาลัยชุมชนพิจารณาต่อไป

๓. สถาบันวิทยาลัยชุมชนพิจารณาแล้วขอเรียนว่า ได้ดำเนินการปรับปรุงแก้ไขร่างข้อบังคับฯตามความเห็นของสภาสถาบันวิทยาลัยชุมชนและคณะอนุกรรมการฯ ข้างต้นแล้ว

การพิจารณา

ที่ประชุมพิจารณาแล้วเห็นชอบข้อบังคับฯ ตามที่เสนอโดยไม่มีข้อแก้ไข

มติ ที่ประชุมเห็นชอบร่างข้อบังคับสถาบันวิทยาลัยชุมชน ว่าด้วยหลักเกณฑ์และวิธีการสรรหา ผู้อำนวยการวิทยาลัย พ.ศ. และเห็นชอบให้รับรองรายงานการประชุมวาระนี้โดยไม่มีข้อแก้ไข และมอบสถาบันวิทยาลัยชุมชนเสนอนายกสภาสถาบันวิทยาลัยชุมชนลงนามในข้อบังคับฯ ต่อไป

วาระที่ ๕.๔ เรื่อง ร่างประกาศสถาบันวิทยาลัยชุมชน เรื่อง หลักเกณฑ์และวิธีการประเมิน

การทดลองปฏิบัติหน้าที่ของผู้อำนวยการวิทยาลัยชุมชน พ.ศ. ...

สรุปเรื่อง

๑. สภาสถาบันวิทยาลัยชุมชน ในการประชุมครั้งที่ ๑๐/๒๕๖๓ เมื่อวันที่ ๖ ตุลาคม ๒๕๖๓ และครั้งที่ ๑๑/๒๕๖๓ เมื่อวันที่ ๑๐ พฤศจิกายน ๒๕๖๓ ได้มอบหมายให้สถาบันวิทยาลัยชุมชน ดำเนินการปรับปรุงแก้ไขข้อบังคับและระเบียบที่เกี่ยวข้องกับการประเมินผลการปฏิบัติหน้าที่ของผู้อำนวยการวิทยาลัยชุมชน ในประเด็นต่าง ๆ ให้สอดคล้องกับการพัฒนาสถาบันวิทยาลัยชุมชนสู่ความเป็นอุดมศึกษาเพื่อชุมชน โดยให้ปรับปรุงแบบการประเมินการทดลองปฏิบัติหน้าที่ของผู้อำนวยการวิทยาลัยชุมชน ประเด็นที่ปรับปรุง คือ การบริหารสถาบันวิทยาลัยชุมชนให้เป็นสถาบันอุดมศึกษาเพื่อชุมชน การลดความเหลื่อมล้ำ และการตอบสนองกลุ่มเป้าหมาย ๑๐ % ล่างของคนยากจน รวมทั้งการพัฒนาวิทยาลัยชุมชนสู่ Digital Community College

๒. คณะอนุกรรมการร่างข้อบังคับ ปรับปรุง และแก้ไขข้อบังคับสถาบันวิทยาลัยชุมชน ครั้งที่ ๗/๒๕๖๓ เมื่อวันที่ ๒๖ พฤศจิกายน ๒๕๖๓ และ ครั้งที่ ๘/๒๕๖๓ เมื่อวันที่ ๘ ธันวาคม ๒๕๖๓ พิจารณามติเห็นชอบร่างประกาศสถาบันวิทยาลัยชุมชน เรื่อง หลักเกณฑ์และวิธีการประเมินการทดลองปฏิบัติหน้าที่ของผู้อำนวยการวิทยาลัยชุมชน พ.ศ. และแบบประเมินฯ โดยมอบให้ฝ่ายเลขานุการปรับปรุงประกาศฯ ดังกล่าวตามข้อเสนอแนะของที่ประชุม แล้วเสนอที่ประชุมสภาสถาบันวิทยาลัยชุมชนพิจารณาต่อไป

๓. ในการนี้ สถาบันวิทยาลัยชุมชนพิจารณาแล้วขอเรียนว่า ได้ดำเนินการปรับปรุงแก้ไขร่างประกาศฯ และแบบประเมินฯ ดังกล่าว ตามความเห็นของสภาสถาบันวิทยาลัยชุมชนและคณะอนุกรรมการฯ ข้างต้นแล้ว

การพิจารณา

ที่ประชุมพิจารณาแบบประเมินผลการทดลองการปฏิบัติหน้าที่ของผู้อำนวยการวิทยาลัยชุมชน โดยมีข้อเสนอแนะดังนี้

๑. รายการประเมิน ข้อ ๓ ผลการบริหารองค์กรวิทยาลัยชุมชนและวิสัยทัศน์การบริหาร เสนอแนะตัดคำว่า “วิสัยทัศน์” ออก เนื่องจากกำหนดไว้รายการประเมินข้อ ๑ แล้ว

๒. รายการประเมินข้อ ๒ ผลการบริหารงานตามแผนยุทธศาสตร์ของสถาบันวิทยาลัยชุมชนและวิทยาลัยชุมชน ตั้งแต่ ข้อ ๖ - ๑๐ ควรกำหนดให้ มี input มีเป้าหมาย มีวิสัยทัศน์ มีระบบบริหารงานบุคคล มีการบริหารงานตามนโยบาย เช่น มีความร่วมมือกับ กสศ. มีการระดมทุน มีการหารายได้ เป็นต้น โดยอาจกำหนดเป็น KPI ก็ได้ นอกจากนี้ หากพิจารณาจากหน้าที่ของผู้อำนวยการวิทยาลัยชุมชนตามพระราชบัญญัติสถาบันวิทยาลัยชุมชน พ.ศ. ๒๕๕๘ กำหนดไว้ว่า “ส่งเสริมความสัมพันธ์ระหว่างสถาบันกับ

องค์กรปกครองส่วนท้องถิ่นว่า โดยงานอื่นของรัฐ ภาคเอกชน สถานศึกษาชั้นสูง หรือสถาบันอื่นในประเทศหรือต่างประเทศตามข้อกำหนด” อาจจะนำมากำหนดได้ด้วย

๓. เพิ่มเติมใน ข้อ ๑๗ คำว่า “การทำงานเป็นทีม”

ที่ปรึกษาสถาบันวิทยาลัยชุมชน (ผศ.ประเสริฐ จรรย์านุกุล) ได้อธิบายข้อมูลเพิ่มเติมว่า รายการประเมินที่ ๑ กำหนดเพื่อเน้นย้ำเพื่อให้เกิดผล เช่น มีเป้าหมาย หรือมีกลยุทธ์เพื่อลดความเหลื่อมล้ำ ซึ่งจะต้องพิจารณาแผนกลยุทธ์ของผู้อำนวยการวิทยาลัยชุมชนประกอบด้วย เนื่องจากเป็นการประเมินผลการทดลองปฏิบัติงาน ๑๘๐ วัน ซึ่งจะปฏิบัติงานได้ ๑๐๐ % เป็นไปไม่ได้ หรือ ให้งานบริหารเชิงรุก เสริมการเรียนรู้ตลอดชีวิต ก็จะต้องพิจารณาหลักฐานประกอบ หรือหลักธรรมาภิบาล หลักคุณธรรม ผู้อำนวยการวิทยาลัยชุมชนจะต้องมีและส่งเสริมบุคลากร ให้มีระเบียบ มีวินัย ขยัน อดทน อันนี้สามารถเก็บรวบรวมข้อมูลจากการสัมภาษณ์บุคลากร ซึ่งก็จะเห็นผลที่สามารถสะท้อนได้ หรือความรับผิดชอบ แสดงให้เห็นความมุ่งมั่นสำนึกในหน้าที่รับผิดชอบ พร้อมรับผิดชอบ พร้อมปรับปรุงแก้ไข เป็นต้น

มติ ที่ประชุมเห็นชอบร่างประกาศสถาบันวิทยาลัยชุมชน เรื่อง หลักเกณฑ์และวิธีการประเมินการทดลองปฏิบัติหน้าที่ของผู้อำนวยการวิทยาลัยชุมชน พ.ศ. และให้ปรับแก้ตามข้อเสนอแนะของคณะกรรมการฯ และเห็นชอบให้รับรองรายงานการประชุมวาระนี้โดยไม่มีข้อแก้ไข และมอบสถาบันวิทยาลัยชุมชนเสนอนายกสภาสถาบันวิทยาลัยชุมชนลงนามในประกาศฯ ต่อไป

วาระที่ ๕.๕ **เรื่อง ร่างประกาศการกำหนดประสบการณ์และระยะเวลาเกี่ยวข้องกับงานที่จะแต่งตั้งตำแหน่งประเภทผู้บริหาร**

สรุปเรื่อง

หนังสือสำนักงานคณะกรรมการการอุดมศึกษา ที่ ศธ ๐๕๐๙(๒)/ว ๑๑ ลงวันที่ ๒๓ พฤศจิกายน ๒๕๕๔ แจ้งว่า ก.พ.อ. มีมติให้ปรับปรุงมาตรฐานกำหนดตำแหน่งประเภทผู้บริหารระดับผู้อำนวยการสำนักงานอธิการบดีหรือเทียบเท่า และระดับผู้อำนวยการกองหรือเทียบเท่า ในเรื่องคุณสมบัติเฉพาะสำหรับตำแหน่งเกี่ยวกับการมีประสบการณ์ในการบริหารหน่วยงาน โดยกำหนดให้มีประสบการณ์เกี่ยวข้องกับงานและระยะเวลาของตำแหน่งที่แต่งตั้งตามที่สภาสถาบันอุดมศึกษากำหนด

๑. สถาบันวิทยาลัยชุมชนได้ประชุมปรึกษาหารือร่วมกับผู้อำนวยการสถาบันวิทยาลัยชุมชน และคณะที่ปรึกษาสถาบันวิทยาลัยชุมชน (นายถนอม อินทรกำเนิด และผู้ช่วยศาสตราจารย์ประเสริฐ จรรย์านุกุล) เพื่อทบทวนประกาศดังกล่าวให้มีความถูกต้องครบถ้วนตามเจตนารมณ์ของกฎหมาย

๒. คณะอนุกรรมการบริหารงานบุคคลของสถาบันวิทยาลัยชุมชน ในการประชุมครั้งที่ ๙/๒๕๖๓ เมื่อวันที่ ๓ ธันวาคม ๒๕๖๓ ได้มีมติให้ความเห็นชอบประกาศสถาบันวิทยาลัยชุมชน เรื่อง การกำหนดประสบการณ์และระยะเวลาเกี่ยวข้องกับงานที่จะแต่งตั้ง ตำแหน่งประเภทผู้บริหาร และให้นำเสนอสภาสถาบันวิทยาลัยชุมชนเพื่อพิจารณาลงนามต่อไป

การพิจารณา

ที่ประชุมพิจารณาแล้วเห็นชอบข้อบังคับฯ ตามที่เสนอ และไม่มีข้อแก้ไข

มติ ที่ประชุมเห็นชอบร่างประกาศสถาบันวิทยาลัยชุมชน เรื่อง การกำหนดประสบการณ์และระยะเวลาเกี่ยวข้องกับงานที่จะแต่งตั้ง ตำแหน่งประเภทผู้บริหาร และเห็นชอบให้รับรองรายงานการประชุม

วาระนี้โดยไม่มี การแก้ไข และมอบสถาบันวิทยาลัยชุมชนเสนอ นายกสภาสถาบันวิทยาลัยชุมชนลงนามใน ประกาศฯ ต่อไป

วาระที่ ๕.๖ เรื่อง รายชื่อผู้ทรงคุณวุฒิในคณะกรรมการประเมินผลการปฏิบัติงาน (ผลงานทางวิชาการ) สาขาวิชากฎหมาย ในการเสนอขอเลื่อนวิทยฐานะเป็นครูเชี่ยวชาญ (วาระลับ)

ระเบียบวาระที่ ๖ วาระอื่น ๆ

วาระที่ ๖.๑ เรื่อง การกำหนดวันประชุมสภาสถาบันวิทยาลัยชุมชน

ที่ประชุมกำหนดวันประชุมสภาสถาบันวิทยาลัยชุมชน ครั้งที่ ๑๓/๒๕๖๓ ในวันจันทร์ที่ ๒๘ ธันวาคม ๒๕๖๓ เวลา ๐๙.๐๐ – ๑๐.๐๐ น. กรณีที่สถาบันวิทยาลัยชุมชนทราบข้อเท็จจริงว่า นายประทีป บุญชัย ผู้อำนวยการวิทยาลัยชุมชนแพร่ เคยถูกลงโทษทางวินัยข้อใด เป็นลายลักษณ์อักษรจากสำนักงานคณะกรรมการการอาชีวศึกษา และครั้งที่ ๑/๒๕๖๔ ในวันอังคารที่ ๑๒ มกราคม ๒๕๖๔ เวลา ๑๓.๓๐ น. ณ สถาบันวิทยาลัยชุมชน อาคารรัชมังคลาภิเษก ๒ กระทรวงศึกษาธิการ และประธานกล่าวขอบคุณกรรมการทุกท่าน พร้อมกับปิดการประชุม

มติ ที่ประชุมรับทราบ

เลิกประชุมเวลา ๑๘.๐๐ น.

นางสาวรัชันต์ ไชยสุวรรณ
ผู้จัดรายงานการประชุม

นางสาวนิตา สุภัทรกุล
ผู้ตรวจรายงานการประชุม