



รายงาน

ผลการติดตามผู้ผ่านหลักสูตรฝึกอบรม ของวิทยาลัยชุมชน ประจำปีงบประมาณ พ.ศ. 2564

สถาบันวิทยาลัยชุมชน

กระทรวงการอุดมศึกษา วิทยาศาสตร์ วิจัยและนวัตกรรม

คำนำ

การติดตามผู้ผ่านหลักสูตรฝึกอบรมของวิทยาลัยชุมชน ในปีงบประมาณ พ.ศ. 2564 เป็นการทำงานภายใต้อำนาจหน้าที่ของสถาบันวิทยาลัยชุมชนที่กำหนดไว้ในพระราชบัญญัติสถาบันวิทยาลัยชุมชน พ.ศ. 2558 ในบททั่วไป มาตรา 8 เพื่อประโยชน์ในการจัดการศึกษาในระดับอุดมศึกษาที่ต่ำกว่าปริญญา ให้สถาบันเป็นสถานศึกษาซึ่งจัดการศึกษาโดยวิทยาลัยชุมชน อีกทั้งการติดตามผู้ผ่านหลักสูตรฝึกอบรมของวิทยาลัยชุมชน ยังได้ข้อมูลสารสนเทศที่แสดงถึงการบรรลุเป้าหมายผลผลิตตัวชี้วัดตามพระราชบัญญัติงบประมาณรายจ่าย ผลผลิต: ผู้รับบริการการศึกษาในวิทยาลัยชุมชน ตัวชี้วัดเชิงคุณภาพ ร้อยละของผู้ผ่านหลักสูตรฝึกอบรมจากวิทยาลัยชุมชนไปประกอบอาชีพ หรือพัฒนางานที่ทำอยู่ โดยมีเป้าหมายร้อยละ 80 ซึ่งในปีงบประมาณ พ.ศ. 2564 นี้ มีผู้เข้ารับบริการหลักสูตรฝึกอบรม 8,847 คน โดยดำเนินการติดตามและรายงานข้อมูลผลการติดตามผู้ผ่านหลักสูตรฝึกอบรมเมื่อสิ้นสุดการฝึกอบรม ตั้งแต่เดือน ตุลาคม 2564 – กันยายน 2565 ซึ่งสถาบันวิทยาลัยชุมชนได้รวบรวม ตรวจสอบ วิเคราะห์ข้อมูล และจัดทำรายงานผลการติดตามผู้สำเร็จหลักสูตรฝึกอบรมของวิทยาลัยชุมชนรวม 20 แห่ง ในปีงบประมาณ พ.ศ. 2564 ไว้ในรายงานฉบับนี้ เพื่อเผยแพร่ให้ผู้เกี่ยวข้องได้ใช้ประโยชน์ต่อไป

สถาบันวิทยาลัยชุมชน

กุมภาพันธ์ 2566

บทสรุป

การติดตามผู้ผ่านหลักสูตรฝึกอบรมของวิทยาลัยชุมชน ประจำปีงบประมาณ พ.ศ. 2564 ของวิทยาลัยชุมชน 20 แห่ง ครึ่งนี้ มีวัตถุประสงค์เพื่อกำกับ ติดตาม และประเมินผลการดำเนินงานการจัดหลักสูตรฝึกอบรม/หลักสูตรระยะสั้น ภายใต้ตัวชี้วัดและค่าเป้าหมายผลผลิตเชิงคุณภาพแห่งพระราชบัญญัติงบประมาณรายจ่าย ประจำปีงบประมาณ พ.ศ. 2564 คือ “ร้อยละผู้สำเร็จการศึกษาหลักสูตรด้านอาชีพนำความรู้ ทักษะและประสบการณ์ไปประกอบอาชีพและพัฒนางานที่ทำอยู่ ร้อยละ 80” ของวิทยาลัยชุมชน 20 แห่ง โดยเป็นการเก็บข้อมูลเชิงสำรวจ โดยการวิเคราะห์ข้อมูล ใช้สถิติพื้นฐาน คือ ค่าความถี่ ค่าร้อยละ ค่าเฉลี่ย (\bar{X}) และนำเสนอข้อมูลในรูปตารางและแผนภูมิประกอบการบรรยาย ซึ่งสามารถสรุปผลได้ดังนี้

สรุปผล

ผลการติดตามผู้ผ่านหลักสูตรฝึกอบรมด้านอาชีพของวิทยาลัยชุมชนเมื่อสิ้นสุดการฝึกอบรมพบว่า มีผู้เข้ารับบริการหลักสูตรฝึกอบรมของวิทยาลัยชุมชน ประจำปีงบประมาณ พ.ศ. 2564 ที่ตอบแบบสอบถาม จำนวน 1,052 คน คิดเป็นร้อยละ 11.89 ของผู้เข้าอบรมหลักสูตรฝึกอบรม จำนวน 8,847 คน (ข้อมูล ณ วันที่ 11 มกราคม 2565) ส่วนใหญ่เป็น เพศหญิงจำนวน 728 คน ร้อยละ 69.20 และเพศชายจำนวน 324 คน ร้อยละ 30.80 ตามลำดับ

ด้านอายุ พบว่า ผู้ผ่านหลักสูตรฝึกอบรมของวิทยาลัยชุมชนในภาพรวม มีอายุเฉลี่ย 42 ปี โดยผู้เข้าอบรมที่มีอายุมากที่สุด คือ 82 ปี และอายุน้อยที่สุด คือ 12 ปี

ด้านสถานภาพสมรส พบว่า ส่วนใหญ่มีสถานภาพสมรส ร้อยละ 48.31 รองลงมาคือสถานภาพโสด ร้อยละ 45.21 และสถานภาพหม้าย ร้อยละ 5.15 ตามลำดับ

ด้านหลักสูตรที่เข้ารับการอบรม พบว่า ส่วนใหญ่เข้ารับการอบรมหลักสูตรช่างติดตั้งเครื่องปรับอากาศ ร้อยละ 5.13 รองลงมาได้แก่ภาษาอังกฤษเพื่อการสื่อสาร ร้อยละ 3.99 และช่างเชื่อมโลหะ ร้อยละ 4.94 ตามลำดับ

ด้านวุฒิการศึกษา พบว่า ส่วนใหญ่สำเร็จการศึกษาในระดับมัธยมศึกษาตอนปลายหรือเทียบเท่า ร้อยละ 47.43 รองลงมาได้แก่ระดับประถมศึกษา ร้อยละ 19.96 และมัธยมศึกษาตอนต้น ร้อยละ 14.73 ตามลำดับ

ด้านการมีงานทำก่อนการฝึกอบรม พบว่า ส่วนใหญ่มีงานทำอยู่แล้วก่อนอบรม ร้อยละ 63.21 และว่างงาน ร้อยละ 36.79

ด้านอาชีพ ผู้ผ่านหลักสูตรฝึกอบรมที่ระบุว่ามียานทำงานอยู่แล้ว ตอบคำถามข้อนี้ จำนวน 665 คน พบว่า ส่วนใหญ่ประกอบอาชีพเกษตรกร ร้อยละ 51.43 รองลงมาได้แก่อาชีพธุรกิจส่วนตัว (เช่น ค้าขาย) ร้อยละ 16.69 และรับจ้าง ร้อยละ 15.19 ตามลำดับ

ด้านรายได้จากผู้ระบุว่ามียานทำงานก่อนอบรม พบว่า ส่วนใหญ่มีรายได้เฉลี่ย/เดือนก่อนการฝึกอบรม 10,516 บาท โดยมีรายได้ต่ำสุด 1,000 บาท และสูงสุด 70,000 บาท

ด้านจุดมุ่งหมายก่อนเข้ารับการอบรม พบว่า ส่วนใหญ่มีจุดมุ่งหมายก่อนเข้ารับการอบรมในหลักสูตรนี้คือนำไปประกอบอาชีพเสริม ร้อยละ 38.59 รองลงมาคือใช้ประกอบอาชีพ/หางานทำ ร้อยละ 25.86 และนำไปปรับใช้ในชีวิตประจำวัน ร้อยละ 13.69 ตามลำดับ

ด้านการนำความรู้ไปใช้ประโยชน์ พบว่า ผู้ผ่านการฝึกอบรมมีการนำความรู้ไปประกอบอาชีพและพัฒนางานที่ทำอยู่ ร้อยละ 96.05 รองลงมาคือสามารถนำไปใช้ในชีวิตประจำวัน ร้อยละ 39.29 และอื่น ๆ ร้อยละ 0.62 ตามลำดับ

ด้านการมีงานทำหลังการฝึกอบรม พบว่า ส่วนใหญ่ผู้ผ่านการฝึกอบรมมีงานทำหลังอบรม ร้อยละ 6 5 . 2 1 และว่างงาน ร้อยละ 5 3 . 3 5

ด้านรายได้เฉลี่ยต่อเดือนหลังการฝึกอบรม พบว่า ส่วนใหญ่มีรายได้เฉลี่ย/เดือนหลังการฝึกอบรม 10,195 บาท โดยมีรายได้ต่ำสุด 1,000 บาท และ สูงสุด 70,000 บาท

ด้านงานที่ทำเป็นงานเดิมหรืองานใหม่ พบว่า งานที่ทำของผู้ผ่านหลักสูตรฝึกอบรมส่วนใหญ่เป็นงานเดิม ร้อยละ 90.96 ส่วนงานใหม่มีร้อยละ 9.04

ด้านระยะเวลาในการอยู่ในชุมชนหลังจากผ่านการฝึกอบรม พบว่า ผู้ผ่านการฝึกอบรมส่วนใหญ่ไม่ย้ายภูมิลำเนาเพื่อไปประกอบอาชีพหลังจากฝึกอบรมแล้ว ร้อยละ 96.86 รองลงมาคือ ต่ำกว่า 1 ปีแล้ว ต้องย้าย ร้อยละ 2 . 8 5 และ 2 ปีขึ้นไป ร้อยละ 0.19 ตามลำดับ

ด้านแหล่งที่ย้ายไป พบว่า ผู้ผ่านหลักสูตรฝึกอบรมส่วนใหญ่ไม่ย้าย ร้อยละ 9 7 . 0 5 รองลงมาคือ ย้ายไปต่างตำบล ร้อยละ 2 . 5 7 และย้ายไปต่างอำเภอ ย้ายไปต่างจังหวัด ร้อยละ 0.19 ตามลำดับ

ด้านความภูมิใจภายหลังผ่านการฝึกอบรมจากวิทยาลัยชุมชน พบว่า ผู้ผ่านการฝึกอบรมมีความภูมิใจภายหลังการฝึกอบรมจากวิทยาลัยชุมชนคือการมีส่วนร่วม/ทำประโยชน์ให้ชุมชน ร้อยละ 52.28 รองลงมาคือ ทำให้มีเพื่อนและสังคมที่กว้างขึ้น เช่น เครือข่ายการทำงาน ร้อยละ 42.97 และได้รับการยกย่องหรือได้รับรางวัลจากการทำประโยชน์โอกาสต่าง ๆ ร้อยละ 2.28 ตามลำดับ

ข้อเสนอแนะ

ผู้ผ่านหลักสูตรฝึกอบรมของวิทยาลัยชุมชนเมื่อสิ้นสุดการฝึกอบรม ประจำปีงบประมาณ พ.ศ. 2564 มีข้อเสนอแนะ ดังต่อไปนี้

ด้านต้องการให้วิทยาลัยชุมชนจัดอบรมในเรื่องใดอีก พบว่า ผู้เข้าอบรมส่วนใหญ่ต้องการให้วิทยาลัยชุมชนจัดอบรมในเรื่องการตลาดออนไลน์และอาหารไทย ร้อยละ 12.73 เท่ากัน รองลงมาคือ การแปรรูปผลิตภัณฑ์จากปลาร้า ร้อยละ 6.36 และเกษตรทฤษฎีใหม่ การทำอาหารไทย การย้อมผ้าและย้อมเส้นใยจากสีธรรมชาติ หลักสูตรการตัดเย็บเสื้อผ้าเพื่อก้าวสู่มืออาชีพ ร้อยละ 4.55 เท่ากัน ตามลำดับ

ข้อเสนอแนะอื่น ไม่มี

สารบัญ

คำนำ	ก
บทสรุป	ข
สารบัญ	ง
บทที่ 1 บทนำ	5
หลักการและเหตุผล	5
วัตถุประสงค์	5
ขอบเขตการดำเนินงาน	6
ผลที่คาดว่าจะได้รับ	6
บทที่ 2 แนวทางการจัดหลักสูตรฝึกอบรมของวิทยาลัยชุมชน	7
1. การฝึกอบรมและพัฒนาหลักสูตรฝึกอบรม	7
2. สถิติการติดตามผู้เข้าอบรมหลักสูตรฝึกอบรม	13
3. เป้าหมายการให้บริการหลักสูตรฝึกอบรมของวิทยาลัยชุมชน ในปีงบประมาณ พ.ศ. 2565	13
บทที่ 3 วิธีดำเนินการ	14
ประชากรที่ให้ข้อมูล	14
การเก็บรวบรวมข้อมูล	14
การวิเคราะห์ข้อมูล	15
บทที่ 4 ผลการวิเคราะห์ข้อมูล	16
บทที่ 5 สรุปผล และข้อเสนอแนะ	47
ภาคผนวก	49

บทที่ 1 บทนำ

หลักการและเหตุผล

ตามพระราชบัญญัติสถาบันวิทยาลัยชุมชน พ.ศ. 2558 ในบททั่วไป มาตรา 8 เพื่อประโยชน์ในการจัดการศึกษาในระดับอุดมศึกษาที่ต่ำกว่าปริญญา ให้สถาบันเป็นสถานศึกษาซึ่งจัดการศึกษาโดยวิทยาลัยชุมชน มีวัตถุประสงค์เพื่อให้การศึกษา วิจัย ให้บริการทางวิชาการ ทุนบำรุงศิลปะและวัฒนธรรม และส่งเสริมการเรียนรู้ตลอดชีวิต เพื่อสร้างความเข้มแข็งของท้องถิ่นและชุมชน การพัฒนาที่ยั่งยืน สร้างศักยภาพของบุคคล ตอบสนองและสอดคล้องต่อความต้องการ และการประกอบอาชีพของท้องถิ่นและชุมชนซึ่งนำไปสู่การพัฒนาประเทศ มาตรา 9 (1) การสร้างโอกาสและการเข้าถึงการศึกษาระดับอุดมศึกษาที่ต่ำกว่าปริญญาและการเรียนรู้ตลอดชีวิตของประชาชน ด้วยกระบวนการจัดการศึกษาที่หลากหลาย สามารถเข้าถึงผู้เรียนในชุมชนได้อย่างทั่วถึง และมาตรา 9 (2) การตอบสนองต่อความต้องการของท้องถิ่น และชุมชนในเรื่องการศึกษา การฝึกอบรมด้านวิชาการหรือด้านอาชีพ (พระราชบัญญัติสถาบันวิทยาลัยชุมชน พ.ศ. 2558 : 2) ประกอบกับพระราชบัญญัติงบประมาณรายจ่าย ประจำปีงบประมาณ พ.ศ. 2564 ได้กำหนดเป้าหมายผลผลิต ตามพันธกิจด้านการบริการวิชาการ : จำนวนผู้รับบริการหลักสูตรฝึกอบรม

จำนวน	6,000	คน
-------	-------	----

สถาบันวิทยาลัยชุมชน ในฐานะหน่วยงานกลางได้ดำเนินการตามอำนาจหน้าที่ในการกำกับตรวจสอบ ติดตาม ประเมินผลและรายงานผลการดำเนินงานวิทยาลัยชุมชน โดยการกำหนดแนวทาง และมาตรการในการกำกับ ตรวจสอบ ติดตาม ประเมินผลและรายงานผลการดำเนินงานวิทยาลัยชุมชน ในการจัดการศึกษาและฝึกอบรมของวิทยาลัยชุมชนมาอย่างต่อเนื่อง ตั้งแต่ปีงบประมาณ พ.ศ. 2549 – ปัจจุบัน ได้กำหนดให้วิทยาลัยชุมชนทุกแห่ง ดำเนินการติดตามผลผู้ผ่านหลักสูตรฝึกอบรม เพื่อให้ได้มาซึ่งข้อมูลสารสนเทศที่แสดงถึงการบรรลุเป้าหมายผลผลิตตามตัวชี้วัดดังกล่าวข้างต้นได้อย่างมีประสิทธิภาพ สำหรับการดำเนินงานในปีงบประมาณ พ.ศ. 2564 สถาบันวิทยาลัยชุมชนนำระบบวิทยาลัยชุมชนอิเล็กทรอนิกส์ (e - Community College) ด้านงานทะเบียนวัดผล และประเมินผลการศึกษามาใช้ในการเก็บข้อมูลการฝึกอบรมหลักสูตรฝึกอบรมของวิทยาลัยชุมชน และเชื่อมโยงฐานข้อมูลการติดตามดังกล่าวไปยังระบบสารสนเทศเพื่อเชื่อมโยงการศึกษาและการมีงานทำ (ระบบติดตามภาวะการมีงานทำ) ของผู้ผ่านหลักสูตรฝึกอบรมของวิทยาลัยชุมชน เพื่อให้ได้ระบบการติดตามผู้ผ่านหลักสูตรฝึกอบรมของวิทยาลัยชุมชนที่มีประสิทธิภาพมากยิ่งขึ้นต่อไป

วัตถุประสงค์

1. เพื่อดำเนินการติดตามผลการจัดหลักสูตรฝึกอบรมของวิทยาลัยชุมชน ประจำปีงบประมาณ พ.ศ. 2564 ของวิทยาลัยชุมชน 20 แห่ง
2. เพื่อกำกับ ตรวจสอบ และประเมินผลการดำเนินงานการจัดหลักสูตรฝึกอบรมภายใต้ตัวชี้วัดและค่าเป้าหมายผลผลิตเชิงคุณภาพตามพระราชบัญญัติงบประมาณรายจ่าย ประจำปีงบประมาณ พ.ศ. 2564 คือ “กำหนดเป้าหมายผลผลิต ตามพันธกิจด้านการบริการวิชาการ : จำนวนผู้รับบริการหลักสูตรฝึกอบรม จำนวน 6,000 คน” ของวิทยาลัยชุมชน 20 แห่ง

ขอบเขตการดำเนินงาน

1. ขอบเขตผู้ให้ข้อมูล

การติดตามผลผู้สำเร็จหลักสูตรฝึกอบรมเป็นการเก็บรวบรวมข้อมูลจากผู้เข้าอบรมหลักสูตรฝึกอบรมจากวิทยาลัยชุมชน ปีงบประมาณ พ.ศ. 2564 จำนวนทั้งสิ้น 8,847 คน (ข้อมูล ณ วันที่ 11 มกราคม 2566)

2. ขอบเขตเนื้อหา

เป็นการติดตามผลการจัดหลักสูตรฝึกอบรมของวิทยาลัยชุมชนเมื่อสิ้นสุดการฝึกอบรม ประกอบด้วย ดังนี้

- (1) ข้อมูลทั่วไป การประกอบอาชีพและจุดมุ่งหมายก่อนเข้ารับการอบรม
- (2) ผลของการฝึกอบรมเมื่อสิ้นสุดการอบรม
- (3) ข้อเสนอแนะ

3. ขอบเขตระยะเวลา

เป็นการดำเนินการติดตามผลการจัดหลักสูตรฝึกอบรมที่วิทยาลัยชุมชนดำเนินการในปีงบประมาณ พ.ศ. 2 5 6 4 (ตั้งแต่เดือนตุลาคม 2563 - กันยายน 2564)

4. ขอบเขตพื้นที่

วิทยาลัยชุมชน 20 จังหวัด ประกอบด้วย วิทยาลัยชุมชนแม่ฮ่องสอน พิจิตร ตาก บุรีรัมย์ มุกดาหาร หนองบัวลำภู สระแก้ว อุทัยธานี ระนอง นราธิวาส ยะลา ปัตตานี สตูล สมุทรสาคร ตรารด พังงา ยโสธร แพร่ สงขลา และน่าน

ผลที่คาดว่าจะได้รับ

1. ได้ข้อมูลสารสนเทศเชิงคุณภาพด้านการจัดหลักสูตรฝึกอบรมในภาพรวมของวิทยาลัยชุมชน 20 แห่ง ในปีงบประมาณ พ.ศ. 2 5 6 4
2. ผู้บริหารและหน่วยงานที่เกี่ยวข้องสามารถนำข้อมูลสารสนเทศจากผลการจัดหลักสูตรฝึกอบรมของวิทยาลัยชุมชนไปใช้ประโยชน์ในการปรับปรุงประสิทธิภาพการดำเนินงานจัดฝึกอบรม การบริหารจัดการ และการกำหนดนโยบาย/แนวทางการส่งเสริม สนับสนุนการดำเนินงานของวิทยาลัยชุมชนให้มีประสิทธิภาพ สอดคล้องกับปัญหา ความต้องการและความพึงพอใจของผู้รับบริการต่อไป

บทที่ 2 แนวทางการจัดหลักสูตรฝึกอบรมของวิทยาลัยชุมชน

พระราชบัญญัติสถาบันวิทยาลัยชุมชน พ.ศ. 2558 มาตรา 8 เพื่อประโยชน์ในการจัดการศึกษาในระดับอุดมศึกษาที่ต่ำกว่าปริญญา ให้สถาบันเป็นสถานศึกษาซึ่งจัดการศึกษาโดยวิทยาลัยชุมชน มีวัตถุประสงค์เพื่อให้การศึกษา วิจัย ให้บริการทางวิชาการ ทะนุบำรุงศิลปะและวัฒนธรรม และส่งเสริมการเรียนรู้ตลอดชีวิต เพื่อสร้างความเข้มแข็งของท้องถิ่นและชุมชน การพัฒนาที่ยั่งยืน เสริมสร้างศักยภาพบุคคล ตอบสนองและสอดคล้องต่อความต้องการ และการประกอบอาชีพของท้องถิ่นและชุมชน ซึ่งนำไปสู่การพัฒนาประเทศ และมาตรา 9 การดำเนินการเพื่อให้บรรลุวัตถุประสงค์ตามมาตรา 8 สถาบันต้องให้ความสำคัญ และคำนึงถึง “(1) การสร้างโอกาสและการเข้าถึงการศึกษาระดับอุดมศึกษาที่ต่ำกว่าปริญญา และการเรียนรู้ตลอดชีวิตของประชาชน ด้วยกระบวนการจัดการศึกษาในรูปแบบที่หลากหลาย สามารถเข้าถึงผู้เรียนในชุมชนได้อย่างทั่วถึง (2) การตอบสนองต่อความต้องการของท้องถิ่นและชุมชนในเรื่องการศึกษา การฝึกอบรม ด้านวิชาการหรือด้านวิชาชีพ” อีกทั้ง การจัดการศึกษารูปแบบวิทยาลัยชุมชนตามแผนกลยุทธ์การศึกษาของวิทยาลัยชุมชน ระยะ 5 ปี (พ.ศ. 2558 - 2562) มีเป้าหมายขับเคลื่อนการจัดการศึกษาใน Track ชุมชน : Track อาชีพ : Track อนุปริญญา ในระยะ 5 ปี ให้ได้สัดส่วน 30 : 50 : 20 โดยการจัดหลักสูตรพัฒนาอาชีพ เน้นการจัดการศึกษาตามรูปแบบใน Track อาชีพ ในสาขาวิชาที่สอดคล้องกับความต้องการและปัญหาของชุมชน ด้านต่าง ๆ ที่มีลักษณะหลักสูตรที่หลากหลาย มีมาตรฐานทางวิชาการที่จะนำไปสู่การเทียบโอนหน่วยกิตกับการศึกษาในระบบได้ในอนาคต จะเห็นได้ว่าภาระหน้าที่หรือพันธกิจ “การฝึกอบรม” เป็นภาระหน้าที่สำคัญที่ต้องดำเนินการอย่างหลากหลาย สามารถเข้าถึงผู้เรียนในชุมชนได้อย่างทั่วถึง เสริมสร้างศักยภาพบุคคล ตอบสนองและสอดคล้องต่อความต้องการและการประกอบอาชีพของท้องถิ่นและชุมชน โดยมีข้อมูลที่เกี่ยวข้องกับแนวทางการหลักสูตรฝึกอบรมของวิทยาลัยชุมชน ดังนี้

1. การฝึกอบรมและพัฒนาหลักสูตรฝึกอบรม

การฝึกอบรม (Training) เป็นการจัดการเรียนรู้รูปแบบหนึ่งที่ต้องการเสริมสร้างบุคคลให้มีความรู้ความสามารถ และคุณลักษณะตามที่ต้องการ โดยใช้เวลาฝึกอบรมในช่วงสั้น (Short cycle) แบ่งเป็น 2 ประเภท คือ

- 1.1 หลักสูตรฝึกอบรม (Training Courses) ใช้เวลาฝึกอบรมระหว่าง 6-200 ชั่วโมง แบ่งออกเป็น
 - (1) หลักสูตรฝึกอบรมด้านอาชีพ ใช้เวลาฝึกอบรมตั้งแต่ 45 ชั่วโมงขึ้นไป
 - (2) การให้บริการวิชาการแก่ชุมชน ในลักษณะหลักสูตรฝึกอบรม ใช้เวลาฝึกอบรมน้อยกว่า 45 ชั่วโมง
- 1.2 หลักสูตรประกาศนียบัตร (Certificated courses) ใช้เวลาเรียนรู้และฝึกอบรมไม่เกิน 1 ปีการศึกษา

หลักสูตรการฝึกอบรม (T r a i n i n g C o u r s e s)

หลักสูตรการฝึกอบรม หมายถึง หลักสูตรที่มีวัตถุประสงค์การเรียนรู้ในการเป็นคนดี มีหลักวิชา มีทักษะการปฏิบัติและความสามารถในการจัดการ ในงานหรือกิจกรรมเฉพาะอย่าง เมื่อฝึกอบรมเสร็จจะสามารถประเมินผลการเรียนรู้ได้ชัดเจนทันที และสามารถติดตามประเมินการนำผลการฝึกอบรมไปใช้ในการพัฒนาการทำงาน อาชีพ และการสร้างคุณค่าเพิ่มให้กับตัวเองและสังคมได้ โดยมีลักษณะของหลักสูตร ดังนี้

- (1) เป็นหลักสูตรที่ต้องการพัฒนาคุณภาพชีวิตและการทำงาน
- (2) เป็นหลักสูตรเสริมสร้างสมรรถภาพของคนวัยทำงาน หรือตอบสนองความต้องการเฉพาะของคนสูงอายุ

(3) เป็นหลักสูตรที่มี “ผลสัมฤทธิ์การเรียนรู้” มีความสมบูรณ์ในการทำงานอย่างใดอย่างหนึ่ง

(4) เป็นหลักสูตรที่ช่วยแก้ปัญหาของปัจเจกบุคคลหรือชุมชน

ลักษณะเฉพาะหลักสูตรฝึกอบรม

(1) ปรัชญา

อัญเชิญปรัชญาเศรษฐกิจพอเพียงของพระบาทสมเด็จพระเจ้าอยู่หัวภูมิพลอดุลยเดชมาเป็นหลักในการจัดระบบ การดำเนินชีวิต และการเรียนรู้เพื่อพัฒนาคุณภาพชีวิตและสังคมอย่างต่อเนื่องและการบูรณาการหลักคิด หลักวิชา และการปฏิบัติเข้าด้วยกันอย่างสมดุล ทำให้เกิดคุณธรรมนำความรู้และการปฏิบัติ

(2) วัตถุประสงค์

สร้างความสำเร็จในตัวผู้เรียนเกี่ยวกับความรู้ ความเข้าใจ ทักษะการทำงาน และคุณธรรม จริยธรรม เพื่อให้สามารถนำไปใช้ได้ทันที

(3) ความเหมาะสมกับผู้เรียน

ระบุว่าหลักสูตรการฝึกอบรมเหมาะสมกับผู้เรียนชนิดใด และมีพื้นฐานความรู้ระดับใด

(4) วิธีการพัฒนาหลักสูตร

กระบวนการพัฒนาหลักสูตร มีขั้นตอนสำคัญดังนี้

- การสำรวจความต้องการในการฝึกอบรมหรือเรียนรู้

- การออกแบบหลักสูตร

- การจัดการเรียนรู้หรือการฝึกอบรม

- การประเมินผล

- การติดตามการฝึกอบรม

(5) เวลา

กำหนดเวลาตามจุดเน้นในหลักวิชา วิธีบริหารจัดการและการฝึกปฏิบัติ นับเวลาเป็นจำนวนชั่วโมง ระหว่าง 6 - 200 ชั่วโมง

(6) โครงสร้างของหลักสูตร

หลักสูตรการฝึกอบรม มีองค์ประกอบ 3 ส่วน คือ หลักวิชาหรือทฤษฎี การฝึกปฏิบัติ และคุณลักษณะที่ต้องการสร้างให้กับผู้เรียน หลักสูตรใดที่ประสงค์หรือสามารถนำผลการเรียนรู้ไป เทียบโอน ได้ต้องระบุน้ำความรู้พื้นฐานก่อนเข้าเรียนของผู้เรียน และระบุทฤษฎีและการปฏิบัติ เป็นหน่วยกิตตามเกณฑ์มาตรฐานหลักสูตร คือ

- รายวิชาภาคทฤษฎี ที่ใช้เวลาบรรยายหรืออภิปราย ไม่น้อยกว่า 15 ชั่วโมงต่อการศึกษাপกติ โดยมีค่าเท่ากับ 1 หน่วยกิตระบบทวิภาค

- รายวิชาภาคปฏิบัติ ที่ใช้เวลาฝึกหรือทดลอง ไม่น้อยกว่า 30 ชั่วโมงต่อการศึกษাপกติ โดยมีค่าเท่ากับ 1 หน่วยกิตระบบทวิภาค

- การฝึกงานหรือการฝึกภาคสนาม ที่ใช้เวลาฝึกไม่น้อยกว่า 45 ชั่วโมงต่อการศึกษাপกติ โดยมีค่าเท่ากับ 1 หน่วยกิตระบบทวิภาค

- การทำโครงการหรือกิจกรรมการเรียนอื่นใดตามที่ได้รับมอบหมายที่ใช้เวลาทำโครงการ หรือกิจกรรมนั้น ๆ ไม่น้อยกว่า 45 ชั่วโมงต่อการศึกษাপกติ โดยมีค่าเท่ากับ 1 หน่วยกิตระบบทวิภาค

(7) สารการเรียนรู้

ประกอบด้วยหลักวิชา กระบวนการจัดการ ทักษะการปฏิบัติ คุณลักษณะที่เน้นและ
คุณธรรม จริยธรรม

(8) การจัดการเรียนรู้

การจัดการเรียนการสอนเน้นผู้เรียนเป็นสำคัญ มีกระบวนการของหลักคิด หลักวิชา
และการปฏิบัติ โดยให้ความสำคัญกับการฝึกปฏิบัติมากที่สุด

(9) การประเมิน

จัดการประเมิน 2 ประการ คือ ประการแรก การประเมินการเรียนรู้หลักการ
ฝึกอบรม โดยใช้ผลลัพธ์การเรียนรู้และสารการเรียนรู้เป็นเกณฑ์ และประการที่สอง การติดตามประเมิน
การนำเอาผลการฝึกอบรมไปใช้ในชีวิตจริงให้เกิดคุณค่าเพิ่มแก่ชีวิตและสังคม

(10) ผู้สอนหรือผู้ฝึกอบรม

ผู้สอน คือ ผู้รู้ ผู้ชำนาญเฉพาะทาง ต้องมีลักษณะสำคัญอย่างน้อย 3 ประการ คือ
ประการแรก เป็นผู้ที่มีประสบการณ์และความชำนาญการตรงกับธรรมชาติของหลักสูตรหรืองานอาชีพหรือ
กิจกรรมเฉพาะอย่าง ประการที่สองมีความสามารถในการจัดการเรียนรู้และประเมิน ประการสุดท้ายมี
ความปรารถนาดี ให้เกียรติ และรับผิดชอบ เอาใจใส่ต่อความก้าวหน้าของผู้เรียน

(11) หลักฐานการเรียนรู้

จัดให้มีวุฒิบัตรหรือสัมฤทธิ์บัตร แสดงชื่อหลักสูตร ผลสำเร็จของการเรียนรู้ใน
หลักสูตรและระยะเวลา (จำนวนชั่วโมง) ในการฝึกอบรม หลักฐานผลการเรียนรายวิชาที่มีมาตรฐานตรงกับ
มาตรฐานหลักสูตรอุดมศึกษา ต้องเก็บรักษาไว้เพื่อประโยชน์ของผู้เรียน จะนำไปเทียบโอนผลการเรียนและ
เทียบประสบการณ์ได้

(12) ค่าใช้จ่าย

การคิดค่าใช้จ่ายในการฝึกอบรมมี 2 ประเภท
ประเภทที่ 1 เป็นการฝึกอบรมให้กับประชาชนตามนโยบายของรัฐ เพื่อเสริมสร้าง
สมรรถภาพในการดำเนินชีวิตหรือการแก้ปัญหา หรือการเสริมสร้างคุณลักษณะเฉพาะอย่าง โดยใช้งบประมาณ
แผ่นดินเป็นหลัก และอาจเรียกเก็บจากผู้เข้ารับการฝึกอบรมในอัตราต่ำหรือต่ำมาก
ประเภทที่ 2 เป็นการฝึกอบรมที่เป็นความต้องการของบุคคลหรือหน่วยงาน องค์กร
ของรัฐ หรือองค์กรเอกชน เพื่อพัฒนาความสามารถของผู้เข้าฝึกอบรมตามที่ตกลงกัน ค่าใช้จ่ายในการฝึกอบรม
ต้องเรียกเก็บจากผู้เข้ารับการฝึกอบรมหรือหน่วยงานต้นสังกัดในอัตราที่แปรตามระดับความลึก/กว้างของ
หลักสูตร วัสดุและคุณภาพ มาตรฐานที่ตกลงร่วมกัน

การพัฒนาหลักสูตร

ขั้นตอน	กระบวนการ	ผลสำเร็จ
1. การสำรวจภูมิสังคมของจังหวัด (กรณียังไม่มีระบบข้อมูลสารสนเทศ)	<ul style="list-style-type: none"> ● เก็บรวบรวมข้อมูลพื้นฐานของจังหวัดในที่ตั้งของวิทยาลัยชุมชน ประกอบด้วย <ol style="list-style-type: none"> (1) ประชากรและการศึกษาของประชากร (2) อาชีพ รายได้ (3) สภาพภูมิศาสตร์และสิ่งแวดล้อม (4) สภาพสังคมและวัฒนธรรม (5) สถานศึกษา องค์กรภาครัฐ องค์กรภาคเอกชน องค์กรศาสนา (6) ทรัพยากรธรรมชาติ และเศรษฐกิจ ฯลฯ 	<ul style="list-style-type: none"> ● ระบบข้อมูลสารสนเทศพื้นฐานของจังหวัดในที่ตั้งวิทยาลัยชุมชน จำแนกหมวดหมู่
2. การวิเคราะห์ความต้องการทางการศึกษาของชุมชน	<ul style="list-style-type: none"> ● เลือกรูปแบบการศึกษาความต้องการให้เหมาะกับชุมชน ● กำหนดกลุ่มเป้าหมายในการศึกษา ● ใช้แบบสำรวจหรือแบบสอบถาม เก็บรวบรวมข้อมูล ● สัมภาษณ์ผู้เรียน นายจ้าง ผู้ทรงคุณวุฒิ หรือผู้ประกอบการ ● จัดประชุมผู้เรียน ผู้จ้างงานและผู้พัฒนาหลักสูตร ● สังเกตและวิเคราะห์กระบวนการปฏิบัติงาน เพื่อค้นคว้าหาความรู้ในการทำงาน 	<ul style="list-style-type: none"> ● ความคิด ความเชื่อ และค่านิยมของชุมชนเกี่ยวกับการศึกษาเรียนรู้ ● ความต้องการของผู้เรียนหรือผู้จ้างงานหรือชุมชน ในด้าน <ol style="list-style-type: none"> (1) ความรู้ประเภทต่าง ๆ (2) ลักษณะอาชีพ (3) ลักษณะงานหรือกิจกรรม ● คุณลักษณะที่ต้องการเสริมสร้าง ● การจัดประเภทความต้องการฝึกอบรม
3. การแปลความต้องการเป็นปรัชญาและวัตถุประสงค์ของหลักสูตร	<ul style="list-style-type: none"> ● จัดประเภทความต้องการเป็นกลุ่มความรู้ กลุ่มทักษะและกลุ่มคุณลักษณะแล้วกำหนดชื่อหลักสูตร ● แปลความต้องการไปสู่ความคิด ความเชื่อที่เป็นหลักสำคัญในการกำกับการพัฒนาหลักสูตรและ ร้อยเรียงเป็นภาษาที่มีความหมายบ่งบอกเจตจำนงที่ชัดเจนในรูปของปรัชญา ● แปลความต้องการในแต่ละกลุ่มไปเป็นวัตถุประสงค์ ที่ระบุลักษณะ ความรู้ ทักษะ และคุณลักษณะที่ชัดเจน 	<ul style="list-style-type: none"> ● ชื่อหลักสูตร ● ปรัชญาของหลักสูตร ● วัตถุประสงค์ของหลักสูตร

ขั้นตอน	กระบวนการ	ผลสำเร็จ
4. การกำหนดโครงสร้างหลักสูตร	<ul style="list-style-type: none"> ● แพลตฟอร์มประสงค์ไปเป็นสัดส่วนของสาระที่ต้องการเรียนรู้ ในรูปของความรู้ ทักษะที่เป็นพื้นฐาน เรียกว่า วิชาแกน และในรูปของความรู้ ทักษะ และคุณลักษณะที่เป็นเป้าหมายความสำเร็จของหลักสูตร เรียกว่า วิชาเฉพาะ พร้อมกำหนดจำนวนหน่วยกิต 	<ul style="list-style-type: none"> ● โครงสร้างของหลักสูตรที่ประกอบด้วย วิชาแกนและวิชาเฉพาะ ● จำนวนหน่วยกิตของวิชาแกน วิชาเฉพาะ และหน่วยกิตรวม ของหลักสูตร ● ระยะเวลาในการจัดการเรียนรู้
5. การออกแบบรายวิชา	<ul style="list-style-type: none"> ● คติวิเคราะห์ ความรู้และทักษะที่จำเป็นต้องเรียน เป็นพื้นฐานในการเรียน และผู้เรียนยังไม่มีพื้นฐานมาก่อน จัดเป็นกลุ่มรายวิชาแกน ● คติวิเคราะห์ ความรู้ ทักษะ และคุณลักษณะที่จำเป็นต้องสร้างตามวัตถุประสงค์ และกำหนดรายวิชา เป็นกลุ่มวิชาเฉพาะ ● จัดทำรายละเอียดรายวิชา และเลือกที่ใช้รูปแบบใดรูปแบบหนึ่ง คือ <ul style="list-style-type: none"> (1) รายวิชาที่มีองค์ประกอบ 2 ส่วน คือ วัตถุประสงค์และคำอธิบายรายวิชา เป็นรูปแบบที่ใช้ทั่วไป (2) รายวิชาที่มีองค์ประกอบ 4 ส่วน คือ ผลลัพธ์การเรียนรู้ สาระ กระบวนการหรือกิจกรรมการเรียนรู้ และการประเมิน เป็นรูปแบบใหม่ ● รายวิชาหนึ่งอาจจัดในรูปบูรณาการ คือ ความเชื่อมโยง ความรู้ ทักษะ และคุณลักษณะรวมกัน หรือแยกการฝึกปฏิบัติออกไปฝึกเป็นรายเฉพาะ 	<ul style="list-style-type: none"> ● รายวิชาในกลุ่มวิชาแกน เรียงลำดับตามการจัดการเรียนรู้ ก่อนหรือหลัง ● รายวิชาในกลุ่มวิชาเฉพาะ เรียงลำดับตามการจัดการเรียนรู้ ก่อนหรือหลัง
6. การจัดทำแผนการเรียนรู้และการสอน (Course syllabus)	<ul style="list-style-type: none"> ● จัดทำแผนการเรียนรู้และการสอน โดยมีองค์ประกอบสำคัญ คือ ผลลัพธ์การเรียนรู้ สาระ กระบวนการหรือกิจกรรม และการประเมิน ● วิเคราะห์และกำหนดผลลัพธ์การเรียนรู้ที่ครอบคลุมความรู้ ความเข้าใจ ทักษะการคิด ทักษะการเรียนรู้ ทักษะการปฏิบัติ คุณธรรมจริยธรรม ● กำหนดสาระ (ความรู้) ทักษะหรือลักษณะ 	<ul style="list-style-type: none"> ● แผนการเรียนรู้และการสอนแต่ละรายวิชา ที่เน้นผู้เรียนเป็นสำคัญ ● รายละเอียดของแผน มีผลลัพธ์การเรียนรู้ สาระ กระบวนการหรือกิจกรรม และการประเมินที่ชัดเจน

ขั้นตอน	กระบวนการ	ผลสำเร็จ
	<p>งานที่ต้องฝึก แบ่งเป็นหน่วยการเรียนรู้ และ กำหนดเวลาที่ใช้ในการเรียนการสอนในแต่ละ หน่วย จัดเรียงลำดับหน่วยการเรียนรู้ว่าอะไร ควรเรียนก่อนเรียนหลัง (การกำหนดผลลัพธ์ การเรียนรู้และสาระ คิดไปพร้อมกัน)</p> <ul style="list-style-type: none"> ● ออกแบบกระบวนการเรียนรู้โดยคิดที่ละ หน่วยการเรียนรู้ ที่ได้กำหนดสาระและ ผลลัพธ์ไว้แล้ว ว่าควรใช้กิจกรรมอะไรที่ เหมาะกับธรรมชาติของผู้เรียน เหมาะกับ สาระ และเป็นวิธีการที่เน้นผู้เรียนเป็น สำคัญ ● กำหนดวิธีวัดและประเมินผลการเรียนรู้ โดยคิดที่ละหน่วยการเรียนรู้จากผลลัพธ์การ เรียนรู้ สาระ และกระบวนการเรียนรู้ที่ กำหนดไว้แล้วโดยวิเคราะห์ว่าผลลัพธ์การ เรียนรู้ที่ต้องการนั้น จะวัดผลที่เกิดขึ้นด้วย วิธีการใด ใช้เครื่องมืออะไร ใช้เกณฑ์อะไร ตัดสิน พร้อมกับให้แบ่งน้ำหนักของคะแนน ในแต่ละหน่วยการเรียนรู้ให้ชัดเจน 	

2. สถิติการติดตามผู้เข้าอบรมหลักสูตรฝึกอบรม

จากการติดตามผลผู้เข้าอบรมหลักสูตรฝึกอบรม ในปีงบประมาณ พ.ศ. 2549 – 2563 พบว่ามากกว่าร้อยละ 70 ของผู้ผ่านหลักสูตรฝึกอบรมจากวิทยาลัยชุมชนสามารถนำความรู้ที่ได้ไปประกอบอาชีพหรือพัฒนางานที่ทำอยู่ และนำไปใช้ในชีวิตรประจำวัน ร้อยละ 10 ขึ้นไป รายละเอียด ดังตาราง

ตารางที่ 1 ผลการติดตามผู้เข้าอบรมหลักสูตรฝึกอบรม ในปีงบประมาณ พ.ศ. 2549 – 2563

ปีงบประมาณ	จำนวนผู้เข้าอบรมหลักสูตรฝึกอบรม	ผู้ตอบแบบสอบถาม		นำความรู้ที่ได้ไปประกอบอาชีพหรือพัฒนางานที่ทำอยู่		นำไปใช้ในชีวิตรประจำวัน		อื่นๆ	
		จำนวน	ร้อยละ	จำนวน	ร้อยละ	จำนวน	ร้อยละ	จำนวน	ร้อยละ
พ.ศ. 2549	22,227	10,992	49.45	8,546	77.75	1,568	14.26	878	8
พ.ศ. 2550	23,396	15,697	67.09	10,991	70.02	4,583	29.2	123	0.78
พ.ศ. 2551	24,010	17,942	74.72	13,853	70.17	5,728	29.01	161	0.82
พ.ศ. 2552	27,117	21,289	78.51	18,258	85.76	2,970	13.95	61	0.29
พ.ศ. 2553	15,711	12,461	79.31	10,774	86.46	1,362	10.93	254	2.04
พ.ศ. 2554	28,677	21,729	75.77	18,813	90.13	10,832	51.89	429	2.06
พ.ศ. 2555	18,991	16,586	87.34	14,967	90.98	9,107	55.36	2,130	12.95
พ.ศ. 2556	24,746	21,786	92.34	20,258	94.63	10,497	49.04	1,670	7.8
พ.ศ. 2557	23,139	21,489	96.32	20,277	94.59	10,450	48.75	3,904	18.21
พ.ศ. 2558	20,209	18,630	92.19	16,765	91.13	9,425	51.23	954	5.19
พ.ศ. 2559	18,740	8,238	82.14	13,852	91.66	n/a	n/a	1,541	10.01
พ.ศ. 2560	8,512	8,238	96.78	7,678	93.32	5,207	63.28	576	7
พ.ศ. 2561	9,127	8,408	92.12	340	88.69	318	57.47	524	6.23
พ.ศ. 2562	8,748	8,097	92.56	7,203	89.59	3,464	43.08	57	0.71
พ.ศ. 2563	2,908	2,732	93.95	2,395	88.61	937	34.67	6	0.22

3. เป้าหมายการให้บริการหลักสูตรฝึกอบรมของวิทยาลัยชุมชน ในปีงบประมาณ พ.ศ. 2565

พระราชบัญญัติงบประมาณรายจ่าย ประจำปีงบประมาณ พ.ศ. 2565 ได้กำหนดเป้าหมายผลผลิตภายใต้ผลผลิต: ผู้รับบริการการศึกษาในวิทยาลัยชุมชน โดยมีตัวชี้วัดเป็นเป้าหมายผลผลิตของการให้บริการหลักสูตรฝึกอบรมของวิทยาลัยชุมชน คือจำนวนผู้รับบริการหลักสูตรฝึกอบรม จำนวน 6,000 คน

บทที่ 3 วิธีดำเนินการ

การติดตามผลผู้ผ่านหลักสูตรฝึกอบรมของวิทยาลัยชุมชน ในปีงบประมาณ พ.ศ. 2564 มีขั้นตอนการดำเนินงานดังนี้

1. สถาบันวิทยาลัยชุมชนกำหนดปฏิทิน แนวปฏิบัติ และแบบสอบถามสำหรับการเก็บรวบรวมข้อมูลผู้ผ่านหลักสูตรฝึกอบรม ประจำปีงบประมาณ และแจ้งให้วิทยาลัยชุมชนทราบและถือเป็นแนวปฏิบัติ
2. วิทยาลัยชุมชนที่ดำเนินการจัดหลักสูตรฝึกอบรมทั้ง 20 แห่ง รวบรวมข้อมูลผู้รับบริการที่ผ่านหลักสูตรฝึกอบรม โดยใช้แบบสอบถามที่กำหนด และบันทึกข้อมูลผ่านระบบสารสนเทศเพื่อเชื่อมโยงการศึกษาและการปฏิบัติงาน (ระบบภาวะการปฏิบัติงาน) ให้แล้วเสร็จภายในวันที่ 15 ตุลาคม 2565
3. สถาบันวิทยาลัยชุมชนตรวจสอบข้อมูลในระบบ และร่วมกับวิทยาลัยชุมชนแก้ไขความผิดพลาดของข้อมูล จากนั้นดำเนินการ Export ฐานข้อมูลผลการติดตามผู้เข้าอบรมหลักสูตรฝึกอบรมออกจากระบบภาวะการปฏิบัติงาน เพื่อคำนวณผลทางสถิติ
4. สถาบันวิทยาลัยชุมชนจัดทำสรุปและรายงานผลผู้ผ่านหลักสูตรฝึกอบรมของวิทยาลัยชุมชนในภาพรวมประจำปีงบประมาณ และเผยแพร่ให้แก่บุคลากรทั้งในระดับสถาบันวิทยาลัยชุมชน และวิทยาลัยชุมชนนำไปใช้ประโยชน์ในส่วนที่เกี่ยวข้องต่อไป

ประชากรที่ให้ข้อมูล

การติดตามผู้ผ่านหลักสูตรฝึกอบรมจากวิทยาลัยชุมชน 20 แห่ง เป็นการเก็บรวบรวมข้อมูลจากผู้เข้าอบรมหลักสูตรฝึกอบรม ของวิทยาลัยชุมชน 20 แห่ง ในปีงบประมาณ พ.ศ. 2564 (ตั้งแต่วันที่ 1 ตุลาคม 2563 - 30 กันยายน 2564) จำนวน 8,847 คน

การเก็บรวบรวมข้อมูล

1. เครื่องมือที่ใช้ในการเก็บรวบรวมข้อมูล

เป็นแบบสอบถามการติดตามผู้ผ่านหลักสูตรฝึกอบรมเมื่อสิ้นสุดการอบรม ปีงบประมาณ พ.ศ. 2 5 6 4 ของวิทยาลัยชุมชน แบ่งข้อคำถามออกเป็น 3 ตอน ประกอบด้วย ตอนที่ 1 ข้อมูลทั่วไป การประกอบอาชีพและจุดมุ่งหมายก่อนเข้ารับการอบรม ตอนที่ 2 ผลของการฝึกอบรมเมื่อสิ้นสุดการอบรม ตอนที่ 3 ข้อเสนอแนะ

2. การเก็บรวบรวมข้อมูล

จัดเก็บข้อมูลจากผู้ผ่านหลักสูตรฝึกอบรมเมื่อสิ้นสุดการฝึกอบรม โดยเก็บรวบรวมข้อมูลเมื่อสิ้นสุดการฝึกอบรม ผลการเก็บรวบรวมและบันทึกข้อมูลจากผู้เข้ารับการอบรมหลักสูตรฝึกอบรม จำนวน 8,847 คนมีผู้ตอบแบบสอบถาม จำนวน 1,052 คน คิดเป็นร้อยละ 11.89 ของผู้เข้ารับการอบรมทั้งหมด

ตารางที่ 2 จำนวนและร้อยละของผู้เข้ารับบริการฝึกอบรม หลักสูตรฝึกอบรม ประจำปีงบประมาณ พ.ศ. 2564

วิทยาลัยชุมชน	(1)	(2)	(1 เทียบกับ 2)	หมายเหตุ
	จำนวนผู้เข้ารับบริการ 2564*	จำนวนผู้ตอบ แบบสอบถาม ทั้งหมด**	ร้อยละ	
รวม	8,847	1,052	11.89	
1. แม่ฮ่องสอน	758	0	0.00	
2. พิจิตร	609	97	15.93	
3. ตาก	326	166	50.92	
4. บุรีรัมย์	641	0	0.00	
5. มุกดาหาร	483	135	27.95	
6. หนองบัวลำภู	340	0	0.00	
7. สระแก้ว	495	203	41.01	
8. อุทัยธานี	375	1	0.27	
9. ระนอง	547	0	0.00	
10. นราธิวาส	203	0	0.00	
11. ยะลา	396	90	22.73	
12. ปัตตานี	298	0	0.00	
13. สตูล	439	179	40.77	
14. สมุทรสาคร	502	32	6.37	
15. ยโสธร	494	85	17.21	
16. พังงา	703	0	0.00	
17. ตราด	102	2	1.96	
18. แพร่	497	1	0.20	
19. สงขลา	106	0	0.00	
20. น่าน	533	61	11.44	

ดึงข้อมูลจากระบบภาวะการมีงานทำ เมื่อวันที่ 11 มกราคม 2566

การวิเคราะห์ข้อมูล

วิเคราะห์ข้อมูลโดยใช้การแจกแจงความถี่ และสถิติพื้นฐาน คือ ค่าร้อยละ และค่าเฉลี่ย (\bar{X})

บทที่ 4 ผลการวิเคราะห์ข้อมูล

การติดตามผู้ผ่านหลักสูตรฝึกอบรมของวิทยาลัยชุมชน ประจำปีงบประมาณ พ.ศ. 2564 ครั้งนี้เป็น การเก็บรวบรวมข้อมูลเชิงสำรวจของผู้ผ่านหลักสูตรฝึกอบรมจากวิทยาลัยชุมชน รวม 20 แห่ง ได้แก่ วิทยาลัยชุมชนแม่ฮ่องสอน พิจิตร ตาก บุรีรัมย์ มุกดาหาร หนองบัวลำภู สระแก้ว อุทัยธานี ระนอง นราธิวาส ยะลา ปัตตานี สตูล สมุทรสาคร ยโสธร พังงา ตราด แพร่ สงขลา และน่าน โดยแบ่งการนำเสนอผลการวิเคราะห์ข้อมูลออกเป็น

- | | | | |
|--|---|------------------------------------|--------|
| | 3 | ตอน | ดังนี้ |
| ตอนที่ 1 ข้อมูลทั่วไป การประกอบอาชีพและจุดมุ่งหมายก่อนเข้ารับการอบรม | | | |
| ตอนที่ 2 | 2 | ผลของการฝึกอบรมเมื่อสิ้นสุดการอบรม | |
| ตอนที่ 3 | 3 | ข้อเสนอแนะ | |

ตอนที่ 1 ข้อมูลทั่วไป การประกอบอาชีพและจุดมุ่งหมายก่อนเข้ารับการอบรม

ผลการติดตามผู้ผ่านหลักสูตรฝึกอบรมของวิทยาลัยชุมชนเมื่อสิ้นสุดการอบรม ปีงบประมาณ พ.ศ. 2564 มีผู้ตอบแบบสอบถามทั้งหมด จำนวน 1,052 คน คิดเป็นร้อยละ 11.89 ของจำนวนผู้เข้ารับการอบรมหลักสูตรฝึกอบรมจากวิทยาลัยชุมชน 20 แห่ง ในปีงบประมาณ พ.ศ. 2564 จำนวน 8,847 คน

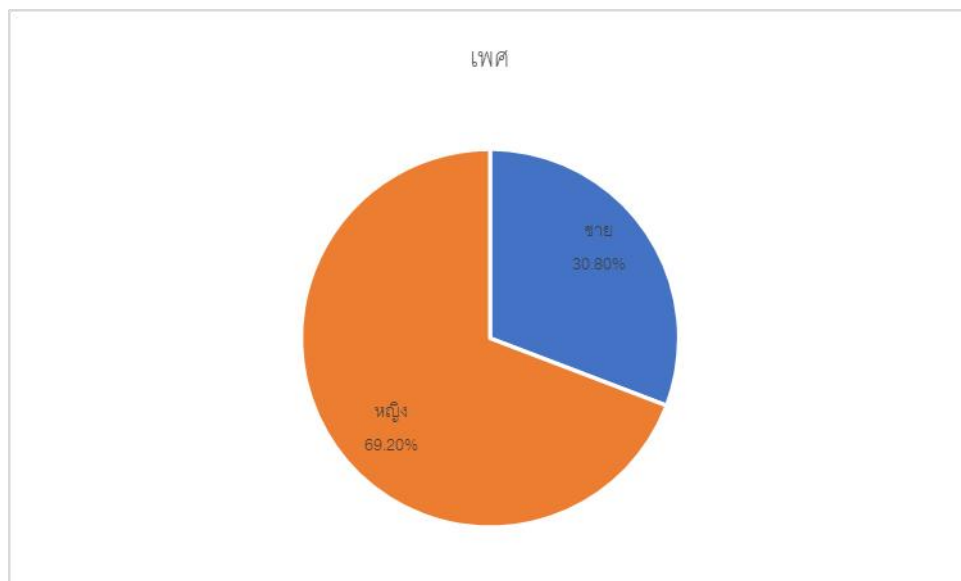
ตารางที่ 3 จำนวนและร้อยละของผู้ผ่านหลักสูตรฝึกอบรม ปีงบประมาณ พ.ศ. 2564 จำแนกตามเพศ

วิทยาลัยชุมชน	จำนวนผู้ตอบ แบบสอบถาม ทั้งหมด	จำนวนผู้ตอบ แบบสอบถาม ข้อนี้	เพศ	
			ชาย	หญิง
	1,052	1,052	324	728
ร้อยละ		100.00	30.80	69.20
1 แม่ฮ่องสอน	-	-	-	-
2.พิจิตร	97	97	42	55
3.ตาก	166	166	136	30
4.บุรีรัมย์	-	-	-	-
5.มุกดาหาร	135	135	43	92
6.หนองบัวลำภู	-	-	-	-
7.สระแก้ว	203	203	19	184
8.อุทัยธานี	1	1	-	1
9.ระนอง	-	-	-	-
10.นราธิวาส	-	-	-	-
11.ยะลา	90	90	11	79
12.ปัตตานี	-	-	-	-
13.สตูล	179	179	46	133
14.สมุทรสาคร	32	32	8	24
15.ยโสธร	85	85	6	79

วิทยาลัยชุมชน	จำนวนผู้ตอบ แบบสอบถาม ทั้งหมด	จำนวนผู้ตอบ แบบสอบถาม ข้อนี้	เพศ	
			ชาย	หญิง
	1,052	1,052	324	728
	ร้อยละ	100.00	30.80	69.20
16.พังงา	-	-	-	-
17.ตราราด	2	2	2	-
18.แพร่	1	1	-	1
19.สงขลา	-	-	-	-
20.น่าน	61	61	11	50

จากตาราง ผู้ผ่านหลักสูตรฝึกอบรมที่ตอบคำถามข้อนี้ จำนวน 1,052 คน จากผู้ตอบแบบสอบถามทั้งหมด 1,052 คน คิดเป็นร้อยละ 100 ของผู้ตอบแบบสอบถามทั้งหมด พบว่า ส่วนใหญ่เป็นเพศหญิงจำนวน 728 คน ร้อยละ 69.20 และเพศชาย จำนวน 324 คน ร้อยละ 30.80 ตามลำดับ

แผนภูมิที่ 1 ร้อยละของผู้ผ่านหลักสูตรฝึกอบรม ของวิทยาลัยชุมชน 20 แห่ง ปีงบประมาณ พ.ศ. 2564 จำแนกตามเพศ

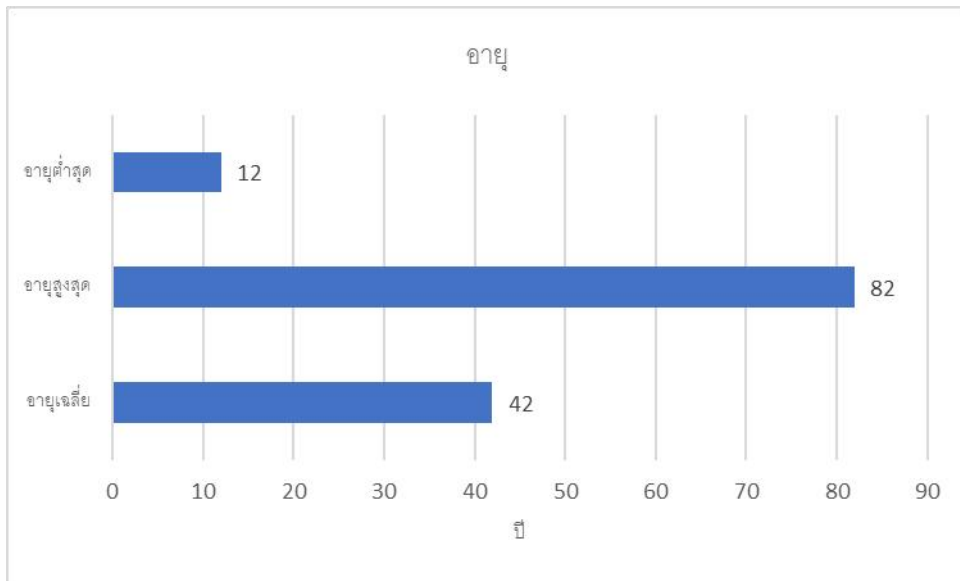


ตารางที่ 4 อายุของผู้ผ่านหลักสูตรฝึกอบรม ปีงบประมาณ พ.ศ. 2564

วิทยาลัยชุมชน	จำนวนผู้ตอบแบบสอบถามทั้งหมด	จำนวนผู้ตอบแบบสอบถามข้อนี้	อายุเฉลี่ย	อายุสูงสุด	อายุต่ำสุด
รวม	1,052	918	42	82	12
1.แม่ฮ่องสอน	-	-	-	-	-
2.พิจิตร	97	85	36	76	12
3.ตาก	166	111	31	59	17
4.บุรีรัมย์	-	-	-	-	-
5.มุกดาหาร	135	135	38	75	17
6.หนองบัวลำภู	-	-	-	-	-
7.สระแก้ว	203	196	38	75	12
8.อุทัยธานี	1	1	48	48	48
9.ระนอง	-	-	-	-	-
10.นราธิวาส	-	-	-	-	-
11.ยะลา	90	59	31	47	19
12.ปัตตานี	-	-	-	-	-
13.สตูล	179	177	43	75	15
14.สมุทรสาคร	32	7	53	68	33
15.ยโสธร	85	84	58	82	35
16.พังงา	-	-	-	-	-
17.ตราด	2	1	44	44	44
18.แพร่	1	1	31	31	31
19.สงขลา	-	-	-	-	-
20.น่าน	61	61	52	73	24

จากตาราง ผู้ผ่านหลักสูตรฝึกอบรมของวิทยาลัยชุมชนในภาพรวม มีอายุเฉลี่ย 42 ปี โดยผู้เข้าอบรมที่มีอายุมากที่สุด คือ 82 ปี และอายุน้อยที่สุด คือ 12 ปี

แผนภูมิที่ 2 อายุของผู้ผ่านหลักสูตรฝึกอบรม เมื่อสิ้นสุดการฝึกอบรมของวิทยาลัยชุมชน 20 แห่ง
ปีงบประมาณ พ.ศ. 2564



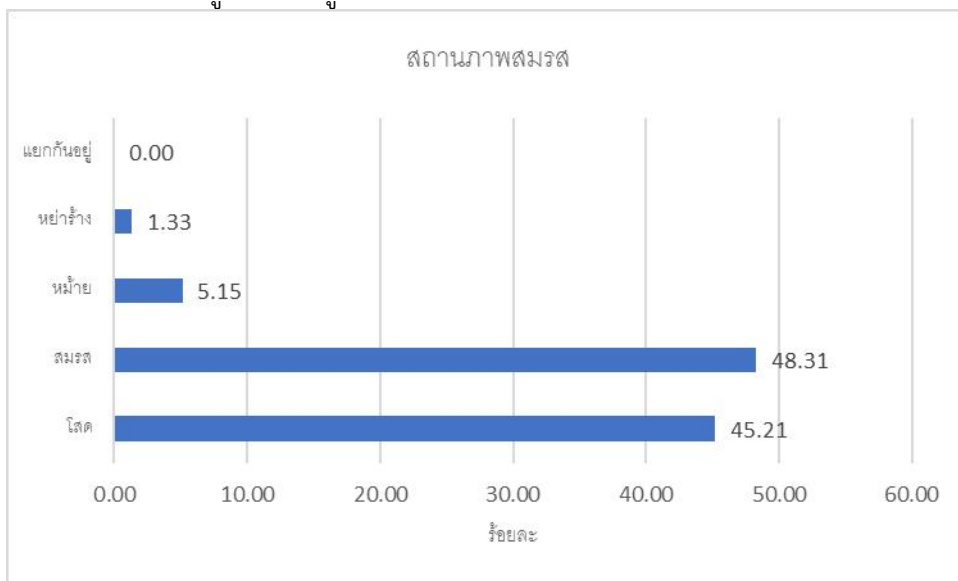
ตารางที่ 5 จำนวนและร้อยละของผู้ผ่านหลักสูตรฝึกอบรม ปีงบประมาณ พ.ศ. 2564 จำแนกตามสถานภาพสมรส

วิทยาลัยชุมชน	จำนวนผู้ตอบ แบบสอบถาม ทั้งหมด	จำนวนผู้ตอบ แบบสอบถาม ข้อนี้	สถานภาพสมรส				
			โสด	สมรส	หม้าย	หย่าร้าง	แยกกันอยู่
รวม	1,052	679	307	328	35	9	0
ร้อยละ		64.54	45.21	48.31	5.15	1.33	0.00
1.แม่ฮ่องสอน	-	-	-	-	-	-	-
2.พิจิตร	97	-	-	-	-	-	-
3.ตาก	166	71	67	3	-	1	-
4.บุรีรัมย์	-	-	-	-	-	-	-
5.มุกดาหาร	135	130	69	58	2	1	-
6.หนองบัวลำภู	-	-	-	-	-	-	-
7.สระแก้ว	203	196	104	92	-	-	-
8.อุทัยธานี	1	1	-	1	-	-	-
9.ระนอง	-	-	-	-	-	-	-
10.นราธิวาส	-	-	-	-	-	-	-
11.ยะลา	90	52	27	25	-	-	-
12.ปัตตานี	-	-	-	-	-	-	-
13.สตูล	179	117	32	71	9	5	-
14.สมุทรสาคร	32	-	-	-	-	-	-

วิทยาลัยชุมชน	จำนวนผู้ตอบ แบบสอบถาม ทั้งหมด	จำนวนผู้ตอบ แบบสอบถาม ข้อนี้	สถานภาพสมรส				
			โสด	สมรส	หม้าย	หย่าร้าง	แยกกันอยู่
รวม	1,052	679	307	328	35	9	0
	ร้อยละ	64.54	45.21	48.31	5.15	1.33	0.00
15.ยโสธร	85	64	4	34	24	2	-
16.พิจิตร	-	-	-	-	-	-	-
17.ตราด	2	-	-	-	-	-	-
18.แพร่	1	-	-	-	-	-	-
19.สงขลา	-	-	-	-	-	-	-
20.น่าน	61	48	4	44	-	-	-

จากตาราง ผู้ผ่านหลักสูตรฝึกอบรมที่ตอบคำถามข้อนี้ จำนวน 679 คน จากผู้ตอบทั้งหมด 1,052 คน คิดเป็นร้อยละ 64.54 ของผู้ตอบแบบสอบถามทั้งหมด พบว่า ส่วนใหญ่มีสถานภาพสมรส จำนวน 328 คน คิดเป็นร้อยละ 48.31 รองลงมาคือสถานภาพโสด จำนวน 307 คน คิดเป็นร้อยละ 45.21 และสถานภาพหม้าย จำนวน 35 คน คิดเป็นร้อยละ 5.15 ตามลำดับ

แผนภูมิที่ 3 ร้อยละของของผู้ผ่านหลักสูตรฝึกอบรม ปีงบประมาณ พ.ศ. 2564 จำแนกตามสถานภาพสมรส



ตารางที่ 6 จำนวนและร้อยละของผู้ผ่านหลักสูตรฝึกอบรม ปีงบประมาณ พ.ศ. 2564 จำแนกตามหลักสูตรที่เข้ารับการอบรม

วิทยาลัยชุมชน	หลักสูตรที่เข้ารับการฝึกอบรม														
	จำนวนผู้ตอบ แบบสอบถาม ทั้งหมด	จำนวนผู้ตอบ แบบสอบถาม ข้อนี้	ช่างติดตั้งเครื่องปรับอากาศ	ภาษาอังกฤษเพื่อการสื่อสาร	ช่างเชื่อมโลหะ	การดูแลสุขภาพผู้สูงอายุ	ช่างตัดผมชายเบื้องต้น	การทำน้าพริกใส่จรรยา	หลักสูตรภาษาอังกฤษเพื่อการสื่อสาร	ชนมไทย	การผลิตน้ายาคาเชื้อโคโรนาไวรัสเรียนเพื่อการป้องกัน COVID-19	การเสริมสวยทรงผมสตรี	การแปรรูปสมุนไพรชุมชน	อาหารเชื่อมและแช่แข็ง	อื่น ๆ
รวม	1,052	1,052	54	42	52	49	47	46	54	33	32	30	30	30	553
ร้อยละ		100.00	5.13	3.99	4.94	4.66	4.47	4.37	5.13	3.14	3.04	2.85	2.85	2.85	52.57
1 แม่ฮ่องสอน	-	-	-	-	-	-	-	-	-	-	-	-	-	-	-
2.พิจิตร	97	97	-	-	-	49	-	-	-	-	-	-	-	-	48
3.ตาก	166	166	54	-	52	-	-	-	-	-	-	-	-	-	60
4.บุรีรัมย์	-	-	-	-	-	-	-	-	-	-	-	-	-	-	-
5.มุกดาหาร	135	135	-	-	-	-	-	-	-	-	-	-	-	-	135
6.หนองบัวลำภู	-	-	-	-	-	-	-	-	-	-	-	-	-	-	-
7.สระแก้ว	203	203	-	-	-	-	-	-	30	33	-	30	-	30	80

วิทยาลัยชุมชน	จำนวนผู้ตอบ แบบสอบถาม ทั้งหมด	จำนวนผู้ตอบ แบบสอบถาม ข้อนี้	หลักสูตรที่เข้ารับการฝึกอบรม												
			ช่างติดตั้งเครื่องปรับอากาศ	ภาษาอังกฤษเพื่อการสื่อสาร	ช่างเชื่อมโลหะ	การดูแลสุขภาพผู้สูงอายุ	ช่างตัดผมชายเบื้องต้น	การทำน้ำพริกสำเร็จรูป	หลักสูตรภาษาอังกฤษเพื่อการสื่อสาร	ขนมไทย	การผลิตน้ายามาใช้ในครัวเรือนเพื่อการป้องกัน COVID-19	การเสริมสวยทรงผมสตรี	การปรับปรุงสมุนไพรชุมชน	อาหารเชื่อมแฉะและแซ่ซิม	อื่น ๆ
รวม	1,052	1,052	54	42	52	49	47	46	54	33	32	30	30	30	553
ร้อยละ		100.00	5.13	3.99	4.94	4.66	4.47	4.37	5.13	3.14	3.04	2.85	2.85	2.85	52.57
8.อุทัยธานี	1	1	-	-	-	-	-	-	-	-	-	-	-	-	1
9.ระนอง	-	-	-	-	-	-	-	-	-	-	-	-	-	-	-
10.นราธิวาส	-	-	-	-	-	-	-	-	-	-	-	-	-	-	-
11.ยะลา	90	90	-	42	-	-	-	-	-	-	-	-	-	-	48
12.ปัตตานี	-	-	-	-	-	-	-	-	-	-	-	-	-	-	-
13.สตูล	179	179	-	-	-	-	47	46	24	-	-	-	-	-	62
14.สมุทรสาคร	32	32	-	-	-	-	-	-	-	-	32	-	-	-	-
15.ยโสธร	85	85	-	-	-	-	-	-	-	-	-	-	-	-	85

วิทยาลัยชุมชน	จำนวนผู้ตอบ		หลักสูตรที่เข้ารับการฝึกอบรม												
	แบบสอบถามทั้งหมด	แบบสอบถามข้อนี้	ช่างติดตั้งเครื่องปรับอากาศ	ภาษาอังกฤษเพื่อการสื่อสาร	ช่างเชื่อมโลหะ	การดูแลสุขภาพผู้สูงอายุ	ช่างตัดผมชายเบื้องต้น	การทำน้ำพริกสำเร็จรูป	หลักสูตรภาษาอังกฤษเพื่อการสื่อสาร	ชนมไทย	การผลิตน้ายาฆ่าเชื้อในครัวเรือนเพื่อการป้องกัน COVID-19	การเสริมสวยทรงผมสตรี	การปรับปรุงสมุนไพรชุมชน	อาหารเชื่อมแอมและแซ่ซิม	อื่น ๆ
รวม	1,052	1,052	54	42	52	49	47	46	54	33	32	30	30	30	553
ร้อยละ		100.00	5.13	3.99	4.94	4.66	4.47	4.37	5.13	3.14	3.04	2.85	2.85	2.85	52.57
16.พังงา	-	-	-	-	-	-	-	-	-	-	-	-	-	-	-
17.ตราด	2	2	-	-	-	-	-	-	-	-	-	-	-	-	2
18.แพร่	1	1	-	-	-	-	-	-	-	-	-	-	-	-	1
19.สงขลา	-	-	-	-	-	-	-	-	-	-	-	-	-	-	-
20.น่าน	61	61	-	-	-	-	-	-	-	-	-	-	30	-	31

จากตาราง ผู้ผ่านหลักสูตรฝึกอบรมที่ตอบคำถามข้อนี้ จำนวน 1,052 คน พบว่า ส่วนใหญ่เข้ารับการอบรมหลักสูตรช่างติดตั้งเครื่องปรับอากาศ จำนวน 54 คน คิดเป็นร้อยละ 5.13 รองลงมาได้แก่ภาษาอังกฤษเพื่อการสื่อสาร จำนวน 42 คน คิดเป็นร้อยละ 3.99 และช่างเชื่อมโลหะ จำนวน 52 คน คิดเป็นร้อยละ 4.94 ตามลำดับ

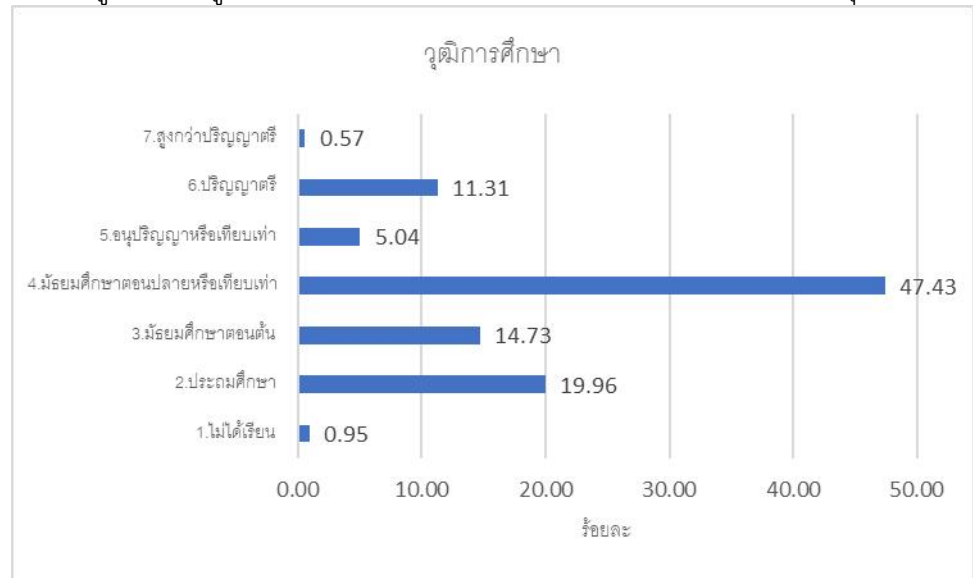


ตารางที่ 7 จำนวนและร้อยละของผู้ผ่านหลักสูตรฝึกอบรม ปีงบประมาณ พ.ศ. 2564 จำแนกตาม
วุฒิการศึกษา

วิทยาลัยชุมชน	จำนวนผู้ตอบ แบบสอบถาม ทั้งหมด	จำนวนผู้ตอบ แบบสอบถาม ข้อนี้	วุฒิการศึกษา						
			1.ไม่ได้รับ 1.ไม่ได้รับ	2.ประถมศึกษา	3.มัธยมศึกษา ตอนต้น	4.มัธยมศึกษาตอน ปลายหรือเทียบเท่า	5.อนุปริญญาหรือ เทียบเท่า	6.ปริญญาตรี	7.สูงกว่าปริญญาตรี
รวม	1,052	1,052	10	210	155	499	53	119	6
ร้อยละ		100.00	0.95	19.96	14.73	47.43	5.04	11.31	0.57
1.แม่ฮ่องสอน	-	-	-	-	-	-	-	-	-
2.พิจิตร	97	97	-	52	20	21	-	4	-
3.ตาก	166	166	-	-	23	136	6	-	1
4.บุรีรัมย์	-	-	-	-	-	-	-	-	-
5.มุกดาหาร	135	135	7	31	13	47	7	30	-
6.หนองบัวลำภู	-	203	1	7	21	153	6	15	-
7.สระแก้ว	203	-	-	-	-	-	-	-	-
8.อุทัยธานี	1	1	-	-	1	-	-	-	-
9.ระนอง	-	-	-	-	-	-	-	-	-
10.นราธิวาส	-	-	-	-	-	-	-	-	-
11.ยะลา	90	90	-	-	-	53	11	26	-
12.ปัตตานี	-	-	-	-	-	-	-	-	-
13.สตูล	179	179	2	61	29	47	4	36	-
14.สมุทรสาคร	32	32	-	5	6	17	2	-	2
15.ยโสธร	85	85	-	48	24	13	-	-	-
16.พังงา	-	-	-	-	-	-	-	-	-
17.ตราด	2	2	-	-	-	1	-	1	-
18.แพร่	1	1	-	-	-	-	-	1	-
19.สงขลา	-	-	-	-	-	-	-	-	-
20.น่าน	61	61	-	6	18	11	17	6	3

จากตาราง ผู้ผ่านหลักสูตรฝึกอบรมที่ตอบคำถามข้อนี้ จำนวน 1,052 คน พบว่า ส่วนใหญ่สำเร็จ
การศึกษาในระดับมัธยมศึกษาตอนปลายหรือเทียบเท่า จำนวน 499 คน คิดเป็นร้อยละ 47.43 รองลงมาได้แก่
ระดับประถมศึกษา จำนวน 210 คิดเป็นร้อยละ 19.96 และมัธยมศึกษาตอนต้น จำนวน 155 คน คิดเป็นร้อยละ
1 4 . 7 3 ตามลำดับ

แผนภูมิที่ 5 ร้อยละของผู้ผ่านหลักสูตรฝึกอบรม ปีงบประมาณ พ.ศ. 2564 จำแนกตามวุฒิการศึกษา



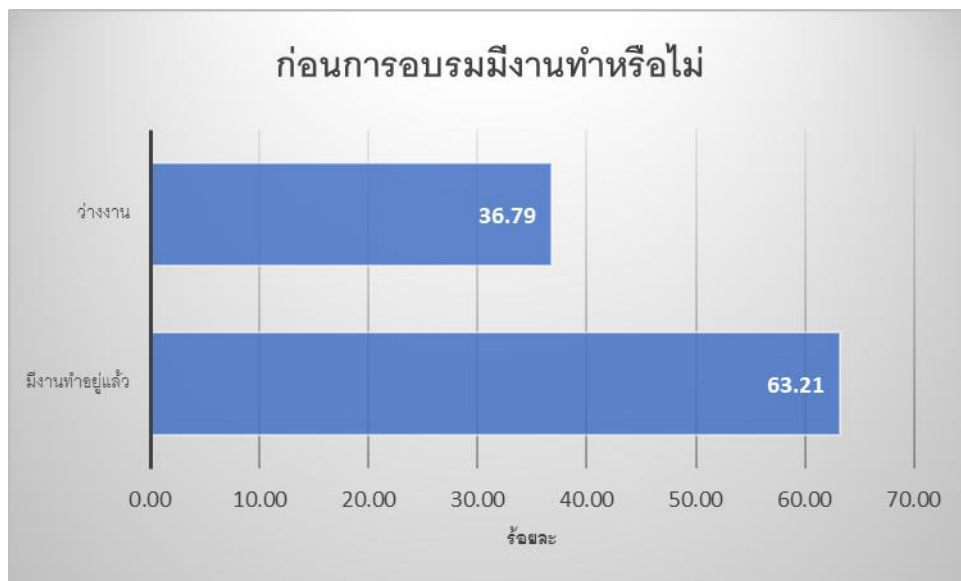
ตารางที่ 8 จำนวนและร้อยละของผู้ผ่านหลักสูตรฝึกอบรม ปีงบประมาณ พ.ศ. 2564 จำแนกตามการมีงานทำ ก่อนการฝึกอบรม

วิทยาลัยชุมชน	จำนวนผู้ตอบ แบบสอบถาม ทั้งหมด	จำนวนผู้ตอบ แบบสอบถาม ข้อนี้	ก่อนการอบรมมีงาน ทำหรือไม่	
			มีงานทำ อยู่แล้ว	ว่างงาน
รวม	1,052	1,052	665	387
ร้อยละ		100.00	63.21	36.79
1.แม่ฮ่องสอน	-	-	-	-
2.พิจิตร	97	97	62	35
3.ตาก	166	166	-	166
4.บุรีรัมย์	-	-	-	-
5.มุกดาหาร	135	135	120	15
6.หนองบัวลำภู	-	-	-	-
7.สระแก้ว	203	203	117	86
8.อุทัยธานี	1	1	1	-
9.ระนอง	-	-	-	-
10.นราธิวาส	-	-	-	-
11.ยะลา	90	90	70	20
12.ปัตตานี	-	-	-	-
13.สตูล	179	179	142	37
14.สมุทรสาคร	32	32	31	1
15.ยโสธร	85	85	69	16
16.พังงา	-	-	-	-

วิทยาลัยชุมชน	จำนวนผู้ตอบ แบบสอบถาม ทั้งหมด	จำนวนผู้ตอบ แบบสอบถาม ข้อนี้	ก่อนการอบรมมีงาน ทำหรือไม่	
			มีงานทำ อยู่แล้ว	ว่างงาน
รวม	1,052	1,052	665	387
ร้อยละ		100.00	63.21	36.79
17.ตราด	2	2	2	-
18.แพร่	1	1	1	-
19.สงขลา	-	-	-	-
20.น่าน	61	61	50	11

จากตาราง ผู้ผ่านหลักสูตรฝึกอบรมที่ตอบคำถามข้อนี้ จำนวน 1,052 คน พบว่า ส่วนใหญ่มีงานทำอยู่
แล้วก่อนอบรม จำนวน 665 คน คิดเป็นร้อยละ 63.21 และว่างงาน จำนวน 387 คน คิดเป็น
ร้อยละ 36.79

แผนภูมิที่ 6 ร้อยละของผู้ผ่านหลักสูตรฝึกอบรม ปีงบประมาณ พ.ศ. 2564 จำแนกตามภาวะการทำงานก่อน
การฝึกอบรม



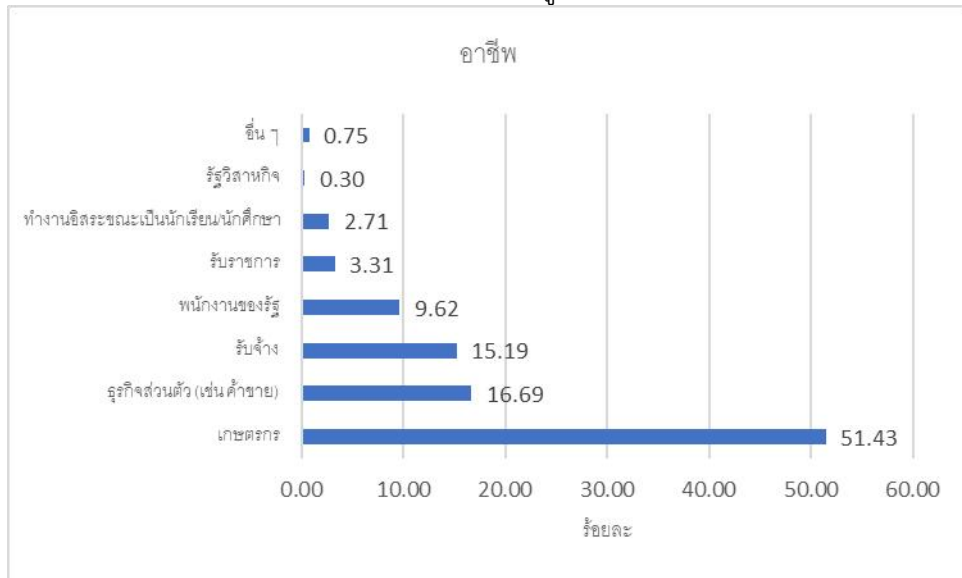
ตารางที่ 9 จำนวนและร้อยละของผู้ผ่านหลักสูตรฝึกอบรมเมื่อสิ้นสุดการฝึกอบรม ปีงบประมาณ พ.ศ. 2564 จำแนกตามอาชีพ จากผู้ที่ระบุว่ามียางงานทำอยู่แล้วก่อนอบรม

วิทยาลัยชุมชน	จำนวนผู้ตอบแบบสอบถามที่มีงานทำก่อนอบรม	จำนวนผู้ตอบแบบสอบถามข้อนี้	อาชีพ							
			เกษตรกร	ธุรกิจส่วนตัว (เช่น ค้าขาย)	รับจ้าง	พนักงานของรัฐ	รับราชการ	ทำงานอิสระขณะเป็นนักเรียน/นักศึกษา	รัฐวิสาหกิจ	อื่น ๆ
	665	665	342	111	101	64	22	18	2	5
	ร้อยละ	100.00	51.43	16.69	15.19	9.62	3.31	2.71	0.30	0.75
1 แม่ฮ่องสอน	-	-	-	-	-	-	-	-	-	-
2.พิจิตร	62	62	36	11	14	1	-	-	-	-
3.ตาก	-	-	-	-	-	-	-	-	-	-
4.บุรีรัมย์	-	-	-	-	-	-	-	-	-	-
5.มุกดาหาร	120	120	51	16	18	32	-	-	1	2
6.หนองบัวลำภู	-	-	-	-	-	-	-	-	-	-
7.สระแก้ว	117	117	90	1	7	-	10	9	-	-
8.อุทัยธานี	1	1	-	1	-	-	-	-	-	-
9.ระนอง	-	-	-	-	-	-	-	-	-	-
10.นราธิวาส	-	-	-	-	-	-	-	-	-	-
11.ยะลา	70	70	5	40	5	10	1	9	-	-
12.ปัตตานี	-	-	-	-	-	-	-	-	-	-
13.สตูล	142	142	76	18	28	11	6	-	-	3
14.สมุทรสาคร	31	31	2	12	15	1	1	-	-	-
15.ยโสธร	69	69	54	7	8	-	-	-	-	-
16.พังงา	-	-	-	-	-	-	-	-	-	-
17.ตราด	2	2	1	-	-	-	1	-	-	-
18.แพร่	1	1	-	1	-	-	-	-	-	-
19.สงขลา	-	-	-	-	-	-	-	-	-	-
20.น่าน	50	50	27	4	6	9	3	-	1	-

จากตาราง ผู้ผ่านหลักสูตรฝึกอบรมที่ระบุว่ามียางงานทำอยู่แล้ว ตอบคำถามข้อนี้ จำนวน 665 คน พบว่า ส่วนใหญ่ประกอบอาชีพเกษตรกร จำนวน 342 คน คิดเป็นร้อยละ 51.43 รองลงมาได้แก่อาชีพธุรกิจ

ส่วนตัว (เช่น ค้าขาย) จำนวน 111 คน คิดเป็นร้อยละ 16.69 และรับจ้าง จำนวน 101 คน คิดเป็นร้อยละ 15.19 ตามลำดับ

แผนภูมิที่ 7 ร้อยละของของผู้ผ่านหลักสูตรฝึกอบรม ปีงบประมาณ พ.ศ. 2564 จำแนกตามอาชีพ จากผู้ที่ระบุว่า มีงานทำอยู่แล้วก่อนอบรม



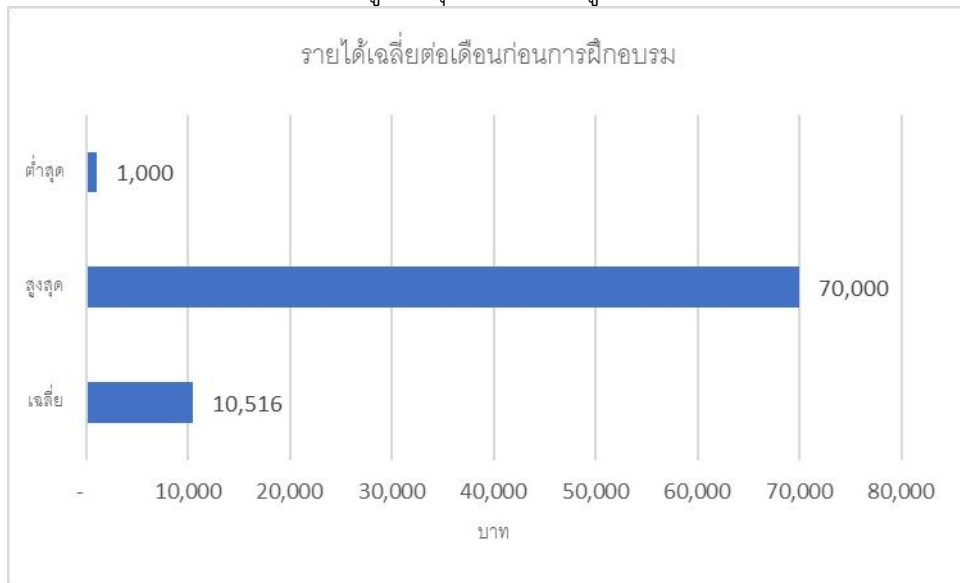
ตารางที่ 10 จำนวนและร้อยละของผู้ผ่านหลักสูตรฝึกอบรม ปีงบประมาณ พ.ศ. 2564 จำแนกตามรายได้ จากผู้ที่ระบุว่า มีงานทำก่อนอบรม

วิทยาลัยชุมชน	จำนวนผู้ตอบแบบสอบถามที่มีงานทำก่อนอบรม	จำนวนผู้ตอบแบบสอบถามข้อนี้	รายได้เฉลี่ยต่อเดือนก่อนการฝึกอบรม (บาท)		
			เฉลี่ย	สูงสุด	ต่ำสุด
รวม	665	633	10,516	70,000	1,000
ร้อยละ		95.19			
1.แม่ฮ่องสอน	-	-	-	-	-
2.พิจิตร	62	61	4,438	13,000	2,000
3.ตาก	-	-	-	-	-
4.บุรีรัมย์	-	-	-	-	-
5.มุกดาหาร	120	94	7,723	35,800	1,000
6.หนองบัวลำภู	-	-	-	-	-
7.สระแก้ว	117	116	8,395	20,500	3,000

วิทยาลัยชุมชน	จำนวนผู้ตอบแบบสอบถามที่มีงานทำก่อนอบรม	จำนวนผู้ตอบแบบสอบถามข้อนี้	รายได้เฉลี่ยต่อเดือนก่อนการฝึกอบรม (บาท)		
			เฉลี่ย	สูงสุด	ต่ำสุด
รวม	665	633	10,516	70,000	1,000
ร้อยละ		95.19			
8.อุทัยธานี	1	1	5,000	5,000	5,000
9.ระนอง	-	-	-	-	-
10.นราธิวาส	-	-	-	-	-
11.ยะลา	70	68	6,591	18,000	1,000
12.ปัตตานี	-	-	-	-	-
13.สตูล	142	141	6,887	35,000	1,000
14.สมุทรสาคร	31	31	12,123	25,000	10,000
15.ยโสธร	69	68	3,515	6,500	1,500
16.พังงา	-	-	-	-	-
17.ตราด	2	2	39,500	70,000	9,000
18.แพร่	1	1	12,000	12,000	12,000
19.สงขลา	-	-	-	-	-
20.น่าน	50	50	9,504	50,000	1,000

จากตาราง ผู้ผ่านหลักสูตรฝึกอบรมที่ตอบคำถามข้อนี้ จำนวน 633 คน พบว่า ส่วนใหญ่มีรายได้เฉลี่ย/เดือนก่อนการฝึกอบรม 10,516 บาท โดยมีรายได้ต่ำสุด 1,000 บาท และสูงสุด 70,000 บาท

แผนภูมิที่ 8 ร้อยละของของผู้ผ่านหลักสูตรฝึกอบรม ปีงบประมาณ พ.ศ. 2564 จำแนกตามรายได้เฉลี่ย จากผู้ที่ระบุว่ามีการทำอยู่แล้วก่อนอบรม



ตารางที่ 1.1 จำนวนและร้อยละของผู้ผ่านหลักสูตรฝึกอบรม ปีงบประมาณ พ.ศ. 2564 จำแนกตามจุดมุ่งหมายก่อนเข้ารับการอบรมในหลักสูตรนี้

จุดมุ่งหมายก่อนเข้ารับการฝึกอบรม								
วิทยาลัยชุมชน	จำนวนผู้ตอบ แบบสอบถาม ทั้งหมด	จำนวนผู้ตอบ แบบสอบถาม ข้อนี้	นำไปประกอบอาชีพเสริม	ใช้ประกอบอาชีพ/ทางานทำ	นำไปรับใช้ในชีวิตประจำวัน	นำไปพัฒนางานอาชีพที่ทำอยู่	อยากมีความรู้เรื่องนี้	อื่น ๆ
	1,052	1,052	406	272	144	127	100	3
ร้อยละ		100.00	38.59	25.86	13.69	12.07	9.51	0.29
1.แม่ฮ่องสอน	-	-	-	-	-	-	-	-
2.พิจิตร	97	97	77	-	4	-	14	2
3.ตาก	166	166	6	151	4	-	4	1
4.บุรีรัมย์	-	-	-	-	-	-	-	-
5.มุกดาหาร	135	135	10	18	38	46	23	-
6.หนองบัวลำภู	-	-	-	-	-	-	-	-
7.สระแก้ว	203	203	112	20	15	32	24	-
8.อุทัยธานี	1	1	-	-	-	1	-	-

จุดมุ่งหมายก่อนเข้ารับการฝึกอบรม

วิทยาลัยชุมชน	จำนวนผู้ตอบ แบบสอบถาม ทั้งหมด	จำนวนผู้ตอบ แบบสอบถาม ข้อนี้	นำไปประกอบอาชีพเสริม	ใช้ประกอบอาชีพ/ทำงานทำ	นำไปปรับใช้ในชีวิตประจำวัน	นำไปพัฒนางานอาชีพที่ทำอยู่	อยากมีความรู้เรื่องนี้	อื่น ๆ
	1,052	1,052	406	272	144	127	100	3
ร้อยละ		100.00	38.59	25.86	13.69	12.07	9.51	0.29
9.ระนอง	-	-	-	-	-	-	-	-
10.นราธิวาส	-	-	-	-	-	-	-	-
11.ยะลา	90	90	38	10	35	6	1	-
12.ปัตตานี	-	-	-	-	-	-	-	-
13.สตูล	179	179	118	49	12	-	-	-
14.สมุทรสาคร	32	32	1	-	30	-	1	-
15.ยโสธร	85	85	9	23	6	41	6	-
16.พังงา	-	-	-	-	-	-	-	-
17.ตราด	2	2	2	-	-	-	-	-
18.แพร่	1	1	1	-	-	-	-	-
19.สงขลา	-	-	-	-	-	-	-	-
20.น่าน	61	61	32	1	-	1	27	-

จากตาราง ผู้ผ่านหลักสูตรฝึกอบรมที่ตอบคำถามข้อนี้ จำนวน 1,052 คน จากผู้ตอบทั้งหมด 1,052 คน คิดเป็นร้อยละ 100 ของผู้ตอบแบบสอบถามทั้งหมด พบว่า ส่วนใหญ่มีจุดมุ่งหมายก่อนเข้ารับการอบรมในหลักสูตรนี้คือนำไปประกอบอาชีพเสริม จำนวน 406 คน คิดเป็นร้อยละ 38.59 รองลงมาคือใช้ประกอบอาชีพ/ทำงานทำ จำนวน 272 คน คิดเป็นร้อยละ 25.86 และนำไปปรับใช้ในชีวิตประจำวัน จำนวน 144 คน คิดเป็นร้อยละ 13.69 ตามลำดับ

แผนภูมิที่ 9 ร้อยละของของผู้ผ่านหลักสูตรฝึกอบรม ปีงบประมาณ พ.ศ. 2564 จำแนกตามจุดมุ่งหมายก่อนเข้ารับการอบรม



ตอนที่ 2 ผลของการฝึกอบรมเมื่อสิ้นสุดการอบรม

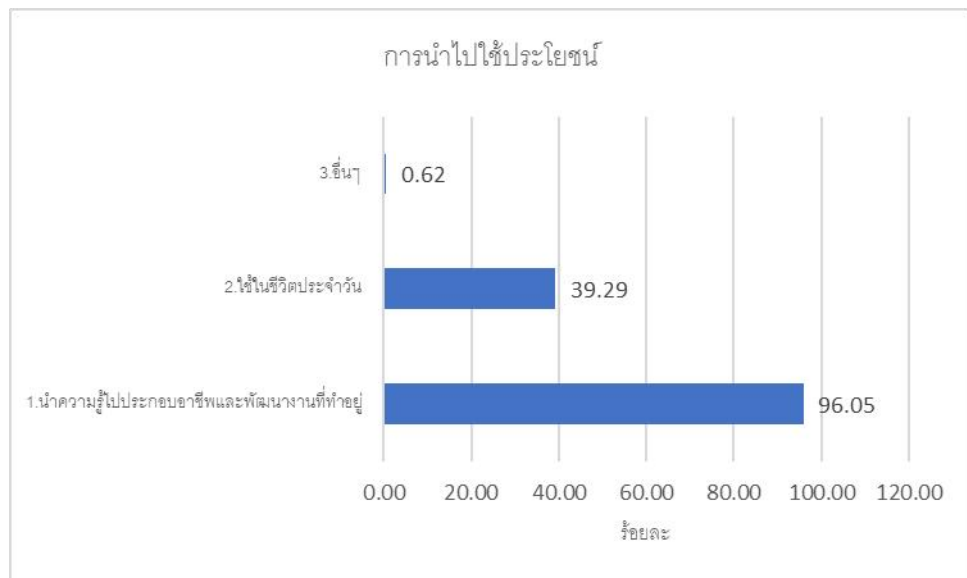
ตารางที่ 12 จำนวนและร้อยละของของผู้ผ่านหลักสูตรฝึกอบรม ปีงบประมาณ พ.ศ. 2564 จำแนกตามการนำความรู้และทักษะที่ได้รับจากการฝึกอบรมครั้งนี้ไปใช้ประโยชน์ (เลือกได้มากกว่า 1 ข้อ)

วิทยาลัยชุมชน	จำนวนผู้ตอบแบบสอบถามทั้งหมด	จำนวนผู้ตอบแบบสอบถามข้อนี้ (ตอบได้มากกว่า 1 ข้อ)	การนำไปใช้ประโยชน์		
			1.นำความรู้ไปประกอบอาชีพและพัฒนางานที่ทำอยู่	2.ใช้ในชีวิิตประจำวัน	3.อื่นๆ
	1,052	962	924	378	6
	ร้อยละ	91.44	96.05	39.29	0.62
1. แม่ฮ่องสอน	-	-	-	-	-
2. พิจิตร	97	97	90	5	5
3. ตาก	166	166	164	15	-
4. บุรีรัมย์	-	-	-	-	-
5. มุกดาหาร	135	135	128	91	-
6. หนองบัวลำภู	-	-	-	-	-
7. สระแก้ว	203	203	202	174	1
8. อุทัยธานี	1	1	1	-	-
9. ระนอง	-	-	-	-	-
10. นราธิวาส	-	-	-	-	-
11. ยะลา	90	-	-	-	-
12. ปัตตานี	-	-	-	-	-

วิทยาลัยชุมชน	จำนวนผู้ตอบ แบบสอบถาม ทั้งหมด	จำนวนผู้ตอบ แบบสอบถาม ข้อนี้ (ตอบ ได้มากกว่า 1 ข้อ)	การนำไปใช้ประโยชน์		
			1.นำความรู้ไป ประกอบอาชีพ และพัฒนางานที่ ทำอยู่	2.ใช้ใน ชีวิตประจำวัน	3.อื่นๆ
	1,052	962	924	378	6
ร้อยละ		91.44	96.05	39.29	0.62
13. สตูล	179	179	169	14	-
14. สมุทรสาคร	32	32	21	24	-
15. ยโสธร	85	85	85	53	-
16. พังงา	-	-	-	-	-
17. ตรัง	2	2	2	2	-
18. แพร่	1	1	1	-	-
19. สงขลา	-	-	61	-	-
20. น่าน	61	61	-	-	-

จากตาราง ผู้ผ่านหลักสูตรฝึกอบรมที่ตอบคำถามข้อนี้ จำนวน 962 คน จากผู้ตอบทั้งหมด 1,052 คน คิดเป็นร้อยละ 91.44 ของผู้ตอบแบบสอบถามทั้งหมด พบว่า ผู้ผ่านการฝึกอบรมมีการนำความรู้ไปประกอบอาชีพและพัฒนางานที่ทำอยู่ จำนวน 924 คน คิดเป็นร้อยละ 96.05 รองลงมาคือสามารถนำไปใช้ใน ชีวิตประจำวัน จำนวน 378 คน คิดเป็นร้อยละ 39.29 และอื่น ๆ จำนวน 6 คน คิดเป็นร้อยละ 0.62 ตามลำดับ

แผนภูมิที่ 10 ร้อยละของของผู้ผ่านหลักสูตรฝึกอบรม ปีงบประมาณ พ.ศ. 2564 จำแนกตามการนำความรู้ และทักษะที่ได้รับจากการฝึกอบรมครั้งนี้ไปใช้ประโยชน์



ตารางที่ 13 จำนวนและร้อยละของของผู้ผ่านหลักสูตรฝึกอบรม ปีงบประมาณ พ.ศ. 2564 จำแนกตาม การปฏิบัติงานหลังการฝึกอบรม

วิทยาลัยชุมชน	จำนวนผู้ตอบ แบบสอบถาม ทั้งหมด	จำนวนผู้ตอบ แบบสอบถาม ข้อนี้	หลังอบรมปฏิบัติงาน หรือไม่	
			ปฏิบัติงาน	ว่างงาน
รวม	1,052	1,052	686	366
ร้อยละ		100.00	65.21	53.35
1. แม่ฮ่องสอน	-	-	-	-
2. พิจิตร	97	97	68	29
3. ตาก	166	166	-	166
4. บุรีรัมย์	-	-	-	-
5. มุกดาหาร	135	135	122	13
6. หนองบัวลำภู	-	-	-	-
7. สระแก้ว	203	203	117	86
8. อุทัยธานี	1	1	1	-
9. ระนอง	-	-	-	-
10. นราธิวาส	-	-	-	-
11. ยะลา	90	90	72	18
12. ปัตตานี	-	-	-	-
13. สตูล	179	179	179	-
14. สมุทรสาคร	32	32	30	2
15. ยโสธร	85	85	85	-
16. พังงา	-	-	-	-
17. ตรารด	2	2	2	-
18. แพร่	1	1	1	-
19. สงขลา	-	-	-	-
20. น่าน	61	61	9	52

จากตาราง ผู้ผ่านหลักสูตรฝึกอบรมที่ตอบคำถามข้อนี้ จำนวน 1,052 คน จากผู้ตอบทั้งหมด 1,052 คน คิดเป็นร้อยละ 100 ของผู้ตอบแบบสอบถามทั้งหมด พบว่า ส่วนใหญ่ผู้ผ่านการฝึกอบรมปฏิบัติงาน หลังอบรม จำนวน 686 คน คิดเป็นร้อยละ 65.21 และว่างงาน จำนวน 366 คน คิดเป็นร้อยละ 53.35

แผนภูมิที่ 11 ร้อยละของของผู้ผ่านหลักสูตรฝึกอบรม ปีงบประมาณ พ.ศ. 2564 จำแนกตามการมีงานทำหลังการฝึกอบรม



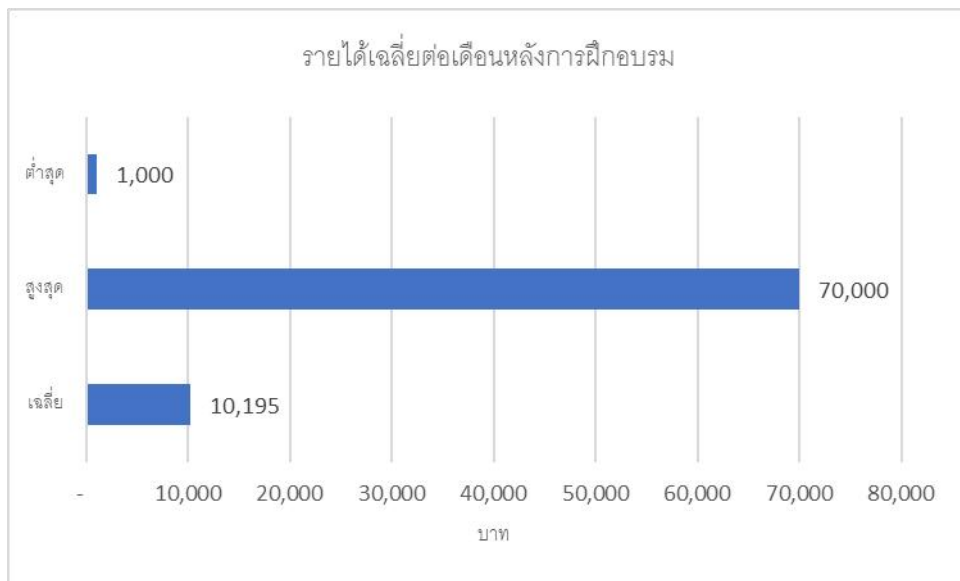
ตารางที่ 14 จำนวนและร้อยละของผู้ผ่านหลักสูตรฝึกอบรม ปีงบประมาณ พ.ศ. 2564 จำแนกตามรายได้เฉลี่ยต่อเดือนหลังการฝึกอบรม

วิทยาลัยชุมชน	จำนวนผู้ตอบแบบสอบถามที่มีงานทำหลังอบรม	จำนวนผู้ตอบแบบสอบถามข้อนี้	รายได้เฉลี่ยต่อเดือนหลังการฝึกอบรม (บาท)		
			เฉลี่ย	สูงสุด	ต่ำสุด
รวม	686	662	10,195	70,000	1,000
1 แม่ฮ่องสอน	-	-	-	-	-
2.พิจิตร	68	68	4,538	13,000	1,000
3.ตาก	-	-	-	-	-
4.บุรีรัมย์	-	-	-	-	-
5.มุกดาหาร	122	105	8,103	40,000	1,000
6.หนองบัวลำภู	-	-	-	-	-
7.สระแก้ว	117	116	8,548	21,000	1,100
8.อุทัยธานี	1	1	5,000	5,000	5,000
9.ระนอง	-	-	-	-	-
10.นราธิวาส	-	-	-	-	-
11.ยะลา	72	69	6,695	18,000	1,000
12.ปัตตานี	-	-	-	-	-
13.สตูล	179	179	6,843	35,000	1,200
14.สมุทรสาคร	30	29	12,203	25,000	10,000
15.ยโสธร	85	84	4,318	8,000	1,500

วิทยาลัยชุมชน	จำนวนผู้ตอบแบบสอบถามที่มีงานทำหลังอบรม	จำนวนผู้ตอบแบบสอบถามข้อนี้	รายได้เฉลี่ยต่อเดือนหลังการฝึกอบรม (บาท)		
			เฉลี่ย	สูงสุด	ต่ำสุด
รวม	686	662	10,195	70,000	1,000
16.พังงา	-	-	-	-	-
17.ตราด	2	2	40,000	70,000	10,000
18.แพร่	1	1	12,000	12,000	12,000
19.สงขลา	-	-	-	-	-
20.น่าน	9	8	2,250	5,000	1,000

จากตาราง ผู้ผ่านหลักสูตรฝึกอบรมที่ตอบคำถามข้อนี้ จำนวน 662 คน พบว่า ส่วนใหญ่มีรายได้เฉลี่ย/เดือนหลังการฝึกอบรม 10,195 บาท โดยมีรายได้ต่ำสุด 1,000 บาท และ สูงสุด 70,000 บาท

แผนภูมิที่ 12 ร้อยละของของผู้ผ่านหลักสูตรฝึกอบรม ปีงบประมาณ พ.ศ. 2564 จำแนกตามรายได้เฉลี่ยต่อเดือนหลังการฝึกอบรม

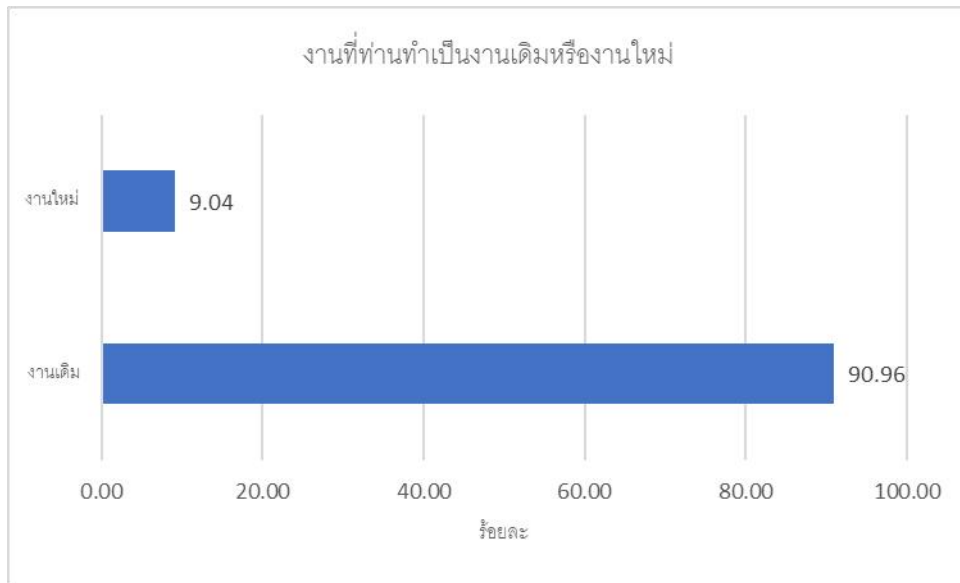


ตารางที่ 15 จำนวนและร้อยละของของผู้ผ่านหลักสูตรฝึกอบรม ปีงบประมาณ พ.ศ. 2564 จำแนกตามงานที่ทำหลังการอบรมเป็นงานเดิมหรืองานใหม่

วิทยาลัยชุมชน	จำนวนผู้ตอบแบบสอบถามที่มีงานทำหลังอบรม	จำนวนผู้ตอบแบบสอบถามข้อนี้	งานที่ท่านทำเป็นงานเดิมหรืองานใหม่	
			งานเดิม	งานใหม่
รวม	686	686	624	62
ร้อยละ		100.00	90.96	9.04
1. แม่ฮ่องสอน	-	-	-	-
2. พิจิตร	68	68	68	-
3. ตาก	-	-	-	-
4. บุรีรัมย์	-	-	-	-
5. มุกดาหาร	122	122	122	-
6. หนองบัวลำภู	-	-	-	-
7. สระแก้ว	117	117	115	2
8. อุทัยธานี	1	1	1	-
9. ระนอง	-	-	-	-
10. นราธิวาส	-	-	-	-
11. ยะลา	72	72	69	3
12. ปัตตานี	-	-	-	-
13. สตูล	179	179	151	28
14. สมุทรสาคร	30	30	30	-
15. โยธธร	85	85	59	26
16. พังงา	-	-	-	-
17. ตรารด	2	2	-	2
18. แพร่	1	1	1	-
19. สงขลา	-	-	-	-
20. น่าน	9	9	8	1

จากตาราง ผู้ผ่านหลักสูตรฝึกอบรมที่ตอบคำถามข้อนี้ จำนวน 686 คน จากผู้ตอบแบบสอบถามที่มีงานทำหลังอบรม จำนวน 686 คน คิดเป็นร้อยละ 100 ของผู้ตอบแบบสอบถาม พบว่า งานที่ทำของผู้ผ่านหลักสูตรฝึกอบรมส่วนใหญ่เป็นงานเดิม จำนวน 624 คน คิดเป็นร้อยละ 90.96 ส่วนงานใหม่มีจำนวน 62 คน คิดเป็นร้อยละ 9.04

แผนภูมิที่ 13 ร้อยละของของผู้ผ่านหลักสูตรฝึกอบรม ปีงบประมาณ พ.ศ. 2564 จำแนกตามงานที่ทำหลังการอบรมเป็นงานเดิมหรืองานใหม่



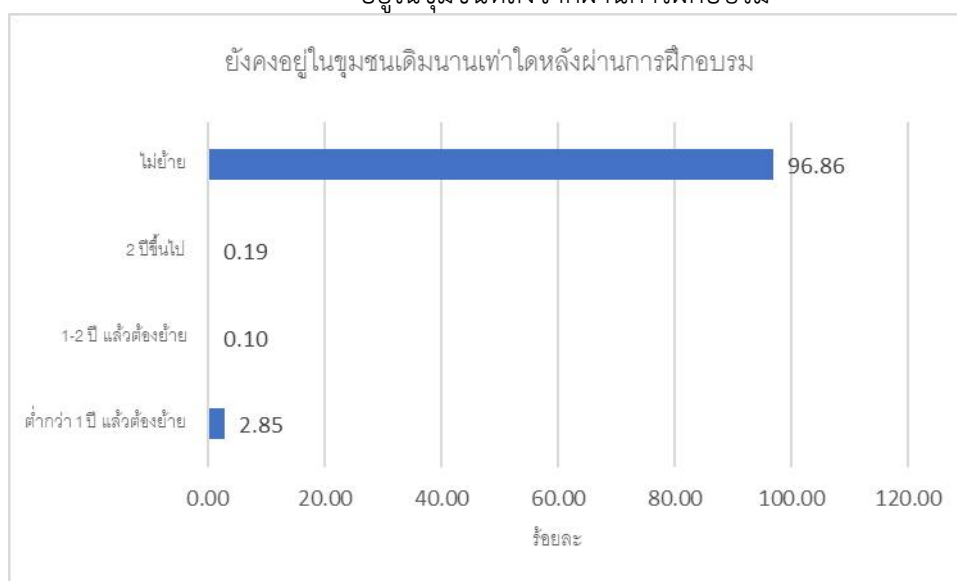
ตารางที่ 16 จำนวนและร้อยละของผู้ผ่านหลักสูตรฝึกอบรม ปีงบประมาณ พ.ศ. 2564 จำแนกตามระยะเวลาในการอยู่ในชุมชนหลังจากผ่านการฝึกอบรม

วิทยาลัยชุมชน	จำนวนผู้ตอบแบบสอบถามทั้งหมด	จำนวนผู้ตอบแบบสอบถามข้อนี้	ยังคงอยู่ในชุมชนเดิมนานเท่าใดหลังผ่านการฝึกอบรม			
			ต่ำกว่า 1 ปีแล้วต้องย้าย	1-2 ปีแล้วต้องย้าย	2 ปีขึ้นไป	ไม่ย้าย
	1,052	1,052	30	1	2	1,019
ร้อยละ		100.00	2.85	0.10	0.19	96.86
1.แม่ฮ่องสอน	-	-	-	-	-	-
2.พิจิตร	97	97	-	-	-	97
3.ตาก	166	166	-	-	-	166
4.บุรีรัมย์	-	-	-	-	-	-
5.มุกดาหาร	135	135	-	-	-	135
6.หนองบัวลำภู	-	-	-	-	-	-
7.สระแก้ว	203	203	-	-	-	203
8.อุทัยธานี	1	1	-	-	-	1
9.ระนอง	-	-	-	-	-	-
10.นราธิวาส	-	-	-	-	-	-
11.ยะลา	90	90	-	-	1	89

วิทยาลัย ชุมชน	จำนวนผู้ตอบ แบบสอบถาม ทั้งหมด	จำนวนผู้ตอบ แบบสอบถาม ข้อนี้	ยังคงอยู่ในชุมชนเดิมนานเท่าใดหลังผ่านการ ฝึกอบรม			
			ต่ำกว่า 1 ปี แล้ว ต้องย้าย	1-2 ปี แล้วต้อง ย้าย	2 ปีขึ้นไป	ไม่ย้าย
	1,052	1,052	30	1	2	1,019
ร้อยละ		100.00	2.85	0.10	0.19	96.86
12.ปัตตานี	-	-	-	-	-	-
13.สตูล	179	179	-	-	-	179
14.สมุทรสาคร	32	32	28	1	1	2
15.ยโสธร	85	85	-	-	-	85
16.พังงา	-	-	-	-	-	-
17.ตราด	2	2	-	-	-	2
18.แพร่	1	1	-	-	-	1
19.สงขลา	-	-	-	-	-	-
20.น่าน	61	61	2	-	-	59

จากตาราง ผู้ผ่านหลักสูตรฝึกอบรมที่ตอบคำถามข้อนี้ จำนวน 1,052 คน จากผู้ตอบทั้งหมด 1,052 คน คิดเป็นร้อยละ 100 ของผู้ตอบแบบสอบถามทั้งหมด พบว่า ผู้ผ่านการฝึกอบรมส่วนใหญ่ ไม่ย้ายภูมิลำเนาเพื่อไปประกอบอาชีพหลังจากฝึกอบรมแล้ว จำนวน 1,019 คน คิดเป็นร้อยละ 96.86 รองลงมาคือ ต่ำกว่า 1 ปีแล้วต้องย้าย จำนวน 30 คน คิดเป็นร้อยละ 2.85 และ 2 ปีขึ้นไป จำนวน 2 คน คิดเป็นร้อยละ 0.19

ตามลำดับ
แผนภูมิที่ 14 ร้อยละของของผู้ผ่านหลักสูตรฝึกอบรม ปีงบประมาณ พ.ศ. 2564 จำแนกตามระยะเวลาในการ
อยู่ในชุมชนหลังจากผ่านการฝึกอบรม

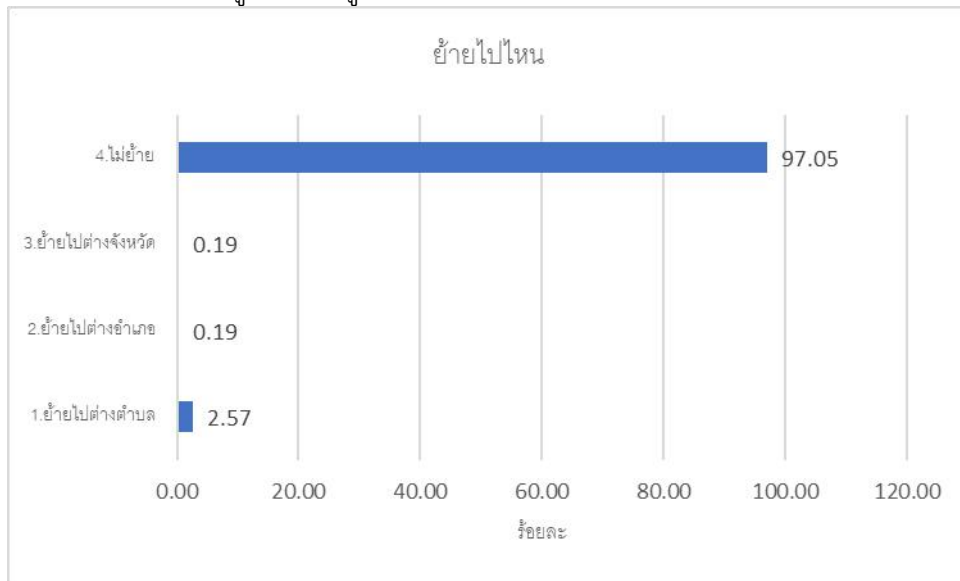


ตารางที่ 17 จำนวนและร้อยละของของผู้ผ่านหลักสูตรฝึกอบรม ปีงบประมาณ พ.ศ. 2564 จำแนกตามแหล่งที่ย้ายไป

วิทยาลัยชุมชน	จำนวนผู้ตอบ แบบสอบถาม ทั้งหมด	จำนวนผู้ตอบ แบบสอบถาม ข้อนี้	ย้ายไปไหน			
			1.ย้ายไป ต่าง ตำบล	2.ย้ายไป ต่าง อำเภอ	3.ย้ายไป ต่างจังหวัด	4.ไม่ย้าย
รวม	1,052	1,052	27	2	2	1,021
ร้อยละ		100.00	2.57	0.19	0.19	97.05
1 แม่ฮ่องสอน	-	-	-	-	-	-
2.พิจิตร	97	97	-	-	-	97
3.ตาก	166	166	-	-	-	166
4.บุรีรัมย์	-	-	-	-	-	-
5.มุกดาหาร	135	135	-	-	-	135
6.หนองบัวลำภู	-	-	-	-	-	-
7.สระแก้ว	203	203	-	-	-	203
8.อุทัยธานี	1	1	-	-	-	1
9.ระนอง	-	-	-	-	-	-
10.นราธิวาส	-	-	-	-	-	-
11.ยะลา	90	90	-	-	1	89
12.ปัตตานี	-	-	-	-	-	-
13.สตูล	179	179	-	-	-	179
14.สมุทรสาคร	32	32	27	2	1	2
15.ยโสธร	85	85	-	-	-	85
16.พังงา	-	-	-	-	-	-
17.ตราด	2	2	-	-	-	2
18.แพร่	1	1	-	-	-	1
19.สงขลา	-	-	-	-	-	-
20.น่าน	61	61	-	-	-	61

จากตาราง ผู้ผ่านหลักสูตรฝึกอบรมที่ตอบคำถามข้อนี้ จำนวน 1,052 คน จากผู้ตอบทั้งหมด 1,052 คน คิดเป็นร้อยละ 100 ของผู้ตอบแบบสอบถามทั้งหมด พบว่า ผู้ผ่านหลักสูตรฝึกอบรมส่วนใหญ่ไม่ย้าย จำนวน 1,021 คน คิดเป็นร้อยละ 97.05 รองลงมาคือ ย้ายไปต่างตำบล จำนวน 27 คน คิดเป็นร้อยละ 2.57 และย้ายไปต่างอำเภอ ย้ายไปต่างจังหวัด จำนวน 2 คนเท่ากัน คิดเป็นร้อยละ 0.19 ตามลำดับ

แผนภูมิที่ 15 ร้อยละของของผู้ผ่านหลักสูตรฝึกอบรม ปีงบประมาณ พ.ศ. 2564 จำแนกตามแหล่งที่ย้ายไป



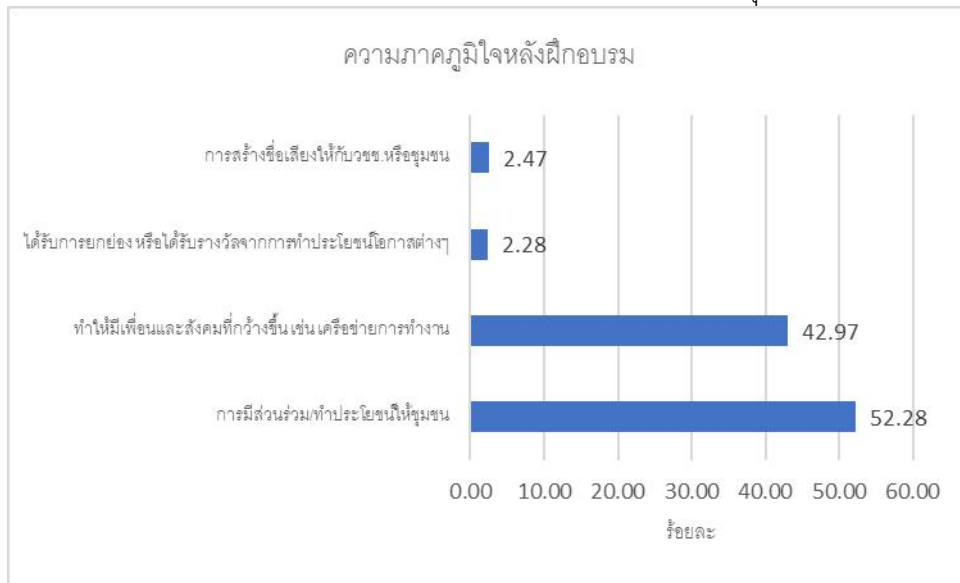
ตารางที่ 18 จำนวนและร้อยละของผู้ผ่านหลักสูตรฝึกอบรม ปีงบประมาณ พ.ศ. 2564 จำแนกตามความภูมิใจภายหลังผ่านการฝึกอบรมจากวิทยาลัยชุมชน

วิทยาลัยชุมชน	จำนวนผู้ตอบแบบสอบถามทั้งหมด	จำนวนผู้ตอบแบบสอบถามข้อนี้	ความภาคภูมิใจหลังฝึกอบรม			
			การมีส่วนร่วม/ทำประโยชน์ให้ชุมชน	ทำให้มีเพื่อนและสังคมที่กว้างขึ้น เช่น เครือข่ายการทำงาน	ได้รับการยกย่องหรือได้รับรางวัลจากการทำประโยชน์โอกาสต่างๆ	การสร้างชื่อเสียงให้กับบวชช. หรือชุมชน
รวม	1,052	1,052	550	452	24	26
ร้อยละ		100.00	52.28	42.97	2.28	2.47
1.แม่ฮ่องสอน	-	-	-	-	-	-
2.พิจิตร	97	97	91	6	-	-
3.ตาก	166	166	43	123	-	-
4.บุรีรัมย์	-	-	-	-	-	-
5.มุกดาหาร	135	135	60	74	-	1
6.หนองบัวลำภู	-	-	-	-	-	-
7.สระแก้ว	203	203	80	118	1	4

วิทยาลัยชุมชน	จำนวนผู้ตอบแบบสอบถามทั้งหมด	จำนวนผู้ตอบแบบสอบถามข้อนี้	ความภาคภูมิใจหลังฝึกอบรม			
			การมีส่วนร่วม/ทำประโยชน์ให้ชุมชน	ทำให้มีเพื่อนและสังคมที่กว้างขึ้น เช่น เครือข่ายการทำงาน	ได้รับการยกย่องหรือได้รับรางวัลจากการทำประโยชน์โอกาสต่างๆ	การสร้างชื่อเสียงให้กับบวชช.หรือชุมชน
รวม	1,052	1,052	550	452	24	26
ร้อยละ		100.00	52.28	42.97	2.28	2.47
8.อุทัยธานี	1	1	1	-	-	-
9.ระนอง	-	-	-	-	-	-
10.นราธิวาส	-	-	-	-	-	-
11.ยะลา	90	90	-	90	-	-
12.ปัตตานี	-	-	-	-	-	-
13.สตูล	179	179	179	-	-	-
14.สมุทรสาคร	32	32	15	13	1	3
15.ยโสธร	85	85	30	15	22	18
16.พังงา	-	-	-	-	-	-
17.ตราด	2	2	2	-	-	-
18.แพร่	1	1	1	-	-	-
19.สงขลา	-	-	-	-	-	-
20.น่าน	61	61	48	13	-	-

จากตาราง ผู้ผ่านหลักสูตรฝึกอบรมที่ตอบคำถามข้อนี้ จำนวน 1,052 คน จากผู้ตอบทั้งหมด 1,052 คน คิดเป็นร้อยละ 100 ของผู้ตอบแบบสอบถามทั้งหมด พบว่า ผู้ผ่านการฝึกอบรมมีความภูมิใจภายหลังการฝึกอบรมจากวิทยาลัยชุมชนคือการมีส่วนร่วม/ทำประโยชน์ให้ชุมชน จำนวน 550 คน คิดเป็นร้อยละ 52.28 รองลงมาคือ ทำให้มีเพื่อนและสังคมที่กว้างขึ้น เช่น เครือข่ายการทำงาน จำนวน 452 คน คิดเป็นร้อยละ 42.97 และได้รับการยกย่องหรือได้รับรางวัลจากการทำประโยชน์โอกาสต่าง ๆ จำนวน 24 คน คิดเป็นร้อยละ 2.28 ตามลำดับ

แผนภูมิที่ 16 ร้อยละของของผู้ผ่านหลักสูตรฝึกอบรม ปีงบประมาณ พ.ศ. 2564 จำแนกตามความภูมิใจ ภายหลังจากการฝึกอบรมจากวิทยาลัยชุมชน



ตอนที่ 3 ข้อเสนอแนะ
ผู้ผ่านหลักสูตรฝึกอบรมของวิทยาลัยชุมชน ประจำปีงบประมาณ พ.ศ. 2564 มีข้อเสนอแนะดังต่อไปนี้

ตารางที่ 19 จำนวนและร้อยละของของผู้ผ่านหลักสูตรฝึกอบรม ปีงบประมาณ พ.ศ. 2564 จำแนกตามความต้องการให้วิทยาลัยชุมชนจัดอบรมในเรื่องใดต่อไป

วิทยาลัยชุมชน	จำนวนผู้ตอบแบบสอบถามทั้งหมด	จำนวนผู้ตอบแบบสอบถามข้อนี้	อยากให้วิทยาลัยชุมชนจัดอบรมในเรื่องใดอีก													รวม
			การตลาดออนไลน์	อาหารไทย	การแปรรูปผลิตภัณฑ์จากปาล์ม	เกษตรทฤษฎีใหม่	การทำอาหารไทย	การย้อมผ้าและย้อมเส้นใยจากสิริธรรมชาติ	หลักสูตรการตัดเย็บเสื้อผ้าเพื่อการสู่มืออาชีพ	ได้รอกอีสาณสร้างอาชีพ	การจัดการพืชสวน	การตัดเย็บเสื้อผ้าเพื่อการสู่มืออาชีพ	การถนอมอาหาร	ช่างตัดเย็บผ้า	ผู้ประกอบการเกษตรสมัยใหม่	
รวม	1,052	110	14	14	7	5	5	5	5	3	3	3	3	3	3	37
ร้อยละ			12.73	12.73	6.36	4.55	4.55	4.55	4.55	2.73	2.73	2.73	2.73	2.73	2.73	33.64
1 แม่ฮ่องสอน	-	-	-	-	-	-	-	-	-	-	-	-	-	-	-	-
2.พิจิตร	97	-	-	-	-	-	-	-	-	-	-	-	-	-	-	-
3.ตาก	166	-	-	-	-	-	-	-	-	-	-	-	-	-	-	-
4.บุรีรัมย์	-	-	-	-	-	-	-	-	-	-	-	-	-	-	-	-
5.มุกดาหาร	135	6	2	-	-	-	-	-	-	-	-	-	3	-	-	1
6.หนองบัวลำภู	-	-	-	-	-	-	-	-	-	-	-	-	-	-	-	-

อยากให้วิทยาลัยชุมชนจัดอบรมในเรื่องใดอีก

วิทยาลัยชุมชน	จำนวนผู้ตอบ แบบสอบถาม ทั้งหมด	จำนวนผู้ตอบ แบบสอบถาม ข้อนี้	การตลาดออนไลน์	อาหารไทย	การแปรรูปผลิตภัณฑ์จากปลาร้า	เกษตรทฤษฎีใหม่	การทำอาหารไทย	การย้อมผ้าและย้อมเส้นใยจากสิริธรรมชาติ	หลักสูตรการตัดเย็บเสื้อผ้าเพื่อก้าวสู่มืออาชีพ	เสักรอกอีสาณสร้างอาชีพ	การจัดการพืชสวน	การตัดเย็บเสื้อผ้าเพื่อก้าวสู่มืออาชีพ	การถนอมอาหาร	ช่างตัดเย็บผ้า	ผู้ประกอบการเกษตรสมัยใหม่	อื่น ๆ
รวม	1,052	110	14	14	7	5	5	5	5	3	3	3	3	3	3	37
ร้อยละ		10.46	12.73	12.73	6.36	4.55	4.55	4.55	4.55	2.73	2.73	2.73	2.73	2.73	2.73	33.64
7.สระแก้ว	203	4	-	-	-	-	-	-	-	-	-	-	-	-	-	4
8.อุทัยธานี	1	-	-	-	-	-	-	-	-	-	-	-	-	-	-	-
9.ระนอง	-	-	-	-	-	-	-	-	-	-	-	-	-	-	-	-
10.นราธิวาส	-	-	-	-	-	-	-	-	-	-	-	-	-	-	-	-
11.ยะลา	90	17	2	-	-	-	-	-	5	-	-	3	-	-	-	7
12.ปัตตานี	-	-	-	-	-	-	-	-	-	-	-	-	-	-	-	-
13.สตูล	179	-	-	-	-	-	-	-	-	-	-	-	-	-	-	-
14.สมุทรสาคร	32	-	-	-	-	-	-	-	-	-	-	-	-	-	-	-
15.ยโสธร	85	83	10	14	7	5	5	5	-	3	3	-	-	3	3	25
16.พังงา	-	-	-	-	-	-	-	-	-	-	-	-	-	-	-	-
17.ตราด	2	-	-	-	-	-	-	-	-	-	-	-	-	-	-	-
18.แพร่	1	-	-	-	-	-	-	-	-	-	-	-	-	-	-	-
19.สงขลา	-	-	-	-	-	-	-	-	-	-	-	-	-	-	-	-
20.น่าน	61	-	-	-	-	-	-	-	-	-	-	-	-	-	-	-

จากตาราง ผู้ผ่านหลักสูตรฝึกอบรมที่ตอบคำถามข้อนี้ จำนวน 110 คน จากผู้ตอบทั้งหมด 1,052 คน คิดเป็นร้อยละ 10.46 ของผู้ตอบแบบสอบถามทั้งหมด พบว่า ผู้เข้าอบรมส่วนใหญ่ต้องการให้วิทยาลัยชุมชนจัดอบรมในเรื่องการตลาดออนไลน์และอาหารไทย จำนวน 14 คน คิดเป็นร้อยละ 12.73 เท่ากัน รองลงมาคือการแปรรูปผลิตภัณฑ์จากปลาร้า จำนวน 7 คน คิดเป็นร้อยละ 6.36 และเกษตรทฤษฎีใหม่ การทำอาหารไทย การย้อมผ้าและย้อมเส้นใยจากสิริธรรมชาติ หลักสูตรการตัดเย็บเสื้อผ้าเพื่อก้าวสู่มืออาชีพ จำนวน 32 คน คิดเป็นร้อยละ 4.55 เท่ากัน ตามลำดับ

แผนภูมิที่ 17 ร้อยละของของผู้ผ่านหลักสูตรฝึกอบรม ปีงบประมาณ พ.ศ. 2564 จำแนกตามความต้องการให้
วิทยาลัยชุมชนจัดอบรมในเรื่องใดต่อไป



บทที่ 5 สรุปผล และข้อเสนอแนะ

ผลการติดตามผู้ผ่านหลักสูตรฝึกอบรมของวิทยาลัยชุมชน ประจำปีงบประมาณ พ.ศ. 2564
ของวิทยาลัยชุมชน 20 แห่ง สามารถสรุปผลในภาพรวม และมีข้อเสนอแนะ ดังนี้

สรุปผล

ตอนที่ 1 ข้อมูลทั่วไป การประกอบอาชีพและจุดมุ่งหมายก่อนเข้ารับการอบรมของผู้ผ่านหลักสูตรฝึกอบรม

ผลการติดตามผู้ผ่านหลักสูตรฝึกอบรมของวิทยาลัยชุมชนเมื่อสิ้นสุดการฝึกอบรม พบว่า มีผู้ผ่านหลักสูตรฝึกอบรมที่ตอบคำถามข้อนี้ จำนวน 1,052 คน จากผู้ตอบแบบสอบถามทั้งหมด 1,052 คน คิดเป็นร้อยละ 100 ของผู้ตอบแบบสอบถามทั้งหมด พบว่า ส่วนใหญ่เป็น เพศหญิงจำนวน 728 คน ร้อยละ 69.20 และเพศชาย จำนวน 324 คน ร้อยละ 30.80 ตามลำดับ

ด้านอายุ พบว่า ผู้ผ่านหลักสูตรฝึกอบรมของวิทยาลัยชุมชนในภาพรวม มีอายุเฉลี่ย 42 ปี โดยผู้เข้าอบรมที่มีอายุมากที่สุด คือ 82 ปี และอายุน้อยที่สุด คือ 12 ปี

ด้านสถานภาพสมรส พบว่า ส่วนใหญ่มีสถานภาพสมรส จำนวน 328 คน คิดเป็นร้อยละ 48.31 รองลงมาคือสถานภาพโสด จำนวน 307 คน คิดเป็นร้อยละ 45.21 และสถานภาพหม้าย จำนวน 35 คน คิดเป็นร้อยละ 5.15 ตามลำดับ

ด้านหลักสูตรที่เข้ารับการฝึกอบรม พบว่า ส่วนใหญ่เข้ารับการอบรมหลักสูตรช่างติดตั้งเครื่องปรับอากาศ จำนวน 54 คน คิดเป็นร้อยละ 5.13 รองลงมาได้แก่ภาษาอังกฤษเพื่อการสื่อสาร จำนวน 42 คน คิดเป็นร้อยละ 3.99 และช่างเชื่อมโลหะ จำนวน 52 คน คิดเป็นร้อยละ 4.94 ตามลำดับ

ด้านวุฒิการศึกษา พบว่า ส่วนใหญ่สำเร็จการศึกษาในระดับมัธยมศึกษาตอนปลายหรือเทียบเท่า จำนวน 499 คน คิดเป็นร้อยละ 47.43 รองลงมาได้แก่ระดับประถมศึกษา จำนวน 210 คน คิดเป็นร้อยละ 19.96 และมัธยมศึกษาตอนต้น จำนวน 155 คน คิดเป็นร้อยละ 14.73 ตามลำดับ

ด้านการมีงานทำก่อนการฝึกอบรม พบว่า ส่วนใหญ่มีงานทำอยู่แล้วก่อนอบรม จำนวน 665 คน คิดเป็นร้อยละ 63.21 และว่างงาน จำนวน 387 คน คิดเป็นร้อยละ 36.79

ด้านอาชีพจากผู้ที่จะระบุว่า มีงานทำอยู่แล้วก่อนอบรม พบว่า ส่วนใหญ่ประกอบอาชีพเกษตรกร จำนวน 342 คน คิดเป็นร้อยละ 51.43 รองลงมาได้แก่อาชีพธุรกิจส่วนตัว (เช่น ค้าขาย) จำนวน 111 คน คิดเป็นร้อยละ 16.69 และรับจ้าง จำนวน 101 คน คิดเป็นร้อยละ 15.19 ตามลำดับ

ด้านรายได้เฉลี่ยต่อเดือนก่อนการฝึกอบรม พบว่า ส่วนใหญ่มีรายได้เฉลี่ย/เดือนก่อนการฝึกอบรม 10,516 บาท โดยมีรายได้ต่ำสุด 1,000 บาท และสูงสุด 70,000 บาท

ด้านจุดมุ่งหมาย พบว่า ส่วนใหญ่มีจุดมุ่งหมายก่อนเข้ารับการอบรมในหลักสูตรนี้คือนำไปประกอบอาชีพเสริม จำนวน 406 คน คิดเป็นร้อยละ 38.59 รองลงมาคือใช้ประกอบอาชีพ/หางานทำ จำนวน 272 คน คิดเป็นร้อยละ 25.86 และนำไปปรับใช้ในชีวิตประจำวัน จำนวน 144 คน คิดเป็นร้อยละ 13.69 ตามลำดับ

ตอนที่ 2 ผลของการฝึกอบรมเมื่อสิ้นสุดการอบรม

ด้านการนำความรู้ไปใช้ประโยชน์ พบว่า ผู้ผ่านการฝึกอบรมมีการนำความรู้ไปประกอบอาชีพและพัฒนางานที่ทำอยู่ จำนวน 924 คน คิดเป็นร้อยละ 96.05 รองลงมาคือสามารถนำไปใช้ในชีวิตประจำวัน จำนวน 378 คน คิดเป็นร้อยละ 39.29 และอื่น ๆ จำนวน 6 คน คิดเป็นร้อยละ 0.62 ตามลำดับ

ด้านการมีงานทำหลังการฝึกอบรม พบว่า ส่วนใหญ่ผู้ผ่านการฝึกอบรมมีงานทำหลังอบรม จำนวน 6 8 6 คน คิดเป็นร้อยละ 6 5 . 2 1 และว่างงาน จำนวน 3 6 6 คน คิดเป็นร้อยละ 5 3 . 3 5

ด้านรายได้ต่อเดือนหลังการฝึกอบรม พบว่า ส่วนใหญ่มีรายได้เฉลี่ย/เดือนหลังการฝึกอบรม 10,195 บาท โดยมีรายได้ต่ำสุด 1,000 บาท และ สูงสุด 70,000 บาท

ด้านงานที่ทำหลังการอบรมเป็นงานเดิมหรืองานใหม่ พบว่า งานที่ทำของผู้ผ่านหลักสูตรฝึกอบรมส่วนใหญ่เป็นงานเดิม จำนวน 624 คน คิดเป็นร้อยละ 90.96 ส่วนงานใหม่มีจำนวน 62 คน คิดเป็นร้อยละ 9.04

ด้านระยะเวลาในการอยู่ในชุมชนหลังจากผ่านการฝึกอบรม พบว่า ผู้ผ่านการฝึกอบรมส่วนใหญ่ ไม่ย้ายภูมิลำเนาเพื่อไปประกอบอาชีพหลังจากฝึกอบรมแล้ว จำนวน 1,019 คน คิดเป็นร้อยละ 96.86 รองลงมาคือ ต่ำกว่า 1 ปีแล้วต้องย้าย จำนวน 30 คน คิดเป็นร้อยละ 2.85 และ 2 ปีขึ้นไป จำนวน 2 คน คิดเป็นร้อยละ 0.19 ตามลำดับ

ด้านแหล่งที่ย้ายไป พบว่า ผู้ผ่านหลักสูตรฝึกอบรมส่วนใหญ่ ไม่ย้าย จำนวน 1,021 คน คิดเป็นร้อยละ 97.05 รองลงมาคือ ย้ายไปต่างตำบล จำนวน 27 คน คิดเป็น ร้อยละ 2.57 และย้ายไปต่างอำเภอ ย้ายไปต่างจังหวัด จำนวน 2 คนเท่ากัน คิดเป็นร้อยละ 0.19 ตามลำดับ

ด้านความภูมิใจภายหลังผ่านหลักสูตรฝึกอบรมจากวิทยาลัยชุมชน พบว่า ผู้ผ่านการฝึกอบรมมีความภูมิใจภายหลังการฝึกอบรมจากวิทยาลัยชุมชนคือการมีส่วนร่วม/ทำประโยชน์ให้ชุมชน จำนวน 550 คน คิดเป็นร้อยละ 52.28 รองลงมาคือ ทำให้มีเพื่อนและสังคมที่กว้างขึ้น เช่น เครือข่ายการทำงาน จำนวน 452 คน คิดเป็นร้อยละ 42.97 และได้รับการยกย่องหรือได้รับรางวัลจากการทำประโยชน์โอกาสต่าง ๆ จำนวน 24 คน คิดเป็นร้อยละ 2.28 ตามลำดับ

ตอนที่ 3 ข้อเสนอแนะ
ผู้ผ่านหลักสูตรฝึกอบรมของวิทยาลัยชุมชนเมื่อสิ้นสุดการฝึกอบรม ประจำปีงบประมาณ พ.ศ. 2564 มีข้อเสนอแนะ ดังต่อไปนี้

ด้านต้องการให้วิทยาลัยชุมชนจัดอบรมในเรื่องใดอีก พบว่า ผู้เข้าอบรมส่วนใหญ่ต้องการให้วิทยาลัยชุมชนจัดอบรมในเรื่องการตลาดออนไลน์และอาหารไทย จำนวน 14 คน คิดเป็นร้อยละ 12.73 เท่ากัน รองลงมาคือการแปรรูปผลิตภัณฑ์จากปลาร้า จำนวน 7 คน คิดเป็นร้อยละ 6.36 และเกษตรทฤษฎีใหม่ การทำอาหารไทย การย้อมผ้าและย้อมเส้นใยจากสีธรรมชาติ หลักสูตรการตัดเย็บเสื้อผ้าเพื่อก้าวสู่มีอาชีพ จำนวน 32 คน คิดเป็นร้อยละ 4.55 เท่ากัน ตามลำดับ

ข้อเสนอแนะอื่น ไม่มี

ภาคผนวก



แบบติดตามผู้ผ่านการฝึกอบรมหลักสูตรพัฒนาอาชีพ
ประจำปีงบประมาณ พ.ศ.

คำชี้แจง 1. โปรดใส่เครื่องหมาย ลงใน หน้าคำตอบที่ท่านเลือก

2. แบบสอบถามนี้จัดทำขึ้นเพื่อประมวลข้อมูลสำหรับการพัฒนาหลักสูตรฝึกอบรมให้เป็นประโยชน์สูงสุดกับวิทยาลัยชุมชนและประชาชนเท่านั้น ทางสถาบันวิทยาลัยชุมชนจะเก็บรักษาข้อมูลส่วนตัวของท่านไว้เป็นความลับ ไม่เปิดเผยหรือนำไปใช้เพื่อวัตถุประสงค์อื่นใดทั้งสิ้น

ข้อมูลทั่วไปของผู้ตอบแบบสอบถาม (กรุณาทำเครื่องหมาย หน้าข้อความต่อไปนี้)

- 1 . ชื่อ-สกุล.....
- 2 . รหัสนักศึกษา
3. เพศ ชาย หญิง 4 . อายุ.....ปี 5. สัญชาติ.....
4. สถานภาพ โสด สมรส หม้าย หย่าร้าง
5. หลักสูตรที่เข้ารับการฝึกอบรม

ตอนที่ 1 การประกอบอาชีพ และจุดมุ่งหมายก่อนเข้ารับการอบรม (การบันทึกลงในระบบภาวะฯ ให้เริ่มตั้งแต่ส่วนนี้)

1. วุฒิการศึกษา
- [1] ไม่ได้เรียน [2] ประถมศึกษา [3] มัธยมศึกษาตอนต้น [4] มัธยมศึกษาตอนปลาย
- [5] อนุปริญญาหรือเทียบเท่า [6] ปริญญาตรี [7] ปริญญาโท
2. ก่อนเข้ารับการฝึกอบรมหลักสูตรนี้
- [1] มีงานทำอยู่แล้ว [2]ว่างงาน (ข้ามไปตอบข้อ 10)
3. จากข้อ 2 ท่านประกอบอาชีพอะไร
- [1] ทำงานอิสระขณะเป็นนักเรียน/นักศึกษา [2] พระ/เณร [3] เกษตรกร [4] รับราชการ
- [5] พนักงานของรัฐ [6] รัฐวิสาหกิจ [7] ธุรกิจส่วนตัว (เช่น ค้าขาย) [8] รับจ้าง [9] อื่นๆ
4. จากข้อ 3 ท่านมีรายได้เฉลี่ยต่อเดือน = บาท (ระบุตัวเลขเท่านั้น)
5. ก่อนเข้ารับการอบรมท่านมีจุดมุ่งหมายอย่างไรต่อการฝึกอบรมในหลักสูตรนี้
- [1] ใช้ประกอบอาชีพงานทำ [2] นำไปประกอบอาชีพเสริม [3] นำไปพัฒนางานอาชีพที่ทำอยู่
- [4] นำไปปรับใช้ในชีวิตประจำวัน [5] ออกจากความรู้เรื่องนี้ [6] อื่น ๆ (ระบุ).....

ตอนที่ 2 ผลของการฝึกอบรมเมื่อสิ้นสุดการอบรม

6. หลังจากได้รับการอบรมท่านคิดว่าสามารถนำความรู้และทักษะที่ได้รับจากการฝึกอบรมครั้งนี้ไปใช้ประโยชน์ได้ (เลือกตอบได้มากกว่า 1 ข้อ)
- [1] สามารถนำไปประกอบอาชีพหลักได้ [2] สามารถนำไปหางานทำได้
- [3] สามารถนำไปสร้างงานใหม่ได้ [4] สามารถนำไปพัฒนาตนเองได้
- [5] สามารถนำไปพัฒนาตนเองและนำไปประกอบอาชีพอื่นได้
- [6] สามารถนำไปใช้ในชีวิตประจำวันได้ [7] อื่น ๆ (ระบุ)
7. หลังจากผ่านการฝึกอบรมมาแล้ว ท่านมีงานทำหรือไม่
- [1] มีงานทำ [2] ว่างงาน (ข้ามไปตอบข้อ 10)

8. จากข้อ 7 หาก “มีงานทำ” ท่านมีรายได้เฉลี่ยต่อเดือน = บาท (ระบุตัวเลขเท่านั้น)
9. จากข้อ 7 หาก “มีงานทำ” งานที่ท่านทำขณะนี้ เป็นงานเดิมหรืองานใหม่
 [1] งานเดิม [2] งานใหม่
10. หลังจากผ่านการฝึกอบรม ท่านต้องย้ายภูมิลำเนาเพื่อประกอบอาชีพหรือไม่ และยังคงอยู่ในชุมชนเดิมนานเท่าใด
 [1] ต่ำกว่า 1 ปี แล้วต้องย้าย [2] 1 – 2 ปี แล้วต้องย้าย [3] 2 ปีขึ้นไป [4] ไม่ย้าย
11. หาก ย้าย โปรดระบุว่าย้ายไปที่ใด ต่อไปนี้
 [1] ย้ายไปต่างตำบล [2] ย้ายไปต่างอำเภอ [3] ย้ายไปต่างจังหวัด [4] ย้ายไปต่างประเทศ
 [5] อื่น ๆ ระบุ.....
12. ความภาคภูมิใจของท่าน ภายหลังจากผ่านการฝึกอบรมจากวิทยาลัยชุมชน (ตอบได้มากกว่า 1 ข้อ)
 [1] ทำให้มีเพื่อนและสังคมที่กว้างขึ้น เช่น เครือข่ายการทำงาน [2] การสร้างชื่อเสียงให้กับวิทยาลัย หรือชุมชน
 [3] การมีส่วนร่วม/ทำประโยชน์ให้ชุมชน
 [4] ได้รับการยกย่อง หรือได้รับรางวัลจากการทำประโยชน์โอกาสต่างๆ

ข้อเสนอแนะ

13. อยากให้วิทยาลัยชุมชนจัดอบรมในเรื่องใดอีก
14. ข้อเสนอแนะอื่น
-
-

----- ขอขอบคุณทุกท่านที่ให้ความร่วมมือ -----