



รายงาน

ผลการติดตามผู้ผ่านหลักสูตรฝึกอบรบ ของวิทยาลัยชุมชน ประจำปีงบประมาณ พ.ศ. 2565

สถาบันวิทยาลัยชุมชน

กระทรวงการอุดมศึกษา วิทยาศาสตร์ วิจัยและนวัตกรรม

คำนำ

การติดตามผู้ผ่านหลักสูตรฝึกอบรมของวิทยาลัยชุมชน ในปีงบประมาณ พ.ศ. 2565 เป็นการดำเนินงานภายใต้อำนาจหน้าที่ของสถาบันวิทยาลัยชุมชนที่กำหนดไว้ในพระราชบัญญัติสถาบันวิทยาลัยชุมชน พ.ศ. 2558 ในบททั่วไป มาตรา 8 เพื่อประโยชน์ในการจัดการศึกษาในระดับอุดมศึกษาที่ต่ำกว่าปริญญา ให้สถาบันเป็นสถานศึกษาซึ่งจัดการศึกษาโดยวิทยาลัยชุมชน อีกทั้งการติดตามผู้ผ่านหลักสูตรฝึกอบรมของวิทยาลัยชุมชน ยังได้ข้อมูลสารสนเทศที่แสดงถึงการบรรลุเป้าหมายผลผลิตตัวชี้วัดตามพระราชบัญญัติงบประมาณรายจ่าย ผลผลิต: ผู้รับบริการการศึกษาในวิทยาลัยชุมชน ตัวชี้วัดเชิงคุณภาพ ร้อยละของผู้ผ่านหลักสูตรฝึกอบรมจากวิทยาลัยชุมชนไปประกอบอาชีพ หรือพัฒนางานที่ทำอยู่ โดยมีเป้าหมายร้อยละ 80 ซึ่งในปีงบประมาณ พ.ศ. 2565 นี้ มีผู้เข้ารับบริการหลักสูตรฝึกอบรม 8,698 คน โดยดำเนินการติดตามและรายงานข้อมูลผลการติดตามผู้ผ่านหลักสูตรฝึกอบรมเมื่อสิ้นสุดการฝึกอบรม ตั้งแต่เดือน ตุลาคม 2564 – กันยายน 2565 ซึ่งสถาบันวิทยาลัยชุมชนได้รวบรวม ตรวจสอบ วิเคราะห์ข้อมูล และจัดทำรายงานผลการติดตามผู้สำเร็จหลักสูตรฝึกอบรมของวิทยาลัยชุมชนรวม 20 แห่ง ในปีงบประมาณ พ.ศ. 2565 ไว้ในรายงานฉบับนี้ เพื่อเผยแพร่ให้ผู้เกี่ยวข้องได้ใช้ประโยชน์ต่อไป

สถาบันวิทยาลัยชุมชน
กุมภาพันธ์ 2566

บทสรุป

การติดตามผู้ผ่านหลักสูตรฝึกอบรมของวิทยาลัยชุมชน ประจำปีงบประมาณ พ.ศ. 2565 ของวิทยาลัยชุมชน 20 แห่ง ครึ่งนี้ มีวัตถุประสงค์เพื่อกำกับ ติดตาม และประเมินผลการดำเนินงานการจัดหลักสูตรฝึกอบรม/หลักสูตรระยะสั้น ภายใต้ตัวชี้วัดและค่าเป้าหมายผลผลิตเชิงคุณภาพแห่งพระราชบัญญัติงบประมาณรายจ่าย ประจำปีงบประมาณ พ.ศ. 2565 คือ “ร้อยละผู้สำเร็จการศึกษาหลักสูตรด้านอาชีพนำความรู้ ทักษะและประสบการณ์ไปประกอบอาชีพและพัฒนางานที่ทำอยู่ ร้อยละ 80” ของวิทยาลัยชุมชน 20 แห่ง โดยเป็นการเก็บข้อมูลเชิงสำรวจ โดยการวิเคราะห์ข้อมูล ใช้สถิติพื้นฐาน คือ ค่าความถี่ ค่าร้อยละ ค่าเฉลี่ย (\bar{X}) และนำเสนอข้อมูลในรูปตารางและแผนภูมิประกอบการบรรยาย ซึ่งสามารถสรุปผลได้ดังนี้

สรุปผล

ผลการติดตามผู้ผ่านหลักสูตรฝึกอบรมด้านอาชีพของวิทยาลัยชุมชนเมื่อสิ้นสุดการฝึกอบรมพบว่า มีผู้เข้ารับบริการหลักสูตรฝึกอบรมของวิทยาลัยชุมชน ประจำปีงบประมาณ พ.ศ. 2565 ที่ตอบแบบสอบถาม จำนวน 3,137 คน คิดเป็นร้อยละ 37.31 ของผู้เข้าอบรมหลักสูตรฝึกอบรม จำนวน 8,409 คน (ข้อมูล ณ วันที่ 20 ธันวาคม 2565) ส่วนใหญ่เป็น เพศหญิงจำนวน 2,391 คน ร้อยละ 76.22 และเพศชายจำนวน 746 คน ร้อยละ 23.78 ตามลำดับ

ด้านอายุ พบว่า ผู้ผ่านหลักสูตรฝึกอบรมของวิทยาลัยชุมชนในภาพรวม มีอายุเฉลี่ย 39 ปี โดยผู้เข้าอบรมที่มีอายุมากที่สุด คือ 86 ปี และอายุน้อยที่สุด คือ 8 ปี

ด้านสถานภาพสมรส พบว่า ส่วนใหญ่มีสถานภาพโสด ร้อยละ 49.37 รองลงมาคือสถานภาพสมรส ร้อยละ 45.73 และสถานภาพหม้าย ร้อยละ 3.21 ตามลำดับ

ด้านหลักสูตรที่เข้ารับการอบรม พบว่า ส่วนใหญ่เข้ารับการอบรมหลักสูตรการตลาดออนไลน์ ร้อยละ 4.72 รองลงมาได้แก่ภาษาอังกฤษเพื่อการสื่อสาร ร้อยละ 3.89 และการทำขนมไทยเพื่อการค้า ร้อยละ 3.32 ตามลำดับ

ด้านวุฒิการศึกษา พบว่า ส่วนใหญ่สำเร็จการศึกษาในระดับมัธยมศึกษาตอนปลายหรือเทียบเท่า ร้อยละ 28.12 รองลงมาได้แก่ระดับประถมศึกษา ร้อยละ 27.48 และมัธยมศึกษาตอนต้น ร้อยละ 19.96 ตามลำดับ

ด้านการมีงานทำก่อนการฝึกอบรม พบว่า ส่วนใหญ่มีงานทำอยู่แล้วก่อนอบรม ร้อยละ 72.17 และว่างงาน ร้อยละ 27.83

ด้านอาชีพ ผู้ผ่านหลักสูตรฝึกอบรมที่ระบุว่ามีงานทำอยู่แล้ว ตอบคำถามข้อนี้ จำนวน 2,264 คน พบว่า ส่วนใหญ่ประกอบอาชีพเกษตรกร ร้อยละ 35.34 รองลงมาได้แก่อาชีพรับจ้าง ร้อยละ 28.40 และธุรกิจส่วนตัว (เช่น ค้าขาย) ร้อยละ 14.97 ตามลำดับ

ด้านรายได้จากผู้ระบุว่ามีงานทำก่อนอบรม พบว่า ส่วนใหญ่มีรายได้เฉลี่ย/เดือนก่อนการฝึกอบรม 10,001 บาท โดยมีรายได้ต่ำสุด 1,000 บาท และสูงสุด 70,000 บาท

ด้านจุดมุ่งหมายก่อนเข้ารับการอบรม พบว่า ส่วนใหญ่มีจุดมุ่งหมายก่อนเข้ารับการอบรมในหลักสูตรนี้คือนำไปประกอบอาชีพเสริม ร้อยละ 37.36 รองลงมาคือนำไปพัฒนางานอาชีพที่ทำอยู่ ร้อยละ 17.21 และอยากมีความรู้เรื่องนี้ ร้อยละ 15.94 ตามลำดับ

ด้านการนำความรู้ไปใช้ประโยชน์ พบว่า ผู้ผ่านการฝึกอบรมมีการนำความรู้ไปประกอบอาชีพและพัฒนางานที่ทำอยู่ ร้อยละ 92.56 รองลงมาคือสามารถนำไปใช้ในชีวิตประจำวัน ร้อยละ 47.08 และอื่น ๆ ร้อยละ 66 ตามลำดับ

ด้านการมีงานทำหลังการฝึกอบรม พบว่า ส่วนใหญ่ผู้ผ่านการฝึกอบรมมีงานทำหลังอบรม ร้อยละ 72.14 และว่างงาน ร้อยละ 27.86

ด้านรายได้เฉลี่ยต่อเดือนหลังการฝึกอบรม พบว่า ส่วนใหญ่มีรายได้เฉลี่ย/เดือนหลังการฝึกอบรม 9,922 บาท โดยมีรายได้ต่ำสุด 1,000 บาท และ สูงสุด 70,000 บาท

ด้านงานที่ทำเป็นงานเดิมหรืองานใหม่ พบว่า งานที่ทำของผู้ผ่านหลักสูตรฝึกอบรมส่วนใหญ่เป็นงานเดิม ร้อยละ 93.86 ส่วนงานใหม่ ร้อยละ 6.14

ด้านแหล่งที่ย้ายไป พบว่า ผู้ผ่านหลักสูตรฝึกอบรมส่วนใหญ่ไม่ย้าย ร้อยละ 85.62 รองลงมาคือ ย้ายไปต่างตำบล ร้อยละ 7.43 และย้ายไปต่างจังหวัด ร้อยละ 3.67 ตามลำดับ

ด้านความภูมิใจภายหลังผ่านการฝึกอบรมจากวิทยาลัยชุมชน พบว่า ผู้ผ่านการฝึกอบรมมีความภูมิใจภายหลังการฝึกอบรมจากวิทยาลัยชุมชนทำให้มีเพื่อนและสังคมที่กว้างขึ้น เช่น เครือข่ายการทำงาน ร้อยละ 51.04 รองลงมาคือ การสร้างชื่อเสียงให้กับวิทยาลัยชุมชนหรือชุมชน ร้อยละ 39.46 และการมีส่วนร่วม/ทำประโยชน์ให้ชุมชน ร้อยละ 6.85 ตามลำดับ

ข้อเสนอแนะ

ผู้ผ่านหลักสูตรฝึกอบรมของวิทยาลัยชุมชนเมื่อสิ้นสุดการฝึกอบรม ประจำปีงบประมาณ พ.ศ. 2565 มีข้อเสนอแนะ ดังต่อไปนี้

ด้านต้องการให้วิทยาลัยชุมชนจัดอบรมในเรื่องใดอีก พบว่า ผู้เข้าอบรมส่วนใหญ่ต้องการให้วิทยาลัยชุมชนจัดอบรมในเรื่องอาหารไทย ร้อยละ 13.39 รองลงมาคือ การแปรรูปผลิตภัณฑ์การเกษตร ร้อยละ 10.66 และขนมไทย ร้อยละ 8.74 ตามลำดับ

ข้อเสนอแนะอื่น ไม่มี

สารบัญ

คำนำ	ก
บทสรุป	ข
สารบัญ	ง
บทที่ 1 บทนำ	5
หลักการและเหตุผล	5
วัตถุประสงค์	5
ขอบเขตการดำเนินงาน	6
ผลที่คาดว่าจะได้รับ	6
บทที่ 2 แนวทางการจัดหลักสูตรฝึกอบรมของวิทยาลัยชุมชน	7
1. การฝึกอบรมและพัฒนาหลักสูตรฝึกอบรม	7
2. สถิติการติดตามผู้เข้าอบรมหลักสูตรฝึกอบรม	13
3. เป้าหมายการให้บริการหลักสูตรฝึกอบรมของวิทยาลัยชุมชน ในปีงบประมาณ พ.ศ. 2565	13
บทที่ 3 วิธีดำเนินการ	14
ประชากรที่ให้ข้อมูล	14
การเก็บรวบรวมข้อมูล	14
การวิเคราะห์ข้อมูล	15
บทที่ 4 ผลการวิเคราะห์ข้อมูล	16
บทที่ 5 สรุปผล และข้อเสนอแนะ	45
ภาคผนวก	47

บทที่ 1 บทนำ

หลักการและเหตุผล

ตามพระราชบัญญัติสถาบันวิทยาลัยชุมชน พ.ศ. 2558 ในบททั่วไป มาตรา 8 เพื่อประโยชน์ในการจัดการศึกษาในระดับอุดมศึกษาที่ต่ำกว่าปริญญา ให้สถาบันเป็นสถานศึกษาซึ่งจัดการศึกษาโดยวิทยาลัยชุมชน มีวัตถุประสงค์เพื่อให้การศึกษา วิจัย ให้บริการทางวิชาการ ทุนบำรุงศิลปะและวัฒนธรรม และส่งเสริมการเรียนรู้ตลอดชีวิต เพื่อสร้างความเข้มแข็งของท้องถิ่นและชุมชน การพัฒนาที่ยั่งยืน สร้างศักยภาพของบุคคล ตอบสนองและสอดคล้องต่อความต้องการ และการประกอบอาชีพของท้องถิ่นและชุมชนซึ่งนำไปสู่การพัฒนาประเทศ มาตรา 9 (1) การสร้างโอกาสและการเข้าถึงการศึกษาในระดับอุดมศึกษาที่ต่ำกว่าปริญญาและการเรียนรู้ตลอดชีวิตของประชาชน ด้วยกระบวนการจัดการศึกษาที่หลากหลาย สามารถเข้าถึงผู้เรียนในชุมชนได้อย่างทั่วถึง และมาตรา 9 (2) การตอบสนองต่อความต้องการของท้องถิ่น และชุมชนในเรื่องการศึกษา การฝึกอบรมด้านวิชาการหรือด้านอาชีพ (พระราชบัญญัติสถาบันวิทยาลัยชุมชน พ.ศ. 2558 : 2) ประกอบกับพระราชบัญญัติงบประมาณรายจ่าย ประจำปีงบประมาณ พ.ศ. 2565 ได้กำหนดเป้าหมายผลผลิต ตามพันธกิจด้านการบริการวิชาการ : จำนวนผู้รับบริการหลักสูตรฝึกอบรม

จำนวน	6,000	คน
-------	-------	----

สถาบันวิทยาลัยชุมชน ในฐานะหน่วยงานกลางได้ดำเนินการตามอำนาจหน้าที่ในการกำกับตรวจสอบ ติดตาม ประเมินผลและรายงานผลการดำเนินงานวิทยาลัยชุมชน โดยการกำหนดแนวทาง และมาตรการในการกำกับ ตรวจสอบ ติดตาม ประเมินผลและรายงานผลการดำเนินงานวิทยาลัยชุมชน ในการจัดการศึกษาและฝึกอบรมของวิทยาลัยชุมชนมาอย่างต่อเนื่อง ตั้งแต่ปีงบประมาณ พ.ศ. 2549 – ปัจจุบัน ได้กำหนดให้วิทยาลัยชุมชนทุกแห่ง ดำเนินการติดตามผลผู้ผ่านหลักสูตรฝึกอบรม เพื่อให้ได้มาซึ่งข้อมูลสารสนเทศที่แสดงถึงการบรรลุเป้าหมายผลผลิตตามตัวชี้วัดดังกล่าวข้างต้นได้อย่างมีประสิทธิภาพ สำหรับการดำเนินงานในปีงบประมาณ พ.ศ. 2565 สถาบันวิทยาลัยชุมชนนำระบบวิทยาลัยชุมชนอิเล็กทรอนิกส์ (e - Community College) ด้านงานทะเบียนวัดผล และประเมินผลการศึกษาใช้ในการเก็บข้อมูลการฝึกอบรมหลักสูตรฝึกอบรมของวิทยาลัยชุมชน และเชื่อมโยงฐานข้อมูลการติดตามดังกล่าวไปยังระบบสารสนเทศเพื่อเชื่อมโยงการศึกษาและการมีงานทำ (ระบบติดตามภาวะการมีงานทำ) ของผู้ผ่านหลักสูตรฝึกอบรมของวิทยาลัยชุมชน เพื่อให้ได้ระบบการติดตามผู้ผ่านหลักสูตรฝึกอบรมของวิทยาลัยชุมชนที่มีประสิทธิภาพมากยิ่งขึ้นต่อไป

วัตถุประสงค์

1. เพื่อดำเนินการติดตามผลการจัดหลักสูตรฝึกอบรมของวิทยาลัยชุมชน ประจำปีงบประมาณ พ.ศ. 2565 ของวิทยาลัยชุมชน 20 แห่ง
2. เพื่อกำกับ ตรวจสอบ และประเมินผลการดำเนินงานการจัดหลักสูตรฝึกอบรมภายใต้ตัวชี้วัดและค่าเป้าหมายผลผลิตเชิงคุณภาพตามพระราชบัญญัติงบประมาณรายจ่าย ประจำปีงบประมาณ พ.ศ. 2565 คือ “กำหนดเป้าหมายผลผลิต ตามพันธกิจด้านการบริการวิชาการ : จำนวนผู้รับบริการหลักสูตรฝึกอบรม จำนวน 6,000 คน” ของวิทยาลัยชุมชน 20 แห่ง

ขอบเขตการดำเนินงาน

1. ขอบเขตผู้ให้ข้อมูล

การติดตามผลผู้สำเร็จหลักสูตรฝึกอบรมเป็นการเก็บรวบรวมข้อมูลจากผู้เข้าอบรมหลักสูตรฝึกอบรมจากวิทยาลัยชุมชน ปีงบประมาณ พ.ศ. 2565 จำนวนทั้งสิ้น 8,409 คน (ข้อมูล ณ วันที่ 20 ธันวาคม 2565)

2. ขอบเขตเนื้อหา

เป็นการติดตามผลการจัดหลักสูตรฝึกอบรมของวิทยาลัยชุมชนเมื่อสิ้นสุดการฝึกอบรม
ประกอบด้วย ดังนี้

- (1) ข้อมูลทั่วไป การประกอบอาชีพและจุดมุ่งหมายก่อนเข้ารับการอบรม
- (2) ผลของการฝึกอบรมเมื่อสิ้นสุดการอบรม
- (3) ข้อเสนอแนะ

3. ขอบเขตระยะเวลา

เป็นการดำเนินการติดตามผลการจัดหลักสูตรฝึกอบรมที่วิทยาลัยชุมชนดำเนินการ
ในปีงบประมาณ พ.ศ. 2 5 6 5 (ตั้งแต่เดือนตุลาคม 2564 - กันยายน 2565)

4. ขอบเขตพื้นที่

วิทยาลัยชุมชน 20 จังหวัด ประกอบด้วย วิทยาลัยชุมชนแม่ฮ่องสอน พิจิตร ตาก บุรีรัมย์
มุกดาหาร หนองบัวลำภู สระแก้ว อุทัยธานี ระนอง นราธิวาส ยะลา ปัตตานี สตูล สมุทรสาคร ตราด พังงา
ยโสธร แพร่ สงขลา และน่าน

ผลที่คาดว่าจะได้รับ

1. ได้ข้อมูลสารสนเทศเชิงคุณภาพด้านการจัดหลักสูตรฝึกอบรมในภาพรวมของวิทยาลัยชุมชน
20 แห่ง ในปีงบประมาณ พ.ศ. 2 5 6 5
2. ผู้บริหารและหน่วยงานที่เกี่ยวข้องสามารถนำข้อมูลสารสนเทศจากผลการจัดหลักสูตรฝึกอบรม
ของวิทยาลัยชุมชนไปใช้ประโยชน์ในการปรับปรุงประสิทธิภาพการดำเนินงานจัดฝึกอบรม การบริหารจัดการ
และการกำหนดนโยบาย/แนวทางการส่งเสริม สนับสนุนการดำเนินงานของวิทยาลัยชุมชนให้มีประสิทธิภาพ
สอดคล้องกับปัญหา ความต้องการและความพึงพอใจของผู้รับบริการต่อไป

บทที่ 2 แนวทางการจัดหลักสูตรฝึกอบรมของวิทยาลัยชุมชน

พระราชบัญญัติสถาบันวิทยาลัยชุมชน พ.ศ. 2558 มาตรา 8 เพื่อประโยชน์ในการจัดการศึกษาในระดับอุดมศึกษาที่ต่ำกว่าปริญญา ให้สถาบันเป็นสถานศึกษาซึ่งจัดการศึกษาโดยวิทยาลัยชุมชน มีวัตถุประสงค์เพื่อให้การศึกษา วิจัย ให้บริการทางวิชาการ ทะนุบำรุงศิลปะและวัฒนธรรม และส่งเสริมการเรียนรู้ตลอดชีวิต เพื่อสร้างความเข้มแข็งของท้องถิ่นและชุมชน การพัฒนาที่ยั่งยืน เสริมสร้างศักยภาพบุคคล ตอบสนองและสอดคล้องต่อความต้องการ และการประกอบอาชีพของท้องถิ่นและชุมชน ซึ่งนำไปสู่การพัฒนาประเทศ และมาตรา 9 การดำเนินการเพื่อให้บรรลุวัตถุประสงค์ตามมาตรา 8 สถาบันต้องให้ความสำคัญ และคำนึงถึง “(1) การสร้างโอกาสและการเข้าถึงการศึกษาระดับอุดมศึกษาที่ต่ำกว่าปริญญา และการเรียนรู้ตลอดชีวิตของประชาชน ด้วยกระบวนการจัดการศึกษาในรูปแบบที่หลากหลาย สามารถเข้าถึงผู้เรียนในชุมชนได้อย่างทั่วถึง (2) การตอบสนองต่อความต้องการของท้องถิ่นและชุมชนในเรื่องการศึกษา การฝึกอบรม ด้านวิชาการหรือด้านวิชาชีพ” อีกทั้ง การจัดการศึกษารูปแบบวิทยาลัยชุมชนตามแผนกลยุทธ์การศึกษาของวิทยาลัยชุมชน ระยะ 5 ปี (พ.ศ. 2558 - 2562) มีเป้าหมายขับเคลื่อนการจัดการศึกษาใน Track ชุมชน : Track อาชีพ : Track อนุปริญญา ในระยะ 5 ปี ให้ได้สัดส่วน 30 : 50 : 20 โดยการจัดหลักสูตรพัฒนาอาชีพ เน้นการจัดการศึกษาตามรูปแบบใน Track อาชีพ ในสาขาวิชาที่สอดคล้องกับความต้องการและปัญหาของชุมชน ด้านต่าง ๆ ที่มีลักษณะหลักสูตรที่หลากหลาย มีมาตรฐานทางวิชาการที่จะนำไปสู่การเทียบโอนหน่วยกิตกับการศึกษาในระบบได้ในอนาคต จะเห็นได้ว่าภาระหน้าที่หรือพันธกิจ “การฝึกอบรม” เป็นภาระหน้าที่สำคัญที่ต้องดำเนินการอย่างหลากหลาย สามารถเข้าถึงผู้เรียนในชุมชนได้อย่างทั่วถึง เสริมสร้างศักยภาพบุคคล ตอบสนองและสอดคล้องต่อความต้องการและการประกอบอาชีพของท้องถิ่นและชุมชน โดยมีข้อมูลที่เกี่ยวข้องกับแนวทางการหลักสูตรฝึกอบรมของวิทยาลัยชุมชน ดังนี้

1. การฝึกอบรมและพัฒนาหลักสูตรฝึกอบรม

การฝึกอบรม (Training) เป็นการจัดการเรียนรู้รูปแบบหนึ่งที่ต้องการเสริมสร้างบุคคลให้มีความรู้ความสามารถ และคุณลักษณะตามที่ต้องการ โดยใช้เวลาฝึกอบรมในช่วงสั้น (Short cycle) แบ่งเป็น 2 ประเภท คือ

- 1.1 หลักสูตรฝึกอบรม (Training Courses) ใช้เวลาฝึกอบรมระหว่าง 6-200 ชั่วโมง แบ่งออกเป็น
 - (1) หลักสูตรฝึกอบรมด้านอาชีพ ใช้เวลาฝึกอบรมตั้งแต่ 45 ชั่วโมงขึ้นไป
 - (2) การให้บริการวิชาการแก่ชุมชน ในลักษณะหลักสูตรฝึกอบรม ใช้เวลาฝึกอบรมน้อยกว่า 45 ชั่วโมง
- 1.2 หลักสูตรประกาศนียบัตร (Certificated courses) ใช้เวลาเรียนรู้และฝึกอบรมไม่เกิน 1 ปีการศึกษา

หลักสูตรการฝึกอบรม (T r a i n i n g C o u r s e s)

หลักสูตรการฝึกอบรม หมายถึง หลักสูตรที่มีวัตถุประสงค์การเรียนรู้ในการเป็นคนดี มีหลักวิชา มีทักษะการปฏิบัติและความสามารถในการจัดการ ในงานหรือกิจกรรมเฉพาะอย่าง เมื่อฝึกอบรมเสร็จจะสามารถประเมินผลการเรียนรู้ได้ชัดเจนทันที และสามารถติดตามประเมินการนำผลการฝึกอบรมไปใช้ในการพัฒนาการทำงาน อาชีพ และการสร้างคุณค่าเพิ่มให้กับตัวเองและสังคมได้ โดยมีลักษณะของหลักสูตร ดังนี้

- (1) เป็นหลักสูตรที่ต้องการพัฒนาคุณภาพชีวิตและการทำงาน
- (2) เป็นหลักสูตรเสริมสร้างสมรรถภาพของคนวัยทำงาน หรือตอบสนองความต้องการเฉพาะของคนสูงอายุ

(3) เป็นหลักสูตรที่มี “ผลสัมฤทธิ์การเรียนรู้” มีความสมบูรณ์ในการทำงานอย่างใดอย่างหนึ่ง

(4) เป็นหลักสูตรที่ช่วยแก้ปัญหาของปัจเจกบุคคลหรือชุมชน

ลักษณะเฉพาะหลักสูตรฝึกอบรม

(1) ปรัชญา

อัญเชิญปรัชญาเศรษฐกิจพอเพียงของพระบาทสมเด็จพระเจ้าอยู่หัวภูมิพลอดุลยเดชมาเป็นหลักในการจัดระบบ การดำเนินชีวิต และการเรียนรู้เพื่อพัฒนาคุณภาพชีวิตและสังคมอย่างต่อเนื่องและการบูรณาการหลักคิด หลักวิชา และการปฏิบัติเข้าด้วยกันอย่างสมดุล ทำให้เกิดคุณธรรมนำความรู้และการปฏิบัติ

(2) วัตถุประสงค์

สร้างความสำเร็จในตัวผู้เรียนเกี่ยวกับความรู้ ความเข้าใจ ทักษะการทำงาน และคุณธรรม จริยธรรม เพื่อให้สามารถนำไปใช้ได้ทันที

(3) ความเหมาะสมกับผู้เรียน

ระบุว่าหลักสูตรการฝึกอบรมเหมาะสมกับผู้เรียนชนิดใด และมีพื้นฐานความรู้ระดับใด

(4) วิธีการพัฒนาหลักสูตร

กระบวนการพัฒนาหลักสูตร มีขั้นตอนสำคัญดังนี้

- การสำรวจความต้องการในการฝึกอบรมหรือเรียนรู้

- การออกแบบหลักสูตร

- การจัดการเรียนรู้หรือการฝึกอบรม

- การประเมินผล

- การติดตามการฝึกอบรม

(5) เวลา

กำหนดเวลาตามจุดเน้นในหลักวิชา วิธีบริหารจัดการและการฝึกปฏิบัติ นับเวลาเป็นจำนวนชั่วโมง ระหว่าง 6 - 200 ชั่วโมง

(6) โครงสร้างของหลักสูตร

หลักสูตรการฝึกอบรม มีองค์ประกอบ 3 ส่วน คือ หลักวิชาหรือทฤษฎี การฝึกปฏิบัติ และคุณลักษณะที่ต้องการสร้างให้กับผู้เรียน หลักสูตรใดที่ประสงค์หรือสามารถนำผลการเรียนรู้ไป เทียบโอน ได้ต้องระบุน้ำความรู้พื้นฐานก่อนเข้าเรียนของผู้เรียน และระบุทฤษฎีและการปฏิบัติ เป็นหน่วยกิตตามเกณฑ์มาตรฐานหลักสูตร คือ

- รายวิชาภาคทฤษฎี ที่ใช้เวลาบรรยายหรืออภิปราย ไม่น้อยกว่า 15 ชั่วโมงต่อการ
การศึกษาปกติ โดยมีค่าเท่ากับ 1 หน่วยกิตระบบทวิภาค

- รายวิชาภาคปฏิบัติ ที่ใช้เวลาฝึกหรือทดลอง ไม่น้อยกว่า 30 ชั่วโมงต่อการ
ศึกษาปกติ โดยมีค่าเท่ากับ 1 หน่วยกิตระบบทวิภาค

- การฝึกงานหรือการฝึกภาคสนาม ที่ใช้เวลาฝึกไม่น้อยกว่า 45 ชั่วโมงต่อการ
ศึกษาปกติ โดยมีค่าเท่ากับ 1 หน่วยกิตระบบทวิภาค

- การทำโครงการหรือกิจกรรมการเรียนอื่นใดตามที่ได้รับมอบหมายที่ใช้เวลาทำ
โครงการ หรือกิจกรรมนั้น ๆ ไม่น้อยกว่า 45 ชั่วโมงต่อการศึกษาปกติ โดยมีค่าเท่ากับ 1 หน่วยกิตระบบ
ทวิภาค

(7) สารการเรียนรู้

ประกอบด้วยหลักวิชา กระบวนการจัดการ ทักษะการปฏิบัติ คุณลักษณะที่เน้นและ
คุณธรรม จริยธรรม

(8) การจัดการเรียนรู้

การจัดการเรียนการสอนเน้นผู้เรียนเป็นสำคัญ มีกระบวนการของหลักคิด หลักวิชา
และการปฏิบัติ โดยให้ความสำคัญกับการฝึกปฏิบัติมากที่สุด

(9) การประเมิน

จัดการประเมิน 2 ประการ คือ ประการแรก การประเมินการเรียนรู้หลักการ
ฝึกอบรม โดยใช้ผลลัพธ์การเรียนรู้และสารการเรียนรู้เป็นเกณฑ์ และประการที่สอง การติดตามประเมิน
การนำเอาผลการฝึกอบรมไปใช้ในชีวิตจริงให้เกิดคุณค่าเพิ่มแก่ชีวิตและสังคม

(10) ผู้สอนหรือผู้ฝึกอบรม

ผู้สอน คือ ผู้รู้ ผู้ชำนาญเฉพาะทาง ต้องมีลักษณะสำคัญอย่างน้อย 3 ประการ คือ
ประการแรก เป็นผู้ที่มีประสบการณ์และความชำนาญการตรงกับธรรมชาติของหลักสูตรหรืองานอาชีพหรือ
กิจกรรมเฉพาะอย่าง ประการที่สองมีความสามารถในการจัดการเรียนรู้และประเมิน ประการสุดท้ายมี
ความปรารถนาดี ให้เกียรติ และรับผิดชอบ เอาใจใส่ต่อความก้าวหน้าของผู้เรียน

(11) หลักฐานการเรียนรู้

จัดให้มีวุฒิบัตรหรือสัมฤทธิ์บัตร แสดงชื่อหลักสูตร ผลสำเร็จของการเรียนรู้ใน
หลักสูตรและระยะเวลา (จำนวนชั่วโมง) ในการฝึกอบรม หลักฐานผลการเรียนรายวิชาที่มีมาตรฐานตรงกับ
มาตรฐานหลักสูตรอุดมศึกษา ต้องเก็บรักษาไว้เพื่อประโยชน์ของผู้เรียน จะนำไปเทียบโอนผลการเรียนและ
เทียบประสบการณ์ได้

(12) ค่าใช้จ่าย

การคิดค่าใช้จ่ายในการฝึกอบรมมี 2 ประเภท
ประเภทที่ 1 เป็นการฝึกอบรมให้กับประชาชนตามนโยบายของรัฐ เพื่อเสริมสร้าง
สมรรถภาพในการดำเนินชีวิตหรือการแก้ปัญหา หรือการเสริมสร้างคุณลักษณะเฉพาะอย่าง โดยใช้งบประมาณ
แผ่นดินเป็นหลัก และอาจเรียกเก็บจากผู้เข้ารับการฝึกอบรมในอัตราต่ำหรือต่ำมาก
ประเภทที่ 2 เป็นการฝึกอบรมที่เป็นความต้องการของบุคคลหรือหน่วยงาน องค์กร
ของรัฐ หรือองค์กรเอกชน เพื่อพัฒนาความสามารถของผู้เข้าฝึกอบรมตามที่ตกลงกัน ค่าใช้จ่ายในการฝึกอบรม
ต้องเรียกเก็บจากผู้เข้ารับการฝึกอบรมหรือหน่วยงานต้นสังกัดในอัตราที่แปรตามระดับความลึก/กว้างของ
หลักสูตร วัสดุและคุณภาพ มาตรฐานที่ตกลงร่วมกัน

การพัฒนาหลักสูตร

ขั้นตอน	กระบวนการ	ผลสำเร็จ
1. การสำรวจภูมิสังคมของจังหวัด (กรณียังไม่มีระบบข้อมูลสารสนเทศ)	<ul style="list-style-type: none"> ● เก็บรวบรวมข้อมูลพื้นฐานของจังหวัดในที่ตั้งของวิทยาลัยชุมชน ประกอบด้วย <ol style="list-style-type: none"> (1) ประชากรและการศึกษาของประชากร (2) อาชีพ รายได้ (3) สภาพภูมิศาสตร์และสิ่งแวดล้อม (4) สภาพสังคมและวัฒนธรรม (5) สถานศึกษา องค์กรภาครัฐ องค์กรภาคเอกชน องค์กรศาสนา (6) ทรัพยากรธรรมชาติ และเศรษฐกิจ ฯลฯ 	<ul style="list-style-type: none"> ● ระบบข้อมูลสารสนเทศพื้นฐานของจังหวัดในที่ตั้งวิทยาลัยชุมชน จำแนกหมวดหมู่
2. การวิเคราะห์ความต้องการทางการศึกษาของชุมชน	<ul style="list-style-type: none"> ● เลือกรูปแบบการศึกษาความต้องการให้เหมาะกับชุมชน ● กำหนดกลุ่มเป้าหมายในการศึกษา ● ใช้แบบสำรวจหรือแบบสอบถาม เก็บรวบรวมข้อมูล ● สัมภาษณ์ผู้เรียน นายจ้าง ผู้ทรงคุณวุฒิ หรือผู้ประกอบการ ● จัดประชุมผู้เรียน ผู้จ้างงานและผู้พัฒนาหลักสูตร ● สังเกตและวิเคราะห์กระบวนการปฏิบัติงานเพื่อค้นคว้าหาความรู้ในการทำงาน 	<ul style="list-style-type: none"> ● ความคิด ความเชื่อ และค่านิยมของชุมชนเกี่ยวกับการศึกษาเรียนรู้ ● ความต้องการของผู้เรียนหรือผู้จ้างงานหรือชุมชน ในด้าน <ol style="list-style-type: none"> (1) ความรู้ประเภทต่าง ๆ (2) ลักษณะอาชีพ (3) ลักษณะงานหรือกิจกรรม ● คุณลักษณะที่ต้องการเสริมสร้าง <ul style="list-style-type: none"> ● การจัดประเภทความต้องการฝึกอบรม
3. การแปลความต้องการเป็นปรัชญาและวัตถุประสงค์ของหลักสูตร	<ul style="list-style-type: none"> ● จัดประเภทความต้องการเป็นกลุ่มความรู้ กลุ่มทักษะและกลุ่มคุณลักษณะแล้วกำหนดชื่อหลักสูตร ● แปลความต้องการไปสู่ความคิด ความเชื่อที่เป็นหลักสำคัญในการกำกับการพัฒนาหลักสูตรและร้อยเรียงเป็นภาษาที่มีความหมายบ่งบอกเจตจำนงที่ชัดเจนในรูปของปรัชญา ● แปลความต้องการในแต่ละกลุ่มไปเป็นวัตถุประสงค์ ที่ระบุลักษณะ ความรู้ ทักษะ และคุณลักษณะที่ชัดเจน 	<ul style="list-style-type: none"> ● ชื่อหลักสูตร ● ปรัชญาของหลักสูตร ● วัตถุประสงค์ของหลักสูตร

ขั้นตอน	กระบวนการ	ผลสำเร็จ
4. การกำหนดโครงสร้างหลักสูตร	<ul style="list-style-type: none"> ● แพลตฟอร์มประสงค์ไปเป็นสัดส่วนของสาระที่ต้องการเรียนรู้ ในรูปของความรู้ ทักษะที่เป็นพื้นฐาน เรียกว่า วิชาแกน และในรูปของความรู้ ทักษะ และคุณลักษณะที่เป็นเป้าหมายความสำเร็จของหลักสูตร เรียกว่า วิชาเฉพาะ พร้อมกำหนดจำนวนหน่วยกิต 	<ul style="list-style-type: none"> ● โครงสร้างของหลักสูตรที่ประกอบด้วย วิชาแกนและวิชาเฉพาะ ● จำนวนหน่วยกิตของวิชาแกน วิชาเฉพาะ และหน่วยกิตรวม ของหลักสูตร ● ระยะเวลาในการจัดการเรียนรู้
5. การออกแบบรายวิชา	<ul style="list-style-type: none"> ● คติวิเคราะห์ ความรู้และทักษะที่จำเป็นต้องเรียน เป็นพื้นฐานในการเรียน และผู้เรียนยังไม่มีพื้นฐานมาก่อน จัดเป็นกลุ่มรายวิชาแกน ● คติวิเคราะห์ ความรู้ ทักษะ และคุณลักษณะที่จำเป็นต้องสร้างตามวัตถุประสงค์ และกำหนดรายวิชา เป็นกลุ่มวิชาเฉพาะ ● จัดทำรายละเอียดรายวิชา และเลือกที่ใช้รูปแบบใดรูปแบบหนึ่ง คือ <ol style="list-style-type: none"> (1) รายวิชาที่มีองค์ประกอบ 2 ส่วน คือ วัตถุประสงค์และคำอธิบายรายวิชา เป็นรูปแบบที่ใช้ทั่วไป (2) รายวิชาที่มีองค์ประกอบ 4 ส่วน คือ ผลลัพธ์การเรียนรู้ สาระ กระบวนการหรือกิจกรรมการเรียนรู้ และการประเมิน เป็นรูปแบบใหม่ ● รายวิชาหนึ่งอาจจัดในรูปบูรณาการ คือ ความเชื่อมโยง ความรู้ ทักษะ และคุณลักษณะรวมกัน หรือแยกการฝึกปฏิบัติออกไปฝึกเป็นรายเฉพาะ 	<ul style="list-style-type: none"> ● รายวิชาในกลุ่มวิชาแกน เรียงลำดับตามการจัดการเรียนรู้ ก่อนหรือหลัง ● รายวิชาในกลุ่มวิชาเฉพาะ เรียงลำดับตามการจัดการเรียนรู้ ก่อนหรือหลัง
6. การจัดทำแผนการเรียนรู้และการสอน (Course syllabus)	<ul style="list-style-type: none"> ● จัดทำแผนการเรียนรู้และการสอน โดยมีองค์ประกอบสำคัญ คือ ผลลัพธ์การเรียนรู้ สาระ กระบวนการหรือกิจกรรม และการประเมิน ● วิเคราะห์และกำหนดผลลัพธ์การเรียนรู้ที่ครอบคลุมความรู้ ความเข้าใจ ทักษะการคิด ทักษะการเรียนรู้ ทักษะการปฏิบัติ คุณธรรมจริยธรรม ● กำหนดสาระ (ความรู้) ทักษะหรือลักษณะ 	<ul style="list-style-type: none"> ● แผนการเรียนรู้และการสอนแต่ละรายวิชา ที่เน้นผู้เรียนเป็นสำคัญ ● รายละเอียดของแผน มีผลลัพธ์การเรียนรู้ สาระ กระบวนการหรือกิจกรรม และการประเมินที่ชัดเจน

ขั้นตอน	กระบวนการ	ผลสำเร็จ
	<p>งานที่ต้องฝึก แบ่งเป็นหน่วยการเรียนรู้ และ กำหนดเวลาที่ใช้ในการเรียนการสอนในแต่ละ หน่วย จัดเรียงลำดับหน่วยการเรียนรู้ว่าอะไร ควรเรียนก่อนเรียนหลัง (การกำหนดผลลัพธ์ การเรียนรู้และสาระ คิดไปพร้อมกัน)</p> <ul style="list-style-type: none"> ● ออกแบบกระบวนการเรียนรู้โดยคิดทีละ หน่วยการเรียนรู้ ที่ได้กำหนดสาระและ ผลลัพธ์ไว้แล้ว ว่าควรใช้กิจกรรมอะไรที่ เหมาะกับธรรมชาติของผู้เรียน เหมาะกับ สาระ และเป็นวิธีการที่เน้นผู้เรียนเป็น สำคัญ ● กำหนดวิธีวัดและประเมินผลการเรียนรู้ โดยคิดทีละหน่วยการเรียนรู้จากผลลัพธ์การ เรียนรู้ สาระ และกระบวนการเรียนรู้ที่ กำหนดไว้แล้วโดยวิเคราะห์ว่าผลลัพธ์การ เรียนรู้ที่ต้องการนั้น จะวัดผลที่เกิดขึ้นด้วย วิธีการใด ใช้เครื่องมืออะไร ใช้เกณฑ์อะไร ตัดสิน พร้อมกับให้แบ่งน้ำหนักของคะแนน ในแต่ละหน่วยการเรียนรู้ให้ชัดเจน 	

2. สถิติการติดตามผู้เข้าอบรมหลักสูตรฝึกอบรม

จากการติดตามผลผู้เข้าอบรมหลักสูตรฝึกอบรม ในปีงบประมาณ พ.ศ. 2549 – 2563 พบว่ามากกว่าร้อยละ 70 ของผู้ผ่านหลักสูตรฝึกอบรมจากวิทยาลัยชุมชนสามารถนำความรู้ที่ได้ไปประกอบอาชีพหรือพัฒนางานที่ทำอยู่ และนำไปใช้ในชีวิตประจำวัน ร้อยละ 10 ขึ้นไป รายละเอียด ดังตาราง

ตารางที่ 1 ผลการติดตามผู้เข้าอบรมหลักสูตรฝึกอบรม ในปีงบประมาณ พ.ศ. 2549 – 2563

ปีงบประมาณ	จำนวนผู้เข้าอบรมหลักสูตรฝึกอบรม	ผู้ตอบแบบสอบถาม		นำความรู้ที่ได้ไปประกอบอาชีพหรือพัฒนางานที่ทำอยู่		นำไปใช้ใน ชีวิตประจำวัน		อื่นๆ	
		จำนวน	ร้อยละ	จำนวน	ร้อยละ	จำนวน	ร้อยละ	จำนวน	ร้อยละ
พ.ศ. 2549	22,227	10,992	49.45	8,546	77.75	1,568	14.26	878	8
พ.ศ. 2550	23,396	15,697	67.09	10,991	70.02	4,583	29.2	123	0.78
พ.ศ. 2551	24,010	17,942	74.72	13,853	70.17	5,728	29.01	161	0.82
พ.ศ. 2552	27,117	21,289	78.51	18,258	85.76	2,970	13.95	61	0.29
พ.ศ. 2553	15,711	12,461	79.31	10,774	86.46	1,362	10.93	254	2.04
พ.ศ. 2554	28,677	21,729	75.77	18,813	90.13	10,832	51.89	429	2.06
พ.ศ. 2555	18,991	16,586	87.34	14,967	90.98	9,107	55.36	2,130	12.95
พ.ศ. 2556	24,746	21,786	92.34	20,258	94.63	10,497	49.04	1,670	7.8
พ.ศ. 2557	23,139	21,489	96.32	20,277	94.59	10,450	48.75	3,904	18.21
พ.ศ. 2558	20,209	18,630	92.19	16,765	91.13	9,425	51.23	954	5.19
พ.ศ. 2559	18,740	8,238	82.14	13,852	91.66	n/a	n/a	1,541	10.01
พ.ศ. 2560	8,512	8,238	96.78	7,678	93.32	5,207	63.28	576	7
พ.ศ. 2561	9,127	8,408	92.12	340	88.69	318	57.47	524	6.23
พ.ศ. 2562	8,748	8,097	92.56	7,203	89.59	3,464	43.08	57	0.71
พ.ศ. 2563	2,908	2,732	93.95	2,395	88.61	937	34.67	6	0.22

3. เป้าหมายการให้บริการหลักสูตรฝึกอบรมของวิทยาลัยชุมชน ในปีงบประมาณ พ.ศ. 2565

พระราชบัญญัติงบประมาณรายจ่าย ประจำปีงบประมาณ พ.ศ. 2565 ได้กำหนดเป้าหมายผลผลิตภายใต้ผลผลิต: ผู้รับบริการการศึกษาในวิทยาลัยชุมชน โดยมีตัวชี้วัดเป็นเป้าหมายผลผลิตของการให้บริการหลักสูตรฝึกอบรมของวิทยาลัยชุมชน คือจำนวนผู้รับบริการหลักสูตรฝึกอบรม จำนวน 6,000 คน

บทที่ 3 วิธีดำเนินการ

การติดตามผลผู้ผ่านหลักสูตรฝึกอบรมของวิทยาลัยชุมชน ในปีงบประมาณ พ.ศ. 2565 มีขั้นตอนการดำเนินงานดังนี้

1. สถาบันวิทยาลัยชุมชนกำหนดปฏิทิน แนวปฏิบัติ และแบบสอบถามสำหรับการเก็บรวบรวมข้อมูลผู้ผ่านหลักสูตรฝึกอบรม ประจำปีงบประมาณ และแจ้งให้วิทยาลัยชุมชนทราบและถือเป็นแนวปฏิบัติ
2. วิทยาลัยชุมชนที่ดำเนินการจัดหลักสูตรฝึกอบรมทั้ง 20 แห่ง รวบรวมข้อมูลผู้รับบริการที่ผ่านหลักสูตรฝึกอบรม โดยใช้แบบสอบถามที่กำหนด และบันทึกข้อมูลผ่านระบบสารสนเทศเพื่อเชื่อมโยงการศึกษาและการปฏิบัติงาน (ระบบภาวะการปฏิบัติงาน) ให้แล้วเสร็จภายในวันที่ 15 ตุลาคม 2565
3. สถาบันวิทยาลัยชุมชนตรวจสอบข้อมูลในระบบ และร่วมกับวิทยาลัยชุมชนแก้ไขความผิดพลาดของข้อมูล จากนั้นดำเนินการ Export ฐานข้อมูลผลการติดตามผู้เข้าอบรมหลักสูตรฝึกอบรมออกจากระบบภาวะการปฏิบัติงาน เพื่อคำนวณผลทางสถิติ
4. สถาบันวิทยาลัยชุมชนจัดทำสรุปและรายงานผลผู้ผ่านหลักสูตรฝึกอบรมของวิทยาลัยชุมชนในภาพรวมประจำปีงบประมาณ และเผยแพร่ให้แก่บุคลากรทั้งในระดับสถาบันวิทยาลัยชุมชน และวิทยาลัยชุมชนนำไปใช้ประโยชน์ในส่วนที่เกี่ยวข้องต่อไป

ประชากรที่ให้ข้อมูล

การติดตามผู้ผ่านหลักสูตรฝึกอบรมจากวิทยาลัยชุมชน 20 แห่ง เป็นการเก็บรวบรวมข้อมูลจากผู้เข้าอบรมหลักสูตรฝึกอบรม ของวิทยาลัยชุมชน 20 แห่ง ในปีงบประมาณ พ.ศ. 2565 (ตั้งแต่วันที่ 1 ตุลาคม 2564 - 30 กันยายน 2565) จำนวน 8,409 คน

การเก็บรวบรวมข้อมูล

1. เครื่องมือที่ใช้ในการเก็บรวบรวมข้อมูล

เป็นแบบสอบถามการติดตามผู้ผ่านหลักสูตรฝึกอบรมเมื่อสิ้นสุดการอบรม ปีงบประมาณ พ.ศ. 2 5 6 5 ของวิทยาลัยชุมชน แบ่งข้อคำถามออกเป็น 3 ตอน ประกอบด้วย ตอนที่ 1 ข้อมูลทั่วไป การประกอบอาชีพและจุดมุ่งหมายก่อนเข้ารับการอบรม ตอนที่ 2 ผลของการฝึกอบรมเมื่อสิ้นสุดการอบรม ตอนที่ 3 ข้อเสนอแนะ

2. การเก็บรวบรวมข้อมูล

จัดเก็บข้อมูลจากผู้ผ่านหลักสูตรฝึกอบรมเมื่อสิ้นสุดการฝึกอบรม โดยเก็บรวบรวมข้อมูลเมื่อสิ้นสุดการฝึกอบรม ผลการเก็บรวบรวมและบันทึกข้อมูลจากผู้เข้ารับการอบรมหลักสูตรฝึกอบรม จำนวน 8, 409 คนมีผู้ตอบแบบสอบถาม จำนวน 3, 137 คน คิดเป็นร้อยละ 37.30 ของผู้เข้ารับการอบรมทั้งหมด

ตารางที่ 2 จำนวนและร้อยละของผู้เข้ารับบริการฝึกอบรม หลักสูตรฝึกอบรม ประจำปีงบประมาณ พ.ศ. 2565

วิทยาลัยชุมชน	(1)	(2)	(1 เทียบกับ 2)	หมายเหตุ
	จำนวนผู้เข้ารับบริการ 2565*	จำนวนผู้ตอบแบบสอบถามทั้งหมด**	ร้อยละ	
รวม	8,409	3,137	37.31	
1. แม่ฮ่องสอน	811	42	5.18	
2. พิจิตร	522	20	3.83	
3. ตาก	512	195	38.09	
4. บุรีรัมย์	581	129	22.20	
5. มุกดาหาร	405	212	52.35	
6. หนองบัวลำภู	307	43	14.01	
7. สระแก้ว	399	100	25.06	
8. อุทัยธานี	302	301	99.67	
9. ระนอง	539	206	38.22	
10. นราธิวาส	440	147	33.41	
11. ยะลา	528	44	8.33	
12. ปัตตานี	327	250	76.45	
13. สตูล	309	206	66.67	
14. สมุทรสาคร	423	423	100.00	
15. ยโสธร	376	181	48.14	
16. พังงา	368	28	7.61	
17. ตราด	81	81	100.00	
18. แพร่	580	132	22.76	
19. สงขลา	222	20	9.01	
20. น่าน	377	377	100.00	

ดึงข้อมูลจากระบบภาวะการมีงานทำ เมื่อวันที่ 20 ธันวาคม 2565

การวิเคราะห์ข้อมูล

วิเคราะห์ข้อมูลโดยใช้การแจกแจงความถี่ และสถิติพื้นฐาน คือ ค่าร้อยละ และค่าเฉลี่ย (\bar{X})

บทที่ 4 ผลการวิเคราะห์ข้อมูล

การติดตามผู้ผ่านหลักสูตรฝึกอบรมของวิทยาลัยชุมชน ประจำปีงบประมาณ พ.ศ. 2565 ครั้งนี้เป็นการเก็บรวบรวมข้อมูลเชิงสำรวจของผู้ผ่านหลักสูตรฝึกอบรมจากวิทยาลัยชุมชน รวม 20 แห่ง ได้แก่ วิทยาลัยชุมชนแม่ฮ่องสอน พิจิตร ตาก บุรีรัมย์ มุกดาหาร หนองบัวลำภู สระแก้ว อุทัยธานี ระนอง นราธิวาส ยะลา ปัตตานี สตูล สมุทรสาคร ยโสธร พังงา ตรารด แพร่ สงขลา และน่าน โดยแบ่งการนำเสนอผลการวิเคราะห์ข้อมูลออกเป็น

- 3 ตอน ดังนี้
- ตอนที่ 1 ข้อมูลทั่วไป การประกอบอาชีพและจุดมุ่งหมายก่อนเข้ารับการอบรม
 - ตอนที่ 2 ผลของการฝึกอบรมเมื่อสิ้นสุดการอบรม
 - ตอนที่ 3 ข้อเสนอแนะ

ตอนที่ 1 ข้อมูลทั่วไป การประกอบอาชีพและจุดมุ่งหมายก่อนเข้ารับการอบรม

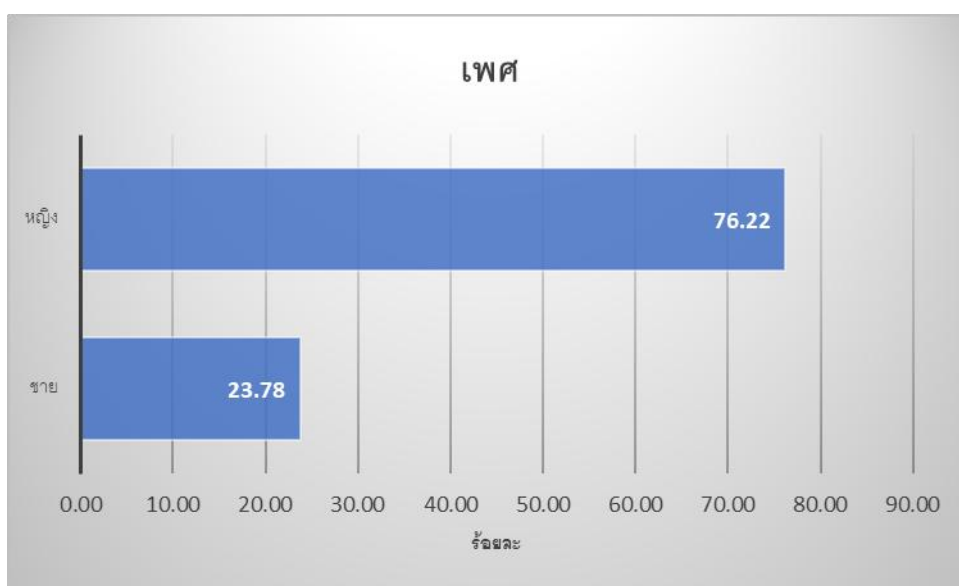
ผลการติดตามผู้ผ่านการฝึกอบรมหลักสูตรฝึกอบรมของวิทยาลัยชุมชนเมื่อสิ้นสุดการอบรม ปีงบประมาณ พ.ศ. 2565 มีผู้ตอบแบบสอบถามทั้งหมด จำนวน 3,137 คน คิดเป็นร้อยละ 37.31 ของจำนวนผู้เข้ารับการอบรมหลักสูตรฝึกอบรมจากวิทยาลัยชุมชน 20 แห่ง ในปีงบประมาณ พ.ศ. 2562 จำนวน 8,409 คน

ตารางที่ 3 จำนวนและร้อยละของผู้ผ่านหลักสูตรฝึกอบรม ปีงบประมาณ พ.ศ. 2565 จำแนกตามเพศ

วิทยาลัยชุมชน	จำนวนผู้ตอบ แบบสอบถาม ทั้งหมด	จำนวนผู้ตอบ แบบสอบถาม ข้อนี้	เพศ	
			ชาย	หญิง
	3,137	3,137	746	2,391
	ร้อยละ	100	23.78	76.22
1 แม่ฮ่องสอน	42	42	18	24
2.พิจิตร	20	20	3	17
3.ตาก	195	195	98	97
4.บุรีรัมย์	129	129	15	114
5.มุกดาหาร	212	212	48	164
6.หนองบัวลำภู	43	43	9	34
7.สระแก้ว	100	100	39	61
8.อุทัยธานี	301	301	133	168
9.ระนอง	206	206	17	189
10.นราธิวาส	147	147	21	126
11.ยะลา	44	44	3	41
12.ปัตตานี	250	250	5	245
13.สตูล	206	206	1	205
14.สมุทรสาคร	423	423	157	266
15.ยโสธร	181	181	32	149
16.พังงา	28	28	5	23

วิทยาลัยชุมชน	จำนวนผู้ตอบ แบบสอบถาม ทั้งหมด	จำนวนผู้ตอบ แบบสอบถาม ข้อนี้	เพศ	
			ชาย	หญิง
	3,137	3,137	746	2,391
	ร้อยละ	100	23.78	76.22
17.ตราด	81	81	32	49
18.แพร่	132	132	30	102
19.สงขลา	20	20	11	9
20.น่าน	377	377	69	308

จากตาราง ผู้ผ่านหลักสูตรฝึกอบรมที่ตอบคำถามข้อนี้ จำนวน 3,137 คน จากผู้ตอบแบบสอบถามทั้งหมด 3,137 คน คิดเป็นร้อยละ 100 ของผู้ตอบแบบสอบถามทั้งหมด พบว่า ส่วนใหญ่เป็นเพศหญิงจำนวน 2,391 คน ร้อยละ 76.22 และเพศชาย จำนวน 746 คน ร้อยละ 23.78 ตามลำดับ **แผนภูมิที่ 1** ร้อยละของผู้ผ่านหลักสูตรฝึกอบรม ของวิทยาลัยชุมชน 20 แห่ง ปีงบประมาณ พ.ศ. 2565 จำแนกตามเพศ

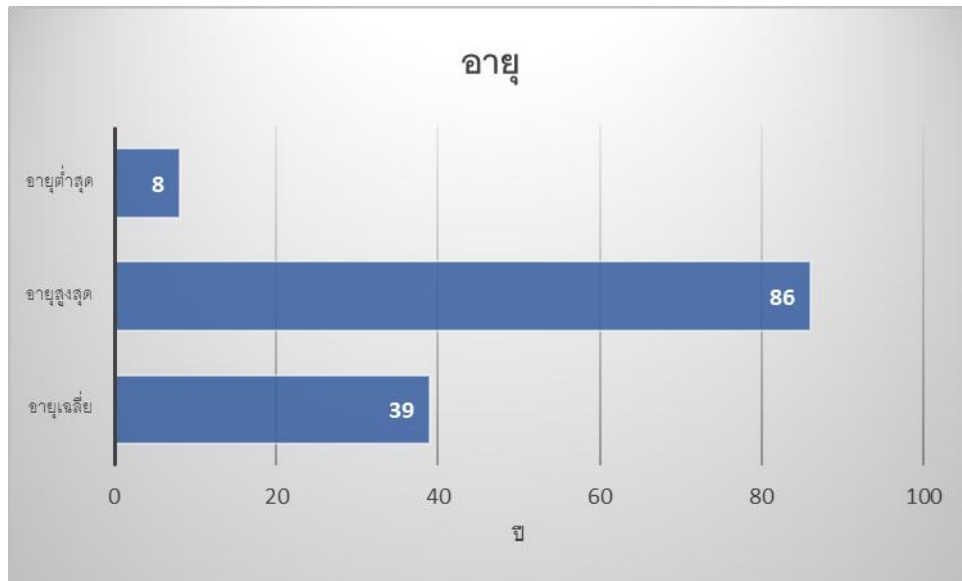


ตารางที่ 4 อายุของผู้ผ่านหลักสูตรฝึกอบรม ปีงบประมาณ พ.ศ. 2565

วิทยาลัยชุมชน	จำนวนผู้ตอบ แบบสอบถาม ทั้งหมด	จำนวนผู้ตอบ แบบสอบถาม ข้อนี้	อายุเฉลี่ย	อายุสูงสุด	อายุต่ำสุด
รวม	3,137	2,859	39	86	8
1.แม่ฮ่องสอน	42	40	21	27	17
2.พิจิตร	20	20	49	79	26
3.ตาก	195	190	29	61	16
4.บุรีรัมย์	129	127	37	79	10
5.มุกดาหาร	212	212	29	73	10
6.หนองบัวลำภู	43	43	49	74	34
7.สระแก้ว	100	80	38	76	13
8.อุทัยธานี	301	295	56	86	17
9.ระนอง	206	145	45	71	19
10.นราธิวาส	147	137	26	60	18
11.ยะลา	44	28	26	47	17
12.ปัตตานี	250	250	29	64	15
13.สตูล	206	202	48	73	19
14.สมุทรสาคร	423	361	44	80	12
15.ยโสธร	181	173	53	85	18
16.พังงา	28	24	49	64	23
17.ตราด	81	78	15	58	8
18.แพร่	132	131	41	75	14
19.สงขลา	20	20	48	66	26
20.น่าน	377	303	52	79	14

จากตาราง ผู้ผ่านหลักสูตรฝึกอบรมของวิทยาลัยชุมชนในภาพรวม มีอายุเฉลี่ย 39 ปี โดยผู้เข้า
อบรมที่มีอายุมากที่สุด คือ 86 ปี และอายุน้อยที่สุด คือ 8 ปี

แผนภูมิที่ 2 อายุของผู้ผ่านหลักสูตรฝึกอบรม เมื่อสิ้นสุดการฝึกอบรมของวิทยาลัยชุมชน 20 แห่ง
ปีงบประมาณ พ.ศ. 2565



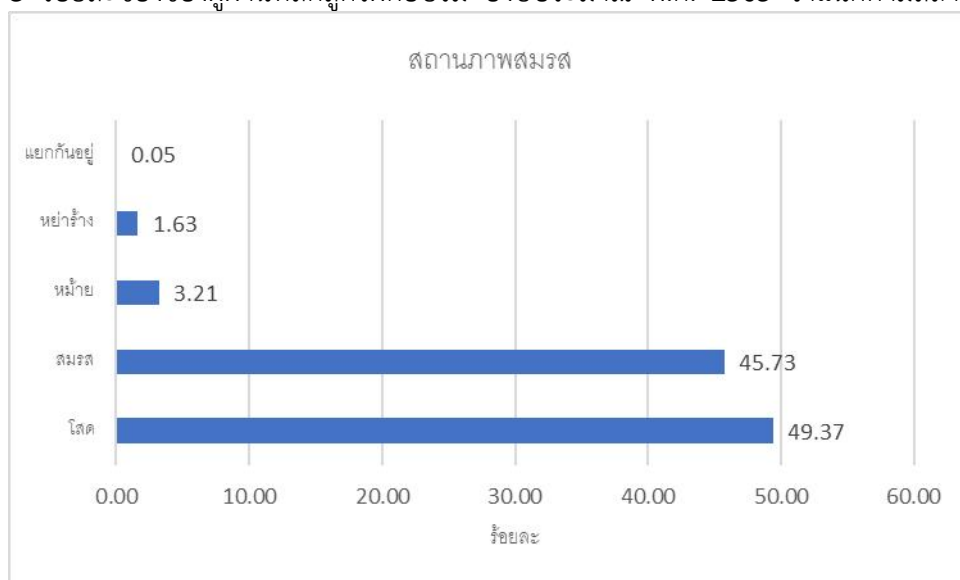
ตารางที่ 5 จำนวนและร้อยละของผู้ผ่านหลักสูตรฝึกอบรม ปีงบประมาณ พ.ศ. 2565 จำแนกตามสถานภาพสมรส

วิทยาลัยชุมชน	จำนวนผู้ตอบ แบบสอบถาม ทั้งหมด	จำนวนผู้ตอบ แบบสอบถาม ข้อนี้	สถานภาพสมรส				
			โสด	สมรส	หม้าย	หย่าร้าง	แยกกันอยู่
	3,137	1,837	907	840	59	30	1
	ร้อยละ	58.56	49.37	45.73	3.21	1.63	0.05
1.แม่ฮ่องสอน	42	38	38	-	-	-	-
2.พิจิตร	20	-	-	-	-	-	-
3.ตาก	195	189	161	24	2	2	-
4.บุรีรัมย์	129	2	1	1	-	-	-
5.มุกดาหาร	212	199	141	55	2	1	-
6.หนองบัวลำภู	43	-	-	-	-	-	-
7.สระแก้ว	100	88	63	25	-	-	-
8.อุทัยธานี	301	253	49	201	3	-	-
9.ระนอง	206	87	9	35	3	9	1
10.นราธิวาส	147	77	68	8	-	1	-
11.ยะลา	44	26	17	9	-	-	-
12.ปัตตานี	250	238	146	87	3	2	-
13.สตูล	206	47	4	39	3	1	-

วิทยาลัยชุมชน	จำนวนผู้ตอบ แบบสอบถาม ทั้งหมด	จำนวนผู้ตอบ แบบสอบถาม ข้อนี้	สถานภาพสมรส				
			โสด	สมรส	หม้าย	หย่าร้าง	แยกกันอยู่
	3,137	1,837	907	840	59	30	1
	ร้อยละ	58.56	49.37	45.73	3.21	1.63	0.05
14.สมุทรสาคร	423	218	131	78	7	2	-
15.ยโสธร	181	131	12	104	10	5	-
16.พังงา	28	-	-	-	-	-	-
17.ตราด	81	2	1	1	-	-	-
18.แพร่	132	17	7	8	2	-	-
19.สงขลา	20	-	-	-	-	-	-
20.น่าน	377	225	29	165	24	7	-

จากตาราง ผู้ผ่านหลักสูตรฝึกอบรมที่ตอบคำถามข้อนี้ จำนวน 1,837 คน จากผู้ตอบทั้งหมด 3,137 คน คิดเป็นร้อยละ 58.56 ของผู้ตอบแบบสอบถามทั้งหมด พบว่า ส่วนใหญ่มีสถานภาพโสด จำนวน 907 คน คิดเป็นร้อยละ 49.37 รองลงมาคือสถานภาพสมรส จำนวน 840 คน คิดเป็นร้อยละ 45.73 และสถานภาพหม้าย จำนวน 59 คน คิดเป็นร้อยละ 3.21 ตามลำดับ

แผนภูมิที่ 3 ร้อยละของของผู้ผ่านหลักสูตรฝึกอบรม ปีงบประมาณ พ.ศ. 2565 จำแนกตามสถานภาพสมรส



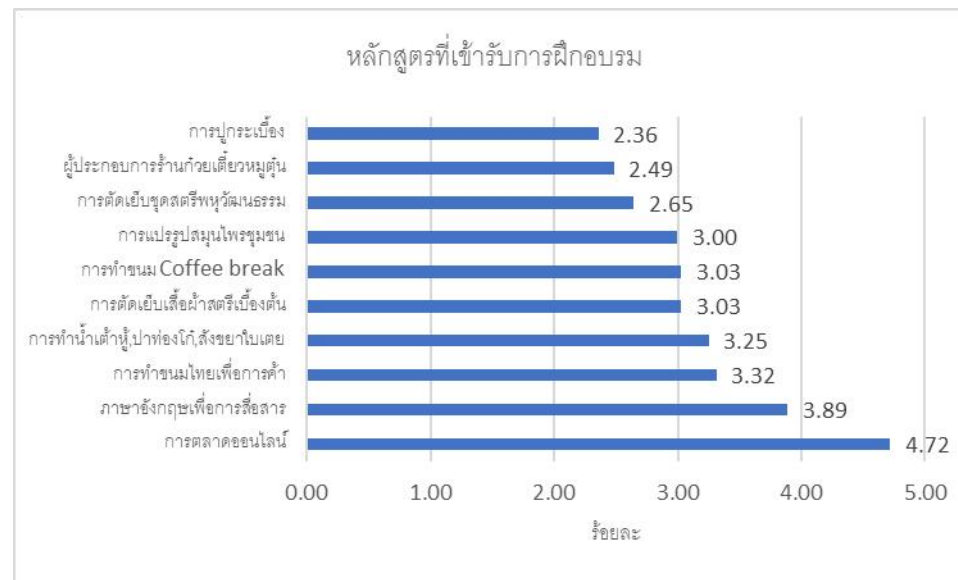
ตารางที่ 6 จำนวนและร้อยละของผู้ผ่านหลักสูตรฝึกอบรม ปีงบประมาณ พ.ศ. 2565 จำแนกตามหลักสูตรที่เข้ารับการอบรม

วิทยาลัยชุมชน	จำนวนผู้ตอบแบบสอบถามทั้งหมด	จำนวนผู้ตอบแบบสอบถามข้อนี้	หลักสูตรที่เข้ารับการฝึกอบรม										
			การตลาดออนไลน์	ภาษาอังกฤษเพื่อการสื่อสาร	การทำงานแม่ข่ายเพื่อการค้า	การทำมาค้าขาย, ปาท่องโก๋, สิ่งขายไปเลย	การตัดเย็บเสื้อผ้าสตรีเบื้องต้น	การทำงาน Coffee break	การแปรรูปสมุนไพรชุมชน	การตัดเย็บชุดสตรีพัฒนาธรรม	ผู้ประกอบการร้านกล้วยเดี่ยวหมูนุ่น	การปูกระเบื้อง	อื่น ๆ
	3,137	3,137	148	122	104	102	95	95	94	83	78	74	2,142
ร้อยละ		100.00	4.72	3.89	3.32	3.25	3.03	3.03	3.00	2.65	2.49	2.36	68.28
1 แม่ฮ่องสอน	42	42	-	-	-	-	-	-	-	-	-	-	42
2.พิจิตร	20	20	-	-	-	-	-	-	-	-	-	-	20
3.ตาก	195	195	-	46	-	-	-	-	-	-	-	74	75
4.บุรีรัมย์	129	129	-	-	104	-	-	-	-	-	-	-	25
5.มุกดาหาร	212	212	133	-	-	-	-	-	-	-	-	-	79
6.หนองบัวลำภู	43	43	-	-	-	-	-	-	-	-	-	-	43
7.สระแก้ว	100	100	-	60	-	-	-	-	-	-	-	-	40
8.อุทัยธานี	301	301	-	-	-	-	-	-	-	-	-	-	301
9.ระนอง	206	206	-	-	-	-	-	-	-	-	-	-	206

วิทยาลัยชุมชน	จำนวนผู้ตอบแบบสอบถามทั้งหมด	จำนวนผู้ตอบแบบสอบถามข้อนี้	หลักสูตรที่เข้ารับการฝึกอบรม										
			การตลาดออนไลน์	ภาษาอังกฤษเพื่อการสื่อสาร	การทำขนมไทยเพื่อการค้า	การทำน้ำดื่ม, ปาท่องโก๋, สิ่งขยาใบเตย	การตัดเย็บเสื้อผ้าสตรีเบื้องต้น	การทำขนม Coffee break	การแปรรูปสมุนไพรชุมชน	การตัดเย็บชุดสตรีพหุวัฒนธรรม	ผู้ประกอบการร้านก๋วยเตี๋ยวหมูนุ่ม	การบูรณะเบ็อง	อื่น ๆ
	3,137	3,137	148	122	104	102	95	95	94	83	78	74	2,142
ร้อยละ		100.00	4.72	3.89	3.32	3.25	3.03	3.03	3.00	2.65	2.49	2.36	68.28
10.นราธิวาส	147	147	-	16	-	-	-	-	-	-	-	-	131
11.ยะลา	44	44	-	-	-	-	-	-	-	-	-	-	44
12.ปัตตานี	250	250	-	-	-	-	95	95	-	-	-	-	60
13.สตูล	206	206	-	-	-	-	-	-	-	83	-	-	123
14.สมุทรสาคร	423	423	-	-	-	102	-	-	-	-	78	-	243
15.ยโสธร	181	181	-	-	-	-	-	-	-	-	-	-	181
16.พังงา	28	28	-	-	-	-	-	-	-	-	-	-	28
17.ตราด	81	81	-	-	-	-	-	-	-	-	-	-	81
18.แพร่	132	132	-	-	-	-	-	-	-	-	-	-	132
19.สงขลา	20	20	-	-	-	-	-	-	-	-	-	-	20
20.น่าน	377	377	15	-	-	-	-	-	94	-	-	-	268

จากตาราง ผู้ผ่านหลักสูตรฝึกอบรมที่ตอบคำถามข้อนี้ จำนวน 3,137 คน พบว่า ส่วนใหญ่เข้ารับการอบรมหลักสูตรการตลาดออนไลน์ จำนวน 148 คน คิดเป็นร้อยละ 4.72 รองลงมาได้แก่ภาษาอังกฤษเพื่อการสื่อสาร จำนวน 122 คน คิดเป็นร้อยละ 3.89 และการทำขนมไทยเพื่อการค้า จำนวน 104 คน คิดเป็นร้อยละ 3.32 ตามลำดับ

แผนภูมิที่ 4 ร้อยละของผู้ผ่านหลักสูตรฝึกอบรม ปีงบประมาณ พ.ศ. 2565 จำแนกตามหลักสูตรที่เข้ารับการอบรม

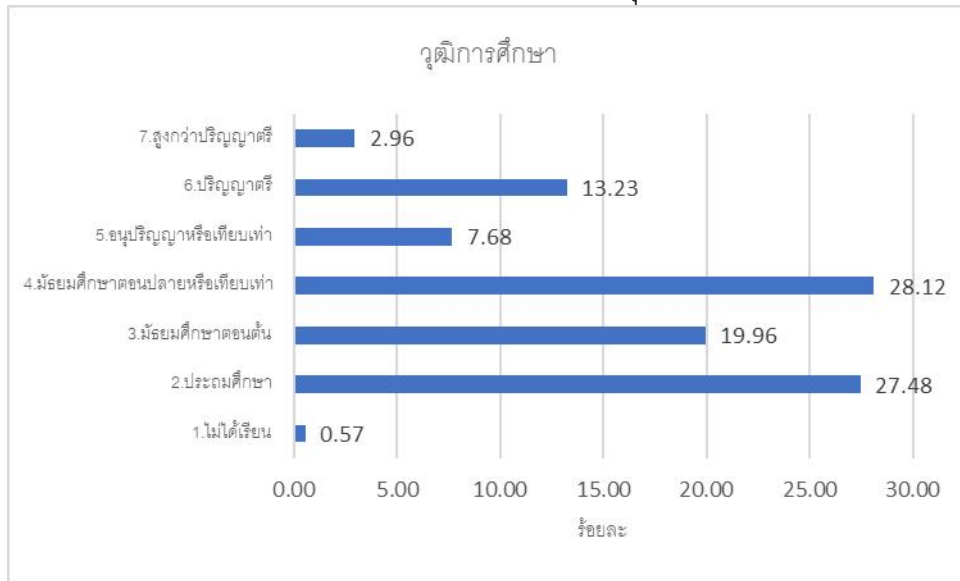


ตารางที่ 7 จำนวนและร้อยละของผู้ผ่านหลักสูตรฝึกอบรม ปีงบประมาณ พ.ศ. 2565 จำแนกตามวุฒิการศึกษา

วิทยาลัยชุมชน	จำนวนผู้ตอบแบบสอบถามทั้งหมด	จำนวนผู้ตอบแบบสอบถามข้อนี้	วุฒิการศึกษา						
			1.ไม่ได้เรียน	2.ประถมศึกษา	3.มัธยมศึกษาตอนต้น	4.มัธยมศึกษาตอนปลายหรือเทียบเท่า	5.อนุปริญญาหรือเทียบเท่า	6.ปริญญาตรี	7.สูงกว่าปริญญาตรี
	3,137	3,137	18	862	626	882	241	415	93
ร้อยละ		100.00	0.57	27.48	19.96	28.12	7.68	13.23	2.96
1 แม่ฮ่องสอน	42	42	-	-	-	41	-	1	-
2 พิจิตร	20	20	-	9	10	1	-	-	-
3 ตาก	195	195	2	31	50	90	4	17	1
4 บุรีรัมย์	129	129	-	46	36	22	1	13	11
5 มุกดาหาร	212	212	1	41	57	66	18	20	9
6 หนองบัวลำภู	43	43	-	31	8	2	1	1	-
7 สระแก้ว	100	100	-	13	33	53	-	1	-
8 อุทัยธานี	301	301	4	162	109	18	1	6	1
9 ระนอง	206	206	-	35	17	39	40	48	27
10 นครราชสีมา	147	147	-	1	4	69	46	22	5
11 ยะลา	44	44	-	6	1	31	1	5	-
12 ปัตตานี	250	250	1	6	8	92	27	112	4
13 สตูล	206	206	2	55	62	62	9	12	4
14 สมุทรสาคร	423	423	1	155	107	112	22	23	3
15 ยโสธร	181	181	2	109	37	30	1	2	-
16 พังงา	28	28	-	2	-	3	7	12	4
17 ตรารด	81	81	-	68	-	7	-	6	-
18 แพร่	132	132	-	-	8	16	19	70	19
19 สงขลา	20	20	-	1	3	15	1	-	-
20 น่าน	377	377	5	91	76	113	43	44	5

จากตาราง ผู้ผ่านหลักสูตรฝึกอบรมที่ตอบคำถามข้อนี้ จำนวน 3,137 คน พบว่า ส่วนใหญ่สำเร็จการศึกษาในระดับมัธยมศึกษาตอนปลายหรือเทียบเท่า จำนวน 882 คน คิดเป็นร้อยละ 28.12 รองลงมาได้แก่ระดับประถมศึกษา จำนวน 862 คิดเป็นร้อยละ 27.48 และมัธยมศึกษาตอนต้น จำนวน 626 คน คิดเป็นร้อยละ 19.96 ตามลำดับ

แผนภูมิที่ 5 ร้อยละของ ปิงบประมาณ พ.ศ. 2563 จำแนกตามวุฒิการศึกษา



ตารางที่ 8 จำนวนและร้อยละของผู้ผ่านหลักสูตรฝึกอบรม ปิงบประมาณ พ.ศ. 2565 จำแนกตามการมีงานทำก่อนการฝึกอบรม

วิทยาลัยชุมชน	จำนวนผู้ตอบแบบสอบถามทั้งหมด	จำนวนผู้ตอบแบบสอบถามข้อนี้	ก่อนการอบรมมีงานทำหรือไม่	
			มีงานทำอยู่แล้ว	ว่างงาน
รวม	3,137	3,137	2,264	873
ร้อยละ		100.00	72.17	27.83
1. แม่ฮ่องสอน	42	42	-	42
2. พิจิตร	20	20	20	-
3. ตาก	195	195	48	147
4. บุรีรัมย์	129	129	86	43
5. มุกดาหาร	212	212	193	19
6. หนองบัวลำภู	43	43	39	4
7. สระแก้ว	100	100	20	80
8. อุทัยธานี	301	301	286	15
9. ระนอง	206	206	182	24
10. นราธิวาส	147	147	60	87
11. ยะลา	44	44	33	11
12. ปัตตานี	250	250	115	135
13. สตูล	206	206	205	1
14. สมุทรสาคร	423	423	360	63
15. ยโสธร	181	181	171	10

วิทยาลัยชุมชน	จำนวนผู้ตอบ แบบสอบถาม ทั้งหมด	จำนวนผู้ตอบ แบบสอบถาม ข้อนี้	ก่อนการอบรมมีงานทำ หรือไม่	
			มีงานทำอยู่ แล้ว	ว่างงาน
รวม	3,137	3,137	2,264	873
	ร้อยละ	100.00	72.17	27.83
16.พังงา	28	28	28	-
17.ตราด	81	81	13	68
18.แพร่	132	132	103	29
19.สงขลา	20	20	20	-
20.น่าน	377	377	282	95

จากตาราง ผู้ผ่านหลักสูตรฝึกอบรมที่ตอบคำถามข้อนี้ จำนวน 3,137 คน พบว่า ส่วนใหญ่มีงานทำอยู่
แล้วก่อนอบรม จำนวน 2, 264 คน คิดเป็นร้อยละ 72.17 และว่างงาน จำนวน 873 คน คิดเป็น
ร้อยละ 27.83

แผนภูมิที่ 6 ร้อยละของผู้ผ่านหลักสูตรฝึกอบรม ปีงบประมาณ พ.ศ. 2565 จำแนกตามภาวะการมีงานทำ ก่อน
การฝึกอบรม

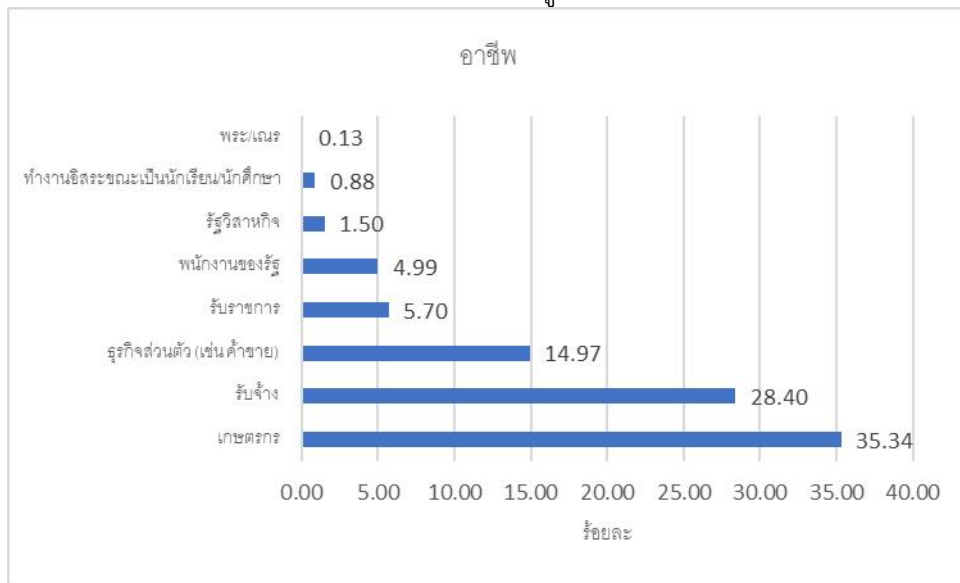


ตารางที่ 9 จำนวนและร้อยละของผู้ผ่านหลักสูตรฝึกอบรมเมื่อสิ้นสุดการฝึกอบรม ปีงบประมาณ พ.ศ. 2565 จำแนกตามอาชีพ จากผู้ที่ระบุว่ามีการทำงานอยู่แล้วก่อนอบรม

วิทยาลัยชุมชน	จำนวนผู้ตอบแบบสอบถามที่มีงานทำก่อนอบรม	จำนวนผู้ตอบแบบสอบถามข้อนี้	อาชีพ								
			เกษตรกร	รับจ้าง	ธุรกิจส่วนตัว (เช่น ค้าขาย)	รับราชการ	พนักงานของรัฐ	รัฐวิสาหกิจ	ทำงานอิสระขณะเป็นนักเรียน/นักศึกษา	พระ/เณร	อื่น ๆ
	2,264	2,264	800	643	339	129	113	34	20	3	183
ร้อยละ		100.00	35.34	28.40	14.97	5.70	4.99	1.50	0.88	0.13	8.08
1.แม่ฮ่องสอน	-	-	-	-	-	-	-	-	-	-	-
2.พิจิตร	20	20	18	2	-	-	-	-	-	-	-
3.ตาก	48	48	9	15	11	2	3	1	-	-	7
4.บุรีรัมย์	86	86	43	14	4	20	3	-	-	-	2
5.มุกดาหาร	193	193	44	7	41	11	16	1	3	2	68
6.หนองบัวลำภู	39	39	37	1	1	-	-	-	-	-	-
7.สระแก้ว	20	20	19	-	-	-	-	-	-	-	1
8.อุทัยธานี	286	286	132	83	64	4	1	-	-	-	2
9.ระนอง	182	182	1	89	-	14	18	9	-	-	51
10.นราธิวาส	60	60	1	16	12	18	2	1	6	-	4
11.ยะลา	33	33	11	2	17	-	-	-	1	-	2
12.ปัตตานี	115	115	1	18	33	21	22	5	5	1	9
13.สตูล	205	205	111	52	28	-	-	-	-	-	14
14.สมุทรสาคร	360	360	-	287	39	6	16	11	-	-	1
15.ยโสธร	171	171	152	-	15	-	-	-	2	-	2
16.พังงา	28	28	7	-	2	7	9	-	-	-	3
17.ตราด	13	13	1	4	3	5	-	-	-	-	-
18.แพร่	103	103	1	24	48	12	3	1	3	-	11
19.สงขลา	20	20	10	6	3	-	1	-	-	-	-
20.น่าน	282	282	202	23	18	9	19	5	-	-	6

จากตาราง ผู้ผ่านหลักสูตรฝึกอบรมที่ระบุว่ามีการทำงานทำอยู่แล้ว ตอบคำถามข้อนี้ จำนวน 2,264 คน พบว่า ส่วนใหญ่ประกอบอาชีพเกษตรกร จำนวน 800 คน คิดเป็นร้อยละ 35.34 รองลงมาได้แก่อาชีพรับจ้าง จำนวน 643 คน คิดเป็นร้อยละ 28.40 และธุรกิจส่วนตัว (เช่น ค้าขาย) จำนวน 339 คน คิดเป็นร้อยละ 14.97 ตามลำดับ

แผนภูมิที่ 7 ร้อยละของของผู้ผ่านหลักสูตรฝึกอบรม ปีงบประมาณ พ.ศ. 2565 จำแนกตามอาชีพ จากผู้ที่ระบุว่ามีการทำงานทำอยู่แล้วก่อนอบรม



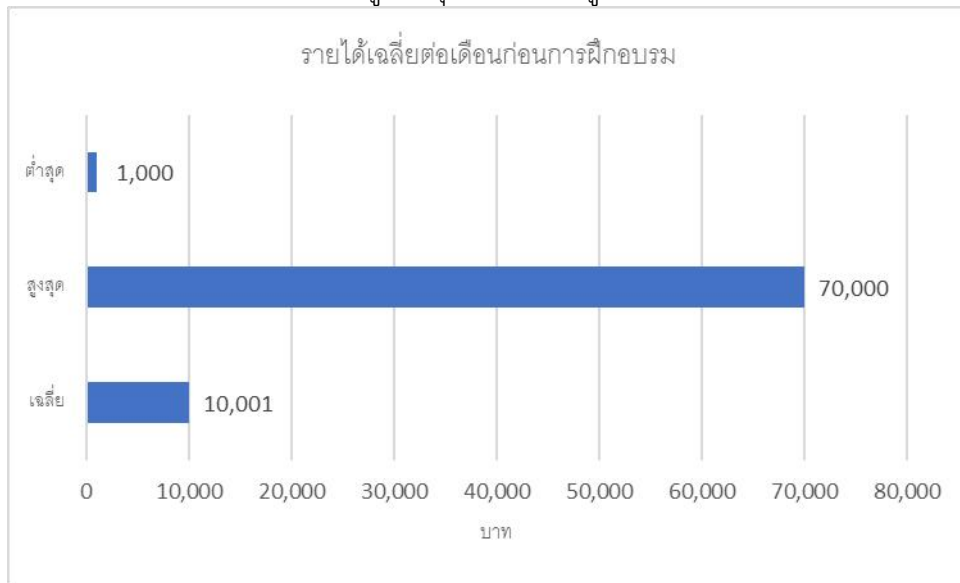
ตารางที่ 10 จำนวนและร้อยละของผู้ผ่านหลักสูตรฝึกอบรม ปีงบประมาณ พ.ศ. 2565 จำแนกตามรายได้ จากผู้ที่ระบุว่ามีการทำงานทำก่อนอบรม

วิทยาลัยชุมชน	จำนวนผู้ตอบ	จำนวนผู้ตอบ	รายได้เฉลี่ยต่อเดือนก่อนการฝึกอบรม (บาท)		
	แบบสอบถามที่มีงานทำก่อนอบรม	แบบสอบถามข้อนี้	เฉลี่ย	สูงสุด	ต่ำสุด
ร้อยละ	2,264	2,096	10,001	70,000	1,000
1.แม่ฮ่องสอน	-	-	-	-	-
2.พิจิตร	20	20	3,600	5,000	2,000
3.ตาก	48	21	9,571	18,000	5,000
4.บุรีรัมย์	86	85	12,460	50,000	3,000
5.มุกดาหาร	193	113	7,863	40,000	1,000
6.หนองบัวลำภู	39	31	4,781	10,000	3,000
7.สระแก้ว	20	19	7,711	10,000	5,000

วิทยาลัยชุมชน	จำนวนผู้ตอบ	จำนวนผู้ตอบ	รายได้เฉลี่ยต่อเดือนก่อนการฝึกอบรม (บาท)		
	แบบสอบถาม ที่มีงานทำ ก่อนอบรม	แบบสอบถาม ข้อนี้	เฉลี่ย	สูงสุด	ต่ำสุด
ร้อยละ	2,264	2,096	10,001	70,000	1,000
8.อุทัยธานี	286	286	4,642	18,000	1,000
9.ระนอง	182	182	12,363	50,000	1,300
10.นราธิวาส	60	60	13,617	40,000	3,000
11.ยะลา	33	33	5,085	10,000	1,500
12.ปัตตานี	115	112	15,106	70,000	1,000
13.สตูล	205	201	5,324	15,000	1,500
14.สมุทรสาคร	360	359	11,342	20,000	1,100
15.ยโสธร	171	165	3,248	10,000	1,000
16.พังงา	28	28	16,361	50,000	4,500
17.ตราด	13	13	25,615	70,000	9,000
18.แพร่	103	101	17,540	70,000	5,000
19.สงขลา	20	20	7,600	10,000	5,000
20.น่าน	282	247	6,182	53,000	1,000

จากตาราง ผู้ผ่านหลักสูตรฝึกอบรมที่ตอบคำถามข้อนี้ จำนวน 2,096 คน พบว่า ส่วนใหญ่มีรายได้เฉลี่ย/เดือนก่อนการฝึกอบรม 10,001 บาท โดยมีรายได้ต่ำสุด 1,000 บาท และสูงสุด 70,000 บาท

แผนภูมิที่ 8 ร้อยละของของผู้ผ่านหลักสูตรฝึกอบรม ปีงบประมาณ พ.ศ. 2565 จำแนกตามรายได้เฉลี่ย จากผู้ที่ระบุว่ามีการทำงานทำอยู่แล้วก่อนอบรม



ตารางที่ 1.1 จำนวนและร้อยละของผู้ผ่านหลักสูตรฝึกอบรม ปีงบประมาณ พ.ศ. 2565 จำแนกตามจุดมุ่งหมายก่อนเข้ารับการอบรมในหลักสูตรนี้

วิทยาลัยชุมชน	จำนวนผู้ตอบ	จำนวนผู้ตอบ	จุดมุ่งหมายก่อนเข้ารับการฝึกอบรม					
	แบบสอบถามทั้งหมด	แบบสอบถามข้อนี้	นำไปประกอบอาชีพเสริม	นำไปพัฒนาอาชีพที่ทำอยู่	อยากมีความรู้เรื่องนี้	นำไปปรับใช้ในชีวิตประจำวัน	ใช้ประกอบอาชีพ/ทางานทำ	อื่น ๆ
	3,137	3,137	1,172	540	500	497	426	2
ร้อยละ		100.00	37.36	17.21	15.94	15.84	13.58	0.06
1 แม่ฮ่องสอน	42	42	-	-	24	18	-	-
2.พิจิตร	20	20	20	-	-	-	-	-
3.ตาก	195	195	17	3	42	36	97	-
4.บุรีรัมย์	129	129	98	4	19	4	4	-
5.มุกดาหาร	212	212	44	72	40	34	22	-
6.หนองบัวลำภู	43	43	20	1	19	-	3	-
7.สระแก้ว	100	100	45	-	32	1	22	-
8.อุทัยธานี	301	301	128	80	28	35	30	-
9.ระนอง	206	206	66	89	8	26	16	1

วิทยาลัยชุมชน	จำนวนผู้ตอบ	จำนวนผู้ตอบ	จุดมุ่งหมายก่อนเข้ารับการฝึกอบรม					
	แบบสอบถามทั้งหมด	แบบสอบถามข้อนี้	นำไปประกอบอาชีพเสริม	นำไปพัฒนางานอาชีพที่ทำอยู่	อยากมีความรู้เรื่องนี้	นำไปปรับใช้ในชีวิตประจำวัน	ใช้ประกอบอาชีพ/หางานทำ	อื่น ๆ
	3,137	3,137	1,172	540	500	497	426	2
ร้อยละ		100.00	37.36	17.21	15.94	15.84	13.58	0.06
10.นราธิวาส	147	147	26	3	93	16	9	-
11.ยะลา	44	44	24	7	-	2	11	-
12.ปัตตานี	250	250	84	8	22	52	83	1
13.สตูล	206	206	67	24	34	52	29	-
14.สมุทรสาคร	423	423	134	91	49	104	45	-
15.ยโสธร	181	181	9	115	11	31	15	-
16.พังงา	28	28	9	-	-	19	-	-
17.ตราด	81	81	22	1	13	44	1	-
18.แพร่	132	132	60	33	10	5	24	-
19.สงขลา	20	20	15	-	-	5	-	-
20.น่าน	377	377	284	9	56	13	15	-

จากตาราง ผู้ผ่านหลักสูตรฝึกอบรมที่ตอบคำถามข้อนี้ จำนวน 3,137 คน จากผู้ตอบทั้งหมด 3,137 คน คิดเป็นร้อยละ 100 ของผู้ตอบแบบสอบถามทั้งหมด พบว่า ส่วนใหญ่มีจุดมุ่งหมายก่อนเข้ารับการอบรมในหลักสูตรนี้คือนำไปประกอบอาชีพเสริม จำนวน 1,172 คน คิดเป็นร้อยละ 37.36 รองลงมาคือนำไปพัฒนางานอาชีพที่ทำอยู่ จำนวน 540 คน คิดเป็นร้อยละ 17.21 และอยากมีความรู้เรื่องนี้ จำนวน 500 คน คิดเป็นร้อยละ 15.94 ตามลำดับ

แผนภูมิที่ 9 ร้อยละของของผู้ผ่านหลักสูตรฝึกอบรม ปีงบประมาณ พ.ศ. 2565 จำแนกตามจุดมุ่งหมายก่อนเข้ารับการอบรม



ตอนที่ 2 ผลของการฝึกอบรมเมื่อสิ้นสุดการอบรม

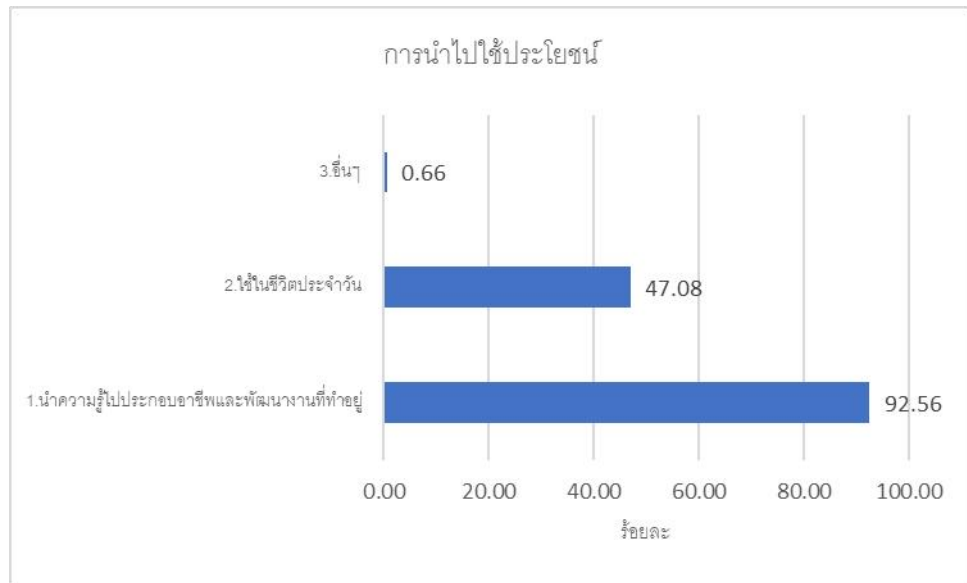
ตารางที่ 12 จำนวนและร้อยละของของผู้ผ่านหลักสูตรฝึกอบรม ปีงบประมาณ พ.ศ. 2565 จำแนกตามการนำความรู้และทักษะที่ได้รับจากการฝึกอบรมครั้งนี้ไปใช้ประโยชน์ (เลือกได้มากกว่า 1 ข้อ)

วิทยาลัยชุมชน	จำนวนผู้ตอบ แบบสอบถาม ทั้งหมด	จำนวนผู้ตอบ ข้อนี้ (ตอบ ได้มากกว่า 1 ข้อ)	การนำไปใช้ประโยชน์			
			1.นำ ความรู้ไป ประกอบ อาชีพและ พัฒนางาน ที่ทำอยู่	2.ใช้ใน ชีวิตประจำวัน	3.อื่นๆ	
	3,137	3,050	2,823	1,436	20	
		ร้อยละ	92.23	92.56	47.08	0.66
1. แม่ฮ่องสอน	42	42	23	19	-	
2. พิจิตร	20	20	20	-	-	
3. ตาก	195	191	159	108	1	
4. บุรีรัมย์	129	128	126	74	6	
5. มุกดาหาร	212	212	196	145	-	
6. หนองบัวลำภู	43	43	43	12	-	
7. สระแก้ว	100	100	100	92	-	
8. อุทัยธานี	301	300	292	107	-	

วิทยาลัยชุมชน	จำนวนผู้ตอบ	จำนวนผู้ตอบ	การนำไปใช้ประโยชน์		
	แบบสอบถามทั้งหมด	แบบสอบถามข้อนี้ (ตอบได้มากกว่า 1 ข้อ)	1. นำความรู้ไปประกอบอาชีพและพัฒนางานที่ทำอยู่	2. ใช้ในชีวิตประจำวัน	3. อื่นๆ
	3,137	3,050	2,823	1,436	20
ร้อยละ		97.23	92.56	47.08	0.66
9. ระนอง	206	206	206	150	-
10. นราธิวาส	147	145	131	35	8
11. ยะลา	44	44	43	40	-
12. ปัตตานี	250	226	203	148	5
13. สตูล	206	187	144	47	-
14. สมุทรสาคร	423	394	355	118	-
15. ยโสธร	181	180	179	163	-
16. พังงา	28	28	25	28	-
17. ตรารด	81	81	81	64	-
18. แพร่	132	128	127	25	-
19. สงขลา	20	20	20	19	-
20. น่าน	377	375	350	42	-

จากตาราง ผู้ผ่านหลักสูตรฝึกอบรมที่ตอบคำถามข้อนี้ จำนวน 3,050 คน จากผู้ตอบทั้งหมด 3,137 คน คิดเป็นร้อยละ 97.23 ของผู้ตอบแบบสอบถามทั้งหมด พบว่า ผู้ผ่านการฝึกอบรมมีการนำความรู้ไปประกอบอาชีพและพัฒนางานที่ทำอยู่ จำนวน 2,823 คน คิดเป็นร้อยละ 92.56 รองลงมาคือสามารถนำไปใช้ในชีวิตประจำวัน จำนวน 1,436 คน คิดเป็นร้อยละ 47.08 และอื่น ๆ จำนวน 20 คน คิดเป็นร้อยละ 0.66 ตามลำดับ

แผนภูมิที่ 10 ร้อยละของของผู้ผ่านหลักสูตรฝึกอบรม ปีงบประมาณ พ.ศ. 2565 จำแนกตามการนำความรู้ และทักษะที่ได้รับจากการฝึกอบรมครั้งนี้ไปใช้ประโยชน์



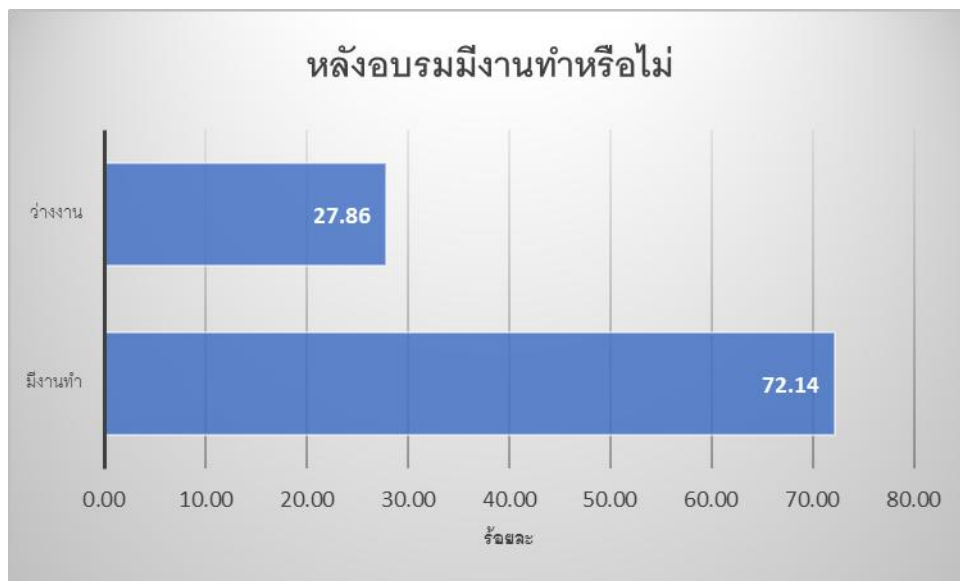
ตารางที่ 13 จำนวนและร้อยละของของผู้ผ่านหลักสูตรฝึกอบรม ปีงบประมาณ พ.ศ. 2565 จำแนกตามการมีงานทำหลังการฝึกอบรม

วิทยาลัยชุมชน	จำนวนผู้ตอบ	จำนวนผู้ตอบ	หลังอบรมมีงานทำหรือไม่	
	แบบสอบถามทั้งหมด	แบบสอบถามข้อนี้	มีงานทำ	ว่างงาน
	3,137	3,137	2,263	874
ร้อยละ		100.00	72.14	27.86
1. แม่ฮ่องสอน	42	42	-	42
2. พิจิตร	20	20	20	-
3. ตาก	195	195	35	160
4. บุรีรัมย์	129	129	87	42
5. มุกดาหาร	212	212	196	16
6. หนองบัวลำภู	43	43	38	5
7. สระแก้ว	100	100	24	76
8. อุทัยธานี	301	301	299	2
9. ระนอง	206	206	160	46
10. นครราชสีมา	147	147	72	75
11. ยะลา	44	44	33	11
12. ปัตตานี	250	250	116	134
13. สตูล	206	206	206	-
14. สมุทรสาคร	423	423	361	62

วิทยาลัยชุมชน	จำนวนผู้ตอบ	จำนวนผู้ตอบ	หลังอบรมมีงานทำหรือไม่	
	แบบสอบถามทั้งหมด	แบบสอบถามข้อนี้	มีงานทำ	ว่างงาน
	3,137	3,137	2,263	874
ร้อยละ		100.00	72.14	27.86
15. ยโสธร	181	181	180	1
16. พังงา	28	28	28	-
17. ตราด	81	81	23	58
18. แพร่	132	132	120	12
19. สงขลา	20	20	20	-
20. น่าน	377	377	245	132

จากตาราง ผู้ผ่านหลักสูตรฝึกอบรมที่ตอบคำถามข้อนี้ จำนวน 3,137 คน จากผู้ตอบทั้งหมด 3,137 คน คิดเป็นร้อยละ 100 ของผู้ตอบแบบสอบถามทั้งหมด พบว่า ส่วนใหญ่ผู้ผ่านการฝึกอบรมมีงานทำ หลังอบรม จำนวน 2,263 คน คิดเป็นร้อยละ 72.14 และว่างงาน จำนวน 874 คน คิดเป็นร้อยละ 27.86

แผนภูมิที่ 11 ร้อยละของของผู้ผ่านหลักสูตรฝึกอบรม ปีงบประมาณ พ.ศ. 2565 จำแนกตามการมีงานทำหลังการฝึกอบรม

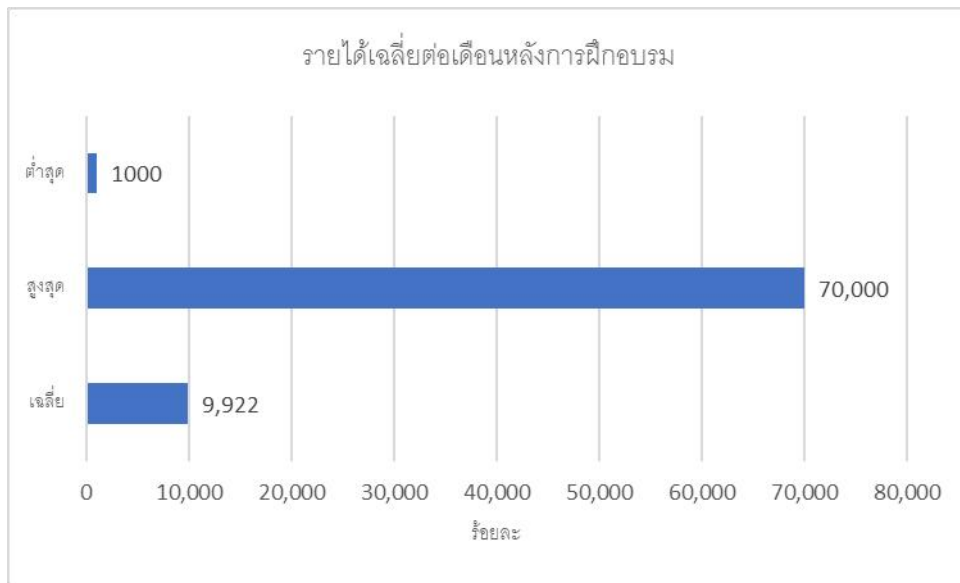


ตารางที่ 14 จำนวนและร้อยละของของผู้ผ่านหลักสูตรฝึกอบรม ปีงบประมาณ พ.ศ. 2565 จำแนกตามรายได้เฉลี่ยต่อเดือนหลังการฝึกอบรม

วิทยาลัยชุมชน	จำนวนผู้ตอบ	จำนวนผู้ตอบ	รายได้เฉลี่ยต่อเดือนหลังการฝึกอบรม (บาท)		
	แบบสอบถามที่มีงานทำหลังอบรม	แบบสอบถามข้อนี้	เฉลี่ย	สูงสุด	ต่ำสุด
	2,263	2,063	9,922	70,000	1000
1 แม่ฮ่องสอน	-	-	-	-	-
2.พิจิตร	20	20	3,650	5,000	2,000
3.ตาก	35	16	9,313	20,000	5,000
4.บุรีรัมย์	87	85	12,425	50,000	3,000
5.มุกดาหาร	196	118	9,212	45,000	1,000
6.หนองบัวลำภู	38	31	4,942	10,000	3,000
7.สระแก้ว	24	23	7,696	10,000	4,500
8.อุทัยธานี	299	298	3,662	18,000	1,000
9.ระนอง	160	154	11,384	55,000	1,300
10.นราธิวาส	72	70	12,458	40,000	1,000
11.ยะลา	33	33	5,570	20,000	1,500
12.ปัตตานี	116	110	13,670	70,000	1,000
13.สตูล	206	205	6,081	16,000	2,000
14.สมุทรสาคร	361	359	11,503	20,000	7,500
15.ยโสธร	180	177	3,663	10,500	1,000
16.พังงา	28	28	16,432	50,000	4,500
17.ตราด	23	13	25,615	70,000	9,000
18.แพร่	120	117	16,179	70,000	1,000
19.สงขลา	20	20	7,650	10,000	5,000
20.น่าน	245	186	7,413	56,000	1,000

จากตาราง ผู้ผ่านหลักสูตรฝึกอบรมที่ตอบคำถามข้อนี้ จำนวน 2,063 คน พบว่า ส่วนใหญ่มีรายได้เฉลี่ย/เดือนหลังการฝึกอบรม 9,922 บาท โดยมีรายได้ต่ำสุด 1,000 บาท และ สูงสุด 70,000 บาท

แผนภูมิที่ 12 ร้อยละของของผู้ผ่านหลักสูตรฝึกอบรม ปีงบประมาณ พ.ศ. 2565 จำแนกตามรายได้เฉลี่ยต่อเดือนหลังการฝึกอบรม



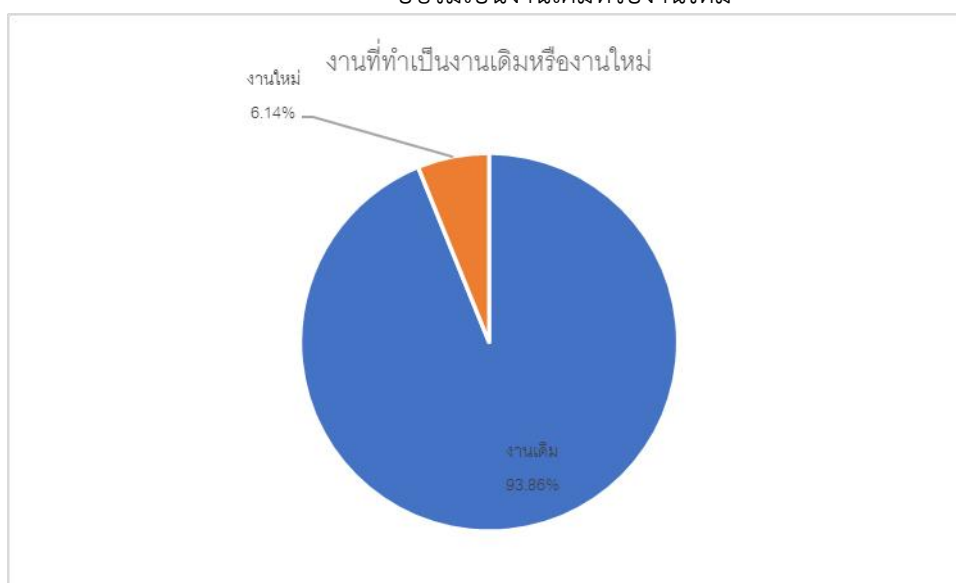
ตารางที่ 15 จำนวนและร้อยละของผู้ผ่านหลักสูตรฝึกอบรม ปีงบประมาณ พ.ศ. 2565 จำแนกตามงานที่ทำหลังการอบรมเป็นงานเดิมหรืองานใหม่

วิทยาลัยชุมชน	จำนวนผู้ตอบ	จำนวนผู้ตอบ	งานที่ท่านทำเป็นงานเดิมหรืองานใหม่	
	แบบสอบถามที่มีงานทำหลังอบรม	แบบสอบถามข้อนี้	งานเดิม	งานใหม่
	2,263	2,263	2,124	139
ร้อยละ		100.00	93.86	6.14
1. แม่ฮ่องสอน	-	-	-	-
2. พิจิตร	20	20	20	-
3. ตาก	35	35	22	13
4. บุรีรัมย์	87	87	87	-
5. มุกดาหาร	196	196	195	1
6. หนองบัวลำภู	38	38	37	1
7. สระแก้ว	24	24	19	5
8. อุทัยธานี	299	299	295	4
9. ระนอง	160	160	140	20
10. นราธิวาส	72	72	54	18
11. ยะลา	33	33	32	1
12. ปัตตานี	116	116	105	11

วิทยาลัยชุมชน	จำนวนผู้ตอบ	จำนวนผู้ตอบ	งานที่ท่านทำเป็นงานเดิมหรืองานใหม่	
	แบบสอบถามที่มีงานทำหลังอบรม	แบบสอบถามข้อนี้	งานเดิม	งานใหม่
	2,263	2,263	2,124	139
ร้อยละ		100.00	93.86	6.14
13. สตูล	206	206	201	5
14. สมุทรสาคร	361	361	355	6
15. ยโสธร	180	180	167	13
16. พังงา	28	28	28	-
17. ตราด	23	23	18	5
18. แพร่	120	120	107	13
19. สงขลา	20	20	16	4
20. น่าน	245	245	226	19

จากตาราง ผู้ผ่านหลักสูตรฝึกอบรมที่ตอบคำถามข้อนี้ จำนวน 2,263 คน จากผู้ตอบทั้งหมด 2,263 คน คิดเป็นร้อยละ 100 ของผู้ตอบแบบสอบถามทั้งหมด พบว่า งานที่ทำของผู้ผ่านหลักสูตรฝึกอบรมส่วนใหญ่เป็นงานเดิม จำนวน 2,124 คน คิดเป็นร้อยละ 93.86 ส่วนงานใหม่มีจำนวน 139 คน คิดเป็นร้อยละ 6.14

แผนภูมิที่ 13 ร้อยละของของผู้ผ่านหลักสูตรฝึกอบรม ปีงบประมาณ พ.ศ. 2565 จำแนกตามงานที่ทำหลังการอบรมเป็นงานเดิมหรืองานใหม่

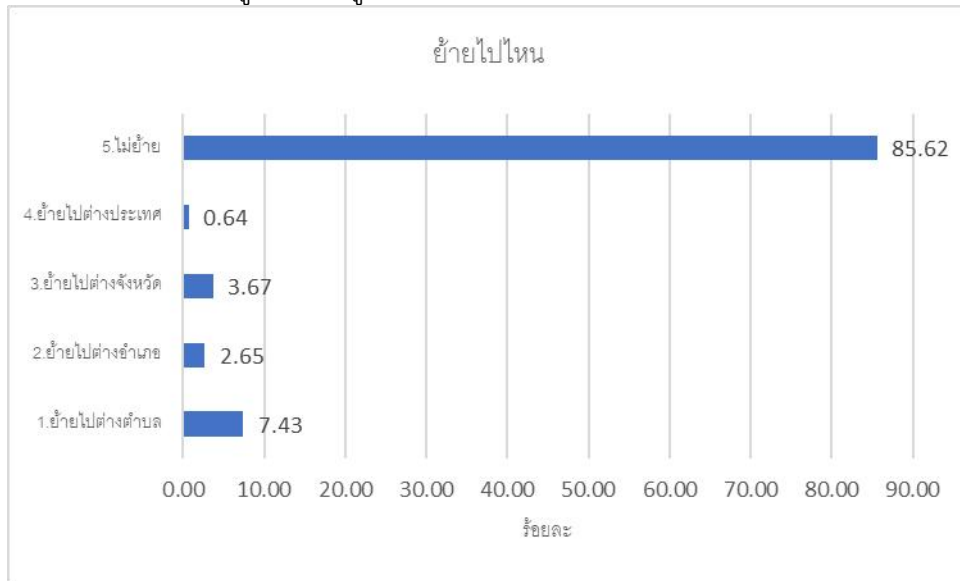


ตารางที่ 16 จำนวนและร้อยละของของผู้ผ่านหลักสูตรฝึกอบรม ปีงบประมาณ พ.ศ. 2565 จำแนกตามแหล่งที่ย้ายไป

วิทยาลัยชุมชน	จำนวนผู้ตอบแบบสอบถามทั้งหมด	จำนวนผู้ตอบแบบสอบถามข้อนี้	ย้ายไปไหน				
			1.ย้ายไปต่างตำบล	2.ย้ายไปต่างอำเภอ	3.ย้ายไปต่างจังหวัด	4.ย้ายไปต่างประเทศ	5.ไม่ย้าย
รวม	3,137	3,137	233	83	115	20	2,686
ร้อยละ		100.00	7.43	2.65	3.67	0.64	85.62
1.แม่ฮ่องสอน	42	42	-	-	-	-	42
2.พิจิตร	20	20	-	-	-	-	20
3.ตาก	195	195	-	-	-	1	194
4.บุรีรัมย์	129	129	1	-	-	-	128
5.มุกดาหาร	212	212	-	-	-	-	212
6.หนองบัวลำภู	43	43	-	-	-	-	43
7.สระแก้ว	100	100	-	-	-	-	100
8.อุทัยธานี	301	301	-	1	1	-	299
9.ระนอง	206	206	-	-	-	-	206
10.นราธิวาส	147	147	8	6	4	-	129
11.ยะลา	44	44	-	-	1	-	43
12.ปัตตานี	250	250	1	1	2	5	241
13.สตูล	206	206	-	-	-	-	206
14.สมุทรสาคร	423	423	219	66	80	11	47
15.ยโสธร	181	181	2	-	1	-	178
16.พังงา	28	28	1	6	21	-	-
17.ตราด	81	81	-	-	-	-	81
18.แพร่	132	132	1	1	3	1	126
19.สงขลา	20	20	-	-	-	-	20
20.น่าน	377	377	-	2	2	2	371

จากตาราง ผู้ผ่านหลักสูตรฝึกอบรมที่ตอบคำถามข้อนี้ จำนวน 3,137 คน จากผู้ตอบทั้งหมด 3,137 คน คิดเป็นร้อยละ 100 ของผู้ตอบแบบสอบถามทั้งหมด พบว่า ผู้ผ่านหลักสูตรฝึกอบรมส่วนใหญ่ไม่ย้าย จำนวน 2,686 คน คิดเป็นร้อยละ 85.62 รองลงมาคือ ย้ายไปต่างตำบล จำนวน 233 คน คิดเป็นร้อยละ 7.43 และย้ายไปต่างจังหวัด จำนวน 115 คนเท่ากัน คิดเป็นร้อยละ 3.67 ตามลำดับ

แผนภูมิที่ 14 ร้อยละของของผู้ผ่านหลักสูตรฝึกอบรม ปีงบประมาณ พ.ศ. 256 จำแนกตามแหล่งที่ย้ายไป



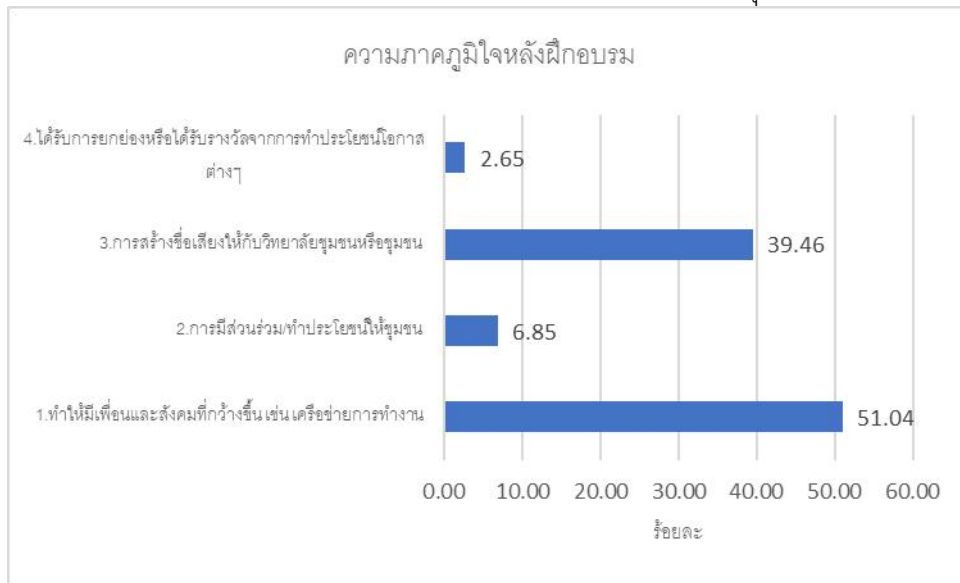
ตารางที่ 17 จำนวนและร้อยละของผู้ผ่านหลักสูตรฝึกอบรม ปีงบประมาณ พ.ศ. 2565 จำแนกตามความภูมิใจภายหลังผ่านการฝึกอบรมจากวิทยาลัยชุมชน

ความภาคภูมิใจหลังฝึกอบรม						
วิทยาลัยชุมชน	จำนวนผู้ตอบแบบสอบถามทั้งหมด	จำนวนผู้ตอบแบบสอบถามข้อนี้	1. ทำให้มีเพื่อนและสังคมที่กว้างขึ้น เช่น เครือข่ายการทำงาน	2. การมีส่วนร่วม/ทำประโยชน์ให้ชุมชน	3. การสร้างชื่อเสียงให้กับวิทยาลัยชุมชนหรือชุมชน	4. ได้รับการยกย่องหรือได้รับรางวัลจากการทำประโยชน์โอกาสต่างๆ
รวม	3,137	3,137	1,601	215	1,238	83
ร้อยละ		100.00	51.04	6.85	39.46	2.65
1. แม่ฮ่องสอน	42	42	18	-	24	-
2. พิจิตร	20	20	-	-	20	-
3. ตาก	195	195	195	-	-	-
4. บุรีรัมย์	129	129	43	5	80	1
5. มุกดาหาร	212	212	67	15	130	-
6. หนองบัวลำภู	43	43	27	10	6	-

ความภาคภูมิใจหลังฝึกอบรม						
วิทยาลัยชุมชน	จำนวนผู้ตอบแบบสอบถามทั้งหมด	จำนวนผู้ตอบแบบสอบถามข้อนี้	1.ทำให้มีเพื่อนและสังคมที่กว้างขึ้น เช่น เครือข่ายการทำงาน	2.การมีส่วนร่วม/ทำประโยชน์ให้ชุมชน	3.การสร้างชื่อเสียงให้กับวิทยาลัยชุมชนหรือชุมชน	4.ได้รับการยกย่องหรือได้รับรางวัลจากการทำประโยชน์โอกาสต่างๆ
รวม	3,137	3,137	1,601	215	1,238	83
ร้อยละ		100.00	51.04	6.85	39.46	2.65
7.สระแก้ว	100	100	56	8	29	7
8.อุทัยธานี	301	301	154	3	126	18
9.ระนอง	206	206	66	35	105	-
10.นราธิวาส	147	147	52	5	90	-
11.ยะลา	44	44	42	-	2	-
12.ปัตตานี	250	250	222	4	19	5
13.สตูล	206	206	1	-	205	-
14.สมุทรสาคร	423	423	286	70	52	15
15.ยโสธร	181	181	54	38	64	25
16.พังงา	28	28	21	-	6	1
17.ตราด	81	81	33	1	46	1
18.แพร่	132	132	74	8	45	5
19.สงขลา	20	20	19	-	1	-
20.น่าน	377	377	171	13	188	5

จากตาราง ผู้ผ่านหลักสูตรฝึกอบรมที่ตอบคำถามข้อนี้ จำนวน 3,137 คน จากผู้ตอบทั้งหมด 3,137 คน คิดเป็นร้อยละ 100 ของผู้ตอบแบบสอบถามทั้งหมด พบว่า ผู้ผ่านการฝึกอบรมมีความภูมิใจภายหลังการฝึกอบรมจากวิทยาลัยชุมชนทำให้มีเพื่อนและสังคมที่กว้างขึ้น เช่น เครือข่ายการทำงาน จำนวน 1,601 คน คิดเป็นร้อยละ 51.04 รองลงมาคือการสร้างชื่อเสียงให้กับวิทยาลัยชุมชนหรือชุมชน จำนวน 1,238 คน คิดเป็นร้อยละ 39.46 และการมีส่วนร่วม/ทำประโยชน์ให้ชุมชน จำนวน 215 คน คิดเป็นร้อยละ 6.85 ตามลำดับ

แผนภูมิที่ 15 ร้อยละของของผู้ผ่านหลักสูตรฝึกอบรม ปีงบประมาณ พ.ศ. 2565 จำแนกตามความภูมิใจ ภายหลังจากผ่านการฝึกอบรมจากวิทยาลัยชุมชน



ตอนที่ 3 ข้อเสนอแนะ
ผู้ผ่านหลักสูตรฝึกอบรมของวิทยาลัยชุมชน ประจำปีงบประมาณ พ.ศ. 2565 มีข้อเสนอแนะดังต่อไปนี้

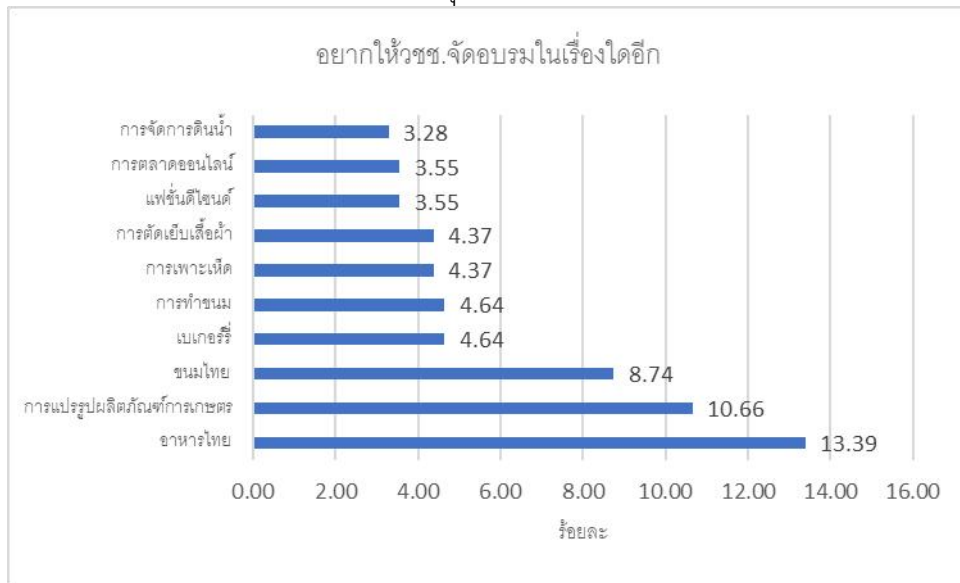
ตารางที่ 18 จำนวนและร้อยละของผู้ผ่านหลักสูตรฝึกอบรม ปีงบประมาณ พ.ศ. 2565 จำแนกตามความต้องการให้วิทยาลัยชุมชนจัดอบรมในเรื่องใดต่อไป

วิทยาลัยชุมชน	จำนวนผู้ตอบแบบสอบถามทั้งหมด	จำนวนผู้ตอบแบบสอบถามข้อนี้	อยากให้วิทยาลัยชุมชนจัดอบรมในเรื่องใดอีก										
			อาหารไทย	การแปรรูปผลิตภัณฑ์การเกษตร	ขนมไทย	เบเกอรี่	การทำงาน	การเพาะเห็ด	การตัดเย็บเสื้อผ้า	แฟชั่นดีไซน์	การตลาดออนไลน์	การจัดการต้นน้ำ	อื่น ๆ
	3,137	366	49	39	32	17	17	16	16	13	13	12	142
ร้อยละ		11.67	13.39	10.66	8.74	4.64	4.64	4.37	4.37	3.55	3.55	3.28	38.80
1. แม่ฮ่องสอน	42	-	-	-	-	-	-	-	-	-	-	-	-
2. พิจิตร	20	-	-	-	-	-	-	-	-	-	-	-	-
3. ตาก	195	5	-	1	-	-	-	-	-	-	-	-	4
4. บุรีรัมย์	129	26	6	3	3	-	1	-	-	-	2	-	11

วิทยาลัยชุมชน	จำนวนผู้ตอบแบบสอบถามทั้งหมด	จำนวนผู้ตอบแบบสอบถามข้อนี้	อยากให่วิทยาลัยชุมชนจัดอบรมในเรื่องใดอีก										
			อาหารไทย	การแปรรูปผลิตภัณฑ์การเกษตร	ขนมไทย	เบเกอรี่	การทำขนม	การเพาะเห็ด	การตัดเย็บเสื้อผ้า	แฟชั่นดีไซน์	การตลาดออนไลน์	การจัดการดินน้ำ	อื่น ๆ
	3,137	366	49	39	32	17	17	16	16	13	13	12	142
ร้อยละ		11.67	13.39	10.66	8.74	4.64	4.64	4.37	4.37	3.55	3.55	3.28	38.80
5.มุกดาหาร	212	12	-	-	-	-	-	-	-	5	-	-	7
6.หนองบัวลำภู	43	-	-	-	-	-	-	-	-	-	-	-	-
7.สระแก้ว	100	14	2	-	-	2	1	-	-	-	3	-	6
8.อุทัยธานี	301	12	-	3	-	-	-	-	-	-	1	-	8
9.ระนอง	206	-	-	-	-	-	-	-	-	-	-	-	-
10.นราธิวาส	147	29	-	-	2	1	1	-	-	-	3	-	22
11.ยะลา	44	3	-	-	-	-	-	-	-	1	1	-	1
12.ปัตตานี	250	32	-	-	9	-	2	-	5	-	2	-	14
13.สตูล	206	-	-	-	-	-	-	-	-	-	-	-	-
14.สมุทรสาคร	423	-	-	-	-	-	-	-	-	-	-	-	-
15.ยโสธร	181	160	25	31	11	14	11	16	1	-	1	12	38
16.พังงา	28	22	-	-	-	-	-	-	3	13	-	-	6
17.ตราด	81	29	13	-	5	-	-	-	-	-	-	-	11
18.แพร่	132	18	3	-	2	-	1	-	1	-	-	-	11
19.สงขลา	20	-	-	-	-	-	-	-	-	-	-	-	-
20.น่าน	377	4	-	1	-	-	-	-	-	-	-	-	3

จากตาราง ผู้ผ่านหลักสูตรฝึกอบรมที่ตอบคำถามข้อนี้ จำนวน 366 คน จากผู้ตอบทั้งหมด 3,137 คน คิดเป็นร้อยละ 11.67 ของผู้ตอบแบบสอบถามทั้งหมด พบว่า ผู้เข้าอบรมส่วนใหญ่ต้องการให้วิทยาลัยชุมชนจัดอบรมในเรื่องอาหารไทย จำนวน 49 คน คิดเป็นร้อยละ 13.39 รองลงมาคือการแปรรูปผลิตภัณฑ์การเกษตร จำนวน 39 คน คิดเป็นร้อยละ 10.66 และขนมไทย จำนวน 32 คน คิดเป็นร้อยละ 8.74 ตามลำดับ

แผนภูมิที่ 16 ร้อยละของของผู้ผ่านหลักสูตรฝึกอบรม ปีงบประมาณ พ.ศ. 2565 จำแนกตามความต้องการให้
วิทยาลัยชุมชนจัดอบรมในเรื่องใดต่อไป



บทที่ 5 สรุปผล และข้อเสนอแนะ

ผลการติดตามผู้ผ่านหลักสูตรฝึกอบรมของวิทยาลัยชุมชน ประจำปีงบประมาณ พ.ศ. 2565 ของวิทยาลัยชุมชน 20 แห่ง สามารถสรุปผลในภาพรวม และมีข้อเสนอแนะ ดังนี้

สรุปผล

ตอนที่ 1 ข้อมูลทั่วไป การประกอบอาชีพและจุดมุ่งหมายก่อนเข้ารับการอบรมของผู้ผ่านหลักสูตรฝึกอบรม

ผลการติดตามผู้ผ่านหลักสูตรฝึกอบรมของวิทยาลัยชุมชนเมื่อสิ้นสุดการฝึกอบรม พบว่า มีผู้ผ่านหลักสูตรฝึกอบรมของวิทยาลัยชุมชน ประจำปีงบประมาณ พ.ศ. 2565 ที่ตอบแบบสอบถาม จำนวน 3,137 คน คิดเป็นร้อยละ 100 ของผู้ตอบแบบสอบถามทั้งหมด พบว่า ส่วนใหญ่เป็น เพศหญิงจำนวน 2,391 คน ร้อยละ 76.22 และเพศชายจำนวน 746 คน ร้อยละ 23.78 ตามลำดับ

ด้านอายุ พบว่า ผู้ผ่านหลักสูตรฝึกอบรมของวิทยาลัยชุมชนในภาพรวม มีอายุเฉลี่ย 39 ปี โดยผู้เข้าอบรมที่มีอายุมากที่สุด คือ 86 ปี และอายุน้อยที่สุด คือ 8 ปี

ด้านสถานภาพสมรส พบว่า ส่วนใหญ่มีสถานภาพโสด จำนวน 907 คน คิดเป็นร้อยละ 49.37 รองลงมาคือสถานภาพสมรส จำนวน 840 คน คิดเป็นร้อยละ 45.73 และสถานภาพหย่าร้าง จำนวน 59 คน คิดเป็นร้อยละ 3.21 ตามลำดับ

ด้านหลักสูตรที่เข้ารับการฝึกอบรม พบว่า ส่วนใหญ่เข้ารับการอบรมหลักสูตรการตลาดออนไลน์ จำนวน 148 คน คิดเป็นร้อยละ 4.72 รองลงมาได้แก่ภาษาอังกฤษเพื่อการสื่อสาร จำนวน 122 คน คิดเป็นร้อยละ 3.89 และการทำขนมไทยเพื่อการค้า จำนวน 104 คน คิดเป็นร้อยละ 3.32 ตามลำดับ

ด้านวุฒิการศึกษา พบว่า ส่วนใหญ่สำเร็จการศึกษาในระดับมัธยมศึกษาตอนปลายหรือเทียบเท่า จำนวน 882 คน คิดเป็นร้อยละ 28.12 รองลงมาได้แก่ระดับประถมศึกษา จำนวน 862 คน คิดเป็นร้อยละ 27.48 และมัธยมศึกษาตอนต้น จำนวน 626 คน คิดเป็นร้อยละ 19.96 ตามลำดับ

ด้านการมีงานทำก่อนการฝึกอบรม พบว่า ส่วนใหญ่มีงานทำอยู่แล้วก่อนอบรม จำนวน 2,264 คน คิดเป็นร้อยละ 72.17 และว่างงาน จำนวน 873 คน คิดเป็นร้อยละ 27.83

ด้านอาชีพจากผู้ที่จะระบุว่ามีงานทำอยู่แล้วก่อนอบรม พบว่า ส่วนใหญ่ประกอบอาชีพเกษตรกร จำนวน 800 คน คิดเป็นร้อยละ 35.34 รองลงมาได้แก่อาชีพรับจ้าง จำนวน 643 คน คิดเป็นร้อยละ 28.40 และธุรกิจส่วนตัว (เช่น ค้าขาย) จำนวน 339 คน คิดเป็นร้อยละ 14.97 ตามลำดับ

ด้านรายได้เฉลี่ยต่อเดือนก่อนการฝึกอบรม พบว่า ส่วนใหญ่มีรายได้เฉลี่ย/เดือนก่อนการฝึกอบรม 10,001 บาท โดยมีรายได้ต่ำสุด 1,000 บาท และสูงสุด 70,000 บาท

ด้านจุดมุ่งหมาย พบว่า ส่วนใหญ่มีจุดมุ่งหมายก่อนเข้ารับการอบรมในหลักสูตรนี้คือนำไปประกอบอาชีพเสริม จำนวน 1,172 คน คิดเป็นร้อยละ 37.36 รองลงมาคือนำไปพัฒนางานอาชีพที่ทำอยู่ จำนวน 540 คน คิดเป็นร้อยละ 17.21 และอยากมีความรู้เรื่องนี้ จำนวน 500 คน คิดเป็นร้อยละ 15.94 ตามลำดับ

ตอนที่ 2 ผลของการฝึกอบรมเมื่อสิ้นสุดการอบรม

ด้านการนำความรู้ไปใช้ประโยชน์ พบว่า ผู้ผ่านการฝึกอบรมมีการนำความรู้ไปประกอบอาชีพและพัฒนางานที่ทำอยู่ จำนวน 2,823 คน คิดเป็นร้อยละ 92.56 รองลงมาคือสามารถนำไปใช้ในชีวิตประจำวัน จำนวน 1,436 คน คิดเป็นร้อยละ 47.08 และอื่น ๆ จำนวน 20 คน คิดเป็นร้อยละ 0.66 ตามลำดับ

ด้านการมีงานทำหลังการฝึกอบรม พบว่า ส่วนใหญ่ผู้ผ่านการฝึกอบรมมีงานทำหลังอบรม จำนวน 2,263 คน คิดเป็นร้อยละ 72.14 และว่างงาน จำนวน 874 คน คิดเป็นร้อยละ 27.86

ด้านรายได้ต่อเดือนหลังการฝึกอบรม พบว่า ส่วนใหญ่มีรายได้เฉลี่ย/เดือนหลังการฝึกอบรม 9,922 บาท โดยมีรายได้ต่ำสุด 1,000 บาท และ สูงสุด 70,000 บาท

ด้านงานที่ทำหลังการอบรมเป็นงานเดิมหรืองานใหม่ พบว่า งานที่ทำของผู้ผ่านหลักสูตรฝึกอบรมส่วนใหญ่เป็นงานเดิม จำนวน 2,124 คน คิดเป็นร้อยละ 93.86 ส่วนงานใหม่มีจำนวน 139 คน คิดเป็นร้อยละ 6.14

ด้านแหล่งที่ย้ายไป พบว่า ผู้ผ่านหลักสูตรฝึกอบรมส่วนใหญ่ไม่ย้าย จำนวน 2,686 คน คิดเป็นร้อยละ 85.62 รองลงมาคือ ย้ายไปต่างตำบล จำนวน 233 คน คิดเป็นร้อยละ 7.43 และย้ายไปต่างจังหวัด จำนวน 115 คน เท่ากัน คิดเป็นร้อยละ 3.67 ตามลำดับ

ด้านความภูมิใจภายหลังผ่านหลักสูตรฝึกอบรมจากวิทยาลัยชุมชน พบว่า ผู้ผ่านการฝึกอบรมมีความภูมิใจภายหลังการฝึกอบรมจากวิทยาลัยชุมชนทำให้มีเพื่อนและสังคมที่กว้างขึ้น เช่น เครือข่ายการทำงาน จำนวน 1,601 คน คิดเป็นร้อยละ 51.04 รองลงมาคือการสร้างชื่อเสียงให้กับวิทยาลัยชุมชนหรือชุมชน จำนวน 1,238 คน คิดเป็นร้อยละ 39.46 และการมีส่วนร่วม/ทำประโยชน์ให้ชุมชน จำนวน 215 คน คิดเป็นร้อยละ 6.85 ตามลำดับ

ตอนที่ 3 ข้อเสนอแนะ

ผู้ผ่านหลักสูตรฝึกอบรมของวิทยาลัยชุมชนเมื่อสิ้นสุดการฝึกอบรม ประจำปีงบประมาณ พ.ศ. 2565 มีข้อเสนอแนะ ดังต่อไปนี้

ด้านต้องการให้วิทยาลัยชุมชนจัดอบรมในเรื่องใดอีก พบว่า ผู้เข้าอบรมส่วนใหญ่ต้องการให้วิทยาลัยชุมชนจัดอบรมในเรื่องอาหารไทย จำนวน 49 คน คิดเป็นร้อยละ 13.39 รองลงมาคือ การแปรรูปผลิตภัณฑ์การเกษตร จำนวน 39 คน คิดเป็นร้อยละ 10.66 และขนมไทย จำนวน 32 คน คิดเป็นร้อยละ 8.74 ตามลำดับ

ข้อเสนอแนะอื่น ไม่มี

ภาคผนวก



แบบติดตามผู้ผ่านการฝึกอบรมหลักสูตรพัฒนาอาชีพ
ประจำปีงบประมาณ พ.ศ.

คำชี้แจง 1. โปรดใส่เครื่องหมาย ✓ ลงใน ○ หน้าคำตอบที่ท่านเลือก

2. แบบสอบถามนี้จัดทำขึ้นเพื่อประมวลข้อมูลสำหรับการพัฒนาหลักสูตรฝึกอบรมให้เป็นประโยชน์สูงสุดกับวิทยาลัยชุมชนและประชาชนเท่านั้น ทางสถาบันวิทยาลัยชุมชนจะเก็บรักษาข้อมูลส่วนตัวของท่านไว้เป็นความลับ ไม่เปิดเผยหรือนำไปใช้เพื่อวัตถุประสงค์อื่นใดทั้งสิ้น

ข้อมูลทั่วไปของผู้ตอบแบบสอบถาม (กรุณาทำเครื่องหมาย ✓ หน้าข้อความต่อไปนี้)

1. ชื่อ-สกุล.....

2. รหัสนักศึกษา

3. เพศ ชาย หญิง 4. อายุ.....ปี 5. สัญชาติ.....

4. สถานภาพ โสด สมรส หม้าย หย่าร้าง

5. หลักสูตรที่เข้ารับการฝึกอบรม

ตอนที่ 1 การประกอบอาชีพ และจุดมุ่งหมายก่อนเข้ารับการอบรม (การบันทึกลงในระบบภาวะฯ ให้เริ่มตั้งแต่ส่วนนี้)

- วุฒิการศึกษา
 - [1] ไม่ได้เรียน [2] ประถมศึกษา [3] มัธยมศึกษาตอนต้น [4] มัธยมศึกษาตอนปลาย
 - [5] อนุปริญญาหรือเทียบเท่า [6] ปริญญาตรี [7] ปริญญาโท
- ก่อนเข้ารับการฝึกอบรมหลักสูตรนี้
 - [1] มีงานทำอยู่แล้ว [2]ว่างงาน (ข้ามไปตอบข้อ 6)
- จากข้อ 2 ท่านประกอบอาชีพอะไร
 - [1] ทำงานอิสระขณะเป็นนักเรียน/นักศึกษา [2] พระ/เณร [3] เกษตรกร [4] รับราชการ
 - [5] พนักงานของรัฐ [6] รัฐวิสาหกิจ [7] ธุรกิจส่วนตัว (เช่น ค้าขาย) [8] รับจ้าง [9] อื่นๆ
- จากข้อ 3 ท่านมีรายได้เฉลี่ยต่อเดือน = บาท (ระบุตัวเลขเท่านั้น)
- ก่อนเข้ารับการอบรมท่านมีจุดมุ่งหมายอย่างไรต่อการฝึกอบรมในหลักสูตรนี้
 - [1] ใช้ประกอบอาชีพ/งานทำ [2] นำไปประกอบอาชีพเสริม [3] นำไปพัฒนางานอาชีพที่ทำอยู่
 - [4] นำไปปรับใช้ในชีวิตประจำวัน [5] ออกจากความรู้เรื่องนี้ [6] อื่นๆ (ระบุ).....

ตอนที่ 2 ผลของการฝึกอบรมเมื่อสิ้นสุดการอบรม

- หลังจากได้รับการอบรมท่านคิดว่าสามารถนำความรู้และทักษะที่ได้รับจากการฝึกอบรมครั้งนี้ไปใช้ประโยชน์ได้ (เลือกตอบได้มากกว่า 1 ข้อ)
 - [1] สามารถนำไปประกอบอาชีพหลักได้ [2] สามารถนำไปหางานทำได้
 - [3] สามารถนำไปสร้างงานใหม่ได้ [4] สามารถนำไปพัฒนางานและนำไปประกอบอาชีพอื่นได้
 - [5] สามารถนำไปใช้ในชีวิตประจำวันได้ [6] สามารถนำไปใช้ในชีวิตประจำวันได้ [7] อื่น ๆ (ระบุ)
- หลังจากผ่านการฝึกอบรมมาแล้ว ท่านมีงานทำหรือไม่
 - [1] มีงานทำ [2] ว่างงาน (ข้ามไปตอบข้อ 10)
- จากข้อ 7 หาก “มีงานทำ” ท่านมีรายได้เฉลี่ยต่อเดือน = บาท (ระบุตัวเลขเท่านั้น)

9. จากข้อ 7 หาก “มีงานทำ” งานที่ท่านทำขณะนี้ เป็นงานเดิมหรืองานใหม่
 [1] งานเดิม [2] งานใหม่
10. หลังจากผ่านการฝึกอบรม ท่านต้องย้ายภูมิลำเนาเพื่อประกอบอาชีพหรือไม่ และยังคงอยู่ในชุมชนเดิมนานเท่าใด
 [1] ต่ำกว่า 1 ปี แล้วต้องย้าย [2] 1 – 2 ปี แล้วต้องย้าย [3] 2 ปีขึ้นไป [4] ไม่ย้าย
11. หาก **ย้าย** โปรดระบุว่าย้ายไปที่ใด ต่อไปนี้
 [1] ย้ายไปต่างตำบล [2] ย้ายไปต่างอำเภอ [3] ย้ายไปต่างจังหวัด [4] ย้ายไปต่างประเทศ
 [5] อื่น ๆ ระบุ.....
12. ความภาคภูมิใจของท่าน ภายหลังจากผ่านการฝึกอบรมจากวิทยาลัยชุมชน (ตอบได้มากกว่า 1 ข้อ)
 [1] ทำให้มีเพื่อนและสังคมที่กว้างขึ้น เช่น เครือข่ายการทำงาน [2] การสร้างชื่อเสียงให้กับวิทยาลัย หรือชุมชน
 [3] [4] ได้รับการยกย่อง หรือได้รับรางวัลจากการทำประโยชน์โอกาสต่างๆ

ข้อเสนอแนะ

13. อยากให้วิทยาลัยชุมชนจัดอบรมในเรื่องใดอีก
14. ข้อเสนอแนะอื่น
-
-

----- ขอขอบคุณทุกท่านที่ให้ความร่วมมือ -----