



รายงาน  
การสำรวจความพึงพอใจเกี่ยวกับผลลัพธ์และผลสัมฤทธิ์ของ  
ผู้เข้าร่วมโครงการ/หลักสูตรฝึกอบรม/หลักสูตรสัมฤทธิ์บัตร  
ของวิทยาลัยชุมชน  
ประจำปีงบประมาณ พ.ศ. 2566

สถาบันวิทยาลัยชุมชน  
กระทรวงการอุดมศึกษา วิทยาศาสตร์ วิจัยและนวัตกรรม

## คำนำ

การสำรวจความพึงพอใจเกี่ยวกับผลลัพธ์และผลสัมฤทธิ์ของผู้เข้าร่วมโครงการ/หลักสูตรฝึกอบรม/หลักสูตรสัมฤทธิ์บัตรของวิทยาลัยชุมชน ประจำปีงบประมาณ 2566 เป็นการดำเนินงานภายใต้อำนาจหน้าที่ของสถาบันวิทยาลัยชุมชนที่กำหนดไว้ในพระราชบัญญัติสถาบันวิทยาลัยชุมชน พ.ศ. 2558 ในบททั่วไป มาตรา 8 เพื่อประโยชน์ในการจัดการศึกษาในระดับอุดมศึกษาที่ต่ำกว่าปริญญา ให้สถาบันเป็นสถานศึกษาซึ่งจัดการศึกษาโดยวิทยาลัยชุมชน อีกทั้งการติดตามผู้ผ่านหลักสูตรฝึกอบรมของวิทยาลัยชุมชน ยังได้ข้อมูลสารสนเทศที่แสดงถึงการบรรลุเป้าหมายผลผลิตตัวชี้วัดตามพระราชบัญญัติงบประมาณรายจ่าย ผลผลิต: ผู้รับบริการการศึกษาในวิทยาลัยชุมชน ตัวชี้วัดเชิงคุณภาพ ร้อยละของผู้ผ่านหลักสูตรฝึกอบรม หรือบริการทางวิชาการหรือวิชาชีพนำความรู้และทักษะที่ได้ไปใช้ในการพัฒนาอาชีพหรือคุณภาพชีวิต โดยมีเป้าหมายร้อยละ 80 ส่วนการติดตามผู้เข้าร่วมหลักสูตรประกาศนียบัตร หรือสัมฤทธิ์บัตร มีตัวชี้วัดเชิงคุณภาพ ร้อยละของผู้สำเร็จการศึกษาหลักสูตรประกาศนียบัตร หรือหลักสูตรสัมฤทธิ์บัตร มีทักษะ มีคุณลักษณะที่ดี และมีศักยภาพในการปรับปรุง พัฒนาต่อยอดเพื่อสร้างงาน สร้างอาชีพ เพิ่มรายได้ และพัฒนาคุณภาพชีวิตได้ โดยมีเป้าหมายร้อยละ 70 ในเดือนตุลาคม 2566 ซึ่งสถาบันวิทยาลัยชุมชนได้รวบรวม ตรวจสอบ วิเคราะห์ข้อมูล และจัดทำรายงานผลลัพธ์และผลสัมฤทธิ์ของผู้เข้าร่วมโครงการ/หลักสูตรฝึกอบรม/หลักสูตรสัมฤทธิ์บัตรของวิทยาลัยชุมชน รวม 20 แห่ง ในปีงบประมาณ พ.ศ. 2566 ไว้ในรายงานฉบับนี้เพื่อเผยแพร่ให้ผู้เกี่ยวข้องได้ใช้ประโยชน์ต่อไป

สถาบันวิทยาลัยชุมชน  
พฤษภาคม 2566

## บทสรุป

สถาบันวิทยาลัยชุมชน และวิทยาลัยชุมชนทั้ง 20 แห่ง ได้ร่วมกันสำรวจความพึงพอใจเกี่ยวกับผลลัพธ์ และผลสัมฤทธิ์ของผู้เข้าร่วมโครงการ/หลักสูตรฝึกอบรม/หลักสูตรสัมฤทธิ์บัตรของวิทยาลัยชุมชน ประจำปีงบประมาณ พ.ศ. 2566 ซึ่งประกอบด้วย 3 งานบริการ ประกอบด้วย งานบริการที่ 1 โครงการ จากทุกวิทยาลัยชุมชน มีผู้ตอบแบบสอบถาม จำนวน 12,524 คน งานบริการที่ 2 หลักสูตรฝึกอบรม มีผู้ตอบแบบสอบถาม จำนวน 2,717 คน งานบริการที่ 3 หลักสูตรประกาศนียบัตร มีผู้ตอบแบบสอบถาม 24 คน รวมทุกงานบริการมีทั้งสิ้น 15,265 คน สรุปประเด็นที่สำคัญ ได้ดังนี้

- ผู้รับบริการมีความพึงพอใจในคุณภาพการให้บริการของวิทยาลัยชุมชนในภาพรวมได้ 4.36 คะแนน ที่ร้อยละ 87.20 โดยจำแนกคะแนนโดยเฉลี่ยของทั้ง 3 งานบริการ ด้วยค่าถ่วงน้ำหนัก 40 : 40 : 20 แล้วได้ผลคะแนนดังนี้
  - งานจัดการเรียนการสอนของวิทยาลัยชุมชน โครงการ ที่ร้อยละของคะแนน 89.00 โดยมีประเด็นความพึงพอใจที่คะแนนสูงสุดอยู่ที่สามารถนำไปประกอบอาชีพหลัก/อาชีพเสริมได้ ที่ระดับคะแนน 4.52
  - งานจัดการเรียนการสอนของวิทยาลัยชุมชน หลักสูตรฝึกอบรม ที่ร้อยละของคะแนน 86.60 โดยมีประเด็นความพึงพอใจที่คะแนนสูงสุดอยู่ที่สามารถนำไปใช้พัฒนาคุณภาพชีวิต ที่ระดับคะแนน 4.51
  - งานจัดการเรียนการสอนของวิทยาลัยชุมชน หลักสูตรประกาศนียบัตร ที่ร้อยละของคะแนน 84.80 โดยมีประเด็นความพึงพอใจที่คะแนนสูงสุดอยู่ที่ความพึงพอใจในด้านมีความมุ่งมั่นที่จะให้เกิดสันติสุขในชุมชน สามารถนำไปใช้พัฒนาคุณภาพชีวิต และดำเนินชีวิตตามหลักปรัชญาเศรษฐกิจพอเพียง ที่ระดับคะแนน 4.92 เท่ากัน
  - ร้อยละของผู้ผ่านหลักสูตรฝึกอบรม หรือบริการทางวิชาการหรือวิชาชีพนำความรู้และทักษะที่ได้ไปใช้ในการพัฒนาอาชีพหรือคุณภาพชีวิต โดยมีเป้าหมายร้อยละ 80 ปีงบประมาณ พ.ศ. 2566 วิทยาลัยชุมชนสามารถนำไปประกอบอาชีพหลัก/อาชีพเสริมได้ ที่ร้อยละ 94.48 และสามารถนำไปพัฒนางานและประยุกต์ใช้กับงานที่ทำอยู่ ที่ร้อยละ 94.48 เช่นกัน
  - ส่วนการติดตามผู้เข้าร่วมหลักสูตรประกาศนียบัตร หรือสัมฤทธิ์บัตร มีตัวชี้วัดเชิงคุณภาพ ร้อยละของผู้สำเร็จการศึกษาหลักสูตรประกาศนียบัตร หรือหลักสูตรสัมฤทธิ์บัตร มีทักษะ มีคุณลักษณะที่ดี และมีศักยภาพในการปรับปรุง พัฒนาต่อยอดเพื่อสร้างงาน สร้างอาชีพ เพิ่มรายได้ และพัฒนาคุณภาพชีวิตได้ โดยมีเป้าหมายร้อยละ 70 ปีงบประมาณ พ.ศ. 2566 วิทยาลัยชุมชนสามารถสร้างรายได้ในครัวเรือน ร้อยละ 100 และสามารถนำไปใช้พัฒนาคุณภาพชีวิต ร้อยละ 100 เช่นกัน

## สารบัญ

คำนำ	ก
บทสรุป	ข
สารบัญ	ค
บทที่ 1 บทนำ	41
บทที่ 2 ระเบียบวิธีการสำรวจ	42
บทที่ 3 สรุปผลการสำรวจ	45
3.1 ความพึงพอใจความพึงพอใจเกี่ยวกับผลลัพธ์และผลสัมฤทธิ์ในภาพรวม	46
3.2 ความพึงพอใจเกี่ยวกับผลลัพธ์และผลสัมฤทธิ์ ผู้รับบริการ โครงการ	41
3.3 ความพึงพอใจเกี่ยวกับผลลัพธ์และผลสัมฤทธิ์ ของหลักสูตรฝึกอบรม	59
3.4 ความพึงพอใจเกี่ยวกับผลลัพธ์และผลสัมฤทธิ์ งานจัดการเรียนการสอนของวิทยาลัยชุมชน หลักสูตรประกาศนียบัตร	46
ภาคผนวก แบบสอบถามความพึงพอใจเกี่ยวกับผลลัพธ์และผลสัมฤทธิ์ของผู้เข้าร่วมโครงการ/หลักสูตร ฝึกอบรม/หลักสูตรสัมฤทธิ์บัตรของวิทยาลัยชุมชน ประจำปีงบประมาณ พ.ศ. 2566	55

## บทที่ 1 บทนำ

### 1.1 ความเป็นมา

การสำรวจความพึงพอใจเกี่ยวกับผลลัพธ์และผลสัมฤทธิ์ของผู้เข้าร่วมโครงการ/หลักสูตรฝึกอบรม/หลักสูตรสัมฤทธิ์บัตรของวิทยาลัยชุมชน ประจำปีงบประมาณ 2566 เป็นการดำเนินงานภายใต้อำนาจหน้าที่ของสถาบันวิทยาลัยชุมชนที่กำหนดไว้ในพระราชบัญญัติสถาบันวิทยาลัยชุมชน พ.ศ. 2558 ในบททั่วไป มาตรา 8 เพื่อประโยชน์ในการจัดการศึกษาในระดับอุดมศึกษาที่ต่ำกว่าปริญญา ให้สถาบันเป็นสถานศึกษาซึ่งจัดการศึกษาโดยวิทยาลัยชุมชน อีกทั้งการติดตามผู้ผ่านหลักสูตรฝึกอบรมของวิทยาลัยชุมชน ยังได้ข้อมูลสารสนเทศที่แสดงถึงการบรรลุเป้าหมายผลผลิตตัวชี้วัดตามพระราชบัญญัติงบประมาณรายจ่าย ผลผลิต: ผู้รับบริการการศึกษาในวิทยาลัยชุมชน ตัวชี้วัดเชิงคุณภาพ ร้อยละของผู้ผ่านหลักสูตรฝึกอบรม หรือบริการทางวิชาการหรือวิชาชีพนำความรู้และทักษะที่ได้ไปใช้ในการพัฒนาอาชีพหรือคุณภาพชีวิต โดยมีเป้าหมายร้อยละ 80 ส่วนการติดตามผู้เข้าร่วมหลักสูตรประกาศนียบัตร หรือสัมฤทธิ์บัตร มีตัวชี้วัดเชิงคุณภาพ ร้อยละของผู้สำเร็จการศึกษาหลักสูตรประกาศนียบัตร หรือหลักสูตรสัมฤทธิ์บัตร มีทักษะ มีคุณลักษณะที่ดี และมีศักยภาพในการปรับปรุง พัฒนาต่อยอดเพื่อสร้างงาน สร้างอาชีพ เพิ่มรายได้ และพัฒนาคุณภาพชีวิตได้ โดยมีเป้าหมายร้อยละ 70 ในเดือนตุลาคม 2566

สถาบันวิทยาลัยชุมชนได้รวบรวม ตรวจสอบ วิเคราะห์ข้อมูล และจัดทำรายงานผลลัพธ์และผลสัมฤทธิ์ของผู้เข้าร่วมโครงการ/หลักสูตรฝึกอบรม/หลักสูตรสัมฤทธิ์บัตรของวิทยาลัยชุมชน รวม 20 แห่ง ในปีงบประมาณ พ.ศ. 2566 ซึ่งทั้งนี้สถาบันวิทยาลัยชุมชน จะได้นำผลการสำรวจมาใช้พิจารณาการประเมินผลการปฏิบัติราชการ/งาน และเพื่อให้วิทยาลัยชุมชน นำผลข้อมูล ข้อคิดเห็น และข้อเสนอแนะที่ได้จากการสำรวจไปใช้ปรับปรุง และแก้ไขการให้บริการให้มีคุณภาพยิ่งขึ้นต่อไป

### 1.2 วัตถุประสงค์

1. เพื่อประเมินความระดับความพึงพอใจเกี่ยวกับผลลัพธ์และผลสัมฤทธิ์ของผู้เข้าร่วมโครงการ/หลักสูตรฝึกอบรม/หลักสูตรสัมฤทธิ์บัตรของวิทยาลัยชุมชน ในด้านการสร้างรายได้ในครัวเรือน มีส่วนร่วมกับการแก้ไขปัญหาของชุมชน มีความมุ่งมั่นที่จะให้เกิดสันติสุขในชุมชน ลดรายจ่ายในครัวเรือน สามารถนำไปประกอบอาชีพหลัก/อาชีพเสริมได้ สามารถนำไปพัฒนางานและประยุกต์ใช้กับงานที่ทำอยู่ สามารถนำไปใช้พัฒนาคุณภาพชีวิต สามารถนำความรู้ไปสร้างหรือพัฒนาต่อยอดผลิตภัณฑ์/บริการได้ สามารถพัฒนาสื่อหรือกิจกรรมการเรียนรู้ ให้เหมาะสมกับการพัฒนาเด็กปฐมวัย ดำเนินชีวิตตามหลักปรัชญาเศรษฐกิจพอเพียง มีส่วนร่วมกับกิจกรรมสาธารณประโยชน์ของชุมชน ประจำปีงบประมาณ พ.ศ. 2566

2. เพื่อให้วิทยาลัยชุมชนได้รับข้อมูลที่เป็นประโยชน์ต่อการปรับปรุงคุณภาพการให้บริการได้ดียิ่งขึ้น

### 1.3 ขอบข่ายการสำรวจ

สถาบันวิทยาลัยชุมชน ได้กำหนดการสำรวจความพึงพอใจเกี่ยวกับผลลัพธ์และผลสัมฤทธิ์ของผู้เข้าร่วมโครงการ/หลักสูตรฝึกอบรม/หลักสูตรสัมฤทธิ์บัตรของวิทยาลัยชุมชน ประจำปีงบประมาณ พ.ศ. 2566 รวม 3 งานบริการ ได้แก่ โครงการ งานจัดการเรียนการสอนหลักสูตรฝึกอบรม และงานจัดการเรียนการสอนหลักสูตรประกาศนียบัตร โดยมีประเด็นหลักในการสำรวจประกอบด้วย

- ความพึงพอใจในด้านการสร้างรายได้ในครัวเรือน
- ความพึงพอใจในด้านการมีส่วนร่วมกับการแก้ไขปัญหาของชุมชน
- ความพึงพอใจในด้านมีความมุ่งมั่นที่จะให้เกิดสันติสุขในชุมชน
- ความพึงพอใจในด้านลดรายจ่ายในครัวเรือน

- ความพึงพอใจในด้านสามารถนำไปประกอบอาชีพหลัก/อาชีพเสริมได้
- ความพึงพอใจในด้านสามารถนำไปพัฒนางานและประยุกต์ใช้กับงานที่ทำอยู่
- ความพึงพอใจในด้านสามารถนำไปใช้พัฒนาคุณภาพชีวิต
- ความพึงพอใจในด้านสามารถนำความรู้ไปสร้างหรือพัฒนาต่อยอดผลิตภัณฑ์/บริการได้
- ความพึงพอใจในด้านสามารถพัฒนาสื่อหรือกิจกรรมการเรียนรู้ให้เหมาะสมกับการพัฒนาเด็กปฐมวัย
- ความพึงพอใจในการดำเนินชีวิตตามหลักปรัชญาเศรษฐกิจพอเพียง
- ความพึงพอใจในการมีส่วนร่วมต่อกิจกรรมสาธารณประโยชน์ของชุมชน

#### 1.4 คຸ້มรวม

คຸ້มรวมของการสำรวจในปีงบประมาณ พ.ศ. 2566 ของแต่ละงานบริการ ได้แก่

1.4.1 โครงการ : ผู้รับบริการ

1.4.2 งานจัดการเรียนการสอนของวิทยาลัยชุมชนหลักสูตรฝึกอบรม : ผู้รับบริการ

1.4.3 งานจัดการเรียนการสอนของวิทยาลัยชุมชน หลักสูตรประกาศนียบัตร : ผู้รับบริการของปีงบประมาณ พ.ศ. 2566 ของวิทยาลัยชุมชนทั้งหมดทั่วประเทศ จำนวน 20 แห่ง ได้แก่ วิทยาลัยชุมชนแม่ฮ่องสอน พิจิตร ตาก บุรีรัมย์ มุกดาหาร หนองบัวลำภู สระแก้ว อุทัยธานี ระนอง นราธิวาส ยะลา ปัตตานี สตูล สมุทรสาคร ตราด พังงา ยโสธร แพร่ สงขลา และน่าน

#### 1.5 ระยะเวลาการดำเนินงาน

ในการสำรวจครั้งนี้ มีระยะเวลาการดำเนินการระหว่างเดือนตุลาคม 2566

## บทที่ 2 ระเบียบวิธีการสำรวจ

การสำรวจความพึงพอใจเกี่ยวกับผลลัพธ์และผลสัมฤทธิ์ของผู้เข้าร่วมโครงการ/หลักสูตรฝึกอบรม/หลักสูตรสัมฤทธิ์บัตรของวิทยาลัยชุมชน ประจำปีงบประมาณ พ.ศ. 2566 เป็นการสำรวจ 3 งานบริการ ดังนี้

1. โครงการ
2. งานจัดการเรียนการสอนหลักสูตรฝึกอบรม
3. งานจัดการเรียนการสอนหลักสูตรประกาศนียบัตร

## 2.1 การกำหนดขนาดตัวอย่าง

ในการสำรวจครั้งนี้ ได้กำหนดขนาดตัวอย่างโดยพิจารณาจากค้ำมรวม (coverage) และขนาดประชากร (population size) ของงานบริการ 3 งาน ของวิทยาลัยชุมชน โดยให้แต่ละงานบริการมีน้ำหนัก ดังนี้

งานบริการ	น้ำหนัก (ร้อยละ)
1. โครงการ	40
2. งานจัดการเรียนการสอนหลักสูตรฝึกอบรม	40
3. งานจัดการเรียนการสอนของวิทยาลัยชุมชน หลักสูตรประกาศนียบัตร	20

## 2.2 การเลือกหน่วยตัวอย่าง

กำหนดให้เลือกตัวอย่างของแต่ละงานบริการ ทั้ง 4 งาน อย่างอิสระต่อกัน ดังนี้

1. โครงการ คือ ผู้รับบริการโครงการจากวิทยาลัยชุมชนทั้ง 20 แห่ง
2. งานจัดการเรียนการสอนหลักสูตรฝึกอบรม คือ ผู้รับบริการหลักสูตรฝึกอบรม ทุกคน จากวิทยาลัยชุมชนทั้ง 20 แห่ง
3. งานจัดการเรียนการสอนของวิทยาลัยชุมชน หลักสูตรประกาศนียบัตร คือ ผู้รับบริการหลักสูตรประกาศนียบัตร จากวิทยาลัยชุมชน

## 2.3 วิธีการเก็บรวบรวมข้อมูล

ในการเก็บรวบรวมข้อมูลจากผู้รับบริการ ตัวอย่างของแต่ละงานบริการนั้น ได้กำหนดให้วิทยาลัยชุมชน ทั้ง 20 แห่ง เป็นผู้จัดเก็บข้อมูลตามแบบสอบถาม และบันทึกข้อมูลผ่านระบบบริหารโครงการของสถาบันวิทยาลัยชุมชนเพื่อสะดวกในการเก็บรวบรวมข้อมูล และรายงานข้อมูล

## 2.4 ขั้นตอนการสร้างแบบเก็บข้อมูล

เครื่องมือที่ใช้ในการเก็บรวบรวมข้อมูลในการสำรวจครั้งนี้ แบบสอบถามที่ใช้ในการเก็บข้อมูล ในปีงบประมาณ พ.ศ. 2566 ประกอบด้วยข้อคำถามลักษณะการประเมิน (rating scale) เพื่อวัดระดับความพึงพอใจ และระดับความเชื่อมั่นในคุณภาพการให้บริการ ข้อคำถามเปิดสำหรับแสดงความคิดเห็น รวมทั้งข้อมูลทั่วไปของผู้ตอบแบบสอบถาม โดยแบ่งออกเป็น 3 ตอน ดังนี้

**ตอนที่ 1** ข้อมูลทั่วไปของผู้ตอบแบบสอบถาม

**ตอนที่ 2** การสำรวจความพึงพอใจเกี่ยวกับผลลัพธ์และผลสัมฤทธิ์ของผู้เข้าร่วมโครงการ/หลักสูตรฝึกอบรม/หลักสูตรสัมฤทธิ์บัตรของวิทยาลัยชุมชน ได้กำหนดระดับความพึงพอใจ 6 ระดับ ได้แก่ มากที่สุด มาก ปานกลาง น้อย น้อยที่สุด ไม่เกี่ยวข้อง โดยมีการวัดความพึงพอใจใน 11 ประเด็น คือ

- ความพึงพอใจในด้านการสร้างรายได้ในครัวเรือน
- ความพึงพอใจในด้านการมีส่วนร่วมกับการแก้ไขปัญหาของชุมชน
- ความพึงพอใจในด้านมีความมุ่งมั่นที่จะให้เกิดสันติสุขในชุมชน

- ความพึงพอใจในด้านลดรายจ่ายในครัวเรือน
- ความพึงพอใจในด้านสามารถนำไปประกอบอาชีพหลัก/อาชีพเสริมได้
- ความพึงพอใจในด้านสามารถนำไปพัฒนางานและประยุกต์ใช้กับงานที่ทำอยู่
- ความพึงพอใจในด้านสามารถนำไปใช้พัฒนาคุณภาพชีวิต
- ความพึงพอใจในด้านสามารถนำความรู้ไปสร้างหรือพัฒนาต่อยอดผลิตภัณฑ์/บริการได้
- ความพึงพอใจในด้านสามารถพัฒนาสื่อหรือกิจกรรมการเรียนรู้ ให้เหมาะสมกับการพัฒนาเด็ก

#### ปฐมวัย

- ความพึงพอใจในการดำเนินชีวิตตามหลักปรัชญาเศรษฐกิจพอเพียง
- ความพึงพอใจในการมีส่วนร่วมต่อกิจกรรมสาธารณประโยชน์ของชุมชน

#### ตอนที่ 3 ข้อเสนอแนะ

### 2.5 การประเมินผล

ระบบบริหารโครงการของสถาบันวิทยาลัยชุมชนจะประเมินผลและนำเสนอความพึงพอใจเกี่ยวกับผลลัพธ์และผลสัมฤทธิ์ของผู้เข้าร่วมโครงการ/หลักสูตรฝึกอบรม/หลักสูตรสัมฤทธิ์บัตรของวิทยาลัยชุมชน ได้แสดงในรูป คะแนน ร้อยละ และระดับความพึงพอใจ

### 2.6 หลักเกณฑ์การคำนวณคะแนนและการแปลผล

การคำนวณคะแนนและการแปลผลการสำรวจความพึงพอใจเกี่ยวกับผลลัพธ์และผลสัมฤทธิ์ของผู้เข้าร่วมโครงการ/หลักสูตรฝึกอบรม/หลักสูตรสัมฤทธิ์บัตรของวิทยาลัยชุมชน มีหลักเกณฑ์ดังนี้

2.6.1 ตัวแปรความพึงพอใจของผู้รับบริการ ประกอบด้วย ความพึงพอใจใน 11 ประเด็นได้แก่ ความพึงพอใจในการสร้างรายได้ในครัวเรือน ความพึงพอใจในการมีส่วนร่วมกับการแก้ไขปัญหาของชุมชน ความพึงพอใจในด้านมีความมุ่งมั่นที่จะให้เกิดขึ้นดีสุขในชุมชน ความพึงพอใจในด้านลดรายจ่ายในครัวเรือน ความพึงพอใจในด้านสามารถนำไปประกอบอาชีพหลัก/อาชีพเสริมได้ ความพึงพอใจในด้านสามารถนำไปพัฒนางานและประยุกต์ใช้กับงานที่ทำอยู่ ความพึงพอใจในด้านสามารถนำไปใช้พัฒนาคุณภาพชีวิต ความพึงพอใจในด้านสามารถนำความรู้ไปสร้างหรือพัฒนาต่อยอดผลิตภัณฑ์/บริการได้ ความพึงพอใจในด้านสามารถพัฒนาสื่อหรือกิจกรรมการเรียนรู้ ให้เหมาะสมกับการพัฒนาเด็กปฐมวัย ความพึงพอใจในการดำเนินชีวิตตามหลักปรัชญาเศรษฐกิจพอเพียง ความพึงพอใจในการมีส่วนร่วมต่อกิจกรรมสาธารณประโยชน์ของชุมชน

โดยมีระดับการให้คะแนนดังนี้

ระดับความพึงพอใจ	คะแนน
พอใจมากที่สุด	5
พอใจมาก	4
พอใจปานกลาง	3
พอใจน้อย	2
พอใจน้อยที่สุด	1

2.6.2 การคำนวณค่าร้อยละและคะแนนความพึงพอใจ/ ความเชื่อมั่น โดยในการคำนวณค่าร้อยละและการคำนวณคะแนน เฉพาะผู้ตอบที่แสดงความคิดเห็น

2.6.3 การคำนวณข้อมูลในแต่ละประเด็นย่อย ใช้การคำนวณค่าคะแนน ซึ่งการแปลผลได้พิจารณาจากค่าคะแนน

### 2.7 จำนวนแบบสอบถามที่ได้รับ



การสำรวจครั้งนี้ได้รับความร่วมมือจากผู้รับบริการตัวอย่างในการตอบแบบสอบถาม ดังนี้

งานบริการที่	ชื่องานบริการ	จำนวนผู้ตอบแบบสอบถาม
1.	โครงการ	12,524
2	งานจัดการเรียนการสอนหลักสูตรฝึกอบรม	2,717
3	งานจัดการเรียนการสอนของวิทยาลัยชุมชน หลักสูตรประกาศนียบัตร	24
<b>รวม</b>		<b>15,265</b>

### บทที่ 3 สรุปผลการสำรวจ

จากการสำรวจความพึงพอใจเกี่ยวกับผลลัพธ์และผลสัมฤทธิ์ของผู้เข้าร่วมโครงการ/หลักสูตรฝึกอบรม/หลักสูตรสัมฤทธิ์บัตรของวิทยาลัยชุมชน ประจำปีงบประมาณ พ.ศ. 2566 ปรากฏว่า ผู้เข้ารับบริการมีความพึงพอใจในคุณภาพการให้บริการของวิทยาลัยชุมชนในภาพรวมได้ 4.36 คะแนน ที่ร้อยละของคะแนน 87.20 ซึ่งสามารถสรุปรายละเอียดได้ ดังนี้

### 3.1 ความพึงพอใจความพึงพอใจเกี่ยวกับผลลัพธ์และผลสัมฤทธิ์ในภาพรวม

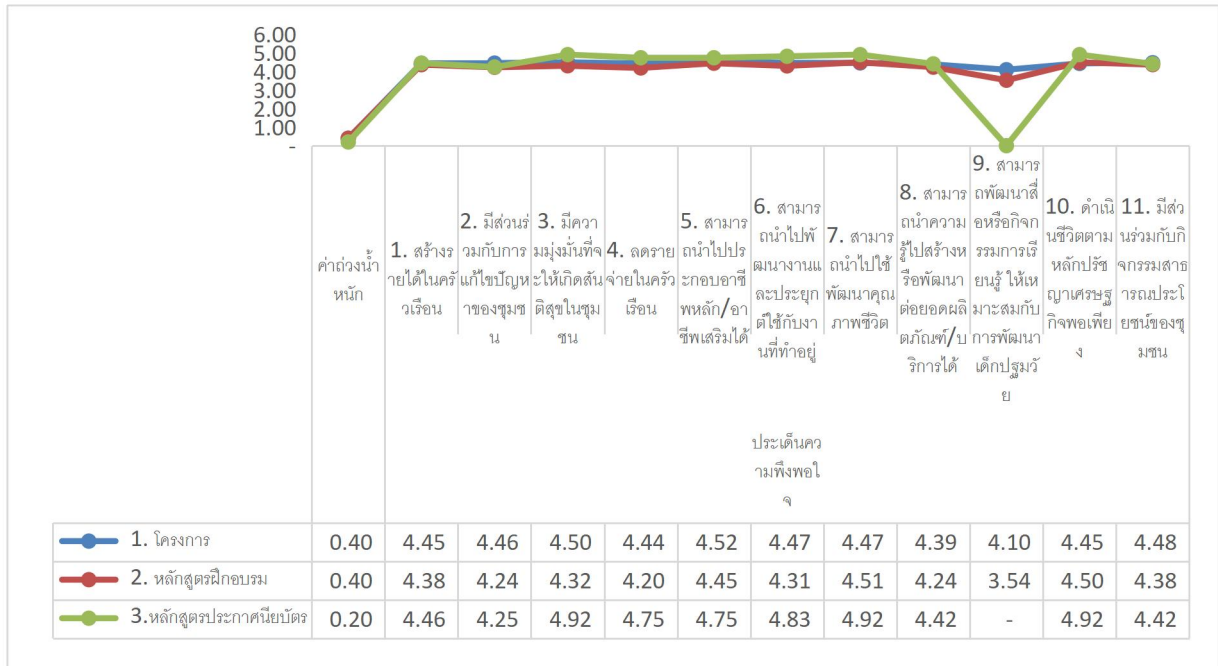
ผู้รับบริการของวิทยาลัยชุมชน มีระดับความพึงพอใจเกี่ยวกับผลลัพธ์และผลสัมฤทธิ์ของผู้เข้าร่วมโครงการ/หลักสูตรฝึกอบรม/หลักสูตรสัมฤทธิ์บัตรของวิทยาลัยชุมชน ในภาพรวมอยู่ที่ร้อยละ 87.20 เมื่อพิจารณาในแต่ละงานบริการพบว่า ผู้รับบริการมีความพึงพอใจต่องานจัดการเรียนการสอนของวิทยาลัยชุมชน สูงสุด คือ โครงการ ที่ร้อยละ 89.00 รองลงมาคือ หลักสูตรฝึกอบรม ที่ร้อยละ 86.60 และหลักสูตรประกาศนียบัตร ที่ร้อยละ 84.80 ซึ่งเมื่อพิจารณาแต่ละประเด็นความพึงพอใจ พบว่า ประเด็นสามารถนำไปใช้พัฒนาคุณภาพชีวิต มีคะแนนมากที่สุด ที่ระดับคะแนนเฉลี่ย 4.58 ดังแสดงรายละเอียดในแต่ละงานบริการในตารางที่ 1

**ตารางที่ 1** คะแนนและร้อยละของความพึงพอใจในคุณภาพการให้บริการของวิทยาลัยชุมชน  
จำแนกตามงานบริการและประเด็นความพึงพอใจ

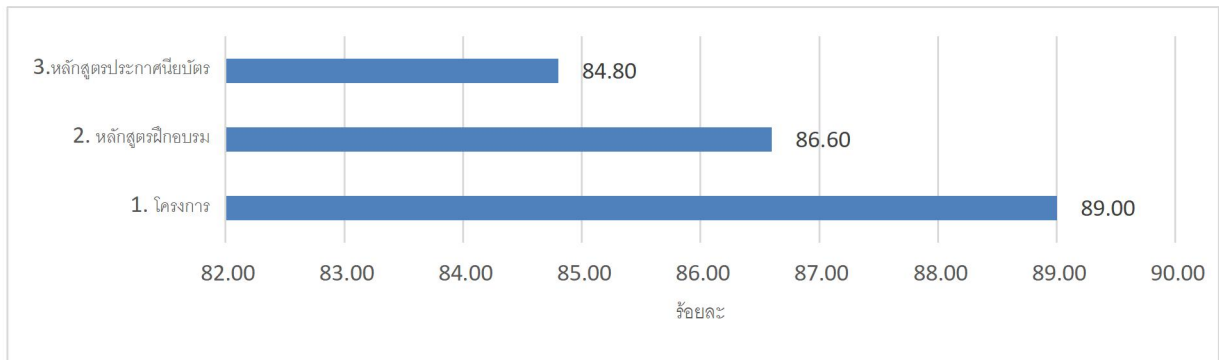
งานบริการจัดการเรียนการสอน ของวิทยาลัยชุมชน	ค่าถ่วงน้ำหนัก	ประเด็นความพึงพอใจ											รวมทุกประเด็น	
		1. สร้างรายได้ในครัวเรือน	2. มีส่วนร่วมกับการแก้ไขปัญหาของชุมชน	3. มีความมุ่งมั่นที่จะให้เกิดขึ้นดีสุขในชุมชน	4. ลดรายจ่ายในครัวเรือน	5. สามารถนำไปประกอบอาชีพหลัก/อาชีพเสริมได้	6. สามารถนำไปพัฒนางานและประยุกต์ใช้กับงานที่ทำอยู่	7. สามารถนำไปใช้พัฒนาคุณภาพชีวิต	8. สามารถนำความรู้ไปสร้างหรือพัฒนาต่อยอดผลิตภัณฑ์/บริการได้	9. สามารถพัฒนาสื่อหรือกิจกรรมการเรียนรู้ให้เหมาะสมกับการพัฒนาเด็กปฐมวัย	10. ดำเนินชีวิตตามหลักปรัชญาเศรษฐกิจพอเพียง	11. มีส่วนร่วมกับกิจกรรมสาธารณประโยชน์ของชุมชน	คะแนน	ร้อยละของคะแนน
1. โครงการ	0.40	4.45	4.46	4.50	4.44	4.52	4.47	4.47	4.39	4.10	4.45	4.48	4.45	89.00
2. หลักสูตรฝึกอบรม	0.40	4.38	4.24	4.32	4.20	4.45	4.31	4.51	4.24	3.54	4.50	4.38	4.33	86.60
3.หลักสูตรประกาศนียบัตร	0.20	4.46	4.25	4.92	4.75	4.75	4.83	4.92	4.42	-	4.92	4.42	4.24	84.80
<b>คะแนนเฉลี่ยของทั้ง 6 งานบริการเมื่อเฉลี่ยด้วยค่าถ่วงน้ำหนักแล้ว</b>		<b>4.42</b>	<b>4.33</b>	<b>4.51</b>	<b>4.41</b>	<b>4.54</b>	<b>4.48</b>	<b>4.58</b>	<b>4.34</b>	<b>3.06</b>	<b>4.56</b>	<b>4.43</b>	<b>4.36</b>	<b>87.20</b>

จากตาราง จะเห็นว่าผู้รับบริการมีความพึงพอใจเกี่ยวกับผลลัพธ์และผลสัมฤทธิ์ของผู้เข้าร่วมโครงการ/หลักสูตรฝึกอบรม/หลักสูตรสัมฤทธิ์บัตรของวิทยาลัยชุมชน ในภาพรวมได้ 4.36 คะแนน ที่ร้อยละ **87.20** โดยเรียงจากลำดับประเด็นความพึงพอใจที่มีคะแนนสูงสุดไปต่ำสุด คือ สามารถนำไปใช้พัฒนาคุณภาพชีวิต อยู่ที่คะแนน 4.58 รองลงมาคือ ดำเนินชีวิตตามหลักปรัชญาเศรษฐกิจพอเพียง อยู่ที่คะแนน 4.56 และสามารถนำไปประกอบอาชีพหลัก/อาชีพเสริมได้ อยู่ที่คะแนน 4.54 ถ้าเรียงตามงานจัดการเรียนการสอนของวิทยาลัยชุมชนที่มีร้อยละของคะแนนสูงสุด 3 อันดับแรก ได้แก่ โครงการ ร้อยละ 89.00 รองลงมาคือ หลักสูตรฝึกอบรม ร้อยละ 86.60 และหลักสูตรประกาศนียบัตร ร้อยละ 87.20

แผนภูมิที่ 1 เปรียบเทียบระดับร้อยละของคะแนนความพึงพอใจเกี่ยวกับผลลัพธ์และผลสัมฤทธิ์ของผู้เข้าร่วมโครงการ/หลักสูตรฝึกอบรม/หลักสูตรสัมฤทธิ์บัตรของวิทยาลัยชุมชนประจำปีงบประมาณ พ.ศ. 2566 จำแนกตามงานบริการ และประเด็นการให้บริการ



**แผนภูมิที่ 2** เปรียบเทียบระดับร้อยละของคะแนนความพึงพอใจเกี่ยวกับผลลัพธ์และผลสัมฤทธิ์ของผู้เข้าร่วมโครงการ/หลักสูตรฝึกอบรม/หลักสูตรสัมฤทธิ์บัตรของวิทยาลัยชุมชนในภาพรวมประจำปีงบประมาณ พ.ศ. 2566 จำแนกตามร้อยละของคะแนนรายหลักสูตร



ตารางที่ 2 จำนวนผู้รับบริการของงานบริการจัดการเรียนการสอนของวิทยาลัยชุมชนโครงการ จำแนกตามระดับความพึงพอใจเกี่ยวกับผลลัพธ์และผลสัมฤทธิ์

ประเด็น	จำนวนผู้แสดงความพึงพอใจ (คน)					ค่าเฉลี่ย
	มากที่สุด	มาก	ปานกลาง	น้อย	น้อยที่สุด	
						4.45
1. สร้างรายได้ในครัวเรือน	6,918	2,514	1,205	112	185	4.45
2. มีส่วนร่วมกับการแก้ไขปัญหาของชุมชน	6,581	3,476	1,000	150	31	4.46
3. มีความมุ่งมั่นที่จะให้เกิดสันติสุขในชุมชน	6,898	3,257	772	151	71	4.50
4. ลดรายจ่ายในครัวเรือน	6,234	3,590	812	235	37	4.44
5. สามารถนำไปประกอบอาชีพหลัก/อาชีพเสริมได้	7,108	3,500	779	113	24	4.52
6. สามารถนำไปพัฒนางานและประยุกต์ใช้กับงานที่ทำอยู่	6,973	4,115	681	101	133	4.47
7. สามารถนำไปใช้พัฒนาคุณภาพชีวิต	7,073	3,649	927	171	62	4.47
8. สามารถนำความรู้ไปสร้างหรือพัฒนาต่อยอดผลิตภัณฑ์/บริการได้	6,323	3,685	959	395	35	4.39
9. สามารถพัฒนาสื่อหรือกิจกรรมการเรียนรู้ให้เหมาะสมกับการพัฒนาเด็กปฐมวัย	2,504	2,588	606	380	163	4.10
10. ดำเนินชีวิตตามหลักปรัชญาเศรษฐกิจพอเพียง	6,879	3,142	778	483	30	4.45
11. มีส่วนร่วมกับกิจกรรมสาธารณประโยชน์ของชุมชน	6,406	3,300	901	131	22	4.48

จากตาราง ประเด็นความพึงพอใจเกี่ยวกับผลลัพธ์และผลสัมฤทธิ์ ของงานบริการ โครงการ ประกอบด้วย ความพึงพอใจในด้านการสร้างรายได้ในครัวเรือน ความพึงพอใจในด้านการมีส่วนร่วมกับการแก้ไขปัญหาของชุมชน ความพึงพอใจในด้านมีความมุ่งมั่นที่จะให้เกิดสันติสุขในชุมชน ความพึงพอใจในด้านลดรายจ่ายในครัวเรือน ความพึงพอใจในด้านสามารถนำไปประกอบอาชีพหลัก/อาชีพเสริมได้ ความพึงพอใจในด้านสามารถนำไปพัฒนางานและประยุกต์ใช้กับงานที่ทำอยู่ ความพึงพอใจในด้านสามารถนำไปใช้พัฒนาคุณภาพชีวิต ความพึงพอใจในด้านสามารถนำความรู้ไปสร้างหรือพัฒนาต่อยอดผลิตภัณฑ์/บริการได้ ความพึงพอใจในด้านสามารถพัฒนาสื่อหรือกิจกรรมการเรียนรู้ให้เหมาะสมกับการพัฒนาเด็กปฐมวัย ความพึงพอใจในด้านการดำเนินชีวิตตามหลักปรัชญาเศรษฐกิจพอเพียง ความพึงพอใจในด้านการมีส่วนร่วมกับกิจกรรมสาธารณประโยชน์ของชุมชน มีความพึงพอใจจากมากไปหาน้อย คือ สามารถนำไปประกอบอาชีพหลัก/อาชีพเสริมได้ ระดับคะแนนอยู่ที่ 4.52 รองลงมาคือ มีความมุ่งมั่นที่จะให้เกิดสันติสุขในชุมชน ระดับคะแนนอยู่ที่ 4.50 และ มีส่วนร่วมกับกิจกรรมสาธารณประโยชน์ของชุมชน ระดับคะแนนอยู่ที่ 4.48

ตารางที่ 3 คะแนนและร้อยละของความพึงพอใจเกี่ยวกับผลลัพธ์และผลสัมฤทธิ์ ของ โครงการ จำแนกตามวิทยาลัยชุมชนและประเด็นความพึงพอใจ

ประเด็นการ สำรวจความพึง พอใจ	1. สร้าง รายได้ใน ครัวเรือน	2. มีส่วน ร่วมกับ การแก้ไข ปัญหา ของชุมชน	3. มีความ มุ่งมั่นที่จะ ให้เกิด สันติสุขใน ชุมชน	4. ลด รายจ่ายใน ครัวเรือน	5. สามารถ นำไป ประกอบ อาชีพหลัก /อาชีพ เสริมได้	6. สามารถ นำไป พัฒนา งาน และ ประยุกต์ใช้ กับงานที่ ทำอยู่	7. สามารถ นำไปใช้ พัฒนา คุณภาพ ชีวิต	8. สามารถ นำไป สร้างหรือ พัฒนาต่อ ยอด ผลิตภัณฑ์/ บริการได้	9. สามารถ พัฒนาสื่อ หรือ กิจกรรม การเรียนรู้ ให้ เหมาะสม กับการ พัฒนาเด็ก ปฐมวัย	10. ดำเนิน ชีวิตตาม หลัก ปรัชญา เศรษฐกิจ พอเพียง	11. มีส่วนร่วมกับ กิจกรรม สาธารณประโยชน์ ของชุมชน	รวมทุกประเด็น	
												คะแนน	ร้อยละ ของ คะแนน
โครงการ	4.45	4.46	4.50	4.44	4.52	4.47	4.47	4.39	4.10	4.45	4.48	4.45	89.00
1.แม่ฮ่องสอน	2.45	3.92	3.85	3.11	3.46	3.49	3.05	3.48	2.94	3.10	3.46	2.04	40.80
2.พิจิตร	4.61	4.79	4.79	4.85	4.76	4.79	4.79	4.79	4.84	4.79	4.79	4.75	95.00
3.ตาก	4.19	4.00	4.22	3.90	4.01	4.06	4.00	3.93	3.87	4.08	4.18	3.93	78.60
4.บุรีรัมย์	4.25	4.32	4.34	4.29	4.34	4.37	4.39	4.28	4.23	4.36	4.37	3.84	76.80
5.มุกดาหาร	4.20	4.00	4.23	4.19	4.49	4.57	4.46	4.49	4.17	4.33	4.22	3.96	79.20
6.หนองบัวลำภู	4.42	4.38	4.37	4.43	4.54	4.54	4.54	4.57	4.40	4.70	4.49	4.41	88.20
7.สระแก้ว*	-	-	-	-	-	-	-	-	-	-	-	-	-
8.อุทัยธานี	4.07	4.25	4.21	4.10	4.20	4.25	4.28	4.19	4.09	4.29	4.30	4.17	83.40
9.ระนอง	4.00	4.09	4.14	4.20	4.44	4.30	4.28	4.05	4.12	4.13	4.13	3.67	73.40
10.นราธิวาส*	-	-	-	-	-	-	-	-	-	-	-	-	-
11.ยะลา	4.78	4.72	4.72	4.68	4.71	4.61	4.64	4.64	3.88	4.64	4.71	3.77	75.40
12.ปัตตานี	3.69	4.25	4.25	4.06	4.13	4.25	4.19	4.13	4.19	4.06	4.25	4.13	82.60

ประเด็นการ สำรวจความพึง พอใจ	1. สร้าง รายได้ใน ครัวเรือน	2. มีส่วน ร่วมกับการแก้ไข ปัญหา ของชุมชน	3. มีความ มุ่งมั่นที่จะ ให้เกิด สันติสุขใน ชุมชน	4. ลด รายจ่ายใน ครัวเรือน	5. สามารถ นำไป ประกอบ อาชีพหลัก /อาชีพ เสริมได้	6. สามารถ นำไป พัฒนางาน และ ประยุกต์ใช้ กับงานที่ ทำอยู่	7. สามารถ นำไปใช้ พัฒนา คุณภาพ ชีวิต	8. สามารถ นำไป ความรู้ไป สร้างหรือ พัฒนาต่อ ยอด ผลิตภัณฑ์/ บริการได้	9. สามารถ พัฒนาสื่อ หรือ กิจกรรม การเรียนรู้ ให้ เหมาะสม กับการ พัฒนาเด็ก ปฐมวัย	10. ดำเนิน ชีวิตตาม หลัก ปรัชญา เศรษฐกิจ พอเพียง	11. มีส่วนร่วมกับ กิจกรรม สาธารณประโยชน์ ของชุมชน	รวมทุกประเด็น	
												คะแนน	ร้อยละ ของ คะแนน
โครงการ	4.45	4.46	4.50	4.44	4.52	4.47	4.47	4.39	4.10	4.45	4.48	4.45	89.00
13.สตูล	4.80	4.72	4.77	4.73	4.70	4.75	4.76	4.69	4.37	4.75	4.75	4.63	92.60
14.สมุทรสาคร*	-	-	-	-	-	-	-	-	-	-	-	-	-
15.ยโสธร	4.81	4.85	4.87	4.56	4.81	4.85	4.87	4.85	0.00	4.9	4.88	4.39	87.80
16.พังงา*	-	-	-	-	-	-	-	-	-	-	-	-	-
17.ตราด*	-	-	-	-	-	-	-	-	-	-	-	-	-
18.แพร่	4.44	4.71	4.71	4.44	4.59	4.61	4.59	4.71	4.60	4.55	4.68	4.22	84.40
19.สงขลา*	-	-	-	-	-	-	-	-	-	-	-	-	-
20.น่าน*	-	-	-	-	-	-	-	-	-	-	-	-	-

\* ไม่รายงานข้อมูลผลลัพธ์และผลสัมฤทธิ์ในระบบบริหารโครงการตามพันธกิจ

จากตาราง คะแนนของความพึงพอใจเกี่ยวกับผลลัพธ์และผลสัมฤทธิ์ ของงาน โครงการ มีประเด็นความพึงพอใจที่คะแนนสูงสุดคือสามารถนำไปประกอบอาชีพหลัก/อาชีพเสริม ระดับคะแนนอยู่ที่ 4.52 ซึ่งวิทยาลัยชุมชนที่มีคะแนนด้านนี้สูงสุด 3 อันดับแรก คือ ยโสธร ระดับคะแนนอยู่ที่ 4.81 รองลงมาคือ พิจิตร ระดับคะแนนอยู่ที่ 4.76 และยะลา ระดับคะแนน อยู่ที่ 4.71



**ตารางที่ 4** จำนวนผู้รับบริการของงานบริการจัดการเรียนการสอนของวิทยาลัยชุมชน **หลักสูตรฝึกอบรม**  
จำแนกตามระดับความพึงพอใจในคุณภาพการให้บริการ

ประเด็น	จำนวนผู้แสดงความพึงพอใจ (คน)					ค่าเฉลี่ย
	มากที่สุด	มาก	ปานกลาง	น้อย	น้อยที่สุด	
						4.33
1. สร้างรายได้ในครัวเรือน	1,181	1,095	179	13	14	4.38
2. มีส่วนร่วมกับการแก้ไขปัญหาของชุมชน	911	1,083	246	51	7	4.24
3. มีความมุ่งมั่นที่จะให้เกิดสันติสุขในชุมชน	935	694	169	60	17	4.32
4. ลดรายจ่ายในครัวเรือน	831	1,323	276	14	13	4.20
5. สามารถนำไปประกอบอาชีพหลัก/อาชีพเสริมได้	1,342	1,103	122	3	13	4.45
6. สามารถนำไปพัฒนางานและประยุกต์ใช้กับงานที่ทำอยู่	1,085	1,301	181	38	6	4.31
7. สามารถนำไปใช้พัฒนาคุณภาพชีวิต	1,491	1,113	112	1	-	4.51
8. สามารถนำความรู้ไปสร้างหรือพัฒนาต่อยอดผลิตภัณฑ์/บริการได้	1,046	1,262	262	47	17	4.24
9. สามารถพัฒนาสื่อหรือกิจกรรมการเรียนรู้ให้เหมาะสมกับการพัฒนาเด็กปฐมวัย	165	381	174	43	102	3.54
10. ดำเนินชีวิตตามหลักปรัชญาเศรษฐกิจพอเพียง	1,390	870	156	7	-	4.50
11. มีส่วนร่วมกับกิจกรรมสาธารณประโยชน์ของชุมชน	1,133	1,110	183	4	6	4.38

จากตาราง ประเด็นความพึงพอใจเกี่ยวกับผลลัพธ์และผลสัมฤทธิ์ของผู้เข้าร่วมโครงการ/หลักสูตรฝึกอบรม/หลักสูตรสัมฤทธิ์บัตรของวิทยาลัยชุมชน ของงานบริการจัดการเรียนการสอนของวิทยาลัยชุมชน **หลักสูตรฝึกอบรม** ประกอบด้วย ความพึงพอใจในด้านการสร้างรายได้ในครัวเรือน ความพึงพอใจในด้านการมีส่วนร่วมกับการแก้ไขปัญหาของชุมชน ความพึงพอใจในด้านมีความมุ่งมั่นที่จะให้เกิดสันติสุขในชุมชน ความพึงพอใจในด้านลดรายจ่ายในครัวเรือน ความพึงพอใจในด้านสามารถนำไปประกอบอาชีพหลัก/อาชีพเสริมได้ ความพึงพอใจในด้านสามารถนำไปพัฒนางานและประยุกต์ใช้กับงานที่ทำอยู่ ความพึงพอใจในด้านสามารถนำไปใช้พัฒนาคุณภาพชีวิต ความพึงพอใจในด้านสามารถนำความรู้ไปสร้างหรือพัฒนาต่อยอดผลิตภัณฑ์/บริการได้ ความพึงพอใจในด้านสามารถพัฒนาสื่อหรือกิจกรรมการเรียนรู้ให้เหมาะสมกับการพัฒนาเด็กปฐมวัย ความพึงพอใจในด้านการดำเนินชีวิตตามหลักปรัชญาเศรษฐกิจพอเพียง ความพึงพอใจในด้านการมีส่วนร่วมกับกิจกรรมสาธารณประโยชน์ของชุมชน มีความพึงพอใจจากมากไปหาน้อย คือ สร้างรายได้ในครัวเรือน ระดับคะแนนอยู่ที่ 4.38 รองลงมาคือ มีส่วนร่วมกับการแก้ไขปัญหาของชุมชน ระดับคะแนนอยู่ที่ 4.24 และสามารถนำไปใช้พัฒนาคุณภาพชีวิต ระดับคะแนนอยู่ที่ 4.51

ตารางที่ 5 คะแนนและร้อยละของความพึงพอใจเกี่ยวกับผลลัพธ์และผลสัมฤทธิ์ ของ **หลักสูตรฝึกอบรม** ของวิทยาลัยชุมชน จำแนกตามวิทยาลัยชุมชนและประเด็นความพึงพอใจ

ประเด็นการสำรวจความพึงพอใจ	1. สร้างรายได้ในครัวเรือน	2. มีส่วนร่วมกับการแก้ไขปัญหาของชุมชน	3. มีความมุ่งมั่นที่จะให้เกิดขึ้นในชุมชน	4. ลดรายจ่ายในครัวเรือน	5. สามารถนำไปประกอบอาชีพหลัก/อาชีพเสริมได้	6. สามารถนำไปพัฒนางานและประยุกต์ใช้กับงานที่ทำอยู่	7. สามารถนำไปใช้พัฒนาคุณภาพชีวิต	8. สามารถนำความรู้ไปสร้างหรือพัฒนาต่อยอดผลิตภัณฑ์/บริการได้	9. สามารถพัฒนาสื่อหรือกิจกรรมการเรียนรู้ให้เหมาะสมกับการพัฒนาเด็กปฐมวัย	10. ดำเนินชีวิตตามหลักปรัชญาเศรษฐกิจพอเพียง	11. มีส่วนร่วมกับกิจกรรมสาธารณประโยชน์ของชุมชน	รวมทุกประเด็น	
												คะแนน	ร้อยละของคะแนน
หลักสูตรฝึกอบรม	4.38	4.24	4.32	4.20	4.45	4.31	4.51	4.24	3.54	4.50	4.38	4.33	86.60
1.แม่ฮ่องสอน*	-	-	-	-	-	-	-	-	-	-	-	-	-
2.พิจิตร*	-	-	-	-	-	-	-	-	-	-	-	-	-
3.ตาก	4.24	4.03	4.00	4.02	4.17	4.23	4.06	3.73	2.98	3.89	3.98	3.92	78.40
4.บุรีรัมย์	3.99	4.25	4.12	3.99	4.10	4.19	4.23	4.15	3.85	4.28	4.32	3.78	75.60
5.มุกดาหาร	4.50	3.62	4.27	4.50	4.65	4.77	4.77	4.77	0.00	4.38	4.08	4.03	80.60
6.หนองบัวลำภู	3.78	3.33	3.23	3.71	4.53	3.54	4.50	3.30	1.58	4.83	4.15	3.58	71.60
7.สระแก้ว*	-	-	-	-	-	-	-	-	-	-	-	-	-
8.อุทัยธานี	4.32	4.29	4.29	4.34	4.26	4.23	4.30	4.32	4.14	4.24	4.30	4.28	85.60
9.ระนอง	4.31	4.00	4.00	4.21	4.32	4.42	4.49	4.37	5.00	4.72	4.77	4.42	88.40
10.นราธิวาส*	-	-	-	-	-	-	-	-	-	-	-	-	-
11.ยะลา	4.72	4.32	4.00	4.28	4.82	4.57	4.71	4.57	3.67	4.43	4.24	3.57	71.40
12.ปัตตานี*	-	-	-	-	-	-	-	-	-	-	-	-	-

ประเด็นการสำรวจ ความพึงพอใจ	1. สร้าง รายได้ใน ครัวเรือน	2. มีส่วน ร่วมกับ การแก้ไข ปัญหาของ ชุมชน	3. มีความ มุ่งมั่นที่จะ ให้เกิด สันติสุขใน ชุมชน	4. ลด รายจ่ายใน ครัวเรือน	5. สามารถ นำไป ประกอบ อาชีพหลัก /อาชีพ เสริมได้	6. สามารถ นำไป พัฒนางาน และ ประยุกต์ใช้ กับงานที่ ทำอยู่	7. สามารถ นำไปใช้ พัฒนา คุณภาพ ชีวิต	8. สามารถ รู้ไป สร้างหรือ พัฒนาต่อ ยอด ผลิตภัณฑ์/ บริการได้	9. สามารถ พัฒนาสื่อ หรือ กิจกรรม การเรียนรู้ ให้ เหมาะสม กับการ พัฒนาเด็ก ปฐมวัย	10. ดำเนิน ชีวิตตาม หลัก ปรัชญา เศรษฐกิจ พอเพียง	11. มีส่วนร่วมกับ กิจกรรม สาธารณประโยชน์ ของชุมชน	รวมทุกประเด็น	
												คะแนน	ร้อยละ ของ คะแนน
หลักสูตรฝึกอบรม	4.38	4.24	4.32	4.20	4.45	4.31	4.51	4.24	3.54	4.50	4.38	4.33	86.60
13.สตูล	4.38	4.32	5.00	4.37	4.27	4.51	4.52	4.05	2.24	5.00	4.61	4.10	82.00
14.สมุทรสาคร*	-	-	-	-	-	-	-	-	-	-	-	-	-
15.ยโสธร	4.85	4.68	4.77	4.43	4.78	4.52	4.87	4.73	0.00	4.69	4.75	4.11	82.20
16.พังงา*	-	-	-	-	-	-	-	-	-	-	-	-	-
17.ตราด*	-	-	-	-	-	-	-	-	-	-	-	-	-
18.แพร่*	-	-	-	-	-	-	-	-	-	-	-	-	-
19.สงขลา*	-	-	-	-	-	-	-	-	-	-	-	-	-
20.น่าน*	-	-	-	-	-	-	-	-	-	-	-	-	-

\* ไม่รายงานข้อมูลผลลัพธ์และผลสัมฤทธิ์ในระบบบริหารโครงการตามพันธกิจ

จากตาราง คะแนนของความพึงพอใจเกี่ยวกับผลลัพธ์และผลสัมฤทธิ์ ของงานบริการจัดการเรียนการสอนของวิทยาลัยชุมชน **หลักสูตรฝึกอบรม** มีประเด็นความพึงพอใจที่คะแนนสูงสุดคือ สามารถนำไปใช้พัฒนาคุณภาพชีวิต ที่คะแนน 4.51 ซึ่งวิทยาลัยชุมชนที่มีคะแนนด้านนี้สูงสุด 3 อันดับแรก คือ ยโสธร ระดับคะแนนอยู่ที่ 4.87 รองลงมาคือมุกดาหาร ระดับคะแนนอยู่ที่ 4.77 และยะลา ระดับคะแนนอยู่ที่ 4.71

**ตารางที่ 6** จำนวนผู้รับบริการของงานบริการจัดการเรียนการสอนของวิทยาลัยชุมชนหลักสูตร  
ประกาศนียบัตร จำแนกตามระดับความพึงพอใจเกี่ยวกับผลลัพธ์และผลสัมฤทธิ์

ประเด็น	จำนวนผู้แสดงความพึงพอใจ (คน)					ค่าเฉลี่ย
	มากที่สุด	มาก	ปานกลาง	น้อย	น้อยที่สุด	
	165	69	6	-	-	4.24
1. สร้างรายได้ในครัวเรือน	13	9	2	-	-	4.46
2. มีส่วนร่วมกับการแก้ไขปัญหาของชุมชน	6	18	-	-	-	4.25
3. มีความมุ่งมั่นที่จะให้เกิดสันติสุขในชุมชน	22	2	-	-	-	4.92
4. ลดรายจ่ายในครัวเรือน	20	2	2	-	-	4.75
5. สามารถนำไปประกอบอาชีพหลัก/อาชีพเสริมได้	20	2	2	-	-	4.75
6. สามารถนำไปพัฒนางานและประยุกต์ใช้กับงานที่ทำอยู่	20	4	-	-	-	4.83
7. สามารถนำไปใช้พัฒนาคุณภาพชีวิต	22	2	-	-	-	4.92
8. สามารถนำความรู้ไปสร้างหรือพัฒนาต่อยอดผลิตภัณฑ์/บริการได้	10	14	-	-	-	4.42
9. สามารถพัฒนาสื่อหรือกิจกรรมการเรียนรู้ ให้เหมาะสมกับการพัฒนาเด็กปฐมวัย	-	-	-	-	-	0.00
10. ดำเนินชีวิตตามหลักปรัชญาเศรษฐกิจพอเพียง	22	2	-	-	-	4.92
11. มีส่วนร่วมกับกิจกรรมสาธารณประโยชน์ของชุมชน	10	14	-	-	-	4.42

จากตาราง ประเด็นความพึงพอใจเกี่ยวกับผลลัพธ์และผลสัมฤทธิ์ ของงานบริการจัดการเรียนการสอนของวิทยาลัยชุมชน **หลักสูตรประกาศนียบัตร** ประกอบด้วย ความพึงพอใจในด้านการสร้างรายได้ในครัวเรือน ความพึงพอใจในด้านการมีส่วนร่วมกับการแก้ไขปัญหาของชุมชน ความพึงพอใจในด้านมีความมุ่งมั่นที่จะให้เกิดสันติสุขในชุมชน ความพึงพอใจในด้านลดรายจ่ายในครัวเรือน ความพึงพอใจในด้านสามารถนำไปประกอบอาชีพหลัก/อาชีพเสริมได้ ความพึงพอใจในด้านสามารถนำไปพัฒนางานและประยุกต์ใช้กับงานที่ทำอยู่ ความพึงพอใจในด้านสามารถนำไปใช้พัฒนาคุณภาพชีวิต ความพึงพอใจในด้านสามารถนำความรู้ไปสร้างหรือพัฒนาต่อยอดผลิตภัณฑ์/บริการได้ ความพึงพอใจในด้านสามารถพัฒนาสื่อหรือกิจกรรมการเรียนรู้ ให้เหมาะสมกับการพัฒนาเด็กปฐมวัย ความพึงพอใจในด้านการดำเนินชีวิตตามหลักปรัชญาเศรษฐกิจพอเพียง ความพึงพอใจในด้านการมีส่วนร่วมกับกิจกรรมสาธารณประโยชน์ของชุมชน มีความพึงพอใจจากมากไปหาน้อย คือ มีความมุ่งมั่นที่จะให้เกิดสันติสุขในชุมชน สามารถนำไปใช้พัฒนาคุณภาพชีวิต ดำเนินชีวิตตามหลักปรัชญาเศรษฐกิจพอเพียง ระดับคะแนนอยู่ที่ 4.92 เท่ากัน รองลงมาคือ สามารถนำไปพัฒนางานและประยุกต์ใช้กับงานที่ทำอยู่ ระดับคะแนนอยู่ที่ 4.83 และ ลดรายจ่ายในครัวเรือน ระดับคะแนนอยู่ที่ 4.75

ตารางที่ 7 คะแนนและร้อยละของความพึงพอใจเกี่ยวกับผลลัพธ์และผลสัมฤทธิ์ ของงานบริการจัดการเรียนการสอนของวิทยาลัยชุมชนหลักสูตรประกาศนียบัตร จำแนกตามวิทยาลัยชุมชนและประเด็นความพึงพอใจ

ประเด็นการสำรวจความพึงพอใจ	1. สร้างรายได้ในครัวเรือน	2. มีส่วนร่วมกับการแก้ไขปัญหาของชุมชน	3. มีความมุ่งมั่นที่จะให้เกิดสันติสุขในชุมชน	4. ลดรายจ่ายในครัวเรือน	5. สามารถนำไปประกอบอาชีพหลัก/อาชีพเสริมได้	6. สามารถนำไปพัฒนางานและประยุกต์ใช้กับงานที่ทำอยู่	7. สามารถนำไปใช้พัฒนาคุณภาพชีวิต	8. สามารถนำความรู้ไปสร้างหรือพัฒนาต่อยอดผลิตภัณฑ์/บริการได้	9. สามารถพัฒนาสื่อหรือกิจกรรมการเรียนรู้ให้เหมาะสมกับการพัฒนาเด็กปฐมวัย	10. ดำเนินชีวิตตามหลักปรัชญาเศรษฐกิจพอเพียง	11. มีส่วนร่วมกับกิจกรรมสาธารณประโยชน์ของชุมชน	รวมทุกประเด็น	
												คะแนน	ร้อยละของคะแนน
ประกาศนียบัตร	4.46	4.25	4.92	4.75	4.75	4.83	4.92	4.42	0.00	4.92	4.42	4.24	84.80
5.มุกดาหาร	4.46	4.25	4.92	4.75	4.75	4.83	4.92	4.42	0.00	4.92	4.42	4.24	84.80

จากตาราง คะแนนของความพึงพอใจเกี่ยวกับผลลัพธ์และผลสัมฤทธิ์ ของงานบริการจัดการเรียนการสอนของวิทยาลัยชุมชนหลักสูตรประกาศนียบัตร มีประเด็นความพึงพอใจที่คะแนนสูงสุด คือ มีความมุ่งมั่นที่จะให้เกิดสันติสุขในชุมชน สามารถนำไปใช้พัฒนาคุณภาพชีวิต ดำเนินชีวิตตามหลักปรัชญาเศรษฐกิจพอเพียง ที่คะแนน 4.92 เท่ากัน

### 3.2 ความพึงพอใจเกี่ยวกับผลลัพธ์และผลสัมฤทธิ์ ผู้รับบริการ โครงการ

จากการสำรวจเพื่อประเมินความพึงพอใจในคุณภาพการให้บริการของงานจัดการเรียนการสอนของวิทยาลัยชุมชน โครงการ มีผู้ตอบแบบสอบถามทั้งหมด 12,524 คน ข้อมูลทั่วไปของผู้ตอบแบบสอบถาม ความพึงพอใจเกี่ยวกับผลลัพธ์และผลสัมฤทธิ์ งานจัดการเรียนการสอนของวิทยาลัยชุมชนโครงการ ประกอบด้วย เพศ อายุ สถานภาพสมรส วุฒิการศึกษา รายได้ อาชีพ มีดังต่อไปนี้

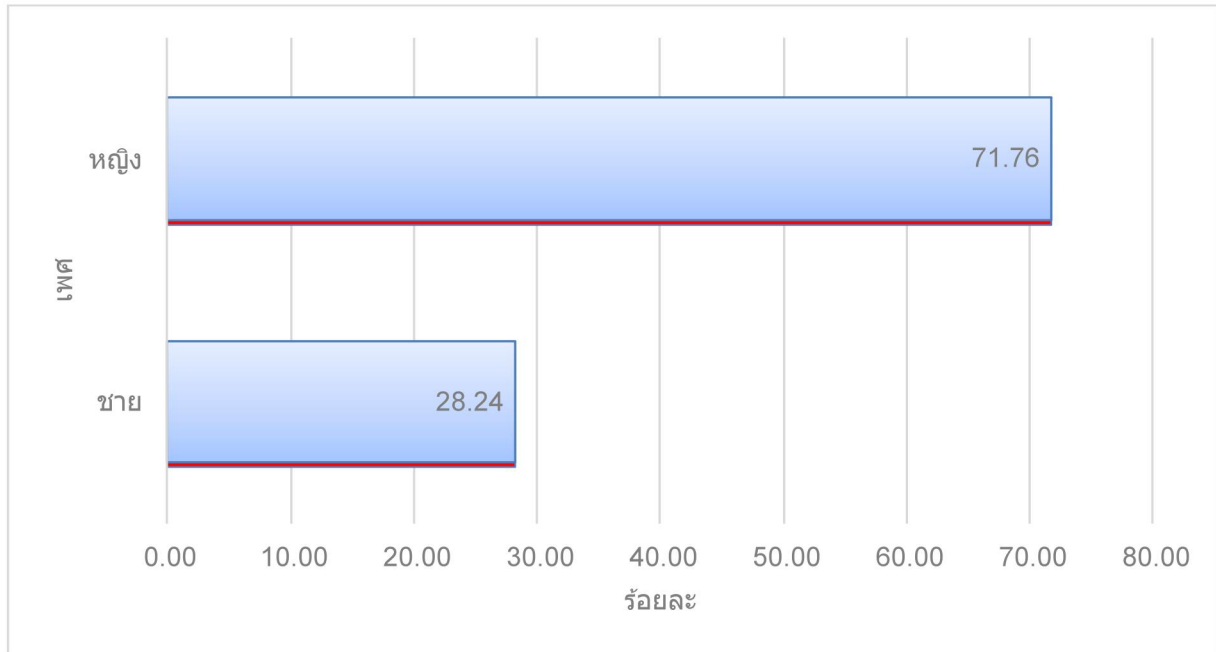
ตารางที่ 8 จำนวนและร้อยละของผู้รับบริการ โครงการ จำแนกตามเพศ

วิทยาลัยชุมชน	จำนวนผู้ตอบแบบสอบถามทั้งหมด	จำนวนผู้ตอบแบบสอบถามข้อนี้	เพศ	
			ชาย	หญิง
รวม	12,524	12,524	3,537	8,987
ร้อยละ (%)		100.00	28.24	71.76
1.แม่ฮ่องสอน	155	155	65	90
2.พิจิตร	33	33	27	6
3.ตาก	888	888	291	597
4.บุรีรัมย์	1,444	1,444	463	981
5.มุกดาหาร	69	69	10	59
6.หนองบัวลำภู	104	104	45	59
7.สระแก้ว*	-	-	-	-
8.อุทัยธานี	138	138	46	92
9.ระนอง	2,827	2,827	807	2,020
10.นราธิวาส*	-	-	-	-
11.ยะลา	5,461	5,461	1,355	4,106
12.ปัตตานี	16	16	9	7
13.สตูล	1,288	1,288	394	894
14.สมุทรสาคร*	-	-	-	-
15.ยโสธร	68	68	12	56
16.พังงา*	-	-	-	-
17.ตราด*	-	-	-	-
18.แพร่	33	33	13	20
19.สงขลา*	-	-	-	-
20.น่าน*	-	-	-	-

\* ไม่รายงานข้อมูลผลลัพธ์และผลสัมฤทธิ์ในระบบบริหารโครงการตามพันธกิจ

จากตาราง ผู้รับบริการงานจัดการเรียนการสอนของวิทยาลัยชุมชนโครงการ จากวิทยาลัยชุมชนที่ตอบแบบสอบถามข้อนี้ จำนวน 12,524 คน คิดเป็นร้อยละ 100 ของผู้ตอบแบบสอบถามทั้งหมด พบว่าส่วนใหญ่เป็นเพศหญิง จำนวน 8,987 คน คิดเป็นร้อยละ 71.76 และเพศชาย จำนวน 3,537 คน คิดเป็นร้อยละ 28.24

### แผนภูมิที่ 3 ร้อยละของผู้รับบริการ โครงการ จำแนกตามเพศ



### ตารางที่ 9 จำนวนและร้อยละของผู้รับบริการ โครงการ จำแนกตามอายุ

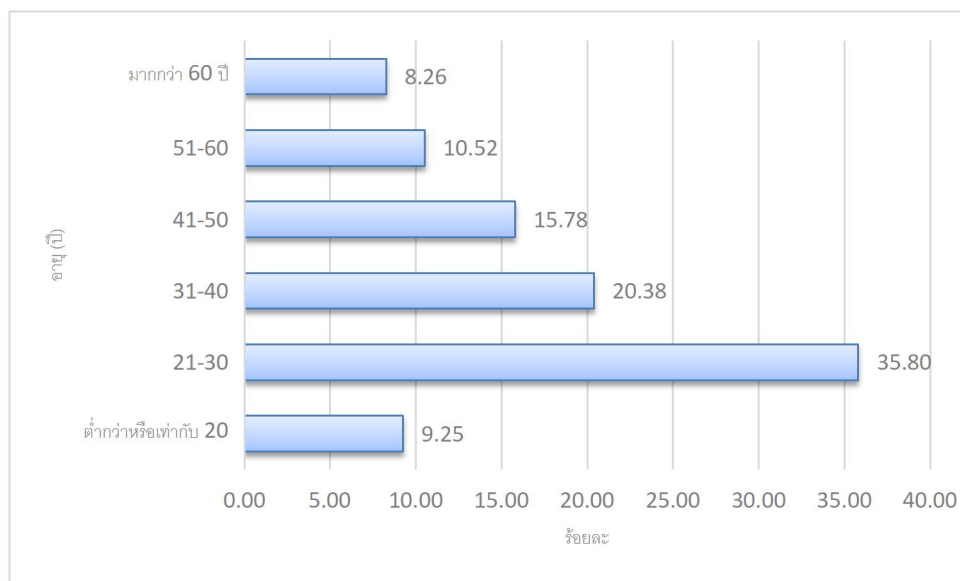
วิทยาลัยชุมชน	จำนวนผู้ตอบแบบสอบถามทั้งหมด	จำนวนผู้ตอบแบบสอบถามข้อนี้	อายุ					มากกว่า 60 ปี
			ต่ำกว่าหรือเท่ากับ 20	21-30	31-40	41-50	51-60	
รวม	12,524	12,524	1,159	4,484	2,552	1,976	1,318	1,035
ร้อยละ		100.00	9.25	35.80	20.38	15.78	10.52	8.26
1.แม่ฮ่องสอน	155	155	22	22	14	9	18	70
2.พิจิตร	33	33	17	1	12	2	-	1
3.ตาก	888	888	146	193	266	113	123	47
4.บุรีรัมย์	1,444	1,444	72	442	268	326	180	156
5.มุกดาหาร	69	69	36	15	13	2	3	0
6.หนองบัวลำภู	104	104	1	5	6	44	48	0
7.สระแก้ว*	-	-	-	-	-	-	-	-
8.อุทัยธานี	138	138	18	2	7	27	48	36
9.ระนอง	2,827	2,827	65	1,338	585	339	270	230
10.นราธิวาส*	-	-	-	-	-	-	-	-

วิทยาลัยชุมชน	จำนวนผู้ตอบแบบสอบถามทั้งหมด	จำนวนผู้ตอบแบบสอบถามข้อนี้	อายุ					
			ต่ำกว่าหรือเท่ากับ 20	21-30	31-40	41-50	51-60	มากกว่า 60 ปี
รวม	12,524	12,524	1,159	4,484	2,552	1,976	1,318	1,035
ร้อยละ		100.00	9.25	35.80	20.38	15.78	10.52	8.26
11.ยะลา	5,461	5,461	593	2,214	1,054	831	439	330
12.ปัตตานี	16	16	-	10	4	2	-	-
13.สตูล	1,288	1,288	187	235	310	241	158	157
14.สมุทรสาคร*	-	-	-	-	-	-	-	-
15.ยโสธร	68	68	1	4	8	27	25	3
16.พังงา*	-	-	-	-	-	-	-	-
17.ตราด*	-	-	-	-	-	-	-	-
18.แพร่	33	33	1	3	5	13	6	5
19.สงขลา*	-	-	-	-	-	-	-	-
20.น่าน*	-	-	-	-	-	-	-	-

\* ไม่รายงานข้อมูลผลลัพธ์และผลสัมฤทธิ์ในระบบบริหารโครงการตามพันธกิจ

จากตาราง ผู้รับบริการ โครงการ จากวิทยาลัยชุมชนที่ตอบแบบสอบถามข้อนี้ จำนวน 12,524 คน คิดเป็นร้อยละ 100 ของผู้ตอบแบบสอบถามทั้งหมด พบว่าส่วนใหญ่มีอายุ 21-30 ปี จำนวน 4,484 คน คิดเป็นร้อยละ 35.80 รองลงมาคือ อายุ 31-40 ปี จำนวน 2,552 คน คิดเป็นร้อยละ 20.38 และ อายุ 41-50 ปี จำนวน 1,976 คน คิดเป็นร้อยละ 15.78

#### แผนภูมิที่ 4 ร้อยละของผู้รับบริการ โครงการ จำแนกตามอายุ





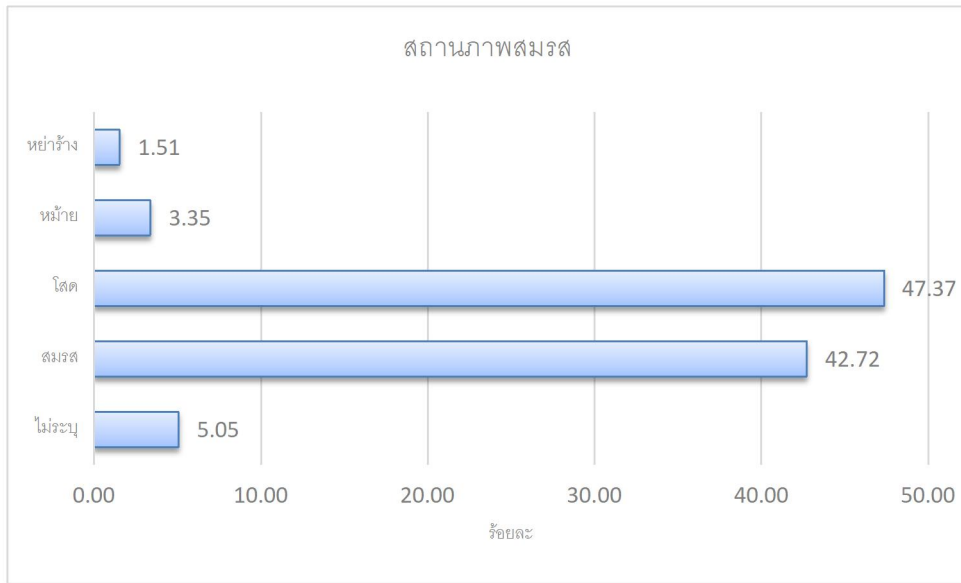
ตารางที่ 10 จำนวนและร้อยละของผู้รับบริการ โครงการ จำแนกตามสถานภาพสมรส

วิทยาลัยชุมชน	จำนวนผู้ตอบแบบสอบถามทั้งหมด	จำนวนผู้ตอบแบบสอบถามข้อนี้	สถานภาพสมรส				
			ไม่ระบุ	สมรส	โสด	หม้าย	หย่าร้าง
รวม	12,524	12,524	632	5,350	5,933	420	189
ร้อยละ (%)		100.00	5.05	42.72	47.37	3.35	1.51
1.แม่ฮ่องสอน	155	155	5	90	37	21	2
2.พิจิตร	33	33	-	10	23	-	-
3.ตาก	888	888	4	310	548	19	7
4.บุรีรัมย์	1,444	1,444	16	669	679	45	35
5.มุกดาหาร	69	69	1	7	59	1	1
6.หนองบัวลำภู	104	104	-	81	23	-	-
7.สระแก้ว*	-	-	-	-	-	-	-
8.อุทัยธานี	138	138	36	67	29	-	6
9.ระนอง	2,827	2,827	490	1,042	1,166	76	53
10.นราธิวาส*	-	-	-	-	-	-	-
11.ยะลา	5,461	5,461	47	2,308	2,817	223	66
12.ปัตตานี	16	16	-	7	8	-	1
13.สตูล	1,288	1,288	8	710	524	32	14
14.สมุทรสาคร*	-	-	-	-	-	-	-
15.ยโสธร	68	68	25	25	11	3	4
16.พังงา*	-	-	-	-	-	-	-
17.ตราด*	-	-	-	-	-	-	-
18.แพร่	33	33	-	24	9	-	-
19.สงขลา*	-	-	-	-	-	-	-
20.น่าน*	-	-	-	-	-	-	-

\* ไม่รายงานข้อมูลผลลัพธ์และผลสัมฤทธิ์ในระบบบริหารโครงการตามพันธกิจ

จากตาราง ผู้รับบริการ โครงการ จากวิทยาลัยชุมชนที่ตอบแบบสอบถามข้อนี้ จำนวน 12,524 คน คิดเป็นร้อยละ 100 ของผู้ตอบแบบสอบถามทั้งหมด พบว่า ส่วนใหญ่มีสถานภาพโสด จำนวน 5,933 คน คิดเป็นร้อยละ 47.37 รองลงมาคือสถานภาพสมรส จำนวน 5,350 คน คิดเป็นร้อยละ 42.72 และไม่ระบุ จำนวน 632 คน คิดเป็นร้อยละ 5.05 ตามลำดับ

แผนภูมิที่ 5 ร้อยละของผู้รับบริการ โครงการ จำแนกตามสถานภาพสมรส



ตารางที่ 11 จำนวนและร้อยละของผู้รับบริการ โครงการ จำแนกตามวุฒิการศึกษา

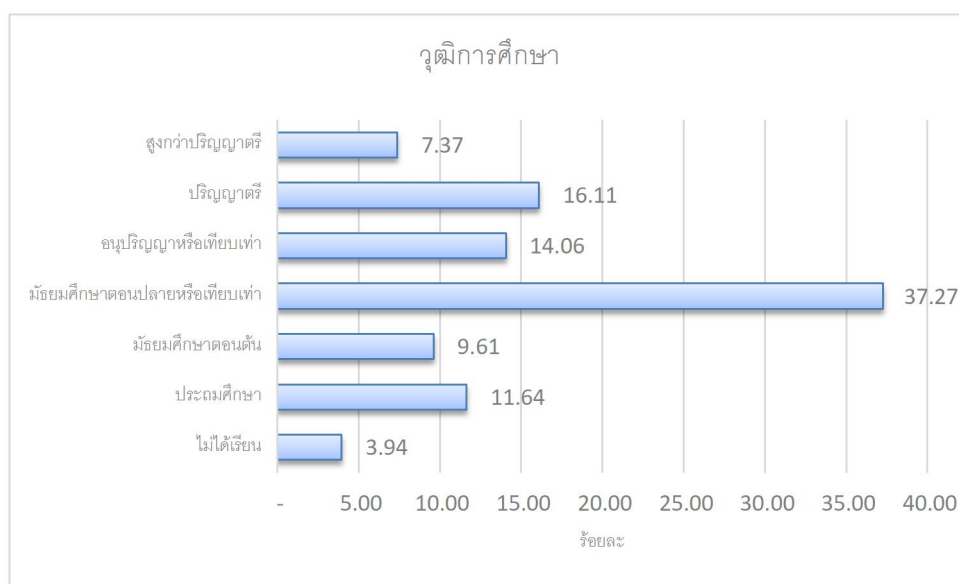
วิทยาลัยชุมชน	จำนวนผู้ตอบแบบสอบถามทั้งหมด	จำนวนผู้ตอบแบบสอบถามชั้น	วุฒิการศึกษา						
			ไม่ได้เรียน	ประถมศึกษา	มัธยมศึกษาตอนต้น	มัธยมศึกษาตอนปลายหรือเทียบเท่า	อนุปริญญาหรือเทียบเท่า	ปริญญาตรี	สูงกว่าปริญญาตรี
รวม	12,524	12,524	494	1,458	1,203	4,668	1,761	2,017	923
	ร้อยละ (%)	100.00	3.94	11.64	9.61	37.27	14.06	16.11	7.37
1.แม่ฮ่องสอน	155	155	45	34	16	46	4	6	4
2.พิจิตร	33	33	-	-	15	2	1	14	1
3.ตาก	888	888	16	78	171	347	57	168	51
4.บุรีรัมย์	1,444	1,444	4	256	73	544	259	164	144
5.มุกดาหาร	69	69	-	-	2	59	-	5	3
6.หนองบัวลำภู	104	104	-	67	27	10	-	-	-
7.สระแก้ว*	-	-	-	-	-	-	-	-	-
8.อุทัยธานี	138	138	1	56	36	12	-	16	17
9.ระนอง	2,827	2,827	25	207	308	955	332	765	235
10.นราธิวาส*	-	-	-	-	-	-	-	-	-
11.ยะลา	5,461	5,461	379	541	420	2,182	1,037	684	218
12.ปัตตานี	16	16	-	1	2	5	6	2	-
13.สตูล	1,288	1,288	24	206	122	470	48	178	240

วิทยาลัยชุมชน	จำนวนผู้ตอบแบบสอบถามทั้งหมด	จำนวนผู้ตอบแบบสอบถามข้อนี้	วุฒิการศึกษา						
			ไม่ได้เรียน	ประถมศึกษา	มัธยมศึกษาตอนต้น	มัธยมศึกษาตอนปลายหรือเทียบเท่า	อนุปริญญาหรือเทียบเท่า	ปริญญาตรี	สูงกว่าปริญญาตรี
รวม	12,524	12,524	494	1,458	1,203	4,668	1,761	2,017	923
	ร้อยละ (%)	100.00	3.94	11.64	9.61	37.27	14.06	16.11	7.37
14.สมุทรสาคร*	-	-	-	-	-	-	-	-	-
15.ยโสธร	68	68	-	12	11	22	13	8	2
16.พังงา*	-	-	-	-	-	-	-	-	-
17.ตราด*	-	-	-	-	-	-	-	-	-
18.แพร่	33	33	-	-	-	14	4	7	8
19.สงขลา*	-	-	-	-	-	-	-	-	-
20.น่าน*	-	-	-	-	-	-	-	-	-

\* ไม่รายงานข้อมูลผลลัพธ์และผลสัมฤทธิ์ในระบบบริหารโครงการตามพันธกิจ

จากตาราง ผู้รับบริการ โครงการ จากวิทยาลัยชุมชนที่ตอบแบบสอบถามข้อนี้ จำนวน 12,524 คน คิดเป็นร้อยละ 100 ของผู้ตอบแบบสอบถามทั้งหมด พบว่า ส่วนใหญ่มีวุฒิการศึกษามัธยมศึกษาตอนปลายหรือเทียบเท่า จำนวน 4,668 คน คิดเป็นร้อยละ 37.27 รองลงมาคือปริญญาตรี จำนวน 2,017 คน คิดเป็นร้อยละ 16.11 และอนุปริญญาหรือเทียบเท่า จำนวน 1,761 คน คิดเป็นร้อยละ 14.06

แผนภูมิที่ 6 ร้อยละของผู้รับบริการ โครงการ จำแนกตามวุฒิการศึกษา



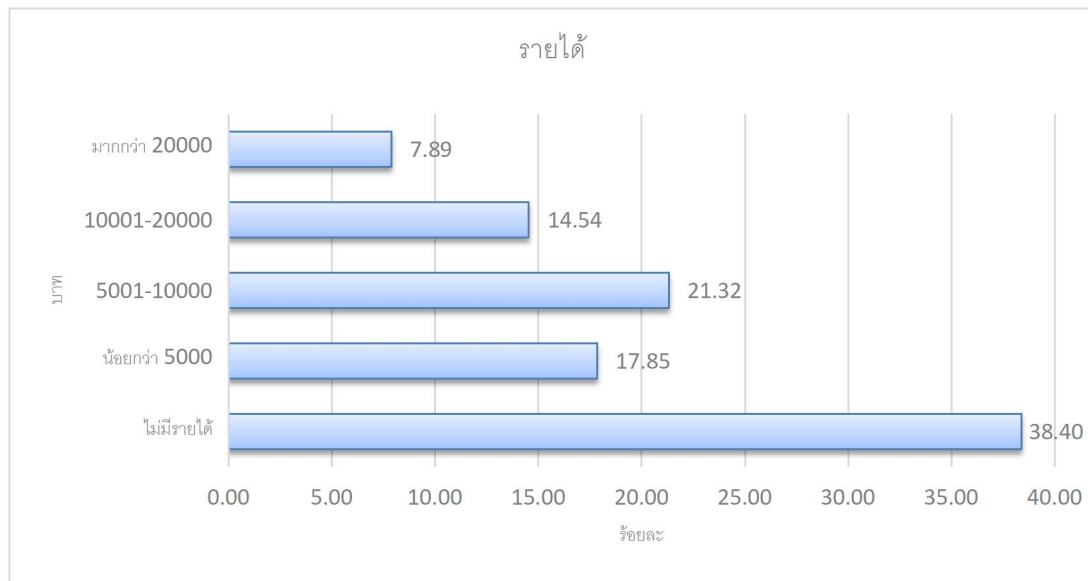
ตารางที่ 12 จำนวนและร้อยละของผู้รับบริการ โครงการ จำแนกตามรายได้

วิทยาลัยชุมชน	จำนวนผู้ตอบแบบสอบถามทั้งหมด	จำนวนผู้ตอบแบบสอบถามข้อนี้	รายได้				
			ไม่มีรายได้	น้อยกว่า 5000	5001-10000	10001-20000	มากกว่า 20000
รวม	12,524	12,524	4,809	2,236	2,670	1,821	988
ร้อยละ (%)		100.00	38.40	17.85	21.32	14.54	7.89
1.แม่ฮ่องสอน	155	155	95	25	19	8	8
2.พิจิตร	33	33	16	1	1	15	-
3.ตาก	888	888	413	41	215	155	64
4.บุรีรัมย์	1,444	1,444	492	226	353	194	179
5.มุกดาหาร	69	69	26	22	13	4	4
6.หนองบัวลำภู	104	104	12	37	55	-	-
7.สระแก้ว*	-	-	-	-	-	-	-
8.อุทัยธานี	138	138	18	68	24	6	22
9.ระนอง	2,827	2,827	649	21	1,090	899	168
10.นราธิวาส*	-	-	-	-	-	-	-
11.ยะลา	5,461	5,461	2,758	1,380	633	375	315
12.ปัตตานี	16	16	6	-	7	3	-
13.สตูล	1,288	1,288	316	370	230	152	220
14.สมุทรสาคร*	-	-	-	-	-	-	-
15.ยโสธร	68	68	1	34	24	6	3
16.พังงา*	-	-	-	-	-	-	-
17.ตราด*	-	-	-	-	-	-	-
18.แพร่	33	33	7	11	6	4	5
19.สงขลา*	-	-	-	-	-	-	-
20.น่าน*	-	-	-	-	-	-	-

\*ไม่รายงานข้อมูลผลลัพธ์และผลสัมฤทธิ์ในระบบบริหารโครงการตามพันธกิจ

จากตาราง ผู้รับบริการ โครงการ จากวิทยาลัยชุมชนที่ตอบแบบสอบถามข้อนี้ จำนวน 12,524 คน คิดเป็นร้อยละ 100 ของผู้ตอบแบบสอบถามทั้งหมด พบว่า ส่วนใหญ่ไม่มีรายได้ จำนวน 4,809 คน คิดเป็นร้อยละ 38.40 รองลงมาคือ 5,001-10,000 บาท จำนวน 2,670 คน คิดเป็นร้อยละ 21.32 และน้อยกว่า 5,000 บาท จำนวน 2,236 คน คิดเป็นร้อยละ 17.85

### แผนภูมิที่ 7 ร้อยละของผู้รับบริการ โครงการ จำแนกตามรายได้



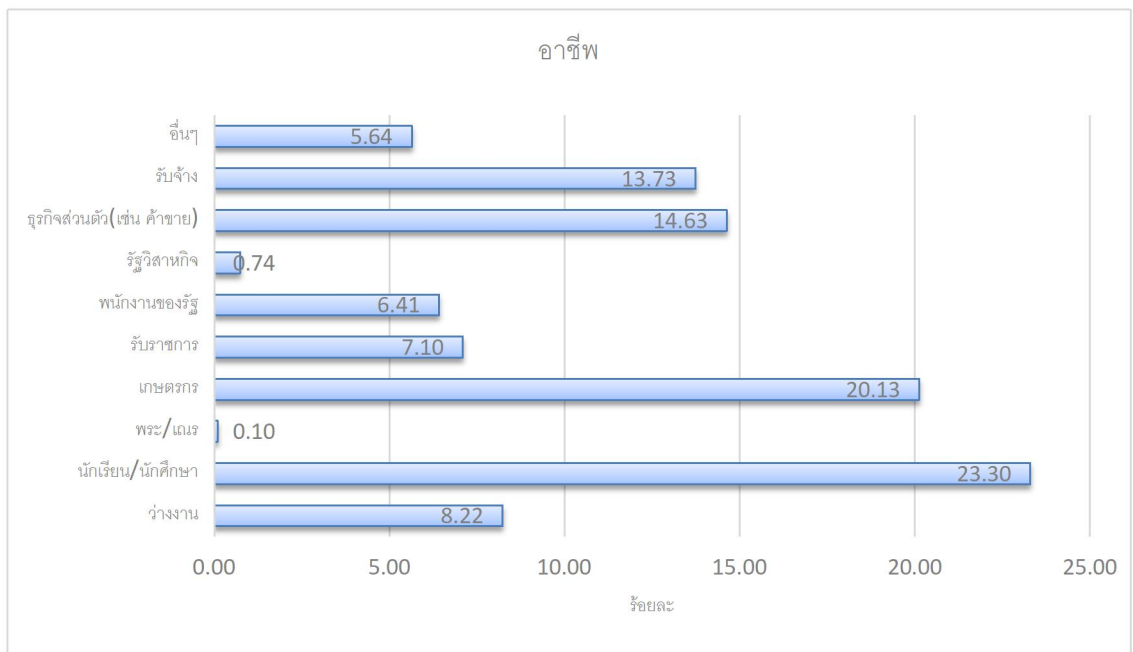
ตารางที่ 13 จำนวนและร้อยละของผู้รับบริการ โครงการ จำแนกตามอาชีพ

วิทยาลัยชุมชน	จำนวนผู้ตอบแบบสอบถามทั้งหมด	จำนวนผู้ตอบแบบสอบถามข้อนี้	อาชีพ									
			ว่างงาน	นักเรียน/นักศึกษา	พระ/เณร	เกษตรกร	รับราชการ	พนักงานของรัฐ	รัฐวิสาหกิจ	ธุรกิจส่วนตัว (เช่น ค้าขาย)	รับจ้าง	อื่นๆ
รวม	12,524	12,524	1,030	2,918	12	2,521	889	803	93	1,832	1,720	706
ร้อยละ (%)		100.00	8.22	23.30	0.10	20.13	7.10	6.41	0.74	14.63	13.73	5.64
1.แม่ฮ่องสอน	155	155	5	33	-	76	4	4	-	15	16	2
2.พิจิตร	33	33	-	17	-	-	-	14	1	1	-	-
3.ตาก	888	888	44	334	-	79	80	72	16	113	135	15
4.บุรีรัมย์	1,444	1,444	84	239	9	440	163	180	16	74	164	75
5.มุกดาหาร	69	69	2	24	-	1	3	6	-	11	22	-
6.หนองบัวลำภู	104	104	-	-	-	98	-	-	-	6	-	-
7.สระแก้ว*	-	-	-	-	-	-	-	-	-	-	-	-
8.อุทัยธานี	138	138	-	17	-	83	10	15	-	3	6	4
9.ระนอง	2,827	2,827	73	679	2	495	220	200	18	595	209	336
10.นราธิวาส*	-	-	-	-	-	-	-	-	-	-	-	-
11.ยะลา	5,461	5,461	772	1,292	1	934	233	192	16	785	1,001	235
12.ปัตตานี	16	16	4	2	-	5	-	-	-	2	3	-
13.สตูล	1,288	1,288	45	279	-	262	166	110	26	205	160	35

วิทยาลัยชุมชน	จำนวนผู้ตอบแบบสอบถามทั้งหมด	จำนวนผู้ตอบแบบสอบถามข้อนี้	อาชีพ									
			ว่างงาน	นักเรียน/นักศึกษา	พระ/เณร	เกษตรกร	รับราชการ	พนักงานของรัฐ	รัฐวิสาหกิจ	ธุรกิจส่วนตัว (เช่น ค้าขาย)	รับจ้าง	อื่นๆ
รวม	12,524	12,524	1,030	2,918	12	2,521	889	803	93	1,832	1,720	706
ร้อยละ (%)		100.00	8.22	23.30	0.10	20.13	7.10	6.41	0.74	14.63	13.73	5.64
14.สมุทรสาคร*	-	-	-	-	-	-	-	-	-	-	-	-
15.ยโสธร	68	68	-	-	-	38	3	5	-	21	-	1
16.พังงา*	-	-	-	-	-	-	-	-	-	-	-	-
17.ตราด*	-	-	-	-	-	-	-	-	-	-	-	-
18.แพร่	33	33	1	2	-	10	7	5	-	1	4	3
19.สงขลา*	-	-	-	-	-	-	-	-	-	-	-	-
20.น่าน*	-	-	-	-	-	-	-	-	-	-	-	-

จากตาราง ผู้รับบริการ **โครงการ** จากวิทยาลัยชุมชนที่ตอบแบบสอบถามข้อนี้ จำนวน 12,524 คน คิดเป็นร้อยละ 100 ของผู้ตอบแบบสอบถามทั้งหมด พบว่า ส่วนใหญ่ประกอบอาชีพนักเรียน/นักศึกษา จำนวน 2,918 คน คิดเป็นร้อยละ 23.30 รองลงมาคือเกษตรกร จำนวน 2,521 คน คิดเป็นร้อยละ 20.13 และ ธุรกิจส่วนตัว (เช่น ค้าขาย) จำนวน 1,832 คน คิดเป็นร้อยละ 14.63

แผนภูมิที่ 8 ร้อยละของผู้รับบริการ โครงการ จำแนกตามอาชีพ





ผลการสำรวจความพึงพอใจเกี่ยวกับผลลัพธ์และผลสัมฤทธิ์ ผู้รับบริการ โครงการ ใน 11 ประเด็น ดังแสดงในตาราง ดังนี้

ตารางที่ 14 จำนวนผู้รับบริการ โครงการ จำแนกตามประเด็นความพึงพอใจ

ประเด็น	จำนวนผู้แสดงความพึงพอใจ (คน)					ค่าเฉลี่ย
	มากที่สุด	มาก	ปานกลาง	น้อย	น้อยที่สุด	
						4.45
1. สร้างรายได้ในครัวเรือน	6,918	2,514	1,205	112	185	4.45
2. มีส่วนร่วมกับการแก้ไขปัญหาของชุมชน	6,581	3,476	1,000	150	31	4.46
3. มีความมุ่งมั่นที่จะให้เกิดสันติสุขในชุมชน	6,898	3,257	772	151	71	4.50
4. ลดรายจ่ายในครัวเรือน	6,234	3,590	812	235	37	4.44
5. สามารถนำไปประกอบอาชีพหลัก/อาชีพเสริมได้	7,108	3,500	779	113	24	4.52
6. สามารถนำไปพัฒนางานและประยุกต์ใช้กับงานที่ทำอยู่	6,973	4,115	681	101	133	4.47
7. สามารถนำไปใช้พัฒนาคุณภาพชีวิต	7,073	3,649	927	171	62	4.47
8. สามารถนำความรู้ไปสร้างหรือพัฒนาต่อยอดผลิตภัณฑ์/บริการได้	6,323	3,685	959	395	35	4.39
9. สามารถพัฒนาสื่อหรือกิจกรรมการเรียนรู้ ให้เหมาะสมกับการพัฒนาเด็กปฐมวัย	2,504	2,588	606	380	163	4.10
10. ดำเนินชีวิตตามหลักปรัชญาเศรษฐกิจพอเพียง	6,879	3,142	778	483	30	4.45
11. มีส่วนร่วมกับกิจกรรมสาธารณประโยชน์ของชุมชน	6,406	3,300	901	131	22	4.48

จากตาราง ผลการสำรวจเพื่อประเมินความพึงพอใจเกี่ยวกับผลลัพธ์และผลสัมฤทธิ์ ของ โครงการ ใน 4 ประเด็นหลัก พบว่า ผู้รับบริการ โครงการ มีระดับความพึงพอใจเกี่ยวกับผลลัพธ์และผลสัมฤทธิ์ เฉลี่ยในภาพรวมอยู่ที่ร้อยละ 89.00 หรือ ระดับคะแนนเฉลี่ยที่ 4.45 คะแนน เมื่อพิจารณาในแต่ละประเด็น พบว่า ผู้ตอบส่วนใหญ่ตอบว่ามีความพึงพอใจในด้านสามารถนำไปประกอบอาชีพหลัก/อาชีพเสริมได้ อยู่ที่ระดับคะแนน 4.52 รองลงมาคือ มีความมุ่งมั่นที่จะให้เกิดสันติสุขในชุมชน อยู่ที่ระดับคะแนน 4.50 และมีส่วนร่วมกับกิจกรรมสาธารณประโยชน์ของชุมชน อยู่ที่ระดับคะแนน 4.48

แนวทางพัฒนาความสนใจ/ความต้องการจะเข้าฝึกอบรมเรียนรู้เพิ่มเติมในเรื่องอื่นหรือไม่ และข้อเสนอแนะ ของผู้รับบริการงาน โครงการ มีดังนี้

### แนวทางพัฒนา/ความสนใจ/ความต้องการจะเข้าฝึกอบรมเรียนรู้เพิ่มเติมในเรื่องอื่นหรือไม่

#### 1.แม่ฮ่องสอน

- หลักสูตรยกระดับสมรรถนะผู้ใหญ่บ้านและผู้ช่วยฯ

## 2.ตากล

- พัฒนาสินค้าชุมชน ในรูปแบบใหม่
- นวดสมุนไพร
- พัฒนาสินค้าชุมชนต่อไป
- ยังมีของดีชุมชนที่ต้องการให้วิทยาเข้ามาช่วยพัฒนา
- อยากให้จัดการอบรมที่พัฒนามากขึ้นต่อจากการเรียนขั้นพื้นฐานในเขตอำเภอแม่สอดค่ะ เช่น ดิฉันเรียนนวดไทย 150 ชั่วโมง ตอนนี้ทำงานแล้ว ต้องการเรียนการนวดเพื่อการรักษา หรือการนวดอโรมา เนื่องจาก นักท่องเที่ยวมีจำนวนมากและส่วนใหญ่จะชื่นชอบการนวดอโรมา
- อยากให้เปิดนวด300 ชั่วโมงเพิ่ม

## 3.บุรีรัมย์

- จับผ้า
- บัญชีรายรับรายจ่าย เกษตรพอเพียง
- ต้องการอบรมสัมมนาเกี่ยวกับจิตวิทยาการจัดการเรียนการสอนแก่ผู้ด้อยโอกาส หรือขาดโอกาส
- อบรมในเรื่องการพัฒนาการใช้นวัตกรรมเพิ่มขึ้นจะได้ใช้ทันต่อเหตุการณ์ในปัจจุบัน
- การสร้างสรรค์งาน DIY

## 4.อุทัยธานี

- อบรมบทเรียนออนไลน์
- การทำสื่อออนไลน์ด้านอื่น ๆ

## 5.ระนอง

- เพิ่มคอร์สขนมอบที่มีความหลากหลายเพิ่มมากขึ้น
- เย็บกางเกง ผ้าถุง
- ทำขนมเค้ก หลักสูตรอื่นๆ
- ทำซาลาเปา บั๊จจ่าง
- ขนมอบอื่นๆ หรือขนมไทย ที่เป็นที่ยิยม
- การทำน้ำพริกจำหน่าย
- ต้องการได้รับความรู้ในการเขียนนิทาน โดยใช้บทบาทสมมติ
- เทคนิคการทำนิทานภาพ
- นำไปพัฒนางานที่เรียนและช่วยเหลือผู้เรียน
- พัฒนาความรู้ในวิชาเรียน
- พัฒนาความรู้ส่งเสริมวิชาเรียน
- ส่งเสริมการเรียนรู้แนวคิดใหม่ๆ
- ส่งเสริมการเรียนรู้ในห้องเรียน

- นำแนวทางไปพัฒนางาน และใช้กับผู้เรียน
- การจัดทำสื่อมือ
- เทคนิคการใช้สื่อนิทานต่างๆ

## 6.ยะลา

- การเย็บกระเป๋าเป็นของที่ระลึก
- อยากให้เพิ่มเติมด้านการพัฒนาการขายและบรรจุภัณฑ์
- อยากให้เปิดคอร์สตัดเย็บหลายๆหลักสูตร
- อยากให้มีการส่งเสริมอาชีพแบบนี้อีก
- ต้องการฝึกอบรมเพิ่มเติม
- อยากให้ต่อยอดเพิ่มอีก
- อยากให้เพิ่มหลักสูตรการขายของออนไลน์ หรือสื่อประชาสัมพันธ์สินค้า การโฆษณาเนื่องจากในปัจจุบันการขายของออนไลน์เป็นช่องทางการขายที่ได้รับความนิยมอย่างมาก
- การได้เรียนหลักสูตรคุกก็เพื่อสุขภาพทำให้อยากต่อยอดด้านอาหารเพื่อสุขภาพอื่นๆ เช่นหลักสูตรการทำอาหารคลีน อยากให้มีหลักสูตรการทำอาหารคาวเพื่อสุขภาพ เนื่องจากเป็นที่นิยมในปัจจุบัน
- อยากให้เพิ่มหลักสูตรการขายของออนไลน์สำหรับผู้สูงอายุ
- อยากให้มีคู่มือประกอบการสอน และมีการสอนในหลักสูตรการใช้งานเอไอ
- สนใจหลักสูตรการขายของออนไลน์ ในตึกตอก
- อยากให้มีหลักสูตรเกี่ยวกับผู้สูงอายุเยอะๆเพราะมีประโยชน์มากๆ
- อยากให้มีหลักสูตรออนไลน์ที่สามารถเรียนที่บ้านได้
- มีความสนใจหลักสูตรอาหารคลีน
- สนใจหลักสูตรการแปรรูปผลไม้ในท้องถิ่นเพื่อเพิ่มมูลค่า
- อยากให้มีหลักสูตรด้านอาหารเยอะๆ
- สนใจหลักสูตรด้านการปลูกผักอแกนิก
- อยากให้มีหลักสูตรตัดเย็บเสื้อผ้าบุรุษเพิ่มเติม
- อยากให้มีคู่มือในการสอนเพื่อทบทวน และพัฒนาหลักสูตรการตัดเย็บเสื้อผ้าบุรุษ
- อยากให้มีการฝึกอบรมในแบบนี้อีก เพราะทำให้ได้ใช้เวลาว่างจากงานประจำมาทำอาชีพเสริมสามารถเพิ่มรายได้ให้มากยิ่งขึ้นได้
- จัดทำชุมชนต้นแบบ ส่งเสริมการเลี้ยงไก่ และปลูกผัก
- อยากฝึกทำก้อนเห็ด การปลูกผักยกแคร่

## 7.สตูล

- การชงกาแฟเมนูประยุกต์ต่าง ๆ
- การทำธุรกิจกาแฟ เช่น การเปิดร้านกาแฟ
- การชงกาแฟแบบ Speed bar
- การกำจัดแมลง/ศัตรู กาแฟ

- การโปรเซส กาแฟ
- แก้ปัญหาโรคในกาแฟ
- การเก็บเมล็ดกาแฟ

## ข้อเสนอแนะ

### 1. ตาก

- ควรจัดให้มีบอย ๆ เป็นการสร้างความสัมพันธ์ในหมู่คณะ
- พัฒนาชุมชน
- มีทุนให้
- สร้างอาชีพอื่นๆ
- ช่วยหาตลาดและสอนการทำตลาดด้วย
- ต้องการท่าตะกร้า
- ควรเปิดหลักสูตรเพิ่มเติมในพื้นที่ต่างๆ เพราะมีผู้สนใจจำนวนมาก

### 2. บุริรัมย์

- การให้นำนักศึกษามาฝึกอบรมในสิ่งที่นักศึกษาไม่ได้สนใจ ไม่ก่อให้เกิดประโยชน์กับนักศึกษา
- ต้องการให้หน่วยงานติดตามผลพร้อมทั้งสนับสนุนอย่างต่อเนื่อง ให้คำแนะนำพร้อมคำติชม
- อยากให้มีการพัฒนาหรือส่งเสริมอาชีพเสริมในชุมชนเพื่อให้เกิดรายได้แก่ชุมชน
- ควรจัดสถานที่ใกล้ๆ
- เพื่อพัฒนาและต่อยอดในการทำงาน
- ส่งเสริมในการเกษตรราคาตกต่ำ
- ควรเพิ่มระยะเวลาการอบรมให้ดีขึ้น
- อยากให้จัดอบรมในวันเสาร์-อาทิตย์
- เป็นโครงการที่ดีสร้างงานสร้างอาชีพให้กับชุมชน อยากให้มีโครงการนี้อีกต่อไป
- สถานที่เน้นมีพัดลม/แอร์ขอมืออากาศถ่ายเทได้สะดวก
- อยากมีตลาดรองรับ
- เพิ่มวิชาการ/เพิ่มหลักสูตรที่เกี่ยวข้องกับชุมชนให้มากขึ้น
- ควรมีการประชุมกลุ่มทุกๆ เดือน และเป็นกิจกรรมต่อเนื่องที่จะช่วยกลุ่มให้ดำเนินประสบความสำเร็จเพิ่มขึ้น
- การวางแผนการปลูกผักตามฤดูกาล
- อยากเรียนปฏิบัติลงมือทำทางด้านเกษตร
- การที่ได้เรียนและศึกษามาควรจะได้ปฏิบัติด้วยจะดีมาก
- มีสื่อตัวอย่างเพิ่มขึ้นในเนื้อหา
- อยากให้ประชาสัมพันธ์ให้กว้างกว่านี้เพราะชาวบ้านและเยาวชนตามหมู่บ้านที่ยังไม่เข้าถึงอีกมาก
- ควรปรับเปลี่ยนประเมินครับเพราะประเด็นไม่ค่อยเกี่ยวข้องกับโครงการเลย
- ส่งเสริมหลากหลายอาชีพให้ชุมชนมีรายได้

- อยากให้จัดอบรมอาชีพที่หลากหลายและขยายพื้นที่รับบริการให้ทั่วทั้งจังหวัด

### 3. วิทยากร

- เพิ่มเวลาการอบรม

### 4. ระนอง

- อยากให้เพิ่มเติมในเรื่องที่ล้างจาน น้ำ ให้สะดวกมากขึ้น
- โครงการนี้ทำให้เราต่อยอดในอนาคตอาจจะทำเป็นอาชีพเสริมได้
- อยากให้พัฒนาสถานที่สำหรับล้างจาน
- ควรทำแบบประเมินต่าง ๆ ให้ สอดคล้องกับแต่ละโครงการ
- ให้มีการจัดอบรมแบบนี้ช่วยในการพัฒนาครู
- ให้อบรมการเล่านิทานเพิ่มเติม

### 5. ยะลา

- อยากให้เพิ่มเวลา
- อยากให้สอนที่ละคอสเหมือนกันทุกคน
- อยากให้มีโครงการแบบนี้เรื่อยๆ

### 6. สตูล

- พัฒนาชุมชนให้ดียิ่งขึ้น
- ประชาสัมพันธ์ก้าแพโรบัสต้าสตูล ให้เป็นที่รู้จักมากขึ้น
- ประชาสัมพันธ์ก้าแพสตูลให้มากขึ้น

### 7. แพร่

- แบบสอบถามไม่สอดคล้องกับกิจกรรม
- คำถามไม่สอดคล้องกับโครงการ
- อยากให้มีโครงการต่อเนื่อง
- อยากให้มีการอบรมเพิ่มเติมในเรื่องสื่อและนวัตกรรมสำหรับเด็กปฐมวัย

### 3.3 ความพึงพอใจเกี่ยวกับผลลัพธ์และผลสัมฤทธิ์ ของหลักสูตรฝึกอบรม

จากการสำรวจเพื่อประเมินความพึงพอใจเกี่ยวกับผลลัพธ์และผลสัมฤทธิ์ ของหลักสูตรฝึกอบรม มีผู้ตอบแบบสอบถามทั้งหมด 2,717 คน ข้อมูลทั่วไปของผู้ตอบแบบสอบถามความพึงพอใจเกี่ยวกับผลลัพธ์และผลสัมฤทธิ์ งานจัดการเรียนการสอนของวิทยาลัยชุมชนหลักสูตรฝึกอบรม ประกอบด้วย เพศ อายุ สถานภาพ สมรส วุฒิการศึกษา รายได้ อาชีพ มีดังต่อไปนี้

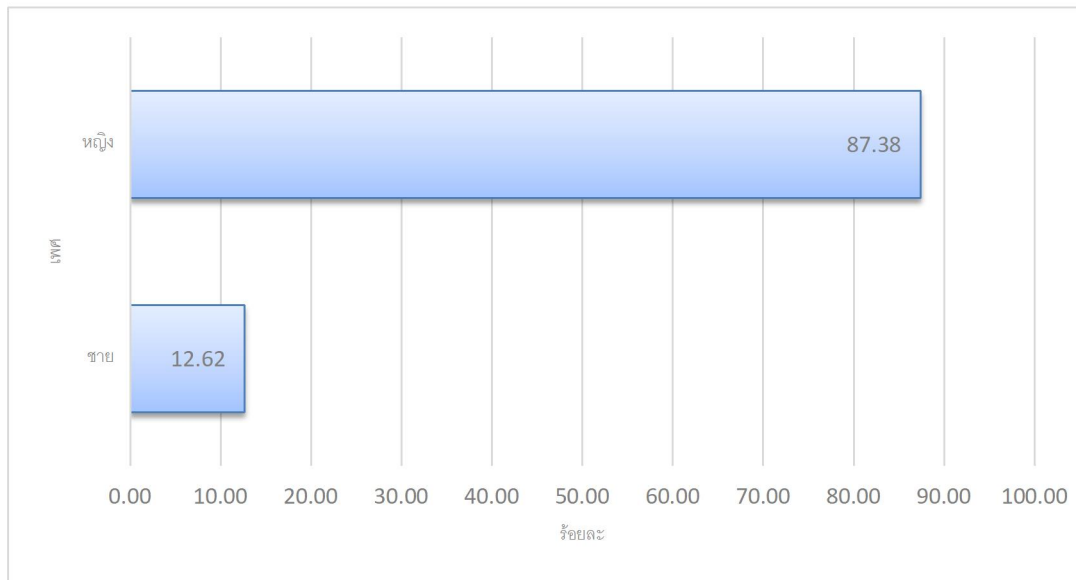
ตารางที่ 15 จำนวนและร้อยละของผู้รับบริการ หลักสูตรฝึกอบรม จำแนกตามเพศ

วิทยาลัยชุมชน	จำนวนผู้ตอบแบบสอบถามทั้งหมด	จำนวนผู้ตอบแบบสอบถามข้อนี้	เพศ	
			ชาย	หญิง
รวม	2,717	2,717	343	2,374
ร้อยละ (%)		100.00	12.62	87.38
1.แม่ฮ่องสอน*	-	-	-	-
2.พิจิตร*	-	-	-	-
3.ตาก	204	204	71	133
4.บุรีรัมย์	429	429	57	372
5.มุกดาหาร	26	26	-	26
6.หนองบัวลำภู	264	264	11	253
7.สระแก้ว*	-	-	-	-
8.อุทัยธานี	300	300	67	233
9.ระนอง	286	286	22	264
10.นราธิวาส*	-	-	-	-
11.ยะลา	422	422	19	403
12.ปัตตานี*	-	-	-	-
13.สตูล	282	282	38	244
14.สมุทรสาคร*	-	-	-	-
15.ยโสธร	504	504	58	446
16.พังงา*	-	-	-	-
17.ตราด*	-	-	-	-
18.แพร่*	-	-	-	-
19.สงขลา*	-	-	-	-
20.น่าน*	-	-	-	-

\* ไม่รายงานข้อมูลผลลัพธ์และผลสัมฤทธิ์ในระบบบริหารโครงการตามพันธกิจ

จากตาราง ผู้รับบริการ **หลักสูตรฝึกอบรม** จากวิทยาลัยชุมชนที่ตอบแบบสอบถามข้อนี้ จำนวน 2,717 คน คิดเป็นร้อยละ 100 ของผู้ตอบแบบสอบถามทั้งหมด พบว่า ส่วนใหญ่เป็นเพศหญิง จำนวน 2,374 คน คิดเป็นร้อยละ 87.38 และเพศชาย จำนวน 343 คน คิดเป็นร้อยละ 12.62

**แผนภูมิที่ 9** ร้อยละของผู้รับบริการ **หลักสูตรฝึกอบรม** จำแนกตามเพศ



ตารางที่ 16 จำนวนและร้อยละของผู้รับบริการ หลักสูตรฝึกอบรม จำแนกตามอายุ

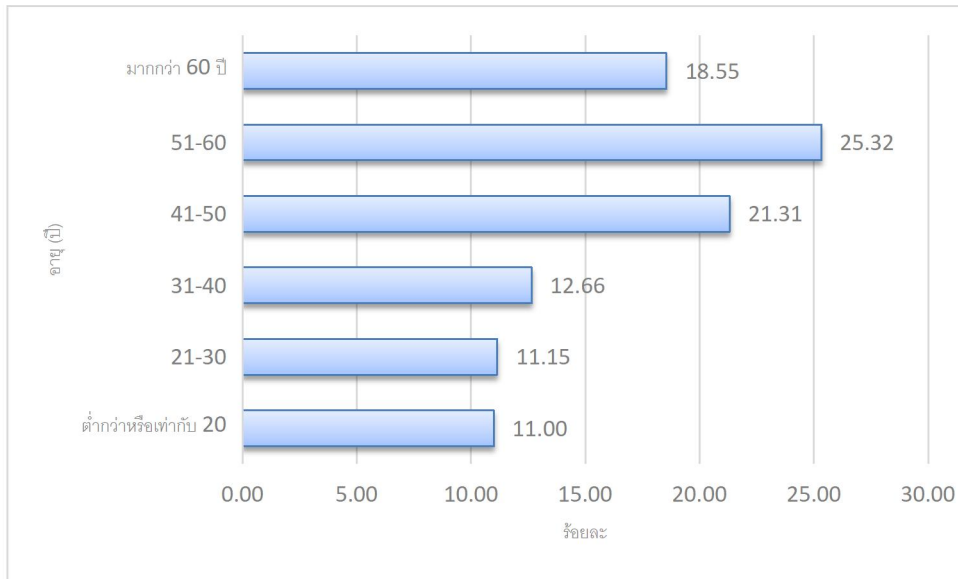
วิทยาลัยชุมชน	จำนวนผู้ตอบแบบสอบถามทั้งหมด	จำนวนผู้ตอบแบบสอบถามข้อนี้	อายุ					
			ต่ำกว่าหรือเท่ากับ 20	21-30	31-40	41-50	51-60	มากกว่า 60 ปี
รวม	2,717	2,717	299	303	344	579	688	504
ร้อยละ		100.00	11.00	11.15	12.66	21.31	25.32	18.55
1.แม่ฮ่องสอน*	-	-	-	-	-	-	-	-
2.พิจิตร*	-	-	-	-	-	-	-	-
3.ตาก	204	204	3	38	50	42	42	29
4.บุรีรัมย์	429	429	147	13	29	105	89	46
5.มุกดาหาร	26	26	0	0	0	7	8	11
6.หนองบัวลำภู	264	264	7	3	7	38	91	118
7.สระแก้ว*	-	-	-	-	-	-	-	-
8.อุทัยธานี	300	300	4	14	4	80	147	51
9.ระนอง	286	286	35	30	67	65	45	44
10.นราธิวาส*	-	-	-	-	-	-	-	-
11.ยะลา	422	422	20	141	122	91	36	12
12.ปัตตานี*	-	-	-	-	-	-	-	-
13.สตูล	282	282	76	18	21	52	73	42
14.สมุทรสาคร*	-	-	-	-	-	-	-	-
15.ยโสธร	504	504	7	46	44	99	157	151
16.พังงา*	-	-	-	-	-	-	-	-
17.ตราด*	-	-	-	-	-	-	-	-
18.แพร่*	-	-	-	-	-	-	-	-
19.สงขลา*	-	-	-	-	-	-	-	-
20.น่าน*	-	-	-	-	-	-	-	-

\* ไม่รายงานข้อมูลผลลัพธ์และผลสัมฤทธิ์ในระบบบริหารโครงการตามพันธกิจ

จากตาราง ผู้รับบริการ หลักสูตรฝึกอบรม จากวิทยาลัยชุมชนที่ตอบแบบสอบถามข้อนี้ จำนวน 2,717 คน คิดเป็นร้อยละ 100 ของผู้ตอบแบบสอบถามทั้งหมด พบว่า ส่วนใหญ่มีอายุ 51-60 ปี จำนวน 688 คน คิดเป็นร้อยละ 25.32 รองลงมาคือ 41-50 ปี จำนวน 579 คน คิดเป็นร้อยละ 21.31 และ มากกว่า 60 ปี จำนวน 504 คน คิดเป็นร้อยละ 18.55



### แผนภูมิที่ 10 ร้อยละของผู้รับบริการ หลักสูตรฝึกอบรม จำแนกตามอายุ



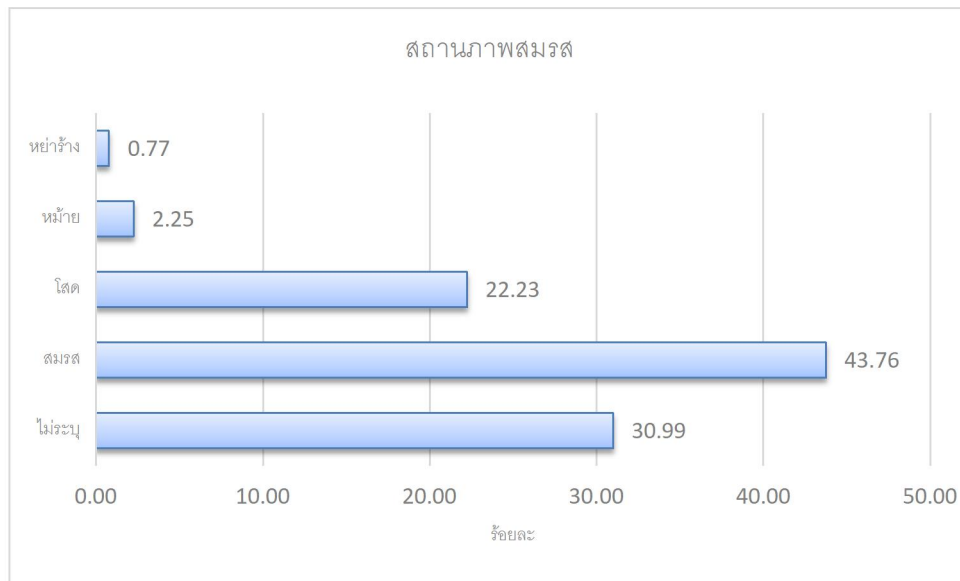
ตารางที่ 17 จำนวนและร้อยละของผู้รับบริการ **หลักสูตรฝึกอบรม** จำแนกตามสถานภาพสมรส

วิทยาลัยชุมชน	จำนวนผู้ตอบแบบสอบถามทั้งหมด	จำนวนผู้ตอบแบบสอบถามข้อนี้	สถานภาพสมรส				
			ไม่ระบุ	สมรส	โสด	หม้าย	หย่าร้าง
รวม	2,717	2,717	842	1,189	604	61	21
ร้อยละ (%)		100.00	30.99	43.76	22.23	2.25	0.77
1.แม่ฮ่องสอน*	-	-	-	-	-	-	-
2.พิจิตร*	-	-	-	-	-	-	-
3.ตาก	204	204	-	101	87	9	7
4.บุรีรัมย์	429	429	8	233	173	8	7
5.มุกดาหาร	26	26	-	14	5	5	2
6.หนองบัวลำภู	264	264	8	225	14	17	-
7.สระแก้ว*	-	-	-	-	-	-	-
8.อุทัยธานี	300	300	195	97	7	1	-
9.ระนอง	286	286	182	63	41	-	-
10.นราธิวาส*	-	-	-	-	-	-	-
11.ยะลา	422	422	4	230	172	14	2
12.ปัตตานี*	-	-	-	-	-	-	-
13.สตูล	282	282	-	186	96	-	-
14.สมุทรสาคร*	-	-	-	-	-	-	-
15.ยโสธร	504	504	445	40	9	7	3
16.พังงา*	-	-	-	-	-	-	-
17.ตราด*	-	-	-	-	-	-	-
18.แพร่*	-	-	-	-	-	-	-
19.สงขลา*	-	-	-	-	-	-	-
20.น่าน*	-	-	-	-	-	-	-

\* ไม่รายงานข้อมูลผลลัพธ์และผลสัมฤทธิ์ในระบบบริหารโครงการตามพันธกิจ

จากตาราง ผู้รับบริการ **หลักสูตรฝึกอบรม** จากวิทยาลัยชุมชนที่ตอบแบบสอบถามข้อนี้ จำนวน 2,717 คน คิดเป็นร้อยละ 100 ของผู้ตอบแบบสอบถามทั้งหมด พบว่า ส่วนใหญ่มีสถานภาพสมรส จำนวน 1,189 คน คิดเป็นร้อยละ 43.76 รองลงมาคือไม่ระบุ จำนวน 842 คน คิดเป็นร้อยละ 30.99 และโสด จำนวน 604 คิดเป็นร้อยละ 22.23 ตามลำดับ

แผนภูมิที่ 11 ร้อยละของผู้รับบริการ หลักสูตรฝึกอบรม จำแนกตามสถานภาพสมรส



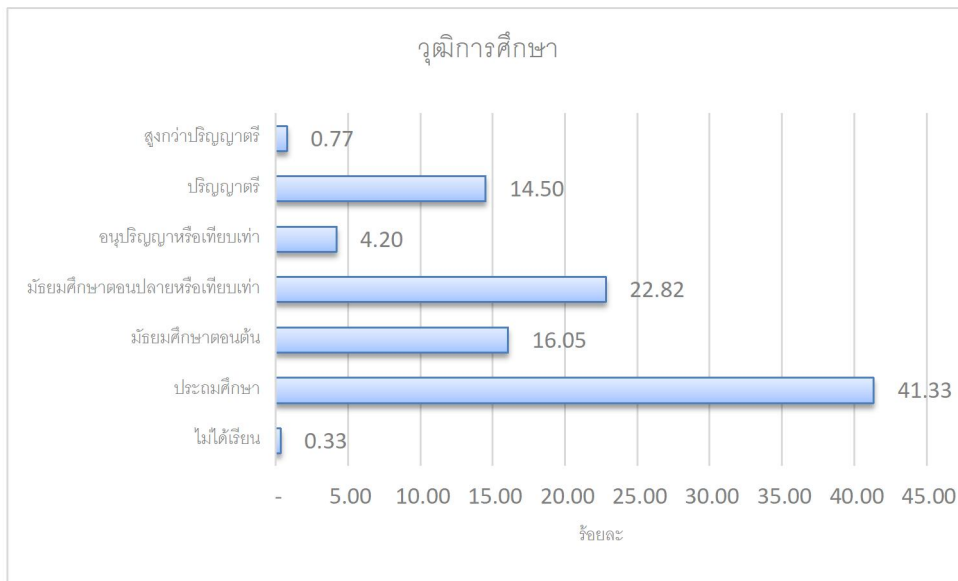
ตารางที่ 18 จำนวนและร้อยละของผู้รับบริการ หลักสูตรฝึกอบรม จำแนกตามวุฒิการศึกษา

วิทยาลัยชุมชน	จำนวนผู้ตอบแบบสอบถามทั้งหมด	จำนวนผู้ตอบแบบสอบถามข้อนี้	วุฒิการศึกษา						
			ไม่ได้เรียน	ประถมศึกษา	มัธยมศึกษาตอนต้น	มัธยมศึกษาตอนปลายหรือเทียบเท่า	อนุปริญญาหรือเทียบเท่า	ปริญญาตรี	สูงกว่าปริญญาตรี
รวม	2,717	2,717	9	1,123	436	620	114	394	21
ร้อยละ (%)		100.00	0.33	41.33	16.05	22.82	4.20	14.50	0.77
1.แม่ฮ่องสอน*	-	-	-	-	-	-	-	-	-
2.พิจิตร*	-	-	-	-	-	-	-	-	-
3.ตาก	204	204	1	59	59	53	11	20	1
4.บุรีรัมย์	429	429	3	252	48	62	29	29	6
5.มุกดาหาร	26	26	2	13	7	4	-	-	-
6.หนองบัวลำภู	264	264	-	214	22	8	2	16	2
7.สระแก้ว*	-	-	-	-	-	-	-	-	-
8.อุทัยธานี	300	300	1	130	107	59	-	3	-
9.ระนอง	286	286	-	18	66	105	12	83	2
10.นราธิวาส*	-	-	-	-	-	-	-	-	-
11.ยะลา	422	422	-	44	25	124	25	195	9
12.ปัตตานี*	-	-	-	-	-	-	-	-	-
13.สตูล	282	282	-	80	27	137	5	32	1
14.สมุทรสาคร*	-	-	-	-	-	-	-	-	-
15.ยโสธร	504	504	2	313	75	68	30	16	-
16.พังงา*	-	-	-	-	-	-	-	-	-
17.ตราด*	-	-	-	-	-	-	-	-	-
18.แพร่*	-	-	-	-	-	-	-	-	-
19.สงขลา*	-	-	-	-	-	-	-	-	-
20.น่าน*	-	-	-	-	-	-	-	-	-

\* ไม่รายงานข้อมูลผลลัพธ์และผลสัมฤทธิ์ในระบบบริหารโครงการตามพันธกิจ

จากตาราง ผู้รับบริการ หลักสูตรฝึกอบรม จากวิทยาลัยชุมชนที่ตอบแบบสอบถามข้อนี้ จำนวน 2,717 คน คิดเป็นร้อยละ 100 ของผู้ตอบแบบสอบถามทั้งหมด พบว่า ส่วนใหญ่มีวุฒิการศึกษาประถมศึกษา จำนวน 1,123 คน คิดเป็นร้อยละ 41.33 รองลงมาคือ มัธยมศึกษาตอนปลายหรือเทียบเท่า จำนวน 620 คน คิดเป็นร้อยละ 22.82 และมัธยมศึกษาตอนต้น จำนวน 436 คน คิดเป็นร้อยละ 16.05

แผนภูมิที่ 12 ร้อยละของผู้รับบริการ หลักสูตรฝึกอบรม จำแนกตามวุฒิการศึกษา



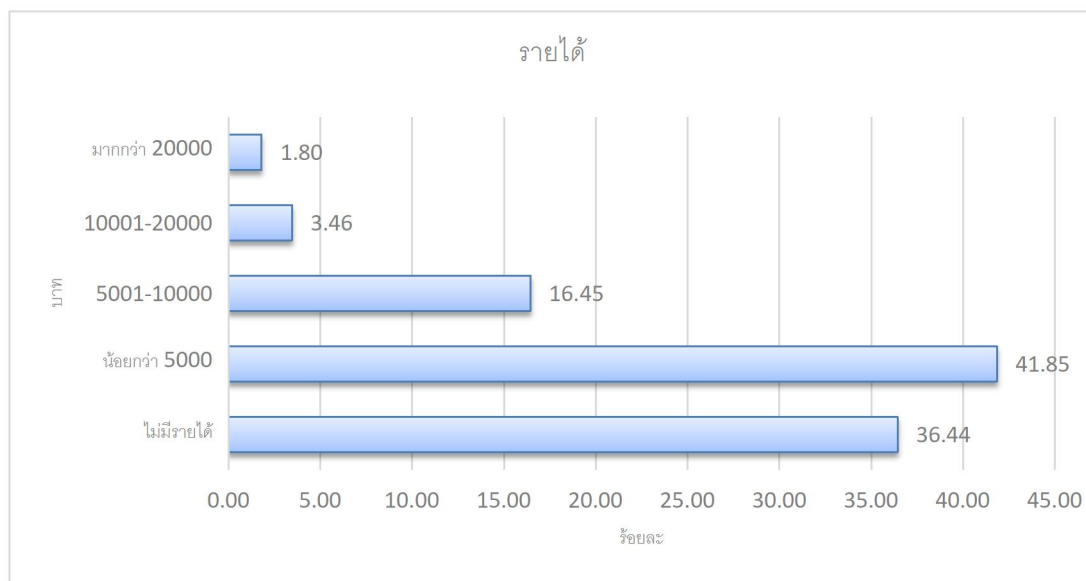
ตารางที่ 19 จำนวนและร้อยละของผู้รับบริการ หลักสูตรฝึกอบรม จำแนกตามรายได้

วิทยาลัยชุมชน	จำนวนผู้ตอบแบบสอบถามทั้งหมด	จำนวนผู้ตอบแบบสอบถามข้อนี้	รายได้				
			ไม่มีรายได้	น้อยกว่า 5000	5001-10000	10001-20000	มากกว่า 20000
รวม	2,717	2,717	990	1,137	447	94	49
	ร้อยละ (%)	100.00	36.44	41.85	16.45	3.46	1.80
1.แม่ฮ่องสอน*	-	-	-	-	-	-	-
2.พิจิตร*	-	-	-	-	-	-	-
3.ตาก	204	204	71	55	60	12	6
4.บุรีรัมย์	429	429	253	129	26	16	5
5.มุกดาหาร	26	26	-	24	2	-	-
6.หนองบัวลำภู	264	264	113	99	31	15	6
7.สระแก้ว*	-	-	-	-	-	-	-
8.อุทัยธานี	300	300	1	165	134	-	-
9.ระนอง	286	286	262	-	14	8	2
10.นราธิวาส*	-	-	-	-	-	-	-
11.ยะลา	422	422	111	182	77	33	19
12.ปัตตานี*	-	-	-	-	-	-	-
13.สตูล	282	282	38	136	88	9	11
14.สมุทรสาคร*	-	-	-	-	-	-	-
15.ยโสธร	504	504	141	347	15	1	-
16.พังงา*	-	-	-	-	-	-	-
17.ตราด*	-	-	-	-	-	-	-
18.แพร่*	-	-	-	-	-	-	-
19.สงขลา*	-	-	-	-	-	-	-
20.น่าน*	-	-	-	-	-	-	-

\* ไม่รายงานข้อมูลผลลัพธ์และผลสัมฤทธิ์ในระบบบริหารโครงการตามพันธกิจ

จากตาราง ผู้รับบริการ หลักสูตรฝึกอบรม จากวิทยาลัยชุมชนที่ตอบแบบสอบถามข้อนี้ จำนวน 2,717 คน คิดเป็นร้อยละ 100 ของผู้ตอบแบบสอบถามทั้งหมด พบว่า ส่วนใหญ่มีรายได้น้อยกว่า 5,000 บาท จำนวน 1,137 คน คิดเป็นร้อยละ 41.85 รองลงมาคือ ไม่มีรายได้ จำนวน 990 คน คิดเป็นร้อยละ 36.44 และรายได้ 5,001-10,000 บาท จำนวน 447 คน คิดเป็นร้อยละ 16.45

### แผนภูมิที่ 13 ร้อยละของผู้รับบริการ หลักสูตรฝึกอบรม จำแนกตามรายได้



ตารางที่ 20 จำนวนและร้อยละของผู้รับบริการ หลักสูตรฝึกอบรม จำแนกตามอาชีพ

วิทยาลัยชุมชน	จำนวนผู้ตอบแบบสอบถามทั้งหมด	จำนวนผู้ตอบแบบสอบถามข้อนี้	อาชีพ									
			ว่างงาน	นักเรียน/นักศึกษา	พระ/เณร	เกษตรกร	รับราชการ	พนักงานของรัฐ	รัฐวิสาหกิจ	ธุรกิจส่วนตัว (เช่น ค้าขาย)	รับจ้าง	อื่นๆ
รวม	2,717	2,717	222	300	-	1,202	60	84	2	464	200	183
ร้อยละ (%)		100.00	8.17	11.04	0.00	44.24	2.21	3.09	0.07	17.08	7.36	6.74
1.แม่ฮ่องสอน*	-	-	-	-	-	-	-	-	-	-	-	-
2.พิจิตร*	-	-	-	-	-	-	-	-	-	-	-	-
3.ตาก	204	204	41	5	-	74	-	4	-	54	26	-
4.บุรีรัมย์	429	429	6	148	-	189	12	7	-	28	31	8
5.มุกดาหาร	26	26	-	-	-	23	-	-	-	2	1	-
6.หนองบัวลำภู	264	264	-	7	-	228	12	2	-	15	-	-
7.สระแก้ว*	-	-	-	-	-	-	-	-	-	-	-	-
8.อุทัยธานี	300	300	-	3	-	170	-	-	-	78	49	-
9.ระนอง	286	286	7	50	-	41	3	16	1	89	30	49
10.นราธิวาส*	-	-	-	-	-	-	-	-	-	-	-	-
11.ยะลา	422	422	71	14	-	42	20	51	-	146	4	74
12.ปัตตานี*	-	-	-	-	-	-	-	-	-	-	-	-
13.สตูล	282	282	29	67	-	97	13	2	1	41	32	-

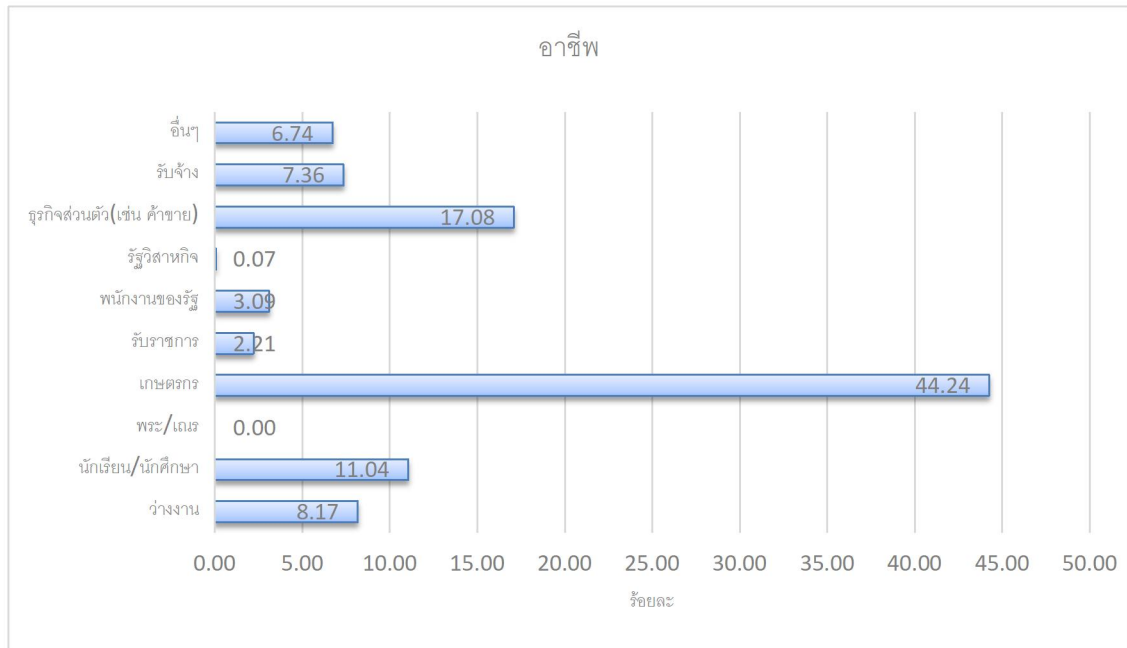


วิทยาลัยชุมชน	จำนวนผู้ตอบแบบสอบถามทั้งหมด	จำนวนผู้ตอบแบบสอบถามข้อนี้	อาชีพ									
			ว่างงาน	นักเรียน/นักศึกษา	พระ/เณร	เกษตรกร	รับราชการ	พนักงานของรัฐ	รัฐวิสาหกิจ	ธุรกิจส่วนตัว (เช่น ค้าขาย)	รับจ้าง	อื่นๆ
รวม	2,717	2,717	222	300	-	1,202	60	84	2	464	200	183
ร้อยละ (%)		100.00	8.17	11.04	0.00	44.24	2.21	3.09	0.07	17.08	7.36	6.74
14.สมุทรสาคร*	-	-	-	-	-	-	-	-	-	-	-	-
15.ยโสธร	504	504	68	6	-	338	-	2	-	11	27	52
16.พังงา*	-	-	-	-	-	-	-	-	-	-	-	-
17.ตราด*	-	-	-	-	-	-	-	-	-	-	-	-
18.แพร่*	-	-	-	-	-	-	-	-	-	-	-	-
19.สงขลา*	-	-	-	-	-	-	-	-	-	-	-	-
20.น่าน*	-	-	-	-	-	-	-	-	-	-	-	-

\* ไม่รายงานข้อมูลผลลัพธ์และผลสัมฤทธิ์ในระบบบริหารโครงการตามพันธกิจ

จากตาราง ผู้รับบริการ **หลักสูตรฝึกอบรม** จากวิทยาลัยชุมชนที่ตอบแบบสอบถามข้อนี้ จำนวน 2,717 คน คิดเป็นร้อยละ 100 ของผู้ตอบแบบสอบถามทั้งหมด พบว่า ส่วนใหญ่เป็นประกอบอาชีพเกษตรกร จำนวน 1,202 คน คิดเป็นร้อยละ 44.24 รองลงมาคือ ธุรกิจส่วนตัว (เช่น ค้าขาย) จำนวน 464 คน คิดเป็นร้อยละ 17.08 และนักเรียน/นักศึกษา จำนวน 300 คน คิดเป็นร้อยละ 11.04

แผนภูมิที่ 14 ร้อยละของผู้รับบริการ หลักสูตรฝึกอบรม จำแนกตามอาชีพ



ผลการสำรวจความพึงพอใจเกี่ยวกับผลลัพธ์และผลสัมฤทธิ์ หลักสูตรฝึกอบรม ใน 11 ประเด็น ดังแสดงในตาราง ดังนี้

ตารางที่ 21 จำนวนผู้รับบริการ **หลักสูตรฝึกอบรม** จำแนกตามประเด็นความพึงพอใจ

ประเด็น	จำนวนผู้แสดงความพึงพอใจ (คน)					ค่าเฉลี่ย
	มากที่สุด	มาก	ปานกลาง	น้อย	น้อยที่สุด	
	11,510	11,335	2,060	281	195	4.33
1. สร้างรายได้ในครัวเรือน	1,181	1,095	179	13	14	4.38
2. มีส่วนร่วมกับการแก้ไขปัญหาของชุมชน	911	1,083	246	51	7	4.24
3. มีความมุ่งมั่นที่จะให้เกิดสันติสุขในชุมชน	935	694	169	60	17	4.32
4. ลดรายจ่ายในครัวเรือน	831	1,323	276	14	13	4.20
5. สามารถนำไปประกอบอาชีพหลัก/อาชีพเสริมได้	1,342	1,103	122	3	13	4.45
6. สามารถนำไปพัฒนางานและประยุกต์ใช้กับงานที่ทำอยู่	1,085	1,301	181	38	6	4.31
7. สามารถนำไปใช้พัฒนาคุณภาพชีวิต	1,491	1,113	112	1	-	4.51
8. สามารถนำความรู้ไปสร้างหรือพัฒนาต่อยอดผลิตภัณฑ์/บริการได้	1,046	1,262	262	47	17	4.24
9. สามารถพัฒนาสื่อหรือกิจกรรมการเรียนรู้ให้เหมาะสมกับการพัฒนาเด็กปฐมวัย	165	381	174	43	102	3.54
10. ดำเนินชีวิตตามหลักปรัชญาเศรษฐกิจพอเพียง	1,390	870	156	7	-	4.50
11. มีส่วนร่วมกับกิจกรรมสาธารณประโยชน์ของชุมชน	1,133	1,110	183	4	6	4.38

จากตาราง ผลการสำรวจเพื่อประเมินความพึงพอใจเกี่ยวกับผลลัพธ์และผลสัมฤทธิ์ **หลักสูตรฝึกอบรม** ใน 11 ประเด็นหลัก พบว่า ผู้รับบริการงานจัดการเรียนการสอนของวิทยาลัยชุมชนในหลักสูตรฝึกอบรม มีระดับความพึงพอใจเกี่ยวกับผลลัพธ์และผลสัมฤทธิ์ เฉลี่ยในภาพรวมอยู่ที่ร้อยละ 86.60 หรือระดับคะแนนเฉลี่ยที่ 4.53 คะแนน เมื่อพิจารณาในแต่ละประเด็น พบว่า ผู้ตอบส่วนใหญ่มีความพึงพอใจในด้านสามารถนำไปใช้พัฒนาคุณภาพชีวิต ที่ระดับคะแนน 4.51 รองลงมาคือ ดำเนินชีวิตตามหลักปรัชญาเศรษฐกิจพอเพียง ที่ระดับคะแนน 4.50 และ สามารถนำไปประกอบอาชีพหลัก/อาชีพเสริมได้ ที่ระดับคะแนน 4.45

แนวทางพัฒนาความสนใจ/ความต้องการจะเข้าฝึกอบรมเรียนรู้เพิ่มเติมในเรื่องอื่นหรือไม่ และข้อเสนอแนะของผู้รับบริการ **หลักสูตรฝึกอบรม** มีดังนี้

**แนวทางพัฒนา/ความสนใจ/ความต้องการจะเข้าฝึกอบรมเรียนรู้เพิ่มเติมในเรื่องอื่นหรือไม่**

#### 1. บุริรัมย์

- การทำผลิตภัณฑ์จากผ้าขาวม้า
- การทำกระเป๋าจากผ้าทอ
- การทำมาลัยกรจากผ้าขาวม้า
- การนำผ้าขาวม้ามาทำกระเป๋าผ้า
- แปรรูปและถนอมอาหาร

- สนใจเกี่ยวกับการทำอาหาร
- สนใจพัฒนาการย้อมผ้าสีธรรมชาติ
- ต้องการเรียนเพิ่มเติมในสาขาวิชาเทคนิคการพูดอีก
- ซ่อมเครื่องยนต์เล็ก, ช่างตัดผม
- อยากให้มีการอบรมทำอาหาร
- การทำขนมไทย
- ทำของหวาน
- งานอาชีพอื่นๆ
- ดอกไม้ประดิษฐ์จากใบยางพารา
- ดอกไม้ประดิษฐ์อื่นๆ
- อบรมการทำเบเกอรี่
- อบรมการทำขนม
- อบรมปลาสม่าเพื่อสร้างรายได้และต่อยอดการเขียนทองผ้าอย่างมีคุณภาพ
- ต้องการฝึกงานฝีมือและนำมาทำที่บ้าน สำหรับคนว่างงาน นอกเหนือจากการทำเกษตรเพื่อให้มีรายได้ไม่มากนักน้อย จะดีมาก
- อบรมขนมเค้ก

## 2. ระนอง

- สนใจต่อยอดภาษาเมียนมาในระดับต่อไป
- ต้องการต่อยอดภาษาเมียนมาในระดับสูงขึ้น
- ได้เอามาปรับใช้ในการคุยกับลูกค้าชาวพม่า
- ได้ร่วมแสดงโชว์ในงานต่าง ๆ ของจังหวัดระนอง

## 3. ยะลา

- อยากให้เพิ่มการต่อยอดผลิตภัณฑ์จากผ้ามัดย้อม เช่นการพัฒนาแพคเกจ การทำของที่ระลึก รวมทั้งการส่งเสริมด้านการตลาดที่มีการพัฒนาจากรูปแบบเดิม
- ด้านวิทยากรอยากให้เพิ่มด้านสื่อเช่น ชุดการเรียนเพื่อให้ผู้เรียนได้นำไปเป็นแนวทางสร้างอาชีพที่เป็นพื้นฐาน
- อยากให้เพิ่มการอบรม ชั่วโมง และ หลักสูตรผ้ามัดย้อมเน้นสีธรรมชาติจากพืชในท้องถิ่น
- อยากให้เพิ่มชั่วโมงการเรียนด้านการพัฒนาบรรจุภัณฑ์รวมทั้งการขายของออนไลน์
- อยากให้เพิ่มหลักสูตรการต่อยอดผลิตภัณฑ์จากผ้ามัดย้อม เพื่อเพิ่มมูลค่า
- อยากให้เพิ่มหลักสูตรตัดเย็บชุดโต๊ปเพิ่ม
- อยากให้เพิ่มเติมด้านเครื่องมืออุปกรณ์เพิ่มตอบสนองความต้องการด้านการเรียนการสอน เนื่องจากเป็นหลักสูตรที่มีความน่าสนใจและเป็นที่ต้องการจำนวนมาก
- ด้านวิทยากรสอนดี หากเพิ่มเติมด้านสื่อการสอนเช่นคู่มือการตัดเย็บจะส่งเสริมการเรียนรู้สำหรับผู้เรียนได้ทบทวน

- การเรียนการสอนค่อนข้างสะดวก อยากให้มีหลักสูตรด้านการตัดชุดผู้ชายเพิ่ม
- อยากให้เพิ่มหลักสูตรด้านการตัดเย็บชุดผู้ชาย
- อยากให้เพิ่มหลักสูตรตกแต่งผ้าคลุม เช่นการใส่เพชร การปักดอก แบบง่ายๆ เพื่อต่อยอดการตัดเย็บผ้าคลุม
- อยากให้มีหลักสูตรด้านการออกแบบแบรนด์ หรือการออกแบบผ้าคลุมผม รวมทั้งเพิ่มชั่วโมงการสอนของหลักสูตรการตัดเย็บผ้าคลุมผมสตรีมุสลิมตามสมัย
- อยากให้เพิ่มการอบรมการปักผ้าคลุมเพื่อเพิ่มมูลค่า
- อยากให้เพิ่มการจัดทำคู่มือเพื่อให้ผู้เรียนสามารถทบทวน
- อยากให้มีการเพิ่มเติมด้านการออกแบบชุดบุรุษ
- เพิ่มเวลาในการฝึกอบรมให้มากขึ้น และอยากเรียนรู้การออกแบบหรือตัดเย็บเสื้อผ้าแฟชั่น
- มีความสนใจอยากเข้าร่วมฝึกอบรมการตัดผ้าคลุมสตรี
- มีความสนใจการตัดเย็บเสื้อผู้ชาย
- มีความสนใจการตัดเย็บกระโปรงสตรี

## ข้อเสนอแนะ

### 1. บุริรัมย์

- อยากอบรมต่อเนื่องงบประมาณหน้า
- ควรมีงบประมาณสนับสนุนชุมชนทุกปี
- การแปรรูป วัตถุประสงค์ในชุมชน
- อยากได้อุปกรณ์ในการแปรรูปด้วย เช่น ตู้อบปลา
- ขอรับการสนับสนุนเป็นทุนในการขับเคลื่อน
- อยากเรียนรู้เพิ่มเติม
- เป็นโครงการที่ดีมาก สามารถปรับบุคลิกภาพ มีเทคนิคที่ดี ในการสื่อสารกับพี่น้องในชุมชน
- อยากเรียนรู้เพิ่มมากขึ้นอีก
- สนใจอบรมเสริมสวย แต่งหน้า ทำผม
- ควรมีการอบรมอย่างต่อเนื่องเพื่อเพิ่มทักษะสู่ความสำเร็จและสร้างสรรค์งานสู่รายได้ ในชุมชนที่ยั่งยืน
- อยากฝึกอบรมอีกเรื่อยๆ
- เป็นโครงการที่ดี ช่วยสร้างรายได้ในระหว่างเรียน
- ได้ใช้เวลาว่างให้เกิดประโยชน์
- ปรับปรุงเรื่องเสียงดังฟังชัด
- อยากให้จัดฝึกอบรมเรื่องอื่นจะได้ให้คนในชุมชนมีความรู้ด้านต่างๆ
- อยากให้อบรมการจัดเบรค จัดงานอาหาร ขนมเพื่อต่อยอดการขาย

### 2. มุกดาหาร

- อยากให้เพิ่มอุปกรณ์การตัดเย็บ และอยากให้อาจารย์มาสอนเรื่องนี้อีกครั้ง
- อยากให้จัดอบรมหลักสูตรนี้อีก

### 3.ระนอง

- ควรจัดหลักสูตร นวดแผนไทย 150 ชม.
- อยากให้เปิดการสอนแบบช่วยเหลือคนที่ด้อยโอกาสให้มีอาชีพติดตัวตลอดไป
- อยากให้มีโครงการสอนคนด้อยโอกาสได้เรียนการนวดแผนไทยซึ่งสามารถนำไปประกอบอาชีพเลี้ยงครอบครัวได้
- ควรมีงบประมาณเรื่องอาหาร อาหารว่างและเครื่องดื่ม
- อยากให้มีโครงการแบบนี้บ่อยเพื่อเสริมสร้างการเรียนรู้
- อยากให้มี 150 ชม ใด ๆ และที่ได้ไปประกอบการ ขึ้นทะเบียนเป็นหมอได้ สามารถเอามาประกอบอาชีพได้เลยแบบที่สามารถเปิดร้านได้ด้วย
- ควรจัดให้มีโครงการลีลาศเพื่อสุขภาพต่อยอดอีก
- มีการสอนอาชีพต่างๆอย่างต่อเนื่อง เพื่อเป็นประโยชน์กับคนว่างงาน และผู้มีรายได้น้อย
- ควรมีตัวอย่างงานที่จะอบรมตั้งแต่ตอนประชาสัมพันธ์ให้คนที่เรียนได้เห็นว่าตัวอย่างเป็นอย่างไร
- บริเวณที่จอดรถมีตมมาก ควรมีไฟแสงสว่างสักดวง
- โครงการนี้ดีมีประโยชน์ ผู้เรียนได้นำไปใช้งานจริง ทำให้ประหยัดเวลาในการทำเอกสารมาก และผลงานที่ทำมีการพัฒนาให้ดีขึ้นกว่าเดิม ขอขอบคุณผู้จัด วิทยากร เจ้าหน้าที่และทุกภาคส่วนที่เกี่ยวข้อง ครั้งหน้าขอให้จัดเรื่องการทำแผ่นประชาสัมพันธ์ , การตัดต่อ ตกแต่งภาพและวิดีโอ , PowerPoint , Excel
- อยากให้สอนพันผ้า
- อยากอบรมเรื่อง ทำน้ำยาซักผ้า แชมพู สบู่อาบน้ำ
- อบรมเพิ่มเติมด้านอาชีพ และกิจกรรมต่อเนื่องให้ชุมชน

### 4.ยะลา

- อยากให้จัดกิจกรรมฝึกอบรมด้านการตัดเย็บอีก เนื่องจากได้ฝึกทักษะและพัฒนาตัวเองได้มีความชำนาญขึ้น และสามารถนำความรู้ที่ได้ไปต่อยอดสร้างรายได้ให้ตนเองและครอบครัว
- อยากให้มีคู่มือหรือเอกสารการตัดเย็บ ในทุกๆครั้งหรือทุกๆหลักสูตรของการฝึกอบรม เพราะบางครั้งการจดบันทึกก็ไม่เข้าใจได้ดีเท่ากับการมีคู่มือประกอบ
- อยากให้มีเวลาการจัดฝึกอบรมเพิ่มมากขึ้น
- วิทยากรบรรยายให้ความรู้ดี แต่เสียงเบา อยากให้เพิ่มเสียงหรือใช้ไมโครโฟน
- อยากให้เพิ่มระยะเวลาการฝึกอบรมเพราะบางคนตัดเย็บไม่เสร็จภายในเวลาที่กำหนด
- ได้เข้าร่วมกิจกรรมฝึกอบรมการตัดเย็บครั้งแรก ก็สามารถนำทักษะที่ได้รับไปประยุกต์ใช้ในการประกอบอาชีพ และสร้างรายได้อย่างแท้จริง และอยากให้เพิ่มเวลาการฝึกอบรมให้มากขึ้นกว่าเดิม
- อยากให้มีแอร์เพื่อการเรียนเนื่องจากร้อนมาก
- บางอุปกรณ์เช่นเตารีด อยากให้เพิ่ม จาก 1 อันเป็น2 เพื่อสะดวกในการใช้
- ระบบคอมพิวเตอร์ค่อนข้างช้า อยากให้เพิ่มประสิทธิภาพ
- อุปกรณ์บางเครื่องไม่สามารถทำงานได้
- อยากให้เปิดการเรียนวันเสาร์ อาทิตย์

- อยากให้เปิดสอนทุกเดือน
- อยากให้มีการจัดกิจกรรมอย่างต่อเนื่อง และอยากให้มีห้องละหมาด
- อยากให้มีหลักสูตรนี้ต่อไปเรื่อยๆ เพิ่มจำนวนชั่วโมงการสอนให้มากขึ้น
- อยากให้มีหลักสูตรนี้ต่อไปเรื่อยๆ เนื่องจากเป็นประโยชน์และสามารถนำไปใช้ประกอบอาชีพได้
- อยากให้เพิ่มเครื่องจักร
- อยากให้มีคอร์สเรียน 2 เดือนต่อ เนื่องจากมีผู้สนใจจำนวนมาก
- อยากให้มีการทำสื่อที่หลากหลาย ตัวอย่าง สื่อผู้ชาย สื่อแพชั่น เป็นต้น
- อยากให้มีการต่อยอดอย่างต่อเนื่อง
- อยากให้เพิ่มวัสดุในการฝึกอบรม
- อยากให้มีการส่งเสริมต่อไปเพื่อพัฒนาฝีมืออย่างต่อเนื่อง
- อยากใช้เพิ่มชั่วโมงเรียน สำหรับผู้เรียนที่ไม่มีพื้นฐานเนื่องจากระยะเวลาไม่เพียงพอ
- อยากให้เพิ่มระยะเวลาในการเรียน เพราะ 4 วันกับการเรียนสำหรับผู้ไม่มีพื้นฐานค่อนข้างกระชั้นชิด ระยะเวลาไม่เพียงพอ อยากให้เพิ่มเป็น 1 สัปดาห์จะลงตัวมาก
- อยากให้เพิ่มระยะเวลา โดยเวลาเดิม ในกรณีผู้เรียนไม่มีพื้นฐานอาจจะมีข้อผิดพลาด ทำให้อาจจะช้ากว่าตามที่หลักสูตรได้กำหนดหัวข้อไว้
- อยากให้เพิ่มระยะเวลาด้วยผู้เรียนส่วนใหญ่ไม่มีพื้นฐานอาจต้องใช้เวลาเพิ่มขึ้น เพื่อให้เข้าใจมากขึ้น
- อยากให้มีหลักสูตรที่ต่อเนื่องสำหรับผู้เรียนเดิมที่สนใจอยากเรียนเพิ่มเติม หรือเพิ่มระยะเวลาในหลักสูตร
- ระยะเวลาในการดำเนินการเรียนการสอนอาจจะไม่เพียงพอสำหรับผู้ไม่มีพื้นฐานด้านการตัดเย็บ อาจจะมีระยะเวลาจากเดิมให้ผู้เรียนได้เรียนเพิ่มขึ้น
- อยากให้มีการเพิ่มจำนวนจักรเพื่อรองรับความต้องการของผู้ที่สนใจอยากเรียน
- กรณีมีงบประมาณอยากให้เพิ่มห้องเรียนตัดเย็บเนื่องจากมีผู้สนใจจำนวนมาก และมีการต่อยอดพัฒนาต่อไป

### 3.4 ความพึงพอใจเกี่ยวกับผลลัพธ์และผลสัมฤทธิ์ งานจัดการเรียนการสอนของวิทยาลัยชุมชน หลักสูตรประกาศนียบัตร

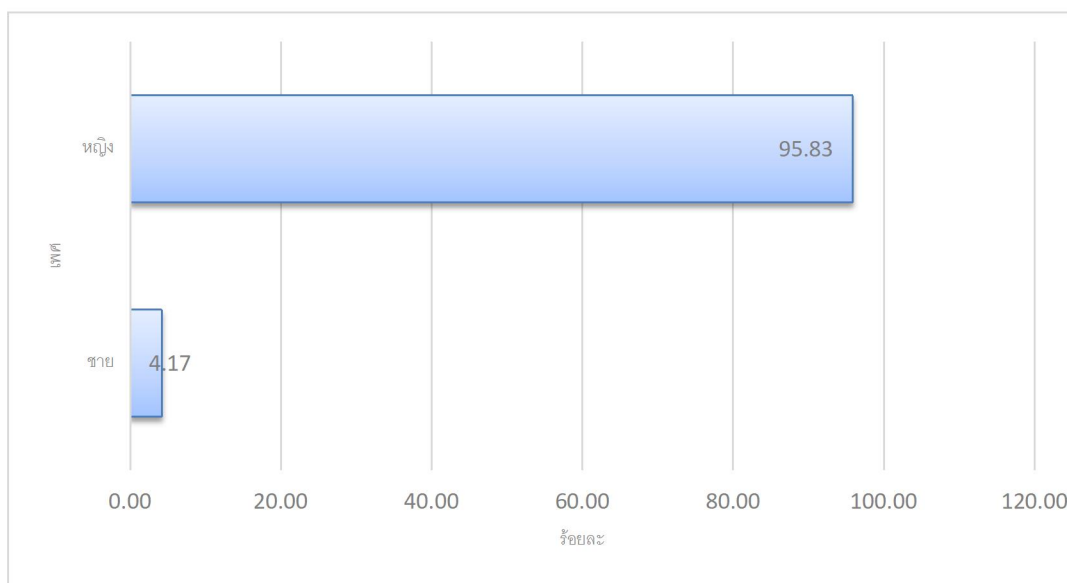
จากการสำรวจเพื่อประเมินความพึงพอใจเกี่ยวกับผลลัพธ์และผลสัมฤทธิ์ ของงานจัดการเรียนการสอนของวิทยาลัยชุมชน หลักสูตรประกาศนียบัตร มีผู้ตอบแบบสอบถามทั้งหมด 24 คน ข้อมูลทั่วไปของผู้ตอบแบบสอบถามความพึงพอใจเกี่ยวกับผลลัพธ์และผลสัมฤทธิ์ งานจัดการเรียนการสอนของวิทยาลัยชุมชน หลักสูตรประกาศนียบัตรประกอบด้วย เพศ อายุ สถานภาพสมรส วุฒิการศึกษา รายได้ อาชีพ มีดังต่อไปนี้

ตารางที่ 22 จำนวนและร้อยละของผู้รับบริการงานจัดการเรียนการสอนของวิทยาลัยชุมชน หลักสูตรประกาศนียบัตรจำแนกตามเพศ

วิทยาลัยชุมชน	จำนวนผู้ตอบแบบสอบถามทั้งหมด	จำนวนผู้ตอบแบบสอบถามข้อนี้	เพศ	
			ชาย	หญิง
รวม	24	24	1	23
ร้อยละ (%)		100.00	4.17	95.83
1.มุกดาหาร	24	24	1	23

จากตาราง ผู้รับบริการงานจัดการเรียนการสอนของวิทยาลัยชุมชนหลักสูตรประกาศนียบัตร จากวิทยาลัยชุมชนที่ตอบแบบสอบถามข้อนี้ จำนวน 24 คน คิดเป็นร้อยละ 100 ของผู้ตอบแบบสอบถามทั้งหมด พบว่า ส่วนใหญ่เป็นเพศหญิง จำนวน 23 คน คิดเป็นร้อยละ 95.83 และเพศชาย จำนวน 1 คน คิดเป็นร้อยละ 4.17

แผนภูมิที่ 15 ร้อยละของผู้รับบริการงานจัดการเรียนการสอนของวิทยาลัยชุมชน หลักสูตรประกาศนียบัตร จำแนกตามเพศ



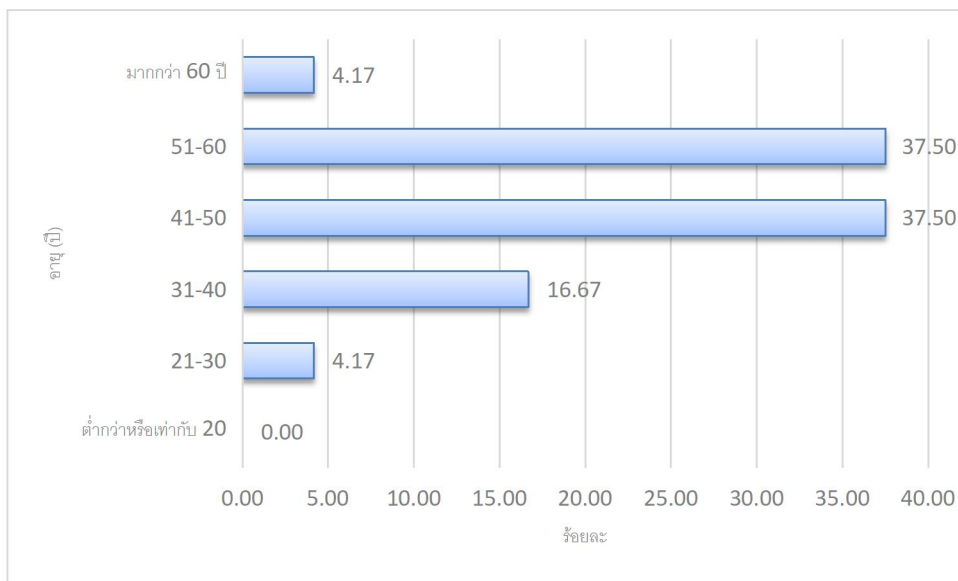


ตารางที่ 23 จำนวนและร้อยละของผู้รับบริการงานจัดการเรียนการสอนของวิทยาลัยชุมชน หลักสูตรประกาศนียบัตร จำแนกตามอายุ

วิทยาลัยชุมชน	จำนวนผู้ตอบแบบสอบถามทั้งหมด	จำนวนผู้ตอบแบบสอบถามข้อนี้	อายุ					
			ต่ำกว่าหรือเท่ากับ 20	21-30	31-40	41-50	51-60	มากกว่า 60 ปี
รวม	24	24	0	1	4	9	9	1
ร้อยละ		100.00	0.00	4.17	16.67	37.50	37.50	4.17
5.มุกดาหาร	24	24	-	1	4	9	9	1

จากตาราง ผู้รับบริการงานจัดการเรียนการสอนของวิทยาลัยชุมชนหลักสูตรประกาศนียบัตร จากวิทยาลัยชุมชนที่ตอบแบบสอบถามข้อนี้ จำนวน 24 คน คิดเป็นร้อยละ 100 ของผู้ตอบแบบสอบถามทั้งหมด พบว่า ส่วนใหญ่มีอายุ 41-50 ปี 51-60 ปีจำนวน 9 คน คิดเป็นร้อยละ 37.50 เท่ากัน รองลงมาคือ อายุ 31-40 ปี จำนวน 4 คน คิดเป็นร้อยละ 16.67 และ อายุ 21-30 ปี มากกว่า 60 ปี จำนวน 1 คน คิดเป็นร้อยละ 4.17

แผนภูมิที่ 16 ร้อยละของผู้รับบริการงานจัดการเรียนการสอนของวิทยาลัยชุมชน หลักสูตรประกาศนียบัตร จำแนกตามอายุ

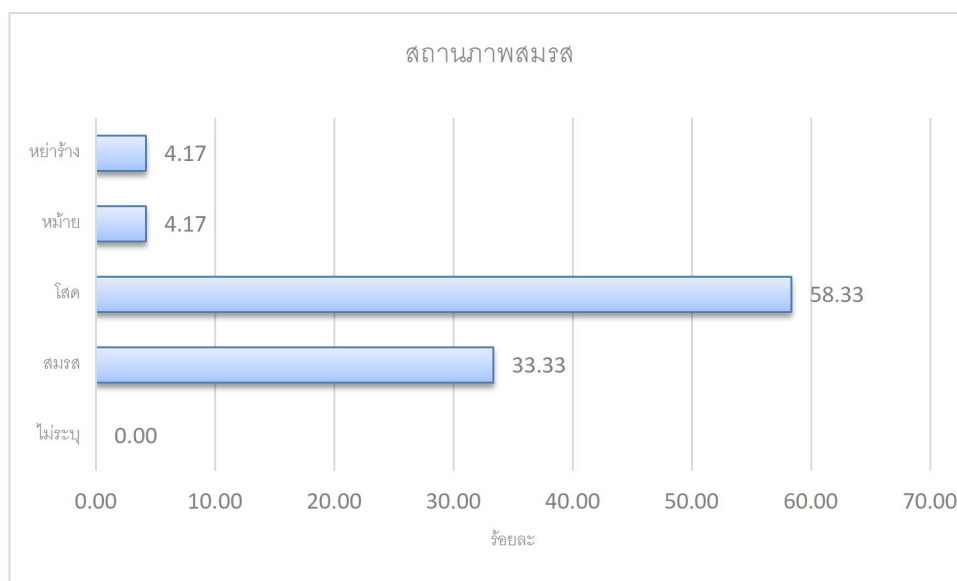


ตารางที่ 24 จำนวนและร้อยละของผู้รับบริการงานจัดการเรียนการสอนของวิทยาลัยชุมชน หลักสูตรประกาศนียบัตร จำแนกตามสถานภาพสมรส

วิทยาลัยชุมชน	จำนวนผู้ตอบแบบสอบถามทั้งหมด	จำนวนผู้ตอบแบบสอบถามข้อนี้	สถานภาพสมรส				
			ไม่ระบุ	สมรส	โสด	หม้าย	หย่าร้าง
รวม	24	24	0	8	14	1	1
ร้อยละ (%)		100.00	0.00	33.33	58.33	4.17	4.17
5.มุกดาหาร	24	24	-	8	14	1	1

จากตาราง ผู้รับบริการงานจัดการเรียนการสอนของวิทยาลัยชุมชน หลักสูตรประกาศนียบัตร จากวิทยาลัยชุมชนที่ตอบแบบสอบถามข้อนี้ จำนวน 24 คน คิดเป็นร้อยละ 100 ของผู้ตอบแบบสอบถามทั้งหมด พบว่า ส่วนใหญ่มีสถานภาพโสด จำนวน 14 คน คิดเป็นร้อยละ 58.33 รองลงมาคือสมรส จำนวน 8 คน คิดเป็นร้อยละ 33.33 และหม้าย หย่าร้าง จำนวน 1 คน คิดเป็นร้อยละ 4.17

แผนภูมิที่ 17 ร้อยละของผู้รับบริการงานจัดการเรียนการสอนของวิทยาลัยชุมชน หลักสูตรประกาศนียบัตร จำแนกตามสถานภาพสมรส

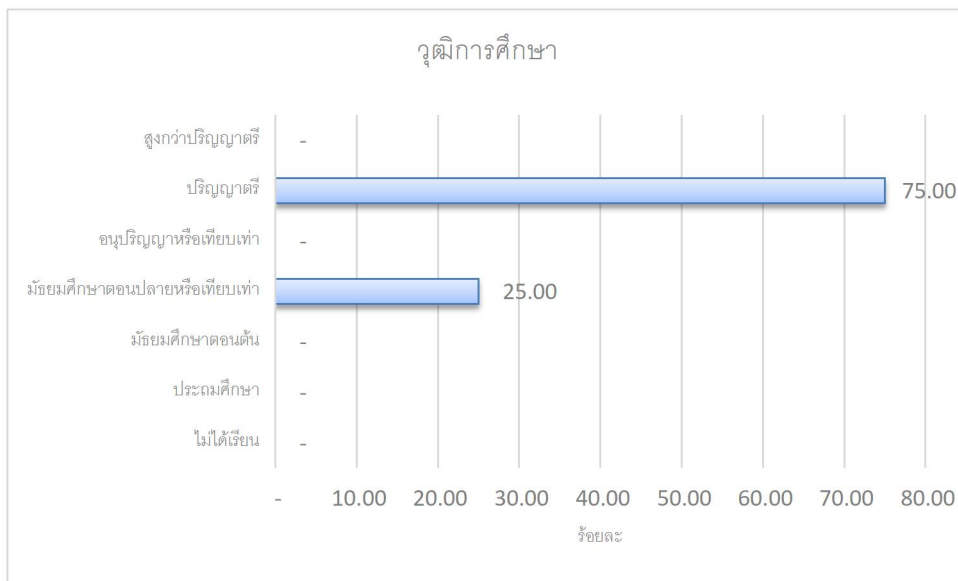


ตารางที่ 25 จำนวนและร้อยละของผู้รับบริการงานจัดการเรียนการสอนของวิทยาลัยชุมชน หลักสูตรประกาศนียบัตร จำแนกตามวุฒิการศึกษา

วิทยาลัยชุมชน	จำนวนผู้ตอบแบบสอบถามทั้งหมด	จำนวนผู้ตอบแบบสอบถามชั้น	วุฒิการศึกษา						
			ไม่ได้เรียน	ประถมศึกษา	มัธยมศึกษาตอนต้น	มัธยมศึกษาตอนปลายหรือเทียบเท่า	อนุปริญญาหรือเทียบเท่า	ปริญญาตรี	สูงกว่าปริญญาตรี
รวม	24	24	-	-	-	6	-	18	-
ร้อยละ (%)		100.00	-	-	-	25.00	-	75.00	-
5.มุกดาหาร	24	24	-	-	-	6	-	18	-

จากตาราง ผู้รับบริการงานจัดการเรียนการสอนของวิทยาลัยชุมชน หลักสูตรประกาศนียบัตร จากวิทยาลัยชุมชนที่ตอบแบบสอบถามครั้งนี้ จำนวน 24 คน คิดเป็นร้อยละ 100 ของผู้ตอบแบบสอบถามทั้งหมด พบว่า ส่วนใหญ่มีวุฒิการศึกษาปริญญาตรี จำนวน 18 คน คิดเป็นร้อยละ 75.00 รองลงมาคือมัธยมศึกษาตอนปลายหรือเทียบเท่า จำนวน 6 คน คิดเป็นร้อยละ 25.00

แผนภูมิที่ 18 ร้อยละของผู้รับบริการงานจัดการเรียนการสอนของวิทยาลัยชุมชน หลักสูตรประกาศนียบัตร จำแนกตามวุฒิการศึกษา

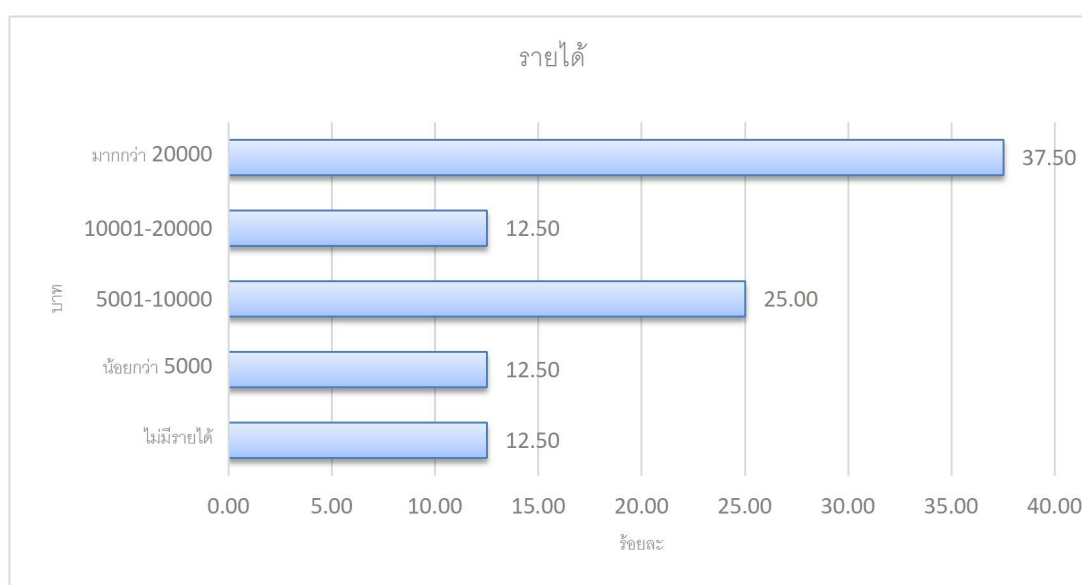


ตารางที่ 26 จำนวนและร้อยละของผู้รับบริการงานจัดการเรียนการสอนของวิทยาลัยชุมชน หลักสูตรประกาศนียบัตร จำแนกตามรายได้

วิทยาลัยชุมชน	จำนวนผู้ตอบแบบสอบถามทั้งหมด	จำนวนผู้ตอบแบบสอบถามข้อนี้	รายได้				
			ไม่มีรายได้	น้อยกว่า 5000	5001-10000	10001-20000	มากกว่า 20000
รวม	24	24	3	3	6	3	9
ร้อยละ (%)		100.00	12.50	12.50	25.00	12.50	37.50
5.มุกดาหาร	24	24	3	3	6	3	9

จากตาราง ผู้รับบริการงานจัดการเรียนการสอนของวิทยาลัยชุมชน หลักสูตรประกาศนียบัตร จากวิทยาลัยชุมชนที่ตอบแบบสอบถามข้อนี้ จำนวน 24 คน คิดเป็นร้อยละ 100 ของผู้ตอบแบบสอบถามทั้งหมด พบว่า ส่วนใหญ่มีรายได้มากกว่า 20,000 บาท จำนวน 9 คน คิดเป็นร้อยละ 37.50 รองลงมาคือ 5,001-10,000 บาท จำนวน 5 คน คิดเป็นร้อยละ 25.00 และ ไม่มีรายได้ น้อยกว่า 5,000 บาท 10,001-20,000 บาท จำนวน 3 คน คิดเป็นร้อยละ 12.50

แผนภูมิที่ 19 ร้อยละของผู้รับบริการงานจัดการเรียนการสอนของวิทยาลัยชุมชน หลักสูตรประกาศนียบัตร จำแนกตามรายได้

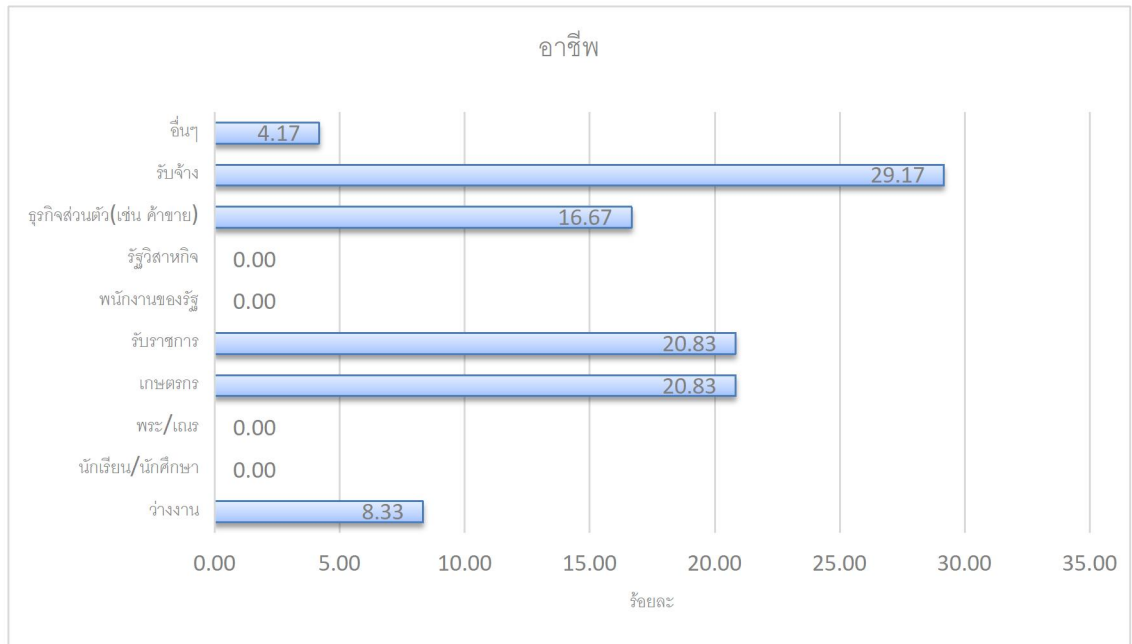


ตารางที่ 27 จำนวนและร้อยละของผู้รับบริการงานจัดการเรียนการสอนของวิทยาลัยชุมชน **หลักสูตรประกาศนียบัตร** จำแนกตามอาชีพ

วิทยาลัยชุมชน	จำนวนผู้ตอบแบบสอบถามทั้งหมด	จำนวนผู้ตอบแบบสอบถามข้อนี้	อาชีพ									
			ว่างงาน	นักเรียน/นักศึกษา	พระ/เณร	เกษตรกร	รับราชการ	พนักงานของรัฐ	รัฐวิสาหกิจ	ธุรกิจส่วนตัว(เช่น ค้าขาย)	รับจ้าง	อื่นๆ
รวม	24	24	2	-	-	5	5	-	-	4	7	1
ร้อยละ (%)		100.00	8.33	0.00	0.00	20.83	20.83	0.00	0.00	16.67	29.17	4.17
5.มุกดาหาร	24	24	2	-	-	5	5	-	-	4	7	1

จากตาราง ผู้รับบริการงานจัดการเรียนการสอนของวิทยาลัยชุมชน **หลักสูตรประกาศนียบัตร** จากวิทยาลัยชุมชนที่ตอบแบบสอบถามข้อนี้ จำนวน 24 คน คิดเป็นร้อยละ 100 ของผู้ตอบแบบสอบถามทั้งหมด พบว่า ส่วนใหญ่ประกอบอาชีพรับจ้าง จำนวน 7 คน คิดเป็นร้อยละ 29.17 รองลงมาคือ เกษตรกร รับราชการ จำนวน 5 คน คิดเป็นร้อยละ 20.83 และ ธุรกิจส่วนตัว (เช่น ค้าขาย) จำนวน 4 คน คิดเป็นร้อยละ 16.67

**แผนภูมิที่ 20** ร้อยละของผู้รับบริการงานจัดการเรียนการสอนของวิทยาลัยชุมชน **หลักสูตรประกาศนียบัตร** จำแนกตามอาชีพ



ผลการสำรวจความพึงพอใจเกี่ยวกับผลลัพธ์และผลสัมฤทธิ์ งานจัดการเรียนการสอนของวิทยาลัยชุมชน  
หลักสูตรประกาศนียบัตร ใน 11 ประเด็น ดังแสดงในตาราง ดังนี้

ตารางที่ 28 จำนวนผู้รับบริการงานจัดการเรียนการสอนของวิทยาลัยชุมชน หลักสูตรประกาศนียบัตร  
จำแนกตามประเด็นความพึงพอใจ

ประเด็น	จำนวนผู้แสดงความพึงพอใจ (คน)					ค่าเฉลี่ย
	มากที่สุด	มาก	ปานกลาง	น้อย	น้อยที่สุด	
	165	69	6	-	-	4.24
1. สร้างรายได้ในครัวเรือน	13	9	2	-	-	4.46
2. มีส่วนร่วมกับการแก้ไขปัญหาของชุมชน	6	18	-	-	-	4.25
3. มีความมุ่งมั่นที่จะให้เกิดสันติสุขในชุมชน	22	2	-	-	-	4.92
4. ลดรายจ่ายในครัวเรือน	20	2	2	-	-	4.75
5. สามารถนำไปประกอบอาชีพหลัก/อาชีพเสริมได้	20	2	2	-	-	4.75
6. สามารถนำไปพัฒนางานและประยุกต์ใช้กับงานที่ทำอยู่	20	4	-	-	-	4.83
7. สามารถนำไปใช้พัฒนาคุณภาพชีวิต	22	2	-	-	-	4.92
8. สามารถนำความรู้ไปสร้างหรือพัฒนาต่อยอดผลิตภัณฑ์/บริการได้	10	14	-	-	-	4.42
9. สามารถพัฒนาสื่อหรือกิจกรรมการเรียนรู้ให้เหมาะสมกับการพัฒนาเด็กปฐมวัย	-	-	-	-	-	0.00
10. ดำเนินชีวิตตามหลักปรัชญาเศรษฐกิจพอเพียง	22	2	-	-	-	4.92
11. มีส่วนร่วมกับกิจกรรมสาธารณประโยชน์ของชุมชน	10	14	-	-	-	4.42

จากตาราง ผลการสำรวจเพื่อประเมินความพึงพอใจเกี่ยวกับผลลัพธ์และผลสัมฤทธิ์ ของงานจัดการเรียนการสอนของวิทยาลัยชุมชน หลักสูตรประกาศนียบัตร ใน 11 ประเด็นหลัก พบว่า ผู้รับบริการงานจัดการเรียนการสอนของวิทยาลัยชุมชนในหลักสูตรประกาศนียบัตร มีระดับความพึงพอใจเกี่ยวกับผลลัพธ์และผลสัมฤทธิ์ ของวิทยาลัยชุมชน เฉลี่ยในภาพรวมอยู่ที่ร้อยละ 84.80 หรือ ระดับคะแนนเฉลี่ยที่ 4.24 คะแนน เมื่อพิจารณาในแต่ละประเด็น พบว่า ผู้ตอบส่วนใหญ่ตอบว่ามีความพึงพอใจในด้านมีความมุ่งมั่นที่จะให้เกิดสันติสุขในชุมชน สามารถนำไปใช้พัฒนาคุณภาพชีวิต ดำเนินชีวิตตามหลักปรัชญาเศรษฐกิจพอเพียง อยู่ที่ระดับคะแนน 4.92 เท่ากัน รองลงมาคือ สามารถนำไปพัฒนางานและประยุกต์ใช้กับงานที่ทำอยู่ อยู่ที่ระดับคะแนน 4.83 และ ลดรายจ่ายในครัวเรือน สามารถนำไปประกอบอาชีพหลัก/อาชีพเสริมได้อยู่ที่ระดับคะแนน 4.75 เท่ากัน

แนวทางพัฒนาความสนใจ/ความต้องการจะเข้าฝึกอบรมเรียนรู้เพิ่มเติมในเรื่องอื่นหรือไม่ และข้อเสนอแนะ ของผู้รับบริการงานจัดการเรียนการสอนของวิทยาลัยชุมชน หลักสูตรประกาศนียบัตร ไม่มีผู้ตอบ



ภาคผนวก  
แบบสอบถามความพึงพอใจเกี่ยวกับผลลัพธ์และผลสัมฤทธิ์ของผู้เข้าร่วมโครงการ/หลักสูตร  
ฝึกอบรม/หลักสูตรสัมฤทธิ์บัตรของวิทยาลัยชุมชน  
ประจำปีงบประมาณ พ.ศ. 2566





แบบประเมินผลลัพธ์และผลสัมฤทธิ์ของผู้เข้าร่วมโครงการ/หลักสูตรฝึกอบรม/หลักสูตร  
สัมฤทธิ์บัตรของวิทยาลัยชุมชน ปีงบประมาณ พ.ศ. ....

- คำชี้แจง** 1. โปรดใส่เครื่องหมาย ✓ ในช่องที่ตรงกับความเป็นจริงมากที่สุด  
2. แบบสอบถามนี้จัดทำขึ้นเพื่อประมวลข้อมูลสำหรับการบริการและการจัดการศึกษาให้เป็นประโยชน์สูงสุด  
กับผู้รับบริการจากวิทยาลัยชุมชน

**ตอนที่ 1 ข้อมูลทั่วไปของผู้ตอบแบบสอบถาม** (กรุณาทำเครื่องหมาย ✓ หน้าข้อความต่อไปนี้ และเติมคำในช่องว่าง)

1. หลักสูตร/โครงการของวิทยาลัยชุมชน  
 อนุปริญญา                       ปวส.                       ปวช.                       ประกาศนียบัตร  
 สัมฤทธิ์บัตร                       โครงการ/  
 กิจกรรม.....
2. เพศ     ชาย     หญิง    อายุ ..... ปี    สัญชาติ .....
3. วุฒิการศึกษาสูงสุด  
 ประถมศึกษา                       มัธยมศึกษาตอนต้น                       มัธยมศึกษาตอนปลายหรือเทียบเท่า  
 อนุปริญญาหรือเทียบเท่า     ปริญญาตรี                       สูงกว่าปริญญาตรี                       ไม่ได้เรียน
4. อาชีพ  
 นักเรียน/นักศึกษา                       พระ/เณร                       เกษตรกร                       รับราชการ  
 พนักงานของรัฐ                       รัฐวิสาหกิจ                       ธุรกิจส่วนตัว (เช่น ค้าขาย)  
 รับจ้าง                       อื่นๆ.....
5. รายได้ ..... บาท/เดือน (สำหรับผู้ที่มีการทำงาน)

**ตอนที่ 2 ความพึงพอใจในผลลัพธ์และผลสัมฤทธิ์**

ประเด็นการสำรวจความพึงพอใจ	ระดับความพอใจ					
	มากที่สุด	มาก	ปานกลาง	น้อย	น้อยที่สุด	ไม่เกี่ยวข้อง
1. สร้างรายได้ในครัวเรือน						
2. มีส่วนร่วมกับการแก้ไขปัญหาของชุมชน						
3. มีความมุ่งมั่นที่จะให้เกิดสันติสุขในชุมชน						
4. ลดรายจ่ายในครัวเรือน						
5. สามารถนำไปประกอบอาชีพหลัก/อาชีพเสริมได้						
6. สามารถนำไปพัฒนางานและประยุกต์ใช้กับงานที่ทำอยู่						
7. สามารถนำไปใช้พัฒนาคุณภาพชีวิต						
8. สามารถนำความรู้ไปสร้างหรือพัฒนาต่อยอดผลิตภัณฑ์/บริการได้						
9. สามารถพัฒนาสื่อหรือกิจกรรมการเรียนรู้ให้เหมาะสมกับการพัฒนาเด็กปฐมวัย						
10. ดำเนินชีวิตตามหลักปรัชญาเศรษฐกิจพอเพียง						
11. มีส่วนร่วมกับกิจกรรมสาธารณประโยชน์ของชุมชน						

### ตอนที่ 3 ข้อเสนอแนะ

1. แนวทางพัฒนาความสนใจ/ความต้องการจะเข้าฝึกอบรมเรียนรู้เพิ่มเติมในเรื่องอื่นหรือไม่

.....  
.....  
.....

2. ข้อเสนอแนะ

.....  
.....  
.....

- ขอขอบคุณที่ร่วมตอบแบบสอบถาม -