



## รายงาน

ผลการติดตามผู้ผ่านหลักสูตรฝึกอบรบ  
(เน้นทักษะอาชีพ) ของวิทยาลัยชุมชน  
ประจำปีงบประมาณ พ.ศ. 2562

สถาบันวิทยาลัยชุมชน กระทรวงศึกษาธิการ

## คำนำ

การติดตามผู้ผ่านหลักสูตรฝึกอบรมของวิทยาลัยชุมชน ในปีงบประมาณ พ.ศ. 2562 เป็นการดำเนินงานภายใต้อำนาจหน้าที่ของสถาบันวิทยาลัยชุมชนที่กำหนดไว้ในพระราชบัญญัติสถาบันวิทยาลัยชุมชน พ.ศ. 2558 ในบททั่วไป มาตรา 8 เพื่อประโยชน์ในการจัดการศึกษาในระดับอุดมศึกษาที่ต่ำกว่าปริญญา ให้สถาบันเป็นสถานศึกษาซึ่งจัดการศึกษาโดยวิทยาลัยชุมชน อีกทั้งการติดตามผู้ผ่านหลักสูตรฝึกอบรมของวิทยาลัยชุมชน ยังได้ข้อมูลสารสนเทศที่แสดงถึงการบรรลุเป้าหมายผลผลิตตัวชี้วัดตามพระราชบัญญัติงบประมาณรายจ่าย ผลผลิต: ผู้รับบริการการศึกษาในวิทยาลัยชุมชน ตัวชี้วัดเชิงคุณภาพ ร้อยละของผู้ผ่านหลักสูตรฝึกอบรมจากวิทยาลัยชุมชนไปประกอบอาชีพ หรือพัฒนางานที่ทำอยู่ โดยมีเป้าหมายร้อยละ 80 ซึ่งในปีงบประมาณ พ.ศ. 2562 นี้ มีผู้ผ่านหลักสูตรฝึกอบรมของวิทยาลัยชุมชน จำนวน 8,748 คน คิดเป็นร้อยละ 96.45 ของจำนวน ผู้เข้ารับบริการหลักสูตรฝึกอบรม 9,070 คน โดยดำเนินการติดตามและรายงานข้อมูลผลการติดตามผู้ผ่านหลักสูตรฝึกอบรมเมื่อสิ้นสุดการฝึกอบรมด้านอาชีพและหลักสูตรอาชีพที่สามารถรับรองมาตรฐานฯ ตั้งแต่เดือน ตุลาคม 2561 – กันยายน 2562 ซึ่งสถาบันวิทยาลัยชุมชนได้รวบรวม ตรวจสอบ วิเคราะห์ข้อมูล และจัดทำรายงานผลการติดตามผู้สำเร็จหลักสูตรฝึกอบรมของวิทยาลัยชุมชนรวม 20 แห่ง ในปีงบประมาณ พ.ศ. 2562 ไว้ในรายงานฉบับนี้เพื่อเผยแพร่ให้ผู้เกี่ยวข้องได้ใช้ประโยชน์ต่อไป

สถาบันวิทยาลัยชุมชน  
พฤศจิกายน 2562

## บทสรุป

การติดตามผู้สำเร็จหลักสูตรฝึกอบรมของวิทยาลัยชุมชน ประจำปีงบประมาณ พ.ศ. 2562 ของวิทยาลัยชุมชน 20 แห่ง ครั้งนี้ มีวัตถุประสงค์เพื่อกำกับ ติดตาม และประเมินผลการดำเนินงานการจัดหลักสูตรฝึกอบรม/หลักสูตรระยะสั้น ภายใต้ตัวชี้วัดและค่าเป้าหมายผลผลิตเชิงคุณภาพแห่งพระราชบัญญัติงบประมาณรายจ่าย ประจำปีงบประมาณ พ.ศ. 2562 คือ “ร้อยละผู้สำเร็จการศึกษาหลักสูตรด้านอาชีพนำความรู้ ทักษะและประสบการณ์ไปประกอบอาชีพและพัฒนางานที่ทำอยู่ ร้อยละ 80” ของวิทยาลัยชุมชน 20 แห่ง โดยเป็นการเก็บข้อมูลเชิงสำรวจ โดยการวิเคราะห์ข้อมูล ใช้สถิติพื้นฐาน คือ ค่าความถี่ ค่าร้อยละ ค่าเฉลี่ย ( $\bar{X}$ ) และนำเสนอข้อมูลในรูปตารางและแผนภูมิประกอบการบรรยาย ซึ่งสามารถสรุปผลได้ดังนี้

### สรุปผล

ผลการติดตามผู้ผ่านหลักสูตรฝึกอบรมด้านอาชีพของวิทยาลัยชุมชนเมื่อสิ้นสุดการฝึกอบรมพบว่า มีผู้เข้ารับบริการหลักสูตรฝึกอบรมของวิทยาลัยชุมชน ประจำปีงบประมาณ พ.ศ. 2562 ที่ตอบแบบสอบถาม จำนวน 8,097 คน คิดเป็นร้อยละ 92.56 ของผู้ผ่านหลักสูตรฝึกอบรม จำนวน 8,748 คน (ข้อมูล ณ วันที่ 12 พฤศจิกายน 2562) ส่วนใหญ่เป็น เพศหญิงจำนวน 5,943 คน ร้อยละ 73.40 และเพศชายจำนวน 2,154 คน ร้อยละ 26.60 ตามลำดับ

**ด้านอายุ** พบว่า ผู้ผ่านหลักสูตรฝึกอบรมของวิทยาลัยชุมชนในภาพรวม มีอายุเฉลี่ย 41 ปี โดยผู้เข้าอบรมที่มีอายุมากที่สุด คือ 83 ปี จากวิทยาลัยชุมชนหนองบัวลำภู และอายุน้อยสุด คือ 7 ปี จากวิทยาลัยชุมชนตาก

**ด้านสถานภาพสมรส** พบว่า ส่วนใหญ่มีสถานภาพสมรสแล้ว ร้อยละ 60.52 รองลงมาคือ สถานภาพโสด จำนวน ร้อยละ 33.97 และสถานภาพหม้าย ร้อยละ 4.56 ตามลำดับ

**ด้านหลักสูตรที่เข้ารับการอบรม** พบว่า ส่วนใหญ่เข้ารับการอบรมหลักสูตรการทำขนมไทยเพื่อการค้า ร้อยละ 2.49 รองลงมาได้แก่การแปรรูปผลิตภัณฑ์ทางการเกษตร ร้อยละ 2.43 และการผูกผ้าและการจับจีบผ้า ร้อยละ 2.33 ตามลำดับ

**ด้านวุฒิการศึกษา** พบว่า ส่วนใหญ่สำเร็จการศึกษาในระดับประถมศึกษา ร้อยละ 42.80 รองลงมาได้แก่ระดับ มัธยมศึกษาตอนปลายหรือเทียบเท่า ร้อยละ 21.95 และมัธยมศึกษาตอนต้น ร้อยละ 14.39 ตามลำดับ

**ด้านการมีงานทำก่อนการฝึกอบรม** พบว่า ส่วนใหญ่มีงานทำอยู่แล้วก่อนอบรม ร้อยละ 82.17 และว่างงาน ร้อยละ 17.83

**ด้านอาชีพ** จากผู้ที่ระบุว่ามีงานทำอยู่แล้วก่อนอบรม พบว่า ส่วนใหญ่ประกอบอาชีพเกษตรกร ร้อยละ 38.99 รองลงมาได้แก่อาชีพรับจ้าง ร้อยละ 18.15 และธุรกิจส่วนตัว เช่น ค้าขาย ร้อยละ 18.04 ตามลำดับ โดยส่วนใหญ่ มีรายได้เฉลี่ย/เดือนก่อนการฝึกอบรม 9,028 บาท โดยมีรายได้ต่ำสุด 200 บาท (อาชีพเกษตรกรเรียนที่วิทยาลัยชุมชนสมุทรสาคร) และ สูงสุด 100,000 บาท (อาชีพรัฐวิสาหกิจเรียนที่วิทยาลัยชุมชนตราด และอาชีพธุรกิจส่วนตัวเรียนที่วิทยาลัยชุมชนแพร่)

**ด้านจุดมุ่งหมาย** พบว่า ส่วนใหญ่มีจุดมุ่งหมายก่อนเข้ารับการอบรมในหลักสูตรนี้คือนำความรู้ไปประกอบอาชีพเสริม ร้อยละ 28.34 รองลงมาคืออยากมีความรู้เรื่องนี้ ร้อยละ 26.60 และนำไปปรับใช้ในชีวิตประจำวัน ร้อยละ 17.92 ตามลำดับ

**ด้านการนำความรู้ไปใช้ประโยชน์** พบว่า ผู้ผ่านการฝึกอบรมมีการนำความรู้ไปประกอบอาชีพ และพัฒนางานที่ทำอยู่ ร้อยละ 89.59 รองลงมาคือสามารถนำไปใช้ในชีวิตประจำวัน ร้อยละ 43.08 และอื่น ๆ ร้อยละ 0.71 ตามลำดับ

**ด้านการมีงานทำหลังการฝึกอบรม** พบว่า ส่วนใหญ่ผู้ผ่านการฝึกอบรมมีงานทำหลังอบรม จำนวน ร้อยละ 81.48 และว่างงาน ร้อยละ 18.52 โดยส่วนใหญ่มีรายได้เฉลี่ย/เดือนหลังการฝึกอบรม 8,450 บาท โดยมีรายได้ต่ำสุด 300 บาท (อาชีพรับจ้างเรียนที่วิทยาลัยชุมชนตาก และอาชีพเกษตรกรเรียนที่วิทยาลัยชุมชนยโสธร) และ สูงสุด 100,000 บาท (อาชีพธุรกิจส่วนตัวเรียนที่วิทยาลัยชุมชนแพร่)

**ด้านงานที่ทำเป็นงานเดิมหรืองานใหม่** พบว่า งานที่ทำของผู้ผ่านหลักสูตรฝึกอบรมส่วนใหญ่เป็นงานเดิม ร้อยละ 90.02 ส่วนงานใหม่มีร้อยละ 9.98

**ด้านระยะเวลาในการอยู่ชุมชนหลังจากผ่านการฝึกอบรม** พบว่า ผู้ผ่านการฝึกอบรมส่วนใหญ่ไม่ย้ายภูมิลำเนาเพื่อไปประกอบอาชีพหลังจากฝึกอบรมแล้ว ร้อยละ 97.34 รองลงมาคือ 2 ปีขึ้นไป ร้อยละ 1.86 และ 1-2 ปีแล้วต้องย้าย ร้อยละ 0.42 ตามลำดับ

**ด้านแหล่งที่ย้ายไป** พบว่า ผู้ผ่านการฝึกอบรมส่วนใหญ่ย้ายไปต่างจังหวัด ร้อยละ 31.13 รองลงมาคือ ย้ายไปต่างประเทศ ร้อยละ 3.77 และย้ายไปต่างอำเภอ ร้อยละ 2.83 ตามลำดับ

**ด้านความภูมิใจภายหลังผ่านการฝึกอบรมจากวิทยาลัยชุมชน** พบว่า ผู้ผ่านการฝึกอบรมมีความภูมิใจภายหลังการฝึกอบรมจากวิทยาลัยชุมชน ร้อยละ 52.65 รองลงมาคือการมีส่วนร่วม/ทำประโยชน์ให้ชุมชน ร้อยละ 35.11 และการสร้างชื่อเสียงให้กับวิทยาลัยชุมชนหรือชุมชน ร้อยละ 7.43 ตามลำดับ

#### **ข้อเสนอแนะ**

ผู้ผ่านหลักสูตรฝึกอบรมของวิทยาลัยชุมชนเมื่อสิ้นสุดการฝึกอบรม ประจำปีงบประมาณ พ.ศ. 2562 มีข้อเสนอแนะ ดังต่อไปนี้

**ด้านต้องการให้วิทยาลัยชุมชนจัดอบรมในเรื่องใดอีก** พบว่า ผู้ผ่านการฝึกอบรมส่วนใหญ่ต้องการให้วิทยาลัยชุมชนจัดอบรมในเรื่องของที่ระลึก งานฝีมือ ของฝาก ร้อยละ 9.71 รองลงมาคือนวดแผนไทยและสปา ร้อยละ 8.92 และการทำอาหาร ร้อยละ 7.87 ตามลำดับ

**ข้อเสนอแนะอื่น** พบว่า ผู้ผ่านการฝึกอบรมส่วนใหญ่มีข้อเสนอแนะว่าอยากให้มีการจัดอบรมอีก ร้อยละ 30.26 รองลงมาคืออุปกรณ์ไม่เพียงพอ ร้อยละ 28.95 และแนะนำการทำตลาด ร้อยละ 13.16 ตามลำดับ

## สารบัญ

หน้า

คำนำ	ก
บทสรุป	ข
สารบัญ	ง
<b>บทที่ 1 บทนำ</b>	
หลักการและเหตุผล	1
วัตถุประสงค์	1
ขอบเขตการดำเนินงาน	2
ผลที่คาดว่าจะได้รับ	2
<b>บทที่ 2 แนวทางการพัฒนาหลักสูตรฝึกอบรมของวิทยาลัยชุมชน</b>	
การฝึกอบรมและพัฒนาหลักสูตรฝึกอบรม	3
ผลการดำเนินการจัดหลักสูตรฝึกอบรมของวิทยาลัยชุมชน	9
สถิติการติดตามผู้ผ่านหลักสูตรฝึกอบรม	11
เป้าหมายการให้บริการหลักสูตรฝึกอบรมของวิทยาลัยชุมชนในปีงบประมาณ พ.ศ. 2562	11
<b>บทที่ 3 วิธีดำเนินการ</b>	
ประชากร	12
เครื่องมือที่ใช้ในการเก็บข้อมูล	12
การเก็บรวบรวมข้อมูล	12
การวิเคราะห์ข้อมูล	13
<b>บทที่ 4 ผลการวิเคราะห์ข้อมูล</b>	14
<b>บทที่ 5 สรุป และข้อเสนอแนะ</b>	43
<b>ภาคผนวก</b>	
แบบติดตามผู้สำเร็จการศึกษาหลักสูตรฝึกอบรมหลักสูตรพัฒนาอาชีพ (จบชั่วโมงสุดท้าย) ประจำปีงบประมาณ พ.ศ. 2562	46

# บทที่ 1

## บทนำ

### หลักการและเหตุผล

ตามพระราชบัญญัติสถาบันวิทยาลัยชุมชน พ.ศ. 2558 ในบททั่วไป มาตรา 8 เพื่อประโยชน์ในการจัดการศึกษาในระดับอุดมศึกษาที่ต่ำกว่าปริญญา ให้สถาบันเป็นสถานศึกษาซึ่งจัดการศึกษาโดยวิทยาลัยชุมชน มีวัตถุประสงค์เพื่อให้การศึกษา วิจัย ให้บริการทางวิชาการ ทะนุบำรุงศิลปะและวัฒนธรรม และส่งเสริมการเรียนรู้ตลอดชีวิต เพื่อสร้างความเข้มแข็งของท้องถิ่นและชุมชน การพัฒนาที่ยั่งยืน สร้างศักยภาพของบุคคล ตอบสนองและสอดคล้องต่อความต้องการ และการประกอบอาชีพของท้องถิ่นและชุมชนซึ่งนำไปสู่การพัฒนาประเทศ มาตรา 9 (1) การสร้างโอกาสและการเข้าถึงการศึกษาระดับอุดมศึกษาที่ต่ำกว่าปริญญาและการเรียนรู้ตลอดชีวิตของประชาชน ด้วยกระบวนการจัดการศึกษาที่หลากหลาย สามารถเข้าถึงผู้เรียนในชุมชนได้อย่างทั่วถึง และมาตรา 9 (2) การตอบสนองต่อความต้องการของท้องถิ่น และชุมชนในเรื่องการศึกษา การฝึกอบรมด้านวิชาการหรือด้านอาชีพ (พระราชบัญญัติสถาบันวิทยาลัยชุมชน พ.ศ. 2558 :2 ) ประกอบกับพระราชบัญญัติงบประมาณรายจ่าย ประจำปีงบประมาณ พ.ศ. 2562 ได้กำหนดเป้าหมายผลผลิต ตามพันธกิจด้านการจัดการศึกษา : จำนวนผู้รับบริการหลักสูตรฝึกอบรมด้านอาชีพ จำนวน 8,400 คน และร้อยละผู้สำเร็จการศึกษาหลักสูตรด้านอาชีพนำความรู้ ทักษะและประสบการณ์ไปประกอบอาชีพและพัฒนางานที่ทำอยู่ ร้อยละ 80

สถาบันวิทยาลัยชุมชน ในฐานะหน่วยงานกลางได้ดำเนินการตามอำนาจหน้าที่ในการกำกับตรวจสอบ ติดตาม ประเมินผลและรายงานผลการดำเนินงานวิทยาลัยชุมชน โดยการกำหนดแนวทาง และมาตรการในการกำกับ ตรวจสอบ ติดตาม ประเมินผลและรายงานผลการดำเนินงานวิทยาลัยชุมชน ในการจัดการศึกษาและฝึกอบรมของวิทยาลัยชุมชนมาอย่างต่อเนื่อง ตั้งแต่ปีงบประมาณ พ.ศ. 2549 – ปัจจุบัน ได้กำหนดให้วิทยาลัยชุมชนทุกแห่ง ดำเนินการติดตามผลผู้ผ่านหลักสูตรฝึกอบรม เพื่อให้ได้มาซึ่งข้อมูลสารสนเทศที่แสดงถึงการบรรลุเป้าหมายผลผลิตตามตัวชี้วัดดังกล่าวข้างต้นได้อย่างมีประสิทธิภาพ สำหรับการดำเนินงานในปีงบประมาณ พ.ศ. 2562 สถาบันวิทยาลัยชุมชนนำระบบวิทยาลัยชุมชนอิเล็กทรอนิกส์ (e-Community College) ด้านงานทะเบียนวัดผล และประเมินผลการศึกษามาใช้ในการเก็บข้อมูลการฝึกอบรมหลักสูตรฝึกอบรมของวิทยาลัยชุมชน และเชื่อมโยงฐานข้อมูลการติดตามดังกล่าวไปยังระบบสารสนเทศเพื่อเชื่อมโยงการศึกษาและการมีงานทำ (ระบบติดตามภาวะการมีงานทำ) ของผู้ผ่านหลักสูตรฝึกอบรมของวิทยาลัยชุมชน เพื่อให้ได้ระบบการติดตามผู้ผ่านหลักสูตรฝึกอบรมของวิทยาลัยชุมชนที่มีประสิทธิภาพมากยิ่งขึ้นต่อไป

### วัตถุประสงค์

1. เพื่อดำเนินการติดตามผลการจัดหลักสูตรฝึกอบรมของวิทยาลัยชุมชน ประจำปีงบประมาณ พ.ศ. 2562 ของวิทยาลัยชุมชน 20 แห่ง
2. เพื่อกำกับ ตรวจสอบ และประเมินผลการดำเนินงานการจัดหลักสูตรฝึกอบรมภายใต้ตัวชี้วัดและค่าเป้าหมายผลผลิตเชิงคุณภาพตามพระราชบัญญัติงบประมาณรายจ่าย ประจำปีงบประมาณ พ.ศ. 2562 คือ “ร้อยละผู้สำเร็จการศึกษาหลักสูตรด้านอาชีพนำความรู้ ทักษะและประสบการณ์ไปประกอบอาชีพและพัฒนางานที่ทำอยู่ ร้อยละ 80” ของวิทยาลัยชุมชน 20 แห่ง

## ขอบเขตการดำเนินงาน

### 1. ขอบเขตผู้ให้ข้อมูล

การติดตามผลผู้สำเร็จหลักสูตรฝึกอบรมเป็นการเก็บรวบรวมข้อมูลจากผู้ผ่านหลักสูตรฝึกอบรมจากวิทยาลัยชุมชน ปีงบประมาณ พ.ศ. 2562 จำนวนทั้งสิ้น 8,097 คน (ข้อมูล ณ วันที่ 12 พฤศจิกายน 2562)

### 2. ขอบเขตเนื้อหา

เป็นการติดตามผลการจัดหลักสูตรฝึกอบรมของวิทยาลัยชุมชนเมื่อสิ้นสุดการฝึกอบรม ประกอบด้วย ดังนี้

- (1) ข้อมูลทั่วไป การประกอบอาชีพและจุดมุ่งหมายก่อนเข้ารับการอบรม
- (2) ผลของการฝึกอบรมเมื่อสิ้นสุดการอบรม
- (3) ข้อเสนอแนะ

### 3. ขอบเขตระยะเวลา

เป็นการดำเนินการติดตามผลการจัดหลักสูตรฝึกอบรมที่วิทยาลัยชุมชนดำเนินการในปีงบประมาณ พ.ศ. 2562 (ตั้งแต่เดือนตุลาคม 2561 – กันยายน 2562)

### 4. ขอบเขตพื้นที่

วิทยาลัยชุมชน 20 จังหวัด ประกอบด้วย วิทยาลัยชุมชนแม่ฮ่องสอน พิจิตร ตาก บุรีรัมย์ มุกดาหาร หนองบัวลำภู สระแก้ว อุทัยธานี ระนอง นราธิวาส ยะลา ปัตตานี สตูล สมุทรสาคร ตราด พังงา ยโสธร แพร่ สงขลา และน่าน

## ผลที่คาดว่าจะได้รับ

1. ได้ข้อมูลสารสนเทศเชิงคุณภาพด้านการจัดหลักสูตรฝึกอบรมในภาพรวมของวิทยาลัยชุมชน 20 แห่ง ในปีงบประมาณ พ.ศ. 2562
2. ผู้บริหารและหน่วยงานที่เกี่ยวข้องสามารถนำข้อมูลสารสนเทศจากผลการจัดหลักสูตรฝึกอบรมของวิทยาลัยชุมชนไปใช้ประโยชน์ในการปรับปรุงประสิทธิภาพการดำเนินงานจัดฝึกอบรม การบริหารจัดการ และการกำหนดนโยบาย/แนวทางการส่งเสริม สนับสนุนการดำเนินงานของวิทยาลัยชุมชนให้มีประสิทธิภาพ สอดคล้องกับปัญหา ความต้องการและความพึงพอใจของผู้รับบริการต่อไป

## บทที่ 2

### แนวทางการจัดหลักสูตรฝึกอบรม ของวิทยาลัยชุมชน

พระราชบัญญัติสถาบันวิทยาลัยชุมชน พ.ศ. 2558 มาตรา 8 เพื่อประโยชน์ในการจัดการศึกษาในระดับอุดมศึกษาที่ต่ำกว่าปริญญา ให้สถาบันเป็นสถานศึกษาซึ่งจัดการศึกษาโดยวิทยาลัยชุมชน มีวัตถุประสงค์เพื่อให้การศึกษา วิจัย ให้บริการทางวิชาการ ทะนุบำรุงศิลปะและวัฒนธรรม และส่งเสริมการเรียนรู้ตลอดชีวิต เพื่อสร้างความเข้มแข็งของท้องถิ่นและชุมชน การพัฒนาที่ยั่งยืน เสริมสร้างศักยภาพบุคคล ตอบสนองและสอดคล้องต่อความต้องการ และการประกอบอาชีพของท้องถิ่นและชุมชน ซึ่งนำไปสู่การพัฒนาประเทศ และมาตรา 9 การดำเนินการเพื่อให้บรรลุวัตถุประสงค์ตามมาตรา 8 สถาบันต้องให้ความสำคัญ และคำนึงถึง “(1) การสร้างโอกาสและการเข้าถึงการศึกษาระดับอุดมศึกษาที่ต่ำกว่าปริญญา และการเรียนรู้ตลอดชีวิตของประชาชน ด้วยกระบวนการจัดการศึกษาในรูปแบบที่หลากหลาย สามารถเข้าถึงผู้เรียนในชุมชนได้อย่างทั่วถึง (2) การตอบสนองต่อความต้องการของท้องถิ่นและชุมชนในเรื่องการศึกษา การฝึกอบรม ด้านวิชาการหรือด้านวิชาชีพ” อีกทั้ง การจัดการศึกษารูปแบบวิทยาลัยชุมชนตามแผนกลยุทธ์การศึกษาของวิทยาลัยชุมชน ระยะ 5 ปี (พ.ศ. 2558 - 2562) มีเป้าหมายขับเคลื่อนการจัดการศึกษาใน Track ชุมชน : Track อาชีพ : Track อนุปริญญา ในระยะ 5 ปี ให้ได้สัดส่วน 30 : 50 : 20 โดยการจัดหลักสูตรพัฒนาอาชีพ เน้นการจัดการศึกษาตามรูปแบบใน Track อาชีพ ในสาขาวิชาที่สอดคล้องกับความต้องการและปัญหาของชุมชน ด้านต่าง ๆ ที่มีลักษณะหลักสูตรที่หลากหลาย มีมาตรฐานทางวิชาการที่จะนำไปสู่การเทียบโอนหน่วยกิตกับการศึกษาในระบบได้ในอนาคต จะเห็นได้ว่าภาระหน้าที่หรือพันธกิจ “การฝึกอบรม” เป็นภาระหน้าที่สำคัญที่ต้องดำเนินการอย่างหลากหลาย สามารถเข้าถึงผู้เรียนในชุมชนได้อย่างทั่วถึง เสริมสร้างศักยภาพบุคคล ตอบสนองและสอดคล้องต่อความต้องการและการประกอบอาชีพของท้องถิ่นและชุมชน โดยมีข้อมูลที่เกี่ยวข้องกับแนวทางการหลักสูตรฝึกอบรมของวิทยาลัยชุมชน ดังนี้

#### 1. การฝึกอบรมและพัฒนาหลักสูตรฝึกอบรม

การฝึกอบรม (Training) เป็นการจัดการเรียนรู้รูปแบบหนึ่งที่ต้องการเสริมสร้างบุคคลให้มีความรู้ความสามารถ และคุณลักษณะตามที่ต้องการ โดยใช้เวลาฝึกอบรมในช่วงสั้น (Short cycle) แบ่งเป็น 2 ประเภท คือ

- 1.1 หลักสูตรฝึกอบรม (Training Courses) ใช้เวลาฝึกอบรมระหว่าง 6-200 ชั่วโมง แบ่งออกเป็น
  - (1) หลักสูตรฝึกอบรมด้านอาชีพ ใช้เวลาฝึกอบรมตั้งแต่ 45 ชั่วโมงขึ้นไป
  - (2) การให้บริการวิชาการแก่ชุมชน ในลักษณะหลักสูตรฝึกอบรม ใช้เวลาฝึกอบรมน้อยกว่า 45 ชั่วโมง
- 1.2 หลักสูตรประกาศนียบัตร (Certificated courses) ใช้เวลาเรียนรู้และฝึกอบรมไม่เกิน 1 ปีการศึกษา

#### หลักสูตรการฝึกอบรม (Training Courses)

หลักสูตรการฝึกอบรม หมายถึง หลักสูตรที่มีวัตถุประสงค์การเรียนรู้ในการเป็นคนดี มีหลักวิชา มีทักษะการปฏิบัติและความสามารถในการจัดการ ในงานหรือกิจกรรมเฉพาะอย่าง เมื่อฝึกอบรมเสร็จสามารถประเมินผลการเรียนรู้ได้ชัดเจนทันที และสามารถติดตามประเมินการนำผลการฝึกอบรมไปใช้ในการพัฒนาการทำงาน อาชีพ และการสร้างคุณค่าเพิ่มให้กับตัวเองและสังคมได้ โดยมีลักษณะของหลักสูตร ดังนี้



- (1) เป็นหลักสูตรที่ต้องการพัฒนาคุณภาพชีวิตและการทำงาน
- (2) เป็นหลักสูตรเสริมสร้างสมรรถภาพของคนวัยทำงาน หรือตอบสนองความต้องการเฉพาะของคนสูงอายุ
- (3) เป็นหลักสูตรที่มี “ผลสัมฤทธิ์การเรียนรู้” มีความสมบูรณ์ในการทำงานอย่างใดอย่างหนึ่ง
- (4) เป็นหลักสูตรที่ช่วยแก้ปัญหาของปัจเจกบุคคลหรือชุมชน

#### ลักษณะเฉพาะหลักสูตรฝึกอบรม

- (1) ปรัชญา  
อัญเชิญปรัชญาเศรษฐกิจพอเพียงของพระบาทสมเด็จพระเจ้าอยู่หัวภูมิพลอดุลยเดชมาเป็นหลักในการจัดระบบ การดำเนินชีวิต และการเรียนรู้เพื่อพัฒนาคุณภาพชีวิตและสังคมอย่างต่อเนื่องและการบูรณาการหลักคิด หลักวิชา และการปฏิบัติเข้าด้วยกันอย่างสมดุล ทำให้เกิดคุณธรรมนำความรู้และการปฏิบัติจริยธรรม เพื่อให้สามารถนำไปใช้ได้ทันที
- (2) วัตถุประสงค์  
สร้างความสำเร็จในตัวผู้เรียนเกี่ยวกับความรู้ ความเข้าใจ ทักษะการทำงาน และคุณธรรมจริยธรรม เพื่อให้สามารถนำไปใช้ได้ทันที
- (3) ความเหมาะสมกับผู้เรียน  
ระบุว่าหลักสูตรการฝึกอบรมเหมาะกับผู้เรียนชนิดใด และมีพื้นฐานความรู้ระดับใด
- (4) วิธีการพัฒนาหลักสูตร  
กระบวนการพัฒนาหลักสูตร มีขั้นตอนสำคัญดังนี้
  - การสำรวจความต้องการในการฝึกอบรมหรือเรียนรู้
  - การออกแบบหลักสูตร
  - การจัดการเรียนรู้หรือการฝึกอบรม
  - การประเมินผล
  - การติดตามการฝึกอบรม
- (5) เวลา  
กำหนดเวลาตามจุดเน้นในหลักวิชา วิธีบริหารจัดการและการฝึกปฏิบัติ นับเวลาเป็นจำนวนชั่วโมง ระหว่าง 6 – 200 ชั่วโมง
- (6) โครงสร้างของหลักสูตร  
หลักสูตรการฝึกอบรม มีองค์ประกอบ 3 ส่วน คือ หลักวิชาหรือทฤษฎี การฝึกปฏิบัติ และคุณลักษณะที่ต้องการสร้างให้กับผู้เรียน หลักสูตรใดที่ประสงค์หรือสามารถนำผลการเรียนรู้ไป เทียบโอนได้ต้องระบุนิยามพื้นฐานก่อนเข้าเรียนของผู้เรียน และระบุทฤษฎีและการปฏิบัติ เป็นหน่วยกิตตามเกณฑ์มาตรฐานหลักสูตร คือ
  - รายวิชาภาคทฤษฎี ที่ใช้เวลาบรรยายหรืออภิปราย ไม่น้อยกว่า 15 ชั่วโมงต่อการศึกษาปกติ โดยมีค่าเท่ากับ 1 หน่วยกิตระบบทวิภาค
  - รายวิชาภาคปฏิบัติ ที่ใช้เวลาฝึกหรือทดลอง ไม่น้อยกว่า 30 ชั่วโมงต่อการศึกษาปกติ โดยมีค่าเท่ากับ 1 หน่วยกิตระบบทวิภาค
  - การฝึกงานหรือการฝึกภาคสนาม ที่ใช้เวลาฝึกไม่น้อยกว่า 45 ชั่วโมงต่อการศึกษาปกติ โดยมีค่าเท่ากับ 1 หน่วยกิตระบบทวิภาค

- การทำโครงการหรือกิจกรรมการเรียนรู้อื่นใดตามที่ได้รับมอบหมายที่ใช้เวลาทำโครงการ หรือกิจกรรมนั้น ๆ ไม่น้อยกว่า 45 ชั่วโมงต่อการศึกษาปกติ โดยมีค่าเท่ากับ 1 หน่วยกิตระบบทวิภาค

(7) สารการเรียนรู้

ประกอบด้วยหลักวิชา กระบวนการจัดการ ทักษะการปฏิบัติ คุณลักษณะที่เน้นและคุณธรรม จริยธรรม

(8) การจัดการเรียนรู้

การจัดการเรียนการสอนเน้นผู้เรียนเป็นสำคัญ มีกระบวนการของหลักคิด หลักวิชา และการปฏิบัติ โดยให้ความสำคัญกับการฝึกปฏิบัติมากที่สุด

(9) การประเมิน

จัดการประเมิน 2 ประการ คือ ประการแรก การประเมินการเรียนรู้หลักการฝึกอบรม โดยใช้ผลลัพธ์การเรียนรู้และสารการเรียนรู้เป็นเกณฑ์ และประการที่สอง การติดตามประเมินการนำเอาผลการฝึกอบรมไปใช้ในชีวิตจริงให้เกิดคุณค่าเพิ่มแก่ชีวิตและสังคม

(10) ผู้สอนหรือผู้ฝึกอบรม

ผู้สอน คือ ผู้รู้ ผู้ชำนาญเฉพาะทาง ต้องมีลักษณะสำคัญอย่างน้อย 3 ประการ คือ ประการแรก เป็นผู้มีความรู้และความชำนาญการตรงกับธรรมชาติของหลักสูตรหรืองานอาชีพหรือกิจกรรมเฉพาะอย่าง ประการที่สองมีความสามารถในการจัดการเรียนรู้และประเมิน ประการสุดท้ายมีความปรารถนาดี ให้เกียรติ และรับผิดชอบ เอาใจใส่ต่อความก้าวหน้าของผู้เรียน

(11) หลักฐานการเรียนรู้

จัดให้มีวุฒิบัตรหรือสัมฤทธิ์บัตร แสดงชื่อหลักสูตร ผลสำเร็จของการเรียนรู้ในหลักสูตรและระยะเวลา (จำนวนชั่วโมง) ในการฝึกอบรม หลักฐานผลการเรียนรายวิชาที่มีมาตรฐานตรงกับมาตรฐานหลักสูตรอุดมศึกษา ต้องเก็บรักษาไว้เพื่อประโยชน์ของผู้เรียน จะนำไปเทียบโอนผลการเรียนและเทียบประสบการณ์ได้

(12) ค่าใช้จ่าย

การคิดค่าใช้จ่ายในการฝึกอบรมมี 2 ประเภท

ประเภทที่ 1 เป็นการฝึกอบรมให้กับประชาชนตามนโยบายของรัฐ เพื่อเสริมสร้างสมรรถภาพในการดำเนินชีวิตหรือการแก้ปัญหา หรือการเสริมสร้างคุณลักษณะเฉพาะอย่าง โดยใช้งบประมาณแผ่นดินเป็นหลัก และอาจเรียกเก็บจากผู้เข้ารับการฝึกอบรมในอัตราต่ำหรือต่ำมาก

ประเภทที่ 2 เป็นการฝึกอบรมที่เป็นความต้องการของบุคคลหรือหน่วยงาน องค์กรของรัฐ หรือองค์กรเอกชน เพื่อพัฒนาความสามารถของผู้เข้าฝึกอบรมตามที่ตกลงกัน ค่าใช้จ่ายในการฝึกอบรมต้องเรียกเก็บจากผู้เข้ารับการฝึกอบรมหรือหน่วยงานต้นสังกัดในอัตราที่แปรตามระดับความลึก/กว้างของหลักสูตร วัสดุและคุณภาพ มาตรฐานที่ตกลงร่วมกัน

## การพัฒนาหลักสูตร

ขั้นตอน	กระบวนการ	ผลสำเร็จ
1. การสำรวจภูมิสังคมของจังหวัด (กรณียังไม่มีระบบข้อมูลสารสนเทศ)	<ul style="list-style-type: none"> <li>เก็บรวบรวมข้อมูลพื้นฐานของจังหวัดในที่ตั้งของวิทยาลัยชุมชน ประกอบด้วย               <ol style="list-style-type: none"> <li>ประชากรและการศึกษาของประชากร</li> <li>อาชีพ รายได้</li> <li>สภาพภูมิศาสตร์และสิ่งแวดล้อม</li> <li>สภาพสังคมและวัฒนธรรม</li> <li>สถานศึกษา องค์กรภาครัฐ องค์กรภาคเอกชน องค์กรศาสนา</li> <li>ทรัพยากรธรรมชาติ และเศรษฐกิจ ฯลฯ</li> </ol> </li> </ul>	<ul style="list-style-type: none"> <li>ระบบข้อมูลสารสนเทศพื้นฐานของจังหวัดในที่ตั้งวิทยาลัยชุมชน จำแนกหมวดหมู่</li> </ul>
2. การวิเคราะห์ความต้องการทางการศึกษาของชุมชน	<ul style="list-style-type: none"> <li>เลือกวิธีการศึกษาความต้องการให้เหมาะกับชุมชน</li> <li>กำหนดกลุ่มเป้าหมายในการศึกษา</li> <li>ใช้แบบสำรวจหรือแบบสอบถาม เก็บรวบรวมข้อมูล</li> <li>สัมภาษณ์ผู้เรียน นายจ้าง ผู้ทรงคุณวุฒิ หรือผู้ประกอบการ</li> <li>จัดประชุมผู้เรียน ผู้จ้างงานและผู้พัฒนาหลักสูตร</li> <li>สังเกตและวิเคราะห์กระบวนการปฏิบัติงาน เพื่อค้นคว้าหาความรู้ในการทำงาน</li> </ul>	<ul style="list-style-type: none"> <li>ความคิด ความเชื่อ และค่านิยมของชุมชนเกี่ยวกับการศึกษาเรียนรู้</li> <li>ความต้องการของผู้เรียนหรือผู้จ้างงานหรือชุมชน ในด้าน               <ol style="list-style-type: none"> <li>ความรู้ประเภทต่าง ๆ</li> <li>ลักษณะอาชีพ</li> <li>ลักษณะงานหรือกิจกรรม</li> </ol> </li> <li>คุณลักษณะที่ต้องการเสริมสร้าง</li> <li>การจัดประเภทความต้องการฝึกอบรม</li> </ul>
3. การแปลความต้องการเป็นปรัชญาและวัตถุประสงค์ของหลักสูตร	<ul style="list-style-type: none"> <li>จัดประเภทความต้องการเป็นกลุ่มความรู้ กลุ่มทักษะและกลุ่มคุณลักษณะแล้วกำหนดชื่อหลักสูตร</li> <li>แปลความต้องการไปสู่ความคิด ความเชื่อ ที่เป็นหลักสำคัญในการกำกับการพัฒนาหลักสูตรและ ร้อยเรียงเป็นภาษาที่มีความหมายบ่งบอกเจตจำนงที่ชัดเจนในรูปของปรัชญา</li> <li>แปลความต้องการในแต่ละกลุ่มไปเป็นวัตถุประสงค์ ที่ระบุลักษณะ ความรู้ ทักษะ และคุณลักษณะที่ชัดเจน</li> </ul>	<ul style="list-style-type: none"> <li>ชื่อหลักสูตร</li> <li>ปรัชญาของหลักสูตร</li> <li>วัตถุประสงค์ของหลักสูตร</li> </ul>

ขั้นตอน	กระบวนการ	ผลสำเร็จ
4. การกำหนดโครงสร้างหลักสูตร	<ul style="list-style-type: none"> <li>● แปลวัตถุประสงค์ไปเป็นสัดส่วนของสาระที่ต้องการเรียนรู้ ในรูปของความรู้ ทักษะที่เป็นพื้นฐาน เรียกว่า วิชาแกน และในรูปของความรู้ ทักษะ และคุณลักษณะที่เป็นเป้าหมายความสำเร็จของหลักสูตร เรียกว่า วิชาเฉพาะ พร้อมกำหนดจำนวนหน่วยกิต</li> </ul>	<ul style="list-style-type: none"> <li>● โครงสร้างของหลักสูตรที่ประกอบด้วย วิชาแกนและวิชาเฉพาะ</li> <li>● จำนวนหน่วยกิตของวิชาแกน วิชาเฉพาะ และหน่วยกิตรวม ของหลักสูตร</li> <li>● ระยะเวลาในการจัดการเรียนรู้</li> </ul>
5. การออกแบบรายวิชา	<ul style="list-style-type: none"> <li>● คิดวิเคราะห์ ความรู้และทักษะที่จำเป็นต้องเรียน เป็นพื้นฐานในการเรียน และผู้เรียนยังไม่มีพื้นฐานมาก่อน จัดเป็นกลุ่มรายวิชาแกน</li> <li>● คิดวิเคราะห์ ความรู้ ทักษะ และคุณลักษณะที่จำเป็นต้องสร้างตามวัตถุประสงค์ และกำหนดรายวิชา เป็นกลุ่มวิชาเฉพาะ</li> <li>● จัดทำรายละเอียดรายวิชา และเลือกที่ใช้รูปแบบใดรูปแบบหนึ่ง คือ             <ol style="list-style-type: none"> <li>(1) รายวิชาที่มีองค์ประกอบ 2 ส่วน คือ วัตถุประสงค์และคำอธิบายรายวิชา เป็นรูปแบบที่ใช้ทั่วไป</li> <li>(2) รายวิชาที่มีองค์ประกอบ 4 ส่วน คือ ผลลัพธ์การเรียนรู้ สาระ กระบวนการหรือกิจกรรมการเรียนรู้ และการประเมิน เป็นรูปแบบใหม่</li> </ol> </li> <li>● รายวิชาหนึ่งอาจจัดในรูปบูรณาการ คือ ความเชื่อมโยง ความรู้ ทักษะ และคุณลักษณะรวมกัน หรือแยกการฝึกปฏิบัติออกไปฝึกเป็นรายเฉพาะ</li> </ul>	<ul style="list-style-type: none"> <li>● รายวิชาในกลุ่มวิชาแกน เรียงลำดับตามการจัดการเรียนรู้ก่อนหรือหลัง</li> <li>● รายวิชาในกลุ่มวิชาเฉพาะ เรียงลำดับตามการจัดการเรียนรู้ก่อนหรือหลัง</li> </ul>
6. การจัดทำแผนการเรียนรู้และการสอน (Course syllabus)	<ul style="list-style-type: none"> <li>● จัดทำแผนการเรียนรู้และการสอน โดยมีองค์ประกอบสำคัญ คือ ผลลัพธ์การเรียนรู้ สาระ กระบวนการหรือกิจกรรม และการประเมิน</li> <li>● วิเคราะห์และกำหนดผลลัพธ์การเรียนรู้ที่ครอบคลุมความรู้ ความเข้าใจ ทักษะการคิด ทักษะการเรียนรู้ ทักษะการปฏิบัติ คุณธรรม จริยธรรม</li> <li>● กำหนดสาระ (ความรู้) ทักษะหรือลักษณะงานที่ต้องฝึก แบ่งเป็นหน่วยการเรียนรู้ และกำหนดเวลาที่ใช้ในการเรียนการสอนในแต่ละหน่วย จัดเรียงลำดับหน่วยการเรียนรู้ว่าอะไร</li> </ul>	<ul style="list-style-type: none"> <li>● แผนการเรียนรู้และการสอนแต่ละรายวิชา ที่เน้นผู้เรียนเป็นสำคัญ</li> <li>● รายละเอียดของแผน มีผลลัพธ์การเรียนรู้ สาระ กระบวนการหรือกิจกรรม และการประเมินที่ชัดเจน</li> </ul>

ขั้นตอน	กระบวนการ	ผลสำเร็จ
	<p>ควรเรียนก่อนเรียนหลัง (การกำหนดผลลัพธ์ การเรียนรู้และสาระ คิดไปพร้อมกัน)</p> <ul style="list-style-type: none"> <li>● ออกแบบกระบวนการเรียนรู้โดยคิดที่ละ หน่วยการเรียนรู้ ที่ได้กำหนดสาระและ ผลลัพธ์ไว้แล้ว ว่าควรใช้กิจกรรมอะไรที่ เหมาะกับธรรมชาติของผู้เรียน เหมาะกับ สาระ และเป็นวิธีการที่เน้นผู้เรียนเป็นสำคัญ</li> <li>● กำหนดวิธีวัดและประเมินผลการเรียนรู้ โดย คิดที่ละหน่วยการเรียนรู้จากผลลัพธ์การ เรียนรู้ สาระ และกระบวนการเรียนรู้ที่ กำหนดไว้แล้วโดยวิเคราะห์ว่าผลลัพธ์การ เรียนรู้ที่ต้องการนั้น จะวัดผลที่เกิดขึ้นด้วย วิธีการใด ใช้เครื่องมืออะไร ใช้เกณฑ์อะไร ตัดสิน พร้อมกับให้แบ่งน้ำหนักของคะแนน ในแต่ละหน่วยการเรียนรู้ให้ชัดเจน</li> </ul>	

## 2. ผลการดำเนินการจัดหลักสูตรฝึกอบรมของวิทยาลัยชุมชน

ผลการดำเนินการจัดหลักสูตรฝึกอบรมของวิทยาลัยชุมชน ในช่วงปีงบประมาณ พ.ศ. 2549 – 2562 วิทยาลัยชุมชนทั้งหมดได้ดำเนินการให้บริการหลักสูตรฝึกอบรมแก่ผู้รับบริการแล้วจำนวนทั้งสิ้น 284,114 คน รายละเอียดแสดง ได้ดังตารางที่ 1 และ ตารางที่ 2 ดังนี้

ตารางที่ 1 จำนวนผู้รับบริการหลักสูตรฝึกอบรม จำแนกตามปีงบประมาณ

ปีงบประมาณ	จำนวนผู้รับบริการหลักสูตร ฝึกอบรม		หมายเหตุ
รวม	284,114	คน	
พ.ศ. 2549	23,521	คน	จัดโดยวิทยาลัยชุมชน 18 แห่ง
พ.ศ. 2550	24,977	คน	จัดโดยวิทยาลัยชุมชน 19 แห่ง
พ.ศ. 2551	25,580	คน	จัดโดยวิทยาลัยชุมชน 19 แห่ง
พ.ศ. 2552	28,554	คน	จัดโดยวิทยาลัยชุมชน 19 แห่ง
พ.ศ. 2553	16,670	คน	จัดโดยวิทยาลัยชุมชน 19 แห่ง
พ.ศ. 2554	29,779	คน	จัดโดยวิทยาลัยชุมชน 19 แห่ง
พ.ศ. 2555	19,321	คน	จัดโดยวิทยาลัยชุมชน 19 แห่ง
พ.ศ. 2556	24,726	คน	จัดโดยวิทยาลัยชุมชน 20 แห่ง
พ.ศ. 2557	23,139	คน	จัดโดยวิทยาลัยชุมชน 20 แห่ง
พ.ศ. 2558	21,053	คน	จัดโดยวิทยาลัยชุมชน 20 แห่ง
พ.ศ. 2559	19,350	คน	จัดโดยวิทยาลัยชุมชน 20 แห่ง
พ.ศ. 2560	8,913	คน	จัดโดยวิทยาลัยชุมชน 20 แห่ง
พ.ศ. 2561	9,461*	คน	จัดโดยวิทยาลัยชุมชน 20 แห่ง
พ.ศ. 2562	9070**	คน	จัดโดยวิทยาลัยชุมชน 20 แห่ง

\*สรุปรายงานผลการจัดหลักสูตรฝึกอบรมด้านอาชีพประจำปีงบประมาณ พ.ศ. 2561 :: ข้อมูล ณ วันที่ 26 พฤศจิกายน 2561

\*\*สรุปรายงานผลการจัดหลักสูตรฝึกอบรมด้านอาชีพประจำปีงบประมาณ พ.ศ. 2562 :: ข้อมูล ณ วันที่ 12 พฤศจิกายน 2562

ตารางที่ 2 จำนวนผู้รับบริการหลักสูตรฝึกอบรม จำแนกตามวิทยาลัย และปีงบประมาณ ตั้งแต่ ปีงบประมาณ พ.ศ. 2549 – 2562

ที่	วิทยาลัย ชุมชน	จำนวนผู้รับบริการ (คน)															แนวโน้ม
		รวม	2549	2550	2551	2552	2553	2554	2555	2556	2557	2558	2559	2560	2561*	2562**	
รวมทั้งหมด		284,114	23,521	24,977	25,580	28,554	16,670	29,779	19,321	24,726	23,139	21,053	19,350	8,913	9,461	9,070	
1	แม่ฮ่องสอน	26,093	1,534	1,834	2,231	2,112	2,191	2,620	1,912	3,375	2,086	2,237	2,586	607	429	339	
2	พิจิตร	11,427	1,435	1,158	483	738	728	821	841	1,104	534	710	647	509	878	841	
3	ตาก	20,403	1,731	1,960	1,607	2,120	1,723	1,792	2,422	1,189	1,387	1,700	1,331	504	486	451	
4	บุรีรัมย์	16,359	1,768	1,627	1,653	1,349	630	2,178	1,150	1,572	1,282	1,178	657	365	438	512	
5	มุกดาหาร	16,485	1,691	1,474	1,755	1,272	994	1,594	1,291	1,191	1,094	917	892	813	831	676	
6	หนองบัวลำภู	10,149	465	1,446	1,285	1,089	534	1,094	353	639	644	920	537	433	401	309	
7	สระแก้ว	18,085	1,535	1,526	1,461	3,120	878	1,813	1,387	1,805	1,024	1,144	1,236	362	439	355	
8	อุทัยธานี	17,561	1,569	1,747	1,485	1,434	521	1,569	1,262	1,262	1,687	1,103	896	903	895	1228	
9	ระนอง	16,200	1,665	1,557	1,416	1,451	816	1,639	1,501	1,078	1,425	1,280	1,058	379	451	484	
10	นราธิวาส	15,132	1,773	1,173	1,258	2,789	687	1,528	-	1,213	1,264	1,165	1,261	424	315	282	
11	ยะลา	10,749	2,435	1,454	1,303	1,180	742	1,480	-	342	448	188	317	210	310	340	
12	ปัตตานี	13,376	2,699	1,527	1,349	1,661	818	1,863	-	525	654	556	610	393	346	375	
13	สตูล	11,780	1,008	1,190	1,289	1,276	1,203	1,690	966	317	309	540	773	332	422	465	
14	สมุทรสาคร	10,113	444	463	919	2,001	543	951	822	835	907	878	506	278	305	261	
15	ยโสธร	11,585	791	937	897	846	573	1,295	862	897	1,103	962	1,026	388	429	579	
16	พังงา	9,853	698	968	1,303	909	593	1,500	500	559	582	674	678	211	398	280	
17	ตราด	11,123	80	1,226	1,406	1,419	950	1,304	1,203	596	604	699	1,058	90	304	184	
18	แพร่	15,531	200	1,534	2,023	1,226	664	1,661	1,364	1,453	1,916	1,501	1,088	180	301	420	
19	สงขลา	8,991	-	176	457	562	882	1,387	1,130	512	900	851	757	750	405	222	
20	น่าน	13,119	-	-	-	-	-	-	355	4,262	3,289	1,850	1,436	782	678	467	

\*สรุปรายงานผลการจัดหลักสูตรฝึกอบรมด้านอาชีพประจำปีงบประมาณ พ.ศ. 2561 :: ข้อมูล ณ วันที่ 26 พฤศจิกายน 2561

\*\*สรุปรายงานผลการจัดหลักสูตรฝึกอบรมด้านอาชีพประจำปีงบประมาณ พ.ศ. 2562 :: ข้อมูล ณ วันที่ 12 พฤศจิกายน 2562

### 3. สถิติการติดตามผู้ผ่านหลักสูตรฝึกอบรม

จากการติดตามผลผู้ผ่านหลักสูตรฝึกอบรม ในปีงบประมาณ พ.ศ. 2549 – 2562 พบว่ามากกว่าร้อยละ 70 ของผู้ผ่านหลักสูตรฝึกอบรมจากวิทยาลัยชุมชนสามารถนำความรู้ที่ได้ไปประกอบอาชีพหรือพัฒนางานที่ทำอยู่ และนำไปใช้ในชีวิตประจำวัน ร้อยละ 10 ขึ้นไป รายละเอียด ดังตารางที่ 3

ตารางที่ 3 ผลการติดตามผู้ผ่านหลักสูตรฝึกอบรม ในปีงบประมาณ พ.ศ. 2549 – 2562

ปีงบประมาณ	จำนวนผู้ผ่านหลักสูตรฝึกอบรม	ผู้ตอบแบบสอบถาม		นำความรู้ที่ได้ไปประกอบอาชีพหรือพัฒนางานที่ทำอยู่		นำไปใช้ในชีวิตประจำวัน		อื่นๆ	
		จำนวน	ร้อยละ	จำนวน	ร้อยละ	จำนวน	ร้อยละ	จำนวน	ร้อยละ
พ.ศ. 2549	22,227	10,992	49.45	8,546	77.75	1,568	14.26	878	8
พ.ศ. 2550	23,396	15,697	67.09	10,991	70.02	4,583	29.2	123	0.78
พ.ศ. 2551	24,010	17,942	74.72	13,853	70.17	5,728	29.01	161	0.82
พ.ศ. 2552	27,117	21,289	78.51	18,258	85.76	2,970	13.95	61	0.29
พ.ศ. 2553	15,711	12,461	79.31	10,774	86.46	1,362	10.93	254	2.04
พ.ศ. 2554	28,677	21,729	75.77	18,813	90.13	10,832	51.89	429	2.06
พ.ศ. 2555	18,991	16,586	87.34	14,967	90.98	9,107	55.36	2,130	12.95
พ.ศ. 2556	24,746	21,786	92.34	20,258	94.63	10,497	49.04	1,670	7.8
พ.ศ. 2557	23,139	21,489	96.32	20,277	94.59	10,450	48.75	3,904	18.21
พ.ศ. 2558	20,209	18,630	92.19	16,765	91.13	9,425	51.23	954	5.19
พ.ศ. 2559	18,740	8,238	82.14	13,852	91.66	n/a	n/a	1,541	10.01
พ.ศ. 2560	8,512	8,238	96.78	7,678	93.32	5,207	63.28	576	7
พ.ศ. 2561	9,127	8,408	92.12	340	88.69	318	57.47	524	6.23
พ.ศ. 2562	8,748	8,097	92.56	7,203	89.59	3,464	43.08	57	0.71

### 4. เป้าหมายการให้บริการหลักสูตรฝึกอบรมของวิทยาลัยชุมชน ในปีงบประมาณ พ.ศ. 2562

พระราชบัญญัติงบประมาณรายจ่าย ประจำปีงบประมาณ พ.ศ. 2562 ได้กำหนดเป้าหมายผลผลิตภายใต้ผลผลิต: ผู้รับบริการการศึกษาในวิทยาลัยชุมชน โดยมี 2 ตัวชี้วัด เป็นเป้าหมายผลผลิตของการให้บริการหลักสูตรฝึกอบรมของวิทยาลัยชุมชน คือ (1) จำนวนผู้รับบริการหลักสูตรด้านอาชีพ จำนวน 8,400 คน และ (2) ร้อยละผู้สำเร็จการศึกษาหลักสูตรด้านอาชีพนำความรู้ ทักษะและประสบการณ์ไปประกอบอาชีพและพัฒนางานที่ทำอยู่ ร้อยละ 80



## บทที่ 3 วิธีดำเนินการ

การติดตามผลผู้ผ่านหลักสูตรฝึกอบรมของวิทยาลัยชุมชน ในปีงบประมาณ พ.ศ. 2562 มีขั้นตอนการดำเนินงานดังนี้

1. สถาบันวิทยาลัยชุมชนกำหนดปฏิทิน แนวปฏิบัติ และแบบสอบถามสำหรับการเก็บรวบรวมข้อมูลผู้ผ่านหลักสูตรฝึกอบรม ประจำปีงบประมาณ และแจ้งให้วิทยาลัยชุมชนทราบและถือเป็นแนวปฏิบัติ
2. วิทยาลัยชุมชนที่ดำเนินการจัดหลักสูตรฝึกอบรมทั้ง 20 แห่ง รวบรวมข้อมูลผู้รับบริการที่ผ่านหลักสูตรฝึกอบรม โดยใช้แบบสอบถามที่กำหนด และบันทึกข้อมูลผ่านระบบสารสนเทศเพื่อเชื่อมโยงการศึกษาและการมีงานทำ (ระบบภาวะการมีงานทำ) ให้แล้วเสร็จภายในวันที่ 31 ตุลาคม 2562
3. สถาบันวิทยาลัยชุมชนตรวจสอบข้อมูลในระบบ และร่วมกับวิทยาลัยชุมชนแก้ไขความผิดพลาดของข้อมูล จากนั้นดำเนินการ Export ฐานข้อมูลผลการติดตามผู้ผ่านหลักสูตรฝึกอบรมออกจากระบบภาวะการมีงานทำ เพื่อคำนวณผลทางสถิติ
4. สถาบันวิทยาลัยชุมชนจัดทำสรุปและรายงานผลผู้ผ่านหลักสูตรฝึกอบรมของวิทยาลัยชุมชน ในภาพรวมประจำปีงบประมาณ และเผยแพร่ให้แก่บุคลากรทั้งในระดับสถาบันวิทยาลัยชุมชน และวิทยาลัยชุมชน นำไปใช้ประโยชน์ในส่วนที่เกี่ยวข้องต่อไป

### ประชากรที่ให้ข้อมูล

การติดตามผู้ผ่านหลักสูตรฝึกอบรมจากวิทยาลัยชุมชน 20 แห่ง เป็นการเก็บรวบรวมข้อมูลจากผู้ผ่านหลักสูตรฝึกอบรม ของวิทยาลัยชุมชน 20 แห่ง ในปีงบประมาณ พ.ศ. 2562 (ตั้งแต่วันที่ 1 ตุลาคม 2561 – 30 กันยายน 2562) จำนวน 8,748 คน

### การเก็บรวบรวมข้อมูล

#### 1. เครื่องมือที่ใช้ในการเก็บรวบรวมข้อมูล

เป็นแบบสอบถามการติดตามผู้ผ่านหลักสูตรฝึกอบรมเมื่อสิ้นสุดการอบรม ปีงบประมาณ พ.ศ. 2562 ของวิทยาลัยชุมชน แบ่งข้อคำถามออกเป็น 3 ตอน ประกอบด้วย

- ตอนที่ 1 ข้อมูลทั่วไป การประกอบอาชีพและจุดมุ่งหมายก่อนเข้ารับการอบรม
- ตอนที่ 2 ผลของการฝึกอบรมเมื่อสิ้นสุดการอบรม
- ตอนที่ 3 ข้อเสนอแนะ

#### 2. การเก็บรวบรวมข้อมูล

จัดเก็บข้อมูลจากผู้ผ่านหลักสูตรฝึกอบรมเมื่อสิ้นสุดการฝึกอบรม โดยเก็บรวบรวมข้อมูลเมื่อสิ้นสุดการฝึกอบรม ผลการเก็บรวบรวมและบันทึกข้อมูลจากผู้เข้ารับการหลักสูตรฝึกอบรม จำนวน 9,070 คน มีผู้ตอบแบบสอบถาม จำนวน 8,748 คน คิดเป็นร้อยละ 92.56 ของผู้ผ่านหลักสูตรทั้งหมด

ตารางที่ 4 จำนวนและร้อยละของผู้ผ่านการฝึกอบรม หลักสูตรพัฒนาทักษะอาชีพ 45 ชม.ขึ้นไป ประจำปีงบประมาณ พ.ศ. 2562

วิทยาลัยชุมชน	(1) จำนวนผู้เข้ารับบริการ 2562*	(2) ผู้ผ่านการฝึกอบรม 2562*	(3) จำนวนผู้ตอบแบบสอบถามทั้งหมด**	(3 เทียบกับ 2) ร้อยละ	หมายเหตุ
รวม	9,070	8,748	8,097	92.56	
1. แม่ฮ่องสอน	339	338	337	99.70	
2. พิจิตร	841	837	578	69.06	
3. ตาก	451	446	425	95.29	
4. บุรีรัมย์	512	489	458	93.66	
5. มุกดาหาร	676	638	638	100.00	
6. หนองบัวลำภู	309	309	309	100.00	
7. สระแก้ว	355	355	351	98.87	
8. อุทัยธานี	1,228	1,219	1,151	94.42	
9. ระนอง	484	412	341	82.77	
10. นราธิวาส	282	282	282	100.00	
11. ยะลา	340	328	313	95.43	
12. ปัตตานี	375	311	291	93.57	
13. สตูล	465	461	405	87.85	
14. สมุทรสาคร	261	259	259	100.00	
15. ยโสธร	579	572	543	94.93	
16. พังงา	280	280	280	100.00	
17. ตราด	184	184	184	100.00	
18. แพร่	420	361	325	90.03	
19. สงขลา	222	209	136	65.07	
20. น่าน	467	458	491	107.21	มีการเบิกเงินผิดจากหลักสูตรอาชีพไปเป็นบริการวิชาการ ตัวเลข (1) (2) บางส่วนจึงไปอยู่ในบริการวิชาการ

\*จากสรุปรายงานผลการจัดหลักสูตรฝึกอบรมด้านอาชีพประจำปีงบประมาณ พ.ศ. 2562 (หลักสูตรฝึกอบรมด้านอาชีพรวมกับหลักสูตรพัฒนาอาชีพที่สามารถรับรองมาตรฐานฯ) :: ข้อมูล ณ วันที่ 12 พฤศจิกายน 2562

\*\* ดึงข้อมูลจากระบบภาวะการมีงานทำ เมื่อวันที่ 6 พฤศจิกายน 2562

### การวิเคราะห์ข้อมูล

วิเคราะห์ข้อมูลโดยใช้การแจกแจงความถี่ และสถิติพื้นฐาน คือ ค่าร้อยละ และค่าเฉลี่ย ( $\bar{X}$ )

## บทที่ 4 ผลการวิเคราะห์ข้อมูล

การติดตามผู้ผ่านหลักสูตรฝึกอบรมของวิทยาลัยชุมชน ประจำปีงบประมาณ พ.ศ. 2562 ครั้งนี้เป็นการเก็บรวบรวมข้อมูลเชิงสำรวจของผู้ผ่านหลักสูตรฝึกอบรมจากวิทยาลัยชุมชน รวม 20 แห่ง ได้แก่ วิทยาลัยชุมชนแม่ฮ่องสอน พิจิตร ตาก บุรีรัมย์ มุกดาหาร หนองบัวลำภู สระแก้ว อุทัยธานี ระนอง นราธิวาส ยะลา ปัตตานี สตูล สมุทรสาคร ยโสธร พังงา ตรารด แพร่ สงขลา และน่าน โดยแบ่งการนำเสนอผลการวิเคราะห์ข้อมูลออกเป็น 3 ตอน ดังนี้

ตอนที่ 1 ข้อมูลทั่วไป การประกอบอาชีพและจุดมุ่งหมายก่อนเข้ารับการอบรม

ตอนที่ 2 ผลของการฝึกอบรมเมื่อสิ้นสุดการอบรม

ตอนที่ 3 ข้อเสนอแนะ

### ตอนที่ 1 ข้อมูลทั่วไป การประกอบอาชีพและจุดมุ่งหมายก่อนเข้ารับการอบรม

ผลการติดตามผู้ผ่านหลักสูตรฝึกอบรมของวิทยาลัยชุมชนเมื่อสิ้นสุดการอบรม ปีงบประมาณ พ.ศ. 2562 มีผู้ตอบแบบสอบถามทั้งหมด จำนวน 8,097 คน คิดเป็นร้อยละ 92.56 ของจำนวนผู้ผ่านหลักสูตรฝึกอบรมจากวิทยาลัยชุมชน 20 แห่ง ในปีงบประมาณ พ.ศ. 2562 จำนวน 8,748 คน

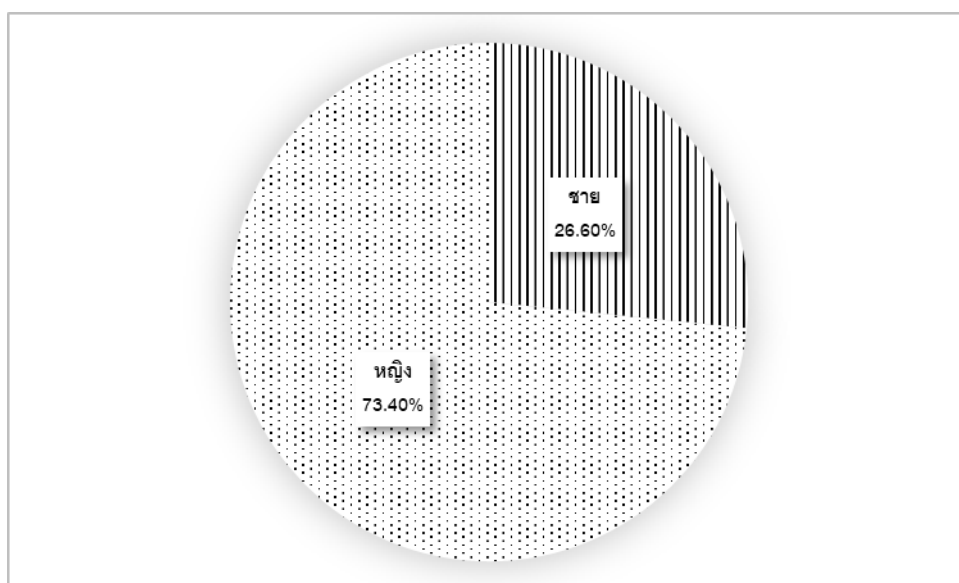
### ตารางที่ 5 จำนวนและร้อยละของผู้ผ่านหลักสูตรฝึกอบรม ปีงบประมาณ พ.ศ. 2562 จำแนกตามเพศ

วิทยาลัยชุมชน	จำนวนผู้ตอบแบบสอบถามทั้งหมด	จำนวนผู้ตอบแบบสอบถามข้อนี้	เพศ	
			ชาย	หญิง
	8,097	8,097	2,154	5,943
ร้อยละ		100.00	26.60	73.40
1 แม่ฮ่องสอน	337	337	108	229
2.พิจิตร	578	578	220	358
3.ตาก	425	425	233	192
4.บุรีรัมย์	458	458	83	375
5.มุกดาหาร	638	638	109	529
6.หนองบัวลำภู	309	309	29	280
7.สระแก้ว	351	351	93	258
8.อุทัยธานี	1,151	1,151	484	667
9.ระนอง	341	341	27	314
10.นราธิวาส	282	282	48	234
11.ยะลา	313	313	46	267
12.ปัตตานี	291	291	8	283
13.สตูล	405	405	50	355
14.สมุทรสาคร	259	259	178	81
15.ยโสธร	543	543	146	397

วิทยาลัยชุมชน	จำนวนผู้ตอบ แบบสอบถามทั้งหมด	จำนวนผู้ตอบ แบบสอบถามข้อนี้	เพศ	
			ชาย	หญิง
	8,097	8,097	2,154	5,943
ร้อยละ		100.00	26.60	73.40
16.พังงา	280	280	51	229
17.ตราด	184	184	6	178
18.แพร่	325	325	45	280
19.สงขลา	136	136	54	82
20.น่าน	491	491	136	355

จากตารางที่ 5 ผู้ผ่านหลักสูตรฝึกอบรมที่ตอบคำถามข้อนี้ จำนวน 8,097 คน จากผู้ตอบแบบสอบถามทั้งหมด 8,097 คน คิดเป็นร้อยละ 100 ของผู้ตอบแบบสอบถามทั้งหมด พบว่า ส่วนใหญ่เป็นเพศหญิงจำนวน 5,943 คน ร้อยละ 73.40 และเพศชาย จำนวน 2,154 คน ร้อยละ 26.60 ตามลำดับ

**แผนภูมิที่ 1** ร้อยละของผู้ผ่านหลักสูตรฝึกอบรม ของวิทยาลัยชุมชน 20 แห่ง ปีงบประมาณ พ.ศ. 2562 จำแนกตามเพศ



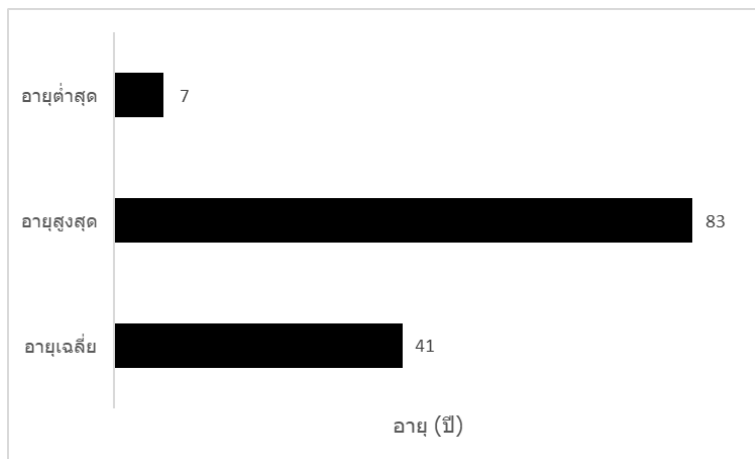
ตารางที่ 6 อายุของผู้ผ่านหลักสูตรฝึกอบรม ปีงบประมาณ พ.ศ. 2562

วิทยาลัย ชุมชน	จำนวนผู้ตอบ แบบสอบถาม ทั้งหมด	จำนวนผู้ตอบ แบบสอบถาม ข้อนี้	อายุเฉลี่ย	อายุสูงสุด	อายุน้อยที่สุด
รวม	8,097	6,839	41	83	7
1.แม่ฮ่องสอน	337	149	36.70	73	14
2.พิจิตร	578	188	37.65	79	15
3.ตาก	425	421	29.88	79	7
4.บุรีรัมย์	458	452	33.03	78	8
5.มุกดาหาร	638	628	47.82	80	16
6.หนองบัวลำภู	309	308	60.25	83	28
7.สระแก้ว	351	307	35.62	73	18
8.อุทัยธานี	1,151	1,013	56.09	81	17
9.ระนอง	341	263	49.77	77	18
10.นราธิวาส	282	281	30.25	61	11
11.ยะลา	313	305	31.09	65	15
12.ปัตตานี	291	291	32.19	62	18
13.สตูล	405	393	42.26	75	15
14.สมุทรสาคร	259	149	23.25	74	12
15.ยโสธร	543	513	50.52	80	15
16.พังงา	280	177	43.46	72	18
17.ตราด	184	149	54.09	81	13
18.แพร่	325	298	42.71	75	10
19.สงขลา	136	134	43.04	70	21
20.น่าน	491	420	46.68	81	16

จากตารางที่ 6 ผู้ผ่านหลักสูตรฝึกอบรมของวิทยาลัยชุมชนในภาพรวม มีอายุเฉลี่ย 41 ปี โดยผู้เข้าอบรมที่มีอายุมากที่สุด คือ 83 ปี จากวิทยาลัยชุมชนหนองบัวลำภู และอายุน้อยที่สุด คือ 7 ปี จากวิทยาลัยชุมชนตาก

## แผนภูมิที่ 2

อายุของผู้ผ่านหลักสูตรฝึกอบรม  
เมื่อสิ้นสุดการฝึกอบรมของ  
วิทยาลัยชุมชน 20 แห่ง  
ปีงบประมาณ พ.ศ. 2562

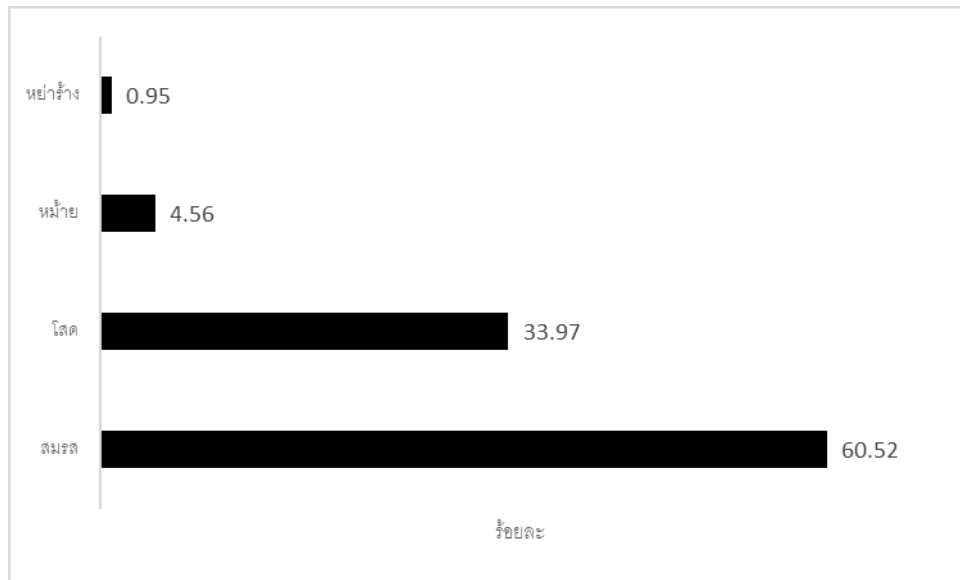


ตารางที่ 7 จำนวนและร้อยละของผู้ผ่านหลักสูตรฝึกอบรม ปีงบประมาณ พ.ศ. 2562 จำแนกตามสถานภาพสมรส

วิทยาลัยชุมชน	จำนวนผู้ตอบ แบบสอบถาม ทั้งหมด	จำนวนผู้ตอบ แบบสอบถาม ข้อนี้	สถานภาพสมรส			
			สมรส	โสด	หม้าย	หย่าร้าง
	8,097	3,597	2,177	1,222	164	34
ร้อยละ		44.42	60.52	33.97	4.56	0.95
1.แม่ฮ่องสอน	337	15	10	5	-	-
2.พิจิตร	578	1	-	1	-	-
3.ตาก	425	187	57	127	2	1
4.บุรีรัมย์	458	-	-	-	-	-
5.มุกดาหาร	638	575	362	156	47	10
6.หนองบัวลำภู	309	124	106	3	15	-
7.สระแก้ว	351	341	87	251	3	-
8.อุทัยธานี	1,151	788	674	108	6	-
9.ระนอง	341	260	156	72	22	10
10.นราธิวาส	282	228	108	96	20	4
11.ยะลา	313	301	151	138	7	5
12.ปัตตานี	291	70	32	37	1	-
13.สตูล	405	1	1	-	-	-
14.สมุทรสาคร	259	118	1	117	-	-
15.ยโสธร	543	430	320	80	28	2
16.พังงา	280	145	108	22	13	2
17.ตราด	184	2	2	-	-	-
18.แพร่	325	-	-	-	-	-
19.สงขลา	136	8	2	6	-	-
20.น่าน	491	3	-	3	-	-

จากตารางที่ 7 ผู้ผ่านหลักสูตรฝึกอบรมที่ตอบคำถามข้อนี้ จำนวน 3,597 คน จากผู้ตอบทั้งหมด 8,097 คน คิดเป็นร้อยละ 44.42 ของผู้ตอบแบบสอบถามทั้งหมด พบว่า ส่วนใหญ่มีสถานภาพสมรสแล้ว จำนวน 2,177 คน คิดเป็นร้อยละ 60.52 รองลงมาคือสถานภาพโสด จำนวน 1,222 คน คิดเป็นร้อยละ 33.97 และสถานภาพหม้าย จำนวน 164 คน คิดเป็นร้อยละ 4.56 ตามลำดับ

**แผนภูมิที่ 3** ร้อยละของของผู้ผ่านหลักสูตรฝึกอบรม ปีงบประมาณ พ.ศ. 2562 จำแนกตามสถานภาพสมรส



ตารางที่ 8 จำนวนและร้อยละของผู้ผ่านหลักสูตรฝึกอบรม ปีงบประมาณ พ.ศ. 2562 จำแนกตามหลักสูตรที่เข้ารับการอบรม

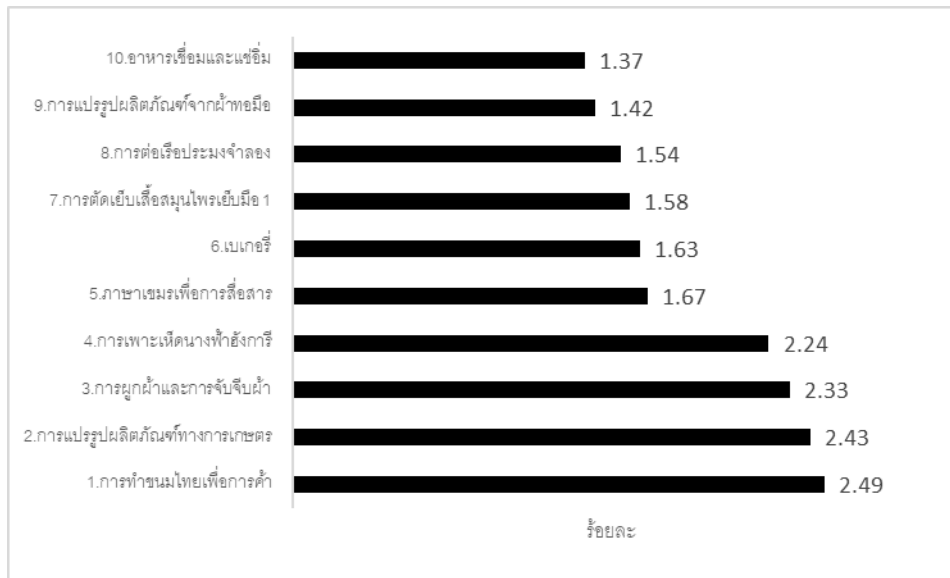
วิทยาลัยชุมชน	จำนวนผู้ตอบแบบสอบถามทั้งหมด	จำนวนผู้ตอบแบบสอบถามข้อนี้	หลักสูตรที่เข้ารับการฝึกอบรม										
			1.การทำขนมไทยเพื่อการค้า	2.การแปรรูปผลิตภัณฑ์ทางการเกษตร	3.การผูกผ้าและการจับจีบผ้า	4.การเพาะเห็ดนางฟ้าชั่งกิโล	5.ภาษาเขมรเพื่อการสื่อสาร	6.เบเกอรี่	7.การตัดเย็บเสื้อคลุมไนพรีเย็บมือ 1	8.การต่อเรือประมงจำลอง	9.การแปรรูปผลิตภัณฑ์จากผ้าทอมือ	10.อาหารเชื่อมและแช่แข็ง	11.อื่นๆ
	8,097	8,097	202	197	189	181	135	132	128	125	115	111	6,582
ร้อยละ		100.00	2.49	2.43	2.33	2.24	1.67	1.63	1.58	1.54	1.42	1.37	81.29
1 แม่ฮ่องสอน	337	337	-	-	-	-	-	-	-	-	-	-	337
2.พิจิตร	578	578	-	-	-	-	-	-	-	-	-	27	551
3.ตาก	425	425	-	-	-	-	-	-	-	-	-	-	425
4.บุรีรัมย์	458	458	202	-	189	-	-	-	-	-	-	-	67
5.มุกดาหาร	638	638	-	-	-	-	-	-	-	-	115	-	523
6.หนองบัวลำภู	309	309	-	-	-	-	-	-	128	-	-	-	181
7.สระแก้ว	351	351	-	36	-	-	135	-	-	-	-	-	180
8.อุทัยธานี	1,151	1,151	-	161	-	-	-	-	-	-	-	84	906
9.ระนอง	341	341	-	-	-	-	-	-	-	-	-	-	341
10.นราธิวาส	282	282	-	-	-	-	-	-	-	-	-	-	282
11.ยะลา	313	313	-	-	-	-	-	-	-	-	-	-	313
12.ปัตตานี	291	291	-	-	-	-	-	-	-	-	-	-	291
13.สตูล	405	405	-	-	-	-	-	-	-	-	-	-	405



วิทยาลัยชุมชน	จำนวนผู้ตอบแบบสอบถามทั้งหมด	จำนวนผู้ตอบแบบสอบถามข้อนี้	หลักสูตรที่เข้ารับการฝึกอบรม										
			1.การทำขนมไทยเพื่อการค้า	2.การแปรรูปผลิตภัณฑ์ทางการเกษตร	3.การผูกผ้าและการจับจีบผ้า	4.การเพาะเห็ดนางฟ้า	5.ภาษาเขมรเพื่อการสื่อสาร	6.เบเกอรี่	7.การตัดเย็บเสื้อคลุมไนพอร์เย็บมือ 1	8.การต่อเรือประมงจำลอง	9.การแปรรูปผลิตภัณฑ์จากผ้าทอมือ	10.อาหารเชื่อมและแฉิม	11.อื่นๆ
	8,097	8,097	202	197	189	181	135	132	128	125	115	111	6,582
ร้อยละ		100.00	2.49	2.43	2.33	2.24	1.67	1.63	1.58	1.54	1.42	1.37	81.29
14.สมุทรสาคร	259	259	-	-	-	-	-	-	-	125	-	-	134
15.ยโสธร	543	543	-	-	-	-	-	-	-	-	-	-	543
16.พังงา	280	280	-	-	-	-	-	-	-	-	-	-	280
17.ตราด	184	184	-	-	-	-	-	-	-	-	-	-	184
18.แพร่	325	325	-	-	-	-	-	132	-	-	-	-	193
19.สงขลา	136	136	-	-	-	-	-	-	-	-	-	-	136
20.น่าน	491	491	-	-	-	181	-	-	-	-	-	-	310

จากตารางที่ 8 ผู้ผ่านหลักสูตรฝึกอบรมที่ตอบคำถามข้อนี้ จำนวน 8,097 คน พบว่า ส่วนใหญ่เข้ารับการอบรมหลักสูตรการทำขนมไทยเพื่อการค้า จำนวน 202 คน คิดเป็นร้อยละ 2.49 รองลงมาได้แก่การแปรรูปผลิตภัณฑ์ทางการเกษตร จำนวน 197 คน คิดเป็นร้อยละ 2.43 และการผูกผ้าและการจับจีบผ้า จำนวน 189 คน คิดเป็นร้อยละ 2.33 ตามลำดับ

แผนภูมิที่ 4 ร้อยละของผู้ผ่านหลักสูตรฝึกอบรม ปีงบประมาณ พ.ศ. 2562 จำแนกตามหลักสูตรที่เข้ารับการอบรม



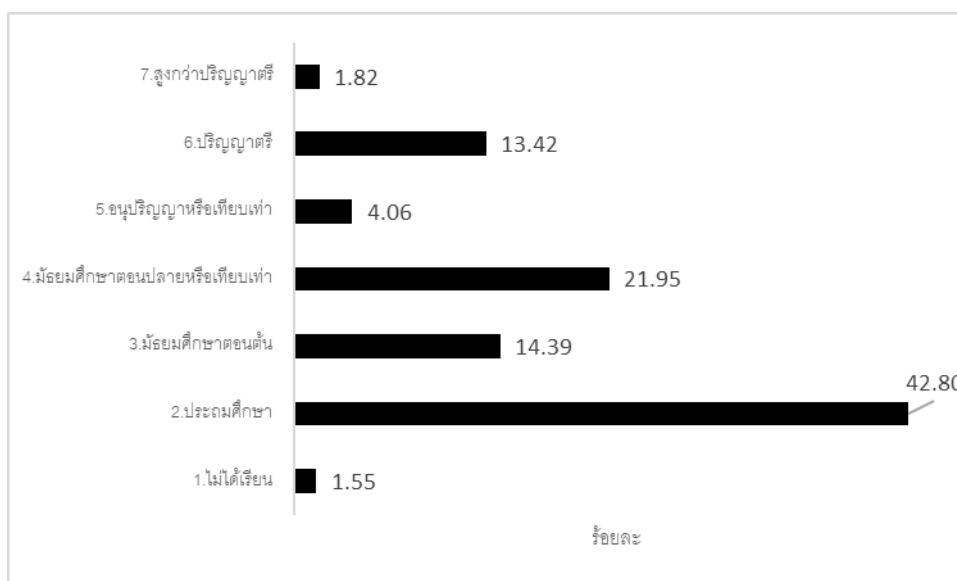
ตารางที่ 9 จำนวนและร้อยละของผู้ผ่านหลักสูตรฝึกอบรม ปีงบประมาณ พ.ศ. 2562 จำแนกตามวุฒิการศึกษา

วิทยาลัยชุมชน	จำนวนผู้ตอบแบบสอบถามทั้งหมด	จำนวนผู้ตอบแบบสอบถามข้อนี้	วุฒิการศึกษา						
			1.ไม่ได้เรียน	2.ประถมศึกษา	3.มัธยมศึกษาตอนต้น	4.มัธยมศึกษาตอนปลายหรือเทียบเท่า	5.อนุปริญญาหรือเทียบเท่า	6.ปริญญาตรี	7.สูงกว่าปริญญาตรี
	8,097	7,976	124	3,414	1,148	1,751	324	1,070	145
ร้อยละ		98.51	1.55	42.80	14.39	21.95	4.06	13.42	1.82
1.แม่ฮ่องสอน	337	262	7	72	29	89	22	41	2
2.พิจิตร	578	578	9	295	109	127	15	21	2
3.ตาก	425	410	19	114	82	138	13	33	11
4.บุรีรัมย์	458	458	3	288	76	61	4	25	1
5.มุกดาหาร	638	631	18	310	66	155	43	34	5
6.หนองบัวลำภู	309	306	0	262	1	1	0	34	8
7.สระแก้ว	351	346	0	0	19	238	1	87	1
8.อุทัยธานี	1,151	1,148	10	890	198	27	9	14	0
9.ระนอง	341	341	0	100	36	73	39	53	40
10.นราธิวาส	282	281	14	119	60	62	8	17	1

วิทยาลัยชุมชน	จำนวนผู้ตอบแบบสอบถามทั้งหมด	จำนวนผู้ตอบแบบสอบถามข้อนี้	วุฒิการศึกษา						
			1.ไม่ได้อ่าน	2.ประถมศึกษา	3.มัธยมศึกษาตอนต้น	4.มัธยมศึกษาตอนปลายหรือเทียบเท่า	5.อนุปริญญาหรือเทียบเท่า	6.ปริญญาตรี	7.สูงกว่าปริญญาตรี
	8,097	7,976	124	3,414	1,148	1,751	324	1,070	145
ร้อยละ		98.51	1.55	42.80	14.39	21.95	4.06	13.42	1.82
11.ยะลา	313	310	0	17	20	162	15	93	3
12.ปัตตานี	291	291	0	2	4	54	24	195	12
13.สตูล	405	403	9	125	63	120	27	51	8
14.สมุทรสาคร	259	259	0	164	61	0	0	34	0
15.ยโสธร	543	540	3	241	139	124	16	16	1
16.พังงา	280	280	1	92	42	101	14	28	2
17.ตราด	184	182	0	29	18	13	15	97	10
18.แพร่	325	325	0	5	25	61	36	161	37
19.สงขลา	136	136	0	58	17	48	10	3	0
20.น่าน	491	489	31	231	83	97	13	33	1

จากตารางที่ 9 ผู้ผ่านหลักสูตรฝึกอบรมที่ตอบคำถามข้อนี้ จำนวน 7,976 คน พบว่า ส่วนใหญ่สำเร็จการศึกษาในระดับประถมศึกษา จำนวน 3,414 คน คิดเป็นร้อยละ 42.80 รองลงมาได้แก่ระดับมัธยมศึกษาตอนปลายหรือเทียบเท่า จำนวน 1,751 คิดเป็นร้อยละ 21.95 และมัธยมศึกษาตอนต้น จำนวน 1,148 คน คิดเป็นร้อยละ 14.39 ตามลำดับ

แผนภูมิที่ 5 ร้อยละของผู้ผ่านหลักสูตรฝึกอบรม ปีงบประมาณ พ.ศ. 2562 จำแนกตามวุฒิการศึกษา

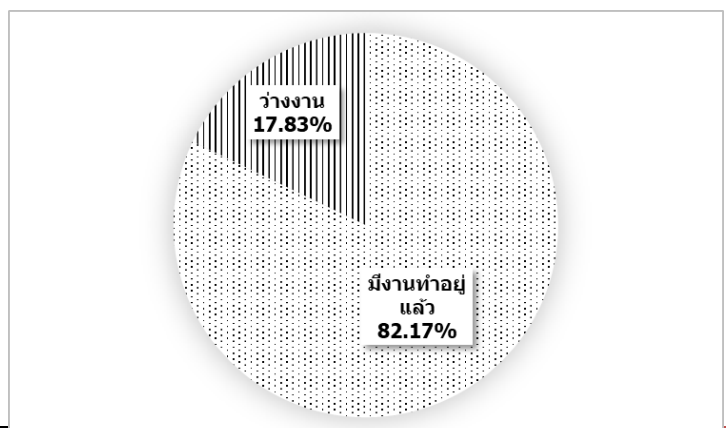


ตารางที่ 10 จำนวนและร้อยละของของผู้ผ่านหลักสูตรฝึกอบรม ปีงบประมาณ พ.ศ. 2562 จำแนกตาม การมีงานทำก่อนการฝึกอบรม

วิทยาลัยชุมชน	จำนวนผู้ตอบ แบบสอบถาม ทั้งหมด	จำนวนผู้ตอบ แบบสอบถาม ข้อนี้	ก่อนการอบรมมีงานทำหรือไม่	
			มีงานทำอยู่แล้ว	ว่างงาน
	8,097	8,097	6,653	1,444
ร้อยละ		100.00	82.17	17.83
1 แม่ฮ่องสอน	337	337	181	156
2.พิจิตร	578	578	503	75
3.ตาก	425	425	315	110
4.บุรีรัมย์	458	458	440	18
5.มุกดาหาร	638	638	454	184
6.หนองบัวลำภู	309	309	189	120
7.สระแก้ว	351	351	300	51
8.อุทัยธานี	1,151	1,151	1,106	45
9.ระนอง	341	341	259	82
10.นราธิวาส	282	282	120	162
11.ยะลา	313	313	251	62
12.ปัตตานี	291	291	233	58
13.สตูล	405	405	335	70
14.สมุทรสาคร	259	259	259	0
15.ยโสธร	543	543	525	18
16.พังงา	280	280	213	67
17.ตราด	184	184	164	20
18.แพร่	325	325	216	109
19.สงขลา	136	136	133	3
20.น่าน	491	491	457	34

จากตารางที่ 10 ผู้ผ่านหลักสูตรฝึกอบรมที่ตอบคำถามข้อนี้ จำนวน 8,097 คน พบว่า ส่วนใหญ่มีงานทำอยู่แล้วก่อนอบรม จำนวน 6,653 คน คิดเป็นร้อยละ 82.17 และว่างงาน จำนวน 1,444 คน คิดเป็นร้อยละ 17.83

แผนภูมิที่ 6 ร้อยละของ  
ผู้ผ่านหลักสูตรฝึกอบรม  
ปีงบประมาณ พ.ศ. 2562  
จำแนกตามภาวะการมีงานทำ  
ก่อนการฝึกอบรม

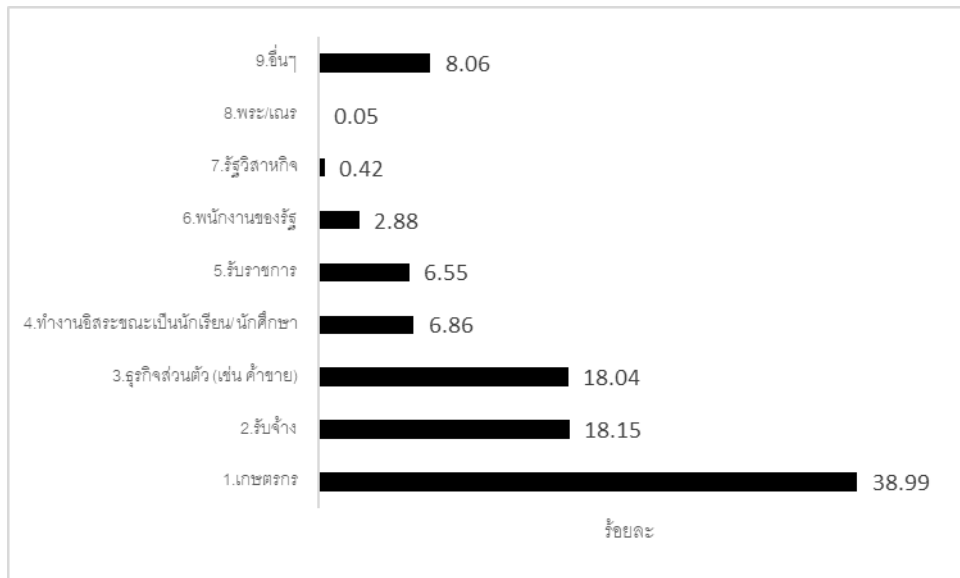


ตารางที่ 11 จำนวนและร้อยละของของผู้ผ่านหลักสูตรฝึกอบรมเมื่อสิ้นสุดการฝึกอบรม ปีงบประมาณ พ.ศ. 2562 จำแนกตามอาชีพ จากผู้ที่ระบุว่ามียางานทำอยู่แล้วก่อนอบรม

วิทยาลัยชุมชน	จำนวนผู้ตอบแบบสอบถามที่มียางานทำก่อนอบรม	จำนวนผู้ตอบแบบสอบถามข้อนี้	อาชีพ								
			1.เกษตรกร	2.รับจ้าง	3.ธุรกิจส่วนตัว (เช่น ค้าขาย)	4.ทำงานอิสระขณะเป็นนักเรียน/ นักศึกษา	5.รับราชการ	6.พนักงานของรัฐ	7.รัฐวิสาหกิจ	8.พระ/เณร	9.อื่นๆ
	6,653	6,591	2,570	1,196	1,189	452	432	190	28	3	531
ร้อยละ		99.07	38.99	18.15	18.04	6.86	6.55	2.88	0.42	0.05	8.06
1 แม่ฮ่องสอน	181	175	8	103	32	1	7	7	1	-	16
2.พิจิตร	503	494	240	66	42	92	-	5	-	2	47
3.ตาก	315	312	52	53	87	35	14	13	-	-	58
4.บุรีรัมย์	440	438	191	18	22	184	18	5	-	-	-
5.มุกดาหาร	454	451	239	89	46	28	5	8	4	-	32
6.หนองบัวลำภู	189	185	141	-	3	1	40	-	-	-	-
7.สระแก้ว	300	294	2	213	-	-	76	-	1	-	2
8.อุทัยธานี	1,106	1,102	629	104	347	1	9	4	7	1	-
9.ระนอง	259	259	49	59	104	-	34	12	-	-	1
10.นครราชสีมา	120	119	16	18	10	54	-	6	-	-	15
11.ยะลา	251	248	61	88	40	15	28	13	1	-	2
12.ปัตตานี	233	229	2	28	32	16	59	55	6	-	31
13.สตูล	335	332	141	98	47	-	7	6	5	-	28
14.สมุทรสาคร	259	259	19	44	1	-	-	-	-	-	195
15.ยโสธร	525	523	393	13	75	1	8	8	-	-	25
16.พังงา	213	211	36	13	114	13	8	8	-	-	19
17.ตราด	164	161	21	23	20	1	78	14	3	-	1
18.แพร่	216	216	4	21	108	5	36	8	-	-	34
19.สงขลา	133	133	68	46	11	-	1	1	-	-	6
20.น่าน	457	450	258	99	48	5	4	17	-	-	19

จากตารางที่ 11 ผู้ผ่านหลักสูตรฝึกอบรมที่ระบุว่ามียางานทำอยู่แล้ว ตอบคำถามข้อนี้ จำนวน 6,591 คน พบว่า ส่วนใหญ่ประกอบอาชีพเกษตรกร จำนวน 2,570 คน คิดเป็นร้อยละ 38.99 รองลงมาได้แก่ อาชีพรับจ้าง จำนวน 1,196 คน คิดเป็นร้อยละ 18.15 และธุรกิจส่วนตัว เช่น ค้าขาย จำนวน 1,189 คน คิดเป็นร้อยละ 18.04 ตามลำดับ

แผนภูมิที่ 7 ร้อยละของของผู้ผ่านหลักสูตรฝึกอบรม ปีงบประมาณ พ.ศ. 2562 จำแนกตามอาชีพ จากผู้ที่ระบุว่า มีงานทำอยู่แล้วก่อนอบรม



ตารางที่ 12 จำนวนและร้อยละของผู้ผ่านหลักสูตรฝึกอบรม ปีงบประมาณ พ.ศ. 2562 จำแนกตามรายได้ จากผู้ที่ระบุว่า มีงานทำก่อนอบรม

วิทยาลัยชุมชน	จำนวนผู้ตอบแบบสอบถามที่มีงานทำก่อนอบรม	จำนวนผู้ตอบแบบสอบถามข้อนี้	รายได้เฉลี่ยต่อเดือนก่อนการฝึกอบรม (บาท)		
			เฉลี่ย	สูงสุด	ต่ำสุด
ร้อยละ	6,653	5,067	9,028	100,000	200
1 แม่ฮ่องสอน	181	8	11,250	34,000	4,000
2.พิจิตร	503	295	5,862	16,000	400
3.ตาก	315	257	9,828	50,000	300
4.บุรีรัมย์	440	149	7,515	50,000	1,500
5.มุกดาหาร	454	396	5,882	70,000	500
6.หนองบัวลำภู	189	22	4,114	15,000	1,000
7.สระแก้ว	300	279	12,223	80,000	1,100
8.อุทัยธานี	1,106	1,101	4,315	12,000	2,000
9.ระนอง	259	255	11,898	70,000	500
10.นราธิวาส	120	50	6,635	23,000	2,000
11.ยะลา	251	246	8,952	30,000	500
12.ปัตตานี	233	198	14,837	50,000	3,000

วิทยาลัยชุมชน	จำนวนผู้ตอบแบบสอบถามที่มีงานทำก่อนอบรม	จำนวนผู้ตอบแบบสอบถามข้อนี้	รายได้เฉลี่ยต่อเดือนก่อนการฝึกอบรม (บาท)		
			เฉลี่ย	สูงสุด	ต่ำสุด
ร้อยละ	6,653	5,067	9,028	100,000	200
13.สตูล	335	287	5,255	31,000	1,600
14.สมุทรสาคร	259	114	6,640	12,000	3,500
15.ยโสธร	525	485	3,943	67,850	200
16.พังงา	213	198	8,293	50,000	1,500
17.ตราด	164	137	20,631	100,000	3,000
18.แพร่	216	169	20,754	100,000	2,500
19.สงขลา	133	130	6,054	15,000	3,000
20.น่าน	457	291	5,688	71,460	600

จากตารางที่ 12 ผู้ผ่านหลักสูตรฝึกอบรมที่ตอบคำถามข้อนี้ จำนวน 5,067 คน พบว่า ส่วนใหญ่มีรายได้เฉลี่ย/เดือนก่อนการฝึกอบรม 9,028 บาท โดยมีรายได้ต่ำสุด 200 บาท (อาชีพเกษตรกรเรียนที่วิทยาลัยชุมชนสมุทรสาคร) และ สูงสุด 100,000 บาท (อาชีพรัฐวิสาหกิจเรียนที่วิทยาลัยชุมชนตราดและอาชีพธุรกิจส่วนตัวเรียนที่วิทยาลัยชุมชนแพร่)

**แผนภูมิที่ 8** ร้อยละของของผู้ผ่านหลักสูตรฝึกอบรม ปีงบประมาณ พ.ศ. 2562 จำแนกตามรายได้เฉลี่ย จากผู้ที่ระบุว่าม้งานทำอยู่แล้วก่อนอบรม



ตารางที่ 13 จำนวนและร้อยละของของผู้ผ่านหลักสูตรฝึกอบรม ปีงบประมาณ พ.ศ. 2562 จำแนกตาม  
จุดมุ่งหมายก่อนเข้ารับการอบรมในหลักสูตรนี้

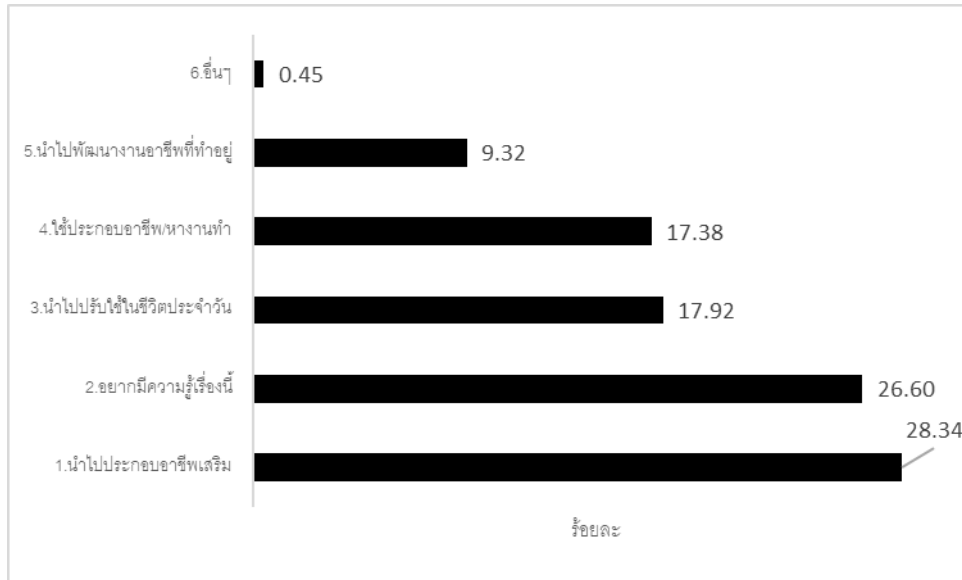
วิทยาลัยชุมชน	จำนวนผู้ตอบ แบบสอบถาม ทั้งหมด	จำนวนผู้ตอบ แบบสอบถาม ข้อนี้	จุดมุ่งหมายก่อนเข้ารับการฝึกอบรม					
			1.นำไปประกอบอาชีพเสริม	2.อยากมีความรู้เรื่องนี้	3.นำไปปรับใช้ในชีวิตประจำวัน	4.ใช้ประกอบอาชีพ/ทางานทำ	5.นำไปพัฒนางานอาชีพที่ทำอยู่	6.อื่นๆ
	8,097	7,965	2,257	2,119	1,427	1,384	742	36
ร้อยละ		98.37	28.34	26.60	17.92	17.38	9.32	0.45
1 แม่ฮ่องสอน	337	336	139	52	81	38	22	4
2.พิจิตร	578	569	172	139	60	172	24	2
3.ตาก	425	413	75	154	105	45	32	2
4.บุรีรัมย์	458	455	62	319	49	17	8	-
5.มุกดาหาร	638	623	182	132	152	84	72	1
6.หนองบัวลำภู	309	303	85	92	40	54	32	-
7.สระแก้ว	351	333	69	2	61	109	92	-
8.อุทัยธานี	1,151	1,137	171	380	346	148	92	-
9.ระนอง	341	338	125	10	36	76	91	-
10.นราธิวาส	282	281	32	94	6	148	1	-
11.ยะลา	313	308	234	-	4	65	5	-
12.ปัตตานี	291	285	128	56	50	38	12	1
13.สตูล	405	404	182	1	88	133	-	-
14.สมุทรสาคร	259	259	11	131	3	80	34	-
15.ยโสธร	543	521	213	105	130	25	46	2
16.พังงา	280	277	52	98	12	72	43	-
17.ตราด	184	177	35	103	6	4	28	1
18.แพร่	325	324	122	62	51	36	51	2
19.สงขลา	136	135	14	57	55	1	8	-
20.น่าน	491	487	154	132	92	39	49	21

จากตารางที่ 13 ผู้ผ่านหลักสูตรฝึกอบรมที่ตอบคำถามข้อนี้ จำนวน 7,965 คน จากผู้ตอบทั้งหมด 8,097 คน คิดเป็นร้อยละ 98.37 ของผู้ตอบแบบสอบถามทั้งหมด พบว่า ส่วนใหญ่มีจุดมุ่งหมายก่อนเข้ารับการอบรมในหลักสูตรนี้คือนำความรู้ไปประกอบอาชีพเสริม จำนวน 2,257 คน คิดเป็นร้อยละ 28.34



รองลงมาคืออยากมีความรู้เรื่องนี้ จำนวน 2,119 คน คิดเป็นร้อยละ 26.60 และนำไปปรับใช้ในชีวิตประจำวัน จำนวน 1,427 คน คิดเป็นร้อยละ 17.92 ตามลำดับ

**แผนภูมิที่ 9** ร้อยละของของผู้ผ่านหลักสูตรฝึกอบรม ปีงบประมาณ พ.ศ. 2562 จำแนกตามจุดมุ่งหมายก่อนเข้ารับการอบรม



**ตอนที่ 2** ผลของการฝึกอบรมเมื่อสิ้นสุดการอบรม

**ตารางที่ 14** จำนวนและร้อยละของของผู้ผ่านหลักสูตรฝึกอบรม ปีงบประมาณ พ.ศ. 2562 จำแนกตามการนำความรู้และทักษะที่ได้รับจากการฝึกอบรมครั้งนี้ไปใช้ประโยชน์ (เลือกได้มากกว่า 1 ข้อ)

วิทยาลัยชุมชน	จำนวนผู้ตอบแบบสอบถามทั้งหมด	จำนวนผู้ตอบแบบสอบถามข้อนี้ (ตอบได้มากกว่า 1 ข้อ)	การนำไปใช้ประโยชน์		
			1. นำความรู้ไปประกอบอาชีพและพัฒนางานที่ทำอยู่	2. ใช้ในชีวิตประจำวัน	3. อื่นๆ
	8,097	8,040	7,203	3,464	57
<b>ร้อยละ</b>		<b>99.30</b>	<b>89.59</b>	<b>43.08</b>	<b>0.71</b>
1. แม่ฮ่องสอน	337	336	326	293	-
2. พิจิตร	578	572	468	148	23
3. ตาก	425	424	306	270	-
4. บุรีรัมย์	458	458	299	261	-
5. มุกดาหาร	638	634	563	263	1
6. หนองบัวลำภู	309	303	251	109	-

วิทยาลัยชุมชน	จำนวนผู้ตอบแบบสอบถามทั้งหมด	จำนวนผู้ตอบแบบสอบถามข้อนี้ (ตอบได้มากกว่า 1 ข้อ)	การนำไปใช้ประโยชน์		
			1.นำความรู้ไปประกอบอาชีพและพัฒนาางานที่ทำอยู่	2.ใช้ในชีวิตประจำวัน	3.อื่นๆ
	8,097	8,040	7,203	3,464	57
ร้อยละ		99.30	89.59	43.08	0.71
7. สระแก้ว	351	349	349	95	1
8. อุทัยธานี	1,151	1,148	1,141	348	9
9. ระนอง	341	341	339	201	-
10. นราธิวาส	282	279	239	107	-
11. ยะลา	313	311	309	89	-
12. ปัตตานี	291	290	278	185	1
13. สตูล	405	400	344	89	-
14. สมุทรสาคร	259	259	259	34	-
15. ยโสธร	543	535	500	364	1
16. พังงา	280	274	238	76	-
17. ตรารด	184	183	176	51	-
18. แพร่	325	325	298	146	6
19. สงขลา	136	134	116	118	-
20. น่าน	491	485	404	217	15

จากตารางที่ 14 ผู้ผ่านหลักสูตรฝึกอบรมที่ตอบคำถามข้อนี้ จำนวน 8,040 คน จากผู้ตอบทั้งหมด 8,097 คน คิดเป็นร้อยละ 99.30 ของผู้ตอบแบบสอบถามทั้งหมด พบว่า ผู้ผ่านการฝึกอบรมมีการนำความรู้ไปประกอบอาชีพและพัฒนาางานที่ทำอยู่ จำนวน 7,203 คน คิดเป็นร้อยละ 89.59 รองลงมาคือสามารถนำไปใช้ในชีวิตประจำวัน จำนวน 3,464 คน คิดเป็นร้อยละ 43.08 และอื่น ๆ จำนวน 57 คน คิดเป็นร้อยละ 0.71 ตามลำดับ

แผนภูมิที่ 10 ร้อยละของของผู้ผ่านหลักสูตรฝึกอบรม ปีงบประมาณ พ.ศ. 2562 จำแนกตามการนำความรู้และทักษะที่ได้รับจากการฝึกอบรมครั้งนี้ไปใช้ประโยชน์

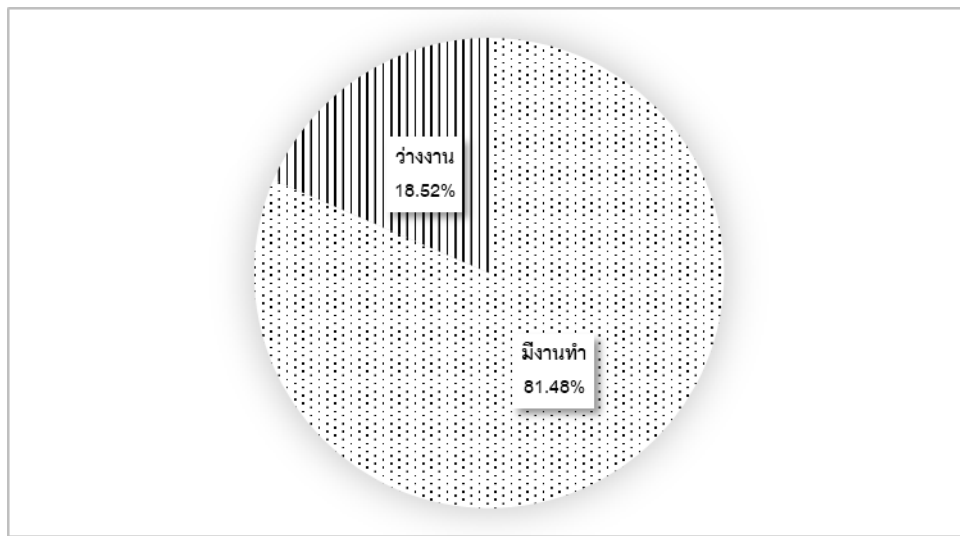


ตารางที่ 15 จำนวนและร้อยละของของผู้ผ่านหลักสูตรฝึกอบรม ปีงบประมาณ พ.ศ. 2562 จำแนกตามการมีงานทำหลังการฝึกอบรม

วิทยาลัยชุมชน	จำนวนผู้ตอบแบบสอบถามทั้งหมด	จำนวนผู้ตอบแบบสอบถามข้อนี้	หลังอบรมมีงานทำหรือไม่	
			มีงานทำ	ว่างงาน
	8,097	8,051	6,560	1,491
ร้อยละ		99.43	81.48	18.52
1. แม่ฮ่องสอน	337	333	180	153
2. พิจิตร	578	575	475	100
3. ตาก	425	422	367	55
4. บุรีรัมย์	458	458	432	26
5. มุกดาหาร	638	625	440	185
6. หนองบัวลำภู	309	307	186	121
7. สระแก้ว	351	347	299	48
8. อุทัยธานี	1,151	1,151	1,110	41
9. ระนอง	341	340	285	55
10. นราธิวาส	282	280	91	189
11. ยะลา	313	312	258	54
12. ปัตตานี	291	290	234	56
13. สตูล	405	404	339	65
14. สมุทรสาคร	259	259	125	134
15. ยโสธร	543	543	509	34
16. พังงา	280	275	214	61
17. ตรารด	184	183	173	10
18. แพร่	325	325	271	54
19. สงขลา	136	134	130	4
20. น่าน	491	488	442	46

จากตารางที่ 15 ผู้ผ่านหลักสูตรฝึกอบรมที่ตอบคำถามข้อนี้ จำนวน 8,051 คน จากผู้ตอบทั้งหมด 8,097 คน คิดเป็นร้อยละ 99.43 ของผู้ตอบแบบสอบถามทั้งหมด พบว่า ส่วนใหญ่ผู้ผ่านการฝึกอบรมมีงานทำหลังอบรม จำนวน 6,560 คน คิดเป็นร้อยละ 81.48 และว่างงาน จำนวน 1,491 คน คิดเป็นร้อยละ 18.52

แผนภูมิที่ 11 ร้อยละของของผู้ผ่านหลักสูตรฝึกอบรม ปีงบประมาณ พ.ศ. 2562 จำแนกตามการมีงานทำหลังการฝึกอบรม



ตารางที่ 16 จำนวนและร้อยละของของผู้ผ่านหลักสูตรฝึกอบรม ปีงบประมาณ พ.ศ. 2562 จำแนกตามรายได้เฉลี่ยต่อเดือนหลังการฝึกอบรม

วิทยาลัยชุมชน	จำนวนผู้ตอบแบบสอบถามที่มีงานทำหลังอบรม	จำนวนผู้ตอบแบบสอบถามข้อนี้	รายได้เฉลี่ยต่อเดือนหลังการฝึกอบรม (บาท)		
			เฉลี่ย	สูงสุด	ต่ำสุด
ร้อยละ	6,560	4,120	8,450	100,000	300
1 แม่ฮ่องสอน	180	-	-	-	-
2.พิจิตร	475	256	6,417	50,000	400
3.ตาก	367	277	8,800	50,000	300
4.บุรีรัมย์	432	33	11,985	50,000	1,500
5.มุกดาหาร	440	341	6,328	70,000	500
6.หนองบัวลำภู	186	9	4,389	5,000	4,000
7.สระแก้ว	299	-	-	-	-
8.อุทัยธานี	1,110	1,086	4,301	12,000	2,000
9.ระนอง	285	283	11,378	70,000	500
10.นราธิวาส	91	75	6,154	23,000	1,000
11.ยะลา	258	236	8,871	30,000	500
12.ปัตตานี	234	186	14,785	50,000	4,500
13.สตูล	339	291	5,694	31,800	2,000
14.สมุทรสาคร	125	94	12,000	12,000	12,000
15.ยโสธร	509	443	4,480	67,850	300

วิทยาลัยชุมชน	จำนวนผู้ตอบแบบสอบถามที่มีงานทำหลังจบกรม	จำนวนผู้ตอบแบบสอบถามข้อนี้	รายได้เฉลี่ยต่อเดือนหลังการฝึกอบรม (บาท)		
			เฉลี่ย	สูงสุด	ต่ำสุด
ร้อยละ	6,560	4,120	8,450	100,000	300
16.พังงา	214	186	8,444	50,000	2,000
17.ตราด	173	12	8,333	25,000	3,000
18.แพร่	271	179	15,765	100,000	2,500
19.สงขลา	130	115	5,678	15,000	3,000
20.น่าน	442	18	8,306	20,000	3,000

จากตารางที่ 16 ผู้ผ่านหลักสูตรฝึกอบรมที่ตอบคำถามข้อนี้ จำนวน 4,120 คน พบว่า ส่วนใหญ่มีรายได้เฉลี่ย/เดือนหลังการฝึกอบรม 8,450 บาท โดยมีรายได้ต่ำสุด 300 บาท (อาชีพรับจ้างเรียนที่วิทยาลัยชุมชนตาก และอาชีพเกษตรกรเรียนที่วิทยาลัยชุมชนยโสธร) และ สูงสุด 100,000 บาท (อาชีพธุรกิจส่วนตัวเรียนที่วิทยาลัยชุมชนแพร่)

**แผนภูมิที่ 12** ร้อยละของของผู้ผ่านหลักสูตรฝึกอบรม ปีงบประมาณ พ.ศ. 2562 จำแนกตามรายได้เฉลี่ยต่อเดือนหลังการฝึกอบรม

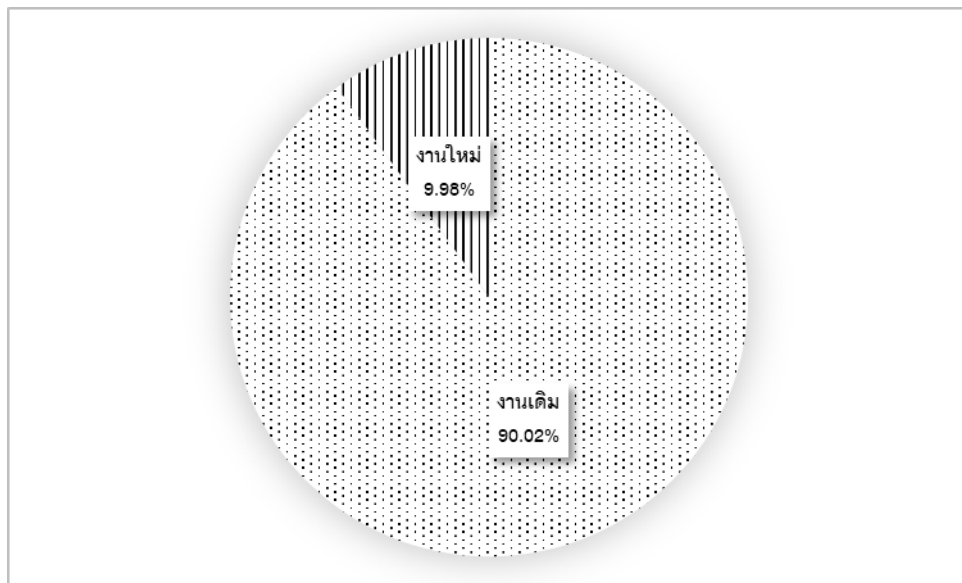


ตารางที่ 17 จำนวนและร้อยละของของผู้ผ่านหลักสูตรฝึกอบรม ปีงบประมาณ พ.ศ. 2562 จำแนกตามงานที่ทำหลังการอบรมเป็นงานเดิมหรืองานใหม่

วิทยาลัยชุมชน	จำนวนผู้ตอบแบบสอบถามที่มีงานทำหลังอบรม	จำนวนผู้ตอบแบบสอบถามข้อนี้	งานที่ท่านทำเป็นงานเดิมหรืองานใหม่	
			งานเดิม	งานใหม่
	6,560	6,354	5,720	634
ร้อยละ		96.86	90.02	9.98
1. แม่ฮ่องสอน	180	177	175	2
2. พิจิตร	475	467	346	121
3. ตาก	367	354	242	112
4. บุรีรัมย์	432	431	428	3
5. มุกดาหาร	440	428	400	28
6. หนองบัวลำภู	186	182	69	113
7. สระแก้ว	299	285	279	6
8. อุทัยธานี	1,110	1,076	1,072	4
9. ระนอง	285	284	247	37
10. นครราชสีมา	91	85	41	44
11. ยะลา	258	205	196	9
12. ปัตตานี	234	233	213	20
13. สตูล	339	326	320	6
14. สมุทรสาคร	125	125	114	11
15. ยโสธร	509	496	488	8
16. พังงา	214	206	190	16
17. ตราด	173	167	155	12
18. แพร่	271	268	198	70
19. สงขลา	130	118	118	-
20. น่าน	442	441	429	12

จากตารางที่ 17 ผู้ผ่านหลักสูตรฝึกอบรมที่ตอบคำถามข้อนี้ จำนวน 6,354 คน จากผู้ตอบทั้งหมด 6,560 คน คิดเป็นร้อยละ 96.86 ของผู้ตอบแบบสอบถามทั้งหมด พบว่า งานที่ทำของผู้ผ่านหลักสูตรฝึกอบรมส่วนใหญ่เป็นงานเดิม จำนวน 5,720 คน คิดเป็นร้อยละ 90.02 ส่วนงานใหม่มีจำนวน 634 คน คิดเป็นร้อยละ 9.98

แผนภูมิที่ 13 ร้อยละของของผู้ผ่านหลักสูตรฝึกอบรม ปีงบประมาณ พ.ศ. 2562 จำแนกตามงานที่ทำหลังการอบรมเป็นงานเดิมหรืองานใหม่



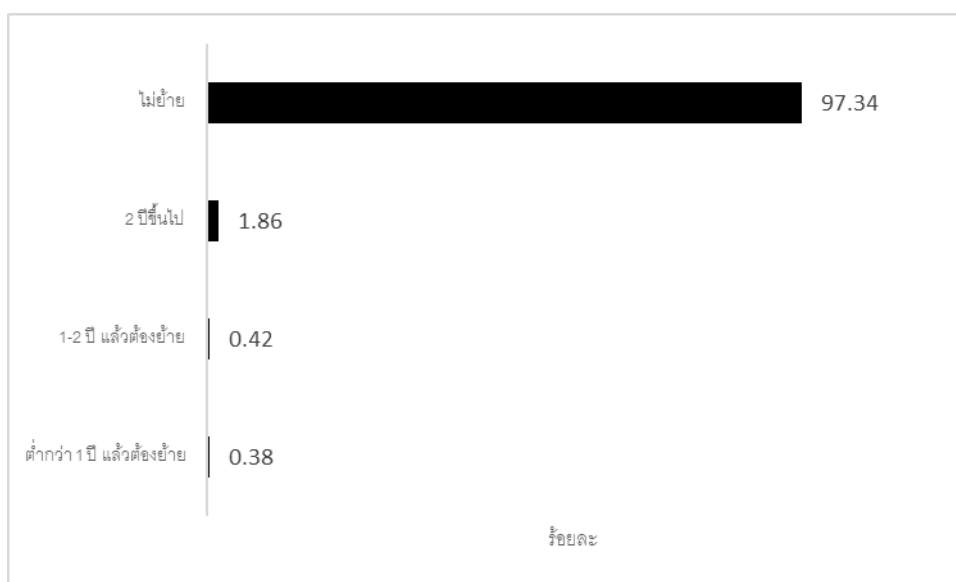
ตารางที่ 18 จำนวนและร้อยละของผู้ผ่านหลักสูตรฝึกอบรม ปีงบประมาณ พ.ศ. 2562 จำแนกตามระยะเวลาในการอยู่ในชุมชนหลังจากผ่านการฝึกอบรม

วิทยาลัยชุมชน	จำนวนผู้ตอบแบบสอบถามทั้งหมด	จำนวนผู้ตอบแบบสอบถามข้อนี้	ยังคงอยู่ในชุมชนเดิมนานเท่าใดหลังผ่านการฝึกอบรม			
			ต่ำกว่า 1 ปีแล้วต้องย้าย	1-2 ปีแล้วต้องย้าย	2 ปีขึ้นไป	ไม่ย้าย
	8,097	7,894	30	33	147	7,684
<b>ร้อยละ</b>		<b>97.49</b>	<b>0.38</b>	<b>0.42</b>	<b>1.86</b>	<b>97.34</b>
1.แม่ฮ่องสอน	337	331	-	1	1	329
2.พิจิตร	578	562	8	12	29	513
3.ตาก	425	386	1	5	6	374
4.บุรีรัมย์	458	454	4	-	-	450
5.มุกดาหาร	638	627	3	2	8	614
6.หนองบัวลำภู	309	302	-	-	-	302
7.สระแก้ว	351	301	-	-	-	301
8.อุทัยธานี	1,151	1,124	-	-	-	1,124
9.ระนอง	341	339	-	-	-	339
10.นราธิวาส	282	280	-	-	-	280
11.ยะลา	313	311	-	-	3	308
12.ปัตตานี	291	288	5	7	10	266
13.สตูล	405	401	-	-	8	393

วิทยาลัยชุมชน	จำนวนผู้ตอบแบบสอบถามทั้งหมด	จำนวนผู้ตอบแบบสอบถามข้อนี้	ยังคงอยู่ในชุมชนเดิมนานเท่าใดหลังผ่านการฝึกอบรม			
			ต่ำกว่า 1 ปีแล้วต้องย้าย	1-2 ปีแล้วต้องย้าย	2 ปีขึ้นไป	ไม่ย้าย
	8,097	7,894	30	33	147	7,684
ร้อยละ		97.49	0.38	0.42	1.86	97.34
14.สมุทรสาคร	259	259	-	-	-	259
15.ยโสธร	543	539	4	-	1	534
16.พังงา	280	275	1	5	78	191
17.ตราด	184	182	-	-	2	180
18.แพร่	325	315	-	-	-	315
19.สงขลา	136	134	-	-	-	134
20.น่าน	491	484	4	1	1	478

จากตารางที่ 18 ผู้ผ่านหลักสูตรฝึกอบรมที่ตอบคำถามข้อนี้ จำนวน 7,894 คน จากผู้ตอบทั้งหมด 8,097 คน คิดเป็นร้อยละ 97.49 ของผู้ตอบแบบสอบถามทั้งหมด พบว่า ผู้ผ่านการฝึกอบรมส่วนใหญ่ไม่ย้ายภูมิลำเนาเพื่อไปประกอบอาชีพหลังจากฝึกอบรมแล้ว จำนวน 7,684 คน คิดเป็นร้อยละ 97.34 รองลงมาคือ 2 ปีขึ้นไป จำนวน 147 คน คิดเป็นร้อยละ 1.86 และ 1-2 ปีแล้วต้องย้าย จำนวน 33 คน คิดเป็นร้อยละ 0.42 ตามลำดับ

แผนภูมิที่ 14 ร้อยละของของผู้ผ่านหลักสูตรฝึกอบรม ปีงบประมาณ พ.ศ. 2562 จำแนกตามระยะเวลาในการอยู่ในชุมชนหลังจากผ่านการฝึกอบรม



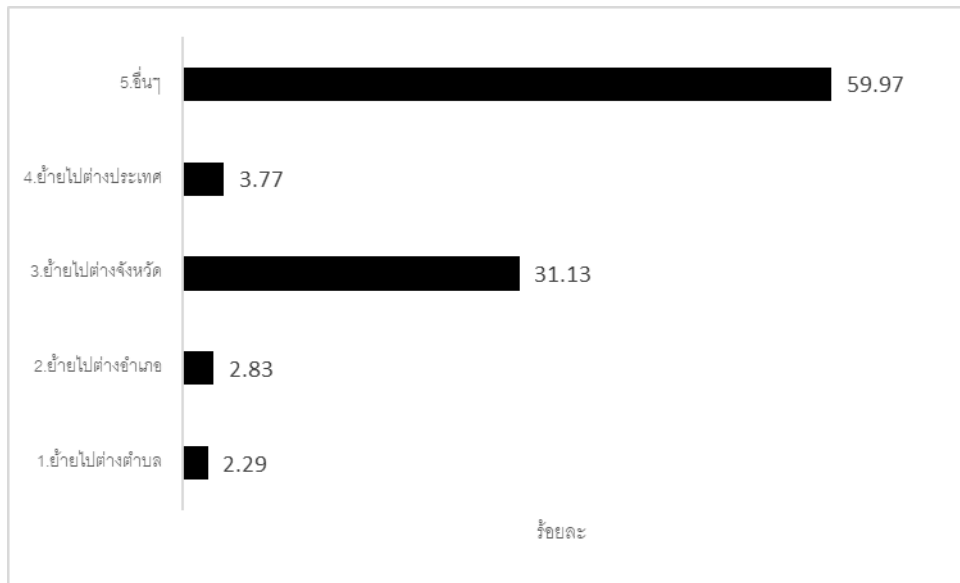


ตารางที่ 19 จำนวนและร้อยละของของผู้ผ่านหลักสูตรฝึกอบรม ปีงบประมาณ พ.ศ. 2562 จำแนกตามแหล่งที่ย้ายไป

วิทยาลัยชุมชน	จำนวนผู้ตอบแบบสอบถามทั้งหมด	จำนวนผู้ตอบแบบสอบถามข้อนี้	ย้ายไปไหน				
			1.ย้ายไปต่างตำบล	2.ย้ายไปต่างอำเภอ	3.ย้ายไปต่างจังหวัด	4.ย้ายไปต่างประเทศ	5.อื่นๆ
	8,097	742	17	21	231	28	445
ร้อยละ		9.16	2.29	2.83	31.13	3.77	59.97
1.แม่ฮ่องสอน	337	4	-	-	1	3	-
2.พิจิตร	578	270	4	8	99	10	149
3.ตาก	425	21	-	2	16	-	3
4.บุรีรัมย์	458	9	-	-	4	4	1
5.มุกดาหาร	638	16	2	3	6	-	5
6.หนองบัวลำภู	309	3	1	1	-	1	-
7.สระแก้ว	351	19	1	1	-	1	16
8.อุทัยธานี	1,151	5	1	-	2	-	2
9.ระนอง	341	3	-	-	-	2	1
10.นราธิวาส	282	4	-	-	-	3	1
11.ยะลา	313	7	-	-	2	1	4
12.ปัตตานี	291	20	5	2	10	2	1
13.สตูล	405	-	-	-	-	-	-
14.สมุทรสาคร	259	258	-	-	-	-	258
15.ยโสธร	543	9	2	-	5	1	1
16.พังงา	280	86	-	4	80	-	2
17.ตราด	184	1	-	-	1	-	-
18.แพร่	325	1	-	-	-	-	1
19.สงขลา	136	-	-	-	-	-	-
20.น่าน	491	6	1	-	5	-	-

จากตารางที่ 19 ผู้ผ่านหลักสูตรฝึกอบรมที่ตอบคำถามข้อนี้ จำนวน 742 คน จากผู้ตอบทั้งหมด 9,164 คน คิดเป็นร้อยละ 9.16 ของผู้ตอบแบบสอบถามทั้งหมด พบว่า ผู้ผ่านการฝึกอบรมส่วนใหญ่ย้ายไปต่างจังหวัด จำนวน 231 คน คิดเป็นร้อยละ 31.13 รองลงมาคือ ย้ายไปต่างประเทศ จำนวน 28 คน คิดเป็นร้อยละ 3.77 และย้ายไปต่างอำเภอ จำนวน 21 คน คิดเป็นร้อยละ 2.83 ตามลำดับ

แผนภูมิที่ 15 ร้อยละของของผู้ผ่านหลักสูตรฝึกอบรม ปีงบประมาณ พ.ศ. 2562 จำแนกตามแหล่งที่ย้ายไป



ตารางที่ 20 จำนวนและร้อยละของของผู้ผ่านหลักสูตรฝึกอบรม ปีงบประมาณ พ.ศ. 2562 จำแนกตามความภูมิใจภายหลังผ่านการฝึกอบรมจากวิทยาลัยชุมชน

วิทยาลัยชุมชน	จำนวนผู้ตอบแบบสอบถามทั้งหมด	จำนวนผู้ตอบแบบสอบถามข้อนี้	ความภาคภูมิใจหลังฝึกอบรม			
			1. ทำให้มีเพื่อนและสังคมที่กว้างขึ้น เช่น เครือข่ายการทำงาน	2. การมีส่วนร่วม/ทำประโยชน์ให้ชุมชน	3. การสร้างชื่อเสียงให้กับวิทยาลัยชุมชนหรือชุมชน	4. ได้รับการยกย่องหรือได้รับรางวัลจากการทำประโยชน์โอกาสต่างๆ
	8,097	8,061	4,244	2,830	599	388
<b>ร้อยละ</b>		<b>99.56</b>	<b>52.65</b>	<b>35.11</b>	<b>7.43</b>	<b>4.81</b>
1. แม่ฮ่องสอน	337	335	335	-	-	-
2. พิจิตร	578	574	228	302	35	9
3. ตาก	425	423	318	97	-	8
4. บุรีรัมย์	458	458	200	249	6	3
5. มุกดาหาร	638	631	205	308	71	47
6. หนองบัวลำภู	309	309	128	64	99	18
7. สระแก้ว	351	345	243	101	1	-
8. อุทัยธานี	1,151	1,144	616	353	76	99
9. ระนอง	341	341	112	172	53	4
10. นราธิวาส	282	281	207	45	28	1
11. ยะลา	313	312	299	12	1	-
12. ปัตตานี	291	291	201	66	12	12

วิทยาลัยชุมชน	จำนวนผู้ตอบแบบสอบถามทั้งหมด	จำนวนผู้ตอบแบบสอบถามข้อนี้	ความภาคภูมิใจหลังฝึกอบรม			
			1.ทำให้มีเพื่อนและสังคมที่กว้างขึ้น เช่น เครือข่ายการทำงาน	2.การมีส่วนร่วม/ทำประโยชน์ให้ชุมชน	3.การสร้างชื่อเสียงให้กับวิทยาลัยชุมชนหรือชุมชน	4.ได้รับการยกย่องหรือได้รับรางวัลจากการทำประโยชน์โอกาสต่างๆ
	8,097	8,061	4,244	2,830	599	388
<b>ร้อยละ</b>		<b>99.56</b>	<b>52.65</b>	<b>35.11</b>	<b>7.43</b>	<b>4.81</b>
13.สตูล	405	404	235	169	-	-
14.สมุทรสาคร	259	259	143	14	7	95
15.ยโสธร	543	541	219	230	62	30
16.พังงา	280	280	96	111	55	18
17.ตราด	184	182	133	47	2	-
18.แพร่	325	325	154	53	75	43
19.สงขลา	136	136	23	111	2	-
20.น่าน	491	490	149	326	14	1

จากตารางที่ 20 ผู้ผ่านหลักสูตรฝึกอบรมที่ตอบคำถามข้อนี้ จำนวน 8,061 คน จากผู้ตอบทั้งหมด 8,097 คน คิดเป็นร้อยละ 99.56 ของผู้ตอบแบบสอบถามทั้งหมด พบว่า ผู้ผ่านการฝึกอบรมมีความภูมิใจภายหลังการฝึกอบรมจากวิทยาลัยชุมชน จำนวน 4,244 คน คิดเป็นร้อยละ 52.65 รองลงมาคือการมีส่วนร่วม/ทำประโยชน์ให้ชุมชน จำนวน 2,830 คน คิดเป็นร้อยละ 35.11 และการสร้างชื่อเสียงให้กับวิทยาลัยชุมชนหรือชุมชน จำนวน 599 คน คิดเป็นร้อยละ 7.43 ตามลำดับ

**แผนภูมิที่ 16** ร้อยละของของผู้ผ่านหลักสูตรฝึกอบรม ปีงบประมาณ พ.ศ. 2562 จำแนกตามความภูมิใจภายหลังผ่านการฝึกอบรมจากวิทยาลัยชุมชน



**ตอนที่ 3 ข้อเสนอแนะ**

ผู้ผ่านหลักสูตรฝึกอบรมของวิทยาลัยชุมชน ประจำปีงบประมาณ พ.ศ. 2562 มีข้อเสนอแนะดังต่อไปนี้

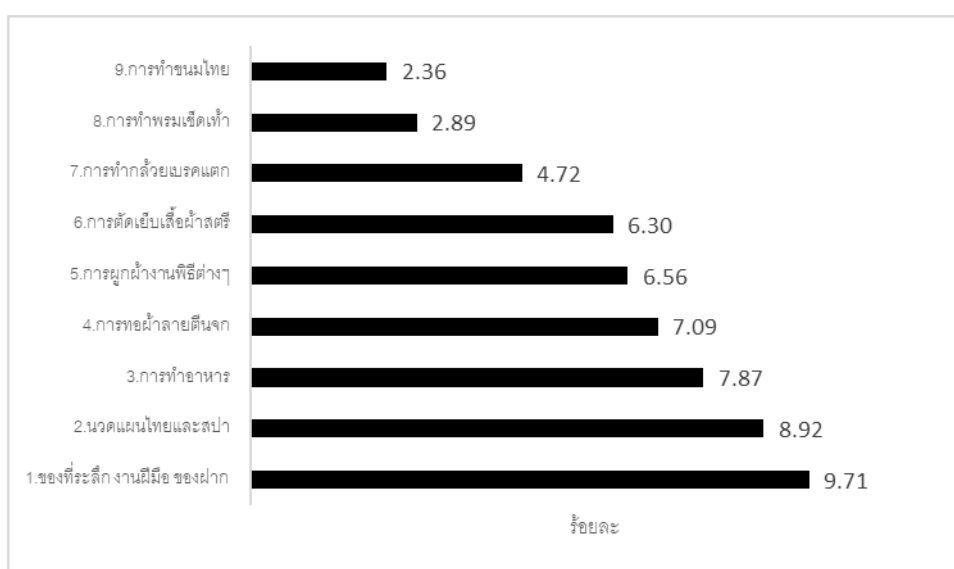
**ตารางที่ 21** จำนวนและร้อยละของของผู้ผ่านหลักสูตรฝึกอบรม ปีงบประมาณ พ.ศ. 2562 จำแนกตามความต้องการให้วิทยาลัยชุมชนจัดอบรมในเรื่องใดต่อไป

วิทยาลัยชุมชน	จำนวนผู้ตอบแบบสอบถามทั้งหมด	จำนวนผู้ตอบแบบสอบถามข้อนี้	อยากให้วิทยาลัยชุมชนจัดอบรมในเรื่องใดอีก									
			1.ของที่ระลึก งานฝีมือ ของฝาก	2.แนวคิดแผนไทยและสถาปัตยกรรม	3.การทำอาหาร	4.การทอผ้าลายตีนจก	5.การผูกผ้างานพิธีต่างๆ	6.การตัดเย็บเสื้อผ้าสตรี	7.การทำกล้ายเบรคแตก	8.การทำพรมเช็ดเท้า	9.การทำขนมไทย	10.อื่นๆ
	8,097	381	37	34	30	27	25	24	18	11	9	166
<b>ร้อยละ</b>		<b>4.71</b>	<b>9.71</b>	<b>8.92</b>	<b>7.87</b>	<b>7.09</b>	<b>6.56</b>	<b>6.30</b>	<b>4.72</b>	<b>2.89</b>	<b>2.36</b>	<b>43.57</b>
1 แม่ฮ่องสอน	337	4	-	-	-	-	-	-	-	-	-	4
2.พิจิตร	578	68	-	14	-	-	25	-	18	-	8	3
3.ตาก	425	3	-	-	-	-	-	-	-	-	-	3
4.บุรีรัมย์	458	7	-	-	1	-	-	-	-	-	-	6
5.มุกดาหาร	638	6	-	-	-	-	-	-	-	-	-	6
6.หนองบัวลำภู	309	1	-	-	-	-	-	-	-	-	-	1
7.สระแก้ว	351	-	-	-	-	-	-	-	-	-	-	-
8.อุทัยธานี	1,151	5	-	-	-	-	-	-	-	-	-	5
9.ระนอง	341	134	37	11	15	-	-	3	-	11	-	57
10.นราธิวาส	282	-	-	-	-	-	-	-	-	-	-	-
11.ยะลา	313	-	-	-	-	-	-	-	-	-	-	-
12.ปัตตานี	291	31	-	-	10	-	-	-	-	-	-	21
13.สตูล	405	-	-	-	-	-	-	-	-	-	-	-
14.สมุทรสาคร	259	-	-	-	-	-	-	-	-	-	-	-
15.ยโสธร	543	20	-	-	1	-	-	-	-	-	-	19
16.พังงา	280	-	-	-	-	-	-	-	-	-	-	-
17.ตราด	184	6	-	-	-	-	-	-	-	-	1	5
18.แพร่	325	-	-	-	-	-	-	-	-	-	-	-
19.สงขลา	136	48	-	6	-	-	-	21	-	-	-	21

วิทยาลัยชุมชน	จำนวนผู้ตอบแบบสอบถามทั้งหมด	จำนวนผู้ตอบแบบสอบถามข้อนี้	อยากให้วิทยาลัยชุมชนจัดอบรมในเรื่องใดอีก									
			1.ของที่ระลึก งานฝีมือ ของฝาก	2.นวดแผนไทยและสปา	3.การทำอาหาร	4.การทอผ้าลายตีนจก	5.การผูกผ้างานพิธีต่างๆ	6.การตัดเย็บเสื้อผ้าสตรี	7.การทำกล้วยเบรคแตก	8.การทำพรมเช็ดเท้า	9.การทำขนมไทย	10.อื่นๆ
	8,097	381	37	34	30	27	25	24	18	11	9	166
ร้อยละ		4.71	9.71	8.92	7.87	7.09	6.56	6.30	4.72	2.89	2.36	43.57
20.น่าน	491	48	-	3	3	27	-	-	-	-	-	15

จากตารางที่ 21 ผู้ผ่านหลักสูตรฝึกอบรมที่ตอบคำถามข้อนี้ จำนวน 381 คน จากผู้ตอบทั้งหมด 8,097 คน คิดเป็นร้อยละ 4.71 ของผู้ตอบแบบสอบถามทั้งหมด พบว่า ผู้ผ่านการฝึกอบรมส่วนใหญ่ต้องการให้วิทยาลัยชุมชนจัดอบรมในเรื่องของที่ระลึก งานฝีมือ ของฝาก จำนวน 37 คน คิดเป็นร้อยละ 9.71 รองลงมาคือนวดแผนไทยและสปา จำนวน 34 คน คิดเป็นร้อยละ 8.92 และการทำอาหาร จำนวน 30 คน คิดเป็นร้อยละ 7.87 ตามลำดับ

แผนภูมิที่ 17 ร้อยละของของผู้ผ่านหลักสูตรฝึกอบรม ปีงบประมาณ พ.ศ. 2562 จำแนกตามความต้องการให้วิทยาลัยชุมชนจัดอบรมในเรื่องใดต่อไป

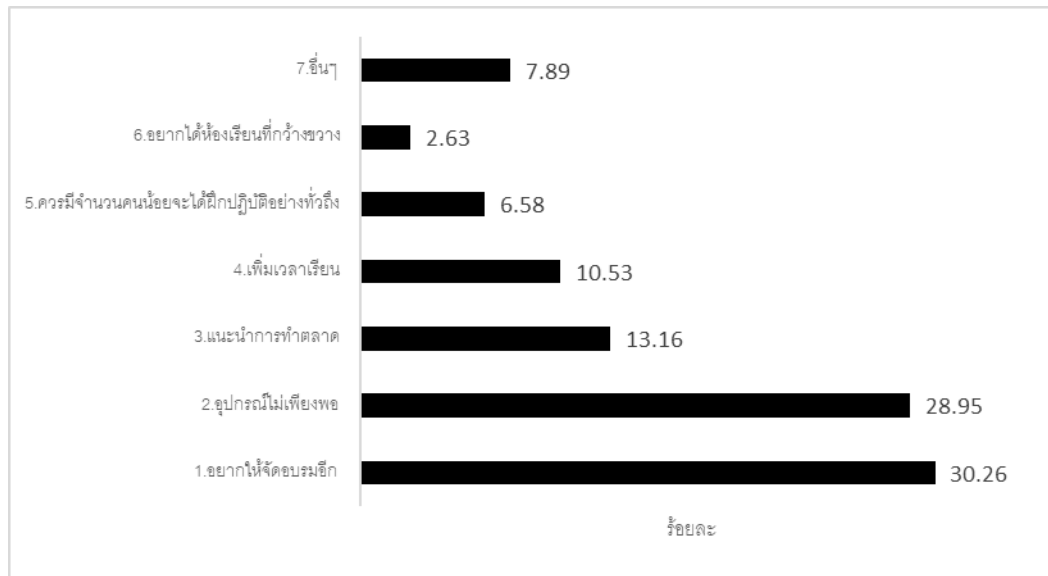


ตารางที่ 22 จำนวนและร้อยละของผู้ผ่านหลักสูตรฝึกอบรม ปีงบประมาณ พ.ศ. 2562 จำแนกตามข้อเสนอแนะอื่น

วิทยาลัยชุมชน	จำนวนผู้ตอบแบบสอบถามทั้งหมด	จำนวนผู้ตอบแบบสอบถามข้อนี้	ข้อเสนอแนะอื่น						
			1.อยากให้การจัดอบรมอีก	2.อุปกรณ์ไม่เพียงพอ	3.แนะนำการทำตลาด	4.เพิ่มเวลาเรียน	5.ควรมีจำนวนคนน้อยจะได้ฝึกปฏิบัติอย่างแท้จริง	6.อยากได้ห้องเรียนที่กว้างขวาง	7.อื่นๆ
	8,097	76	23	22	10	8	5	2	6
ร้อยละ		0.94	30.26	28.95	13.16	10.53	6.58	2.63	7.89
1 แม่ฮ่องสอน	337	-	-	-	-	-	-	-	-
2.พิจิตร	578	-	-	-	-	-	-	-	-
3.ตาก	425	-	-	-	-	-	-	-	-
4.บุรีรัมย์	458	-	-	-	-	-	-	-	-
5.มุกดาหาร	638	-	-	-	-	-	-	-	-
6.หนองบัวลำภู	309	-	-	-	-	-	-	-	-
7.สระแก้ว	351	-	-	-	-	-	-	-	-
8.อุทัยธานี	1,151	-	-	-	-	-	-	-	-
9.ระนอง	341	35	5	9	10	4	5	-	2
10.นราธิวาส	282	-	-	-	-	-	-	-	-
11.ยะลา	313	-	-	-	-	-	-	-	-
12.ปัตตานี	291	10	-	1	-	3	-	2	4
13.สตูล	405	-	-	-	-	-	-	-	-
14.สมุทรสาคร	259	-	-	-	-	-	-	-	-
15.ยโสธร	543	2	2	-	-	-	-	-	-
16.พังงา	280	-	-	-	-	-	-	-	-
17.ตราด	184	-	-	-	-	-	-	-	-
18.แพร่	325	-	-	-	-	-	-	-	-
19.สงขลา	136	13	-	12	-	1	-	-	-
20.น่าน	491	16	16	-	-	-	-	-	-

จากตารางที่ 22 ผู้ผ่านหลักสูตรฝึกอบรมที่ตอบคำถามข้อนี้ จำนวน 76 คน จากผู้ตอบทั้งหมด 8,097 คน คิดเป็นร้อยละ 0.94 ของผู้ตอบแบบสอบถามทั้งหมด พบว่า ผู้ผ่านการฝึกอบรมส่วนใหญ่มีข้อเสนอแนะว่าอยากให้มีการจัดอบรมอีก จำนวน 23 คน คิดเป็นร้อยละ 30.26 รองลงมาคืออุปกรณ์ไม่เพียงพอ จำนวน 22 คน คิดเป็นร้อยละ 28.95 และแนะนำการทำตลาด จำนวน 10 คน คิดเป็นร้อยละ 13.16 ตามลำดับ

แผนภูมิที่ 18 ร้อยละของของผู้ผ่านหลักสูตรฝึกอบรม ปีงบประมาณ พ.ศ. 2562 จำแนกตามข้อเสนอแนะอื่น



## บทที่ 5

### สรุปผล และข้อเสนอแนะ

ผลการติดตามผู้ผ่านการฝึกอบรมของวิทยาลัยชุมชน ประจำปีงบประมาณ พ.ศ. 2562 ของวิทยาลัยชุมชน 20 แห่ง สามารถสรุปผลในภาพรวม และมีข้อเสนอแนะ ดังนี้

#### สรุปผล

##### ตอนที่ 1 ข้อมูลทั่วไป การประกอบอาชีพและจุดมุ่งหมายก่อนเข้ารับการอบรมของผู้ผ่านหลักสูตรฝึกอบรม

ผลการติดตามผู้ผ่านการฝึกอบรมของวิทยาลัยชุมชนเมื่อสิ้นสุดการฝึกอบรม พบว่า มีผู้ผ่านการฝึกอบรมของวิทยาลัยชุมชน ประจำปีงบประมาณ พ.ศ. 2562 ที่ตอบแบบสอบถาม จำนวน 8,097 คน คิดเป็นร้อยละ 92.56 ของจำนวน ผู้ผ่านหลักสูตรฝึกอบรมจากวิทยาลัยชุมชน 20 แห่ง ในปีงบประมาณ พ.ศ. 2562 จำนวน 8,748 คน ส่วนใหญ่เป็น เพศหญิงจำนวน 5,943 คน ร้อยละ 73.40 และเพศชาย จำนวน 2,154 คน ร้อยละ 26.60 ตามลำดับ

**ด้านอายุ** พบว่า ผู้ผ่านหลักสูตรฝึกอบรมของวิทยาลัยชุมชนในภาพรวม มีอายุเฉลี่ย 41 ปี โดยผู้เข้าอบรมที่มีอายุมากที่สุด คือ 83 ปี จากวิทยาลัยชุมชนหนองบัวลำภู และอายุน้อยที่สุด คือ 7 ปี จากวิทยาลัยชุมชนตาก

**ด้านสถานภาพสมรส** พบว่า ส่วนใหญ่มีสถานภาพสมรสแล้ว จำนวน 2,177 คน คิดเป็นร้อยละ 60.52 รองลงมาคือสถานภาพโสด จำนวน 1,222 คน คิดเป็นร้อยละ 33.97 และสถานภาพหม้าย จำนวน 164 คน คิดเป็นร้อยละ 4.56 ตามลำดับ

**ด้านหลักสูตรที่เข้ารับการฝึกอบรม** พบว่า ส่วนใหญ่เข้ารับการอบรมหลักสูตรการทำขนมไทยเพื่อการค้า จำนวน 202 คน คิดเป็นร้อยละ 2.49 รองลงมาได้แก่การแปรรูปผลิตภัณฑ์ทางการเกษตร จำนวน 197 คน คิดเป็นร้อยละ 2.43 และการผูกผ้าและการจับจีบผ้า จำนวน 189 คน คิดเป็นร้อยละ 2.33 ตามลำดับ

**ด้านวุฒิการศึกษา** พบว่า ส่วนใหญ่สำเร็จการศึกษาในระดับประถมศึกษา จำนวน 3,414 คน คิดเป็นร้อยละ 42.80 รองลงมาได้แก่ระดับมัธยมศึกษาตอนปลายหรือเทียบเท่า จำนวน 1,751 คน คิดเป็นร้อยละ 21.95 และมัธยมศึกษาตอนต้น จำนวน 1,148 คน คิดเป็นร้อยละ 14.39 ตามลำดับ

**ด้านการมีงานทำก่อนการฝึกอบรม** พบว่า ส่วนใหญ่มีงานทำอยู่แล้วก่อนอบรม จำนวน 6,653 คน คิดเป็นร้อยละ 82.17 และว่างงาน จำนวน 1,444 คน คิดเป็นร้อยละ 17.83

**ด้านอาชีพจากผู้ที่ระบุว่ามีงานทำอยู่แล้วก่อนอบรม** พบว่า ส่วนใหญ่ประกอบอาชีพเกษตรกร จำนวน 2,570 คน คิดเป็นร้อยละ 38.99 รองลงมาได้แก่อาชีพรับจ้าง จำนวน 1,196 คน คิดเป็นร้อยละ 18.15 และธุรกิจส่วนตัว เช่น ค้าขาย จำนวน 1,189 คน คิดเป็นร้อยละ 18.04 ตามลำดับ และส่วนใหญ่ มีรายได้เฉลี่ย/เดือนก่อนการฝึกอบรม 9,028 บาท โดยมีรายได้ต่ำสุด 200 บาท (อาชีพเกษตรกรเรียนที่วิทยาลัยชุมชนสมุทรสาคร) และสูงสุด 100,000 บาท (อาชีพรัฐวิสาหกิจเรียนที่วิทยาลัยชุมชนตราดและอาชีพธุรกิจส่วนตัวเรียนที่วิทยาลัยชุมชนแพร่)

**ด้านจุดมุ่งหมาย** พบว่า ส่วนใหญ่มีจุดมุ่งหมายก่อนเข้ารับการอบรมในหลักสูตรนี้คือนำความรู้ไปประกอบอาชีพเสริม จำนวน 2,257 คน คิดเป็นร้อยละ 28.34 รองลงมาคืออยากมีความรู้เรื่องนี้ จำนวน 2,119 คน คิดเป็นร้อยละ 26.60 และนำไปปรับใช้ในชีวิตประจำวัน จำนวน 1,427 คน คิดเป็นร้อยละ 17.92 ตามลำดับ

##### ตอนที่ 2 ผลของการฝึกอบรมเมื่อสิ้นสุดการอบรม

**ด้านการนำความรู้ไปใช้ประโยชน์** พบว่า ผู้ผ่านการฝึกอบรมมีการนำความรู้ไปประกอบอาชีพและพัฒนางานที่ทำอยู่ จำนวน 7,203 คน คิดเป็นร้อยละ 89.59 รองลงมาคือสามารถนำไปใช้ในชีวิตประจำวัน จำนวน 3,464 คน คิดเป็นร้อยละ 43.08 และอื่น ๆ จำนวน 57 คน คิดเป็นร้อยละ 0.71 ตามลำดับ



**ด้านการมีงานทำหลังการฝึกอบรม** พบว่า ส่วนใหญ่ผู้ผ่านการฝึกอบรมมีงานทำหลังอบรม จำนวน 6,560 คน คิดเป็นร้อยละ 81.48 และว่างงาน จำนวน 1,491 คน คิดเป็นร้อยละ 18.52 รายได้เฉลี่ยต่อเดือนหลังการฝึกอบรม 8,450 บาท โดยมีรายได้ต่ำสุด 300 บาท (อาชีพรับจ้างเรียนที่วิทยาลัยชุมชนตาก และอาชีพเกษตรกรเรียนที่วิทยาลัยชุมชนยโสธร) และ สูงสุด 100,000 บาท (อาชีพธุรกิจส่วนตัวเรียนที่วิทยาลัยชุมชนแพร่)

**ด้านงานที่ทำหลังการอบรมเป็นงานเดิมหรืองานใหม่** พบว่า งานที่ทำของผู้ผ่านหลักสูตรฝึกอบรมส่วนใหญ่เป็นงานเดิม จำนวน 5,720 คน คิดเป็นร้อยละ 90.02 ส่วนงานใหม่มีจำนวน 634 คน คิดเป็นร้อยละ 9.98

**ด้านระยะเวลาในการอยู่ในชุมชนหลังจากผ่านการฝึกอบรม** พบว่า ผ่านการฝึกอบรมส่วนใหญ่ไม่ย้ายภูมิลำเนาเพื่อไปประกอบอาชีพหลังจากฝึกอบรมแล้ว จำนวน 7,684 คน คิดเป็นร้อยละ 97.34 รองลงมาคือ 2 ปีขึ้นไป จำนวน 147 คน คิดเป็นร้อยละ 1.86 และ 1-2 ปีแล้วต้องย้าย จำนวน 33 คน คิดเป็นร้อยละ 0.42 ตามลำดับ

**ด้านแหล่งที่ย้ายไป** พบว่า ผู้ผ่านการฝึกอบรมส่วนใหญ่ย้ายไปต่างจังหวัด จำนวน 231 คน คิดเป็นร้อยละ 31.13 รองลงมาคือ ย้ายไปต่างประเทศ จำนวน 28 คน คิดเป็นร้อยละ 3.77 และย้ายไปต่างอำเภอ จำนวน 21 คน คิดเป็นร้อยละ 2.83 ตามลำดับ

**ด้านความภูมิใจภายหลังผ่านการฝึกอบรมจากวิทยาลัยชุมชน** พบว่า ผู้ผ่านการฝึกอบรมมีความภูมิใจภายหลังการฝึกอบรมจากวิทยาลัยชุมชน จำนวน 4,244 คน คิดเป็นร้อยละ 52.65 รองลงมาคือการมีส่วนร่วม/ทำประโยชน์ให้ชุมชน จำนวน 2,830 คน คิดเป็นร้อยละ 35.11 และการสร้างชื่อเสียงให้กับวิทยาลัยชุมชนหรือชุมชน จำนวน 599 คน คิดเป็นร้อยละ 7.43 ตามลำดับ

### **ตอนที่ 3 ข้อเสนอแนะ**

ผู้ผ่านหลักสูตรฝึกอบรมของวิทยาลัยชุมชนเมื่อสิ้นสุดการฝึกอบรม ประจำปีงบประมาณ พ.ศ. 2562 มีข้อเสนอแนะ ดังต่อไปนี้

**ด้านต้องการให้วิทยาลัยชุมชนจัดอบรมในเรื่องใดอีก** พบว่า ผู้ผ่านการฝึกอบรมส่วนใหญ่ต้องการให้วิทยาลัยชุมชนจัดอบรมในเรื่องของที่ระลึก งานฝีมือ ของฝาก จำนวน 37 คน คิดเป็นร้อยละ 9.71 รองลงมาคือ นวดแผนไทยและสปา จำนวน 34 คน คิดเป็นร้อยละ 8.92 และการทำอาหาร จำนวน 30 คน คิดเป็นร้อยละ 7.87 ตามลำดับ

**ข้อเสนอแนะอื่น** พบว่า ผู้ผ่านการฝึกอบรมส่วนใหญ่มีข้อเสนอแนะว่าอยากให้มีการจัดอบรมอีก จำนวน 23 คน คิดเป็นร้อยละ 30.26 รองลงมาคืออุปกรณ์ไม่เพียงพอ จำนวน 22 คน คิดเป็นร้อยละ 28.95 และแนะนำการทำตลาด จำนวน 10 คน คิดเป็นร้อยละ 13.16 ตามลำดับ

## ภาคผนวก



## แบบติดตามผู้ผ่านการฝึกอบรมหลักสูตรพัฒนาอาชีพ (45 ชั่วโมงขึ้นไป)

ประจำปีงบประมาณ พ.ศ. ....

\*\*\*\*\*

- คำชี้แจง 1. โปรดใส่เครื่องหมาย  ลงใน  หน้าคำตอบที่ท่านเลือก
2. แบบสอบถามนี้จัดทำขึ้นเพื่อประมวลข้อมูลสำหรับการพัฒนาหลักสูตรฝึกอบรมให้เป็นประโยชน์สูงสุดกับวิทยาลัยชุมชน และประชาชนเท่านั้น ทางสถาบันวิทยาลัยชุมชนจะเก็บรักษาข้อมูลส่วนตัวของท่านไว้เป็นความลับ ไม่เปิดเผยหรือนำไปใช้เพื่อวัตถุประสงค์อื่นใดทั้งสิ้น

**ข้อมูลทั่วไปของผู้ตอบแบบสอบถาม** (กรุณาทำเครื่องหมาย  หน้าข้อความต่อไปนี้)

- ชื่อ-สกุล.....
- รหัสนักศึกษา .....
- เพศ  ชาย  หญิง 4. อายุ.....ปี 5. สัญชาติ.....
- สถานภาพ  โสด  สมรส  หม้าย  หย่าร้าง
- หลักสูตรที่เข้ารับการฝึกอบรม .....

**ตอนที่ 1 การประกอบอาชีพ และจุดมุ่งหมายก่อนเข้ารับการอบรม** (การบันทึกลงในระบบภาวะฯ ให้เริ่มตั้งแต่ส่วนนี้)

- วุฒิการศึกษา
  - [1] ไม่ได้เรียน  [2] ประถมศึกษา  [3] มัธยมศึกษาตอนต้น  [4] มัธยมศึกษาตอนปลายหรือเทียบเท่า
  - [5] อนุปริญญาหรือเทียบเท่า  [6] ปริญญาตรี  [7] สูงกว่าปริญญาตรี
- ก่อนเข้ารับการฝึกอบรมหลักสูตรนี้ ท่านมีงานทำหรือไม่
  - [1] มีงานทำอยู่แล้ว  [2]ว่างงาน (ข้ามไปตอบข้อ 5)
- จากข้อ 2 ท่านประกอบอาชีพอะไร
  - [1] ทำงานอิสระขณะเป็นนักเรียน/ นักศึกษา  [2] พระ/เณร  [3] เกษตรกร  [4] รับราชการ
  - [5] พนักงานของรัฐ  [6] รัฐวิสาหกิจ  [7] ธุรกิจส่วนตัว (เช่น ค้าขาย)  [8] รับจ้าง  [9] อื่นๆ
- จากข้อ 3 ท่านมีรายได้เฉลี่ยต่อเดือน = ..... บาท (ระบุตัวเลขเท่านั้น)
- ก่อนเข้ารับการอบรมท่านมีจุดมุ่งหมายอย่างไรต่อการฝึกอบรมในหลักสูตรนี้
  - [1] ใช้ประกอบอาชีพ/หางานทำ  [2] นำไปประกอบอาชีพเสริม  [3] นำไปพัฒนางานอาชีพที่ทำอยู่
  - [4] นำไปปรับใช้ในชีวิตประจำวัน  [5] อายกมีความรู้เรื่องนี้  [6] อื่น ๆ (ระบุ).....

**ตอนที่ 2 ผลของการฝึกอบรมเมื่อสิ้นสุดการอบรม**

- หลังจากได้รับการอบรมท่านคิดว่าสามารถนำความรู้และทักษะที่ได้รับจากการฝึกอบรมครั้งนี้ไปใช้ประโยชน์ได้ (เลือกตอบได้มากกว่า 1 ข้อ)
  - [1] สามารถนำไปประกอบอาชีพหลักได้  [2] สามารถนำไปหางานทำได้
  - [3] สามารถนำไปสร้างงานใหม่ได้  [4] สามารถนำไปประกอบอาชีพเสริมได้
  - [5] สามารถนำไปพัฒนางานและนำไปประยุกต์ใช้กับงานที่ทำอยู่ได้ดีขึ้น
  - [6] สามารถนำไปใช้ในชีวิตประจำวันได้  [7] อื่น ๆ (ระบุ).....
- หลังจากผ่านการฝึกอบรมมาแล้ว ท่านมีงานทำหรือไม่
  - [1] มีงานทำ  [2]ว่างงาน (ข้ามไปตอบข้อ 10)
- จากข้อ 7 หาก “มีงานทำ” ท่านมีรายได้เฉลี่ยต่อเดือน = ..... บาท (ระบุตัวเลขเท่านั้น)

9. จากข้อ 7 หาก “มีงานทำ” งานที่ท่านทำขณะนี้ เป็นงานเดิมหรืองานใหม่  
 [1] งานเดิม                       [2] งานใหม่
10. หลังจากผ่านการฝึกอบรม ท่านต้องย้ายภูมิลำเนาเพื่อประกอบอาชีพหรือไม่ และยังคงอยู่ในชุมชนเดิมนานเท่าใด  
 [1] ต่ำกว่า 1 ปี แล้วต้องย้าย     [2] 1 – 2 ปี แล้วต้องย้าย     [3] 2 ปีขึ้นไป                       [4] ไม่ย้าย
11. หาก ย้าย โปรดระบุว่าย้ายไปที่ใด ต่อไปนี้  
 [1] ย้ายไปต่างตำบล     [2] ย้ายไปต่างอำเภอ     [3] ย้ายไปต่างจังหวัด     [4] ย้ายไปต่างประเทศ  
 [5] อื่น ๆ ระบุ.....
12. ความภาคภูมิใจของท่าน ภายหลังจากผ่านการฝึกอบรมจากวิทยาลัยชุมชน (ตอบได้มากกว่า 1 ข้อ)  
 [1] ทำให้มีเพื่อนและสังคมที่กว้างขึ้น เช่น เครือข่ายการทำงาน     [2] การสร้างชื่อเสียงให้กับวิทยาลัย หรือชุมชน  
 [3] การมีส่วนร่วม/ทำประโยชน์ให้ชุมชน  
 [4] ได้รับการยกย่อง หรือได้รับรางวัลจากการทำประโยชน์โอกาสต่างๆ

**ข้อเสนอแนะ**

13. อยากให้วิทยาลัยชุมชนจัดอบรมในเรื่องใดอีก .....
14. ข้อเสนอแนะอื่น .....
- .....
- .....

----- ขอขอบคุณทุกท่านที่ให้ความร่วมมือ -----