



รายงาน

ผลการติดตามผู้ผ่านหลักสูตรฝึกอบบรม
(เน้นทักษะอาชีพ) ของวิทยาลัยชุมชน
ประจำปีงบประมาณ พ.ศ. 2563

สถาบันวิทยาลัยชุมชน กระทรวงศึกษาธิการ

คำนำ

การติดตามผู้ผ่านหลักสูตรฝึกอบรมของวิทยาลัยชุมชน ในปีงบประมาณ พ.ศ. 2563 เป็นการดำเนินงานภายใต้อำนาจหน้าที่ของสถาบันวิทยาลัยชุมชนที่กำหนดไว้ในพระราชบัญญัติสถาบันวิทยาลัยชุมชน พ.ศ. 2558 ในบททั่วไป มาตรา 8 เพื่อประโยชน์ในการจัดการศึกษาในระดับอุดมศึกษาที่ต่ำกว่าปริญญา ให้สถาบันเป็นสถานศึกษาซึ่งจัดการศึกษาโดยวิทยาลัยชุมชน อีกทั้งการติดตามผู้ผ่านหลักสูตรฝึกอบรมของวิทยาลัยชุมชน ยังได้ข้อมูลสารสนเทศที่แสดงถึงการบรรลุเป้าหมายผลผลิตตัวชี้วัดตามพระราชบัญญัติงบประมาณรายจ่าย ผลผลิต: ผู้รับบริการการศึกษาในวิทยาลัยชุมชน ตัวชี้วัดเชิงคุณภาพ ร้อยละของผู้ผ่านหลักสูตรฝึกอบรมจากวิทยาลัยชุมชนไปประกอบอาชีพ หรือพัฒนางานที่ทำอยู่ โดยมีเป้าหมายร้อยละ 80 ซึ่งในปีงบประมาณ พ.ศ. 2563 นี้ มีผู้เข้ารับบริการหลักสูตรฝึกอบรม 2,908 คน โดยดำเนินการติดตามและรายงานข้อมูลผลการติดตามผู้ผ่านหลักสูตรฝึกอบรมเมื่อสิ้นสุดการฝึกอบรมด้านอาชีพและหลักสูตรอาชีพที่สามารถรับรองมาตรฐานฯ ตั้งแต่เดือน ตุลาคม 2562 – กันยายน 2563 ซึ่งสถาบันวิทยาลัยชุมชนได้รวบรวม ตรวจสอบ วิเคราะห์ข้อมูล และจัดทำรายงานผลการติดตามผู้สำเร็จหลักสูตรฝึกอบรมของวิทยาลัยชุมชนรวม 20 แห่ง ในปีงบประมาณ พ.ศ. 2563 ไว้ในรายงานฉบับนี้เพื่อเผยแพร่ให้ผู้เกี่ยวข้องได้ใช้ประโยชน์ต่อไป

สถาบันวิทยาลัยชุมชน
มกราคม 2564

บทสรุป

การติดตามผู้สำเร็จหลักสูตรฝึกอบรมของวิทยาลัยชุมชน ประจำปีงบประมาณ พ.ศ. 2563 ของวิทยาลัยชุมชน 20 แห่ง ครั้งนี้ มีวัตถุประสงค์เพื่อกำกับ ติดตาม และประเมินผลการดำเนินงานการจัดหลักสูตรฝึกอบรม/หลักสูตรระยะสั้น ภายใต้ตัวชี้วัดและค่าเป้าหมายผลผลิตเชิงคุณภาพแห่งพระราชบัญญัติงบประมาณรายจ่าย ประจำปีงบประมาณ พ.ศ. 2563 คือ “ร้อยละผู้สำเร็จการศึกษาหลักสูตรด้านอาชีพนำความรู้ ทักษะและประสบการณ์ไปประกอบอาชีพและพัฒนางานที่ทำอยู่ ร้อยละ 80” ของวิทยาลัยชุมชน 20 แห่ง โดยเป็นการเก็บข้อมูลเชิงสำรวจ โดยการวิเคราะห์ข้อมูล ใช้สถิติพื้นฐาน คือ ค่าความถี่ ค่าร้อยละ ค่าเฉลี่ย (\bar{X}) และนำเสนอข้อมูลในรูปตารางและแผนภูมิประกอบการบรรยาย ซึ่งสามารถสรุปผลได้ดังนี้

สรุปผล

ผลการติดตามผู้ผ่านหลักสูตรฝึกอบรมด้านอาชีพของวิทยาลัยชุมชนเมื่อสิ้นสุดการฝึกอบรมพบว่า มีผู้เข้ารับบริการหลักสูตรฝึกอบรมของวิทยาลัยชุมชน ประจำปีงบประมาณ พ.ศ. 2532 ที่ตอบแบบสอบถาม จำนวน 2,732 คน คิดเป็นร้อยละ 93.95 ของผู้ผ่านหลักสูตรฝึกอบรม จำนวน 2,908 คน (ข้อมูล ณ วันที่ 5 พฤศจิกายน 2563) ส่วนใหญ่เป็น เพศหญิงจำนวน 1,973 คน ร้อยละ 72.22 และเพศชายจำนวน 759 คน ร้อยละ 27.78 ตามลำดับ

ด้านอายุ พบว่า ผู้ผ่านหลักสูตรฝึกอบรมของวิทยาลัยชุมชนในภาพรวม มีอายุเฉลี่ย 34 ปี โดยผู้เข้าอบรมที่มีอายุมากที่สุด คือ 85 ปี จากวิทยาลัยชุมชนบุรีรัมย์ และอายุน้อยที่สุด คือ 7 ปี จากวิทยาลัยชุมชนแม่ฮ่องสอน

ด้านสถานภาพสมรส พบว่า ส่วนใหญ่มีสถานภาพสมรสแล้ว ร้อยละ 53.14 รองลงมาคือ สถานภาพโสด ร้อยละ 44.15 และสถานภาพหม้าย ร้อยละ 3.58 ตามลำดับ

ด้านหลักสูตรที่เข้ารับการอบรม พบว่า ส่วนใหญ่เข้ารับการอบรมหลักสูตรภาษาอังกฤษเพื่อการสื่อสาร ร้อยละ 8.05 รองลงมาได้แก่การดูแลผู้สูงอายุ ร้อยละ 3.62 และขนมอบเพื่อธุรกิจ ร้อยละ 3.51 ตามลำดับ

ด้านวุฒิการศึกษา พบว่า ส่วนใหญ่สำเร็จการศึกษาในระดับมัธยมศึกษาตอนปลายหรือเทียบเท่า ร้อยละ 30.67 รองลงมาได้แก่ระดับประถมศึกษา ร้อยละ 28.14 และปริญญาตรี ร้อยละ 16.07 ตามลำดับ

ด้านการมีงานทำก่อนการฝึกอบรม พบว่า ส่วนใหญ่มีงานทำอยู่แล้วก่อนอบรม ร้อยละ 63.01 และว่างงาน 36.99

ด้านอาชีพ จากผู้ที่ระบุว่ามีงานทำอยู่แล้วก่อนอบรม พบว่า ส่วนใหญ่ประกอบอาชีพธุรกิจส่วนตัว ร้อยละ 36.58 รองลงมาได้แก่อาชีพรัฐวิสาหกิจ ร้อยละ 16.87 และพระ/เณร ร้อยละ 13.56 ตามลำดับ ส่วนใหญ่มีรายได้เฉลี่ย/เดือนก่อนการฝึกอบรม 10,574 บาท โดยมีรายได้ต่ำสุด 500 บาท และสูงสุด 100,000 บาท

ด้านจุดมุ่งหมาย พบว่า ส่วนใหญ่มีจุดมุ่งหมายก่อนเข้ารับการอบรมในหลักสูตรนี้คืออยากมีความรู้เรื่องนี้ ร้อยละ 35.36 รองลงมาคือนำไปพัฒนางานอาชีพที่ทำอยู่ ร้อยละ 24.23 และใช้ประกอบอาชีพ/งานทำ ร้อยละ 15.99 ตามลำดับ

ด้านการนำความรู้ไปใช้ประโยชน์ พบว่า ผู้ผ่านการฝึกอบรมมีการนำความรู้ไปประกอบอาชีพและพัฒนางานที่ทำอยู่ ร้อยละ 88.61 รองลงมาคือสามารถนำไปใช้ในชีวิตประจำวัน ร้อยละ 34.67 และอื่น ๆ ร้อยละ 0.22 ตามลำดับ

ด้านการมีงานทำหลังการฝึกอบรม พบว่า ส่วนใหญ่ผู้ผ่านการฝึกอบรมมีงานทำหลังอบรม ร้อยละ 70.05 และว่างงาน ร้อยละ 29.95 โดยส่วนใหญ่มีรายได้เฉลี่ย/เดือนหลังการฝึกอบรม 7,382 บาท โดยมีรายได้ต่ำสุด 500 บาท (อาชีพเกษตรกรที่วิทยาลัยชุมชนยะลา) และ สูงสุด 60,000 บาท (อาชีพรับราชการ วิทยาลัยชุมชนบุรีรัมย์ และอาชีพพนักงานของรัฐ วิทยาลัยชุมชนตราด)

ด้านงานที่ทำเป็นงานเดิมหรืองานใหม่ พบว่า งานที่ทำของผู้ผ่านหลักสูตรฝึกอบรมส่วนใหญ่เป็นงานเดิม ร้อยละ 89.74 ส่วนงานใหม่ ร้อยละ 10.26

ด้านระยะเวลาในการอยู่ชุมชนหลังจากผ่านการฝึกอบรม พบว่า ผู้ผ่านการฝึกอบรมส่วนใหญ่ไม่ย้ายภูมิลำเนาเพื่อไปประกอบอาชีพหลังจากฝึกอบรมแล้ว ร้อยละ 97.40 รองลงมาคือ 2 ปีขึ้นไป ร้อยละ 1.08 ต่ำกว่า 1 ปีแล้วต้องย้าย ร้อยละ 0.92 และ 1-2 ปี แล้วต้องย้าย ร้อยละ 0.60 ตามลำดับ

ด้านแหล่งที่ย้ายไป พบว่า ผู้ผ่านการฝึกอบรมส่วนใหญ่ย้ายไปต่างจังหวัด ร้อยละ 35 รองลงมาคือ ย้ายไปต่างตำบล ร้อยละ 20 และย้ายไปต่างอำเภอ/ต่างประเทศ ร้อยละ 15 ตามลำดับ

ด้านความภูมิใจภายหลังผ่านการฝึกอบรมจากวิทยาลัยชุมชน พบว่า ผู้ผ่านการฝึกอบรมมีความภูมิใจภายหลังการฝึกอบรมจากวิทยาลัยชุมชนทำให้มีเพื่อนและสังคมที่กว้างขึ้น เช่น เครือข่ายการทำงาน ร้อยละ 54.44 รองลงมาคือการสร้างชื่อเสียงให้กับวิทยาลัยชุมชนหรือชุมชน ร้อยละ 38.28 และการมีส่วนร่วม/ทำประโยชน์ให้ชุมชน ร้อยละ 4.60 ตามลำดับ

ข้อเสนอแนะ

ผู้ผ่านหลักสูตรฝึกอบรมของวิทยาลัยชุมชนเมื่อสิ้นสุดการฝึกอบรม ประจำปีงบประมาณ พ.ศ. 2563 มีข้อเสนอแนะ ดังต่อไปนี้

ด้านต้องการให้วิทยาลัยชุมชนจัดอบรมในเรื่องใดอีก พบว่า ผู้ผ่านการฝึกอบรมส่วนใหญ่ต้องการให้วิทยาลัยชุมชนจัดอบรมในเรื่องการใช้คอมพิวเตอร์ จำนวน 11 คน คิดเป็นร้อยละ 11.46 รองลงมาคือขนมไทย เบเกอรี่ จำนวน 10 คน คิดเป็นร้อยละ 10.42 และนวดฝ่าเท้าเพื่อสุขภาพ จำนวน 6 คน คิดเป็นร้อยละ 6.25 ตามลำดับ

ข้อเสนอแนะอื่น ไม่มี

สารบัญ

หน้า

คำนำ	ก
บทสรุป	ข
สารบัญ	ง
บทที่ 1 บทนำ	
หลักการและเหตุผล	1
วัตถุประสงค์	1
ขอบเขตการดำเนินงาน	2
ผลที่คาดว่าจะได้รับ	2
บทที่ 2 แนวทางการพัฒนาหลักสูตรฝึกอบรมของวิทยาลัยชุมชน	
การฝึกอบรมและพัฒนาหลักสูตรฝึกอบรม	3
ผลการดำเนินการจัดหลักสูตรฝึกอบรมของวิทยาลัยชุมชน	9
สถิติการติดตามผู้ผ่านหลักสูตรฝึกอบรม	11
เป้าหมายการให้บริการหลักสูตรฝึกอบรมของวิทยาลัยชุมชนในปีงบประมาณ พ.ศ. 2563	11
บทที่ 3 วิธีดำเนินการ	
ประชากร	12
เครื่องมือที่ใช้ในการเก็บข้อมูล	12
การเก็บรวบรวมข้อมูล	12
การวิเคราะห์ข้อมูล	13
บทที่ 4 ผลการวิเคราะห์ข้อมูล	14
บทที่ 5 สรุป และข้อเสนอแนะ	42
ภาคผนวก	
แบบติดตามผู้ผ่านการฝึกอบรมหลักสูตรพัฒนาอาชีพ (45 ชั่วโมงขึ้นไป) ประจำปีงบประมาณ พ.ศ. 2563	44

บทที่ 1

บทนำ

หลักการและเหตุผล

ตามพระราชบัญญัติสถาบันวิทยาลัยชุมชน พ.ศ. 2558 ในบททั่วไป มาตรา 8 เพื่อประโยชน์ในการจัดการศึกษาในระดับอุดมศึกษาที่ต่ำกว่าปริญญา ให้สถาบันเป็นสถานศึกษาซึ่งจัดการศึกษาโดยวิทยาลัยชุมชน มีวัตถุประสงค์เพื่อให้การศึกษา วิจัย ให้บริการทางวิชาการ ทะนุบำรุงศิลปะและวัฒนธรรม และส่งเสริมการเรียนรู้ตลอดชีวิต เพื่อสร้างความเข้มแข็งของท้องถิ่นและชุมชน การพัฒนาที่ยั่งยืน สร้างศักยภาพของบุคคล ตอบสนองและสอดคล้องต่อความต้องการ และการประกอบอาชีพของท้องถิ่นและชุมชนซึ่งนำไปสู่การพัฒนาประเทศ มาตรา 9 (1) การสร้างโอกาสและการเข้าถึงการศึกษาระดับอุดมศึกษาที่ต่ำกว่าปริญญาและการเรียนรู้ตลอดชีวิตของประชาชน ด้วยกระบวนการจัดการศึกษาที่หลากหลาย สามารถเข้าถึงผู้เรียนในชุมชนได้อย่างทั่วถึง และมาตรา 9 (2) การตอบสนองต่อความต้องการของท้องถิ่น และชุมชนในเรื่องการศึกษา การฝึกอบรมด้านวิชาการหรือด้านอาชีพ (พระราชบัญญัติสถาบันวิทยาลัยชุมชน พ.ศ. 2558 :2) ประกอบกับพระราชบัญญัติงบประมาณรายจ่าย ประจำปีงบประมาณ พ.ศ. 2563 ได้กำหนดเป้าหมายผลผลิต ตามพันธกิจด้านการบริการวิชาการ : จำนวนผู้รับบริการหลักสูตรฝึกอบรม จำนวน 8,000 คน

สถาบันวิทยาลัยชุมชน ในฐานะหน่วยงานกลางได้ดำเนินการตามอำนาจหน้าที่ในการกำกับตรวจสอบ ติดตาม ประเมินผลและรายงานผลการดำเนินงานวิทยาลัยชุมชน โดยการกำหนดแนวทาง และมาตรการในการกำกับ ตรวจสอบ ติดตาม ประเมินผลและรายงานผลการดำเนินงานวิทยาลัยชุมชน ในการจัดการศึกษาและฝึกอบรมของวิทยาลัยชุมชนมาอย่างต่อเนื่อง ตั้งแต่ปีงบประมาณ พ.ศ. 2549 – ปัจจุบัน ได้กำหนดให้วิทยาลัยชุมชนทุกแห่ง ดำเนินการติดตามผลผู้ผ่านหลักสูตรฝึกอบรม เพื่อให้ได้มาซึ่งข้อมูลสารสนเทศที่แสดงถึงการบรรลุเป้าหมายผลผลิตตามตัวชี้วัดดังกล่าวข้างต้นได้อย่างมีประสิทธิภาพ สำหรับการดำเนินงานในปีงบประมาณ พ.ศ. 2563 สถาบันวิทยาลัยชุมชนนำระบบวิทยาลัยชุมชนอิเล็กทรอนิกส์ (e-Community College) ด้านงานทะเบียนวัดผล และประเมินผลการศึกษามาใช้ในการเก็บข้อมูลการฝึกอบรมหลักสูตรฝึกอบรมของวิทยาลัยชุมชน และเชื่อมโยงฐานข้อมูลการติดตามดังกล่าวไปยังระบบสารสนเทศเพื่อเชื่อมโยงการศึกษาและการมีงานทำ (ระบบติดตามภาวะการมีงานทำ) ของผู้ผ่านหลักสูตรฝึกอบรมของวิทยาลัยชุมชน เพื่อให้ได้ระบบการติดตามผู้ผ่านหลักสูตรฝึกอบรมของวิทยาลัยชุมชนที่มีประสิทธิภาพมากยิ่งขึ้นต่อไป

วัตถุประสงค์

1. เพื่อดำเนินการติดตามผลการจัดหลักสูตรฝึกอบรมของวิทยาลัยชุมชน ประจำปีงบประมาณ พ.ศ. 2563 ของวิทยาลัยชุมชน 20 แห่ง
2. เพื่อกำกับ ตรวจสอบ และประเมินผลการดำเนินงานการจัดหลักสูตรฝึกอบรมภายใต้ตัวชี้วัดและค่าเป้าหมายผลผลิตเชิงคุณภาพตามพระราชบัญญัติงบประมาณรายจ่าย ประจำปีงบประมาณ พ.ศ. 2563 คือ “กำหนดเป้าหมายผลผลิต ตามพันธกิจด้านการบริการวิชาการ : จำนวนผู้รับบริการหลักสูตรฝึกอบรม จำนวน 8,000 คน” ของวิทยาลัยชุมชน 20 แห่ง

ขอบเขตการดำเนินงาน

1. ขอบเขตผู้ให้ข้อมูล

การติดตามผลผู้สำเร็จหลักสูตรฝึกอบรมเป็นการเก็บรวบรวมข้อมูลจากผู้ผ่านหลักสูตรฝึกอบรมจากวิทยาลัยชุมชน ปีงบประมาณ พ.ศ. 2563 จำนวนทั้งสิ้น 2,908 คน (ข้อมูล ณ วันที่ 5 พฤศจิกายน 2563)

2. ขอบเขตเนื้อหา

เป็นการติดตามผลการจัดหลักสูตรฝึกอบรมของวิทยาลัยชุมชนเมื่อสิ้นสุดการฝึกอบรม ประกอบด้วย ดังนี้

- (1) ข้อมูลทั่วไป การประกอบอาชีพและจุดมุ่งหมายก่อนเข้ารับการอบรม
- (2) ผลของการฝึกอบรมเมื่อสิ้นสุดการอบรม
- (3) ข้อเสนอแนะ

3. ขอบเขตระยะเวลา

เป็นการดำเนินการติดตามผลการจัดหลักสูตรฝึกอบรมที่วิทยาลัยชุมชนดำเนินการในปีงบประมาณ พ.ศ. 2563 (ตั้งแต่เดือนตุลาคม 2562 – กันยายน 2563)

4. ขอบเขตพื้นที่

วิทยาลัยชุมชน 20 จังหวัด ประกอบด้วย วิทยาลัยชุมชนแม่ฮ่องสอน พิจิตร ตาก บุรีรัมย์ มุกดาหาร หนองบัวลำภู สระแก้ว อุทัยธานี ระนอง นราธิวาส ยะลา ปัตตานี สตูล สมุทรสาคร ตราด พังงา ยโสธร แพร่ สงขลา และน่าน

ผลที่คาดว่าจะได้รับ

1. ได้ข้อมูลสารสนเทศเชิงคุณภาพด้านการจัดหลักสูตรฝึกอบรมในภาพรวมของวิทยาลัยชุมชน 20 แห่ง ในปีงบประมาณ พ.ศ. 2563

2. ผู้บริหารและหน่วยงานที่เกี่ยวข้องสามารถนำข้อมูลสารสนเทศจากผลการจัดหลักสูตรฝึกอบรมของวิทยาลัยชุมชนไปใช้ประโยชน์ในการปรับปรุงประสิทธิภาพการดำเนินงานจัดฝึกอบรม การบริหารจัดการ และการกำหนดนโยบาย/แนวทางการส่งเสริม สนับสนุนการดำเนินงานของวิทยาลัยชุมชนให้มีประสิทธิภาพ สอดคล้องกับปัญหา ความต้องการและความพึงพอใจของผู้รับบริการต่อไป

บทที่ 2

แนวทางการจัดหลักสูตรฝึกอบรม ของวิทยาลัยชุมชน

พระราชบัญญัติสถาบันวิทยาลัยชุมชน พ.ศ. 2558 มาตรา 8 เพื่อประโยชน์ในการจัดการศึกษาในระดับอุดมศึกษาที่ต่ำกว่าปริญญา ให้สถาบันเป็นสถานศึกษาซึ่งจัดการศึกษาโดยวิทยาลัยชุมชน มีวัตถุประสงค์เพื่อให้การศึกษา วิจัย ให้บริการทางวิชาการ ทุนบำรุงศิลปะและวัฒนธรรม และส่งเสริมการเรียนรู้ตลอดชีวิต เพื่อสร้างความเข้มแข็งของท้องถิ่นและชุมชน การพัฒนาที่ยั่งยืน เสริมสร้างศักยภาพบุคคล ตอบสนองและสอดคล้องต่อความต้องการ และการประกอบอาชีพของท้องถิ่นและชุมชน ซึ่งนำไปสู่การพัฒนาประเทศ และมาตรา 9 การดำเนินการเพื่อให้บรรลุวัตถุประสงค์ตามมาตรา 8 สถาบันต้องให้ความสำคัญ และคำนึงถึง “(1) การสร้างโอกาสและการเข้าถึงการศึกษาระดับอุดมศึกษาที่ต่ำกว่าปริญญา และการเรียนรู้ตลอดชีวิตของประชาชน ด้วยกระบวนการจัดการศึกษาในรูปแบบที่หลากหลาย สามารถเข้าถึงผู้เรียนในชุมชนได้อย่างทั่วถึง (2) การตอบสนองต่อความต้องการของท้องถิ่นและชุมชนในเรื่องการศึกษา การฝึกอบรม ด้านวิชาการหรือด้านวิชาชีพ” อีกทั้ง การจัดการศึกษารูปแบบวิทยาลัยชุมชนตามแผนกลยุทธ์การศึกษาของวิทยาลัยชุมชน ระยะ 5 ปี (พ.ศ. 2558 - 2562) มีเป้าหมายขับเคลื่อนการจัดการศึกษาใน Track ชุมชน : Track อาชีพ : Track อนุปริญญา ในระยะ 5 ปี ให้ได้สัดส่วน 30 : 50 : 20 โดยการจัดหลักสูตรพัฒนาอาชีพ เน้นการจัดการศึกษาตามรูปแบบใน Track อาชีพ ในสาขาวิชาที่สอดคล้องกับความต้องการและปัญหาของชุมชน ด้านต่าง ๆ ที่มีลักษณะหลักสูตรที่หลากหลาย มีมาตรฐานทางวิชาการที่จะนำไปสู่การเทียบโอนหน่วยกิตกับการศึกษาในระบบได้ในอนาคต จะเห็นได้ว่าภาระหน้าที่หรือพันธกิจ “การฝึกอบรม” เป็นภาระหน้าที่สำคัญที่ต้องดำเนินการอย่างหลากหลาย สามารถเข้าถึงผู้เรียนในชุมชนได้อย่างทั่วถึง เสริมสร้างศักยภาพบุคคล ตอบสนองและสอดคล้องต่อความต้องการและการประกอบอาชีพของท้องถิ่นและชุมชน โดยมีข้อมูลที่เกี่ยวข้องกับแนวทางการหลักสูตรฝึกอบรมของวิทยาลัยชุมชน ดังนี้

1. การฝึกอบรมและพัฒนาหลักสูตรฝึกอบรม

การฝึกอบรม (Training) เป็นการจัดการเรียนรู้รูปแบบหนึ่งที่ต้องการเสริมสร้างบุคคลให้มีความรู้ความสามารถ และคุณลักษณะตามที่ต้องการ โดยใช้เวลาฝึกอบรมในช่วงสั้น (Short cycle) แบ่งเป็น 2 ประเภท คือ

- 1.1 หลักสูตรฝึกอบรม (Training Courses) ใช้เวลาฝึกอบรมระหว่าง 6-200 ชั่วโมง แบ่งออกเป็น
 - (1) หลักสูตรฝึกอบรมด้านอาชีพ ใช้เวลาฝึกอบรมตั้งแต่ 45 ชั่วโมงขึ้นไป
 - (2) การให้บริการวิชาการแก่ชุมชน ในลักษณะหลักสูตรฝึกอบรม ใช้เวลาฝึกอบรมน้อยกว่า 45 ชั่วโมง
- 1.2 หลักสูตรประกาศนียบัตร (Certificated courses) ใช้เวลาเรียนรู้และฝึกอบรมไม่เกิน 1 ปีการศึกษา

หลักสูตรการฝึกอบรม (Training Courses)

หลักสูตรการฝึกอบรม หมายถึง หลักสูตรที่มีวัตถุประสงค์การเรียนรู้ในการเป็นคนดี มีหลักวิชา มีทักษะการปฏิบัติและความสามารถในการจัดการ ในงานหรือกิจกรรมเฉพาะอย่าง เมื่อฝึกอบรมเสร็จสามารถประเมินผลการเรียนรู้ได้ชัดเจนทันที และสามารถติดตามประเมินการนำผลการฝึกอบรมไปใช้ในการพัฒนาการทำงาน อาชีพ และการสร้างคุณค่าเพิ่มให้กับตัวเองและสังคมได้ โดยมีลักษณะของหลักสูตร ดังนี้

- (1) เป็นหลักสูตรที่ต้องการพัฒนาคุณภาพชีวิตและการทำงาน
- (2) เป็นหลักสูตรเสริมสร้างสมรรถภาพของคนวัยทำงาน หรือตอบสนองความต้องการเฉพาะของคนสูงอายุ
- (3) เป็นหลักสูตรที่มี “ผลสัมฤทธิ์การเรียนรู้” มีความสมบูรณ์ในการทำงานอย่างใดอย่างหนึ่ง
- (4) เป็นหลักสูตรที่ช่วยแก้ปัญหาของปัจเจกบุคคลหรือชุมชน

ลักษณะเฉพาะหลักสูตรฝึกอบรม

- (1) ปรัชญา
อัญเชิญปรัชญาเศรษฐกิจพอเพียงของพระบาทสมเด็จพระเจ้าอยู่หัวภูมิพลอดุลยเดชมาเป็นหลักในการจัดระบบ การดำเนินชีวิต และการเรียนรู้เพื่อพัฒนาคุณภาพชีวิตและสังคมอย่างต่อเนื่องและการบูรณาการหลักคิด หลักวิชา และการปฏิบัติเข้าด้วยกันอย่างสมดุล ทำให้เกิดคุณธรรมนำความรู้และการปฏิบัติจริยธรรม เพื่อให้สามารถนำไปใช้ได้ทันที
- (2) วัตถุประสงค์
สร้างความสำเร็จในตัวผู้เรียนเกี่ยวกับความรู้ ความเข้าใจ ทักษะการทำงาน และคุณธรรม จริยธรรม เพื่อให้สามารถนำไปใช้ได้ทันที
- (3) ความเหมาะสมกับผู้เรียน
ระบุว่าหลักสูตรการฝึกอบรมเหมาะกับผู้เรียนชนิดใด และมีพื้นฐานความรู้ระดับใด
- (4) วิธีการพัฒนาหลักสูตร
กระบวนการพัฒนาหลักสูตร มีขั้นตอนสำคัญดังนี้
 - การสำรวจความต้องการในการฝึกอบรมหรือเรียนรู้
 - การออกแบบหลักสูตร
 - การจัดการเรียนรู้หรือการฝึกอบรม
 - การประเมินผล
 - การติดตามการฝึกอบรม
- (5) เวลา
กำหนดเวลาตามจุดเน้นในหลักวิชา วิธีบริหารจัดการและการฝึกปฏิบัติ นับเวลาเป็นจำนวนชั่วโมง ระหว่าง 6 – 200 ชั่วโมง
- (6) โครงสร้างของหลักสูตร
หลักสูตรการฝึกอบรม มีองค์ประกอบ 3 ส่วน คือ หลักวิชาหรือทฤษฎี การฝึกปฏิบัติ และคุณลักษณะที่ต้องการสร้างให้กับผู้เรียน หลักสูตรใดที่ประสงค์หรือสามารถนำผลการเรียนรู้ไป เทียบโอนได้ต้องระบุนิยามพื้นฐานก่อนเข้าเรียนของผู้เรียน และระบุทฤษฎีและการปฏิบัติ เป็นหน่วยกิตตามเกณฑ์มาตรฐานหลักสูตร คือ
 - รายวิชาภาคทฤษฎี ที่ใช้เวลาบรรยายหรืออภิปราย ไม่น้อยกว่า 15 ชั่วโมงต่อการศึกษาปกติ โดยมีค่าเท่ากับ 1 หน่วยกิตระบบทวิภาค
 - รายวิชาภาคปฏิบัติ ที่ใช้เวลาฝึกหรือทดลอง ไม่น้อยกว่า 30 ชั่วโมงต่อการศึกษาปกติ โดยมีค่าเท่ากับ 1 หน่วยกิตระบบทวิภาค
 - การฝึกงานหรือการฝึกภาคสนาม ที่ใช้เวลาฝึกไม่น้อยกว่า 45 ชั่วโมงต่อการศึกษาปกติ โดยมีค่าเท่ากับ 1 หน่วยกิตระบบทวิภาค

- การทำโครงการหรือกิจกรรมการเรียนรู้อื่นใดตามที่ได้รับมอบหมายที่ใช้เวลาทำโครงการ หรือกิจกรรมนั้น ๆ ไม่น้อยกว่า 45 ชั่วโมงต่อการศึกษาปกติ โดยมีค่าเท่ากับ 1 หน่วยกิตระบบทวิภาค

(7) สารการเรียนรู้

ประกอบด้วยหลักวิชา กระบวนการจัดการ ทักษะการปฏิบัติ คุณลักษณะที่เน้นและคุณธรรม จริยธรรม

(8) การจัดการเรียนรู้

การจัดการเรียนการสอนเน้นผู้เรียนเป็นสำคัญ มีกระบวนการของหลักคิด หลักวิชา และการปฏิบัติ โดยให้ความสำคัญกับการฝึกปฏิบัติมากที่สุด

(9) การประเมิน

จัดการประเมิน 2 ประการ คือ ประการแรก การประเมินการเรียนรู้หลักการฝึกอบรม โดยใช้ผลลัพธ์การเรียนรู้และสารการเรียนรู้เป็นเกณฑ์ และประการที่สอง การติดตามประเมินการนำเอาผลการฝึกอบรมไปใช้ในชีวิตจริงให้เกิดคุณค่าเพิ่มแก่ชีวิตและสังคม

(10) ผู้สอนหรือผู้ฝึกอบรม

ผู้สอน คือ ผู้รู้ ผู้ชำนาญเฉพาะทาง ต้องมีลักษณะสำคัญอย่างน้อย 3 ประการ คือ ประการแรก เป็นผู้มีความรู้และความชำนาญตรงกับธรรมชาติของหลักสูตรหรืองานอาชีพหรือกิจกรรมเฉพาะอย่าง ประการที่สองมีความสามารถในการจัดการเรียนรู้และประเมิน ประการสุดท้ายมีความปรารถนาดี ให้เกียรติ และรับผิดชอบ เอาใจใส่ต่อความก้าวหน้าของผู้เรียน

(11) หลักฐานการเรียนรู้

จัดให้มีวุฒิบัตรหรือสัมฤทธิ์บัตร แสดงชื่อหลักสูตร ผลสำเร็จของการเรียนรู้ในหลักสูตรและระยะเวลา (จำนวนชั่วโมง) ในการฝึกอบรม หลักฐานผลการเรียนรายวิชาที่มีมาตรฐานตรงกับมาตรฐานหลักสูตรอุดมศึกษา ต้องเก็บรักษาไว้เพื่อประโยชน์ของผู้เรียน จะนำไปเทียบโอนผลการเรียนและเทียบประสบการณ์ได้

(12) ค่าใช้จ่าย

การคิดค่าใช้จ่ายในการฝึกอบรมมี 2 ประเภท

ประเภทที่ 1 เป็นการฝึกอบรมให้กับประชาชนตามนโยบายของรัฐ เพื่อเสริมสร้างสมรรถภาพในการดำเนินชีวิตหรือการแก้ปัญหา หรือการเสริมสร้างคุณลักษณะเฉพาะอย่าง โดยใช้งบประมาณแผ่นดินเป็นหลัก และอาจเรียกเก็บจากผู้เข้ารับการฝึกอบรมในอัตราต่ำหรือต่ำมาก

ประเภทที่ 2 เป็นการฝึกอบรมที่เป็นความต้องการของบุคคลหรือหน่วยงาน องค์กรของรัฐ หรือองค์กรเอกชน เพื่อพัฒนาความสามารถของผู้เข้าฝึกอบรมตามที่ตกลงกัน ค่าใช้จ่ายในการฝึกอบรมต้องเรียกเก็บจากผู้เข้ารับการฝึกอบรมหรือหน่วยงานต้นสังกัดในอัตราที่แปรตามระดับความลึก/กว้างของหลักสูตร วัสดุและคุณภาพ มาตรฐานที่ตกลงร่วมกัน

การพัฒนาหลักสูตร

ขั้นตอน	กระบวนการ	ผลสำเร็จ
1. การสำรวจภูมิสังคมของจังหวัด (กรณียังไม่มีระบบข้อมูลสารสนเทศ)	<ul style="list-style-type: none"> เก็บรวบรวมข้อมูลพื้นฐานของจังหวัดในที่ตั้งของวิทยาลัยชุมชน ประกอบด้วย <ol style="list-style-type: none"> ประชากรและการศึกษาของประชากร อาชีพ รายได้ สภาพภูมิศาสตร์และสิ่งแวดล้อม สภาพสังคมและวัฒนธรรม สถานศึกษา องค์กรภาครัฐ องค์กรภาคเอกชน องค์กรศาสนา ทรัพยากรธรรมชาติ และเศรษฐกิจ ฯลฯ 	<ul style="list-style-type: none"> ระบบข้อมูลสารสนเทศพื้นฐานของจังหวัดในที่ตั้งวิทยาลัยชุมชน จำแนกหมวดหมู่
2. การวิเคราะห์ความต้องการทางการศึกษาของชุมชน	<ul style="list-style-type: none"> เลือกวิธีการศึกษาความต้องการให้เหมาะกับชุมชน กำหนดกลุ่มเป้าหมายในการศึกษา ใช้แบบสำรวจหรือแบบสอบถาม เก็บรวบรวมข้อมูล สัมภาษณ์ผู้เรียน นายจ้าง ผู้ทรงคุณวุฒิ หรือผู้ประกอบการ จัดประชุมผู้เรียน ผู้จ้างงานและผู้พัฒนาหลักสูตร สังเกตและวิเคราะห์กระบวนการปฏิบัติงาน เพื่อค้นคว้าหาความรู้ในการทำงาน 	<ul style="list-style-type: none"> ความคิด ความเชื่อ และค่านิยมของชุมชนเกี่ยวกับการศึกษาเรียนรู้ ความต้องการของผู้เรียนหรือผู้จ้างงานหรือชุมชน ในด้าน <ol style="list-style-type: none"> ความรู้ประเภทต่าง ๆ ลักษณะอาชีพ ลักษณะงานหรือกิจกรรม คุณลักษณะที่ต้องการเสริมสร้าง การจัดประเภทความต้องการฝึกอบรม
3. การแปลความต้องการเป็นปรัชญาและวัตถุประสงค์ของหลักสูตร	<ul style="list-style-type: none"> จัดประเภทความต้องการเป็นกลุ่มความรู้ กลุ่มทักษะและกลุ่มคุณลักษณะแล้วกำหนดชื่อหลักสูตร แปลความต้องการไปสู่ความคิด ความเชื่อ ที่เป็นหลักสำคัญในการกำกับการพัฒนาหลักสูตรและ ร้อยเรียงเป็นภาษาที่มีความหมายบ่งบอกเจตจำนงที่ชัดเจนในรูปของปรัชญา แปลความต้องการในแต่ละกลุ่มไปเป็นวัตถุประสงค์ ที่ระบุลักษณะ ความรู้ ทักษะ และคุณลักษณะที่ชัดเจน 	<ul style="list-style-type: none"> ชื่อหลักสูตร ปรัชญาของหลักสูตร วัตถุประสงค์ของหลักสูตร

ขั้นตอน	กระบวนการ	ผลสำเร็จ
4. การกำหนดโครงสร้างหลักสูตร	<ul style="list-style-type: none"> ● แปลวัตถุประสงค์ไปเป็นสัดส่วนของสาระที่ต้องการเรียนรู้ ในรูปของความรู้ ทักษะที่เป็นพื้นฐาน เรียกว่า วิชาแกน และในรูปของความรู้ ทักษะ และคุณลักษณะที่เป็นเป้าหมายความสำเร็จของหลักสูตร เรียกว่า วิชาเฉพาะ พร้อมกำหนดจำนวนหน่วยกิต 	<ul style="list-style-type: none"> ● โครงสร้างของหลักสูตรที่ประกอบด้วย วิชาแกนและวิชาเฉพาะ ● จำนวนหน่วยกิตของวิชาแกน วิชาเฉพาะ และหน่วยกิตรวม ของหลักสูตร ● ระยะเวลาในการจัดการเรียนรู้
5. การออกแบบรายวิชา	<ul style="list-style-type: none"> ● คิดวิเคราะห์ ความรู้และทักษะที่จำเป็นต้องเรียน เป็นพื้นฐานในการเรียน และผู้เรียนยังไม่มีพื้นฐานมาก่อน จัดเป็นกลุ่มรายวิชาแกน ● คิดวิเคราะห์ ความรู้ ทักษะ และคุณลักษณะที่จำเป็นต้องสร้างตามวัตถุประสงค์ และกำหนดรายวิชา เป็นกลุ่มวิชาเฉพาะ ● จัดทำรายละเอียดรายวิชา และเลือกที่ใช้รูปแบบใดรูปแบบหนึ่ง คือ <ol style="list-style-type: none"> (1) รายวิชาที่มีองค์ประกอบ 2 ส่วน คือ วัตถุประสงค์และคำอธิบายรายวิชา เป็นรูปแบบที่ใช้ทั่วไป (2) รายวิชาที่มีองค์ประกอบ 4 ส่วน คือ ผลลัพธ์การเรียนรู้ สาระ กระบวนการหรือกิจกรรมการเรียนรู้ และการประเมิน เป็นรูปแบบใหม่ ● รายวิชาหนึ่งอาจจัดในรูปบูรณาการ คือ ความเชื่อมโยง ความรู้ ทักษะ และคุณลักษณะรวมกัน หรือแยกการฝึกปฏิบัติออกไปฝึกเป็นรายเฉพาะ 	<ul style="list-style-type: none"> ● รายวิชาในกลุ่มวิชาแกน เรียงลำดับตามการจัดการเรียนรู้ก่อนหรือหลัง ● รายวิชาในกลุ่มวิชาเฉพาะ เรียงลำดับตามการจัดการเรียนรู้ก่อนหรือหลัง
6. การจัดทำแผนการเรียนรู้และการสอน (Course syllabus)	<ul style="list-style-type: none"> ● จัดทำแผนการเรียนรู้และการสอน โดยมีองค์ประกอบสำคัญ คือ ผลลัพธ์การเรียนรู้ สาระ กระบวนการหรือกิจกรรม และการประเมิน ● วิเคราะห์และกำหนดผลลัพธ์การเรียนรู้ที่ครอบคลุมความรู้ ความเข้าใจ ทักษะการคิด ทักษะการเรียนรู้ ทักษะการปฏิบัติ คุณธรรม จริยธรรม ● กำหนดสาระ (ความรู้) ทักษะหรือลักษณะงานที่ต้องฝึก แบ่งเป็นหน่วยการเรียนรู้ และกำหนดเวลาที่ใช้ในการเรียนการสอนในแต่ละหน่วย จัดเรียงลำดับหน่วยการเรียนรู้ว่าอะไร 	<ul style="list-style-type: none"> ● แผนการเรียนรู้และการสอนแต่ละรายวิชา ที่เน้นผู้เรียนเป็นสำคัญ ● รายละเอียดของแผน มีผลลัพธ์การเรียนรู้ สาระ กระบวนการหรือกิจกรรม และการประเมินที่ชัดเจน

ขั้นตอน	กระบวนการ	ผลสำเร็จ
	<p>ควรเรียนก่อนเรียนหลัง (การกำหนดผลลัพธ์ การเรียนรู้และสาระ คิดไปพร้อมกัน)</p> <ul style="list-style-type: none"> ● ออกแบบกระบวนการเรียนรู้โดยคิดที่ละหน่วยการเรียนรู้ ที่ได้กำหนดสาระและผลลัพธ์ไว้แล้ว ว่าควรใช้กิจกรรมอะไรที่เหมาะสมกับธรรมชาติของผู้เรียน เหมาะกับสาระ และเป็นวิธีการที่เน้นผู้เรียนเป็นสำคัญ ● กำหนดวิธีวัดและประเมินผลการเรียนรู้ โดยคิดที่ละหน่วยการเรียนรู้จากผลลัพธ์การเรียนรู้ สาระ และกระบวนการเรียนรู้ที่กำหนดไว้แล้วโดยวิเคราะห์ว่าผลลัพธ์การเรียนรู้ที่ต้องการนั้น จะวัดผลที่เกิดขึ้นด้วยวิธีการใด ใช้เครื่องมืออะไร ใช้เกณฑ์อะไร ตัดสิน พร้อมกับให้แบ่งน้ำหนักของคะแนนในแต่ละหน่วยการเรียนรู้ให้ชัดเจน 	

2. ผลการดำเนินการจัดหลักสูตรฝึกอบรมของวิทยาลัยชุมชน

ผลการดำเนินการจัดหลักสูตรฝึกอบรมของวิทยาลัยชุมชน ในช่วงปีงบประมาณ พ.ศ. 2549 – 2563 วิทยาลัยชุมชนทั้งหมดได้ดำเนินการให้บริการหลักสูตรฝึกอบรมแก่ผู้รับบริการแล้วจำนวนทั้งสิ้น 287,022 คน รายละเอียดแสดง ได้ดังตารางที่ 1 และ ตารางที่ 2 ดังนี้

ตารางที่ 1 จำนวนผู้รับบริการหลักสูตรฝึกอบรม จำแนกตามปีงบประมาณ

ปีงบประมาณ	จำนวนผู้รับบริการหลักสูตร ฝึกอบรม		หมายเหตุ
รวม	284,114	คน	
พ.ศ. 2549	23,521	คน	จัดโดยวิทยาลัยชุมชน 18 แห่ง
พ.ศ. 2550	24,977	คน	จัดโดยวิทยาลัยชุมชน 19 แห่ง
พ.ศ. 2551	25,580	คน	จัดโดยวิทยาลัยชุมชน 19 แห่ง
พ.ศ. 2552	28,554	คน	จัดโดยวิทยาลัยชุมชน 19 แห่ง
พ.ศ. 2553	16,670	คน	จัดโดยวิทยาลัยชุมชน 19 แห่ง
พ.ศ. 2554	29,779	คน	จัดโดยวิทยาลัยชุมชน 19 แห่ง
พ.ศ. 2555	19,321	คน	จัดโดยวิทยาลัยชุมชน 19 แห่ง
พ.ศ. 2556	24,726	คน	จัดโดยวิทยาลัยชุมชน 20 แห่ง
พ.ศ. 2557	23,139	คน	จัดโดยวิทยาลัยชุมชน 20 แห่ง
พ.ศ. 2558	21,053	คน	จัดโดยวิทยาลัยชุมชน 20 แห่ง
พ.ศ. 2559	19,350	คน	จัดโดยวิทยาลัยชุมชน 20 แห่ง
พ.ศ. 2560	8,913	คน	จัดโดยวิทยาลัยชุมชน 20 แห่ง
พ.ศ. 2561	9,461	คน	จัดโดยวิทยาลัยชุมชน 20 แห่ง
พ.ศ. 2562	9,070	คน	จัดโดยวิทยาลัยชุมชน 20 แห่ง
พ.ศ. 2563	2,908*	คน	จัดโดยวิทยาลัยชุมชน 20 แห่ง

*สรุปรายงานผลการจัดหลักสูตรฝึกอบรมด้านอาชีพประจำปีงบประมาณ พ.ศ. 2563 :: ข้อมูล ณ วันที่ 5 พฤศจิกายน 2563

ตารางที่ 2 จำนวนผู้รับบริการหลักสูตรฝึกอบรม จำแนกตามวิทยาลัย และปีงบประมาณ ตั้งแต่ ปีงบประมาณ พ.ศ. 2549 – 2563

ที่	วิทยาลัย ชุมชน	จำนวนผู้รับบริการ (คน)																แนวโน้ม
		รวม	2549	2550	2551	2552	2553	2554	2555	2556	2557	2558	2559	2560	2561	2562	2563	
	รวมทั้งหมด	287,022	23,521	24,977	25,580	28,554	16,670	29,779	19,321	24,726	23,139	21,053	19,350	8,913	9,461	9,070	2,908	
1	แม่ฮ่องสอน	26,355	1,534	1,834	2,231	2,112	2,191	2,620	1,912	3,375	2,086	2,237	2,586	607	429	339	262	
2	พิจิตร	11,603	1,435	1,158	483	738	728	821	841	1,104	534	710	647	509	878	841	176	
3	ตาก	20,633	1,731	1,960	1,607	2,120	1,723	1,792	2,422	1,189	1,387	1,700	1,331	504	486	451	230	
4	บุรีรัมย์	16,494	1,768	1,627	1,653	1,349	630	2,178	1,150	1,572	1,282	1,178	657	365	438	512	135	
5	มุกดาหาร	16,619	1,691	1,474	1,755	1,272	994	1,594	1,291	1,191	1,094	917	892	813	831	676	134	
6	หนองบัวลำภู	10,227	465	1,446	1,285	1,089	534	1,094	353	639	644	920	537	433	401	309	78	
7	สระแก้ว	18,229	1,535	1,526	1,461	3,120	878	1,813	1,387	1,805	1,024	1,144	1,236	362	439	355	144	
8	อุทัยธานี	17,836	1,569	1,747	1,485	1,434	521	1,569	1,262	1,262	1,687	1,103	896	903	895	1228	275	
9	ระนอง	16,200	1,665	1,557	1,416	1,451	816	1,639	1,501	1,078	1,425	1,280	1,058	379	451	484	-	
10	นครราชสีมา	15,270	1,773	1,173	1,258	2,789	687	1,528	-	1,213	1,264	1,165	1,261	424	315	282	138	
11	ยะลา	10,980	2,435	1,454	1,303	1,180	742	1,480	-	342	448	188	317	210	310	340	231	
12	ปัตตานี	13,505	2,699	1,527	1,349	1,661	818	1,863	-	525	654	556	610	393	346	375	129	
13	สตูล	11,953	1,008	1,190	1,289	1,276	1,203	1,690	966	317	309	540	773	332	422	465	173	
14	สมุทรสาคร	10,245	444	463	919	2,001	543	951	822	835	907	878	506	278	305	261	132	
15	ยโสธร	11,585	791	937	897	846	573	1,295	862	897	1,103	962	1,026	388	429	579	-	
16	พังงา	9,953	698	968	1,303	909	593	1,500	500	559	582	674	678	211	398	280	100	
17	ตราด	11,195	80	1,226	1,406	1,419	950	1,304	1,203	596	604	699	1,058	90	304	184	72	
18	แพร่	15,677	200	1,534	2,023	1,226	664	1,661	1,364	1,453	1,916	1,501	1,088	180	301	420	146	
19	สงขลา	9,083	-	176	457	562	882	1,387	1,130	512	900	851	757	750	405	222	92	
20	น่าน	13,380	-	-	-	-	-	-	355	4,262	3,289	1,850	1,436	782	678	467	261	

*สรุปรายงานผลการจัดหลักสูตรฝึกอบรมด้านอาชีพประจำปีงบประมาณ พ.ศ. 2563 :: ข้อมูล ณ วันที่ 5 พฤศจิกายน 2563

3. สถิติการติดตามผู้ผ่านหลักสูตรฝึกอบรม

จากการติดตามผลผู้ผ่านหลักสูตรฝึกอบรม ในปีงบประมาณ พ.ศ. 2549 – 2563 พบว่ามากกว่าร้อยละ 70 ของผู้ผ่านหลักสูตรฝึกอบรมจากวิทยาลัยชุมชนสามารถนำความรู้ที่ได้ไปประกอบอาชีพหรือพัฒนางานที่ทำอยู่ และนำไปใช้ในชีวิตประจำวัน ร้อยละ 10 ขึ้นไป รายละเอียด ดังตารางที่ 3

ตารางที่ 3 ผลการติดตามผู้ผ่านหลักสูตรฝึกอบรม ในปีงบประมาณ พ.ศ. 2549 – 2563

ปีงบประมาณ	จำนวนผู้ผ่านหลักสูตรฝึกอบรม	ผู้ตอบแบบสอบถาม		นำความรู้ที่ได้ไปประกอบอาชีพหรือพัฒนางานที่ทำอยู่		นำไปใช้ในชีวิิตประจำวัน		อื่นๆ	
		จำนวน	ร้อยละ	จำนวน	ร้อยละ	จำนวน	ร้อยละ	จำนวน	ร้อยละ
พ.ศ. 2549	22,227	10,992	49.45	8,546	77.75	1,568	14.26	878	8
พ.ศ. 2550	23,396	15,697	67.09	10,991	70.02	4,583	29.2	123	0.78
พ.ศ. 2551	24,010	17,942	74.72	13,853	70.17	5,728	29.01	161	0.82
พ.ศ. 2552	27,117	21,289	78.51	18,258	85.76	2,970	13.95	61	0.29
พ.ศ. 2553	15,711	12,461	79.31	10,774	86.46	1,362	10.93	254	2.04
พ.ศ. 2554	28,677	21,729	75.77	18,813	90.13	10,832	51.89	429	2.06
พ.ศ. 2555	18,991	16,586	87.34	14,967	90.98	9,107	55.36	2,130	12.95
พ.ศ. 2556	24,746	21,786	92.34	20,258	94.63	10,497	49.04	1,670	7.8
พ.ศ. 2557	23,139	21,489	96.32	20,277	94.59	10,450	48.75	3,904	18.21
พ.ศ. 2558	20,209	18,630	92.19	16,765	91.13	9,425	51.23	954	5.19
พ.ศ. 2559	18,740	8,238	82.14	13,852	91.66	n/a	n/a	1,541	10.01
พ.ศ. 2560	8,512	8,238	96.78	7,678	93.32	5,207	63.28	576	7
พ.ศ. 2561	9,127	8,408	92.12	340	88.69	318	57.47	524	6.23
พ.ศ. 2562	8,748	8,097	92.56	7,203	89.59	3,464	43.08	57	0.71
พ.ศ. 2563	2,908	2,732	93.95	2,395	88.61	937	34.67	6	0.22

4. เป้าหมายการให้บริการหลักสูตรฝึกอบรมของวิทยาลัยชุมชน ในปีงบประมาณ พ.ศ. 2563

พระราชบัญญัติงบประมาณรายจ่าย ประจำปีงบประมาณ พ.ศ. 2563 ได้กำหนดเป้าหมายผลผลิตภายใต้ผลผลิต: ผู้รับบริการการศึกษาในวิทยาลัยชุมชน โดยมีตัวชี้วัดเป็นเป้าหมายผลผลิตของการให้บริการหลักสูตรฝึกอบรมของวิทยาลัยชุมชน คือจำนวนผู้รับบริการหลักสูตรฝึกอบรม จำนวน 8,000 คน

บทที่ 3 วิธีดำเนินการ

การติดตามผลผู้ผ่านหลักสูตรฝึกอบรมของวิทยาลัยชุมชน ในปีงบประมาณ พ.ศ. 2563 มีขั้นตอนการดำเนินงานดังนี้

1. สถาบันวิทยาลัยชุมชนกำหนดปฏิทิน แนวปฏิบัติ และแบบสอบถามสำหรับการเก็บรวบรวมข้อมูลผู้ผ่านหลักสูตรฝึกอบรม ประจำปีงบประมาณ และแจ้งให้วิทยาลัยชุมชนทราบและถือเป็นแนวปฏิบัติ
2. วิทยาลัยชุมชนที่ดำเนินการจัดหลักสูตรฝึกอบรมทั้ง 20 แห่ง รวบรวมข้อมูลผู้รับบริการที่ผ่านหลักสูตรฝึกอบรม โดยใช้แบบสอบถามที่กำหนด และบันทึกข้อมูลผ่านระบบสารสนเทศเพื่อเชื่อมโยงการศึกษาและการมีงานทำ (ระบบภาวะการมีงานทำ) ให้แล้วเสร็จภายในวันที่ 31 ตุลาคม 2563
3. สถาบันวิทยาลัยชุมชนตรวจสอบข้อมูลในระบบ และร่วมกับวิทยาลัยชุมชนแก้ไขความผิดพลาดของข้อมูล จากนั้นดำเนินการ Export ฐานข้อมูลผลการติดตามผู้ผ่านหลักสูตรฝึกอบรมออกจากระบบภาวะการมีงานทำ เพื่อคำนวณผลทางสถิติ
4. สถาบันวิทยาลัยชุมชนจัดทำสรุปและรายงานผลผู้ผ่านหลักสูตรฝึกอบรมของวิทยาลัยชุมชน ในภาพรวมประจำปีงบประมาณ และเผยแพร่ให้แก่บุคลากรทั้งในระดับสถาบันวิทยาลัยชุมชน และวิทยาลัยชุมชนนำไปใช้ประโยชน์ในส่วนที่เกี่ยวข้องต่อไป

ประชากรที่ให้ข้อมูล

การติดตามผู้ผ่านหลักสูตรฝึกอบรมจากวิทยาลัยชุมชน 20 แห่ง เป็นการเก็บรวบรวมข้อมูลจากผู้ผ่านหลักสูตรฝึกอบรม ของวิทยาลัยชุมชน 20 แห่ง ในปีงบประมาณ พ.ศ. 2563 (ตั้งแต่วันที่ 1 ตุลาคม 2562 – 30 กันยายน 2563) จำนวน 2,908 คน

การเก็บรวบรวมข้อมูล

1. เครื่องมือที่ใช้ในการเก็บรวบรวมข้อมูล

เป็นแบบสอบถามการติดตามผู้ผ่านหลักสูตรฝึกอบรมเมื่อสิ้นสุดการอบรม ปีงบประมาณ พ.ศ. 2562 ของวิทยาลัยชุมชน แบ่งข้อคำถามออกเป็น 3 ตอน ประกอบด้วย

- ตอนที่ 1 ข้อมูลทั่วไป การประกอบอาชีพและจุดมุ่งหมายก่อนเข้ารับการอบรม
- ตอนที่ 2 ผลของการฝึกอบรมเมื่อสิ้นสุดการอบรม
- ตอนที่ 3 ข้อเสนอแนะ

2. การเก็บรวบรวมข้อมูล

จัดเก็บข้อมูลจากผู้ผ่านหลักสูตรฝึกอบรมเมื่อสิ้นสุดการฝึกอบรม โดยเก็บรวบรวมข้อมูลเมื่อสิ้นสุดการฝึกอบรม ผลการเก็บรวบรวมและบันทึกข้อมูลจากผู้เข้ารับการหลักสูตรฝึกอบรม จำนวน 2,908 คน มีผู้ตอบแบบสอบถาม จำนวน 2,732 คน คิดเป็นร้อยละ 93.95 ของผู้ผ่านหลักสูตรทั้งหมด

ตารางที่ 4 จำนวนและร้อยละของผู้ผ่านการฝึกอบรม หลักสูตรพัฒนาทักษะอาชีพ 45 ชม.ขึ้นไป ประจำปีงบประมาณ พ.ศ. 2563

วิทยาลัยชุมชน	(1) จำนวนผู้เข้ารับบริการ 2563*	(2) จำนวนผู้ตอบ แบบสอบถาม ทั้งหมด**	(1 เทียบกับ 2) ร้อยละ	หมายเหตุ
รวม	2,908	2,732	93.95	
1. แม่ฮ่องสอน	262	262	100.00	
2. พิจิตร	176	175	99.43	
3. ตาก	230	207	90.00	
4. บุรีรัมย์	135	135	100.00	
5. มุกดาหาร	134	134	100.00	
6. หนองบัวลำภู	78	78	100.00	
7. สระแก้ว	144	144	100.00	
8. อุทัยธานี	275	272	98.91	
9. ระนอง	-	-	-	ไม่มีผู้เรียน
10. นราธิวาส	138	138	100.00	
11. ยะลา	231	231	100.00	
12. ปัตตานี	129	128	99.22	
13. สตูล	173	173	100.00	
14. สมุทรสาคร	132	-	-	ไม่ตอบแบบสอบถาม
15. ยโสธร	-	-	-	ไม่มีผู้เรียน
16. พังงา	100	98	98.00	
17. ตรารด	72	72	100.00	
18. แพร่	146	135	92.47	
19. สงขลา	92	90	97.83	
20. น่าน	261	260	99.62	

ดึงข้อมูลจากระบบภาวะการมีงานทำ เมื่อวันที่ 5 พฤศจิกายน 2563

การวิเคราะห์ข้อมูล

วิเคราะห์ข้อมูลโดยใช้การแจกแจงความถี่ และสถิติพื้นฐาน คือ ค่าร้อยละ และค่าเฉลี่ย (\bar{X})

บทที่ 4 ผลการวิเคราะห์ข้อมูล

การติดตามผู้ผ่านหลักสูตรฝึกอบรมของวิทยาลัยชุมชน ประจำปีงบประมาณ พ.ศ. 2563 ครั้งนี้เป็นการเก็บรวบรวมข้อมูลเชิงสำรวจของผู้ผ่านหลักสูตรฝึกอบรมจากวิทยาลัยชุมชน รวม 20 แห่ง ได้แก่ วิทยาลัยชุมชนแม่ฮ่องสอน พิจิตร ตาก บุรีรัมย์ มุกดาหาร หนองบัวลำภู สระแก้ว อุทัยธานี ระนอง นราธิวาส ยะลา ปัตตานี สตูล สมุทรสาคร ยโสธร พังงา ตรารด แพร่ สงขลา และน่าน โดยแบ่งการนำเสนอผลการวิเคราะห์ข้อมูลออกเป็น 3 ตอน ดังนี้

ตอนที่ 1 ข้อมูลทั่วไป การประกอบอาชีพและจุดมุ่งหมายก่อนเข้ารับการอบรม

ตอนที่ 2 ผลของการฝึกอบรมเมื่อสิ้นสุดการอบรม

ตอนที่ 3 ข้อเสนอแนะ

ตอนที่ 1 ข้อมูลทั่วไป การประกอบอาชีพและจุดมุ่งหมายก่อนเข้ารับการอบรม

ผลการติดตามผู้ผ่านหลักสูตรฝึกอบรมของวิทยาลัยชุมชนเมื่อสิ้นสุดการอบรม ปีงบประมาณ พ.ศ. 2563 มีผู้ตอบแบบสอบถามทั้งหมด จำนวน 2,732 คน คิดเป็นร้อยละ 93.95 ของจำนวนผู้ผ่านหลักสูตรฝึกอบรมจากวิทยาลัยชุมชน 20 แห่ง ในปีงบประมาณ พ.ศ. 2562 จำนวน 2,908 คน

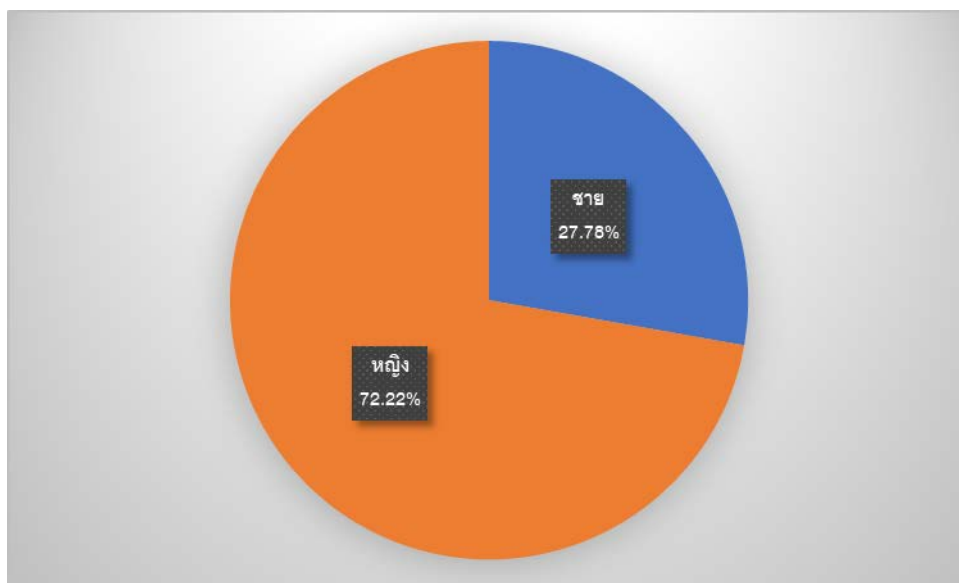
ตารางที่ 5 จำนวนและร้อยละของผู้ผ่านหลักสูตรฝึกอบรม ปีงบประมาณ พ.ศ. 2563 จำแนกตามเพศ

วิทยาลัยชุมชน	จำนวนผู้ตอบแบบสอบถามทั้งหมด	จำนวนผู้ตอบแบบสอบถามข้อนี้	เพศ	
			ชาย	หญิง
	2,732	2,732	759	1,973
ร้อยละ		100.00	27.78	72.22
1 แม่ฮ่องสอน	262	262	73	189
2.พิจิตร	175	175	130	45
3.ตาก	207	207	133	74
4.บุรีรัมย์	135	135	15	120
5.มุกดาหาร	134	134	35	99
6.หนองบัวลำภู	78	78	14	64
7.สระแก้ว	144	144	70	74
8.อุทัยธานี	272	272	113	159
9.ระนอง	-	-	-	-
10.นราธิวาส	138	138	9	129
11.ยะลา	231	231	35	196
12.ปัตตานี	128	128	-	128
13.สตูล	173	173	-	173
14.สมุทรสาคร	-	-	-	-
15.ยโสธร	-	-	-	-

วิทยาลัยชุมชน	จำนวนผู้ตอบ แบบสอบถาม ทั้งหมด	จำนวนผู้ตอบ แบบสอบถาม ข้อนี้	เพศ	
			ชาย	หญิง
	2,732	2,732	759	1,973
ร้อยละ		100.00	27.78	72.22
16.พังงา	98	98	3	95
17.ตราด	72	72	7	65
18.แพร่	135	135	25	110
19.สงขลา	90	90	26	64
20.น่าน	260	260	71	189

จากตารางที่ 5 ผู้ผ่านหลักสูตรฝึกอบรมที่ตอบคำถามข้อนี้ จำนวน 2,732 คน จากผู้ตอบแบบสอบถามทั้งหมด 2,732 คน คิดเป็นร้อยละ 100 ของผู้ตอบแบบสอบถามทั้งหมด พบว่า ส่วนใหญ่เป็นเพศหญิงจำนวน 1,973 คน ร้อยละ 72.22 และเพศชาย จำนวน 759 คน ร้อยละ 27.78 ตามลำดับ

แผนภูมิที่ 1 ร้อยละของผู้ผ่านหลักสูตรฝึกอบรม ของวิทยาลัยชุมชน 20 แห่ง ปีงบประมาณ พ.ศ. 2563 จำแนกตามเพศ

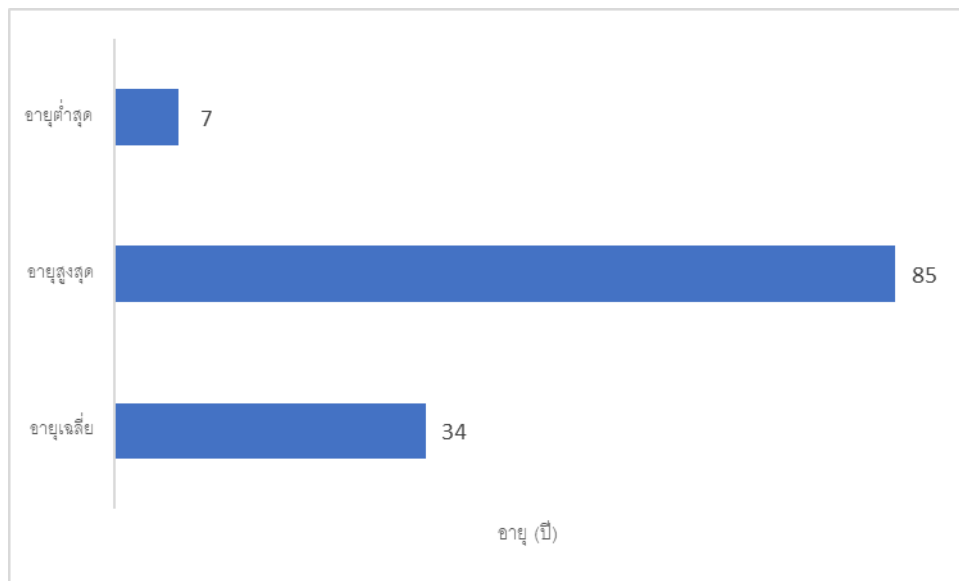


ตารางที่ 6 อายุของผู้ผ่านหลักสูตรฝึกอบรม ปีงบประมาณ พ.ศ. 2563

วิทยาลัย ชุมชน	จำนวนผู้ตอบ แบบสอบถาม ทั้งหมด	จำนวนผู้ตอบ แบบสอบถาม ข้อนี้	อายุเฉลี่ย	อายุสูงสุด	อายุน้อยที่สุด
รวม	2,732	2,423	34	85	7
1.แม่ฮ่องสอน	262	130	28	73	7
2.พิจิตร	175	162	21	72	11
3.ตาก	207	165	29	64	12
4.บุรีรัมย์	135	131	41	85	12
5.มุกดาหาร	134	134	57	80	16
6.หนองบัวลำภู	78	77	44	79	15
7.สระแก้ว	144	112	37	64	9
8.อุทัยธานี	272	227	58	81	15
9.ระนอง	-	-	-	-	-
10.นราธิวาส	138	138	31	56	16
11.ยะลา	231	231	31	69	19
12.ปัตตานี	128	128	35	64	18
13.สตูล	173	171	44	80	17
14.สมุทรสาคร	-	-	-	-	-
15.ยโสธร	-	-	-	-	-
16.พังงา	98	75	42	62	19
17.ตราด	72	65	43	71	10
18.แพร่	135	129	44	74	17
19.สงขลา	90	89	41	63	18
20.น่าน	260	259	51	78	15

จากตารางที่ 6 ผู้ผ่านหลักสูตรฝึกอบรมของวิทยาลัยชุมชนในภาพรวม มีอายุเฉลี่ย 34 ปี โดยผู้เข้าอบรมที่มีอายุมากที่สุด คือ 85 ปี จากวิทยาลัยชุมชนบุรีรัมย์ และอายุน้อยที่สุด คือ 7 ปี จากวิทยาลัยชุมชนแม่ฮ่องสอน

แผนภูมิที่ 2 อายุของผู้ผ่านหลักสูตรฝึกอบรม เมื่อสิ้นสุดการฝึกอบรมของวิทยาลัยชุมชน 20 แห่ง
ปีงบประมาณ พ.ศ. 2563



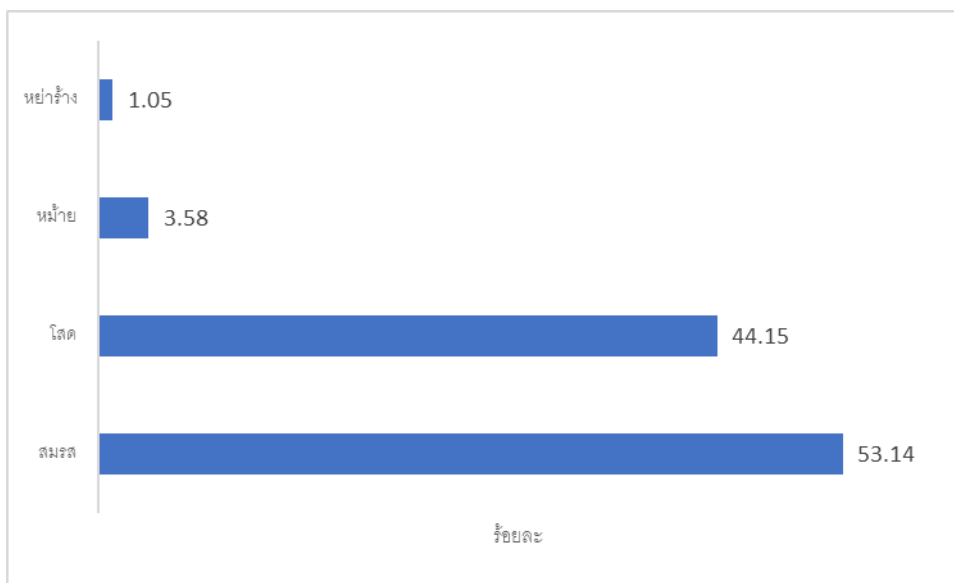
ตารางที่ 7 จำนวนและร้อยละของผู้ผ่านหลักสูตรฝึกอบรม ปีงบประมาณ พ.ศ. 2563 จำแนกตามสถานภาพสมรส

วิทยาลัยชุมชน	จำนวนผู้ตอบ แบบสอบถาม ทั้งหมด	จำนวนผู้ตอบ แบบสอบถาม ข้อนี้	สถานภาพสมรส			
			สมรส	โสด	หม้าย	หย่าร้าง
	2,732	1,146	609	506	41	12
ร้อยละ		41.95	53.14	44.15	3.58	1.05
1.แม่ฮ่องสอน	262	54	21	33	-	-
2.พิจิตร	175	-	-	-	-	-
3.ตาก	207	106	16	86	-	4
4.บุรีรัมย์	135	-	9	4	1	-
5.มุกดาหาร	134	133	92	23	16	2
6.หนองบัวลำภู	78	48	41	5	2	-
7.สระแก้ว	144	130	20	110	-	-
8.อุทัยธานี	272	194	177	16	1	-
9.ระนอง	-	-	-	-	-	-
10.นราธิวาส	138	118	62	48	7	1
11.ยะลา	231	218	81	126	8	3
12.ปัตตานี	128	101	50	46	4	1
13.สตูล	173	9	9	-	-	-
14.สมุทรสาคร	-	-	-	-	-	-
15.ยโสธร	-	-	-	-	-	-

วิทยาลัยชุมชน	จำนวนผู้ตอบ แบบสอบถาม ทั้งหมด	จำนวนผู้ตอบ แบบสอบถาม ข้อนี้	สถานภาพสมรส			
			สมรส	โสด	หม้าย	หย่าร้าง
	2,732	1,146	609	506	41	12
ร้อยละ		41.95	53.14	44.15	3.58	1.05
16.พังงา	98	30	25	3	2	-
17.ตราด	72	4	4	-	-	-
18.แพร่	135	-	1	6	-	1
19.สงขลา	90	1	1	-	-	-
20.น่าน	260	-	-	-	-	-

จากตารางที่ 7 ผู้ผ่านหลักสูตรฝึกอบรมที่ตอบคำถามข้อนี้ จำนวน 1,146 คน จากผู้ตอบทั้งหมด 2,732 คน คิดเป็นร้อยละ 41.95 ของผู้ตอบแบบสอบถามทั้งหมด พบว่า ส่วนใหญ่มีสถานภาพสมรสแล้ว จำนวน 609 คน คิดเป็นร้อยละ 53.14 รองลงมาคือสถานภาพโสด จำนวน 506 คน คิดเป็นร้อยละ 44.15 และสถานภาพหม้าย จำนวน 41 คน คิดเป็นร้อยละ 3.58 ตามลำดับ

แผนภูมิที่ 3 ร้อยละของของผู้ผ่านหลักสูตรฝึกอบรม ปีงบประมาณ พ.ศ. 2563 จำแนกตามสถานภาพสมรส



ตารางที่ 8 จำนวนและร้อยละของผู้ผ่านหลักสูตรฝึกอบรม ปีงบประมาณ พ.ศ. 2563 จำแนกตามหลักสูตรที่เข้ารับการอบรม

วิทยาลัยชุมชน	จำนวนผู้ตอบแบบสอบถามทั้งหมด	จำนวนผู้ตอบแบบสอบถามข้อนี้	หลักสูตรที่เข้ารับการฝึกอบรม											12.อื่นๆ
			1.ภาษาอังกฤษเพื่อการสื่อสาร	2.การดูแลผู้สูงอายุ	3.ขนมอบเพื่อธุรกิจ	4.การตัดตุง ตีองลาย	5.การนวดไทยเพื่อสุขภาพ	6.ผลิตภัณฑ์จากเชือกมัดฟาง	7.ช่างอะคูมิเนียม	8.การเพิ่มมูลค่ากระเป๋าสตูดด้วยเทคนิคเคดูพาท	9.การย้อมผ้าทอสีธรรมชาติและออกแบบผลิตภัณฑ์ผ้าทอ ย้อมสีธรรมชาติ	10.การทำขนมไทยเพื่อการค้า	11.ช่างเฟอร์นิเจอร์จากถังแกลลอน	
	2,732	2,732	220	99	96	91	69	65	60	59	59	52	52	1,810
ร้อยละ		100.00	8.05	3.62	3.51	3.33	2.53	2.38	2.20	2.16	2.16	1.90	1.90	66.25
1 แม่ฮ่องสอน	262	262	-	-	-	-	-	-	-	-	59	-	-	203
2.พิจิตร	175	175	-	-	-	-	-	-	60	-	-	-	52	63
3.ตาก	207	207	57	-	-	-	19	-	-	-	-	-	-	131
4.บุรีรัมย์	135	135	-	-	-	-	-	-	-	-	-	52	-	83
5.มุกดาหาร	134	134	25	74	-	-	-	-	-	-	-	-	-	35
6.หนองบัวลำภู	78	78	-	-	-	-	-	-	-	-	-	-	-	78
7.สระแก้ว	144	144	-	-	-	-	10	-	-	-	-	-	-	134
8.อุทัยธานี	272	272	-	25	-	-	-	-	-	-	-	-	-	247
9.ระนอง	-	-	-	-	-	-	-	-	-	-	-	-	-	-
10.นราธิวาส	138	138	-	-	96	-	-	-	-	-	-	-	-	42
11.ยะลา	231	231	138	-	-	-	-	-	-	-	-	-	-	93
12.ปัตตานี	128	128	-	-	-	-	-	-	-	-	-	-	-	128

วิทยาลัยชุมชน	จำนวนผู้ตอบแบบสอบถามทั้งหมด	จำนวนผู้ตอบแบบสอบถามข้อนี้	หลักสูตรที่เข้ารับการฝึกอบรม											12.อื่นๆ
			1.ภาษาอังกฤษเพื่อการสื่อสาร	2.การดูแลผู้สูงอายุ	3.ขนมอบเพื่อธุรกิจ	4.การตัดตุง ตีธงลาย	5.การนวดไทยเพื่อสุขภาพ	6.ผลิตภัณฑ์จากเชือกมัดฟาง	7.ช่างอะคูมิเนียม	8.การเพิ่มมูลค่าการแปะจุดด้วยเทคนิคเคดูพาท	9.การย้อมผ้าทอสีธรรมชาติและออกแบบผลิตภัณฑ์ผ้าทอ ย้อมสีธรรมชาติ	10.การทำขนมไทยเพื่อการค้า	11.ช่างเฟอร์นิเจอร์จากถังแก๊กลอน	
	2,732	2,732	220	99	96	91	69	65	60	59	59	52	52	1,810
ร้อยละ		100.00	8.05	3.62	3.51	3.33	2.53	2.38	2.20	2.16	2.16	1.90	1.90	66.25
13.สตูล	173	173	-	-	-	-	-	65	-	-	-	-	-	108
14.สมุทรสาคร	-	-	-	-	-	-	-	-	-	-	-	-	-	-
15.ยโสธร	-	-	-	-	-	-	-	-	-	-	-	-	-	-
16.พังงา	98	98	-	-	-	-	-	-	-	59	-	-	-	39
17.ตราด	72	72	-	-	-	-	-	-	-	-	-	-	-	72
18.แพร่	135	135	-	-	-	-	-	-	-	-	-	-	-	135
19.สงขลา	90	90	-	-	-	-	-	-	-	-	-	-	-	90
20.น่าน	260	260	-	-	-	91	40	-	-	-	-	-	-	129

จากตารางที่ 8 ผู้ผ่านหลักสูตรฝึกอบรมที่ตอบคำถามข้อนี้ จำนวน 2,732 คน พบว่า ส่วนใหญ่เข้ารับการอบรมหลักสูตรภาษาอังกฤษเพื่อการสื่อสาร จำนวน 220 คน คิดเป็นร้อยละ 8.05 รองลงมาได้แก่การดูแลผู้สูงอายุ จำนวน 99 คน คิดเป็นร้อยละ 3.62 และขนมอบเพื่อธุรกิจ จำนวน 96 คน คิดเป็นร้อยละ 3.51 ตามลำดับ

แผนภูมิที่ 4 ร้อยละของผู้ผ่านหลักสูตรฝึกอบรม ปีงบประมาณ พ.ศ. 2563 จำแนกตามหลักสูตรที่เข้ารับการอบรม



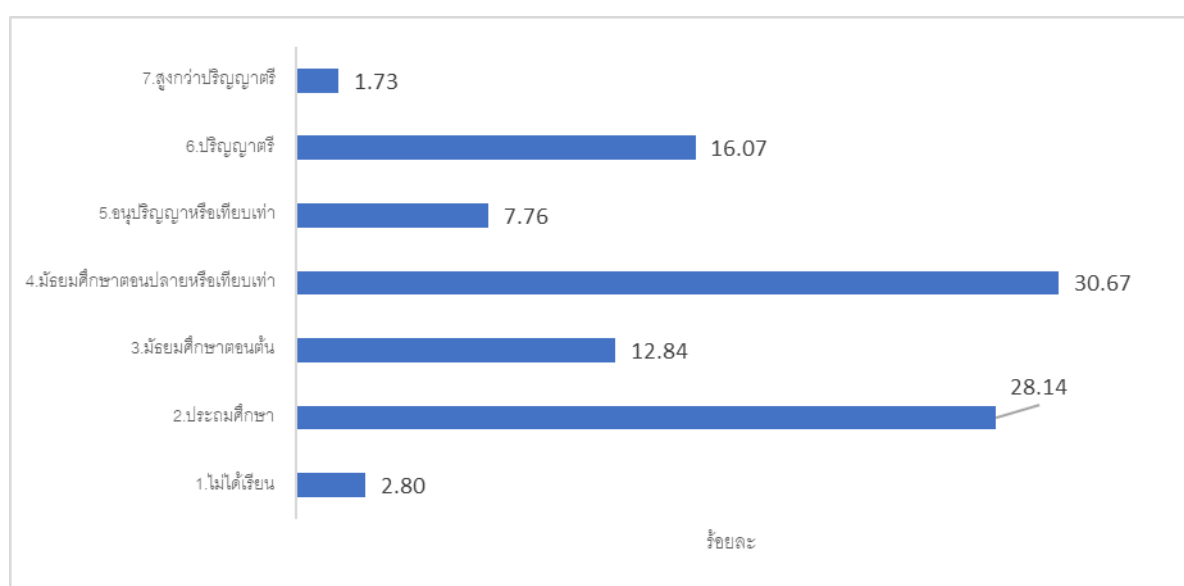
ตารางที่ 9 จำนวนและร้อยละของผู้ผ่านหลักสูตรฝึกอบรม ปีงบประมาณ พ.ศ. 2563 จำแนกตามวุฒิการศึกษา

วิทยาลัยชุมชน	จำนวนผู้ตอบแบบสอบถามทั้งหมด	จำนวนผู้ตอบแบบสอบถามข้อนี้	วุฒิการศึกษา						
			1.ไม่ได้เรียน	2.ประถมศึกษา	3.มัธยมศึกษาตอนต้น	4.มัธยมศึกษาตอนปลายหรือเทียบเท่า	5.อนุปริญญาหรือเทียบเท่า	6.ปริญญาตรี	7.สูงกว่าปริญญาตรี
	2,732	2,719	76	765	349	834	211	437	47
	ร้อยละ	99.52	2.80	28.14	12.84	30.67	7.76	16.07	1.73
1.แม่ฮ่องสอน	262	261	13	43	61	114	18	10	2
2.พิจิตร	175	174	2	51	57	42	8	12	2
3.ตาก	207	207	39	7	41	96	7	14	3
4.บุรีรัมย์	135	134	-	77	20	16	6	9	6
5.มุกดาหาร	134	133	9	79	10	15	8	10	2
6.หนองบัวลำภู	78	78	-	21	6	28	-	20	3
7.สระแก้ว	144	144	-	2	3	129	-	10	-
8.อุทัยธานี	272	268	4	252	12	-	-	-	-
9.ระนอง	-	-	-	-	-	-	-	-	-
10.นราธิวาส	138	138	2	21	16	43	37	18	1
11.ยะลา	231	227	-	13	13	127	36	37	1

วิทยาลัยชุมชน	จำนวนผู้ตอบแบบสอบถามทั้งหมด	จำนวนผู้ตอบแบบสอบถามข้อนี้	วุฒิการศึกษา						
			1.ไม่ได้เรียน	2.ประถมศึกษา	3.มัธยมศึกษาตอนต้น	4.มัธยมศึกษาตอนปลายหรือเทียบเท่า	5.อนุปริญญาหรือเทียบเท่า	6.ปริญญาตรี	7.สูงกว่าปริญญาตรี
	2,732	2,719	76	765	349	834	211	437	47
ร้อยละ		99.52	2.80	28.14	12.84	30.67	7.76	16.07	1.73
12.ปัตตานี	128	128	-	1	1	16	10	92	8
13.สตูล	173	172	4	58	30	58	4	18	-
14.สมุทรสาคร	-	-	-	-	-	-	-	-	-
15.ยโสธร	-	-	-	-	-	-	-	-	-
16.พังงา	98	98	-	33	6	32	13	13	1
17.ตราด	72	72	-	11	1	7	15	38	-
18.แพร่	135	135	-	1	2	13	22	82	15
19.สงขลา	90	90	-	9	36	26	9	8	2
20.น่าน	260	260	3	86	34	72	18	46	1

จากตารางที่ 9 ผู้ผ่านหลักสูตรฝึกอบรมที่ตอบคำถามข้อนี้ จำนวน 2,719 คน พบว่า ส่วนใหญ่สำเร็จการศึกษาในระดับมัธยมศึกษาตอนปลายหรือเทียบเท่า จำนวน 834 คน คิดเป็นร้อยละ 30.67 รองลงมาได้แก่ระดับประถมศึกษา จำนวน 765 คิดเป็นร้อยละ 28.14 และปริญญาตรี จำนวน 437 คน คิดเป็นร้อยละ 16.07 ตามลำดับ

แผนภูมิที่ 5 ร้อยละของผู้ผ่านหลักสูตรฝึกอบรม ปีงบประมาณ พ.ศ. 2563 จำแนกตามวุฒิการศึกษา

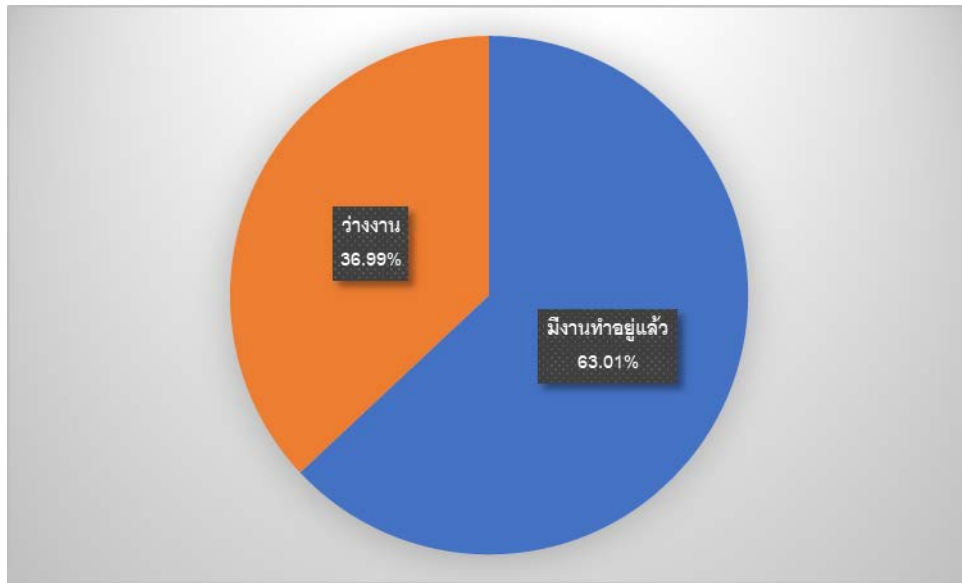


ตารางที่ 10 จำนวนและร้อยละของของผู้ผ่านหลักสูตรฝึกอบรม ปีงบประมาณ พ.ศ. 2563 จำแนกตาม การมีงานทำก่อนการฝึกอบรม

วิทยาลัยชุมชน	จำนวนผู้ตอบ แบบสอบถาม ทั้งหมด	จำนวนผู้ตอบ แบบสอบถาม ข้อนี้	ก่อนการอบรมมีงานทำหรือไม่	
			มีงานทำอยู่แล้ว	ว่างงาน
	2,732	2,647	1,668	979
ร้อยละ		96.89	63.01	36.99
1 แม่ฮ่องสอน	262	261	100	161
2.พิจิตร	175	169	41	128
3.ตาก	207	198	46	152
4.บุรีรัมย์	135	127	94	33
5.มุกดาหาร	134	134	83	51
6.หนองบัวลำภู	78	77	43	34
7.สระแก้ว	144	141	72	69
8.อุทัยธานี	272	264	264	-
9.ระนอง	-	-	-	-
10.นราธิวาส	138	135	34	101
11.ยะลา	231	202	113	89
12.ปัตตานี	128	128	112	16
13.สตูล	173	171	164	7
14.สมุทรสาคร	-	-	-	-
15.ยโสธร	-	-	-	-
16.พังงา	98	98	93	5
17.ตราด	72	72	53	19
18.แพร่	135	133	71	62
19.สงขลา	90	86	84	2
20.น่าน	260	251	201	50

จากตารางที่ 10 ผู้ผ่านหลักสูตรฝึกอบรมที่ตอบคำถามข้อนี้ จำนวน 2,647 คน พบว่า ส่วนใหญ่มีงานทำอยู่แล้วก่อนอบรม จำนวน 1,668 คน คิดเป็นร้อยละ 63.01 และว่างงาน จำนวน 979 คน คิดเป็นร้อยละ 36.99

แผนภูมิที่ 6 ร้อยละของผู้ผ่านหลักสูตรฝึกอบรม ปีงบประมาณ พ.ศ. 2563 จำแนกตามภาวะการมีงานทำ ก่อนการฝึกอบรม



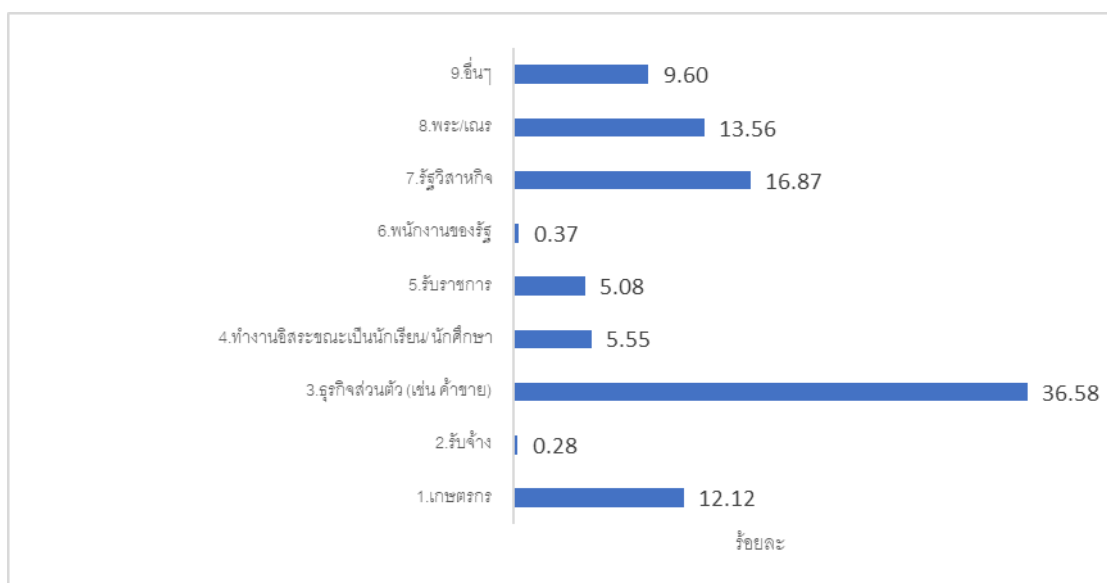
ตารางที่ 11 จำนวนและร้อยละของผู้ผ่านหลักสูตรฝึกอบรมเมื่อสิ้นสุดการฝึกอบรม ปีงบประมาณ พ.ศ. 2563 จำแนกตามอาชีพ จากผู้ที่ระบุว่า มีงานทำอยู่แล้วก่อนอบรม

วิทยาลัยชุมชน	จำนวนผู้ตอบแบบสอบถามที่มีงานทำก่อนอบรม	จำนวนผู้ตอบแบบสอบถามข้อนี้	อาชีพ								
			1.เกษตรกร	2.รับจ้าง	3.ธุรกิจส่วนตัว (เช่น ค้าขาย)	4.ทำงานอิสระขณะเป็นนักเรียน/นักศึกษา	5.รับราชการ	6.พนักงานของรัฐ	7.รัฐวิสาหกิจ	8.พระ/เณร	9.อื่นๆ
	1,668	2,146	260	6	785	119	109	8	362	291	206
ร้อยละ		128.66	12.12	0.28	36.58	5.55	5.08	0.37	16.87	13.56	9.60
1 แม่ฮ่องสอน	100	102	2	-	22	2	8	2	23	42	1
2.พิจิตร	41	165	122	-	16	-	9	-	2	12	4
3.ตาก	46	204	72	-	20	3	9	1	35	49	15
4.บุรีรัมย์	94	119	17	-	60	12	3	-	10	5	12
5.มุกดาหาร	83	83	3	-	31	4	2	-	13	30	-
6.หนองบัวลำภู	43	44	-	-	16	6	4	-	17	-	1
7.สระแก้ว	72	141	-	-	34	6	3	-	31	1	66
8.อุทัยธานี	264	268	2	-	257	-	-	-	5	4	-
9.ระนอง	-	-	-	-	-	-	-	-	-	-	-
10.นราธิวาส	34	70	29	-	2	1	5	-	10	15	8
11.ยะลา	113	139	4	-	48	6	13	1	44	16	7
12.ปัตตานี	112	117	6	-	1	33	27	1	8	24	17

วิทยาลัยชุมชน	จำนวนผู้ตอบแบบสอบถามที่มีงานทำก่อนอบรม	จำนวนผู้ตอบแบบสอบถามข้อนี้	อาชีพ								
			1.เกษตรกร	2.รับจ้าง	3.ธุรกิจส่วนตัว (เช่น ค้าขาย)	4.ทำงานอิสระขณะเป็นนักเรียน/นักศึกษา	5.รับราชการ	6.พนักงานของรัฐ	7.รัฐวิสาหกิจ	8.พระ/เณร	9.อื่นๆ
	1,668	2,146	260	6	785	119	109	8	362	291	206
ร้อยละ		128.66	12.12	0.28	36.58	5.55	5.08	0.37	16.87	13.56	9.60
13.สตูล	164	168	-	-	112	1	-	-	16	27	12
14.สมุทรสาคร	-	-	-	-	-	-	-	-	-	-	-
15.ยโสธร	-	-	-	-	-	-	-	-	-	-	-
16.พังงา	93	95	1	-	21	4	5	-	41	16	7
17.ตราด	53	52	-	-	5	18	6	-	11	10	2
18.แพร่	71	75	-	-	2	15	4	-	33	5	16
19.สงขลา	84	84	-	-	29	1	5	3	20	18	8
20.น่าน	201	220	2	6	109	7	6	-	43	17	30

จากตารางที่ 11 ผู้ผ่านหลักสูตรฝึกอบรมที่ระบุว่ามียังงานทำอยู่แล้ว ตอบคำถามข้อนี้ จำนวน 2,146 คน พบว่า ส่วนใหญ่ประกอบอาชีพธุรกิจส่วนตัว จำนวน 785 คน คิดเป็นร้อยละ 36.58 รองลงมาได้แก่ อาชีพรัฐวิสาหกิจ จำนวน 362 คน คิดเป็นร้อยละ 16.87 และพระ/เณร จำนวน 291 คน คิดเป็นร้อยละ 13.56 ตามลำดับ

แผนภูมิที่ 7 ร้อยละของของผู้ผ่านหลักสูตรฝึกอบรม ปีงบประมาณ พ.ศ. 2563 จำแนกตามอาชีพ จากผู้ที่ระบุว่ามียังงานทำอยู่แล้วก่อนอบรม

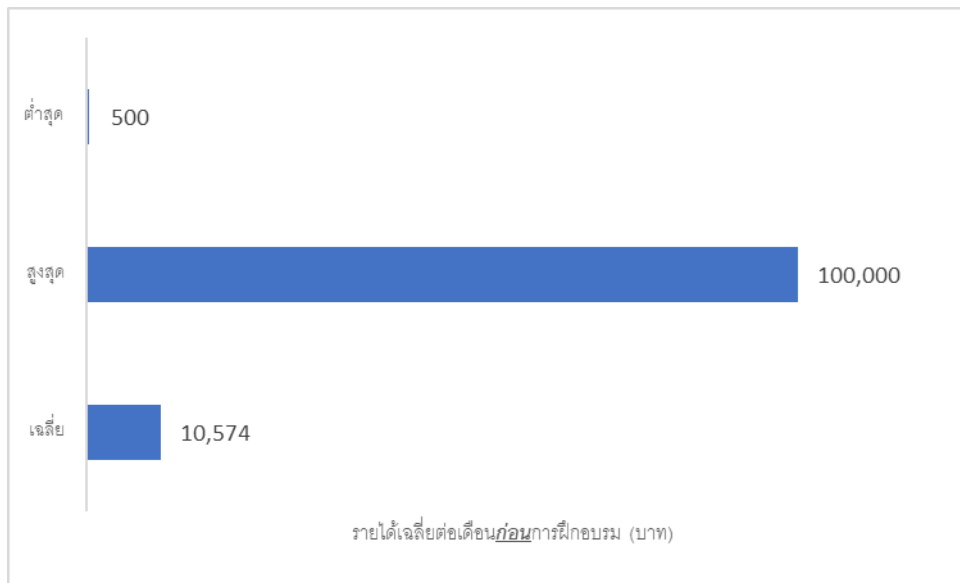


ตารางที่ 12 จำนวนและร้อยละของผู้ผ่านหลักสูตรฝึกอบรม ปีงบประมาณ พ.ศ. 2563 จำแนกตามรายได้ จาก ผู้ที่ระบุว่ามียางนทำก่อนอบรม

วิทยาลัยชุมชน	จำนวนผู้ตอบแบบสอบถามที่มีงานทำก่อนอบรม	จำนวนผู้ตอบแบบสอบถามข้อนี้	รายได้เฉลี่ยต่อเดือนก่อนการฝึกอบรม (บาท)		
			เฉลี่ย	สูงสุด	ต่ำสุด
ร้อยละ	1,668	1,550	10,574	100,000	500
1.แม่ฮ่องสอน	100	87	8,010	41,080	2,000
2.พิจิตร	41	41	6,305	14,000	900
3.ตาก	46	18	10,200	30,000	3,000
4.บุรีรัมย์	94	103	7,153	60,000	800
5.มุกดาหาร	83	84	4,538	35,000	600
6.หนองบัวลำภู	43	27	23,620	100,000	600
7.สระแก้ว	72	74	8,932	26,000	4,000
8.อุทัยธานี	264	271	5,478	50,000	600
9.ระนอง	-	-	-	-	-
10.นราธิวาส	34	37	9,032	26,700	3,000
11.ยะลา	113	139	6,561	56,000	500
12.ปัตตานี	112	113	16,310	50,000	2,000
13.สตูล	164	160	6,271	35,000	2,500
14.สมุทรสาคร	-	-	-	-	-
15.ยโสธร	-	-	-	-	-
16.พังงา	93	92	9,592	25,000	3,000
17.ตราด	53	53	21,160	60,000	6,000
18.แพร่	71	68	17,791	50,000	3,500
19.สงขลา	84	87	8,167	40,000	1,000
20.น่าน	201	96	10,644	50,729	500

จากตารางที่ 12 ผู้ผ่านหลักสูตรฝึกอบรมที่ตอบคำถามข้อนี้ จำนวน 1,550 คน พบว่าส่วนใหญ่มีรายได้เฉลี่ย/เดือนก่อนการฝึกอบรม 10,574 บาท โดยมีรายได้ต่ำสุด 500 บาท และสูงสุด 100,000 บาท

แผนภูมิที่ 8 ร้อยละของของผู้ผ่านหลักสูตรฝึกอบรม ปีงบประมาณ พ.ศ. 2563 จำแนกตามรายได้เฉลี่ย จาก ผู้ที่ระบุว่ามีการทำอยู่แล้วก่อนอบรม



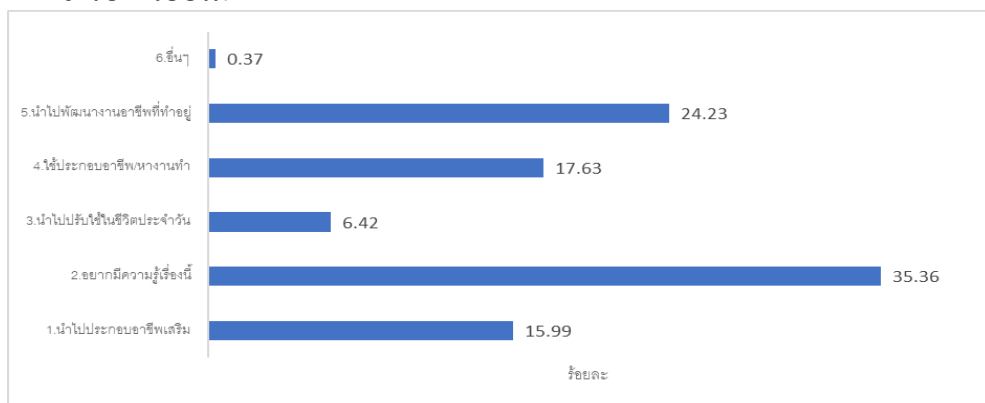
ตารางที่ 13 จำนวนและร้อยละของผู้ผ่านหลักสูตรฝึกอบรม ปีงบประมาณ พ.ศ. 2563 จำแนกตาม จุดมุ่งหมายก่อนเข้ารับการอบรมในหลักสูตรนี้

วิทยาลัยชุมชน	จำนวนผู้ตอบแบบสอบถามทั้งหมด	จำนวนผู้ตอบแบบสอบถามข้อนี้	จุดมุ่งหมายก่อนเข้ารับการฝึกอบรม					
			1. นำไปประกอบอาชีพเสริม	2. อยากมีความรู้เรื่องนี้	3. นำไปปรับใช้ในชีวิตประจำวัน	4. ใช้ประกอบอาชีพ/งานทำ	5. นำไปพัฒนางานอาชีพที่ทำอยู่	6. อื่นๆ
	2,732	2,695	431	953	173	475	653	10
ร้อยละ		98.65	15.99	35.36	6.42	17.63	24.23	0.37
1. แม่ฮ่องสอน	262	260	7	81	10	36	126	-
2. พิจิตร	175	173	78	43	14	30	8	-
3. ตาก	207	204	28	26	33	94	17	6
4. บุรีรัมย์	135	133	9	72	8	33	10	1
5. มุกดาหาร	134	130	7	12	12	37	62	-
6. นนทบุรี	78	77	-	16	-	11	50	-
7. สระแก้ว	144	142	56	43	14	29	-	-
8. อุทัยธานี	272	261	73	161	14	9	4	-
9. ระนอง	-	-	-	-	-	-	-	-

วิทยาลัยชุมชน	จำนวนผู้ตอบแบบสอบถามทั้งหมด	จำนวนผู้ตอบแบบสอบถามข้อนี้	จุดมุ่งหมายก่อนเข้ารับการฝึกอบรม					
			1.นำไปประกอบอาชีพเสริม	2.อยากมีความรู้เรื่องนี้	3.นำไปปรับใช้ในชีวิตประจำวัน	4.ใช้ประกอบอาชีพ/ทำงานทำ	5.นำไปพัฒนางานอาชีพที่ทำอยู่	6.อื่นๆ
	2,732	2,695	431	953	173	475	653	10
ร้อยละ		98.65	15.99	35.36	6.42	17.63	24.23	0.37
10.นราธิวาส	138	138	60	19	5	16	38	-
11.ยะลา	231	225	21	122	6	48	28	-
12.ปัตตานี	128	128	11	38	6	49	24	-
13.สตูล	173	172	9	119	2	39	3	-
14.สมุทรสาคร	-	-	-	-	-	-	-	-
15.ยโสธร	-	-	-	-	-	-	-	-
16.พังงา	98	97	7	27	2	11	49	1
17.ตราด	72	72	3	29	10	3	27	-
18.แพร่	135	135	29	57	16	-	33	-
19.สงขลา	90	90	11	31	5	19	24	-
20.น่าน	260	258	22	57	16	11	150	2

จากตารางที่ 13 ผู้ผ่านหลักสูตรฝึกอบรมที่ตอบคำถามข้อนี้ จำนวน 2,695 คน จากผู้ตอบทั้งหมด 2,732 คน คิดเป็นร้อยละ 98.65 ของผู้ตอบแบบสอบถามทั้งหมด พบว่า ส่วนใหญ่มีจุดมุ่งหมายก่อนเข้ารับการอบรมในหลักสูตรนี้คืออยากมีความรู้เรื่องนี้ จำนวน 953 คน คิดเป็นร้อยละ 35.36 รองลงมาคือนำไปพัฒนางานอาชีพที่ทำอยู่ จำนวน 653 คน คิดเป็นร้อยละ 24.23 และใช้ประกอบอาชีพ/ทำงานทำ จำนวน 431 คน คิดเป็นร้อยละ 15.99 ตามลำดับ

แผนภูมิที่ 9 ร้อยละของของผู้ผ่านหลักสูตรฝึกอบรม ปีงบประมาณ พ.ศ. 2563 จำแนกตามจุดมุ่งหมายก่อนเข้ารับการอบรม



ตอนที่ 2 ผลของการฝึกอบรมเมื่อสิ้นสุดการอบรม

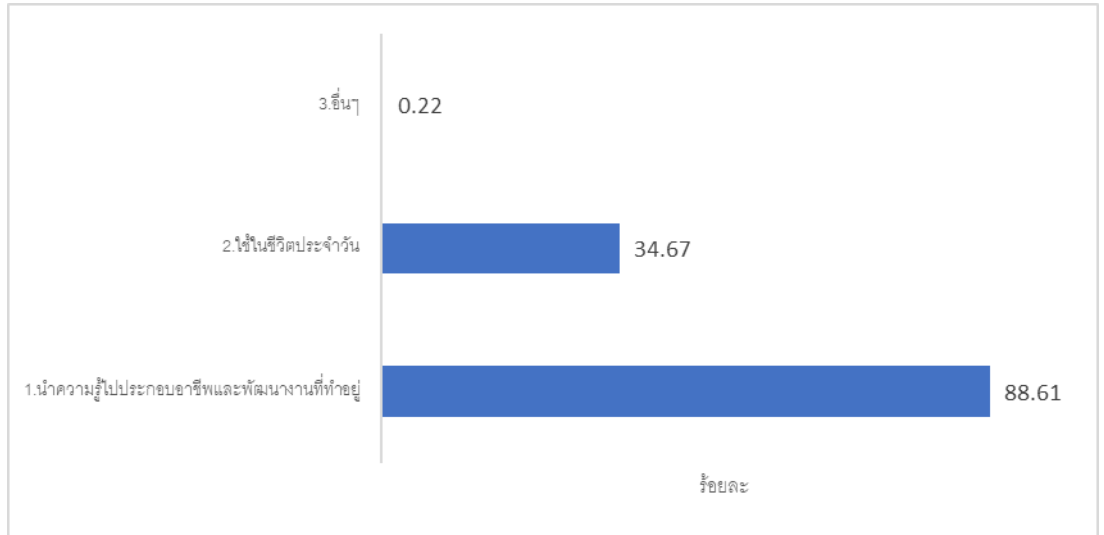
ตารางที่ 14 จำนวนและร้อยละของผู้ผ่านหลักสูตรฝึกอบรม ปีงบประมาณ พ.ศ. 2563 จำแนกตามการนำความรู้และทักษะที่ได้รับจากการฝึกอบรมครั้งนี้ไปใช้ประโยชน์ (เลือกได้มากกว่า 1 ข้อ)

วิทยาลัยชุมชน	จำนวนผู้ตอบแบบสอบถามทั้งหมด	จำนวนผู้ตอบแบบสอบถามข้อนี้ (ตอบได้มากกว่า 1 ข้อ)	การนำไปใช้ประโยชน์		
			1. นำความรู้ไปประกอบอาชีพและพัฒนางานที่ทำอยู่	2. ใช้ในชีวิตประจำวัน	3. อื่นๆ
	2,732	2,703	2,395	937	6
ร้อยละ		98.94	88.61	34.67	0.22
1. แม่ฮ่องสอน	262	260	252	157	-
2. พิจิตร	175	170	161	12	4
3. ตาก	207	205	134	73	-
4. บุรีรัมย์	135	133	130	35	-
5. มุกดาหาร	134	133	108	55	-
6. หนองบัวลำภู	78	78	50	49	-
7. สระแก้ว	144	143	143	3	-
8. อุทัยธานี	272	267	267	1	-
9. ระนอง	-	-	-	-	-
10. นราธิวาส	138	138	137	98	-
11. ยะลา	231	222	175	60	-
12. ปัตตานี	128	128	114	87	1
13. สตูล	173	172	159	58	-
14. สมุทรสาคร	-	-	-	-	-
15. ยโสธร	-	-	-	-	-
16. พังงา	98	98	93	65	-
17. ตรารด	72	71	71	12	-
18. แพร่	135	135	135	3	-
19. สงขลา	90	90	89	28	-
20. น่าน	260	260	177	141	1

จากตารางที่ 14 ผู้ผ่านหลักสูตรฝึกอบรมที่ตอบคำถามข้อนี้ จำนวน 2,703 คน จากผู้ตอบทั้งหมด 2,732 คน คิดเป็นร้อยละ 98.94 ของผู้ตอบแบบสอบถามทั้งหมด พบว่า ผู้ผ่านการฝึกอบรมมีการนำความรู้ไปประกอบอาชีพและพัฒนางานที่ทำอยู่ จำนวน 2,395 คน คิดเป็นร้อยละ 88.61 รองลงมาคือสามารถ

นำไปใช้ในชีวิตประจำวัน จำนวน 937 คน คิดเป็นร้อยละ 34.67 และอื่น ๆ จำนวน 6 คน คิดเป็นร้อยละ 0.22 ตามลำดับ

แผนภูมิที่ 10 ร้อยละของของผู้ผ่านหลักสูตรฝึกอบรม ปีงบประมาณ พ.ศ. 2563 จำแนกตามการนำความรู้ และทักษะที่ได้รับจากการฝึกอบรมครั้งนี้ไปใช้ประโยชน์



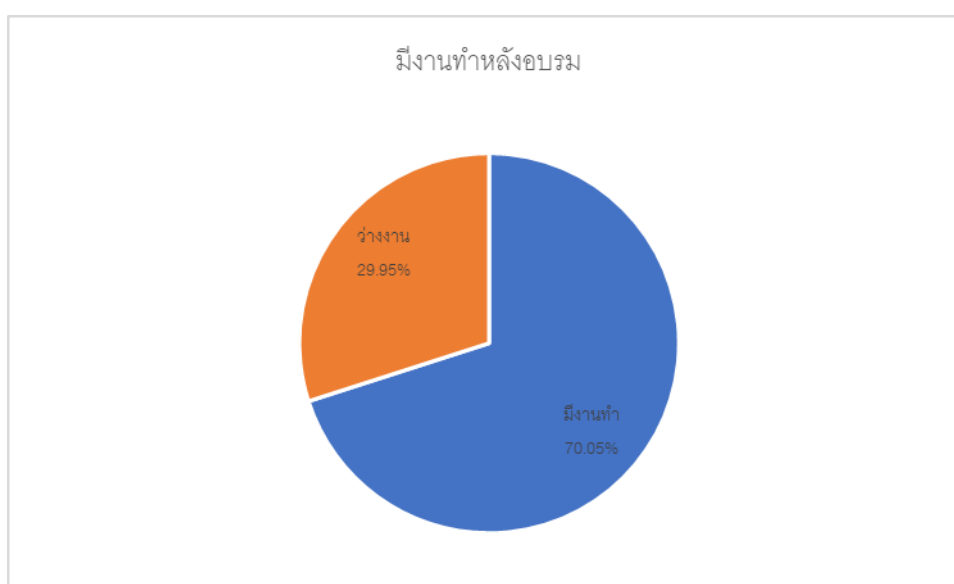
ตารางที่ 15 จำนวนและร้อยละของของผู้ผ่านหลักสูตรฝึกอบรม ปีงบประมาณ พ.ศ. 2563 จำแนกตามการมีงานทำหลังการฝึกอบรม

วิทยาลัยชุมชน	จำนวนผู้ตอบแบบสอบถามทั้งหมด	จำนวนผู้ตอบแบบสอบถามข้อนี้	หลังอบรมมีงานทำหรือไม่	
			มีงานทำ	ว่างงาน
	2,732	2,598	1,820	778
ร้อยละ		95.10	70.05	29.95
1. แม่ฮ่องสอน	262	261	102	159
2. พิจิตร	175	130	42	88
3. ตาก	207	200	78	122
4. บุรีรัมย์	135	134	110	24
5. มุกดาหาร	134	131	84	47
6. หนองบัวลำภู	78	30	30	-
7. สระแก้ว	144	143	76	67
8. อุทัยธานี	272	271	271	-
9. ระนอง	-	-	-	-
10. นราธิวาส	138	134	59	75
11. ยะลา	231	209	148	61

วิทยาลัยชุมชน	จำนวนผู้ตอบ แบบสอบถาม ทั้งหมด	จำนวนผู้ตอบ แบบสอบถาม ข้อนี้	หลังอบรมมีงานทำหรือไม่	
			มีงานทำ	ว่างงาน
	2,732	2,598	1,820	778
ร้อยละ		95.10	70.05	29.95
12. ปัตตานี	128	128	115	13
13. สตูล	173	173	163	10
14. สมุทรสาคร	-	-	-	-
15. ยโสธร	-	-	-	-
16. พังงา	98	98	94	4
17. ตรารด	72	71	62	9
18. แพร่	135	135	81	54
19. สงขลา	90	90	89	1
20. น่าน	260	260	216	44

จากตารางที่ 15 ผู้ผ่านหลักสูตรฝึกอบรมที่ตอบคำถามข้อนี้ จำนวน 2,598 คน จากผู้ตอบทั้งหมด 2,732 คน คิดเป็นร้อยละ 95.10 ของผู้ตอบแบบสอบถามทั้งหมด พบว่า ส่วนใหญ่ผู้ผ่านการฝึกอบรมมีงานทำหลังอบรม จำนวน 1,820 คน คิดเป็นร้อยละ 70.05 และว่างงาน จำนวน 778 คน คิดเป็นร้อยละ 29.95

แผนภูมิที่ 11 ร้อยละของของผู้ผ่านหลักสูตรฝึกอบรม ปีงบประมาณ พ.ศ. 2563 จำแนกตามการมีงานทำหลังการฝึกอบรม

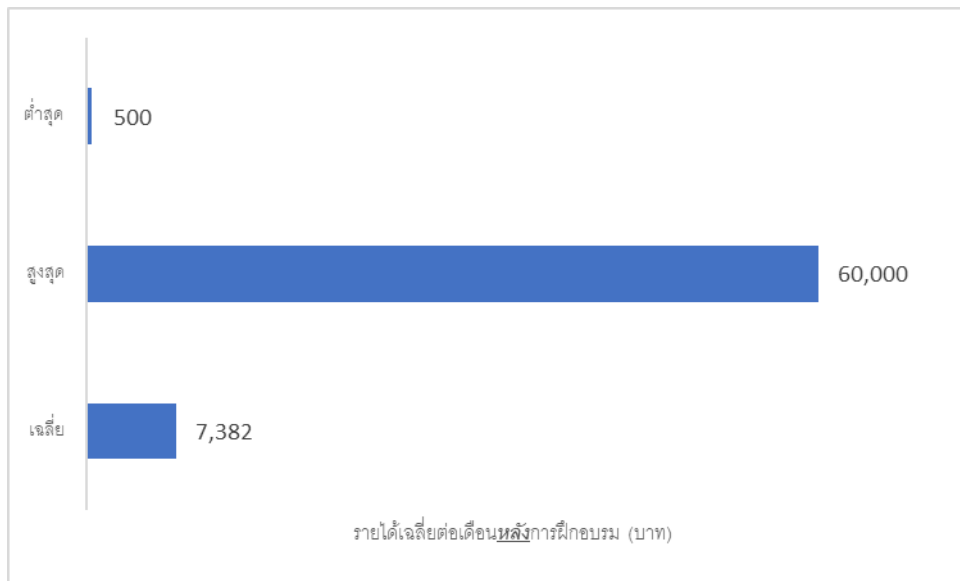


ตารางที่ 16 จำนวนและร้อยละของของผู้ผ่านหลักสูตรฝึกอบรม ปีงบประมาณ พ.ศ. 2563 จำแนกตามรายได้เฉลี่ยต่อเดือนหลังการฝึกอบรม

วิทยาลัยชุมชน	จำนวนผู้ตอบแบบสอบถามที่มีงานทำหลังอบรม	จำนวนผู้ตอบแบบสอบถามข้อนี้	รายได้เฉลี่ยต่อเดือนหลังการฝึกอบรม (บาท)		
			เฉลี่ย	สูงสุด	ต่ำสุด
ร้อยละ	1,820	1,183	7,382	60,000	500
1 แม่ฮ่องสอน	102	1	6,000	6,000	6,000
2.พิจิตร	42	29	6,593	20,000	2,000
3.ตาก	78	4	18,250	35,000	5,000
4.บุรีรัมย์	110	96	7,599	60,000	1,000
5.มุกดาหาร	84	83	4,739	35,000	600
6.หนองบัวลำภู	30	-	-	-	-
7.สระแก้ว	76	-	-	-	-
8.อุทัยธานี	271	268	5,340	8,000	3,000
9.ระนอง		-	-	-	-
10.นครราชสีมา	59	56	7,966	27,000	3,000
11.ยะลา	148	142	6,383	56,500	500
12.ปัตตานี	115	109	16,478	50,000	1,000
13.สตูล	163	160	6,517	35,000	2,500
14.สมุทรสาคร		-	-	-	-
15.ยโสธร		-	-	-	-
16.พังงา	94	86	9,657	25,000	3,000
17.ตราด	62	53	22,491	60,000	5,000
18.แพร่	81	36	16,081	50,000	5,000
19.สงขลา	89	10	3,120	10,000	1,000
20.น่าน	216	50	10,420	50,729	1,000

จากตารางที่ 16 ผู้ผ่านหลักสูตรฝึกอบรมที่ตอบคำถามข้อนี้ จำนวน 1,183 คน พบว่า ส่วนใหญ่มีรายได้เฉลี่ย/เดือนหลังการฝึกอบรม 7,382 บาท โดยมีรายได้ต่ำสุด 500 บาท (อาชีพเกษตรกรที่วิทยาลัยชุมชนยะลา) และ สูงสุด 60,000 บาท (อาชีพรับราชการ วิทยาลัยชุมชนบุรีรัมย์ และอาชีพพนักงานของรัฐ วิทยาลัยชุมชนตราด)

แผนภูมิที่ 12 ร้อยละของของผู้ผ่านหลักสูตรฝึกอบรม ปีงบประมาณ พ.ศ. 2563 จำแนกตามรายได้เฉลี่ยต่อเดือนหลังการฝึกอบรม



ตารางที่ 17 จำนวนและร้อยละของผู้ผ่านหลักสูตรฝึกอบรม ปีงบประมาณ พ.ศ. 2563 จำแนกตามงานที่ทำหลังการอบรมเป็นงานเดิมหรืองานใหม่

วิทยาลัยชุมชน	จำนวนผู้ตอบแบบสอบถามที่มีงานทำหลังอบรม	จำนวนผู้ตอบแบบสอบถามข้อนี้	งานที่ทำงานทำเป็นงานเดิมหรืองานใหม่	
			งานเดิม	งานใหม่
	1,820	1,812	1,626	186
ร้อยละ		99.56	89.74	10.26
1. แม่ฮ่องสอน	102	105	96	9
2. พิจิตร	42	48	36	12
3. ตาก	78	113	55	58
4. บุรีรัมย์	110	91	87	4
5. มุกดาหาร	84	79	77	2
6. หนองบัวลำภู	30	30	30	0
7. สระแก้ว	76	77	72	5
8. อุทัยธานี	271	268	268	0
9. ระนอง	-	-	-	-
10. นราธิวาส	59	61	35	26
11. ยะลา	148	126	117	9

วิทยาลัยชุมชน	จำนวนผู้ตอบแบบสอบถามที่มีงานทำ หลังอบรม	จำนวนผู้ตอบแบบสอบถาม ข้อนี้	งานที่ทำนทำเป็นงานเดิมหรืองานใหม่	
			งานเดิม	งานใหม่
	1,820	1,812	1,626	186
ร้อยละ		99.56	89.74	10.26
12. ปัตตานี	115	116	105	11
13. สตูล	163	162	160	2
14. สมุทรสาคร	-	-	-	-
15. ยโสธร	-	-	-	-
16. พังงา	94	91	90	1
17. ตรารด	62	61	50	11
18. แพร่	81	81	69	12
19. สงขลา	89	88	82	6
20. น่าน	216	215	197	18

จากตารางที่ 17 ผู้ผ่านหลักสูตรฝึกอบรมที่ตอบคำถามข้อนี้ จำนวน 1,812 คน จากผู้ตอบทั้งหมด 1,820 คน คิดเป็นร้อยละ 99.56 ของผู้ตอบแบบสอบถามทั้งหมด พบว่า งานที่ทำของผู้ผ่านหลักสูตรฝึกอบรมส่วนใหญ่เป็นงานเดิม จำนวน 1,626 คน คิดเป็นร้อยละ 89.74 ส่วนงานใหม่มีจำนวน 184 คน คิดเป็นร้อยละ 10.26

แผนภูมิที่ 13 ร้อยละของของผู้ผ่านหลักสูตรฝึกอบรม ปีงบประมาณ พ.ศ. 2563 จำแนกตามงานที่ทำหลังการอบรมเป็นงานเดิมหรืองานใหม่

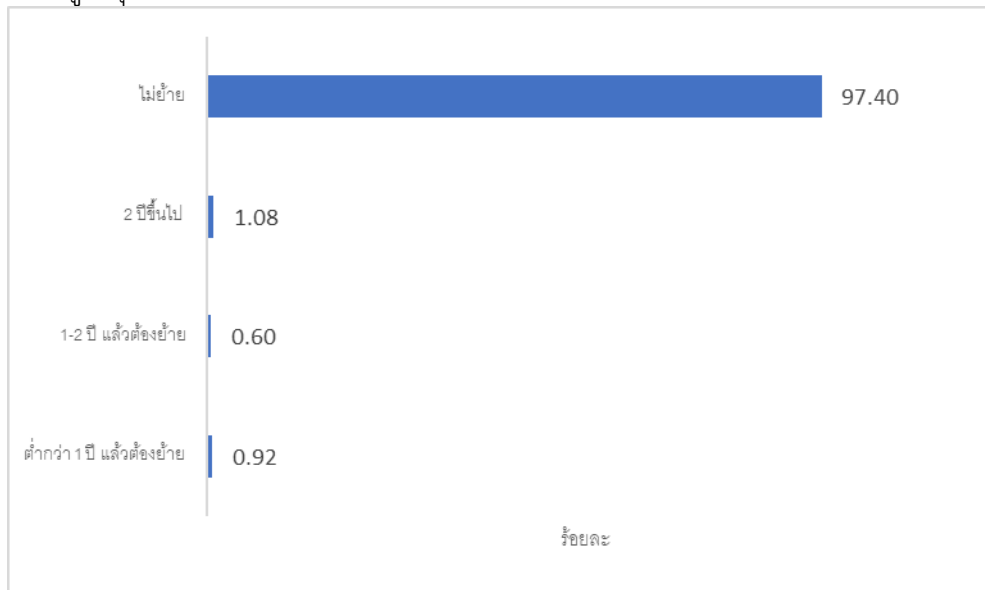


ตารางที่ 18 จำนวนและร้อยละของของผู้ผ่านหลักสูตรฝึกอบรม ปีงบประมาณ พ.ศ. 2563 จำแนกตามระยะเวลาในการอยู่ในชุมชนหลังจากผ่านการฝึกอบรม

วิทยาลัยชุมชน	จำนวนผู้ตอบแบบสอบถามทั้งหมด	จำนวนผู้ตอบแบบสอบถามข้อนี้	ยังคงอยู่ในชุมชนเดิมนานเท่าใดหลังผ่านการฝึกอบรม			
			ต่ำกว่า 1 ปีแล้วต้องย้าย	1-2 ปีแล้วต้องย้าย	2 ปีขึ้นไป	ไม่ย้าย
	2,732	2,504	23	15	27	2,439
ร้อยละ		91.65	0.92	0.60	1.08	97.40
1.แม่ฮ่องสอน	262	259	-	-	-	259
2.พิจิตร	175	80	14	4	4	58
3.ตาก	207	118	-	2	-	116
4.บุรีรัมย์	135	132	-	-	1	131
5.มุกดาหาร	134	129	-	-	-	129
6.หนองบัวลำภู	78	78	-	-	-	78
7.สระแก้ว	144	142	-	-	-	142
8.อุทัยธานี	272	266	-	-	-	266
9.ระนอง	-	-	-	-	-	-
10.นราธิวาส	138	137	-	-	-	137
11.ยะลา	231	226	-	-	6	220
12.ปัตตานี	128	128	2	1	-	125
13.สตูล	173	171	-	-	-	171
14.สมุทรสาคร	-	-	-	-	-	-
15.ยโสธร	-	-	-	-	-	-
16.พังงา	98	98	-	-	12	86
17.ตราด	72	72	-	-	-	72
18.แพร่	135	133	6	5	4	118
19.สงขลา	90	82	-	-	-	82
20.น่าน	260	253	1	3	-	249

จากตารางที่ 18 ผู้ผ่านหลักสูตรฝึกอบรมที่ตอบคำถามข้อนี้ จำนวน 2,504 คน จากผู้ตอบทั้งหมด 2,732 คน คิดเป็นร้อยละ 91.65 ของผู้ตอบแบบสอบถามทั้งหมด พบว่า ผู้ผ่านการฝึกอบรมส่วนใหญ่ไม่ย้ายภูมิลำเนาเพื่อไปประกอบอาชีพหลังจากฝึกอบรมแล้ว จำนวน 2,439 คน คิดเป็นร้อยละ 97.40 รองลงมาคือ 2 ปีขึ้นไป จำนวน 27 คน คิดเป็นร้อยละ 1.08 ต่ำกว่า 1 ปีแล้วต้องย้าย จำนวน 23 คน คิดเป็นร้อยละ 0.92 และ 1-2 ปีแล้วต้องย้าย จำนวน 15 คน คิดเป็นร้อยละ 0.60 ตามลำดับ

แผนภูมิที่ 14 ร้อยละของของผู้ผ่านหลักสูตรฝึกอบรม ปีงบประมาณ พ.ศ. 2563 จำแนกตามระยะเวลาในการอยู่ในชุมชนหลังจากผ่านการฝึกอบรม



ตารางที่ 19 จำนวนและร้อยละของผู้ผ่านหลักสูตรฝึกอบรม ปีงบประมาณ พ.ศ. 2563 จำแนกตามแหล่งที่ย้ายไป

วิทยาลัยชุมชน	จำนวนผู้ตอบแบบสอบถามทั้งหมด	จำนวนผู้ตอบแบบสอบถามข้อนี้	ย้ายไปไหน				
			1.ย้ายไปต่างตำบล	2.ย้ายไปต่างอำเภอ	3.ย้ายไปต่างจังหวัด	4.ย้ายไปต่างประเทศ	5.อื่นๆ
	2,732	120	24	18	42	18	18
ร้อยละ		4.39	20.00	15.00	35.00	15.00	15.00
1.แม่ฮ่องสอน	262	4	-	-	1	2	1
2.พิจิตร	175	29	16	-	5	-	8
3.ตาก	207	36	2	16	10	8	-
4.บุรีรัมย์	135	1	-	-	1	-	-
5.มุกดาหาร	134	-	-	-	-	-	-
6.หนองบัวลำภู	78	-	-	-	-	-	-
7.สระแก้ว	144	5	-	-	1	-	4
8.อุทัยธานี	272	-	-	-	-	-	-
9.ระนอง	-	-	-	-	-	-	-
10.นราธิวาส	138	1	-	-	1	-	-
11.ยะลา	231	1	1	-	-	-	-
12.ปัตตานี	128	7	5	-	1	-	1
13.สตูล	173	-	-	-	-	-	-
14.สมุทรสาคร	-	-	-	-	-	-	-

วิทยาลัยชุมชน	จำนวนผู้ตอบ แบบสอบถาม ทั้งหมด	จำนวนผู้ตอบ แบบสอบถาม ข้อนี้	ย้ายไปไหน				
			1.ย้ายไป ต่างตำบล	2.ย้ายไป ต่างอำเภอ	3.ย้ายไป ต่างจังหวัด	4.ย้ายไป ต่างประเทศ	5.อื่นๆ
	2,732	120	24	18	42	18	18
ร้อยละ		4.39	20.00	15.00	35.00	15.00	15.00
15.โยโสธร	-	-	-	-	-	-	-
16.พังงา	98	14	-	1	11	-	2
17.ตราด	72	-	-	-	-	-	-
18.แพร่	135	18	-	1	10	5	2
19.สงขลา	90	-	-	-	-	-	-
20.น่าน	260	4	-	-	1	3	-

จากตารางที่ 19 ผู้ผ่านหลักสูตรฝึกอบรมที่ตอบคำถามข้อนี้ จำนวน 120 คน จากผู้ตอบทั้งหมด 2,732 คน คิดเป็นร้อยละ 4.39 ของผู้ตอบแบบสอบถามทั้งหมด พบว่า ผู้ผ่านการฝึกอบรมส่วนใหญ่ย้ายไปต่างจังหวัด จำนวน 42 คน คิดเป็นร้อยละ 35 รองลงมาคือ ย้ายไปต่างตำบล จำนวน 24 คน คิดเป็นร้อยละ 20 และย้ายไปต่างอำเภอ/ต่างประเทศ จำนวน 18 คนเท่ากัน คิดเป็นร้อยละ 15 ตามลำดับ

แผนภูมิที่ 15 ร้อยละของของผู้ผ่านหลักสูตรฝึกอบรม ปีงบประมาณ พ.ศ. 2563 จำแนกตามแหล่งที่ย้ายไป

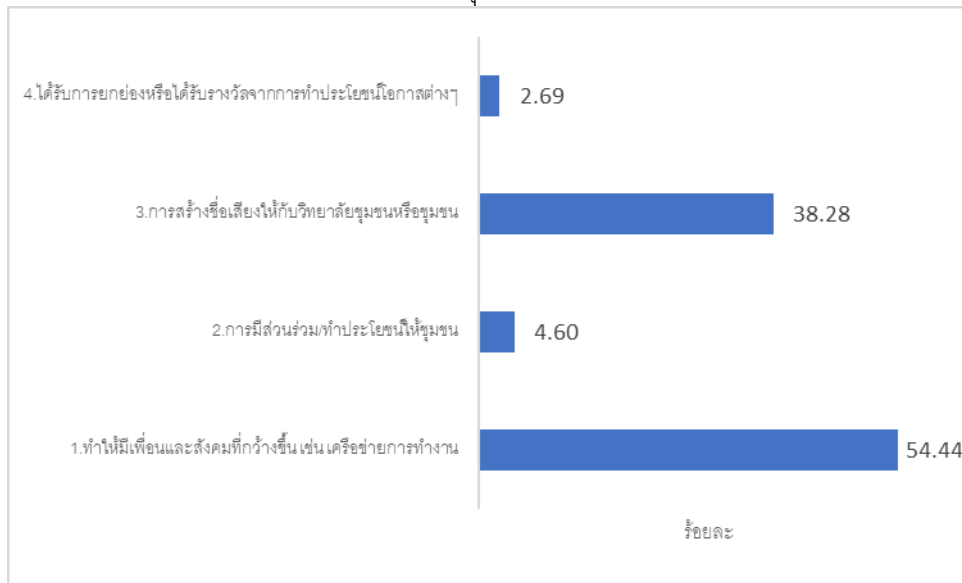


ตารางที่ 20 จำนวนและร้อยละของของผู้ผ่านหลักสูตรฝึกอบรม ปีงบประมาณ พ.ศ. 2563 จำแนกตามความ
 ภูมิใจภายหลังผ่านการฝึกอบรมจากวิทยาลัยชุมชน

วิทยาลัยชุมชน	จำนวนผู้ตอบ แบบสอบถาม ทั้งหมด	จำนวนผู้ตอบ แบบสอบถาม ข้อนี้	ความภาคภูมิใจหลังฝึกอบรม			
			1.ทำให้มีเพื่อนและ สังคมที่กว้างขึ้น เช่น เครือข่ายการทำงาน	2.การมีส่วนร่วม/ทำ ประโยชน์ให้ ชุมชน	3.การสร้าง ชื่อเสียงให้กับ วิทยาลัยชุมชน หรือชุมชน	4.ได้รับการยกย่อง หรือได้รับรางวัล จากการทำ ประโยชน์โอกาส ต่างๆ
	2,732	2,717	1,479	125	1,040	73
ร้อยละ		99.45	54.44	4.60	38.28	2.69
1.แม่ฮ่องสอน	262	260	93	2	158	7
2.พิจิตร	175	170	120	7	42	1
3.ตาก	207	206	58	24	92	32
4.บุรีรัมย์	135	134	53	3	77	1
5.มุกดาหาร	134	134	27	-	107	-
6.หนองบัวลำภู	78	78	38	22	17	1
7.สระแก้ว	144	142	137	1	4	-
8.อุทัยธานี	272	272	196	7	64	5
9.ระนอง	-	-	-	-	-	-
10.นราธิวาส	138	137	73	-	63	1
11.ยะลา	231	231	220	-	11	-
12.ปัตตานี	128	128	76	2	42	8
13.สตูล	173	173	89	-	84	-
14.สมุทรสาคร	-	-	-	-	-	-
15.ยโสธร	-	-	-	-	-	-
16.พังงา	98	98	31	7	57	3
17.ตราด	72	72	54	3	15	-
18.แพร่	135	133	69	23	32	9
19.สงขลา	90	89	60	-	28	1
20.น่าน	260	260	85	24	147	4

จากตารางที่ 20 ผู้ผ่านหลักสูตรฝึกอบรมที่ตอบคำถามข้อนี้ จำนวน 2,717 คน จากผู้ตอบ
 ทั้งหมด 2,732 คน คิดเป็นร้อยละ 99.45 ของผู้ตอบแบบสอบถามทั้งหมด พบว่า ผู้ผ่านการฝึกอบรมมีความ
 ภูมิใจภายหลังการฝึกอบรมจากวิทยาลัยชุมชนทำให้มีเพื่อนและสังคมที่กว้างขึ้น เช่น เครือข่ายการทำงาน
 จำนวน 1,479 คน คิดเป็นร้อยละ 54.44 รองลงมาคือการสร้างชื่อเสียงให้กับวิทยาลัยชุมชนหรือชุมชน
 จำนวน 1,040 คน คิดเป็นร้อยละ 38.28 และการมีส่วนร่วม/ทำประโยชน์ให้ชุมชน จำนวน 125 คน คิด
 เป็นร้อยละ 4.60 ตามลำดับ

แผนภูมิที่ 16 ร้อยละของของผู้ผ่านหลักสูตรฝึกอบรม ปีงบประมาณ พ.ศ. 2563 จำแนกตามความภูมิใจ ภายหลังผ่านการฝึกอบรมจากวิทยาลัยชุมชน



ตอนที่ 3 ข้อเสนอแนะ

ผู้ผ่านหลักสูตรฝึกอบรมของวิทยาลัยชุมชน ประจำปีงบประมาณ พ.ศ. 2563 มีข้อเสนอแนะดังต่อไปนี้

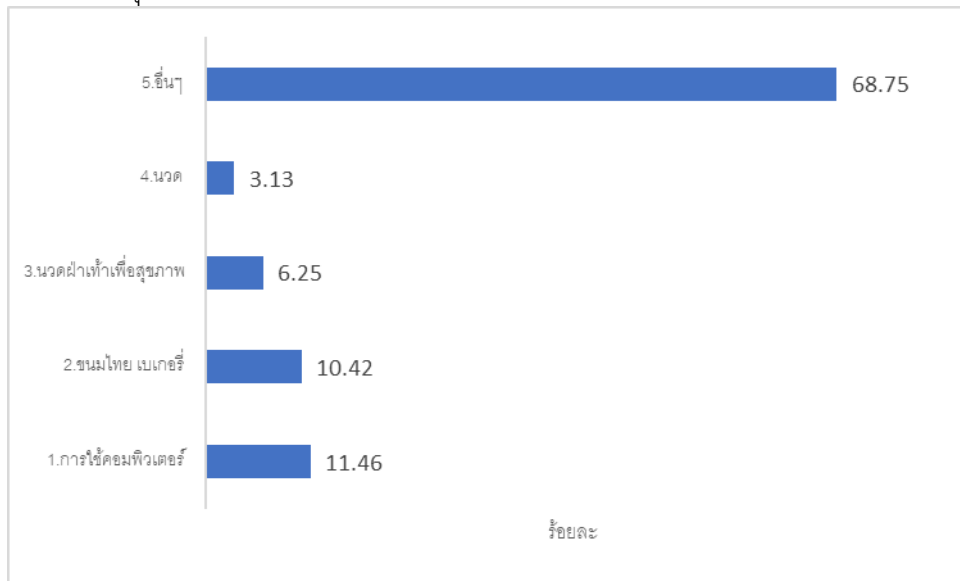
ตารางที่ 21 จำนวนและร้อยละของของผู้ผ่านหลักสูตรฝึกอบรม ปีงบประมาณ พ.ศ. 2563 จำแนกตามความต้องการให้วิทยาลัยชุมชนจัดอบรมในเรื่องใดต่อไป

วิทยาลัยชุมชน	จำนวนผู้ตอบแบบสอบถามทั้งหมด	จำนวนผู้ตอบแบบสอบถามข้อนี้	อยากให้วิทยาลัยชุมชนจัดอบรมในเรื่องใดอีก				
			1.การใช้คอมพิวเตอร์	2.ชนมไทย เบเกอร์รี่	3.นวดฝ่าเท้าเพื่อสุขภาพ	4.นวด	5.อื่นๆ
	2,732	96	11	10	6	3	66
ร้อยละ		3.51	11.46	10.42	6.25	3.13	68.75
1 แม่ฮ่องสอน	262	1	-	-	-	-	1
2.พิจิตร	175	3	-	1	-	-	2
3.ตาก	207	1	-	-	-	-	1
4.บุรีรัมย์	135	6	-	1	-	-	5
5.มุกดาหาร	134	8	-	-	-	-	8
6.หนองบัวลำภู	78	-	-	-	-	-	-
7.สระแก้ว	144	-	-	-	-	-	-

วิทยาลัยชุมชน	จำนวนผู้ตอบแบบสอบถามทั้งหมด	จำนวนผู้ตอบแบบสอบถามข้อนี้	อยากให้วิทยาลัยชุมชนจัดอบรมในเรื่องใดอีก				
			1.การใช้คอมพิวเตอร์	2.ขนมไทย เบเกอรี่	3.นวดฝ่าเท้าเพื่อสุขภาพ	4.นวด	5.อื่นๆ
	2,732	96	11	10	6	3	66
ร้อยละ		3.51	11.46	10.42	6.25	3.13	68.75
8.อุทัยธานี	272	-	-	-	-	-	-
9.ระนอง	-	-	-	-	-	-	-
10.นราธิวาส	138	1	-	-	-	-	1
11.ยะลา	231	-	-	-	-	-	-
12.ปัตตานี	128	21	1	2	-	-	18
13.สตูล	173	-	-	-	-	-	-
14.สมุทรสาคร	-	-	-	-	-	-	-
15.ยโสธร	-	-	-	-	-	-	-
16.พังงา	98	-	-	-	-	-	-
17.ตราด	72	4	-	-	-	-	4
18.แพร่	135	31	-	6	-	3	22
19.สงขลา	90	1	-	-	-	-	1
20.น่าน	260	19	10	-	6	-	3

จากตารางที่ 21 ผู้ผ่านหลักสูตรฝึกอบรมที่ตอบคำถามข้อนี้ จำนวน 96 คน จากผู้ตอบทั้งหมด 2,732 คน คิดเป็นร้อยละ 3.51 ของผู้ตอบแบบสอบถามทั้งหมด พบว่า ผู้ผ่านการฝึกอบรมส่วนใหญ่ต้องการให้วิทยาลัยชุมชนจัดอบรมในเรื่องการใช้คอมพิวเตอร์ จำนวน 11 คน คิดเป็นร้อยละ 11.46 รองลงมาคือขนมไทย เบเกอรี่ จำนวน 10 คน คิดเป็นร้อยละ 10.42 และนวดฝ่าเท้าเพื่อสุขภาพ จำนวน 6 คน คิดเป็นร้อยละ 6.25 ตามลำดับ

แผนภูมิที่ 17 ร้อยละของของผู้ผ่านหลักสูตรฝึกอบรม ปีงบประมาณ พ.ศ. 2563 จำแนกตามความต้องการให้วิทยาลัยชุมชนจัดอบรมในเรื่องใดต่อไป



บทที่ 5

สรุปผล และข้อเสนอแนะ

ผลการติดตามผู้ผ่านการฝึกอบรมของวิทยาลัยชุมชน ประจำปีงบประมาณ พ.ศ. 2563 ของวิทยาลัยชุมชน 20 แห่ง สามารถสรุปผลในภาพรวม และมีข้อเสนอแนะ ดังนี้

สรุปผล

ตอนที่ 1 ข้อมูลทั่วไป การประกอบอาชีพและจุดมุ่งหมายก่อนเข้ารับการอบรมของผู้ผ่านหลักสูตรฝึกอบรม

ผลการติดตามผู้ผ่านการฝึกอบรมของวิทยาลัยชุมชนเมื่อสิ้นสุดการฝึกอบรม พบว่า มีผู้ผ่านการฝึกอบรมของวิทยาลัยชุมชน ประจำปีงบประมาณ พ.ศ. 2563 ที่ตอบแบบสอบถาม จำนวน 2,732 คน คิดเป็นร้อยละ 93.95 ของจำนวนผู้ผ่านหลักสูตรฝึกอบรมจากวิทยาลัยชุมชน 20 แห่ง ในปีงบประมาณ พ.ศ. 2563 จำนวน 2,908 คน ส่วนใหญ่เป็น เพศหญิงจำนวน 1,973 คน ร้อยละ 72.22 และเพศชาย จำนวน 759 คน ร้อยละ 27.78 ตามลำดับ

ด้านอายุ พบว่า ผู้ผ่านหลักสูตรฝึกอบรมของวิทยาลัยชุมชนในภาพรวม มีอายุเฉลี่ย 34 ปี โดยผู้เข้าอบรมที่มีอายุมากที่สุด คือ 85 ปี จากวิทยาลัยชุมชนบุรีรัมย์ และอายุน้อยที่สุด คือ 7 ปี จากวิทยาลัยชุมชนแม่ฮ่องสอน

ด้านสถานภาพสมรส พบว่า ส่วนใหญ่มีสถานภาพสมรสแล้ว จำนวน 609 คน คิดเป็นร้อยละ 53.14 รองลงมาคือสถานภาพโสด จำนวน 506 คน คิดเป็นร้อยละ 44.15 และสถานภาพหม้าย จำนวน 41 คน คิดเป็นร้อยละ 3.58 ตามลำดับ

ด้านหลักสูตรที่เข้ารับการฝึกอบรม พบว่า ส่วนใหญ่เข้ารับการอบรมหลักสูตรภาษาอังกฤษเพื่อการสื่อสาร จำนวน 220 คน คิดเป็นร้อยละ 8.05 รองลงมาได้แก่การดูแลผู้สูงอายุ จำนวน 99 คน คิดเป็นร้อยละ 3.62 และขนมอบเพื่อธุรกิจ จำนวน 96 คน คิดเป็นร้อยละ 3.51 ตามลำดับ

ด้านวุฒิการศึกษา พบว่า ส่วนใหญ่สำเร็จการศึกษาในระดับมัธยมศึกษาตอนปลายหรือเทียบเท่า จำนวน 834 คน คิดเป็นร้อยละ 30.67 รองลงมาได้แก่ระดับประถมศึกษา จำนวน 765 คิดเป็นร้อยละ 28.14 และปริญญาตรี จำนวน 437 คน คิดเป็นร้อยละ 16.07 ตามลำดับ

ด้านการมีงานทำก่อนการฝึกอบรม พบว่า ส่วนใหญ่มีงานทำอยู่แล้วก่อนอบรม จำนวน 1,668 คน คิดเป็นร้อยละ 63.01 และว่างงาน จำนวน 979 คน คิดเป็นร้อยละ 36.99

ด้านอาชีพจากผู้ที่ระบุว่ามีงานทำอยู่แล้วก่อนอบรม พบว่า ส่วนใหญ่ประกอบอาชีพธุรกิจส่วนตัว จำนวน 785 คน คิดเป็นร้อยละ 36.58 รองลงมาได้แก่อาชีพรัฐวิสาหกิจ จำนวน 362 คน คิดเป็นร้อยละ 16.87 และพระ/เณร จำนวน 291 คน คิดเป็นร้อยละ 13.56 ตามลำดับ และส่วนใหญ่มิรายได้เฉลี่ย/เดือนก่อนการฝึกอบรม 10,574 บาท โดยมีรายได้ต่ำสุด 500 บาท และสูงสุด 100,000 บาท

ด้านจุดมุ่งหมาย พบว่า ส่วนใหญ่มีจุดมุ่งหมายก่อนเข้ารับการอบรมในหลักสูตรนี้คืออยากมีความรู้เรื่องนี้ จำนวน 953 คน คิดเป็นร้อยละ 35.36 รองลงมาคือนำไปพัฒนางานอาชีพที่ทำอยู่ จำนวน 653 คน คิดเป็นร้อยละ 24.23 และใช้ประกอบอาชีพ/หางานทำจำนวน 431 คน คิดเป็นร้อยละ 15.99 ตามลำดับ

ตอนที่ 2 ผลของการฝึกอบรมเมื่อสิ้นสุดการอบรม

ด้านการนำความรู้ไปใช้ประโยชน์ พบว่า ผู้ผ่านการฝึกอบรมมีการนำความรู้ไปประกอบอาชีพและพัฒนางานที่ทำอยู่ จำนวน 2,395 คน คิดเป็นร้อยละ 88.61 รองลงมาคือสามารถนำไปใช้ในชีวิตประจำวัน จำนวน 937 คน คิดเป็นร้อยละ 34.67 และอื่น ๆ จำนวน 6 คน คิดเป็นร้อยละ 0.22 ตามลำดับ

ด้านการมีงานทำหลังการฝึกอบรม พบว่า ส่วนใหญ่ผู้ผ่านการฝึกอบรมมีงานทำหลังอบรม จำนวน 1,820 คน คิดเป็นร้อยละ 70.05 และว่างงาน จำนวน 778 คน คิดเป็นร้อยละ 29.95 ส่วนใหญ่มีรายได้เฉลี่ย/เดือน หลังการฝึกอบรม 7,382 บาท โดยมีรายได้ต่ำสุด 500 บาท (อาชีพเกษตรกรที่วิทยาลัยชุมชนยะลา) และ สูงสุด 60,000 บาท (อาชีพข้าราชการ วิทยาลัยชุมชนบุรีรัมย์ และอาชีพพนักงานของรัฐ วิทยาลัยชุมชนตราด)

ด้านงานที่ทำหลังการอบรมเป็นงานเดิมหรืองานใหม่ พบว่า งานที่ทำของผู้ผ่านหลักสูตรฝึกอบรมส่วนใหญ่เป็นงานเดิม จำนวน 1,626 คน คิดเป็นร้อยละ 89.74 ส่วนงานใหม่มีจำนวน 184 คน คิดเป็นร้อยละ 10.26

ด้านระยะเวลาในการอยู่ในชุมชนหลังจากผ่านการฝึกอบรม พบว่า ผู้ผ่านการฝึกอบรมส่วนใหญ่ไม่ย้ายภูมิลำเนาเพื่อไปประกอบอาชีพหลังจากฝึกอบรมแล้ว จำนวน 2,439 คน คิดเป็นร้อยละ 97.40 รองลงมาคือ 2 ปีขึ้นไป จำนวน 27 คน คิดเป็นร้อยละ 1.08 ต่ำกว่า 1 ปีแล้วต้องย้าย จำนวน 23 คน คิดเป็นร้อยละ 0.92 และ 1-2 ปีแล้วต้องย้าย จำนวน 15 คน คิดเป็นร้อยละ 0.60 ตามลำดับ

ด้านแหล่งที่ย้ายไป พบว่า ผู้ผ่านการฝึกอบรมส่วนใหญ่ย้ายไปต่างจังหวัด จำนวน 42 คน คิดเป็นร้อยละ 35 รองลงมาคือ ย้ายไปต่างตำบล จำนวน 24 คน คิดเป็นร้อยละ 20 และย้ายไปต่างอำเภอ/ต่างประเทศ จำนวน 18 คนเท่ากัน คิดเป็นร้อยละ 15 ตามลำดับ

ด้านความภูมิใจภายหลังผ่านการฝึกอบรมจากวิทยาลัยชุมชน พบว่า ผู้ผ่านการฝึกอบรมมีความภูมิใจภายหลังการฝึกอบรมจากวิทยาลัยชุมชนทำให้มีเพื่อนและสังคมที่กว้างขึ้น เช่น เครือข่ายการทำงาน จำนวน 1,479 คน คิดเป็นร้อยละ 54.44 รองลงมาคือการสร้างชื่อเสียงให้กับวิทยาลัยชุมชนหรือชุมชน จำนวน 1,040 คน คิดเป็นร้อยละ 38.28 และการมีส่วนร่วม/ทำประโยชน์ให้ชุมชน จำนวน 125 คน คิดเป็นร้อยละ 4.60 ตามลำดับ

ตอนที่ 3 ข้อเสนอแนะ

ผู้ผ่านหลักสูตรฝึกอบรมของวิทยาลัยชุมชนเมื่อสิ้นสุดการฝึกอบรม ประจำปีงบประมาณ พ.ศ. 2563 มีข้อเสนอแนะ ดังต่อไปนี้

ด้านต้องการให้วิทยาลัยชุมชนจัดอบรมในเรื่องใดอีก พบว่า ผู้ผ่านการฝึกอบรมส่วนใหญ่ต้องการให้วิทยาลัยชุมชนจัดอบรมในเรื่องการใช้คอมพิวเตอร์ จำนวน 11 คน คิดเป็นร้อยละ 11.46 รองลงมาคือขนมไทย เบเกอรี่ จำนวน 10 คน คิดเป็นร้อยละ 10.42 และนวดฝ่าเท้าเพื่อสุขภาพ จำนวน 6 คน คิดเป็นร้อยละ 6.25ตามลำดับ จำนวน 30 คน คิดเป็นร้อยละ 7.87 ตามลำดับ

ข้อเสนอแนะอื่น ไม่มี

ภาคผนวก



แบบติดตามผู้ผ่านการฝึกอบรมหลักสูตรพัฒนาอาชีพ (45 ชั่วโมงขึ้นไป)
ประจำปีงบประมาณ พ.ศ.

คำชี้แจง 1. โปรดใส่เครื่องหมาย ลงใน หน้าคำตอบที่ท่านเลือก

2. แบบสอบถามนี้จัดทำขึ้นเพื่อประมวลข้อมูลสำหรับการพัฒนาหลักสูตรฝึกอบรมให้เป็นประโยชน์สูงสุดกับวิทยาลัยชุมชนและประชาชนเท่านั้น ทางสถาบันวิทยาลัยชุมชนจะเก็บรักษาข้อมูลส่วนตัวของท่านไว้เป็นความลับ ไม่เปิดเผยหรือนำไปใช้เพื่อวัตถุประสงค์อื่นใดทั้งสิ้น

ข้อมูลทั่วไปของผู้ตอบแบบสอบถาม (กรุณาทำเครื่องหมาย หน้าข้อความต่อไปนี้)

1. ชื่อ-สกุล.....
2. รหัสนักศึกษา
3. เพศ ชาย หญิง 4. อายุ.....ปี 5. สัญชาติ.....
4. สถานภาพ โสด สมรส หม้าย หย่าร้าง
5. หลักสูตรที่เข้ารับการฝึกอบรม

ตอนที่ 1 การประกอบอาชีพ และจุดมุ่งหมายก่อนเข้ารับการอบรม (การบันทึกลงในระบบภาวะฯ ให้เริ่มตั้งแต่ส่วนนี้)

1. วุฒิการศึกษา
 - [1] ไม่ได้เรียน [2] ประถมศึกษา [3] มัธยมศึกษาตอนต้น [4] มัธยมศึกษาตอนปลายหรือเทียบเท่า
 - [5] อนุปริญญาหรือเทียบเท่า [6] ปริญญาตรี [7] สูงกว่าปริญญาตรี
2. ก่อนเข้ารับการฝึกอบรมหลักสูตรนี้ ท่านมีงานทำหรือไม่
 - [1] มีงานทำอยู่แล้ว [2]ว่างงาน (ข้ามไปตอบข้อ 5)
3. จากข้อ 2 ท่านประกอบอาชีพอะไร
 - [1] ทำงานอิสระขณะเป็นนักเรียน/นักศึกษา [2] พระ/เณร [3] เกษตรกร [4] รับราชการ
 - [5] พนักงานของรัฐ [6] รัฐวิสาหกิจ [7] ธุรกิจส่วนตัว (เช่น ค้าขาย) [8] รับจ้าง [9] อื่นๆ
4. จากข้อ 3 ท่านมีรายได้เฉลี่ยต่อเดือน = บาท (ระบุตัวเลขเท่านั้น)
5. ก่อนเข้ารับการอบรมท่านมีจุดมุ่งหมายอย่างไรต่อการฝึกอบรมในหลักสูตรนี้
 - [1] ใช้ประกอบอาชีพงานทำ [2] นำไปประกอบอาชีพเสริม [3] นำไปพัฒนางานอาชีพที่ทำอยู่
 - [4] นำไปปรับใช้ในชีวิตประจำวัน [5] ออกจากความรู้เรื่องนี้ [6] อื่นๆ (ระบุ).....

ตอนที่ 2 ผลของการฝึกอบรมเมื่อสิ้นสุดการอบรม

6. หลังจากได้รับการอบรมท่านคิดว่าสามารถนำความรู้และทักษะที่ได้รับจากการฝึกอบรมครั้งนี้ไปใช้ประโยชน์ได้ (เลือกตอบได้มากกว่า 1 ข้อ)
 - [1] สามารถนำไปประกอบอาชีพหลักได้ [2] สามารถนำไปหางานทำได้
 - [3] สามารถนำไปสร้างงานใหม่ได้ [4] สามารถนำไปประกอบอาชีพเสริมได้
 - [5] สามารถนำไปพัฒนางานและนำไปประยุกต์ใช้กับงานที่ทำอยู่ได้ดีขึ้น
 - [6] สามารถนำไปใช้ในชีวิตประจำวันได้ [7] อื่น ๆ (ระบุ).....
7. หลังจากผ่านการฝึกอบรมมาแล้ว ท่านมีงานทำหรือไม่
 - [1] มีงานทำ [2]ว่างงาน (ข้ามไปตอบข้อ 10)
8. จากข้อ 7 หาก “มีงานทำ” ท่านมีรายได้เฉลี่ยต่อเดือน = บาท (ระบุตัวเลขเท่านั้น)
9. จากข้อ 7 หาก “มีงานทำ” งานที่ท่านทำขณะนี้ เป็นงานเดิมหรืองานใหม่

- [1] งานเดิม [2] งานใหม่
10. หลังจากผ่านการฝึกอบรม ท่านต้องย้ายภูมิลำเนาเพื่อประกอบอาชีพหรือไม่ และยังคงอยู่ในชุมชนเดิมนานเท่าใด
 [1] ต่ำกว่า 1 ปี แล้วต้องย้าย [2] 1 – 2 ปี แล้วต้องย้าย [3] 2 ปีขึ้นไป [4] ไม่ย้าย
11. หากย้าย โปรดระบุว่าย้ายไปที่ใด ต่อไปนี้
 [1] ย้ายไปต่างตำบล [2] ย้ายไปต่างอำเภอ [3] ย้ายไปต่างจังหวัด [4] ย้ายไปต่างประเทศ
 [5] อื่น ๆ ระบุ.....
12. ความภาคภูมิใจของท่าน ภายหลังจากผ่านการฝึกอบรมจากวิทยาลัยชุมชน (ตอบได้มากกว่า 1 ข้อ)
 [1] ทำให้มีเพื่อนและสังคมที่กว้างขึ้น เช่น เครือข่ายการทำงาน [2] การสร้างชื่อเสียงให้กับวิทยาลัย หรือชุมชน
 [3] การมีส่วนร่วม/ทำประโยชน์ให้ชุมชน
 [4] ได้รับการยกย่อง หรือได้รับรางวัลจากการทำประโยชน์โอกาสต่างๆ

ข้อเสนอแนะ

13. อยากให้วิทยาลัยชุมชนจัดอบรมในเรื่องใดอีก
14. ข้อเสนอแนะอื่น
-
-

----- ขอขอบคุณทุกท่านที่ให้ความร่วมมือ -----