



รายงาน

การติดตามผลผู้สำเร็จการศึกษาหลักสูตร
ประกาศนียบัตรวิทยาลัยชุมชน
ของวิทยาลัยชุมชน ประจำปีการศึกษา 2562

สถาบันวิทยาลัยชุมชน กระทรวงศึกษาธิการ

คำนำ

รายงานผลการติดตามผู้สำเร็จการศึกษาหลักสูตรประกาศนียบัตรวิทยาลัยชุมชน จากวิทยาลัยชุมชน ประจำปีการศึกษา 2562 เล่มนี้ เป็นการประมวลผลข้อมูลการติดตามผู้สำเร็จการศึกษาหลักสูตรประกาศนียบัตรวิทยาลัยชุมชน จากวิทยาลัยชุมชน โดยเป็นการเก็บรวบรวมข้อมูลของผู้สำเร็จการศึกษาในประเด็นเกี่ยวกับข้อมูลพื้นฐาน ข้อมูลภาวะการมีงานทำและการศึกษาต่อ ข้อมูลการประกอบอาชีพ ข้อมูลคุณภาพการจัดการศึกษาของวิทยาลัยชุมชน ซึ่งเป็นการแสดงถึงข้อมูลในภาพรวมทั้งเชิงปริมาณและเชิงคุณภาพด้านการจัดหลักสูตรประกาศนียบัตรวิทยาลัยชุมชน ประจำปีการศึกษา 2562 ของวิทยาลัยชุมชน

การดำเนินการครั้งนี้ สถาบันวิทยาลัยชุมชนขอขอบคุณผู้อำนวยการและบุคลากรที่รับผิดชอบงานของวิทยาลัยชุมชนที่ให้ความร่วมมือในการดำเนินการเก็บรวบรวม ตรวจสอบและบันทึกข้อมูลผลการติดตามผู้สำเร็จการศึกษา ในปีการศึกษา 2562 ในครั้งนี้ และหวังว่ารายงานฉบับนี้จะเป็นประโยชน์ในการพัฒนาและปรับปรุงการจัดการศึกษาของวิทยาลัยชุมชนให้สอดคล้องกับความต้องการของผู้เรียนและชุมชนในปีต่อ ๆ ไป

สถาบันวิทยาลัยชุมชน
มีนาคม 2564

บทสรุป

การติดตามผู้สำเร็จการศึกษาหลักสูตรประกาศนียบัตรวิทยาลัยชุมชน จากวิทยาลัยชุมชน ปีการศึกษา 2562 ครั้งนี้ มีวัตถุประสงค์เพื่อติดตามผลผู้สำเร็จการศึกษาระดับประกาศนียบัตรวิทยาลัยชุมชน โดยเป็นการติดตามผลในประเด็นเกี่ยวกับข้อมูลพื้นฐาน ข้อมูลภาวะการมีงานทำและการศึกษาต่อ ข้อมูลการประกอบอาชีพ ข้อมูลคุณภาพการจัดการศึกษาของวิทยาลัยชุมชน วิเคราะห์ข้อมูลโดยใช้ค่าความถี่ ร้อยละ ค่าเฉลี่ย (\bar{X}) และนำเสนอข้อมูลในรูปแบบของตารางและแผนภูมิประกอบการบรรยาย ซึ่งสามารถสรุปผลได้ดังนี้

สรุปผล

ในการติดตามผู้สำเร็จการศึกษาหลักสูตรประกาศนียบัตรวิทยาลัยชุมชน ที่จบการศึกษาในปีการศึกษา 2562 ครั้งนี้มีจำนวนผู้ตอบแบบสอบถาม 157 คน ซึ่งมีรายละเอียดดังต่อไปนี้

ตอนที่ 1 ข้อมูลทั่วไปของผู้สำเร็จการศึกษา

- ข้อมูลด้านเชื้อชาติ พบว่า ผู้ตอบแบบสอบถามทั้งหมดเป็นเชื้อชาติไทย
- ข้อมูลด้านสัญชาติ พบว่า ผู้ตอบแบบสอบถามทั้งหมดมีสัญชาติไทย
- ข้อมูลด้านศาสนา พบว่า ผู้ตอบแบบสอบถามทั้งหมดนับถือศาสนาพุทธ
- ข้อมูลด้านเพศ พบว่า ส่วนใหญ่เป็นเพศหญิง ร้อยละ 76.43 และเพศชาย ร้อยละ 23.57
- ข้อมูลด้านอายุ พบว่า ผู้สำเร็จการศึกษา ส่วนใหญ่มีอายุเฉลี่ย 38 ปี โดยมีอายุน้อยที่สุดเท่ากับ 22 ปี และอายุมากที่สุด 93 ปี
- ข้อมูลด้านสถานภาพสมรส พบว่า ส่วนใหญ่มีสถานภาพสมรส ร้อยละ 50 รองลงมาคือ โสด ร้อยละ 38.51 และหม้าย ร้อยละ 6.76 ตามลำดับ
- ข้อมูลด้านสาขาวิชา พบว่า ส่วนใหญ่จบการศึกษาหลักสูตรประกาศนียบัตรวิทยาลัยชุมชน สาขาวิชาการดูแลสุขภาพพริตธีธรรมตามแนวเศรษฐกิจพอเพียง ร้อยละ 33.14 รองลงมาคือสาขาวิชาการส่งเสริมและพัฒนาคุณภาพชีวิตผู้สูงอายุ ร้อยละ 22.67 และการบริหารจัดการกลุ่มสัจจะสะสมทรัพย์เพื่อพัฒนาคุณธรรมครบวงจรของชีวิตร้อยละ 11.05 ตามลำดับ
- ข้อมูลด้านผลการเรียน พบว่า ผู้สำเร็จการศึกษามีค่าคะแนนผลการเรียนเฉลี่ยรวม ($GPA\bar{X}$) เท่ากับ 3.66 โดยค่าเฉลี่ยสูงสุดเท่ากับ 4.00 และค่าเฉลี่ยต่ำสุด เท่ากับ 2.16

ตอนที่ 2 ข้อมูลภาวะการมีงานทำและการศึกษาต่อ ของผู้สำเร็จการศึกษาหลักสูตรประกาศนียบัตรวิทยาลัยชุมชน

พบว่า มีผู้สำเร็จการศึกษาหลักสูตรประกาศนียบัตรวิทยาลัยชุมชน จากวิทยาลัยชุมชนที่ตอบแบบสอบถามข้อนี้ จำนวน 169 คน คิดเป็นร้อยละ 98.26 ของผู้ตอบแบบสอบถามทั้งหมด ผู้สำเร็จการศึกษาหลักสูตรประกาศนียบัตรวิทยาลัยชุมชน สามารถนำความรู้ไปพัฒนางานและศึกษาต่อ ปีการศึกษา 2562 ร้อยละ 69.82 จำแนกเป็น ผู้ที่มีงานทำและไม่ได้ศึกษาต่อ จำนวน 112 คน คิดเป็นร้อยละ 66.27 ผู้มีงานทำและศึกษาต่อ จำนวน 6 คน คิดเป็นร้อยละ 3.55 ส่วนผู้เป็นที่ยังไม่มีงานทำและไม่ได้ศึกษาต่อ จำนวน 48 คน คิดเป็นร้อยละ 28.40 ยังไม่เคยมีงานทำ จำนวน 3 คน คิดเป็นร้อยละ 1.78 ตามลำดับ

**ตอนที่ 3 ข้อมูลภายหลังสำเร็จการศึกษาหลักสูตรประกาศนียบัตรสถาบันวิทยาลัยชุมชน
กรณี ผู้ที่ทำงานแล้วหรือเปลี่ยนงานใหม่**

- ข้อมูลด้านประเภทงานที่ทำ พบว่า ส่วนใหญ่ประกอบอาชีพดำเนินธุรกิจอิสระ/เจ้าของกิจการ ร้อยละ 75.96 รองลงมาคือพนักงานบริษัท/องค์กรธุรกิจเอกชน ร้อยละ 13.46 และข้าราชการ/เจ้าหน้าที่หน่วยงานของรัฐ ร้อยละ 6.73 ตามลำดับ
- ข้อมูลด้านระยะเวลาในการได้งานใหม่ พบว่า ส่วนใหญ่เป็นงานเดิมก่อนมาศึกษาหรือได้งานทำระหว่างศึกษา ร้อยละ 91.51 รองลงมาคือหางานได้ก่อนจบการศึกษา หรือได้งานทันทีหลังจบการศึกษา ร้อยละ 6.60 และได้งานใหม่ภายใน 1-2 เดือน ร้อยละ 1.89 ตามลำดับ
- ข้อมูลด้านการทำงานตรงกับสาขาที่จบ พบว่า ส่วนใหญ่ทำงานตรงกับสาขาที่สำเร็จการศึกษา ร้อยละ 67.59 ส่วนทำงานไม่ตรงสาขาวิชา ร้อยละ 67.59
- ข้อมูลด้านการประยุกต์ใช้ความรู้ พบว่า ส่วนใหญ่นำความรู้ที่เรียนมาประยุกต์ใช้ในระดับมากที่สุด ร้อยละ 47.22 รองลงมาคือระดับมาก ร้อยละ 38.89 และระดับปานกลาง ร้อยละ 13.89 ตามลำดับ

**ตอนที่ 4 ข้อมูลหลังสำเร็จการศึกษาหลักสูตรประกาศนียบัตรวิทยาลัยชุมชน กรณีผู้ที่ยัง
ไม่ได้ทำงาน (กลุ่มผู้สำเร็จการศึกษาที่ยังว่างงานหรือไม่ได้อยู่ในระหว่างการศึกษาต่อ)**

- ข้อมูลด้านสาเหตุที่ยังไม่ได้ทำงาน พบว่า สาเหตุที่ยังไม่ได้ทำงานส่วนใหญ่ คือ ต้องการประกอบอาชีพอิสระและอื่นๆ ร้อยละ 42.86 เท่ากัน ส่วนยังไม่ประสงค์ทำงาน ร้อยละ 14.29
- ข้อมูลด้านปัญหาในการหางานทำ พบว่า ส่วนใหญ่ไม่มีปัญหาในการหางานทำ ร้อยละ 91.67 ส่วนที่ตอบว่าอื่นๆ ร้อยละ 8.33
- ข้อมูลด้านการพัฒนาทักษะเพิ่มเติม พบว่า ต้องการพัฒนาหลักสูตรภาษาต่างประเทศ, Blogger หรือ Youtuber, การนำเสนอ, การทำอาหาร ขนม การแปรรูป, ภาวะผู้นำ บุคลิกภาพ

**ตอนที่ 5 ข้อมูลหลังสำเร็จการศึกษาหลักสูตรประกาศนียบัตรวิทยาลัยชุมชน กรณี
ผู้ที่ต้องการศึกษาต่อ/หรือกำลังศึกษาต่อ**

- ข้อมูลด้านความต้องการศึกษาต่อ พบว่า ส่วนใหญ่ไม่ต้องการศึกษาต่อ ร้อยละ 85.61 ส่วนต้องการศึกษาต่อมีจำนวน ร้อยละ 14.39
- ข้อมูลด้านระดับการศึกษาที่ศึกษาต่อ พบว่า ส่วนใหญ่ต้องการศึกษาต่อในระดับประกาศนียบัตรบัณฑิต ร้อยละ 36.84 รองลงมาคือปริญญาตรี ปริญญาโท ร้อยละ 26.32 เท่ากัน และอนุปริญญา อื่นๆ ร้อยละ 5.26 เท่ากัน

ตอนที่ 6 คุณภาพการจัดการศึกษาของวิทยาลัยชุมชน

- ข้อมูลด้านรายได้เฉลี่ยก่อนและหลังสำเร็จการศึกษา พบว่า ผู้สำเร็จการศึกษามีรายได้ก่อนสำเร็จการศึกษาในภาพรวมโดยเฉลี่ย 14,483 บาท และหลังจากสำเร็จการศึกษาแล้วมีรายได้เฉลี่ยต่อเดือน 13,980 บาท รวมเฉลี่ยลดลง ประมาณร้อยละ -3.48
- ข้อมูลด้านงานที่ทำเป็นงานเดิมหรืองานใหม่ พบว่า งานที่ทำส่วนใหญ่เป็นงานเดิม ร้อยละ 84.48 ส่วนงานใหม่ มีร้อยละ 15.52

- ข้อมูลตามความก้าวหน้าของงานใหม่ พบว่า ผู้สำเร็จการศึกษาส่วนใหญ่ก้าวหน้าขึ้น โดยสามารถบริหารจัดการปัญหาการเงินในครอบครัวได้ดีขึ้น ร้อยละ 60 และก้าวหน้าในงานประจำ เช่น เงินเดือนเพิ่มขึ้น ตำแหน่งงานสูงขึ้น, สามารถสร้างงานในชุมชนเป็นรายได้เสริม ร้อยละ 20 เท่ากัน
- ข้อมูลด้านการย้ายที่อยู่ พบว่า ส่วนใหญ่ไม่ย้าย อยู่ที่เดิมหลังจากสำเร็จการศึกษา ร้อยละ 97.93 รองลงมาคือ ต่ำกว่า 1 ปี แล้วต้องย้าย ร้อยละ 1.38 และ 2 ปี ขึ้นไปแล้วต้องย้าย ร้อยละ 0.69
- ข้อมูลด้านความภาคภูมิใจที่สำเร็จการศึกษา (ตอบได้มากกว่า 1 ข้อ) พบว่า ความภาคภูมิใจส่วนใหญ่คือมีเพื่อนและสังคมที่กว้างขึ้น ร้อยละ 78.87 รองลงมาคือสร้างชื่อเสียงให้กับวิทยาลัยหรือชุมชน ร้อยละ 54.23 และมีส่วนร่วม/ทำประโยชน์ให้ชุมชน ร้อยละ 28.87 ตามลำดับ
- ข้อมูลคุณภาพชีวิตที่ดีขึ้น พบว่า คุณภาพชีวิตที่ดีขึ้นส่วนใหญ่คือสามารถประกอบอาชีพอิสระได้ ร้อยละ 46.79 รองลงมาคือ สามารถช่วยเหลือ/แบ่งเบาภาระให้ครอบครัว ร้อยละ 37.61 และได้งานทำ/มีตำแหน่งงานที่ดีขึ้น ร้อยละ 10.09 ตามลำดับ

ตอนที่ 7 ข้อคิดเห็นและข้อเสนอแนะ

- ข้อมูลด้านความรู้ที่จะเอื้อประโยชน์ต่อการนำไปใช้ (ตอบได้มากกว่า 1 ข้อ) พบว่า ส่วนใหญ่ระบุว่าความรู้ที่จะเอื้อประโยชน์ต่อการประกอบอาชีพมากที่สุดคือการฝึกปฏิบัติงานจริง ร้อยละ 59.52 รองลงมาคือคอมพิวเตอร์ ร้อยละ 42.86 และการใช้อินเทอร์เน็ต ร้อยละ 34.92 ตามลำดับ
- ข้อมูลด้านข้อเสนอแนะเกี่ยวกับหลักสูตรและสาขาวิชาที่เรียน พบว่า ไม่มีข้อเสนอแนะ
- ข้อมูลด้านข้อเสนอแนะการเรียนการสอน พบว่า ควรเน้นฝึกปฏิบัติ ควรมีเจ้าของภาษา มาสอน
- ข้อมูลด้านข้อเสนอแนะกิจกรรมพัฒนาการศึกษา พบว่า ควรจัดกิจกรรมให้สอดคล้องกับสถานการณ์ปัจจุบัน

สารบัญ

		หน้า	
คำนำ		ก	
บทสรุป		ข	
บทที่ 1	บทนำ		
	หลักการและเหตุผล	1	
	วัตถุประสงค์	1	
	ขอบเขตการดำเนินงาน	1	
	- ขอบเขตของผู้ให้ข้อมูล	1	
	- ขอบเขตของเนื้อหา	2	
	- ขอบเขตระยะเวลาการเก็บรวบรวมข้อมูล	2	
	- ขอบเขตพื้นที่การเก็บรวบรวมข้อมูล	3	
	ผลที่คาดว่าจะได้รับ	3	
	นิยามศัพท์เฉพาะ	3	
	บทที่ 2	วิธีดำเนินการ	4
		ประชากรที่ให้ข้อมูล	4
		การเก็บรวบรวมข้อมูล	4
การวิเคราะห์ข้อมูล		5	
บทที่ 3	ผลการวิเคราะห์ข้อมูล	6	
	ตอนที่ 1 ข้อมูลทั่วไปของผู้สำเร็จการศึกษาหลักสูตรประกาศนียบัตรสถาบัน วิทยาลัยชุมชน ปีการศึกษา 2562	6	
	ตอนที่ 2 ข้อมูลภาวะการทำงานของผู้สำเร็จการศึกษาหลักสูตรประกาศนียบัตรสถาบัน วิทยาลัยชุมชน	14	
	ตอนที่ 3 ข้อมูลภายหลังสำเร็จการศึกษาหลักสูตรประกาศนียบัตรสถาบันวิทยาลัยชุมชน : กรณี ผู้ที่ทำงานแล้วหรือเปลี่ยนงานใหม่	15	
	ตอนที่ 4 ข้อมูลภายหลังสำเร็จการศึกษาหลักสูตรประกาศนียบัตรสถาบันวิทยาลัยชุมชน : กรณี ผู้ที่ยังไม่ได้ทำงาน	19	
	ตอนที่ 5 ข้อมูลภายหลังสำเร็จการศึกษาหลักสูตรประกาศนียบัตรสถาบัน วิทยาลัยชุมชน : กรณีผู้ที่ต้องการศึกษาต่อ/หรือกำลังศึกษาต่อ	21	
	ตอนที่ 6 คุณภาพการจัดการศึกษาของวิทยาลัยชุมชน	23	
	ตอนที่ 7 ข้อคิดเห็นและข้อเสนอแนะ	31	
บทที่ 4	สรุปผลการศึกษา และข้อเสนอแนะ	33	
	สรุปผล	33	
ภาคผนวก		36	

บทที่ 1

บทนำ

หลักการและเหตุผล

ตามระเบียบสถาบันวิทยาลัยชุมชน ว่าด้วยการจัดการศึกษาตามหลักสูตรประกาศนียบัตรวิทยาลัยชุมชน พุทธศักราช 2561 ซึ่งเป็นระเบียบสำหรับนักศึกษาที่เข้าศึกษาหลักสูตรประกาศนียบัตรวิทยาลัยชุมชน ตั้งแต่ปีการศึกษา 2561 เป็นต้นไป กล่าวถึงปรัชญาและวัตถุประสงค์ของหลักสูตรว่า มุ่งพัฒนาผู้เรียนให้มีความรู้ ความเข้าใจ ทักษะ อาชีพ และคุณธรรม จริยธรรม ที่สอดคล้องกับแผนพัฒนาเศรษฐกิจและสังคมแห่งชาติ หรือสอดคล้องกับความต้องการหรือลักษณะเฉพาะของท้องถิ่นและชุมชน เป็นหลักสูตรที่พัฒนาและดำเนินการทั้งระบบโดยวิทยาลัยชุมชน

ดังนั้น สถาบันวิทยาลัยชุมชนจึงได้ดำเนินการติดตามผลผู้สำเร็จการศึกษาหลักสูตรระดับประกาศนียบัตรสถาบันวิทยาลัยชุมชน โดยเริ่มดำเนินการในปีการศึกษา 2562 โดยให้ผู้สำเร็จการศึกษาจากวิทยาลัยชุมชน บันทึกข้อมูลในแบบฟอร์มการติดตามผู้สำเร็จการศึกษาหลักสูตรระดับประกาศนียบัตรสถาบันวิทยาลัยชุมชน จากวิทยาลัยชุมชน ที่สถาบันวิทยาลัยชุมชนได้ร่วมกันจัดทำขึ้น โดยมีการจัดเก็บข้อมูลในระบบสารสนเทศเพื่อเชื่อมโยงการศึกษาและการมีงานทำ (ระบบติดตามภาวะการมีงานทำ) เชื่อมโยงฐานข้อมูลผู้สำเร็จการศึกษาจากระบบวิทยาลัยชุมชนอิเล็กทรอนิกส์ (e-Community College) ด้านงานทะเบียนวัดผล และประเมินผลการศึกษา ทำให้วิทยาลัยชุมชนทั้งสองแห่งสามารถจัดเก็บข้อมูลลงในระบบและประมวลผลได้อย่างมีประสิทธิภาพมากยิ่งขึ้น

วัตถุประสงค์

เพื่อติดตามผลผู้สำเร็จการศึกษาระดับประกาศนียบัตรวิทยาลัยชุมชน จากวิทยาลัยชุมชน ปีการศึกษา 2562 เกี่ยวกับสถานภาพการประกอบอาชีพ การนำความรู้และทักษะที่ได้รับไปใช้ประโยชน์ในการประกอบอาชีพ การพัฒนางาน หรือการศึกษาต่อ

ขอบเขตการดำเนินงาน

1. ขอบเขตของผู้ให้ข้อมูล

กลุ่มประชากรที่ใช้ในการศึกษา เป็นผู้สำเร็จการศึกษาหลักสูตรประกาศนียบัตรวิทยาลัยชุมชน ประจำปีการศึกษา 2562 ที่สำเร็จการศึกษา จำนวน 183 คน

ตารางที่ 1 จำนวนผู้สำเร็จการศึกษาและผู้ตอบแบบสอบถามหลักสูตรประกาศนียบัตรวิทยาลัยชุมชน ของวิทยาลัยชุมชน ปีการศึกษา 2562

วิทยาลัยชุมชน	(1) จำนวนนักศึกษา/สำเร็จจากรายงานประจำปี 2562 สถาบันวิทยาลัยชุมชน*	จำนวนผู้ตอบแบบสอบถามทั้งหมด*
รวม	183	172
1.มุกดาหาร	60	57
2.หนองบัวลำภู	17	17
3.สระแก้ว	7	7
4.ระนอง	23	16
5.ยโสธร	17	17
6.ตราด	59	58

ข้อมูล ณ วันที่ 9 กุมภาพันธ์ 2564

จากตารางที่ 1 ผู้สำเร็จการศึกษาหลักสูตรประกาศนียบัตรวิทยาลัยชุมชน จากวิทยาลัยชุมชนที่ตอบแบบสอบถามทั้งหมด จำนวน 172 คน คิดเป็นร้อยละ 93.99 ของผู้สำเร็จการศึกษาทั้งหมด จำนวน 183 คน

ขอบเขตของเนื้อหา

เป็นการติดตามผู้สำเร็จการศึกษาหลักสูตรประกาศนียบัตรวิทยาลัยชุมชน ปีการศึกษา 2562 โดยติดตามผล ในประเด็นเกี่ยวกับ

ตอนที่ 1 ข้อมูลทั่วไปของผู้สำเร็จการศึกษาหลักสูตรประกาศนียบัตรวิทยาลัยชุมชน

ตอนที่ 2 ข้อมูลภาวะการมีงานทำและการศึกษาต่อ ของผู้สำเร็จการศึกษาหลักสูตรประกาศนียบัตรวิทยาลัยชุมชน

ตอนที่ 3 ข้อมูลภายหลังสำเร็จการศึกษาหลักสูตรประกาศนียบัตรวิทยาลัยชุมชน กรณีผู้ทำงานแล้วหรือเปลี่ยนงานใหม่

ตอนที่ 4 ข้อมูลภายหลังสำเร็จการศึกษาหลักสูตรประกาศนียบัตรวิทยาลัยชุมชน กรณีผู้ที่ยังไม่ได้ทำงาน

ตอนที่ 5 ข้อมูลภายหลังสำเร็จการศึกษาหลักสูตรประกาศนียบัตรวิทยาลัยชุมชน กรณีผู้ที่ต้องการศึกษาต่อ/หรือกำลังศึกษาต่อ

ตอนที่ 6 คุณภาพการจัดการศึกษาของวิทยาลัยชุมชน

ตอนที่ 7 ข้อคิดเห็นและข้อเสนอแนะ

2. ขอบเขตระยะเวลาการเก็บรวบรวมข้อมูล

เป็นการติดตามผลผู้สำเร็จการศึกษาหลักสูตรประกาศนียบัตรวิทยาลัยชุมชน ประจำปีการศึกษา

2562

3. ขอบเขตพื้นที่การเก็บรวบรวมข้อมูล

วิทยาลัยชุมชน 5 จังหวัด ประกอบด้วย วิทยาลัยชุมชนมุกดาหาร หนองบัวลำภู สระแก้ว ระนอง ยโสธร และตราด

ผลที่คาดว่าจะได้รับ

1. ได้ข้อมูลสารสนเทศเชิงคุณภาพด้านการจัดการศึกษาหลักสูตรประกาศนียบัตรวิทยาลัยชุมชน ในภาพรวมของวิทยาลัยชุมชน ในปีการศึกษา 2562
2. ได้ข้อมูลเชิงคุณภาพด้านผลผลิตของวิทยาลัยชุมชน เพื่อใช้เป็นแนวทางในการดำเนินการประกันคุณภาพการศึกษาของวิทยาลัยชุมชน
3. ผู้บริหาร และหน่วยงานที่เกี่ยวข้องสามารถนำข้อมูลสารสนเทศจากผลการติดตามผู้สำเร็จการศึกษาหลักสูตรประกาศนียบัตรสถาบันวิทยาลัยชุมชน ของวิทยาลัยชุมชนไปใช้ประโยชน์ในการปรับปรุงและพัฒนาหลักสูตร การเรียนการสอน การเปิดสอนในสาขาวิชาต่าง ๆ และสามารถนำข้อมูลมาใช้ในการวางแผนจัดการศึกษาของวิทยาลัยชุมชนให้มีประสิทธิภาพ มีคุณลักษณะตรงตามความต้องการของตลาดแรงงานและสังคม

นิยามศัพท์เฉพาะ

ผู้สำเร็จการศึกษา หมายถึง ผู้สำเร็จการศึกษาระดับประกาศนียบัตรวิทยาลัยชุมชน จากวิทยาลัยชุมชนในปีการศึกษา 2562

การประกอบอาชีพ การพัฒนางานและการศึกษาต่อ หมายถึง ผู้สำเร็จการศึกษา 3 กลุ่ม คือ กลุ่มผู้ที่มีงานทำแล้ว กลุ่มผู้ที่ยังไม่ได้ทำงาน และกลุ่มผู้ที่กำลังศึกษาต่อ

การประกอบอาชีพ หมายถึง กลุ่มผู้สำเร็จการศึกษาที่มีงานทำแล้ว และกลุ่มผู้สำเร็จการศึกษาที่มีงานทำและศึกษาต่อควบคู่กันไป ซึ่งเป็นภาระหน้าที่การงานของผู้สำเร็จการศึกษาจากวิทยาลัยชุมชนที่ได้กระทำเพื่อการเลี้ยงชีพที่ทำให้เกิดรายได้ ประกอบด้วย ความรู้ความสามารถทางด้านวิชาการ วิชาชีพ และคุณสมบัติของตนเอง ได้แก่ ความซื่อสัตย์ ความเสียสละ ความรับผิดชอบ ความขยันขันแข็ง กล้าคิดกล้าทำ ความอดทน ความมีมนุษยสัมพันธ์และความสามารถในการทำงานร่วมกับผู้อื่น

การพัฒนางาน หมายถึง กลุ่มผู้สำเร็จการศึกษาที่มีงานทำแล้ว และกลุ่มผู้สำเร็จการศึกษาที่มีงานทำและศึกษาต่อควบคู่กันไป โดยมีการนำความรู้ไปใช้ในการทำงาน มีการประกอบอาชีพ เพื่อให้เกิดรายได้ มีความก้าวหน้าในการทำงาน สามารถพัฒนาตนเองให้เข้ากับวิทยาการสมัยใหม่ และทำงานร่วมกับผู้อื่นได้

การศึกษาต่อ หมายถึง กลุ่มผู้สำเร็จการศึกษาที่ศึกษาต่อเพียงอย่างเดียวโดยมิได้ทำงาน และกลุ่มผู้สำเร็จการศึกษาที่มีงานทำและศึกษาต่อควบคู่กันไป

งานเดิม หมายถึง กลุ่มผู้สำเร็จการศึกษาได้เข้าทำงานในสายอาชีพนั้นๆ มาแล้วระยะหนึ่งก่อนที่เข้ามาศึกษาในวิทยาลัยชุมชน หรือก่อนที่จะสำเร็จการศึกษา

งานใหม่ หมายถึง กลุ่มผู้สำเร็จการศึกษาได้เข้าทำงานในสายอาชีพนั้นๆ ภายหลังจากสำเร็จการศึกษาใหม่ ๆ

การนำความรู้และทักษะไปใช้ประโยชน์ หมายถึง การขยายผลและนำความรู้ที่ได้จากการศึกษา มาใช้ เพื่อให้เกิดประโยชน์ในการจัดการเรียนรู้ และเพิ่มทักษะและความสามารถในการปฏิบัติงาน การวางแผน การแก้ปัญหา การตัดสินใจ การวัดและการประเมิน ซึ่งมีรูปแบบต่าง ๆ ในการนำความรู้ไปใช้กับท้องถิ่นที่อยู่อาศัยของตน

บทที่ 2 วิธีดำเนินการ

การดำเนินการติดตามผู้สำเร็จหลักสูตรประกาศนียบัตรวิทยาลัยชุมชน ของวิทยาลัยชุมชน ประจำปีการศึกษา 2562 มีขั้นตอนการดำเนินงาน ดังนี้

1. สถาบันวิทยาลัยชุมชนกำหนดปฏิทิน แนวปฏิบัติ การรายงานผลการดำเนินงานตามพันธกิจวิทยาลัยชุมชน ประจำปีงบประมาณ พ.ศ. 2563 พร้อมทั้งออกแบบแบบสอบถามสำหรับการเก็บรวบรวมข้อมูลผู้สำเร็จการศึกษาหลักสูตรประกาศนียบัตรวิทยาลัยชุมชน ประจำปีการศึกษา 2562 และแจ้งให้วิทยาลัยชุมชนทราบและถือเป็นแนวปฏิบัติ

2. วิทยาลัยชุมชนที่มีผู้สำเร็จการศึกษาหลักสูตรประกาศนียบัตรวิทยาลัยชุมชน มอบหมายคณะทำงานเก็บรวบรวมข้อมูลผู้สำเร็จการศึกษาหลักสูตรประกาศนียบัตรวิทยาลัยชุมชน โดยใช้แบบสอบถามที่กำหนด และบันทึกข้อมูลในระบบสารสนเทศเพื่อการเชื่อมโยงการศึกษาและการมีงานทำของผู้สำเร็จการศึกษาวิทยาลัยชุมชนให้แล้วเสร็จภายในวันที่ 31 ตุลาคม 2563

3. สถาบันวิทยาลัยชุมชนตรวจสอบความถูกต้อง สมบูรณ์ของข้อมูลผลการติดตามผู้สำเร็จการศึกษาหลักสูตรประกาศนียบัตรวิทยาลัยชุมชน ในระบบสารสนเทศเพื่อการเชื่อมโยงการศึกษาและการมีงานทำของผู้สำเร็จการศึกษาวิทยาลัยชุมชน ประมวล และวิเคราะห์ข้อมูล

4. สถาบันวิทยาลัยชุมชนจัดทำสรุปและรายงานผลการติดตามผู้สำเร็จการศึกษาหลักสูตรประกาศนียบัตรวิทยาลัยชุมชน ของวิทยาลัยชุมชน ในภาพรวมประจำปีการศึกษา 2562 และเผยแพร่ให้แก่บุคลากรทั้งในระดับสถาบันวิทยาลัยชุมชน และวิทยาลัยชุมชนนำไปใช้ประโยชน์ในส่วนที่เกี่ยวข้องต่อไป

ประชากรที่ให้ข้อมูล

การติดตามผู้สำเร็จหลักสูตรประกาศนียบัตรวิทยาลัยชุมชน ปีการศึกษา 2562 เป็นการรวบรวมข้อมูลจากผู้สำเร็จที่การศึกษาหลักสูตรประกาศนียบัตรวิทยาลัยชุมชน ปีการศึกษา 2562 ที่สำเร็จการศึกษาจำนวน 183 คน

การเก็บรวบรวมข้อมูล

1. เครื่องมือที่ใช้ในการเก็บรวบรวมข้อมูล

เป็นแบบสอบถามการติดตามผู้สำเร็จการศึกษาหลักสูตรประกาศนียบัตรวิทยาลัยชุมชน ของวิทยาลัยชุมชน แบ่งข้อคำถามออกเป็น 5 ส่วน ประกอบด้วย

ตอนที่ 1 ข้อมูลทั่วไปของผู้สำเร็จการศึกษาหลักสูตรประกาศนียบัตรวิทยาลัยชุมชน

ตอนที่ 2 ข้อมูลภาวะการมีงานทำและการศึกษาต่อ ของผู้สำเร็จการศึกษาหลักสูตรประกาศนียบัตรวิทยาลัยชุมชน

ตอนที่ 3 ข้อมูลภายหลังสำเร็จการศึกษาหลักสูตรประกาศนียบัตรวิทยาลัยชุมชน กรณีผู้ที่ทำงานแล้วหรือเปลี่ยนงานใหม่

ตอนที่ 4 ข้อมูลภายหลังสำเร็จการศึกษาหลักสูตรประกาศนียบัตรวิทยาลัยชุมชน กรณีผู้ที่ยังไม่ได้ทำงาน

ตอนที่ 5 ข้อมูลภายหลังสำเร็จการศึกษาหลักสูตรประกาศนียบัตรวิทยาลัยชุมชน กรณีผู้ที่ต้องการศึกษาต่อ/หรือกำลังศึกษาต่อ

ตอนที่ 6 คุณภาพการจัดการศึกษาของวิทยาลัยชุมชน

ตอนที่ 7 ข้อคิดเห็นและข้อเสนอแนะ

2. การเก็บรวบรวมข้อมูล

วิทยาลัยชุมชนดำเนินการจัดเก็บข้อมูลจากผู้สำเร็จหลักสูตรประกาศนียบัตรวิทยาลัยชุมชนที่
ตอบแบบสอบถาม ในปีการศึกษา 2562 จำนวน 183 คน

การวิเคราะห์ข้อมูล

วิเคราะห์ข้อมูลโดยใช้การแจกแจงความถี่ และสถิติพื้นฐาน คือ ค่าร้อยละ และค่าเฉลี่ย (\bar{X}) นำเสนอ
ข้อมูลด้วยตารางและกราฟ

บทที่ 3 ผลการวิเคราะห์ข้อมูล

การติดตามผู้สำเร็จการศึกษาหลักสูตรประกาศนียบัตรวิทยาลัยชุมชน ครั้งนี้เป็นการเก็บรวบรวมข้อมูลเชิงสำรวจจากผู้สำเร็จการศึกษาหลักสูตรประกาศนียบัตรวิทยาลัยชุมชน ประจำปีการศึกษา 2562 จากวิทยาลัยชุมชน ได้แก่ วิทยาลัยชุมชนมุกดาหาร หนองบัวลำภู สระแก้ว ระนอง ยโสธร และตราด โดยแบ่งการนำเสนอผลการวิเคราะห์ข้อมูลออกเป็น 7 ตอน ดังนี้

ตอนที่ 1 ข้อมูลทั่วไปของผู้สำเร็จการศึกษาหลักสูตรประกาศนียบัตรวิทยาลัยชุมชน

ตอนที่ 2 ข้อมูลภาวะการมีงานทำและการศึกษาต่อ ของผู้สำเร็จการศึกษาหลักสูตรประกาศนียบัตรวิทยาลัยชุมชน

ตอนที่ 3 ข้อมูลภายหลังสำเร็จการศึกษาหลักสูตรประกาศนียบัตรวิทยาลัยชุมชน กรณีผู้ทำงานแล้วหรือเปลี่ยนงานใหม่

ตอนที่ 4 ข้อมูลภายหลังสำเร็จการศึกษาหลักสูตรประกาศนียบัตรวิทยาลัยชุมชน กรณีผู้ที่ยังไม่ได้ทำงาน

ตอนที่ 5 ข้อมูลภายหลังสำเร็จการศึกษาหลักสูตรประกาศนียบัตรวิทยาลัยชุมชน กรณีผู้ที่ต้องการศึกษาต่อ/หรือกำลังศึกษาต่อ

ตอนที่ 6 คุณภาพการจัดการศึกษาของวิทยาลัยชุมชน

ตอนที่ 7 ข้อคิดเห็นและข้อเสนอแนะ

ตอนที่ 1 ข้อมูลทั่วไปของผู้สำเร็จการศึกษา

ตารางที่ 2 จำนวนและร้อยละของผู้สำเร็จการศึกษาหลักสูตรประกาศนียบัตรวิทยาลัยชุมชน ของวิทยาลัยชุมชน ปีการศึกษา 2562 จำแนกตามเชื้อชาติ

วิทยาลัยชุมชน	จำนวนผู้ตอบแบบสอบถามทั้งหมด	จำนวนผู้ตอบแบบสอบถามข้อนี้	เชื้อชาติ
			ไทย
รวม	172	157	157
ร้อยละ (%)		91.28	100.00
1.มุกดาหาร	57	57	57
2.หนองบัวลำภู	17	17	17
3.สระแก้ว	7	7	7
4.ระนอง	16	1	1
5.ยโสธร	17	17	17
6.ตราด	58	58	58

จากตารางที่ 2 ผู้สำเร็จการศึกษาหลักสูตรประกาศนียบัตรวิทยาลัยชุมชน จากวิทยาลัยชุมชนที่ตอบแบบสอบถามข้อนี้ จำนวน 157 คน คิดเป็นร้อยละ 91.28 ของผู้ตอบแบบสอบถามทั้งหมด จำนวน 172 คน พบว่า ผู้ตอบแบบสอบถามทั้งหมดเป็นเชื้อชาติไทย

ตารางที่ 3 จำนวนและร้อยละของผู้สำเร็จการศึกษาหลักสูตรประกาศนียบัตรวิทยาลัยชุมชน ของวิทยาลัยชุมชน ปีการศึกษา 2562 จำแนกตามสัญชาติ

วิทยาลัยชุมชน	จำนวนผู้ตอบแบบสอบถามทั้งหมด	จำนวนผู้ตอบแบบสอบถามข้อนี้	สัญชาติ
			ไทย
รวม	172	157	157
ร้อยละ (%)		91.28	100.00
1.มุกดาหาร	57	57	57
2.หนองบัวลำภู	17	17	17
3.สระแก้ว	7	7	7
4.ระนอง	16	1	1
5.ยโสธร	17	17	17
6.ตราด	58	58	58

จากตารางที่ 3 ผู้สำเร็จการศึกษาหลักสูตรประกาศนียบัตรวิทยาลัยชุมชน จากวิทยาลัยชุมชนที่ตอบแบบสอบถามข้อนี้ จำนวน 157 คน คิดเป็นร้อยละ 91.28 ของผู้ตอบแบบสอบถามทั้งหมด จำนวน 172 คน พบว่า ผู้ตอบแบบสอบถามทั้งหมดมีสัญชาติไทย

ตารางที่ 4 จำนวนและร้อยละของผู้สำเร็จการศึกษาหลักสูตรประกาศนียบัตรวิทยาลัยชุมชน ของวิทยาลัยชุมชน ปีการศึกษา 2562 จำแนกตามศาสนา

วิทยาลัยชุมชน	จำนวนผู้ตอบแบบสอบถามทั้งหมด	จำนวนผู้ตอบแบบสอบถามข้อนี้	ศาสนา
			พุทธ
รวม	172	157	157
ร้อยละ (%)		91.28	100.00
1.มุกดาหาร	57	57	57
2.หนองบัวลำภู	17	17	17
3.สระแก้ว	7	7	7
4.ระนอง	16	1	1
5.ยโสธร	17	17	17
6.ตราด	58	58	58

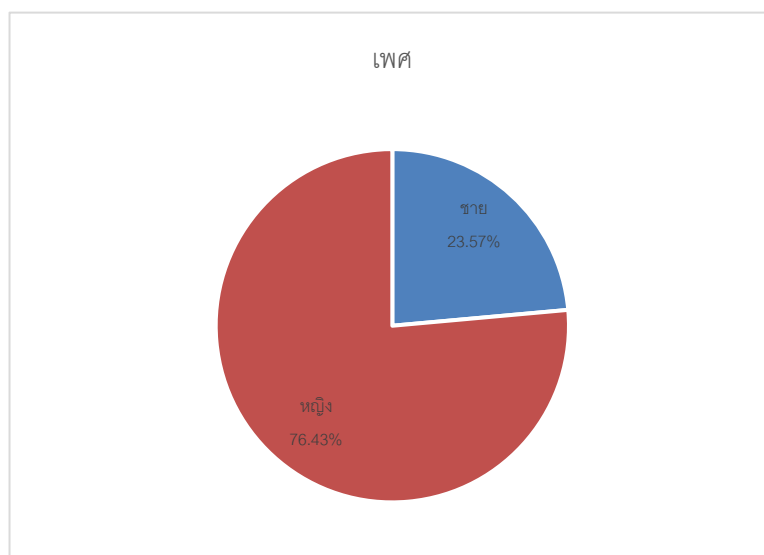
จากตารางที่ 4 ผู้สำเร็จการศึกษาหลักสูตรประกาศนียบัตรวิทยาลัยชุมชน จากวิทยาลัยชุมชนที่ตอบแบบสอบถามข้อนี้ จำนวน 157 คน คิดเป็นร้อยละ 91.28 ของผู้ตอบแบบสอบถามทั้งหมด จำนวน 172 คน พบว่า ผู้ตอบแบบสอบถามทั้งหมดนับถือศาสนาพุทธ

ตารางที่ 5 จำนวนและร้อยละของผู้สำเร็จการศึกษาหลักสูตรประกาศนียบัตรวิทยาลัยชุมชน ของวิทยาลัยชุมชน ปีการศึกษา 2562 จำแนกตามเพศ

วิทยาลัยชุมชน	จำนวนผู้ตอบแบบสอบถามทั้งหมด	จำนวนผู้ตอบแบบสอบถามข้อนี้	เพศ	
			ชาย	หญิง
รวม	172	157	37	120
ร้อยละ (%)		91.28	23.57	76.43
1.มุกดาหาร	57	57	7	50
2.หนองบัวลำภู	17	17	17	-
3.สระแก้ว	7	7	-	7
4.ระนอง	16	1	-	1
5.ยโสธร	17	17	7	10
6.ตราด	58	58	6	52

จากตารางที่ 5 ผู้สำเร็จการศึกษาหลักสูตรประกาศนียบัตรสถาบันวิทยาลัยชุมชน จากวิทยาลัยชุมชนที่ตอบแบบสอบถามข้อนี้ จำนวน 157 คน คิดเป็นร้อยละ 91.28 ของผู้ตอบแบบสอบถามทั้งหมด จำนวน 172 คน พบว่า ส่วนใหญ่เป็นเพศหญิง จำนวน 120 คิดเป็นร้อยละ 76.43 และเพศชาย จำนวน 37 คน คิดเป็น ร้อยละ 23.57

แผนภูมิที่ 1 ร้อยละของผู้สำเร็จการศึกษาหลักสูตรประกาศนียบัตรวิทยาลัยชุมชน ของวิทยาลัยชุมชน ปีการศึกษา 2562 จำแนกตามเพศ

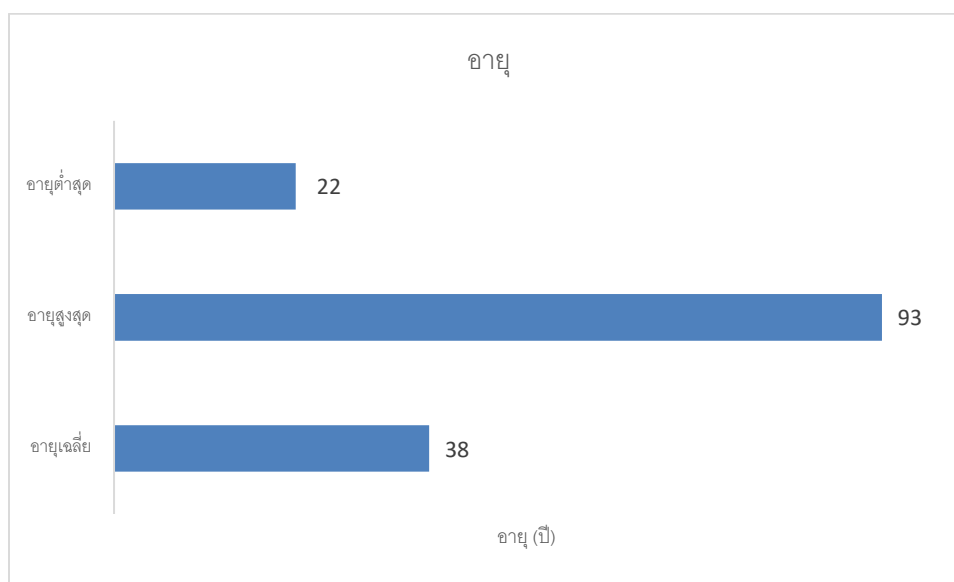


ตารางที่ 6 จำนวนและร้อยละของผู้สำเร็จการศึกษาหลักสูตรประกาศนียบัตรวิทยาลัยชุมชน ของวิทยาลัยชุมชน ปีการศึกษา 2562 จำแนกตามอายุ

วิทยาลัยชุมชน	จำนวนผู้ตอบแบบสอบถามทั้งหมด	จำนวนผู้ตอบแบบสอบถามข้อนี้	อายุเฉลี่ย	อายุสูงสุด	อายุต่ำสุด
รวม	172	147	38	93	22
1.มุกดาหาร	57	57	53	67	39
2.หนองบัวลำภู	17	17	32	42	25
3.สระแก้ว	7	7	41	62	36
4.ระนอง	16	-	-	-	-
5.ยโสธร	17	8	38	49	22
6.ตราด	58	58	64	93	36

จากตารางที่ 6 ผู้สำเร็จการศึกษาหลักสูตรประกาศนียบัตรวิทยาลัยชุมชน จากวิทยาลัยชุมชนที่ตอบแบบสอบถามข้อนี้ จำนวน 147 คน คิดเป็นร้อยละ 85.47 ของผู้ตอบแบบสอบถามทั้งหมด พบว่า มีอายุเฉลี่ย 38 ปี โดยมีอายุน้อยที่สุดเท่ากับ 22 ปี และอายุมากที่สุด 93 ปี

แผนภูมิที่ 2 ร้อยละของผู้สำเร็จการศึกษาหลักสูตรประกาศนียบัตรวิทยาลัยชุมชน ของวิทยาลัยชุมชน ปีการศึกษา 2562 จำแนกตามอายุ

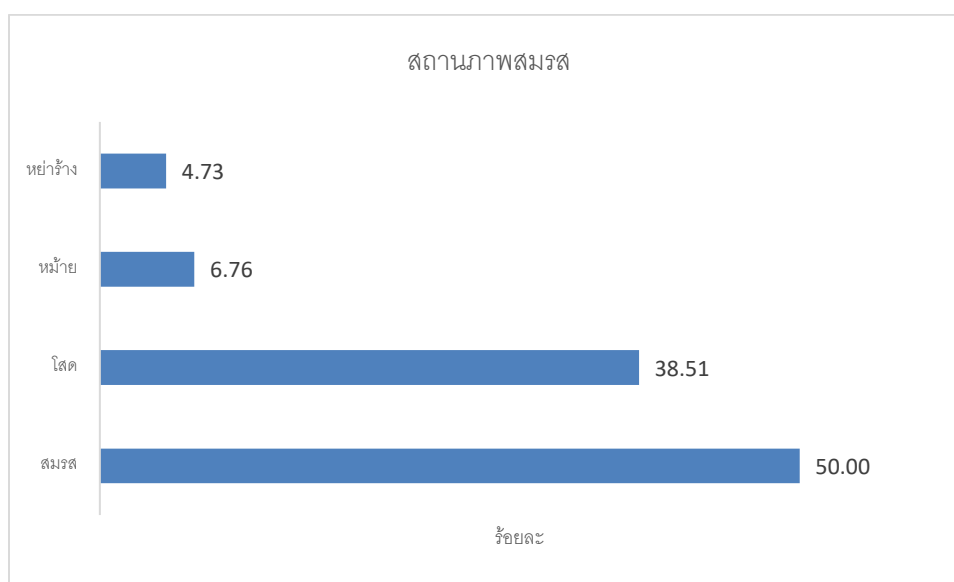


ตารางที่ 7 จำนวนและร้อยละของผู้สำเร็จการศึกษาหลักสูตรประกาศนียบัตรวิทยาลัยชุมชน ของวิทยาลัยชุมชน ปีการศึกษา 2562 จำแนกตามสถานภาพสมรส

วิทยาลัยชุมชน	จำนวนผู้ตอบ แบบสอบถาม ทั้งหมด	จำนวนผู้ตอบ แบบสอบถาม ข้อนี้	สถานภาพสมรส			
			สมรส	โสด	หม้าย	หย่าร้าง
รวม	172	148	74	57	10	7
ร้อยละ (%)		86.05	50.00	38.51	6.76	4.73
1.มุกดาหาร	57	57	22	28	2	5
2.หนองบัวลำภู	17	17	2	14	-	1
3.สระแก้ว	7	-	-	-	-	-
4.ระนอง	16	1	-	1	-	-
5.ยโสธร	17	17	10	7	-	-
6.ตราด	58	56	40	7	8	1

จากตารางที่ 7 ผู้สำเร็จการศึกษาหลักสูตรประกาศนียบัตรวิทยาลัยชุมชน จากวิทยาลัยชุมชนที่ตอบแบบสอบถามข้อนี้ จำนวน 148 คน คิดเป็นร้อยละ 86.05 ของผู้ตอบแบบสอบถามทั้งหมด พบว่า ส่วนใหญ่มีสถานภาพสมรส จำนวน 74 คน คิดเป็นร้อยละ 50 รองลงมาคือ โสด จำนวน 57 คน คิดเป็นร้อยละ 38.51 และหม้าย จำนวน 10 คน คิดเป็นร้อยละ 6.76 ตามลำดับ

แผนภูมิที่ 3 ร้อยละของผู้สำเร็จการศึกษาหลักสูตรประกาศนียบัตรวิทยาลัยชุมชน ของวิทยาลัยชุมชน ปีการศึกษา 2562 จำแนกตามสถานภาพสมรส



ตารางที่ 8 จำนวนและร้อยละของผู้สำเร็จการศึกษาหลักสูตรประกาศนียบัตรวิทยาลัยชุมชน ของวิทยาลัยชุมชน ปีการศึกษา 2562 จำแนกตามสาขาวิชา

วิทยาลัยชุมชน	จำนวนผู้ตอบแบบสอบถามทั้งหมด	จำนวนผู้ตอบแบบสอบถามข้อนี้	สาขาวิชา							
			1.การดูแลสุขภาพวิถีธรรมตามแนวเศรษฐกิจพอเพียง	2.การส่งเสริมและพัฒนาคุณภาพชีวิตผู้สูงอายุ	3.การบริหารจัดการกลุ่มสังคมสหพันธ์เพื่อพัฒนาคุณธรรมครบวงจรของชีวิต	4.เทคโนโลยีสารสนเทศและการสื่อสาร	5.ฝึกอบรมภาคทฤษฎีที่นำไปใช้เพื่อให้นักท่องเที่ยว	6.เกษตรอินทรีย์	7.ผู้ประกอบการธุรกิจชุมชนด้านเทคโนโลยีสารสนเทศ	8.ผู้ประกอบการอาหารว่างและเครื่องดื่ม
รวม	172	172	57	39	19	17	16	10	7	7
ร้อยละ (%)		100.00	33.14	22.67	11.05	9.88	9.30	5.81	4.07	4.07
1.มุกดาหาร	57	57	57	-	-	-	-	-	-	-
2.หนองบัวลำภู	17	17	-	-	-	17	-	-	-	-
3.สระแก้ว	7	7	-	-	-	-	-	-	-	7
4.ระนอง	16	16	-	-	-	-	16	-	-	-
5.ยโสธร	17	17	-	-	-	-	-	10	7	-
6.ตราด	58	58	-	39	19	-	-	-	-	-

จากตารางที่ 8 ผู้สำเร็จการศึกษาหลักสูตรประกาศนียบัตรวิทยาลัยชุมชน จากวิทยาลัยชุมชนที่ตอบแบบสอบถามข้อนี้ จำนวน 172 คน คิดเป็นร้อยละ 100 ของผู้ตอบแบบสอบถามทั้งหมด พบว่า ส่วนใหญ่จบการศึกษาหลักสูตรประกาศนียบัตรวิทยาลัยชุมชน สาขาวิชาการดูแลสุขภาพวิถีธรรมตามแนวเศรษฐกิจพอเพียง จำนวน 57 คน คิดเป็น ร้อยละ 33.14 รองลงมาคือสาขาวิชาการส่งเสริมและพัฒนาคุณภาพชีวิตผู้สูงอายุ จำนวน 39 คน คิดเป็นร้อยละ 22.67 และการบริหารจัดการกลุ่มสังคมสหพันธ์เพื่อพัฒนาคุณธรรมครบวงจรของชีวิต จำนวน 19 คน คิดเป็นร้อยละ 11.05 ตามลำดับ

แผนภูมิที่ 4 ร้อยละของผู้สำเร็จการศึกษาหลักสูตรประกาศนียบัตรวิทยาลัยชุมชน ของวิทยาลัยชุมชน ปีการศึกษา 2562 จำแนกตามสาขาวิชา

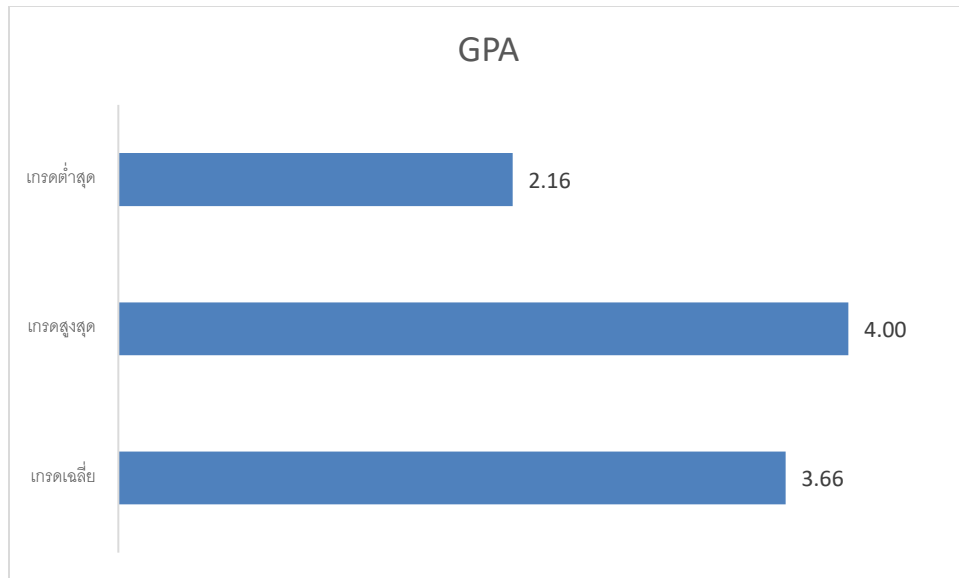


ตารางที่ 9 จำนวนและร้อยละของผู้สำเร็จการศึกษาหลักสูตรประกาศนียบัตรวิทยาลัยชุมชน ของวิทยาลัยชุมชน ปีการศึกษา 2562 จำแนกตามระดับคะแนนเฉลี่ยรวม (GPA \bar{X})

วิทยาลัยชุมชน	จำนวนผู้ตอบแบบสอบถามทั้งหมด	จำนวนผู้ตอบแบบสอบถามข้อนี้	เกรดเฉลี่ย	เกรดสูงสุด	เกรดต่ำสุด
รวม	172	157	3.66	4.00	2.16
1. มุกดาหาร	57	57	3.84	4.00	3.20
2. หนองบัวลำภู	17	17	3.37	3.75	2.83
3. สระแก้ว	7	7	3.85	4.00	3.66
4. ระนอง	16	1	4.00	4.00	4.00
5. ยโสธร	17	17	3.58	4.00	3.05
6. ตราด	58	58	3.29	3.83	2.16

จากตารางที่ 9 ผู้สำเร็จการศึกษาหลักสูตรประกาศนียบัตรวิทยาลัยชุมชน จากวิทยาลัยชุมชนที่ตอบแบบสอบถามข้อนี้ จำนวน 157 คน คิดเป็นร้อยละ 91.28 ของผู้ตอบแบบสอบถามทั้งหมด พบว่า ผู้สำเร็จการศึกษาหลักสูตรประกาศนียบัตรสถาบันวิทยาลัยชุมชน มีค่าคะแนนผลการเรียนเฉลี่ยรวม (GPA \bar{X}) เท่ากับ 3.66 โดยค่าเฉลี่ยสูงสุดเท่ากับ 4.00 และค่าเฉลี่ยต่ำสุด เท่ากับ 2.16

แผนภูมิที่ 5 ร้อยละของผู้สำเร็จการศึกษาหลักสูตรประกาศนียบัตรวิทยาลัยชุมชน ของวิทยาลัยชุมชน
ปีการศึกษา 2562 จำแนกตามระดับคะแนนเฉลี่ยรวม (GPA \bar{X})



ตอนที่ 2 ข้อมูลภาวะการมีงานทำและการศึกษาต่อของผู้สำเร็จการศึกษาหลักสูตรประกาศนียบัตรวิทยาลัยชุมชน

ตารางที่ 10 สถิติการนำความรู้ไปพัฒนางานและศึกษาต่อของผู้สำเร็จการศึกษาหลักสูตรประกาศนียบัตรวิทยาลัยชุมชน ของวิทยาลัยชุมชน ปีการศึกษา 2562

วิทยาลัยชุมชน	จำนวนผู้ตอบแบบสอบถาม	จำนวนผู้ตอบแบบสอบถามข้อนี้	สถานภาพการทำงานปัจจุบัน			
			ยังไม่มีงานทำและไม่ได้ศึกษาต่อ	มีงานทำและไม่ได้ศึกษาต่อ	ยังไม่เคยมีงานทำ	มีงานทำและศึกษาต่อ
รวม	172	169	48	112	3	6
ร้อยละ (%)		98.26	28.40	66.27	1.78	3.55
1.มุกดาหาร	57	55	4	44	1	6
2.หนองบัวลำภู	17	17	16	1	-	-
3.สระแก้ว	7	6	-	6	-	-
4.ระนอง	16	16	6	9	1	-
5.ยโสธร	17	17	-	16	1	-
6.ตราด	58	58	22	36	-	-

จากตารางที่ 10 ผู้สำเร็จการศึกษาหลักสูตรประกาศนียบัตรวิทยาลัยชุมชน จากวิทยาลัยชุมชนที่ตอบแบบสอบถามข้อนี้ จำนวน 169 คน คิดเป็นร้อยละ 98.26 ของผู้ตอบแบบสอบถามทั้งหมด ผู้สำเร็จการศึกษาหลักสูตรประกาศนียบัตรวิทยาลัยชุมชน สามารถนำความรู้ไปพัฒนางานและศึกษาต่อ ปีการศึกษา 2562 ร้อยละ 69.82 จำแนกเป็น ผู้ที่มีงานทำและไม่ได้ศึกษาต่อ จำนวน 112 คน คิดเป็นร้อยละ 66.27 ผู้มีงานทำและศึกษาต่อ จำนวน 6 คน คิดเป็นร้อยละ 3.55 ส่วนผู้เป็นที่ยังไม่มีงานทำและไม่ได้ศึกษาต่อ จำนวน 48 คน คิดเป็นร้อยละ 28.40 ยังไม่เคยมีงานทำ จำนวน 3 คน คิดเป็นร้อยละ 1.78 ตามลำดับ

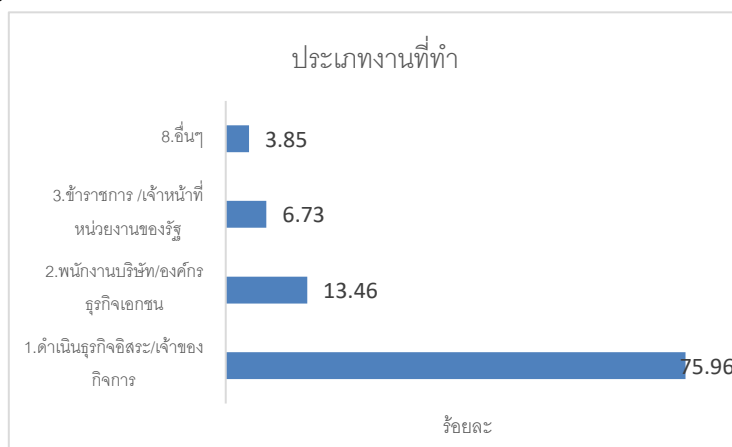
ตอนที่ 3 ข้อมูลภายหลังสำเร็จการศึกษาหลักสูตรประกาศนียบัตรวิทยาลัยชุมชน กรณีผู้ทำงานแล้วหรือ
เปลี่ยนงานใหม่

ตารางที่ 11 จำนวนและร้อยละของผู้สำเร็จการศึกษาหลักสูตรประกาศนียบัตรวิทยาลัยชุมชน ของวิทยาลัยชุมชน
ปีการศึกษา 2562 จำแนกตามประเภทงานที่ทำ

วิทยาลัยชุมชน	จำนวนผู้ตอบ แบบสอบถาม (ผู้มีงานทำแล้ว)	จำนวนผู้ตอบ แบบสอบถาม ข้อนี้	ประเภทงานที่ทำ			
			1.ดำเนินธุรกิจอิสระ/ เจ้าของกิจการ	2.พนักงานบริษัท/องค์กร ธุรกิจเอกชน	3.ข้าราชการ /เจ้าหน้าที่ หน่วยงานของรัฐ	8.อื่นๆ
รวม	172	104	79	14	7	4
ร้อยละ (%)		60.47	75.96	13.46	6.73	3.85
1.มุกดาหาร	57	41	39	2	-	-
2.หนองบัวลำภู	17	1	-	1	-	-
3.สระแก้ว	7	6	-	-	6	-
4.ระนอง	16	16	10	2	-	4
5.ยโสธร	17	16	6	9	1	-
6.ตราด	58	24	24	-	-	-

จากตารางที่ 11 ผู้สำเร็จการศึกษาหลักสูตรประกาศนียบัตรวิทยาลัยชุมชน จากวิทยาลัยชุมชนที่
ตอบแบบสอบถามข้อนี้ จำนวน 104 คน คิดเป็นร้อยละ 60.47 ของผู้ตอบแบบสอบถามที่ทำงานแล้ว จำนวน 172 คน
พบว่า ส่วนใหญ่ประกอบอาชีพดำเนินธุรกิจอิสระ/เจ้าของกิจการ จำนวน 79 คน คิดเป็นร้อยละ 75.96 รองลงมา
คือพนักงานบริษัท/องค์กรธุรกิจเอกชน จำนวน 14 คน คิดเป็นร้อยละ 13.46 และข้าราชการ/เจ้าหน้าที่หน่วยงาน
ของรัฐ จำนวน 7 คน คิดเป็นร้อยละ 6.73 ตามลำดับ

แผนภูมิที่ 6 ร้อยละของผู้สำเร็จการศึกษาหลักสูตร
ประกาศนียบัตรวิทยาลัยชุมชน ของ
วิทยาลัยชุมชน ปีการศึกษา 2562
จำแนกตามประเภทงานที่ทำ

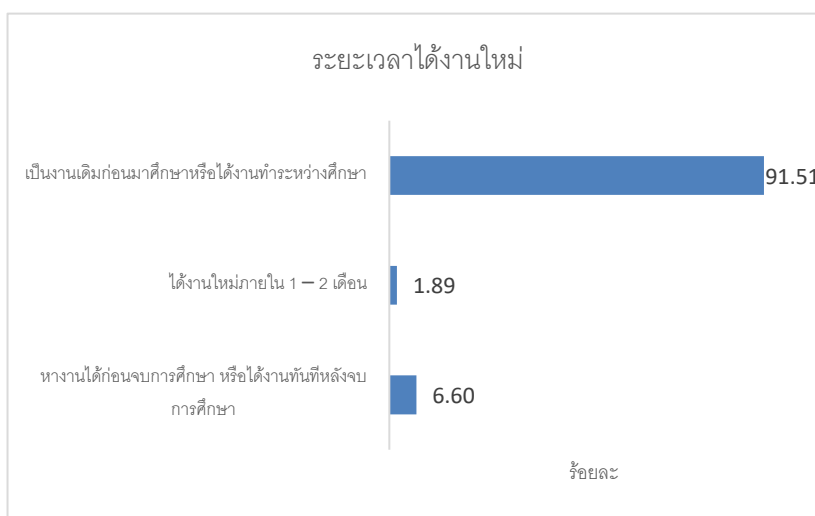


ตารางที่ 12 จำนวนและร้อยละของผู้สำเร็จการศึกษาหลักสูตรประกาศนียบัตรวิทยาลัยชุมชน ของวิทยาลัยชุมชน ปีการศึกษา 2562 จำแนกตามระยะเวลาที่ได้งานใหม่

วิทยาลัยชุมชน	จำนวนผู้ตอบแบบสอบถาม (ผู้มีงานทำแล้ว)	จำนวนผู้ตอบแบบสอบถามข้อนี้	ระยะเวลาได้งานใหม่		
			หางานได้ก่อนจบการศึกษา หรือได้งานทันทีหลังจบการศึกษา	ได้งานใหม่ภายใน 1 – 2 เดือน	เป็นงานเดิมก่อนมาศึกษาหรือได้งานทำระหว่างศึกษา
รวม	118	106	7	2	97
ร้อยละ (%)		89.83	6.60	1.89	91.51
1.มุกดาหาร	50	44	3	-	41
2.หนองบัวลำภู	1	1	-	-	1
3.สระแก้ว	6	7	-	-	7
4.ระนอง	9	14	4	2	8
5.ยโสธร	16	16	-	-	16
6.ตราด	36	24	-	-	24

จากตารางที่ 12 ผู้สำเร็จการศึกษาหลักสูตรประกาศนียบัตรวิทยาลัยชุมชน จากวิทยาลัยชุมชนที่ตอบแบบสอบถามข้อนี้ จำนวน 106 คน คิดเป็นร้อยละ 89.83 ของผู้ตอบแบบสอบถามที่ทำงานแล้ว จำนวน 118 คน พบว่า ส่วนใหญ่เป็นงานเดิมก่อนมาศึกษาหรือได้งานทำระหว่างศึกษา จำนวน 97 คน คิดเป็นร้อยละ 91.51 รองลงมาคือหางานได้ก่อนจบการศึกษา หรือได้งานทันทีหลังจบการศึกษา จำนวน 7 คน คิดเป็นร้อยละ 6.60 และได้งานใหม่ภายใน 1-2 เดือน จำนวน 2 คน คิดเป็นร้อยละ 1.89 ตามลำดับ

แผนภูมิที่ 7 ร้อยละของผู้สำเร็จการศึกษาหลักสูตรประกาศนียบัตรวิทยาลัยชุมชน ของวิทยาลัยชุมชน ปีการศึกษา 2562 จำแนกตามระยะเวลาที่ได้งานใหม่

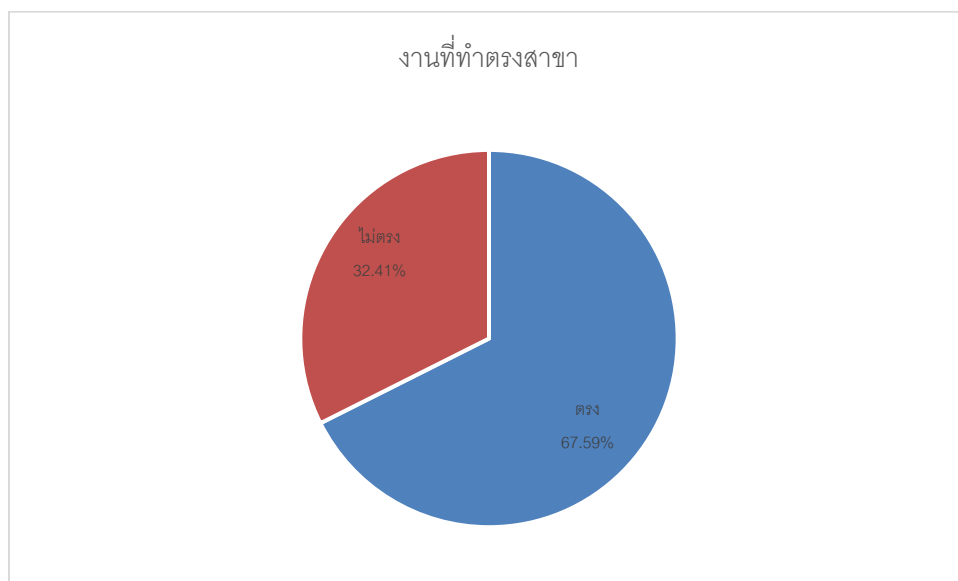


ตารางที่ 13 จำนวนและร้อยละของผู้สำเร็จการศึกษาหลักสูตรประกาศนียบัตรวิทยาลัยชุมชน ของวิทยาลัยชุมชน ปีการศึกษา 2562 จำแนกตามลักษณะงานที่ทำตรงกับสาขาที่สำเร็จการศึกษา

วิทยาลัยชุมชน	จำนวนผู้ตอบแบบสอบถาม (ผู้มีงานทำแล้ว)	จำนวนผู้ตอบแบบสอบถามข้อนี้	งานที่ทำตรงสาขา	
			ตรง	ไม่ตรง
รวม	118	108	73	35
ร้อยละ (%)		91.53	67.59	32.41
1.มุกดาหาร	50	46	39	7
2.หนองบัวลำภู	1	1	1	-
3.สระแก้ว	6	7	-	7
4.ระนอง	9	14	8	6
5.ยโสธร	16	16	15	1
6.ตราด	36	24	10	14

จากตารางที่ 13 ผู้สำเร็จการศึกษาหลักสูตรประกาศนียบัตรวิทยาลัยชุมชน จากวิทยาลัยชุมชนที่ตอบแบบสอบถามข้อนี้ จำนวน 108 คน คิดเป็นร้อยละ 91.53 ของผู้ตอบแบบสอบถามที่ทำงานแล้ว จำนวน 118 คน พบว่า ส่วนใหญ่ทำงานตรงกับสาขาที่สำเร็จการศึกษา จำนวน 73 คน คิดเป็นร้อยละ 67.59 ส่วนทำงานไม่ตรงสาขาวิชาจำนวน 35 คน คิดเป็นร้อยละ 32.41

แผนภูมิที่ 8 ร้อยละของผู้สำเร็จการศึกษาหลักสูตรประกาศนียบัตรวิทยาลัยชุมชน ของวิทยาลัยชุมชน ปีการศึกษา 2562 จำแนกตามลักษณะงานที่ทำตรงกับสาขาที่สำเร็จการศึกษา

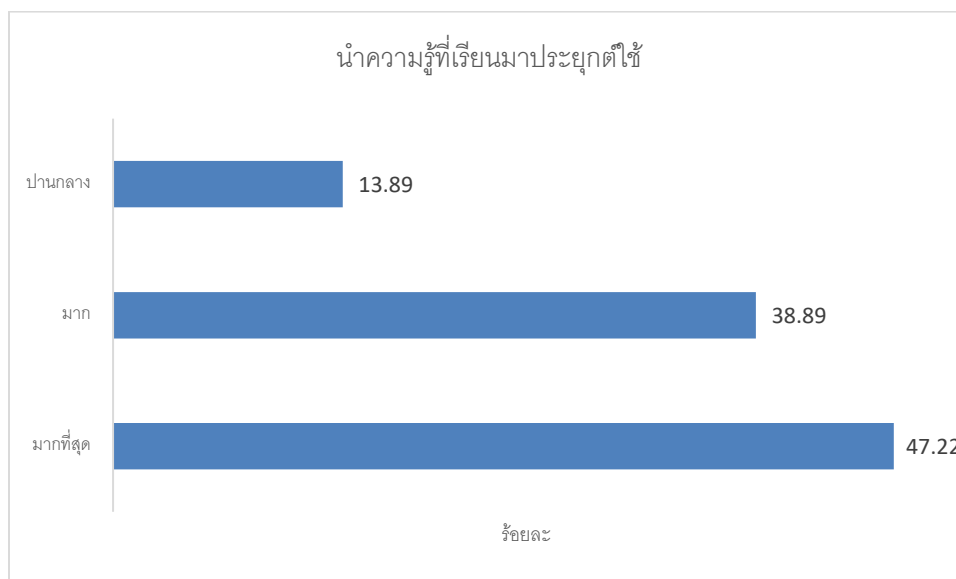


ตารางที่ 14 จำนวนและร้อยละของผู้สำเร็จการศึกษาหลักสูตรประกาศนียบัตรวิทยาลัยชุมชน ของวิทยาลัยชุมชน ปีการศึกษา 2562 จำแนกตามการนำความรู้ที่เรียนมาประยุกต์ใช้กับการทำงาน

วิทยาลัยชุมชน	จำนวนผู้ตอบแบบสอบถาม (ผู้มีงานทำแล้ว)	จำนวนผู้ตอบแบบสอบถามข้อนี้	นำความรู้ที่เรียนมาประยุกต์ใช้		
			มากที่สุด	มาก	ปานกลาง
รวม	118	108	51	42	15
ร้อยละ (%)		91.53	47.22	38.89	13.89
1.มุกดาหาร	50	46	26	16	4
2.หนองบัวลำภู	1	1	1	-	-
3.สระแก้ว	6	7	-	-	7
4.ระนอง	9	14	7	4	3
5.ยโสธร	16	16	14	2	-
6.ตราด	36	24	3	20	1

จากตารางที่ 14 ผู้สำเร็จการศึกษาหลักสูตรประกาศนียบัตรวิทยาลัยชุมชน จากวิทยาลัยชุมชนที่ตอบแบบสอบถามข้อนี้ จำนวน 108 คน คิดเป็นร้อยละ 91.53 ของผู้ตอบแบบสอบถามที่ทำงานแล้ว จำนวน 118 คน พบว่า ส่วนใหญ่นำความรู้ที่เรียนมาประยุกต์ใช้ในระดับมากที่สุด จำนวน 51 คน คิดเป็นร้อยละ 47.22 รองลงมาคือระดับมาก จำนวน 42 คน คิดเป็นร้อยละ 38.89 และระดับปานกลาง จำนวน 15 คน คิดเป็นร้อยละ 13.89 ตามลำดับ

แผนภูมิที่ 9 ร้อยละของผู้สำเร็จการศึกษาหลักสูตรประกาศนียบัตรวิทยาลัยชุมชน ของวิทยาลัยชุมชน ปีการศึกษา 2562 จำแนกตามการนำความรู้ที่เรียนมาประยุกต์ใช้กับการทำงาน



ตอนที่ 4 ข้อมูลภายหลังสำเร็จการศึกษาหลักสูตรประกาศนียบัตรวิทยาลัยชุมชน กรณีผู้ที่ยังไม่ได้ทำงาน
(กลุ่มผู้สำเร็จการศึกษาที่ยังว่างงานหรือไม่ได้อยู่ในระหว่างการศึกษาต่อ)

ตารางที่ 15 จำนวนและร้อยละของผู้สำเร็จการศึกษาหลักสูตรประกาศนียบัตรวิทยาลัยชุมชน ของวิทยาลัยชุมชน
ปีการศึกษา 2562 จำแนกตามสาเหตุที่ยังไม่ได้ทำงาน

วิทยาลัยชุมชน	จำนวนผู้ตอบ แบบสอบถาม (ผู้ที่ยังไม่ได้ทำงาน)	จำนวนผู้ตอบ แบบสอบถาม ข้อนี้	สาเหตุที่ยังไม่ได้ทำงาน		
			1.ยังไม่ประสงค์ ทำงาน	2.ต้องการประกอบ อาชีพอิสระ	อื่นๆ
รวม	51	7	1	3	3
ร้อยละ (%)		13.73	14.29	42.86	42.86
1.มุกดาหาร	5	1	-	-	1
2.หนองบัวลำภู	16	-	-	-	-
3.สระแก้ว	-	-	-	-	-
4.ระนอง	7	5	-	3	2
5.ยโสธร	1	1	1	-	-
6.ตราด	22	-	-	-	-

จากตารางที่ 15 ผู้สำเร็จการศึกษาหลักสูตรประกาศนียบัตรวิทยาลัยชุมชน จากวิทยาลัยชุมชนที่ตอบแบบสอบถามข้อนี้ จำนวน 7 คน คิดเป็นร้อยละ 13.73 ของผู้ตอบแบบสอบถาม จำนวน 51 คน พบว่า สาเหตุที่ยังไม่ได้ทำงานส่วนใหญ่ คือ ต้องการประกอบอาชีพอิสระและอื่นๆ จำนวน 3 คน คิดเป็นร้อยละ 42.86 เท่ากัน ส่วนยังไม่ประสงค์ทำงาน มีจำนวน 1 คน คิดเป็นร้อยละ 14.29

ตารางที่ 16 จำนวนและร้อยละของผู้สำเร็จการศึกษาหลักสูตรประกาศนียบัตรวิทยาลัยชุมชน ของวิทยาลัยชุมชน ปีการศึกษา 2562 จำแนกตามปัญหาในการหางานทำ

วิทยาลัยชุมชน	จำนวนผู้ตอบแบบสอบถาม (ผู้ที่ยังไม่ได้ทำงาน)	จำนวนผู้ตอบแบบสอบถามข้อนี้	ปัญหาในการหางานทำ	
			1.ไม่มีปัญหา	11.อื่นๆ
รวม	51	12	11	1
ร้อยละ (%)		23.53	91.67	8.33
1.มุกดาหาร	5	1	1	-
2.หนองบัวลำภู	16	-	-	-
3.สระแก้ว	-	-	-	-
4.ระนอง	7	10	9	1
5.ยโสธร	1	1	1	-
6.ตราด	22	-	-	-

จากตารางที่ 16 ผู้สำเร็จการศึกษาหลักสูตรประกาศนียบัตรวิทยาลัยชุมชน จากวิทยาลัยชุมชนที่ตอบแบบสอบถามข้อนี้ จำนวน 12 คน คิดเป็นร้อยละ 23.53 ของผู้ตอบแบบสอบถาม จำนวน 51 คน พบว่าส่วนใหญ่ไม่มีปัญหาในการหางานทำ จำนวน 11 คน คิดเป็นร้อยละ 91.67 ส่วนที่ตอบว่าอื่นๆ มีจำนวน 1 คน คิดเป็นร้อยละ 8.33

ด้านต้องการพัฒนาทักษะเพิ่มเติม ผู้ตอบแบบสอบถามตอบว่า ต้องการพัฒนาหลักสูตรภาษาต่างประเทศ, Blogger หรือ Youtuber, การนำเสนอ, การทำอาหาร ขนม การแปรรูป, ภาวะผู้นำ บุคลิกภาพ

ตอนที่ 5 ข้อมูลภายหลังสำเร็จการศึกษาหลักสูตรประกาศนียบัตรวิทยาลัยชุมชน กรณีผู้ที่ต้องการศึกษาต่อ/หรือกำลังศึกษาต่อ

ตารางที่ 17 จำนวนและร้อยละของผู้สำเร็จการศึกษาหลักสูตรประกาศนียบัตรวิทยาลัยชุมชน ของวิทยาลัยชุมชน ปีการศึกษา 2562 จำแนกตามความต้องการศึกษาต่อ

วิทยาลัยชุมชน	จำนวนผู้ตอบแบบสอบถามทั้งหมด	จำนวนผู้ตอบแบบสอบถามข้อนี้	ความต้องการที่จะศึกษาต่อ	
			ไม่ต้องการ	ต้องการ
รวม	172	139	119	20
ร้อยละ (%)		80.81	85.61	14.39
1.มุกดาหาร	57	42	25	17
2.หนองบัวลำภู	17	-	-	-
3.สระแก้ว	7	7	7	-
4.ระนอง	16	15	13	2
5.ยโสธร	17	17	16	1
6.ตราด	58	58	58	-

จากตารางที่ 17 ผู้สำเร็จการศึกษาหลักสูตรประกาศนียบัตรวิทยาลัยชุมชน จากวิทยาลัยชุมชนที่ตอบแบบสอบถามข้อนี้ จำนวน 139 คน คิดเป็นร้อยละ 80.81 ของผู้ตอบแบบสอบถาม จำนวน 172 คน พบว่าส่วนใหญ่ไม่ต้องการศึกษาต่อ จำนวน 119 คน คิดเป็นร้อยละ 85.61 ส่วนต้องการศึกษาต่อมีจำนวน 20 คน คิดเป็นร้อยละ 14.39

ตารางที่ 18 จำนวนและร้อยละของผู้สำเร็จการศึกษาหลักสูตรประกาศนียบัตรวิทยาลัยชุมชน ของวิทยาลัยชุมชน ปีการศึกษา 2562 จำแนกตามระดับการศึกษาที่ต้องการศึกษาต่อ

วิทยาลัยชุมชน	จำนวนผู้ตอบแบบสอบถาม (ผู้ที่ต้องการศึกษาต่อ)	จำนวนผู้ตอบแบบสอบถามข้อนี้	ต้องการเรียนระดับใด				
			1.อนุปริญญา	2.ปริญญาตรี	3.ประกาศนียบัตรบัณฑิต	4.ปริญญาโท	อื่นๆ
รวม	20	19	1	5	7	5	1
ร้อยละ (%)		95.00	5.26	26.32	36.84	26.32	5.26
1.มุกดาหาร	17	18	1	4	7	5	1
2.หนองบัวลำภู	-	-	-	-	-	-	-
3.สระแก้ว	-	-	-	-	-	-	-
4.ระนอง	2	-	-	-	-	-	-
5.ยโสธร	1	1	-	1	-	-	-
6.ตราด	-	-	-	-	-	-	-

จากตารางที่ 18 ผู้สำเร็จการศึกษาหลักสูตรประกาศนียบัตรวิทยาลัยชุมชน จากวิทยาลัยชุมชนที่ตอบแบบสอบถามข้อนี้ จำนวน 19 คน คิดเป็นร้อยละ 95 ของผู้ตอบแบบสอบถามที่ต้องการศึกษาต่อ/หรือกำลังศึกษาต่อ จำนวน 20 คน พบว่า ส่วนใหญ่ต้องการศึกษาต่อในระดับประกาศนียบัตรบัณฑิต จำนวน 7 คน คิดเป็นร้อยละ 36.84 รองลงมาคือปริญญาตรี ปริญญาโท จำนวน 5 คน คิดเป็นร้อยละ 26.32 เท่ากัน และอนุปริญญาอื่นๆ จำนวน 1 คน คิดเป็นร้อยละ 5.26 เท่ากัน

ตอนที่ 6 คุณภาพการจัดการศึกษาของวิทยาลัยชุมชน

ตารางที่ 19 จำนวนและร้อยละของผู้สำเร็จการศึกษาหลักสูตรประกาศนียบัตรวิทยาลัยชุมชน ของวิทยาลัยชุมชน ปีการศึกษา 2562 เปรียบเทียบรายได้เฉลี่ยต่อเดือนของผู้สำเร็จการศึกษาก่อนสำเร็จการศึกษา กับ หลังจากสำเร็จการศึกษาแล้ว

วิทยาลัยชุมชน	จำนวนผู้ตอบแบบสอบถาม (เฉพาะผู้ที่มีงานทำแล้ว)	จำนวนผู้ตอบแบบสอบถามข้อนี้ ก่อนสำเร็จการศึกษา	จำนวนผู้ตอบแบบสอบถามข้อนี้ หลังสำเร็จการศึกษา	เปรียบเทียบรายได้เฉลี่ย / เดือน		อัตราการเพิ่มของรายได้ (%)
				ก่อนสำเร็จการศึกษา	หลังสำเร็จการศึกษา	
รวม	82	42	42			
	ร้อยละ (%)	51.22	51.22	14,483	13,980	- 3.48
1.มุกดาหาร	50	22	22	17,900	18,809	5.08
2.หนองบัวลำภู	1	-	-	-	-	-
3.สระแก้ว	6	-	-	-	-	-
4.ระนอง	9	10	10	13,200	10,500	- 20.45
5.ยโสธร	16	10	10	12,350	12,630	2.27
6.ตราด	36	24	36	10,875	12,028	10.60

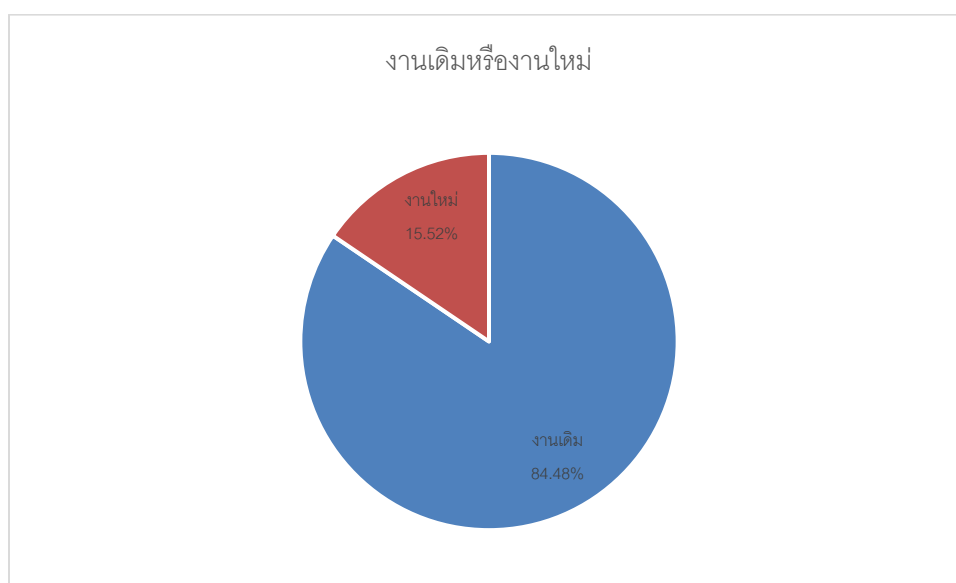
จากตารางที่ 19 ผู้สำเร็จการศึกษาหลักสูตรประกาศนียบัตรวิทยาลัยชุมชน จากวิทยาลัยชุมชนที่ตอบแบบสอบถามข้อนี้ จำนวน 42 คน คิดเป็นร้อยละ 51.22 ของผู้ตอบแบบสอบถามทั้งหมด จำนวน 82 คน พบว่าผู้สำเร็จการศึกษามีรายได้ก่อนสำเร็จการศึกษาในภาพรวมโดยเฉลี่ย 14,483 บาท และหลังจากสำเร็จการศึกษาแล้วมีรายได้เฉลี่ยต่อเดือน 13,980 บาท รวมเฉลี่ยลดลง ประมาณร้อยละ -3.48

ตารางที่ 20 จำนวนและร้อยละของผู้สำเร็จการศึกษาหลักสูตรประกาศนียบัตรวิทยาลัยชุมชน ของวิทยาลัยชุมชน
ปีการศึกษา 2562 จำแนกตามงานเดิมหรืองานใหม่

วิทยาลัยชุมชน	จำนวนผู้ตอบ แบบสอบถาม (ที่ได้งานทำ แล้ว)	จำนวนผู้ตอบ แบบสอบถาม ข้อนี้	งานที่ทำเป็นงานเดิม หรืองานใหม่	
			งานเดิม	งานใหม่
รวม	118	116	98	18
ร้อยละ (%)		98.31	84.48	15.52
1.มุกดาหาร	50	43	43	-
2.หนองบัวลำภู	1	-	-	-
3.สระแก้ว	6	6	6	-
4.ระนอง	9	15	10	5
5.ยโสธร	16	16	15	1
6.ตราด	36	36	24	12

จากตารางที่ 20 ผู้สำเร็จการศึกษาหลักสูตรประกาศนียบัตรวิทยาลัยชุมชน จากวิทยาลัยชุมชนที่
ตอบแบบสอบถามข้อนี้ จำนวน 116 คน คิดเป็นร้อยละ 98.31 ของผู้ตอบแบบสอบถาม จำนวน 118 คน พบว่า
งานที่ทำส่วนใหญ่เป็นงานเดิม จำนวน 98 คน คิดเป็นร้อยละ 84.48 ส่วนงานใหม่ มีจำนวน 18 คน คิดเป็นร้อยละ
15.52

แผนภูมิที่ 10 ร้อยละของผู้สำเร็จการศึกษาหลักสูตรประกาศนียบัตรวิทยาลัยชุมชน ของวิทยาลัยชุมชน
ปีการศึกษา 2562 จำแนกตามงานเดิมหรืองานใหม่



ตารางที่ 21 จำนวนและร้อยละของผู้สำเร็จการศึกษาหลักสูตรประกาศนียบัตรวิทยาลัยชุมชน ของวิทยาลัยชุมชน ปีการศึกษา 2562 จำแนกตามความก้าวหน้าของงานใหม่

วิทยาลัยชุมชน	จำนวนผู้ตอบแบบสอบถาม (ที่ได้งานใหม่)	จำนวนผู้ตอบแบบสอบถามข้อนี้	ความก้าวหน้า		
			ก้าวหน้าในงานประจำ เช่น เงินเดือนเพิ่มขึ้น ตำแหน่งงานสูงขึ้น	สามารถสร้างงานในชุมชนเป็นรายได้เสริม	สามารถบริหารจัดการปัญหาการเงินในครอบครัวได้ดีขึ้น
รวม	18	5	1	1	3
ร้อยละ (%)		27.78	20.00	20.00	60.00
1.มุกดาหาร	-	-	-	-	-
2.หนองบัวลำภู	-	-	-	-	-
3.สระแก้ว	-	-	-	-	-
4.ระนอง	5	4	1	1	2
5.ยโสธร	1	1	-	-	1
6.ตราด	12	-	-	-	-

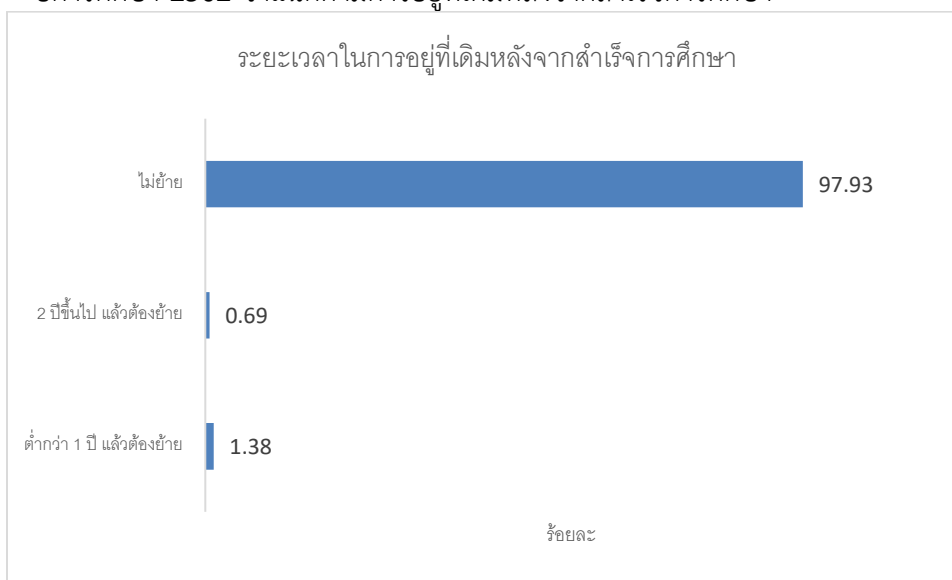
จากตารางที่ 21 ผู้สำเร็จการศึกษาหลักสูตรประกาศนียบัตรวิทยาลัยชุมชน จากวิทยาลัยชุมชนที่ตอบแบบสอบถามข้อนี้ จำนวน 5 คน คิดเป็นร้อยละ 27.78 ของผู้ตอบแบบสอบถามที่ได้งานใหม่ จำนวน 18 คน พบว่า ส่วนใหญ่ก้าวหน้าขึ้นโดยสามารถบริหารจัดการปัญหาการเงินในครอบครัวได้ดีขึ้น จำนวน 3 คน คิดเป็นร้อยละ 60 และก้าวหน้าในงานประจำ เช่น เงินเดือนเพิ่มขึ้น ตำแหน่งงานสูงขึ้น, สามารถสร้างงานในชุมชนเป็นรายได้เสริม จำนวน 1 คน คิดเป็นร้อยละ 20 เท่ากัน

ตารางที่ 22 จำนวนและร้อยละของผู้สำเร็จการศึกษาหลักสูตรประกาศนียบัตรวิทยาลัยชุมชน ของวิทยาลัยชุมชน ปีการศึกษา 2562 จำแนกตามการอยู่ที่เดิมหลังจากสำเร็จการศึกษา

วิทยาลัยชุมชน	จำนวนผู้ตอบแบบสอบถามทั้งหมด	จำนวนผู้ตอบแบบสอบถามข้อนี้	อยู่ที่เดิมหลังจากสำเร็จการศึกษา		
			ต่ำกว่า 1 ปี แล้วต้องย้าย	2 ปีขึ้นไป แล้วต้องย้าย	ไม่ย้าย
รวม	172	145	2	1	142
ร้อยละ (%)		84.30	1.38	0.69	97.93
1.มุกดาหาร	57	47	1	1	45
2.หนองบัวลำภู	17	-	-	-	-
3.สระแก้ว	7	7	-	-	7
4.ระนอง	16	16	-	-	16
5.ยโสธร	17	17	1	-	16
6.ตราด	58	58	-	-	58

จากตารางที่ 22 ผู้สำเร็จการศึกษาหลักสูตรประกาศนียบัตรวิทยาลัยชุมชน จากวิทยาลัยชุมชนที่ตอบแบบสอบถามข้อนี้ จำนวน 145 คน คิดเป็นร้อยละ 84.30 ของผู้ตอบแบบสอบถาม จำนวน 172 คน พบว่าส่วนใหญ่ไม่ย้าย อยู่ที่เดิมหลังจากสำเร็จการศึกษา จำนวน 142 คน คิดเป็นร้อยละ 97.93 รองลงมาคือ ต่ำกว่า 1 ปี แล้วต้องย้าย จำนวน 2 คน คิดเป็นร้อยละ 1.38 และ 2 ปี ขึ้นไปแล้วต้องย้าย จำนวน 1 คน คิดเป็นร้อยละ 0.69

แผนภูมิที่ 11 ร้อยละของผู้สำเร็จการศึกษาหลักสูตรประกาศนียบัตรวิทยาลัยชุมชน ของวิทยาลัยชุมชน ปีการศึกษา 2562 จำแนกตามการอยู่ที่เดิมหลังจากสำเร็จการศึกษา

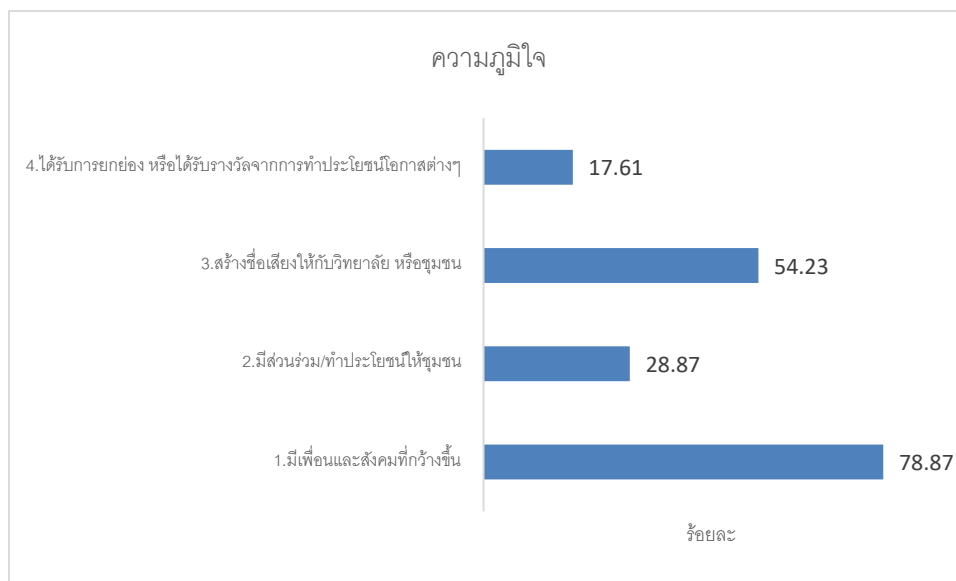


ตารางที่ 23 จำนวนและร้อยละของผู้สำเร็จการศึกษาหลักสูตรประกาศนียบัตรวิทยาลัยชุมชน ของวิทยาลัยชุมชน ปีการศึกษา 2562 จำแนกตามความภาคภูมิใจหลังจากสำเร็จการศึกษาจากวิทยาลัยชุมชน (ตอบได้มากกว่า 1 ข้อ)

วิทยาลัยชุมชน	จำนวนผู้ตอบแบบสอบถามทั้งหมด	จำนวนผู้ตอบแบบสอบถามข้อนี้ (ตอบได้มากกว่า 1 ข้อ)	ความภาคภูมิใจ			
			1.มีเพื่อนและสังคมที่กว้างขึ้น	2.มีส่วนร่วม/ทำประโยชน์ให้ชุมชน	3.สร้างชื่อเสียงให้กับวิทยาลัยหรือชุมชน	4.ได้รับการยกย่องหรือได้รับรางวัลจากการทำประโยชน์โอกาสต่างๆ
รวม	172	142	112	41	77	25
ร้อยละ (%)		82.56	78.87	28.87	54.23	17.61
1.มุกดาหาร	57	49	25	6	39	4
2.หนองบัวลำภู	17	-	-	-	-	-
3.สระแก้ว	7	7	7	4	7	4
4.ระนอง	16	11	11	6	8	2
5.ยโสธร	17	17	17	11	7	11
6.ตราด	58	58	52	14	16	4

จากตารางที่ 23 ผู้สำเร็จการศึกษาหลักสูตรประกาศนียบัตรวิทยาลัยชุมชน จากวิทยาลัยชุมชนที่ตอบแบบสอบถามข้อนี้ (ตอบได้มากกว่า 1 ข้อ) จำนวน 142 คน คิดเป็นร้อยละ 82.56 ของผู้ตอบแบบสอบถามจำนวน 172 คน พบว่า ความภาคภูมิใจส่วนใหญ่คือมีเพื่อนและสังคมที่กว้างขึ้น จำนวน 112 คน คิดเป็นร้อยละ 78.87 รองลงมาคือสร้างชื่อเสียงให้กับวิทยาลัยหรือชุมชน จำนวน 77 คน คิดเป็นร้อยละ 54.23 และมีส่วนร่วม/ทำประโยชน์ให้ชุมชน จำนวน 41 คน คิดเป็นร้อยละ 28.87 ตามลำดับ

แผนภูมิที่ 12 ร้อยละของผู้สำเร็จการศึกษาหลักสูตรประกาศนียบัตรวิทยาลัยชุมชน ของวิทยาลัยชุมชน
ปีการศึกษา 2562 จำแนกตามความภาคภูมิใจหลังจากสำเร็จการศึกษาจากวิทยาลัยชุมชน

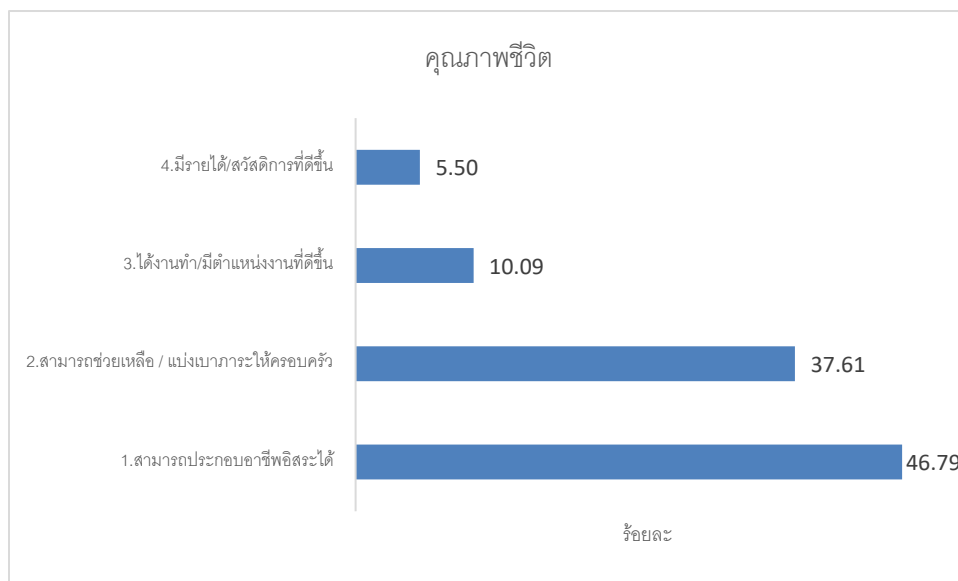


ตารางที่ 24 จำนวนและร้อยละของผู้สำเร็จการศึกษาหลักสูตรประกาศนียบัตรวิทยาลัยชุมชน ของวิทยาลัยชุมชน ปีการศึกษา 2562 จำแนกตามคุณภาพชีวิตที่ดีขึ้น

วิทยาลัยชุมชน	จำนวนผู้ตอบแบบสอบถามทั้งหมด	จำนวนผู้ตอบแบบสอบถามข้อนี้	คุณภาพชีวิต			
			1.สามารถประกอบอาชีพอิสระได้	2.สามารถช่วยเหลือ / แบ่งเบาภาระให้ครอบครัว	3.ได้งานทำ/มีตำแหน่งงานที่ดีขึ้น	4.มีรายได้/สวัสดิการที่ดีขึ้น
รวม	172	109	51	41	11	6
ร้อยละ (%)		63.37	46.79	37.61	10.09	5.50
1.มุกดาหาร	57	46	12	31	1	2
2.หนองบัวลำภู	17	-	-	-	-	-
3.สระแก้ว	7	7	7	-	-	-
4.ระนอง	16	12	9	1	1	1
5.ยโสธร	17	9	-	-	9	-
6.ตราด	58	35	23	9	-	3

จากตารางที่ 24 ผู้สำเร็จการศึกษาหลักสูตรประกาศนียบัตรวิทยาลัยชุมชน จากวิทยาลัยชุมชนที่ตอบแบบสอบถามข้อนี้ จำนวน 109 คน คิดเป็นร้อยละ 63.37 ของผู้ตอบแบบสอบถาม จำนวน 172 คน พบว่าคุณภาพชีวิตที่ดีขึ้นส่วนใหญ่คือสามารถประกอบอาชีพอิสระได้ จำนวน 51 คน คิดเป็นร้อยละ 46.79 รองลงมาคือสามารถช่วยเหลือ/แบ่งเบาภาระให้ครอบครัว จำนวน 41 คน คิดเป็นร้อยละ 37.61 และได้งานทำ/มีตำแหน่งงานที่ดีขึ้น จำนวน 11 คน คิดเป็นร้อยละ 10.09 ตามลำดับ

แผนภูมิที่ 13 ร้อยละของผู้สำเร็จการศึกษาหลักสูตรประกาศนียบัตรวิทยาลัยชุมชน ของวิทยาลัยชุมชน
ปีการศึกษา 2562 จำแนกตามคุณภาพชีวิตที่ดีขึ้น



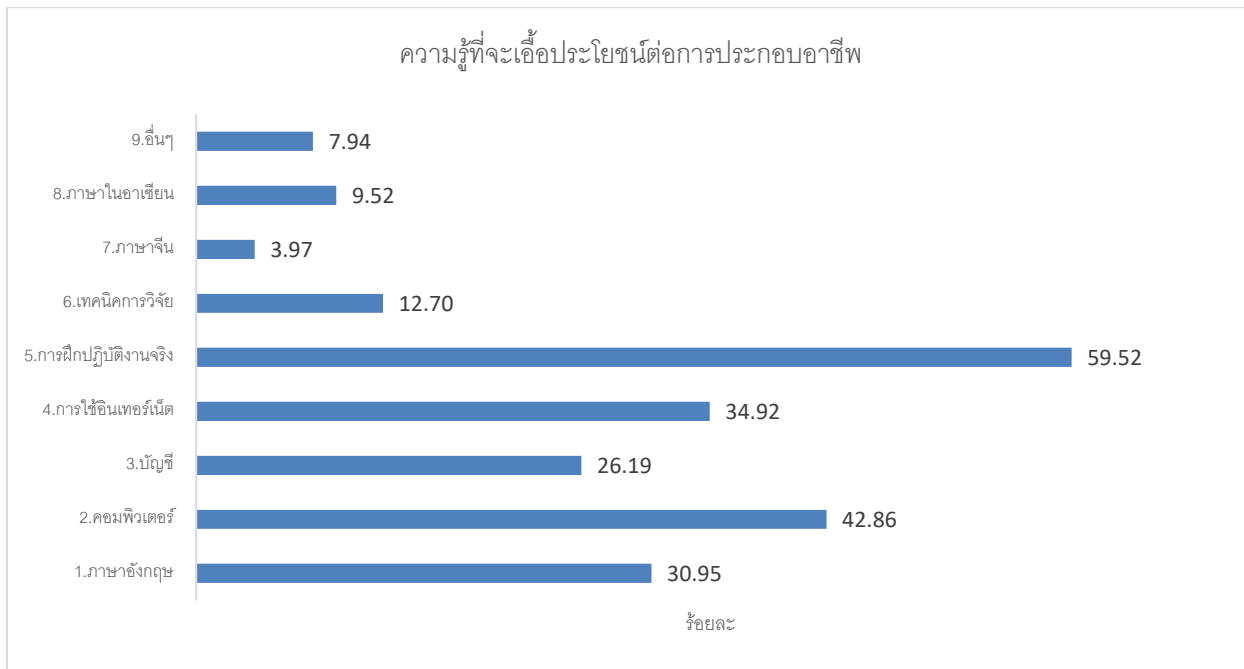
ตอนที่ 7 ข้อคิดเห็นและข้อเสนอแนะ

ตารางที่ 25 จำนวนและร้อยละของผู้สำเร็จการศึกษาหลักสูตรประกาศนียบัตรวิทยาลัยชุมชน ของวิทยาลัยชุมชน ปีการศึกษา 2562 จำแนกตามความรู้ที่จะเอื้อประโยชน์ต่อการประกอบอาชีพได้มากยิ่งขึ้น (ตอบได้มากกว่า 1 ข้อ)

วิทยาลัยชุมชน	จำนวนผู้ตอบแบบสอบถามทั้งหมด	จำนวนผู้ตอบแบบสอบถามข้อนี้ (ตอบได้มากกว่า 1 ข้อ)	ความรู้ที่จะเอื้อประโยชน์ต่อการประกอบอาชีพ								
			1.ภาษาอังกฤษ	2.คอมพิวเตอร์	3.บัญชี	4.การใช้อินเทอร์เน็ต	5.การฝึกปฏิบัติงานจริง	6.เทคนิคการวิจัย	7.ภาษาจีน	8.ภาษาในอาเซียน	9.อื่นๆ
รวม	172	126	39	54	33	44	75	16	5	12	10
ร้อยละ (%)		73.26	30.95	42.86	26.19	34.92	59.52	12.70	3.97	9.52	7.94
1.มุกดาหาร	57	55	12	17	6	11	34	13	-	5	10
2.หนองบัวลำภู	17	1	1	-	-	-	-	-	-	-	-
3.สระแก้ว	7	7	3	7	-	7	7	-	-	1	-
4.ระนอง	16	13	8	6	-	8	5	-	5	4	-
5.ยโสธร	17	16	12	10	8	7	10	3	-	2	-
6.ตราด	58	34	3	14	19	11	19	-	-	-	-

จากตารางที่ 25 ผู้สำเร็จการศึกษาหลักสูตรประกาศนียบัตรวิทยาลัยชุมชน จากวิทยาลัยชุมชนที่ตอบแบบสอบถามข้อนี้ จำนวน 126 คน คิดเป็นร้อยละ 73.26 ของผู้ตอบแบบสอบถามทั้งหมด จำนวน 172 คน (ตอบได้มากกว่า 1 ข้อ) พบว่า ส่วนใหญ่ระบุว่าความรู้ที่จะเอื้อประโยชน์ต่อการประกอบอาชีพมากที่สุดคือการฝึกปฏิบัติงานจริง จำนวน 75 คน คิดเป็นร้อยละ 59.52 รองลงมาคือคอมพิวเตอร์ จำนวน 54 คน คิดเป็นร้อยละ 42.86 และการใช้อินเทอร์เน็ต จำนวน 44 คน คิดเป็นร้อยละ 34.92 ตามลำดับ

แผนภูมิที่ 14 ร้อยละของผู้สำเร็จการศึกษาหลักสูตรประกาศนียบัตรวิทยาลัยชุมชน ของวิทยาลัยชุมชน ปีการศึกษา 2562 จำแนกตามความรู้ที่จะเอื้อประโยชน์ต่อการประกอบอาชีพได้มากยิ่งขึ้น (ตอบได้มากกว่า 1 ข้อ)



ผู้สำเร็จการศึกษาหลักสูตรประกาศนียบัตรวิทยาลัยชุมชน ปีการศึกษา 2562 ไม่มีข้อเสนอแนะเกี่ยวกับหลักสูตรและสาขาวิชาที่เรียน ส่วนข้อเสนอแนะเกี่ยวกับการเรียนการสอน คือควรเน้นฝึกปฏิบัติ ควรมีเจ้าของภาษามาสอน และมีข้อเสนอแนะเกี่ยวกับกิจกรรมพัฒนาการศึกษาไว้ว่า ควรจัดกิจกรรมให้สอดคล้องกับสถานการณ์ปัจจุบัน

บทที่ 4

สรุปผล และข้อเสนอแนะ

การติดตามผู้สำเร็จการศึกษาหลักสูตรประกาศนียบัตรวิทยาลัยชุมชน จากวิทยาลัยชุมชน ที่จบการศึกษาในปีการศึกษา 2562 สามารถสรุปผลในภาพรวม และมีข้อเสนอแนะ ดังนี้

สรุปผล

ในการติดตามผู้สำเร็จการศึกษาหลักสูตรประกาศนียบัตรวิทยาลัยชุมชน ที่จบการศึกษาในปีการศึกษา 2562 ครั้งนี้มีจำนวนผู้ตอบแบบสอบถามทั้งสิ้น 172 คน ซึ่งมีรายละเอียดดังต่อไปนี้

ตอนที่ 1 ข้อมูลทั่วไปของผู้สำเร็จการศึกษา

- ข้อมูลด้านเชื้อชาติ พบว่า ตอบแบบสอบถามทั้งหมดเป็นเชื้อชาติไทย
- ข้อมูลด้านสัญชาติ พบว่า ผู้ตอบแบบสอบถามทั้งหมดมีสัญชาติไทย
- ข้อมูลด้านศาสนา พบว่า ผู้ตอบแบบสอบถามทั้งหมดนับถือศาสนาพุทธ
- ข้อมูลพื้นฐานด้านเพศ พบว่า ส่วนใหญ่เป็นเพศหญิง จำนวน 120 คิดเป็นร้อยละ 76.43 และเพศชาย จำนวน 37 คน คิดเป็น ร้อยละ 23.57
- ข้อมูลด้านอายุ พบว่า ผู้สำเร็จการศึกษา ส่วนใหญ่มีอายุเฉลี่ย 38 ปี โดยมีอายุน้อยที่สุดเท่ากับ 22 ปี และอายุมากที่สุด 93 ปี
- ข้อมูลด้านสถานภาพสมรส พบว่า ส่วนใหญ่มีสถานภาพสมรส จำนวน 74 คน คิดเป็นร้อยละ 50 รองลงมาคือ โสด จำนวน 57 คน คิดเป็นร้อยละ 38.51 และหม้าย จำนวน 10 คน คิดเป็นร้อยละ 6.76 ตามลำดับ
- ข้อมูลด้านสาขาวิชา พบว่า ส่วนใหญ่จบการศึกษาหลักสูตรประกาศนียบัตรวิทยาลัยชุมชน สาขาวิชาการดูแลสุขภาพวิถีธรรมชาติตามแนวเศรษฐกิจพอเพียงจำนวน 57 คน คิดเป็น ร้อยละ 33.14 รองลงมาคือ สาขาวิชาการส่งเสริมและพัฒนาคูณภาพชีวิตผู้สูงอายุ จำนวน 39 คน คิดเป็นร้อยละ 22.67 และการบริหารจัดการกลุ่มสัจจะสะสมทรัพย์เพื่อพัฒนาคูณธรรมครบวงจรของชีวิตจำนวน 19 คน คิดเป็นร้อยละ 11.05 ตามลำดับ
- ข้อมูลด้านผลการเรียน พบว่า ผู้สำเร็จการศึกษาหลักสูตรประกาศนียบัตรสถาบันวิทยาลัยชุมชน มีค่าคะแนนผลการเรียนเฉลี่ยรวม (GPA \bar{X}) เท่ากับ 3.66 โดยค่าเฉลี่ยสูงสุดเท่ากับ 4.00 และค่าเฉลี่ยต่ำสุด เท่ากับ 2.16

ตอนที่ 2 ข้อมูลภาวะการมีงานทำและการศึกษาต่อ ของผู้สำเร็จการศึกษาหลักสูตรประกาศนียบัตรวิทยาลัยชุมชน

พบว่า มีผู้สำเร็จการศึกษาหลักสูตรประกาศนียบัตรวิทยาลัยชุมชน จากวิทยาลัยชุมชนที่ตอบแบบสอบถามข้อนี้ จำนวน 169 คน คิดเป็นร้อยละ 98.26 ของผู้ตอบแบบสอบถามทั้งหมด ผู้สำเร็จการศึกษาหลักสูตรประกาศนียบัตรวิทยาลัยชุมชน สามารถนำความรู้ไปพัฒนางานและศึกษาต่อ ปีการศึกษา 2562 ร้อยละ 69.82 จำแนกเป็น ผู้ที่มีงานทำและไม่ได้ศึกษาต่อ จำนวน 112 คน คิดเป็นร้อยละ 66.27 ผู้มีงานทำและศึกษาต่อ

จำนวน 6 คน คิดเป็นร้อยละ 3.55 ส่วนผู้เป็นที่ยังไม่มีงานทำและไม่ได้ศึกษาต่อ จำนวน 48 คน คิดเป็นร้อยละ 28.40 ยังไม่เคยมีงานทำ จำนวน 3 คน คิดเป็นร้อยละ 1.78 ตามลำดับ

ตอนที่ 3 ข้อมูลภายหลังสำเร็จการศึกษาหลักสูตรประกาศนียบัตรสถาบันวิทยาลัยชุมชน กรณีผู้ที่ทำงานแล้วหรือเปลี่ยนงานใหม่

- **ข้อมูลด้านประเภทงานที่ทำ** พบว่า ส่วนใหญ่ประกอบอาชีพดำเนินธุรกิจอิสระ/เจ้าของกิจการ จำนวน 79 คน คิดเป็นร้อยละ 75.96 รองลงมาคือพนักงานบริษัท/องค์กรธุรกิจเอกชน จำนวน 14 คน คิดเป็นร้อยละ 13.46 และข้าราชการ/เจ้าหน้าที่หน่วยงานของรัฐ จำนวน 7 คน คิดเป็นร้อยละ 6.73 ตามลำดับ

- **ข้อมูลด้านระยะเวลาในการดำเนินงานใหม่** พบว่า ส่วนใหญ่เป็นงานเดิมก่อนมาศึกษาหรือได้งานทำระหว่างศึกษา จำนวน 97 คน คิดเป็นร้อยละ 91.51 รองลงมาคือหางานได้ก่อนจบการศึกษา หรือได้งานทันทีหลังจบการศึกษา จำนวน 7 คน คิดเป็นร้อยละ 6.60 และได้งานใหม่ภายใน 1-2 เดือน จำนวน 2 คน คิดเป็นร้อยละ 1.89 ตามลำดับ

- **ข้อมูลด้านการทำงานตรงกับสาขาที่จบ** พบว่า ส่วนใหญ่เป็นงานเดิมก่อนมาศึกษาหรือได้งานทำระหว่างศึกษา จำนวน 97 คน คิดเป็นร้อยละ 91.51 รองลงมาคือหางานได้ก่อนจบการศึกษา หรือได้งานทันทีหลังจบการศึกษา จำนวน 7 คน คิดเป็นร้อยละ 6.60 และได้งานใหม่ภายใน 1-2 เดือน จำนวน 2 คน คิดเป็นร้อยละ 1.89 ตามลำดับ

- **ข้อมูลด้านการประยุกต์ใช้ความรู้** พบว่า ส่วนใหญ่นำความรู้ที่เรียนมาประยุกต์ใช้ในระดับมากที่สุด จำนวน 51 คน คิดเป็นร้อยละ 47.22 รองลงมาคือระดับมาก จำนวน 42 คน คิดเป็นร้อยละ 38.89 และระดับปานกลาง จำนวน 15 คน คิดเป็นร้อยละ 13.89 ตามลำดับ

ตอนที่ 4 ข้อมูลภายหลังสำเร็จการศึกษาหลักสูตรประกาศนียบัตรสถาบันวิทยาลัยชุมชน กรณีผู้ที่ยังไม่ได้ทำงาน (กลุ่มผู้สำเร็จการศึกษาที่ยังว่างงานหรือไม่ได้อยู่ในระหว่างการศึกษาต่อ)

- **ข้อมูลด้านสาเหตุที่ยังไม่ได้ทำงาน** พบว่า สาเหตุที่ยังไม่ได้ทำงานส่วนใหญ่ คือ ต้องการประกอบอาชีพอิสระและอื่นๆ จำนวน 3 คน คิดเป็นร้อยละ 42.86 เท่ากัน ส่วนยังไม่ประสงค์ทำงาน มีจำนวน 1 คน คิดเป็นร้อยละ 14.29

- **ข้อมูลด้านปัญหาในการหางานทำ** พบว่า ส่วนใหญ่ไม่มีปัญหาในการหางานทำ จำนวน 11 คน คิดเป็นร้อยละ 91.67 ส่วนที่ตอบว่าอื่นๆ มีจำนวน 1 คน คิดเป็นร้อยละ 8.33

- **ข้อมูลด้านต้องการทักษะเพิ่มเติม** พบว่า ต้องการพัฒนาหลักสูตรภาษาต่างประเทศ, Blogger หรือ Youtuber, การนำเสนอ, การทำอาหาร ขนม การแปรรูป, ภาวะผู้นำ บุคลิกภาพ

ตอนที่ 5 ข้อมูลภายหลังสำเร็จการศึกษาหลักสูตรประกาศนียบัตรวิทยาลัยชุมชน กรณีผู้ที่ต้องการศึกษาต่อ

- **ข้อมูลด้านความต้องการศึกษาต่อ** พบว่า ส่วนใหญ่ไม่ต้องการศึกษาต่อ จำนวน 119 คน คิดเป็นร้อยละ 85.61 ส่วนต้องการศึกษาต่อมีจำนวน 20 คน คิดเป็นร้อยละ 14.39

- **ข้อมูลด้านระดับการศึกษาที่ศึกษาต่อ** พบว่า ส่วนใหญ่ต้องการศึกษาต่อในระดับประกาศนียบัตรบัณฑิต จำนวน 7 คน คิดเป็นร้อยละ 36.84 รองลงมาคือปริญญาตรี ปริญญาโท จำนวน 5 คน คิดเป็นร้อยละ 26.32 เท่ากัน และอนุปริญญา อื่นๆ จำนวน 1 คน คิดเป็นร้อยละ 5.26 เท่ากัน

ตอนที่ 6 คุณภาพการจัดการศึกษาของวิทยาลัยชุมชน

- ข้อมูลด้านรายได้เฉลี่ยก่อนและหลังสำเร็จการศึกษา พบว่า ผู้สำเร็จการศึกษามีรายได้ก่อนสำเร็จการศึกษาในภาพรวมโดยเฉลี่ย 14,483 บาท และหลังจากสำเร็จการศึกษาแล้วมีรายได้เฉลี่ยต่อเดือน 13,980 บาท รวมเฉลี่ยลดลง ประมาณร้อยละ -3.48
- ข้อมูลด้านงานที่ทำเป็นงานเดิมหรืองานใหม่ พบว่า งานที่ทำส่วนใหญ่เป็นงานเดิม จำนวน 98 คน คิดเป็นร้อยละ 84.48 ส่วนงานใหม่ มีจำนวน 18 คน คิดเป็นร้อยละ 15.52
- ข้อมูลด้านความก้าวหน้าในงานใหม่ พบว่า ส่วนใหญ่ก้าวหน้าขึ้นโดยสามารถบริหารจัดการปัญหาการเงินในครอบครัวได้ดีขึ้น จำนวน 3 คน คิดเป็นร้อยละ 60 และก้าวหน้าในงานประจำ เช่น เงินเดือนเพิ่มขึ้น ตำแหน่งงานสูงขึ้น, สามารถสร้างงานในชุมชนเป็นรายได้เสริม จำนวน 1 คน คิดเป็นร้อยละ 20 เท่ากัน
- ข้อมูลด้านการย้ายที่อยู่ พบว่า ส่วนใหญ่ไม่ย้าย อยู่ที่เดิมหลังจากสำเร็จการศึกษา จำนวน 142 คน คิดเป็นร้อยละ 97.93 รองลงมาคือ ต่ำกว่า 1 ปี แล้วต้องย้าย จำนวน 2 คน คิดเป็นร้อยละ 1.38 และ 2 ปี ขึ้นไปแล้วต้องย้าย จำนวน 1 คน คิดเป็นร้อยละ 0.69
- ข้อมูลด้านความภาคภูมิใจที่สำเร็จการศึกษา พบว่า ความภาคภูมิใจส่วนใหญ่คือมีเพื่อนและสังคมที่กว้างขึ้น จำนวน 112 คน คิดเป็นร้อยละ 78.87 รองลงมาคือสร้างชื่อเสียงให้กับวิทยาลัยหรือชุมชน จำนวน 77 คน คิดเป็นร้อยละ 54.23 และมีส่วนร่วม/ทำประโยชน์ให้ชุมชน จำนวน 41 คน คิดเป็นร้อยละ 28.87 ตามลำดับ
- ข้อมูลด้านคุณภาพชีวิตที่ดีขึ้น พบว่า คุณภาพชีวิตที่ดีขึ้นส่วนใหญ่คือสามารถประกอบอาชีพอิสระได้ จำนวน 51 คน คิดเป็นร้อยละ 46.79 รองลงมาคือ สามารถช่วยเหลือ/แบ่งเบาภาระให้ครอบครัว จำนวน 41 คน คิดเป็นร้อยละ 37.61 และได้งานทำ/มีตำแหน่งงานที่ดีขึ้น จำนวน 11 คน คิดเป็นร้อยละ 10.09 ตามลำดับ

ตอนที่ 7 ข้อคิดเห็นและข้อเสนอแนะ

ข้อมูลด้านความรู้ที่จะเอื้อประโยชน์ต่อการนำไปใช้ พบว่า ส่วนใหญ่ระบุว่าความรู้ที่จะเอื้อประโยชน์ต่อการประกอบอาชีพมากที่สุดคือการฝึกปฏิบัติงานจริง จำนวน 75 คน คิดเป็นร้อยละ 59.52 รองลงมาคือคอมพิวเตอร์ จำนวน 54 คน คิดเป็นร้อยละ 42.86 และการใช้อินเทอร์เน็ต จำนวน 44 คน คิดเป็นร้อยละ 34.92 ตามลำดับ

- ข้อมูลด้านข้อเสนอแนะเกี่ยวกับหลักสูตรและสาขาวิชาที่เรียน พบว่า ไม่มีข้อเสนอแนะ
- ข้อมูลด้านข้อเสนอแนะเกี่ยวกับการเรียนการสอน พบว่า ควรเน้นฝึกปฏิบัติ ควรมีเจ้าของภาษามาสอน
- ข้อมูลด้านข้อเสนอแนะกิจกรรมพัฒนาการศึกษา พบว่า ควรจัดกิจกรรมให้สอดคล้องกับสถานการณ์ปัจจุบัน

ภาคผนวก



แบบฟอร์มการติดตามผลผู้สำเร็จหลักสูตรประกาศนียบัตร
ปีการศึกษา ของวิทยาลัยชุมชน.....

เครื่องมือ C6.2

คำชี้แจง โปรดกรอกข้อความลงในช่องว่าง และหรือทำเครื่องหมาย ✓ ลงใน หน้าคำตอบที่ตรงตามความเป็นจริง
ข้อมูลผู้ตอบ

ชื่อ (นาย/นาง/นางสาว/ยศ).....สกุล.....

รหัสนักศึกษา

ภูมิลำเนาอยู่ : จังหวัด

ตอนที่ 1 ภาวะการมีงานทำและการศึกษาต่อ

1. สถานภาพการทำงานปัจจุบัน (เลือกตอบได้เพียง 1 สถานะ)
 - [1] ยังไม่มีงานทำ และไม่ได้ศึกษาต่อ
 - [2] มีงานทำ และไม่ได้ศึกษาต่อ
 - [3] ยังไม่มีงานทำ และศึกษาต่อ
 - [4] มีงานทำ และศึกษาต่อ

ตอนที่ 2 การทำงาน (สำหรับผู้มีงานทำแล้ว หรือเปลี่ยนงานใหม่)

2. ประเภทงานที่ทำ
 - [1] ข้าราชการ /เจ้าหน้าที่หน่วยงานของรัฐ
 - [2] พนักงานบริษัท/องค์กรธุรกิจเอกชน
 - [3] อาชีพอิสระ/เจ้าของกิจการ
 - [4] อื่นๆ (ระบุข้อความเพิ่มเติม).....
 - [5] อื่นๆ (ระบุข้อความเพิ่มเติม).....
3. ชื่อตำแหน่งงานที่ทำ (ระบุ)
4. สถานที่ทำงานปัจจุบัน ชื่อหน่วยงาน.....
5. ท่านได้งานใหม่หลังจากสำเร็จการศึกษาจากวิทยาลัยชุมชนเป็นระยะเวลาานเท่าใด
 - [1] ทำงานได้ก่อนจบการศึกษา หรือได้งานทันทีหลังจบการศึกษา
 - [2] ได้งานใหม่ภายใน 1 – 2 เดือน
 - [3] ได้งานใหม่ภายใน 3 – 6 เดือน
 - [4] ได้งานใหม่ภายใน 7 - 9 เดือน
 - [5] ได้งานใหม่ภายใน 10 - 12 เดือน
 - [6] ได้งานใหม่ มากกว่า 1 ปี
 - [7] เป็นงานเดิมก่อนมาศึกษาหรือได้งานทำระหว่างศึกษา
6. ลักษณะงานที่ทำตรงกับสาขาที่ท่านได้สำเร็จการศึกษาหรือไม่
 - [1] ตรง
 - [2] ไม่ตรง
7. นำความรู้ที่เรียนมาประยุกต์ใช้กับการทำงาน
 - [1] มากที่สุด
 - [2] มาก
 - [3] ปานกลาง
 - [4] น้อย
 - [5] น้อยที่สุด

ตอนที่ 3 การทำงาน (สำหรับผู้ที่ยังไม่ได้ทำงาน)

8. สาเหตุที่ยังไม่ได้ทำงาน โปรดระบุสาเหตุที่สำคัญที่สุด 1 ข้อ ต่อไปนี้
- [1] ยังไม่ประสงค์ทำงาน [3] ทำงานทำไม่ได้
- [2] รอฟังคำตอบจากหน่วยงาน [4] ต้องการประกอบอาชีพอิสระ
- [5] อื่นๆ (ระบุข้อความเพิ่มเติม).....
9. ท่านมีปัญหาในการหางานทำหลังสำเร็จการศึกษาหรือไม่ อย่างไร
- [1] ไม่มีปัญหา [2] มีปัญหา
- [3] อื่นๆ (ระบุข้อความเพิ่มเติม).....
10. ความต้องการพัฒนาทักษะเพิ่มเติม หลักสูตร.....

ตอนที่ 4 การศึกษาต่อ (สำหรับผู้ที่ท่านต้องการศึกษาต่อ / หรือกำลังศึกษาต่อ)

11. ท่านมีความต้องการที่จะศึกษาต่อหรือไม่
- [1] ต้องการ [2] ไม่ต้องการ (ข้ามไปตอบตอนที่ 5)
- หากต้องการ ท่านต้องการศึกษาต่อในระดับใด/หรือกำลังศึกษาในระดับใด
- [1] อนุปริญญา [2] ปริญญาตรี
- [3] ประกาศนียบัตรบัณฑิต [4] (ระบุ).....

ตอนที่ 5 คุณภาพการจัดการศึกษาของวิทยาลัยชุมชน

12. เงินเดือนหรือรายได้เฉลี่ยต่อเดือน
- [1] ก่อนสำเร็จการศึกษา มีรายได้เฉลี่ยต่อเดือน จำนวน..... บาท (ระบุตัวเลขเท่านั้น)
- [2] หลังจากสำเร็จการศึกษา มีรายได้เฉลี่ยต่อเดือน จำนวน..... บาท (ระบุตัวเลขเท่านั้น)
13. งานที่ท่านทำเป็นงานเดิมหรืองานใหม่
- [1] งานเดิม [2] งานใหม่
14. หากเป็นงานใหม่ ท่านมีความก้าวหน้ามากขึ้นหรือไม่
- [1] ก้าวหน้าในงานประจำ เช่น (เงินเดือนเพิ่มขึ้น ตำแหน่งงานสูงขึ้น) [2] ไม่ก้าวหน้า
- [3] สามารถสร้างงานในชุมชน เป็นรายได้เสริม
- [4] สามารถบริหารจัดการปัญหาการเงินในครอบครัวได้ดีขึ้น
15. หลังจากสำเร็จการศึกษาจากวิทยาลัยชุมชน ท่านยังคงพำนักอาศัยในพื้นที่เดิมของท่านเป็นระยะเวลาานเท่าใด
- [1] ต่ำกว่า 1 ปี แล้วต้องย้าย [3] 2 ปีขึ้นไป
- [2] 1 – 2 ปี แล้วต้องย้าย [4] ไม่ย้าย
16. ความภาคภูมิใจของท่าน ภายหลังจากสำเร็จการศึกษาจากวิทยาลัยชุมชน (ตอบได้มากกว่า 1 ข้อ)
- [1] ทำให้มีเพื่อนและสังคมที่กว้างขึ้น เช่น เครือข่ายการทำงาน [2] การสร้างชื่อเสียงให้กับวิทยาลัย หรือชุมชน
- [3] การมีส่วนร่วม/ทำประโยชน์ให้ชุมชน [4] ได้รับการยกย่อง หรือได้รับรางวัลจากการทำประโยชน์โอกาสต่างๆ

17. ภายหลังจากสำเร็จการศึกษาจากวิทยาลัยชุมชน ท่านมีคุณภาพชีวิตที่ดีขึ้นอย่างไร
- [1] ได้งานทำ / มีตำแหน่งงานที่ดีขึ้น [3] สามารถประกอบอาชีพอิสระได้
- [2] มีรายได้ / สวัสดิการที่ดีขึ้น [4] สามารถช่วยเหลือ / แบ่งเบาภาระให้ครอบครัว

ตอนที่ 6 ข้อคิดเห็นและข้อเสนอแนะ

18. ท่านคิดว่าในหลักสูตรของวิทยาลัยชุมชน ควรเสริมความรู้เรื่องใดที่จะเอื้อประโยชน์ต่อการประกอบอาชีพของท่านได้มากยิ่งขึ้น (ตอบได้มากกว่า 1 ข้อ)

- [1] ภาษาอังกฤษ [2] คอมพิวเตอร์ [3] บัญชี [4] การใช้งานอินเทอร์เน็ต
- [5] การฝึกปฏิบัติงานจริง [6] เทคนิคการวิจัย [7] ภาษาจีน [8] ภาษาในอาเซียน
- [9] อื่นๆ ระบุ.....

19. ข้อเสนอแนะเกี่ยวกับหลักสูตรและสาขาวิชาที่เรียน

.....

.....

.....

20. ข้อเสนอแนะเกี่ยวกับการเรียนการสอน

.....

.....

.....

21. ข้อเสนอแนะเกี่ยวกับกิจกรรมพัฒนาการศึกษา.....

.....

.....

.....

22. วันที่ตอบแบบสอบถาม/...../.....

