



รายงาน

การติดตามผลผู้สำเร็จการศึกษาหลักสูตร
ประกาศนียบัตรสถาบันวิทยาลัยชุมชน
ของวิทยาลัยชุมชน ประจำปีการศึกษา 2562

สถาบันวิทยาลัยชุมชน กระทรวงศึกษาธิการ

คำนำ

รายงานผลการติดตามผู้สำเร็จการศึกษาหลักสูตรประกาศนียบัตรสถาบันวิทยาลัยชุมชน จากวิทยาลัยชุมชน ประจำปีการศึกษา 2562 เล่มนี้ เป็นการประมวลผลข้อมูลการติดตามผู้สำเร็จการศึกษา หลักสูตรประกาศนียบัตรสถาบันวิทยาลัยชุมชน จากวิทยาลัยชุมชน โดยเป็นการเก็บรวบรวมข้อมูลของผู้สำเร็จการศึกษาในประเด็นเกี่ยวกับข้อมูลพื้นฐาน ข้อมูลภาวะการมีงานทำและการศึกษาต่อ ข้อมูลการประกอบอาชีพ ข้อมูลคุณภาพการจัดการศึกษาของวิทยาลัยชุมชน ซึ่งเป็นการแสดงถึงข้อมูลในภาพรวมทั้งเชิงปริมาณและเชิงคุณภาพด้านการจัดหลักสูตรประกาศนียบัตรสถาบันวิทยาลัยชุมชน ประจำปีการศึกษา 2562 ของวิทยาลัยชุมชน

การดำเนินการครั้งนี้ สถาบันวิทยาลัยชุมชนขอขอบคุณผู้อำนวยการและบุคลากรที่รับผิดชอบงานของวิทยาลัยชุมชนที่ให้ความร่วมมือในการดำเนินการเก็บรวบรวม ตรวจสอบและบันทึกข้อมูลผลการติดตามผู้สำเร็จการศึกษา ในปีการศึกษา 2562 ในครั้งนี้ และหวังว่ารายงานฉบับนี้จะเป็นประโยชน์ในการพัฒนาและปรับปรุงการจัดการศึกษาของวิทยาลัยชุมชนให้สอดคล้องกับความต้องการของผู้เรียนและชุมชนในปีต่อ ๆ ไป

สถาบันวิทยาลัยชุมชน

มีนาคม 2564

บทสรุป

การติดตามผู้สำเร็จการศึกษาหลักสูตรประกาศนียบัตรสถาบันวิทยาลัยชุมชน จากวิทยาลัยชุมชน ปีการศึกษา 2562 ครั้งนี้ มีวัตถุประสงค์เพื่อติดตามผลผู้สำเร็จการศึกษาระดับประกาศนียบัตรสถาบันวิทยาลัยชุมชน โดยเป็นการติดตามผลในประเด็นเกี่ยวกับข้อมูลพื้นฐาน ข้อมูลภาวะการมีงานทำ และการศึกษาต่อ ข้อมูลการประกอบอาชีพ ข้อมูลคุณภาพการจัดการศึกษาของวิทยาลัยชุมชน วิเคราะห์ข้อมูลโดยใช้ค่าความถี่ ร้อยละ ค่าเฉลี่ย (\bar{X}) และนำเสนอข้อมูลในรูปแบบของตารางและแผนภูมิประกอบการบรรยาย ซึ่งสามารถสรุปผลได้ดังนี้

สรุปผล

ในการติดตามผู้สำเร็จการศึกษาหลักสูตรประกาศนียบัตรสถาบันวิทยาลัยชุมชน ที่จบการศึกษา ในปีการศึกษา 2562 ครั้งนี้มีจำนวนผู้ตอบแบบสอบถาม 41 คน ซึ่งมีรายละเอียดดังต่อไปนี้

ตอนที่ 1 ข้อมูลทั่วไปของผู้สำเร็จการศึกษา

- ข้อมูลด้านเชื้อชาติ พบว่า ผู้ตอบแบบสอบถามทั้งหมดเป็นเชื้อชาติไทย
- ข้อมูลด้านสัญชาติ พบว่า ผู้ตอบแบบสอบถามทั้งหมดมีสัญชาติไทย
- ข้อมูลด้านศาสนา พบว่า ผู้ตอบแบบสอบถามทั้งหมดนับถือศาสนาพุทธ
- ข้อมูลด้านเพศ พบว่า ส่วนใหญ่เป็นเพศหญิง ร้อยละ 78.05 และเพศชาย ร้อยละ 21.95
- ข้อมูลด้านอายุ พบว่า ผู้สำเร็จการศึกษา ส่วนใหญ่มีอายุเฉลี่ย 47 ปี โดยมีอายุน้อยที่สุดเท่ากับ 22 ปี และอายุมากที่สุด 70 ปี
- ข้อมูลด้านสถานภาพสมรส พบว่า ส่วนใหญ่มีสถานภาพสมรส ร้อยละ 70.59 รองลงมาคือ โสด ร้อยละ 11.59 เท่ากัน และหย่าร้าง ร้อยละ 5.88 ตามลำดับ
- ข้อมูลด้านภูมิลำเนา พบว่า ส่วนใหญ่มีภูมิลำเนาอยู่ในจังหวัดที่มีวิทยาลัยชุมชนตั้งอยู่
- ข้อมูลด้านสาขาวิชา พบว่า ส่วนใหญ่จบการศึกษาหลักสูตรประกาศนียบัตรสถาบันวิทยาลัยชุมชน สาขาวิชาภาษาพม่าเพื่อการสื่อสาร ร้อยละ 58.54 รองลงมาคือสาขาวิชาการแพทย์แผนไทย (การนวดไทย) ร้อยละ 26.83 และผู้ดูแลเด็กพิการ ร้อยละ 14.63 ตามลำดับ
- ข้อมูลด้านผลการเรียน พบว่า ผู้สำเร็จการศึกษามีค่าคะแนนผลการเรียนเฉลี่ยรวม ($GPA\bar{X}$) เท่ากับ 3.73 โดยค่าเฉลี่ยสูงสุดเท่ากับ 4.00 และค่าเฉลี่ยต่ำสุด เท่ากับ 2.83

ตอนที่ 2 ข้อมูลภาวะการมีงานทำและการศึกษาต่อ ของผู้สำเร็จการศึกษาหลักสูตรประกาศนียบัตรสถาบันวิทยาลัยชุมชน

พบว่า มีผู้สำเร็จการศึกษาหลักสูตรประกาศนียบัตรสถาบันวิทยาลัยชุมชน จากวิทยาลัยชุมชนที่ตอบแบบสอบถามข้อนี้ จำนวน 41 คน คิดเป็นร้อยละ 100 ของผู้ตอบแบบสอบถามทั้งหมด ผู้สำเร็จการศึกษาหลักสูตรประกาศนียบัตรสถาบันวิทยาลัยชุมชน สามารถนำความรู้ไปพัฒนางาน และศึกษาต่อ ปีการศึกษา 2562 ร้อยละ 95.12 คือ เป็นผู้ที่มีงานทำและไม่ได้ศึกษาต่อ จำนวน 39 คน คิดเป็นร้อยละ 95.12 ส่วนผู้เป็นที่ยังไม่มีงานทำและไม่ได้ศึกษาต่อ จำนวน 2 คน คิดเป็นร้อยละ 4.88

ตอนที่ 3 ข้อมูลภายหลังสำเร็จการศึกษาหลักสูตรประกาศนียบัตรสถาบันวิทยาลัยชุมชน กรณีผู้ที่ทำงานแล้วหรือเปลี่ยนงานใหม่

- ข้อมูลด้านประเภทงานที่ทำ พบว่า ส่วนใหญ่ประกอบอาชีพข้าราชการ/เจ้าหน้าที่หน่วยงานของรัฐ ร้อยละ 76.32 รองลงมาคือดำเนินธุรกิจอิสระ/เจ้าของกิจการ ร้อยละ 7.89 และพนักงานบริษัท/องค์กรธุรกิจเอกชน ร้อยละ 5.26 ตามลำดับ

- ข้อมูลด้านระยะเวลาในการได้งานใหม่ พบว่า ส่วนใหญ่เป็นงานเดิมก่อนมาศึกษาหรือได้งานทำระหว่างศึกษา ร้อยละ 94.74 และได้งานใหม่ภายใน 1-2 เดือน, ได้งานใหม่ภายใน 3-6 เดือน ร้อยละ 2.63 เท่ากัน

- ข้อมูลด้านการทำงานตรงกับสาขาที่จบ พบว่า ส่วนใหญ่ทำงานตรงกับสาขาที่สำเร็จการศึกษา ร้อยละ 89.47 ส่วนทำงานไม่ตรงสาขาวิชา ร้อยละ 10.53

- ข้อมูลด้านการประยุกต์ใช้ความรู้ พบว่า ส่วนใหญ่นำความรู้ที่เรียนมาประยุกต์ใช้ในระดับมากที่สุด ร้อยละ 71.79 รองลงมาคือระดับมาก ร้อยละ 25.64 และระดับน้อยที่สุด ร้อยละ 2.56 ตามลำดับ

ตอนที่ 4 ข้อมูลหลังสำเร็จการศึกษาหลักสูตรประกาศนียบัตรสถาบันวิทยาลัยชุมชน กรณีผู้ที่ยังไม่ได้ทำงาน

- ไม่มีผู้ตอบแบบสอบถามข้อนี้ -

ตอนที่ 5 ข้อมูลหลังสำเร็จการศึกษาหลักสูตรประกาศนียบัตรสถาบันวิทยาลัยชุมชน กรณีผู้ที่ต้องการศึกษาต่อ/หรือกำลังศึกษาต่อ

- ข้อมูลด้านความต้องการศึกษาต่อ พบว่า ส่วนใหญ่ไม่ต้องการศึกษาต่อ ร้อยละ 87.80 ส่วนต้องการศึกษาต่อมี ร้อยละ 12.20

- ข้อมูลด้านระดับการศึกษาที่ศึกษาต่อ พบว่า ทุกคนต้องการศึกษาต่อในระดับปริญญาตรี

ตอนที่ 6 คุณภาพการจัดการศึกษาของวิทยาลัยชุมชน

- ข้อมูลด้านรายได้เฉลี่ยก่อนและหลังสำเร็จการศึกษา พบว่า ผู้สำเร็จการศึกษามีรายได้ก่อนสำเร็จการศึกษาในภาพรวมโดยเฉลี่ย 14,496 บาท และหลังจากสำเร็จการศึกษาแล้วมีรายได้เฉลี่ยต่อเดือน 15,512 บาท รวมเฉลี่ยเพิ่มขึ้น ประมาณร้อยละ 7.01

- ข้อมูลด้านงานที่ทำเป็นงานเดิมหรืองานใหม่ พบว่า ผู้สำเร็จการศึกษาส่วนใหญ่ทำงานเดิม ร้อยละ 94.74 ส่วนงานใหม่ ร้อยละ 5.26

- ข้อมูลตามความก้าวหน้าของงานใหม่ พบว่า ผู้สำเร็จการศึกษาส่วนใหญ่ก้าวหน้าขึ้นโดยเงินเดือนเพิ่มขึ้น ตำแหน่งงานสูงขึ้น ร้อยละ 66.67 และสามารถสร้างงานในชุมชนเป็นรายได้เสริม ร้อยละ 33.33

- ข้อมูลด้านการย้ายที่อยู่ พบว่า ทั้งหมดไม่ย้ายถิ่นฐานหลังจากสำเร็จการศึกษา

- ข้อมูลด้านความภาคภูมิใจที่สำเร็จการศึกษา (ตอบได้มากกว่า 1 ข้อ) พบว่า ความภาคภูมิใจส่วนใหญ่คือมีเพื่อนและสังคมที่กว้างขึ้น ร้อยละ 97.56 รองลงมาคือสร้างชื่อเสียงให้กับวิทยาลัยชุมชนหรือชุมชน ร้อยละ 60.98 และมีส่วนร่วม/ทำประโยชน์ให้ชุมชน ร้อยละ 17.07 ตามลำดับ

- ข้อมูลคุณภาพชีวิตที่ดีขึ้น พบว่า คุณภาพชีวิตที่ดีขึ้นส่วนใหญ่คือสามารถช่วยเหลือ/แบ่งเบาภาระให้ครอบครัว ร้อยละ 56.10 รองลงมาคือ มีรายได้/สวัสดิการที่ดีขึ้น ร้อยละ 26.83 และได้งานทำ/มีตำแหน่งงานที่ดีขึ้น ร้อยละ 9.76 ตามลำดับ

ตอนที่ 7 ข้อคิดเห็นและข้อเสนอแนะ

- ข้อมูลด้านความรู้ที่จะเอื้อประโยชน์ต่อการนำไปใช้ (ตอบได้มากกว่า 1 ข้อ) พบว่าส่วนใหญ่ระบุว่าความรู้ที่จะเอื้อประโยชน์ต่อการประกอบอาชีพมากที่สุดคือการฝึกปฏิบัติงานจริง ร้อยละ 92.68 รองลงมาคือภาษาในอาเซียน ร้อยละ 29.27 และคอมพิวเตอร์ ร้อยละ 21.95 ตามลำดับ
- ข้อมูลด้านข้อเสนอแนะเกี่ยวกับหลักสูตรและสาขาวิชาที่เรียน พบว่า ไม่มีข้อเสนอแนะ
- ข้อมูลด้านข้อเสนอแนะการเรียนการสอน พบว่า ไม่มีข้อเสนอแนะ
- ข้อมูลด้านข้อเสนอแนะกิจกรรมพัฒนาการศึกษา พบว่า ไม่มีข้อเสนอแนะ

สารบัญ

		หน้า
คำนำ		ก
บทสรุป		ข
บทที่ 1	บทนำ	
	หลักการและเหตุผล	1
	วัตถุประสงค์	1
	ขอบเขตการดำเนินงาน	1
	- ขอบเขตของผู้ให้ข้อมูล	1
	- ขอบเขตของเนื้อหา	1
	- ขอบเขตระยะเวลาการเก็บรวบรวมข้อมูล	2
	- ขอบเขตพื้นที่การเก็บรวบรวมข้อมูล	2
	ผลที่คาดว่าจะได้รับ	2
	นิยามศัพท์เฉพาะ	2
บทที่ 2	วิธีดำเนินการ	4
	ประชากรที่ให้ข้อมูล	4
	การเก็บรวบรวมข้อมูล	4
	การวิเคราะห์ข้อมูล	5
บทที่ 3	ผลการวิเคราะห์ข้อมูล	6
	ตอนที่ 1 ข้อมูลทั่วไปของผู้สำเร็จการศึกษาหลักสูตรประกาศนียบัตรสถาบัน วิทยาลัยชุมชน ปีการศึกษา 2562	6
	ตอนที่ 2 ข้อมูลภาวะการมีงานทำของผู้สำเร็จการศึกษาหลักสูตรประกาศนียบัตรสถาบัน วิทยาลัยชุมชน	14
	ตอนที่ 3 ข้อมูลภายหลังสำเร็จการศึกษาหลักสูตรประกาศนียบัตรสถาบันวิทยาลัยชุมชน : กรณี ผู้ที่ทำงานแล้วหรือเปลี่ยนงานใหม่	15
	ตอนที่ 4 ข้อมูลภายหลังสำเร็จการศึกษาหลักสูตรประกาศนียบัตรสถาบันวิทยาลัยชุมชน : กรณี ผู้ที่ยังไม่ได้ทำงาน	19
	ตอนที่ 5 ข้อมูลภายหลังสำเร็จการศึกษาหลักสูตรประกาศนียบัตรสถาบัน วิทยาลัยชุมชน : กรณีผู้ที่ต้องการศึกษาต่อ/หรือกำลังศึกษาต่อ	19
	ตอนที่ 6 คุณภาพการจัดการศึกษาของวิทยาลัยชุมชน	20
	ตอนที่ 7 ข้อคิดเห็นและข้อเสนอแนะ	26
บทที่ 4	สรุปผลการศึกษา และข้อเสนอแนะ	28
	สรุปผล	28
ภาคผนวก		31

บทที่ 1

บทนำ

หลักการและเหตุผล

ตามระเบียบสถาบันวิทยาลัยชุมชน ว่าด้วยการจัดการศึกษาตามหลักสูตรประกาศนียบัตรสถาบันวิทยาลัยชุมชน พุทธศักราช 2560 ซึ่งเป็นระเบียบสำหรับนักศึกษาที่เข้าศึกษาหลักสูตรประกาศนียบัตรสถาบันวิทยาลัยชุมชน ตั้งแต่ปีการศึกษา 2560 เป็นต้นไป กล่าวถึงปรัชญาและวัตถุประสงค์ของหลักสูตรว่า หลักสูตรการศึกษาที่มีวัตถุประสงค์เพื่อพัฒนาผู้เรียนให้มีความรอบรู้ทั้งด้านทฤษฎีและปฏิบัติ เน้นความรู้ ทักษะด้านวิชาการ วิชาชีพ มีคุณธรรม และจริยธรรม เพื่อการพัฒนาอาชีพที่ตอบสนองต่อแผนพัฒนาเศรษฐกิจและสังคมแห่งชาติ หรือการตอบสนองความต้องการกำลังคนในภาคส่วนต่างๆ ของท้องถิ่นและชุมชนหรือประเทศ อาจเป็นหลักสูตรที่เกิดจากการพัฒนาของสถาบันวิทยาลัยชุมชนหรือหลักสูตรที่วิทยาลัยชุมชนพัฒนา และมีการรับรองคุณวุฒิผู้สำเร็จการศึกษาจากสำนักงานคณะกรรมการข้าราชการพลเรือน (ก.พ.)

ดังนั้น สถาบันวิทยาลัยชุมชนจึงได้ดำเนินการติดตามผลผู้สำเร็จการศึกษาหลักสูตรระดับประกาศนียบัตรสถาบันวิทยาลัยชุมชน โดยเริ่มดำเนินการในปีการศึกษา 2562 โดยให้ผู้สำเร็จการศึกษาจากวิทยาลัยชุมชน บันทึกข้อมูลในแบบฟอร์มการติดตามผู้สำเร็จการศึกษาหลักสูตรระดับประกาศนียบัตรสถาบันวิทยาลัยชุมชน จากวิทยาลัยชุมชน ที่สถาบันวิทยาลัยชุมชนได้ร่วมกันจัดทำขึ้น โดยมีการจัดเก็บข้อมูลในระบบสารสนเทศเพื่อเชื่อมโยงการศึกษาและการมีงานทำ (ระบบติดตามภาวะการมีงานทำ) เชื่อมโยงฐานข้อมูลผู้สำเร็จการศึกษาจากระบบวิทยาลัยชุมชนอิเล็กทรอนิกส์ (e-Community College) ด้านงานทะเบียนวัดผล และประเมินผลการศึกษา ทำให้วิทยาลัยชุมชนทั้งสองแห่งสามารถจัดเก็บข้อมูลลงในระบบและประมวลผลได้อย่างมีประสิทธิภาพมากยิ่งขึ้น

วัตถุประสงค์

เพื่อติดตามผลผู้สำเร็จการศึกษาระดับประกาศนียบัตรสถาบันวิทยาลัยชุมชน จากวิทยาลัยชุมชน ปีการศึกษา 2562 เกี่ยวกับสถานการณ์การประกอบอาชีพ การนำความรู้และทักษะที่ได้รับไปใช้ประโยชน์ในการประกอบอาชีพ การพัฒนางาน หรือการศึกษาต่อ

ขอบเขตการดำเนินงาน

1. ขอบเขตของผู้ให้ข้อมูล

กลุ่มประชากรที่ใช้ในการศึกษา เป็นผู้สำเร็จการศึกษาหลักสูตรประกาศนียบัตรสถาบันวิทยาลัยชุมชน ประจำปีการศึกษา 2562 ที่ตอบแบบสอบถาม จำนวน 41 คน

ขอบเขตของเนื้อหา

เป็นการติดตามผู้สำเร็จการศึกษาหลักสูตรประกาศนียบัตรสถาบันวิทยาลัยชุมชน ปีการศึกษา 2562 โดยติดตามผล ในประเด็นเกี่ยวกับ

ตอนที่ 1 ข้อมูลทั่วไปของผู้สำเร็จการศึกษาหลักสูตรประกาศนียบัตรสถาบันวิทยาลัยชุมชน

ตอนที่ 2 ข้อมูลภาวะการมีงานทำและการศึกษาต่อ ของผู้สำเร็จการศึกษาหลักสูตรประกาศนียบัตรสถาบันวิทยาลัยชุมชน

ตอนที่ 3 ข้อมูลภายหลังสำเร็จการศึกษาหลักสูตรประกาศนียบัตรสถาบันวิทยาลัยชุมชน กรณีผู้ที่ทำงานแล้วหรือเปลี่ยนงานใหม่

ตอนที่ 4 ข้อมูลภายหลังสำเร็จการศึกษาหลักสูตรประกาศนียบัตรสถาบันวิทยาลัยชุมชน กรณีผู้ที่ยังไม่ได้ทำงาน

ตอนที่ 5 ข้อมูลภายหลังสำเร็จการศึกษาหลักสูตรประกาศนียบัตรสถาบันวิทยาลัยชุมชน กรณีผู้ที่ต้องการศึกษาต่อ/หรือกำลังศึกษาต่อ

ตอนที่ 6 คุณภาพการจัดการศึกษาของวิทยาลัยชุมชน

ตอนที่ 7 ข้อคิดเห็นและข้อเสนอแนะ

2. ขอบเขตระยะเวลาการเก็บรวบรวมข้อมูล

เป็นการติดตามผลผู้สำเร็จการศึกษาหลักสูตรประกาศนียบัตรสถาบันวิทยาลัยชุมชน ประจำปีการศึกษา 2562

3. ขอบเขตพื้นที่การเก็บรวบรวมข้อมูล

วิทยาลัยชุมชน 3 จังหวัด ประกอบด้วย วิทยาลัยชุมชนตาก มุกดาหาร และสระแก้ว

ผลที่คาดว่าจะได้รับ

1. ได้ข้อมูลสารสนเทศเชิงคุณภาพด้านการจัดการศึกษาหลักสูตรประกาศนียบัตรสถาบันวิทยาลัยชุมชน ในภาพรวมของวิทยาลัยชุมชน ในปีการศึกษา 2562

2. ได้ข้อมูลเชิงคุณภาพด้านผลผลิตของวิทยาลัยชุมชน เพื่อใช้เป็นแนวทางในการดำเนินการประกันคุณภาพการศึกษาของวิทยาลัยชุมชน

3. ผู้บริหาร และหน่วยงานที่เกี่ยวข้องสามารถนำข้อมูลสารสนเทศจากผลการติดตามผู้สำเร็จการศึกษาหลักสูตรประกาศนียบัตรสถาบันวิทยาลัยชุมชน ของวิทยาลัยชุมชนไปใช้ประโยชน์ในการปรับปรุงและพัฒนาหลักสูตร การเรียนการสอน การเปิดสอนในสาขาวิชาต่าง ๆ และสามารถนำข้อมูลมาใช้ในการวางแผนจัดการศึกษาของวิทยาลัยชุมชนให้มีประสิทธิภาพ มีคุณลักษณะตรงตามความต้องการของตลาดแรงงานและสังคม

นิยามศัพท์เฉพาะ

ผู้สำเร็จการศึกษา หมายถึง ผู้สำเร็จการศึกษาระดับประกาศนียบัตรสถาบันวิทยาลัยชุมชน จากวิทยาลัยชุมชนในปีการศึกษา 2562

การประกอบอาชีพ การพัฒนางานและการศึกษาต่อ หมายถึง ผู้สำเร็จการศึกษา 3 กลุ่ม คือ กลุ่มผู้ที่มีงานทำแล้ว กลุ่มผู้ที่ยังไม่ได้ทำงาน และกลุ่มผู้ที่กำลังศึกษาต่อ

การประกอบอาชีพ หมายถึง กลุ่มผู้สำเร็จการศึกษาที่มีงานทำแล้ว และกลุ่มผู้สำเร็จการศึกษาที่มีงานทำและศึกษาต่อควบคู่กันไป ซึ่งเป็นภาระหน้าที่การงานของผู้สำเร็จการศึกษาจากวิทยาลัยชุมชนที่ได้กระทำเพื่อการเลี้ยงชีพที่ทำให้เกิดรายได้ ประกอบด้วย ความรู้ความสามารถทางด้านวิชาการ วิชาชีพ และคุณสมบัติของ

ตนเอง ได้แก่ ความซื่อสัตย์ ความเสียสละ ความรับผิดชอบ ความขยันขันแข็ง กล้าคิดกล้าทำ ความอดทน ความมีมนุษยสัมพันธ์และความสามารถในการทำงานร่วมกับผู้อื่น

การพัฒนางาน หมายถึง กลุ่มผู้สำเร็จการศึกษาที่มีงานทำแล้ว และกลุ่มผู้สำเร็จการศึกษาที่มีงานทำ และศึกษาต่อควบคู่กันไป โดยมีการนำความรู้ไปใช้ในการทำงาน มีการประกอบอาชีพ เพื่อให้เกิดรายได้ มีความก้าวหน้าในการทำงาน สามารถพัฒนาตนเองให้เข้ากับวิทยาการสมัยใหม่ และทำงานร่วมกับผู้อื่นได้

การศึกษาต่อ หมายถึง กลุ่มผู้สำเร็จการศึกษาที่ศึกษาต่อเพียงอย่างเดียวโดยมิได้ทำงาน และกลุ่มผู้สำเร็จการศึกษาที่มีงานทำและศึกษาต่อควบคู่กันไป

งานเดิม หมายถึง กลุ่มผู้สำเร็จการศึกษาได้เข้าทำงานในสายอาชีพนั้นๆ มาแล้วระยะหนึ่งก่อนที่จะเข้ามาศึกษาในวิทยาลัยชุมชน หรือก่อนที่จะสำเร็จการศึกษา

งานใหม่ หมายถึง กลุ่มผู้สำเร็จการศึกษาได้เข้าทำงานในสายอาชีพนั้นๆ ภายหลังจากสำเร็จการศึกษาใหม่ ๆ

การนำความรู้และทักษะไปใช้ประโยชน์ หมายถึง การขยายผลและนำความรู้ที่ได้จากการศึกษา มาใช้ เพื่อให้เกิดประโยชน์ในการจัดการเรียนรู้ และเพิ่มทักษะและความสามารถในการปฏิบัติงาน การวางแผน การแก้ปัญหา การตัดสินใจ การวัดและการประเมิน ซึ่งมีรูปแบบต่าง ๆ ในการนำความรู้ไปใช้ กับท้องถิ่นที่อยู่อาศัยของตน

บทที่ 2 วิธีดำเนินการ

การดำเนินการติดตามผู้สำเร็จหลักสูตรประกาศนียบัตรสถาบันวิทยาลัยชุมชน ของวิทยาลัยชุมชน ประจำปีการศึกษา 2562 มีขั้นตอนการดำเนินงาน ดังนี้

1. สถาบันวิทยาลัยชุมชนกำหนดปฏิทิน แนวปฏิบัติ การรายงานผลการดำเนินงานตามพันธกิจ วิทยาลัยชุมชน ประจำปีงบประมาณ พ.ศ. 2563 พร้อมทั้งออกแบบแบบสอบถามสำหรับการเก็บรวบรวมข้อมูล ผู้สำเร็จการศึกษาหลักสูตรประกาศนียบัตรสถาบันวิทยาลัยชุมชน ประจำปีการศึกษา 2562 และแจ้งให้วิทยาลัยชุมชนทราบและถือเป็นแนวปฏิบัติ

2. วิทยาลัยชุมชนที่มีผู้สำเร็จการศึกษาหลักสูตรประกาศนียบัตรสถาบันวิทยาลัยชุมชน มอบหมาย คณะทำงานเก็บรวบรวมข้อมูลผู้สำเร็จการศึกษาหลักสูตรประกาศนียบัตรสถาบันวิทยาลัยชุมชน โดยใช้แบบสอบถามที่กำหนด และบันทึกข้อมูลในระบบสารสนเทศเพื่อการเชื่อมโยงการศึกษาและการมีงานทำของผู้สำเร็จการศึกษาวิทยาลัยชุมชนให้แล้วเสร็จภายในวันที่ 31 ตุลาคม 2563

3. สถาบันวิทยาลัยชุมชนตรวจสอบความถูกต้อง สมบูรณ์ของข้อมูลผลการติดตามผู้สำเร็จการศึกษา หลักสูตรประกาศนียบัตรสถาบันวิทยาลัยชุมชน ในระบบสารสนเทศเพื่อการเชื่อมโยงการศึกษาและการมีงานทำของผู้สำเร็จการศึกษาวิทยาลัยชุมชน ประมวล และวิเคราะห์ข้อมูล

4. สถาบันวิทยาลัยชุมชนจัดทำสรุปและรายงานผลการติดตามผู้สำเร็จการศึกษาหลักสูตร ประกาศนียบัตรสถาบันวิทยาลัยชุมชน ของวิทยาลัยชุมชน ในภาพรวมประจำปีการศึกษา 2562 และเผยแพร่ ให้แก่บุคลากรทั้งในระดับสถาบันวิทยาลัยชุมชน และวิทยาลัยชุมชนนำไปใช้ประโยชน์ในส่วนที่เกี่ยวข้องต่อไป

ประชากรที่ให้ข้อมูล

การติดตามผู้สำเร็จหลักสูตรประกาศนียบัตรสถาบันวิทยาลัยชุมชน ปีการศึกษา 2562 เป็นการ รวบรวมข้อมูลจากผู้สำเร็จที่การศึกษาหลักสูตรประกาศนียบัตรสถาบันวิทยาลัยชุมชน ปีการศึกษา 2562 ที่ตอบ แบบสอบถาม จากวิทยาลัยชุมชน จำนวน 41 คน

การเก็บรวบรวมข้อมูล

1. เครื่องมือที่ใช้ในการเก็บรวบรวมข้อมูล

เป็นแบบสอบถามการติดตามผู้สำเร็จการศึกษาหลักสูตรประกาศนียบัตรสถาบันวิทยาลัยชุมชน ของ วิทยาลัยชุมชน แบ่งข้อคำถามออกเป็น 5 ส่วน ประกอบด้วย

ตอนที่ 1 ข้อมูลทั่วไปของผู้สำเร็จการศึกษาหลักสูตรประกาศนียบัตรสถาบันวิทยาลัยชุมชน

ตอนที่ 2 ข้อมูลภาวะการมีงานทำและการศึกษาต่อ ของผู้สำเร็จการศึกษาหลักสูตร ประกาศนียบัตรสถาบันวิทยาลัยชุมชน

ตอนที่ 3 ข้อมูลภายหลังสำเร็จการศึกษาหลักสูตรประกาศนียบัตรสถาบันวิทยาลัยชุมชน กรณีผู้ที่ ทำงานแล้วหรือเปลี่ยนงานใหม่

ตอนที่ 4 ข้อมูลภายหลังสำเร็จการศึกษาหลักสูตรประกาศนียบัตรสถาบันวิทยาลัยชุมชน กรณีผู้ที่
ยังไม่ได้ทำงาน

ตอนที่ 5 ข้อมูลภายหลังสำเร็จการศึกษาหลักสูตรประกาศนียบัตรสถาบันวิทยาลัยชุมชน กรณีผู้ที่
ต้องการศึกษาต่อ/หรือกำลังศึกษาต่อ

ตอนที่ 6 คุณภาพการจัดการศึกษาของวิทยาลัยชุมชน

ตอนที่ 7 ข้อคิดเห็นและข้อเสนอแนะ

2. การเก็บรวบรวมข้อมูล

วิทยาลัยชุมชนดำเนินการจัดเก็บข้อมูลจากผู้สำเร็จหลักสูตรประกาศนียบัตรสถาบันวิทยาลัย
ชุมชนที่ตอบแบบสอบถาม ในปีการศึกษา 2562 รวมจำนวนทั้งสิ้น 41 คน

การวิเคราะห์ข้อมูล

วิเคราะห์ข้อมูลโดยใช้การแจกแจงความถี่ และสถิติพื้นฐาน คือ ค่าร้อยละ และค่าเฉลี่ย (\bar{X}) นำเสนอ
ข้อมูลด้วยตารางและกราฟ

บทที่ 3 ผลการวิเคราะห์ข้อมูล

การติดตามผู้สำเร็จการศึกษาหลักสูตรประกาศนียบัตรสถาบันวิทยาลัยชุมชน ครั้งนี้เป็นการเก็บรวบรวมข้อมูลเชิงสำรวจจากผู้สำเร็จการศึกษาหลักสูตรประกาศนียบัตรสถาบันวิทยาลัยชุมชน ประจำปีการศึกษา 2562 จากวิทยาลัยชุมชน ได้แก่ วิทยาลัยชุมชนตาก มุกดาหาร และสระแก้ว โดยแบ่งการนำเสนอผลการวิเคราะห์ข้อมูลออกเป็น 7 ตอน ดังนี้

ตอนที่ 1 ข้อมูลทั่วไปของผู้สำเร็จการศึกษาหลักสูตรประกาศนียบัตรสถาบันวิทยาลัยชุมชน

ตอนที่ 2 ข้อมูลภาวะการมีงานทำและการศึกษาต่อ ของผู้สำเร็จการศึกษาหลักสูตรประกาศนียบัตรสถาบันวิทยาลัยชุมชน

ตอนที่ 3 ข้อมูลภายหลังสำเร็จการศึกษาหลักสูตรประกาศนียบัตรสถาบันวิทยาลัยชุมชน กรณีผู้ที่ทำงานแล้วหรือเปลี่ยนงานใหม่

ตอนที่ 4 ข้อมูลภายหลังสำเร็จการศึกษาหลักสูตรประกาศนียบัตรสถาบันวิทยาลัยชุมชน กรณีผู้ที่ยังไม่ได้ทำงาน

ตอนที่ 5 ข้อมูลภายหลังสำเร็จการศึกษาหลักสูตรประกาศนียบัตรสถาบันวิทยาลัยชุมชน กรณีผู้ที่ต้องการศึกษาต่อ/หรือกำลังศึกษาต่อ

ตอนที่ 6 คุณภาพการจัดการศึกษาของวิทยาลัยชุมชน

ตอนที่ 7 ข้อคิดเห็นและข้อเสนอแนะ

ตอนที่ 1 ข้อมูลทั่วไปของผู้สำเร็จการศึกษา

ตารางที่ 1 จำนวนและร้อยละของผู้สำเร็จการศึกษาหลักสูตรประกาศนียบัตรสถาบันวิทยาลัยชุมชน ของวิทยาลัยชุมชน ปีการศึกษา 2562 จำแนกตามเชื้อชาติ

วิทยาลัยชุมชน	จำนวนผู้ตอบแบบสอบถามทั้งหมด	จำนวนผู้ตอบแบบสอบถามข้อนี้	เชื้อชาติ
			ไทย
รวม	41	41	41
ร้อยละ (%)		100.00	100.00
1.ตาก	24	24	24
2.มุกดาหาร	11	11	11
3.สระแก้ว	6	6	6

จากตารางที่ 1 ผู้สำเร็จการศึกษาหลักสูตรประกาศนียบัตรสถาบันวิทยาลัยชุมชน จากวิทยาลัยชุมชนที่ตอบแบบสอบถามข้อนี้ จำนวน 41 คน คิดเป็นร้อยละ 100 ของผู้ตอบแบบสอบถามทั้งหมด จำนวน 41 คน พบว่า ผู้ตอบแบบสอบถามทั้งหมดเป็นเชื้อชาติไทย

ตารางที่ 2 จำนวนและร้อยละของผู้สำเร็จการศึกษาหลักสูตรประกาศนียบัตรสถาบันวิทยาลัยชุมชน ของวิทยาลัยชุมชน ปีการศึกษา 2562 จำแนกตามสัญชาติ

วิทยาลัยชุมชน	จำนวนผู้ตอบแบบสอบถามทั้งหมด	จำนวนผู้ตอบแบบสอบถามข้อนี้	สัญชาติ
			ไทย
รวม	41	41	41
ร้อยละ (%)		100.00	100.00
1.ตาก	24	24	24
2.มุกดาหาร	11	11	11
3.สระแก้ว	6	6	6

จากตารางที่ 2 ผู้สำเร็จการศึกษาหลักสูตรประกาศนียบัตรสถาบันวิทยาลัยชุมชน จากวิทยาลัยชุมชนที่ตอบแบบสอบถามข้อนี้ จำนวน 41 คน คิดเป็นร้อยละ 100 ของผู้ตอบแบบสอบถามทั้งหมด จำนวน 41 คน พบว่าผู้ตอบแบบสอบถามทั้งหมดมีสัญชาติไทย

ตารางที่ 3 จำนวนและร้อยละของผู้สำเร็จการศึกษาหลักสูตรประกาศนียบัตรสถาบันวิทยาลัยชุมชน ของวิทยาลัยชุมชน ปีการศึกษา 2562 จำแนกตามศาสนา

วิทยาลัยชุมชน	จำนวนผู้ตอบแบบสอบถามทั้งหมด	จำนวนผู้ตอบแบบสอบถามข้อนี้	ศาสนา
			พุทธ
รวม	41	41	41
ร้อยละ (%)		100.00	100.00
1.ตาก	24	24	24
2.มุกดาหาร	11	11	11
3.สระแก้ว	6	6	6

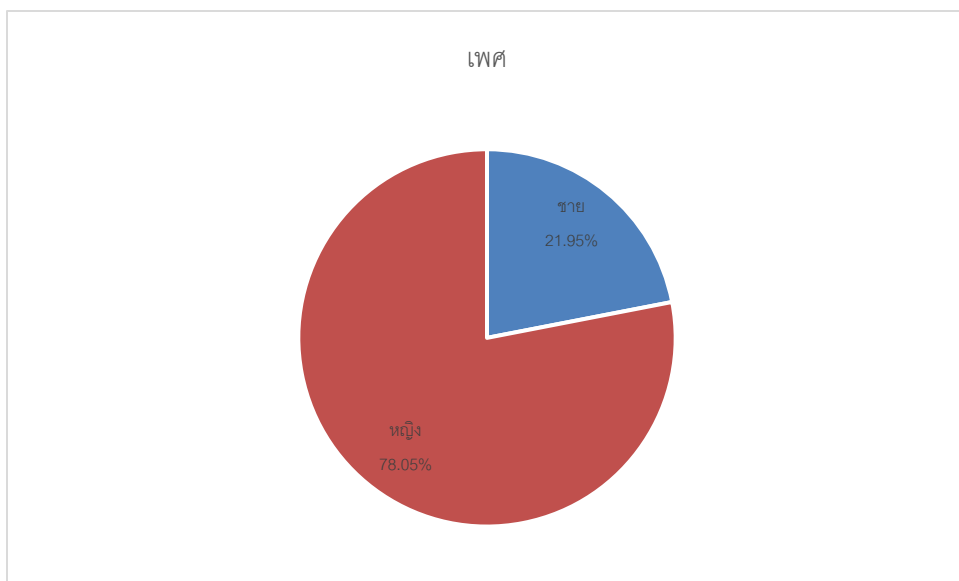
จากตารางที่ 3 ผู้สำเร็จการศึกษาหลักสูตรประกาศนียบัตรสถาบันวิทยาลัยชุมชน จากวิทยาลัยชุมชนที่ตอบแบบสอบถามข้อนี้ จำนวน 41 คน คิดเป็นร้อยละ 100 ของผู้ตอบแบบสอบถามทั้งหมด จำนวน 41 คน พบว่า ผู้ตอบแบบสอบถามทั้งหมดนับถือศาสนาพุทธ

ตารางที่ 4 จำนวนและร้อยละของผู้สำเร็จการศึกษาหลักสูตรประกาศนียบัตรสถาบันวิทยาลัยชุมชน ของวิทยาลัยชุมชน ปีการศึกษา 2562 จำแนกตามเพศ

วิทยาลัยชุมชน	จำนวนผู้ตอบแบบสอบถามทั้งหมด	จำนวนผู้ตอบแบบสอบถามข้อนี้	เพศ	
			ชาย	หญิง
รวม	41	41	9	32
ร้อยละ (%)		100.00	21.95	78.05
1.ตาก	24	24	7	17
2.มุกดาหาร	11	11	2	9
3.สระแก้ว	6	6	-	6

จากตารางที่ 4 ผู้สำเร็จการศึกษาหลักสูตรประกาศนียบัตรสถาบันวิทยาลัยชุมชน จากวิทยาลัยชุมชนที่ตอบแบบสอบถามข้อนี้ จำนวน 41 คน คิดเป็นร้อยละ 100 ของผู้ตอบแบบสอบถามทั้งหมด จำนวน 41 คน พบว่าส่วนใหญ่เป็นเพศหญิง จำนวน 32 คิดเป็นร้อยละ 78.05 และเพศชาย จำนวน 9 คน คิดเป็นร้อยละ 21.95

แผนภูมิที่ 1 ร้อยละของผู้สำเร็จการศึกษาหลักสูตรประกาศนียบัตรสถาบันวิทยาลัยชุมชน ของวิทยาลัยชุมชน ปีการศึกษา 2562 จำแนกตามเพศ

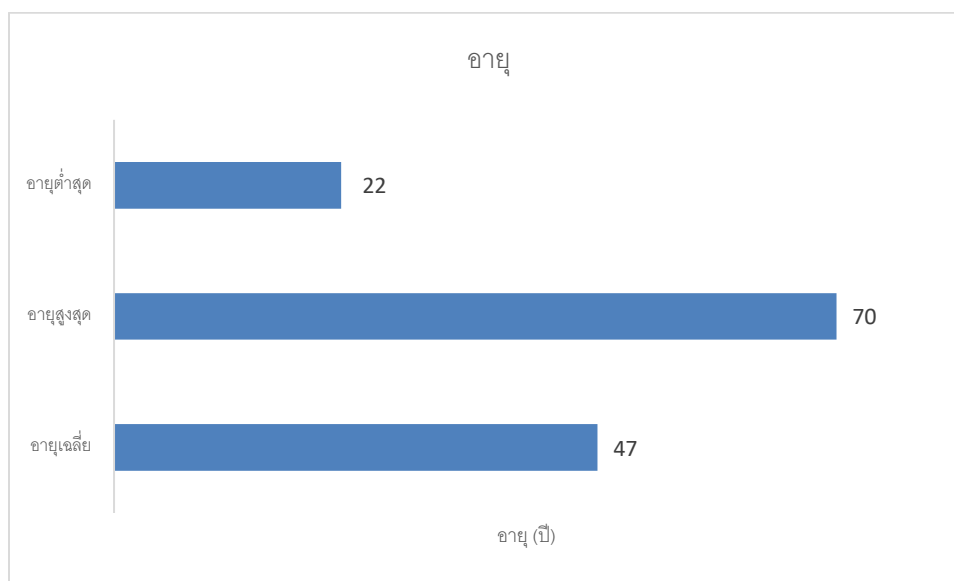


ตารางที่ 5 จำนวนและร้อยละของผู้สำเร็จการศึกษาหลักสูตรประกาศนียบัตรสถาบันวิทยาลัยชุมชน ของวิทยาลัยชุมชน ปีการศึกษา 2562 จำแนกตามอายุ

วิทยาลัยชุมชน	จำนวนผู้ตอบแบบสอบถามทั้งหมด	จำนวนผู้ตอบแบบสอบถามข้อนี้	อายุเฉลี่ย	อายุสูงสุด	อายุต่ำสุด
รวม	41	41	47	70	22
1.ตาก	24	24	46	70	22
2.มุกดาหาร	11	11	51	63	39
3.สระแก้ว	6	6	43	50	41

จากตารางที่ 5 ผู้สำเร็จการศึกษาหลักสูตรประกาศนียบัตรสถาบันวิทยาลัยชุมชน จากวิทยาลัยชุมชนที่ตอบแบบสอบถามข้อนี้ จำนวน 41 คน คิดเป็นร้อยละ 100 ของผู้ตอบแบบสอบถามทั้งหมด พบว่า มีอายุเฉลี่ย 47 ปี โดยมีอายุน้อยที่สุดเท่ากับ 22 ปี และอายุมากที่สุด 70 ปี

แผนภูมิที่ 2 ร้อยละของผู้สำเร็จการศึกษาหลักสูตรประกาศนียบัตรสถาบันวิทยาลัยชุมชน ของวิทยาลัยชุมชน ปีการศึกษา 2562 จำแนกตามอายุ

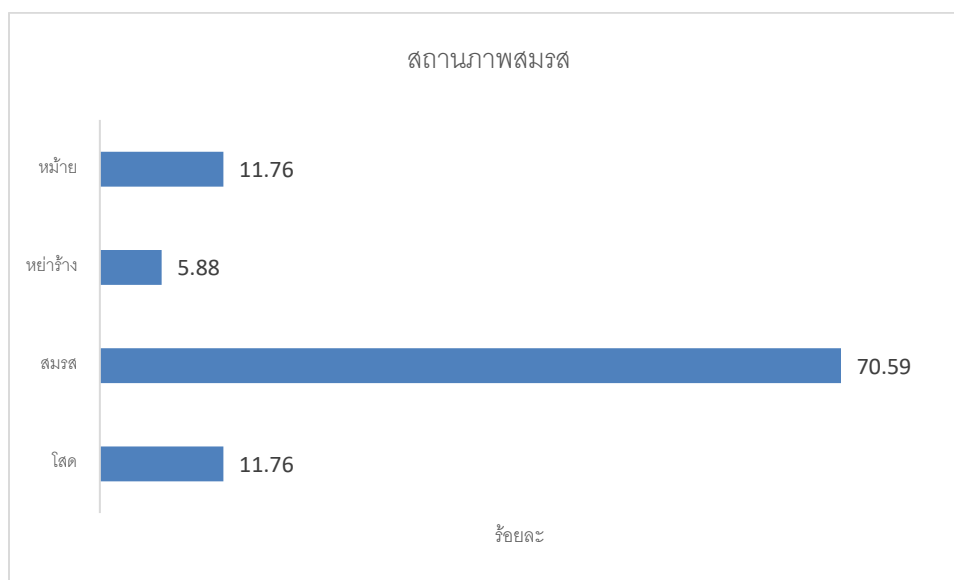


ตารางที่ 6 จำนวนและร้อยละของผู้สำเร็จการศึกษาหลักสูตรประกาศนียบัตรสถาบันวิทยาลัยชุมชน ของวิทยาลัยชุมชน ปีการศึกษา 2562 จำแนกตามสถานภาพสมรส

วิทยาลัยชุมชน	จำนวนผู้ตอบ แบบสอบถาม ทั้งหมด	จำนวนผู้ตอบ แบบสอบถาม ข้อนี้	สถานภาพสมรส			
			โสด	สมรส	หย่าร้าง	หม้าย
รวม	41	17	2	12	1	2
ร้อยละ (%)		41.46	11.76	70.59	5.88	11.76
1.ตาก	24	-	-	-	-	-
2.มุกดาหาร	11	11	-	9	1	1
3.สระแก้ว	6	6	2	3	-	1

จากตารางที่ 6 ผู้สำเร็จการศึกษาหลักสูตรประกาศนียบัตรสถาบันวิทยาลัยชุมชน จากวิทยาลัยชุมชนที่ตอบแบบสอบถามข้อนี้ จำนวน 17 คน คิดเป็นร้อยละ 41.46 ของผู้ตอบแบบสอบถามทั้งหมด พบว่า ส่วนใหญ่มีสถานภาพสมรส จำนวน 12 คน คิดเป็นร้อยละ 70.59 รองลงมาคือ โสด หม้าย จำนวน 2 คน คิดเป็นร้อยละ 11.59 เท่ากัน และหย่าร้าง จำนวน 1 คน คิดเป็นร้อยละ 5.88 ตามลำดับ

แผนภูมิที่ 3 ร้อยละของผู้สำเร็จการศึกษาหลักสูตรประกาศนียบัตรสถาบันวิทยาลัยชุมชน ของวิทยาลัยชุมชน ปีการศึกษา 2562 จำแนกตามสถานภาพสมรส

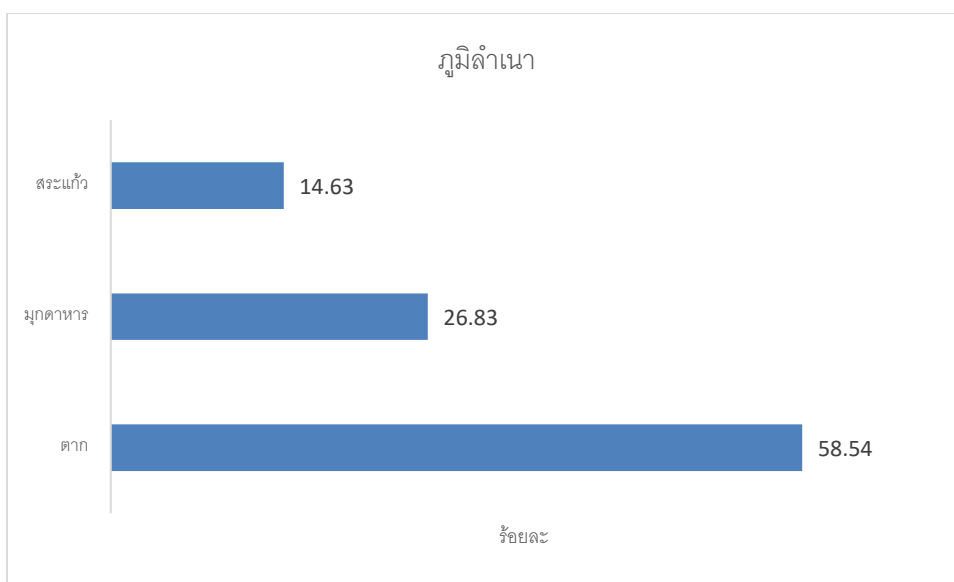


ตารางที่ 7 จำนวนและร้อยละของผู้สำเร็จการศึกษาหลักสูตรประกาศนียบัตรสถาบันวิทยาลัยชุมชน ของวิทยาลัยชุมชน ปีการศึกษา 2562 จำแนกตามภูมิภาค

วิทยาลัยชุมชน	จำนวนผู้ตอบแบบสอบถามทั้งหมด	จำนวนผู้ตอบแบบสอบถามข้อนี้	ภูมิภาค		
			ตาก	มุกดาหาร	สระแก้ว
รวม	41	41	24	11	6
ร้อยละ (%)		100.00	58.54	26.83	14.63
1.ตาก	24	24	24	-	-
2.มุกดาหาร	11	11	-	11	-
3.สระแก้ว	6	6	-	-	6

จากตารางที่ 7 ผู้สำเร็จการศึกษาหลักสูตรประกาศนียบัตรสถาบันวิทยาลัยชุมชน จากวิทยาลัยชุมชนที่ตอบแบบสอบถามข้อนี้ จำนวน 41 คน คิดเป็นร้อยละ 100 ของผู้ตอบแบบสอบถามทั้งหมด พบว่า ผู้สำเร็จการศึกษาหลักสูตรประกาศนียบัตรสถาบันวิทยาลัยชุมชน ส่วนใหญ่มีภูมิลำเนาอยู่ในจังหวัดที่มีวิทยาลัยชุมชนตั้งอยู่

แผนภูมิที่ 4 ร้อยละของผู้สำเร็จการศึกษาหลักสูตรประกาศนียบัตรสถาบันวิทยาลัยชุมชน ของวิทยาลัยชุมชน ปีการศึกษา 2562 จำแนกตามภูมิภาค

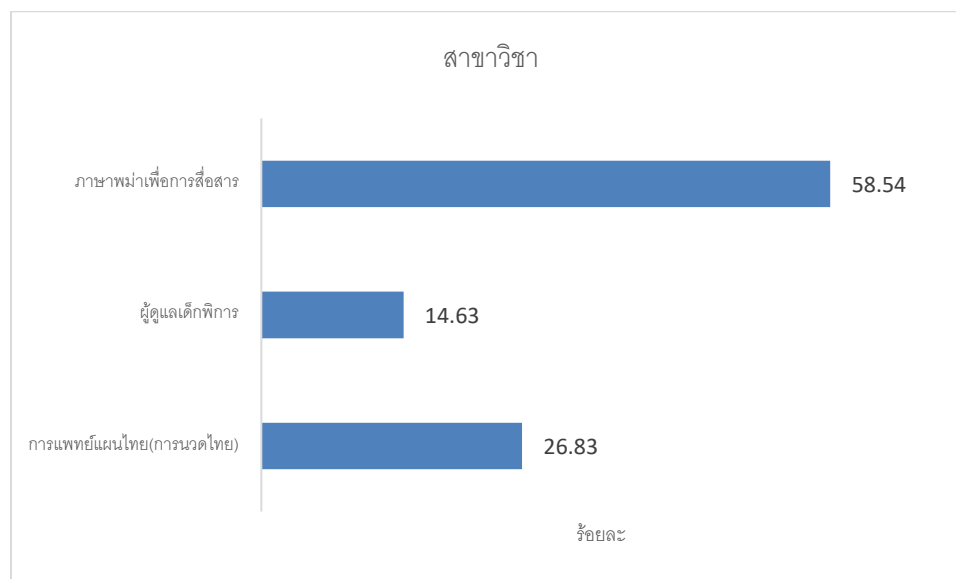


ตารางที่ 8 จำนวนและร้อยละของผู้สำเร็จการศึกษาหลักสูตรประกาศนียบัตรสถาบันวิทยาลัยชุมชน ของวิทยาลัยชุมชน ปีการศึกษา 2562 จำแนกตามสาขาวิชา

วิทยาลัยชุมชน	จำนวนผู้ตอบแบบสอบถามทั้งหมด	จำนวนผู้ตอบแบบสอบถามข้อนี้	สาขาวิชา		
			การแพทย์แผนไทย (การนวดไทย)	ผู้ดูแลเด็กพิการ	ภาษาพม่าเพื่อการสื่อสาร
รวม	41	41	11	6	24
ร้อยละ (%)		100.00	26.83	14.63	58.54
1.ตาก	24	24	-	-	24
2.มุกดาหาร	11	11	11	-	-
3.สระแก้ว	6	6	-	6	-

จากตารางที่ 8 ผู้สำเร็จการศึกษาหลักสูตรประกาศนียบัตรสถาบันวิทยาลัยชุมชน จากวิทยาลัยชุมชนที่ตอบแบบสอบถามข้อนี้ จำนวน 41 คน คิดเป็นร้อยละ 100 ของผู้ตอบแบบสอบถามทั้งหมด พบว่า ส่วนใหญ่จบการศึกษาหลักสูตรประกาศนียบัตรสถาบันวิทยาลัยชุมชน สาขาวิชาภาษาพม่าเพื่อการสื่อสาร จำนวน 24 คน คิดเป็นร้อยละ 58.54 รองลงมาคือสาขาวิชาการแพทย์แผนไทย (การนวดไทย) จำนวน 11 คน คิดเป็นร้อยละ 26.83 และผู้ดูแลเด็กพิการ จำนวน 6 คน คิดเป็นร้อยละ 14.63 ตามลำดับ

แผนภูมิที่ 5 ร้อยละของผู้สำเร็จการศึกษาหลักสูตรประกาศนียบัตรสถาบันวิทยาลัยชุมชน ของวิทยาลัยชุมชน ปีการศึกษา 2562 จำแนกตามสาขาวิชา

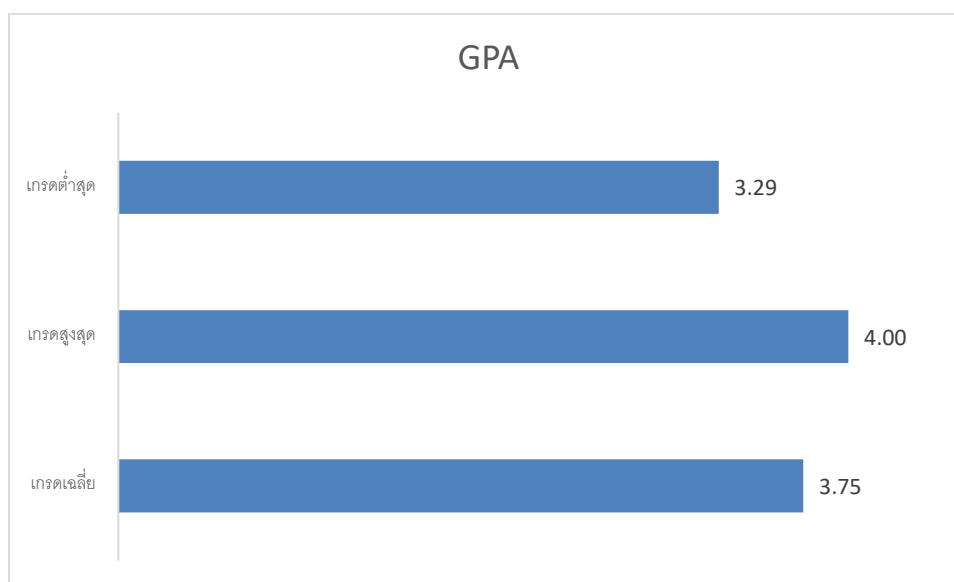


ตารางที่ 9 จำนวนและร้อยละของผู้สำเร็จการศึกษาหลักสูตรประกาศนียบัตรสถาบันวิทยาลัยชุมชน ของวิทยาลัยชุมชน ปีการศึกษา 2562 จำแนกตามระดับคะแนนเฉลี่ยรวม (GPA \bar{X})

วิทยาลัยชุมชน	จำนวนผู้ตอบแบบสอบถามทั้งหมด	จำนวนผู้ตอบแบบสอบถามข้อนี้	เกรดเฉลี่ย	เกรดสูงสุด	เกรดต่ำสุด
รวม	41	41	3.73	4.00	2.83
1.ตาก	24	24	3.75	4.00	3.29
2.มุกดาหาร	11	11	3.62	3.95	2.83
3.สระแก้ว	6	6	3.82	4.00	3.70

จากตารางที่ 9 ผู้สำเร็จการศึกษาหลักสูตรประกาศนียบัตรสถาบันวิทยาลัยชุมชน จากวิทยาลัยชุมชนที่ตอบแบบสอบถามข้อนี้ จำนวน 41 คน คิดเป็นร้อยละ 100 ของผู้ตอบแบบสอบถามทั้งหมด พบว่า ผู้สำเร็จการศึกษาหลักสูตรประกาศนียบัตรสถาบันวิทยาลัยชุมชน มีค่าคะแนนผลการเรียนเฉลี่ยรวม (GPA \bar{X}) เท่ากับ 3.73 โดยค่าเฉลี่ยสูงสุดเท่ากับ 4.00 และค่าเฉลี่ยต่ำสุด เท่ากับ 2.83

แผนภูมิที่ 6 ร้อยละของผู้สำเร็จการศึกษาหลักสูตรประกาศนียบัตรสถาบันวิทยาลัยชุมชน ของวิทยาลัยชุมชน ปีการศึกษา 2562 จำแนกตามระดับคะแนนเฉลี่ยรวม (GPA \bar{X})



ตอนที่ 2 ข้อมูลภาวะการมีงานทำและการศึกษาต่อของผู้สำเร็จการศึกษาหลักสูตรประกาศนียบัตรสถาบันวิทยาลัยชุมชน

ตารางที่ 10 สถิติการนำความรู้ไปพัฒนางานและศึกษาต่อของผู้สำเร็จการศึกษาหลักสูตรประกาศนียบัตรสถาบันวิทยาลัยชุมชน ของวิทยาลัยชุมชน ปีการศึกษา 2562

วิทยาลัยชุมชน	จำนวนผู้ตอบแบบสอบถาม	จำนวนผู้ตอบแบบสอบถามข้อนี้	สถานภาพการทำงานปัจจุบัน	
			1.ยังไม่มีงานทำ และไม่ได้ศึกษาต่อ	2.มีงานทำ และไม่ได้ศึกษาต่อ
รวม	41	41	2	39
ร้อยละ (%)		100.00	4.88	95.12
1.ตาก	24	24	-	24
2.มุกดาหาร	11	11	2	9
3.สระแก้ว	6	6	-	6

จากตารางที่ 10 ผู้สำเร็จการศึกษาหลักสูตรประกาศนียบัตรสถาบันวิทยาลัยชุมชน จากวิทยาลัยชุมชนที่ตอบแบบสอบถามข้อนี้ จำนวน 41 คน คิดเป็นร้อยละ 100 ของผู้ตอบแบบสอบถามทั้งหมด ผู้สำเร็จการศึกษาหลักสูตรประกาศนียบัตรสถาบันวิทยาลัยชุมชน สามารถนำความรู้ไปพัฒนางานและศึกษาต่อ ปีการศึกษา 2562 ร้อยละ 95.12 คือ เป็นผู้ที่มีการมีงานทำและไม่ได้ศึกษาต่อ จำนวน 39 คน คิดเป็นร้อยละ 95.12 ส่วนผู้ที่ยังไม่มีงานทำและไม่ได้ศึกษาต่อ จำนวน 2 คน คิดเป็นร้อยละ 4.88

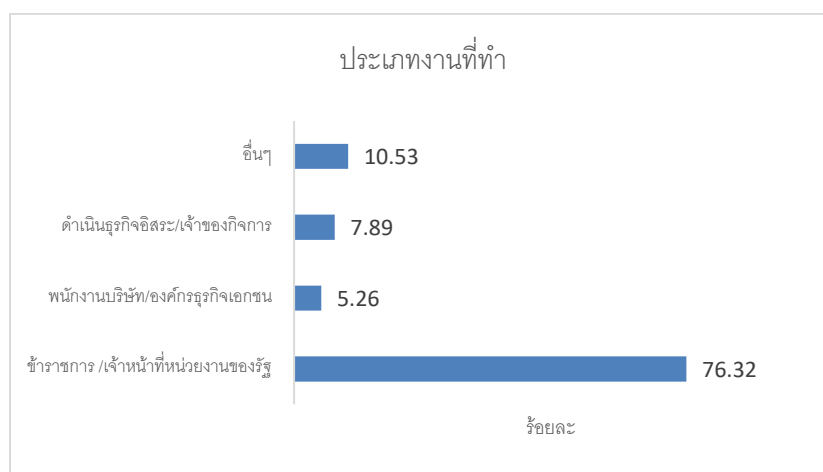
ตอนที่ 3 ข้อมูลภายหลังสำเร็จการศึกษาหลักสูตรประกาศนียบัตรสถาบันวิทยาลัยชุมชน กรณีผู้ทำงานแล้ว
หรือเปลี่ยนงานใหม่

ตารางที่ 11 จำนวนและร้อยละของผู้สำเร็จการศึกษาหลักสูตรประกาศนียบัตรสถาบันวิทยาลัยชุมชน ของวิทยาลัยชุมชน ปีการศึกษา 2562 จำแนกตามประเภทงานที่ทำ

วิทยาลัยชุมชน	จำนวนผู้ตอบแบบสอบถาม (ผู้มีงานทำแล้ว)	จำนวนผู้ตอบแบบสอบถามข้อนี้	ประเภทงานที่ทำ			
			ข้าราชการ /เจ้าหน้าที่หน่วยงานของรัฐ	พนักงานบริษัท/องค์กรธุรกิจเอกชน	ดำเนินธุรกิจอิสระ/เจ้าของกิจการ	อื่นๆ
รวม	39	38	29	2	3	4
ร้อยละ (%)		97.44	76.32	5.26	7.89	10.53
1.ตาก	24	23	16	2	1	4
2.มุกดาหาร	9	9	7	-	2	-
3.สระแก้ว	6	6	6	-	-	-

จากตารางที่ 11 ผู้สำเร็จการศึกษาหลักสูตรประกาศนียบัตรสถาบันวิทยาลัยชุมชน จากวิทยาลัยชุมชนที่ตอบแบบสอบถามข้อนี้ จำนวน 78 คน คิดเป็นร้อยละ 97.50 ของผู้ตอบแบบสอบถามที่ทำงานแล้ว จำนวน 39 คน พบว่า ส่วนใหญ่ประกอบอาชีพข้าราชการ/เจ้าหน้าที่หน่วยงานของรัฐ จำนวน 29 คน คิดเป็นร้อยละ 76.32 รองลงมาคือดำเนินธุรกิจอิสระ/เจ้าของกิจการ จำนวน 3 คน คิดเป็นร้อยละ 7.89 และพนักงานบริษัท/องค์กรธุรกิจเอกชน จำนวน 2 คน คิดเป็นร้อยละ 5.26 ตามลำดับ

แผนภูมิที่ 7 ร้อยละของผู้สำเร็จการศึกษาหลักสูตรประกาศนียบัตรสถาบันวิทยาลัยชุมชน ของวิทยาลัยชุมชน ปีการศึกษา 2562 จำแนกตามประเภทงานที่ทำ

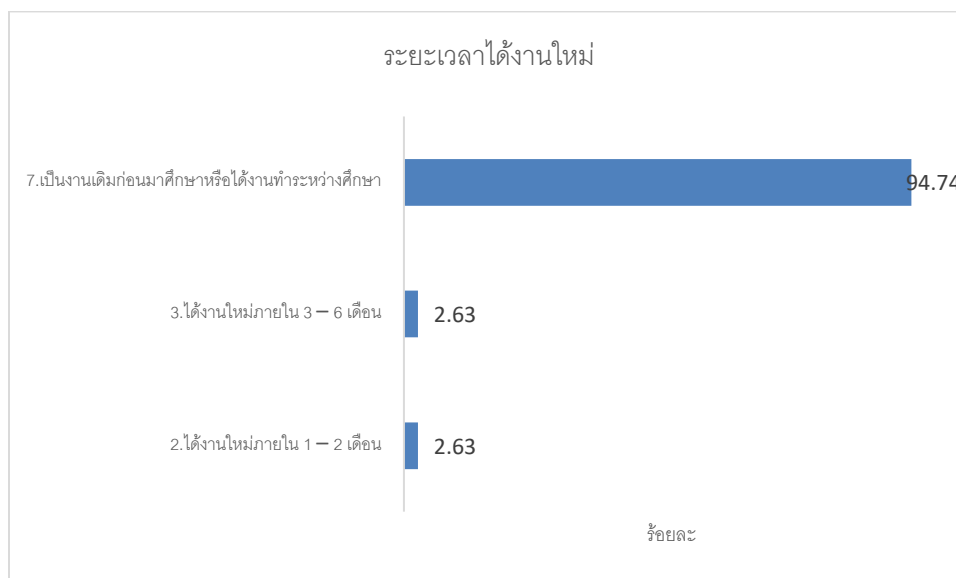


ตารางที่ 12 จำนวนและร้อยละของผู้สำเร็จการศึกษาหลักสูตรประกาศนียบัตรสถาบันวิทยาลัยชุมชน ของวิทยาลัยชุมชน ปีการศึกษา 2562 จำแนกตามระยะเวลาที่ไดงานใหม่

วิทยาลัยชุมชน	จำนวนผู้ตอบแบบสอบถาม (ผู้มีงานทำแล้วหรือเปลี่ยนงานใหม่)	จำนวนผู้ตอบแบบสอบถามข้อนี้	ระยะเวลาไดงานใหม่		
			2.ไดงานใหม่ภายใน 1 – 2 เดือน	3.ไดงานใหม่ภายใน 3 – 6 เดือน	7.เป็นงานเดิมก่อนมาศึกษาหรือไดงานทำระหว่างศึกษา
รวม	39	38	1	1	36
ร้อยละ (%)		97.44	2.63	2.63	94.74
1.ตาก	24	23	-	-	23
2.มุกดาหาร	9	9	1	1	7
3.สระแก้ว	6	6	-	-	6

จากตารางที่ 12 ผู้สำเร็จการศึกษาหลักสูตรประกาศนียบัตรสถาบันวิทยาลัยชุมชน จากวิทยาลัยชุมชนที่ตอบแบบสอบถามข้อนี้ จำนวน 38 คน คิดเป็นร้อยละ 97.44 ของผู้ตอบแบบสอบถามที่ทำงานแล้วจำนวน 39 คน พบว่า ส่วนใหญ่เป็นงานเดิมก่อนมาศึกษาหรือไดงานทำระหว่างศึกษา จำนวน 36 คน คิดเป็นร้อยละ 94.74 และได้งานใหม่ภายใน 1-2 เดือน, ได้งานใหม่ภายใน 3-6 เดือน จำนวน 1 คน คิดเป็นร้อยละ 2.63 เท่ากัน

แผนภูมิที่ 8 ร้อยละของผู้สำเร็จการศึกษาหลักสูตรประกาศนียบัตรสถาบันวิทยาลัยชุมชน ของวิทยาลัยชุมชน ปีการศึกษา 2562 จำแนกตามระยะเวลาที่ไดงานใหม่

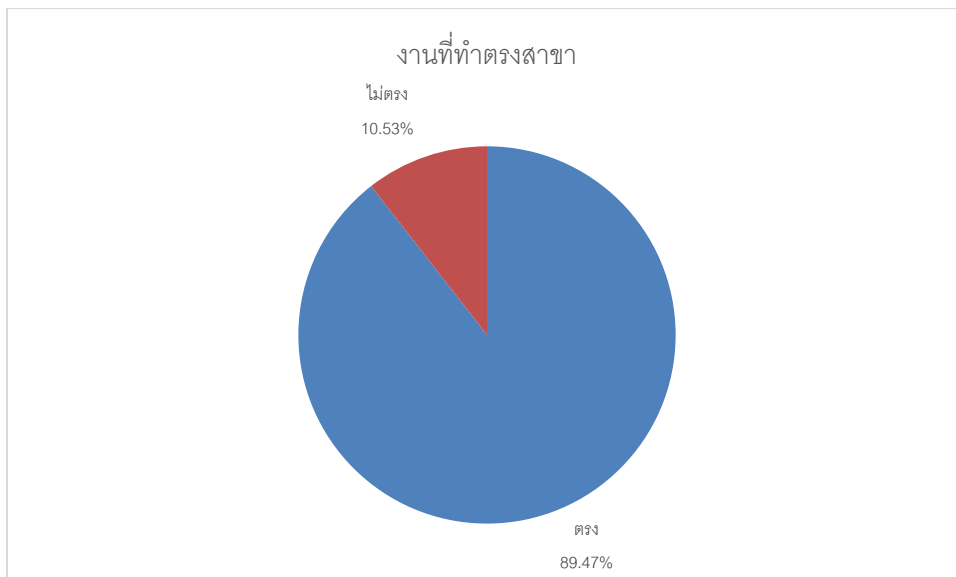


ตารางที่ 13 จำนวนและร้อยละของผู้สำเร็จการศึกษาหลักสูตรประกาศนียบัตรสถาบันวิทยาลัยชุมชน ของวิทยาลัยชุมชน ปีการศึกษา 2562 จำแนกตามลักษณะงานที่ทำตรงกับสาขาที่สำเร็จการศึกษา

วิทยาลัยชุมชน	จำนวนผู้ตอบแบบสอบถาม (ผู้มีงานทำแล้ว หรือ เปลี่ยนงานใหม่)	จำนวนผู้ตอบแบบสอบถามข้อนี้	งานที่ทำตรงสาขา	
			ตรง	ไม่ตรง
รวม	39	38	34	4
ร้อยละ (%)		97.44	89.47	10.53
1.ตาก	24	23	23	-
2.มุกดาหาร	9	9	6	3
3.สระแก้ว	6	6	5	1

จากตารางที่ 13 ผู้สำเร็จการศึกษาหลักสูตรประกาศนียบัตรสถาบันวิทยาลัยชุมชน จากวิทยาลัยชุมชนที่ตอบแบบสอบถามข้อนี้ จำนวน 38 คน คิดเป็นร้อยละ 97.44 ของผู้ตอบแบบสอบถามที่ทำงานแล้วจำนวน 39 คน พบว่า ส่วนใหญ่ทำงานตรงกับสาขาที่สำเร็จการศึกษา จำนวน 34 คน คิดเป็นร้อยละ 89.47 ส่วนทำงานไม่ตรงสาขาวิชาจำนวน 4 คน คิดเป็นร้อยละ 10.53

แผนภูมิที่ 9 ร้อยละของผู้สำเร็จการศึกษาหลักสูตรประกาศนียบัตรสถาบันวิทยาลัยชุมชน ของวิทยาลัยชุมชน ปีการศึกษา 2562 จำแนกตามลักษณะงานที่ทำตรงกับสาขาที่สำเร็จการศึกษา

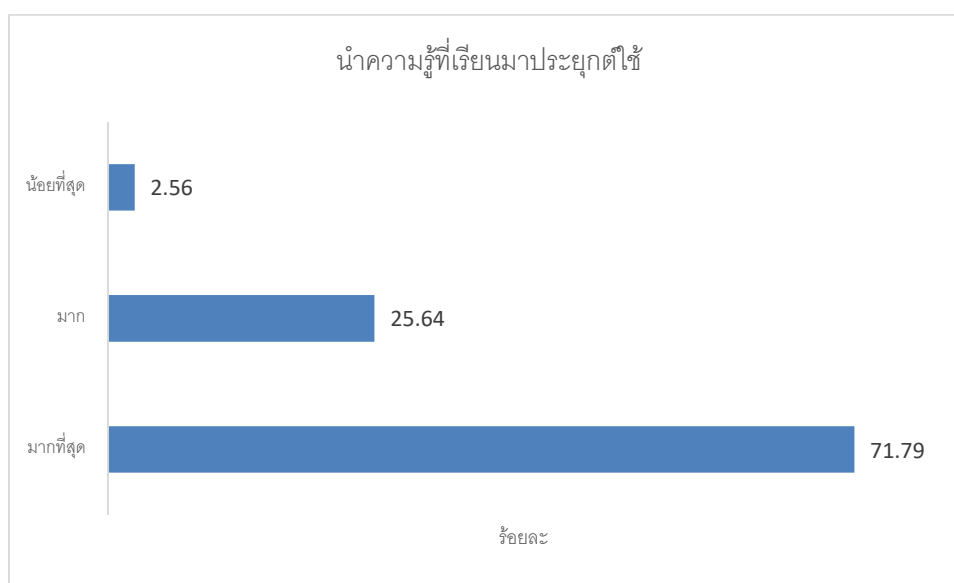


ตารางที่ 14 จำนวนและร้อยละของผู้สำเร็จการศึกษาหลักสูตรประกาศนียบัตรสถาบันวิทยาลัยชุมชน ของวิทยาลัยชุมชน ปีการศึกษา 2562 จำแนกตามการนำความรู้ที่เรียนมาประยุกต์ใช้กับการทำงาน

วิทยาลัยชุมชน	จำนวนผู้ตอบแบบสอบถาม (ผู้มีงานทำแล้ว หรือ เปลี่ยนงานใหม่)	จำนวนผู้ตอบแบบสอบถามข้อนี้	นำความรู้ที่เรียนมาประยุกต์ใช้		
			มากที่สุด	มาก	น้อยที่สุด
รวม	39	39	28	10	1
ร้อยละ (%)		100.00	71.79	25.64	2.56
1.ตาก	24	23	21	2	-
2.มุกดาหาร	9	10	3	6	1
3.สระแก้ว	6	6	4	2	-

จากตารางที่ 14 ผู้สำเร็จการศึกษาหลักสูตรประกาศนียบัตรสถาบันวิทยาลัยชุมชน จากวิทยาลัยชุมชน ที่ตอบแบบสอบถามข้อนี้ จำนวน 39 คน คิดเป็นร้อยละ 100 ของผู้ตอบแบบสอบถามที่ทำงานแล้ว จำนวน 39 คน พบว่า ส่วนใหญ่นำความรู้ที่เรียนมาประยุกต์ใช้ในระดับมากที่สุด จำนวน 28 คน คิดเป็นร้อยละ 71.79 รองลงมาคือระดับมาก จำนวน 10 คน คิดเป็นร้อยละ 25.64 และระดับน้อยที่สุด จำนวน 1 คน คิดเป็นร้อยละ 2.56 ตามลำดับ

แผนภูมิที่ 10 ร้อยละของผู้สำเร็จการศึกษาหลักสูตรประกาศนียบัตรสถาบันวิทยาลัยชุมชน ของวิทยาลัยชุมชน ปีการศึกษา 2562 จำแนกตามการนำความรู้ที่เรียนมาประยุกต์ใช้กับการทำงาน



ตอนที่ 4 ข้อมูลภายหลังสำเร็จการศึกษาหลักสูตรประกาศนียบัตรสถาบันวิทยาลัยชุมชน กรณีผู้ที่ยังไม่ได้ทำงาน (กลุ่มผู้สำเร็จการศึกษาที่ยังว่างงานหรือไม่ได้อยู่ในระหว่างการศึกษาต่อ)

- ไม่มีผู้ตอบแบบสอบถามข้อนี้ -

ตอนที่ 5 ข้อมูลภายหลังสำเร็จการศึกษาหลักสูตรประกาศนียบัตรสถาบันวิทยาลัยชุมชน กรณีผู้ที่ต้องการศึกษาต่อ/หรือกำลังศึกษาต่อ

ตารางที่ 15 จำนวนและร้อยละของผู้สำเร็จการศึกษาหลักสูตรประกาศนียบัตรสถาบันวิทยาลัยชุมชน ของวิทยาลัยชุมชน ปีการศึกษา 2562 จำแนกตามความต้องการศึกษาต่อ

วิทยาลัยชุมชน	จำนวนผู้ตอบแบบสอบถามทั้งหมด	จำนวนผู้ตอบแบบสอบถามข้อนี้	ความต้องการที่จะศึกษาต่อ	
			ไม่ต้องการ	ต้องการ
รวม	41	41	36	5
ร้อยละ (%)		100.00	87.80	12.20
1.ตาก	24	24	24	-
2.มุกดาหาร	11	11	8	3
3.สระแก้ว	6	6	4	2

จากตารางที่ 15 ผู้สำเร็จการศึกษาหลักสูตรประกาศนียบัตรสถาบันวิทยาลัยชุมชน จากวิทยาลัยชุมชนที่ตอบแบบสอบถามข้อนี้ จำนวน 41 คน คิดเป็นร้อยละ 100 ของผู้ตอบแบบสอบถาม จำนวน 41 คน พบว่า ส่วนใหญ่ไม่ต้องการศึกษาต่อ จำนวน 36 คน คิดเป็นร้อยละ 87.80 ส่วนต้องการศึกษาต่อมีจำนวน 5 คน คิดเป็นร้อยละ 12.20

ตารางที่ 16 จำนวนและร้อยละของผู้สำเร็จการศึกษาหลักสูตรประกาศนียบัตรสถาบันวิทยาลัยชุมชน ของวิทยาลัยชุมชน ปีการศึกษา 2562 จำแนกตามระดับการศึกษาที่ต้องการศึกษาต่อ

วิทยาลัยชุมชน	จำนวนผู้ตอบแบบสอบถาม (ผู้ที่ต้องการศึกษาต่อ)	จำนวนผู้ตอบแบบสอบถามข้อนี้	ต้องการเรียนระดับใด
			3.ปริญญาตรี
รวม	5	3	3
ร้อยละ (%)		60.00	100.00
1.ตึก	-	-	-
2.มุกดาหาร	3	1	1
3.สระแก้ว	2	2	2

จากตารางที่ 16 ผู้สำเร็จการศึกษาหลักสูตรประกาศนียบัตรสถาบันวิทยาลัยชุมชน จากวิทยาลัยชุมชนที่ตอบแบบสอบถามข้อนี้ จำนวน 3 คน คิดเป็นร้อยละ 60 ของผู้ตอบแบบสอบถามที่ต้องการศึกษาต่อ/หรือกำลังศึกษาต่อ จำนวน 5 คน พบว่า ทุกคนต้องการศึกษาต่อในระดับปริญญาตรี

ตอนที่ 6 คุณภาพการจัดการศึกษาของวิทยาลัยชุมชน

ตารางที่ 17 จำนวนและร้อยละของผู้สำเร็จการศึกษาหลักสูตรประกาศนียบัตรสถาบันวิทยาลัยชุมชน ของวิทยาลัยชุมชน ปีการศึกษา 2562 เปรียบเทียบรายได้เฉลี่ยต่อเดือนของผู้สำเร็จการศึกษา ก่อนสำเร็จการศึกษา กับหลังจากสำเร็จการศึกษาแล้ว

วิทยาลัยชุมชน	จำนวนผู้ตอบแบบสอบถาม (เฉพาะผู้ที่มีงานทำแล้ว)	จำนวนผู้ตอบแบบสอบถามข้อนี้ ก่อนสำเร็จการศึกษา	จำนวนผู้ตอบแบบสอบถามข้อนี้ หลังสำเร็จการศึกษา	เปรียบเทียบรายได้เฉลี่ย / เดือน		อัตราการเพิ่มของรายได้ (%)
				ก่อนสำเร็จการศึกษา	หลังสำเร็จการศึกษา	
รวม	39	35	36	14,496	15,512	7.01
ร้อยละ (%)		89.74	92.31			
1.ตึก	24	23	23	22,761	24,848	9.17
2.มุกดาหาร	9	6	7	11,060	10,674	- 3.49
3.สระแก้ว	6	6	6	9,667	11,014	13.94

จากตารางที่ 17 ผู้สำเร็จการศึกษาหลักสูตรประกาศนียบัตรสถาบันวิทยาลัยชุมชน จากวิทยาลัยชุมชนที่ตอบแบบสอบถามข้อนี้ จำนวน 35 คน คิดเป็นร้อยละ 89.74 ของผู้ตอบแบบสอบถามทั้งหมด จำนวน 39 คน

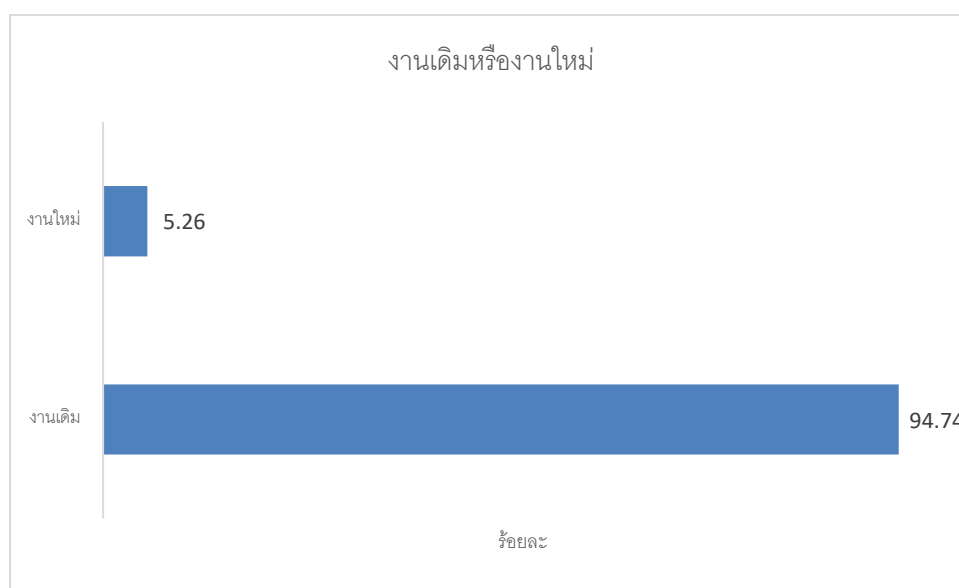
พบว่า ผู้สำเร็จการศึกษามีรายได้ก่อนสำเร็จการศึกษาในภาพรวมโดยเฉลี่ย 14,496 บาท และหลังจากสำเร็จการศึกษาแล้วมีรายได้เฉลี่ยต่อเดือน 15,512 บาท รวมเฉลี่ยเพิ่มขึ้น ประมาณร้อยละ 7.01

ตารางที่ 18 จำนวนและร้อยละของผู้สำเร็จการศึกษาหลักสูตรประกาศนียบัตรสถาบันวิทยาลัยชุมชน ของวิทยาลัยชุมชน ปีการศึกษา 2562 จำแนกตามงานเดิมหรืองานใหม่

วิทยาลัยชุมชน	จำนวนผู้ตอบแบบสอบถาม (ที่ได้งานทำแล้ว)	จำนวนผู้ตอบแบบสอบถามข้อนี้	งานที่ทำเป็นงานเดิมหรืองานใหม่	
			งานเดิม	งานใหม่
รวม	39	38	36	2
ร้อยละ (%)		97.44	94.74	5.26
1.ตาก	24	23	23	-
2.มุกดาหาร	9	9	7	2
3.สระแก้ว	6	6	6	-

จากตารางที่ 18 ผู้สำเร็จการศึกษาหลักสูตรประกาศนียบัตรสถาบันวิทยาลัยชุมชน จากวิทยาลัยชุมชนที่ตอบแบบสอบถามข้อนี้ จำนวน 38 คน คิดเป็นร้อยละ 97.44 ของผู้ตอบแบบสอบถาม จำนวน 39 คน พบว่า งานที่ทำส่วนใหญ่เป็นงานเดิม จำนวน 36 คน คิดเป็นร้อยละ 94.74 ส่วนงานใหม่ มีจำนวน 2 คน คิดเป็นร้อยละ 5.26

แผนภูมิที่ 11 ร้อยละของผู้สำเร็จการศึกษาหลักสูตรประกาศนียบัตรสถาบันวิทยาลัยชุมชน ของวิทยาลัยชุมชน ปีการศึกษา 2562 จำแนกตามงานเดิมหรืองานใหม่

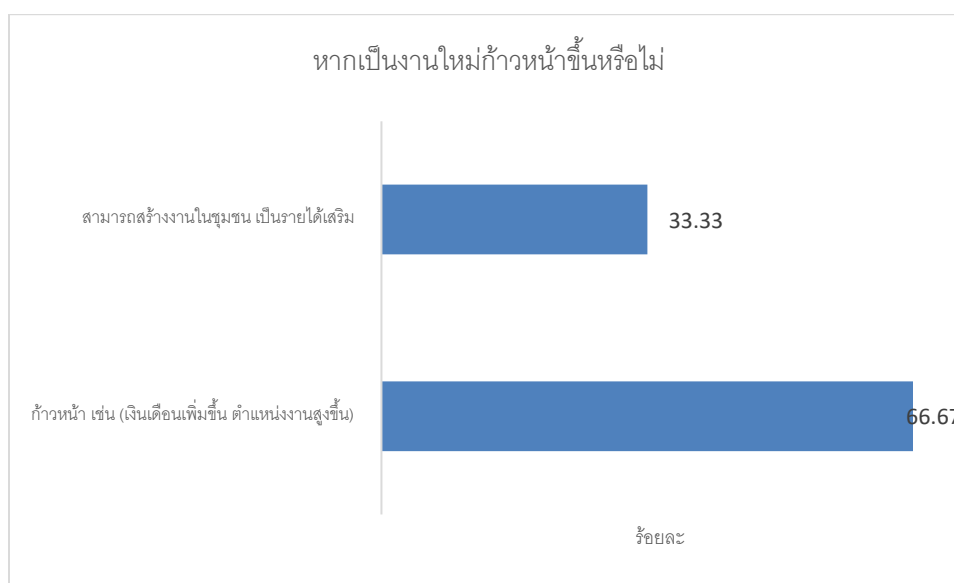


ตารางที่ 19 จำนวนและร้อยละของผู้สำเร็จการศึกษาหลักสูตรประกาศนียบัตรสถาบันวิทยาลัยชุมชน ของวิทยาลัยชุมชน ปีการศึกษา 2562 จำแนกตามความก้าวหน้าของงานใหม่

วิทยาลัยชุมชน	จำนวนผู้ตอบแบบสอบถาม (ที่ได้งานใหม่)	จำนวนผู้ตอบแบบสอบถามข้อนี้	หากเป็นงานใหม่ ก้าวหน้าขึ้นหรือไม่	
			ก้าวหน้า เช่น (เงินเดือนเพิ่มขึ้น ตำแหน่งงานสูงขึ้น)	สามารถสร้างงานในชุมชน เป็นรายได้เสริม
รวม	39	6	4	2
ร้อยละ (%)		15.38	66.67	33.33
1.ตาดก	24	-	-	-
2.มุกดาหาร	9	6	4	2
3.สระแก้ว	6	-	-	-

จากตารางที่ 19 ผู้สำเร็จการศึกษาหลักสูตรประกาศนียบัตรสถาบันวิทยาลัยชุมชน จากวิทยาลัยชุมชนที่ตอบแบบสอบถามข้อนี้ จำนวน 6 คน คิดเป็นร้อยละ 15.38 ของผู้ตอบแบบสอบถามที่ได้งานใหม่ จำนวน 39 คน พบว่า ส่วนใหญ่ก้าวหน้าขึ้นโดยเงินเดือนเพิ่มขึ้น ตำแหน่งงานสูงขึ้น จำนวน 4 คน คิดเป็นร้อยละ 66.67 และสามารถสร้างงานในชุมชนเป็นรายได้เสริม จำนวน 2 คน คิดเป็นร้อยละ 33.33

แผนภูมิที่ 12 ร้อยละของผู้สำเร็จการศึกษาหลักสูตรประกาศนียบัตรสถาบันวิทยาลัยชุมชน ของวิทยาลัยชุมชน ปีการศึกษา 2562 จำแนกตามความก้าวหน้าของงานใหม่



ตารางที่ 20 จำนวนและร้อยละของผู้สำเร็จการศึกษาหลักสูตรประกาศนียบัตรสถาบันวิทยาลัยชุมชน ของวิทยาลัยชุมชน ปีการศึกษา 2562 จำแนกตามการอยู่ที่เดิมหลังจากสำเร็จการศึกษา

วิทยาลัยชุมชน	จำนวนผู้ตอบแบบสอบถามทั้งหมด	จำนวนผู้ตอบแบบสอบถามข้อนี้	อยู่ที่เดิมหลังจากสำเร็จการศึกษา
			ไม่ย้าย
รวม	41	40	40
ร้อยละ (%)		97.56	100.00
1.ตาก	24	23	23
2.มุกดาหาร	11	11	11
3.สระแก้ว	6	6	6

จากตารางที่ 20 ผู้สำเร็จการศึกษาหลักสูตรประกาศนียบัตรสถาบันวิทยาลัยชุมชน จากวิทยาลัยชุมชนที่ตอบแบบสอบถามข้อนี้ จำนวน 40 คน คิดเป็นร้อยละ 97.56 ของผู้ตอบแบบสอบถาม จำนวน 41 คน พบว่า ทั้งหมดไม่ย้ายถิ่นฐานหลังจากสำเร็จการศึกษา

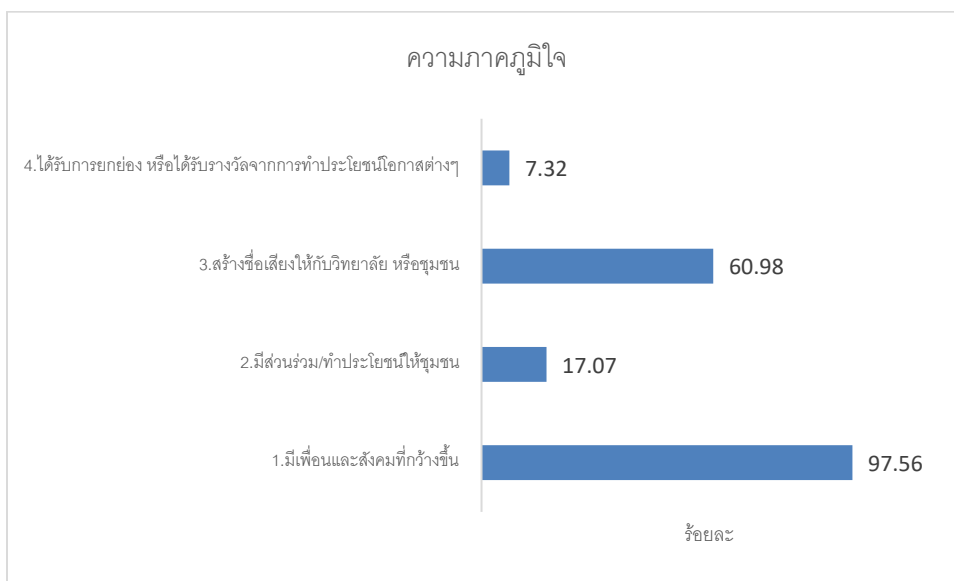
ตารางที่ 21 จำนวนและร้อยละของผู้สำเร็จการศึกษาหลักสูตรประกาศนียบัตรสถาบันวิทยาลัยชุมชน ของวิทยาลัยชุมชน ปีการศึกษา 2562 จำแนกตามความภาคภูมิใจหลังจากสำเร็จการศึกษาจากวิทยาลัยชุมชน (ตอบได้มากกว่า 1 ข้อ)

วิทยาลัยชุมชน	จำนวนผู้ตอบแบบสอบถามทั้งหมด	จำนวนผู้ตอบแบบสอบถามข้อนี้ (ตอบได้มากกว่า 1 ข้อ)	ความภาคภูมิใจ			
			1.มีเพื่อนและสังคมที่กว้างขึ้น	2.มีส่วนร่วม/ทำประโยชน์ให้ชุมชน	3.สร้างชื่อเสียงให้กับวิทยาลัยหรือชุมชน	4.ได้รับการยกย่องหรือได้รับรางวัลจากการทำประโยชน์โอกาสต่างๆ
รวม	41	41	40	7	25	3
ร้อยละ (%)		100.00	97.56	17.07	60.98	7.32
1.ตาก	24	24	24	-	14	-
2.มุกดาหาร	11	11	10	7	5	3
3.สระแก้ว	6	6	6	-	6	-

จากตารางที่ 21 ผู้สำเร็จการศึกษาหลักสูตรประกาศนียบัตรสถาบันวิทยาลัยชุมชน จากวิทยาลัยชุมชนที่ตอบแบบสอบถามข้อนี้ (ตอบได้มากกว่า 1 ข้อ) จำนวน 41 คน คิดเป็นร้อยละ 100 ของผู้ตอบแบบสอบถาม จำนวน 41 คน พบว่า ความภาคภูมิใจส่วนใหญ่คือมีเพื่อนและสังคมที่กว้างขึ้น จำนวน 40 คน

คิดเป็นร้อยละ 97.56 รองลงมาคือสร้างชื่อเสียงให้กับวิทยาลัยชุมชนหรือชุมชน จำนวน 25 คน คิดเป็นร้อยละ 60.98 และมีส่วนร่วม/ทำประโยชน์ให้ชุมชน จำนวน 7 คน คิดเป็นร้อยละ 17.07 ตามลำดับ

แผนภูมิที่ 13 ร้อยละของผู้สำเร็จการศึกษาหลักสูตรประกาศนียบัตรสถาบันวิทยาลัยชุมชน ของวิทยาลัยชุมชน ปีการศึกษา 2562 จำแนกตามความภาคภูมิใจหลังจากสำเร็จการศึกษาจากวิทยาลัยชุมชน

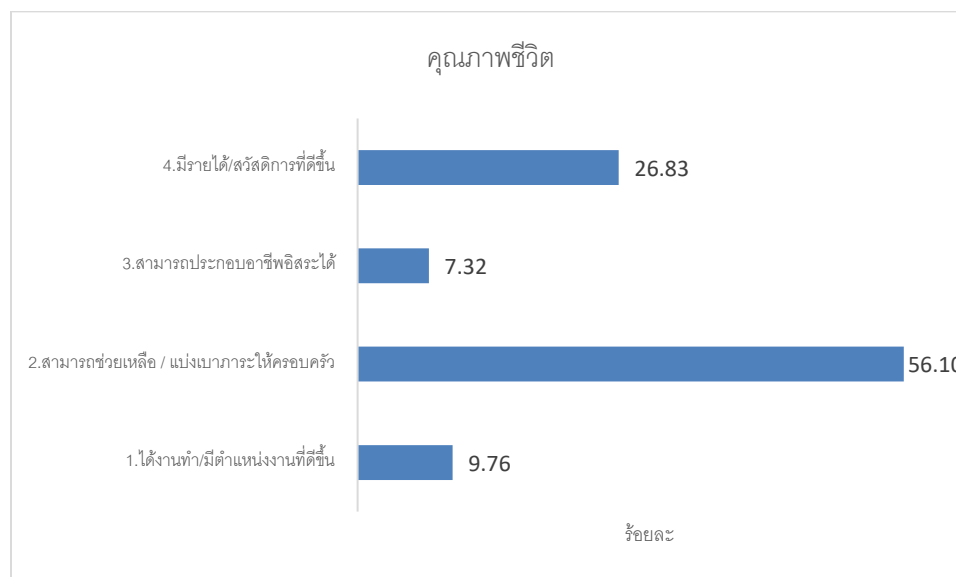


ตารางที่ 22 จำนวนและร้อยละของผู้สำเร็จการศึกษาหลักสูตรประกาศนียบัตรสถาบันวิทยาลัยชุมชน ของวิทยาลัยชุมชน ปีการศึกษา 2562 จำแนกตามคุณภาพชีวิตที่ดีขึ้น

วิทยาลัยชุมชน	จำนวนผู้ตอบแบบสอบถามทั้งหมด	จำนวนผู้ตอบแบบสอบถามข้อนี้	คุณภาพชีวิต			
			1.ได้งานทำ/มีตำแหน่งงานที่ดีขึ้น	2.สามารถช่วยเหลือ / แบ่งเบาภาระให้ครอบครัว	3.สามารถประกอบอาชีพอิสระได้	4.มีรายได้/สวัสดิการที่ดีขึ้น
รวม	41	41	4	23	3	11
ร้อยละ (%)		100.00	9.76	56.10	7.32	26.83
1.ตาก	24	24	-	23	1	-
2.มุกดาหาร	11	11	4	-	2	5
3.สระแก้ว	6	6	-	-	-	6

จากตารางที่ 22 ผู้สำเร็จการศึกษาหลักสูตรประกาศนียบัตรสถาบันวิทยาลัยชุมชน จากวิทยาลัยชุมชนที่ตอบแบบสอบถามข้อนี้ จำนวน 41 คน คิดเป็นร้อยละ 100 ของผู้ตอบแบบสอบถาม จำนวน 41 คน พบว่า คุณภาพชีวิตที่ดีขึ้นส่วนใหญ่คือสามารถช่วยเหลือ/แบ่งเบาภาระให้ครอบครัว จำนวน 23 คน คิดเป็นร้อยละ 56.10 รองลงมาคือ มีรายได้/สวัสดิการที่ดีขึ้น จำนวน 11 คน คิดเป็นร้อยละ 26.83 และได้งานทำ/มีตำแหน่งงานที่ดีขึ้น จำนวน 4 คน คิดเป็นร้อยละ 9.76 ตามลำดับ

แผนภูมิที่ 14 ร้อยละของผู้สำเร็จการศึกษาหลักสูตรประกาศนียบัตรสถาบันวิทยาลัยชุมชน ของวิทยาลัยชุมชน ปีการศึกษา 2562 จำแนกตามคุณภาพชีวิตที่ดีขึ้น



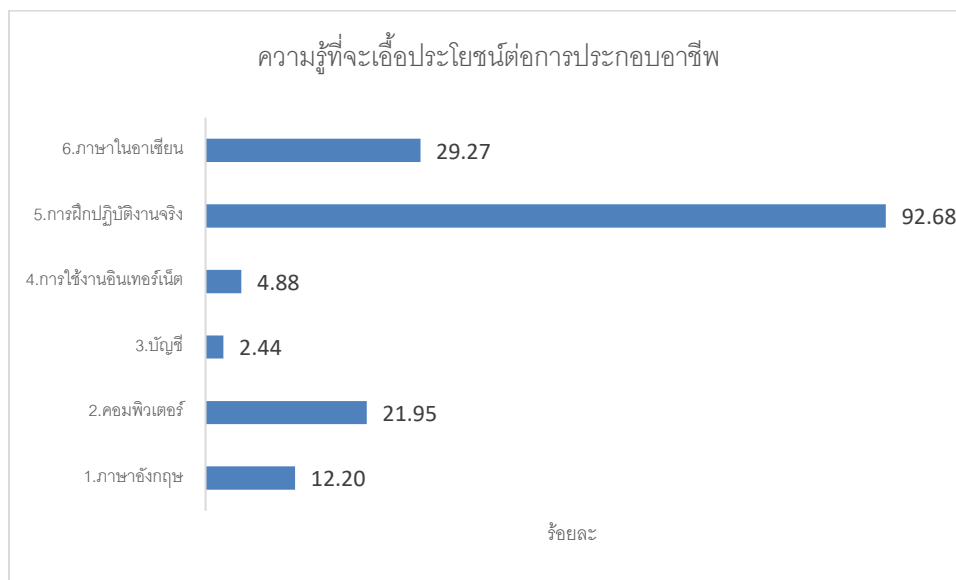
ตอนที่ 7 ข้อคิดเห็นและข้อเสนอแนะ

ตารางที่ 23 จำนวนและร้อยละของผู้สำเร็จการศึกษาหลักสูตรประกาศนียบัตรสถาบันวิทยาลัยชุมชน ของวิทยาลัยชุมชน ปีการศึกษา 2562 จำแนกตามความรู้ที่จะเอื้อประโยชน์ต่อการประกอบอาชีพได้มากยิ่งขึ้น (ตอบได้มากกว่า 1 ข้อ)

วิทยาลัยชุมชน	จำนวนผู้ตอบแบบสอบถามทั้งหมด	จำนวนผู้ตอบแบบสอบถามข้อนี้ (ตอบได้มากกว่า 1 ข้อ)	ความรู้ที่จะเอื้อประโยชน์ต่อการประกอบอาชีพ					
			1.ภาษาอังกฤษ	2.คอมพิวเตอร์	3.บัญชี	4.การใช้งานอินเทอร์เน็ต	5.การฝึกปฏิบัติงานจริง	6.ภาษาในอาเซียน
รวม	41	41	5	9	1	2	38	12
ร้อยละ (%)		100.00	12.20	21.95	2.44	4.88	92.68	29.27
1.ตาก	24	24	-	-	-	-	24	12
2.มุกดาหาร	11	11	2	4	1	2	8	-
3.สระแก้ว	6	6	3	5	-	-	6	-

จากตารางที่ 23 ผู้สำเร็จการศึกษาหลักสูตรประกาศนียบัตรสถาบันวิทยาลัยชุมชน จากวิทยาลัยชุมชนที่ตอบแบบสอบถามข้อนี้ จำนวน 41 คน คิดเป็นร้อยละ 100 ของผู้ตอบแบบสอบถามทั้งหมด จำนวน 41 คน (ตอบได้มากกว่า 1 ข้อ) พบว่า ส่วนใหญ่ระบุว่าความรู้ที่จะเอื้อประโยชน์ต่อการประกอบอาชีพมากที่สุดคือการฝึกปฏิบัติงานจริง จำนวน 38 คน คิดเป็นร้อยละ 92.68 รองลงมาคือภาษาในอาเซียน จำนวน 12 คน คิดเป็นร้อยละ 29.27 และคอมพิวเตอร์ จำนวน 9 คน คิดเป็นร้อยละ 21.95 ตามลำดับ

แผนภูมิที่ 15 ร้อยละของผู้สำเร็จการศึกษาหลักสูตรประกาศนียบัตรสถาบันวิทยาลัยชุมชน ของวิทยาลัยชุมชน ปีการศึกษา 2562 จำแนกตามความรู้ที่จะเอื้อประโยชน์ต่อการประกอบอาชีพได้มากยิ่งขึ้น (ตอบได้มากกว่า 1 ข้อ)



บทที่ 4

สรุปผล และข้อเสนอแนะ

การติดตามผู้สำเร็จการศึกษาหลักสูตรประกาศนียบัตรสถาบันวิทยาลัยชุมชน จากวิทยาลัยชุมชน ที่จบการศึกษาในปีการศึกษา 2562 สามารถสรุปผลในภาพรวม และมีข้อเสนอแนะ ดังนี้

สรุปผล

ในการติดตามผู้สำเร็จการศึกษาหลักสูตรประกาศนียบัตรสถาบันวิทยาลัยชุมชน ที่จบการศึกษาในปีการศึกษา 2562 ครั้งนี้มีจำนวนผู้ตอบแบบสอบถามทั้งสิ้น 41 คน ซึ่งมีรายละเอียดดังต่อไปนี้

ตอนที่ 1 ข้อมูลทั่วไปของผู้สำเร็จการศึกษา

- ข้อมูลด้านเชื้อชาติ พบว่า ตอบแบบสอบถามทั้งหมดเป็นเชื้อชาติไทย
- ข้อมูลด้านสัญชาติ พบว่า ผู้ตอบแบบสอบถามทั้งหมดมีสัญชาติไทย
- ข้อมูลด้านศาสนา พบว่า ผู้ตอบแบบสอบถามทั้งหมดนับถือศาสนาพุทธ
- ข้อมูลพื้นฐานด้านเพศ พบว่า ส่วนใหญ่เป็นเพศหญิง จำนวน 32 คิดเป็นร้อยละ 78.05 และเพศชาย จำนวน 9 คน คิดเป็น ร้อยละ 21.95
- ข้อมูลด้านอายุ พบว่า ผู้สำเร็จการศึกษา ส่วนใหญ่มีอายุเฉลี่ย 47 ปี โดยมีอายุน้อยที่สุดเท่ากับ 22 ปี และอายุมากที่สุด 70 ปี
- ข้อมูลด้านสถานภาพสมรส พบว่า ส่วนใหญ่มีสถานภาพสมรส จำนวน 12 คน คิดเป็นร้อยละ 70.59 รองลงมาคือ โสด หม้าย จำนวน 2 คน คิดเป็นร้อยละ 11.59 เท่ากัน และหย่าร้าง จำนวน 1 คน คิดเป็นร้อยละ 5.88 ตามลำดับ
- ข้อมูลด้านภูมิลำเนา พบว่า ส่วนใหญ่มีภูมิลำเนาอยู่ในจังหวัดที่มีวิทยาลัยชุมชนตั้งอยู่
- ข้อมูลด้านสาขาวิชา พบว่า ส่วนใหญ่จบการศึกษาหลักสูตรประกาศนียบัตรสถาบันวิทยาลัยชุมชน สาขาวิชาภาษาพม่าเพื่อการสื่อสาร จำนวน 24 คน คิดเป็น ร้อยละ 58.54 รองลงมาคือสาขาวิชาการแพทย์แผนไทย (การนวดไทย) จำนวน 11 คน คิดเป็นร้อยละ 26.83 และผู้ดูแลเด็กพิการ จำนวน 6 คน คิดเป็นร้อยละ 14.63 ตามลำดับ
- ข้อมูลด้านผลการเรียน พบว่า ผู้สำเร็จการศึกษาหลักสูตรประกาศนียบัตรสถาบันวิทยาลัยชุมชน มีค่าคะแนนผลการเรียนเฉลี่ยรวม (GPA \bar{X}) เท่ากับ 3.73 โดยค่าเฉลี่ยสูงสุดเท่ากับ 4.00 และค่าเฉลี่ยต่ำสุด เท่ากับ 2.83

ตอนที่ 2 ข้อมูลภาวะการมีงานทำและการศึกษาต่อ ของผู้สำเร็จการศึกษาหลักสูตรประกาศนียบัตรสถาบันวิทยาลัยชุมชน

พบว่า มีผู้สำเร็จการศึกษาหลักสูตรประกาศนียบัตรสถาบันวิทยาลัยชุมชน จากวิทยาลัยชุมชนที่ตอบแบบสอบถามข้อนี้ จำนวน 41 คน คิดเป็นร้อยละ 100 ของผู้ตอบแบบสอบถามทั้งหมด ผู้สำเร็จการศึกษาหลักสูตรประกาศนียบัตรสถาบันวิทยาลัยชุมชน สามารถนำความรู้ไปพัฒนางานและศึกษาต่อ ปีการศึกษา 2562 ร้อยละ 95.12 คือ เป็นผู้ที่มีงานทำและไม่ได้ศึกษาต่อ จำนวน 39 คน คิดเป็นร้อยละ 95.12 ส่วนผู้เป็นที่ยังไม่มีงานทำและไม่ได้ศึกษาต่อ จำนวน 2 คน คิดเป็นร้อยละ 4.88

ตอนที่ 3 ข้อมูลภายหลังสำเร็จการศึกษาหลักสูตรประกาศนียบัตรสถาบันวิทยาลัยชุมชน กรณีผู้ที่ทำงานแล้วหรือเปลี่ยนงานใหม่

- ข้อมูลด้านประเภทงานที่ทำ พบว่า ส่วนใหญ่ประกอบอาชีพข้าราชการ/เจ้าหน้าที่หน่วยงานของรัฐ จำนวน 29 คน คิดเป็น ร้อยละ 76.32 รองลงมาคือดำเนินธุรกิจอิสระ/เจ้าของกิจการ จำนวน 3 คน คิดเป็นร้อยละ 7.89 และพนักงานบริษัท/องค์กรธุรกิจเอกชน จำนวน 2 คน คิดเป็นร้อยละ 5.26 ตามลำดับ
- ข้อมูลด้านระยะเวลาในการได้งานใหม่ พบว่า ส่วนใหญ่เป็นงานเดิมก่อนมาศึกษาหรือได้งานทำระหว่างศึกษา จำนวน 36 คน คิดเป็นร้อยละ 94.74 และได้งานใหม่ภายใน 1-2 เดือน, ได้งานใหม่ภายใน 3-6 เดือน จำนวน 1 คน คิดเป็นร้อยละ 2.63 เท่ากัน
- ข้อมูลด้านการทำงานตรงกับสาขาที่จบ พบว่า ส่วนใหญ่ทำงานตรงกับสาขาที่สำเร็จการศึกษา จำนวน 34 คน คิดเป็นร้อยละ 89.47 ส่วนทำงานไม่ตรงสาขาวิชาจำนวน 4 คน คิดเป็นร้อยละ 10.53
- ข้อมูลด้านการประยุกต์ใช้ความรู้ พบว่า ส่วนใหญ่นำความรู้ที่เรียนมาประยุกต์ใช้ในระดับมากที่สุด จำนวน 28 คน คิดเป็นร้อยละ 71.79 รองลงมาคือระดับมาก จำนวน 10 คน คิดเป็นร้อยละ 25.64 และระดับน้อยที่สุด จำนวน 1 คน คิดเป็นร้อยละ 2.56 ตามลำดับ

ตอนที่ 4 ข้อมูลภายหลังสำเร็จการศึกษาหลักสูตรประกาศนียบัตรสถาบันวิทยาลัยชุมชน กรณีผู้ที่ยังไม่ได้ทำงาน (กลุ่มผู้สำเร็จการศึกษาที่ยังว่างงานหรือไม่ได้อยู่ในระหว่างการศึกษาต่อ)

- ไม่มีผู้ตอบแบบสอบถามข้อนี้ -

ตอนที่ 5 ข้อมูลภายหลังสำเร็จการศึกษาหลักสูตรประกาศนียบัตรสถาบันวิทยาลัยชุมชน กรณีผู้ที่ต้องการศึกษาต่อ

- ข้อมูลด้านความต้องการศึกษาต่อ พบว่า ส่วนใหญ่ไม่ต้องการศึกษาต่อ จำนวน 36 คน คิดเป็นร้อยละ 87.80 ส่วนต้องการศึกษาต่อมีจำนวน 5 คน คิดเป็นร้อยละ 12.20
- ข้อมูลด้านระดับการศึกษาที่ศึกษาต่อ พบว่า ทุกคนต้องการศึกษาต่อในระดับปริญญาตรี

ตอนที่ 6 คุณภาพการจัดการศึกษาของวิทยาลัยชุมชน

- ข้อมูลด้านรายได้เฉลี่ยก่อนและหลังสำเร็จการศึกษา พบว่า ผู้สำเร็จการศึกษามีรายได้ก่อนสำเร็จการศึกษาในภาพรวมโดยเฉลี่ย 14,496 บาท และหลังจากสำเร็จการศึกษาแล้วมีรายได้เฉลี่ยต่อเดือน 15,512 บาท รวมเฉลี่ยเพิ่มขึ้น ประมาณร้อยละ 7.01
- ข้อมูลด้านงานที่ทำเป็นงานเดิมหรืองานใหม่ พบว่า งานที่ทำส่วนใหญ่เป็นงานเดิม จำนวน 36 คน คิดเป็นร้อยละ 94.74 ส่วนงานใหม่ มีจำนวน 2 คน คิดเป็นร้อยละ 5.26
- ข้อมูลด้านความก้าวหน้าในงานใหม่ พบว่า ส่วนใหญ่ก้าวหน้าขึ้นโดยเงินเดือนเพิ่มขึ้น ตำแหน่งงานสูงขึ้น จำนวน 4 คน คิดเป็นร้อยละ 66.67 และสามารถสร้างงานในชุมชนเป็นรายได้เสริม จำนวน 2 คน คิดเป็นร้อยละ 33.33
- ข้อมูลด้านการย้ายที่อยู่ พบว่า ทั้งหมดไม่ย้ายถิ่นฐานหลังจากสำเร็จการศึกษา
- ข้อมูลด้านความภาคภูมิใจที่สำเร็จการศึกษา พบว่า ความภาคภูมิใจส่วนใหญ่คือมีเพื่อนและสังคมที่กว้างขึ้น จำนวน 40 คน คิดเป็นร้อยละ 97.56 รองลงมาคือสร้างชื่อเสียงให้กับวิทยาลัยชุมชนหรือ

ชุมชน จำนวน 25 คน คิดเป็นร้อยละ 60.98 และมีส่วนร่วม/ทำประโยชน์ให้ชุมชน จำนวน 7 คน คิดเป็นร้อยละ 17.07 ตามลำดับ

- **ข้อมูลด้านคุณภาพชีวิตที่ดีขึ้น** พบว่า คุณภาพชีวิตที่ดีขึ้นส่วนใหญ่คือสามารถช่วยเหลือ/แบ่งเบาภาระให้ครอบครัว จำนวน 23 คน คิดเป็นร้อยละ 56.10 รองลงมาคือ มีรายได้/สวัสดิการที่ดีขึ้น จำนวน 11 คน คิดเป็นร้อยละ 26.83 และได้งานทำ/มีตำแหน่งงานที่ดีขึ้น จำนวน 4 คน คิดเป็นร้อยละ 9.76 ตามลำดับ

ตอนที่ 7 ข้อคิดเห็นและข้อเสนอแนะ

ข้อมูลด้านความรู้ที่จะเอื้อประโยชน์ต่อการนำไปใช้ พบว่า ส่วนใหญ่ระบุว่าความรู้ที่จะเอื้อประโยชน์ต่อการประกอบอาชีพมากที่สุดคือการฝึกปฏิบัติงานจริง จำนวน 38 คน คิดเป็นร้อยละ 92.68 รองลงมาคือภาษาในอาเซียน จำนวน 12 คน คิดเป็นร้อยละ 29.27 และคอมพิวเตอร์ จำนวน 9 คน คิดเป็นร้อยละ 21.95 ตามลำดับ

- **ข้อมูลด้านข้อเสนอแนะเกี่ยวกับหลักสูตรและสาขาวิชาที่เรียน** พบว่า ไม่มีข้อเสนอแนะ
- **ข้อมูลด้านข้อเสนอแนะเกี่ยวกับการเรียนการสอน** พบว่า ไม่มีข้อเสนอแนะ
- **ข้อมูลด้านข้อเสนอแนะกิจกรรมพัฒนาการศึกษา** พบว่า ไม่มีข้อเสนอแนะ

ภาคผนวก



แบบฟอร์มการติดตามผลผู้สำเร็จหลักสูตรประกาศนียบัตร
ปีการศึกษา ของวิทยาลัยชุมชน.....

เครื่องมือ C6.2

คำชี้แจง โปรดกรอกข้อความลงในช่องว่าง และหรือทำเครื่องหมาย ✓ ลงใน ○ หน้าคำตอบที่ตรงตามความเป็นจริง
ข้อมูลผู้ตอบ

ชื่อ (นาย/นาง/นางสาว/ยศ).....สกุล.....

รหัสนักศึกษา

ภูมิลำเนาอยู่ : จังหวัด

ตอนที่ 1 ภาวะการมีงานทำและการศึกษาต่อ

1. สถานภาพการทำงานปัจจุบัน (เลือกตอบได้เพียง 1 สถานะ)
 - [1] ยังไม่มีงานทำ และไม่ได้ศึกษาต่อ
 - [2] มีงานทำ และไม่ได้ศึกษาต่อ
 - [3] ยังไม่มีงานทำ และศึกษาต่อ
 - [4] มีงานทำ และศึกษาต่อ

ตอนที่ 2 การทำงาน (สำหรับผู้มีงานทำแล้ว หรือเปลี่ยนงานใหม่)

2. ประเภทงานที่ทำ
 - [1] ข้าราชการ /เจ้าหน้าที่หน่วยงานของรัฐ
 - [2] พนักงานบริษัท/องค์กรธุรกิจเอกชน
 - [3] อาชีพอิสระ/เจ้าของกิจการ
 - [4] อื่นๆ (ระบุข้อความเพิ่มเติม).....
3. ชื่อตำแหน่งงานที่ทำ (ระบุ)
4. สถานที่ทำงานปัจจุบัน ชื่อหน่วยงาน.....
5. ท่านได้งานใหม่หลังจากสำเร็จการศึกษาจากวิทยาลัยชุมชนเป็นระยะเวลาานเท่าใด
 - [1] หางานได้ก่อนจบการศึกษา หรือได้งานทันทีหลังจบการศึกษา
 - [2] ได้งานใหม่ภายใน 1 – 2 เดือน
 - [3] ได้งานใหม่ภายใน 3 – 6 เดือน
 - [4] ได้งานใหม่ภายใน 7 - 9 เดือน
 - [5] ได้งานใหม่ภายใน 10 - 12 เดือน
 - [6] ได้งานใหม่ มากกว่า 1 ปี
 - [7] เป็นงานเดิมก่อนมาศึกษาหรือได้งานทำระหว่างศึกษา
6. ลักษณะงานที่ทำตรงกับสาขาที่ท่านได้สำเร็จการศึกษาหรือไม่
 - [1] ตรง
 - [2] ไม่ตรง
7. นำความรู้ที่เรียนมาประยุกต์ใช้กับการทำงาน
 - [1] มากที่สุด
 - [2] มาก
 - [3] ปานกลาง
 - [4] น้อย
 - [5] น้อยที่สุด

ตอนที่ 3 การทำงาน (สำหรับผู้ที่ยังไม่ได้ทำงาน)

8. สาเหตุที่ยังไม่ได้ทำงาน โปรดระบุสาเหตุที่สำคัญที่สุด 1 ข้อ ต่อไปนี้
- [1] ยังไม่ประสงค์ทำงาน [3] ทำงานทำไม่ได้
- [2] รอฟังคำตอบจากหน่วยงาน [4] ต้องการประกอบอาชีพอิสระ
- [5] อื่นๆ (ระบุข้อความเพิ่มเติม).....
9. ท่านมีปัญหาในการหางานทำหลังสำเร็จการศึกษาหรือไม่ อย่างไร
- [1] ไม่มีปัญหา [2] มีปัญหา
- [3] อื่นๆ (ระบุข้อความเพิ่มเติม).....
10. ความต้องการพัฒนาทักษะเพิ่มเติม หลักสูตร.....

ตอนที่ 4 การศึกษาต่อ (สำหรับผู้ที่ท่านต้องการศึกษาต่อ / หรือกำลังศึกษาต่อ)

11. ท่านมีความต้องการที่จะศึกษาต่อหรือไม่
- [1] ต้องการ [2] ไม่ต้องการ (ข้ามไปตอบตอนที่ 5)
- หากต้องการ ท่านต้องการศึกษาต่อในระดับใด/หรือกำลังศึกษาในระดับใด
- [1] อนุปริญญา [2] ปริญญาตรี
- [3] ประกาศนียบัตรบัณฑิต [4] (ระบุ).....

ตอนที่ 5 คุณภาพการจัดการศึกษาของวิทยาลัยชุมชน

12. เงินเดือนหรือรายได้เฉลี่ยต่อเดือน
- [1] ก่อนสำเร็จการศึกษา มีรายได้เฉลี่ยต่อเดือน จำนวน..... บาท (ระบุตัวเลขเท่านั้น)
- [2] หลังจากสำเร็จการศึกษา มีรายได้เฉลี่ยต่อเดือน จำนวน..... บาท (ระบุตัวเลขเท่านั้น)
13. งานที่ท่านทำเป็นงานเดิมหรืองานใหม่
- [1] งานเดิม [2] งานใหม่
14. หากเป็นงานใหม่ ท่านมีความก้าวหน้ามากขึ้นหรือไม่
- [1] ก้าวหน้าในงานประจำ เช่น (เงินเดือนเพิ่มขึ้น ตำแหน่งงานสูงขึ้น) [2] ไม่ก้าวหน้า
- [3] สามารถสร้างงานในชุมชน เป็นรายได้เสริม
- [4] สามารถบริหารจัดการปัญหาการเงินในครอบครัวได้ดีขึ้น
15. หลังจากสำเร็จการศึกษาจากวิทยาลัยชุมชน ท่านยังคงพำนักอาศัยในพื้นที่เดิมของท่านเป็นระยะเวลาานเท่าใด
- [1] ต่ำกว่า 1 ปี แล้วต้องย้าย [3] 2 ปีขึ้นไป
- [2] 1 – 2 ปี แล้วต้องย้าย [4] ไม่ย้าย
16. ความภาคภูมิใจของท่าน ภายหลังจากสำเร็จการศึกษาจากวิทยาลัยชุมชน (ตอบได้มากกว่า 1 ข้อ)
- [1] ทำให้มีเพื่อนและสังคมที่กว้างขึ้น เช่น เครือข่ายการทำงาน [2] การสร้างชื่อเสียงให้กับวิทยาลัย หรือชุมชน
- [3] การมีส่วนร่วม/ทำประโยชน์ให้ชุมชน [4] ได้รับการยกย่อง หรือได้รับรางวัลจากการทำประโยชน์โอกาสต่างๆ
17. ภายหลังจากที่สำเร็จการศึกษาจากวิทยาลัยชุมชน ท่านมีคุณภาพชีวิตที่ดีขึ้นอย่างไร
- [1] ได้งานทำ / มีตำแหน่งงานที่ดีขึ้น [3] สามารถประกอบอาชีพอิสระได้
- [2] มีรายได้ / สวัสดิการที่ดีขึ้น [4] สามารถช่วยเหลือ / แบ่งเบาภาระให้ครอบครัว

ตอนที่ 6 ข้อคิดเห็นและข้อเสนอแนะ

18. ท่านคิดว่าในหลักสูตรของวิทยาลัยชุมชน ควรเสริมความรู้เรื่องใดที่จะเอื้อประโยชน์ต่อการประกอบอาชีพของท่านได้มากยิ่งขึ้น (ตอบได้มากกว่า 1 ข้อ)

- [1] ภาษาอังกฤษ [2] คอมพิวเตอร์ [3] บัญชี [4] การใช้งานอินเทอร์เน็ต
 [5] การฝึกปฏิบัติงานจริง [6] เทคนิคการวิจัย [7] ภาษาจีน [8] ภาษาในอาเซียน
 [9] อื่นๆ ระบุ.....

19. ข้อเสนอแนะเกี่ยวกับหลักสูตรและสาขาวิชาที่เรียน

.....
.....
.....

20. ข้อเสนอแนะเกี่ยวกับการเรียนการสอน

.....
.....
.....

21. ข้อเสนอแนะเกี่ยวกับกิจกรรมพัฒนาการศึกษา.....

.....
.....
.....

22. วันที่ตอบแบบสอบถาม/...../.....

