



รายงาน

การติดตามผลผู้สำเร็จการศึกษา

หลักสูตรประกาศนียบัตรวิทยาลัยชุมชน

ประจำปีการศึกษา 2563

สถาบันวิทยาลัยชุมชน กระทรวงศึกษาธิการ

คำนำ

รายงานผลการติดตามผู้สำเร็จการศึกษาหลักสูตรประกาศนียบัตรวิทยาลัยชุมชน ประจำปีการศึกษา 2563 เล่มนี้ เป็นการประมวลผลข้อมูลการติดตามผู้สำเร็จการศึกษาหลักสูตรประกาศนียบัตรวิทยาลัยชุมชน โดยเป็นการเก็บรวบรวมข้อมูลของผู้สำเร็จการศึกษาในประเด็นเกี่ยวกับข้อมูลพื้นฐาน ข้อมูลภาวะการมีงานทำและการศึกษาต่อ ข้อมูลการประกอบอาชีพ ข้อมูลคุณภาพการจัดการศึกษาของวิทยาลัยชุมชน ซึ่งเป็นการแสดงถึงข้อมูลในภาพรวมทั้งเชิงปริมาณและเชิงคุณภาพด้านการจัดหลักสูตรประกาศนียบัตรวิทยาลัยชุมชน ประจำปีการศึกษา 2563

การดำเนินการครั้งนี้ สถาบันวิทยาลัยชุมชนขอขอบคุณผู้อำนวยการและบุคลากรที่รับผิดชอบงานของวิทยาลัยชุมชนที่ให้ความร่วมมือในการดำเนินการเก็บรวบรวม ตรวจสอบและบันทึกข้อมูลผลการติดตามผู้สำเร็จการศึกษา ในปีการศึกษา 2563 ในครั้งนี้ และหวังว่ารายงานฉบับนี้จะเป็นประโยชน์ในการพัฒนาและปรับปรุงการจัดการศึกษาของวิทยาลัยชุมชนให้สอดคล้องกับความต้องการของผู้เรียนและชุมชนในปีต่อ ๆ ไป

สถาบันวิทยาลัยชุมชน

มกราคม 2565

บทสรุป

การติดตามผู้สำเร็จการศึกษาหลักสูตรประกาศนียบัตรวิทยาลัยชุมชน ปีการศึกษา 2563 ครั้งนี้ มีวัตถุประสงค์เพื่อติดตามผลผู้สำเร็จการศึกษาระดับประกาศนียบัตรวิทยาลัยชุมชน โดยเป็นการติดตามผลในประเด็นเกี่ยวกับข้อมูลพื้นฐาน ข้อมูลภาวะการมีงานทำและการศึกษาต่อ ข้อมูลการประกอบอาชีพ ข้อมูลคุณภาพการจัดการศึกษาของวิทยาลัยชุมชน วิเคราะห์ข้อมูลโดยใช้ค่าความถี่ ร้อยละ ค่าเฉลี่ย (\bar{X}) และนำเสนอข้อมูลในรูปแบบของตารางและแผนภูมิประกอบการบรรยาย ซึ่งสามารถสรุปผลได้ดังนี้

สรุปผล

ในการติดตามผู้สำเร็จการศึกษาหลักสูตรประกาศนียบัตรวิทยาลัยชุมชน ที่จบการศึกษาในปีการศึกษา 2563 ครั้งนี้มีจำนวนผู้ตอบแบบสอบถาม 15 คน ซึ่งมีรายละเอียดดังต่อไปนี้

ตอนที่ 1 ข้อมูลทั่วไปของผู้สำเร็จการศึกษา

- ข้อมูลด้านเชื้อชาติ พบว่า เป็นเชื้อชาติไทยทั้งหมด
- ข้อมูลด้านสัญชาติ พบว่า เป็นสัญชาติไทยทั้งหมด
- ข้อมูลด้านศาสนา พบว่า ส่วนใหญ่นับถือศาสนาพุทธ จำนวน 12 คน คิดเป็นร้อยละ 80 รองลงมาคืออิสลาม จำนวน 3 คน คิดเป็นร้อยละ 20
- ข้อมูลด้านเพศ พบว่า เป็นเพศหญิงทั้งหมด
- ข้อมูลด้านอายุ พบว่า ผู้ตอบแบบสอบถามมีอายุเฉลี่ย 52 ปี โดยมีอายุน้อยที่สุดเท่ากับ 39 ปี และอายุมากที่สุด 62 ปี
- ข้อมูลด้านสถานภาพสมรส พบว่า สถานภาพโสดทั้งหมด
- ข้อมูลด้านหลักสูตร พบว่า จบการศึกษาหลักสูตรธุรกิจตกแต่งสถานที่สำหรับงานจัดเลี้ยงทั้งหมด
- ข้อมูลด้านผลการเรียน พบว่า ผู้สำเร็จการศึกษาหลักสูตรประกาศนียบัตรวิทยาลัยชุมชน มีค่าคะแนนผลการเรียนเฉลี่ยรวม ($GPAX$) เท่ากับ 3.53 โดยค่าเฉลี่ยสูงสุดเท่ากับ 3.91 และค่าเฉลี่ยต่ำสุด เท่ากับ 3.08

ตอนที่ 2 ข้อมูลภาวะการมีงานทำและการศึกษาต่อ ของผู้สำเร็จการศึกษาหลักสูตรประกาศนียบัตรวิทยาลัยชุมชน

- ข้อมูลด้านสภาพการทำงานปัจจุบันของผู้สำเร็จการศึกษาหลักสูตรประกาศนียบัตรวิทยาลัยชุมชน พบว่า ผู้สำเร็จการศึกษาหลักสูตรประกาศนียบัตรวิทยาลัยชุมชน ปีการศึกษา 2563 สามารถนำความรู้ไปพัฒนางานและศึกษาต่อ จำนวน 12 คน คิดเป็นร้อยละ 80 คือ มีงานทำและไม่ได้ศึกษาต่อ จำนวน 6 คน คิดเป็นร้อยละ 40 ยังไม่มีงานทำและศึกษาต่อ จำนวน 2 คน คิดเป็นร้อยละ 13.33 และมีงานทำและศึกษาต่อ จำนวน 4 คน คิดเป็นร้อยละ 26.67 ส่วนยังไม่เคยมีงานทำมีจำนวน 3 คน คิดเป็นร้อยละ 20

**ตอนที่ 3 ข้อมูลภายหลังสำเร็จการศึกษาหลักสูตรประกาศนียบัตรวิทยาลัยชุมชน กรณี ผู้ที่ทำงานแล้วหรือ
เปลี่ยนงานใหม่**

- ข้อมูลด้านประเภทงานที่ทำ พบว่า ส่วนใหญ่มีอาชีพอิสระ/เจ้าของกิจการ จำนวน 7 คน คิดเป็นร้อยละ 70 และอื่น ๆ จำนวน 3 คน คิดเป็นร้อยละ 30 ส่วนอื่น ๆ ระบุ ตอบว่าเป็นเกษตรกร รับจ้างทั่วไป
- ข้อมูลด้านระยะเวลาในการได้งานใหม่ พบว่า ส่วนใหญ่เป็นงานเดิมก่อนมาศึกษาหรือได้งานทำระหว่างศึกษา จำนวน 4 คน คิดเป็นร้อยละ 40 รองลงมาคือ หางานได้ก่อนจบการศึกษาหรือได้งานทันทีหลังจบการศึกษา ได้งานใหม่ภายใน 3-6 เดือน ได้งานใหม่มากกว่า 1 ปี จำนวน 2 คนเท่ากัน คิดเป็นร้อยละ 20
- ข้อมูลด้านการทำงานตรงกับสาขาที่จบ พบว่า ส่วนใหญ่ทำงานตรงกับสาขาที่สำเร็จการศึกษา จำนวน 7 คน คิดเป็นร้อยละ 70 ส่วนที่ทำงานไม่ตรงกับสาขาที่สำเร็จการศึกษามีจำนวน 3 คน คิดเป็นร้อยละ 30
- ข้อมูลด้านการประยุกต์ใช้ความรู้ พบว่า ส่วนใหญ่นำความรู้ที่เรียนมาประยุกต์ใช้ในระดับมากที่สุด จำนวน 3 คน คิดเป็นร้อยละ 50 รองลงมาคือมาก ปานกลาง น้อยที่สุด จำนวน 1 คนเท่ากัน คิดเป็นร้อยละ 16.67

ตอนที่ 4 ข้อมูลหลังสำเร็จการศึกษาหลักสูตรประกาศนียบัตรวิทยาลัยชุมชน กรณีผู้ที่ยังไม่ได้ทำงาน

- ข้อมูลด้านสาเหตุที่ยังไม่ได้ทำงาน พบว่า สาเหตุที่ยังไม่ได้ทำงานส่วนใหญ่ คือต้องการประกอบอาชีพอิสระ จำนวน 4 คน คิดเป็นร้อยละ 80 ส่วนไม่ประสงค์ทำงานมีจำนวน 1 คน คิดเป็นร้อยละ 20
- ข้อมูลด้านปัญหาในการหางานทำ พบว่า ทุกคนไม่มีปัญหาในการหางานทำ
- ข้อมูลด้านต้องการพัฒนาทักษะ หลักสูตร พบว่า ต้องการพัฒนาทักษะด้านคอมพิวเตอร์

ตอนที่ 5 ข้อมูลหลังสำเร็จการศึกษาหลักสูตรประกาศนียบัตรวิทยาลัยชุมชน กรณีผู้ที่ต้องการศึกษาต่อ/หรือกำลังศึกษาต่อ

- ข้อมูลด้านความต้องการศึกษาต่อ พบว่า ส่วนใหญ่ไม่ต้องการศึกษาต่อ จำนวน 9 คน คิดเป็นร้อยละ 60 ส่วนต้องการศึกษาต่อมีจำนวน 6 คน คิดเป็นร้อยละ 40
- ข้อมูลด้านระดับการศึกษาที่ศึกษาต่อ พบว่า ต้องการศึกษาต่อในระดับอนุปริญญาประกาศนียบัตร และอื่นๆ จำนวน 2 คน เท่ากัน คิดเป็นร้อยละ 33.33 โดยอื่นๆ ตอบว่า ประกาศนียบัตรวิชาชีพ ก่ออบรม

ตอนที่ 6 คุณภาพการจัดการศึกษาของวิทยาลัยชุมชน

- ข้อมูลด้านรายได้เฉลี่ยก่อนและหลังสำเร็จการศึกษา พบว่า ผู้สำเร็จการศึกษามีรายได้ก่อนสำเร็จการศึกษาในภาพรวมโดยเฉลี่ย 7,444 บาท และหลังจากสำเร็จการศึกษาแล้วมีรายได้เฉลี่ยต่อเดือน 7,956 บาท รวมเฉลี่ยเพิ่มขึ้น ประมาณร้อยละ 6.88
- ข้อมูลด้านงานที่ทำเป็นงานเดิมหรืองานใหม่ พบว่า งานที่ทำส่วนใหญ่เป็นงานเดิม จำนวน 8 คน คิดเป็นร้อยละ 80 ส่วนงานใหม่มีจำนวน 2 คน คิดเป็นร้อยละ 20

- **ข้อมูลด้านความก้าวหน้าในงานใหม่** พบว่า ส่วนใหญ่สามารถสร้างงานในชุมชนเป็นรายได้เสริมจำนวน 5 คน คิดเป็นร้อยละ 62.50 และสามารถบริหารจัดการปัญหาการเงินครอบครัวได้ดีขึ้น จำนวน 3 คน คิดเป็นร้อยละ 37.50

- **ข้อมูลด้านการย้ายที่อยู่** พบว่า ส่วนใหญ่ไม่ย้าย จำนวน 14 คน คิดเป็นร้อยละ 93.33 ส่วนต่ำกว่า 1 ปี แล้วต้องย้าย มีจำนวน 1 คน คิดเป็นร้อยละ 6.67

- **ข้อมูลด้านความภาคภูมิใจที่สำเร็จการศึกษา** (ตอบได้มากกว่า 1 ข้อ) พบว่า ความภาคภูมิใจส่วนใหญ่คือมีทำให้มีเพื่อนและสังคมที่กว้างขึ้น เช่น เครือข่ายการทำงาน จำนวน 12 คน คิดเป็นร้อยละ 80 รองลงมาคือการมีส่วนร่วม/ทำประโยชน์ให้ชุมชน จำนวน 11 คน คิดเป็นร้อยละ 73.33 และสร้างชื่อเสียงให้กับวิทยาลัยชุมชนหรือชุมชน ได้รับการยกย่อง หรือได้รับรางวัลจากการทำประโยชน์โอกาสต่าง ๆ จำนวน 6 คน เท่ากัน คิดเป็นร้อยละ 40

- **ข้อมูลด้านคุณภาพชีวิตที่ดีขึ้นหลังจากสำเร็จการศึกษาจากวิทยาลัยชุมชน** พบว่า ทุกคนคุณภาพชีวิตที่ดีขึ้นหลังจากสำเร็จการศึกษาจากวิทยาลัยชุมชนคือ ได้งานทำ/มีตำแหน่งงานที่ดีขึ้น

ตอนที่ 7 ข้อคิดเห็นและข้อเสนอแนะ

- **ข้อมูลด้านความรู้ที่จะเอื้อประโยชน์ต่อการนำไปใช้** (ตอบได้มากกว่า 1 ข้อ) พบว่า ส่วนใหญ่ระบุว่าความรู้ที่จะเอื้อประโยชน์ต่อการประกอบอาชีพมากที่สุดคือการฝึกปฏิบัติงานจริง จำนวน 10 คน คิดเป็นร้อยละ 71.43 รองลงมาคือการใช้งานอินเทอร์เน็ต จำนวน 8 คน คิดเป็นร้อยละ 57.14 และภาษาอังกฤษคอมพิวเตอร์ บัญชี จำนวน 5 คน คิดเป็นร้อยละ 35.71

- **ข้อมูลด้านข้อเสนอแนะเกี่ยวกับหลักสูตรและสาขาวิชาที่เรียน** พบว่า ระยะเวลาเรียนสั้นเกินไป
- **ข้อมูลด้านข้อเสนอแนะการเรียนการสอน** พบว่า ระยะเวลาเรียนสั้นเกินไป
- **ข้อมูลด้านข้อเสนอแนะกิจกรรมพัฒนาการศึกษา** พบว่า ไม่มี

สารบัญ

	หน้า
คำนำ	ก
บทสรุป	ข
สารบัญ	จ
บทที่ 1 บทนำ	7
หลักการและเหตุผล	7
วัตถุประสงค์	7
ขอบเขตการดำเนินงาน	7
1. ขอบเขตของผู้ให้ข้อมูล	7
2. ขอบเขตของเนื้อหา	8
3. ขอบเขตระยะเวลาการเก็บรวบรวมข้อมูล	8
4. ขอบเขตพื้นที่การเก็บรวบรวมข้อมูล	8
ผลที่คาดว่าจะได้รับ	9
นิยามศัพท์เฉพาะ	9
บทที่ 2 การจัดการศึกษาหลักสูตรประกาศนียบัตรวิทยาลัยชุมชน	11
แนวทางการจัดการศึกษาหลักสูตรระดับประกาศนียบัตรวิทยาลัยชุมชน	11
ผลการดำเนินการจัดหลักสูตรประกาศนียบัตรวิทยาลัยชุมชนที่ผ่านมา	14
บทที่ 3 วิธีดำเนินการ	19
บทที่ 4 ผลการวิเคราะห์ข้อมูล	21
ตอนที่ 1 ข้อมูลทั่วไปของผู้สำเร็จการศึกษา	21
ตอนที่ 2 ข้อมูลภาวะการมีงานทำและการศึกษาต่อของผู้สำเร็จการศึกษาหลักสูตรประกาศนียบัตรวิทยาลัยชุมชน	27
ตอนที่ 3 ข้อมูลภายหลังสำเร็จการศึกษาหลักสูตรประกาศนียบัตรวิทยาลัยชุมชน กรณีผู้ทำงานแล้วหรือเปลี่ยนงานใหม่	28

ตอนที่ 4 ข้อมูลภายหลังสำเร็จการศึกษาหลักสูตรประกาศนียบัตรวิทยาลัยชุมชน กรณีผู้ที่ยังไม่ได้ทำงาน (กลุ่มผู้สำเร็จการศึกษาที่ยังว่างงานหรือไม่ได้อยู่ในระหว่างการศึกษาต่อ)	32
ตอนที่ 5 ข้อมูลภายหลังสำเร็จการศึกษาหลักสูตรประกาศนียบัตรวิทยาลัยชุมชน กรณีผู้ที่ต้องการศึกษาต่อ/หรือกำลังศึกษาต่อ	34
ตอนที่ 6 คุณภาพการจัดการศึกษาของวิทยาลัยชุมชน	36
ตอนที่ 7 ข้อคิดเห็นและข้อเสนอแนะ	41
ข้อเสนอแนะเกี่ยวกับหลักสูตรและสาขาวิชาที่เรียน ตอบว่า ระยะเวลาเรียนสั้นเกินไป	41
บทที่ 5 สรุปผล และข้อเสนอแนะ	43
สรุปผล	43
ภาคผนวก	46

บทที่ 1 บทนำ

หลักการและเหตุผล

ตามระเบียบสถาบันวิทยาลัยชุมชน ว่าด้วยการจัดการศึกษาตามหลักสูตรประกาศนียบัตรวิทยาลัยชุมชน พุทธศักราช 2561 ซึ่งเป็นระเบียบสำหรับนักศึกษาที่เข้าศึกษาหลักสูตรประกาศนียบัตรวิทยาลัยชุมชน ตั้งแต่ปีการศึกษา 2561 เป็นต้นไป กล่าวถึงปรัชญาและวัตถุประสงค์ของหลักสูตรว่า หลักสูตรการศึกษาที่มุ่งพัฒนาผู้เรียนให้มีความรู้ ความเข้าใจ ทักษะอาชีพ และคุณธรรม จริยธรรม ที่สอดคล้องกับแผนพัฒนาเศรษฐกิจและสังคมแห่งชาติ หรือสอดคล้องกับความต้องการหรือลักษณะเฉพาะของท้องถิ่นและชุมชน เป็นหลักสูตรที่พัฒนาและดำเนินการทั้งระบบโดยวิทยาลัยชุมชน

ดังนั้น สถาบันวิทยาลัยชุมชนจึงได้ดำเนินการติดตามผลผู้สำเร็จการศึกษาหลักสูตรระดับประกาศนียบัตรวิทยาลัยชุมชน โดยเริ่มดำเนินการในปีการศึกษา 2562 โดยให้ผู้สำเร็จการศึกษาจากวิทยาลัยชุมชน บันทึกข้อมูลในแบบฟอร์มการติดตามผู้สำเร็จการศึกษาหลักสูตรระดับประกาศนียบัตรวิทยาลัยชุมชน จากวิทยาลัยชุมชน ที่สถาบันวิทยาลัยชุมชนได้ร่วมกันจัดทำขึ้น โดยมีการจัดเก็บข้อมูลในระบบสารสนเทศเพื่อเชื่อมโยงการศึกษาและการมีงานทำ (ระบบติดตามภาวะการมีงานทำ) เชื่อมโยงฐานข้อมูลผู้สำเร็จการศึกษาจากระบบวิทยาลัยชุมชนอิเล็กทรอนิกส์ (e-Community College) ดำเนินงานทะเบียนวัดผล และประเมินผลการศึกษา ทำให้วิทยาลัยชุมชนทั้งสองแห่งสามารถจัดเก็บข้อมูลลงในระบบและประมวลผลได้อย่างมีประสิทธิภาพมากยิ่งขึ้น

วัตถุประสงค์

เพื่อติดตามผลผู้สำเร็จการศึกษาระดับประกาศนียบัตรวิทยาลัยชุมชน ปีการศึกษา 2563 เกี่ยวกับสถานภาพการประกอบอาชีพ การนำความรู้และทักษะที่ได้รับไปใช้ประโยชน์ในการประกอบอาชีพ การพัฒนางานหรือการศึกษาต่อ

ขอบเขตการดำเนินงาน

1. ขอบเขตของผู้ให้ข้อมูล

กลุ่มประชากรที่ใช้ในการศึกษา เป็นผู้สำเร็จการศึกษาหลักสูตรประกาศนียบัตรวิทยาลัยชุมชน ประจำปีการศึกษา 2563 ที่ตอบแบบสอบถาม จำนวน 15 คน

ตารางที่ 1 จำนวนผู้สำเร็จการศึกษาหลักสูตรประกาศนียบัตรวิทยาลัยชุมชน ประจำปีการศึกษา 2563

วิทยาลัย ชุมชน	จำนวน ผู้สำเร็จ (1)	ตอบ		ผลต่าง (1)-(2)
		แบบสอบถาม เสร็จสมบูรณ์ (2)	ร้อยละ	
รวม	85	15	17.6	70
1.พังงา	17	15	88.2	2
2.ตรัง	48	-	0.0	48
3.สงขลา	20	-	0.0	20

* ข้อมูลจากระบบสารสนเทศและการปฏิบัติงานของวิทยาลัยชุมชน ณ วันที่ 1 พฤศจิกายน 2564

2. ขอบเขตของเนื้อหา

เป็นการติดตามผู้สำเร็จการศึกษาหลักสูตรประกาศนียบัตรวิทยาลัยชุมชน ปีการศึกษา 2563 โดยติดตามผล ในประเด็นเกี่ยวกับ

ตอนที่ 1 ข้อมูลทั่วไปของผู้สำเร็จการศึกษาหลักสูตรประกาศนียบัตรวิทยาลัยชุมชน

ตอนที่ 2 ข้อมูลภาวะการมีงานทำและการศึกษาต่อ ของผู้สำเร็จการศึกษาหลักสูตรประกาศนียบัตรวิทยาลัยชุมชน

ตอนที่ 3 ข้อมูลภายหลังสำเร็จการศึกษาหลักสูตรประกาศนียบัตรวิทยาลัยชุมชน กรณีผู้ทำงานแล้วหรือเปลี่ยนงานใหม่

ตอนที่ 4 ข้อมูลภายหลังสำเร็จการศึกษาหลักสูตรประกาศนียบัตรวิทยาลัยชุมชน กรณีผู้ที่ยังไม่ได้ทำงาน

ตอนที่ 5 ข้อมูลภายหลังสำเร็จการศึกษาหลักสูตรประกาศนียบัตรวิทยาลัยชุมชน กรณีผู้ที่ต้องการศึกษาต่อ/หรือกำลังศึกษาต่อ

ตอนที่ 6 คุณภาพการจัดการศึกษาของวิทยาลัยชุมชน

ตอนที่ 7 ข้อคิดเห็นและข้อเสนอแนะ

3. ขอบเขตระยะเวลาการเก็บรวบรวมข้อมูล

เป็นการติดตามผลผู้สำเร็จการศึกษาหลักสูตรประกาศนียบัตรวิทยาลัยชุมชน ประจำปีการศึกษา 2563

4. ขอบเขตพื้นที่การเก็บรวบรวมข้อมูล

วิทยาลัยชุมชนที่มีผู้สำเร็จการศึกษาหลักสูตรประกาศนียบัตรวิทยาลัยชุมชน ในปีการศึกษา 2563

ผลที่คาดว่าจะได้รับ

1. ได้ข้อมูลสารสนเทศเชิงคุณภาพด้านการจัดการศึกษาหลักสูตรประกาศนียบัตรวิทยาลัยชุมชน ในภาพรวมของวิทยาลัยชุมชน ในปีการศึกษา 2563
2. ได้ข้อมูลเชิงคุณภาพด้านผลผลิตของวิทยาลัยชุมชน เพื่อใช้เป็นแนวทางในการดำเนินการประกันคุณภาพการศึกษาของวิทยาลัยชุมชน
3. ผู้บริหาร และหน่วยงานที่เกี่ยวข้องสามารถนำข้อมูลสารสนเทศจากผลการติดตามผู้สำเร็จการศึกษาหลักสูตรประกาศนียบัตรวิทยาลัยชุมชน ของวิทยาลัยชุมชนไปใช้ประโยชน์ในการปรับปรุงและพัฒนาหลักสูตร การเรียนการสอน การเปิดสอนในสาขาวิชาต่าง ๆ และสามารถนำข้อมูลมาใช้ในการวางแผนจัดการศึกษาของวิทยาลัยชุมชนให้มีประสิทธิภาพ มีคุณลักษณะตรงตามความต้องการของตลาดแรงงานและสังคม

นิยามศัพท์เฉพาะ

ผู้สำเร็จการศึกษา หมายถึง ผู้สำเร็จการศึกษาระดับประกาศนียบัตรวิทยาลัยชุมชน จากวิทยาลัยชุมชน ในปีการศึกษา 2563

การประกอบอาชีพ การพัฒนางานและการศึกษาต่อ หมายถึง ผู้สำเร็จการศึกษา 3 กลุ่ม คือ กลุ่มผู้ที่มีงานทำแล้ว กลุ่มผู้ที่ยังมีได้ทำงาน และกลุ่มผู้ที่กำลังศึกษาต่อ

การประกอบอาชีพ หมายถึง กลุ่มผู้สำเร็จการศึกษาที่มีงานทำแล้ว และกลุ่มผู้สำเร็จการศึกษาที่มีงานทำและศึกษาต่อควบคู่กันไป ซึ่งเป็นภาระหน้าที่การงานของผู้สำเร็จการศึกษาจากวิทยาลัยชุมชนที่ได้กระทำเพื่อการเลี้ยงชีพที่ทำให้เกิดรายได้ ประกอบด้วย ความรู้ความสามารถทางด้านวิชาการ วิชาชีพ และคุณสมบัติของตนเอง ได้แก่ ความซื่อสัตย์ ความเสียสละ ความรับผิดชอบ ความขยันขันแข็ง กล้าคิดกล้าทำ ความอดทน ความมีมนุษยสัมพันธ์และความสามารถในการทำงานร่วมกับผู้อื่น

การพัฒนางาน หมายถึง กลุ่มผู้สำเร็จการศึกษาที่มีงานทำแล้ว และกลุ่มผู้สำเร็จการศึกษาที่มีงานทำและศึกษาต่อควบคู่กันไป โดยมีการนำความรู้ไปใช้ในการทำงาน มีการประกอบอาชีพ เพื่อให้เกิดรายได้ มีความก้าวหน้าในการทำงาน สามารถพัฒนาตนเองให้เข้ากับวิทยาการสมัยใหม่ และทำงานร่วมกับผู้อื่นได้

การศึกษาต่อ หมายถึง กลุ่มผู้สำเร็จการศึกษาที่ศึกษาต่อเพียงอย่างเดียวโดยมีได้ทำงาน และกลุ่มผู้สำเร็จการศึกษาที่มีงานทำและศึกษาต่อควบคู่กันไป

งานเดิม หมายถึง กลุ่มผู้สำเร็จการศึกษาได้เข้าทำงานในสายอาชีพนั้นๆ มาแล้วระยะหนึ่งก่อนที่จะเข้ามาศึกษาในวิทยาลัยชุมชน หรือก่อนที่จะสำเร็จการศึกษา

งานใหม่ หมายถึง กลุ่มผู้สำเร็จการศึกษาได้เข้าทำงานในสายอาชีพนั้นๆ ภายหลังจากสำเร็จการศึกษาใหม่ ๆ

การนำความรู้และทักษะไปใช้ประโยชน์ หมายถึง การขยายผลและนำความรู้ที่ได้จากการศึกษา มาใช้ เพื่อให้เกิดประโยชน์ในการจัดการเรียนรู้ และเพิ่มทักษะและความสามารถในการปฏิบัติงาน

การวางแผน การแก้ปัญหา การตัดสินใจ การวัดและการประเมิน ซึ่งมีรูปแบบต่าง ๆ ในการนำความรู้ไปใช้
กับท้องถิ่นที่อยู่อาศัยของตน

บทที่ 2 การจัดการศึกษาหลักสูตรประกาศนียบัตรวิทยาลัยชุมชน

การนำเสนอที่เกี่ยวข้องกับการจัดการศึกษาหลักสูตรประกาศนียบัตรวิทยาลัยชุมชนจะกล่าวถึง แนวทางการจัดการศึกษาหลักสูตรระดับประกาศนียบัตรวิทยาลัยชุมชน และผลการดำเนินการจัดหลักสูตรประกาศนียบัตรวิทยาลัยชุมชน โดยมีรายละเอียดดังนี้

แนวทางการจัดการศึกษาหลักสูตรระดับประกาศนียบัตรวิทยาลัยชุมชน

แนวทางการจัดการศึกษาหลักสูตรระดับประกาศนียบัตรวิทยาลัยชุมชนจะอ้างอิงจากระเบียบสถาบันวิทยาลัยชุมชน ว่าด้วยการจัดการศึกษาตามหลักสูตรประกาศนียบัตรวิทยาลัยชุมชน พุทธศักราช 2561

ระเบียบสถาบันวิทยาลัยชุมชน ว่าด้วยการจัดการศึกษาตามหลักสูตรประกาศนียบัตรวิทยาลัยชุมชน พุทธศักราช 2561 ได้ให้นิยาม ดังต่อไปนี้

“หลักสูตร” หมายถึง หลักสูตรประกาศนียบัตรวิทยาลัยชุมชนที่พัฒนาโดยวิทยาลัยชุมชน

“ประกาศนียบัตรวิทยาลัยชุมชน” หมายถึง ประกาศนียบัตรที่ได้จากการศึกษาตามหลักสูตรประกาศนียบัตรสถาบันวิทยาลัยชุมชน

“นักศึกษา” หมายถึง ผู้สมัครเข้าศึกษาที่ได้ขึ้นทะเบียนเป็นนักศึกษาหลักสูตรประกาศนียบัตรวิทยาลัยชุมชน

“ระยะเวลาการศึกษา” หมายถึง ระยะเวลาที่วิทยาลัยเปิดทำการสอนตามหลักสูตร

ในหมวดที่ 2 ได้กล่าวถึงเรื่องเกี่ยวกับการจัดการศึกษาไว้ ดังนี้

1. ระบบการจัดการศึกษา

1.1 ให้วิทยาลัยชุมชนจัดการศึกษาตามแผนการศึกษาตลอดหลักสูตร โดยจัดรายวิชาให้มีความต่อเนื่องให้ครบทุกรายวิชาภายในระยะเวลาที่กำหนดในหลักสูตร

1.2 หลักสูตรที่มีจำนวนหน่วยกิตรวมตลอดหลักสูตร ไม่น้อยกว่า 18 หน่วยกิต ใช้เวลาศึกษา ไม่น้อยกว่า 6 เดือน แต่ไม่เกิน 1 ปีการศึกษา

1.3 หลักสูตรที่มีจำนวนหน่วยกิตรวมตลอดหลักสูตร ไม่น้อยกว่า 36 หน่วยกิต ใช้เวลาศึกษา ไม่น้อยกว่า 1 ปี แต่ไม่เกิน 2 ปีการศึกษา

2. โครงสร้างหลักสูตร

ประกอบด้วยรายวิชาต่าง ๆ ที่เน้นความรู้ ทักษะอาชีพ ทักษะการจัดการ ทักษะชีวิต ทักษะวิชาการ และคุณธรรมจริยธรรม เป็นไปตามจุดเน้นของแต่ละหลักสูตร

3. การคิดหน่วยกิต

3.1 การคิดหน่วยกิต

รายวิชาภาคทฤษฎี ที่ใช้เวลาบรรยาย หรืออภิปรายปัญหาไม่น้อยกว่า 15 ชั่วโมงต่อภาคการศึกษาปกติ ให้มีค่าเท่ากับ 1 หน่วยกิตระบบทวิภาค

รายวิชาภาคปฏิบัติ ที่ใช้เวลาฝึกหรือทดลองไม่น้อยกว่า 30 ชั่วโมงต่อภาคปกติ ให้มีค่าเท่ากับ 1 หน่วยกิตระบบทวิภาค

การฝึกงานหรือการฝึกภาคสนาม ที่ใช้เวลาฝึกไม่น้อยกว่า 45 ชั่วโมงต่อภาคการศึกษาปกติ ให้มีค่าเท่ากับ 1 หน่วยกิตระบบทวิภาค

การทำโครงการหรือกิจกรรมการเรียนอื่นใดตามที่ได้รับมอบหมายที่ใช้เวลาทำโครงการหรือกิจกรรมนั้น ๆ ไม่น้อยกว่า 45 ชั่วโมง ต่อภาคการศึกษาปกติ ให้มีค่าเท่ากับ 1 หน่วยกิตระบบทวิภาค

3.2 การสอนบรรยาย อภิปราย หรือปฏิบัติการ ให้ใช้เวลาสอนไม่น้อยกว่า 50 นาทีต่อ 1 หน่วยชั่วโมง

4. ให้มีคณะกรรมการบริหารหลักสูตร ประกอบด้วย ข้าราชการครู พนักงานราชการ ตำแหน่งผู้สอน นักวิชาการศึกษา และบุคลากรตามสัญญาจ้างที่ทำหน้าที่สอน ของวิทยาลัยชุมชน ซึ่งมีคุณสมบัติไม่ต่ำกว่าปริญญาตรี หรือมีความเชี่ยวชาญในหลักสูตรที่เปิดสอน หรือผู้สอนพิเศษตามข้อบังคับสถาบันวิทยาลัยชุมชนว่าด้วยคุณสมบัติ และหลักเกณฑ์เกี่ยวกับผู้สอนพิเศษ พ.ศ. 2558 มีภาระหน้าที่ในการบริหารหลักสูตรและการเรียนการสอน การพัฒนาหลักสูตร การติดตามประเมินผลหลักสูตร จำนวนไม่น้อยกว่า 3 คน

5. การกำหนดรหัสวิชา

การกำหนดรหัสวิชา ประกอบด้วยเลข 9 ตัว ดังนี้

เลขรหัส หลักที่ 1 – 2	หมายถึง	รหัสจังหวัด
เลขรหัส หลักที่ 3 – 4	หมายถึง	รหัสหมวดวิชา
เลขรหัส หลักที่ 5 – 6	หมายถึง	รหัสหมู่วิชา/กลุ่มวิชา
เลขรหัส หลักที่ 7	หมายถึง	ระดับของสาขาวิชาหรือลักษณะของวิชา
เลขรหัส หลักที่ 8 – 9	หมายถึง	ลำดับที่ของรายวิชา

ตัวอย่าง

550707-A-BB โดยความหมายของรหัส ดังนี้

55 หมายถึง รหัสจังหวัดน่าน (อ้างอิงจากกระทรวงมหาดไทย)

07 หมายถึง รหัสหมวดวิชา (วิทยาศาสตร์และเทคโนโลยี)

07 หมายถึง รหัสหมู่วิชา/กลุ่มวิชา (วิทยาศาสตร์สุขภาพ)

A หมายถึง ระดับของสาขาวิชา หรือลักษณะของวิชา ดังนี้

1	หมายถึง	วิชาพื้นฐาน หรือวิชาแกน หรือระดับต้น
2	หมายถึง	วิชาเฉพาะ หรือวิชาเอก หรือวิชาระดับกลาง
3	หมายถึง	วิชาการฝึกงานในสาขาวิชาชีพ

BB หมายถึง แทนตัวเลขที่เป็นลำดับที่ของรายวิชา

6. การจัดการศึกษาร่วม

วิทยาลัยชุมชนอาจจัดการศึกษาร่วมกับสถานศึกษา สถานประกอบการ องค์กรปกครองส่วนท้องถิ่น สถาบันศาสนา องค์กรที่ดำเนินงานวัฒนธรรม หรือหน่วยงานอื่นของรัฐในการจัดการศึกษา โดยให้จัดการศึกษาร่วมตามข้อบังคับสถาบันวิทยาลัยชุมชน ว่าด้วยการดำเนินการจัดการศึกษาและการยกเลิกการจัดการศึกษาร่วมกับสถานศึกษา สถานประกอบการ องค์กรปกครองส่วนท้องถิ่น สถาบันศาสนา องค์กรที่ดำเนินงานวัฒนธรรม หรือหน่วยงานอื่นของรัฐ และสถานศึกษาชั้นสูงหรือสถาบันอื่นในประเทศหรือต่างประเทศ พ.ศ. 2559

ในหมวดที่ 5 ได้กล่าวถึงเรื่องเกี่ยวกับการสำเร็จการศึกษาไว้ ดังนี้

1. ผู้สำเร็จการศึกษาตามหลักสูตรต้องมีคุณสมบัติ ดังนี้

- 1.1 ศึกษารายวิชาต่าง ๆ ครบถ้วนตามจำนวนหน่วยกิตที่กำหนดไว้ในหลักสูตร
- 1.2 ไม่มีพันธะเกี่ยวกับการเงินหรือพันธะอื่น ๆ ต่อวิทยาลัย
- 1.3 ผ่านการประเมินความรู้และทักษะตามที่หลักสูตรกำหนด

2. การอนุมัติประกาศนียบัตร

2.1 ผู้ที่จะได้รับการเสนอชื่อให้ได้รับประกาศนียบัตร ต้องมีคุณสมบัติ เป็นผู้สำเร็จการศึกษา และมีคุณสมบัติ ตามข้อ 1 ที่กล่าวถึงคุณสมบัติของผู้สำเร็จการศึกษาตามหลักสูตร

2.2 สภาวิทยาลัยอนุมัติการให้ประกาศนียบัตร

2.3 ผู้มีอำนาจลงนามในใบประกาศนียบัตร ประกอบด้วย ประธานสภาวิทยาลัย และผู้อำนวยการวิทยาลัย

3. การลาออกและการพ้นสภาพนักศึกษา

3.1 การลาออกจะต้องได้รับอนุมัติจากวิทยาลัย

3.2 นักศึกษาจะพ้นสภาพการเป็นนักศึกษาในกรณีต่อไปนี้

- (1) สำเร็จการศึกษาตามหลักสูตร
- (2) ลาออก
- (3) ถึงแก่กรรม
- (4) ไม่ชำระค่าธรรมเนียมการรักษาสภาพการเป็นนักศึกษา

ในหมวดที่ 7 ได้กล่าวถึงเรื่องเกี่ยวกับผู้สอนประจำและผู้สอนพิเศษไว้ ดังนี้

1. ผู้สอนของวิทยาลัยชุมชน แบ่งเป็น 2 ประเภท ดังนี้

(1) ผู้สอนประจำ หมายถึง บุคลากรของวิทยาลัยชุมชน ประกอบด้วย ข้าราชการครูหรือพนักงานราชการตำแหน่งผู้สอน หรือพนักงานอัตราจ้างตำแหน่งผู้สอน

(2) ผู้สอนพิเศษ หมายถึง ผู้ทรงคุณวุฒิภายนอกวิทยาลัยชุมชนที่มีคุณสมบัติตามข้อบังคับสถาบันวิทยาลัยชุมชน ว่าด้วยคุณสมบัติ และหลักเกณฑ์เกี่ยวกับผู้สอนพิเศษ พ.ศ. 2558

2. ชื่อประกาศนียบัตร

หลักสูตรประกาศนียบัตรวิทยาลัยชุมชน ให้ใช้ชื่อประกาศนียบัตรวิทยาลัยชุมชนแล้วตามด้วยชื่อหลักสูตรต่อท้าย ประกาศนียบัตรวิทยาลัยชุมชน (ชื่อหลักสูตร)

ตัวอย่าง ประกาศนียบัตรวิทยาลัยชุมชน (พนักงานสุขภาพชุมชน)

หลักสูตรระดับประกาศนียบัตรวิทยาลัยชุมชน ที่เปิดสอนในวิทยาลัยชุมชน ภาคการศึกษาที่ 1 ปีการศึกษา 2564 ประกอบด้วย

- (1) หลักสูตรระดับประกาศนียบัตรวิทยาลัยชุมชน (การดูแลสุขภาพวิถีธรรมชาติตามแนวเศรษฐกิจพอเพียง)
- (2) หลักสูตรระดับประกาศนียบัตรวิทยาลัยชุมชน (การผลิตสัตว์เศรษฐกิจ)
- (3) หลักสูตรระดับประกาศนียบัตรวิทยาลัยชุมชน (เกษตรปลอดภัย)
- (4) หลักสูตรระดับประกาศนียบัตรวิทยาลัยชุมชน (เกษตรสำหรับพื้นที่สูง)
- (5) หลักสูตรระดับประกาศนียบัตรวิทยาลัยชุมชน (ธุรกิจตกแต่งสถานที่สำหรับจัดงานเลี้ยง)
- (6) หลักสูตรระดับประกาศนียบัตรวิทยาลัยชุมชน (พนักงานสุขภาพชุมชน ระดับกลาง)
- (7) หลักสูตรระดับประกาศนียบัตรวิทยาลัยชุมชน (แพชชั่นดีไซน์)

ข้อมูลจาก ระบบสารสนเทศเพื่อผู้บริหารระดับสูง (Executive Information System: EIS)

ผลการดำเนินการจัดหลักสูตรประกาศนียบัตรวิทยาลัยชุมชนที่ผ่านมา

ตารางที่ 2 จำนวนนักศึกษาหลักสูตรประกาศนียบัตรวิทยาลัยชุมชน ในช่วงปีการศึกษา 2560 – 2563

ปีการศึกษา	จำนวนนักศึกษาหลักสูตรประกาศนียบัตรวิทยาลัยชุมชนทั้งหมด (คน)	จำนวนวิทยาลัยชุมชนที่เปิดสอนหลักสูตรประกาศนียบัตรวิทยาลัยชุมชน
รวม	745	
2560	122	วิทยาลัยชุมชน 5 แห่ง
2561	281	วิทยาลัยชุมชน 8 แห่ง
2562	103	วิทยาลัยชุมชน 4 แห่ง
2563	239	วิทยาลัยชุมชน 7 แห่ง

ข้อมูลจาก ระบบสารสนเทศเพื่อผู้บริหารระดับสูง (Executive Information System: EIS)

จำนวนนักศึกษาหลักสูตรประกาศนียบัตรวิทยาลัยชุมชนทั้งหมด ในช่วงปีการศึกษา 2560 – 2563 รวม
ทั้งสิ้น 745 คน

ตารางที่ 3 จำนวนนักศึกษารวมทั้งหมด หลักสูตรประกาศนียบัตรวิทยาลัยชุมชน ตั้งแต่ปีการศึกษา 2560 – 2563

วิทยาลัยชุมชน	รวมทั้งสิ้น	ปีการศึกษา			
		2560	2561	2562	2563
รวม	745	122	281	103	239
1.บุรีรัมย์	51	-	-	-	51
2.มุกดาหาร	123	-	60	3	60
3.หนองบัวลำภู	18	-	18	-	-
4.สระแก้ว	59	15	22	22	-
5.ระนอง	34	-	34	-	-
6.นราธิวาส	-	-	-	-	-
7.ปัตตานี	43	23	20	-	-
8.สมุทรสาคร	90	30	30	30	-
9.ยโสธร	64	30	-	-	34
10.พังงา	32	-	-	-	32
11.ตราด	147	-	74	48	25
12.แพร่	24	24	-	-	-
13.สงขลา	60	-	23	-	37

ข้อมูลจาก ระบบสารสนเทศเพื่อผู้บริหารระดับสูง (Executive Information System: EIS)

ตารางที่ 4 จำนวนนักศึกษารวมทั้งหมด หลักสูตรประกาศนียบัตรวิทยาลัยชุมชน ตั้งแต่ปีการศึกษา 2560 – 2563 จำแนกตามหลักสูตร

หลักสูตร	รวมทั้งสิ้น (คน)	2560	2561	2562	2563
รวม	745	122	281	103	239
1.การสร้างมูลค่าเพิ่มผลิตภัณฑ์สิ่งทอ	24	24	-	-	-
2.เกษตรอินทรีย์	9	9	-	-	-
3.เตรียมวิชาชีพอุตสาหกรรม	90	30	30	30	-
4.ผู้ดูแลผู้สูงอายุที่มีภาวะพึ่งพิง	43	23	20	-	-
5.ผู้ประกอบการธุรกิจชุมชนด้านเทคโนโลยีสารสนเทศ	21	21	-	-	-
6.ผู้ประกอบการอาหารว่างและเครื่องดื่ม	15	15	-	-	-

หลักสูตร	รวม ทั้งสิ้น (คน)	2560	2561	2562	2563
รวม	745	122	281	103	239
7.การดูแลสุขภาพวิถีธรรมตามแนวเศรษฐกิจพอเพียง	123	-	60	3	60
8.การบริหารจัดการกลุ่มสังคมจะสมทรัพย์เพื่อพัฒนาคุณธรรมครบวงจรของชีวิต	32	-	32	-	-
9.การส่งเสริมและพัฒนาคุณภาพชีวิตผู้สูงอายุ	42	-	42	-	-
10.เทคโนโลยีสารสนเทศและการสื่อสาร	18	-	18	-	-
11.ผู้ประกอบการธุรกิจออนไลน์	23	-	23	-	-
12.ผู้ประกอบการอาหารว่างและเครื่องดื่ม	44	-	22	22	-
13.ฝึกอบรมมัคคุเทศก์ทั่วไปนำเที่ยวให้แก่นักท่องเที่ยวชาวไทยและต่างประเทศ	34	-	34	-	-
14.การส่งเสริมและพัฒนาคุณภาพชีวิตผู้สูงอายุ:ตำบลหนองโสน อำเภอเมืองตราด จังหวัดตราด	48	-	-	48	-
15.การส่งเสริมและพัฒนาคุณภาพชีวิตผู้สูงอายุ:ตำบลห้วยแร้ง อำเภอเมืองตราด จังหวัดตราด	25	-	-	-	25
16.กีฬาฟุตบอลสู่ความเป็นเลิศ	51	-	-	-	51
17.เกษตรอินทรีย์	34	-	-	-	34
18.ธุรกิจตกแต่งสถานที่สำหรับงานจัดเลี้ยง	32	-	-	-	32
19.ผู้ดูแลผู้สูงอายุ	37	-	-	-	37

ข้อมูลจาก ระบบสารสนเทศเพื่อผู้บริหารระดับสูง (Executive Information System: EIS)

ตารางที่ 5 จำนวนนักศึกษาเข้าใหม่ หลักสูตรประกาศนียบัตรวิทยาลัยชุมชน ตั้งแต่ปีการศึกษา 2560 – 2564

วิทยาลัยชุมชน	รวมทั้งสิ้น	ปีการศึกษา					แนวโน้ม
		2560	2561	2562	2563	2564	
รวม	698	122	231	70	239	36	
1.แม่ฮ่องสอน	19	-	-	-	-	19	
2.บุรีรัมย์	51	-	-	-	51	-	
3.มุกดาหาร	120	-	60	-	60	-	
4.หนองบัวลำภู	18	-	18	-	-	-	
5.สระแก้ว	59	15	22	22	-	-	
6.ระนอง	34	-	34	-	-	-	
7.นราธิวาส	2	-	-	-	-	2	
8.ปัตตานี	23	23	-	-	-	-	
9.สมุทรสาคร	30	30	-	-	-	-	
10.ยโสธร	64	30	-	-	34	-	
11.พังงา	47	-	-	-	32	15	
12.ตราด	147	-	74	48	25	-	
13.แพร่	24	24	-	-	-	-	
14.สงขลา	60	-	23	-	37	-	

ข้อมูลจากระบบสารสนเทศเพื่อผู้บริหารระดับสูง (Executive Information System: EIS)

ตารางที่ 6 จำนวนนักศึกษาเข้าใหม่ หลักสูตรประกาศนียบัตรวิทยาลัยชุมชน ตั้งแต่ปีการศึกษา 2560 – 2563 จำแนกตามหลักสูตร

หลักสูตร	รวมทั้งสิ้น (คน)	ปีการศึกษา				
		2560	2561	2562	2563	2564
รวม	698	122	231	70	239	36
1.การสร้างมูลค่าเพิ่มผลิตภัณฑ์สิ่งทอ	24	24	-	-	-	-
2.เกษตรอินทรีย์	43	9	-	-	34	-
3.เตรียมวิชาชีพอุตสาหกรรม	30	30	-	-	-	-
4.ผู้ดูแลผู้สูงอายุที่มีภาวะพึ่งพิง	23	23	-	-	-	-
5.ผู้ประกอบการธุรกิจชุมชนด้านเทคโนโลยีสารสนเทศ	21	21	-	-	-	-
6.ผู้ประกอบการอาหารว่างและเครื่องดื่ม	59	15	22	22	-	-
7.การดูแลสุขภาพวิถีธรรมชาติตามแนวเศรษฐกิจพอเพียง	120	-	60	-	60	-
8.การบริหารจัดการกลุ่มสัจจะสะสมทรัพย์เพื่อพัฒนาคุณธรรม ครบวงจรของชีวิต	32	-	32	-	-	-

หลักสูตร	รวมทั้งสิ้น (คน)	ปีการศึกษา				
		2560	2561	2562	2563	2564
รวม	698	122	231	70	239	36
9.การส่งเสริมและพัฒนาคุณภาพชีวิตผู้สูงอายุ	42	-	42	-	-	-
10.เตรียมวิชาชีพอุตสาหกรรม	-	-	-	-	-	-
11.เทคโนโลยีสารสนเทศและการสื่อสาร	18	-	18	-	-	-
12.ผู้ประกอบการธุรกิจออนไลน์	23	-	23	-	-	-
13.ฝึกอบรมมัคคุเทศก์ทั่วไปนำเที่ยวให้แก่นักท่องเที่ยวชาวไทยและต่างประเทศ	34	-	34	-	-	-
14.การส่งเสริมและพัฒนาคุณภาพชีวิตผู้สูงอายุ:ตำบลหนองโสน อำเภอเมืองตราด จังหวัดตราด	48	-	-	48	-	-
15.การส่งเสริมและพัฒนาคุณภาพชีวิตผู้สูงอายุ:ตำบลห้วยแร้ง อำเภอเมืองตราด จังหวัดตราด	25	-	-	-	25	-
16.กีฬาฟุตบอลสู่ความเป็นเลิศ	51	-	-	-	51	-
17.ธุรกิจตกแต่งสถานที่สำหรับงานจัดเลี้ยง	32	-	-	-	32	-
18.ผู้ดูแลผู้สูงอายุ	37	-	-	-	37	-
18.การผลิตสัตว์เศรษฐกิจ	2	-	-	-	-	2
19.เกษตรปลอดภัย	15	-	-	-	-	15
20.เกษตรสำหรับพื้นที่สูง	-	-	-	-	-	-
21.พนักงานสุขภาพชุมชน ระดับกลาง	19	-	-	-	-	19
22.แพชชั่นดีไซน์	-	-	-	-	-	-

ข้อมูลจาก ระบบสารสนเทศเพื่อผู้บริหารระดับสูง (Executive Information System: EIS)

บทที่ 3 วิธีดำเนินการ

การดำเนินการติดตามผู้สำเร็จหลักสูตรประกาศนียบัตรวิทยาลัยชุมชน ประจำปีการศึกษา 2563 มีขั้นตอนการดำเนินงาน ดังนี้

1. สถาบันวิทยาลัยชุมชนกำหนดปฏิทิน แนวปฏิบัติ การรายงานผลการดำเนินงานตามพันธกิจวิทยาลัยชุมชน ประจำปีงบประมาณ พ.ศ. 2564 พร้อมทั้งออกแบบแบบสอบถามสำหรับการเก็บรวบรวมข้อมูลผู้สำเร็จการศึกษาหลักสูตรประกาศนียบัตรวิทยาลัยชุมชน ประจำปีการศึกษา 2563 และแจ้งให้วิทยาลัยชุมชนทราบและถือเป็นแนวปฏิบัติ
2. วิทยาลัยชุมชนที่มีผู้สำเร็จการศึกษาหลักสูตรประกาศนียบัตรวิทยาลัยชุมชน มอบหมายคณะทำงานเก็บรวบรวมข้อมูลผู้สำเร็จการศึกษาหลักสูตรประกาศนียบัตรวิทยาลัยชุมชน โดยใช้แบบสอบถามที่กำหนด และบันทึกข้อมูลในระบบสารสนเทศเพื่อการเชื่อมโยงการศึกษาและการมีงานทำของผู้สำเร็จการศึกษาวิทยาลัยชุมชนให้แล้วเสร็จภายในวันที่ 31 ตุลาคม 2564
3. สถาบันวิทยาลัยชุมชนตรวจสอบความถูกต้อง สมบูรณ์ของข้อมูลผลการติดตามผู้สำเร็จการศึกษาหลักสูตรประกาศนียบัตรวิทยาลัยชุมชน ในระบบสารสนเทศเพื่อการเชื่อมโยงการศึกษาและการมีงานทำของผู้สำเร็จการศึกษาวิทยาลัยชุมชน ประมวล และวิเคราะห์ข้อมูล
4. สถาบันวิทยาลัยชุมชนจัดทำสรุปและรายงานผลการติดตามผู้สำเร็จการศึกษาหลักสูตรประกาศนียบัตรวิทยาลัยชุมชน ในภาพรวมประจำปีการศึกษา 2563 และเผยแพร่ให้แก่บุคลากรทั้งในระดับสถาบันวิทยาลัยชุมชน และวิทยาลัยชุมชนนำไปใช้ประโยชน์ในส่วนที่เกี่ยวข้องต่อไป

ประชากรที่ให้ข้อมูล

การติดตามผู้สำเร็จหลักสูตรประกาศนียบัตรวิทยาลัยชุมชน ปีการศึกษา 2563 เป็นการรวบรวมข้อมูลจากผู้สำเร็จที่การศึกษาหลักสูตรประกาศนียบัตรวิทยาลัยชุมชน ปีการศึกษา 2563 ที่ตอบแบบสอบถาม จากวิทยาลัยชุมชน จำนวน 15 คน

การเก็บรวบรวมข้อมูล

1. เครื่องมือที่ใช้ในการเก็บรวบรวมข้อมูล

เป็นแบบสอบถามการติดตามผู้สำเร็จการศึกษาหลักสูตรประกาศนียบัตรวิทยาลัยชุมชน แบ่งข้อคำถามออกเป็น 5 ส่วน ประกอบด้วย

ตอนที่ 1 ข้อมูลทั่วไปของผู้สำเร็จการศึกษาหลักสูตรประกาศนียบัตรวิทยาลัยชุมชน

ตอนที่ 2 ข้อมูลภาวะการมีงานทำและการศึกษาต่อ ของผู้สำเร็จการศึกษาหลักสูตรประกาศนียบัตรวิทยาลัยชุมชน

ตอนที่ 3 ข้อมูลภายหลังสำเร็จการศึกษาหลักสูตรประกาศนียบัตรวิทยาลัยชุมชน กรณีผู้ทำงานแล้ว
หรือเปลี่ยนงานใหม่

ตอนที่ 4 ข้อมูลภายหลังสำเร็จการศึกษาหลักสูตรประกาศนียบัตรวิทยาลัยชุมชน กรณีผู้ที่ยังไม่ได้
ทำงาน

ตอนที่ 5 ข้อมูลภายหลังสำเร็จการศึกษาหลักสูตรประกาศนียบัตรวิทยาลัยชุมชน กรณีผู้ที่ต้องการ
ศึกษาต่อ/หรือกำลังศึกษาต่อ

ตอนที่ 6 คุณภาพการจัดการศึกษาของวิทยาลัยชุมชน

ตอนที่ 7 ข้อคิดเห็นและข้อเสนอแนะ

2. การเก็บรวบรวมข้อมูล

วิทยาลัยชุมชนดำเนินการจัดเก็บข้อมูลจากผู้สำเร็จหลักสูตรประกาศนียบัตรวิทยาลัยชุมชน ที่ตอบ
แบบสอบถาม ในปีการศึกษา 2563 รวมจำนวนทั้งสิ้น 15 คน

การวิเคราะห์ข้อมูล

วิเคราะห์ข้อมูลโดยใช้การแจกแจงความถี่ และสถิติพื้นฐาน คือ ค่าร้อยละ และค่าเฉลี่ย (\bar{X}) นำเสนอ
ข้อมูลด้วยตารางและกราฟ

บทที่ 4 ผลการวิเคราะห์ข้อมูล

การติดตามผู้สำเร็จการศึกษาหลักสูตรประกาศนียบัตรวิทยาลัยชุมชน ครั้งนี้เป็นการเก็บรวบรวมข้อมูลเชิงสำรวจจากผู้สำเร็จการศึกษาหลักสูตรประกาศนียบัตรวิทยาลัยชุมชน ประจำปีการศึกษา 2563 จากวิทยาลัยชุมชน โดยแบ่งการนำเสนอผลการวิเคราะห์ข้อมูลออกเป็น 7 ตอน ดังนี้

ตอนที่ 1 ข้อมูลทั่วไปของผู้สำเร็จการศึกษาหลักสูตรประกาศนียบัตรวิทยาลัยชุมชน

ตอนที่ 2 ข้อมูลภาวะการมีงานทำและการศึกษาต่อ ของผู้สำเร็จการศึกษาหลักสูตรประกาศนียบัตรวิทยาลัยชุมชน

ตอนที่ 3 ข้อมูลภายหลังสำเร็จการศึกษาหลักสูตรประกาศนียบัตรวิทยาลัยชุมชน กรณีผู้ทำงานแล้วหรือเปลี่ยนงานใหม่

ตอนที่ 4 ข้อมูลภายหลังสำเร็จการศึกษาหลักสูตรประกาศนียบัตรวิทยาลัยชุมชน กรณีผู้ที่ยังไม่ได้ทำงาน

ตอนที่ 5 ข้อมูลภายหลังสำเร็จการศึกษาหลักสูตรประกาศนียบัตรวิทยาลัยชุมชน กรณีผู้ที่ต้องการศึกษาต่อ/หรือกำลังศึกษาต่อ

ตอนที่ 6 คุณภาพการจัดการศึกษาของวิทยาลัยชุมชน

ตอนที่ 7 ข้อคิดเห็นและข้อเสนอแนะ

ตอนที่ 1 ข้อมูลทั่วไปของผู้สำเร็จการศึกษา

ตารางที่ 7 จำนวนและร้อยละของผู้สำเร็จการศึกษาหลักสูตรประกาศนียบัตรวิทยาลัยชุมชน ปีการศึกษา 2563 จำแนกตามเชื้อชาติ

วิทยาลัยชุมชน	จำนวนผู้ตอบแบบสอบถามทั้งหมด	จำนวนผู้ตอบแบบสอบถามข้อนี้	เชื้อชาติ
			ไทย
รวม	15	15	15
ร้อยละ (%)		100.00	100.00
1.พังงา	15	15	15

จากตาราง ผู้สำเร็จการศึกษาหลักสูตรประกาศนียบัตรวิทยาลัยชุมชน ที่ตอบแบบสอบถามข้อนี้ จำนวน 15 คน คิดเป็นร้อยละ 100 ของผู้ตอบแบบสอบถามทั้งหมด จำนวน 15 คน พบว่า เป็นเชื้อชาติไทยทั้งหมด

ตารางที่ 8 จำนวนและร้อยละของผู้สำเร็จการศึกษาหลักสูตรประกาศนียบัตรวิทยาลัยชุมชน ปีการศึกษา 2563 จำแนกตามสัญชาติ

วิทยาลัยชุมชน	จำนวนผู้ตอบ	จำนวนผู้ตอบ	สัญชาติ
	แบบสอบถามทั้งหมด	แบบสอบถามข้อนี้	ไทย
รวม	15	15	15
ร้อยละ (%)		100.00	100.00
1.พังงา	15	15	15

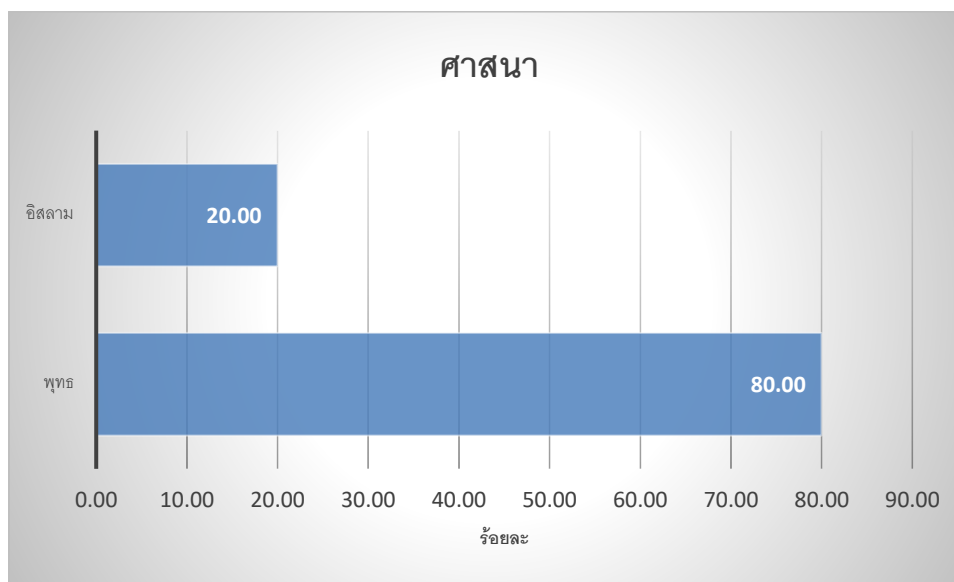
จากตาราง ผู้สำเร็จการศึกษาหลักสูตรประกาศนียบัตรวิทยาลัยชุมชน ที่ตอบแบบสอบถามข้อนี้จำนวน 15 คน คิดเป็นร้อยละ 100 ของผู้ตอบแบบสอบถามทั้งหมด จำนวน 15 คน พบว่า เป็นสัญชาติไทยทั้งหมด

ตารางที่ 9 จำนวนและร้อยละของผู้สำเร็จการศึกษาหลักสูตรประกาศนียบัตรวิทยาลัยชุมชน ปีการศึกษา 2563 จำแนกตามศาสนา

วิทยาลัยชุมชน	จำนวนผู้ตอบแบบสอบถามทั้งหมด	จำนวนผู้ตอบแบบสอบถามข้อนี้	ศาสนา	
			พุทธ	อิสลาม
รวม	15	15	12	3
ร้อยละ (%)		100.00	80.00	20.00
1.พังงา	15	15	12	3

จากตาราง ผู้สำเร็จการศึกษาหลักสูตรประกาศนียบัตรวิทยาลัยชุมชน ที่ตอบแบบสอบถามข้อนี้จำนวน 15 คน คิดเป็นร้อยละ 100 ของผู้ตอบแบบสอบถามทั้งหมด จำนวน 15 คน พบว่า ส่วนใหญ่นับถือศาสนาพุทธ จำนวน 12 คน คิดเป็นร้อยละ 80 รองลงมาคืออิสลาม จำนวน 3 คน คิดเป็นร้อยละ 20

แผนภูมิที่ 1 ร้อยละของผู้สำเร็จการศึกษาหลักสูตรประกาศนียบัตรวิทยาลัยชุมชน ปีการศึกษา 2563 จำแนกตาม
ศาสนา



ตารางที่ 10 จำนวนและร้อยละของผู้สำเร็จการศึกษาหลักสูตรประกาศนียบัตรวิทยาลัยชุมชน ปีการศึกษา 2563
จำแนกตามเพศ

วิทยาลัย ชุมชน	จำนวนผู้ตอบ	จำนวนผู้ตอบ	เพศ
	แบบสอบถาม ทั้งหมด	แบบสอบถาม ข้อนี้	หญิง
รวม	15	15	15
	ร้อยละ (%)		100.00
1.พังงา	15	15	15

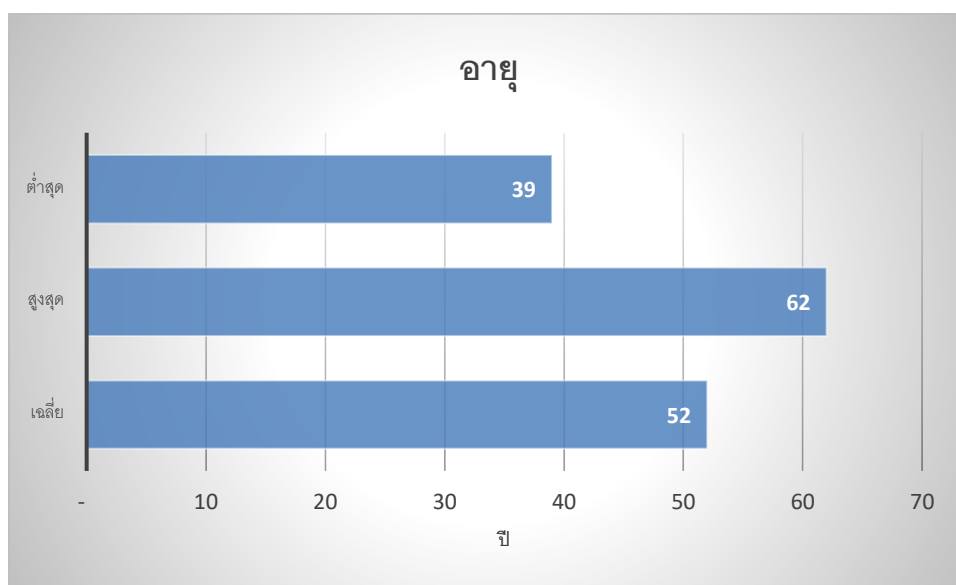
จากตาราง ผู้สำเร็จการศึกษาหลักสูตรประกาศนียบัตรวิทยาลัยชุมชน ที่ตอบแบบสอบถามข้อนี้ จำนวน 15 คน คิดเป็นร้อยละ 100 ของผู้ตอบแบบสอบถามทั้งหมด จำนวน 15 คน พบว่า เป็นเพศหญิงทั้งหมด

ตารางที่ 11 ผู้สำเร็จการศึกษาหลักสูตรประกาศนียบัตรวิทยาลัยชุมชน ปีการศึกษา 2563 จำแนกตามอายุ

วิทยาลัย ชุมชน	จำนวนผู้ตอบ แบบสอบถาม ทั้งหมด	จำนวนผู้ตอบ แบบสอบถาม ข้อนี้	อายุ		
			เฉลี่ย	สูงสุด	ต่ำสุด
รวม	15	15	52	62	39
1.พังงา	15	15	52	62	39

จากตาราง ผู้สำเร็จการศึกษาหลักสูตรประกาศนียบัตรวิทยาลัยชุมชน ที่ตอบแบบสอบถามข้อนี้ จำนวน 15 คน คิดเป็นร้อยละ 100 ของผู้ตอบแบบสอบถามทั้งหมด จำนวน 15 คน พบว่า ผู้ตอบแบบสอบถามมีอายุเฉลี่ย 52 ปี โดยมีอายุน้อยที่สุดเท่ากับ 39 ปี และอายุมากที่สุด 62 ปี

แผนภูมิที่ 2 ร้อยละของผู้สำเร็จการศึกษาหลักสูตรประกาศนียบัตรวิทยาลัยชุมชน ปีการศึกษา 2563 จำแนกตามอายุ



ตารางที่ 12 จำนวนและร้อยละของผู้สำเร็จการศึกษาหลักสูตรประกาศนียบัตรวิทยาลัยชุมชน ปีการศึกษา 2563 จำแนกตามสถานภาพสมรส

วิทยาลัยชุมชน	จำนวนผู้ตอบแบบสอบถามทั้งหมด	จำนวนผู้ตอบแบบสอบถามข้อนี้	สถานภาพสมรส
			โสด
รวม	15	15	15
ร้อยละ (%)		100.00	100.00
1.พังงา	15	15	15

จากตาราง ผู้สำเร็จการศึกษาหลักสูตรประกาศนียบัตรวิทยาลัยชุมชน ที่ตอบแบบสอบถามข้อนี้ จำนวน 15 คน คิดเป็นร้อยละ 100 ของผู้ตอบแบบสอบถามทั้งหมด จำนวน 15 คน พบว่า มีสถานภาพโสดทั้งหมด

ตารางที่ 13 จำนวนและร้อยละของผู้สำเร็จการศึกษาหลักสูตรประกาศนียบัตรวิทยาลัยชุมชน ปีการศึกษา 2563
จำแนกตามหลักสูตร

วิทยาลัย ชุมชน	จำนวนผู้ตอบ แบบสอบถาม ทั้งหมด	จำนวนผู้ตอบ แบบสอบถาม ข้อนี้	หลักสูตร
			ธุรกิจตกแต่ง สถานที่สำหรับงาน จัดเลี้ยง
รวม	15	15	15
ร้อยละ (%)		100.00	100.00
1.พังงา	15	15	15

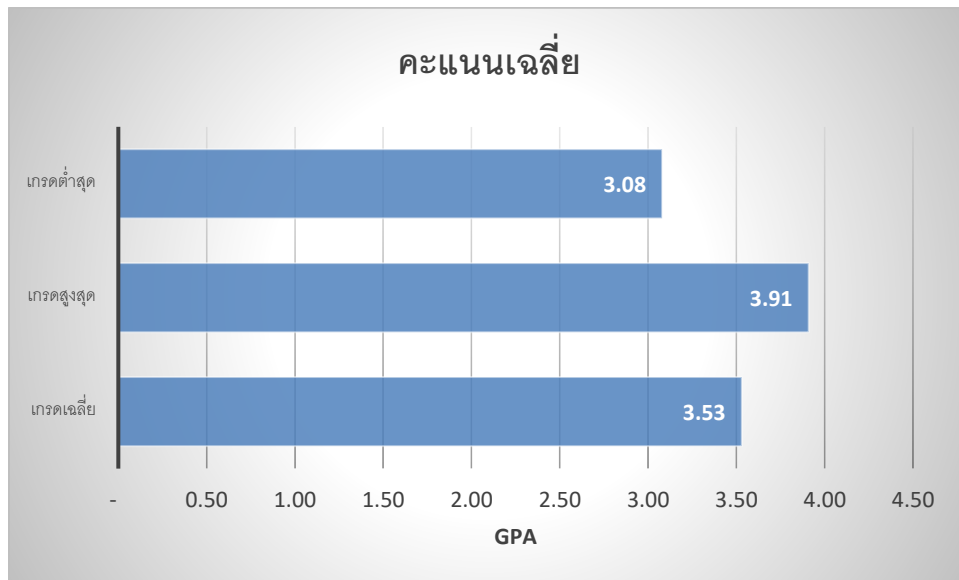
จากตาราง ผู้สำเร็จการศึกษาหลักสูตรประกาศนียบัตรวิทยาลัยชุมชน ที่ตอบแบบสอบถามข้อนี้ จำนวน 15 คน คิดเป็นร้อยละ 100 ของผู้ตอบแบบสอบถามทั้งหมด จำนวน 15 คน พบว่า จบการศึกษาหลักสูตรธุรกิจตกแต่งสถานที่สำหรับงานจัดเลี้ยงทั้งหมด

ตารางที่ 14 จำนวนและร้อยละของผู้สำเร็จการศึกษาหลักสูตรประกาศนียบัตรวิทยาลัยชุมชน ปีการศึกษา 2563
จำแนกตามระดับคะแนนเฉลี่ยรวม (GPA \bar{X})

วิทยาลัย ชุมชน	จำนวนผู้ตอบ แบบสอบถาม ทั้งหมด	จำนวนผู้ตอบ แบบสอบถาม ข้อนี้	คะแนนเฉลี่ย		
			เกรดเฉลี่ย	เกรดสูงสุด	เกรดต่ำสุด
รวม	15	15	3.53	3.91	3.08
1.พังงา	15	15	3.53	3.91	3.08

จากตาราง ผู้สำเร็จการศึกษาหลักสูตรประกาศนียบัตรวิทยาลัยชุมชน ที่ตอบแบบสอบถามข้อนี้ จำนวน 15 คน คิดเป็นร้อยละ 100 ของผู้ตอบแบบสอบถามทั้งหมด จำนวน 15 คน พบว่า ผู้สำเร็จการศึกษาหลักสูตรประกาศนียบัตรวิทยาลัยชุมชน มีค่าคะแนนผลการเรียนเฉลี่ยรวม (GPA \bar{X}) เท่ากับ 3.53 โดยค่าเฉลี่ยสูงสุด เท่ากับ 3.91 และค่าเฉลี่ยต่ำสุด เท่ากับ 3.08

แผนภูมิที่ 3 ร้อยละของผู้สำเร็จการศึกษาหลักสูตรประกาศนียบัตรวิทยาลัยชุมชน ปีการศึกษา 2563 จำแนกตามระดับคะแนนเฉลี่ยรวม (GPA \bar{X})

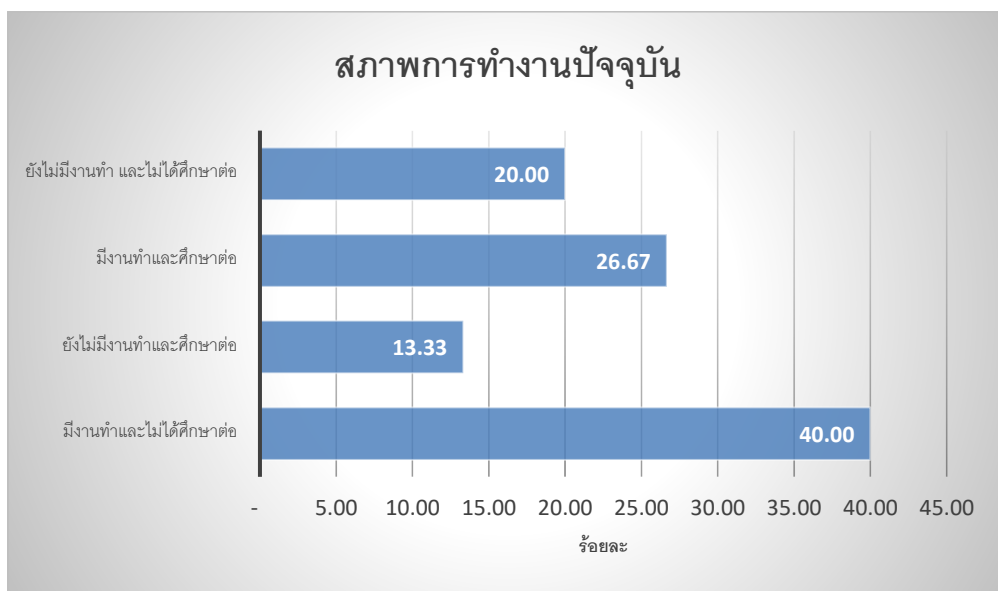


ตอนที่ 2 ข้อมูลภาวะการมีงานทำและการศึกษาต่อของผู้สำเร็จการศึกษาหลักสูตรประกาศนียบัตรวิทยาลัยชุมชน
 ตารางที่ 15 สภาพการทำงานปัจจุบันของผู้สำเร็จการศึกษาหลักสูตรประกาศนียบัตรวิทยาลัยชุมชน ปีการศึกษา 2563

วิทยาลัย ชุมชน	จำนวนผู้ตอบ แบบสอบถาม ทั้งหมด	จำนวนผู้ตอบ แบบสอบถาม ข้อนี้	สภาพการทำงานปัจจุบัน									
			1		2		3		1+2+3		4	
			มีงานทำและไม่ได้ ศึกษาต่อ		ยังไม่มีงานทำและ ศึกษาต่อ		มีงานทำและศึกษา ต่อ		สรุปการนำความรู้ไป พัฒนางานฯ		ยังไม่มีงานทำ และ ไม่ได้ศึกษาต่อ	
		100.00	จำนวน	ร้อยละ	จำนวน	ร้อยละ	จำนวน	ร้อยละ	จำนวน	ร้อยละ	จำนวน	ร้อยละ
	15	15	6	40.00	2	13.33	4	26.67	12	80.00	3	20.00
1.พังงา	15	15	6	40.00	2	13.33	4	26.67	12	80.00	3	20.00

จากตาราง ผู้สำเร็จการศึกษาหลักสูตรประกาศนียบัตรวิทยาลัยชุมชน จากวิทยาลัยชุมชนที่ตอบแบบสอบถามข้อนี้ จำนวน 15 คน คิดเป็นร้อยละ 100 ของผู้ตอบแบบสอบถามทั้งหมด จำนวน 15 คน ผู้สำเร็จการศึกษาหลักสูตรประกาศนียบัตรวิทยาลัยชุมชน ปีการศึกษา 2563 สามารถนำความรู้ไปพัฒนางานและศึกษาต่อ จำนวน 12 คน คิดเป็นร้อยละ 80 คือ มีงานทำและไม่ได้ศึกษาต่อ จำนวน 6 คน คิดเป็นร้อยละ 40 ยังไม่มีงานทำและศึกษาต่อ จำนวน 2 คน คิดเป็นร้อยละ 13.33 และมีงานทำและศึกษาต่อ จำนวน 4 คน คิดเป็นร้อยละ 26.67 ส่วนยังไม่เคยมีงานทำมีจำนวน 3 คน คิดเป็นร้อยละ 20

แผนภูมิที่ 4 ร้อยละของผู้สำเร็จการศึกษาหลักสูตรประกาศนียบัตรวิทยาลัยชุมชน ปีการศึกษา 2563 จำแนกตามสภาพการทำงานปัจจุบัน



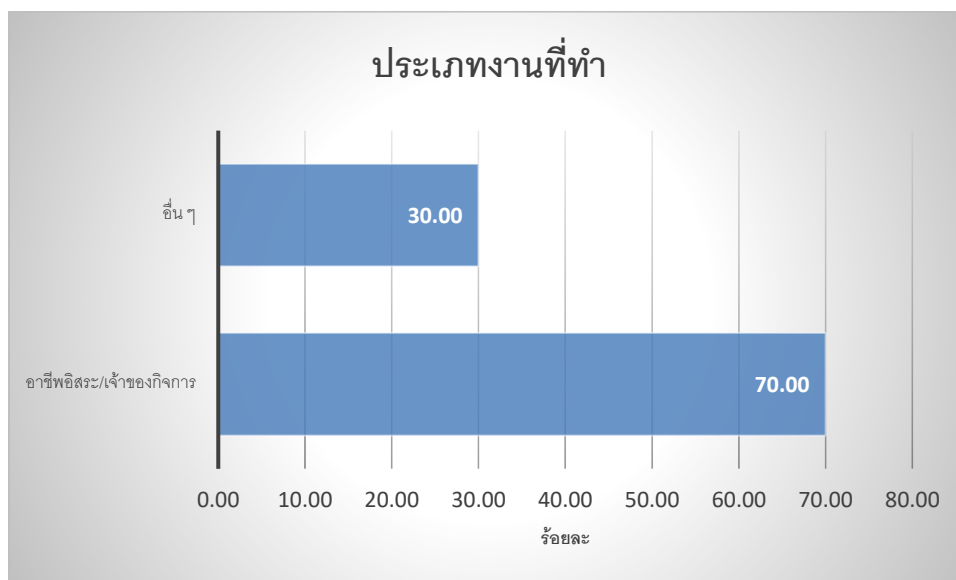
ตอนที่ 3 ข้อมูลภายหลังสำเร็จการศึกษาหลักสูตรประกาศนียบัตรวิทยาลัยชุมชน กรณีผู้ที่ทำงานแล้วหรือเปลี่ยนงานใหม่

ตารางที่ 16 จำนวนและร้อยละของผู้สำเร็จการศึกษาหลักสูตรประกาศนียบัตรวิทยาลัยชุมชน ปีการศึกษา 2563 จำแนกตามประเภทงานที่ทำ

วิทยาลัยชุมชน	จำนวนผู้ตอบแบบสอบถามที่มีงานทำ	จำนวนผู้ตอบแบบสอบถามข้อนี้	ประเภทงานที่ทำ	
			อาชีพอิสระ/เจ้าของกิจการ	อื่น ๆ
รวม	10	10	7	3
ร้อยละ (%)		100.00	70.00	30.00
1.พังงา	10	10	7	3

จากตาราง ผู้สำเร็จการศึกษาหลักสูตรประกาศนียบัตรวิทยาลัยชุมชน ที่ตอบแบบสอบถามข้อนี้จำนวน 10 คน คิดเป็นร้อยละ 100 ของผู้ตอบแบบสอบถามที่ทำงานแล้ว จำนวน 10 คน พบว่า ส่วนใหญ่มีอาชีพอิสระ/เจ้าของกิจการ จำนวน 7 คน คิดเป็นร้อยละ 70 และอื่น ๆ จำนวน 3 คน คิดเป็นร้อยละ 30 ส่วนอื่น ๆ ระบุตอบว่าเป็นเกษตรกร รับจ้างทั่วไป

แผนภูมิที่ 5 ร้อยละของผู้สำเร็จการศึกษาหลักสูตรประกาศนียบัตรวิทยาลัยชุมชน ปีการศึกษา 2563 จำแนกตามประเภทงานที่ทำ

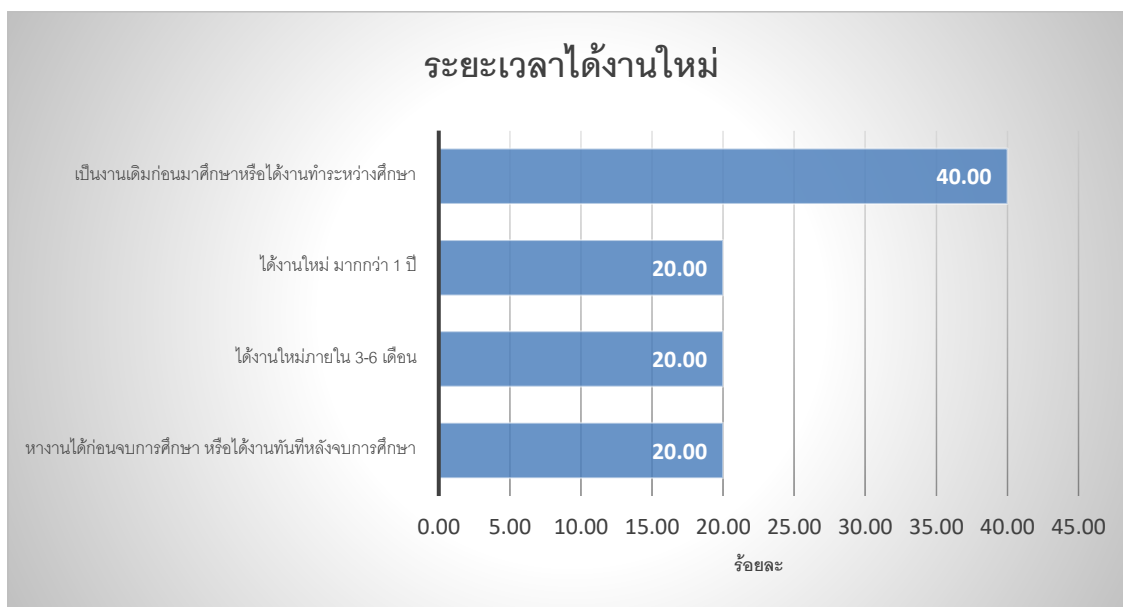


ตารางที่ 17 จำนวนและร้อยละของผู้สำเร็จการศึกษาหลักสูตรประกาศนียบัตรวิทยาลัยชุมชน ปีการศึกษา 2563 จำแนกตามระยะเวลาที่ได้งานใหม่

วิทยาลัยชุมชน	จำนวนผู้ตอบแบบสอบถามที่มีงานทำ	จำนวนผู้ตอบแบบสอบถามข้อนี้	ระยะเวลาได้งานใหม่			
			หางานได้ก่อนจบการศึกษาหรือได้งานทันทีหลังจบการศึกษา	ได้งานใหม่ภายใน 3-6 เดือน	ได้งานใหม่มากกว่า 1 ปี	เป็นงานเดิมก่อนมาศึกษาหรือได้งานทำระหว่างศึกษา
รวม	10	10	2	2	2	4
ร้อยละ (%)		100.00	20.00	20.00	20.00	40.00
1.พังงา	10	10	2	2	2	4

จากตาราง ผู้สำเร็จการศึกษาหลักสูตรประกาศนียบัตรวิทยาลัยชุมชน ที่ตอบแบบสอบถามข้อนี้จำนวน 10 คน คิดเป็นร้อยละ 100 ของผู้ตอบแบบสอบถามที่ทำงานแล้ว จำนวน 10 คน พบว่า ส่วนใหญ่เป็นงานเดิมก่อนมาศึกษาหรือได้งานทำระหว่างศึกษา จำนวน 4 คน คิดเป็นร้อยละ 40 รองลงมาคือ หางานได้ก่อนจบการศึกษาหรือได้งานทันทีหลังจบการศึกษา ได้งานใหม่ภายใน 3-6 เดือน ได้งานใหม่มากกว่า 1 ปี จำนวน 2 คน เท่ากัน คิดเป็นร้อยละ 20

แผนภูมิที่ 6 ร้อยละของผู้สำเร็จการศึกษาหลักสูตรประกาศนียบัตรวิทยาลัยชุมชน ปีการศึกษา 2563 จำแนกตามระยะเวลาที่ไดงานใหม่

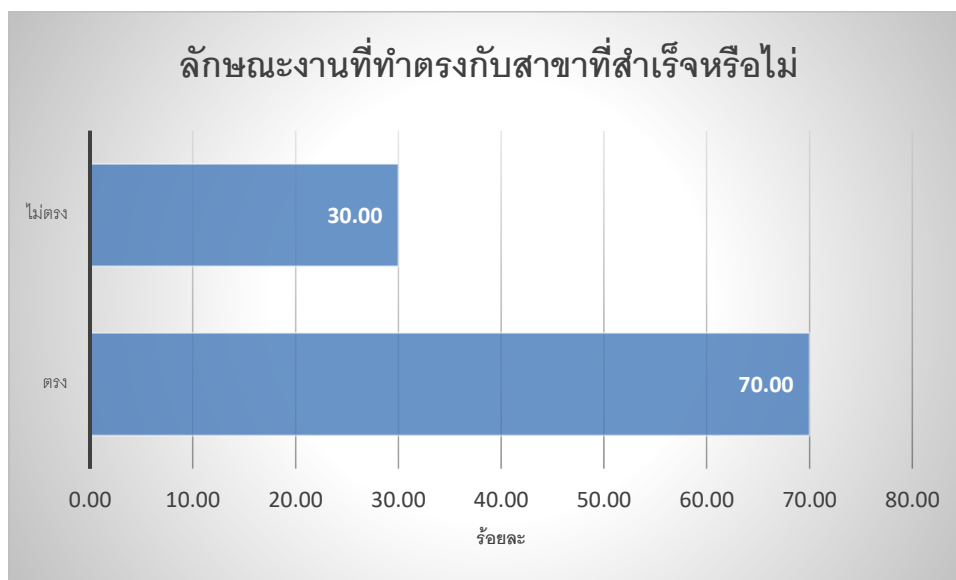


ตารางที่ 18 จำนวนและร้อยละของผู้สำเร็จการศึกษาหลักสูตรประกาศนียบัตรวิทยาลัยชุมชน ปีการศึกษา 2563 จำแนกตามลักษณะงานที่ทำตรงกับสาขาที่สำเร็จการศึกษา

วิทยาลัยชุมชน	จำนวนผู้ตอบแบบสอบถามที่มีงานทำ	จำนวนผู้ตอบแบบสอบถามข้อนี้	ลักษณะงานที่ทำตรงกับสาขาที่สำเร็จการศึกษาหรือไม่	
			ตรง	ไม่ตรง
รวม	10	10	7	3
ร้อยละ (%)		100.00	70.00	30.00
1.พังงา	10	10	7	3

จากตาราง ผู้สำเร็จการศึกษาหลักสูตรประกาศนียบัตรวิทยาลัยชุมชน ที่ตอบแบบสอบถามข้อนี้ จำนวน 10 คน คิดเป็นร้อยละ 100 ของผู้ตอบแบบสอบถามที่ทำงานแล้ว จำนวน 10 คน พบว่า ส่วนใหญ่ทำงานตรงกับสาขาที่สำเร็จการศึกษา จำนวน 7 คน คิดเป็นร้อยละ 70 ส่วนที่ทำงานไม่ตรงกับสาขาที่สำเร็จการศึกษามีจำนวน 3 คน คิดเป็นร้อยละ 30

แผนภูมิที่ 7 ร้อยละของผู้สำเร็จการศึกษาหลักสูตรประกาศนียบัตรวิทยาลัยชุมชน ปีการศึกษา 2563 จำแนกตามงานที่ทำตรงกับสาขาที่สำเร็จการศึกษา

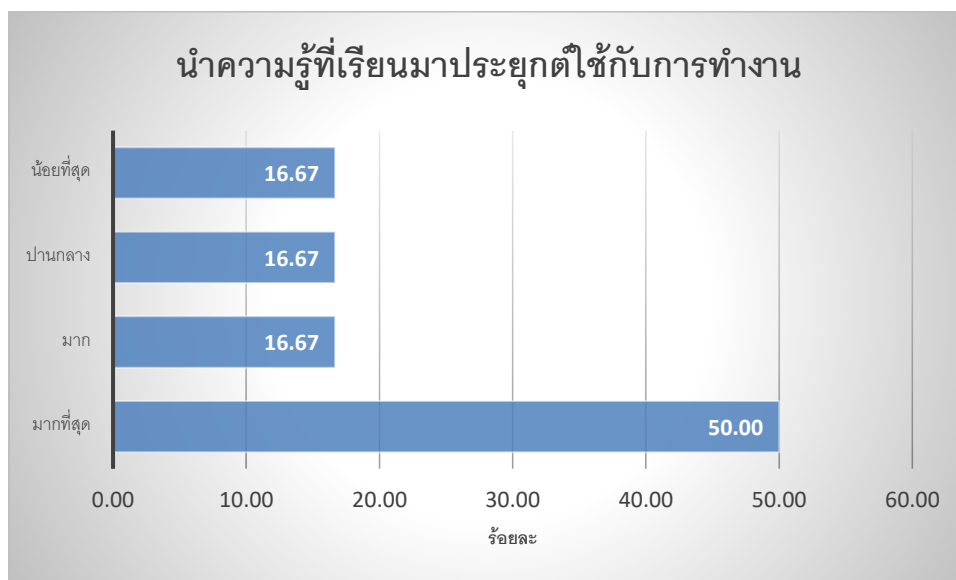


ตารางที่ 19 จำนวนและร้อยละของผู้สำเร็จการศึกษาหลักสูตรประกาศนียบัตรวิทยาลัยชุมชน ปีการศึกษา 2563 จำแนกตามการนำความรู้ที่เรียนมาประยุกต์ใช้กับการทำงาน

วิทยาลัยชุมชน	จำนวนผู้ตอบแบบสอบถามที่มีงานทำ	จำนวนผู้ตอบแบบสอบถามข้อนี้	นำความรู้ที่เรียนมาประยุกต์ใช้กับการทำงาน			
			มากที่สุด	มาก	ปานกลาง	น้อยที่สุด
รวม	10	6	3	1	1	1
ร้อยละ (%)		60.00	50.00	16.67	16.67	16.67
1.พังงา	10	6	3	1	1	1

จากตาราง ผู้สำเร็จการศึกษาหลักสูตรประกาศนียบัตรวิทยาลัยชุมชน ที่ตอบแบบสอบถามข้อนี้จำนวน 6 คน คิดเป็นร้อยละ 60 ของผู้ตอบแบบสอบถามที่ทำงานแล้ว จำนวน 10 คน พบว่า ส่วนใหญ่นำความรู้ที่เรียนมาประยุกต์ใช้ในระดั้มากที่สุด จำนวน 3 คน คิดเป็นร้อยละ 50 รองลงมาคือมากปานกลาง น้อยที่สุด จำนวน 1 คนเท่ากัน คิดเป็นร้อยละ 16.67

แผนภูมิที่ 8 ร้อยละของผู้สำเร็จการศึกษาหลักสูตรประกาศนียบัตรวิทยาลัยชุมชน ปีการศึกษา 2563 จำแนกตาม การนำความรู้ที่เรียนมาประยุกต์ใช้กับการทำงาน



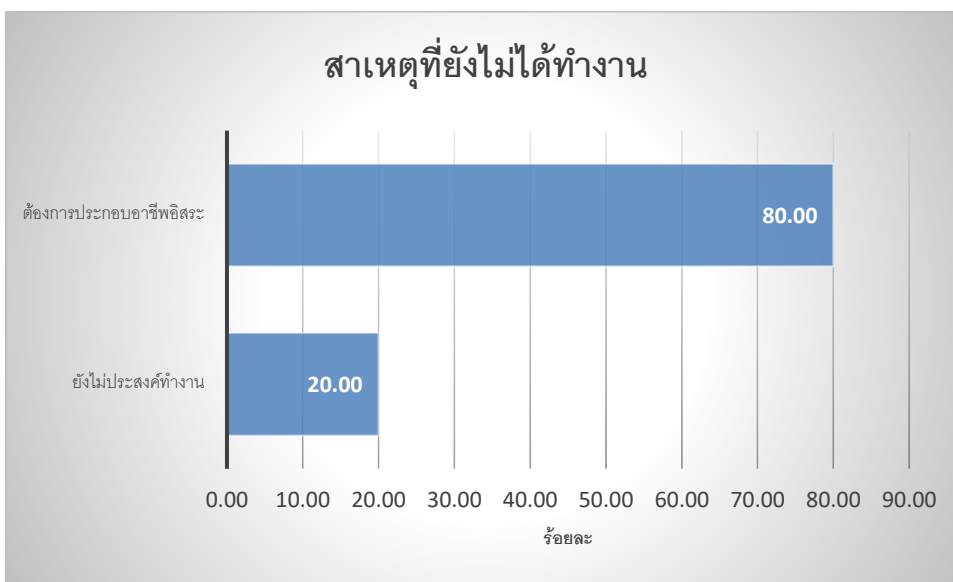
ตอนที่ 4 ข้อมูลภายหลังสำเร็จการศึกษาหลักสูตรประกาศนียบัตรวิทยาลัยชุมชน กรณีผู้ที่ยังไม่ได้ทำงาน (กลุ่ม ผู้สำเร็จการศึกษาที่ยังว่างงานหรือไม่ได้อยู่ในระหว่างการศึกษาต่อ)

ตารางที่ 20 จำนวนและร้อยละของผู้สำเร็จการศึกษาหลักสูตรประกาศนียบัตรวิทยาลัยชุมชน ปีการศึกษา 2563 จำแนกตามสาเหตุที่ยังไม่ได้ทำงาน

วิทยาลัย ชุมชน	จำนวนผู้ตอบ แบบสอบถาม ที่ยังไม่ได้ ทำงาน	จำนวนผู้ตอบ แบบสอบถาม ข้อนี้	สาเหตุที่ยังไม่ได้ทำงาน	
			ยังไม่ประสงค์ ทำงาน	ต้องการ ประกอบอาชีพ อิสระ
รวม	5	5	1	4
ร้อยละ (%)		100.00	20.00	80.00
1.พังงา	5	5	1	4

จากตาราง ผู้สำเร็จการศึกษาหลักสูตรประกาศนียบัตรวิทยาลัยชุมชน จากวิทยาลัยชุมชนที่ตอบแบบสอบถามข้อนี้ จำนวน 5 คน คิดเป็นร้อยละ 100 ของผู้ตอบแบบสอบถามที่ยังไม่ได้ทำงาน จำนวน 5 คน พบว่าสาเหตุที่ยังไม่ได้ทำงานส่วนใหญ่ คือต้องการประกอบอาชีพอิสระ จำนวน 4 คน คิดเป็นร้อยละ 80 ส่วนไม่ประสงค์ทำงานมีจำนวน 1 คน คิดเป็นร้อยละ 20

แผนภูมิที่ 9 ร้อยละของผู้สำเร็จการศึกษาหลักสูตรประกาศนียบัตรวิทยาลัยชุมชน ปีการศึกษา 2563 จำแนกตามสาเหตุที่ยังไม่ได้ทำงาน



ตารางที่ 21 จำนวนและร้อยละของผู้สำเร็จการศึกษาหลักสูตรประกาศนียบัตรวิทยาลัยชุมชน ปีการศึกษา 2563 จำแนกตามปัญหาในการหางานทำ

วิทยาลัยชุมชน	จำนวนผู้ตอบแบบสอบถามที่ยังไม่ได้ทำงาน	จำนวนผู้ตอบแบบสอบถามข้อนี้	ปัญหาในการหางานทำ
			ไม่มีปัญหา
รวม	5	5	5
ร้อยละ (%)		100.00	100.00
1.พังงา	5	5	5

จากตาราง ผู้สำเร็จการศึกษาหลักสูตรประกาศนียบัตรวิทยาลัยชุมชน จากวิทยาลัยชุมชนที่ตอบแบบสอบถามข้อนี้ จำนวน 5 คน คิดเป็นร้อยละ 100 ของผู้ตอบแบบสอบถาม จำนวน 5 คน พบว่า ทุกคนไม่มีปัญหาในการหางานทำ

ความต้องการพัฒนาทักษะเพิ่มเติม ตอบว่า ต้องการพัฒนาทักษะด้านคอมพิวเตอร์

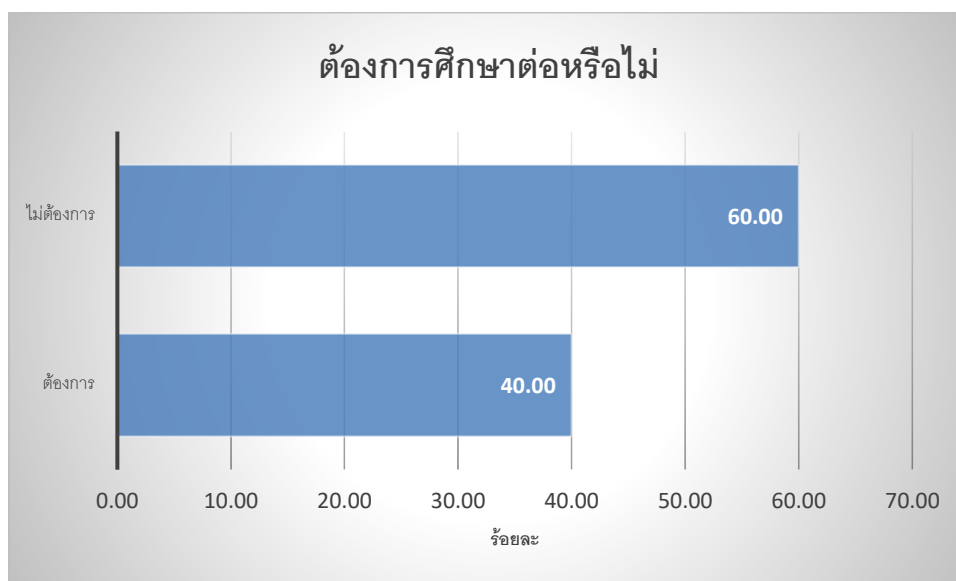
ตอนที่ 5 ข้อมูลภายหลังสำเร็จการศึกษาหลักสูตรประกาศนียบัตรวิทยาลัยชุมชน กรณีผู้ที่ต้องการศึกษาต่อ/
หรือกำลังศึกษาต่อ

ตารางที่ 22 จำนวนและร้อยละของผู้สำเร็จการศึกษาหลักสูตรประกาศนียบัตรวิทยาลัยชุมชน ปีการศึกษา 2563
จำแนกตามความต้องการศึกษาต่อ

วิทยาลัย ชุมชน	จำนวนผู้ตอบ แบบสอบถาม ทั้งหมด	จำนวนผู้ตอบ แบบสอบถาม ข้อนี้	ต้องการศึกษาต่อหรือไม่	
			ต้องการ	ไม่ต้องการ
รวม	15	15	6	9
ร้อยละ (%)		100.00	40.00	60.00
1.พังงา	15	15	6	9

จากตาราง ผู้สำเร็จการศึกษาหลักสูตรประกาศนียบัตรวิทยาลัยชุมชน ที่ตอบแบบสอบถามข้อนี้
จำนวน 15 คน คิดเป็นร้อยละ 100 ของผู้ตอบแบบสอบถามทั้งหมด จำนวน 15 คน พบว่า ส่วนใหญ่ไม่ต้องการ
การศึกษาต่อ จำนวน 9 คน คิดเป็นร้อยละ 60 ส่วนต้องการศึกษาต่อมีจำนวน 6 คน คิดเป็นร้อยละ 40

แผนภูมิที่ 10 ร้อยละของผู้สำเร็จการศึกษาหลักสูตรประกาศนียบัตรวิทยาลัยชุมชน ปีการศึกษา 2563 จำแนก
ตามความต้องการศึกษาต่อ

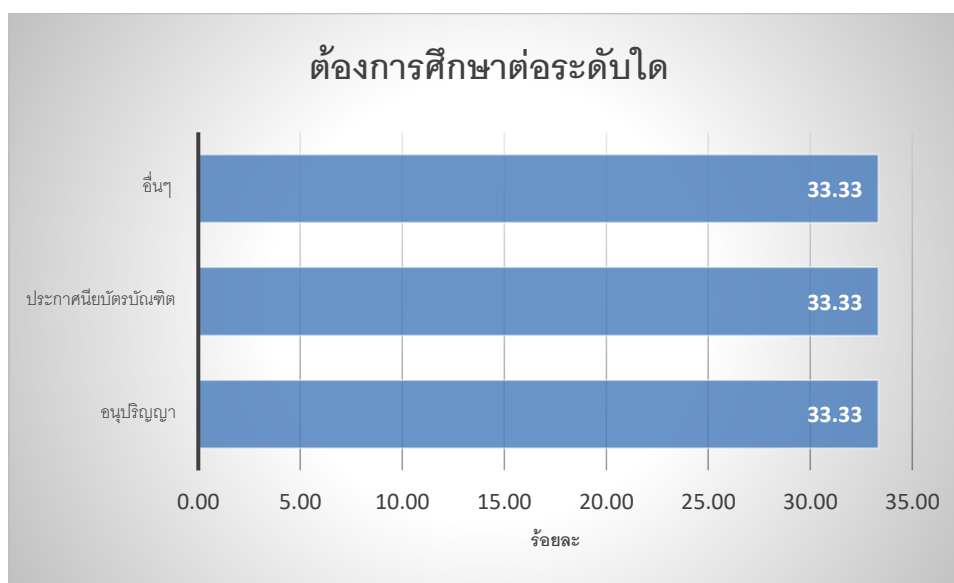


ตารางที่ 23 จำนวนและร้อยละของผู้สำเร็จการศึกษาหลักสูตรประกาศนียบัตรวิทยาลัยชุมชน ปีการศึกษา 2563
จำแนกตามระดับการศึกษาที่ต้องการศึกษาต่อ

วิทยาลัย ชุมชน	จำนวนผู้ตอบ แบบสอบถาม ทั้งหมด	จำนวนผู้ตอบ แบบสอบถาม ข้อนี้	ต้องการต่อในระดับใด		
			อนุปริญญา	ประกาศนียบัตร บัณฑิต	อื่นๆ
รวม	6	6	2	2	2
ร้อยละ (%)		100.00	33.33	33.33	33.33
1.พังงา	6	6	2	2	2

จากตาราง ผู้สำเร็จการศึกษาหลักสูตรประกาศนียบัตรวิทยาลัยชุมชน จากวิทยาลัยชุมชนที่ตอบแบบสอบถามข้อนี้ จำนวน 6 คน คิดเป็นร้อยละ 100 ของผู้ตอบแบบสอบถามที่ต้องการศึกษาต่อ/หรือกำลังศึกษาต่อ จำนวน 6 คน พบว่า ต้องการศึกษาต่อในระดับอนุปริญญา ประกาศนียบัตร และอื่นๆ จำนวน 2 คน เท่ากัน คิดเป็นร้อยละ 33.33 โดยอื่นๆ ตอบว่า ประกาศนียบัตรวิชาชีพ ฝึกอบรม

แผนภูมิที่ 11 ร้อยละของผู้สำเร็จการศึกษาหลักสูตรประกาศนียบัตรวิทยาลัยชุมชน ปีการศึกษา 2563 จำแนกตามต้องการศึกษาต่อในระดับใด



ตอนที่ 6 คุณภาพการจัดการศึกษาของวิทยาลัยชุมชน

ตารางที่ 24 จำนวนและร้อยละของผู้สำเร็จการศึกษาหลักสูตรประกาศนียบัตรวิทยาลัยชุมชน ปีการศึกษา 2563 เปรียบเทียบรายได้เฉลี่ยต่อเดือนของผู้สำเร็จการศึกษาก่อนสำเร็จการศึกษา กับหลังจากสำเร็จการศึกษาแล้ว

วิทยาลัยชุมชน	จำนวนผู้ตอบแบบสอบถาม (เฉพาะผู้ที่มีงานทำแล้ว)	จำนวนผู้ตอบแบบสอบถามข้อนี้ ก่อนสำเร็จการศึกษา	จำนวนผู้ตอบแบบสอบถามข้อนี้ หลังสำเร็จการศึกษา	เปรียบเทียบรายได้เฉลี่ย / เดือน		อัตราการเพิ่มของรายได้ (%)
				ก่อนสำเร็จการศึกษา	หลังสำเร็จการศึกษา	
รวม	10	9	9	7,444	7,956	6.88
ร้อยละ (%)		90.00	69.23			
16.พังงา	10	9	9	7,444	7,956	6.88

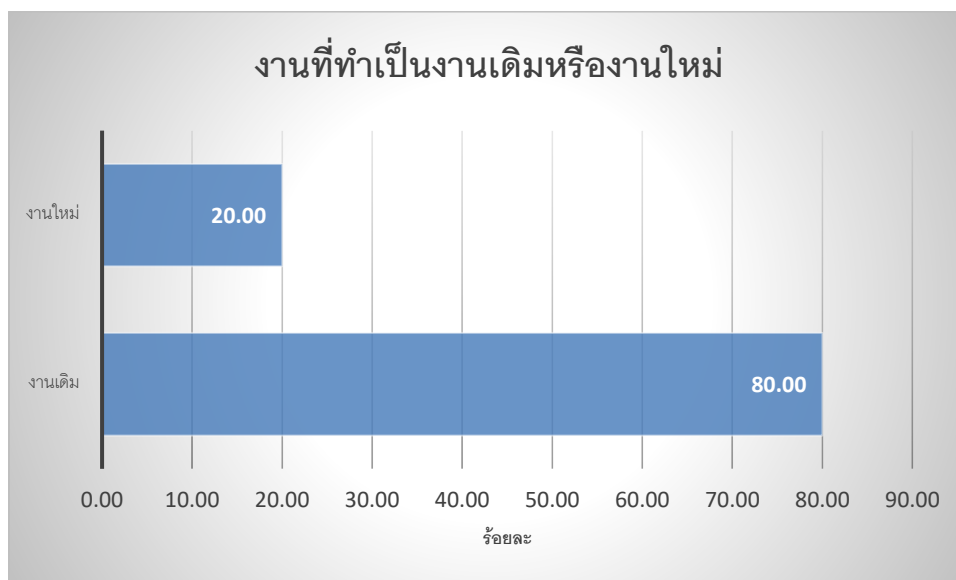
จากตาราง ผู้สำเร็จการศึกษาหลักสูตรประกาศนียบัตรวิทยาลัยชุมชน จากวิทยาลัยชุมชนที่ตอบแบบสอบถามข้อนี้ ก่อนสำเร็จการศึกษา จำนวน 9 คน คิดเป็นร้อยละ 90 ของผู้ตอบแบบสอบถามที่มีงานทำแล้ว จำนวน 10 คน หลังสำเร็จการศึกษา จำนวน 9 คน คิดเป็นร้อยละ 69.23 ของผู้ตอบแบบสอบถามที่มีงานทำแล้ว จำนวน 10 คน พบว่า ผู้สำเร็จการศึกษามีรายได้ก่อนสำเร็จการศึกษาในภาพรวมโดยเฉลี่ย 7,444 บาท และหลังจากสำเร็จการศึกษาแล้วมีรายได้เฉลี่ยต่อเดือน 7,956 บาท รวมเฉลี่ยเพิ่มขึ้น ประมาณร้อยละ 6.88

ตารางที่ 25 จำนวนและร้อยละของผู้สำเร็จการศึกษาหลักสูตรประกาศนียบัตรวิทยาลัยชุมชน ปีการศึกษา 2563 จำแนกตามงานที่ทำเป็นงานเดิมหรืองานใหม่

วิทยาลัยชุมชน	จำนวนผู้ตอบแบบสอบถามที่มีงานทำ	จำนวนผู้ตอบแบบสอบถามข้อนี้	งานที่ทำเป็นงานเดิมหรืองานใหม่	
			งานเดิม	งานใหม่
รวม	10	10	8	2
ร้อยละ (%)		100.00	80.00	20.00
1.พังงา	10	10	8	2

จากตาราง ผู้สำเร็จการศึกษาหลักสูตรประกาศนียบัตรวิทยาลัยชุมชน จากวิทยาลัยชุมชนที่ตอบแบบสอบถามข้อนี้ จำนวน 10 คน คิดเป็นร้อยละ 100 ของผู้ตอบแบบสอบถามที่มีงานทำ จำนวน 10 คน พบว่างานที่ทำส่วนใหญ่เป็นงานเดิม จำนวน 8 คน คิดเป็นร้อยละ 80 ส่วนงานใหม่มีจำนวน 2 คน คิดเป็นร้อยละ 20

แผนภูมิที่ 12 ร้อยละของผู้สำเร็จการศึกษาหลักสูตรประกาศนียบัตรวิทยาลัยชุมชน ปีการศึกษา 2563 จำแนกตามงานที่ทำเป็นงานเดิมหรืองานใหม่

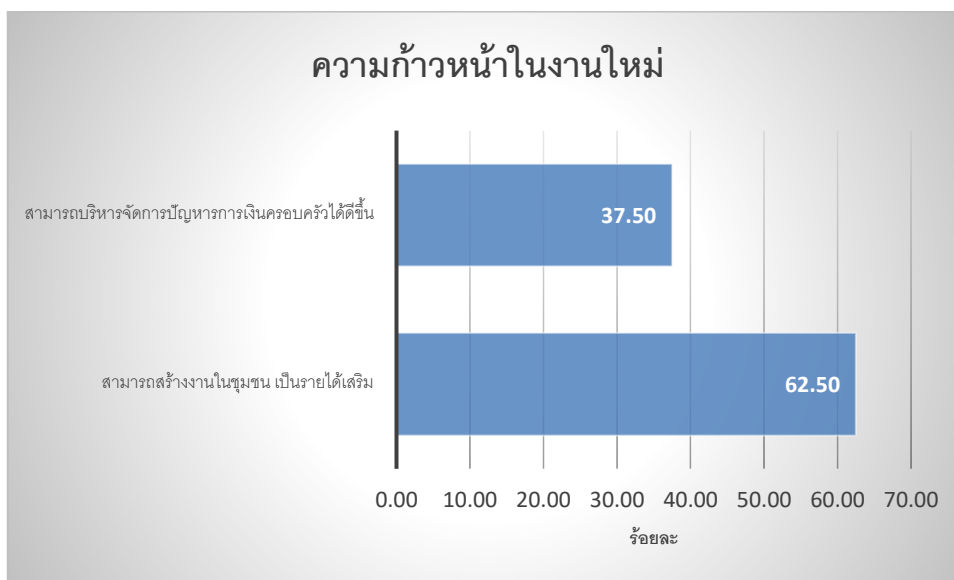


ตารางที่ 26 จำนวนและร้อยละของผู้สำเร็จการศึกษาหลักสูตรประกาศนียบัตรวิทยาลัยชุมชน ปีการศึกษา 2563 จำแนกตามความก้าวหน้าในงานใหม่

วิทยาลัยชุมชน	จำนวนผู้ตอบแบบสอบถามที่มีงานทำ	จำนวนผู้ตอบแบบสอบถามข้อนี้	ความก้าวหน้าในงานใหม่	
			สามารถสร้างงานในชุมชนเป็นรายได้เสริม	สามารถบริหารจัดการปัญหาการเงินครอบครัวได้ดีขึ้น
รวม	10	8	5	3
ร้อยละ (%)		80.00	62.50	37.50
1.พังงา	10	8	5	3

จากตาราง ผู้สำเร็จการศึกษาหลักสูตรประกาศนียบัตรวิทยาลัยชุมชน จากวิทยาลัยชุมชนที่ตอบแบบสอบถามข้อนี้ จำนวน 8 คน คิดเป็นร้อยละ 80 ของผู้ตอบแบบสอบถามที่มีงานทำ จำนวน 10 คน พบว่าส่วนใหญ่สามารถสร้างงานในชุมชนเป็นรายได้เสริม จำนวน 5 คน คิดเป็นร้อยละ 62.50 และสามารถบริหารจัดการปัญหาการเงินครอบครัวได้ดีขึ้น จำนวน 3 คน คิดเป็นร้อยละ 37.50

แผนภูมิที่ 13 ร้อยละของผู้สำเร็จการศึกษาหลักสูตรประกาศนียบัตรวิทยาลัยชุมชน ปีการศึกษา 2563 จำแนกตามความก้าวหน้าในงานใหม่

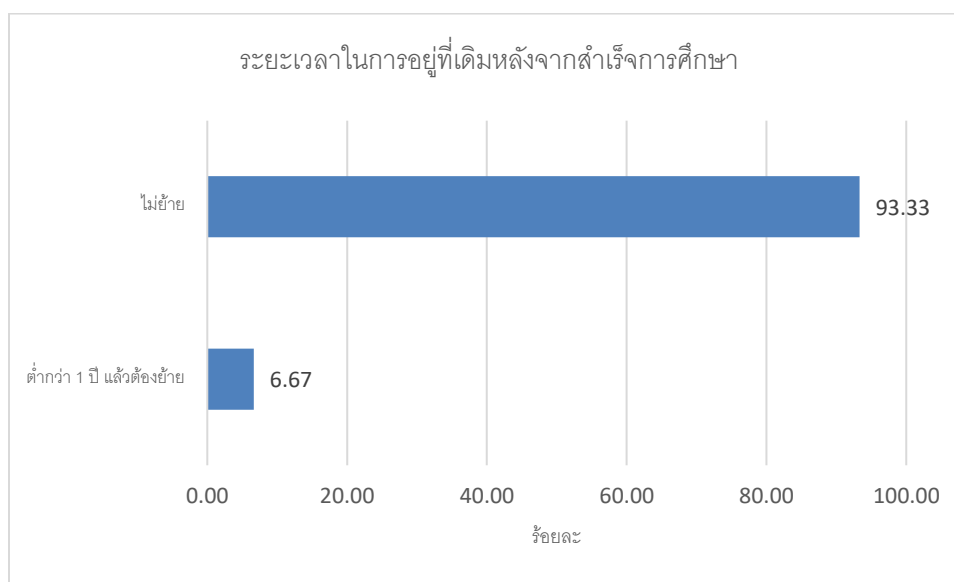


ตารางที่ 27 จำนวนและร้อยละของผู้สำเร็จการศึกษาหลักสูตรประกาศนียบัตรวิทยาลัยชุมชน ปีการศึกษา 2563 จำแนกตามการอยู่ที่เดิมหลังจากสำเร็จการศึกษา

วิทยาลัยชุมชน	จำนวนผู้ตอบแบบสอบถามทั้งหมด	จำนวนผู้ตอบแบบสอบถามข้อนี้	ระยะเวลาในการอยู่ที่เดิมหลังจากสำเร็จการศึกษา	
			ต่ำกว่า 1 ปีแล้วต้องย้าย	ไม่ย้าย
รวม	15	15	1	14
ร้อยละ (%)		100.00	6.67	93.33
1.พังงา	15	15	1	14

จากตาราง ผู้สำเร็จการศึกษาหลักสูตรประกาศนียบัตรวิทยาลัยชุมชน จากวิทยาลัยชุมชนที่ตอบแบบสอบถามข้อนี้ จำนวน 15 คน คิดเป็นร้อยละ 100 ของผู้ตอบแบบสอบถามทั้งหมด จำนวน 15 คน พบว่าส่วนใหญ่ไม่ย้าย จำนวน 14 คน คิดเป็นร้อยละ 93.33 ส่วนต่ำกว่า 1 ปี แล้วต้องย้าย มีจำนวน 1 คน คิดเป็นร้อยละ 6.67

แผนภูมิที่ 14 ร้อยละของผู้สำเร็จการศึกษาหลักสูตรประกาศนียบัตรวิทยาลัยชุมชน ปีการศึกษา 2563 จำแนกตามการอยู่ที่เดิมหลังจากสำเร็จการศึกษา

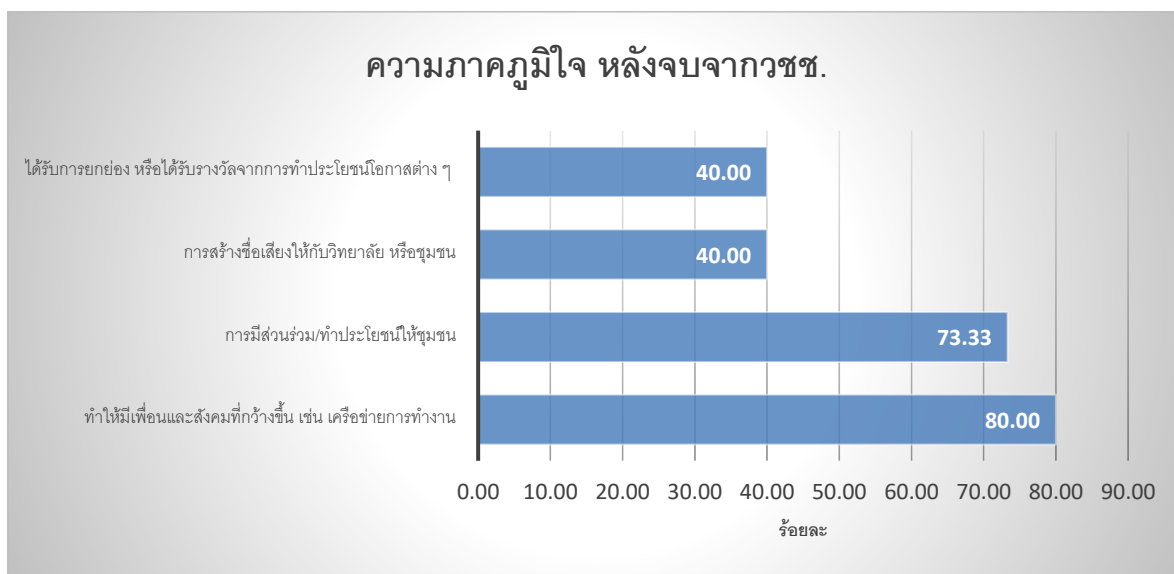


ตารางที่ 28 จำนวนและร้อยละของผู้สำเร็จการศึกษาหลักสูตรประกาศนียบัตรวิทยาลัยชุมชน ปีการศึกษา 2563 จำแนกตามความภาคภูมิใจหลังจากสำเร็จการศึกษาจากวิทยาลัยชุมชน (ตอบได้มากกว่า 1 ข้อ)

วิทยาลัยชุมชน	จำนวนผู้ตอบแบบสอบถามทั้งหมด	จำนวนผู้ตอบแบบสอบถามข้อนี้	ความภาคภูมิใจ หลังจบจากวชช.			
			ทำให้มีเพื่อนและสังคมที่กว้างขึ้น เช่น เครือข่ายการทำงาน	การมีส่วนร่วม/ทำประโยชน์ให้ชุมชน	การสร้างชื่อเสียงให้กับวิทยาลัยหรือชุมชน	ได้รับการยกย่อง หรือได้รับรางวัลจากการทำประโยชน์โอกาสต่าง ๆ
รวม	15	15	12	11	6	6
ร้อยละ (%)		100.00	80.00	73.33	40.00	40.00
1.พังงา	15	15	12	11	6	6

จากตาราง ผู้สำเร็จการศึกษาหลักสูตรประกาศนียบัตรวิทยาลัยชุมชน ที่ตอบแบบสอบถามข้อนี้ (ตอบได้มากกว่า 1 ข้อ) จำนวน 15 คน คิดเป็นร้อยละ 100 ของผู้ตอบแบบสอบถาม จำนวน 15 คน พบว่า ความภาคภูมิใจส่วนใหญ่คือมีทำให้มีเพื่อนและสังคมที่กว้างขึ้น เช่น เครือข่ายการทำงาน จำนวน 12 คน คิดเป็นร้อยละ 80 รองลงมาคือการมีส่วนร่วม/ทำประโยชน์ให้ชุมชน จำนวน 11 คน คิดเป็นร้อยละ 73.33 และสร้างชื่อเสียงให้กับวิทยาลัยชุมชนหรือชุมชน ได้รับการยกย่อง หรือได้รับรางวัลจากการทำประโยชน์โอกาสต่าง ๆ จำนวน 6 คน เท่ากัน คิดเป็นร้อยละ 40

แผนภูมิที่ 15 ร้อยละของผู้สำเร็จการศึกษาหลักสูตรประกาศนียบัตรวิทยาลัยชุมชน ปีการศึกษา 2563 จำแนกตามความภาคภูมิใจหลังจากสำเร็จการศึกษาจากวิทยาลัยชุมชน



ตารางที่ 29 จำนวนและร้อยละของผู้สำเร็จการศึกษาหลักสูตรประกาศนียบัตรวิทยาลัยชุมชน ปีการศึกษา 2563 จำแนกตามคุณภาพชีวิตที่ดีขึ้นหลังจากสำเร็จการศึกษาจากวิทยาลัยชุมชน

วิทยาลัยชุมชน	จำนวนผู้ตอบแบบสอบถามทั้งหมด	จำนวนผู้ตอบแบบสอบถามข้อนี้	คุณภาพชีวิตที่ดีขึ้นหลังจบจากวชช. ได้งานทำ/มีตำแหน่งงานที่ดีขึ้น
	รวม	15	5
ร้อยละ (%)		33.33	100.00
1.พังงา	15	5	5

จากตาราง ผู้สำเร็จการศึกษาหลักสูตรประกาศนียบัตรวิทยาลัยชุมชน ที่ตอบแบบสอบถามข้อนี้ (ตอบได้มากกว่า 1 ข้อ) จำนวน 5 คน คิดเป็นร้อยละ 33.33 ของผู้ตอบแบบสอบถาม จำนวน 15 คน พบว่า ทุกคนคุณภาพชีวิตที่ดีขึ้นหลังจากสำเร็จการศึกษาจากวิทยาลัยชุมชนคือ ได้งานทำ/มีตำแหน่งงานที่ดีขึ้น

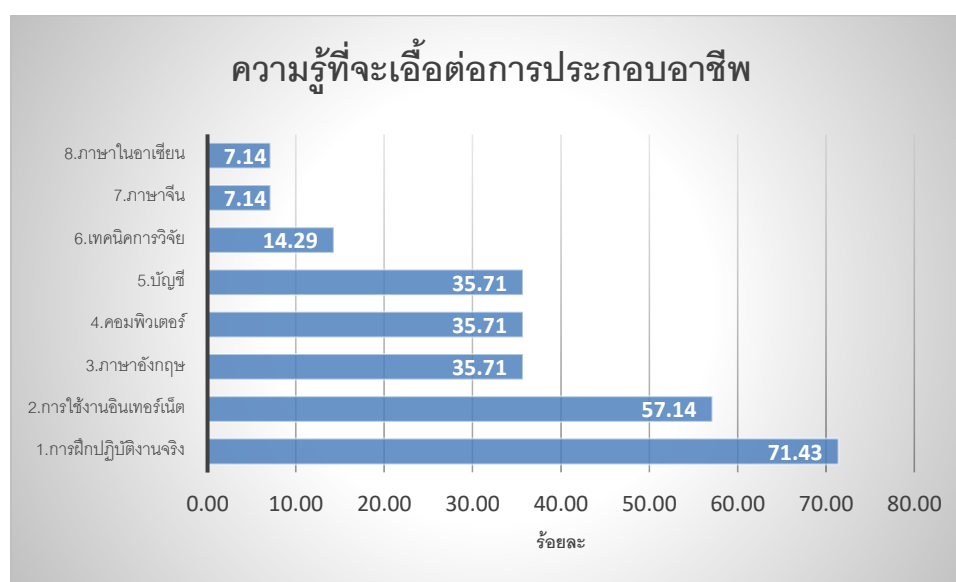
ตอนที่ 7 ข้อคิดเห็นและข้อเสนอแนะ

ตารางที่ 30 จำนวนและร้อยละของผู้สำเร็จการศึกษาหลักสูตรประกาศนียบัตรวิทยาลัยชุมชน ปีการศึกษา 2563 จำแนกตามความรู้ที่จะเอื้อประโยชน์ต่อการประกอบอาชีพได้มากยิ่งขึ้น (ตอบได้มากกว่า 1 ข้อ)

วิทยาลัยชุมชน	จำนวนผู้ตอบแบบสอบถามทั้งหมด	จำนวนผู้ตอบแบบสอบถามข้อนี้	ความรู้ที่จะเอื้อประโยชน์ต่อการประกอบอาชีพ							
			1.การฝึกปฏิบัติงานจริง	2.การใช้งานอินเทอร์เน็ต	3.ภาษาอังกฤษ	4.คอมพิวเตอร์	5.บัญชี	6.เทคนิคการวิจัย	7.ภาษาจีน	8.ภาษาในอาเซียน
รวม	15	14	10	8	5	5	5	2	1	1
ร้อยละ (%)		93.33	71.43	57.14	35.71	35.71	35.71	14.29	7.14	7.14
1.พังงา	15	14	10	8	5	5	5	2	1	1

จากตาราง ผู้สำเร็จการศึกษาหลักสูตรประกาศนียบัตรวิทยาลัยชุมชน จากวิทยาลัยชุมชนที่ตอบแบบสอบถามข้อนี้ จำนวน 14 คน คิดเป็นร้อยละ 93.33 ของผู้ตอบแบบสอบถามทั้งหมด จำนวน 15 คน (ตอบได้มากกว่า 1 ข้อ) พบว่า ส่วนใหญ่ระบุว่าความรู้ที่จะเอื้อประโยชน์ต่อการประกอบอาชีพมากที่สุดคือการฝึกปฏิบัติงานจริง จำนวน 10 คน คิดเป็นร้อยละ 71.43 รองลงมาคือการใช้งานอินเทอร์เน็ต จำนวน 8 คน คิดเป็นร้อยละ 57.14 และภาษาอังกฤษ คอมพิวเตอร์ บัญชี จำนวน 5 คน คิดเป็นร้อยละ 35.71

แผนภูมิที่ 16 ร้อยละของผู้สำเร็จการศึกษาหลักสูตรประกาศนียบัตรวิทยาลัยชุมชน ปีการศึกษา 2563 จำแนกตามความรู้ที่จะเอื้อประโยชน์ต่อการประกอบอาชีพได้มากยิ่งขึ้น (ตอบได้มากกว่า 1 ข้อ)



ข้อเสนอแนะเกี่ยวกับหลักสูตรและสาขาวิชาที่เรียน ตอบว่า ระยะเวลาเรียนสั้นเกินไป
ข้อเสนอแนะเกี่ยวกับการเรียนการสอน ตอบว่า ต้องการฝึกปฏิบัติ และดูสถานที่จริง

ข้อเสนอแนะเกี่ยวกับกิจกรรม ไม่มี

บทที่ 5 สรุปผล และข้อเสนอแนะ

การติดตามผู้สำเร็จการศึกษาหลักสูตรประกาศนียบัตรวิทยาลัยชุมชน ที่จบการศึกษาในปีการศึกษา 2563 สามารถสรุปผลในภาพรวม และมีข้อเสนอแนะ ดังนี้

สรุปผล

ในการติดตามผู้สำเร็จการศึกษาหลักสูตรประกาศนียบัตรวิทยาลัยชุมชน ที่จบการศึกษาในปีการศึกษา 2563 ครั้งนี้มีจำนวนผู้ตอบแบบสอบถามทั้งสิ้น 15 คน ซึ่งมีรายละเอียดดังต่อไปนี้

ตอนที่ 1 ข้อมูลทั่วไปของผู้สำเร็จการศึกษา

- ข้อมูลด้านเชื้อชาติ พบว่า เป็นเชื้อชาติไทยทั้งหมด
- ข้อมูลด้านสัญชาติ พบว่า เป็นสัญชาติไทยทั้งหมด
- ข้อมูลด้านศาสนา พบว่า ส่วนใหญ่นับถือศาสนาพุทธ จำนวน 12 คน คิดเป็นร้อยละ 80 รองลงมาคืออิสลาม จำนวน 3 คน คิดเป็นร้อยละ 20
- ข้อมูลพื้นฐานด้านเพศ พบว่า เป็นเพศหญิงทั้งหมด
- ข้อมูลด้านอายุ พบว่า ผู้ตอบแบบสอบถามมีอายุเฉลี่ย 52 ปี โดยมีอายุน้อยที่สุดเท่ากับ 39 ปี และอายุมากที่สุด 62 ปี
- ข้อมูลด้านสถานภาพสมรส พบว่า มีสถานภาพโสดทั้งหมด
- ข้อมูลด้านหลักสูตร พบว่า จบการศึกษาหลักสูตรธุรกิจตกแต่งสถานที่สำหรับงานจัดเลี้ยงทั้งหมด
- ข้อมูลด้านผลการเรียน พบว่า ผู้สำเร็จการศึกษาหลักสูตรประกาศนียบัตรวิทยาลัยชุมชน มีค่าคะแนนผลการเรียนเฉลี่ยรวม (GPA \bar{X}) เท่ากับ 3.53 โดยค่าเฉลี่ยสูงสุดเท่ากับ 3.91 และค่าเฉลี่ยต่ำสุด เท่ากับ 3.08

ตอนที่ 2 ข้อมูลภาวะการมีงานทำและการศึกษาต่อ ของผู้สำเร็จการศึกษาหลักสูตรประกาศนียบัตรวิทยาลัยชุมชน

- ข้อมูลด้านสภาพการทำงานปัจจุบัน พบว่า ผู้สำเร็จการศึกษาหลักสูตรประกาศนียบัตรวิทยาลัยชุมชน ปีการศึกษา 2563 สามารถนำความรู้ไปพัฒนางานและศึกษาต่อ จำนวน 12 คน คิดเป็นร้อยละ 80 คือ มีงานทำและไม่ได้ศึกษาต่อ จำนวน 6 คน คิดเป็นร้อยละ 40 ยังไม่มีงานทำและศึกษาต่อ จำนวน 2 คน คิดเป็นร้อยละ 13.33 และมีงานทำและศึกษาต่อ จำนวน 4 คน คิดเป็นร้อยละ 26.67 ส่วนยังไม่เคยมีงานทำมีจำนวน 3 คน คิดเป็นร้อยละ 20
- ข้อมูลด้านประเภทงานที่ทำ พบว่า ส่วนใหญ่มืออาชีพอิสระ/เจ้าของกิจการ จำนวน 7 คน คิดเป็นร้อยละ 70 และอื่น ๆ จำนวน 3 คน คิดเป็นร้อยละ 30 ส่วนอื่น ๆ ระบุตอบว่าเป็นเกษตรกร รับจ้างทั่วไป

ตอนที่ 3 ข้อมูลภายหลังสำเร็จการศึกษาหลักสูตรประกาศนียบัตรวิทยาลัยชุมชน กรณีผู้ทำงานแล้วหรือเปลี่ยนงานใหม่

- ข้อมูลด้านระยะเวลาในการได้งานใหม่ พบว่า ส่วนใหญ่เป็นงานเดิมก่อนมาศึกษาหรือได้งานทำระหว่างศึกษา จำนวน 4 คน คิดเป็นร้อยละ 40 รองลงมาคือ หางานได้ก่อนจบการศึกษาหรือได้งานทันทีหลังจบการศึกษา ได้งานใหม่ภายใน 3-6 เดือน ได้งานใหม่มากกว่า 1 ปี จำนวน 2 คนเท่ากัน คิดเป็นร้อยละ 20
- ข้อมูลด้านการทำงานตรงกับสาขาที่จบ พบว่า ส่วนใหญ่ทำงานตรงกับสาขาที่สำเร็จการศึกษา จำนวน 7 คน คิดเป็นร้อยละ 70 ส่วนที่ทำงานไม่ตรงกับสาขาที่สำเร็จการศึกษามีจำนวน 3 คน คิดเป็นร้อยละ 30
- ข้อมูลด้านการประยุกต์ใช้ความรู้ พบว่า ส่วนใหญ่นำความรู้ที่เรียนมาประยุกต์ใช้ในระดับมากที่สุด จำนวน 3 คน คิดเป็นร้อยละ 50 รองลงมาคือมาก ปานกลาง น้อยที่สุด จำนวน 1 คนเท่ากัน คิดเป็นร้อยละ 16.67

ตอนที่ 4 ข้อมูลภายหลังสำเร็จการศึกษาหลักสูตรประกาศนียบัตรวิทยาลัยชุมชน กรณี ผู้ที่ยังไม่ได้ทำงาน (กลุ่มผู้สำเร็จการศึกษาที่ยังว่างงานหรือไม่ได้อยู่ในระหว่างการศึกษาต่อ)

- ข้อมูลด้านตามสาเหตุที่ยังไม่ได้ทำงาน พบว่า สาเหตุที่ยังไม่ได้ทำงานส่วนใหญ่ คือต้องการประกอบอาชีพอิสระ จำนวน 4 คน คิดเป็นร้อยละ 80 ส่วนไม่ประสงค์ทำงานมีจำนวน 1 คน คิดเป็นร้อยละ 20
- ข้อมูลด้านปัญหาในการหางานทำ พบว่า ทุกคนไม่มีปัญหาในการหางานทำ
- ข้อมูลด้านความต้องการพัฒนาทักษะ หลักสูตร พบว่า ต้องการพัฒนาทักษะด้านคอมพิวเตอร์

ตอนที่ 5 ข้อมูลภายหลังสำเร็จการศึกษาหลักสูตรประกาศนียบัตรวิทยาลัยชุมชน กรณีผู้ที่ต้องการศึกษาต่อ

- ข้อมูลด้านความต้องการศึกษาต่อ พบว่า ส่วนใหญ่ไม่ต้องการศึกษาต่อ จำนวน 9 คน คิดเป็นร้อยละ 60 ส่วนต้องการศึกษาต่อมีจำนวน 6 คน คิดเป็นร้อยละ 40
- ข้อมูลด้านระดับการศึกษาที่ศึกษาต่อ พบว่า ต้องการศึกษาต่อในระดับอนุปริญญาประกาศนียบัตร และอื่นๆ จำนวน 2 คน เท่ากัน คิดเป็นร้อยละ 33.33 โดยอื่นๆ ตอบว่า ประกาศนียบัตรวิชาชีพ ฝึกอบรม

ตอนที่ 6 คุณภาพการจัดการศึกษาของวิทยาลัยชุมชน

- ข้อมูลด้านรายได้เฉลี่ยก่อนและหลังสำเร็จการศึกษา พบว่า ผู้สำเร็จการศึกษามีรายได้ก่อนสำเร็จการศึกษาในภาพรวมโดยเฉลี่ย 7,444 บาท และหลังจากสำเร็จการศึกษาแล้วมีรายได้เฉลี่ยต่อเดือน 7,956 บาท รวมเฉลี่ยเพิ่มขึ้น ประมาณร้อยละ 6.88
- ข้อมูลด้านงานที่ทำเป็นงานเดิมหรืองานใหม่ พบว่า งานที่ทำส่วนใหญ่เป็นงานเดิม จำนวน 8 คน คิดเป็นร้อยละ 80 ส่วนงานใหม่มีจำนวน 2 คน คิดเป็นร้อยละ 20

- **ข้อมูลด้านความก้าวหน้าในงานใหม่** พบว่า ส่วนใหญ่สามารถสร้างงานในชุมชนเป็นรายได้เสริมจำนวน 5 คน คิดเป็นร้อยละ 62.50 และสามารถบริหารจัดการปัญหาการเงินครอบครัวได้ดีขึ้น จำนวน 3 คน คิดเป็นร้อยละ 37.50

- **ข้อมูลด้านการย้ายที่อยู่** พบว่า ส่วนใหญ่ไม่ย้าย จำนวน 14 คน คิดเป็นร้อยละ 93.33 ส่วนต่ำกว่า 1 ปี แล้วต้องย้าย มีจำนวน 1 คน คิดเป็นร้อยละ 6.67

- **ข้อมูลด้านความภาคภูมิใจที่สำเร็จการศึกษา** พบว่า ความภาคภูมิใจส่วนใหญ่คือมีทำให้มีเพื่อนและสังคมที่กว้างขึ้น เช่น เครือข่ายการทำงาน จำนวน 12 คน คิดเป็นร้อยละ 80 รองลงมาคือการมีส่วนร่วม/ทำประโยชน์ให้ชุมชน จำนวน 11 คน คิดเป็นร้อยละ 73.33 และสร้างชื่อเสียงให้กับวิทยาลัยชุมชนหรือชุมชนได้รับการยกย่อง หรือได้รับรางวัลจากการทำประโยชน์โอกาสต่าง ๆ จำนวน 6 คน เท่ากัน คิดเป็นร้อยละ 40

- **ข้อมูลด้านคุณภาพชีวิตที่ดีขึ้นหลังจากสำเร็จการศึกษาจากวิทยาลัยชุมชน** พบว่า ทุกคนคุณภาพชีวิตที่ดีขึ้นหลังจากสำเร็จการศึกษาจากวิทยาลัยชุมชนคือ ได้งานทำ/มีตำแหน่งงานที่ดีขึ้น

ตอนที่ 7 ข้อคิดเห็นและข้อเสนอแนะ

- **ข้อมูลด้านความรู้ที่จะเอื้อประโยชน์ต่อการนำไปใช้** พบว่า ส่วนใหญ่ระบุว่าความรู้ที่จะเอื้อประโยชน์ต่อการประกอบอาชีพมากที่สุดคือการฝึกปฏิบัติงานจริง จำนวน 10 คน คิดเป็นร้อยละ 71.43 รองลงมาคือการใช้งานอินเทอร์เน็ต จำนวน 8 คน คิดเป็นร้อยละ 57.14 และภาษาอังกฤษ คอมพิวเตอร์ บัญชี จำนวน 5 คน คิดเป็นร้อยละ 35.71

- **ข้อมูลด้านข้อเสนอแนะเกี่ยวกับหลักสูตรและสาขาวิชาที่เรียน** พบว่า ระยะเวลาเรียนสั้นเกินไป
- **ข้อมูลด้านข้อเสนอแนะเกี่ยวกับการเรียนการสอน** พบว่า ต้องการฝึกปฏิบัติ และดูสถานที่จริง
- **ข้อมูลด้านข้อเสนอแนะกิจกรรมพัฒนาการศึกษา** ไม่มี

ภาคผนวก



แบบฟอร์มการติดตามผลผู้สำเร็จหลักสูตรอนุปริญญา ปวส. และ ปวช.
ปีการศึกษา ของวิทยาลัยชุมชน.....

คำชี้แจง โปรดกรอกข้อความลงในช่องว่าง และหรือทำเครื่องหมาย ✓ ลงใน หน้าคำตอบที่ตรงตามความเป็นจริง
ข้อมูลผู้ตอบ

ชื่อ (นาย/นาง/นางสาว/ยศ).....สกุล.....

รหัสนักศึกษา

หลักสูตร [1] อนุปริญญา [2] ปวส. [3] ปวช.

ภูมิลำเนาอยู่ : จังหวัด

สถานการณ์การเกณฑ์ทหารปัจจุบัน (เฉพาะเพศชาย)

- [1] อยู่ในช่วงผ่อนผันเกณฑ์ทหาร หรือได้รับการยกเว้น หรือผ่านการเกณฑ์ทหารแล้ว
 [2] อยู่ในระหว่างการเป็นทหารเกณฑ์

สถานะการเป็นนักบวชปัจจุบัน

- [1] ไม่ได้เป็นนักบวช
 [2] อยู่ในระหว่างการเป็นนักบวช ระยะเวลาถึงกำหนดตลาสิกขา น้อยกว่า 3 เดือน
 [3] อยู่ในระหว่างการเป็นนักบวช ระยะเวลาถึงกำหนดตลาสิกขา 4 เดือน - 1 ปี
 [4] อยู่ในระหว่างการเป็นนักบวช ระยะเวลาถึงกำหนดตลาสิกขา มากกว่า 1 ปี
 [5] อยู่ในระหว่างการเป็นนักบวช ระยะเวลาถึงกำหนดตลาสิกขา ไม่มีกำหนด

ตอนที่ 1 ภาวะการมีงานทำและการศึกษาต่อ

1. สถานภาพการทำงานปัจจุบัน (เลือกตอบได้เพียง 1 สถานะ)
- [1] ไม่มีงานทำก่อนการศึกษา มีงานทำหลังจบการศึกษา
 [2] ไม่มีงานทำก่อนการศึกษา มีงานทำหลังจบการศึกษาและกำลังศึกษาต่อ
 [3] ยังไม่เคยมีงานทำ (ข้ามไปตอบตอนที่ 3)
 [4] ยังไม่ได้ทำงาน และกำลังศึกษาต่อ (ข้ามไปตอบตอนที่ 4)
 [5] มีงานทำก่อนจบการศึกษา อยู่ในสายงานเดิมหลังจบการศึกษา
 [6] มีงานทำก่อนจบการศึกษา เปลี่ยนสายงานหลังจบการศึกษา
 [7] มีงานทำก่อนจบการศึกษา อยู่ในสายงานเดิมหลังจบการศึกษา เลื่อนระดับ

ตอนที่ 2 การทำงาน (สำหรับผู้มีงานทำแล้ว หรือเปลี่ยนงานใหม่)

2. ประเภทงานที่ทำ
- [1] ข้าราชการ /เจ้าหน้าที่หน่วยงานของรัฐ [4] ดำเนินธุรกิจอิสระ/เจ้าของกิจการ
 [2] รัฐวิสาหกิจ [5] พนักงานองค์การต่างประเทศ/ระหว่างประเทศ
 [3] พนักงานบริษัท/องค์กรธุรกิจเอกชน [6] อื่นๆ (ระบุข้อความเพิ่มเติม).....
3. ความสามารถพิเศษ
- [1] ด้านภาษาต่างประเทศ [5] ด้านกีฬา
 [2] ด้านการใช้คอมพิวเตอร์ [6] ด้านนาฏศิลป์/ดนตรีขับร้อง
 [3] ด้านกิจกรรมสันทนาการ [7] อื่นๆ (ระบุข้อความเพิ่มเติม).....
 [4] ด้านศิลปะ

4. ชื่อตำแหน่งงานที่ทำ (ระบุ)

5. สถานที่ทำงานปัจจุบัน ชื่อหน่วยงาน.....

เลขที่..... หมู่ที่..... อาคาร/ตึก (ชั้น).....
ตึก/ซอย..... ถนน..... ตำบล/แขวง.....
อำเภอ/เขต..... จังหวัด..... รหัสไปรษณีย์.....
โทรศัพท์..... โทรศัพท์มือถือ..... โทรสาร.....
อีเมล.....

6. ประเภทของตำแหน่งงาน (กิจการ) โปรดระบุ 1 ข้อ

- | | |
|---|--|
| <input type="radio"/> [1] A เกษตรกรรม การป่าไม้และการประมง | <input type="radio"/> [2] B การทำเหมืองแร่และเหมืองหิน |
| <input type="radio"/> [3] C การผลิต | <input type="radio"/> [4] D ไฟฟ้า ก๊าซ ไอ้ น้ำและระบบการปรับอากาศ |
| <input type="radio"/> [5] E การจัดหา น้ำ การจัดการน้ำเสียและของเสีย
รวมถึงกิจกรรมที่เกี่ยวข้อง | <input type="radio"/> [6] F การก่อสร้าง |
| <input type="radio"/> [7] G การขายส่งและการขายปลีกการช้อปปิ้งและจักรยานยนต์ | <input type="radio"/> [8] H การขนส่งและสถานที่เก็บสินค้า |
| <input type="radio"/> [9] I ที่พักแรมและบริการด้านอาหาร | <input type="radio"/> [10] J ข้อมูลข่าวสารและการสื่อสาร |
| <input type="radio"/> [11] K กิจกรรมทางการเงินและการประกันภัย | <input type="radio"/> [12] L กิจกรรมเกี่ยวกับภัตตาคารและร้านอาหาร |
| <input type="radio"/> [13] M กิจกรรมวิชาชีพ วิทยาศาสตร์และกิจกรรมทางวิชาการ | <input type="radio"/> [14] N กิจกรรมการบริหารและบริการสนับสนุนอื่น ๆ |
| <input type="radio"/> [15] O การบริหารราชการ การป้องกันประเทศ
และการประกันสังคมภาคบังคับ | <input type="radio"/> [16] P การศึกษา |
| <input type="radio"/> [17] Q กิจกรรมด้านสุขภาพและงานสังคมสงเคราะห์ | <input type="radio"/> [18] R ศิลปะ ความบันเทิงและนันทนาการ |
| <input type="radio"/> [19] S กิจกรรมการบริการด้านอื่น ๆ | <input type="radio"/> [20] T กิจกรรมการจ้างงานในครัวเรือน กิจกรรมการผลิตสินค้าและบริการ
ที่ทำขึ้นเองเพื่อใช้ในครัวเรือน ซึ่งไม่สามารถจำแนกกิจกรรมได้อย่าง
ชัดเจน |
| <input type="radio"/> [21] U กิจกรรมขององค์การระหว่างประเทศและภาคีสมาชิก | |

7. ท่านมีความพึงพอใจ หรือไม่พอใจต่องานที่ท่านทำอย่างไร

- | | |
|---|--|
| <input type="radio"/> [1] พอใจ | <input type="radio"/> [2] ไม่พอใจ ระบบงานไม่ดี |
| <input type="radio"/> [3] ไม่พอใจ ผู้ร่วมงานไม่ดี | <input type="radio"/> [4] ไม่พอใจ ไม่ได้ใช้ความรู้ที่เรียนมา |
| <input type="radio"/> [5] ไม่พอใจ ค่าตอบแทนต่ำ | <input type="radio"/> [6] ไม่พอใจ ขาดความมั่นคง |
| <input type="radio"/> [7] ไม่พอใจ ขาดความก้าวหน้า | <input type="radio"/> [8] อื่นๆ (ระบุข้อความเพิ่มเติม)..... |

8. ท่านได้งานใหม่หลังจากสำเร็จการศึกษาจากวิทยาลัยชุมชนเป็นระยะเวลาานานเท่าใด

- | | |
|--|--|
| <input type="radio"/> [1] หางานได้ก่อนจบการศึกษา หรือได้งานทันทีหลังจบการศึกษา | |
| <input type="radio"/> [2] ได้งานใหม่ภายใน 1 - 2 เดือน | |
| <input type="radio"/> [3] ได้งานใหม่ภายใน 3 - 6 เดือน | <input type="radio"/> [6] ได้งานใหม่ มากกว่า 1 ปี |
| <input type="radio"/> [4] ได้งานใหม่ภายใน 7 - 9 เดือน | <input type="radio"/> [7] เป็นงานเดิมก่อนมาศึกษาหรือได้งานทำระหว่างศึกษา |
| <input type="radio"/> [5] ได้งานใหม่ภายใน 10 - 12 เดือน | |

9. ลักษณะงานที่ทำตรงกับสาขาที่ท่านได้สำเร็จการศึกษาหรือไม่

- | | |
|-------------------------------|----------------------------------|
| <input type="radio"/> [1] ตรง | <input type="radio"/> [2] ไม่ตรง |
|-------------------------------|----------------------------------|

10. นำความรู้ที่เรียนมาประยุกต์ใช้กับการทำงาน

- | | | | | |
|-------------------------------------|-------------------------------|-----------------------------------|--------------------------------|--------------------------------------|
| <input type="radio"/> [1] มากที่สุด | <input type="radio"/> [2] มาก | <input type="radio"/> [3] ปานกลาง | <input type="radio"/> [4] น้อย | <input type="radio"/> [5] น้อยที่สุด |
|-------------------------------------|-------------------------------|-----------------------------------|--------------------------------|--------------------------------------|

ตอนที่ 3 การทำงาน (สำหรับผู้ที่ยังไม่ได้ทำงาน)

11. สาเหตุที่ยังไม่ได้ทำงาน โปรดระบุสาเหตุที่สำคัญที่สุด 1 ข้อ ต่อไปนี้
- [1] ยังไม่ประสงค์ทำงาน [3] ทำงานทำไม่ได้
- [2] รอฟังคำตอบจากหน่วยงาน [4] ต้องการประกอบอาชีพอิสระ
- [5] อื่นๆ (ระบุข้อความเพิ่มเติม).....
12. ท่านมีปัญหาในการหางานทำหลังสำเร็จการศึกษาหรือไม่ อย่างไร (ตอบได้มากกว่า 1 ข้อ)
- [1] ไม่มีปัญหา [2] ไม่ทราบแหล่งงาน
- [3] งานที่ถูกใจไม่ได้ [4] ต้องสอบจึงไม่ยากสมัคร
- [5] ขาดคนสนับสนุน [6] ขาดคนหรือเงินค้ำประกัน
- [7] หน่วยงานไม่ต้องการ [8] เงินเดือนน้อย
- [9] สอบเข้าทำงานไม่ได้ [10] ปัญหาด้านสุขภาพ
- [11] ขาดทักษะภาษาต่างประเทศ [12] ขาดทักษะด้านคอมพิวเตอร์
- [13] ขาดประสบการณ์ในการทำงาน [14] เกรดเฉลี่ยไม่ถึงเกณฑ์ที่กำหนด
- [15] อื่นๆ (ระบุข้อความเพิ่มเติม).....
13. ความต้องการทำงาน
- [1] ทำงานในประเทศ (ข้ามไปตอบข้อ 14) [2] ทำงานต่างประเทศ
14. ประเทศที่ต้องการทำงาน.....
15. ตำแหน่งงานที่ต้องการทำงาน.....
16. ความต้องการพัฒนาทักษะ หลักสูตร.....
17. ความประสงค์ในการเปิดเผยข้อมูลแก่นายจ้าง/สถานประกอบการ เพื่อพิจารณาบรรจุงาน
- [1] ไม่ยินยอมเปิดเผยข้อมูล
- [2] ยินยอมเปิดเผยข้อมูลต่อนายจ้างทุกประเภท
- [3] ยินยอมเปิดเผยข้อมูลยกเว้นนายจ้างประเภทจ้างเหมาแรงงาน
- [4] ยินยอมเปิดเผยข้อมูลยกเว้นนายจ้างประเภทขายประกัน/ขายตรง
- [5] ยินยอมเปิดเผยข้อมูลยกเว้นนายจ้างประเภทจ้างเหมาแรงงาน และประเภทขายประกัน/ขายตรง

ตอนที่ 4 การศึกษาต่อ (สำหรับผู้ที่ท่านต้องการศึกษาต่อ / หรือกำลังศึกษาต่อ)

18. ท่านมีความต้องการที่จะศึกษาต่อหรือไม่
- [1] ต้องการ [2] ไม่ต้องการ (ข้ามไปตอบตอนที่ 5)
- หากต้องการ ท่านต้องการศึกษาต่อในระดับใด/หรือกำลังศึกษาในระดับใด
- [1] ประกาศนียบัตรวิชาชีพชั้นสูง [6] ประกาศนียบัตรบัณฑิตชั้นสูง
- [2] อนุปริญญา [7] ปริญญาเอก
- [3] ปริญญาตรี [8] ประกาศนียบัตรหรือหลักสูตรเฉพาะ (ที่บรรจุในอัตราเงินเดือนสูงกว่าปริญญาเอก)
- [4] ประกาศนียบัตรบัณฑิต
- [5] ปริญญาโท
19. สาขาที่ต้องการศึกษาต่อ/กำลังศึกษาต่อ เป็นสาขาเดิมหรือไม่
- [1] สาขาวิชาเดิม [2] สาขาวิชาใหม่ (ระบุ).....
20. ประเภทของสถาบันการศึกษา/มหาวิทยาลัยที่ท่านต้องการศึกษาต่อ/กำลังศึกษาต่อ
- [1] รัฐบาล [2] เอกชน [3] ต่างประเทศ

21. เหตุผลที่ทำให้ท่านตัดสินใจศึกษาต่อ
- [1] เป็นความต้องการของบิดา/มารดา [3] ได้รับทุนศึกษาต่อ
- [2] งานที่ต้องการต้องใช้วุฒิสูงกว่า ปริญญาตรี [4] เป็นความต้องการของตนเอง
- [5] อื่นๆ (ระบุข้อความเพิ่มเติม).....
22. ท่านมีปัญหาในการศึกษาต่อหรือไม่ (ตอบได้มากกว่า 1 ข้อ)
- [1] ไม่มีปัญหา [3] คุณสมบัตินในการสมัครเรียน
- [2] ข้อมูลสถานที่ศึกษาต่อไม่เพียงพอ [4] ขาดความรู้พื้นฐานในการศึกษาต่อ
- [5] ขาดแคลนเงินทุน
- [6] อื่นๆ (ระบุข้อความเพิ่มเติม).....

ตอนที่ 5 คุณภาพการจัดการศึกษาของวิทยาลัยชุมชน

23. เงินเดือนหรือรายได้เฉลี่ยต่อเดือน
- [1] ก่อนสำเร็จการศึกษา มีรายได้เฉลี่ยต่อเดือน จำนวน..... บาท (ระบุตัวเลขเท่านั้น)
- [2] หลังจากสำเร็จการศึกษา มีรายได้เฉลี่ยต่อเดือน จำนวน..... บาท (ระบุตัวเลขเท่านั้น)
24. หลังจากสำเร็จการศึกษาจากวิทยาลัยชุมชน ท่านยังคงพำนักอาศัยในพื้นที่เดิมของท่านเป็นระยะเวลาานเท่าใด
- [1] ต่ำกว่า 1 ปี แล้วต้องย้าย [3] 2 ปีขึ้นไป
- [2] 1 – 2 ปี แล้วต้องย้าย [4] ไม่ย้าย
25. ความภาคภูมิใจของท่าน ภายหลังจากสำเร็จการศึกษาจากวิทยาลัยชุมชน (ตอบได้มากกว่า 1 ข้อ)
- [1] ทำให้มีเพื่อนและสังคมที่กว้างขึ้น เช่น เครือข่ายการทำงาน
- [2] การสร้างชื่อเสียงให้กับวิทยาลัย หรือชุมชน
- [3] การมีส่วนร่วม/ทำประโยชน์ให้ชุมชน
- [4] ได้รับการยกย่อง หรือได้รับรางวัลจากการทำประโยชน์โอกาสต่างๆ

ตอนที่ 6 ข้อคิดเห็นและข้อเสนอแนะ

26. ท่านคิดว่าในหลักสูตรของวิทยาลัยชุมชน ควรเสริมความรู้เรื่องใดที่จะเอื้อประโยชน์ต่อการประกอบอาชีพของท่านได้มากยิ่งขึ้น (ตอบได้มากกว่า 1 ข้อ)
- [1] ภาษาอังกฤษ [2] คอมพิวเตอร์ [3] บัญชี [4] การใช้งานอินเทอร์เน็ต
- [5] การฝึกปฏิบัติงานจริง [6] เทคนิคการวิจัย [7] ภาษาจีน [8] ภาษาในอาเซียน
- [9] อื่นๆ ระบุ.....

27. ข้อเสนอแนะเกี่ยวกับหลักสูตรและสาขาวิชาที่เรียน
-
-

ข้อเสนอแนะเกี่ยวกับการเรียนการสอน

.....

.....

ข้อเสนอแนะเกี่ยวกับกิจกรรมพัฒนาการศึกษา.....

.....

.....

วันที่ตอบแบบสอบถาม/...../.....

