



รายงาน

การติดตามผลผู้สำเร็จการศึกษา

หลักสูตรประกาศนียบัตรวิทยาลัยชุมชน

ประจำปีการศึกษา 2564

สถาบันวิทยาลัยชุมชน

กระทรวงการอุดมศึกษา วิทยาศาสตร์ วิจัยและนวัตกรรม

คำนำ

รายงานผลการติดตามผู้สำเร็จการศึกษาหลักสูตรประกาศนียบัตรวิทยาลัยชุมชน ประจำปีการศึกษา 2564 เล่มนี้ เป็นการประมวลผลข้อมูลการติดตามผู้สำเร็จการศึกษาหลักสูตรประกาศนียบัตรวิทยาลัยชุมชน โดยเป็นการเก็บรวบรวมข้อมูลของผู้สำเร็จการศึกษาในประเด็นเกี่ยวกับข้อมูลพื้นฐาน ข้อมูลภาวะการมีงานทำและการศึกษาต่อ ข้อมูลการประกอบอาชีพ ข้อมูลคุณภาพการจัดการศึกษาของวิทยาลัยชุมชน ซึ่งเป็นการแสดงถึงข้อมูลในภาพรวมทั้งเชิงปริมาณและเชิงคุณภาพด้านการจัดหลักสูตรประกาศนียบัตรวิทยาลัยชุมชน ประจำปีการศึกษา 2564

การดำเนินการครั้งนี้ สถาบันวิทยาลัยชุมชนขอขอบคุณผู้อำนวยการและบุคลากรที่รับผิดชอบงานของวิทยาลัยชุมชนที่ให้ความร่วมมือในการดำเนินการเก็บรวบรวม ตรวจสอบและบันทึกข้อมูลผลการติดตามผู้สำเร็จการศึกษา ในปีการศึกษา 2564 ในครั้งนี้ และหวังว่ารายงานฉบับนี้จะเป็นประโยชน์ในการพัฒนาและปรับปรุงการจัดการศึกษาของวิทยาลัยชุมชนให้สอดคล้องกับความต้องการของผู้เรียนและชุมชนในปีต่อ ๆ ไป

สถาบันวิทยาลัยชุมชน

มกราคม 2566

บทสรุป

การติดตามผู้สำเร็จการศึกษาหลักสูตรประกาศนียบัตรวิทยาลัยชุมชน ปีการศึกษา 2564 ครั้งนี้ มีวัตถุประสงค์เพื่อติดตามผลผู้สำเร็จการศึกษาระดับประกาศนียบัตรวิทยาลัยชุมชน โดยเป็นการติดตามผลในประเด็นเกี่ยวกับข้อมูลพื้นฐาน ข้อมูลภาวะการมีงานทำและการศึกษาต่อ ข้อมูลการประกอบอาชีพ ข้อมูลคุณภาพการจัดการศึกษาของวิทยาลัยชุมชน วิเคราะห์ข้อมูลโดยใช้ค่าความถี่ ร้อยละ ค่าเฉลี่ย (\bar{X}) และนำเสนอข้อมูลในรูปแบบของตารางและแผนภูมิประกอบการบรรยาย ซึ่งสามารถสรุปผลได้ดังนี้

สรุปผล

ในการติดตามผู้สำเร็จการศึกษาหลักสูตรประกาศนียบัตรวิทยาลัยชุมชน ที่จบการศึกษาในปีการศึกษา 2564 ครั้งนี้มีจำนวนผู้ตอบแบบสอบถาม 76 คน ซึ่งมีรายละเอียดดังต่อไปนี้

ตอนที่ 1 ข้อมูลทั่วไปของผู้สำเร็จการศึกษา

- ข้อมูลด้านเชื้อชาติ พบว่า เป็นเชื้อชาติไทยทั้งหมด ร้อยละ 100
- ข้อมูลด้านสัญชาติ พบว่า เป็นสัญชาติไทยทั้งหมด ร้อยละ 100
- ข้อมูลด้านศาสนา พบว่า ส่วนใหญ่นับถือศาสนาพุทธ ร้อยละ 97.37 รองลงมาคืออิสลาม ร้อยละ 2.65
- ข้อมูลด้านเพศ พบว่า ส่วนใหญ่เป็นเพศหญิง ร้อยละ 84.21 เป็นเพศชาย ร้อยละ 15.78
- ข้อมูลด้านอายุ พบว่า ผู้ตอบแบบสอบถามมีอายุเฉลี่ย 52 ปี โดยมีอายุน้อยที่สุดเท่ากับ 21 ปี และอายุมากที่สุด 72 ปี
- ข้อมูลด้านสถานภาพสมรส พบว่า ส่วนใหญ่มีสถานภาพโสด ร้อยละ 63.16 สมรส ร้อยละ 26.32 และหม้าย ร้อยละ 7.89
- ข้อมูลด้านหลักสูตร พบว่า ส่วนใหญ่สำเร็จการศึกษาหลักสูตรการดูแลสุขภาพวิถีธรรมชาติตามแนวเศรษฐกิจพอเพียง ร้อยละ 76.32 รองลงมาคือเกษตรปลอดภัย ร้อยละ 19.74 และธุรกิจตกแต่งสถานที่สำหรับงานจัดเลี้ยง ร้อยละ 3.95 ตามลำดับ
- ข้อมูลด้านผลการเรียน พบว่า ผู้สำเร็จการศึกษาหลักสูตรประกาศนียบัตรวิทยาลัยชุมชน มีค่าคะแนนผลการเรียนเฉลี่ยรวม (GPA \bar{X}) เท่ากับ 3.48 โดยค่าเฉลี่ยสูงสุดเท่ากับ 4.00 และค่าเฉลี่ยต่ำสุด เท่ากับ 2.50

ตอนที่ 2 ข้อมูลภาวะการมีงานทำและการศึกษาต่อ ของผู้สำเร็จการศึกษาหลักสูตรประกาศนียบัตรวิทยาลัยชุมชน

- ข้อมูลด้านสภาพการทำงานปัจจุบันของผู้สำเร็จการศึกษาหลักสูตรประกาศนียบัตรวิทยาลัยชุมชน พบว่า ผู้สำเร็จการศึกษาหลักสูตรประกาศนียบัตรวิทยาลัยชุมชน ปีการศึกษา 2564 สามารถนำความรู้ไปพัฒนางานและศึกษาต่อ จำนวน 67 คน คิดเป็นร้อยละ **88.16** คือ มีงานทำและไม่ได้ศึกษาต่อ จำนวน 64 คน คิด

เป็นร้อยละ 84.21 และมีงานทำและศึกษาต่อ จำนวน 3 คน คิดเป็นร้อยละ 3.95 ส่วนยังไม่เคยมีงานทำมีจำนวน 9 คน คิดเป็นร้อยละ 11.84

ตอนที่ 3 ข้อมูลภายหลังสำเร็จการศึกษาหลักสูตรประกาศนียบัตรวิทยาลัยชุมชน กรณี ผู้ที่ทำงานแล้วหรือเปลี่ยนงานใหม่

- ข้อมูลด้านประเภทงานที่ทำ พบว่า ส่วนใหญ่มีอาชีพอิสระ/เจ้าของกิจการ ร้อยละ 85.07 รองลงมาคือข้าราชการ/เจ้าหน้าที่หน่วยงานของรัฐ ร้อยละ 8.96 และพนักงานบริษัท ร้อยละ 2.99
- ข้อมูลด้านระยะเวลาในการได้งานใหม่ พบว่า ส่วนใหญ่เป็นงานเดิมก่อนมาศึกษาหรือได้งานทำระหว่างศึกษา ร้อยละ 97.01 รองลงมาคือ ได้งานใหม่มากกว่า 1 ปี ร้อยละ 2.99
- ข้อมูลด้านการทำงานตรงกับสาขาที่จบ พบว่า ส่วนใหญ่ทำงานไม่ตรงกับสาขาที่สำเร็จการศึกษา ร้อยละ 53.73 ส่วนที่ทำงานตรงกับสาขาที่สำเร็จการศึกษา ร้อยละ 46.27
- ข้อมูลด้านการประยุกต์ใช้ความรู้ พบว่า ส่วนใหญ่นำความรู้ที่เรียนมาประยุกต์ใช้ในระดับปานกลาง ร้อยละ 46.27 รองลงมาคือระดับมาก ร้อยละ 31.34 และระดับน้อย ร้อยละ 16.42 ตามลำดับ

ตอนที่ 4 ข้อมูลหลังสำเร็จการศึกษาหลักสูตรประกาศนียบัตรวิทยาลัยชุมชน กรณีผู้ที่ยังไม่ได้ทำงาน

- ข้อมูลด้านสาเหตุที่ยังไม่ได้ทำงาน พบว่า สาเหตุที่ยังไม่ได้ทำงานส่วนใหญ่ คือเป็นข้าราชการบำนาญ ร้อยละ 55.56 รองลงมาคือต้องการประกอบอาชีพอิสระ ร้อยละ 22.22 และยังไม่ประสงค์จะทำงาน รอฟังคำตอบจากหน่วยงาน ร้อยละ 11.11
- ข้อมูลด้านปัญหาในการหางานทำ พบว่า ทุกคนไม่มีปัญหาในการหางานทำ ร้อยละ 13.43
- ข้อมูลด้านต้องการพัฒนาทักษะหลักสูตร ไม่มี

ตอนที่ 5 ข้อมูลหลังสำเร็จการศึกษาหลักสูตรประกาศนียบัตรวิทยาลัยชุมชน กรณีผู้ที่ต้องการศึกษาต่อ/หรือกำลังศึกษาต่อ

- ข้อมูลด้านความต้องการศึกษาต่อ พบว่า ส่วนใหญ่ไม่ต้องการศึกษาต่อ ร้อยละ 96.05 ส่วนต้องการศึกษาต่อร้อยละ 3.95
- ข้อมูลด้านระดับการศึกษาที่ศึกษาต่อ พบว่า ต้องการศึกษาต่อในระดับปริญญาตรีทั้งหมด ร้อยละ 100

ตอนที่ 6 คุณภาพการจัดการศึกษาของวิทยาลัยชุมชน

- ข้อมูลด้านรายได้เฉลี่ยก่อนและหลังสำเร็จการศึกษา พบว่า ผู้สำเร็จการศึกษามีรายได้ก่อนสำเร็จการศึกษาในภาพรวมโดยเฉลี่ย 17,454 บาท และหลังจากสำเร็จการศึกษาแล้วมีรายได้เฉลี่ยต่อเดือน 18,549 บาท รวมเฉลี่ยเพิ่มขึ้น ประมาณร้อยละ 6.27
- ข้อมูลด้านงานที่ทำเป็นงานเดิมหรืองานใหม่ พบว่า งานที่ส่วนใหญ่เป็นงานเดิม จำนวน 73 คน คิดเป็นร้อยละ 96.05 ยังไม่ได้ทำงาน มีจำนวน 2 คน คิดเป็นร้อยละ 2.63 และงานใหม่มีจำนวน 1 คน คิดเป็นร้อยละ 1.32

- ข้อมูลด้านความก้าวหน้าในงาน พบว่า ส่วนใหญ่สามารถสร้างงานในชุมชนเป็นรายได้เสริม ร้อยละ 48.68 รองลงมาคือก้าวหน้าในงานประจำ เช่น เงินเดือนเพิ่มขึ้น ตำแหน่งงานสูงขึ้น ร้อยละ 30.26 และสามารถบริหารจัดการปัญหาการเงินในครอบครัวได้ดีขึ้น ร้อยละ 18.42
- ข้อมูลด้านการย้ายที่อยู่ พบว่า ทุกคนไม่ย้าย ร้อยละ 100
- ข้อมูลด้านความความภาคภูมิใจที่สำเร็จการศึกษา (ตอบได้มากกว่า 1 ข้อ) พบว่า ความภาคภูมิใจ ส่วนใหญ่คือการมีส่วนร่วม/ทำประโยชน์ให้ชุมชน ร้อยละ 75 รองลงมาคือทำให้มีเพื่อนและสังคมที่กว้างขึ้น เช่น เครือข่ายการทำงาน ร้อยละ 72.37 และการสร้างชื่อเสียงให้กับวิทยาลัยหรือชุมชน ร้อยละ 15.79 ตามลำดับ
- ข้อมูลด้านคุณภาพชีวิตที่ดีขึ้นหลังจากสำเร็จการศึกษาจากวิทยาลัยชุมชน พบว่า ส่วนใหญ่สามารถช่วยเหลือ/แบ่งเบาภาระให้ครอบครัว ร้อยละ 59.21 รองลงมาคือ มีรายได้/สวัสดิการที่ดีขึ้น ร้อยละ 21.05 และสามารถประกอบอาชีพอิสระได้ ร้อยละ 19.74

ตอนที่ 7 ข้อคิดเห็นและข้อเสนอแนะ

- ข้อมูลด้านความรู้ที่จะเอื้อประโยชน์ต่อการนำไปใช้ (ตอบได้มากกว่า 1 ข้อ) พบว่า ส่วนใหญ่ระบุว่าความรู้ที่จะเอื้อประโยชน์ต่อการประกอบอาชีพมากที่สุดคือการใช้งานอินเทอร์เน็ต ร้อยละ 45.28 รองลงมาคือคอมพิวเตอร์ ร้อยละ 33.96 และการฝึกปฏิบัติงานจริง ร้อยละ 30.19
- ข้อมูลด้านข้อเสนอแนะเกี่ยวกับหลักสูตรและสาขาวิชาที่เรียน ไม่มี
- ข้อมูลด้านข้อเสนอแนะการเรียนการสอน ไม่มี
- ข้อมูลด้านข้อเสนอแนะกิจกรรมพัฒนาการศึกษา ไม่มี

สารบัญ

บทสรุป	๗
สารบัญ	๘
บทที่ 1 บทนำ	7
หลักการและเหตุผล	7
วัตถุประสงค์	7
ขอบเขตการดำเนินงาน	7
1. ขอบเขตของผู้ให้ข้อมูล	7
2. ขอบเขตของเนื้อหา	8
3. ขอบเขตระยะเวลาการเก็บรวบรวมข้อมูล	8
4. ขอบเขตพื้นที่การเก็บรวบรวมข้อมูล	8
ผลที่คาดว่าจะได้รับ	8
นิยามศัพท์เฉพาะ	9
บทที่ 2 การจัดการศึกษาหลักสูตรประกาศนียบัตรวิทยาลัยชุมชน	10
แนวทางการจัดการศึกษาหลักสูตรระดับประกาศนียบัตรวิทยาลัยชุมชน	11
ผลการดำเนินการจัดหลักสูตรประกาศนียบัตรวิทยาลัยชุมชนที่ผ่านมา	14
บทที่ 3 วิธีดำเนินการ	18
บทที่ 4 ผลการวิเคราะห์ข้อมูล	20
ตอนที่ 1 ข้อมูลทั่วไปของผู้สำเร็จการศึกษา	21
ตอนที่ 2 ข้อมูลภาวะการมีงานทำและการศึกษาต่อของผู้สำเร็จการศึกษาหลักสูตรประกาศนียบัตรวิทยาลัยชุมชน	29
ตอนที่ 3 ข้อมูลภายหลังสำเร็จการศึกษาหลักสูตรประกาศนียบัตรวิทยาลัยชุมชน กรณีผู้ที่ทำงานแล้วหรือเปลี่ยนงานใหม่	30
ตอนที่ 4 ข้อมูลภายหลังสำเร็จการศึกษาหลักสูตรประกาศนียบัตรวิทยาลัยชุมชน กรณีผู้ที่ยังไม่ได้ทำงาน (กลุ่มผู้สำเร็จการศึกษาที่ยังว่างงานหรือไม่ได้อยู่ในระหว่างการศึกษาต่อ)	34
ตอนที่ 5 ข้อมูลภายหลังสำเร็จการศึกษาหลักสูตรประกาศนียบัตรวิทยาลัยชุมชน กรณีผู้ที่ต้องการศึกษาต่อ/หรือกำลังศึกษาต่อ	36
ตอนที่ 6 คุณภาพการจัดการศึกษาของวิทยาลัยชุมชน	37
ตอนที่ 7 ข้อคิดเห็นและข้อเสนอแนะ	42
ข้อเสนอแนะเกี่ยวกับหลักสูตรและสาขาวิชาที่เรียน ไม่มี	43
บทที่ 5 สรุปผล และข้อเสนอแนะ	44

สรุปผล	44
ภาคผนวก	47

บทที่ 1 บทนำ

หลักการและเหตุผล

ตามระเบียบสถาบันวิทยาลัยชุมชน ว่าด้วยการจัดการศึกษาตามหลักสูตรประกาศนียบัตรวิทยาลัยชุมชน พุทธศักราช 2561 ซึ่งเป็นระเบียบสำหรับนักศึกษาที่เข้าศึกษาหลักสูตรประกาศนียบัตรวิทยาลัยชุมชน ตั้งแต่ปีการศึกษา 2561 เป็นต้นไป กล่าวถึงปรัชญาและวัตถุประสงค์ของหลักสูตรว่า หลักสูตรการศึกษาที่มุ่งพัฒนาผู้เรียนให้มีความรู้ ความเข้าใจ ทักษะอาชีพ และคุณธรรม จริยธรรม ที่สอดคล้องกับแผนพัฒนาเศรษฐกิจและสังคมแห่งชาติ หรือสอดคล้องกับความต้องการหรือลักษณะเฉพาะของท้องถิ่นและชุมชน เป็นหลักสูตรที่พัฒนาและดำเนินการทั้งระบบโดยวิทยาลัยชุมชน

ดังนั้น สถาบันวิทยาลัยชุมชนจึงได้ดำเนินการติดตามผลผู้สำเร็จการศึกษาหลักสูตรระดับประกาศนียบัตรวิทยาลัยชุมชน โดยเริ่มดำเนินการในปีการศึกษา 2562 โดยให้ผู้สำเร็จการศึกษาจากวิทยาลัยชุมชน บันทึกข้อมูลในแบบฟอร์มการติดตามผู้สำเร็จการศึกษาหลักสูตรระดับประกาศนียบัตรวิทยาลัยชุมชน จากวิทยาลัยชุมชน ที่สถาบันวิทยาลัยชุมชนได้ร่วมกันจัดทำขึ้น โดยมีการจัดเก็บข้อมูลในระบบสารสนเทศเพื่อเชื่อมโยงการศึกษาและการมีงานทำ (ระบบติดตามภาวะการมีงานทำ) เชื่อมโยงฐานข้อมูลผู้สำเร็จการศึกษาจากระบบวิทยาลัยชุมชนอิเล็กทรอนิกส์ (e-Community College) ดำเนินงานทะเบียนวัดผล และประเมินผลการศึกษา ทำให้วิทยาลัยชุมชนทั้งสองแห่งสามารถจัดเก็บข้อมูลลงในระบบและประมวลผลได้อย่างมีประสิทธิภาพมากยิ่งขึ้น

วัตถุประสงค์

เพื่อติดตามผลผู้สำเร็จการศึกษาระดับประกาศนียบัตรวิทยาลัยชุมชน ปีการศึกษา 2564 เกี่ยวกับสถานภาพการประกอบอาชีพ การนำความรู้และทักษะที่ได้รับไปใช้ประโยชน์ในการประกอบอาชีพ การพัฒนางานหรือการศึกษาต่อ

ขอบเขตการดำเนินงาน

1. ขอบเขตของผู้ให้ข้อมูล

กลุ่มประชากรที่ใช้ในการศึกษา เป็นผู้สำเร็จการศึกษาหลักสูตรประกาศนียบัตรวิทยาลัยชุมชน ประจำปีการศึกษา 2564 จำนวน 77 คน

ตารางที่ 1 จำนวนผู้สำเร็จการศึกษาหลักสูตรประกาศนียบัตรวิทยาลัยชุมชน ประจำปีการศึกษา 2564

วิทยาลัย ชุมชน	จำนวน ผู้สำเร็จ (1)	ตอบ แบบสอบถาม เสร็จสมบูรณ์ (2)	ร้อยละ	ผลต่าง (1)-(2)
รวม	77	76	98.70	1
1.มุกดาหาร	58	58	100.00	-
2.พังงา	19	18	94.74	1

* ข้อมูลจากระบบสารสนเทศและการดำเนินงานทำของวิทยาลัยชุมชน ณ วันที่ 17 ตุลาคม 2565

2. ขอบเขตของเนื้อหา

เป็นการติดตามผู้สำเร็จการศึกษาหลักสูตรประกาศนียบัตรวิทยาลัยชุมชน ปีการศึกษา 2564 โดยติดตามผล ในประเด็นเกี่ยวกับ

ตอนที่ 1 ข้อมูลทั่วไปของผู้สำเร็จการศึกษาหลักสูตรประกาศนียบัตรวิทยาลัยชุมชน

ตอนที่ 2 ข้อมูลภาวะการปฏิบัติงานและการศึกษาต่อ ของผู้สำเร็จการศึกษาหลักสูตรประกาศนียบัตรวิทยาลัยชุมชน

ตอนที่ 3 ข้อมูลภายหลังสำเร็จการศึกษาหลักสูตรประกาศนียบัตรวิทยาลัยชุมชน กรณีผู้ทำงานแล้วหรือเปลี่ยนงานใหม่

ตอนที่ 4 ข้อมูลภายหลังสำเร็จการศึกษาหลักสูตรประกาศนียบัตรวิทยาลัยชุมชน กรณีผู้ที่ยังไม่ได้ทำงาน

ตอนที่ 5 ข้อมูลภายหลังสำเร็จการศึกษาหลักสูตรประกาศนียบัตรวิทยาลัยชุมชน กรณีผู้ที่ต้องการศึกษาต่อ/หรือกำลังศึกษาต่อ

ตอนที่ 6 คุณภาพการจัดการศึกษาของวิทยาลัยชุมชน

ตอนที่ 7 ข้อคิดเห็นและข้อเสนอแนะ

3. ขอบเขตระยะเวลาการเก็บรวบรวมข้อมูล

เป็นการติดตามผลผู้สำเร็จการศึกษาหลักสูตรประกาศนียบัตรวิทยาลัยชุมชน ประจำปีการศึกษา 2564

4. ขอบเขตพื้นที่การเก็บรวบรวมข้อมูล

วิทยาลัยชุมชนที่มีผู้สำเร็จการศึกษาหลักสูตรประกาศนียบัตรวิทยาลัยชุมชน ในปีการศึกษา 2564

ผลที่คาดว่าจะได้รับ

1. ได้ข้อมูลสารสนเทศเชิงคุณภาพด้านการจัดการศึกษาหลักสูตรประกาศนียบัตรวิทยาลัยชุมชน ใน

ภาพรวมของวิทยาลัยชุมชน ในปีการศึกษา 2564

2. ได้ข้อมูลเชิงคุณภาพด้านผลผลิตของวิทยาลัยชุมชน เพื่อใช้เป็นแนวทางในการดำเนินการประกันคุณภาพการศึกษาของวิทยาลัยชุมชน

3. ผู้บริหาร และหน่วยงานที่เกี่ยวข้องสามารถนำข้อมูลสารสนเทศจากผลการติดตามผู้สำเร็จการศึกษาหลักสูตรประกาศนียบัตรวิทยาลัยชุมชน ของวิทยาลัยชุมชนไปใช้ประโยชน์ในการปรับปรุงและพัฒนาหลักสูตร การเรียนการสอน การเปิดสอนในสาขาวิชาต่าง ๆ และสามารถนำข้อมูลมาใช้ในการวางแผนจัดการศึกษาของวิทยาลัยชุมชนให้มีประสิทธิภาพ มีคุณลักษณะตรงตามความต้องการของตลาดแรงงานและสังคม

นิยามศัพท์เฉพาะ

ผู้สำเร็จการศึกษา หมายถึง ผู้สำเร็จการศึกษาระดับประกาศนียบัตรวิทยาลัยชุมชน จากวิทยาลัยชุมชน ในปีการศึกษา 2564

การประกอบอาชีพ การพัฒนางานและการศึกษาต่อ หมายถึง ผู้สำเร็จการศึกษา 3 กลุ่ม คือ กลุ่มผู้ที่มีงานทำแล้ว กลุ่มผู้ที่ยังไม่ได้ทำงาน และกลุ่มผู้ที่กำลังศึกษาต่อ

การประกอบอาชีพ หมายถึง กลุ่มผู้สำเร็จการศึกษาที่มีงานทำแล้ว และกลุ่มผู้สำเร็จการศึกษาที่มีงานทำและศึกษาต่อควบคู่กันไป ซึ่งเป็นภาระหน้าที่การงานของผู้สำเร็จการศึกษาจากวิทยาลัยชุมชนที่ได้กระทำเพื่อการเลี้ยงชีพที่ทำให้เกิดรายได้ ประกอบด้วย ความรู้ความสามารถทางด้านวิชาการ วิชาชีพ และคุณสมบัติของตนเอง ได้แก่ ความซื่อสัตย์ ความเสียสละ ความรับผิดชอบ ความขยันขันแข็ง กล้าคิดกล้าทำ ความอดทน ความมีมนุษยสัมพันธ์และความสามารถในการทำงานร่วมกับผู้อื่น

การพัฒนางาน หมายถึง กลุ่มผู้สำเร็จการศึกษาที่มีงานทำแล้ว และกลุ่มผู้สำเร็จการศึกษาที่มีงานทำและศึกษาต่อควบคู่กันไป โดยมีการนำความรู้ไปใช้ในการทำงาน มีการประกอบอาชีพ เพื่อให้เกิดรายได้ มีความก้าวหน้าในการทำงาน สามารถพัฒนาตนเองให้เข้ากับวิทยาการสมัยใหม่ และทำงานร่วมกับผู้อื่นได้

การศึกษาต่อ หมายถึง กลุ่มผู้สำเร็จการศึกษาที่ศึกษาต่อเพียงอย่างเดียวโดยไม่ได้ทำงาน และกลุ่มผู้สำเร็จการศึกษาที่มีงานทำและศึกษาต่อควบคู่กันไป

งานเดิม หมายถึง กลุ่มผู้สำเร็จการศึกษาได้เข้าทำงานในสายอาชีพนั้นๆ มาแล้วระยะหนึ่งก่อนที่จะเข้ามาศึกษาในวิทยาลัยชุมชน หรือก่อนที่จะสำเร็จการศึกษา

งานใหม่ หมายถึง กลุ่มผู้สำเร็จการศึกษาได้เข้าทำงานในสายอาชีพนั้นๆ ภายหลังจากสำเร็จการศึกษาใหม่ ๆ

การนำความรู้และทักษะไปใช้ประโยชน์ หมายถึง การขยายผลและนำความรู้ที่ได้จากการศึกษา มาใช้ เพื่อให้เกิดประโยชน์ในการจัดการเรียนรู้ และเพิ่มทักษะและความสามารถในการปฏิบัติงาน การวางแผน การแก้ปัญหา การตัดสินใจ การวัดและการประเมิน ซึ่งมีรูปแบบต่าง ๆ ในการนำความรู้ไปใช้กับท้องถิ่นที่อยู่อาศัยของตน

บทที่ 2 การจัดการศึกษาหลักสูตรประกาศนียบัตรวิทยาลัยชุมชน

การนำเสนอที่เกี่ยวข้องกับการจัดการศึกษาหลักสูตรประกาศนียบัตรวิทยาลัยชุมชนจะกล่าวถึง แนวทางการจัดการศึกษาหลักสูตรระดับประกาศนียบัตรวิทยาลัยชุมชน และผลการดำเนินการจัดหลักสูตรประกาศนียบัตรวิทยาลัยชุมชน โดยมีรายละเอียดดังนี้

แนวทางการจัดการศึกษาหลักสูตรระดับประกาศนียบัตรวิทยาลัยชุมชน

แนวทางการจัดการศึกษาหลักสูตรระดับประกาศนียบัตรวิทยาลัยชุมชนจะอ้างอิงจากระเบียบสถาบันวิทยาลัยชุมชน ว่าด้วยการจัดการศึกษาตามหลักสูตรประกาศนียบัตรวิทยาลัยชุมชน พุทธศักราช 2561

ระเบียบสถาบันวิทยาลัยชุมชน ว่าด้วยการจัดการศึกษาตามหลักสูตรประกาศนียบัตรวิทยาลัยชุมชน พุทธศักราช 2561 ได้ให้นิยาม ดังต่อไปนี้

“หลักสูตร” หมายถึง หลักสูตรประกาศนียบัตรวิทยาลัยชุมชนที่พัฒนาโดยวิทยาลัยชุมชน

“ประกาศนียบัตรวิทยาลัยชุมชน” หมายถึง ประกาศนียบัตรที่ได้จากการศึกษาตามหลักสูตรประกาศนียบัตรวิทยาลัยชุมชน

“นักศึกษา” หมายถึง ผู้สมัครเข้าศึกษาที่ได้ขึ้นทะเบียนเป็นนักศึกษาหลักสูตรประกาศนียบัตรวิทยาลัยชุมชน

“ระยะเวลาการศึกษา” หมายถึง ระยะเวลาที่วิทยาลัยเปิดทำการสอนตามหลักสูตร

ในหมวดที่ 2 ได้กล่าวถึงเรื่องเกี่ยวกับการจัดการศึกษาไว้ ดังนี้

1. ระบบการจัดการศึกษา

1.1 ให้วิทยาลัยชุมชนจัดการศึกษาตามแผนการศึกษาตลอดหลักสูตร โดยจัดรายวิชาให้มีความต่อเนื่องให้ครบทุกรายวิชาภายในระยะเวลาที่กำหนดในหลักสูตร

1.2 หลักสูตรที่มีจำนวนหน่วยกิตรวมตลอดหลักสูตร ไม่น้อยกว่า 18 หน่วยกิต ใช้เวลาศึกษา ไม่น้อยกว่า 6 เดือน แต่ไม่เกิน 1 ปีการศึกษา

1.3 หลักสูตรที่มีจำนวนหน่วยกิตรวมตลอดหลักสูตร ไม่น้อยกว่า 36 หน่วยกิต ใช้เวลาศึกษา ไม่น้อยกว่า 1 ปี แต่ไม่เกิน 2 ปีการศึกษา

2. โครงสร้างหลักสูตร

ประกอบด้วยรายวิชาต่าง ๆ ที่เน้นความรู้ ทักษะอาชีพ ทักษะการจัดการ ทักษะชีวิต ทักษะวิชาการ และคุณธรรมจริยธรรม เป็นไปตามจุดเน้นของแต่ละหลักสูตร

3. การคิดหน่วยกิต

3.1 การคิดหน่วยกิต

รายวิชาภาคทฤษฎี ที่ใช้เวลาบรรยาย หรืออภิปรายปัญหาไม่น้อยกว่า 15 ชั่วโมงต่อภาคการศึกษาปกติ ให้มีค่าเท่ากับ 1 หน่วยกิตระบบทวิภาค

รายวิชาภาคปฏิบัติ ที่ใช้เวลาฝึกหรือทดลองไม่น้อยกว่า 30 ชั่วโมงต่อภาคปกติ ให้มีค่าเท่ากับ 1 หน่วยกิตระบบทวิภาค

การฝึกงานหรือการฝึกภาคสนาม ที่ใช้เวลาฝึกไม่น้อยกว่า 45 ชั่วโมงต่อภาคการศึกษาปกติ ให้มีค่าเท่ากับ 1 หน่วยกิตระบบทวิภาค

การทำโครงการหรือกิจกรรมการเรียนอื่นใดตามที่ได้รับมอบหมายที่ใช้เวลาทำโครงการหรือกิจกรรมนั้น ๆ ไม่น้อยกว่า 45 ชั่วโมง ต่อภาคการศึกษาปกติ ให้มีค่าเท่ากับ 1 หน่วยกิตระบบทวิภาค

3.2 การสอนบรรยาย อภิปราย หรือปฏิบัติการ ให้ใช้เวลาสอนไม่น้อยกว่า 50 นาทีต่อ 1 หน่วยชั่วโมง

4. ให้มีคณะกรรมการบริหารหลักสูตร ประกอบด้วย ข้าราชการครู พนักงานราชการ ตำแหน่งผู้สอน นักวิชาการศึกษา และบุคลากรตามสัญญาจ้างที่ทำหน้าที่สอน ของวิทยาลัยชุมชน ซึ่งมีคุณวุฒิไม่ต่ำกว่าปริญญาตรี หรือมีความเชี่ยวชาญในหลักสูตรที่เปิดสอน หรือผู้สอนพิเศษตามข้อบังคับสถาบันวิทยาลัยชุมชนว่าด้วยคุณสมบัติ และหลักเกณฑ์เกี่ยวกับผู้สอนพิเศษ พ.ศ. 2558 มีภาระหน้าที่ในการบริหารหลักสูตรและการเรียนการสอน การพัฒนาหลักสูตร การติดตามประเมินผลหลักสูตร จำนวนไม่น้อยกว่า 3 คน

5. การกำหนดรหัสวิชา

การกำหนดรหัสวิชา ประกอบด้วยเลข 9 ตัว ดังนี้

เลขรหัส หลักที่ 1 – 2	หมายถึง	รหัสจังหวัด
เลขรหัส หลักที่ 3 – 4	หมายถึง	รหัสหมวดวิชา
เลขรหัส หลักที่ 5 – 6	หมายถึง	รหัสหมู่วิชา/กลุ่มวิชา
เลขรหัส หลักที่ 7	หมายถึง	ระดับของสาขาวิชาหรือลักษณะของวิชา
เลขรหัส หลักที่ 8 – 9	หมายถึง	ลำดับที่ของรายวิชา

ตัวอย่าง

550707-A-BB โดยความหมายของรหัส ดังนี้

55 หมายถึง รหัสจังหวัดน่าน (อ้างอิงจากกระทรวงมหาดไทย)

07 หมายถึง รหัสหมวดวิชา (วิทยาศาสตร์และเทคโนโลยี)

07 หมายถึง รหัสหมู่วิชา/กลุ่มวิชา (วิทยาศาสตร์สุขภาพ)

A หมายถึง ระดับของสาขาวิชา หรือลักษณะของวิชา ดังนี้

1 หมายถึง วิชาพื้นฐาน หรือวิชาแกน หรือระดับต้น

2 หมายถึง วิชาเฉพาะ หรือวิชาเอก หรือวิชาการระดับกลาง

3 หมายถึง วิชาการฝึกงานในสาขาวิชาชีพ

BB หมายถึง แทนตัวเลขที่เป็นลำดับที่ของรายวิชา

6. การจัดการศึกษาร่วม

วิทยาลัยชุมชนอาจจัดการศึกษาร่วมกับสถานศึกษา สถานประกอบการ องค์กรปกครองส่วนท้องถิ่น สถาบันศาสนา องค์กรที่ดำเนินงานวัฒนธรรม หรือหน่วยงานอื่นของรัฐในการจัดการศึกษา โดยให้จัดการศึกษาร่วมตามข้อบังคับสถาบันวิทยาลัยชุมชน ว่าด้วยการดำเนินการจัดการศึกษาและการยกเลิกการจัดการศึกษาร่วมกับสถานศึกษา สถานประกอบการ องค์กรปกครองส่วนท้องถิ่น สถาบันศาสนา องค์กรที่ดำเนินงานวัฒนธรรม หรือหน่วยงานอื่นของรัฐ และสถานศึกษาชั้นสูงหรือสถาบันอื่นในประเทศหรือต่างประเทศ พ.ศ. 2559

ในหมวดที่ 5 ได้กล่าวถึงเรื่องเกี่ยวกับการสำเร็จการศึกษาไว้ ดังนี้

1. ผู้สำเร็จการศึกษาตามหลักสูตรต้องมีคุณสมบัติ ดังนี้
 - 1.1 ศึกษารายวิชาต่าง ๆ ครบถ้วนตามจำนวนหน่วยกิตที่กำหนดไว้ในหลักสูตร
 - 1.2 ไม่มีพันธะเกี่ยวกับการเงินหรือพันธะอื่น ๆ ต่อวิทยาลัย
 - 1.3 ผ่านการประเมินความรู้และทักษะตามที่หลักสูตรกำหนด
2. การอนุมัติประกาศนียบัตร
 - 2.1 ผู้ที่จะได้รับการเสนอชื่อให้ได้รับประกาศนียบัตร ต้องมีคุณสมบัติ เป็นผู้สำเร็จการศึกษา และมีคุณสมบัติ ตามข้อ 1 ที่กล่าวถึงคุณสมบัติของผู้สำเร็จการศึกษาตามหลักสูตร
 - 2.2 สภาวิทยาลัยอนุมัติการให้ประกาศนียบัตร
 - 2.3 ผู้มีอำนาจลงนามในใบประกาศนียบัตร ประกอบด้วย ประธานสภาวิทยาลัย และผู้อำนวยการวิทยาลัย
3. การลาออกและการพ้นสภาพนักศึกษา
 - 3.1 การลาออกจะต้องได้รับอนุมัติจากวิทยาลัย
 - 3.2 นักศึกษาจะพ้นสภาพการเป็นนักศึกษาในกรณีต่อไปนี้
 - (1) สำเร็จการศึกษาตามหลักสูตร
 - (2) ลาออก
 - (3) ถึงแก่กรรม
 - (4) ไม่ชำระค่าธรรมเนียมการรักษาสภาพการเป็นนักศึกษา

ในหมวดที่ 7 ได้กล่าวถึงเรื่องเกี่ยวกับผู้สอนประจำและผู้สอนพิเศษไว้ ดังนี้

1. ผู้สอนของวิทยาลัยชุมชน แบ่งเป็น 2 ประเภท ดังนี้
 - (1) ผู้สอนประจำ หมายถึง บุคลากรของวิทยาลัยชุมชน ประกอบด้วย ข้าราชการครูหรือพนักงานราชการตำแหน่งผู้สอน หรือพนักงานอัตราจ้างตำแหน่งผู้สอน
 - (2) ผู้สอนพิเศษ หมายถึง ผู้ทรงคุณวุฒิภายนอกวิทยาลัยชุมชนที่มีคุณสมบัติตามข้อบังคับสถาบันวิทยาลัยชุมชน ว่าด้วยคุณสมบัติ และหลักเกณฑ์เกี่ยวกับผู้สอนพิเศษ พ.ศ. 2558

2. ชื่อประกาศนียบัตร

หลักสูตรประกาศนียบัตรวิทยาลัยชุมชน ให้ใช้ชื่อประกาศนียบัตรวิทยาลัยชุมชนแล้วตามด้วยชื่อหลักสูตรต่อท้าย ประกาศนียบัตรวิทยาลัยชุมชน (ชื่อหลักสูตร)

ตัวอย่าง ประกาศนียบัตรวิทยาลัยชุมชน (พนักงานสุขภาพชุมชน)

หลักสูตรระดับประกาศนียบัตรวิทยาลัยชุมชน ที่เปิดสอนในวิทยาลัยชุมชน ภาคการศึกษาที่ 1 ปีการศึกษา 2565 ประกอบด้วย

(1) หลักสูตรระดับประกาศนียบัตรวิทยาลัยชุมชน (กีฬาฟุตบอลสู่ความเป็นเลิศ)
ข้อมูลจาก ระบบสารสนเทศเพื่อผู้บริหารระดับสูง (Executive Information System: EIS) : 10 ตุลาคม 2565

ผลการดำเนินการจัดหลักสูตรประกาศนียบัตรวิทยาลัยชุมชนที่ผ่านมา

ตารางที่ 2 จำนวนนักศึกษาหลักสูตรประกาศนียบัตรวิทยาลัยชุมชน ในช่วงปีการศึกษา 2560 – 2565

ปีการศึกษา	จำนวนนักศึกษาหลักสูตรประกาศนียบัตรวิทยาลัยชุมชนทั้งหมด (คน)
รวม	987
2560	122
2561	281
2562	103
2563	239
2564	172
2565	70

ข้อมูลจาก ระบบสารสนเทศเพื่อผู้บริหารระดับสูง (Executive Information System: EIS) : 11 มกราคม 2566

จำนวนนักศึกษาหลักสูตรประกาศนียบัตรวิทยาลัยชุมชนทั้งหมด ในช่วงปีการศึกษา 2560 – 2565 รวมทั้งสิ้น 987 คน

ตารางที่ 3 จำนวนนักศึกษารวมทั้งหมด หลักสูตรประกาศนียบัตรวิทยาลัยชุมชน ตั้งแต่ปีการศึกษา 2560 – 2565

วิทยาลัยชุมชน	รวมทั้งสิ้น	ปีการศึกษา					
		2560	2561	2562	2563	2564	2565
รวม	987	122	281	103	239	172	70
1.แม่ฮ่องสอน	19	-	-	-	-	19	
2.บุรีรัมย์	76	-	-	-	51	-	25
3.มุกดาหาร	236	-	60	3	60	88	25

4.หนองบัวลำภู	18	-	18	-	-	-	
5.สระแก้ว	59	15	22	22	-	-	
6.ระนอง	34	-	34	-	-	-	
7.นราธิวาส	35	-	-	-	-	15	20
8.ปัตตานี	43	23	20	-	-	-	
9.สมุทรสาคร	90	30	30	30	-	-	
10.ยโสธร	64	30	-	-	34	-	
11.พังงา	47	-	-	-	32	15	
12.ตราด	163	-	74	48	25	16	
13.แพร่	24	24	-	-	-	-	
14.สงขลา	60	-	23	-	37	-	
15.น่าน	19	-	-	-	-	19	

ข้อมูลจากระบบสารสนเทศเพื่อผู้บริหารระดับสูง (Executive Information System: EIS) : 11 มกราคม 2566

ตารางที่ 4 จำนวนนักเรียนรวมทั้งหมด หลักสูตรประกาศนียบัตรวิทยาลัยชุมชน ตั้งแต่ปีการศึกษา 2560 – 2565 จำแนกตามหลักสูตร

หลักสูตร	รวมทั้งสิ้น (คน)	2560	2561	2562	2563	2564	2565
รวม	987	122	281	103	239	172	70
1.การสร้างมูลค่าเพิ่มผลิตภัณฑ์สิ่งทอ	24	24	-	-	-	-	-
2.เกษตรอินทรีย์	9	9	-	-	-	-	-
3.เตรียมวิชาชีพอุตสาหกรรม	90	30	30	30	-	-	-
4.ผู้ดูแลผู้สูงอายุที่มีภาวะพึ่งพิง	43	23	20	-	-	-	-
5.ผู้ประกอบการธุรกิจชุมชนด้านเทคโนโลยีสารสนเทศ	21	21	-	-	-	-	-
6.ผู้ประกอบการอาหารว่างและเครื่องดื่ม	15	15	-	-	-	-	-
7.การดูแลและสุขภาพวิถีธรรมชาติตามแนวเศรษฐกิจพอเพียง	236	-	60	3	60	88	25
8.การบริหารจัดการกลุ่มสังคมสมรรถนะเพื่อพัฒนาคุณธรรมครบวงจรของชีวิต	32	-	32	-	-	-	-
9.การส่งเสริมและพัฒนาคุณภาพชีวิตผู้สูงอายุ	42	-	42	-	-	-	-
10.เทคโนโลยีสารสนเทศและการสื่อสาร	18	-	18	-	-	-	-
11.ผู้ประกอบการธุรกิจออนไลน์	23	-	23	-	-	-	-
12.ผู้ประกอบการอาหารว่างและเครื่องดื่ม	44	-	22	22	-	-	-

หลักสูตร	รวมทั้งสิ้น (คน)	2560	2561	2562	2563	2564	2565
รวม	987	122	281	103	239	172	70
13.ฝึกอบรมมัคคุเทศก์ทั่วไปนำเที่ยวให้แก่ นักท่องเที่ยวชาวไทยและต่างประเทศ	34	-	34	-	-	-	-
14.การส่งเสริมและพัฒนาคุณภาพชีวิตผู้สูงอายุ: ตำบลหนองโสน อำเภอเมืองตราด จังหวัดตราด	48	-	-	48	-	-	-
15.การส่งเสริมและพัฒนาคุณภาพชีวิตผู้สูงอายุ: ตำบลห้วยแร้ง อำเภอเมืองตราด จังหวัดตราด	25	-	-	-	25	-	-
16.กีฬาฟุตบอลสู่ความเป็นเลิศ	76	-	-	-	51	-	25
17.เกษตรอินทรีย์	34	-	-	-	34	-	-
18.ธุรกิจตกแต่งสถานที่สำหรับงานจัดเลี้ยง	32	-	-	-	32	-	-
19.ผู้ดูแลผู้สูงอายุ	37	-	-	-	37	-	-
20.การผลิตสัตว์เศรษฐกิจ	15	-	-	-	-	15	-
21.เกษตรปลอดภัย	15	-	-	-	-	15	-
22.ขนมอบเพื่อการค้า	16	-	-	-	-	16	-
23.งานบริการในธุรกิจที่พักและโรงแรม	19	-	-	-	-	19	-
24.พนักงานสุขภาพชุมชน ระดับกลาง	19	-	-	-	-	19	-
25.ผู้ช่วยแพทย์แผนไทย	20	-	-	-	-	-	20

ข้อมูลจาก ระบบสารสนเทศเพื่อผู้บริหารระดับสูง (Executive Information System: EIS) : 11 มกราคม 2566

ตารางที่ 5 จำนวนนักศึกษาเข้าใหม่ หลักสูตรประกาศนียบัตรวิทยาลัยชุมชน ตั้งแต่ปีการศึกษา 2560 – 2565

วิทยาลัยชุมชน	รวมทั้งสิ้น	ปีการศึกษา						แนวโน้ม
		2560	2561	2562	2563	2564	2565	
รวม	821	122	231	70	239	114	45	
1.แม่ฮ่องสอน	19	-	-	-	-	19	-	
2.บุรีรัมย์	76	-	-	-	51	-	25	
3.มุกดาหาร	150	-	60	-	60	30	-	
4.หนองบัวลำภู	18	-	18	-	-	-	-	
5.สระแก้ว	59	15	22	22	-	-	-	
6.ระนอง	34	-	34	-	-	-	-	
7.นราธิวาส	35	-	-	-	-	15	20	
8.ปัตตานี	23	23	-	-	-	-	-	
9.สมุทรสาคร	30	30	-	-	-	-	-	
10.ยโสธร	64	30	-	-	34	-	-	
11.พังงา	47	-	-	-	32	15	-	
12.ตราด	163	-	74	48	25	16	-	
13.แพร่	24	24	-	-	-	-	-	
14.สงขลา	60	-	23	-	37	-	-	
15.น่าน	19	-	-	-	-	19	-	

ข้อมูลจากระบบสารสนเทศเพื่อผู้บริหารระดับสูง (Executive Information System: EIS) : 11 มกราคม 2566

ตารางที่ 6 จำนวนนักศึกษาเข้าใหม่ หลักสูตรประกาศนียบัตรวิทยาลัยชุมชน ตั้งแต่ปีการศึกษา 2560 – 2565 จำแนกตามหลักสูตร

หลักสูตร	รวมทั้งสิ้น (คน)	ปีการศึกษา					
		2560	2561	2562	2563	2564	2565
รวม	821	122	231	70	239	114	45
1.การสร้างมูลค่าเพิ่มผลิตภัณฑ์สิ่งทอ	24	24	-	-	-	-	-
2.เกษตรอินทรีย์	43	9	-	-	34	-	-
3.เตรียมวิชาชีพอุตสาหกรรม	30	30	-	-	-	-	-
4.ผู้ดูแลผู้สูงอายุที่มีภาวะพึ่งพิง	23	23	-	-	-	-	-
5.ผู้ประกอบการธุรกิจชุมชนด้านเทคโนโลยีสารสนเทศ	21	21	-	-	-	-	-
6.ผู้ประกอบการอาหารว่างและเครื่องดื่ม	59	15	22	22	-	-	-
7.การดูแลสุขภาพวิถีธรรมตามแนวเศรษฐกิจพอเพียง	150	-	60	-	60	30	-
8.การบริหารจัดการกลุ่มสัจจะสะสมทรัพย์เพื่อพัฒนาคุณธรรมครบวงจรของชีวิต	32	-	32	-	-	-	-
9.การส่งเสริมและพัฒนาคุณภาพชีวิตผู้สูงอายุ	42	-	42	-	-	-	-
10.เตรียมวิชาชีพอุตสาหกรรม	-	-	-	-	-	-	-

หลักสูตร	รวมทั้งสิ้น (คน)	ปีการศึกษา					
		2560	2561	2562	2563	2564	2565
รวม	821	122	231	70	239	114	45
11.เทคโนโลยีสารสนเทศและการสื่อสาร	18	-	18	-	-	-	-
12.ผู้ประกอบการธุรกิจออนไลน์	23	-	23	-	-	-	-
13.ฝึกอบรมมัคคุเทศก์ทั่วไปนำไปขายให้แก่ นักท่องเที่ยวชาวไทยและต่างประเทศ	34	-	34	-	-	-	-
14.การส่งเสริมและพัฒนาคุณภาพชีวิต ผู้สูงอายุ:ตำบลหนองโสน อำเภอเมืองตราด จังหวัดตราด	48	-	-	48	-	-	-
15.การส่งเสริมและพัฒนาคุณภาพชีวิต ผู้สูงอายุ:ตำบลห้วยแร้ง อำเภอเมืองตราด จังหวัดตราด	25	-	-	-	25	-	-
16.กีฬาฟุตบอลสู่ความเป็นเลิศ	76	-	-	-	51	-	25
17.ธุรกิจตกแต่งสถานที่สำหรับงานจัดเลี้ยง	32	-	-	-	32	-	-
18.ผู้ดูแลผู้สูงอายุ	37	-	-	-	37	-	-
18.การผลิตสัตว์เศรษฐกิจ	15	-	-	-	-	15	-
19.เกษตรปลอดภัย	15	-	-	-	-	15	-
20.ขนมอบเพื่อการค้า	16	-	-	-	-	16	-
21.งานบริการในธุรกิจที่พักและโรงแรม	19	-	-	-	-	19	-
22.พนักงานสุขภาพชุมชน ระดับกลาง	19	-	-	-	-	19	-
23.ผู้ช่วยแพทย์แผนไทย	20	-	-	-	-	-	20

ข้อมูลจาก ระบบสารสนเทศเพื่อผู้บริหารระดับสูง (Executive Information System: EIS) : 11 มกราคม 2566

บทที่ 3 วิธีดำเนินการ

การดำเนินการติดตามผู้สำเร็จหลักสูตรประกาศนียบัตรวิทยาลัยชุมชน ประจำปีการศึกษา 2564 มีขั้นตอนการดำเนินงาน ดังนี้

1. สถาบันวิทยาลัยชุมชนกำหนดปฏิทิน แนวปฏิบัติ การรายงานผลการดำเนินงานตามพันธกิจ วิทยาลัยชุมชน ประจำปีงบประมาณ พ.ศ. 2565 พร้อมทั้งออกแบบแบบสอบถามสำหรับการเก็บรวบรวมข้อมูล ผู้สำเร็จการศึกษาหลักสูตรประกาศนียบัตรวิทยาลัยชุมชน ประจำปีการศึกษา 2564 และแจ้งให้วิทยาลัยชุมชนทราบ และถือเป็นแนวปฏิบัติ

2. วิทยาลัยชุมชนที่มีผู้สำเร็จการศึกษาหลักสูตรประกาศนียบัตรวิทยาลัยชุมชน มอบหมาย คณะทำงานเก็บรวบรวมข้อมูลผู้สำเร็จการศึกษาหลักสูตรประกาศนียบัตรวิทยาลัยชุมชน โดยใช้แบบสอบถามที่กำหนด และบันทึกข้อมูลในระบบสารสนเทศเพื่อการเชื่อมโยงการศึกษาและการมีงานทำของผู้สำเร็จการศึกษา วิทยาลัยชุมชนให้แล้วเสร็จภายในวันที่ 15 ตุลาคม 2565

3. สถาบันวิทยาลัยชุมชนตรวจสอบความถูกต้อง สมบูรณ์ของข้อมูลผลการติดตามผู้สำเร็จการศึกษา หลักสูตรประกาศนียบัตรวิทยาลัยชุมชน ในระบบสารสนเทศเพื่อการเชื่อมโยงการศึกษาและการมีงานทำของผู้สำเร็จการศึกษาวิทยาลัยชุมชน ประมวล และวิเคราะห์ข้อมูล

4. สถาบันวิทยาลัยชุมชนจัดทำสรุปและรายงานผลการติดตามผู้สำเร็จการศึกษาหลักสูตร ประกาศนียบัตรวิทยาลัยชุมชน ในภาพรวมประจำปีการศึกษา 2564 และเผยแพร่ให้แก่บุคลากรทั้งในระดับสถาบัน วิทยาลัยชุมชน และวิทยาลัยชุมชนนำไปใช้ประโยชน์ในส่วนที่เกี่ยวข้องต่อไป

ประชากรที่ให้ข้อมูล

การติดตามผู้สำเร็จหลักสูตรประกาศนียบัตรวิทยาลัยชุมชน ปีการศึกษา 2564 เป็นการรวบรวมข้อมูล จากผู้สำเร็จที่การศึกษาหลักสูตรประกาศนียบัตรวิทยาลัยชุมชน ปีการศึกษา 2564 จากวิทยาลัยชุมชน จำนวน 77 คน

การเก็บรวบรวมข้อมูล

1. เครื่องมือที่ใช้ในการเก็บรวบรวมข้อมูล

เป็นแบบสอบถามการติดตามผู้สำเร็จการศึกษาหลักสูตรประกาศนียบัตรวิทยาลัยชุมชน แบ่งข้อ คำถามออกเป็น 5 ส่วน ประกอบด้วย

ตอนที่ 1 ข้อมูลทั่วไปของผู้สำเร็จการศึกษาหลักสูตรประกาศนียบัตรวิทยาลัยชุมชน

ตอนที่ 2 ข้อมูลภาวะการมีงานทำและการศึกษาต่อ ของผู้สำเร็จการศึกษาหลักสูตร ประกาศนียบัตรวิทยาลัยชุมชน

ตอนที่ 3 ข้อมูลภายหลังสำเร็จการศึกษาหลักสูตรประกาศนียบัตรวิทยาลัยชุมชน กรณีผู้ทำงานแล้ว หรือเปลี่ยนงานใหม่

ตอนที่ 4 ข้อมูลภายหลังสำเร็จการศึกษาหลักสูตรประกาศนียบัตรวิทยาลัยชุมชน กรณีผู้ที่ยังไม่ได้ ทำงาน

ตอนที่ 5 ข้อมูลภายหลังสำเร็จการศึกษาหลักสูตรประกาศนียบัตรวิทยาลัยชุมชน กรณีผู้ที่ต้องการ ศึกษาต่อ/หรือกำลังศึกษาต่อ

ตอนที่ 6 คุณภาพการจัดการศึกษาของวิทยาลัยชุมชน

ตอนที่ 7 ข้อคิดเห็นและข้อเสนอแนะ

2. การเก็บรวบรวมข้อมูล

วิทยาลัยชุมชนดำเนินการจัดเก็บข้อมูลจากผู้สำเร็จหลักสูตรประกาศนียบัตรวิทยาลัยชุมชน ในปีการศึกษา 2564 รวมจำนวนทั้งสิ้น 77 คน

การวิเคราะห์ข้อมูล

วิเคราะห์ข้อมูลโดยใช้การแจกแจงความถี่ และสถิติพื้นฐาน คือ ค่าร้อยละ และค่าเฉลี่ย (\bar{X}) นำเสนอข้อมูลด้วยตารางและกราฟ

บทที่ 4 ผลการวิเคราะห์ข้อมูล

การติดตามผู้สำเร็จการศึกษาหลักสูตรประกาศนียบัตรวิทยาลัยชุมชน ครั้งนี้เป็นการเก็บรวบรวมข้อมูลเชิงสำรวจจากผู้สำเร็จการศึกษาหลักสูตรประกาศนียบัตรวิทยาลัยชุมชน ประจำปีการศึกษา 2564 จากวิทยาลัยชุมชน โดยแบ่งการนำเสนอผลการวิเคราะห์ข้อมูลออกเป็น 7 ตอน ดังนี้

ตอนที่ 1 ข้อมูลทั่วไปของผู้สำเร็จการศึกษาหลักสูตรประกาศนียบัตรวิทยาลัยชุมชน

ตอนที่ 2 ข้อมูลภาวะการมีงานทำและการศึกษาต่อ ของผู้สำเร็จการศึกษาหลักสูตรประกาศนียบัตรวิทยาลัยชุมชน

ตอนที่ 3 ข้อมูลภายหลังสำเร็จการศึกษาหลักสูตรประกาศนียบัตรวิทยาลัยชุมชน กรณีผู้ทำงานแล้วหรือเปลี่ยนงานใหม่

ตอนที่ 4 ข้อมูลภายหลังสำเร็จการศึกษาหลักสูตรประกาศนียบัตรวิทยาลัยชุมชน กรณีผู้ที่ยังไม่ได้ทำงาน

ตอนที่ 5 ข้อมูลภายหลังสำเร็จการศึกษาหลักสูตรประกาศนียบัตรวิทยาลัยชุมชน กรณีผู้ที่ต้องการศึกษาต่อ/หรือกำลังศึกษาต่อ

ตอนที่ 6 คุณภาพการจัดการศึกษาของวิทยาลัยชุมชน

ตอนที่ 7 ข้อคิดเห็นและข้อเสนอแนะ

ตอนที่ 1 ข้อมูลทั่วไปของผู้สำเร็จการศึกษา

ตารางที่ 7 จำนวนและร้อยละของผู้สำเร็จการศึกษาหลักสูตรประกาศนียบัตรวิทยาลัยชุมชน ปีการศึกษา 2564 จำแนกตามเชื้อชาติ

วิทยาลัยชุมชน	จำนวนผู้ตอบแบบสอบถามทั้งหมด	จำนวนผู้ตอบแบบสอบถามข้อนี้	เชื้อชาติ
			ไทย
รวม	76	76	76
ร้อยละ (%)		100.00	100.00
1.มุกดาหาร	58	58	58
2.พังงา	18	18	18

จากตาราง ผู้สำเร็จการศึกษาหลักสูตรประกาศนียบัตรวิทยาลัยชุมชน ที่ตอบแบบสอบถามข้อนี้จำนวน 76 คน คิดเป็นร้อยละ 100 ของผู้ตอบแบบสอบถามทั้งหมด พบว่า เป็นเชื้อชาติไทยทั้งหมด จำนวน 76 คน คิดเป็นร้อยละ 100

ตารางที่ 8 จำนวนและร้อยละของผู้สำเร็จการศึกษาหลักสูตรประกาศนียบัตรวิทยาลัยชุมชน ปีการศึกษา 2564 จำแนกตามสัญชาติ

วิทยาลัยชุมชน	จำนวนผู้ตอบแบบสอบถามทั้งหมด	จำนวนผู้ตอบแบบสอบถามข้อนี้	สัญชาติ
			ไทย
รวม	76	76	76
ร้อยละ (%)		100.00	100.00
1.มุกดาหาร	58	58	58

2. พังงา	18	18	18
----------	----	----	----

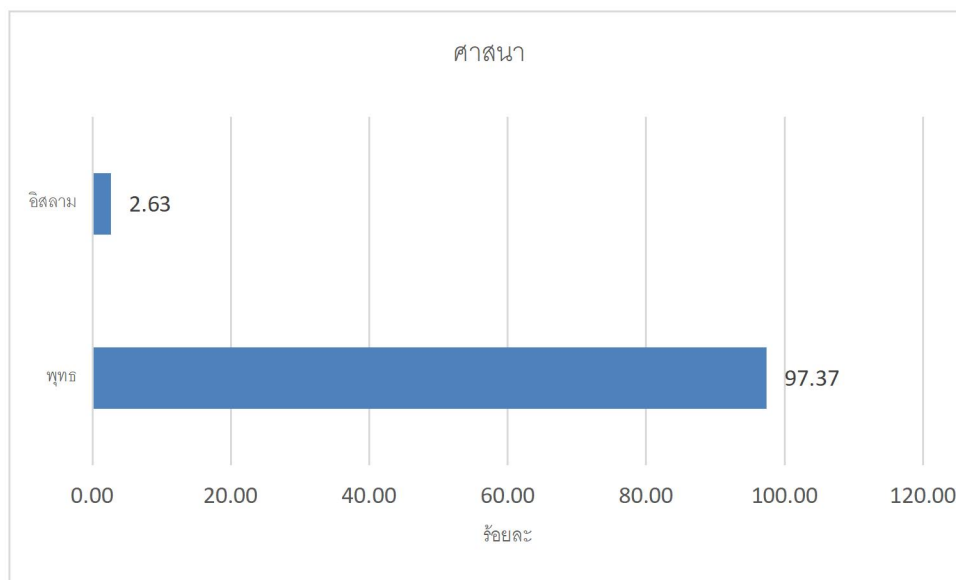
จากตาราง ผู้สำเร็จการศึกษาหลักสูตรประกาศนียบัตรวิทยาลัยชุมชน ที่ตอบแบบสอบถามข้อนี้ จำนวน 76 คน คิดเป็นร้อยละ 100 ของผู้ตอบแบบสอบถามทั้งหมด พบว่า เป็นสัญชาติไทยทั้งหมด จำนวน 76 คน คิดเป็นร้อยละ 100

ตารางที่ 9 จำนวนและร้อยละของผู้สำเร็จการศึกษาหลักสูตรประกาศนียบัตรวิทยาลัยชุมชน ปีการศึกษา 2564 จำแนกตามศาสนา

วิทยาลัยชุมชน	จำนวนผู้ตอบแบบสอบถามทั้งหมด	จำนวนผู้ตอบแบบสอบถามข้อนี้	ศาสนา	
			พุทธ	อิสลาม
รวม	76	76	74	2
ร้อยละ (%)		100.00	97.37	2.63
1. มุกดาหาร	58	58	58	-
2. พังงา	18	18	16	2

จากตาราง ผู้สำเร็จการศึกษาหลักสูตรประกาศนียบัตรวิทยาลัยชุมชน ที่ตอบแบบสอบถามข้อนี้ จำนวน 76 คน คิดเป็นร้อยละ 100 ของผู้ตอบแบบสอบถามทั้งหมด พบว่า ส่วนใหญ่นับถือศาสนาพุทธ จำนวน 74 คน คิดเป็นร้อยละ 97.37 รองลงมาคืออิสลาม จำนวน 2 คน คิดเป็นร้อยละ 2.65

แผนภูมิที่ 1 ร้อยละของผู้สำเร็จการศึกษาหลักสูตรประกาศนียบัตรวิทยาลัยชุมชน ปีการศึกษา 2564 จำแนกตามศาสนา

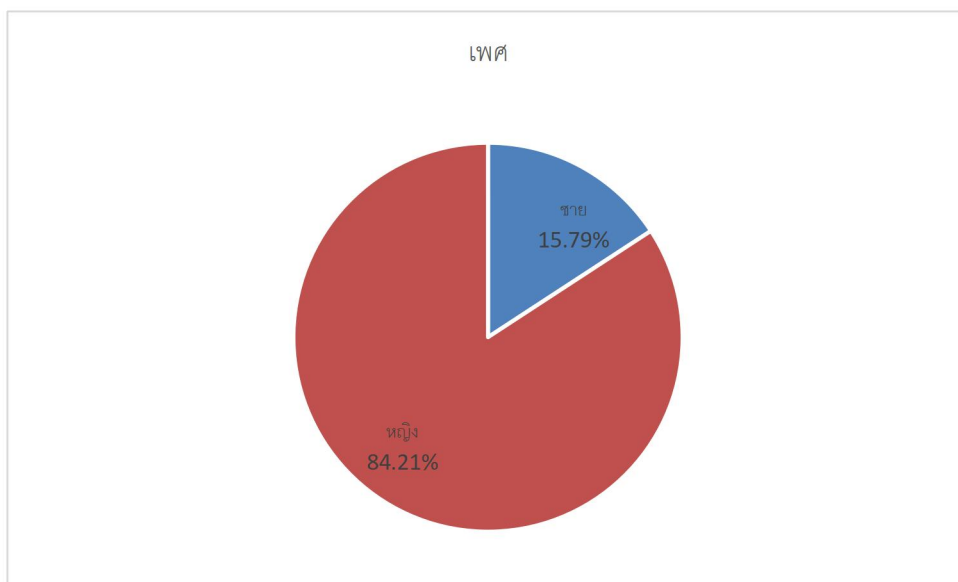


ตารางที่ 10 จำนวนและร้อยละของผู้สำเร็จการศึกษาหลักสูตรประกาศนียบัตรวิทยาลัยชุมชน ปีการศึกษา 2564 จำแนกตามเพศ

วิทยาลัยชุมชน	จำนวนผู้ตอบแบบสอบถามทั้งหมด	จำนวนผู้ตอบแบบสอบถามข้อนี้	เพศ	
			ชาย	หญิง
รวม	76	76	12	64
ร้อยละ (%)		100.00	15.79	84.21
1.มุกดาหาร	58	58	12	46
2.พังงา	18	18	-	18

จากตาราง ผู้สำเร็จการศึกษาหลักสูตรประกาศนียบัตรวิทยาลัยชุมชน ที่ตอบแบบสอบถามข้อนี้ จำนวน 76 คน คิดเป็นร้อยละ 100 ของผู้ตอบแบบสอบถามทั้งหมด พบว่า ส่วนใหญ่เป็นเพศหญิง จำนวน 64 คน คิดเป็นร้อยละ 84.21 เป็นเพศชาย จำนวน 12 คน คิดเป็นร้อยละ 15.78

แผนภูมิที่ 2 ร้อยละของผู้สำเร็จการศึกษาหลักสูตรประกาศนียบัตรวิทยาลัยชุมชน ปีการศึกษา 2564 จำแนกตามเพศ

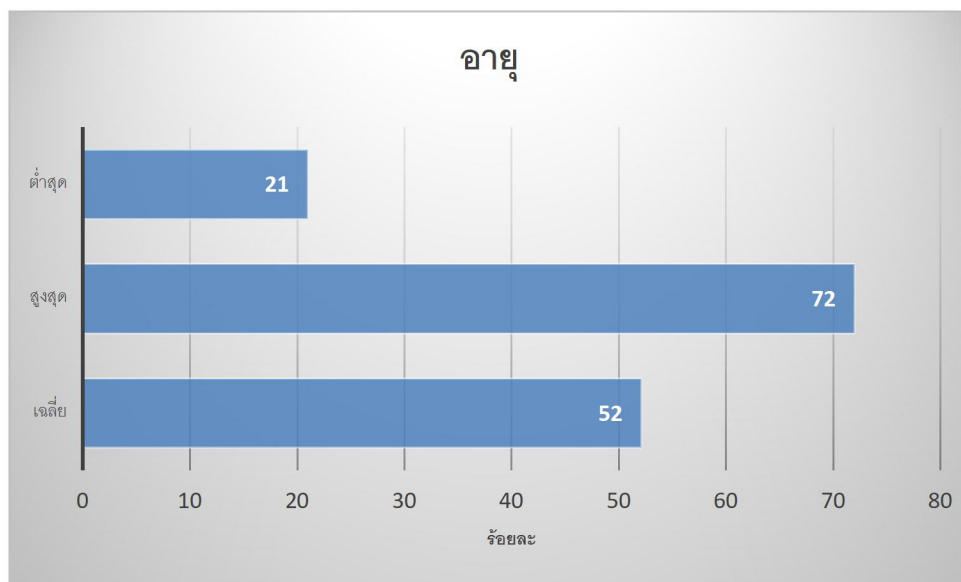


ตารางที่ 11 ผู้สำเร็จการศึกษาหลักสูตรประกาศนียบัตรวิทยาลัยชุมชน ปีการศึกษา 2564 จำแนกตามอายุ

วิทยาลัยชุมชน	จำนวนผู้ตอบแบบสอบถามทั้งหมด	จำนวนผู้ตอบแบบสอบถามข้อนี้	อายุ		
			เฉลี่ย	สูงสุด	ต่ำสุด
รวม	76	76	52	72	21
1.มุกดาหาร	58	58	51	72	21
2.พังงา	18	18	53	71	40

จากตาราง ผู้สำเร็จการศึกษาหลักสูตรประกาศนียบัตรวิทยาลัยชุมชน ที่ตอบแบบสอบถามข้อนี้จำนวน 76 คน คิดเป็นร้อยละ 100 ของผู้ตอบแบบสอบถามทั้งหมด พบว่า ผู้ตอบแบบสอบถามมีอายุเฉลี่ย 52 ปี โดยมีอายุน้อยที่สุดเท่ากับ 21 ปี และอายุมากที่สุด 72 ปี

แผนภูมิที่ 3 ร้อยละของผู้สำเร็จการศึกษาหลักสูตรประกาศนียบัตรวิทยาลัยชุมชน ปีการศึกษา 2564 จำแนกตามอายุ

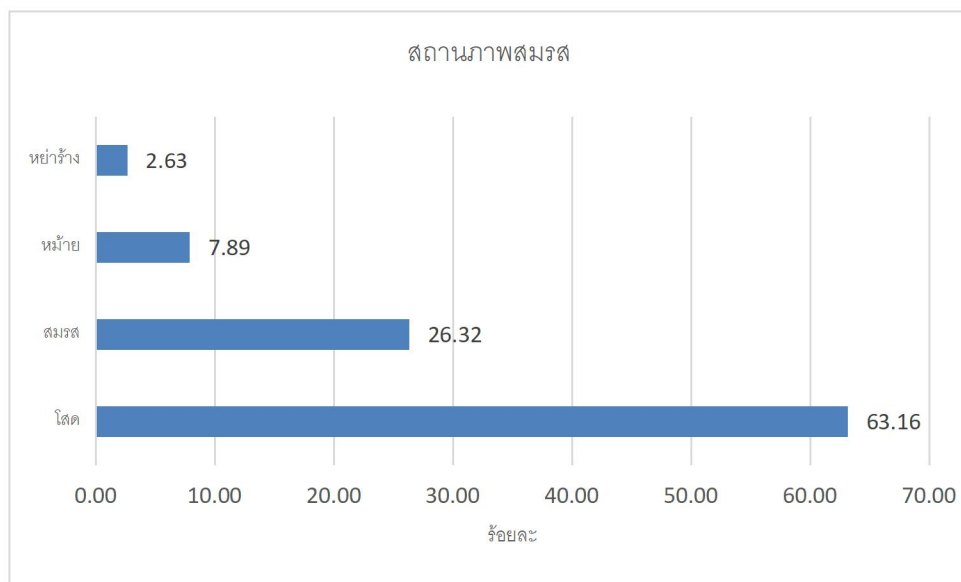


ตารางที่ 12 จำนวนและร้อยละของผู้สำเร็จการศึกษาหลักสูตรประกาศนียบัตรวิทยาลัยชุมชน ปีการศึกษา 2564 จำแนกตามสถานภาพสมรส

วิทยาลัยชุมชน	จำนวนผู้ตอบแบบสอบถามทั้งหมด	จำนวนผู้ตอบแบบสอบถามข้อนี้	สถานภาพสมรส			
			โสด	สมรส	หม้าย	หย่าร้าง
รวม	76	76	48	20	6	2
ร้อยละ (%)		100.00	63.16	26.32	7.89	2.63
1.มุกดาหาร	58	58	30	20	6	2
2.พังงา	18	18	18	-	-	-

จากตาราง ผู้สำเร็จการศึกษาหลักสูตรประกาศนียบัตรวิทยาลัยชุมชน ที่ตอบแบบสอบถามข้อนี้จำนวน 76 คน คิดเป็นร้อยละ 100 ของผู้ตอบแบบสอบถามทั้งหมด พบว่า ส่วนใหญ่มีสถานภาพโสด จำนวน 48 คน คิดเป็นร้อยละ 63.16 สมรส จำนวน 20 คน คิดเป็นร้อยละ 26.32 และหม้าย จำนวน 6 คน คิดเป็นร้อยละ 7.89

แผนภูมิที่ 4 ร้อยละของผู้สำเร็จการศึกษาหลักสูตรประกาศนียบัตรวิทยาลัยชุมชน ปีการศึกษา 2564 จำแนกตามสถานภาพสมรส



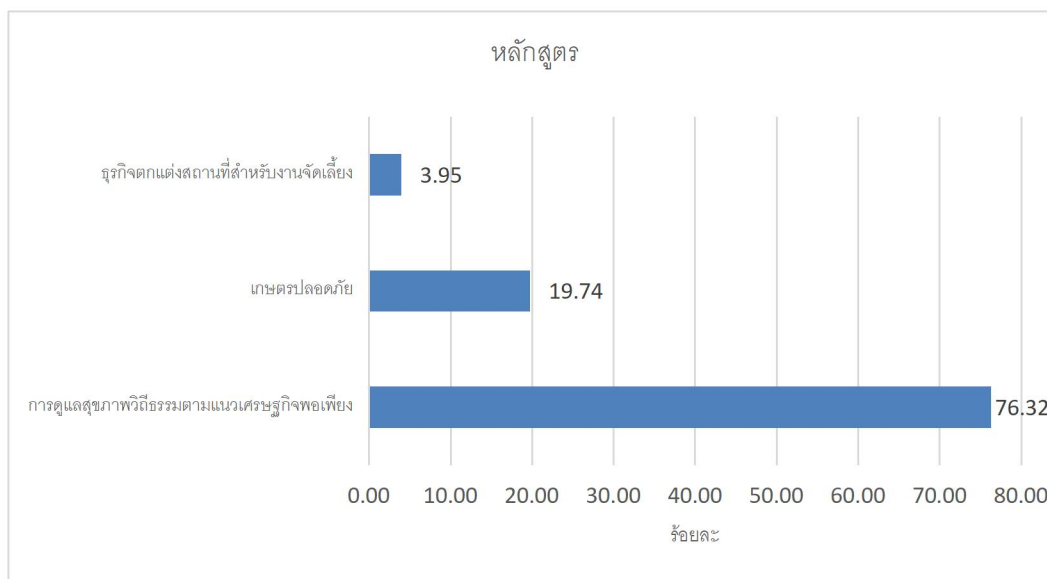
ตารางที่ 13 จำนวนและร้อยละของผู้สำเร็จการศึกษาหลักสูตรประกาศนียบัตรวิทยาลัยชุมชน ปีการศึกษา 2564 จำแนกตามหลักสูตร

วิทยาลัยชุมชน	จำนวนผู้ตอบแบบสอบถามทั้งหมด	จำนวนผู้ตอบแบบสอบถามข้อนี้	หลักสูตร		
			การดูแล สุขภาพวิถี ธรรมตาม แนว เศรษฐกิจ พอเพียง	เกษตร ปลอดภัย	ธุรกิจ ตกแต่ง สถานที่ สำหรับ งานจัด เลี้ยง
	76	76	58	15	3
		ร้อยละ (%)	76.32	19.74	3.95
1.มุกดาหาร	58	58	58	-	-
2.พังงา	18	18	-	15	3

จากตาราง ผู้สำเร็จการศึกษาหลักสูตรประกาศนียบัตรวิทยาลัยชุมชน ที่ตอบแบบสอบถามข้อนี้ จำนวน 76 คน คิดเป็นร้อยละ 100 ของผู้ตอบแบบสอบถามทั้งหมด พบว่า ส่วนใหญ่สำเร็จการศึกษาหลักสูตรการดูแลสุขภาพวิถีธรรมตามแนวเศรษฐกิจพอเพียง จำนวน 58 คน คิดเป็นร้อยละ 76.32 รองลงมาคือเกษตรปลอดภัย จำนวน 15 คน คิดเป็นร้อยละ 19.74 และธุรกิจตกแต่งสถานที่สำหรับงานจัดเลี้ยง จำนวน 3 คน คิดเป็นร้อยละ 3.95 ตามลำดับ

แผนภูมิที่ 5 ร้อยละของผู้สำเร็จการศึกษาหลักสูตรประกาศนียบัตรวิทยาลัยชุมชน ปีการศึกษา 2564 จำแนกตาม

หลักสูตร

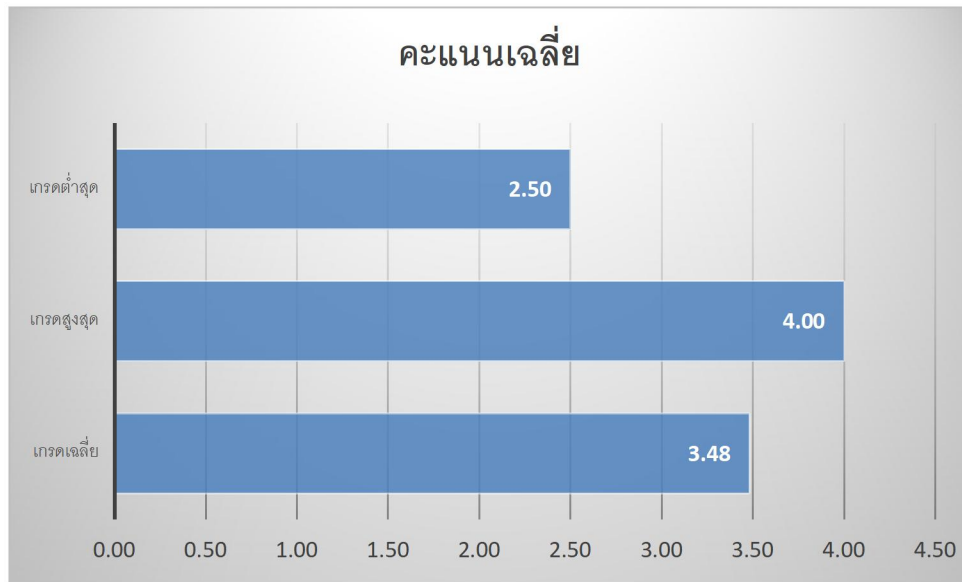


ตารางที่ 14 จำนวนและร้อยละของผู้สำเร็จการศึกษาหลักสูตรประกาศนียบัตรวิทยาลัยชุมชน ปีการศึกษา 2564 จำแนกตามระดับคะแนนเฉลี่ยรวม (GPA \bar{X})

วิทยาลัยชุมชน	จำนวนผู้ตอบแบบสอบถามทั้งหมด	จำนวนผู้ตอบแบบสอบถามข้อนี้	คะแนนเฉลี่ย		
			เกรดเฉลี่ย	เกรดสูงสุด	เกรดต่ำสุด
รวม	76	76	3.48	4.00	2.50
1.มุกดาหาร	58	58	3.78	4.00	3.16
2.พังงา	18	18	3.19	3.75	2.50

จากตาราง ผู้สำเร็จการศึกษาหลักสูตรประกาศนียบัตรวิทยาลัยชุมชน ที่ตอบแบบสอบถามข้อนี้ จำนวน 76 คน คิดเป็นร้อยละ 100 ของผู้ตอบแบบสอบถามทั้งหมด พบว่า ผู้สำเร็จการศึกษาหลักสูตรประกาศนียบัตรวิทยาลัยชุมชน มีค่าคะแนนผลการเรียนเฉลี่ยรวม (GPA \bar{X}) เท่ากับ 3.48 โดยค่าเฉลี่ยสูงสุดเท่ากับ 4.00 และค่าเฉลี่ยต่ำสุด เท่ากับ 2.50

แผนภูมิที่ 6 ร้อยละของผู้สำเร็จการศึกษาหลักสูตรประกาศนียบัตรวิทยาลัยชุมชน ปีการศึกษา 2564 จำแนกตามระดับคะแนนเฉลี่ยรวม (GPA \bar{X})

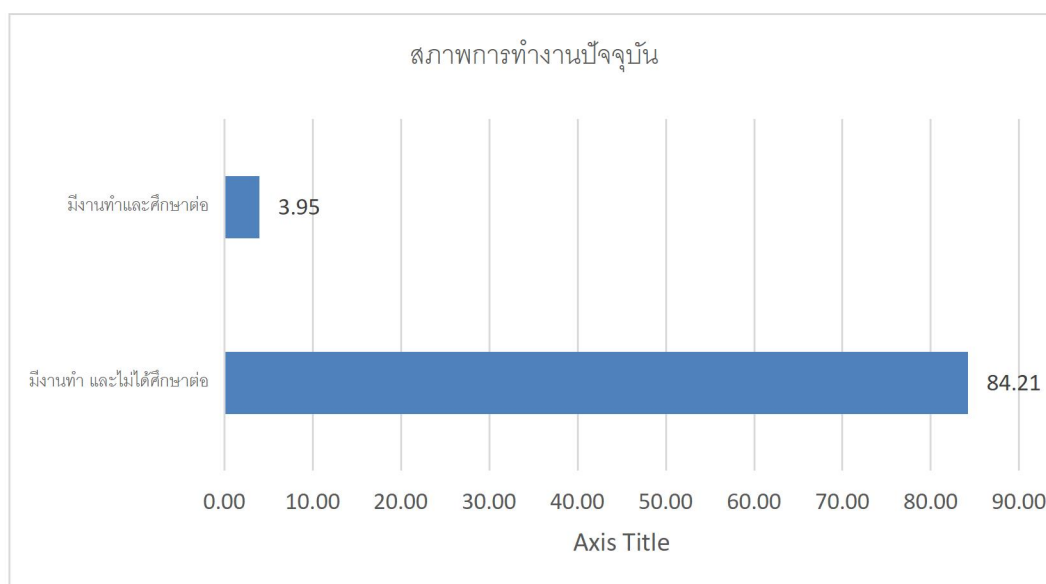


ตอนที่ 2 ข้อมูลภาวะการมีงานทำและการศึกษาต่อของผู้สำเร็จการศึกษาหลักสูตรประกาศนียบัตรวิทยาลัยชุมชน
 ตารางที่ 15 สภาพการทำงานปัจจุบันของผู้สำเร็จการศึกษาหลักสูตรประกาศนียบัตรวิทยาลัยชุมชน ปีการศึกษา 2564

วิทยาลัยชุมชน	จำนวนผู้ตอบ แบบสอบถาม ทั้งหมด	จำนวนผู้ตอบ แบบสอบถาม ข้อนี้	ผู้สำเร็จการศึกษานำความรู้ที่ได้ไปพัฒนางาน หรือศึกษาต่อ							
			1		2		1+2		7	
			มีงานทำ และไม่ได้ ศึกษาต่อ		มีงานทำและศึกษาต่อ		สรุปการนำความรู้ไป พัฒนางานฯ		ยังไม่เคยมีงานทำ	
		จำนวน	ร้อยละ	จำนวน	ร้อยละ	จำนวน	ร้อยละ	จำนวน	ร้อยละ	
		100								
	76	76	64	84.21	3	3.95	67	88.16	9	11.84
5.มุกดาหาร	58	58	48	82.76	1	1.72	49	84.48	-	-
16.พังงา	18	18	16	88.89	2	11.11	18	100.00	-	-

จากตาราง ผู้สำเร็จการศึกษาหลักสูตรประกาศนียบัตรวิทยาลัยชุมชน จากวิทยาลัยชุมชนที่ตอบแบบสอบถามข้อนี้ จำนวน 76 คน คิดเป็นร้อยละ 100 ของผู้ตอบแบบสอบถามทั้งหมด ผู้สำเร็จการศึกษาหลักสูตรประกาศนียบัตรวิทยาลัยชุมชน ปีการศึกษา 2564 สามารถนำความรู้ไปพัฒนางานและศึกษาต่อ จำนวน 67 คน คิดเป็นร้อยละ 88.16 คือ มีงานทำและไม่ได้ศึกษาต่อ จำนวน 64 คน คิดเป็นร้อยละ 84.21 และมีงานทำและศึกษาต่อ จำนวน 3 คน คิดเป็นร้อยละ 3.95 ส่วนยังไม่เคยมีงานทำมีจำนวน 9 คน คิดเป็นร้อยละ 11.84

แผนภูมิที่ 7 ร้อยละของผู้สำเร็จการศึกษาหลักสูตรประกาศนียบัตรวิทยาลัยชุมชน ปีการศึกษา 2564 จำแนกตามสภาพการทำงานปัจจุบัน



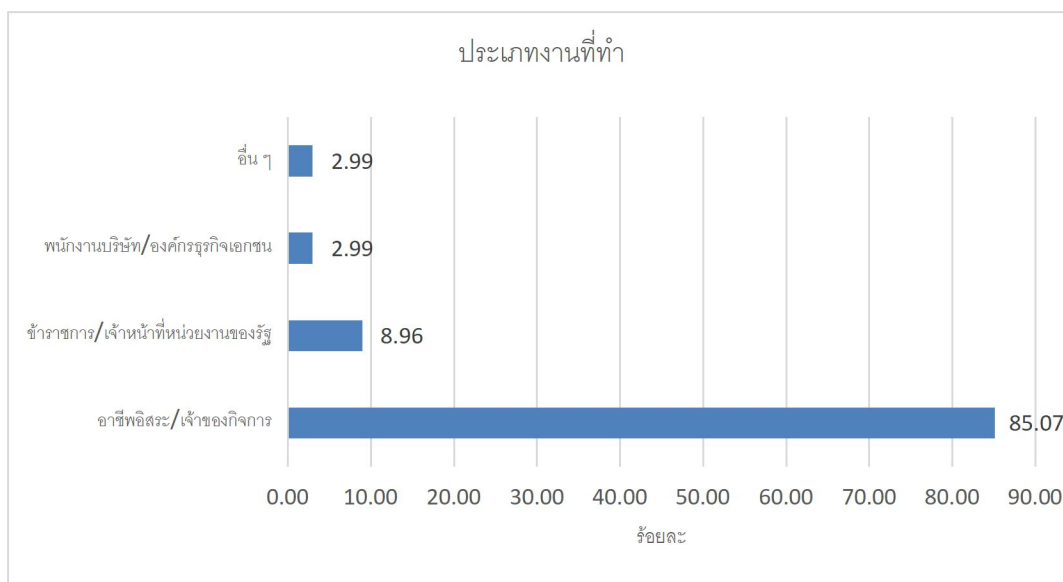
ตอนที่ 3 ข้อมูลภายหลังสำเร็จการศึกษาหลักสูตรประกาศนียบัตรวิทยาลัยชุมชน กรณีผู้ทำงานแล้วหรือเปลี่ยนงานใหม่

ตารางที่ 16 จำนวนและร้อยละของผู้สำเร็จการศึกษาหลักสูตรประกาศนียบัตรวิทยาลัยชุมชน ปีการศึกษา 2564 จำแนกตามประเภทงานที่ทำ

วิทยาลัยชุมชน	จำนวนผู้ตอบแบบสอบถามที่มีงานทำ	จำนวนผู้ตอบแบบสอบถามข้อนี้	ประเภทงานที่ทำ			
			อาชีพอิสระ/เจ้าของกิจการ	ข้าราชการ/เจ้าหน้าที่หน่วยงานของรัฐ	พนักงานบริษัท/องค์กรธุรกิจเอกชน	อื่น ๆ
รวม	67	67	57	6	2	2
ร้อยละ (%)		100.00	85.07	8.96	2.99	2.99
1.มุกดาหาร	49	49	41	5	1	2
2.พังงา	18	18	16	1	1	-

จากตาราง ผู้สำเร็จการศึกษาหลักสูตรประกาศนียบัตรวิทยาลัยชุมชน ที่ตอบแบบสอบถามข้อนี้จำนวน 67 คน คิดเป็นร้อยละ 100 ของผู้ตอบแบบสอบถามที่ทำงานแล้ว พบว่า ส่วนใหญ่มีอาชีพอิสระ/เจ้าของกิจการ จำนวน 57 คน คิดเป็นร้อยละ 85.07 รองลงมาคือข้าราชการ/เจ้าหน้าที่หน่วยงานของรัฐ จำนวน 6 คน คิดเป็นร้อยละ 8.96 และพนักงานบริษัท จำนวน 2 คน คิดเป็นร้อยละ 2.99

แผนภูมิที่ 8 ร้อยละของผู้สำเร็จการศึกษาหลักสูตรประกาศนียบัตรวิทยาลัยชุมชน ปีการศึกษา 2564 จำแนกตามประเภทงานที่ทำ

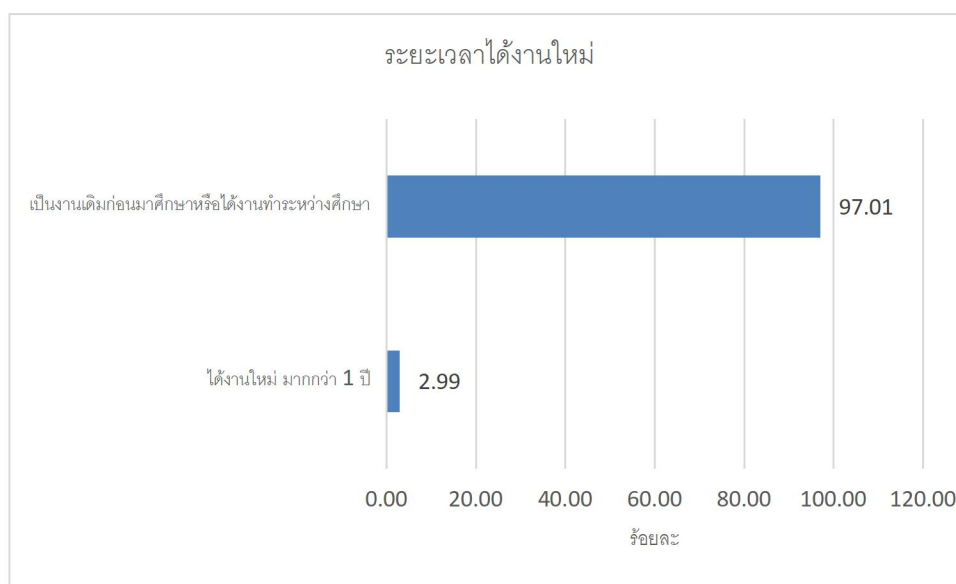


ตารางที่ 17 จำนวนและร้อยละของผู้สำเร็จการศึกษาหลักสูตรประกาศนียบัตรวิทยาลัยชุมชน ปีการศึกษา 2564 จำแนกตามระยะเวลาที่ได้งานใหม่

วิทยาลัยชุมชน	จำนวนผู้ตอบแบบสอบถามที่มีงานทำ	จำนวนผู้ตอบแบบสอบถามข้อนี้	ระยะเวลาได้งานใหม่	
			ได้งานใหม่มากกว่า 1 ปี	เป็นงานเดิมก่อนมาศึกษาหรือได้งานทำระหว่างศึกษา
รวม	67	67	2	65
ร้อยละ (%)		100.00	2.99	97.01
1.มุกดาหาร	49	49	-	49
2.พังงา	18	18	2	16

จากตาราง ผู้สำเร็จการศึกษาหลักสูตรประกาศนียบัตรวิทยาลัยชุมชน ที่ตอบแบบสอบถามข้อนี้จำนวน 67 คน คิดเป็นร้อยละ 100 ของผู้ตอบแบบสอบถามที่ทำงานแล้ว พบว่า ส่วนใหญ่เป็นงานเดิมก่อนมาศึกษาหรือได้งานทำระหว่างศึกษา จำนวน 65 คน คิดเป็นร้อยละ 97.01 รองลงมาคือ ได้งานใหม่มากกว่า 1 ปี จำนวน 2 คน คิดเป็นร้อยละ 2.99

แผนภูมิที่ 9 ร้อยละของผู้สำเร็จการศึกษาหลักสูตรประกาศนียบัตรวิทยาลัยชุมชน ปีการศึกษา 2564 จำแนกตามระยะเวลาที่ได้งานใหม่

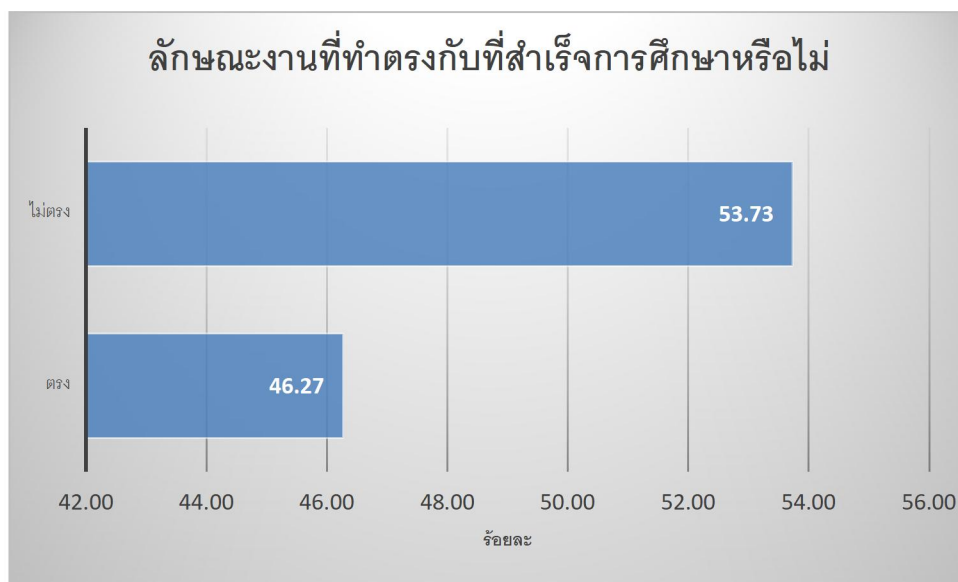


ตารางที่ 18 จำนวนและร้อยละของผู้สำเร็จการศึกษาหลักสูตรประกาศนียบัตรวิทยาลัยชุมชน ปีการศึกษา 2564 จำแนกตามลักษณะงานที่ทำตรงกับสาขาที่สำเร็จการศึกษา

วิทยาลัยชุมชน	จำนวนผู้ตอบแบบสอบถามที่มีงานทำ	จำนวนผู้ตอบแบบสอบถามข้อนี้	ลักษณะงานที่ทำตรงกับสาขาที่สำเร็จการศึกษาหรือไม่	
			ตรง	ไม่ตรง
รวม	67	67	31	36
ร้อยละ (%)		100.00	46.27	53.73
1.มุกดาหาร	49	49	17	32
2.พังงา	18	18	14	4

จากตาราง ผู้สำเร็จการศึกษาหลักสูตรประกาศนียบัตรวิทยาลัยชุมชน ที่ตอบแบบสอบถามข้อนี้ จำนวน 67 คน คิดเป็นร้อยละ 100 ของผู้ตอบแบบสอบถามที่ทำงานแล้ว พบว่า ส่วนใหญ่ทำงานไม่ตรงกับสาขาที่สำเร็จการศึกษา จำนวน 36 คน คิดเป็นร้อยละ 53.73 ส่วนที่ทำงานตรงกับสาขาที่สำเร็จการศึกษามีจำนวน 31 คน คิดเป็นร้อยละ 46.27

แผนภูมิที่ 10 ร้อยละของผู้สำเร็จการศึกษาหลักสูตรประกาศนียบัตรวิทยาลัยชุมชน ปีการศึกษา 2564 จำแนกตามงานที่ทำตรงกับสาขาที่สำเร็จการศึกษา

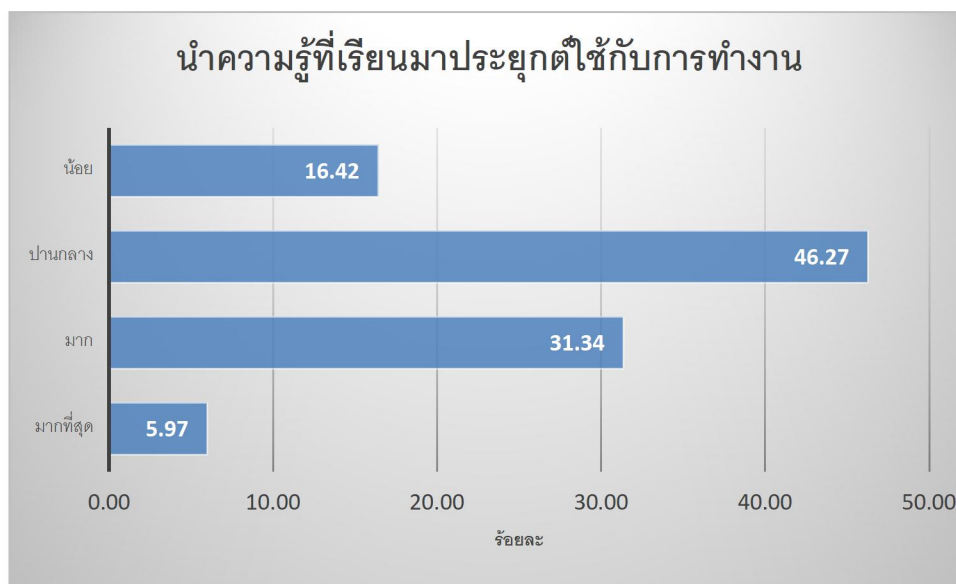


ตารางที่ 19 จำนวนและร้อยละของผู้สำเร็จการศึกษาหลักสูตรประกาศนียบัตรวิทยาลัยชุมชน ปีการศึกษา 2564 จำแนกตามการนำความรู้ที่เรียนมาประยุกต์ใช้กับการทำงาน

วิทยาลัยชุมชน	จำนวนผู้ตอบแบบสอบถามที่มีงานทำ	จำนวนผู้ตอบแบบสอบถามข้อนี้	นำความรู้ที่เรียนมาประยุกต์ใช้กับการทำงาน			
			มากที่สุด	มาก	ปานกลาง	น้อย
รวม	67	67	4	21	31	11
ร้อยละ (%)		100.00	5.97	31.34	46.27	16.42
5.มุกดาหาร	49	49	-	10	28	11
16.พังงา	18	18	4	11	3	-

จากตาราง ผู้สำเร็จการศึกษาหลักสูตรประกาศนียบัตรวิทยาลัยชุมชน ที่ตอบแบบสอบถามข้อนี้จำนวน 67 คน คิดเป็นร้อยละ 100 ของผู้ตอบแบบสอบถามที่ทำงานแล้ว พบว่า ส่วนใหญ่นำความรู้ที่เรียนมาประยุกต์ใช้ในระดับปานกลาง จำนวน 31 คน คิดเป็นร้อยละ 46.27 รองลงมาคือระดับมากจำนวน 21 คน คิดเป็นร้อยละ 31.34 และระดับน้อย จำนวน 11 คน คิดเป็นร้อยละ 16.42 ตามลำดับ

แผนภูมิที่ 11 ร้อยละของผู้สำเร็จการศึกษาหลักสูตรประกาศนียบัตรวิทยาลัยชุมชน ปีการศึกษา 2564 จำแนกตามการนำความรู้ที่เรียนมาประยุกต์ใช้กับการทำงาน



ตอนที่ 4 ข้อมูลภายหลังสำเร็จการศึกษาหลักสูตรประกาศนียบัตรวิทยาลัยชุมชน กรณีผู้ที่ยังไม่ได้ทำงาน (กลุ่มผู้สำเร็จการศึกษาที่ยังว่างงานหรือไม่ได้อยู่ในระหว่างการศึกษาต่อ)

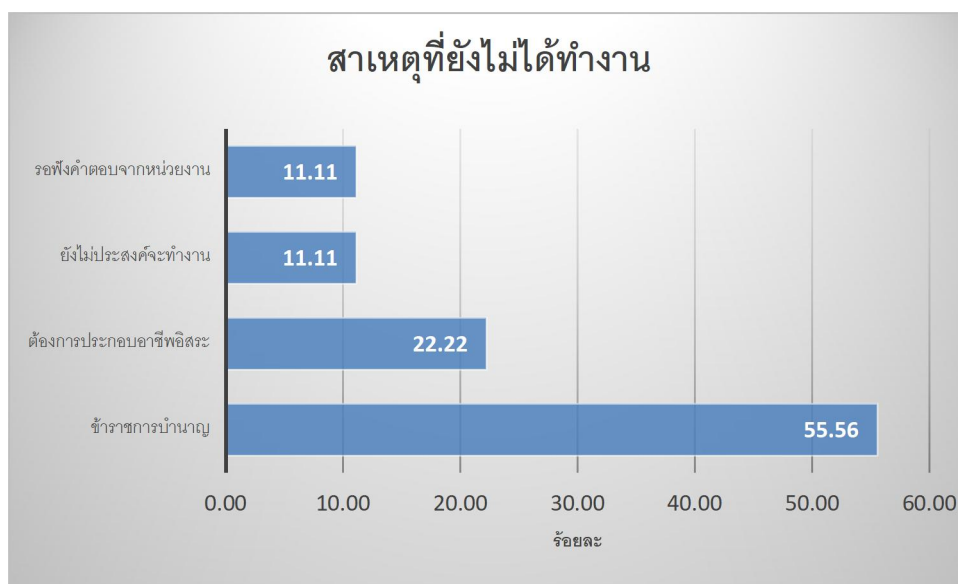
ตารางที่ 20 จำนวนและร้อยละของผู้สำเร็จการศึกษาหลักสูตรประกาศนียบัตรวิทยาลัยชุมชน ปีการศึกษา 2564 จำแนกตามสาเหตุที่ยังไม่ได้ทำงาน

วิทยาลัยชุมชน	จำนวนผู้ตอบแบบสอบถามที่ยังไม่ได้ทำงาน	จำนวนผู้ตอบแบบสอบถามข้อนี้	สาเหตุที่ยังไม่ได้ทำงาน			
			ข้าราชการบำนาญ	ต้องการประกอบอาชีพอิสระ	ยังไม่ประสงค์จะทำงาน	รอฟังคำตอบจากหน่วยงาน
รวม	67	9	5	2	1	1
ร้อยละ (%)		13.43	55.56	22.22	11.11	11.11
1.มุกดาหาร	49	9	5	2	1	1
2.พังงา	18	-	-	-	-	-

จากตาราง ผู้สำเร็จการศึกษาหลักสูตรประกาศนียบัตรวิทยาลัยชุมชน จากวิทยาลัยชุมชนที่ตอบแบบสอบถามข้อนี้ จำนวน 9 คน คิดเป็นร้อยละ 13.43 ของผู้ตอบแบบสอบถามที่ยังไม่ได้ทำงาน พบว่า สาเหตุที่ยังไม่ได้ทำงานส่วนใหญ่ คือเป็นข้าราชการบำนาญ จำนวน 5 คน คิดเป็นร้อยละ 55.56 รองลงมาคือต้องการ

ประกอบอาชีพอิสระ จำนวน 2 คน คิดเป็นร้อยละ 22.22 และยังไม่ประสงค์จะทำงาน รอฟังคำตอบจากหน่วยงาน จำนวน 1 คน คิดเป็นร้อยละ 11.11 เท่ากัน

แผนภูมิที่ 12 ร้อยละของผู้สำเร็จการศึกษาหลักสูตรประกาศนียบัตรวิทยาลัยชุมชน ปีการศึกษา 2564 จำแนกตามสาเหตุที่ยังไม่ได้ทำงาน



ตารางที่ 21 จำนวนและร้อยละของผู้สำเร็จการศึกษาหลักสูตรประกาศนียบัตรวิทยาลัยชุมชน ปีการศึกษา 2564 จำแนกตามปัญหาในการหางานทำ

วิทยาลัยชุมชน	จำนวนผู้ตอบแบบสอบถามที่ยังไม่ได้ทำงาน	จำนวนผู้ตอบแบบสอบถามข้อนี้	ปัญหาในการหางานทำ
			ไม่มีปัญหา
รวม	67	9	9
ร้อยละ (%)		13.43	13.43
1.มุกดาหาร	49	9	9
2.พังงา	18	-	-

จากตาราง ผู้สำเร็จการศึกษาหลักสูตรประกาศนียบัตรวิทยาลัยชุมชน จากวิทยาลัยชุมชนที่ตอบแบบสอบถามข้อนี้ จำนวน 9 คน คิดเป็นร้อยละ 13.43 ของผู้ตอบแบบสอบถามที่ยังไม่ได้ทำงาน จำนวน 67 คน พบว่า ทุกคนไม่มีปัญหาในการหางานทำ จำนวน 9 คน คิดเป็นร้อยละ 13.43

ความต้องการพัฒนาทักษะเพิ่มเติม ไม่มี

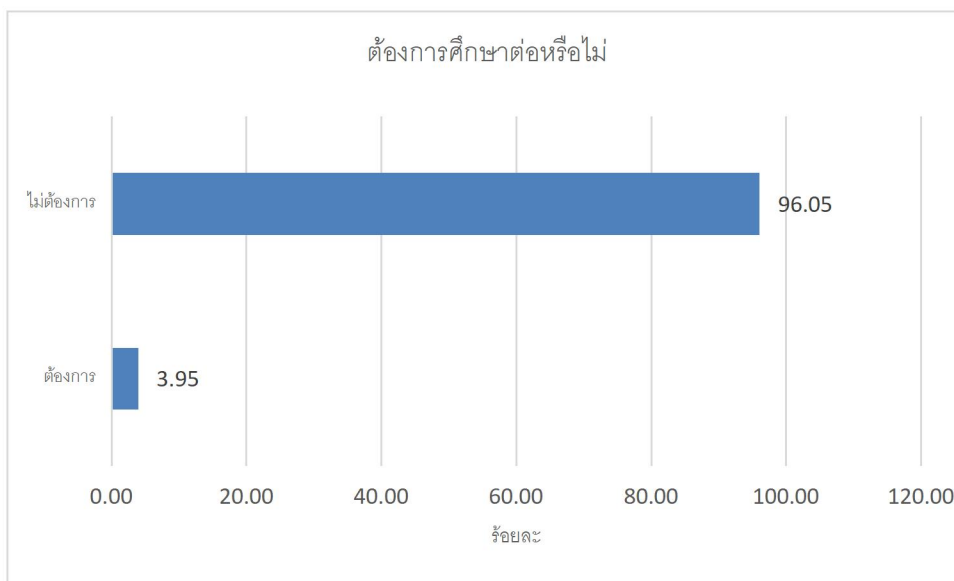
ตอนที่ 5 ข้อมูลภายหลังสำเร็จการศึกษาหลักสูตรประกาศนียบัตรวิทยาลัยชุมชน กรณีผู้ที่ต้องการศึกษาต่อ/
หรือกำลังศึกษาต่อ

ตารางที่ 22 จำนวนและร้อยละของผู้สำเร็จการศึกษาหลักสูตรประกาศนียบัตรวิทยาลัยชุมชน ปีการศึกษา 2564
จำแนกตามความต้องการศึกษาต่อ

วิทยาลัยชุมชน	จำนวนผู้ตอบ แบบสอบถาม ทั้งหมด	จำนวนผู้ตอบ แบบสอบถาม ข้อนี้	ต้องการศึกษาต่อหรือไม่	
			ต้องการ	ไม่ต้องการ
รวม	76	76	3	73
ร้อยละ (%)		100.00	3.95	96.05
1.มุกดาหาร	58	58	1	57
2.พังงา	18	18	2	16

จากตาราง ผู้สำเร็จการศึกษาหลักสูตรประกาศนียบัตรวิทยาลัยชุมชน ที่ตอบแบบสอบถามข้อนี้
จำนวน 76 คน คิดเป็นร้อยละ 100 ของผู้ตอบแบบสอบถามทั้งหมด พบว่า ส่วนใหญ่ไม่ต้องการศึกษาต่อ จำนวน
73 คน คิดเป็นร้อยละ 96.05 ส่วนต้องการศึกษาต่อมีจำนวน 3 คน คิดเป็นร้อยละ 3.95

แผนภูมิที่ 13 ร้อยละของผู้สำเร็จการศึกษาหลักสูตรประกาศนียบัตรวิทยาลัยชุมชน ปีการศึกษา 2564 จำแนก
ตามความต้องการศึกษาต่อ



ตารางที่ 23 จำนวนและร้อยละของผู้สำเร็จการศึกษาหลักสูตรประกาศนียบัตรวิทยาลัยชุมชน ปีการศึกษา 2564
จำแนกตามระดับการศึกษาที่ต้องการศึกษาต่อ

วิทยาลัยชุมชน	จำนวนผู้ตอบ แบบสอบถาม ที่ต้องการ การศึกษาต่อ	จำนวนผู้ตอบ แบบสอบถาม ข้อนี้	ต้องการ ต่อใน ระดับใด
			ปริญญา ตรี
รวม	3	3	3
ร้อยละ (%)		100	100
1.มุกดาหาร	1	1	1
2.พังงา	2	2	2

จากตาราง ผู้สำเร็จการศึกษาหลักสูตรประกาศนียบัตรวิทยาลัยชุมชน จากวิทยาลัยชุมชนที่ตอบแบบสอบถามข้อนี้ จำนวน 3 คน คิดเป็นร้อยละ 100 ของผู้ตอบแบบสอบถามที่ต้องการศึกษาต่อ พบว่า ต้องการการศึกษาต่อในระดับปริญญาตรีทั้งหมด จำนวน 3 คน คิดเป็นร้อยละ 100

ตอนที่ 6 คุณภาพการจัดการศึกษาของวิทยาลัยชุมชน

ตารางที่ 24 จำนวนและร้อยละของผู้สำเร็จการศึกษาหลักสูตรประกาศนียบัตรวิทยาลัยชุมชน ปีการศึกษา 2564 เปรียบเทียบรายได้เฉลี่ยต่อเดือนของผู้สำเร็จการศึกษาก่อนสำเร็จการศึกษา กับหลังจากสำเร็จการศึกษาแล้ว

วิทยาลัยชุมชน	จำนวนผู้ตอบ แบบสอบถาม (เฉพาะผู้ที่มี งานทำแล้ว)	จำนวน ผู้ตอบ แบบสอบถาม ข้อนี้ ก่อน สำเร็จ การศึกษา	จำนวน ผู้ตอบ แบบสอบถาม ข้อนี้ หลัง สำเร็จ การศึกษา	เปรียบเทียบรายได้เฉลี่ย / เดือน		อัตราการ เพิ่มของ รายได้ (%)
				ก่อนสำเร็จ การศึกษา	หลังสำเร็จ การศึกษา	
รวม	67	50	51	17,454	18,549	6.27
ร้อยละ (%)		74.63	76.12			
5.มุกดาหาร	49	35	36	25,475	26,597	4.41
16.พังงา	18	15	15	9,433	10,500	11.31

จากตาราง ผู้สำเร็จการศึกษาหลักสูตรประกาศนียบัตรวิทยาลัยชุมชน จากวิทยาลัยชุมชนที่ตอบแบบสอบถามข้อนี้ ก่อนสำเร็จการศึกษา จำนวน 50 คน คิดเป็นร้อยละ 74.63 ของผู้ตอบแบบสอบถามที่มีงานทำแล้ว จำนวน 67 คน หลังสำเร็จการศึกษา จำนวน 51 คน คิดเป็นร้อยละ 76.12 ของผู้ตอบแบบสอบถามที่มีงานทำแล้ว

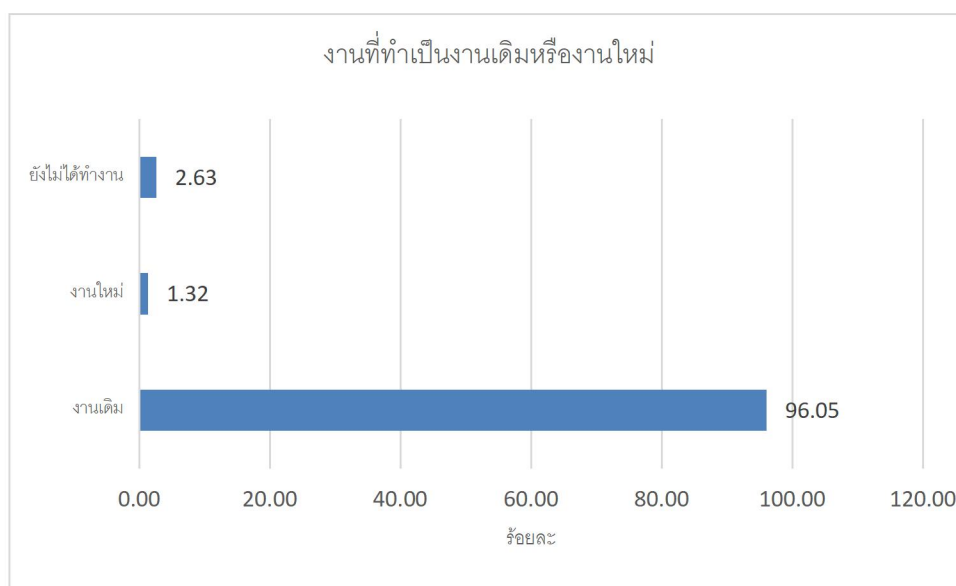
จำนวน 67 คน พบว่า ผู้สำเร็จการศึกษามีรายได้ก่อนสำเร็จการศึกษาในภาพรวมโดยเฉลี่ย 17,454 บาท และหลังจากสำเร็จการศึกษาแล้วมีรายได้เฉลี่ยต่อเดือน 18,549 บาท รวมเฉลี่ยเพิ่มขึ้น ประมาณร้อยละ 6.27

ตารางที่ 25 จำนวนและร้อยละของผู้สำเร็จการศึกษาหลักสูตรประกาศนียบัตรวิทยาลัยชุมชน ปีการศึกษา 2564 จำแนกตามงานที่ทำเป็นงานเดิมหรืองานใหม่

วิทยาลัยชุมชน	จำนวนผู้ตอบแบบสอบถามทั้งหมด	จำนวนผู้ตอบแบบสอบถามข้อนี้	งานที่ทำเป็นงานเดิมหรืองานใหม่		
			งานเดิม	งานใหม่	ยังไม่ได้ทำงาน
รวม	76	76	73	1	2
ร้อยละ (%)		100.00	96.05	1.32	2.63
1.มุกดาหาร	58	58	56	-	2
2.พังงา	18	18	17	1	-

จากตาราง ผู้สำเร็จการศึกษาหลักสูตรประกาศนียบัตรวิทยาลัยชุมชน จากวิทยาลัยชุมชนที่ตอบแบบสอบถามข้อนี้ จำนวน 76 คน คิดเป็นร้อยละ 100 ของผู้ตอบแบบสอบถามทั้งหมด พบว่า งานที่ทำส่วนใหญ่เป็นงานเดิม จำนวน 73 คน คิดเป็นร้อยละ 96.05 ยังไม่ได้ทำงาน มีจำนวน 2 คน คิดเป็นร้อยละ 2.63 และงานใหม่มีจำนวน 1 คน คิดเป็นร้อยละ 1.32

แผนภูมิที่ 14 ร้อยละของผู้สำเร็จการศึกษาหลักสูตรประกาศนียบัตรวิทยาลัยชุมชน ปีการศึกษา 2564 จำแนกตามงานที่ทำเป็นงานเดิมหรืองานใหม่

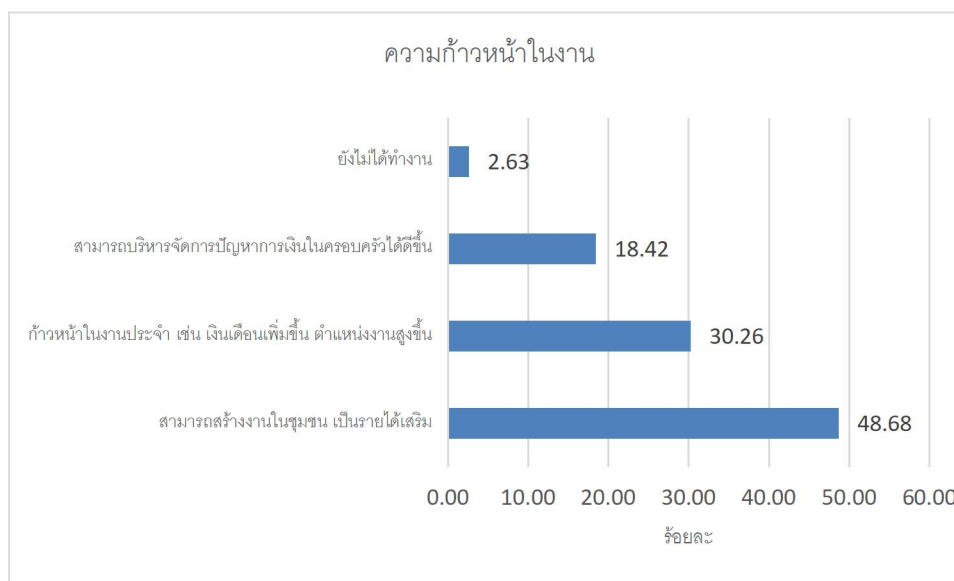


ตารางที่ 26 จำนวนและร้อยละของผู้สำเร็จการศึกษาหลักสูตรประกาศนียบัตรวิทยาลัยชุมชน ปีการศึกษา 2564
จำแนกตามความก้าวหน้าในงาน

วิทยาลัย ชุมชน	จำนวนผู้ตอบ แบบสอบถาม ทั้งหมด	จำนวนผู้ตอบ แบบสอบถาม ข้อนี้	ความก้าวหน้าในงาน			
			สามารถสร้างงาน ในชุมชน เป็น รายได้เสริม	ก้าวหน้าในงานประจำ เช่น เงินเดือนเพิ่มขึ้น ตำแหน่ง งานสูงขึ้น	สามารถบริหารจัดการ ปัญหาการเงินใน ครอบครัวได้ดีขึ้น	ยัง ไม่ได้ ทำงาน
รวม	76	76	37	23	14	2
ร้อยละ (%)		100.00	48.68	30.26	18.42	2.63
1.มุกดาหาร	58	58	25	23	8	2
2.พังงา	18	18	12	-	6	-

จากตาราง ผู้สำเร็จการศึกษาหลักสูตรประกาศนียบัตรวิทยาลัยชุมชน จากวิทยาลัยชุมชนที่ตอบแบบสอบถามข้อนี้ จำนวน 76 คน คิดเป็นร้อยละ 100 ของผู้ตอบแบบสอบถามทั้งหมด พบว่า ส่วนใหญ่สามารถสร้างงานในชุมชนเป็นรายได้เสริม จำนวน 37 คน คิดเป็นร้อยละ 48.68 รองลงมาคือก้าวหน้าในงานประจำ เช่น เงินเดือนเพิ่มขึ้น ตำแหน่งงานสูงขึ้น จำนวน 23 คน คิดเป็นร้อยละ 30.26 และสามารถบริหารจัดการปัญหาการเงินในครอบครัวได้ดีขึ้น จำนวน 14 คน คิดเป็นร้อยละ 18.42

แผนภูมิที่ 15 ร้อยละของผู้สำเร็จการศึกษาหลักสูตรประกาศนียบัตรวิทยาลัยชุมชน ปีการศึกษา 2564 จำแนกตามความก้าวหน้าในงานใหม่



ตารางที่ 27 จำนวนและร้อยละของผู้สำเร็จการศึกษาหลักสูตรประกาศนียบัตรวิทยาลัยชุมชน ปีการศึกษา 2564
จำแนกตามการอยู่ที่เดิมหลังจากสำเร็จการศึกษา

วิทยาลัยชุมชน	จำนวนผู้ตอบ แบบสอบถาม ทั้งหมด	จำนวนผู้ตอบ แบบสอบถาม ข้อนี้	ระยะเวลาในการ อยู่ที่เดิมหลังจาก สำเร็จการศึกษา
			ไม่ย้าย
รวม	76	76	76
ร้อยละ (%)		100	100
1.มุกดาหาร	58	58	58
2.พังงา	18	18	18

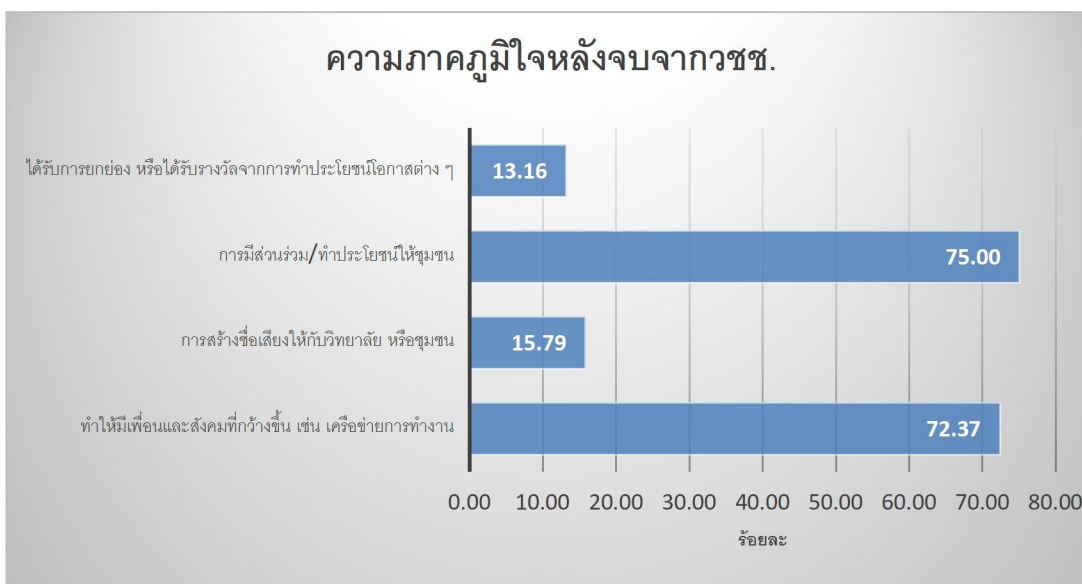
จากตาราง ผู้สำเร็จการศึกษาหลักสูตรประกาศนียบัตรวิทยาลัยชุมชน จากวิทยาลัยชุมชนที่ตอบแบบสอบถามข้อนี้ จำนวน 76 คน คิดเป็นร้อยละ 100 ของผู้ตอบแบบสอบถามทั้งหมด พบว่า ทุกคนไม่ย้ายจำนวน 76 คน คิดเป็นร้อยละ 100

ตารางที่ 28 จำนวนและร้อยละของผู้สำเร็จการศึกษาหลักสูตรประกาศนียบัตรวิทยาลัยชุมชน ปีการศึกษา 2564
จำแนกตามความภาคภูมิใจหลังจากสำเร็จการศึกษาจากวิทยาลัยชุมชน (ตอบได้มากกว่า 1 ข้อ)

วิทยาลัยชุมชน	จำนวนผู้ตอบ แบบสอบถาม ทั้งหมด	จำนวนผู้ตอบ แบบสอบถาม ข้อนี้	ความภาคภูมิใจ หลังจบจากวช.			
			ทำให้มีเพื่อน และสังคมที่ กว้างขึ้น เช่น เครือข่ายการ ทำงาน	การสร้าง ชื่อเสียง ให้กับ วิทยาลัย หรือ ชุมชน	การมี ส่วนร่วม /ทำ ประโยชน์ ให้ชุมชน	ได้รับการยกย่อง หรือได้รับรางวัล จากการทำ ประโยชน์โอกาส ต่าง ๆ
รวม	76	76	55	12	57	10
ร้อยละ (%)		100.00	72.37	15.79	75.00	13.16
1.มุกดาหาร	58	58	41	12	52	10
2.พังงา	18	18	14	-	5	-

จากตาราง ผู้สำเร็จการศึกษาหลักสูตรประกาศนียบัตรวิทยาลัยชุมชน ที่ตอบแบบสอบถามข้อนี้ (ตอบได้มากกว่า 1 ข้อ) จำนวน 76 คน คิดเป็นร้อยละ 100 ของผู้ตอบแบบสอบถามทั้งหมด พบว่า ความภาคภูมิใจ ส่วนใหญ่คือการมีส่วนร่วม/ทำประโยชน์ให้ชุมชน จำนวน 57 คน คิดเป็นร้อยละ 75 รองลงมาคือทำให้มีเพื่อนและสังคมที่กว้างขึ้น เช่น เครือข่ายการทำงาน จำนวน 55 คน คิดเป็นร้อยละ 72.37 และการสร้างชื่อเสียงให้กับวิทยาลัยหรือชุมชน จำนวน 12 คน คิดเป็นร้อยละ 15.79 ตามลำดับ

แผนภูมิที่ 16 ร้อยละของผู้สำเร็จการศึกษาหลักสูตรประกาศนียบัตรวิทยาลัยชุมชน ปีการศึกษา 2564 จำแนกตามความภาคภูมิใจหลังจากสำเร็จการศึกษาจากวิทยาลัยชุมชน

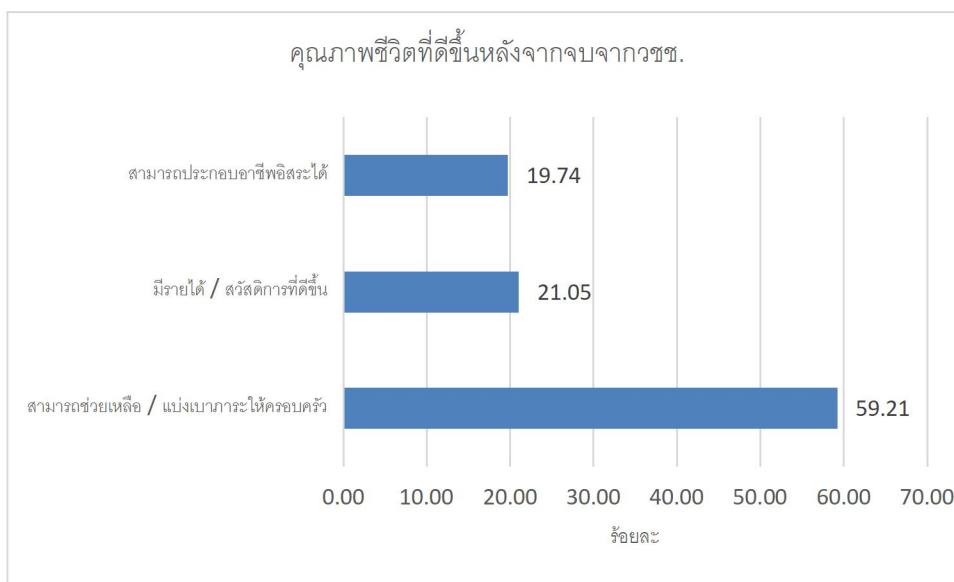


ตารางที่ 29 จำนวนและร้อยละของผู้สำเร็จการศึกษาหลักสูตรประกาศนียบัตรวิทยาลัยชุมชน ปีการศึกษา 2564 จำแนกตามคุณภาพชีวิตที่ดีขึ้นหลังจากสำเร็จการศึกษาจากวิทยาลัยชุมชน

วิทยาลัยชุมชน	จำนวนผู้ตอบแบบสอบถามทั้งหมด	จำนวนผู้ตอบแบบสอบถามข้อนี้	คุณภาพชีวิตที่ดีขึ้นหลังจบจากวชช.		
			สามารถช่วยเหลือ / แบ่งเบาภาระให้ครอบครัว	มีรายได้ / สวัสดิการที่ดีขึ้น	สามารถประกอบอาชีพอิสระได้
รวม	76	76	45	16	15
ร้อยละ (%)		100.00	59.21	21.05	19.74
1.มุกดาหาร	58	58	35	15	8
2.พังงา	18	18	10	1	7

จากตาราง ผู้สำเร็จการศึกษาหลักสูตรประกาศนียบัตรวิทยาลัยชุมชน ที่ตอบแบบสอบถามข้อนี้ (ตอบได้มากกว่า 1 ข้อ) จำนวน 76 คน คิดเป็นร้อยละ 100 ของผู้ตอบแบบสอบถามทั้งหมด พบว่า ส่วนใหญ่สามารถช่วยเหลือ/แบ่งเบาภาระให้ครอบครัว จำนวน 45 คน คิดเป็นร้อยละ 59.21 รองลงมาคือ มีรายได้/สวัสดิการที่ดีขึ้น จำนวน 16 คน คิดเป็นร้อยละ 21.05 และสามารถประกอบอาชีพอิสระได้ จำนวน 15 คน คิดเป็นร้อยละ 19.74

แผนภูมิที่ 17 ร้อยละของผู้สำเร็จการศึกษาหลักสูตรประกาศนียบัตรวิทยาลัยชุมชน ปีการศึกษา 2564 จำแนกตามคุณภาพชีวิตที่ดีขึ้นหลังจากสำเร็จการศึกษาจากวิทยาลัยชุมชน



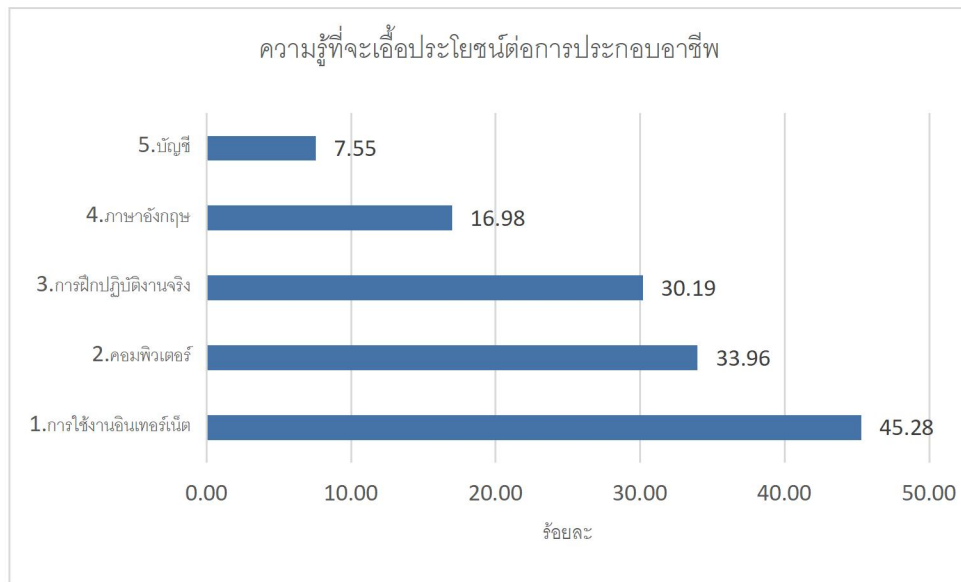
ตอนที่ 7 ข้อคิดเห็นและข้อเสนอแนะ

ตารางที่ 30 จำนวนและร้อยละของผู้สำเร็จการศึกษาหลักสูตรประกาศนียบัตรวิทยาลัยชุมชน ปีการศึกษา 2564 จำแนกตามความรู้ที่จะเอื้อประโยชน์ต่อการประกอบอาชีพได้มากยิ่งขึ้น (ตอบได้มากกว่า 1 ข้อ)

วิทยาลัยชุมชน	จำนวนผู้ตอบแบบสอบถามทั้งหมด	จำนวนผู้ตอบแบบสอบถามข้อนี้	ความรู้ที่จะเอื้อประโยชน์ต่อการประกอบอาชีพ					
			1.การใช้งานอินเทอร์เน็ต	2.คอมพิวเตอร์	3.การฝึกปฏิบัติงานจริง	4.ภาษาอังกฤษ	5.บัญชี	อื่น ๆ
รวม	76	53	24	18	16	9	4	12
ร้อยละ (%)		69.74	45.28	33.96	30.19	16.98	7.55	22.64
1.มุกดาหาร	58	36	23	16	2	9	2	12
2.พังงา	18	17	1	2	14	-	2	-

จากตาราง ผู้สำเร็จการศึกษาหลักสูตรประกาศนียบัตรวิทยาลัยชุมชน จากวิทยาลัยชุมชนที่ตอบแบบสอบถามข้อนี้ จำนวน 53 คน คิดเป็นร้อยละ 69.74 ของผู้ตอบแบบสอบถามทั้งหมด (ตอบได้มากกว่า 1 ข้อ) พบว่า ส่วนใหญ่ระบุว่าความรู้ที่จะเอื้อประโยชน์ต่อการประกอบอาชีพมากที่สุดคือการใช้งานอินเทอร์เน็ต จำนวน 24 คน คิดเป็นร้อยละ 45.28 รองลงมาคือคอมพิวเตอร์ จำนวน 18 คน คิดเป็นร้อยละ 33.96 และการฝึกปฏิบัติงานจริง จำนวน 16 คน คิดเป็นร้อยละ 30.19

แผนภูมิที่ 18 ร้อยละของผู้สำเร็จการศึกษาหลักสูตรประกาศนียบัตรวิทยาลัยชุมชน ปีการศึกษา 2564 จำแนกตามความรู้ที่จะเอื้อประโยชน์ต่อการประกอบอาชีพได้มากยิ่งขึ้น (ตอบได้มากกว่า 1 ข้อ)



ข้อเสนอแนะเกี่ยวกับหลักสูตรและสาขาวิชาที่เรียน ไม่มี

ข้อเสนอแนะเกี่ยวกับการเรียนการสอน ไม่มี

ข้อเสนอแนะเกี่ยวกับกิจกรรม ไม่มี

บทที่ 5 สรุปผล และข้อเสนอแนะ

การติดตามผู้สำเร็จการศึกษาหลักสูตรประกาศนียบัตรวิทยาลัยชุมชน ที่จบการศึกษาในปีการศึกษา 2564 สามารถสรุปผลในภาพรวม และมีข้อเสนอแนะ ดังนี้

สรุปผล

ในการติดตามผู้สำเร็จการศึกษาหลักสูตรประกาศนียบัตรวิทยาลัยชุมชน ที่จบการศึกษาในปีการศึกษา 2564 ครั้งนี้มีจำนวนผู้ตอบแบบสอบถามทั้งสิ้น 76 คน ซึ่งมีรายละเอียดดังต่อไปนี้

ตอนที่ 1 ข้อมูลทั่วไปของผู้สำเร็จการศึกษา

- ข้อมูลด้านเชื้อชาติ พบว่า เป็นเชื้อชาติไทยทั้งหมด จำนวน 76 คน คิดเป็นร้อยละ 100
- ข้อมูลด้านสัญชาติ พบว่า เป็นสัญชาติไทยทั้งหมด จำนวน 76 คน คิดเป็นร้อยละ 100
- ข้อมูลด้านศาสนา พบว่า ส่วนใหญ่นับถือศาสนาพุทธ จำนวน 74 คน คิดเป็นร้อยละ 97.37 รองลงมาคืออิสลาม จำนวน 2 คน คิดเป็นร้อยละ 2.65
- ข้อมูลพื้นฐานด้านเพศ พบว่า ส่วนใหญ่เป็นเพศหญิง จำนวน 64 คน คิดเป็นร้อยละ 84.21 เป็นเพศชาย จำนวน 12 คน คิดเป็นร้อยละ 15.78
- ข้อมูลด้านอายุ พบว่า ผู้ตอบแบบสอบถามมีอายุเฉลี่ย 52 ปี โดยมีอายุน้อยที่สุดเท่ากับ 21 ปี และอายุมากที่สุด 72 ปี
- ข้อมูลด้านสถานภาพสมรส พบว่า ส่วนใหญ่มีสถานภาพโสด จำนวน 48 คน คิดเป็นร้อยละ 63.16 สมรส จำนวน 20 คน คิดเป็นร้อยละ 26.32 และหม้าย จำนวน 6 คน คิดเป็นร้อยละ 7.89
- ข้อมูลด้านหลักสูตร พบว่า ส่วนใหญ่สำเร็จการศึกษาหลักสูตรการดูแลสุขภาพวิถีธรรมชาติตามแนวเศรษฐกิจพอเพียง จำนวน 58 คน คิดเป็นร้อยละ 76.32 รองลงมาคือเกษตรปลอดภัย จำนวน 15 คน คิดเป็นร้อยละ 19.74 และธุรกิจตกแต่งสถานที่สำหรับงานจัดเลี้ยง จำนวน 3 คน คิดเป็นร้อยละ 3.95 ตามลำดับ
- ข้อมูลด้านผลการเรียน พบว่า ผู้สำเร็จการศึกษาหลักสูตรประกาศนียบัตรวิทยาลัยชุมชน มีค่าคะแนนผลการเรียนเฉลี่ยรวม (GPA \bar{X}) เท่ากับ 3.48 โดยค่าเฉลี่ยสูงสุดเท่ากับ 4.00 และค่าเฉลี่ยต่ำสุด เท่ากับ 2.50

ตอนที่ 2 ข้อมูลภาวะการมีงานทำและการศึกษาต่อ ของผู้สำเร็จการศึกษาหลักสูตรประกาศนียบัตรวิทยาลัยชุมชน

- ข้อมูลด้านสภาพการทำงานปัจจุบัน พบว่า ผู้สำเร็จการศึกษาหลักสูตรประกาศนียบัตรวิทยาลัยชุมชน ปีการศึกษา 2564 สามารถนำความรู้ไปพัฒนางานและศึกษาต่อ จำนวน 67 คน คิดเป็นร้อยละ 88.16 คือ มีงานทำและไม่ได้ศึกษาต่อ จำนวน 64 คน คิดเป็นร้อยละ 84.21 และมีงานทำและศึกษาต่อ จำนวน 3 คน คิดเป็นร้อยละ 3.95 ส่วนยังไม่เคยมีงานทำมีจำนวน 9 คน คิดเป็นร้อยละ 11.84

- ข้อมูลด้านประเภทงานที่ทำ พบว่า ส่วนใหญ่มีอาชีพอิสระ/เจ้าของกิจการ จำนวน 57 คน คิดเป็นร้อยละ 85.07 รองลงมาคือข้าราชการ/เจ้าหน้าที่หน่วยงานของรัฐ จำนวน 6 คน คิดเป็นร้อยละ 8.96 และ พนักงานบริษัท จำนวน 2 คน คิดเป็นร้อยละ 2.99

ตอนที่ 3 ข้อมูลภายหลังสำเร็จการศึกษาหลักสูตรประกาศนียบัตรวิทยาลัยชุมชน กรณีผู้ทำงานแล้ว หรือเปลี่ยนงานใหม่

- ข้อมูลด้านระยะเวลาในการได้งานใหม่ พบว่า ส่วนใหญ่เป็นงานเดิมก่อนมาศึกษาหรือได้งานทำ ระหว่างศึกษา จำนวน 65 คน คิดเป็นร้อยละ 97.01 รองลงมาคือ ได้งานใหม่มากกว่า 1 ปี จำนวน 2 คน คิดเป็นร้อยละ 2.99

- ข้อมูลด้านการทำงานตรงกับสาขาที่จบ พบว่า ส่วนใหญ่ทำงานไม่ตรงกับสาขาที่สำเร็จ การศึกษา จำนวน 36 คน คิดเป็นร้อยละ 53.73 ส่วนที่ทำงานตรงกับสาขาที่สำเร็จการศึกษามีจำนวน 31 คน คิดเป็นร้อยละ 46.27

- ข้อมูลด้านการประยุกต์ใช้ความรู้ พบว่า ส่วนใหญ่นำความรู้ที่เรียนมาประยุกต์ใช้ในระดับปาน กลาง จำนวน 31 คน คิดเป็นร้อยละ 46.27 รองลงมาคือระดับมาก จำนวน 21 คน คิดเป็นร้อยละ 31.34 และ ระดับน้อย จำนวน 11 คน คิดเป็นร้อยละ 16.42 ตามลำดับ

ตอนที่ 4 ข้อมูลภายหลังสำเร็จการศึกษาหลักสูตรประกาศนียบัตรวิทยาลัยชุมชน กรณี ผู้ที่ยัง ไม่ได้ทำงาน (กลุ่มผู้สำเร็จการศึกษาที่ยังว่างงานหรือไม่ได้อยู่ในระหว่างการศึกษาต่อ)

- ข้อมูลด้านตามสาเหตุที่ยังไม่ได้ทำงาน พบว่า สาเหตุที่ยังไม่ได้ทำงานส่วนใหญ่ คือเป็น ข้าราชการบำนาญ จำนวน 5 คน คิดเป็นร้อยละ 55.56 รองลงมาคือต้องการประกอบอาชีพอิสระ จำนวน 2 คน คิดเป็นร้อยละ 22.22 และยังไม่ประสงค์จะทำงาน รอฟังคำตอบจากหน่วยงาน จำนวน 1 คน คิดเป็นร้อยละ 11.11

- ข้อมูลด้านปัญหาในการหางานทำ พบว่า ทุกคนไม่มีปัญหาในการหางานทำ จำนวน 9 คน คิดเป็นร้อยละ 13.43

- ข้อมูลด้านความต้องการพัฒนาทักษะ หลักสูตร ไม่มี

ตอนที่ 5 ข้อมูลภายหลังสำเร็จการศึกษาหลักสูตรประกาศนียบัตรวิทยาลัยชุมชน กรณีผู้ที่ต้อง การศึกษาต่อ

- ข้อมูลด้านความต้องการศึกษาต่อ พบว่า ส่วนใหญ่ไม่ต้องการศึกษาต่อ จำนวน 73 คน คิดเป็น ร้อยละ 96.05 ส่วนต้องการศึกษาต่อมีจำนวน 3 คน คิดเป็นร้อยละ 3.95

- ข้อมูลด้านระดับการศึกษาที่ศึกษาต่อ พบว่า ต้องการศึกษาต่อในระดับปริญญาตรีทั้งหมด จำนวน 3 คน คิดเป็นร้อยละ 100

ตอนที่ 6 คุณภาพการจัดการศึกษาของวิทยาลัยชุมชน

- ข้อมูลด้านรายได้เฉลี่ยก่อนและหลังสำเร็จการศึกษา พบว่า ผู้สำเร็จการศึกษามีรายได้ก่อนสำเร็จการศึกษาในภาพรวมโดยเฉลี่ย 17,454 บาท และหลังจากสำเร็จการศึกษาแล้วมีรายได้เฉลี่ยต่อเดือน 18,549 บาท รวมเฉลี่ยเพิ่มขึ้น ประมาณร้อยละ 6.27
- ข้อมูลด้านงานที่ทำเป็นงานเดิมหรืองานใหม่ พบว่า งานที่ทำส่วนใหญ่เป็นงานเดิม จำนวน 73 คน คิดเป็นร้อยละ 96.05 ยังไม่ได้ทำงาน มีจำนวน 2 คน คิดเป็นร้อยละ 2.63 และงานใหม่มีจำนวน 1 คน คิดเป็นร้อยละ 1.32
- ข้อมูลด้านความก้าวหน้าในงาน พบว่า ส่วนใหญ่สามารถสร้างงานในชุมชนเป็นรายได้เสริมจำนวน 37 คน คิดเป็นร้อยละ 48.68 รองลงมาคือก้าวหน้าในงานประจำ เช่น เงินเดือนเพิ่มขึ้น ตำแหน่งงานสูงขึ้นจำนวน 23 คน คิดเป็นร้อยละ 30.26 และสามารถบริหารจัดการปัญหาการเงินในครอบครัวได้ดีขึ้น จำนวน 14 คน คิดเป็นร้อยละ 18.42
- ข้อมูลด้านการย้ายที่อยู่ พบว่า ทุกคนไม่ย้าย จำนวน 76 คน คิดเป็นร้อยละ 100
- ข้อมูลด้านความภาคภูมิใจที่สำเร็จการศึกษา พบว่า ความภาคภูมิใจ ส่วนใหญ่คือการมีส่วนร่วม/ทำประโยชน์ให้ชุมชน จำนวน 57 คน คิดเป็นร้อยละ 75 รองลงมาคือทำให้มีเพื่อนและสังคมที่กว้างขึ้น เช่น เครือข่ายการทำงาน จำนวน 55 คน คิดเป็นร้อยละ 72.37 และการสร้างชื่อเสียงให้กับวิทยาลัยหรือชุมชนจำนวน 12 คน คิดเป็นร้อยละ 15.79 ตามลำดับ
- ข้อมูลด้านคุณภาพชีวิตที่ดีขึ้นหลังจากสำเร็จการศึกษาจากวิทยาลัยชุมชน พบว่า ส่วนใหญ่สามารถช่วยเหลือ/แบ่งเบาภาระให้ครอบครัว จำนวน 45 คน คิดเป็นร้อยละ 59.21 รองลงมาคือ มีรายได้/สวัสดิการที่ดีขึ้น จำนวน 16 คน คิดเป็นร้อยละ 21.05 และสามารถประกอบอาชีพอิสระได้ จำนวน 15 คน คิดเป็นร้อยละ 19.74

ตอนที่ 7 ข้อคิดเห็นและข้อเสนอแนะ

- ข้อมูลด้านความรู้ที่จะเอื้อประโยชน์ต่อการนำไปใช้ พบว่า ส่วนใหญ่ระบุว่าความรู้ที่จะเอื้อประโยชน์ต่อการประกอบอาชีพมากที่สุดคือการใช้งานอินเทอร์เน็ต จำนวน 24 คน คิดเป็นร้อยละ 45.28 รองลงมาคือคอมพิวเตอร์ จำนวน 18 คน คิดเป็นร้อยละ 33.96 และการฝึกปฏิบัติงานจริง จำนวน 16 คน คิดเป็นร้อยละ 30.19
- ข้อมูลด้านข้อเสนอแนะเกี่ยวกับหลักสูตรและสาขาวิชาที่เรียน ไม่มี
- ข้อมูลด้านข้อเสนอแนะเกี่ยวกับการเรียนการสอน ไม่มี
- ข้อมูลด้านข้อเสนอแนะกิจกรรมพัฒนาการศึกษา ไม่มี

ภาคผนวก



แบบฟอร์มการติดตามผลผู้สำเร็จหลักสูตรอนุปริญญา ปวส. และ ปวช.
ปีการศึกษา ของวิทยาลัยชุมชน.....

คำชี้แจง โปรดกรอกข้อความลงในช่องว่าง และหรือทำเครื่องหมาย ✓ ลงใน หน้าคำตอบที่ตรงตามความเป็นจริง
ข้อมูลผู้ตอบ

ชื่อ (นาย/นาง/นางสาว/ยศ).....สกุล.....

รหัสนักศึกษา

หลักสูตร [1] อนุปริญญา [2] ปวส. [3] ปวช.

ภูมิลำเนาอยู่ : จังหวัด

สถานการณ์การเกณฑ์ทหารปัจจุบัน (เฉพาะเพศชาย)

- [1] อยู่ในช่วงผ่อนผันเกณฑ์ทหาร หรือได้รับการยกเว้น หรือผ่านการเกณฑ์ทหารแล้ว
- [2] อยู่ในระหว่างการเป็นทหารเกณฑ์

สถานะการเป็นนักบวชปัจจุบัน

- [1] ไม่ได้เป็นนักบวช
- [2] อยู่ในระหว่างการเป็นนักบวช ระยะเวลาถึงกำหนดตลาสิกขา น้อยกว่า 3 เดือน
- [3] อยู่ในระหว่างการเป็นนักบวช ระยะเวลาถึงกำหนดตลาสิกขา 4 เดือน - 1 ปี
- [4] อยู่ในระหว่างการเป็นนักบวช ระยะเวลาถึงกำหนดตลาสิกขา มากกว่า 1 ปี
- [5] อยู่ในระหว่างการเป็นนักบวช ระยะเวลาถึงกำหนดตลาสิกขา ไม่มีกำหนด

ตอนที่ 1 ภาวะการมีงานทำและการศึกษาต่อ

1. สถานภาพการทำงานปัจจุบัน (เลือกตอบได้เพียง 1 สถานะ)
 - [1] ไม่มีงานทำก่อนการศึกษา มีงานทำหลังจบการศึกษา
 - [2] ไม่มีงานทำก่อนการศึกษา มีงานทำหลังจบการศึกษาและกำลังศึกษาต่อ
 - [3] ยังไม่เคยมีงานทำ (ข้ามไปตอบตอนที่ 3)
 - [4] ยังไม่ได้ทำงาน และกำลังศึกษาต่อ (ข้ามไปตอบตอนที่ 4)
 - [5] มีงานทำก่อนจบการศึกษา อยู่ในสายงานเดิมหลังจบการศึกษา
 - [6] มีงานทำก่อนจบการศึกษา เปลี่ยนสายงานหลังจบการศึกษา
 - [7] มีงานทำก่อนจบการศึกษา อยู่ในสายงานเดิมหลังจบการศึกษา เลื่อนระดับ

ตอนที่ 2 การทำงาน (สำหรับผู้มีงานทำแล้ว หรือเปลี่ยนงานใหม่)

2. ประเภทงานที่ทำ

<input type="radio"/> [1] ข้าราชการ /เจ้าหน้าที่หน่วยงานของรัฐ	<input type="radio"/> [4] ดำเนินธุรกิจอิสระ/เจ้าของกิจการ
<input type="radio"/> [2] รัฐวิสาหกิจ	<input type="radio"/> [5] พนักงานองค์การต่างประเทศ/ระหว่างประเทศ
<input type="radio"/> [3] พนักงานบริษัท/องค์กรธุรกิจเอกชน	<input type="radio"/> [6] อื่นๆ (ระบุข้อความเพิ่มเติม).....
3. ความสามารถพิเศษ

<input type="radio"/> [1] ด้านภาษาต่างประเทศ	<input type="radio"/> [5] ด้านกีฬา
<input type="radio"/> [2] ด้านการใช้คอมพิวเตอร์	<input type="radio"/> [6] ด้านนาฏศิลป์/ดนตรีขับร้อง
<input type="radio"/> [3] ด้านกิจกรรมสันทนาการ	<input type="radio"/> [7] อื่นๆ (ระบุข้อความเพิ่มเติม).....
<input type="radio"/> [4] ด้านศิลปะ	

4. ชื่อตำแหน่งงานที่ทำ (ระบุ)
5. สถานที่ทำงานปัจจุบัน ชื่อหน่วยงาน.....

เลขที่..... หมู่ที่..... อาคาร/ตึก (ชั้น).....
 ตรอก/ซอย..... ถนน..... ตำบล/แขวง.....
 อำเภอ/เขต..... จังหวัด..... รหัสไปรษณีย์.....
 โทรศัพท์..... โทรศัพท์มือถือ..... โทรสาร.....
 อีเมล.....

6. ประเภทของตำแหน่งงาน (กิจการ) โปรดระบุ 1 ข้อ

- | | |
|---|--|
| <input type="radio"/> [1] A เกษตรกรรม การป่าไม้และการประมง | <input type="radio"/> [2] B การทำเหมืองแร่และเหมืองหิน |
| <input type="radio"/> [3] C การผลิต | <input type="radio"/> [4] D ไฟฟ้า ก๊าซ ไอน้ำและระบบการปรับอากาศ |
| <input type="radio"/> [5] E การจัดการน้ำ การจัดการน้ำเสียและของเสีย
รวมถึงกิจกรรมที่เกี่ยวข้อง | <input type="radio"/> [6] F การก่อสร้าง |
| <input type="radio"/> [7] G การขายส่งและการขายปลีกการช้อปปิ้งและจักรยานยนต์ | <input type="radio"/> [8] H การขนส่งและสถานที่เก็บสินค้า |
| <input type="radio"/> [9] I ที่พักแรมและบริการด้านอาหาร | <input type="radio"/> [10] J ข้อมูลข่าวสารและการสื่อสาร |
| <input type="radio"/> [11] K กิจกรรมทางการเงินและการประกันภัย | <input type="radio"/> [12] L กิจกรรมเกี่ยวกับก่อสร้างหรือทรัพย์ |
| <input type="radio"/> [13] M กิจกรรมวิชาชีพ วิทยาศาสตร์และกิจกรรมทางวิชาการ | <input type="radio"/> [14] N กิจกรรมการบริหารและบริการสนับสนุนอื่น ๆ |
| <input type="radio"/> [15] O การบริหารราชการ การป้องกันประเทศ
และการประกันสังคมภาคบังคับ | <input type="radio"/> [16] P การศึกษา |
| <input type="radio"/> [17] Q กิจกรรมด้านสุขภาพและงานสังคมสงเคราะห์ | <input type="radio"/> [18] R ศิลปะ ความบันเทิงและนันทนาการ |
| <input type="radio"/> [19] S กิจกรรมการบริการด้านอื่น ๆ | <input type="radio"/> [20] T กิจกรรมการจ้างงานในครัวเรือน กิจกรรมการผลิตสินค้าและบริการที่ทำขึ้นเองเพื่อใช้ในครัวเรือน ซึ่งไม่สามารถจำแนกกิจกรรมได้อย่างชัดเจน |
| <input type="radio"/> [21] U กิจกรรมขององค์กรระหว่างประเทศและภาคีสมาชิก | |

7. ท่านมีความพึงพอใจ หรือไม่พอใจต่องานที่ท่านทำอย่างไร

- | | |
|---|--|
| <input type="radio"/> [1] พอใจ | <input type="radio"/> [2] ไม่พอใจ ระบบงานไม่ดี |
| <input type="radio"/> [3] ไม่พอใจ ผู้ร่วมงานไม่ดี | <input type="radio"/> [4] ไม่พอใจ ไม่ได้ใช้ความรู้ที่เรียนมา |
| <input type="radio"/> [5] ไม่พอใจ ค่าตอบแทนต่ำ | <input type="radio"/> [6] ไม่พอใจ ขาดความมั่นคง |
| <input type="radio"/> [7] ไม่พอใจ ขาดความก้าวหน้า | <input type="radio"/> [8] อื่นๆ (ระบุข้อความเพิ่มเติม)..... |

8. ท่านได้งานใหม่หลังจากสำเร็จการศึกษาจากวิทยาลัยชุมชนเป็นระยะเวลาานานเท่าใด

- | | |
|--|--|
| <input type="radio"/> [1] หางานได้ก่อนจบการศึกษา หรือได้งานทันทีหลังจบการศึกษา | |
| <input type="radio"/> [2] ได้งานใหม่ภายใน 1 - 2 เดือน | |
| <input type="radio"/> [3] ได้งานใหม่ภายใน 3 - 6 เดือน | <input type="radio"/> [6] ได้งานใหม่ มากกว่า 1 ปี |
| <input type="radio"/> [4] ได้งานใหม่ภายใน 7 - 9 เดือน | <input type="radio"/> [7] เป็นงานเดิมก่อนมาศึกษาหรือได้งานทำระหว่างศึกษา |
| <input type="radio"/> [5] ได้งานใหม่ภายใน 10 - 12 เดือน | |

9. ลักษณะงานที่ท่านตรงกับสาขาที่ท่านได้สำเร็จการศึกษาหรือไม่

- [1] ตรง [2] ไม่ตรง

10. นำความรู้ที่เรียนมาประยุกต์ใช้กับการทำงาน

- [1] มากที่สุด [2] มาก [3] ปานกลาง [4] น้อย [5] น้อยที่สุด

ตอนที่ 3 การทำงาน (สำหรับผู้ที่ยังไม่ได้ทำงาน)

11. สาเหตุที่ยังไม่ได้ทำงาน โปรดระบุสาเหตุที่สำคัญที่สุด 1 ข้อ ต่อไปนี้
- [1] ยังไม่ประสงค์ทำงาน [3] ทำงานทำไม่ได้
- [2] รอฟังคำตอบจากหน่วยงาน [4] ต้องการประกอบอาชีพอิสระ
- [5] อื่นๆ (ระบุข้อความเพิ่มเติม).....
12. ท่านมีปัญหาในการหางานทำหลังสำเร็จการศึกษาหรือไม่ อย่างไร (ตอบได้มากกว่า 1 ข้อ)
- [1] ไม่มีปัญหา [2] ไม่ทราบแหล่งงาน
- [3] งานที่ถูกใจไม่ได้ [4] ต้องสอบจึงไม่ยอมสมัคร
- [5] ขาดคนสนับสนุน [6] ขาดคนหรือเงินค้ำประกัน
- [7] หน่วยงานไม่ต้องการ [8] เงินเดือนน้อย
- [9] สอบเข้าทำงานไม่ได้ [10] ปัญหาด้านสุขภาพ
- [11] ขาดทักษะภาษาต่างประเทศ [12] ขาดทักษะด้านคอมพิวเตอร์
- [13] ขาดประสบการณ์ในการทำงาน [14] เกรดเฉลี่ยไม่ถึงเกณฑ์ที่กำหนด
- [15] อื่นๆ (ระบุข้อความเพิ่มเติม).....
13. ความต้องการทำงาน
- [1] ทำงานในประเทศ (ข้ามไปตอบข้อ 14) [2] ทำงานต่างประเทศ
14. ประเทศที่ต้องการทำงาน
-
15. ตำแหน่งงานที่ต้องการทำงาน.....
16. ความต้องการพัฒนาทักษะ หลักสูตร.....
17. ความประสงค์ในการเปิดเผยข้อมูลแก่นายจ้าง/สถานประกอบการ เพื่อพิจารณาบรรจุงาน
- [1] ไม่ยินยอมเปิดเผยข้อมูล
- [2] ยินยอมเปิดเผยข้อมูลต่อนายจ้างทุกประเภท
- [3] ยินยอมเปิดเผยข้อมูลยกเว้นนายจ้างประเภทจ้างเหมาแรงงาน
- [4] ยินยอมเปิดเผยข้อมูลยกเว้นนายจ้างประเภทขายประกัน/ขายตรง
- [5] ยินยอมเปิดเผยข้อมูลยกเว้นนายจ้างประเภทจ้างเหมาแรงงาน และประเภทขายประกัน/ขายตรง

ตอนที่ 4 การศึกษาต่อ (สำหรับผู้ที่ท่านต้องการศึกษาต่อ / หรือกำลังศึกษาต่อ)

18. ท่านมีความต้องการที่จะศึกษาต่อหรือไม่
- [1] ต้องการ [2] ไม่ต้องการ (ข้ามไปตอบตอนที่ 5)
- หากต้องการ ท่านต้องการศึกษาต่อในระดับใด/หรือกำลังศึกษาในระดับใด
- [1] ประกาศนียบัตรวิชาชีพชั้นสูง [5] ปริญญาโท
- [2] อนุปริญญา [6] ประกาศนียบัตรบัณฑิตชั้นสูง
- [3] ปริญญาตรี [7] ปริญญาเอก
- [4] ประกาศนียบัตรบัณฑิต [8] ประกาศนียบัตรหรือหลักสูตรเฉพาะ (ที่บรรจุในอัตราเงินเดือนสูงกว่าปริญญาเอก)
19. สาขาที่ต้องการศึกษาต่อ/กำลังศึกษาต่อ เป็นสาขาเดิมหรือไม่
- [1] สาขาวิชาเดิม [2] สาขาวิชาใหม่ (ระบุ).....
20. ประเภทของสถาบันการศึกษา/มหาวิทยาลัยที่ท่านต้องการศึกษาต่อ/กำลังศึกษาต่อ
- [1] รัฐบาล [2] เอกชน [3] ต่างประเทศ

21. เหตุผลที่ทำให้ท่านตัดสินใจศึกษาต่อ
- [1] เป็นความต้องการของบิดา/มารดา [3] ได้รับทุนศึกษาต่อ
- [2] งานที่ต้องการต้องใช้วุฒิสูงกว่า ปริญญาตรี [4] เป็นความต้องการของตนเอง
- [5] อื่นๆ (ระบุข้อความเพิ่มเติม).....
22. ท่านมีปัญหาในการศึกษาต่อหรือไม่ (ตอบได้มากกว่า 1 ข้อ)
- [1] ไม่มีปัญหา [3] คุณสมบัติในการสมัครเรียน
- [2] ข้อมูลสถานที่ศึกษาต่อไม่เพียงพอ [4] ขาดความรู้พื้นฐานในการศึกษาต่อ
- [5] ขาดแคลนเงินทุน
- [6] อื่นๆ (ระบุข้อความเพิ่มเติม).....

ตอนที่ 5 คุณภาพการจัดการศึกษาของวิทยาลัยชุมชน

23. เงินเดือนหรือรายได้เฉลี่ยต่อเดือน
- [1] ก่อนสำเร็จการศึกษา มีรายได้เฉลี่ยต่อเดือน จำนวน..... บาท (ระบุตัวเลขเท่านั้น)
- [2] หลังจากสำเร็จการศึกษา มีรายได้เฉลี่ยต่อเดือน จำนวน..... บาท (ระบุตัวเลขเท่านั้น)
24. หลังจากสำเร็จการศึกษาจากวิทยาลัยชุมชน ท่านยังคงพำนักอาศัยในพื้นที่เดิมของท่านเป็นระยะเวลาานเท่าใด
- [1] ต่ำกว่า 1 ปี แล้วต้องย้าย [3] 2 ปีขึ้นไป
- [2] 1 – 2 ปี แล้วต้องย้าย [4] ไม่ย้าย
25. ความภาคภูมิใจของท่าน ภายหลังจากสำเร็จการศึกษาจากวิทยาลัยชุมชน (ตอบได้มากกว่า 1 ข้อ)
- [1] ทำให้มีเพื่อนและสังคมที่กว้างขึ้น เช่น เครือข่ายการทำงาน
- [2] การสร้างชื่อเสียงให้กับวิทยาลัย หรือชุมชน
- [3] การมีส่วนร่วม/ทำประโยชน์ให้ชุมชน
- [4] ได้รับการยกย่อง หรือได้รับรางวัลจากการทำประโยชน์โอกาสต่างๆ

ตอนที่ 6 ข้อคิดเห็นและข้อเสนอแนะ

26. ท่านคิดว่าในหลักสูตรของวิทยาลัยชุมชน ควรเสริมความรู้เรื่องใดที่จะเอื้อประโยชน์ต่อการประกอบอาชีพของท่านได้มากที่สุด (ตอบได้มากกว่า 1 ข้อ)
- [1] ภาษาอังกฤษ [2] คอมพิวเตอร์ [3] บัญชี [4] การใช้งานอินเทอร์เน็ต
- [5] การฝึกปฏิบัติงานจริง [6] เทคนิคการวิจัย [7] ภาษาจีน [8] ภาษาในอาเซียน
- [9] อื่นๆ ระบุ.....

27. ข้อเสนอแนะเกี่ยวกับหลักสูตรและสาขาวิชาที่เรียน

.....

ข้อเสนอแนะเกี่ยวกับการเรียนการสอน

.....

ข้อเสนอแนะเกี่ยวกับกิจกรรมพัฒนาการศึกษา.....

.....

วันที่ตอบแบบสอบถาม/...../.....

