



รายงาน

การติดตามผลผู้สำเร็จการศึกษาหลักสูตร
ประกาศนียบัตรวิชาชีพ (ปวช.)
ของวิทยาลัยชุมชน ประจำปีการศึกษา 2560

สถาบันวิทยาลัยชุมชน กระทรวงศึกษาธิการ

คำนำ

รายงานผลการติดตามผู้สำเร็จการศึกษาหลักสูตรประกาศนียบัตรวิชาชีพ (ปวช.) จากวิทยาลัยชุมชน ประจำปีการศึกษา 2560 เล่มนี้ เป็นการประมวลผลข้อมูลการติดตามผู้สำเร็จการศึกษาหลักสูตรประกาศนียบัตรวิชาชีพ (ปวช.) จากวิทยาลัยชุมชน 2 จังหวัด คือ วิทยาลัยชุมชนพิจิตร และวิทยาลัยชุมชนอุทัยธานี จำนวนทั้งสิ้น 242 คน คิดเป็นร้อยละ 100 ของผู้สำเร็จการศึกษาทั้งหมด จำนวน 242 คน โดยเป็นการเก็บรวบรวมข้อมูลของผู้สำเร็จการศึกษาในประเด็นเกี่ยวกับข้อมูลพื้นฐาน ข้อมูลภาวะการมีงานทำและการศึกษาต่อ ข้อมูลการประกอบอาชีพ ข้อมูลคุณภาพการจัดการศึกษาของวิทยาลัยชุมชน ซึ่งเป็นการแสดงถึงข้อมูลในภาพรวมทั้งเชิงปริมาณและเชิงคุณภาพด้านการจัดหลักสูตรประกาศนียบัตรวิชาชีพ (ปวช.) ประจำปีการศึกษา 2560 ของวิทยาลัยชุมชน

การดำเนินการครั้งนี้ สถาบันวิทยาลัยชุมชนขอขอบคุณผู้อำนวยการและบุคลากรที่รับผิดชอบงานของวิทยาลัยชุมชนที่ให้ความร่วมมือในการดำเนินการเก็บรวบรวม ตรวจสอบและบันทึกข้อมูลผลการติดตามผู้สำเร็จการศึกษา ในปีการศึกษา 2560 ในครั้งนี้ และหวังว่ารายงานฉบับนี้จะเป็นประโยชน์ในการพัฒนาและปรับปรุงการจัดการศึกษาของวิทยาลัยชุมชนให้สอดคล้องกับความต้องการของผู้เรียนและชุมชนในปีต่อ ๆ ไป

สถาบันวิทยาลัยชุมชน
กันยายน 2561

\

บทสรุป

การติดตามผู้สำเร็จการศึกษาหลักสูตรประกาศนียบัตรวิชาชีพ (ปวช.) จากวิทยาลัยชุมชน ปีการศึกษา 2560 ครั้งนี้ มีวัตถุประสงค์เพื่อติดตามผลผู้สำเร็จการศึกษาระดับประกาศนียบัตรวิชาชีพ (ปวช.) จากวิทยาลัยชุมชน 2 แห่ง คือ วิทยาลัยชุมชนพิจิตร และวิทยาลัยชุมชนอุทัยธานี โดยเป็นการติดตามผลในประเด็นเกี่ยวกับข้อมูลพื้นฐาน ข้อมูลภาวะการมีงานทำและการศึกษาต่อ ข้อมูลการประกอบอาชีพ ข้อมูลคุณภาพการจัดการศึกษาของวิทยาลัยชุมชน วิเคราะห์ข้อมูลโดยใช้ค่าเฉลี่ย ร้อยละ ค่าเฉลี่ย (\bar{X}) และนำเสนอข้อมูลในรูปแบบของตารางและแผนภูมิประกอบการบรรยาย ซึ่งสามารถสรุปผลได้ดังนี้

สรุปผล

ในการติดตามผู้สำเร็จการศึกษาหลักสูตรประกาศนียบัตรวิชาชีพ (ปวช.) จากวิทยาลัยชุมชน 2 แห่ง ที่จบการศึกษาในปีการศึกษา 2560 ครั้งนี้มีจำนวนผู้ตอบแบบสอบถาม 242 คน คิดเป็นร้อยละ 100 ของผู้สำเร็จการศึกษาทั้งหมด ซึ่งมีรายละเอียดดังต่อไปนี้

ตอนที่ 1 ข้อมูลทั่วไปของผู้สำเร็จการศึกษา

- ข้อมูลพื้นฐานด้านเพศ พบว่า ส่วนใหญ่เป็นเพศชาย ร้อยละ 63.64 และเพศหญิง ร้อยละ 36.36
- ข้อมูลด้านอายุ พบว่า ผู้สำเร็จการศึกษา ส่วนใหญ่มีอายุเฉลี่ย 19 ปี โดยมีอายุน้อยที่สุด 17 ปี และอายุมากที่สุด 25 ปี
- ข้อมูลด้านสถานภาพสมรส พบว่า ส่วนใหญ่มีสถานภาพโสด จำนวน 241 คน คิดเป็นร้อยละ 99.59 และสมรส จำนวน 1 คน คิดเป็นร้อยละ 0.41
- ข้อมูลด้านผลการเรียน พบว่า ผู้สำเร็จการศึกษามีค่าคะแนนผลการเรียนเฉลี่ยรวม (GPA \bar{X}) เท่ากับ 2.80 โดยค่าเฉลี่ยสูงสุดเท่ากับ 3.72 และค่าเฉลี่ยต่ำสุด เท่ากับ 2.04
- ข้อมูลด้านสาขาวิชา พบว่า ผู้สำเร็จการศึกษาเรียนสาขาวิชาช่างยนต์มากที่สุด 83 คน คิดเป็นร้อยละ 34.30 รองลงมาคือการค้าคอมพิวเตอร์ธุรกิจ 61 คน คิดเป็นร้อยละ 25.21 และการบัญชี 41 คน คิดเป็นร้อยละ 16.94 ตามลำดับ

ตอนที่ 2 ข้อมูลภาวะการมีงานทำและการศึกษาต่อ ของผู้สำเร็จการศึกษาหลักสูตรประกาศนียบัตรวิชาชีพ (ปวช.)

พบว่า มีผู้สำเร็จการศึกษาหลักสูตรประกาศนียบัตรวิชาชีพ (ปวช.) จากวิทยาลัยชุมชนที่ตอบแบบสอบถามข้อนี้ จำนวน 242 คน คิดเป็นร้อยละ 100.00 ของผู้ตอบแบบสอบถามทั้งหมด ผู้สำเร็จการศึกษาหลักสูตรประกาศนียบัตรวิชาชีพ (ปวช.) สามารถการนำความรู้ไปพัฒนางานและศึกษาต่อ ปีการศึกษา 2560 ร้อยละ 97.11 โดยสามารถจำแนกได้ดังนี้

- ผู้ที่ไม่มีงานทำก่อนการศึกษา มีงานทำหลังจบการศึกษา ร้อยละ 40.50
- ผู้ที่ไม่มีงานทำก่อนการศึกษา มีงานทำหลังจบการศึกษาและกำลังศึกษาต่อ ร้อยละ 43.80
- ผู้ที่มีงานทำก่อนจบการศึกษา อยู่ในสายงานเดิมหลังจบการศึกษา ร้อยละ 1.24
- ผู้ที่มีงานทำก่อนจบการศึกษา อยู่ในสายงานเดิมหลังจบการศึกษา เลื่อนระดับ ร้อยละ 0.83
- ผู้ที่ยังไม่ได้ทำงาน และกำลังศึกษาต่อ ร้อยละ 10.74

- ตอนที่ 3 ข้อมูลภายหลังสำเร็จการศึกษาหลักสูตรประกาศนียบัตรวิชาชีพ (ปวช.) กรณีผู้ทำงานแล้ว จำนวน 209 คน (กรณีผู้ทำงานแล้ว หรือเปลี่ยนงานใหม่)

- ข้อมูลด้านการประกอบอาชีพ พบว่า ส่วนใหญ่ประกอบอาชีพพนักงานบริษัท/องค์กรธุรกิจ ร้อยละ 55.05 รองลงมาดำเนินธุรกิจอิสระ/เจ้าของกิจการ ร้อยละ 22.02 และน้อยที่สุดคือข้าราชการ/เจ้าหน้าที่หน่วยงานของรัฐ ร้อยละ 2.75 ตามลำดับ

- ข้อมูลด้านความสามารถพิเศษ พบว่า ส่วนใหญ่มีความสามารถพิเศษในด้านกีฬามากที่สุด ร้อยละ 31.48 รองลงมาได้แก่ ด้านการใช้คอมพิวเตอร์ ร้อยละ 30.56 และนาฏศิลป์/ดนตรีขับร้อง ร้อยละ 13.89 ตามลำดับ

- ข้อมูลด้านความพอใจในงานที่ทำ พบว่า ส่วนใหญ่พอใจในงานที่ทำจำนวน 73 คน คิดเป็นร้อยละ 65.18 และไม่พอใจทั้งหมด ร้อยละ 53.42 โดยผู้ที่ไม่พอใจส่วนใหญ่ให้เหตุผลว่างานที่ทำนั้นขาดความมั่นคง ร้อยละ 17.86 รองลงมาได้ค่าตอบแทนต่ำ ร้อยละ 13.39 ไม่ได้ใช้ความรู้ที่เรียนมา ร้อยละ 2.68 และขาดความก้าวหน้า 1 คน คิดเป็นร้อยละ 0.89 ตามลำดับ

ข้อมูลด้านระยะเวลาในการได้งานทำ พบว่า ส่วนใหญ่ได้งานทำหลังสำเร็จการศึกษา 1 - 2 เดือน ร้อยละ 46.85 รองลงมาได้งานทำได้งานทำหลังสำเร็จการศึกษา 3 - 6 เดือนร้อยละ 34.23 และ ได้งานทำทันทีหรือก่อนจบ ร้อยละ 17.12 และเป็นงานเดิม/ได้งานทำระหว่างศึกษา จำนวน 2 คน คิดเป็นร้อยละ 1.80 ตามลำดับ

- ข้อมูลด้านการทำงานตรงกับสาขาที่จบ พบว่า การทำงานตรงกับสาขาที่จบการศึกษา ร้อยละ 52.29 และไม่ตรงสาขา ร้อยละ 47.71 โดยถือว่าไม่แตกต่างกัน และคิดโดยเฉลี่ยเป็น ร้อยละ 50

- ข้อมูลด้านการประยุกต์ใช้ความรู้ พบว่า ส่วนใหญ่นำความรู้ที่เรียนมาประยุกต์ใช้ในระดับปานกลาง คิดเป็นร้อยละ 41.82 รองลงมาคือระดับมาก คิดเป็นร้อยละ 38.18 ระดับน้อย คิดเป็นร้อยละ 17.27 และระดับมากที่สุด คิดเป็นร้อยละ 2.73 ตามลำดับ

ตอนที่ 4 ข้อมูลหลังสำเร็จการศึกษาหลักสูตรประกาศนียบัตรวิชาชีพ (ปวช.) กรณีผู้ที่ยังไม่ได้ทำงาน จำนวน 33 คน (ผู้ที่ยังไม่ได้ทำงาน และกำลังศึกษาต่อ รวมกับ ผู้ที่ยังไม่เคยมีงานทำ)

- ข้อมูลด้านเหตุที่ยังไม่ทำงาน พบว่า ส่วนใหญ่มีสาเหตุมาจาก ยังไม่ประสงค์ทำงาน ร้อยละ 42.86 รองลงมารอฟังคำตอบจากหน่วยงานและหางานทำไม่ได้ ร้อยละ 28.57 เท่ากัน

- ข้อมูลด้านปัญหาในการหางานทำ พบว่า ไม่มีปัญหาในการหางานทำหลังสำเร็จการศึกษาและหางานที่ถูกใจไม่ได้ จำนวน 3 คน คิดเป็นร้อยละ 50 เท่ากัน

ตอนที่ 5 ข้อมูลหลังสำเร็จการศึกษาหลักสูตรประกาศนียบัตรวิชาชีพ (ปวช.) กรณีผู้ที่ต้องการศึกษาต่อ/หรือกำลังศึกษาต่อ จำนวน 131 คน

- ข้อมูลด้านระดับการศึกษาที่ศึกษาต่อ พบว่า ส่วนใหญ่ต้องการศึกษาต่อระดับประกาศนียบัตรวิชาชีพชั้นสูง ร้อยละ 64.84 รองลงมาได้แก่วุฒิปริญญาตรี ร้อยละ 26.69 มีผู้ที่ต้องการศึกษาต่อในระดับอนุปริญญา 4.69 และปริญญาโท ร้อยละ 0.78

- ข้อมูลด้านสาขาที่ศึกษาต่อ พบว่า ส่วนใหญ่ต้องการเรียนต่อในสาขาเดิม คิดเป็นร้อยละ 63.86 และมีผู้ที่ต้องการเปลี่ยนสาขา ร้อยละ 36.14 โดยที่สาขาเดิมที่ต้องการศึกษาต่อ/กำลังศึกษาต่อมากที่สุดคือการบัญชีและเครื่องกล ร้อยละ 28.57 เท่ากัน

- ข้อมูลด้านประเภทสถาบันที่ศึกษาต่อ พบว่า ส่วนใหญ่ต้องการศึกษาต่อในสถาบันของรัฐบาลร้อยละ 65.79 รองลงมาคือสถาบันเอกชน ร้อยละ 34.12

- **ข้อมูลด้านสาเหตุที่ศึกษาต่อ** พบว่า ส่วนใหญ่ตอบว่างานที่ต้องการต้องใช้วุฒิสูงกว่าปริญญาตรี ร้อยละ 74.53 รองลงมาเป็นความต้องการของบิดามารดา ร้อยละ 52.63 ได้รับทุนศึกษาต่อ ร้อยละ 3.51 ตามลำดับ

ตอนที่ 6 คุณภาพการจัดการศึกษาของวิทยาลัยชุมชน

- **ข้อมูลด้านรายได้เฉลี่ยก่อนและหลังสำเร็จการศึกษา** พบว่า ผู้สำเร็จการศึกษาวิทยาลัยชุมชน อุทัยธานีมีอัตราของรายได้เฉลี่ยต่อเดือนเพิ่มขึ้น วิทยาลัยชุมชนพิจิตรไม่มีผู้ตอบแบบสอบถามข้อนี้ โดยผู้สำเร็จการศึกษามีรายได้ก่อนสำเร็จการศึกษาโดยเฉลี่ยต่อเดือน 8,300 บาท และหลังจากสำเร็จการศึกษาแล้วมีรายได้เฉลี่ยต่อเดือน 8,450 บาท รวมเฉลี่ยเพิ่มขึ้นประมาณร้อยละ 1.81

- **ข้อมูลด้านงานที่ทำ** พบว่า ส่วนใหญ่เป็นงานใหม่ ร้อยละ 71.67 และเป็นงานเดิม ร้อยละ 28.33

- **ข้อมูลด้านความก้าวหน้าในอาชีพ** พบว่า มีความก้าวหน้าในอาชีพ จำนวน 5 คน คิดเป็น ร้อยละ 100.00

- **ข้อมูลด้านการย้ายที่อยู่** พบว่า ส่วนใหญ่ไม่ย้าย ร้อยละ 58.90 รองลงมา 2 ปีขึ้นไปแล้ว ต้องย้าย ร้อยละ 34.25 ตามลำดับ

- **ข้อมูลด้านความภาคภูมิใจที่สำเร็จการศึกษา** พบว่า ส่วนใหญ่มีความภาคภูมิใจ ในด้านการมีเพื่อนและสังคมที่กว้างขึ้น ร้อยละ 46.72 รองลงมา คือการมีส่วนร่วม/ทำประโยชน์ให้ชุมชน คิดเป็นร้อยละ 39.42 ตามลำดับ

- **ข้อมูลด้านคุณภาพชีวิตที่ดีขึ้น** พบว่า ส่วนใหญ่สามารถประกอบอาชีพอิสระได้ ร้อยละ 39.49 รองลงมาสามารถช่วยเหลือ/แบ่งเบาภาระให้ครอบครัว ร้อยละ 36.94 และมีรายได้/สวัสดิการที่ดีขึ้น ร้อยละ 13.38 ตามลำดับ

ตอนที่ 7 ข้อคิดเห็นและข้อเสนอแนะ

- **ข้อมูลด้านความรู้ที่จะเอื้อประโยชน์ต่อการนำไปใช้** พบว่า ส่วนใหญ่ระบุว่าความรู้ที่จะเอื้อประโยชน์ต่อการประกอบอาชีพมากที่สุดคืออินเทอร์เน็ต ร้อยละ 52.48 ภาษาจีน ร้อยละ 45.04 การฝึกปฏิบัติงาน ร้อยละ 40.91 ตามลำดับ

สารบัญ

		หน้า
คำนำ		ก
บทสรุป		ข
บทที่ 1	บทนำ	
	หลักการและเหตุผล	1
	วัตถุประสงค์	1
	ขอบเขตการดำเนินงาน	1
	- ขอบเขตของผู้ให้ข้อมูล	1
	- ขอบเขตของเนื้อหา	2
	- ขอบเขตระยะเวลาการเก็บรวบรวมข้อมูล	2
	- ขอบเขตพื้นที่การเก็บรวบรวมข้อมูล	2
	ผลที่คาดว่าจะได้รับ	2
	นิยามศัพท์เฉพาะ	2
บทที่ 2	วิธีดำเนินการ	4
	ประชากรที่ให้ข้อมูล	4
	การเก็บรวบรวมข้อมูล	4
	การวิเคราะห์ข้อมูล	5
บทที่ 3	ผลการวิเคราะห์ข้อมูล	6
	ตอนที่ 1 ข้อมูลทั่วไปของผู้สำเร็จการศึกษาหลักสูตรประกาศนียบัตรวิชาชีพ (ปวช.) ปีการศึกษา 2560	6
	ตอนที่ 2 ข้อมูลภาวะการมีงานทำของผู้สำเร็จการศึกษาหลักสูตรประกาศนียบัตรวิชาชีพ (ปวช.)	11
	ตอนที่ 3 ข้อมูลภายหลังสำเร็จการศึกษาหลักสูตรประกาศนียบัตรวิชาชีพ (ปวช.) : กรณี ผู้ที่ทำงานแล้ว	12
	ตอนที่ 4 ข้อมูลภายหลังสำเร็จการศึกษาหลักสูตรประกาศนียบัตรวิชาชีพ (ปวช.) : กรณี ผู้ที่ยังไม่ได้ทำงาน	19
	ตอนที่ 5 ข้อมูลภายหลังสำเร็จการศึกษาหลักสูตรประกาศนียบัตรวิชาชีพ (ปวช.) : กรณี ผู้ที่ต้องการศึกษาต่อ/หรือกำลังศึกษาต่อ	20
	ตอนที่ 6 คุณภาพการจัดการศึกษาของวิทยาลัยชุมชน	26
	ตอนที่ 7 ข้อคิดเห็นและข้อเสนอแนะ	31
บทที่ 4	สรุปผลการศึกษา และข้อเสนอแนะ	32
	สรุปผล	32
ภาคผนวก		36

บทที่ 1

บทนำ

หลักการและเหตุผล

ตามนโยบายของรัฐบาลที่แถลงต่อรัฐสภาเมื่อวันที่ 26 กุมภาพันธ์ 2544 ด้านการศึกษา ข้อ 4 “จัดให้มีวิทยาลัยชุมชนโดยเฉพาะในจังหวัดที่ยังขาดแคลนสถาบันอุดมศึกษา” ซึ่งวิทยาลัยชุมชนพิจิตร และอุทัยธานีได้รับการจัดตั้งขึ้นเมื่อวันที่ 17 เมษายน 2545 และเป็นเพียงสองแห่งที่จัดการศึกษาในระดับประกาศนียบัตรวิชาชีพ (ปวช.) และประกาศนียบัตรวิชาชีพชั้นสูง (ปวส.) โดยวิทยาลัยชุมชนพิจิตรได้รับโอนมาจากวิทยาลัยการอาชีพโพทะเล สังกัดคณะกรรมการการอาชีวศึกษา และวิทยาลัยชุมชนอุทัยธานีโอนมาจากวิทยาลัยการอาชีพบ้านไร่ สังกัดคณะกรรมการการอาชีวศึกษา เมื่อวิทยาลัยการอาชีพทั้งสองแห่งโอนมาเป็นวิทยาลัยชุมชน จึงมีความจำเป็นที่ต้องดำเนินงาน ปวช./ปวส. ตามภารกิจวิทยาลัยการอาชีพเดิมที่วิทยาลัยชุมชนทั้งสองแห่งได้รับโอน พร้อมทั้งดำเนินงานภารกิจวิทยาลัยชุมชนควบคู่กันไป

ดังนั้น สถาบันวิทยาลัยชุมชนจึงได้ดำเนินการติดตามผลผู้สำเร็จการศึกษาหลักสูตรระดับประกาศนียบัตรวิชาชีพ (ปวช.) โดยเริ่มดำเนินการในปีการศึกษา 2560 โดยให้ผู้สำเร็จการศึกษาจากวิทยาลัยชุมชน 2 แห่ง คือวิทยาลัยชุมชนพิจิตรและอุทัยธานี บันทึกข้อมูลในแบบฟอร์มการติดตามผู้สำเร็จการศึกษาหลักสูตรระดับประกาศนียบัตรวิชาชีพ (ปวช.) จากวิทยาลัยชุมชน ที่สถาบันวิทยาลัยชุมชนได้ร่วมกันจัดทำขึ้น โดยมีการจัดเก็บข้อมูลในระบบสารสนเทศเพื่อเชื่อมโยงการศึกษาและการมีงานทำ (ระบบติดตามภาวะการมีงานทำ) เชื่อมโยงฐานข้อมูลผู้สำเร็จการศึกษาจากระบบวิทยาลัยชุมชน อิเล็กทรอนิกส์ (e-Community College) ดำเนินงานทะเบียนวัดผล และประเมินผลการศึกษา ทำให้วิทยาลัยชุมชนทั้งสองแห่งสามารถจัดเก็บข้อมูลลงในระบบและประมวลผลได้อย่างมีประสิทธิภาพมากยิ่งขึ้น

วัตถุประสงค์

เพื่อติดตามผลผู้สำเร็จการศึกษาระดับประกาศนียบัตรวิชาชีพ (ปวช.) จากวิทยาลัยชุมชน ปีการศึกษา 2560 เกี่ยวกับสถานภาพการประกอบอาชีพ การนำความรู้และทักษะที่ได้รับไปใช้ประโยชน์ในการประกอบอาชีพ การพัฒนางาน หรือการศึกษาต่อ

ขอบเขตการดำเนินงาน

1. ขอบเขตของผู้ให้ข้อมูล

กลุ่มประชากรที่ใช้ในการศึกษา เป็นผู้สำเร็จการศึกษาหลักสูตรประกาศนียบัตรวิชาชีพ (ปวช.) ประจำปีการศึกษา 2560 ที่ผ่านการอนุมัติจากสภาวิทยาลัยชุมชนในปีการศึกษา 2560 จำนวน 242 คน ดังแสดงในตารางที่ 1

ตารางที่ 1 จำนวนผู้สำเร็จการศึกษาหลักสูตรประกาศนียบัตรวิชาชีพ (ปวช.) ที่ผ่านการอนุมัติผู้สำเร็จการศึกษาจากการประชุมสภาวิทยาลัยชุมชน ประจำปีการศึกษา 2560

วิทยาลัยชุมชน	จำนวนผู้สำเร็จการศึกษาหลักสูตรประกาศนียบัตรวิชาชีพ (ปวช.) ที่สภาวิทยาลัยชุมชนอนุมัติผู้สำเร็จการศึกษา			
	รวม	ภาคเรียนที่ 1/2560	ภาคเรียนที่ 2/2560	ภาคฤดูร้อน
รวม	242	2	239	1
1. พิจิตร	220	-	220	-
2. อุทัยธานี	22	2	19	1

2. ขอบเขตของเนื้อหา

เป็นการติดตามผู้สำเร็จการศึกษาหลักสูตรประกาศนียบัตรวิชาชีพ (ปวช.) ปีการศึกษา 2560 โดยติดตามผล ในประเด็นเกี่ยวกับ

ตอนที่ 1 ข้อมูลทั่วไปของผู้สำเร็จการศึกษาหลักสูตรประกาศนียบัตรวิชาชีพ (ปวช.)

ตอนที่ 2 ข้อมูลภาวะการมีงานทำและการศึกษาต่อ ของผู้สำเร็จการศึกษาหลักสูตรประกาศนียบัตรวิชาชีพ (ปวช.)

ตอนที่ 3 ข้อมูลภายหลังสำเร็จการศึกษาหลักสูตรประกาศนียบัตรวิชาชีพ (ปวช.) กรณีผู้ที่ทำงานแล้ว

ตอนที่ 4 ข้อมูลภายหลังสำเร็จการศึกษาหลักสูตรประกาศนียบัตรวิชาชีพ (ปวช.) กรณีผู้ที่ยังไม่ได้ทำงาน

ตอนที่ 5 ข้อมูลภายหลังสำเร็จการศึกษาหลักสูตรประกาศนียบัตรวิชาชีพ (ปวช.) กรณีผู้ที่ต้องการศึกษาต่อ/หรือกำลังศึกษาต่อ

ตอนที่ 6 คุณภาพการจัดการศึกษาของวิทยาลัยชุมชน

ตอนที่ 7 ข้อคิดเห็นและข้อเสนอแนะ

3. ขอบเขตระยะเวลาการเก็บรวบรวมข้อมูล

เป็นการติดตามผลผู้สำเร็จการศึกษาหลักสูตรประกาศนียบัตรวิชาชีพ (ปวช.) ประจำปีการศึกษา 2560

4. ขอบเขตพื้นที่การเก็บรวบรวมข้อมูล

วิทยาลัยชุมชน 2 จังหวัด ประกอบด้วย วิทยาลัยชุมชนพิจิตร และวิทยาลัยชุมชนอุทัยธานี

ผลที่คาดว่าจะได้รับ

1. ได้ข้อมูลสารสนเทศเชิงคุณภาพด้านการจัดการศึกษาหลักสูตรประกาศนียบัตรวิชาชีพ (ปวช.) ในภาพรวมของวิทยาลัยชุมชน 2 แห่ง ในปีการศึกษา 2560

2. ได้ข้อมูลเชิงคุณภาพด้านผลผลิตของวิทยาลัยชุมชน เพื่อใช้เป็นแนวทางในการดำเนินการประกันคุณภาพการศึกษาของวิทยาลัยชุมชน

3. ผู้บริหาร และหน่วยงานที่เกี่ยวข้องสามารถนำข้อมูลสารสนเทศจากผลการติดตามผู้สำเร็จการศึกษาหลักสูตรประกาศนียบัตรวิชาชีพ (ปวช.) ของวิทยาลัยชุมชนไปใช้ประโยชน์ในการปรับปรุงและพัฒนาหลักสูตร การเรียนการสอน การเปิดสอนในสาขาวิชาต่าง ๆ และสามารถนำข้อมูลมาใช้ในการวางแผนจัดการศึกษาของวิทยาลัยชุมชนให้มีประสิทธิภาพ มีคุณลักษณะตรงตามความต้องการของตลาดแรงงานและสังคม

นิยามศัพท์เฉพาะ

ผู้สำเร็จการศึกษา หมายถึง ผู้สำเร็จการศึกษาระดับประกาศนียบัตรวิชาชีพ (ปวช.) จากวิทยาลัยชุมชนในปีการศึกษา 2560

การประกอบอาชีพ การพัฒนางานและการศึกษาต่อ หมายถึง ผู้สำเร็จการศึกษา 3 กลุ่มคือ กลุ่มผู้ที่มีงานทำแล้ว กลุ่มผู้ที่ยังไม่ได้ทำงาน และกลุ่มผู้ที่กำลังศึกษาต่อ

การประกอบอาชีพ หมายถึง กลุ่มผู้สำเร็จการศึกษาที่มีงานทำแล้ว และกลุ่มผู้สำเร็จการศึกษาที่มีงานทำและศึกษาต่อควบคู่กันไป ซึ่งเป็นภาระหน้าที่การงานของผู้สำเร็จการศึกษาจาก

วิทยาลัยชุมชนที่ได้กระทำเพื่อการเลี้ยงชีพที่ทำให้เกิดรายได้ ประกอบด้วย ความรู้ความสามารถทางด้านวิชาการ วิชาชีพ และคุณสมบัติของตนเอง ได้แก่ ความซื่อสัตย์ ความเสียสละ ความรับผิดชอบ ความขยันขันแข็ง กล้าคิดกล้าทำ ความอดทน ความมีมนุษยสัมพันธ์และความสามารถในการทำงานร่วมกับผู้อื่น

การพัฒนางาน หมายถึง กลุ่มผู้สำเร็จการศึกษาที่มีงานทำแล้ว และกลุ่มผู้สำเร็จการศึกษาที่มีงานทำและศึกษาต่อควบคู่กันไป โดยมีการนำความรู้ไปใช้ในการทำงาน มีการประกอบอาชีพ เพื่อให้เกิดรายได้ มีความก้าวหน้าในการทำงาน สามารถพัฒนาตนเองให้เข้ากับวิทยาการสมัยใหม่ และทำงานร่วมกับผู้อื่นได้

การศึกษาต่อ หมายถึง กลุ่มผู้สำเร็จการศึกษาที่ศึกษาต่อเพียงอย่างเดียวโดยมิได้ทำงาน และกลุ่มผู้สำเร็จการศึกษาที่มีงานทำและศึกษาต่อควบคู่กันไป

งานเดิม หมายถึง กลุ่มผู้สำเร็จการศึกษาได้เข้าทำงานในสายอาชีพนั้นๆ มาแล้วระยะหนึ่ง ก่อนที่เข้ามาศึกษาในวิทยาลัยชุมชน หรือก่อนที่จะสำเร็จการศึกษา

งานใหม่ หมายถึง กลุ่มผู้สำเร็จการศึกษาได้เข้าทำงานในสายอาชีพนั้นๆ ภายหลังจากสำเร็จการศึกษาใหม่ ๆ

การนำความรู้และทักษะไปใช้ประโยชน์ หมายถึง การขยายผลและนำความรู้ที่ได้จากการศึกษามาใช้ เพื่อให้เกิดประโยชน์ในการจัดการเรียนรู้ และเพิ่มทักษะและความสามารถในการปฏิบัติงาน การวางแผน การแก้ปัญหา การตัดสินใจ การวัดและการประเมิน ซึ่งมีรูปแบบต่าง ๆ ในการนำความรู้ไปใช้กับท้องถิ่นที่อยู่อาศัยของตน

บทที่ 2 วิธีดำเนินการ

การดำเนินการติดตามผู้สำเร็จหลักสูตรประกาศนียบัตรวิชาชีพ (ปวช.) ของวิทยาลัยชุมชน ประจำปีการศึกษา 2560 มีขั้นตอนการดำเนินงาน ดังนี้

1. สถาบันวิทยาลัยชุมชนกำหนดปฏิทิน แนวปฏิบัติ การรายงานผลการดำเนินงานตาม พันธกิจวิทยาลัยชุมชน ประจำปีงบประมาณ พ.ศ. 2561 พร้อมทั้งออกแบบแบบสอบถามสำหรับการเก็บ รวบรวมข้อมูลผู้สำเร็จการศึกษาหลักสูตรประกาศนียบัตรวิชาชีพ (ปวช.) ประจำปีการศึกษา 2560 และแจ้ง ให้วิทยาลัยชุมชนทราบและถือเป็นแนวปฏิบัติ

2. วิทยาลัยชุมชนที่มีผู้สำเร็จการศึกษาหลักสูตรประกาศนียบัตรวิชาชีพ (ปวช.) ทั้ง 2 แห่ง มอบหมายคณะทำงานเก็บรวบรวมข้อมูลผู้สำเร็จการศึกษาหลักสูตรประกาศนียบัตรวิชาชีพ (ปวช.) โดยใช้ แบบสอบถามที่กำหนด และบันทึกข้อมูลในระบบสารสนเทศเพื่อการเชื่อมโยงการศึกษาและการมีงานทำ ของผู้สำเร็จการศึกษาวิทยาลัยชุมชนให้แล้วเสร็จภายในวันที่ 30 กันยายน 2561

3. สถาบันวิทยาลัยชุมชนตรวจสอบความถูกต้อง สมบูรณ์ของข้อมูลผลการติดตามผู้สำเร็จ การศึกษาหลักสูตรประกาศนียบัตรวิชาชีพ (ปวช.) ในระบบสารสนเทศเพื่อการเชื่อมโยงการศึกษาและการ มีงานทำของผู้สำเร็จการศึกษาวิทยาลัยชุมชน ประมวล และวิเคราะห์ข้อมูล

4. สถาบันวิทยาลัยชุมชนจัดทำสรุปและรายงานผลการติดตามผู้สำเร็จการศึกษาหลักสูตร ประกาศนียบัตรวิชาชีพ (ปวช.) ของวิทยาลัยชุมชน ในภาพรวมประจำปีการศึกษา 2560 และเผยแพร่ ให้แก่บุคลากรทั้งในระดับสถาบันวิทยาลัยชุมชน และวิทยาลัยชุมชนนำไปใช้ประโยชน์ในส่วนที่เกี่ยวข้อง ต่อไป

ประชากรที่ให้ข้อมูล

การติดตามผู้สำเร็จหลักสูตรประกาศนียบัตรวิชาชีพ (ปวช.) ปีการศึกษา 2560 เป็นการ รวบรวมข้อมูลจากผู้สำเร็จการศึกษาหลักสูตรประกาศนียบัตรวิชาชีพ (ปวช.) ปีการศึกษา 2560 จาก วิทยาลัยชุมชน 2 แห่ง จำนวน 242 คน

การเก็บรวบรวมข้อมูล

1. เครื่องมือที่ใช้ในการเก็บรวบรวมข้อมูล

เป็นแบบสอบถามการติดตามผู้สำเร็จการศึกษาหลักสูตรประกาศนียบัตรวิชาชีพ (ปวช.) ของวิทยาลัยชุมชน แบ่งข้อคำถามออกเป็น 5 ส่วน ประกอบด้วย

ตอนที่ 1 ข้อมูลทั่วไปของผู้สำเร็จการศึกษาหลักสูตรประกาศนียบัตรวิชาชีพ (ปวช.)

ตอนที่ 2 ข้อมูลภาวะการมีงานทำและการศึกษาต่อ ของผู้สำเร็จการศึกษาหลักสูตร ประกาศนียบัตรวิชาชีพ (ปวช.)

ตอนที่ 3 ข้อมูลภายหลังสำเร็จการศึกษาหลักสูตรประกาศนียบัตรวิชาชีพ (ปวช.) กรณี ผู้ที่ทำงานแล้ว

ตอนที่ 4 ข้อมูลภายหลังสำเร็จการศึกษาหลักสูตรประกาศนียบัตรวิชาชีพ (ปวช.) กรณี ผู้ที่ยังไม่ได้ทำงาน

ตอนที่ 5 ข้อมูลภายหลังสำเร็จการศึกษาหลักสูตรประกาศนียบัตรวิชาชีพ (ปวช.) กรณี (ผู้ที่ต้องการศึกษาต่อ/หรือกำลังศึกษาต่อ)

ตอนที่ 6 คุณภาพการจัดการศึกษาของวิทยาลัยชุมชน

ตอนที่ 7 ข้อคิดเห็นและข้อเสนอแนะ

2. การเก็บรวบรวมข้อมูล

วิทยาลัยชุมชนดำเนินการจัดเก็บข้อมูลจากผู้สำเร็จหลักสูตรประกาศนียบัตรวิชาชีพ (ปวช.) ในปีการศึกษา 2560 รวมจำนวนทั้งสิ้น 242 คน

การวิเคราะห์ข้อมูล

วิเคราะห์ข้อมูลโดยใช้การแจกแจงความถี่ และสถิติพื้นฐาน คือ ค่าร้อยละ และค่าเฉลี่ย (\bar{X})
นำเสนอข้อมูลด้วยตารางและกราฟ

บทที่ 3 ผลการวิเคราะห์ข้อมูล

การติดตามผู้สำเร็จการศึกษาหลักสูตรหลักสูตรประกาศนียบัตรวิชาชีพ (ปวช.) ครั้งนี้เป็น การเก็บรวบรวมข้อมูลเชิงสำรวจจากผู้สำเร็จการศึกษาหลักสูตรหลักสูตรประกาศนียบัตรวิชาชีพ (ปวช.) ประจำปีการศึกษา 2560 จากวิทยาลัยชุมชน จำนวน 2 แห่ง ได้แก่ วิทยาลัยชุมชนพิจิตร และวิทยาลัยชุมชน อุทัยธานี โดยแบ่งการนำเสนอผลการวิเคราะห์ข้อมูลออกเป็น 7 ตอน ดังนี้

ตอนที่ 1 ข้อมูลทั่วไปของผู้สำเร็จการศึกษาหลักสูตรประกาศนียบัตรวิชาชีพ (ปวช.)

ตอนที่ 2 ข้อมูลภาวะการมีงานทำและการศึกษาต่อ ของผู้สำเร็จการศึกษาหลักสูตร ประกาศนียบัตรวิชาชีพ (ปวช.)

ตอนที่ 3 ข้อมูลภายหลังสำเร็จการศึกษาหลักสูตรประกาศนียบัตรวิชาชีพ (ปวช.) กรณี ผู้ที่ทำงานแล้ว

ตอนที่ 4 ข้อมูลภายหลังสำเร็จการศึกษาหลักสูตรประกาศนียบัตรวิชาชีพ (ปวช.) กรณี ผู้ที่ยังไม่ได้ทำงาน

ตอนที่ 5 ข้อมูลภายหลังสำเร็จการศึกษาหลักสูตรประกาศนียบัตรวิชาชีพ (ปวช.) กรณี ผู้ที่ต้องการศึกษาต่อ/หรือกำลังศึกษาต่อ

ตอนที่ 6 คุณภาพการจัดการศึกษาของวิทยาลัยชุมชน

ตอนที่ 7 ข้อคิดเห็นและข้อเสนอแนะ

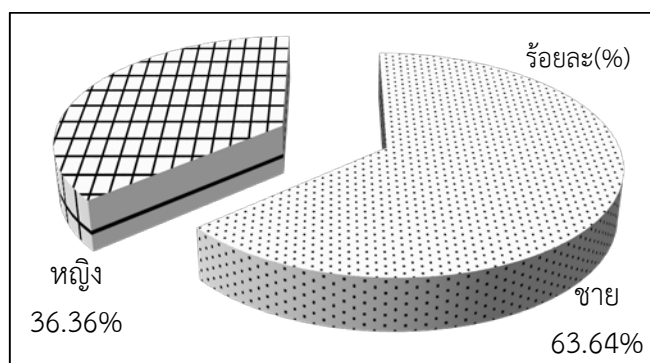
ตอนที่ 1 ข้อมูลทั่วไปของผู้สำเร็จการศึกษา

ตารางที่ 2 จำนวนและร้อยละของผู้สำเร็จการศึกษาหลักสูตรประกาศนียบัตรวิชาชีพ (ปวช.) ของ วิทยาลัยชุมชน ปีการศึกษา 2560 จำแนกตามเพศ

วิทยาลัยชุมชน	จำนวนผู้ตอบ แบบสอบถามทั้งหมด	จำนวนผู้ตอบ แบบสอบถามข้อนี้	เพศ	
			ชาย	หญิง
รวม	242	242	154	88
ร้อยละ (%)		100.00	63.64	36.36
1.พิจิตร	220	220	138	82
2.อุทัยธานี	22	22	16	6

จากตารางที่ 2 ผู้สำเร็จการศึกษาหลักสูตรประกาศนียบัตรวิชาชีพ (ปวช.) จากวิทยาลัยชุมชนที่ ตอบแบบสอบถามข้อนี้ จำนวน 242 คน คิดเป็นร้อยละ 100 ของผู้ตอบแบบสอบถามทั้งหมด จำนวน 242 คน พบว่า ส่วนใหญ่เป็นเพศชาย จำนวน 154 คิดเป็นร้อยละ 63.64 และเพศหญิง จำนวน 88 คน คิดเป็นร้อยละ 36.36

แผนภูมิที่ 1 ร้อยละของผู้สำเร็จการศึกษาหลักสูตรประกาศนียบัตรวิชาชีพ (ปวช.) ของวิทยาลัยชุมชน ปีการศึกษา 2560 จำแนกตามเพศ

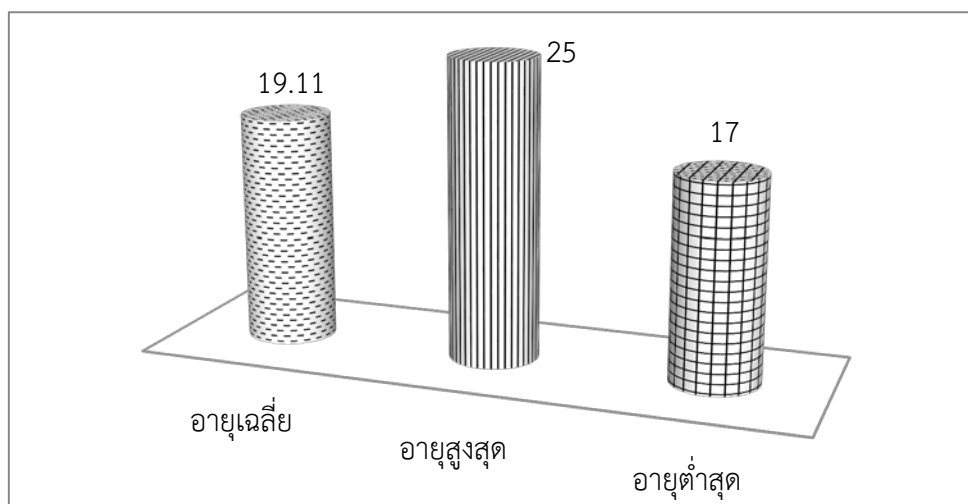


ตารางที่ 3 จำนวนและร้อยละของผู้สำเร็จการศึกษาหลักสูตรประกาศนียบัตรวิชาชีพ (ปวช.) ของวิทยาลัยชุมชน ปีการศึกษา 2560 จำแนกตามอายุ

วิทยาลัยชุมชน	จำนวนผู้ตอบแบบสอบถามทั้งหมด	จำนวนผู้ตอบแบบสอบถามข้อนี้	อายุเฉลี่ย	อายุสูงสุด	อายุต่ำสุด
รวม	242	242	19.11	25	17
1.พิจิตร	220	220	19.04	25	17
2.อุทัยธานี	22	22	19.18	21	18

จากตารางที่ 3 ผู้สำเร็จการศึกษาหลักสูตรประกาศนียบัตรวิชาชีพ (ปวช.) จากวิทยาลัยชุมชนที่ตอบแบบสอบถามข้อนี้ จำนวน 242 คน คิดเป็นร้อยละ 100 ของผู้ตอบแบบสอบถามทั้งหมด พบว่า มีอายุเฉลี่ย 19 ปี โดยมีอายุน้อยที่สุดเท่ากับ 17 ปี และอายุมากที่สุด 25 ปี

แผนภูมิที่ 2 ร้อยละของผู้สำเร็จการศึกษาหลักสูตรประกาศนียบัตรวิชาชีพ (ปวช.) ของวิทยาลัยชุมชนปีการศึกษา 2560 จำแนกตามอายุ

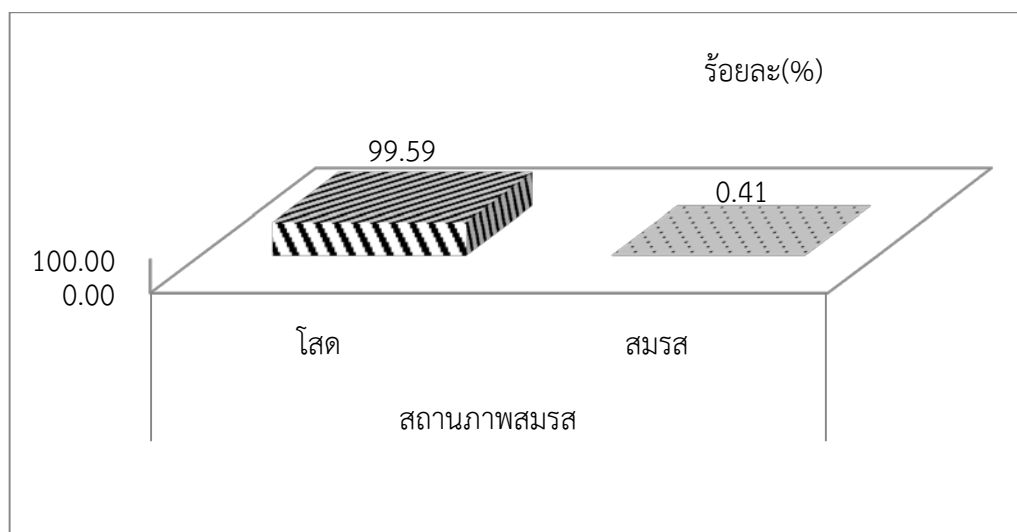


ตารางที่ 4 จำนวนและร้อยละของผู้สำเร็จการศึกษาหลักสูตรประกาศนียบัตรวิชาชีพ (ปวช.) ของวิทยาลัยชุมชน ปีการศึกษา 2560 จำแนกตามสถานภาพสมรส

วิทยาลัย ชุมชน	จำนวนผู้ตอบ แบบสอบถาม ทั้งหมด	จำนวนผู้ตอบ แบบสอบถาม ข้อนี้	สถานภาพสมรส	
			โสด	สมรส
รวม	242	242	241	1
ร้อยละ (%)		100.00	99.59	0.41
1.พิจิตร	220	220	219	1
2.อุทัยธานี	22	22	22	0

จากตารางที่ 4 ผู้สำเร็จการศึกษาหลักสูตรประกาศนียบัตรวิชาชีพ (ปวช.) จากวิทยาลัยชุมชนที่ตอบแบบสอบถามข้อนี้ จำนวน 242 คน คิดเป็นร้อยละ 100 ของผู้ตอบแบบสอบถามทั้งหมด พบว่าส่วนใหญ่มีสถานภาพโสด จำนวน 241 คน คิดเป็นร้อยละ 99.59 และสมรส จำนวน 1 คน คิดเป็นร้อยละ 0.41

แผนภูมิที่ 3 ร้อยละของผู้สำเร็จการศึกษาหลักสูตรประกาศนียบัตรวิชาชีพ (ปวช.) ของวิทยาลัยชุมชน ปีการศึกษา 2560 จำแนกตามสถานภาพสมรส

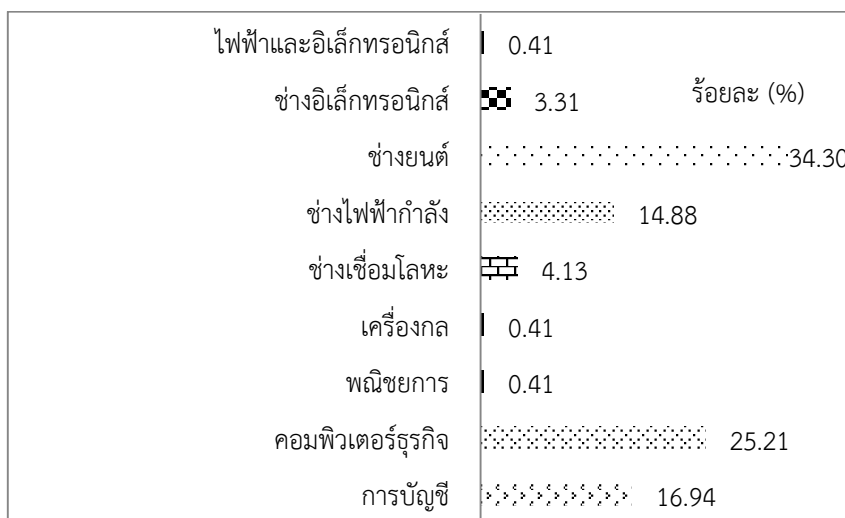


ตารางที่ 5 จำนวนและร้อยละของผู้สำเร็จการศึกษาหลักสูตรประกาศนียบัตรวิชาชีพ (ปวช.) ของวิทยาลัยชุมชน ปีการศึกษา 2560 จำแนกตามสาขาวิชา

วิทยาลัย ชุมชน	จำนวนผู้ตอบ แบบสอบถาม ทั้งหมด	จำนวนผู้ตอบ แบบสอบถาม ข้อนี้	สาขาวิชา								
			การบัญชี	คอมพิวเตอร์ ธุรกิจ	พณิชย การ	เครื่องกล	ช่าง เชื่อม โลหะ	ช่าง ไฟฟ้า กำลัง	ช่าง ยนต์	ช่าง อิเล็กทรอนิกส์	ไฟฟ้าและ อิเล็กทรอนิกส์
รวม	242	242	41	61	1	1	10	36	83	8	1
ร้อยละ (%)		100.00	16.94	25.21	0.41	0.41	4.13	14.88	34.30	3.31	0.41
1. พิจิตร	220	220	37	59	1	0	10	35	69	8	1
2. อุทัยธานี	22	22	4	2	0	1	0	1	14	0	0

จากตารางที่ 5 ผู้สำเร็จการศึกษาหลักสูตรประกาศนียบัตรวิชาชีพ (ปวช.) จากวิทยาลัยชุมชนที่ตอบแบบสอบถามข้อนี้ จำนวน 242 คน คิดเป็นร้อยละ 100 ของผู้ตอบแบบสอบถามทั้งหมด พบว่า ส่วนใหญ่จบการศึกษาหลักสูตรประกาศนียบัตรวิชาชีพ (ปวช.) สาขาวิชาช่างยนต์ จำนวน 83 คน คิดเป็นร้อยละ 34.30 รองลงมาได้แก่ สาขาวิชาคอมพิวเตอร์ธุรกิจ จำนวน 61 คน คิดเป็นร้อยละ 25.21 สาขาการบัญชี จำนวน 41 คน คิดเป็นร้อยละ 16.94 สาขาช่างไฟฟ้ากำลัง จำนวน 36 คน คิดเป็นร้อยละ 14.88 สาขาช่างเชื่อมโลหะ จำนวน 10 คน คิดเป็นร้อยละ 4.13 สาขาช่างอิเล็กทรอนิกส์ จำนวน 8 คน คิดเป็นร้อยละ 3.31 และสาขาพณิชยการ เครื่องกล ไฟฟ้าและอิเล็กทรอนิกส์ จำนวน 1 คน เท่ากัน คิดเป็นร้อยละ 0.41 ตามลำดับ

แผนภูมิที่ 4 ร้อยละของผู้สำเร็จการศึกษาหลักสูตรประกาศนียบัตรวิชาชีพ (ปวช.) ของวิทยาลัยชุมชน ปีการศึกษา 2560 จำแนกตามสาขาวิชา

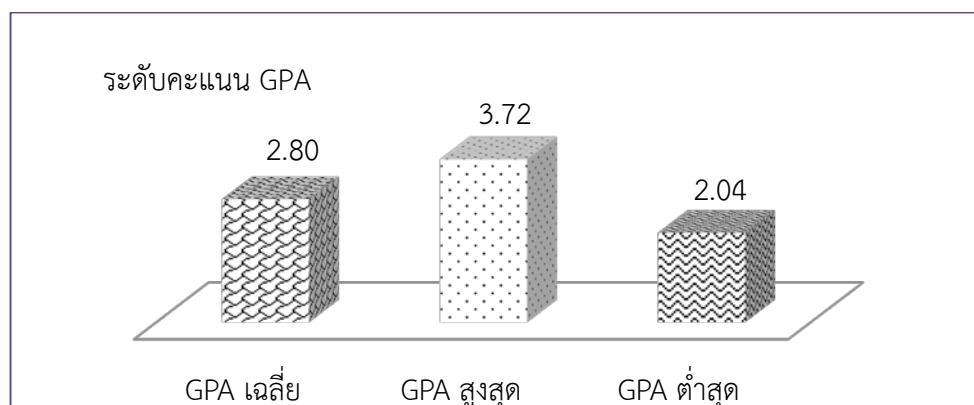


ตารางที่ 6 จำนวนและร้อยละของผู้สำเร็จการศึกษาหลักสูตรประกาศนียบัตรวิชาชีพ (ปวช.) ของวิทยาลัยชุมชน ปีการศึกษา 2560 จำแนกตามระดับคะแนนเฉลี่ยรวม (GPA \bar{X})

วิทยาลัยชุมชน	จำนวนผู้ตอบแบบสอบถามทั้งหมด	จำนวนผู้ตอบแบบสอบถามข้อนี้	GPAเฉลี่ย	GPAสูงสุด	GPAต่ำสุด
รวม	242	242	2.80	3.72	2.04
1.พิจิตร	220	220	2.78	3.72	2.04
2.อุทัยธานี	22	22	2.83	3.39	2.32

จากตารางที่ 6 ผู้สำเร็จการศึกษาหลักสูตรประกาศนียบัตรวิชาชีพ (ปวช.) จากวิทยาลัยชุมชนที่ตอบแบบสอบถามข้อนี้ จำนวน 242 คน คิดเป็นร้อยละ 100 ของผู้ตอบแบบสอบถามทั้งหมด พบว่าผู้สำเร็จการศึกษาหลักสูตรประกาศนียบัตรวิชาชีพ (ปวช.) มีค่าคะแนนผลการเรียนเฉลี่ยรวม (GPA \bar{X}) เท่ากับ 2.80 โดยค่าเฉลี่ยสูงสุดเท่ากับ 3.72 และค่าเฉลี่ยต่ำสุด เท่ากับ 2.04

แผนภูมิที่ 5 ร้อยละของผู้สำเร็จการศึกษาหลักสูตรประกาศนียบัตรวิชาชีพ (ปวช.) ของวิทยาลัยชุมชน ปีการศึกษา 2560 จำแนกตามระดับคะแนนเฉลี่ยรวม (GPA \bar{X})



ตอนที่ 2 ข้อมูลภาวะการมีงานทำและการศึกษาต่อของผู้สำเร็จการศึกษาหลักสูตรประกาศนียบัตรวิชาชีพ (ปวช.)

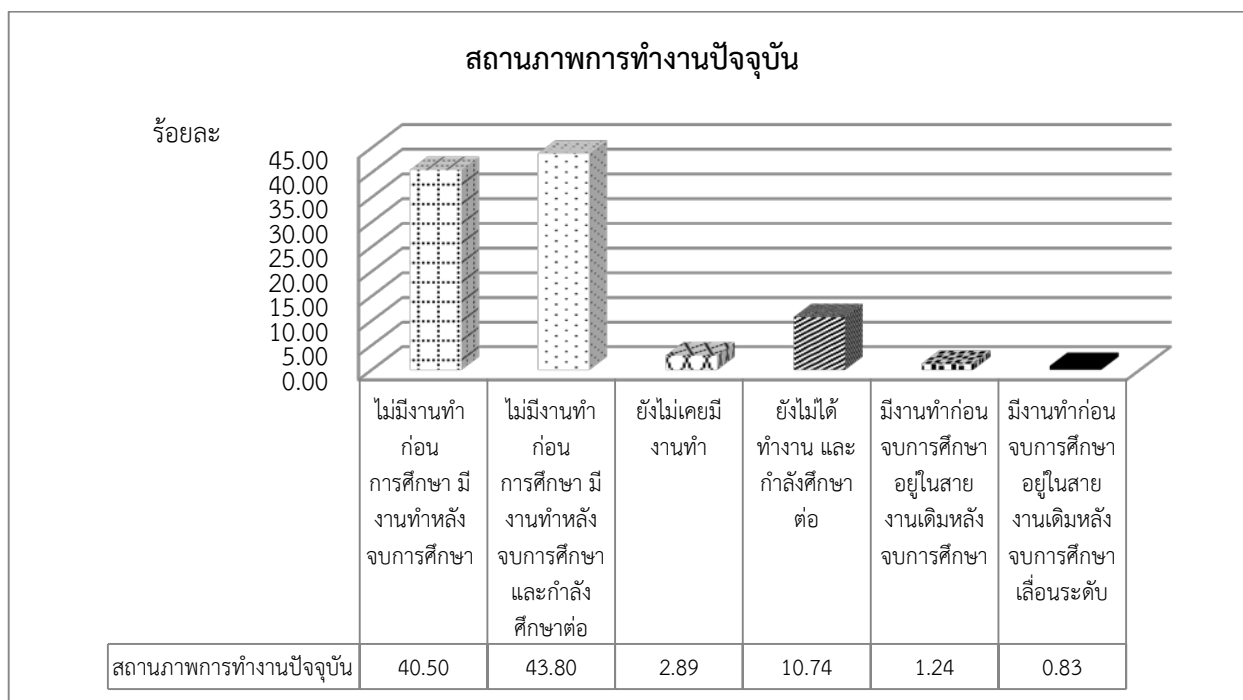
ตารางที่ 7 แสดงสถิติการนำความรู้ไปพัฒนางานและศึกษาต่อของผู้สำเร็จการศึกษาหลักสูตรประกาศนียบัตรวิชาชีพ (ปวช.) ของวิทยาลัยชุมชน ปีการศึกษา 2560

วิทยาลัย ชุมชน	จำนวนผู้ตอบ แบบสอบถาม ทั้งหมด	จำนวนผู้ตอบ แบบสอบถาม ข้อ นี้100.00%	ผู้สำเร็จการศึกษานำความรู้ที่ได้ไปพัฒนางาน หรือศึกษาต่อ													
			(1)		(2)		(3)		(4)		(5)		(1) + (2) + (3) + (4) + (5)		(6)	
			ไม่มีงานทำก่อน การศึกษา มีงาน ทำหลังจบ การศึกษา		ไม่มีงานทำก่อน การศึกษา มีงาน ทำหลังจบ การศึกษาและ กำลังศึกษาต่อ		มีงานทำก่อน จบการศึกษา อยู่ในสายงาน เดิมหลังจบ การศึกษา		มีงานทำก่อนจบ การศึกษา อยู่ใน สายงานเดิมหลัง จบการศึกษา เลื่อนระดับ		ยังไม่ได้ทำงาน และกำลังศึกษาต่อ		สรุปการนำความรู้ ไปพัฒนางานฯ		ยังไม่เคยมีงาน ทำ	
จำนวน	ร้อยละ	จำนวน	ร้อยละ	จำนวน	ร้อยละ	จำนวน	ร้อยละ	จำนวน	ร้อยละ	จำนวน	ร้อยละ	จำนวน	ร้อยละ	จำนวน	ร้อยละ	
	242	242	98	40.50	106	43.80	3	1.24	2	0.83	26	10.74	235	<u>97.11</u>	7	2.89
1.พิจิตร	220	220	96	43.64	105	47.73	3	1.36	2	0.91	13	5.91	219	99.55	1	0.45
2.อุทัยธานี	22	22	2	9.09	1	4.55	0	0.00	0	0.00	13	59.09	16	72.73	6	27.27

จากตารางที่ 7 ผู้สำเร็จการศึกษาหลักสูตรประกาศนียบัตรวิชาชีพ (ปวช.) จากวิทยาลัยชุมชนที่ตอบแบบสอบถามข้อนี้ จำนวน 242 คน คิดเป็นร้อยละ 100.00 ของผู้ตอบแบบสอบถามทั้งหมด ผู้สำเร็จการศึกษาหลักสูตรประกาศนียบัตรวิชาชีพ (ปวช.) สามารถการนำความรู้ไปพัฒนางานและศึกษาต่อ ปีการศึกษา 2560 ร้อยละ 97.11

โดยสามารถจำแนกได้ว่าผู้ที่มีงานทำก่อนจบการศึกษา อยู่ในสายงานเดิมหลังจบการศึกษา จำนวน 3 คน คิดเป็นร้อยละ 1.24 ผู้ที่มีงานทำก่อนจบการศึกษา อยู่ในสายงานเดิมหลังจบการศึกษา เลื่อนระดับ จำนวน 2 คน คิดเป็นร้อยละ 0.83 ผู้ที่มีงานทำหลังจากจบการศึกษา จำนวน 98 คน คิดเป็นร้อยละ 40.50 ผู้ที่มีงานทำหลังจบการศึกษาและกำลังศึกษาต่อ จำนวน 106 คน คิดเป็นร้อยละ 43.80 ผู้ที่ยังไม่ได้ทำงานและกำลังศึกษาต่อ จำนวน 26 คน คิดเป็นร้อยละ 10.74 และมีผู้ที่ยังไม่ได้ทำงานและไม่ได้ศึกษาต่อ จำนวน 26 คน คิดเป็นร้อยละ 10.74

แผนภูมิที่ 6 ร้อยละของผู้สำเร็จการศึกษาหลักสูตรประกาศนียบัตรวิชาชีพ (ปวช.) ของวิทยาลัยชุมชน
ปีการศึกษา 2560 จำแนกตามการนำความรู้ไปพัฒนางานและศึกษาต่อ



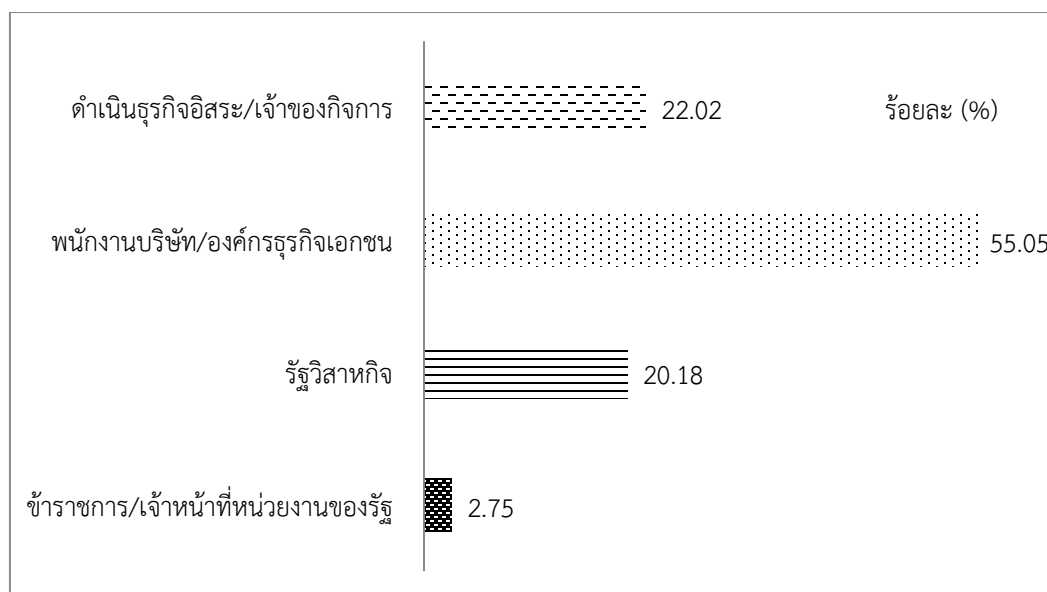
ตอนที่ 3 ข้อมูลภายหลังสำเร็จการศึกษาหลักสูตรประกาศนียบัตรวิชาชีพ (ปวช.) **กรณีผู้ทำงานแล้ว**
จำนวน 209 คน (จากตารางที่ 6 กรณีผู้ที่ไม่มีงานทำก่อนการศึกษา มีงานทำหลังจบการศึกษา (1) รวมกับ ผู้ที่ไม่
มีงานทำก่อนการศึกษา มีงานทำหลังจบการศึกษาและกำลังศึกษาต่อ (2) รวมกับ ผู้ที่มีงานทำก่อนจบการศึกษา อยู่
ในสายงานเดิมหลังจบการศึกษา (3) และรวมกับผู้ที่มีงานทำก่อนจบการศึกษา อยู่ในสายงานเดิมหลังจบการศึกษา
เลื่อนระดับ (4))

ตารางที่ 8 จำนวนและร้อยละของผู้สำเร็จการศึกษาหลักสูตรประกาศนียบัตรวิชาชีพ (ปวช.) ของวิทยาลัยชุมชน
ปีการศึกษา 2560 จำแนกตามประเภทงานที่ทำ

วิทยาลัย ชุมชน	จำนวนผู้ตอบ แบบสอบถาม (ผู้มีงานทำแล้ว หรือเปลี่ยนงาน ใหม่)	จำนวนผู้ตอบ แบบสอบถาม ข้อนี้	ประเภทงานที่ทำ			
			ข้าราชการ/ เจ้าหน้าที่ หน่วยงานของรัฐ	รัฐวิสาหกิจ	พนักงานบริษัท/ องค์กรธุรกิจ เอกชน	ดำเนินธุรกิจ อิสระ/ เจ้าของ กิจการ
รวม	209	109	3	22	60	24
ร้อยละ (%)		52.15	2.75	20.18	55.05	22.02
1.พิจิตร	206	107	3	22	58	24
2.อุทัยธานี	3	2	0	0	2	0

จากตารางที่ 8 ผู้สำเร็จการศึกษาหลักสูตรประกาศนียบัตรวิชาชีพ (ปวช.) จากวิทยาลัยชุมชนที่ตอบแบบสอบถามข้อนี้ จำนวน 109 คน คิดเป็นร้อยละ 52.15 ของผู้ตอบแบบสอบถามที่ทำงานแล้ว จำนวน 209 คน พบว่า ส่วนใหญ่ประกอบอาชีพพนักงานบริษัท/องค์กรธุรกิจเอกชน จำนวน 60 คน คิดเป็นร้อยละ 55.05 รองลงมาดำเนินธุรกิจอิสระ/เจ้าของกิจการ จำนวน 24 คน คิดเป็นร้อยละ 22.02 รัฐวิสาหกิจ จำนวน 22 คน คิดเป็นร้อยละ 20.18 และน้อยที่สุดได้แก่อาชีพข้าราชการ/เจ้าหน้าที่หน่วยงานของรัฐ จำนวน 3 คน คิดเป็น ร้อยละ 2.75 ตามลำดับ

แผนภูมิที่ 7 ร้อยละของผู้สำเร็จการศึกษาหลักสูตรประกาศนียบัตรวิชาชีพ (ปวช.) ของวิทยาลัยชุมชน ปีการศึกษา 2560 จำแนกตามประเภทงานที่ทำ

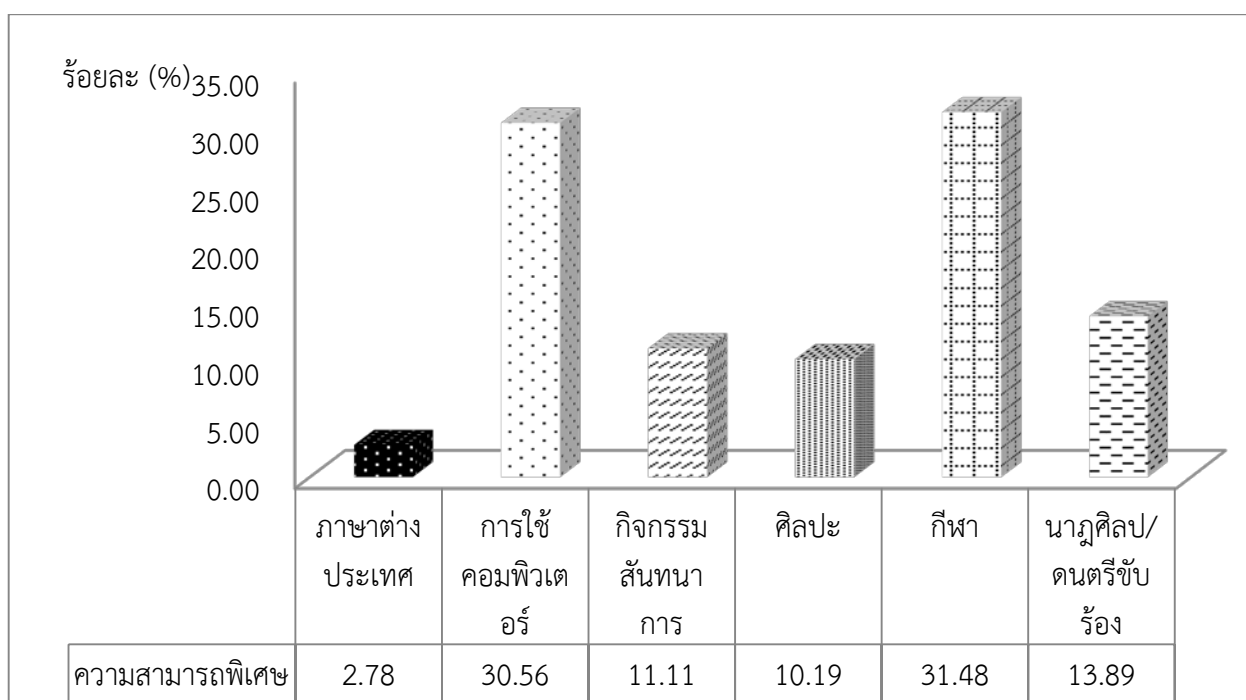


ตารางที่ 9 จำนวนและร้อยละของผู้สำเร็จการศึกษาหลักสูตรประกาศนียบัตรวิชาชีพ (ปวช.) ของวิทยาลัยชุมชน ปีการศึกษา 2560 จำแนกตามความสามารถพิเศษ

วิทยาลัยชุมชน	จำนวนผู้ตอบแบบสอบถาม (ผู้มีงานทำแล้ว หรือ เปลี่ยนงานใหม่)	จำนวนผู้ตอบแบบสอบถามข้อนี้	ความสามารถพิเศษ					นาฏศิลป์/ดนตรี/ขับร้อง
			ภาษาต่างประเทศ	การใช้คอมพิวเตอร์	กิจกรรมสันทนาการ	ศิลปะ	กีฬา	
รวม	209	108	3	33	12	11	34	15
ร้อยละ (%)		51.67	2.78	30.56	11.11	10.19	31.48	13.89
1.พิจิตร	206	106	2	32	12	11	34	15
2.อุทัยธานี	3	2	1	1	0	0	0	0

จากตารางที่ 9 ผู้สำเร็จการศึกษาหลักสูตรประกาศนียบัตรวิชาชีพ (ปวช.) จากวิทยาลัยชุมชนที่ตอบแบบสอบถามข้อนี้ จำนวน 108 คน คิดเป็นร้อยละ 51.67 ของผู้ตอบแบบสอบถามที่ทำงานแล้ว จำนวน 209 คน พบว่า ส่วนใหญ่มีความสามารถพิเศษในด้านกีฬามากที่สุด จำนวน 34 คน คิดเป็นร้อยละ 31.48 รองลงมาได้แก่ ด้านการใช้คอมพิวเตอร์ จำนวน 33 คน คิดเป็นร้อยละ 30.56 นาฏศิลป์/ดนตรีขับร้อง จำนวน 15 คน คิดเป็น ร้อยละ 13.89 กิจกรรมสันทนาการ จำนวน 12 คน คิดเป็นร้อยละ 11.11 และ ภาษาต่างประเทศ จำนวน 3 คน คิดเป็นร้อยละ 2.78 ตามลำดับ

แผนภูมิที่ 8 ร้อยละของผู้สำเร็จการศึกษาหลักสูตรประกาศนียบัตรวิชาชีพ (ปวช.) ของวิทยาลัยชุมชน ปีการศึกษา 2560 จำแนกตามความสามารถพิเศษ

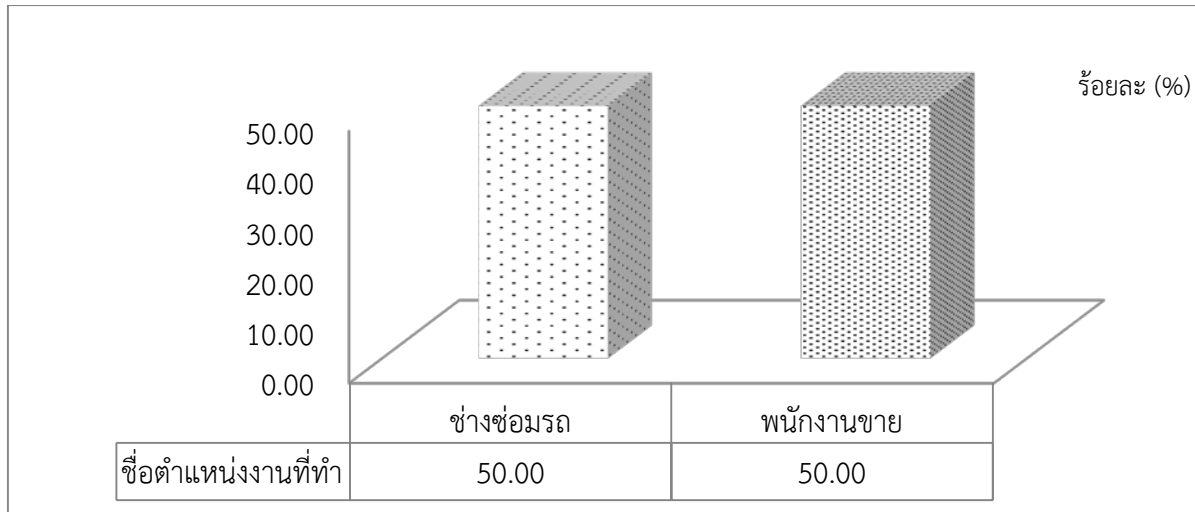


ตารางที่ 10 จำนวนและร้อยละของผู้สำเร็จการศึกษาหลักสูตรประกาศนียบัตรวิชาชีพ (ปวช.) ของวิทยาลัยชุมชน ปีการศึกษา 2560 จำแนกตามตำแหน่งงานที่ทำ

วิทยาลัยชุมชน	จำนวนผู้ตอบแบบสอบถาม (ผู้มีงานทำแล้ว หรือเปลี่ยนงานใหม่)	จำนวนผู้ตอบแบบสอบถามข้อนี้	ชื่อตำแหน่งงานที่ทำ	
			ช่างซ่อมรถ	พนักงานขาย
รวม	209	2	1	1
ร้อยละ (%)		0.96	50.00	50.00
1.พิจิตร	206	0	0	0
2.อุทัยธานี	3	2	1	1

จากตารางที่ 10 ผู้สำเร็จการศึกษาหลักสูตรประกาศนียบัตรวิชาชีพ (ปวช.) จากวิทยาลัยชุมชนที่ตอบแบบสอบถามข้อนี้ จำนวน 2 คน คิดเป็นร้อยละ 0.96 ของผู้ตอบแบบสอบถามที่ทำงานแล้ว จำนวน 209 คน พบว่า ตำแหน่งงานที่ทำคือช่างซ่อมรถและพนักงานขายอย่างละ 1 คน คิดเป็นร้อยละ 50

แผนภูมิที่ 9 ร้อยละของผู้สำเร็จการศึกษาหลักสูตรประกาศนียบัตรวิชาชีพ (ปวช.) ของวิทยาลัยชุมชนปีการศึกษา 2560 จำแนกตาม ตำแหน่งงานที่ทำ

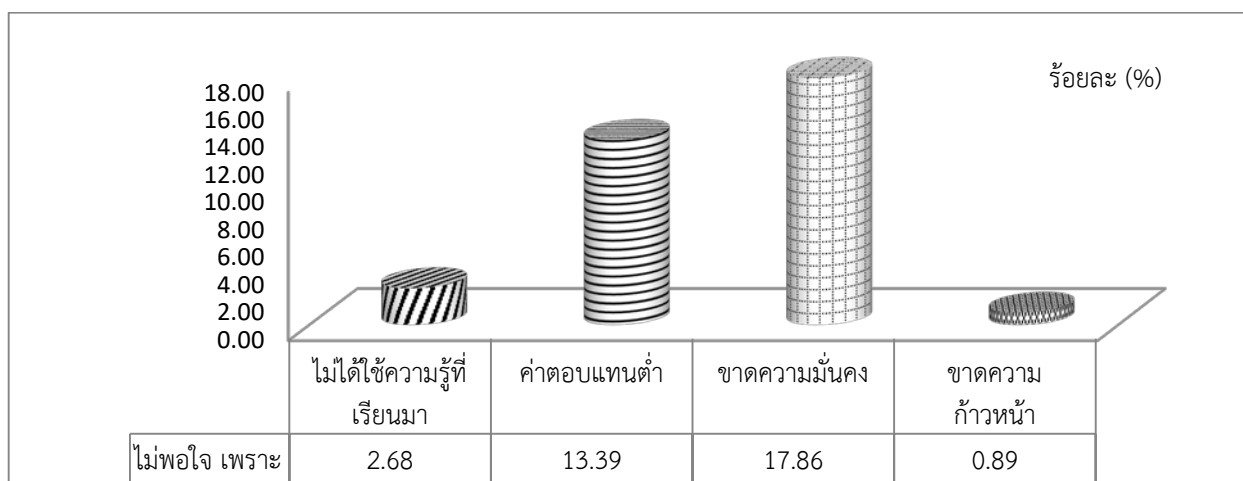


ตารางที่ 11 จำนวนและร้อยละของผู้สำเร็จการศึกษาหลักสูตรประกาศนียบัตรวิชาชีพ (ปวช.) ของวิทยาลัยชุมชนปีการศึกษา 2560 จำแนกตามความพึงพอใจต่องานที่ทำ

วิทยาลัยชุมชน	จำนวนผู้ตอบแบบสอบถาม (เฉพาะผู้ที่ทำงานแล้ว)	จำนวนผู้ตอบแบบสอบถามข้อนี้	พอใจ	ไม่พอใจ เพราะ			
				ไม่ได้ใช้ความรู้ที่เรียนมา	ค่าตอบแทนต่ำ	ขาดความมั่นคง	ขาดความก้าวหน้า
รวม	209	112	73	3	15	20	1
ร้อยละ (%)		53.59	65.18	2.68	13.39	17.86	0.89
1.พิจิตร	206	108	70	3	15	20	0
2.อุทัยธานี	3	4	3	0	0	0	1

จากตารางที่ 11 ผู้สำเร็จการศึกษาหลักสูตรประกาศนียบัตรวิชาชีพ (ปวช.) จากวิทยาลัยชุมชนที่ตอบแบบสอบถามข้อนี้ จำนวน 112 คน คิดเป็นร้อยละ 53.59 ของผู้ตอบแบบสอบถามที่ทำงานแล้ว จำนวน 209 คน พบว่า ส่วนใหญ่พอใจในงานที่ทำจำนวน 73 คน คิดเป็นร้อยละ 65.18 และไม่พอใจทั้งหมดจำนวน 39 คน คิดเป็นร้อยละ 53.42 โดยผู้ที่ไม่พอใจส่วนใหญ่ให้เหตุผลว่างานที่ทำนั้นขาดความมั่นคงจำนวน 20 คน ร้อยละ 17.86 รองลงมาได้ค่าตอบแทนต่ำ จำนวน 15 คน คิดเป็นร้อยละ 13.39 ไม่ได้ใช้ความรู้ที่เรียนมา 3 คน คิดเป็นร้อยละ 2.68 และขาดความก้าวหน้า 1 คน คิดเป็นร้อยละ 0.89 ตามลำดับ

แผนภูมิที่ 10 ร้อยละของผู้สำเร็จการศึกษาหลักสูตรประกาศนียบัตรวิชาชีพ (ปวช.) ของวิทยาลัยชุมชน
ปีการศึกษา 2560 จำแนกตาม ความพึงพอใจต่องานที่ทำ

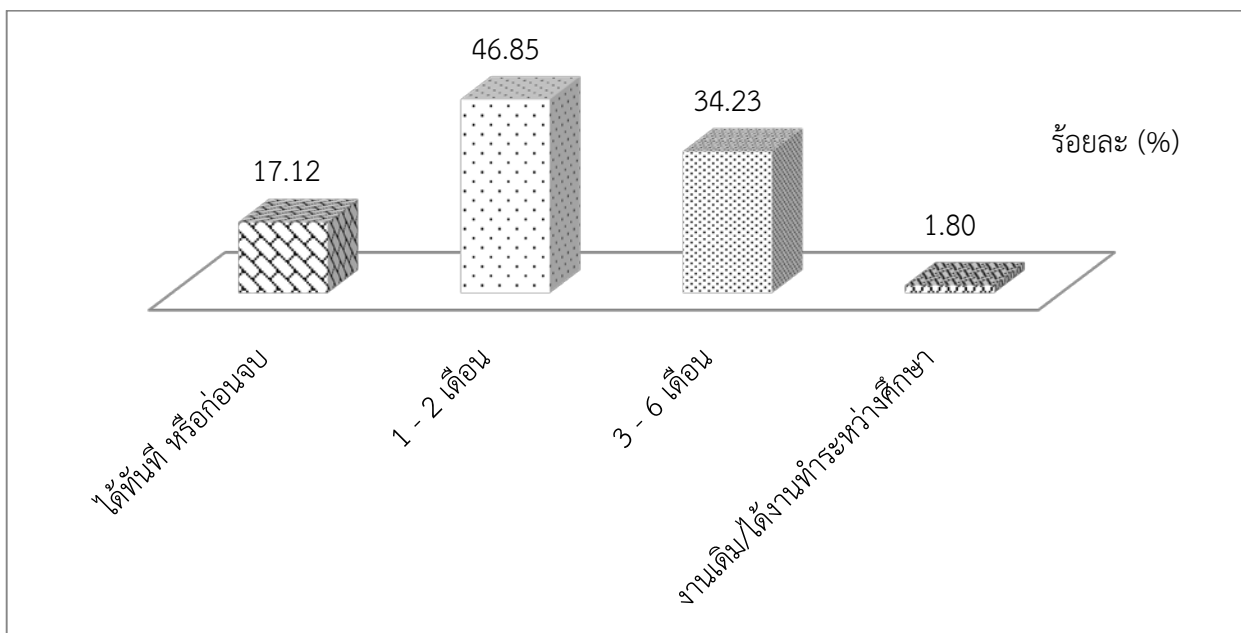


ตารางที่ 12 จำนวนและร้อยละของผู้สำเร็จการศึกษาหลักสูตรประกาศนียบัตรวิชาชีพ (ปวช.) ของวิทยาลัยชุมชน
ปีการศึกษา 2560 จำแนกตามระยะเวลาที่ได้อ่านทำ

วิทยาลัย ชุมชน	จำนวนผู้ตอบ แบบสอบถาม (ผู้มีงานทำแล้ว หรือ เปลี่ยนงานใหม่)	จำนวนผู้ตอบ แบบสอบถาม ข้อนี้	ระยะเวลาได้อ่านใหม่			
			ได้ทันที หรือก่อน จบ	1 - 2 เดือน	3 - 6 เดือน	งานเดิม/ได้อ่าน ทำระหว่าง ศึกษา
รวม	209	111	19	52	38	2
	ร้อยละ (%)	53.11	17.12	46.85	34.23	1.80
1.พิจิตร	206	108	16	52	38	2
2.อุทัยธานี	3	3	3	0	0	0

จากตารางที่ 12 ผู้สำเร็จการศึกษาหลักสูตรประกาศนียบัตรวิชาชีพ (ปวช.) จากวิทยาลัยชุมชนที่
ตอบแบบสอบถามข้อนี้ จำนวน 111 คน คิดเป็นร้อยละ 53.11 ของผู้ตอบแบบสอบถามที่ทำงานแล้ว จำนวน 209 คน
พบว่า ส่วนใหญ่ได้อ่านทำหลังจากสำเร็จการศึกษาแล้ว 1 - 2 เดือน จำนวน 52 คน คิดเป็นร้อยละ 46.85 รองลงมาคือ
ได้อ่านทำหลังจากสำเร็จการศึกษาแล้ว 3 - 6 เดือน จำนวน 38 คน คิดเป็นร้อยละ 34.23 ได้อ่านทำทันทีหรือ
ก่อนสำเร็จการศึกษา จำนวน 19 คน คิดเป็นร้อยละ 17.12 และเป็นงานเดิม/ได้อ่านทำระหว่างศึกษา จำนวน
2 คน คิดเป็นร้อยละ 1.80 ตามลำดับ

แผนภูมิที่ 11 ร้อยละของผู้สำเร็จการศึกษาหลักสูตรประกาศนียบัตรวิชาชีพ (ปวช.) ของวิทยาลัยชุมชน ปีการศึกษา 2560 จำแนกตามระยะเวลาที่ได้อ่านทำ

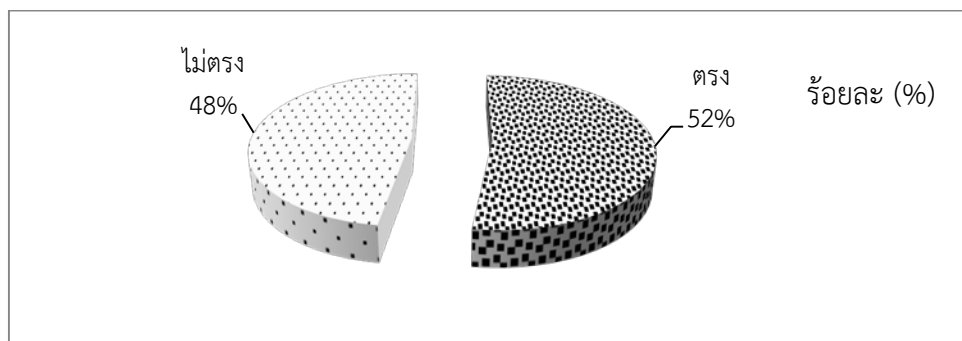


ตารางที่ 13 จำนวนและร้อยละของผู้สำเร็จการศึกษาหลักสูตรประกาศนียบัตรวิชาชีพ (ปวช.) ของวิทยาลัยชุมชน ปีการศึกษา 2560 จำแนกตามลักษณะงานที่ทำตรงกับสาขาที่สำเร็จการศึกษา

วิทยาลัยชุมชน	จำนวนผู้ตอบแบบสอบถาม (ผู้มีงานทำแล้ว หรือเปลี่ยนงานใหม่)	จำนวนผู้ตอบแบบสอบถามข้อนี้	งานที่ตรงสาขา	
			ตรง	ไม่ตรง
รวม	209	109	57	52
ร้อยละ (%)		52.15	52.29	47.71
1.พิจิตร	206	106	55	51
2.อุทัยธานี	3	3	2	1

จากตารางที่ 13 ผู้สำเร็จการศึกษาหลักสูตรประกาศนียบัตรวิชาชีพ (ปวช.) จากวิทยาลัยชุมชนที่ตอบแบบสอบถามข้อนี้ จำนวน 109 คน คิดเป็นร้อยละ 52.15 ของผู้ตอบแบบสอบถามที่ทำงานแล้ว จำนวน 209 คน พบว่า ส่วนใหญ่ทำงานตรงกับสาขาที่สำเร็จการศึกษา จำนวน 57 คน คิดเป็นร้อยละ 52.29 และไม่ตรงสาขาจำนวน 52 คน คิดเป็นร้อยละ 47.71 โดยถือว่าไม่แตกต่างกัน และคิดโดยเฉลี่ยเป็น 50%

แผนภูมิที่ 12 ร้อยละของผู้สำเร็จการศึกษาหลักสูตรประกาศนียบัตรวิชาชีพ (ปวช.) ของวิทยาลัยชุมชน
ปีการศึกษา 2560 จำแนกตามลักษณะงานที่ทำตรงกับสาขาที่สำเร็จการศึกษา

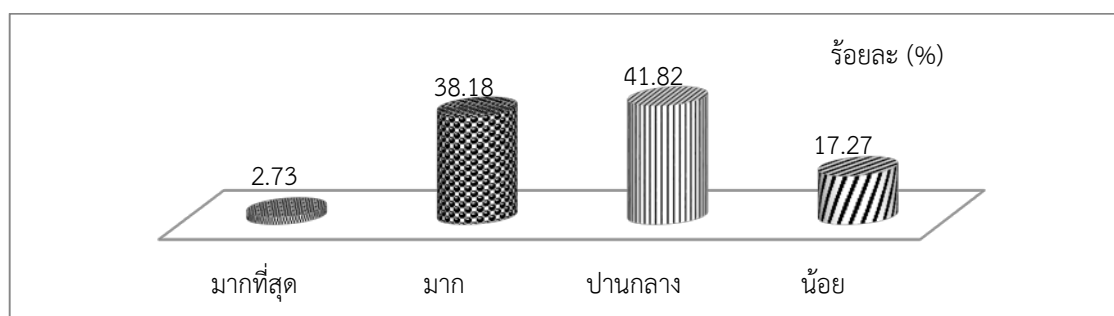


ตารางที่ 14 จำนวนและร้อยละของผู้สำเร็จการศึกษาหลักสูตรประกาศนียบัตรวิชาชีพ (ปวช.) ของวิทยาลัย
ชุมชน ปีการศึกษา 2560 จำแนกตามการนำความรู้ที่เรียนมาประยุกต์ใช้กับการทำงาน

วิทยาลัย ชุมชน	จำนวนผู้ตอบ แบบสอบถาม (ผู้มีงานทำแล้ว หรือเปลี่ยนงานใหม่)	จำนวนผู้ตอบ แบบสอบถาม ข้อนี้	นำความรู้ที่เรียนมาประยุกต์ใช้			
			มากที่สุด	มาก	ปานกลาง	น้อย
รวม	209	110	3	42	46	19
		ร้อยละ (%)	2.73	38.18	41.82	17.27
1.พิจิตร	206	107	0	42	46	19
2.อุทัยธานี	3	3	3	0	0	0

จากตารางที่ 14 ผู้สำเร็จการศึกษาหลักสูตรประกาศนียบัตรวิชาชีพ (ปวช.) จากวิทยาลัยชุมชน
ที่ตอบแบบสอบถามข้อนี้ จำนวน 110 คน คิดเป็นร้อยละ 52.63 ของผู้ตอบแบบสอบถามที่ทำงานแล้ว
จำนวน 209 คน พบว่า ส่วนใหญ่นำความรู้ที่เรียนมาประยุกต์ใช้ในระดับปานกลาง จำนวน 46 คน คิดเป็น
ร้อยละ 41.82 รองลงมาคือระดับมาก จำนวน 42 คน คิดเป็น ร้อยละ 38.18 ระดับน้อย จำนวน 19 คน
คิดเป็นร้อยละ 17.27 และระดับมากที่สุด จำนวน 3 คน คิดเป็นร้อยละ 2.73 ตามลำดับ

แผนภูมิที่ 13 ร้อยละของผู้สำเร็จการศึกษาหลักสูตรประกาศนียบัตรวิชาชีพ (ปวช.) ของวิทยาลัยชุมชน
ปีการศึกษา 2560 จำแนกตามการนำความรู้ที่เรียนมาประยุกต์ใช้กับการทำงาน



ตอนที่ 4 ข้อมูลภายหลังสำเร็จการศึกษาหลักสูตรประกาศนียบัตรวิชาชีพ (ปวช.) กรณีผู้ที่ยังไม่ได้ทำงาน
จำนวน 33 คน (จากตารางที่ 7 ผู้ที่ยังไม่ได้ทำงาน และกำลังศึกษาต่อ (5) รวมกับ ผู้ที่ยังไม่เคยมีงานทำ (6))

ตารางที่ 15 จำนวนและร้อยละของผู้สำเร็จการศึกษาหลักสูตรประกาศนียบัตรวิชาชีพ (ปวช.) ของวิทยาลัยชุมชน
ปีการศึกษา 2560 จำแนกตามสาเหตุที่ยังไม่ได้ทำงาน

วิทยาลัย ชุมชน	จำนวนผู้ตอบ แบบสอบถาม (ผู้ที่ยังไม่ได้ทำงาน)	จำนวนผู้ตอบ แบบสอบถาม ข้อนี้	สาเหตุที่ยังไม่ได้ทำงาน		
			ยังไม่ประสงค์ ทำงาน	รอฟังคำตอบ จากหน่วยงาน	หางาน ทำไม่ได้
รวม	33	7	3	2	2
ร้อยละ (%)		21.21	42.86	28.57	28.57
1.พิจิตร	14	2	0	1	1
2.อุทัยธานี	19	5	3	1	1

จากตารางที่ 15 ผู้สำเร็จการศึกษาหลักสูตรประกาศนียบัตรวิชาชีพ (ปวช.) จากวิทยาลัยชุมชน
ที่ตอบแบบสอบถามข้อนี้ จำนวน 7 คน คิดเป็นร้อยละ 21.21 ของผู้ตอบแบบสอบถามที่ยังไม่ได้ทำงาน
จำนวน 33 คน พบว่า ส่วนใหญ่มีสาเหตุมาจากยังไม่ประสงค์ทำงาน จำนวน 3 คน คิดเป็นร้อยละ 42.86 ส่วน
รอฟังคำตอบจากหน่วยงานและหางานทำไม่ได้ มีจำนวน 2 คนเท่ากัน คิดเป็นร้อยละ 28.57 ตามลำดับ

แผนภูมิที่ 14 ร้อยละของผู้สำเร็จการศึกษาหลักสูตรประกาศนียบัตรวิชาชีพ (ปวช.) ของวิทยาลัยชุมชน
ปีการศึกษา 2560 จำแนกตามสาเหตุที่ยังไม่ได้ทำงาน

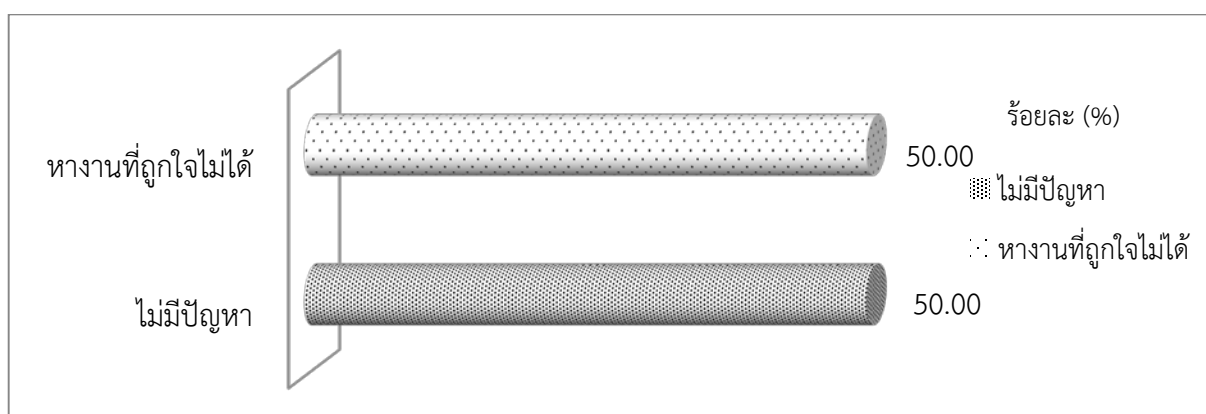


ตารางที่ 16 จำนวนและร้อยละของผู้สำเร็จการศึกษาหลักสูตรประกาศนียบัตรวิชาชีพ (ปวช.) ของวิทยาลัยชุมชน
ปีการศึกษา 2560 จำแนกตามปัญหาในการหางานทำหลังสำเร็จการศึกษา

วิทยาลัย ชุมชน	จำนวนผู้ตอบ แบบสอบถาม(ผู้ที่ยังไม่ได้ ทำงาน)	จำนวนผู้ตอบ แบบสอบถาม ข้อนี้	จำนวนผู้ตอบแบบสอบถาม (ผู้ที่ยังไม่ได้ทำงาน)	
			ไม่มีปัญหา	หางานที่ถูกใจไม่ได้
รวม	33	6	3	3
ร้อยละ (%)		18.18	50.00	50.00
1.พิจิตร	14	1	1	0
2.อุทัยธานี	19	5	2	3

จากตารางที่ 16 ผู้สำเร็จการศึกษาหลักสูตรประกาศนียบัตรวิชาชีพ (ปวช.) จากวิทยาลัยชุมชนที่ตอบแบบสอบถามข้อนี้ จำนวน 6 คน คิดเป็นร้อยละ 18.18 ของผู้ตอบแบบสอบถามที่ยังไม่ได้ทำงาน จำนวน 33 คน พบว่าไม่มีปัญหาในการหางานทำและหางานที่ถูกใจไม่ได้ จำนวน 3 คนเท่ากัน คิดเป็นร้อยละ 50

แผนภูมิที่ 15 ร้อยละของผู้สำเร็จการศึกษาหลักสูตรประกาศนียบัตรวิชาชีพ (ปวช.) ของวิทยาลัยชุมชน ปีการศึกษา 2560 จำแนกตามปัญหาในการหางานทำหลังสำเร็จการศึกษา



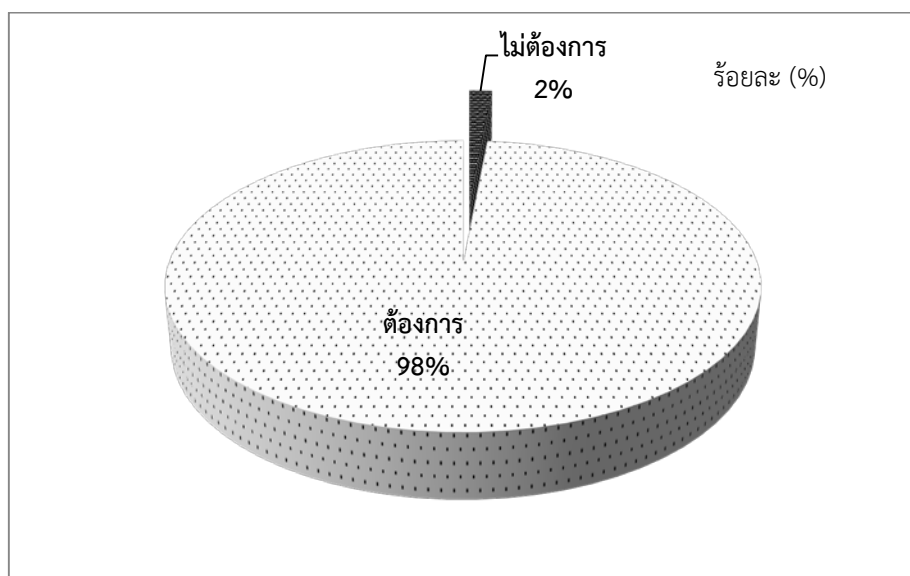
ตอนที่ 5 ข้อมูลภายหลังสำเร็จการศึกษาหลักสูตรประกาศนียบัตรวิชาชีพ (ปวช) กรณีผู้ที่ต้องการศึกษาต่อ/หรือกำลังศึกษาต่อ **จำนวน 131 คน**

ตารางที่ 17 จำนวนและร้อยละของผู้สำเร็จการศึกษาหลักสูตรประกาศนียบัตรวิชาชีพ (ปวช) ของวิทยาลัยชุมชน ปีการศึกษา 2560 จำแนกตามความที่ต้องการศึกษาต่อ

วิทยาลัยชุมชน	จำนวนผู้ตอบแบบสอบถาม	จำนวนผู้ตอบแบบสอบถามข้อนี้	ความต้องการที่จะศึกษาต่อ	
			ไม่ต้องการ	ต้องการ
รวม	242	133	2	131
ร้อยละ (%)		54.96	1.50	98.50
1.พิจิตร	220	119	2	117
2.อุทัยธานี	22	14	0	14

จากตารางที่ 17 ผู้สำเร็จการศึกษาหลักสูตรประกาศนียบัตรวิชาชีพ (ปวช) จากวิทยาลัยชุมชนที่ตอบแบบสอบถามข้อนี้ จำนวน 133 คน คิดเป็นร้อยละ 54.96 ของผู้ตอบแบบสอบถาม จำนวน 242 คน พบว่าส่วนใหญ่ต้องการศึกษาต่อ จำนวน 131 คิดเป็นร้อยละ 98.50 ส่วนไม่ต้องการมีจำนวน 2 คน คิดเป็นร้อยละ 1.50

แผนภูมิที่ 16 ร้อยละของผู้สำเร็จการศึกษาหลักสูตรประกาศนียบัตรวิชาชีพ (ปวช) ของวิทยาลัยชุมชน ปีการศึกษา 2560 จำแนกตามความต้องการศึกษาต่อ

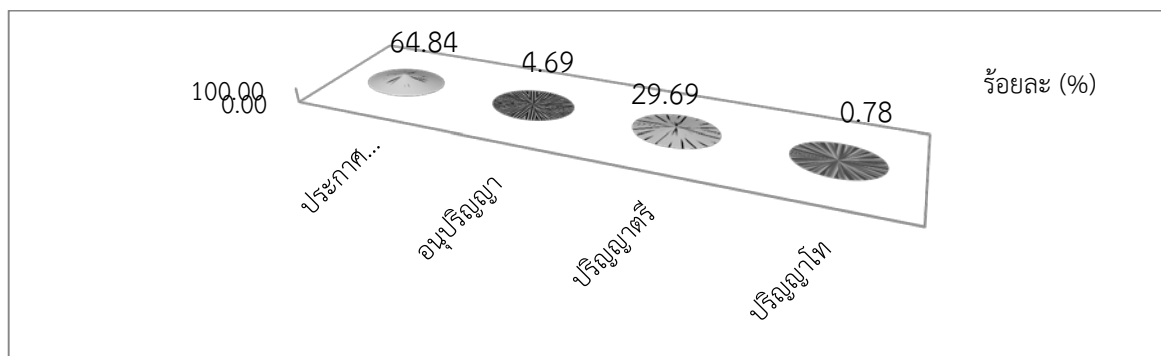


ตารางที่ 18 จำนวนและร้อยละของผู้สำเร็จการศึกษาหลักสูตรประกาศนียบัตรวิชาชีพ (ปวช) ของวิทยาลัยชุมชน ปีการศึกษา 2560 จำแนกตามระดับการศึกษาที่ต้องการศึกษาต่อ

วิทยาลัยชุมชน	จำนวนผู้ตอบแบบสอบถาม (ผู้ที่ต้องการศึกษาต่อ/หรือกำลังศึกษาต่อ)	จำนวนผู้ตอบแบบสอบถามข้อนี้	ต้องการเรียนระดับใด			
			ประกาศนียบัตรวิชาชีพชั้นสูง	อนุปริญญา	ปริญญาตรี	ปริญญาโท
รวม	131	128	83	6	38	1
ร้อยละ (%)		97.71	64.84	4.69	29.69	0.78
1.พิจิตร	117	114	69	6	38	1
2.อุทัยธานี	14	14	14	0	0	0

จากตารางที่ 18 ผู้สำเร็จการศึกษาหลักสูตรประกาศนียบัตรวิชาชีพ (ปวช) จากวิทยาลัยชุมชนที่ตอบแบบสอบถามข้อนี้ จำนวน 128 คน คิดเป็นร้อยละ 97.71 ของผู้ตอบแบบสอบถามที่ต้องการศึกษาต่อ/หรือกำลังศึกษาต่อ จำนวน 131 คน พบว่า ส่วนใหญ่ต้องการศึกษาต่อระดับประกาศนียบัตรวิชาชีพชั้นสูง (ปวส.) จำนวน 83 คิดเป็นร้อยละ 64.84 รองลงมาได้แก่วุฒิปริญญาตรี จำนวน 38 คน คิดเป็นร้อยละ 29.69 มีผู้ที่ต้องการศึกษาต่อในระดับอนุปริญญา จำนวน 6 คน คิดเป็นร้อยละ 4.69 และระดับปริญญาโท 1 คน คิดเป็นร้อยละ 0.78 ตามลำดับ

แผนภูมิที่ 17 ร้อยละของผู้สำเร็จการศึกษาหลักสูตรประกาศนียบัตรวิชาชีพ (ปวช) ของวิทยาลัยชุมชน ปีการศึกษา 2560 จำแนกตามระดับการศึกษาที่ต้องการศึกษาต่อ

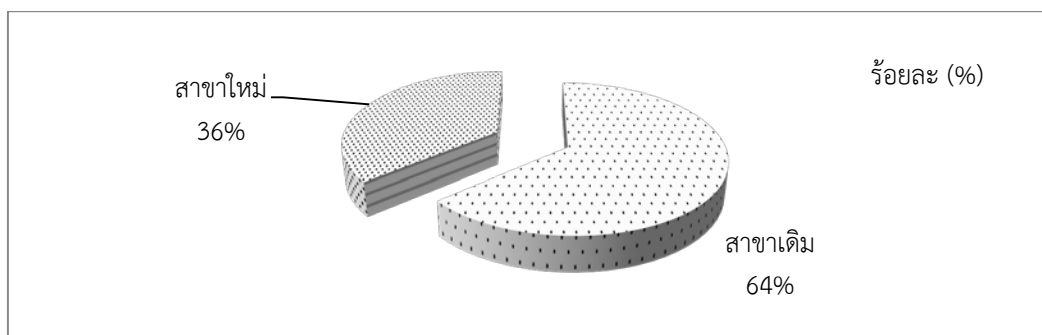


ตารางที่ 19 จำนวนและร้อยละของผู้สำเร็จการศึกษาหลักสูตรประกาศนียบัตรวิชาชีพ (ปวช) ของวิทยาลัยชุมชน ปีการศึกษา 2560 จำแนกตามสาขาที่ต้องการศึกษาต่อ

วิทยาลัยชุมชน	จำนวนผู้ตอบแบบสอบถาม (ผู้ที่ต้องการศึกษาต่อ/หรือกำลังศึกษาต่อ)	จำนวนผู้ตอบแบบสอบถามข้อนี้	สาขาที่ศึกษาต่อ	
			สาขาเดิม	สาขาใหม่
รวม	131	83	53	30
ร้อยละ (%)		63.36	63.86	36.14
1.พีจิตร	117	71	41	30
2.อุทัยธานี	14	12	12	0

จากตารางที่ 19 ผู้สำเร็จการศึกษาหลักสูตรประกาศนียบัตรวิชาชีพ (ปวช) จากวิทยาลัยชุมชนที่ตอบแบบสอบถามข้อนี้ จำนวน 83 คน คิดเป็นร้อยละ 63.36 ของผู้ตอบแบบสอบถามที่ศึกษาต่อ จำนวน 131 คน พบว่า ส่วนใหญ่ต้องการเรียนต่อในสาขาเดิม จำนวน 53 คิดเป็นร้อยละ 63.86 และมีผู้ที่ต้องการเปลี่ยนสาขา 30 คน คิดเป็นร้อยละ 36.14 ตามลำดับ

แผนภูมิที่ 18 ร้อยละของผู้สำเร็จการศึกษาหลักสูตรประกาศนียบัตรวิชาชีพ (ปวช) ของวิทยาลัยชุมชน ปีการศึกษา 2560 จำแนกตามสาขาที่ต้องการศึกษาต่อ

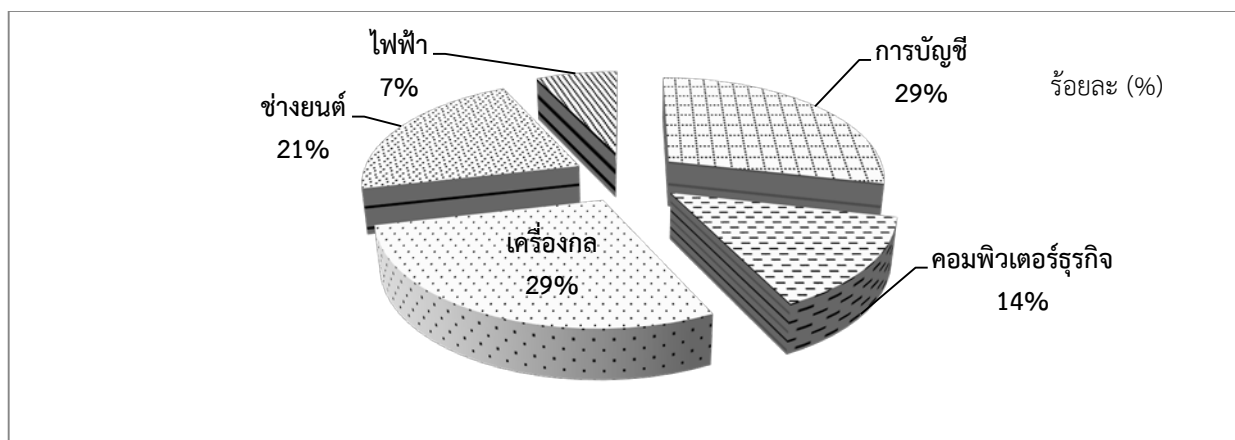


ตารางที่ 20 จำนวนและร้อยละของผู้สำเร็จการศึกษาหลักสูตรประกาศนียบัตรวิชาชีพ (ปวช.) ของวิทยาลัยชุมชน ปีการศึกษา 2560 จำแนกตามประเภทของสาขาวิชาเดิมที่ต้องการศึกษาต่อ/กำลังศึกษาต่อ

วิทยาลัยชุมชน	จำนวนผู้ตอบแบบสอบถาม (ผู้ที่ต้องการศึกษาต่อ/หรือกำลังศึกษาต่อ)	จำนวนผู้ตอบแบบสอบถามข้อนี้	สาขาวิชาที่ต้องการศึกษาต่อ/กำลังศึกษาต่อ สาขาเดิม				
			การบัญชี	คอมพิวเตอร์ธุรกิจ	เครื่องกล	ช่างยนต์	ไฟฟ้า
รวม	131	28	8	4	8	6	2
ร้อยละ (%)		21.37	28.57	14.29	28.57	21.43	7.14
1.พิจิตร	117	14	4	2	4	3	1
2.อุทัยธานี	14	14	4	2	4	3	1

จากตารางที่ 20 ผู้สำเร็จการศึกษาหลักสูตรประกาศนียบัตรวิชาชีพ (ปวช.) จากวิทยาลัยชุมชนที่ตอบแบบสอบถามข้อนี้ จำนวน 28 คน คิดเป็นร้อยละ 21.37 ของผู้ตอบแบบสอบถามที่ศึกษาต่อ จำนวน 131 คน พบว่า ส่วนใหญ่ต้องการศึกษาต่อในสาขาการบัญชีและเครื่องกลจำนวน 8 คนเท่ากัน คิดเป็นร้อยละ 28.57 รองลงมาคือสาขาช่างยนต์ จำนวน 6 คน คิดเป็นร้อยละ 21.43 สาขาคอมพิวเตอร์ธุรกิจ จำนวน 4 คน คิดเป็นร้อยละ 14.29 และสาขาไฟฟ้า จำนวน 2 คน คิดเป็นร้อยละ 7.14 ตามลำดับ

แผนภูมิที่ 19 ร้อยละของผู้สำเร็จการศึกษาหลักสูตรประกาศนียบัตรวิชาชีพ (ปวช.) ของวิทยาลัยชุมชน ปีการศึกษา 2560 จำแนกตามประเภทของสาขาวิชาเดิมที่ต้องการศึกษาต่อ/กำลังศึกษาต่อ

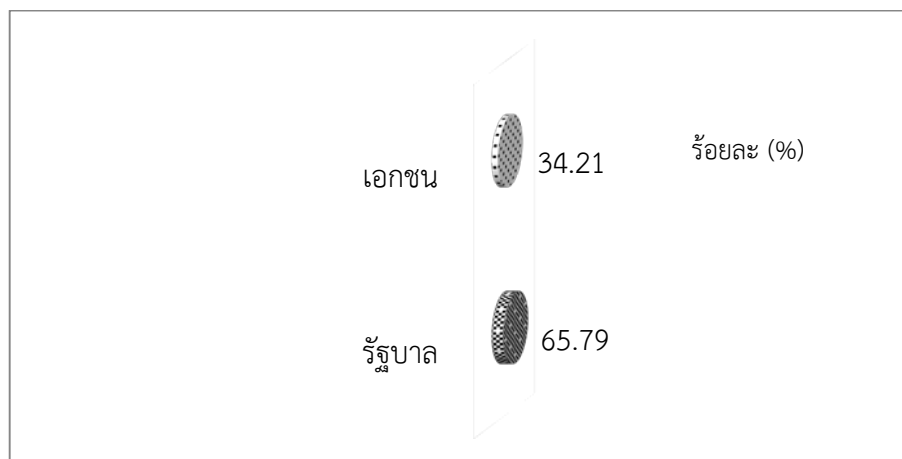


ตารางที่ 21 จำนวนและร้อยละของผู้สำเร็จการศึกษาหลักสูตรประกาศนียบัตรวิชาชีพ (ปวช.) ของวิทยาลัยชุมชน ปีการศึกษา 2560 จำแนกตามประเภทของสถาบันการศึกษา/มหาวิทยาลัยที่กำลังศึกษาต่อ หรือต้องการศึกษาต่อ

วิทยาลัย ชุมชน	จำนวนผู้ตอบ แบบสอบถาม (ผู้ที่ต้องการ ศึกษาต่อ/หรือกำลังศึกษาต่อ)	จำนวนผู้ตอบ แบบสอบถาม ข้อนี้	สถาบันการศึกษา/ มหาวิทยาลัยที่กำลังศึกษาต่อ	
			รัฐบาล	เอกชน
รวม	131	114	75	39
ร้อยละ (%)		87.02	65.79	34.21
1.พิจิตร	117	101	62	39
2.อุทัยธานี	14	13	13	0

จากตารางที่ 21 ผู้สำเร็จการศึกษาหลักสูตรประกาศนียบัตรวิชาชีพ (ปวช.) จากวิทยาลัยชุมชนที่ตอบแบบสอบถามข้อนี้ จำนวน 114 คน คิดเป็นร้อยละ 87.02 ของผู้ตอบแบบสอบถามที่ศึกษาต่อ จำนวน 131 พบว่า ส่วนใหญ่ต้องการศึกษาต่อในสถาบันของรัฐบาล จำนวน 75 คน คิดเป็นร้อยละ 65.79 รองลงมาคือสถาบันเอกชน จำนวน 39 คน คิดเป็นร้อยละ 34.21 ตามลำดับ

แผนภูมิที่ 20 ร้อยละของผู้สำเร็จการศึกษาหลักสูตรประกาศนียบัตรวิชาชีพ (ปวช.) ของวิทยาลัยชุมชน ปีการศึกษา 2560 จำแนกตามประเภทของสถาบันการศึกษา/มหาวิทยาลัยที่กำลังศึกษาต่อ หรือต้องการศึกษาต่อ

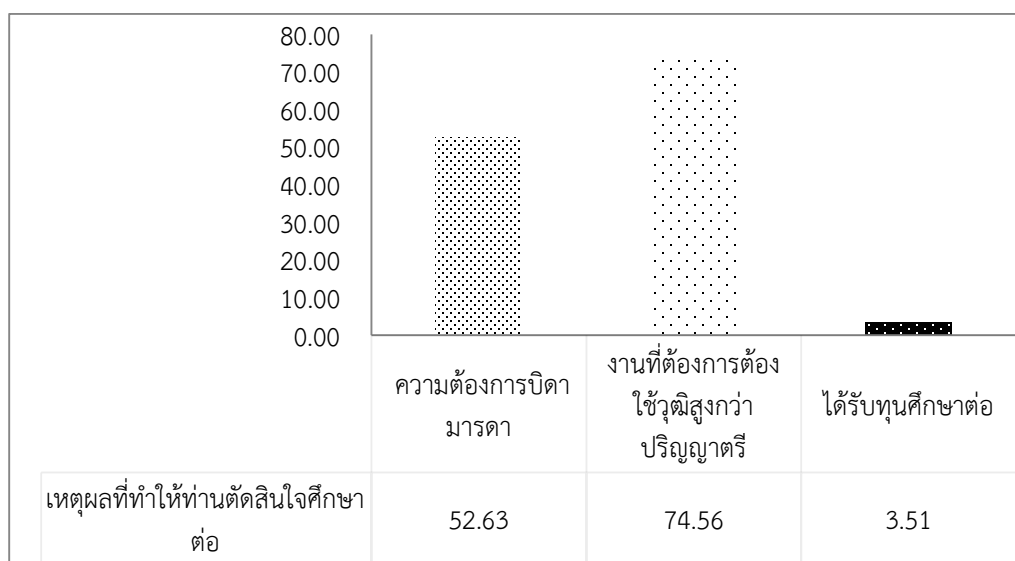


ตารางที่ 22 จำนวนและร้อยละของผู้สำเร็จการศึกษาหลักสูตรประกาศนียบัตรวิชาชีพ (ปวช.) ของวิทยาลัยชุมชน
ปีการศึกษา 2560 จำแนกตามเหตุผลที่ทำให้ตัดสินใจศึกษาต่อ (ตอบได้มากกว่า 1 ข้อ)

วิทยาลัยชุมชน	จำนวนผู้ตอบ แบบสอบถาม (ผู้ที่ ต้องการศึกษาต่อ/หรือ กำลังศึกษาต่อ)	จำนวนผู้ตอบ แบบสอบถาม ข้อนี้ (ตอบได้ มากกว่า 1 ข้อ)	เหตุผลที่ทำให้ท่านตัดสินใจศึกษาต่อ		
			ความต้องการ บิดามารดา	งานที่ต้องการ ต้องใช้วุฒิสูงกว่า ปริญญาตรี	ได้รับทุนศึกษาต่อ
รวม	131	114	60	85	4
ร้อยละ (%)		87.02	52.63	74.56	3.51
1.พิจิตร	117	102	49	82	4
2.อุทัยธานี	14	12	11	3	0

จากตารางที่ 22 ผู้สำเร็จการศึกษาหลักสูตรประกาศนียบัตรวิชาชีพ (ปวช.) จากวิทยาลัยชุมชนที่
ตอบแบบสอบถามข้อนี้ จำนวน 114 คน คิดเป็นร้อยละ 87.02 ของผู้ตอบแบบสอบถามที่ต้องการศึกษาต่อ/
หรือกำลังศึกษาต่อ จำนวน 114 คน พบว่า ส่วนใหญ่ตอบว่างานที่ต้องการต้องใช้วุฒิสูงกว่าปริญญาตรี 85 คน
คิดเป็นร้อยละ 74.53 รองลงมาเป็นความต้องการของบิดามารดา จำนวน 60 คน คิดเป็นร้อยละ 52.63 และ
ได้รับทุนศึกษาต่อ จำนวน 4 คน คิดเป็นร้อยละ 3.51 ตามลำดับ

แผนภูมิที่ 21 ร้อยละของผู้สำเร็จการศึกษาหลักสูตรประกาศนียบัตรวิชาชีพ (ปวช.) ของวิทยาลัยชุมชน
ปีการศึกษา 2560 จำแนกตามเหตุผลที่ทำให้ตัดสินใจศึกษาต่อ (ตอบได้มากกว่า 1 ข้อ)



ตอนที่ 6 คุณภาพการจัดการศึกษาของวิทยาลัยชุมชน

ตารางที่ 23 จำนวนและร้อยละของผู้สำเร็จการศึกษาหลักสูตรประกาศนียบัตรวิชาชีพ (ปวช.) ของวิทยาลัยชุมชน ปีการศึกษา 2560 เปรียบเทียบรายได้เฉลี่ยต่อเดือนของผู้สำเร็จการศึกษาก่อนสำเร็จการศึกษา กับหลังจากสำเร็จการศึกษาแล้ว

วิทยาลัย ชุมชน	จำนวนผู้ตอบ แบบสอบถาม (เฉพาะ ผู้ที่ทำงานแล้ว)	จำนวนผู้ตอบ แบบสอบถาม ข้อนี้	เปรียบเทียบรายได้เฉลี่ย / เดือน		อัตราการเพิ่มของ รายได้ (%)
			ก่อนสำเร็จการศึกษา	หลังจากสำเร็จ การศึกษา	
รวม	209	2	8,300	8,450	1.81
ร้อยละ (%)		1.53			
1.พิจิตร	206	0	-	-	-
2.อุทัยธานี	3	2	8,300	8,450	1.81

จากตารางที่ 23 ผู้สำเร็จการศึกษาหลักสูตรประกาศนียบัตรวิชาชีพ (ปวช.) จากวิทยาลัยชุมชนที่ตอบแบบสอบถามข้อนี้ จำนวน 2 คน คิดเป็นร้อยละ 1.53 ของผู้ตอบแบบสอบถามทั้งหมด จำนวน 209 คน พบว่า ผู้สำเร็จการศึกษามีอัตราของรายได้เฉลี่ยต่อเดือนเพิ่มขึ้น วิทยาลัยชุมชนพิจิตรไม่ตอบแบบสอบถามข้อนี้ โดยผู้สำเร็จการศึกษามีรายได้ก่อนสำเร็จการศึกษาในภาพรวมโดยเฉลี่ย 8,300 บาท และหลังจากสำเร็จการศึกษาแล้วมีรายได้เฉลี่ยต่อเดือน 8,450 บาท รวมเฉลี่ยเพิ่มขึ้นประมาณร้อยละ 1.81

แผนภูมิที่ 22 เปรียบเทียบรายได้เฉลี่ยต่อเดือนของผู้สำเร็จการศึกษาหลักสูตรประกาศนียบัตรวิชาชีพ (ปวช.) ของวิทยาลัยชุมชนปีการศึกษา 2560 ก่อนสำเร็จการศึกษา และหลังจากสำเร็จการศึกษา

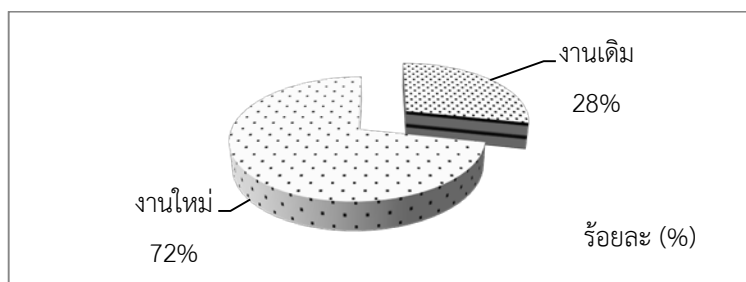


ตารางที่ 24 จำนวนและร้อยละของผู้สำเร็จการศึกษาหลักสูตรประกาศนียบัตรวิชาชีพ (ปวช.) ของวิทยาลัยชุมชน ปีการศึกษา 2560 จำแนกตามงานที่ทำเป็นงานเดิมหรืองานใหม่

วิทยาลัยชุมชน	จำนวนผู้ตอบ แบบสอบถาม (ที่ได้งานทำแล้ว)	จำนวนผู้ตอบ แบบสอบถาม ข้อนี้	งานที่ทำเป็นงานเดิมหรืองาน ใหม่	
			งานเดิม	งานใหม่
รวม	242	60	17	43
ร้อยละ (%)		24.79	28.33	71.67
1.พิจิตร	220	57	15	42
2.อุทัยธานี	22	3	2	1

จากตารางที่ 24 ผู้สำเร็จการศึกษาหลักสูตรประกาศนียบัตรวิชาชีพ (ปวช.) จากวิทยาลัยชุมชนที่ตอบแบบสอบถามข้อนี้ จำนวน 60 คน คิดเป็นร้อยละ 24.79 ของผู้ตอบแบบสอบถามทั้งหมด จำนวน 242 คน พบว่า ส่วนใหญ่เป็นงานใหม่ จำนวน 43 คน คิดเป็นร้อยละ 71.67 และเป็นงานเดิม จำนวน 17 คน คิดเป็นร้อยละ 28.33

แผนภูมิที่ 23 ร้อยละของผู้สำเร็จการศึกษาหลักสูตรประกาศนียบัตรวิชาชีพ (ปวช.) ของวิทยาลัยชุมชน ปีการศึกษา 2560 จำแนกตามงานที่ทำเป็นงานเดิมหรืองานใหม่

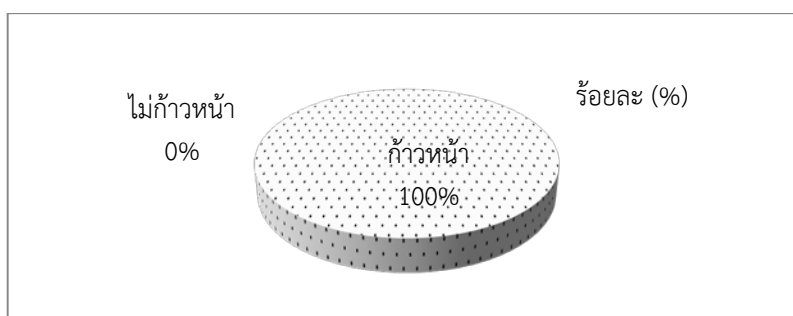


ตารางที่ 25 จำนวนและร้อยละของผู้สำเร็จการศึกษาหลักสูตรประกาศนียบัตรวิชาชีพ (ปวช.) ของวิทยาลัยชุมชน ปีการศึกษา 2560 ที่ได้ทำงานแล้ว จำนวน 60 คน จำแนกตามความก้าวหน้าของงาน

วิทยาลัยชุมชน	จำนวนผู้ตอบแบบสอบถาม (ที่แต่งงานทำแล้ว)	จำนวนผู้ตอบแบบสอบถามข้อนี้	ความก้าวหน้า	
			ก้าวหน้า	ไม่ก้าวหน้า
รวม	60	5	5	0
ร้อยละ (%)		8.33	100.00	0.00
1.พิจิตร	57	2	2	0
2.อุทัยธานี	3	3	3	0

จากตารางที่ 25 ผู้สำเร็จการศึกษาหลักสูตรประกาศนียบัตรวิชาชีพ (ปวช.) จากวิทยาลัยชุมชนที่ตอบแบบสอบถามข้อนี้ จำนวน 5 คน คิดเป็นร้อยละ 8.33 ของผู้ตอบแบบสอบถามที่แต่งงานทำแล้ว จำนวน 60 คน พบว่า ส่วนใหญ่มีความก้าวหน้าในอาชีพ จำนวน 5 คน คิดเป็นร้อยละ 100

แผนภูมิที่ 24 ร้อยละของผู้สำเร็จการศึกษาหลักสูตรประกาศนียบัตรวิชาชีพ (ปวช.) ของวิทยาลัยชุมชน ปีการศึกษา 2560 จำแนกตามความก้าวหน้าของงาน

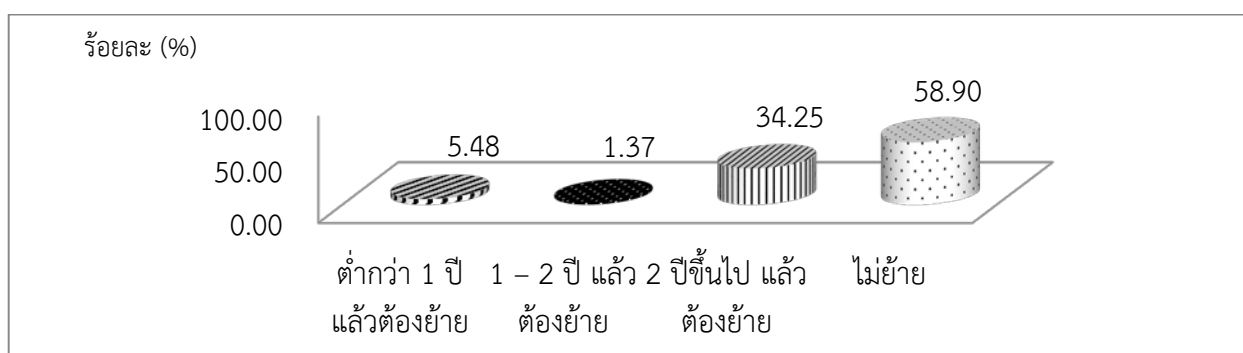


ตารางที่ 26 จำนวนและร้อยละของผู้สำเร็จการศึกษาหลักสูตรประกาศนียบัตรวิชาชีพ (ปวช) ของวิทยาลัยชุมชน
ปีการศึกษา 2560 จำแนกตามระยะเวลาการย้ายถิ่นฐานไปทำงาน และการยังคงอยู่ในชุมชน

วิทยาลัย ชุมชน	จำนวนผู้ตอบ แบบสอบถาม (ที่เปลี่ยน/ได้งานใหม่)	จำนวนผู้ตอบ แบบสอบถาม ข้อนี้	ระยะเวลาการย้ายถิ่นฐานไปทำงานและการยังคงอยู่ในชุมชน			
			ต่ำกว่า 1 ปี แล้วต้องย้าย	1 - 2 ปี แล้ว ต้องย้าย	2 ปีขึ้นไป แล้วต้องย้าย	ไม่ย้าย
รวม	242	73	4	1	25	43
ร้อยละ (%)		30.17	5.48	1.37	34.25	58.90
1.พิจิตร	220	70	1	1	25	43
2.อุทัยธานี	22	3	3	0	0	0

จากตารางที่ 26 ผู้สำเร็จการศึกษาหลักสูตรประกาศนียบัตรวิชาชีพ (ปวช) จากวิทยาลัยชุมชนที่
ตอบแบบสอบถามข้อนี้ จำนวน 73 คน คิดเป็นร้อยละ 30.17 ของผู้ตอบแบบสอบถามทั้งหมด จำนวน 242
คน พบว่า ส่วนใหญ่ไม่ย้าย จำนวน 43 คน คิดเป็นร้อยละ 58.90 รองลงมาคือ 2 ปีขึ้นไปแล้วต้องย้าย จำนวน
25 คน คิดเป็นร้อยละ 34.25 ต่ำกว่า 1 ปีแล้วต้องย้าย จำนวน 4 คน คิดเป็นร้อยละ 5.48 และ 1-2 ปีแล้ว
ต้องย้าย จำนวน 1 คน คิดเป็นร้อยละ 1.37 ตามลำดับ

แผนภูมิที่ 25 ร้อยละของผู้สำเร็จการศึกษาหลักสูตรประกาศนียบัตรวิชาชีพ (ปวช) ของวิทยาลัยชุมชน
ปีการศึกษา 2560 จำแนกตามระยะเวลาการย้ายถิ่นฐานไปทำงาน และการยังคงอยู่ในชุมชน

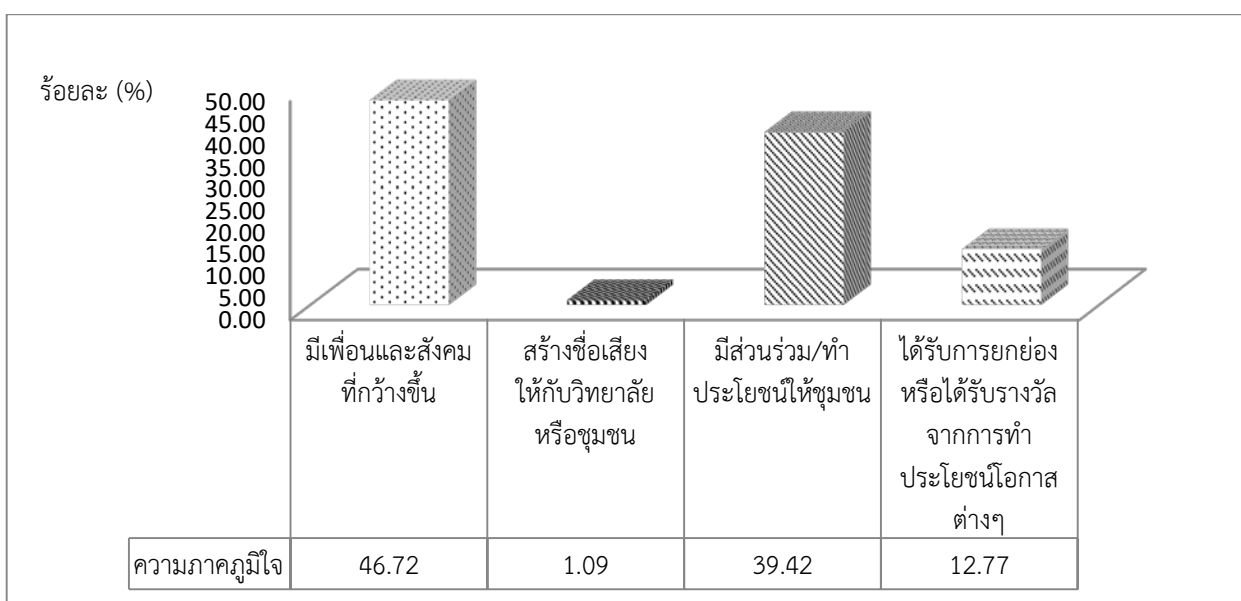


ตารางที่ 27 จำนวนและร้อยละของผู้สำเร็จการศึกษาหลักสูตรประกาศนียบัตรวิชาชีพ (ปวช) ของวิทยาลัยชุมชน
ปีการศึกษา 2560 จำแนกตามความภาคภูมิใจภายหลังสำเร็จการศึกษาจากวิทยาลัยชุมชน

วิทยาลัย ชุมชน	จำนวนผู้ตอบ แบบสอบถาม ทั้งหมด	จำนวนผู้ตอบ แบบสอบถาม ข้อนี้ (ตอบได้ มากกว่า 1 ข้อ)	ความภาคภูมิใจ			
			มีเพื่อนและ สังคมที่กว้างขึ้น	สร้างชื่อเสียง ให้กับวิทยาลัย หรือชุมชน	มีส่วนร่วม/ ทำประโยชน์ ให้ชุมชน	ได้รับการยกย่อง หรือ ได้รับรางวัลจากการทำ ประโยชน์โอกาสต่างๆ
รวม	242	274	128	3	108	35
ร้อยละ (%)		113.22	46.72	1.09	39.42	12.77
1.พิจิตร	220	270	125	3	107	35
2.อุทัยธานี	22	4	3	0	1	0

จากตารางที่ 27 ผู้สำเร็จการศึกษาหลักสูตรประกาศนียบัตรวิชาชีพ (ปวช.) จากวิทยาลัยชุมชนที่ตอบแบบสอบถามข้อนี้ จำนวน 274 คน คิดเป็นร้อยละ 113.22 ของผู้ตอบแบบสอบถามทั้งหมดจำนวน 242 คน (ตอบได้มากกว่า 1 ข้อ) พบว่า ส่วนใหญ่มีความภาคภูมิใจในด้านการมีเพื่อนและสังคมที่กว้างขึ้น จำนวน 128 คน คิดเป็นร้อยละ 46.72 รองลงมา คือการมีส่วนร่วม/ทำประโยชน์ให้ชุมชน จำนวน 108 คน คิดเป็นร้อยละ 39.42 ได้รับการยกย่อง หรือได้รับรางวัลจากการทำประโยชน์โอกาสต่างๆ จำนวน 35 คน คิดเป็นร้อยละ 12.77 และสร้างชื่อเสียงให้กับวิทยาลัยหรือชุมชน จำนวน 3 คน คิดเป็นร้อยละ 1.09 ตามลำดับ

แผนภูมิที่ 26 ร้อยละของผู้สำเร็จการศึกษาหลักสูตรประกาศนียบัตรวิชาชีพ (ปวช.) ของวิทยาลัยชุมชน ปีการศึกษา 2560 จำแนกตามภาคภูมิใจภายหลังจากสำเร็จการศึกษาจากวิทยาลัยชุมชน (ตอบได้มากกว่า 1 ข้อ)

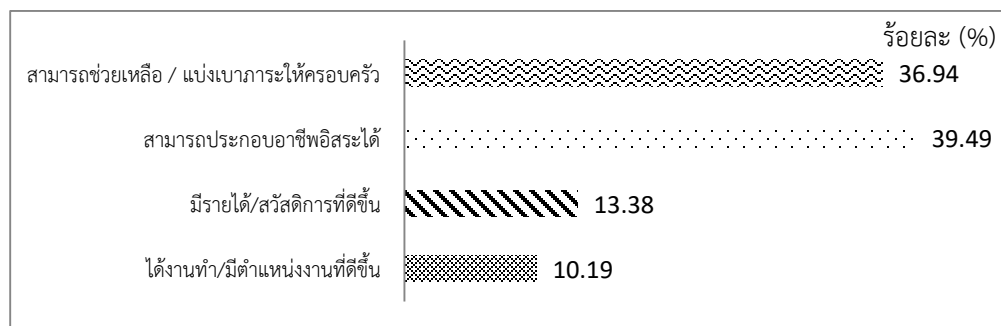


ตารางที่ 28 จำนวนและร้อยละของผู้สำเร็จการศึกษาหลักสูตรประกาศนียบัตรวิชาชีพ (ปวช.) ของวิทยาลัยชุมชน ปีการศึกษา 2560 จำแนกตามคุณภาพชีวิตภายหลังจากสำเร็จการศึกษาจากวิทยาลัยชุมชน

วิทยาลัยชุมชน	จำนวนผู้ตอบแบบสอบถาม	จำนวนผู้ตอบแบบสอบถามข้อนี้	คุณภาพชีวิต			
			ได้งานทำ/มีตำแหน่งงานที่ดีขึ้น	มีรายได้/สวัสดิการที่ดีขึ้น	สามารถประกอบอาชีพอิสระได้	สามารถช่วยเหลือ/แบ่งเบาภาระให้ครอบครัว
รวม	242	157	16	21	62	58
ร้อยละ (%)		64.88	10.19	13.38	39.49	36.94
1.พิจิตร	220	155	15	21	61	58
2.อุทัยธานี	22	2	1	0	1	0

จากตารางที่ 28 ผู้สำเร็จการศึกษาหลักสูตรประกาศนียบัตรวิชาชีพ (ปวช.) จากวิทยาลัยชุมชนที่ตอบแบบสอบถามข้อนี้ จำนวน 157 คน คิดเป็นร้อยละ 64.88 ของผู้ตอบแบบสอบถามทั้งหมด จำนวน 242 คน พบว่า ส่วนใหญ่มีคุณภาพชีวิตที่ดีขึ้นในด้านสามารถประกอบอาชีพอิสระได้ จำนวน 62 คน คิดเป็นร้อยละ 39.49 รองลงมาคือสามารถช่วยเหลือ / แบ่งเบาภาระให้ครอบครัว จำนวน 58 คน คิดเป็นร้อยละ 36.94 มีรายได้/สวัสดิการที่ดีขึ้น จำนวน 21 คน คิดเป็นร้อยละ 13.38 และได้งานทำ/มีตำแหน่งงานที่ดีขึ้น จำนวน 21 คน คิดเป็นร้อยละ 13.38 ตามลำดับ

แผนภูมิที่ 27 ร้อยละของผู้สำเร็จการศึกษาหลักสูตรประกาศนียบัตรวิชาชีพ (ปวช.) ของวิทยาลัยชุมชน ปีการศึกษา 2560 จำแนกตามคุณภาพชีวิตภายหลังจากสำเร็จการศึกษาจากวิทยาลัยชุมชน



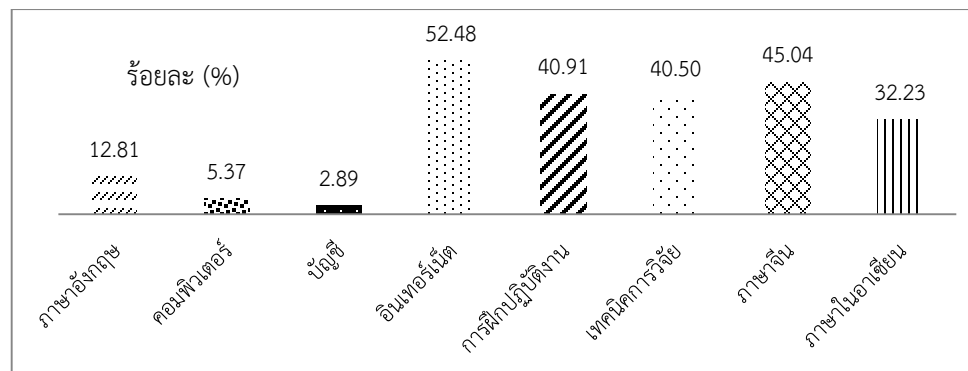
ตอนที่ 7 ข้อคิดเห็นและข้อเสนอแนะ

ตารางที่ 29 จำนวนและร้อยละของผู้สำเร็จการศึกษาหลักสูตรประกาศนียบัตรวิชาชีพ (ปวช.) ของวิทยาลัยชุมชน ปีการศึกษา 2560 จำแนกตามความรู้ที่จะเอื้อประโยชน์ต่อการประกอบอาชีพได้มากยิ่งขึ้น (ตอบได้มากกว่า 1 ข้อ)

วิทยาลัยชุมชน	จำนวนผู้ตอบแบบสอบถาม	จำนวนผู้ตอบแบบสอบถามข้อนี้ (ตอบได้มากกว่า 1 ข้อ)	ความรู้ที่จะเอื้อประโยชน์ต่อการประกอบอาชีพ							
			ภาษาอังกฤษ	คอมพิวเตอร์	บัญชี	อินเทอร์เน็ต	การฝึกปฏิบัติงาน	เทคนิคการวิจัย	ภาษาจีน	ภาษาในอาเซียน
รวม	242	242	31	13	7	127	99	98	109	78
ร้อยละ (%)		100.00	12.81	5.37	2.89	52.48	40.91	40.50	45.04	32.23
1.พิจิตร	220	25	6	4	119	81	97	109	77	77
2.อุทัยธานี	22	6	7	3	8	18	1	0	1	1

จากตารางที่ 29 ผู้สำเร็จการศึกษาหลักสูตรประกาศนียบัตรวิชาชีพ (ปวช.) จากวิทยาลัยชุมชนที่ตอบแบบสอบถามข้อนี้ ร้อยละ 100.00 ของผู้ตอบแบบสอบถามทั้งหมด จำนวน 242 คน (ตอบได้มากกว่า 1 ข้อ) พบว่า ส่วนใหญ่ระบุว่าความรู้ที่จะเอื้อประโยชน์ต่อการประกอบอาชีพมากที่สุดคืออินเทอร์เน็ต จำนวน 127 คน คิดเป็นร้อยละ 52.48 รองลงมาคือภาษาจีน จำนวน 109 คน คิดเป็นร้อยละ 45.04 และการฝึกปฏิบัติงาน จำนวน 99 คน คิดเป็นร้อยละ 40.91 ตามลำดับ

แผนภูมิที่ 28 ร้อยละของผู้สำเร็จการศึกษาหลักสูตรประกาศนียบัตรวิชาชีพ (ปวช.) ของวิทยาลัยชุมชนปีการศึกษา 2560 จำแนกตามความรู้ที่จะเอื้อประโยชน์ต่อการประกอบอาชีพได้มากยิ่งขึ้น (ตอบได้มากกว่า 1 ข้อ)



บทที่ 4

สรุปผล และข้อเสนอแนะ

การติดตามผู้สำเร็จการศึกษาหลักสูตรประกาศนียบัตรวิชาชีพ (ปวช.) จากวิทยาลัยชุมชน 2 แห่ง คือ วิทยาลัยชุมชนพิจิตรและอุทัยธานี ที่จบการศึกษาในปีการศึกษา 2560 สามารถสรุปผลในภาพรวม และมีเสนอแนะ ดังนี้

สรุปผล

ในการติดตามผู้สำเร็จการศึกษาหลักสูตรประกาศนียบัตรวิชาชีพ (ปวช.) จากวิทยาลัยชุมชน 2 แห่ง คือ วิทยาลัยชุมชนพิจิตรและอุทัยธานี ที่จบการศึกษาในปีการศึกษา 2560 ครั้งนี้มีจำนวนผู้ตอบแบบสอบถามทั้งสิ้น 242 คน คิดเป็นร้อยละ 100 ของผู้สำเร็จการศึกษาทั้งหมด ซึ่งมีรายละเอียดดังต่อไปนี้

ตอนที่ 1 ข้อมูลทั่วไปของผู้สำเร็จการศึกษา

- **ข้อมูลพื้นฐานด้านเพศ** พบว่า ส่วนใหญ่เป็นเพศชาย จำนวน 154 คน คิดเป็นร้อยละ 63.64 และเพศหญิง จำนวน 88 คน คิดเป็นร้อยละ 36.36
- **ข้อมูลด้านอายุ** พบว่า ผู้สำเร็จการศึกษา ส่วนใหญ่มีอายุเฉลี่ย 19 ปี โดยมีอายุน้อยที่สุดเท่ากับ 17 ปี และอายุมากที่สุด 25 ปี
- **ข้อมูลด้านสถานภาพสมรส** พบว่า ส่วนใหญ่มีสถานภาพโสด จำนวน 241 คน คิดเป็นร้อยละ 99.59 คน และสมรส จำนวน 1 คน คิดเป็นร้อยละ 0.41
- **ข้อมูลด้านการศึกษา** พบว่า ส่วนใหญ่จบการศึกษาหลักสูตรประกาศนียบัตรวิชาชีพ (ปวช.) สาขาวิชาช่างยนต์ จำนวน 83 คน คิดเป็นร้อยละ 34.30 รองลงมาได้แก่สาขาวิชาคอมพิวเตอร์ธุรกิจ จำนวน 61 คน คิดเป็นร้อยละ 25.21 สาขาการบัญชี จำนวน 41 คน คิดเป็นร้อยละ 16.94 สาขาช่างไฟฟ้ากำลัง จำนวน 36 คน คิดเป็นร้อยละ 14.88 สาขาช่างเชื่อมโลหะ จำนวน 10 คน คิดเป็นร้อยละ 4.13 สาขาช่างอิเล็กทรอนิกส์ จำนวน 8 คน คิดเป็นร้อยละ 3.31 และสาขาพาณิชยการ เครื่องกล ไฟฟ้าและอิเล็กทรอนิกส์ จำนวน 1 คน เท่ากัน คิดเป็นร้อยละ 0.41 ตามลำดับ
- **ข้อมูลด้านผลการเรียน** พบว่า ผู้สำเร็จการศึกษามีค่าคะแนนผลการเรียนเฉลี่ยรวม (GPAX) เท่ากับ 2.80 โดยค่าเฉลี่ยสูงสุดเท่ากับ 3.72 และค่าเฉลี่ยต่ำสุด เท่ากับ 2.04

ตอนที่ 2 ข้อมูลภาวะการมีงานทำและการศึกษาต่อ ของผู้สำเร็จการศึกษาหลักสูตรประกาศนียบัตรวิชาชีพ (ปวช.)

พบว่า มีผู้สำเร็จการศึกษาหลักสูตรประกาศนียบัตรวิชาชีพ (ปวช.) จากวิทยาลัยชุมชนที่ตอบแบบสอบถามข้อนี้ จำนวน 242 คน คิดเป็นร้อยละ 100.00 ของผู้ตอบแบบสอบถามทั้งหมด ผู้สำเร็จการศึกษาหลักสูตรประกาศนียบัตรวิชาชีพ (ปวช.) สามารถการนำความรู้ไปพัฒนางานและศึกษาต่อ ปีการศึกษา 2560 ร้อยละ 97.11 โดยสามารถจำแนกได้ดังนี้

- ผู้ที่ไม่มีงานทำก่อนการศึกษา มีงานทำหลังจากจบการศึกษา จำนวน 98 คน คิดเป็นร้อยละ 40.50
- ผู้ที่ไม่มีงานทำก่อนการศึกษา มีงานทำหลังจบการศึกษาและกำลังศึกษาต่อ จำนวน 106 คน คิดเป็นร้อยละ 43.80

- ผู้ที่มีงานทำก่อนจบการศึกษา อยู่ในสายงานเดิมหลังจบการศึกษา จำนวน 3 คน คิดเป็น ร้อยละ 1.24
- ผู้ที่มีงานทำก่อนจบการศึกษา อยู่ในสายงานเดิมหลังจบการศึกษา เลื่อนระดับ จำนวน 2 คน คิดเป็นร้อยละ 0.91
- ผู้ที่ยังไม่ได้ทำงานและกำลังศึกษาต่อ จำนวน 26 คน คิดเป็นร้อยละ 10.74 และมีผู้ที่ยังไม่ได้ทำงานและไม่ได้ศึกษาต่อ จำนวน 7 คน คิดเป็นร้อยละ 2.89

ตอนที่ 3 ข้อมูลภายหลังสำเร็จการศึกษาหลักสูตรประกาศนียบัตรวิชาชีพ (ปวช.) กรณีผู้ทำงานแล้ว จำนวน 209 คน (กรณีผู้ที่ไม่มีงานทำก่อนการศึกษา มีงานทำหลังจบการศึกษา รวมกับ ผู้ที่ไม่มีงานทำก่อนการศึกษา มีงานทำหลังจบการศึกษาและกำลังศึกษาต่อ รวมกับ ผู้ที่มีงานทำก่อนจบการศึกษา อยู่ในสายงานเดิมหลังจบการศึกษา และรวมกับผู้ที่มีงานทำก่อนจบการศึกษา อยู่ในสายงานเดิมหลังจบการศึกษา เลื่อนระดับ)

- **ข้อมูลด้านการประกอบอาชีพ** พบว่า ส่วนใหญ่ประกอบอาชีพพนักงานบริษัท/องค์กรธุรกิจเอกชน จำนวน 60 คน คิดเป็นร้อยละ 55.05 รองลงมาดำเนินธุรกิจอิสระ/เจ้าของกิจการ จำนวน 24 คน คิดเป็นร้อยละ 22.02 รัฐวิสาหกิจ จำนวน 22 คน คิดเป็นร้อยละ 20.18 และน้อยที่สุดได้แก่อาชีพข้าราชการ/เจ้าหน้าที่หน่วยงานของรัฐ จำนวน 3 คน คิดเป็น ร้อยละ 2.75 ตามลำดับ

- **ข้อมูลด้านความสามารถพิเศษ** พบว่า ส่วนใหญ่มีความสามารถพิเศษในด้านกีฬามากที่สุด จำนวน 34 คน คิดเป็นร้อยละ 31.48 รองลงมาได้แก่ ด้านการใช้คอมพิวเตอร์ จำนวน 33 คน คิดเป็นร้อยละ 30.56 นาฏศิลป์/ดนตรีขับร้อง จำนวน 15 คน คิดเป็น ร้อยละ 13.89 กิจกรรมสันทนาการ จำนวน 12 คน คิดเป็น ร้อยละ 11.11 ศิลปะ จำนวน 11 คน คิดเป็นร้อยละ 10.19 และภาษาต่างประเทศ จำนวน 3 คน คิดเป็นร้อยละ 2.78 ตามลำดับ

- **ข้อมูลด้านตำแหน่งงานที่ทำ** พบว่า ตำแหน่งงานที่ทำคือช่างซ่อมรถและพนักงานขาย จำนวน 1 คน เท่ากัน คิดเป็นร้อยละ 50

- **ข้อมูลด้านความพอใจในงานที่ทำ** พบว่า ส่วนใหญ่พอใจในงานที่ทำจำนวน 73 คน คิดเป็นร้อยละ 65.18 และไม่พอใจทั้งหมด จำนวน 39 คน คิดเป็นร้อยละ 53.42 โดยผู้ที่ไม่พอใจส่วนใหญ่ให้เหตุผลว่างานที่ทำนั้นขาดความมั่นคง จำนวน 20 คน ร้อยละ 17.86 รองลงมาได้ค่าตอบแทนต่ำ จำนวน 15 คน คิดเป็นร้อยละ 13.39 ไม่ได้ใช้ความรู้ที่เรียนมา 3 คน คิดเป็นร้อยละ 2.68 และขาดความก้าวหน้า 1 คน คิดเป็นร้อยละ 0.89 ตามลำดับ

- **ข้อมูลด้านระยะเวลาในการได้งานทำ** พบว่า ส่วนใหญ่ได้งานทำหลังสำเร็จการศึกษาแล้ว 1 - 2 เดือน จำนวน 52 คน คิดเป็นร้อยละ 46.85 รองลงมาคือได้งานทำหลังจากสำเร็จการศึกษาแล้ว 3 - 6 เดือน จำนวน 38 คน คิดเป็นร้อยละ 34.23 ได้งานทำทันทีหรือก่อนสำเร็จการศึกษา จำนวน 19 คน คิดเป็นร้อยละ 17.12 และเป็นงานเดิม/ได้งานทำระหว่างศึกษา จำนวน 2 คน คิดเป็นร้อยละ 1.80 ตามลำดับ

- **ข้อมูลด้านการทำงานตรงกับสาขาที่จบ** พบว่า ส่วนใหญ่ทำงานตรงกับสาขาที่สำเร็จการศึกษา จำนวน 57 คน คิดเป็นร้อยละ 52.29 และไม่ตรงสาขา จำนวน 52 คน คิดเป็นร้อยละ 47.71 โดยถือว่าไม่แตกต่างกัน และคิดโดยเฉลี่ยเป็น 50%

- **ข้อมูลด้านการประยุกต์ใช้ความรู้** พบว่า ส่วนใหญ่นำความรู้ที่เรียนมาประยุกต์ใช้ในระดับปานกลาง จำนวน 46 คน คิดเป็นร้อยละ 41.82 รองลงมาคือระดับมาก จำนวน 42 คน คิดเป็น ร้อยละ 38.18 ระดับน้อย จำนวน 19 คน คิดเป็นร้อยละ 17.27 และระดับมากที่สุด จำนวน 3 คน คิดเป็นร้อยละ 2.73 ตามลำดับ

ตอนที่ 4 ข้อมูลภายหลังสำเร็จการศึกษาหลักสูตรประกาศนียบัตรวิชาชีพ (ปวช.) กรณีผู้ที่ยังไม่ได้ทำงาน จำนวน 33 คน (ผู้ที่ยังไม่ได้ทำงาน และกำลังศึกษาต่อ รวมกับผู้ที่ยังไม่เคยมีงานทำ)

- ข้อมูลด้านเหตุที่ยังไม่ทำงาน พบว่า ส่วนใหญ่มีสาเหตุมาจากยังไม่ประสงค์ทำงาน จำนวน 3 คน คิดเป็นร้อยละ 42.86 ส่วนรอฟังคำตอบจากหน่วยงานและหางานทำไม่ได้ มีจำนวน 2 คนเท่ากัน คิดเป็นร้อยละ 28.57 ตามลำดับ
- ข้อมูลด้านปัญหาในการหางานทำ พบว่า พบว่าไม่มีปัญหาในการหางานทำและหางานที่ถูกใจไม่ได้ จำนวน 3 คนเท่ากัน คิดเป็นร้อยละ 50

ตอนที่ 5 ข้อมูลภายหลังสำเร็จการศึกษาหลักสูตรประกาศนียบัตรวิชาชีพ (ปวช.) กรณีผู้ที่ต้องการศึกษาต่อ/หรือกำลังศึกษาต่อ จำนวน 131 คน

- ข้อมูลด้านระดับการศึกษาที่ศึกษาต่อ พบว่า ส่วนใหญ่ต้องการศึกษาต่อระดับประกาศนียบัตรวิชาชีพชั้นสูง (ปวส.) จำนวน 83 คิดเป็นร้อยละ 64.84 รองลงมาได้แก่วุฒิปริญญาตรี จำนวน 38 คน คิดเป็นร้อยละ 26.69 มีผู้ที่ต้องการศึกษาต่อในระดับอนุปริญญา จำนวน 6 คน คิดเป็นร้อยละ 4.69 และระดับปริญญาโท 1 คน คิดเป็นร้อยละ 0.78 ตามลำดับ
- ข้อมูลด้านสาขาที่ศึกษาต่อ พบว่า ส่วนใหญ่ต้องการเรียนต่อในสาขาเดิม จำนวน 53 คิดเป็นร้อยละ 63.86 และมีผู้ที่ต้องการเปลี่ยนสาขา 30 คน คิดเป็นร้อยละ 36.14 ตามลำดับ
- ข้อมูลด้านสาขาเดิมที่ต้องการศึกษาต่อ/กำลังศึกษาต่อ พบว่า ส่วนใหญ่ต้องการศึกษาต่อในสาขาการบัญชีและเครื่องกลจำนวน 8 คนเท่ากัน คิดเป็นร้อยละ 28.57 รองลงมาคือสาขาช่างยนต์ จำนวน 6 คน คิดเป็นร้อยละ 21.43 สาขาคอมพิวเตอร์ธุรกิจ จำนวน 4 คน คิดเป็นร้อยละ 14.29 และสาขาไฟฟ้า จำนวน 2 คน คิดเป็นร้อยละ 7.14 ตามลำดับ
- ข้อมูลด้านประเภทสถาบันที่ศึกษาต่อ พบว่า ส่วนใหญ่ต้องการศึกษาต่อในสถาบันของรัฐบาล จำนวน 75 คน คิดเป็นร้อยละ 65.79 รองลงมาคือสถาบันเอกชน จำนวน 39 คน คิดเป็นร้อยละ 34.21 ตามลำดับ
- ข้อมูลด้านสาเหตุที่ศึกษาต่อ พบว่า ส่วนใหญ่ตอบว่างานที่ต้องการต้องใช้วุฒิสูงกว่าปริญญาตรี 85 คน คิดเป็นร้อยละ 74.53 รองลงมาเป็นความต้องการของบิดามารดา จำนวน 60 คน คิดเป็นร้อยละ 52.63 และได้รับทุนศึกษาต่อ จำนวน 4 คน คิดเป็นร้อยละ 3.51 ตามลำดับ

ตอนที่ 6 คุณภาพการจัดการศึกษาของวิทยาลัยชุมชน

- ข้อมูลด้านรายได้เฉลี่ยก่อนและหลังสำเร็จการศึกษา พบว่า ผู้สำเร็จการศึกษามีอัตราของรายได้เฉลี่ยต่อเดือนเพิ่มขึ้น วิทยาลัยชุมชนพิจิตรไม่ตอบแบบสอบถามข้อนี้ โดยผู้สำเร็จการศึกษามีรายได้ก่อนสำเร็จการศึกษาในภาพรวมโดยเฉลี่ย 8,300 บาท และหลังจากสำเร็จการศึกษาแล้วมีรายได้เฉลี่ยต่อเดือน 8,450 บาท รวมเฉลี่ยเพิ่มขึ้นประมาณร้อยละ 1.81
- ข้อมูลด้านงานที่ทำ พบว่า ส่วนใหญ่เป็นงานใหม่ จำนวน 43 คน คิดเป็นร้อยละ 71.67 และเป็นงานเดิม จำนวน 17 คน คิดเป็นร้อยละ 28.33
- ข้อมูลด้านความก้าวหน้าในอาชีพ พบว่า ส่วนใหญ่มีความก้าวหน้าในอาชีพ จำนวน 5 คน คิดเป็นร้อยละ 100

- **ข้อมูลด้านการย้ายที่อยู่** พบว่า ส่วนใหญ่ไม่ย้าย จำนวน 43 คน คิดเป็นร้อยละ 58.90 รองลงมา คือ 2 ปีขึ้นไปแล้วต้องย้าย จำนวน 25 คน คิดเป็นร้อยละ 34.25 ต่ำกว่า 1 ปีแล้วต้องย้าย จำนวน 4 คน คิดเป็น ร้อยละ 5.48 และ 1-2 ปีแล้วต้องย้าย จำนวน 1 คน คิดเป็นร้อยละ 1.37 ตามลำดับ

- **ข้อมูลด้านความความภาคภูมิใจที่สำเร็จการศึกษา** พบว่า ส่วนใหญ่มีความภาคภูมิใจในด้านการมีเพื่อนและสังคมที่กว้างขึ้น จำนวน 128 คน คิดเป็นร้อยละ 46.72 รองลงมา คือการมีส่วนร่วม/ทำประโยชน์ให้ชุมชน จำนวน 108 คน คิดเป็นร้อยละ 39.42 ได้รับการยกย่อง หรือได้รับรางวัลจากการทำประโยชน์โอกาสต่างๆ จำนวน 35 คน คิดเป็นร้อยละ 12.77 และสร้างชื่อเสียงให้กับวิทยาลัยหรือชุมชน จำนวน 3 คน คิดเป็นร้อยละ 1.09 ตามลำดับ

ข้อมูลด้านคุณภาพชีวิตที่ดีขึ้น พบว่า ส่วนใหญ่มีคุณภาพชีวิตที่ดีขึ้นในด้านสามารถประกอบอาชีพ อิสระได้ จำนวน 62 คน คิดเป็นร้อยละ 39.49 รองลงมาคือสามารถช่วยเหลือ/แบ่งเบาภาระให้ครอบครัว จำนวน 58 คน คิดเป็นร้อยละ 36.94 มีรายได้/สวัสดิการที่ดีขึ้น จำนวน 21 คน คิดเป็นร้อยละ 13.38 และได้งานทำ/มี ตำแหน่งงานที่ดีขึ้น จำนวน 21 คน คิดเป็นร้อยละ 13.38 ตามลำดับ

ตอนที่ 7 ข้อคิดเห็นและข้อเสนอแนะ

- **ข้อมูลด้านความรู้ที่จะเอื้อประโยชน์ต่อการนำไปใช้** พบว่า ส่วนใหญ่ระบุว่าความรู้ที่จะเอื้อ ประโยชน์ต่อการประกอบอาชีพมากที่สุดคืออินเทอร์เน็ต จำนวน 127 คน คิดเป็นร้อยละ 52.48 รองลงมาคือ ภาษาจีน จำนวน 109 คน คิดเป็นร้อยละ 45.04 และการฝึกปฏิบัติงาน จำนวน 99 คน คิดเป็นร้อยละ 40.91 ตามลำดับ

ภาคผนวก



แบบฟอร์มการติดตามผลผู้สำเร็จหลักสูตรอนุปริญญา ปวส. และ ปวช. /ประกาศนียบัตร
ปีการศึกษา ของวิทยาลัยชุมชน.....

คำชี้แจง โปรดกรอกข้อความลงในช่องว่าง และหรือทำเครื่องหมาย ✓ ลงใน หน้าคำตอบที่ตรงตามความเป็นจริง
ข้อมูลผู้ตอบ

ชื่อ (นาย/นาง/นางสาว/ยศ).....สกุล.....

รหัสนักศึกษา

หลักสูตร [1] อนุปริญญา [2] ประกาศนียบัตร [3] ปวช./ปวส.

ตอนที่ 1 ภาวะการมีงานทำและการศึกษาต่อ

1. สถานภาพการทำงานปัจจุบัน

- [1] ไม่มีงานทำก่อนการศึกษา มีงานทำหลังจบการศึกษา
 [2] ไม่มีงานทำก่อนการศึกษา มีงานทำหลังจบการศึกษาและกำลังศึกษาต่อ
 [3] ยังไม่เคยมีงานทำ (ข้ามไปตอบตอนที่ 3)
 [4] ยังไม่ได้ทำงาน และกำลังศึกษาต่อ (ข้ามไปตอบตอนที่ 4)
 [5] มีงานทำก่อนจบการศึกษา อยู่ในสายงานเดิมหลังจบการศึกษา
 [6] มีงานทำก่อนจบการศึกษา เปลี่ยนสายงานหลังจบการศึกษา
 [7] มีงานทำก่อนจบการศึกษา อยู่ในสายงานเดิมหลังจบการศึกษา เลื่อนระดับ

ตอนที่ 2 การทำงาน (สำหรับผู้มีงานทำแล้ว หรือเปลี่ยนงานใหม่)

2. ประเภทงานที่ทำ

- [1] ข้าราชการ /เจ้าหน้าที่หน่วยงานของรัฐ [4] ดำเนินธุรกิจอิสระ/เจ้าของกิจการ
 [2] รัฐวิสาหกิจ [5] พนักงานองค์กรต่างประเทศ/ระหว่างประเทศ
 [3] พนักงานบริษัท/องค์กรธุรกิจเอกชน [6] อื่นๆ (ระบุข้อความเพิ่มเติม).....

3. ความสามารถพิเศษ

- [1] ด้านภาษาต่างประเทศ [5] ด้านกีฬา
 [2] ด้านการใช้คอมพิวเตอร์ [6] ด้านนาฏศิลป์/ดนตรีขับร้อง
 [3] ด้านกิจกรรมสันทนาการ [7] อื่นๆ (ระบุข้อความเพิ่มเติม).....
 [4] ด้านศิลปะ

4. ชื่อตำแหน่งงานที่ทำ (ระบุ)

5. สถานที่ทำงานปัจจุบัน ชื่อหน่วยงาน.....เลขที่.....หมู่ที่.....

ชื่ออาคาร(ชั้น)/นิคม ชื่อสถานที่.....ตรอก/ซอย.....

ถนน.....ตำบล/แขวง.....อำเภอ/เขต.....

จังหวัด.....รหัสไปรษณีย์.....โทรศัพท์.....

โทรศัพท์มือถือ.....โทรสาร.....อีเมล.....

6. ท่านมีความพึงพอใจ หรือไม่พอใจต่องานที่ท่านทำอย่างไร
- [1] พอใจ [2] ไม่พอใจ ระบบงานไม่ดี
- [3] ไม่พอใจ ผู้ร่วมงานไม่ดี [4] ไม่พอใจ ไม่ได้ใช้ความรู้ที่เรียนมา
- [5] ไม่พอใจ ค่าตอบแทนต่ำ [6] ไม่พอใจ ขาดความมั่นคง
- [7] ไม่พอใจ ขาดความก้าวหน้า [8] อื่นๆ (ระบุข้อความเพิ่มเติม).....
7. ท่านได้งานใหม่หลังจากสำเร็จการศึกษาจากวิทยาลัยชุมชนเป็นระยะเวลาานานเท่าใด
- [1] ได้งานใหม่ทันที หรือก่อนสำเร็จการศึกษา
- [2] ได้งานใหม่ภายใน 1 – 2 เดือน [6] ได้งานใหม่ มากกว่า 1 ปี
- [3] ได้งานใหม่ภายใน 3 – 6 เดือน [7] เป็นงานเดิมก่อนมาศึกษาหรือ
- [4] ได้งานใหม่ภายใน 7 - 9 เดือน ได้งานทำระหว่างศึกษา
- [5] ได้งานใหม่ภายใน 10 - 12 เดือน
8. ลักษณะงานที่ท่านตรงกับสาขาที่ท่านได้สำเร็จการศึกษาหรือไม่
- [1] ตรง [2] ไม่ตรง
9. นำความรู้ที่เรียนมาประยุกต์ใช้กับการทำงาน
- [1] มากที่สุด [2] มาก [3] ปานกลาง [4] น้อย [5] น้อยที่สุด

ตอนที่ 3 การทำงาน (สำหรับผู้ที่ยังไม่ได้ทำงาน)

10. สาเหตุที่ยังไม่ได้ทำงาน โปรดระบุสาเหตุที่สำคัญที่สุด 1 ข้อ ต่อไปนี้
- [1] ยังไม่ประสงค์ทำงาน [3] หางานทำไม่ได้
- [2] รอฟังคำตอบจากหน่วยงาน [4] อื่นๆ (ระบุข้อความเพิ่มเติม).....
11. ท่านมีปัญหาในการหางานทำหลังสำเร็จการศึกษาหรือไม่ อย่างไร
- [1] ไม่มีปัญหา [6] ขาดคนหรือเงินค้ำประกัน
- [2] ไม่ทราบแหล่งงาน [7] หน่วยงานไม่ต้องการ
- [3] หางานที่ถูกใจไม่ได้ [8] เงินเดือนน้อย
- [4] ต้องสอบจึงไม่ยอมสมัคร [9] สอบเข้าทำงานไม่ได้
- [5] ขาดคนสนับสนุน [10] อื่นๆ (ระบุข้อความเพิ่มเติม).....

ตอนที่ 4 การศึกษาต่อ (สำหรับผู้ที่ท่านต้องการศึกษาต่อ / หรือกำลังศึกษาต่อ)

12. ท่านมีความต้องการที่จะศึกษาต่อหรือไม่
- [1] ไม่ต้องการ [2] ต้องการ
- หากต้องการ ท่านต้องการศึกษาต่อในระดับใด/หรือกำลังศึกษาในระดับใด
- [1] ประกาศนียบัตรวิชาชีพชั้นสูง [5] ปริญญาโท
- [2] อนุปริญญา [6] ประกาศนียบัตรบัณฑิตชั้นสูง
- [3] ปริญญาตรี [7] ปริญญาเอก
- [4] ประกาศนียบัตรบัณฑิต [8] ประกาศนียบัตรหรือหลักสูตรเฉพาะ
13. สาขาที่ต้องการศึกษาต่อ/กำลังศึกษาต่อ เป็นสาขาเดิมหรือไม่
- [1] สาขาวิชาเดิม [2] สาขาวิชาใหม่

14. ประเภทของสถาบันการศึกษา/มหาวิทยาลัยที่ท่านกำลังศึกษาต่อ
- [1] รัฐบาล [2] เอกชน [3] ต่างประเทศ
15. เหตุผลที่ทำให้ท่านตัดสินใจศึกษาต่อ (ตอบได้มากกว่า 1 ข้อ)
- [1] เป็นความต้องการของบิดา/มารดา [3] ได้รับทุนศึกษาต่อ
- [2] งานที่ต้องการต้องใช้วุฒิสูงกว่า ปริญญาตรี [4] อื่นๆ (ระบุข้อความเพิ่มเติม).....

ตอนที่ 5 คุณภาพการจัดการศึกษาของวิทยาลัยชุมชน

16. เงินเดือนหรือรายได้เฉลี่ยต่อเดือน
- [1] ก่อนสำเร็จการศึกษา มีรายได้เฉลี่ยต่อเดือน จำนวน..... บาท (ระบุตัวเลขเท่านั้น)
- [2] หลังจากสำเร็จการศึกษา มีรายได้เฉลี่ยต่อเดือน จำนวน..... บาท (ระบุตัวเลขเท่านั้น)
17. งานที่ท่านทำเป็นงานเดิมหรืองานใหม่
- [1] งานเดิม [2] งานใหม่
18. หากเป็นงานใหม่ ท่านมีความก้าวหน้ามากขึ้นหรือไม่
- [1] ก้าวหน้า เช่น (เงินเดือนเพิ่มขึ้น ตำแหน่งงานสูงขึ้น) [2] ไม่ก้าวหน้า
19. หลังจากสำเร็จการศึกษาจากวิทยาลัยชุมชน ท่านยังคงพำนักอาศัยในพื้นที่เดิมของท่านเป็นระยะเวลาานเท่าใด
- [1] ต่ำกว่า 1 ปี แล้วต้องย้าย [3] 2 ปีขึ้นไป
- [2] 1 – 2 ปี แล้วต้องย้าย [4] ไม่ย้าย
20. ความภาคภูมิใจของท่าน ภายหลังจากสำเร็จการศึกษาจากวิทยาลัยชุมชน (ตอบได้มากกว่า 1 ข้อ)
- [1] ทำให้มีเพื่อนและสังคมที่กว้างขึ้น เช่น เครือข่ายการทำงาน [2] การสร้างชื่อเสียงให้กับวิทยาลัย หรือชุมชน
- [3] การมีส่วนร่วม/ทำประโยชน์ให้ชุมชน [4] ได้รับกรยกย่อง หรือได้รับรางวัลจากการทำประโยชน์โอกาสต่างๆ
1. ภายหลังจากสำเร็จการศึกษาจากวิทยาลัยชุมชน ท่านมีคุณภาพชีวิตที่ดีขึ้นอย่างไร
- [1] ได้งานทำ/มีตำแหน่งงานที่ดีขึ้น [3] สามารถประกอบอาชีพอิสระได้
- [2] มีรายได้/สวัสดิการที่ดีขึ้น [4] สามารถช่วยเหลือ / แบ่งเบาภาระให้ครอบครัว

ตอนที่ 6 ข้อคิดเห็นและข้อเสนอแนะ

2. ท่านคิดว่าในหลักสูตรของวิทยาลัยชุมชน ควรเสริมความรู้เรื่องใดที่จะเอื้อประโยชน์ต่อการประกอบอาชีพของท่านได้มากยิ่งขึ้น (ตอบได้มากกว่า 1 ข้อ)
- [1] ภาษาอังกฤษ [2] คอมพิวเตอร์ [3] บัญชี [4] การใช้งานอินเทอร์เน็ต
- [5] การฝึกปฏิบัติงานจริง [6] เทคนิคการวิจัย [7] ภาษาจีน [8] ภาษาในอาเซียน
- [9] อื่นๆ ระบุ.....
3. ข้อเสนอแนะเกี่ยวกับหลักสูตร
4. ข้อเสนอแนะเกี่ยวกับการเรียนการสอน.....
5. ข้อเสนอแนะเกี่ยวกับกิจกรรมพัฒนาการศึกษา.....
6. วันที่ตอบแบบสอบถาม/...../.....



