



## รายงาน

การติดตามผลผู้สำเร็จการศึกษาหลักสูตร  
ประกาศนียบัตรวิชาชีพ (ปวช.)  
ของวิทยาลัยชุมชน ประจำปีการศึกษา 2562

สถาบันวิทยาลัยชุมชน กระทรวงศึกษาธิการ

## คำนำ

รายงานผลการติดตามผู้สำเร็จการศึกษาหลักสูตรประกาศนียบัตรวิชาชีพ (ปวช.) จากวิทยาลัยชุมชน ประจำปีการศึกษา 2562 เล่มนี้ เป็นการประมวลผลข้อมูลการติดตามผู้สำเร็จการศึกษาหลักสูตรประกาศนียบัตรวิชาชีพ (ปวช.) จากวิทยาลัยชุมชน 2 จังหวัด คือ วิทยาลัยชุมชนพิจิตร และวิทยาลัยชุมชนอุทัยธานี จำนวนทั้งสิ้น 309 คน คิดเป็นร้อยละ 100 ของผู้สำเร็จการศึกษาทั้งหมด จำนวน 309 คน โดยเป็นการเก็บรวบรวมข้อมูลของผู้สำเร็จการศึกษาในประเด็นเกี่ยวกับข้อมูลพื้นฐาน ข้อมูลภาวะการมีงานทำและการศึกษาต่อ ข้อมูลการประกอบอาชีพ ข้อมูลคุณภาพการจัดการศึกษาของวิทยาลัยชุมชน ซึ่งเป็นการแสดงถึงข้อมูลในภาพรวมทั้งเชิงปริมาณและเชิงคุณภาพด้านการจัดหลักสูตรประกาศนียบัตรวิชาชีพ (ปวช.) ประจำปีการศึกษา 2562 ของวิทยาลัยชุมชน

การดำเนินการครั้งนี้ สถาบันวิทยาลัยชุมชนขอขอบคุณผู้อำนวยการและบุคลากรที่รับผิดชอบงานของวิทยาลัยชุมชนที่ให้ความร่วมมือในการดำเนินการเก็บรวบรวม ตรวจสอบและบันทึกข้อมูลผลการติดตามผู้สำเร็จการศึกษา ในปีการศึกษา 2562 ในครั้งนี้ และหวังว่ารายงานฉบับนี้จะเป็นประโยชน์ในการพัฒนาและปรับปรุงการจัดการศึกษาของวิทยาลัยชุมชนให้สอดคล้องกับความต้องการของผู้เรียนและชุมชนในปีต่อ ๆ ไป

สถาบันวิทยาลัยชุมชน  
พฤษภาคม 2563

## บทสรุป

การติดตามผู้สำเร็จการศึกษาหลักสูตรประกาศนียบัตรวิชาชีพ (ปวช.) จากวิทยาลัยชุมชน ปีการศึกษา 2562 ครั้งนี้ มีวัตถุประสงค์เพื่อติดตามผลผู้สำเร็จการศึกษาระดับประกาศนียบัตรวิชาชีพ (ปวช.) จากวิทยาลัยชุมชน 2 แห่ง คือ วิทยาลัยชุมชนพิจิตร และวิทยาลัยชุมชนอุทัยธานี โดยเป็นการติดตามผลในประเด็นเกี่ยวกับข้อมูลพื้นฐาน ข้อมูลภาวะการทำงานทำและการศึกษาต่อ ข้อมูลการประกอบอาชีพ ข้อมูลคุณภาพการจัดการศึกษาของวิทยาลัยชุมชน วิเคราะห์ข้อมูลโดยใช้ค่าความถี่ ร้อยละ ค่าเฉลี่ย ( $\bar{X}$ ) และนำเสนอข้อมูลในรูปแบบของตารางและแผนภูมิประกอบการบรรยาย ซึ่งสามารถสรุปผลได้ดังนี้

### สรุปผล

ในการติดตามผู้สำเร็จการศึกษาระดับประกาศนียบัตรวิชาชีพ (ปวช.) จากวิทยาลัยชุมชน 2 แห่ง ที่จบการศึกษาในปีการศึกษา 2562 ครั้งนี้มีจำนวนผู้ตอบแบบสอบถาม 309 คน คิดเป็นร้อยละ 100 ของผู้สำเร็จการศึกษาทั้งหมด ซึ่งมีรายละเอียดดังต่อไปนี้

#### ตอนที่ 1 ข้อมูลทั่วไปของผู้สำเร็จการศึกษา

- ข้อมูลด้านเชื้อชาติ พบว่า ผู้ตอบแบบสอบถามส่วนใหญ่มีเชื้อชาติไทย ร้อยละ 99.68 และกัมพูชา ร้อยละ 0.32
- ข้อมูลด้านสัญชาติ พบว่า ผู้ตอบแบบสอบถามส่วนใหญ่มีสัญชาติไทย ร้อยละ 99.68 และกัมพูชา ร้อยละ 0.32
- ข้อมูลด้านศาสนา พบว่า ผู้ตอบแบบสอบถามทั้งหมดนับถือศาสนาพุทธ
- ข้อมูลด้านเพศ พบว่า ส่วนใหญ่เป็นเพศชาย ร้อยละ 60.52 และเพศหญิง ร้อยละ 39.48
- ข้อมูลด้านอายุ พบว่า ผู้สำเร็จการศึกษา ส่วนใหญ่มีอายุเฉลี่ย 19 ปี โดยมีอายุน้อยที่สุด 18 ปี และอายุมากที่สุด 26 ปี
- ข้อมูลด้านสถานภาพสมรส พบว่า ผู้ตอบแบบสอบถามทั้งหมดมีสถานภาพโสดทั้งหมด
- ข้อมูลด้านภูมิลำเนา พบว่า ส่วนใหญ่มีภูมิลำเนาอยู่ในจังหวัดที่มีวิทยาลัยชุมชนตั้งอยู่
- ข้อมูลด้านสถานะการเกณฑ์ทหารปัจจุบัน พบว่า ส่วนใหญ่อยู่ในช่วงผ่อนผันเกณฑ์ทหารหรือได้รับการยกเว้น หรือผ่านการเกณฑ์ทหารแล้ว ร้อยละ 97.47 และอยู่ในระหว่างการเป็นทหารเกณฑ์ ร้อยละ 2.53
- ข้อมูลด้านสถานะการเป็นนักบวชปัจจุบัน พบว่า ส่วนใหญ่ไม่ได้เป็นนักบวช ร้อยละ 98.84 และอยู่ในระหว่างการเป็นนักบวช ระยะเวลาถึงกำหนดลาสิกขา มากกว่า 1 ปี ร้อยละ 1.16
- ข้อมูลด้านสาขาวิชา พบว่า ส่วนใหญ่จบการศึกษาหลักสูตรประกาศนียบัตรวิชาชีพ (ปวช.) สาขาวิชาช่างยนต์ ร้อยละ 33.66 รองลงมาคือสาขาวิชาคอมพิวเตอร์ธุรกิจ ร้อยละ 26.54 และการบัญชี ร้อยละ 17.80 ตามลำดับ
- ข้อมูลด้านผลการเรียน พบว่า ผู้สำเร็จการศึกษามีค่าคะแนนผลการเรียนเฉลี่ยรวม ( $GPA\bar{X}$ ) เท่ากับ 2.84 โดยค่าเฉลี่ยสูงสุดเท่ากับ 3.76 และค่าเฉลี่ยต่ำสุด เท่ากับ 2.00

#### ตอนที่ 2 ข้อมูลภาวะการทำงานทำและการศึกษาต่อ ของผู้สำเร็จการศึกษาระดับประกาศนียบัตรวิชาชีพ (ปวช.)

พบว่า มีผู้สำเร็จการศึกษาระดับประกาศนียบัตรวิชาชีพ (ปวช.) จากวิทยาลัยชุมชนที่ตอบแบบสอบถามครั้งนี้ จำนวน 272 คน คิดเป็นร้อยละ 99.68 ของผู้ตอบแบบสอบถามทั้งหมด

ผู้สำเร็จการศึกษาหลักสูตรประกาศนียบัตรวิชาชีพ (ปวช.) สามารถนำความรู้ไปพัฒนางานและศึกษาต่อ ปีการศึกษา 2562 ร้อยละ 93.83 โดยสามารถจำแนกได้ดังนี้

- ผู้ที่มีงานทำก่อนจบการศึกษา อยู่ในสายงานเดิมหลังจบการศึกษา ร้อยละ 1.30
- ผู้ที่มีงานทำก่อนจบการศึกษา อยู่ในสายงานเดิมหลังจบการศึกษา เลื่อนระดับ ร้อยละ 0.32
- ผู้ที่มีงานทำหลังจากจบการศึกษา ร้อยละ 23.70
- ผู้ที่มีงานทำหลังจบการศึกษาและกำลังศึกษาต่อ ร้อยละ 0.65
- ผู้ที่ยังไม่ได้ทำงานและกำลังศึกษาต่อ ร้อยละ 67.86
- ผู้ที่ยังไม่ได้ทำงานและไม่ได้ศึกษาต่อ ร้อยละ 6.17

**ตอนที่ 3 ข้อมูลภายหลังสำเร็จการศึกษาหลักสูตรประกาศนียบัตรวิชาชีพ (ปวช.) กรณีผู้ทำงานแล้ว** (กลุ่มผู้สำเร็จการศึกษาที่มีงานทำเพียงอย่างเดียว รวมกับกลุ่มผู้สำเร็จการศึกษาที่มีงานทำและศึกษาต่อควบคู่กัน)

- **ข้อมูลด้านประเภทงานที่ทำ** พบว่า ส่วนใหญ่ประกอบอาชีพพนักงานบริษัท/องค์กรธุรกิจเอกชน ร้อยละ 57.69 รองลงมาดำเนินธุรกิจอิสระ/เจ้าของกิจการ ร้อยละ 28.21 และรับจ้าง ร้อยละ 6.41 ตามลำดับ

- **ข้อมูลด้านความสามารถพิเศษ** พบว่า ส่วนใหญ่มีความสามารถพิเศษในด้านกีฬามากที่สุด ร้อยละ 55.56 รองลงมาคือด้านการใช้คอมพิวเตอร์ ร้อยละ 22.22 และด้านกิจกรรมสันทนาการ ร้อยละ 9.72 ตามลำดับ

- **ข้อมูลด้านประเภทของตำแหน่งงานที่ทำ** พบว่า ส่วนใหญ่เป็นการขายส่งและการขายปลีกการซ่อมยานยนต์และจักรยานยนต์จำนวน ร้อยละ 63.75 รองลงมาคือการขนส่งและสถานที่เก็บสินค้า และกิจกรรมทางการเงินและการประกันภัย ร้อยละ 8.75 เท่ากัน

- **ข้อมูลด้านความพอใจในงานที่ทำ** พบว่า ส่วนใหญ่พอใจในงานที่ทำ ร้อยละ 98.75 และไม่พอใจมีร้อยละ 1.27 โดยผู้ที่ไม่พอใจให้เหตุผลว่าค่าตอบแทนต่ำ

- **ข้อมูลด้านระยะเวลาในการได้งานใหม่** พบว่า ส่วนใหญ่หางานได้ก่อนจบการศึกษา หรือได้งานทันทีหลังจบ ร้อยละ 45 รองลงมาคือ ได้งานใหม่ภายใน 1-2 เดือน ร้อยละ 35 และ ได้งานใหม่ภายใน 3 – 6 เดือน ร้อยละ 20 ตามลำดับ

- **ข้อมูลด้านการทำงานตรงกับสาขาที่จบ** พบว่า ส่วนใหญ่ทำงานตรงกับสาขาที่สำเร็จการศึกษา ร้อยละ 93.67 และไม่ตรงสาขา ร้อยละ 6.33

- **ข้อมูลด้านการประยุกต์ใช้ความรู้** พบว่า ส่วนใหญ่นำความรู้ที่เรียนมาประยุกต์ใช้ในระดับมาก ร้อยละ 68.75 รองลงมาคือระดับมากที่สุด ร้อยละ 16.25 และระดับปานกลาง ร้อยละ 15 ตามลำดับ

**ตอนที่ 4 ข้อมูลหลังสำเร็จการศึกษาหลักสูตรประกาศนียบัตรวิชาชีพ (ปวช.) กรณีผู้ที่ยังไม่ได้ทำงาน** (กลุ่มผู้สำเร็จการศึกษาที่ยังว่างงานหรือไม่ได้อยู่ในระหว่างการศึกษาต่อ)

- **ข้อมูลด้านสาเหตุที่ยังไม่ได้ทำงาน** พบว่า ส่วนใหญ่มีสาเหตุมาจากยังไม่ประสงค์ทำงาน ร้อยละ 41.18 รองลงมาคือ หางานทำไม่ได้ ร้อยละ 23.53 และเกณฑ์ทหาร ร้อยละ 17.65 ตามลำดับ

- **ข้อมูลด้านปัญหาในการหางานทำ** พบว่า ไม่มีปัญหาในการหางานทำ ร้อยละ 50 รองลงมาคือหางานที่ถูกต้องไม่ได้ ร้อยละ 33.33 และเงินเดือนน้อย ร้อยละ 11.11 ตามลำดับ

- ข้อมูลด้านความต้องการทำงานในหรือต่างประเทศ พบว่า ทุกคนต้องการทำงานในประเทศ จำนวน 15 คน คิดเป็นร้อยละ 100
- ข้อมูลด้านตำแหน่งที่ต้องการทำงาน พบว่า ต้องการทำงานในตำแหน่งหัวหน้าช่าง ร้อยละ 57.14 พนักงานประจำ ร้อยละ 2 และ ลูกจ้าง ร้อยละ 1 ตามลำดับ
- ข้อมูลหลักสูตรที่ต้องการพัฒนาทักษะ พบว่า หลักสูตรที่ต้องการพัฒนาทักษะมากที่สุดคือช่างไฟฟ้า ร้อยละ 60 รองลงมาคือช่างไฟฟ้ารถยนต์และไฟฟ้า ร้อยละ 20 เท่ากัน
- ข้อมูลความยินยอมเปิดเผยข้อมูลแก่นายจ้าง/สถานประกอบการ เพื่อพิจารณาบรรจุงาน พบว่า ส่วนใหญ่ไม่ยินยอมเปิดเผยข้อมูล ร้อยละ 46.67 รองลงมายินยอมเปิดเผยข้อมูลต่อนายจ้างทุกประเภท ร้อยละ 46.67 และยินยอมเปิดเผยข้อมูลยกเว้นนายจ้างประเภทจ้างเหมาแรงงาน ร้อยละ 6.67 ตามลำดับ

#### ตอนที่ 5 ข้อมูลหลังสำเร็จการศึกษาหลักสูตรประกาศนียบัตรวิชาชีพ (ปวช.) กรณีผู้ที่ต้องการศึกษาต่อ/หรือกำลังศึกษาต่อ

- ข้อมูลด้านความต้องการศึกษาต่อ พบว่า ส่วนใหญ่ต้องการศึกษาต่อ ร้อยละ 100
- ข้อมูลด้านระดับการศึกษาที่ศึกษาต่อ พบว่า ส่วนใหญ่ต้องการศึกษาต่อระดับประกาศนียบัตรวิชาชีพชั้นสูง (ปวส.) ร้อยละ 91.83 รองลงมาคือ ระดับปริญญาตรี ร้อยละ 7.21 และ อนุปริญญาและประกาศนียบัตรหรือหลักสูตรเฉพาะ (ที่บรรจุในอัตราเงินเดือนสูงกว่าปริญญาเอก) ร้อยละ 0.48
- ข้อมูลด้านสาขาที่ต้องการศึกษาต่อ พบว่า ส่วนใหญ่ต้องการเรียนต่อในสาขาเดิม ร้อยละ 96.07 และมีผู้ที่ต้องการเปลี่ยนสาขา ร้อยละ 3.93 ตามลำดับ
- ข้อมูลสาขาวิชาใหม่ที่ต้องการศึกษาต่อ พบว่า ต้องการศึกษาต่อสาขาวิชาการจัดการบริหารการค้าสมัยใหม่ คอมพิวเตอร์ธุรกิจ ช่างไฟฟ้า นายสิบทหารบก ยานยนต์ จำนวน 1 คนเท่ากัน คิดเป็นร้อยละ 20
- ข้อมูลด้านประเภทสถาบันที่ศึกษาต่อ พบว่า ส่วนใหญ่ต้องการศึกษาต่อในสถาบันการศึกษาของรัฐบาล ร้อยละ 98.10 รองลงมาคือสถาบันการศึกษาของเอกชน ร้อยละ 1.90 ตามลำดับ
- ข้อมูลด้านสาเหตุที่ศึกษาต่อ พบว่า ส่วนใหญ่ตอบว่าเป็นความต้องการของตนเอง ร้อยละ 80 รองลงมาคือเป็นความต้องการของบิดา/มารดา ร้อยละ 10.48 และ ได้รับทุนศึกษาต่อ ร้อยละ 9.52 ตามลำดับ
- ข้อมูลด้านปัญหาในการศึกษาต่อ พบว่า ส่วนใหญ่ไม่มีปัญหาในการศึกษาต่อ ร้อยละ 91.83 รองลงมาคือขาดแคลนเงินทุน ร้อยละ 5.77 และคุณสมบัติในการสมัครเรียน ร้อยละ 0.96

#### ตอนที่ 6 คุณภาพการจัดการศึกษาของวิทยาลัยชุมชน

- ข้อมูลด้านรายได้เฉลี่ยก่อนและหลังสำเร็จการศึกษา พบว่า ผู้สำเร็จการศึกษาวិทยาลัยชุมชนพิจิตรมีอัตราของรายได้เฉลี่ยต่อเดือนเพิ่มขึ้น วิทยาลัยชุมชนอุทัยธานีไม่ตอบแบบสอบถามข้อนี้ โดยผู้สำเร็จการศึกษามีรายได้ก่อนสำเร็จการศึกษาในภาพรวมโดยเฉลี่ย 6,750 บาท และหลังจากสำเร็จการศึกษาแล้วมีรายได้เฉลี่ยต่อเดือน 4,987 บาท รวมเฉลี่ยลดขึ้นประมาณร้อยละ 26.12
- ข้อมูลด้านการย้ายที่อยู่ พบว่า ส่วนใหญ่ตอบว่าไม่ย้าย ร้อยละ 32.50 รองลงมาคือต่ำกว่า 1 ปีแล้วต้องย้าย ร้อยละ 32.50 และ 1-2 ปี แล้ว ต้องย้าย ร้อยละ 1.25 ตามลำดับ

- ข้อมูลด้านความภาคภูมิใจที่สำเร็จการศึกษา พบว่า ส่วนใหญ่มีความภาคภูมิใจในด้านการมีเพื่อนและสังคมที่กว้างขึ้น ร้อยละ 83.33 รองลงมาคือ สร้างชื่อเสียงให้กับวิทยาลัยหรือชุมชน ร้อยละ 20.51 และ มีส่วนร่วม/ทำประโยชน์ให้ชุมชน ร้อยละ 8.97 ตามลำดับ

#### ตอนที่ 7 ข้อคิดเห็นและข้อเสนอแนะ

- ข้อมูลด้านความรู้ที่จะเอื้อประโยชน์ต่อการนำไปใช้ พบว่า ส่วนใหญ่ระบุว่าความรู้ที่จะเอื้อประโยชน์ต่อการประกอบอาชีพมากที่สุดคือการฝึกปฏิบัติงานจริง ร้อยละ 50.65 รองลงมาคือ ภาษาอังกฤษ ร้อยละ 29.08 และคอมพิวเตอร์ ร้อยละ 20.26 ตามลำดับ

- ข้อมูลด้านข้อเสนอแนะเกี่ยวกับหลักสูตรและสาขาวิชาที่เรียน พบว่า ไม่มีข้อเสนอแนะ

- ข้อมูลด้านข้อเสนอแนะการเรียนการสอน พบว่า ไม่มีข้อเสนอแนะ

- ข้อมูลด้านข้อเสนอแนะกิจกรรมพัฒนาการศึกษา พบว่า ไม่มีข้อเสนอแนะ

## สารบัญ

		หน้า
คำนำ		ก
บทสรุป		ข
บทที่ 1	<b>บทนำ</b>	
	หลักการและเหตุผล	1
	วัตถุประสงค์	1
	ขอบเขตการดำเนินงาน	1
	- ขอบเขตของผู้ให้ข้อมูล	1
	- ขอบเขตของเนื้อหา	1
	- ขอบเขตระยะเวลาการเก็บรวบรวมข้อมูล	2
	- ขอบเขตพื้นที่การเก็บรวบรวมข้อมูล	2
	ผลที่คาดว่าจะได้รับ	2
	นิยามศัพท์เฉพาะ	2
บทที่ 2	<b>วิธีดำเนินการ</b>	4
	ประชากรที่ให้ข้อมูล	4
	การเก็บรวบรวมข้อมูล	4
	การวิเคราะห์ข้อมูล	5
บทที่ 3	<b>ผลการวิเคราะห์ข้อมูล</b>	7
	ตอนที่ 1 ข้อมูลทั่วไปของผู้สำเร็จการศึกษาหลักสูตรประกาศนียบัตรวิชาชีพ (ปวช.) ปีการศึกษา 2562	7
	ตอนที่ 2 ข้อมูลภาวะการมีงานทำของผู้สำเร็จการศึกษาหลักสูตรประกาศนียบัตรวิชาชีพ (ปวช.)	17
	ตอนที่ 3 ข้อมูลภายหลังสำเร็จการศึกษาหลักสูตรประกาศนียบัตรวิชาชีพ (ปวช.) : กรณี ผู้ที่ทำงานแล้ว	18
	ตอนที่ 4 ข้อมูลภายหลังสำเร็จการศึกษาหลักสูตรประกาศนียบัตรวิชาชีพ (ปวช.) : กรณี ผู้ที่ยังไม่ได้ทำงาน	26
	ตอนที่ 5 ข้อมูลภายหลังสำเร็จการศึกษาหลักสูตรประกาศนียบัตรวิชาชีพ (ปวช.) : กรณี ผู้ที่ต้องการศึกษาต่อ/หรือกำลังศึกษาต่อ	31
	ตอนที่ 6 คุณภาพการจัดการศึกษาของวิทยาลัยชุมชน	37
	ตอนที่ 7 ข้อคิดเห็นและข้อเสนอแนะ	40
บทที่ 4	<b>สรุปผลการศึกษา และข้อเสนอแนะ</b>	42
	สรุปผล	42
ภาคผนวก		46

# บทที่ 1

## บทนำ

### หลักการและเหตุผล

ตามนโยบายของรัฐบาลที่แถลงต่อรัฐสภาเมื่อวันที่ 26 กุมภาพันธ์ 2544 ด้านการศึกษา ข้อ 4 “จัดให้มีวิทยาลัยชุมชนโดยเฉพาะในจังหวัดที่ยังขาดแคลนสถาบันอุดมศึกษา” ซึ่งวิทยาลัยชุมชนพิจิตรและอุทัยธานีได้รับการจัดตั้งขึ้นเมื่อวันที่ 17 เมษายน 2545 และเป็นเพียงสองแห่งที่จัดการศึกษาในระดับประกาศนียบัตรวิชาชีพ (ปวช.) และประกาศนียบัตรวิชาชีพชั้นสูง (ปวส.) โดยวิทยาลัยชุมชนพิจิตรได้รับโอนมาจากวิทยาลัยการอาชีพโพทะเล สังกัดคณะกรรมการการอาชีวศึกษา และวิทยาลัยชุมชนอุทัยธานีโอนมาจากวิทยาลัยการอาชีพบ้านไร่ สังกัดคณะกรรมการการอาชีวศึกษา เมื่อวิทยาลัยการอาชีพทั้งสองแห่งโอนมาเป็นวิทยาลัยชุมชน จึงมีความจำเป็นที่ต้องดำเนินงาน ปวช./ปวส. ตามภารกิจวิทยาลัยการอาชีวศึกษาเดิมที่วิทยาลัยชุมชนทั้งสองแห่งได้รับโอน พร้อมทั้งดำเนินงานภารกิจวิทยาลัยชุมชนควบคู่กันไป

ดังนั้น สถาบันวิทยาลัยชุมชนจึงได้ดำเนินการติดตามผลผู้สำเร็จการศึกษาหลักสูตรระดับประกาศนียบัตรวิชาชีพ (ปวช.) โดยเริ่มดำเนินการในปีการศึกษา 2561 โดยให้ผู้สำเร็จการศึกษาจากวิทยาลัยชุมชน 2 แห่ง คือวิทยาลัยชุมชนพิจิตรและอุทัยธานี บันทึกข้อมูลในแบบฟอร์มการติดตามผู้สำเร็จการศึกษาหลักสูตรระดับประกาศนียบัตรวิชาชีพ (ปวช.) จากวิทยาลัยชุมชน ที่สถาบันวิทยาลัยชุมชนได้ร่วมกันจัดทำขึ้น โดยมีการจัดเก็บข้อมูลในระบบสารสนเทศเพื่อเชื่อมโยงการศึกษาและการมีงานทำ (ระบบติดตามภาวะการมีงานทำ) เชื่อมโยงฐานข้อมูลผู้สำเร็จการศึกษาจากระบบวิทยาลัยชุมชน อิเล็กทรอนิกส์ (e-Community College) ดำเนินงานทะเบียนวัดผล และประเมินผลการศึกษา ทำให้วิทยาลัยชุมชนทั้งสองแห่งสามารถจัดเก็บข้อมูลลงในระบบและประมวลผลได้อย่างมีประสิทธิภาพมากยิ่งขึ้น

### วัตถุประสงค์

เพื่อติดตามผลผู้สำเร็จการศึกษาระดับประกาศนียบัตรวิชาชีพ (ปวช.) จากวิทยาลัยชุมชน ปีการศึกษา 2562 เกี่ยวกับสถานภาพการประกอบอาชีพ การนำความรู้และทักษะที่ได้รับไปใช้ประโยชน์ในการประกอบอาชีพ การพัฒนางาน หรือการศึกษาต่อ

### ขอบเขตการดำเนินงาน

#### 1. ขอบเขตของผู้ให้ข้อมูล

กลุ่มประชากรที่ใช้ในการศึกษา เป็นผู้สำเร็จการศึกษาหลักสูตรประกาศนียบัตรวิชาชีพ (ปวช.) ประจำปีการศึกษา 2562 ที่ผ่านการอนุมัติจากสภาวิทยาลัยชุมชนในปีการศึกษา 2562 จำนวน 309 คน

### ขอบเขตของเนื้อหา

เป็นการติดตามผู้สำเร็จการศึกษาหลักสูตรประกาศนียบัตรวิชาชีพ (ปวช.) ปีการศึกษา 2562 โดยติดตามผล ในประเด็นเกี่ยวกับ

ตอนที่ 1 ข้อมูลทั่วไปของผู้สำเร็จการศึกษาหลักสูตรประกาศนียบัตรวิชาชีพ (ปวช.)

ตอนที่ 2 ข้อมูลภาวะการมีงานทำและการศึกษาต่อ ของผู้สำเร็จการศึกษาหลักสูตรประกาศนียบัตรวิชาชีพ (ปวช.)



ตอนที่ 3 ข้อมูลภายหลังสำเร็จการศึกษาหลักสูตรประกาศนียบัตรวิชาชีพ (ปวช.) กรณีผู้ที่ทำงานแล้ว

ตอนที่ 4 ข้อมูลภายหลังสำเร็จการศึกษาหลักสูตรประกาศนียบัตรวิชาชีพ (ปวช.) กรณีผู้ที่ยังไม่ได้ทำงาน

ตอนที่ 5 ข้อมูลภายหลังสำเร็จการศึกษาหลักสูตรประกาศนียบัตรวิชาชีพ (ปวช.) กรณีผู้ที่ต้องการศึกษาต่อ/หรือกำลังศึกษาต่อ

ตอนที่ 6 คุณภาพการจัดการศึกษาของวิทยาลัยชุมชน

ตอนที่ 7 ข้อคิดเห็นและข้อเสนอแนะ

## 2. ขอบเขตระยะเวลาการเก็บรวบรวมข้อมูล

เป็นการติดตามผลผู้สำเร็จการศึกษาหลักสูตรประกาศนียบัตรวิชาชีพ (ปวช.) ประจำปีการศึกษา 2562

## 3. ขอบเขตพื้นที่การเก็บรวบรวมข้อมูล

วิทยาลัยชุมชน 2 จังหวัด ประกอบด้วย วิทยาลัยชุมชนพิจิตร และวิทยาลัยชุมชนอุทัยธานี

### ผลที่คาดว่าจะได้รับ

1. ได้ข้อมูลสารสนเทศเชิงคุณภาพด้านการจัดการศึกษาหลักสูตรประกาศนียบัตรวิชาชีพ (ปวช.) ในภาพรวมของวิทยาลัยชุมชน 2 แห่ง ในปีการศึกษา 2562

2. ได้ข้อมูลเชิงคุณภาพด้านผลผลิตของวิทยาลัยชุมชน เพื่อใช้เป็นแนวทางในการดำเนินการประกันคุณภาพการศึกษาของวิทยาลัยชุมชน

3. ผู้บริหาร และหน่วยงานที่เกี่ยวข้องสามารถนำข้อมูลสารสนเทศจากผลการติดตามผู้สำเร็จการศึกษาหลักสูตรประกาศนียบัตรวิชาชีพ (ปวช.) ของวิทยาลัยชุมชนไปใช้ประโยชน์ในการปรับปรุงและพัฒนาหลักสูตร การเรียนการสอน การเปิดสอนในสาขาวิชาต่าง ๆ และสามารถนำข้อมูลมาใช้ในการวางแผนจัดการศึกษาของวิทยาลัยชุมชนให้มีประสิทธิภาพ มีคุณลักษณะตรงตามความต้องการของตลาดแรงงานและสังคม

### นิยามศัพท์เฉพาะ

**ผู้สำเร็จการศึกษา** หมายถึง ผู้สำเร็จการศึกษาระดับประกาศนียบัตรวิชาชีพ (ปวช.) จากวิทยาลัยชุมชนในปีการศึกษา 2562

**การประกอบอาชีพ การพัฒนางานและการศึกษาต่อ** หมายถึง ผู้สำเร็จการศึกษา 3 กลุ่มคือ กลุ่มผู้ที่มีงานทำแล้ว กลุ่มผู้ที่ยังไม่ได้ทำงาน และกลุ่มผู้ที่กำลังศึกษาต่อ

**การประกอบอาชีพ** หมายถึง กลุ่มผู้สำเร็จการศึกษาที่มีงานทำแล้ว และกลุ่มผู้สำเร็จการศึกษาที่มีงานทำและศึกษาต่อควบคู่กันไป ซึ่งเป็นภาระหน้าที่การงานของผู้สำเร็จการศึกษาจากวิทยาลัยชุมชนที่ได้กระทำเพื่อการเลี้ยงชีพที่ทำให้เกิดรายได้ ประกอบด้วย ความรู้ความสามารถทางด้านวิชาการ วิชาชีพ และคุณสมบัติของตนเอง ได้แก่ ความซื่อสัตย์ ความเสียสละ ความรับผิดชอบ ความขยันขันแข็ง กล้าคิดกล้าทำ ความอดทน ความมีมนุษยสัมพันธ์และความสามารถในการทำงานร่วมกับผู้อื่น

**การพัฒนางาน** หมายถึง กลุ่มผู้สำเร็จการศึกษาที่มีงานทำแล้ว และกลุ่มผู้สำเร็จการศึกษาที่มีงานทำและศึกษาต่อควบคู่กันไป โดยมีการนำความรู้ไปใช้ในการทำงาน มีการประกอบอาชีพ เพื่อให้เกิดรายได้ มีความก้าวหน้าในการทำงาน สามารถพัฒนาตนเองให้เข้ากับวิทยาการสมัยใหม่ และทำงานร่วมกับผู้อื่นได้

**การศึกษาต่อ** หมายถึง กลุ่มผู้สำเร็จการศึกษาที่ศึกษาต่อเพียงอย่างเดียวโดยมิได้ทำงาน และกลุ่มผู้สำเร็จการศึกษาที่มีงานทำและศึกษาต่อควบคู่กันไป

**งานเดิม** หมายถึง กลุ่มผู้สำเร็จการศึกษาได้เข้าทำงานในสายอาชีพนั้นๆ มาแล้วระยะหนึ่ง ก่อนที่เข้ามาศึกษาในวิทยาลัยชุมชน หรือก่อนที่จะสำเร็จการศึกษา

**งานใหม่** หมายถึง กลุ่มผู้สำเร็จการศึกษาได้เข้าทำงานในสายอาชีพนั้นๆ ภายหลังจาก สำเร็จการศึกษาใหม่ ๆ

**การนำความรู้และทักษะไปใช้ประโยชน์** หมายถึง การขยายผลและนำความรู้ที่ได้จากการศึกษามาใช้ เพื่อให้เกิดประโยชน์ในการจัดการเรียนรู้ และเพิ่มทักษะและความสามารถในการปฏิบัติงาน การวางแผน การแก้ปัญหา การตัดสินใจ การวัดและการประเมิน ซึ่งมีรูปแบบต่าง ๆ ในการนำความรู้ไปใช้กับท้องถิ่นที่อยู่อาศัยของตน

ผลการดำเนินการจัดหลักสูตรอนุปริญญาของวิทยาลัยชุมชนที่ผ่านมา

ตารางที่ 1 ผู้สำเร็จการศึกษาหลักสูตรประกาศนียบัตรวิชาชีพ (ปวช.) ของวิทยาลัยชุมชน ตั้งแต่ปีการศึกษา 2548 - 2562

วิทยาลัย ชุมชน	รวม	ปีการศึกษา															แนวโน้ม
		2548	2549	2550	2551	2552	2553	2554	2555	2556	2557	2558	2559	2560	2561*	2562**	
รวม	3,512	204	202	157	320	304	78	303	286	10	313	267	243	243	273	309	
1. พิจิตร	2,865	127	139	111	256	246	18	257	253	10	272	225	214	221	243	273	
2. อุทัยธานี	647	77	63	46	64	58	60	46	33	-	41	42	29	22	30	36	

ที่มา : ข้อมูลปีการศึกษา 2548 - 2560 จากวิทยาลัยชุมชนพิจิตรและอุทัยธานี ณ วันที่ 12 มิถุนายน 2562

\* ข้อมูลจากระบบภาวะการมีงานทำ ณ วันที่ 18 ตุลาคม 2562

\*\* ข้อมูลจากระบบภาวะการมีงานทำ ณ วันที่ 15 ตุลาคม 2563

## บทที่ 2 วิธีดำเนินการ

การดำเนินการติดตามผู้สำเร็จหลักสูตรประกาศนียบัตรวิชาชีพ (ปวช.) ของวิทยาลัยชุมชน ประจำปีการศึกษา 2562 มีขั้นตอนการดำเนินงาน ดังนี้

1. สถาบันวิทยาลัยชุมชนกำหนดปฏิทิน แนวปฏิบัติ การรายงานผลการดำเนินงานตาม พันธกิจวิทยาลัยชุมชน ประจำปีงบประมาณ พ.ศ. 2563 พร้อมทั้งออกแบบแบบสอบถามสำหรับการเก็บ รวบรวมข้อมูลผู้สำเร็จการศึกษาหลักสูตรประกาศนียบัตรวิชาชีพ (ปวช.) ประจำปีการศึกษา 2562 และแจ้ง ให้วิทยาลัยชุมชนทราบและถือเป็นแนวปฏิบัติ
2. วิทยาลัยชุมชนที่มีผู้สำเร็จการศึกษาหลักสูตรประกาศนียบัตรวิชาชีพ (ปวช.) ทั้ง 2 แห่ง มอบหมายคณะทำงานเก็บรวบรวมข้อมูลผู้สำเร็จการศึกษาหลักสูตรประกาศนียบัตรวิชาชีพ (ปวช.) โดยใช้ แบบสอบถามที่กำหนด และบันทึกข้อมูลในระบบสารสนเทศเพื่อการเชื่อมโยงการศึกษาและการมีงานทำ ของผู้สำเร็จการศึกษาวิทยาลัยชุมชนให้แล้วเสร็จภายในวันที่ 31 ตุลาคม 2563
3. สถาบันวิทยาลัยชุมชนตรวจสอบความถูกต้อง สมบูรณ์ของข้อมูลผลการติดตามผู้สำเร็จ การศึกษาหลักสูตรประกาศนียบัตรวิชาชีพ (ปวช.) ในระบบสารสนเทศเพื่อการเชื่อมโยงการศึกษาและการ มีงานทำของผู้สำเร็จการศึกษาวิทยาลัยชุมชน ประมวล และวิเคราะห์ข้อมูล
4. สถาบันวิทยาลัยชุมชนจัดทำสรุปและรายงานผลการติดตามผู้สำเร็จการศึกษาหลักสูตร ประกาศนียบัตรวิชาชีพ (ปวช.) ของวิทยาลัยชุมชน ในภาพรวมประจำปีการศึกษา 2562 และเผยแพร่ ให้แก่บุคลากรทั้งในระดับสถาบันวิทยาลัยชุมชน และวิทยาลัยชุมชนนำไปใช้ประโยชน์ในส่วนที่เกี่ยวข้อง ต่อไป

### ประชากรที่ให้ข้อมูล

การติดตามผู้สำเร็จหลักสูตรประกาศนียบัตรวิชาชีพ (ปวช.) ปีการศึกษา 2562 เป็นการ รวบรวมข้อมูลจากผู้สำเร็จการศึกษาหลักสูตรประกาศนียบัตรวิชาชีพ (ปวช.) ปีการศึกษา 2562 จาก วิทยาลัยชุมชน 2 แห่ง จำนวน 309 คน

### การเก็บรวบรวมข้อมูล

#### 1. เครื่องมือที่ใช้ในการเก็บรวบรวมข้อมูล

เป็นแบบสอบถามการติดตามผู้สำเร็จการศึกษาหลักสูตรประกาศนียบัตรวิชาชีพ (ปวช.) ของวิทยาลัยชุมชน แบ่งข้อคำถามออกเป็น 5 ส่วน ประกอบด้วย

ตอนที่ 1 ข้อมูลทั่วไปของผู้สำเร็จการศึกษาหลักสูตรประกาศนียบัตรวิชาชีพ (ปวช.)

ตอนที่ 2 ข้อมูลภาวะการมีงานทำและการศึกษาต่อ ของผู้สำเร็จการศึกษาหลักสูตร ประกาศนียบัตรวิชาชีพ (ปวช.)

ตอนที่ 3 ข้อมูลภายหลังสำเร็จการศึกษาหลักสูตรประกาศนียบัตรวิชาชีพ (ปวช.) กรณี ผู้ที่ทำงานแล้ว

ตอนที่ 4 ข้อมูลภายหลังสำเร็จการศึกษาหลักสูตรประกาศนียบัตรวิชาชีพ (ปวช.) กรณี ผู้ที่ยังไม่ได้ทำงาน

ตอนที่ 5 ข้อมูลภายหลังสำเร็จการศึกษาหลักสูตรประกาศนียบัตรวิชาชีพ (ปวช.) กรณี (ผู้ที่ต้องการศึกษาต่อ/หรือกำลังศึกษาต่อ)

ตอนที่ 6 คุณภาพการจัดการศึกษาของวิทยาลัยชุมชน

ตอนที่ 7 ข้อคิดเห็นและข้อเสนอแนะ

## 2. การเก็บรวบรวมข้อมูล

วิทยาลัยชุมชนดำเนินการจัดเก็บข้อมูลจากผู้สำเร็จหลักสูตรประกาศนียบัตรวิชาชีพ (ปวช.) ในปีการศึกษา 2562 รวมจำนวนทั้งสิ้น 309 คน

ตารางที่ 2 ผลการติดตามผู้สำเร็จการศึกษาระดับประกาศนียบัตรวิชาชีพ (ปวช.) ปีการศึกษา 2562

วิทยาลัยชุมชน	จำนวนผู้สำเร็จจากระบบภาวะการมีงานทำ (1)	จำนวนผู้ตอบแบบสอบถามทั้งหมด (2)	ผลต่าง (1)-(2)	ร้อยละ	หมายเหตุ
รวม	309	309	0	100.00	
1. พิจิตร	273	273	0	100.00	
2. อุทัยธานี	36	36	0	100.00	

ข้อมูล ณ วันที่ 15 ตุลาคม 2563

## การวิเคราะห์ข้อมูล

วิเคราะห์ข้อมูลโดยใช้การแจกแจงความถี่ และสถิติพื้นฐาน คือ ค่าร้อยละ และค่าเฉลี่ย ( $\bar{X}$ )  
นำเสนอข้อมูลด้วยตารางและกราฟ

### บทที่ 3 ผลการวิเคราะห์ข้อมูล

การติดตามผู้สำเร็จการศึกษาหลักสูตรประกาศนียบัตรวิชาชีพ (ปวช.) ครั้งนี้เป็นการเก็บรวบรวมข้อมูลเชิงสำรวจจากผู้สำเร็จการศึกษาหลักสูตรประกาศนียบัตรวิชาชีพ (ปวช.) ประจำปีการศึกษา 2562 จากวิทยาลัยชุมชน จำนวน 2 แห่ง ได้แก่ วิทยาลัยชุมชนพิจิตร และวิทยาลัยชุมชนอุทัยธานี โดยแบ่งการนำเสนอผลการวิเคราะห์ข้อมูลออกเป็น 7 ตอน ดังนี้

ตอนที่ 1 ข้อมูลทั่วไปของผู้สำเร็จการศึกษาหลักสูตรประกาศนียบัตรวิชาชีพ (ปวช.)

ตอนที่ 2 ข้อมูลภาวะการมีงานทำและการศึกษาต่อ ของผู้สำเร็จการศึกษาหลักสูตรประกาศนียบัตรวิชาชีพ (ปวช.)

ตอนที่ 3 ข้อมูลภายหลังสำเร็จการศึกษาหลักสูตรประกาศนียบัตรวิชาชีพ (ปวช.) กรณีผู้ที่ทำงานแล้ว

ตอนที่ 4 ข้อมูลภายหลังสำเร็จการศึกษาหลักสูตรประกาศนียบัตรวิชาชีพ (ปวช.) กรณีผู้ที่ยังไม่ได้ทำงาน

ตอนที่ 5 ข้อมูลภายหลังสำเร็จการศึกษาหลักสูตรประกาศนียบัตรวิชาชีพ (ปวช.) กรณีผู้ที่ต้องการศึกษาต่อ/หรือกำลังศึกษาต่อ

ตอนที่ 6 คุณภาพการจัดการศึกษาของวิทยาลัยชุมชน

ตอนที่ 7 ข้อคิดเห็นและข้อเสนอแนะ

#### ตอนที่ 1 ข้อมูลทั่วไปของผู้สำเร็จการศึกษา

ตารางที่ 3 จำนวนและร้อยละของผู้สำเร็จการศึกษาหลักสูตรประกาศนียบัตรวิชาชีพ (ปวช.) ของวิทยาลัยชุมชน ปีการศึกษา 2562 จำแนกตามเชื้อชาติ

วิทยาลัยชุมชน	จำนวนผู้ตอบแบบสอบถามทั้งหมด	จำนวนผู้ตอบแบบสอบถามข้อนี้ (คน)	เชื้อชาติ	
			ไทย	กัมพูชา
รวม	309	309	308	1
ร้อยละ (%)		100.00	99.68	0.32
1. พิจิตร	273	273	272	1
2. อุทัยธานี	36	36	36	-

จากตารางที่ 3 ผู้สำเร็จการศึกษาหลักสูตรประกาศนียบัตรวิชาชีพ (ปวช.) จากวิทยาลัยชุมชนที่ตอบแบบสอบถามข้อนี้ จำนวน 309 คน คิดเป็นร้อยละ 100 ของผู้ตอบแบบสอบถามทั้งหมด จำนวน 309 คน พบว่า ผู้ตอบแบบสอบถามจำนวน 308 คนเป็น สัญชาติไทย คิดเป็นร้อยละ 36 และ จำนวน 1 คน เป็น สัญชาติกัมพูชา คิดเป็นร้อยละ 0.32

**ตารางที่ 4** จำนวนและร้อยละของผู้สำเร็จการศึกษาหลักสูตรประกาศนียบัตรวิชาชีพ (ปวช.) ของวิทยาลัยชุมชน ปีการศึกษา 2562 จำแนกตามสัญชาติ

วิทยาลัยชุมชน	จำนวนผู้ตอบแบบสอบถามทั้งหมด	จำนวนผู้ตอบแบบสอบถามข้อนี้ (คน)	สัญชาติ	
			ไทย	กัมพูชา
รวม	309	309	308	1
ร้อยละ (%)		100.00	99.68	0.32
1. พิจิตร	273	273	272	1
2. อุทัยธานี	36	36	36	-

จากตารางที่ 4 ผู้สำเร็จการศึกษาหลักสูตรประกาศนียบัตรวิชาชีพ (ปวช.) จากวิทยาลัยชุมชนที่ตอบแบบสอบถามข้อนี้ จำนวน 309 คน คิดเป็นร้อยละ 100 ของผู้ตอบแบบสอบถามทั้งหมด จำนวน 309 คน พบว่า ผู้ตอบแบบสอบถามจำนวน 308 คน มีสัญชาติไทย คิดเป็นร้อยละ 99.68 และ จำนวน 1 คนมีสัญชาติกัมพูชา คิดเป็นร้อยละ 0.32

**ตารางที่ 5** จำนวนและร้อยละของผู้สำเร็จการศึกษาหลักสูตรประกาศนียบัตรวิชาชีพ (ปวช.) ของวิทยาลัยชุมชน ปีการศึกษา 2562 จำแนกตามศาสนา

วิทยาลัยชุมชน	จำนวนผู้ตอบแบบสอบถามทั้งหมด	จำนวนผู้ตอบแบบสอบถามข้อนี้ (คน)	ศาสนา
			พุทธ
รวม	309	309	309
ร้อยละ (%)		100.00	100.00
1. พิจิตร	273	273	273
2. อุทัยธานี	36	36	36

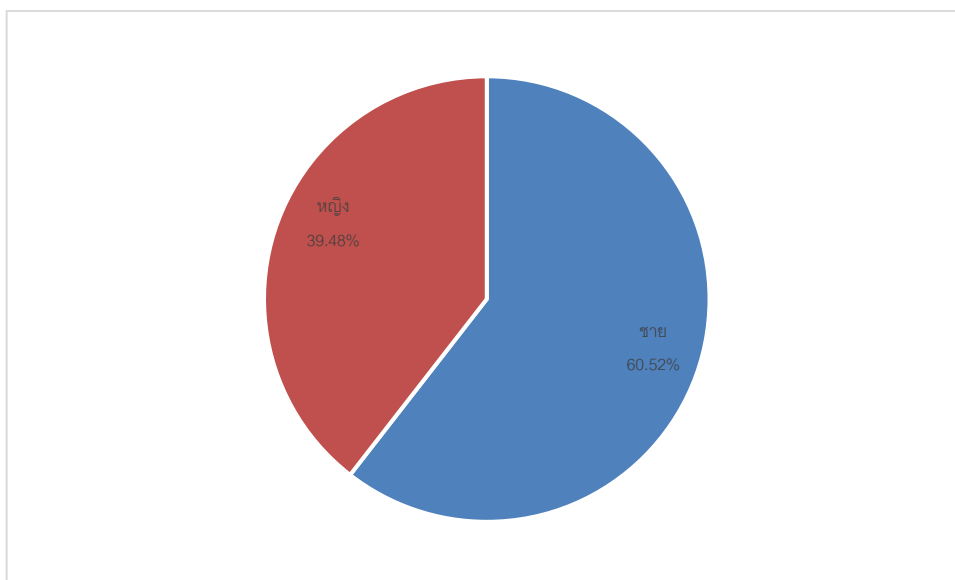
จากตารางที่ 5 ผู้สำเร็จการศึกษาหลักสูตรประกาศนียบัตรวิชาชีพ (ปวช.) จากวิทยาลัยชุมชนที่ตอบแบบสอบถามข้อนี้ จำนวน 309 คน คิดเป็นร้อยละ 100 ของผู้ตอบแบบสอบถามทั้งหมด จำนวน 309 คน พบว่า ผู้ตอบแบบสอบถามทั้งหมดนับถือศาสนาพุทธ

**ตารางที่ 6** จำนวนและร้อยละของผู้สำเร็จการศึกษาหลักสูตรประกาศนียบัตรวิชาชีพ (ปวช.) ของวิทยาลัยชุมชน ปีการศึกษา 2562 จำแนกตามเพศ

วิทยาลัยชุมชน	จำนวนผู้ตอบแบบสอบถามทั้งหมด	จำนวนผู้ตอบแบบสอบถามข้อนี้	เพศ	
			ชาย	หญิง
รวม	309	309	187	122
ร้อยละ (%)		100.00	60.52	39.48
1. พิจิตร	273	273	162	111
2. อุทัยธานี	36	36	25	11

จากตารางที่ 6 ผู้สำเร็จการศึกษาหลักสูตรประกาศนียบัตรวิชาชีพ (ปวช.) จากวิทยาลัยชุมชนที่ตอบแบบสอบถามข้อนี้ จำนวน 309 คน คิดเป็นร้อยละ 100 ของผู้ตอบแบบสอบถามทั้งหมด จำนวน 309 คน พบว่า ส่วนใหญ่เป็นเพศชาย จำนวน 187 คิดเป็นร้อยละ 60.52 และเพศหญิง จำนวน 122 คน คิดเป็นร้อยละ 39.48

**แผนภูมิที่ 1** ร้อยละของผู้สำเร็จการศึกษาหลักสูตรประกาศนียบัตรวิชาชีพ (ปวช.) ของวิทยาลัยชุมชน ปีการศึกษา 2562 จำแนกตามเพศ



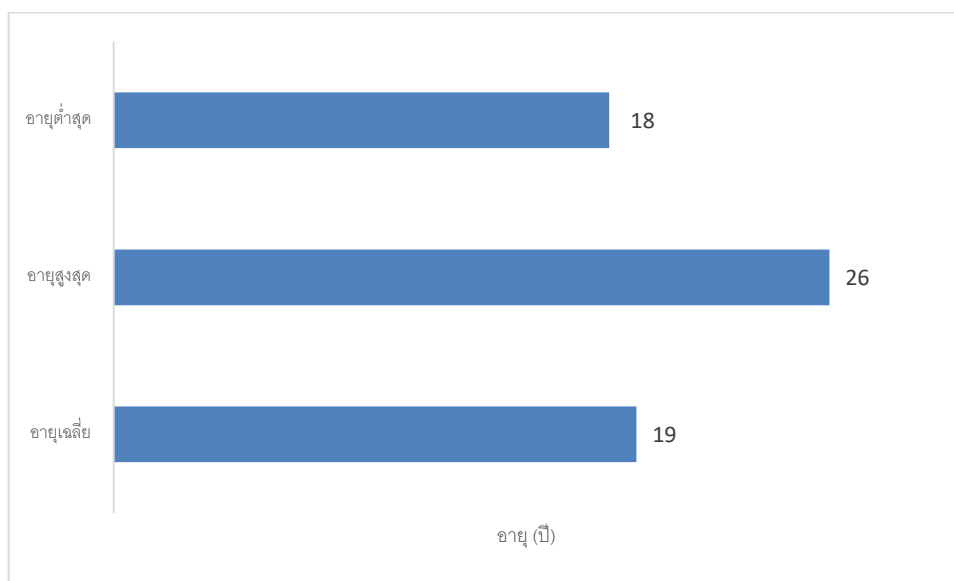


ตารางที่ 7 จำนวนและร้อยละของผู้สำเร็จการศึกษาหลักสูตรประกาศนียบัตรวิชาชีพ (ปวช.) ของวิทยาลัยชุมชน ปีการศึกษา 2562 จำแนกตามอายุ

วิทยาลัยชุมชน	จำนวนผู้ตอบแบบสอบถามทั้งหมด	จำนวนผู้ตอบแบบสอบถามข้อนี้	อายุเฉลี่ย	อายุสูงสุด	อายุน้อยที่สุด
รวม	309	309	19	26	18
1.พิจิตร	273	273	19	26	18
2.อุทัยธานี	36	36	19	21	18

จากตารางที่ 7 ผู้สำเร็จการศึกษาหลักสูตรประกาศนียบัตรวิชาชีพ (ปวช.) จากวิทยาลัยชุมชนที่ตอบแบบสอบถามข้อนี้ จำนวน 309 คน คิดเป็นร้อยละ 100 ของผู้ตอบแบบสอบถามทั้งหมด พบว่า มีอายุเฉลี่ย 19 ปี โดยมีอายุน้อยที่สุดเท่ากับ 18 ปี และอายุมากที่สุด 26 ปี

แผนภูมิที่ 2 ร้อยละของผู้สำเร็จการศึกษาหลักสูตรประกาศนียบัตรวิชาชีพ (ปวช.) ของวิทยาลัยชุมชน ปีการศึกษา 2562 จำแนกตามอายุ



ตารางที่ 8 จำนวนและร้อยละของผู้สำเร็จการศึกษาหลักสูตรประกาศนียบัตรวิชาชีพ (ปวช.) ของวิทยาลัยชุมชน ปีการศึกษา 2562 จำแนกตามสถานภาพสมรส

วิทยาลัยชุมชน	จำนวนผู้ตอบ แบบสอบถาม ทั้งหมด	จำนวนผู้ตอบ แบบสอบถาม ข้อนี้	สถานภาพ สมรส
			โสด
รวม	309	309	309
ร้อยละ (%)		100.00	100.00
1.พิจิตร	273	273	273
2.อุทัยธานี	36	36	36

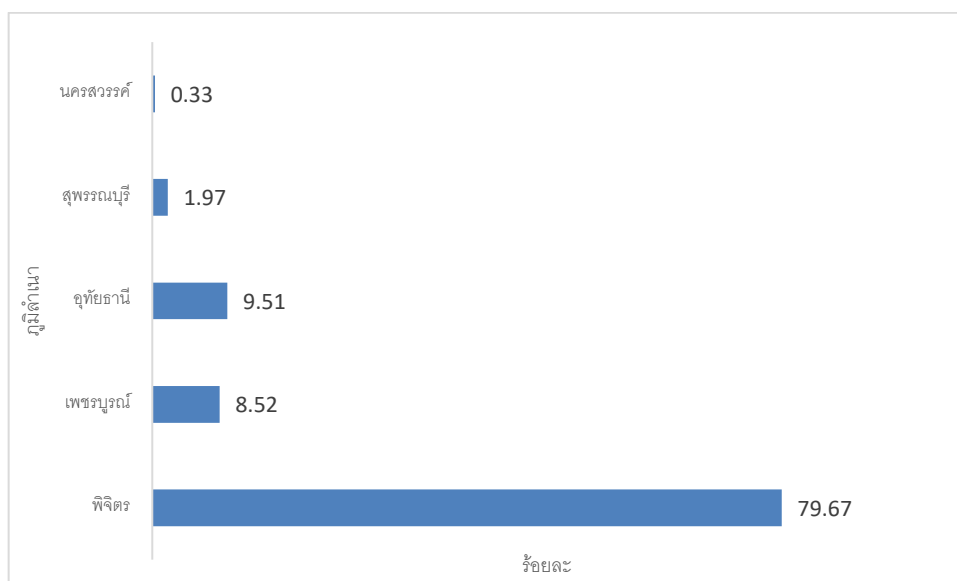
จากตารางที่ 8 ผู้สำเร็จการศึกษาหลักสูตรประกาศนียบัตรวิชาชีพ (ปวช.) จากวิทยาลัยชุมชน ที่ตอบแบบสอบถามข้อนี้ จำนวน 309 คน คิดเป็นร้อยละ 100 ของผู้ตอบแบบสอบถามทั้งหมด พบว่า มีสถานภาพโสดทั้งหมด

ตารางที่ 9 จำนวนและร้อยละของผู้สำเร็จการศึกษาหลักสูตรประกาศนียบัตรวิชาชีพ (ปวช.) ของ วิทยาลัยชุมชน ปีการศึกษา 2562 จำแนกตามภูมิลำเนา

วิทยาลัยชุมชน	จำนวนผู้ตอบ แบบสอบถาม ทั้งหมด	จำนวนผู้ตอบ แบบสอบถาม ข้อนี้	ภูมิลำเนา				
			พิจิตร	เพชรบูรณ์	อุทัยธานี	สุพรรณบุรี	นครสวรรค์
รวม	309	305	243	26	29	6	1
ร้อยละ (%)		98.71	79.67	8.52	9.51	1.97	0.33
1.พิจิตร	273	271	243	26	1	-	1
2.อุทัยธานี	36	34	-	-	28	6	-

จากตารางที่ 9 ผู้สำเร็จการศึกษาหลักสูตรประกาศนียบัตรวิชาชีพ (ปวช.) จากวิทยาลัยชุมชน ที่ตอบแบบสอบถามข้อนี้ จำนวน 309 คน คิดเป็นร้อยละ 100 ของผู้ตอบแบบสอบถามทั้งหมด พบว่า ผู้สำเร็จการศึกษาหลักสูตรประกาศนียบัตรวิชาชีพ (ปวช.) ส่วนใหญ่มีภูมิลำเนาอยู่ในจังหวัดที่มีวิทยาลัยชุมชน ตั้งอยู่

**แผนภูมิที่ 3** ร้อยละของผู้สำเร็จการศึกษาหลักสูตรประกาศนียบัตรวิชาชีพ (ปวช.) ของวิทยาลัยชุมชน ปีการศึกษา 2562 จำแนกตามภูมิลำเนา

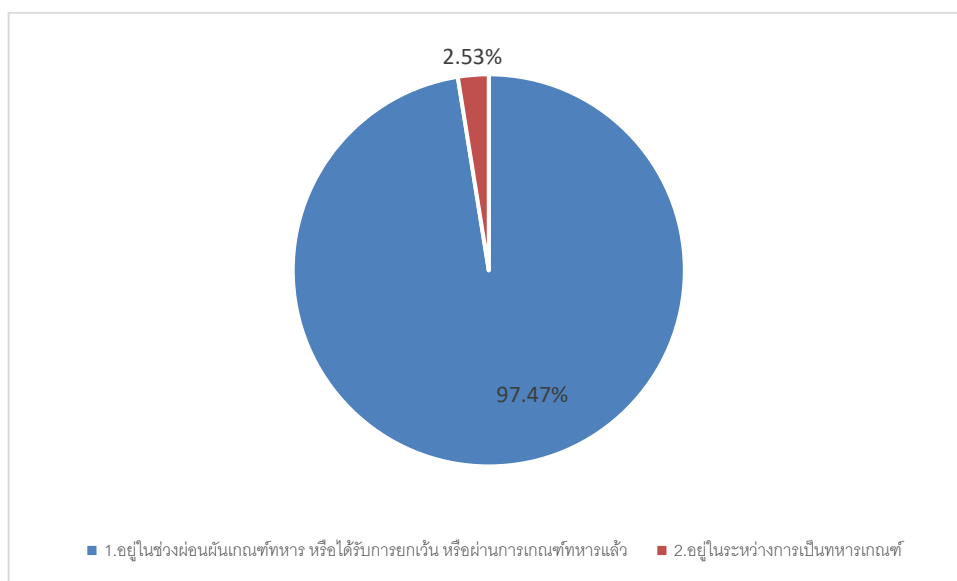


**ตารางที่ 10** จำนวนและร้อยละของผู้สำเร็จการศึกษาหลักสูตรประกาศนียบัตรวิชาชีพ (ปวช.) ของวิทยาลัยชุมชน ปีการศึกษา 2562 จำแนกตามสถานะการเกณฑ์ทหารปัจจุบัน (เฉพาะเพศชาย)

วิทยาลัยชุมชน	จำนวนผู้ตอบแบบสอบถาม (เพศชาย)	จำนวนผู้ตอบแบบสอบถามข้อนี้	สถานการณ์เกณฑ์ทหารปัจจุบัน	
			1.อยู่ในช่วงผ่อนผันเกณฑ์ทหาร หรือได้รับการยกเว้น หรือผ่านการเกณฑ์ทหารแล้ว	2.อยู่ในระหว่างการเป็นทหารเกณฑ์
รวม	187	158	154	4
ร้อยละ (%)		84.49	97.47	2.53
1.พิจิตร	162	158	154	4
2.อุทัยธานี	25	-	-	-

จากตารางที่ 10 ผู้สำเร็จการศึกษาหลักสูตรประกาศนียบัตรวิชาชีพ (ปวช.) จากวิทยาลัยชุมชนที่ตอบแบบสอบถามข้อนี้ จำนวน 158 คน คิดเป็นร้อยละ 84.49 ของผู้ตอบแบบสอบถามที่เป็นเพศชายจำนวน 187 คน พบว่า ผู้สำเร็จการศึกษาหลักสูตรประกาศนียบัตรวิชาชีพ (ปวช.) ส่วนใหญ่อยู่ในช่วงผ่อนผันเกณฑ์ทหาร หรือได้รับการยกเว้น หรือผ่านการเกณฑ์ทหารแล้ว จำนวน 154 คน คิดเป็นร้อยละ 97.47 และอยู่ในระหว่างการเป็นทหารเกณฑ์ จำนวน 4 คน คิดเป็นร้อยละ 2.53

**แผนภูมิที่ 4** ร้อยละของผู้สำเร็จการศึกษาหลักสูตรประกาศนียบัตรวิชาชีพ (ปวช.) ของวิทยาลัยชุมชน ปีการศึกษา 2562 สถานะการเกณฑ์ทหารปัจจุบัน (เฉพาะเพศชาย)

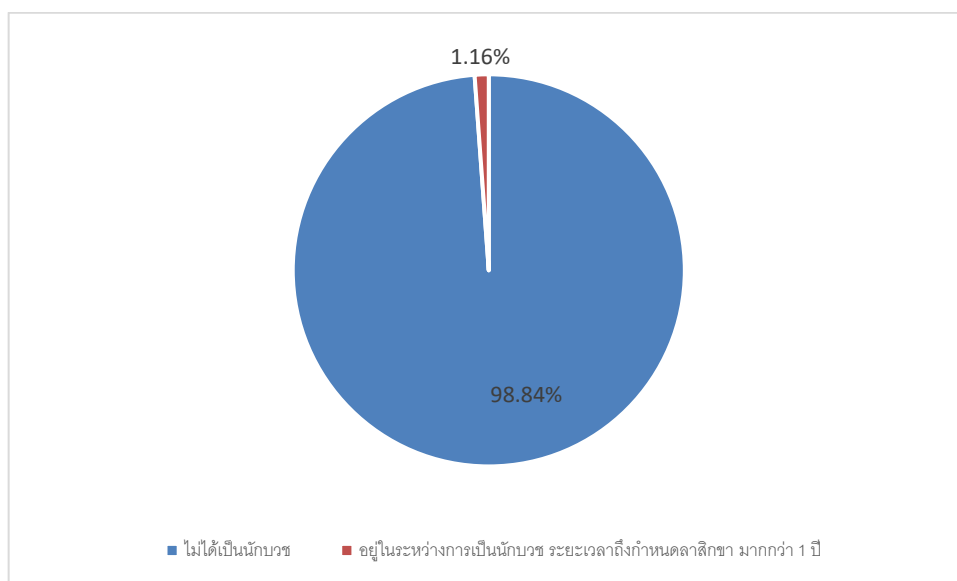


**ตารางที่ 11** จำนวนและร้อยละของผู้สำเร็จการศึกษาหลักสูตรประกาศนียบัตรวิชาชีพ (ปวช.) ของวิทยาลัยชุมชน ปีการศึกษา 2562 จำแนกตามสถานะการเป็นนักรบขปัจจุบัน

วิทยาลัยชุมชน	จำนวนผู้ตอบแบบสอบถามทั้งหมด	จำนวนผู้ตอบแบบสอบถามข้อนี้	สถานะการเป็นนักรบขปัจจุบัน	
			ไม่ได้เป็นนักรบข	อยู่ในระหว่างการเป็นนักรบข ระยะเวลาถึงกำหนดลาสิกขา มากกว่า 1 ปี
รวม	309	173	171	2
ร้อยละ (%)		55.99	98.84	1.16
1.พิจิตร	273	173	171	2
2.อุทัยธานี	36	-	-	-

จากตารางที่ 11 ผู้สำเร็จการศึกษาหลักสูตรประกาศนียบัตรวิชาชีพ (ปวช.) จากวิทยาลัยชุมชน ที่ตอบแบบสอบถามข้อนี้ จำนวน 173 คน คิดเป็นร้อยละ 55.99 ของผู้ตอบแบบสอบถามทั้งหมด พบว่า ผู้สำเร็จการศึกษาหลักสูตรประกาศนียบัตรวิชาชีพ (ปวช.) ส่วนใหญ่ไม่ได้เป็นนักรบข จำนวน 171 คน คิดเป็นร้อยละ 98.84 และอยู่ในระหว่างการเป็นนักรบข ระยะเวลาถึงกำหนดลาสิกขา มากกว่า 1 ปี จำนวน 2 คน คิดเป็นร้อยละ 1.16

**แผนภูมิที่ 5** ร้อยละของผู้สำเร็จการศึกษาหลักสูตรประกาศนียบัตรวิชาชีพ (ปวช.) ของวิทยาลัยชุมชน ปีการศึกษา 2562 จำแนกตามสถานะการเป็นนักบวชปัจจุบัน

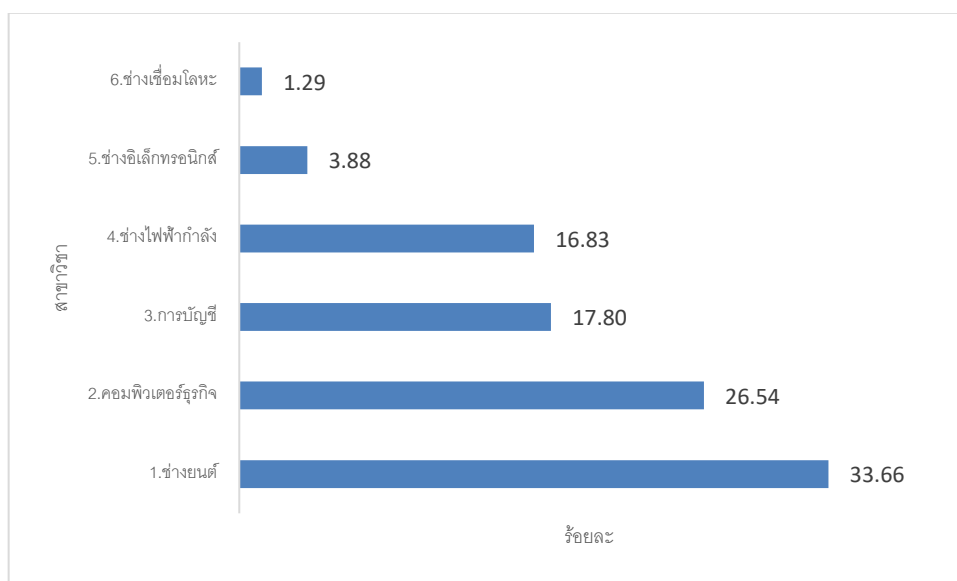


**ตารางที่ 12** จำนวนและร้อยละของผู้สำเร็จการศึกษาหลักสูตรประกาศนียบัตรวิชาชีพ (ปวช.) ของวิทยาลัยชุมชน ปีการศึกษา 2562 จำแนกตามสาขาวิชา

วิทยาลัยชุมชน	จำนวนผู้ตอบแบบสอบถามทั้งหมด	จำนวนผู้ตอบแบบสอบถามข้อนี้	สาขาวิชา					
			1.ช่างยนต์	2.คอมพิวเตอร์ธุรกิจ	3.การบัญชี	4.ช่างไฟฟ้ากำลัง	5.ช่างอิเล็กทรอนิกส์	6.ช่างเชื่อมโลหะ
รวม	309	309	104	82	55	52	12	4
ร้อยละ (%)		100.00	33.66	26.54	17.80	16.83	3.88	1.29
1.พิจิตร	273	273	94	70	54	39	12	4
2.อุทัยธานี	36	36	10	12	1	13	-	-

จากตารางที่ 12 ผู้สำเร็จการศึกษาหลักสูตรประกาศนียบัตรวิชาชีพ (ปวช.) จากวิทยาลัยชุมชนที่ตอบแบบสอบถามข้อนี้ จำนวน 309 คน คิดเป็นร้อยละ 100 ของผู้ตอบแบบสอบถามทั้งหมด พบว่าส่วนใหญ่จบการศึกษาหลักสูตรประกาศนียบัตรวิชาชีพ (ปวช.) สาขาวิชาช่างยนต์ จำนวน 104 คน คิดเป็นร้อยละ 33.66 รองลงมาคือสาขาวิชาคอมพิวเตอร์ธุรกิจ จำนวน 82 คน คิดเป็นร้อยละ 26.54 และการบัญชี จำนวน 55 คน คิดเป็นร้อยละ 17.80 ตามลำดับ

**แผนภูมิที่ 6** ร้อยละของผู้สำเร็จการศึกษาหลักสูตรประกาศนียบัตรวิชาชีพ (ปวช.) ของวิทยาลัยชุมชน  
ปีการศึกษา 2562 จำแนกตามสาขาวิชา

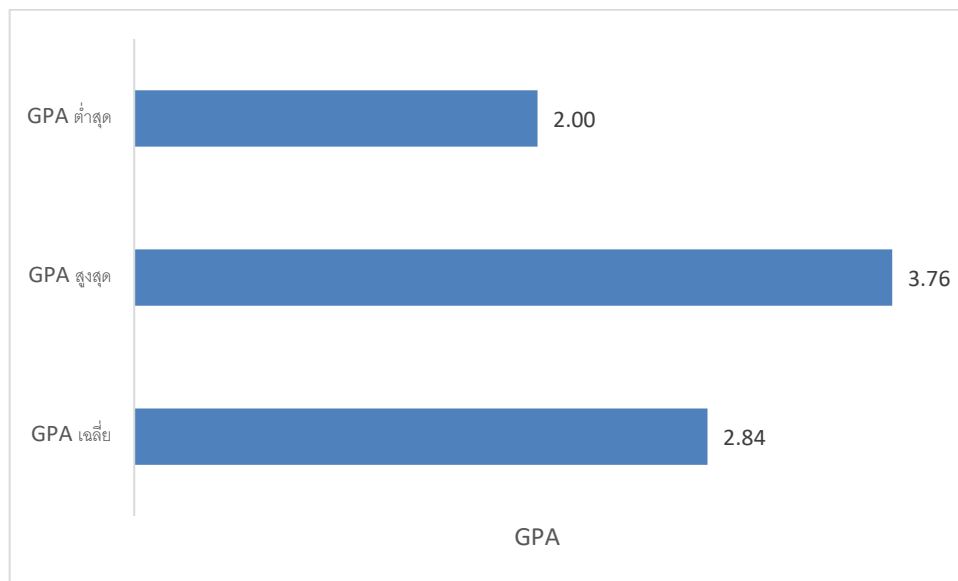


**ตารางที่ 13** จำนวนและร้อยละของผู้สำเร็จการศึกษาหลักสูตรประกาศนียบัตรวิชาชีพ (ปวช.) ของ  
วิทยาลัยชุมชน ปีการศึกษา 2562 จำแนกตามระดับคะแนนเฉลี่ยรวม (GPA $\bar{X}$ )

วิทยาลัยชุมชน	จำนวนผู้ตอบ แบบสอบถาม ทั้งหมด	จำนวนผู้ตอบ แบบสอบถาม ข้อนี้	GPA เฉลี่ย	GPA สูงสุด	GPA ต่ำสุด
รวม	309	309	2.84	3.76	2.00
1.พิจิตร	273	273	2.77	3.73	2.00
2.อุทัยธานี	36	36	2.92	3.76	2.06

จากตารางที่ 13 ผู้สำเร็จการศึกษาหลักสูตรประกาศนียบัตรวิชาชีพ (ปวช.) จากวิทยาลัยชุมชน  
ที่ตอบแบบสอบถามข้อนี้ จำนวน 309 คน คิดเป็นร้อยละ 100 ของผู้ตอบแบบสอบถามทั้งหมด พบว่า  
ผู้สำเร็จการศึกษาหลักสูตรประกาศนียบัตรวิชาชีพ (ปวช.) มีค่าคะแนนผลการเรียนเฉลี่ยรวม (GPA $\bar{X}$ )  
เท่ากับ 2.84 โดยค่าเฉลี่ยสูงสุดเท่ากับ 3.76 และค่าเฉลี่ยต่ำสุด เท่ากับ 2.00

แผนภูมิที่ 7 ร้อยละของผู้สำเร็จการศึกษาหลักสูตรประกาศนียบัตรวิชาชีพ (ปวช.) ของวิทยาลัยชุมชน  
ปีการศึกษา 2562 จำแนกตามระดับคะแนนเฉลี่ยรวม (GPA $\bar{X}$ )



ตอนที่ 2 ข้อมูลภาวะการมีงานทำและการศึกษาต่อของผู้สำเร็จการศึกษาหลักสูตรประกาศนียบัตรวิชาชีพ (ปวช.)

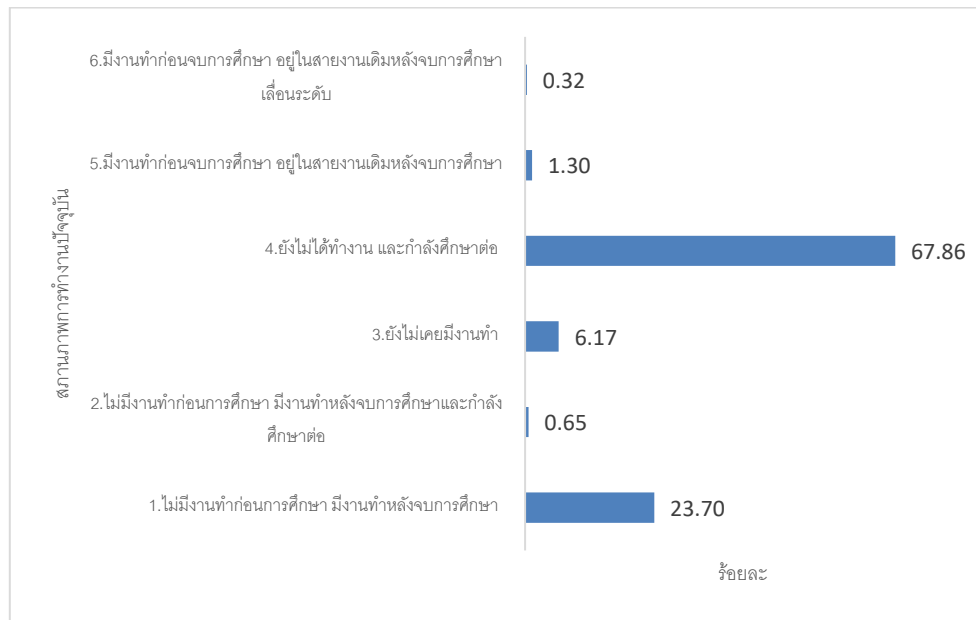
ตารางที่ 14 สถิติการนำความรู้ไปพัฒนางานและศึกษาต่อของผู้สำเร็จการศึกษาหลักสูตรประกาศนียบัตรวิชาชีพ (ปวช.) ของวิทยาลัยชุมชน ปีการศึกษา 2562

			ผู้สำเร็จการศึกษานำความรู้ที่ได้ไปพัฒนางาน หรือศึกษาต่อ												6	
			1		2		3		4		5		(1) + (2) + (3) + (4) + (5)			
วิทยาลัยชุมชน	จำนวนผู้ตอบแบบสอบถามทั้งหมด	จำนวนผู้ตอบแบบสอบถามข้อนี้	ไม่มีงานทำก่อนการศึกษา มีงานทำหลังจบการศึกษา		ไม่มีงานทำก่อนการศึกษา มีงานทำหลังจบการศึกษา และกำลังศึกษาต่อ		มีงานทำก่อนจบการศึกษา อยู่ในสายงานเดิมหลังจบการศึกษา		มีงานทำก่อนจบการศึกษา อยู่ในสายงานเดิมหลังจบการศึกษา เลื่อนระดับ		ยังไม่ได้ทำงานและกำลังศึกษาต่อ		สรุปการนำความรู้ไปพัฒนางานฯ		ยังไม่เคยมีงานทำ	
			จำนวน	ร้อยละ	จำนวน	ร้อยละ	จำนวน	ร้อยละ	จำนวน	ร้อยละ	จำนวน	ร้อยละ	จำนวน	ร้อยละ	จำนวน	ร้อยละ
	309	308	73	23.70	2	0.65	4	1.30	1	0.32	209	67.86	289	93.83	19	6.17
1.พิจิตร	273	272	73	26.84	2	0.74	4	1.47	1	0.37	177	65.07	257	94.49	15	5.51
2.อุทัยธานี	36	36	0	0.00	0	0.00	0	0.00	0	0.00	32	88.89	32	88.89	4	11.11

จากตารางที่ 14 ผู้สำเร็จการศึกษาหลักสูตรประกาศนียบัตรวิชาชีพ (ปวช.) จากวิทยาลัยชุมชนที่ตอบแบบสอบถามข้อนี้ จำนวน 308 คน คิดเป็นร้อยละ 99.68 ของผู้ตอบแบบสอบถามทั้งหมด ผู้สำเร็จการศึกษาหลักสูตรประกาศนียบัตรวิชาชีพ (ปวช.) สามารถการนำความรู้ไปพัฒนางานและศึกษาต่อ ปีการศึกษา 2562 ร้อยละ 93.83 โดยสามารถจำแนกได้ว่าผู้ที่มีงานทำก่อนจบการศึกษา อยู่ในสายงานเดิมหลังจบการศึกษา จำนวน 4 คน คิดเป็นร้อยละ 1.30 ผู้ที่มีงานทำก่อนจบการศึกษา อยู่ในสายงานเดิมหลังจบการศึกษา เลื่อนระดับ จำนวน 1 คน คิดเป็นร้อยละ 0.32 ผู้ที่มีงานทำหลังจากจบการศึกษา จำนวน 73 คน คิดเป็นร้อยละ 23.70 ผู้ที่มีงานทำหลังจบการศึกษาและกำลังศึกษาต่อ จำนวน 2 คน คิดเป็นร้อยละ 0.65 ผู้ที่ยังไม่ได้ทำงานและกำลังศึกษาต่อ จำนวน 209 คน คิดเป็นร้อยละ 67.86 และมีผู้ที่ยังไม่ได้ทำงานและไม่ได้ศึกษาต่อ จำนวน 19 คน คิดเป็นร้อยละ 6.17



**แผนภูมิที่ 8** ร้อยละของผู้สำเร็จการศึกษาหลักสูตรประกาศนียบัตรวิชาชีพ (ปวช.) ของวิทยาลัยชุมชน  
ปีการศึกษา 2562 จำแนกตามการนำความรู้ไปพัฒนางานและศึกษาต่อ



**ตอนที่ 3** ข้อมูลภายหลังสำเร็จการศึกษาหลักสูตรประกาศนียบัตรวิชาชีพ (ปวช.) *กรณีผู้ทำงานแล้ว (กลุ่มผู้สำเร็จการศึกษาที่มีงานทำเพียงอย่างเดียว รวมกับกลุ่มผู้สำเร็จการศึกษาที่มีงานทำและศึกษาต่อควบคู่กัน)*

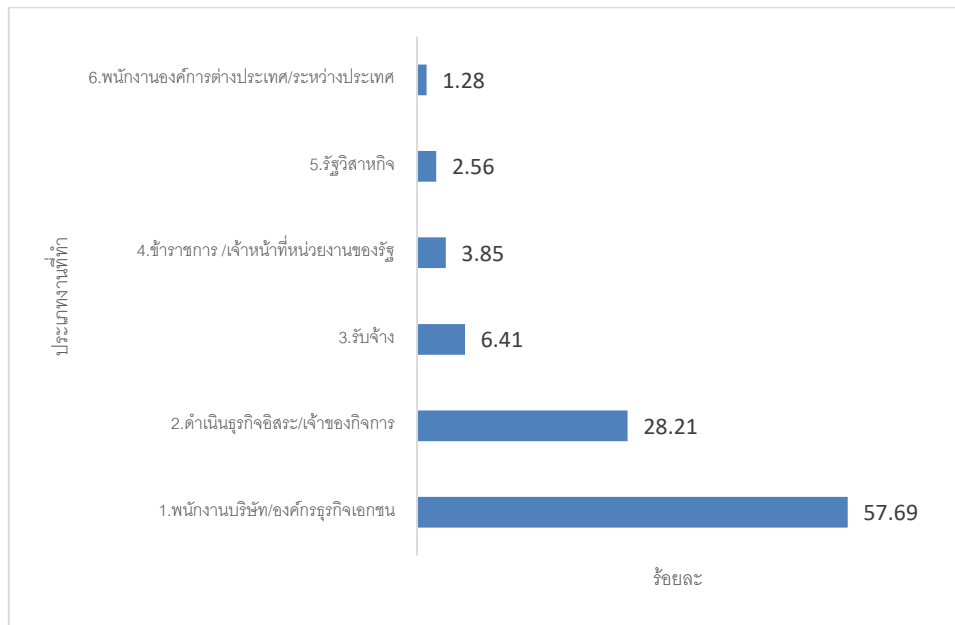
**ตารางที่ 15** จำนวนและร้อยละของผู้สำเร็จการศึกษาหลักสูตรประกาศนียบัตรวิชาชีพ (ปวช.) ของวิทยาลัยชุมชน ปีการศึกษา 2562 จำแนกตามประเภทงานที่ทำ

วิทยาลัยชุมชน	จำนวนผู้ตอบแบบสอบถาม (เฉพาะผู้ทำงานแล้ว)	จำนวนผู้ตอบแบบสอบถามข้อนี้	ประเภทงานที่ทำ					
			1. พนักงานบริษัท/องค์กรธุรกิจเอกชน	2. ดำเนินธุรกิจอิสระ/เจ้าของกิจการ	3. รับจ้าง	4. ข้าราชการ/เจ้าหน้าที่หน่วยงานของรัฐ	5. รัฐวิสาหกิจ	6. พนักงานองค์กรต่างประเทศ/ระหว่างประเทศ
รวม	80	78	45	22	5	3	2	1
ร้อยละ (%)		97.50	57.69	28.21	6.41	3.85	2.56	1.28
1. พิษณุตร	80	78	45	22	5	3	2	1
2. อุทัยธานี	-	-	-	-	-	-	-	-

จากตารางที่ 15 ผู้สำเร็จการศึกษาหลักสูตรประกาศนียบัตรวิชาชีพ (ปวช.) จากวิทยาลัยชุมชนที่ตอบแบบสอบถามข้อนี้ จำนวน 78 คน คิดเป็นร้อยละ 97.50 ของผู้ตอบแบบสอบถามที่ทำงานแล้ว จำนวน 80 คน พบว่า ส่วนใหญ่ประกอบอาชีพพนักงานบริษัท/องค์กรธุรกิจเอกชน จำนวน 45 คน คิดเป็นร้อยละ

57.69 รองลงมาดำเนินธุรกิจอิสระ/เจ้าของกิจการ จำนวน 22 คน คิดเป็นร้อยละ 28.21 และรับจ้าง จำนวน 5 คน คิดเป็นร้อยละ 6.41 ตามลำดับ

**แผนภูมิที่ 9** ร้อยละของผู้สำเร็จการศึกษาหลักสูตรประกาศนียบัตรวิชาชีพ (ปวช.) ของวิทยาลัยชุมชน ปีการศึกษา 2562 จำแนกตามประเภทงานที่ทำ



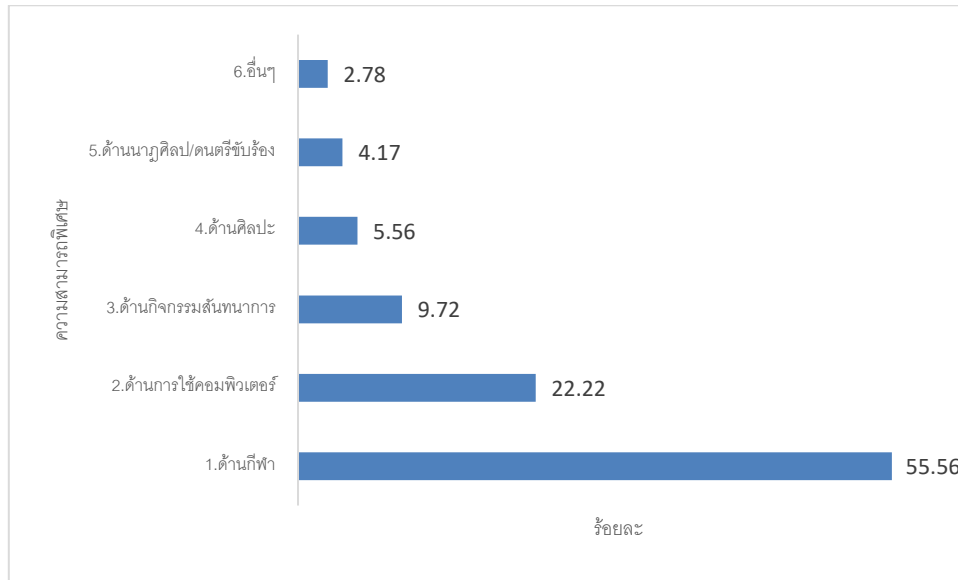
**ตารางที่ 16** จำนวนและร้อยละของผู้สำเร็จการศึกษาหลักสูตรประกาศนียบัตรวิชาชีพ (ปวช.) ของวิทยาลัยชุมชน ปีการศึกษา 2562 จำแนกตามความสามารถพิเศษ

วิทยาลัยชุมชน	จำนวนผู้ตอบแบบสอบถาม (เฉพาะผู้ที่ทำงานแล้ว)	จำนวนผู้ตอบแบบสอบถามข้อนี้	ความสามารถพิเศษ					
			1.ด้านกีฬา	2.ด้านการใช้คอมพิวเตอร์	3.ด้านกิจกรรมสันทนาการ	4.ด้านศิลปะ	5.ด้านนาฏศิลป์/ดนตรีขับร้อง	6.อื่นๆ
รวม	80	72	40	16	7	4	3	2
ร้อยละ (%)		90.00	55.56	22.22	9.72	5.56	4.17	2.78
1.พิจิตร	80	72	40	16	7	4	3	2
2.อุทัยธานี	-	-	-	-	-	-	-	-

จากตารางที่ 16 ผู้สำเร็จการศึกษาหลักสูตรประกาศนียบัตรวิชาชีพ (ปวช.) จากวิทยาลัยชุมชน ที่ตอบแบบสอบถามข้อนี้ จำนวน 72 คน คิดเป็นร้อยละ 90 ของผู้ตอบแบบสอบถามที่ทำงานแล้ว จำนวน 80 คน พบว่า ส่วนใหญ่มีความสามารถพิเศษในด้านกีฬามากที่สุด จำนวน 40 คน คิดเป็นร้อยละ 55.56 รองลงมาคือ

ด้านการใช้คอมพิวเตอร์ จำนวน 16 คน คิดเป็นร้อยละ 22.22 และด้านกิจกรรมสันทนาการ จำนวน 7 คน คิดเป็นร้อยละ 9.72 ตามลำดับ

**แผนภูมิที่ 10** ร้อยละของผู้สำเร็จการศึกษาหลักสูตรประกาศนียบัตรวิชาชีพ (ปวช.) ของวิทยาลัยชุมชน ปีการศึกษา 2562 จำแนกตามความสามารถพิเศษ

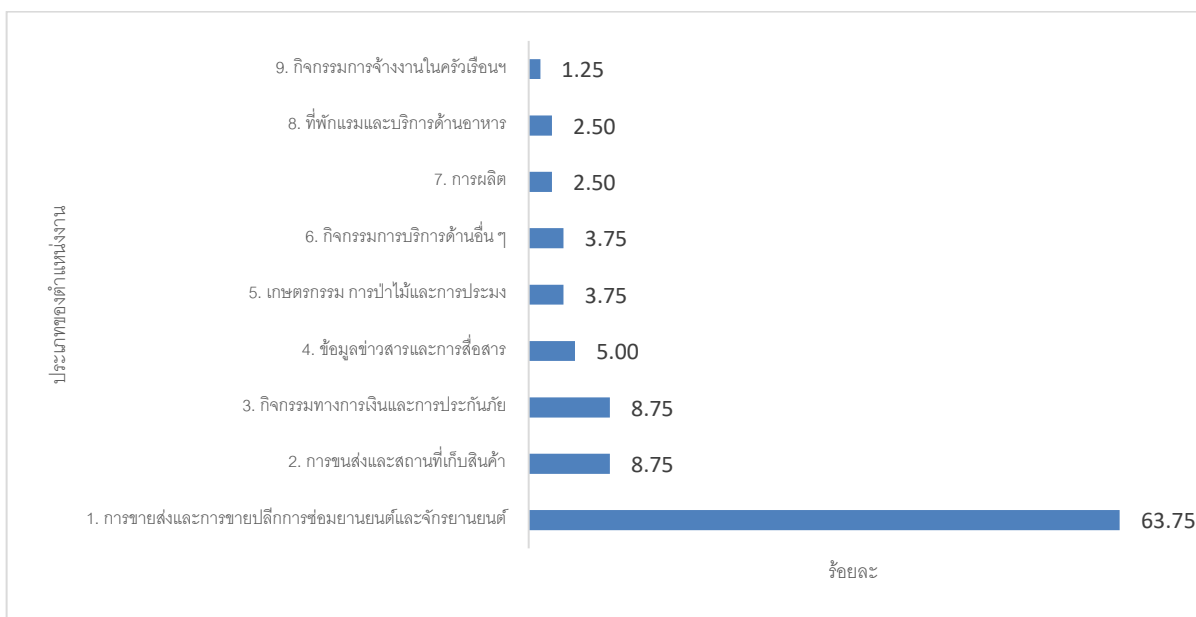


ตารางที่ 17 จำนวนและร้อยละของผู้สำเร็จการศึกษาหลักสูตรประกาศนียบัตรวิชาชีพ (ปวช.) ของวิทยาลัยชุมชน ปีการศึกษา 2562 จำแนกตามประเภทของตำแหน่งงานที่ทำ

วิทยาลัย ชุมชน	จำนวนผู้ตอบ แบบสอบถาม (เฉพาะผู้ที่ ทำงานแล้ว)	จำนวนผู้ตอบ แบบสอบถาม ข้อนี้	ประเภทของตำแหน่งงาน								
			1. การขายส่ง และการขาย ปลีกการซ่อม ยานยนต์และ จักรยายนต์	2. การ ขนส่งและ สถานที่เก็บ สินค้า	3. กิจกรรม ทางการเงิน และการ ประกันภัย	4. ข้อมูล ข่าวสาร และการ สื่อสาร	5. เกษตรกรรม การป่าไม้และ การประมง	6. กิจกรรม การบริการ ด้านอื่น ๆ	7. การผลิต	8. ที่พักแรม และบริการ ด้านอาหาร	9. กิจกรรมการ จ้างงานใน ครัวเรือนฯ
รวม	80	80	51	7	7	4	3	3	2	2	1
ร้อยละ (%)		100.00	63.75	8.75	8.75	5.00	3.75	3.75	2.50	2.50	1.25
1.พิจิตร	80	80	51	7	7	4	3	3	2	2	1
2.อุทัยธานี	-	-	-	-	-	-	-	-	-	-	-

จากตารางที่ 17 ผู้สำเร็จการศึกษาหลักสูตรประกาศนียบัตรวิชาชีพ (ปวช.) จากวิทยาลัยชุมชนที่ตอบแบบสอบถามข้อนี้ จำนวน 80 คน คิดเป็นร้อยละ 100 ของผู้ตอบแบบสอบถามที่ทำงานแล้ว จำนวน 80 คน พบว่า ประเภทของตำแหน่งงานที่ทำส่วนใหญ่เป็นการขายส่งและการขายปลีกการซ่อมยานยนต์และจักรยายนต์ จำนวน 51 คน คิดเป็นร้อยละ 63.75 รองลงมาคือ การขนส่งและสถานที่เก็บสินค้า และ กิจกรรมทางการเงินและการประกันภัย จำนวน 7 คน เท่ากัน คิดเป็นร้อยละ 8.75 ตามลำดับ

**แผนภูมิที่ 11** ร้อยละของผู้สำเร็จการศึกษาหลักสูตรประกาศนียบัตรวิชาชีพ (ปวช.) ของวิทยาลัยชุมชน ปีการศึกษา 2562 จำแนกตามประเภทของตำแหน่งงานที่ทำ



**ตารางที่ 18** จำนวนและร้อยละของผู้สำเร็จการศึกษาหลักสูตรประกาศนียบัตรวิชาชีพ (ปวช.) ของวิทยาลัยชุมชน ปีการศึกษา 2562 จำแนกตามความพึงพอใจต่องานที่ทำ

วิทยาลัยชุมชน	จำนวนผู้ตอบแบบสอบถาม (เฉพาะผู้ที่ทำงานแล้ว)	จำนวนผู้ตอบแบบสอบถามข้อนี้	พอใจ	ไม่พอใจ เพราะ
				ค่าตอบแทนต่ำ
รวม	80	80	79	1
ร้อยละ (%)		100.00	98.75	1.27
1.พิจิตร	80	80	79	1
2.อุทัยธานี	-	-	-	-

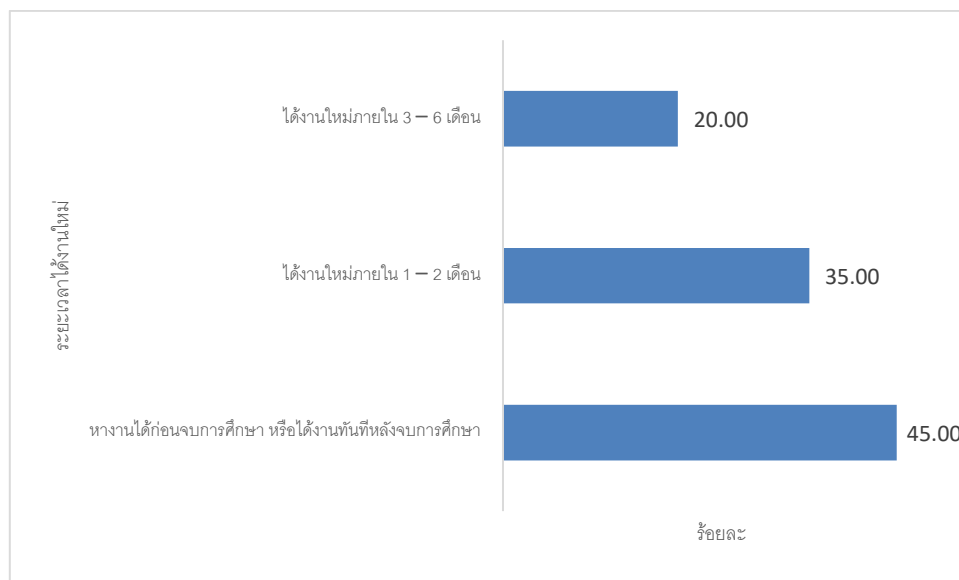
จากตารางที่ 18 ผู้สำเร็จการศึกษาหลักสูตรประกาศนียบัตรวิชาชีพ (ปวช.) จากวิทยาลัยชุมชน ที่ตอบแบบสอบถามข้อนี้ จำนวน 80 คน คิดเป็นร้อยละ 100 ของผู้ตอบแบบสอบถามที่ทำงานแล้ว จำนวน 80 คน พบว่า ส่วนใหญ่พอใจในงานที่ทำจำนวน 79 คน คิดเป็นร้อยละ 98.75 และไม่พอใจมีจำนวน 1 คน คิดเป็นร้อยละ 1.27 โดยผู้ที่ไม่พอใจให้เหตุผลว่าค่าตอบแทนต่ำ จำนวน 1 คน คิดเป็นร้อยละ 1.27

ตารางที่ 19 จำนวนและร้อยละของผู้สำเร็จการศึกษาหลักสูตรประกาศนียบัตรวิชาชีพ (ปวช.) ของวิทยาลัยชุมชน ปีการศึกษา 2562 จำแนกตามระยะเวลาที่ได้อ่านใหม่

วิทยาลัยชุมชน	จำนวนผู้ตอบแบบสอบถาม (เฉพาะผู้ที่ทำงานแล้ว)	จำนวนผู้ตอบแบบสอบถามข้อนี้	ระยะเวลาได้อ่านใหม่		
			ทำงานได้ก่อนจบการศึกษา หรือได้งานทันทีหลังจบการศึกษา	ได้อ่านใหม่ภายใน 1 - 2 เดือน	ได้อ่านใหม่ภายใน 3 - 6 เดือน
รวม	80	80	36	28	16
ร้อยละ (%)		100.00	45.00	35.00	20.00
1.พิจิตร	80	80	36	28	16
2.อุทัยธานี	-	-	-	-	-

จากตารางที่ 19 ผู้สำเร็จการศึกษาหลักสูตรประกาศนียบัตรวิชาชีพ (ปวช.) จากวิทยาลัยชุมชนที่ตอบแบบสอบถามข้อนี้ จำนวน 80 คน คิดเป็นร้อยละ 100 ของผู้ตอบแบบสอบถามที่ทำงานแล้ว จำนวน 100 คน พบว่า ส่วนใหญ่ทำงานได้ก่อนจบการศึกษา หรือได้งานทันทีหลังจบการศึกษา จำนวน 36 คน คิดเป็นร้อยละ 45 รองลงมาคือได้อ่านใหม่ภายใน 1-2 เดือน จำนวน 28 คน คิดเป็นร้อยละ 35 และได้งานใหม่ภายใน 3 - 6 เดือน จำนวน 16 คน คิดเป็นร้อยละ 20 ตามลำดับ

แผนภูมิที่ 12 ร้อยละของผู้สำเร็จการศึกษาหลักสูตรประกาศนียบัตรวิชาชีพ (ปวช.) ของวิทยาลัยชุมชน ปีการศึกษา 2562 จำแนกตามระยะเวลาที่ได้อ่านใหม่

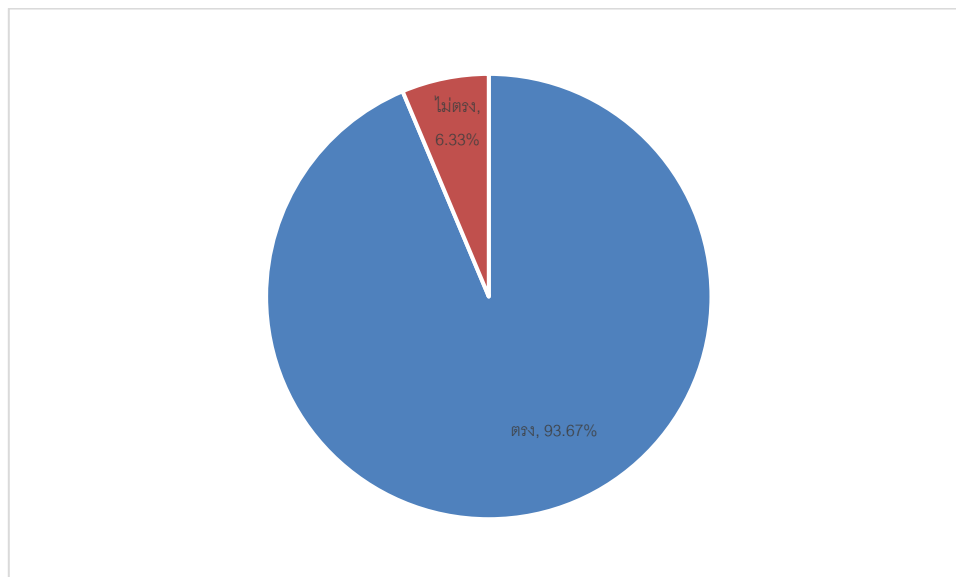


ตารางที่ 20 จำนวนและร้อยละของผู้สำเร็จการศึกษาหลักสูตรประกาศนียบัตรวิชาชีพ (ปวช.) ของวิทยาลัยชุมชน ปีการศึกษา 2562 จำแนกตามลักษณะงานที่ทำตรงกับสาขาที่สำเร็จการศึกษา

วิทยาลัยชุมชน	จำนวนผู้ตอบแบบสอบถาม (เฉพาะผู้ที่ทำงานแล้ว)	จำนวนผู้ตอบแบบสอบถาม ข้อนี้	งานที่ตรงสาขา	
			ตรง	ไม่ตรง
รวม	80	79	74	5
ร้อยละ (%)		98.75	93.67	6.33
1.พิจิตร	80	79	74	5
2.อุทัยธานี	-	-	-	-

จากตารางที่ 20 ผู้สำเร็จการศึกษาหลักสูตรประกาศนียบัตรวิชาชีพ (ปวช.) จากวิทยาลัยชุมชนที่ตอบแบบสอบถามข้อนี้ จำนวน 79 คน คิดเป็นร้อยละ 98.75 ของผู้ตอบแบบสอบถามที่ทำงานแล้ว จำนวน 80 คน พบว่า ส่วนใหญ่ทำงานตรงกับสาขาที่สำเร็จการศึกษา จำนวน 74 คน คิดเป็นร้อยละ 93.67 และไม่ตรงสาขา จำนวน 5 คน คิดเป็นร้อยละ 6.33

แผนภูมิที่ 13 ร้อยละของผู้สำเร็จการศึกษาหลักสูตรประกาศนียบัตรวิชาชีพ (ปวช.) ของวิทยาลัยชุมชน ปีการศึกษา 2562 จำแนกตามลักษณะงานที่ทำตรงกับสาขาที่สำเร็จการศึกษา

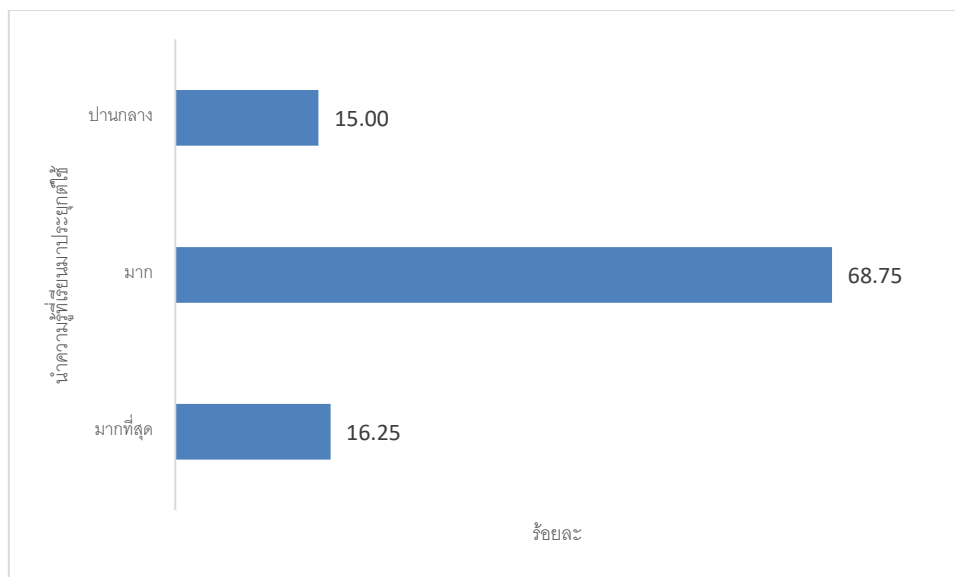


ตารางที่ 21 จำนวนและร้อยละของผู้สำเร็จการศึกษาหลักสูตรประกาศนียบัตรวิชาชีพ (ปวช.) ของวิทยาลัยชุมชน ปีการศึกษา 2562 จำแนกตามการนำความรู้ที่เรียนมาประยุกต์ใช้กับการทำงาน

วิทยาลัยชุมชน	จำนวนผู้ตอบแบบสอบถาม (เฉพาะผู้ที่ทำงานแล้ว)	จำนวนผู้ตอบแบบสอบถาม ข้อนี้	นำความรู้ที่เรียนมาประยุกต์ใช้		
			มากที่สุด	มาก	ปานกลาง
รวม	80	80	13	55	12
ร้อยละ (%)		100.00	16.25	68.75	15.00
1.พิจิตร	80	80	13	55	12
2.อุทัยธานี	-	-	-	-	-

จากตารางที่ 21 ผู้สำเร็จการศึกษาหลักสูตรประกาศนียบัตรวิชาชีพ (ปวช.) จากวิทยาลัยชุมชนที่ตอบแบบสอบถามข้อนี้ จำนวน 80 คน คิดเป็นร้อยละ 100 ของผู้ตอบแบบสอบถามที่ทำงานแล้ว จำนวน 80 คน พบว่า ส่วนใหญ่นำความรู้ที่เรียนมาประยุกต์ใช้ในระดั้มาก จำนวน 55 คน คิดเป็นร้อยละ 68.75 รองลงมาคือระดับมากที่สุด จำนวน 13 คน คิดเป็นร้อยละ 16.25 และระดับปานกลาง จำนวน 12 คน คิดเป็นร้อยละ 15 ตามลำดับ

แผนภูมิที่ 14 ร้อยละของผู้สำเร็จการศึกษาหลักสูตรประกาศนียบัตรวิชาชีพ (ปวช.) ของวิทยาลัยชุมชน ปีการศึกษา 2562 จำแนกตามการนำความรู้ที่เรียนมาประยุกต์ใช้กับการทำงาน





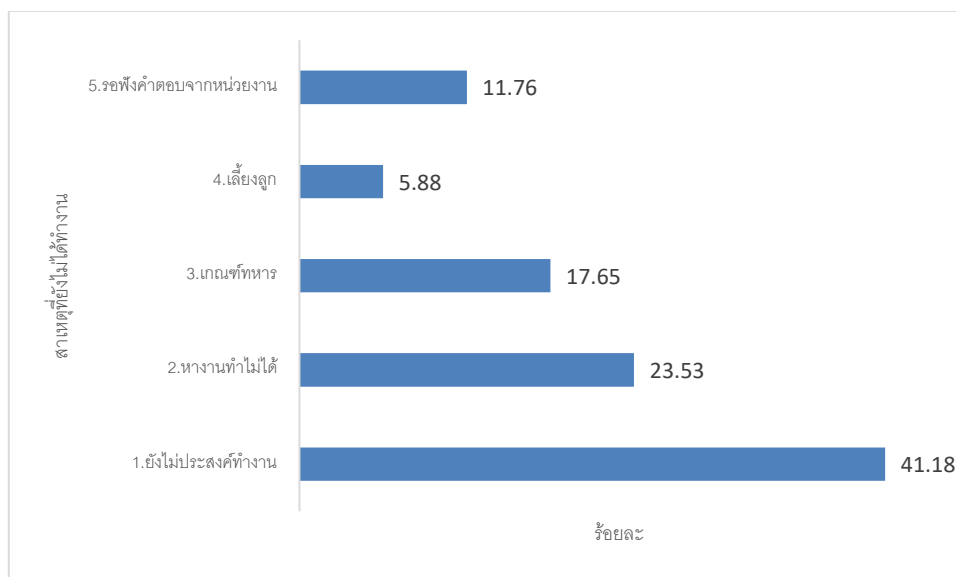
ตอนที่ 4 ข้อมูลภายหลังสำเร็จการศึกษาหลักสูตรประกาศนียบัตรวิชาชีพ (ปวช.) กรณีผู้ที่ยังไม่ได้ทำงาน  
(กลุ่มผู้สำเร็จการศึกษาที่ยังว่างงานหรือไม่ได้อยู่ในระหว่างการศึกษาต่อ)

ตารางที่ 22 จำนวนและร้อยละของผู้สำเร็จการศึกษาหลักสูตรประกาศนียบัตรวิชาชีพ (ปวช.) ของวิทยาลัยชุมชน  
ปีการศึกษา 2562 จำแนกตามสาเหตุที่ยังไม่ได้ทำงาน

วิทยาลัยชุมชน	จำนวนผู้ตอบแบบสอบถาม (ผู้ที่ยังไม่ได้ทำงานและไม่ศึกษาต่อ)	จำนวนผู้ตอบแบบสอบถาม ข้อนี้	สาเหตุที่ยังไม่ได้ทำงาน				
			1.ยังไม่ ประสงค์ ทำงาน	2.งานทำ ไม่ได้	3.เกณฑ์ ทหาร	4.เลี้ยงลูก	5.รอฟัง คำตอบจาก หน่วยงาน
รวม	19	17	7	4	3	1	2
ร้อยละ (%)		89.47	41.18	23.53	17.65	5.88	11.76
1.พิจิตร	15	15	7	4	3	1	-
2.อุทัยธานี	4	2	-	-	-	-	2

จากตารางที่ 22 ผู้สำเร็จการศึกษาหลักสูตรประกาศนียบัตรวิชาชีพ (ปวช.) จากวิทยาลัยชุมชนที่ตอบแบบสอบถามข้อนี้ จำนวน 17 คน คิดเป็นร้อยละ 89.47 ของผู้ตอบแบบสอบถามที่ยังไม่ได้ทำงานจำนวน 19 คน พบว่า ส่วนใหญ่มีสาเหตุมาจากยังไม่ประสงค์ทำงาน จำนวน 7 คน คิดเป็นร้อยละ 41.18 รองลงมาคืองานทำไม่ได้ จำนวน 4 คน คิดเป็นร้อยละ 23.53 และเกณฑ์ทหาร จำนวน 3 คน คิดเป็นร้อยละ 17.65 ตามลำดับ

แผนภูมิที่ 15 ร้อยละของผู้สำเร็จการศึกษาหลักสูตรประกาศนียบัตรวิชาชีพ (ปวช.) ของวิทยาลัยชุมชน  
ปีการศึกษา 2562 จำแนกตามสาเหตุที่ยังไม่ได้ทำงาน

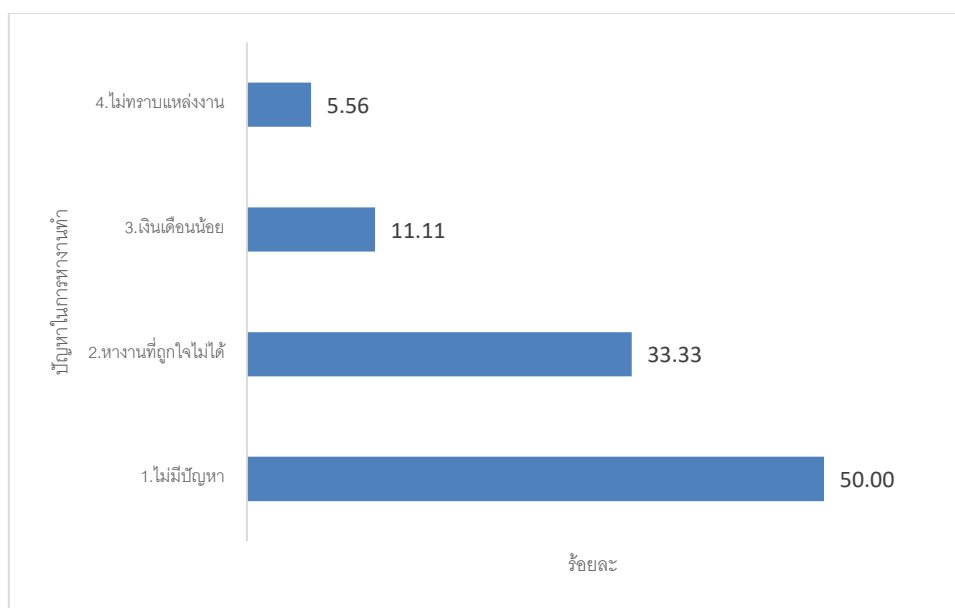


**ตารางที่ 23** จำนวนและร้อยละของผู้สำเร็จการศึกษาหลักสูตรประกาศนียบัตรวิชาชีพ (ปวช.) ของวิทยาลัยชุมชน  
ปีการศึกษา 2562 จำแนกตามปัญหาในการหางานทำหลังสำเร็จการศึกษา

วิทยาลัยชุมชน	จำนวนผู้ตอบ แบบสอบถาม (ผู้ที่ยังไม่ได้ทำงานและ ไม่ศึกษาต่อ)	จำนวนผู้ตอบ แบบสอบถาม ข้อนี้	ปัญหาในการหางานทำ			
			1.ไม่มี ปัญหา	2.หางานที่ ถูกใจไม่ได้	3. เงินเดือน น้อย	4.ไม่ทราบ แหล่งงาน
รวม	19	18	9	6	2	1
ร้อยละ (%)		94.74	50.00	33.33	11.11	5.56
1.พิจิตร	15	15	9	5	1	-
2.อุทัยธานี	4	3	-	1	1	1

จากตารางที่ 23 ผู้สำเร็จการศึกษาหลักสูตรประกาศนียบัตรวิชาชีพ (ปวช.) จากวิทยาลัยชุมชนที่  
ตอบแบบสอบถามข้อนี้ จำนวน 18 คน คิดเป็นร้อยละ 94.74 ของผู้ตอบแบบสอบถามที่ยังไม่ได้ทำงาน  
จำนวน 19 คน พบว่า ส่วนใหญ่ไม่มีปัญหาในการหางานทำ จำนวน 9 คน คิดเป็นร้อยละ 50 รongลงมาคือหา  
งานที่ถูกใจไม่ได้ จำนวน 6 คน คิดเป็นร้อยละ 33.33 และเงินเดือนน้อย จำนวน 2 คน คิดเป็นร้อยละ 11.11  
ตามลำดับ

**แผนภูมิที่ 16** ร้อยละของผู้สำเร็จการศึกษาหลักสูตรประกาศนียบัตรวิชาชีพ (ปวช.) ของวิทยาลัยชุมชน  
ปีการศึกษา 2562 จำแนกตามปัญหาในการหางานทำหลังสำเร็จการศึกษา



ตารางที่ 24 จำนวนและร้อยละของผู้สำเร็จการศึกษาหลักสูตรประกาศนียบัตรวิชาชีพ (ปวช.) ของวิทยาลัยชุมชน ปีการศึกษา 2562 จำแนกตามความต้องการทำงานในหรือต่างประเทศ

วิทยาลัยชุมชน	จำนวนผู้ตอบแบบสอบถาม (ผู้ที่ยังไม่ได้ทำงานและไม่ศึกษาต่อ)	จำนวนผู้ตอบแบบสอบถามข้อนี้	ต้องการทำงาน
			ในประเทศ
รวม	19	15	15
ร้อยละ (%)		78.95	100.00
1.พิจิตร	15	14	14
2.อุทัยธานี	4	1	1

จากตารางที่ 24 ผู้สำเร็จการศึกษาหลักสูตรประกาศนียบัตรวิชาชีพ (ปวช.) จากวิทยาลัยชุมชนที่ตอบแบบสอบถามข้อนี้ จำนวน 15 คน คิดเป็นร้อยละ 78.95 ของผู้ตอบแบบสอบถามที่ยังไม่ได้ทำงาน จำนวน 19 คน พบว่า ทุกคนต้องการทำงานในประเทศ จำนวน 15 คน คิดเป็นร้อยละ 100

ตารางที่ 25 จำนวนและร้อยละของผู้สำเร็จการศึกษาหลักสูตรประกาศนียบัตรวิชาชีพ (ปวช.) ของวิทยาลัยชุมชน ปีการศึกษา 2562 จำแนกตามตำแหน่งที่ต้องการทำงาน

วิทยาลัยชุมชน	จำนวนผู้ตอบแบบสอบถาม (ผู้ที่ยังไม่ได้ทำงานและไม่ศึกษาต่อ)	จำนวนผู้ตอบแบบสอบถามข้อนี้	ตำแหน่งที่ต้องการทำงาน		
			หัวหน้าช่าง	พนักงานประจำ	ลูกจ้าง
รวม	19	7	4	2	1
ร้อยละ (%)		36.84	57.14	28.57	14.29
1.พิจิตร	15	7	4	2	1
2.อุทัยธานี	4	-	-	-	-

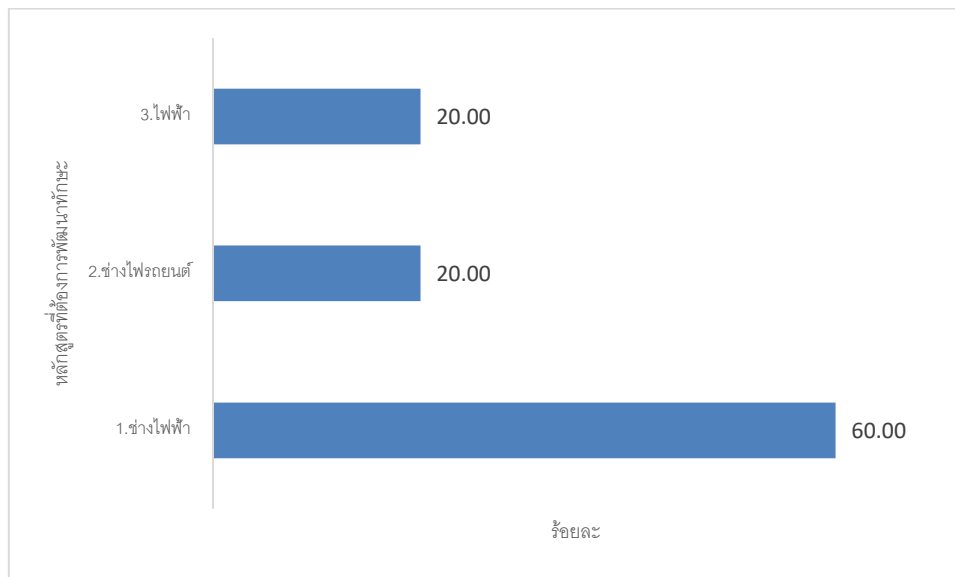
จากตารางที่ 25 ผู้สำเร็จการศึกษาหลักสูตรประกาศนียบัตรวิชาชีพ (ปวช.) จากวิทยาลัยชุมชนที่ตอบแบบสอบถามข้อนี้ จำนวน 7 คน คิดเป็นร้อยละ 36.84 ของผู้ตอบแบบสอบถามที่ยังไม่ได้ทำงาน จำนวน 19 คน พบว่า ต้องการทำงานในตำแหน่งหัวหน้าช่าง จำนวน 4 คน คิดเป็นร้อยละ 57.14 รองลงมาคือพนักงานประจำ จำนวน 2 คน คิดเป็นร้อยละ 28.57 และลูกจ้าง จำนวน 1 คน คิดเป็นร้อยละ 14.29 ตามลำดับ

ตารางที่ 26 จำนวนและร้อยละของผู้สำเร็จการศึกษาหลักสูตรประกาศนียบัตรวิชาชีพ (ปวช.) ของวิทยาลัยชุมชน ปีการศึกษา 2562 จำแนกตามหลักสูตรที่ต้องการพัฒนาทักษะ

วิทยาลัยชุมชน	จำนวนผู้ตอบแบบสอบถาม (ผู้ที่ยังไม่ได้ทำงานและไม่ศึกษาต่อ)	จำนวนผู้ตอบแบบสอบถามข้อนี้	หลักสูตรที่ต้องการพัฒนาทักษะ		
			1.ช่างไฟฟ้า	2.ช่างไฟรถยนต์	3.ไฟฟ้า
รวม	19	5	3	1	1
ร้อยละ (%)		26.32	60.00	20.00	20.00
1.พิจิตร	15	5	3	1	1
2.อุทัยธานี	4	-	-	-	-

จากตารางที่ 26 ผู้สำเร็จการศึกษาหลักสูตรประกาศนียบัตรวิชาชีพ (ปวช.) จากวิทยาลัยชุมชนที่ตอบแบบสอบถามข้อนี้ จำนวน 5 คน คิดเป็นร้อยละ 26.32 ของผู้ตอบแบบสอบถามที่ยังไม่ได้ทำงานจำนวน 19 คน พบว่า หลักสูตรที่ต้องการพัฒนาทักษะมากที่สุดคือช่างไฟฟ้า จำนวน 3 คน คิดเป็นร้อยละ 60 รองลงมาคือช่างไฟรถยนต์ จำนวน 1 คน คิดเป็นร้อยละ 20 และไฟฟ้า จำนวน 1 คน คิดเป็นร้อยละ 20 ตามลำดับ

แผนภูมิที่ 17 ร้อยละของผู้สำเร็จการศึกษาหลักสูตรประกาศนียบัตรวิชาชีพ (ปวช.) ของวิทยาลัยชุมชน ปีการศึกษา 2562 จำแนกตามหลักสูตรที่ต้องการพัฒนาทักษะ

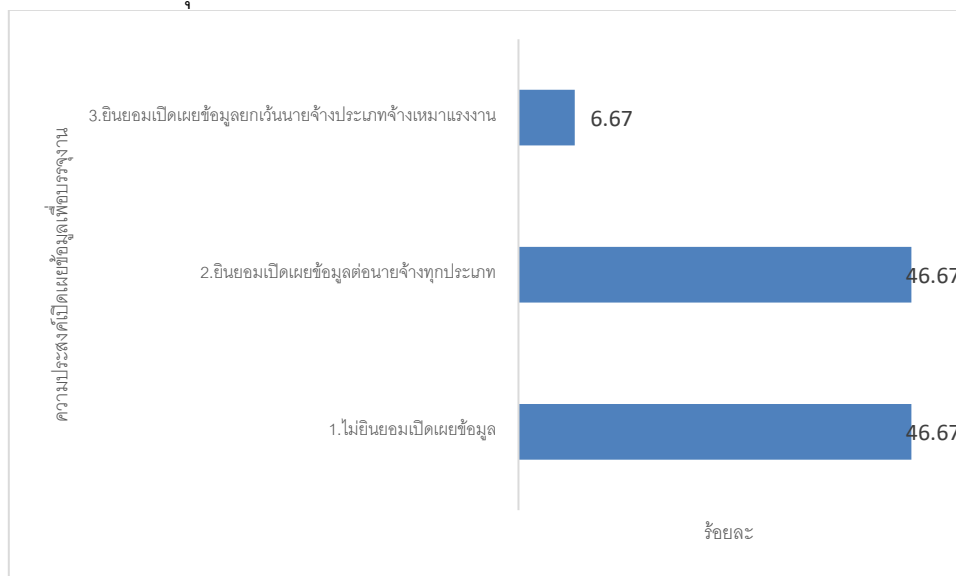


ตารางที่ 27 จำนวนและร้อยละของผู้สำเร็จการศึกษาหลักสูตรประกาศนียบัตรวิชาชีพ (ปวช.) ของวิทยาลัยชุมชน ปีการศึกษา 2562 จำแนกตามความยินยอมเปิดเผยข้อมูลแก่นายจ้าง/สถานประกอบการ เพื่อพิจารณาบรรจุงาน

วิทยาลัยชุมชน	จำนวนผู้ตอบแบบสอบถาม (ผู้ที่ยังไม่ได้ทำงานและไม่ศึกษาต่อ)	จำนวนผู้ตอบแบบสอบถามข้อนี้	ความประสงค์เปิดเผยข้อมูลเพื่อบรรจุงาน		
			1.ไม่ยินยอมเปิดเผยข้อมูล	2.ยินยอมเปิดเผยข้อมูลต่อนายจ้างทุกประเภท	3.ยินยอมเปิดเผยข้อมูลยกเว้นนายจ้างประเภทจ้างเหมาแรงงาน
รวม	19	15	7	7	1
ร้อยละ (%)		78.95	46.67	46.67	6.67
1.พีจิตร	15	14	7	7	-
2.อุทัยธานี	4	1	-	-	1

จากตารางที่ 27 ผู้สำเร็จการศึกษาหลักสูตรประกาศนียบัตรวิชาชีพ (ปวช.) จากวิทยาลัยชุมชนที่ตอบแบบสอบถามข้อนี้ จำนวน 15 คน คิดเป็นร้อยละ 78.95 ของผู้ตอบแบบสอบถามที่ยังไม่ได้ทำงาน จำนวน 19 คน พบว่า ส่วนใหญ่ไม่ยินยอมเปิดเผยข้อมูล จำนวน 7 คน คิดเป็นร้อยละ 46.67 รองลงมายินยอมเปิดเผยข้อมูลต่อนายจ้างทุกประเภท จำนวน 7 คน คิดเป็นร้อยละ 46.67 และยินยอมเปิดเผยข้อมูลยกเว้นนายจ้างประเภทจ้างเหมาแรงงาน จำนวน 1 ราย คิดเป็นร้อยละ 6.67 ตามลำดับ

แผนภูมิที่ 18 ร้อยละของผู้สำเร็จการศึกษาหลักสูตรประกาศนียบัตรวิชาชีพ (ปวช.) ของวิทยาลัยชุมชน ปีการศึกษา 2562 จำแนกตามความยินยอมเปิดเผยข้อมูลแก่นายจ้าง/สถานประกอบการ เพื่อพิจารณาบรรจุงาน



ตอนที่ 5 ข้อมูลภายหลังสำเร็จการศึกษาหลักสูตรประกาศนียบัตรวิชาชีพ (ปวช) กรณีผู้ที่ต้องการศึกษาต่อ/  
หรือกำลังศึกษาต่อ

ตารางที่ 28 จำนวนและร้อยละของผู้สำเร็จการศึกษาหลักสูตรประกาศนียบัตรวิชาชีพ (ปวช) ของวิทยาลัยชุมชน  
ปีการศึกษา 2562 จำแนกตามความต้องการศึกษาต่อ

วิทยาลัยชุมชน	จำนวนผู้ตอบ แบบสอบถาม ทั้งหมด	จำนวนผู้ตอบ แบบสอบถาม ข้อนี้	ต้องการศึกษาต่อ
			ต้องการ
รวม	309	211	211
ร้อยละ (%)		68.28	100.00
1.พิจิตร	273	179	179
2.อุทัยธานี	36	32	32

จากตารางที่ 28 ผู้สำเร็จการศึกษาหลักสูตรประกาศนียบัตรวิชาชีพ (ปวช) จากวิทยาลัยชุมชนที่  
ตอบแบบสอบถามข้อนี้ จำนวน 211 คน คิดเป็นร้อยละ 68.28 ของผู้ตอบแบบสอบถาม จำนวน 309 คน  
พบว่า ต้องการศึกษาต่อทั้งหมด จำนวน 211 คน คิดเป็นร้อยละ 100

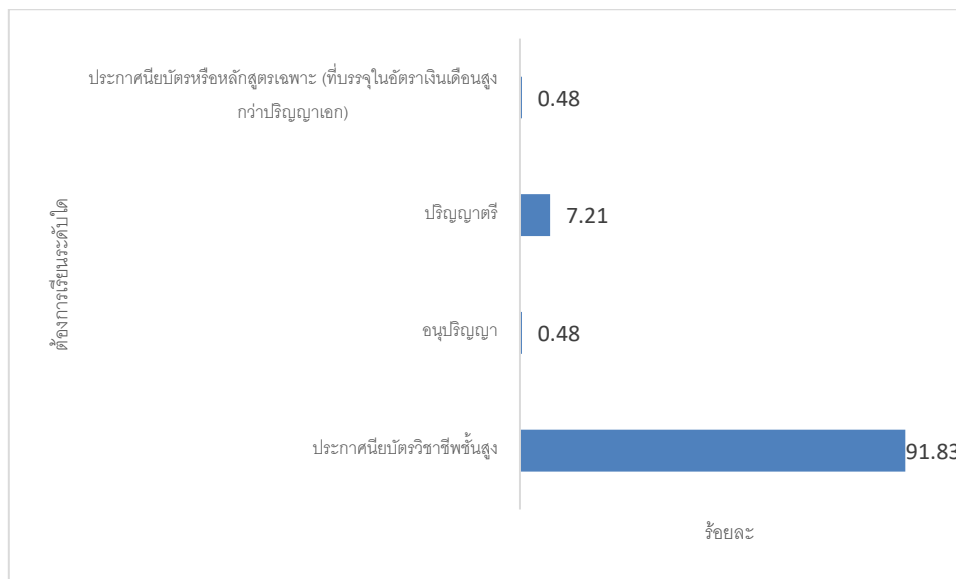
ตารางที่ 29 จำนวนและร้อยละของผู้สำเร็จการศึกษาหลักสูตรประกาศนียบัตรวิชาชีพ (ปวช) ของวิทยาลัยชุมชน  
ปีการศึกษา 2562 จำแนกตามระดับการศึกษาที่ต้องการศึกษาต่อ

วิทยาลัยชุมชน	จำนวนผู้ตอบ แบบสอบถาม (ผู้ที่ต้องการ ศึกษาต่อ)	จำนวนผู้ตอบ แบบสอบถาม ข้อนี้	ต้องการเรียนระดับใด			
			ประกาศนียบัตร วิชาชีพชั้นสูง	อนุปริญญา	ปริญญาตรี	ประกาศนียบัตรหรือหลักสูตร เฉพาะ (ที่บรรจุในอัตรา เงินเดือนสูงกว่าปริญญาเอก)
รวม	211	208	191	1	15	1
ร้อยละ (%)		98.58	91.83	0.48	7.21	0.48
1.พิจิตร	179	177	170	1	5	1
2.อุทัยธานี	32	31	21	-	10	-

จากตารางที่ 29 ผู้สำเร็จการศึกษาหลักสูตรประกาศนียบัตรวิชาชีพ (ปวช) จากวิทยาลัยชุมชนที่  
ตอบแบบสอบถามข้อนี้ จำนวน 208 คน คิดเป็นร้อยละ 98.58 ของผู้ตอบแบบสอบถามที่ต้องการศึกษาต่อ/  
หรือกำลังศึกษาต่อ จำนวน 208 คน พบว่า ส่วนใหญ่ต้องการศึกษาต่อระดับประกาศนียบัตรวิชาชีพชั้นสูง  
(ปวส.) จำนวน 191 คน คิดเป็นร้อยละ 91.83 รองลงมาคือระดับปริญญาตรี จำนวน 15 คน คิดเป็นร้อยละ

7.21 และมีผู้ที่ต้องการศึกษาต่อในระดับอนุปริญญาและประกาศนียบัตรหรือหลักสูตรเฉพาะ (ที่บรรจุในอัตราเงินเดือนสูงกว่าปริญญาเอก) จำนวน 1 คนเท่ากัน คิดเป็นร้อยละ 0.48 ตามลำดับ

**แผนภูมิที่ 19** ร้อยละของผู้สำเร็จการศึกษาหลักสูตรประกาศนียบัตรวิชาชีพ (ปวช) ของวิทยาลัยชุมชน ปีการศึกษา 2562 จำแนกตามระดับการศึกษาที่ต้องการศึกษาต่อ

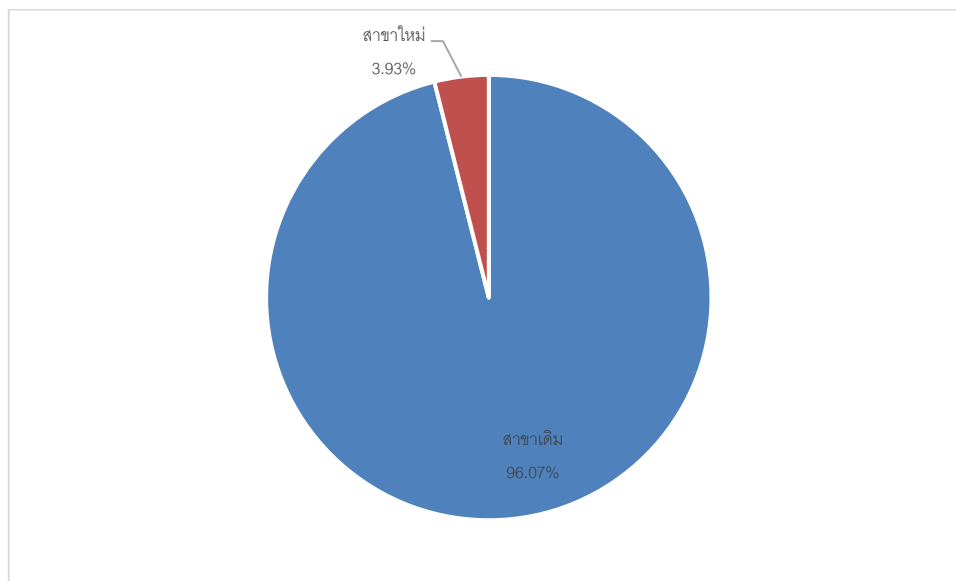


**ตารางที่ 30** จำนวนและร้อยละของผู้สำเร็จการศึกษาหลักสูตรประกาศนียบัตรวิชาชีพ (ปวช) ของวิทยาลัยชุมชน ปีการศึกษา 2562 จำแนกตามสาขาที่ต้องการศึกษาต่อ

วิทยาลัยชุมชน	จำนวนผู้ตอบแบบสอบถาม (ผู้ที่ต้องการศึกษาต่อ)	จำนวนผู้ตอบแบบสอบถามข้อนี้	สาขาที่ศึกษาต่อ	
			สาขาเดิม	สาขาใหม่
รวม	211	178	171	7
ร้อยละ (%)		84.36	96.07	3.93
1.พิจิตร	179	178	171	7
2.อุทัยธานี	32	-	-	-

จากตารางที่ 30 ผู้สำเร็จการศึกษาหลักสูตรประกาศนียบัตรวิชาชีพ (ปวช) จากวิทยาลัยชุมชนที่ตอบแบบสอบถามข้อนี้ จำนวน 178 คน คิดเป็นร้อยละ 84.36 ของผู้ตอบแบบสอบถามที่ศึกษาต่อ จำนวน 211 คน พบว่า ส่วนใหญ่ต้องการเรียนต่อในสาขาเดิม จำนวน 171 คิดเป็นร้อยละ 96.07 และมีผู้ที่ต้องการเปลี่ยนสาขา จำนวน 7 คน คิดเป็นร้อยละ 3.93 ตามลำดับ

แผนภูมิที่ 20 ร้อยละของผู้สำเร็จการศึกษาหลักสูตรประกาศนียบัตรวิชาชีพ (ปวช) ของวิทยาลัยชุมชน  
ปีการศึกษา 2562 จำแนกตามสาขาที่ต้องการศึกษาต่อ



ตารางที่ 31 จำนวนและร้อยละของผู้สำเร็จการศึกษาหลักสูตรประกาศนียบัตรวิชาชีพ (ปวช) ของวิทยาลัยชุมชน  
ปีการศึกษา 2562 จำแนกตามประเภทของสาขาวิชาใหม่ที่ต้องการศึกษาต่อ/กำลังศึกษาต่อ

วิทยาลัย ชุมชน	จำนวนผู้ตอบ แบบสอบถาม (ผู้ที่ต้องการ ศึกษาต่อสาขา ใหม่)	จำนวนผู้ตอบ แบบสอบถาม ข้อนี้	สาขาที่ต้องการศึกษาต่อ/กำลังศึกษาต่อ สาขาใหม่				
			1.การจัดการ บริหารการค้า สมัยใหม่	2. คอมพิวเตอร์ ธุรกิจ	3.ช่าง ไฟฟ้า	4.นายสิบ ทหารบก	5.ยาน ยนต์
รวม	7	5	1	1	1	1	1
ร้อยละ (%)		71.43	20.00	20.00	20.00	20.00	20.00
1.พิจิตร	7	5	1	1	1	1	1
2.อุทัยธานี	-	-	-	-	-	-	-

จากตารางที่ 31 ผู้สำเร็จการศึกษาหลักสูตรประกาศนียบัตรวิชาชีพ (ปวช) จากวิทยาลัยชุมชนที่  
ตอบแบบสอบถามข้อนี้ จำนวน 5 คน คิดเป็นร้อยละ 71.43 ของผู้ตอบแบบสอบถามที่ศึกษาต่อ จำนวน 7 คน  
พบว่า ต้องการศึกษาต่อสาขาวิชาการจัดการบริหารการค้าสมัยใหม่ คอมพิวเตอร์ธุรกิจ ช่างไฟฟ้า นายสิบ  
ทหารบก ยานยนต์ จำนวน 1 คนเท่ากัน คิดเป็นร้อยละ 20

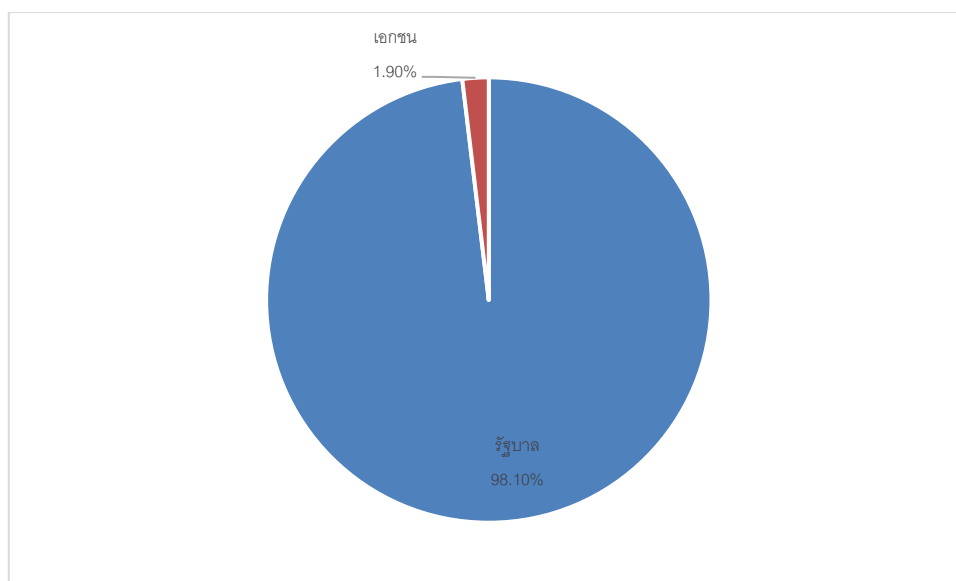


**ตารางที่ 32** จำนวนและร้อยละของผู้สำเร็จการศึกษาหลักสูตรประกาศนียบัตรวิชาชีพ (ปวช) ของวิทยาลัยชุมชน ปีการศึกษา 2562 จำแนกตามประเภทของสถาบันการศึกษา/มหาวิทยาลัยที่กำลังศึกษาต่อ หรือต้องการศึกษาต่อ

วิทยาลัยชุมชน	จำนวนผู้ตอบแบบสอบถาม (ผู้ที่ต้องการศึกษาต่อ)	จำนวนผู้ตอบแบบสอบถามข้อนี้	สถาบันการศึกษา/มหาวิทยาลัยที่กำลังศึกษาต่อ	
			รัฐบาล	เอกชน
รวม	211	210	206	4
ร้อยละ (%)		99.53	98.10	1.90
1.พิจิตร	179	178	174	4
2.อุทัยธานี	32	32	32	-

จากตารางที่ 32 ผู้สำเร็จการศึกษาหลักสูตรประกาศนียบัตรวิชาชีพ (ปวช) จากวิทยาลัยชุมชนที่ตอบแบบสอบถามข้อนี้ จำนวน 210 คน คิดเป็นร้อยละ 99.53 ของผู้ตอบแบบสอบถามที่ศึกษาต่อ จำนวน 211 คน พบว่า ส่วนใหญ่ต้องการศึกษาต่อในสถาบันการศึกษาของรัฐบาล จำนวน 206 คน คิดเป็นร้อยละ 98.10 รองลงมาคือสถาบันการศึกษาของเอกชน จำนวน 4 คน คิดเป็นร้อยละ 1.90 ตามลำดับ

**แผนภูมิที่ 21** ร้อยละของผู้สำเร็จการศึกษาหลักสูตรประกาศนียบัตรวิชาชีพ (ปวช) ของวิทยาลัยชุมชน ปีการศึกษา 2562 จำแนกตามประเภทของสถาบันการศึกษา/มหาวิทยาลัยที่กำลังศึกษาต่อ หรือต้องการศึกษาต่อ

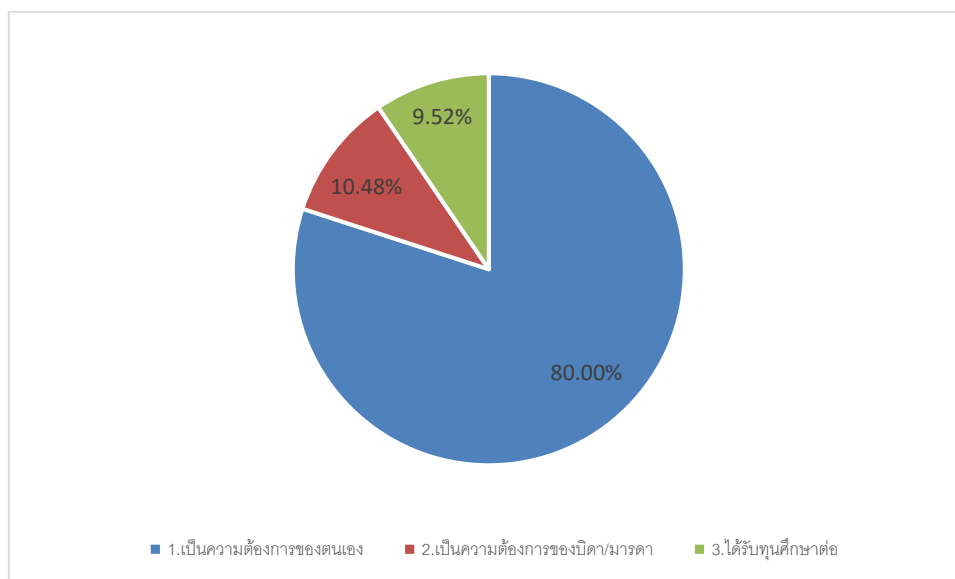


ตารางที่ 33 จำนวนและร้อยละของผู้สำเร็จการศึกษาหลักสูตรประกาศนียบัตรวิชาชีพ (ปวช.) ของวิทยาลัยชุมชน ปีการศึกษา 2562 จำแนกตามเหตุผลที่ทำให้ตัดสินใจศึกษาต่อ

วิทยาลัยชุมชน	จำนวนผู้ตอบแบบสอบถาม(ผู้ที่ต้องการศึกษาต่อ)	จำนวนผู้ตอบแบบสอบถามข้อนี้	เหตุผลที่ทำให้ท่านตัดสินใจศึกษาต่อ		
			1.เป็นความต้องการของตนเอง	2.เป็นความต้องการของบิดา/มารดา	3.ได้รับทุนศึกษาต่อ
รวม	211	210	168	22	20
ร้อยละ (%)		99.53	80.00	10.48	9.52
1.พิจิตร	179	179	168	11	-
2.อุทัยธานี	32	31	-	11	20

จากตารางที่ 33 ผู้สำเร็จการศึกษาหลักสูตรประกาศนียบัตรวิชาชีพ (ปวช.) จากวิทยาลัยชุมชนที่ตอบแบบสอบถามข้อนี้ จำนวน 210 คน คิดเป็นร้อยละ 99.53 ของผู้ตอบแบบสอบถามที่ต้องการศึกษาต่อ/หรือกำลังศึกษาต่อ จำนวน 211 คน พบว่า ส่วนใหญ่ตอบว่าเป็นความต้องการของตนเอง จำนวน 168 คน คิดเป็นร้อยละ 80 รองลงมาคือเป็นความต้องการของบิดา/มารดา จำนวน 22 คน คิดเป็นร้อยละ 10.48 และได้รับทุนศึกษาต่อ จำนวน 20 คน คิดเป็นร้อยละ 9.52

แผนภูมิที่ 22 ร้อยละของผู้สำเร็จการศึกษาหลักสูตรประกาศนียบัตรวิชาชีพ (ปวช.) ของวิทยาลัยชุมชน ปีการศึกษา 2562 จำแนกตามเหตุผลที่ทำให้ตัดสินใจศึกษาต่อ

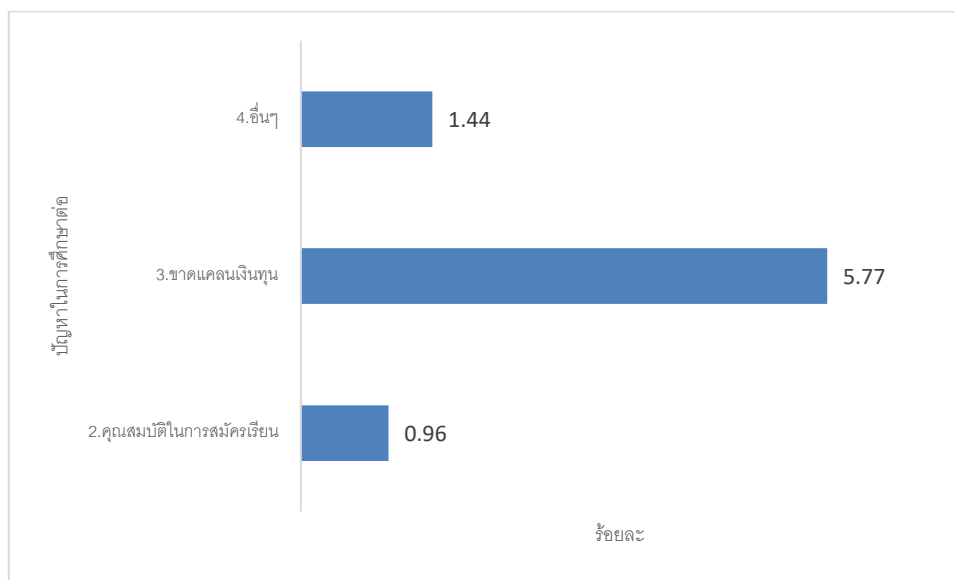


**ตารางที่ 34** จำนวนและร้อยละของผู้สำเร็จการศึกษาหลักสูตรประกาศนียบัตรวิชาชีพ (ปวช) ของวิทยาลัยชุมชน  
ปีการศึกษา 2562 จำแนกตามปัญหาในการศึกษาต่อ

วิทยาลัยชุมชน	จำนวนผู้ตอบ แบบสอบถาม (ผู้ที่ต้องการ ศึกษาต่อ)	จำนวนผู้ตอบ แบบสอบถาม ข้อนี้ (ตอบได้ มากกว่า 1 ข้อ)	ปัญหาในการศึกษาต่อ			
			1.ไม่มีปัญหา	2.คุณสมบัติใน การสมัครเรียน	3.ขาดแคลน เงินทุน	4.อื่นๆ
รวม	211	208	191	2	12	3
ร้อยละ (%)		98.58	91.83	0.96	5.77	1.44
1.พิจิตร	179	178	174	-	1	3
2.อุทัยธานี	32	30	17	2	11	-

จากตารางที่ 34 ผู้สำเร็จการศึกษาหลักสูตรประกาศนียบัตรวิชาชีพ (ปวช) จากวิทยาลัยชุมชนที่  
ตอบแบบสอบถามข้อนี้ จำนวน 208 คน คิดเป็นร้อยละ 98.58 ของผู้ตอบแบบสอบถามที่ต้องการศึกษาต่อ/  
หรือกำลังศึกษาต่อ จำนวน 211 คน พบว่า ส่วนใหญ่ไม่มีปัญหาในการศึกษาต่อ จำนวน 191 คน คิดเป็น  
ร้อยละ 91.83 รองลงมาคือขาดแคลนเงินทุน จำนวน 12 คน คิดเป็นร้อยละ 5.77

**แผนภูมิที่ 23** ร้อยละของผู้สำเร็จการศึกษาหลักสูตรประกาศนียบัตรวิชาชีพ (ปวช) ของวิทยาลัยชุมชน  
ปีการศึกษา 2562 จำแนกตามเหตุผลที่ทำให้ตัดสินใจศึกษาต่อ



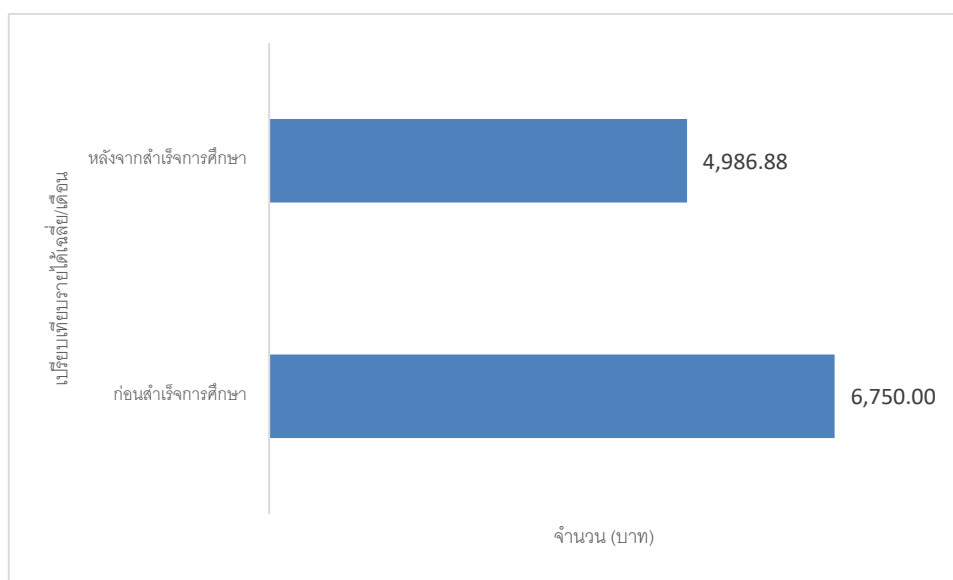
## ตอนที่ 6 คุณภาพการจัดการศึกษาของวิทยาลัยชุมชน

ตารางที่ 35 จำนวนและร้อยละของผู้สำเร็จการศึกษาหลักสูตรประกาศนียบัตรวิชาชีพ (ปวช.) ของวิทยาลัยชุมชน ปีการศึกษา 2562 เปรียบเทียบรายได้เฉลี่ยต่อเดือนของผู้สำเร็จการศึกษาก่อนสำเร็จการศึกษา กับหลังจากสำเร็จการศึกษาแล้ว

วิทยาลัย ชุมชน	จำนวนผู้ตอบ แบบสอบถาม (เฉพาะผู้ที่ ทำงานแล้ว)	จำนวนผู้ตอบ แบบสอบถาม ข้อนี้	เปรียบเทียบรายได้เฉลี่ย / เดือน		อัตราการเพิ่ม ของรายได้ (%)
			ก่อนสำเร็จ การศึกษา	หลังจากสำเร็จ การศึกษา	
รวม	80	80	6,750.00	4,986.88	-26.12
ร้อยละ (%)		100.00			
1.พิจิตร	80	80	13,500.00	9,973.75	- 26.12
2.อุทัยธานี	-	-	-	-	-

จากตารางที่ 35 ผู้สำเร็จการศึกษาหลักสูตรประกาศนียบัตรวิชาชีพ (ปวช.) จากวิทยาลัยชุมชนที่ตอบแบบสอบถามข้อนี้ จำนวน 80 คน คิดเป็นร้อยละ 100 ของผู้ตอบแบบสอบถามทั้งหมด จำนวน 80 คน พบว่า ผู้สำเร็จการศึกษาวិทยาลัยชุมชนพิจิตรมีอัตราของรายได้เฉลี่ยต่อเดือนลดลง วิทยาลัยชุมชนอุทัยธานีไม่ตอบแบบสอบถามข้อนี้ โดยผู้สำเร็จการศึกษามีรายได้ก่อนสำเร็จการศึกษาในภาพรวมโดยเฉลี่ย 6,750 บาท และหลังจากสำเร็จการศึกษาแล้วมีรายได้เฉลี่ยต่อเดือน 4,986.88 บาท รวมเฉลี่ยลดลง ประมาณร้อยละ -26.12

แผนภูมิที่ 24 เปรียบเทียบรายได้เฉลี่ยต่อเดือนของผู้สำเร็จการศึกษาหลักสูตรประกาศนียบัตรวิชาชีพ (ปวช.) ของวิทยาลัยชุมชนปีการศึกษา 2562 ก่อนสำเร็จการศึกษา และหลังจากสำเร็จการศึกษา

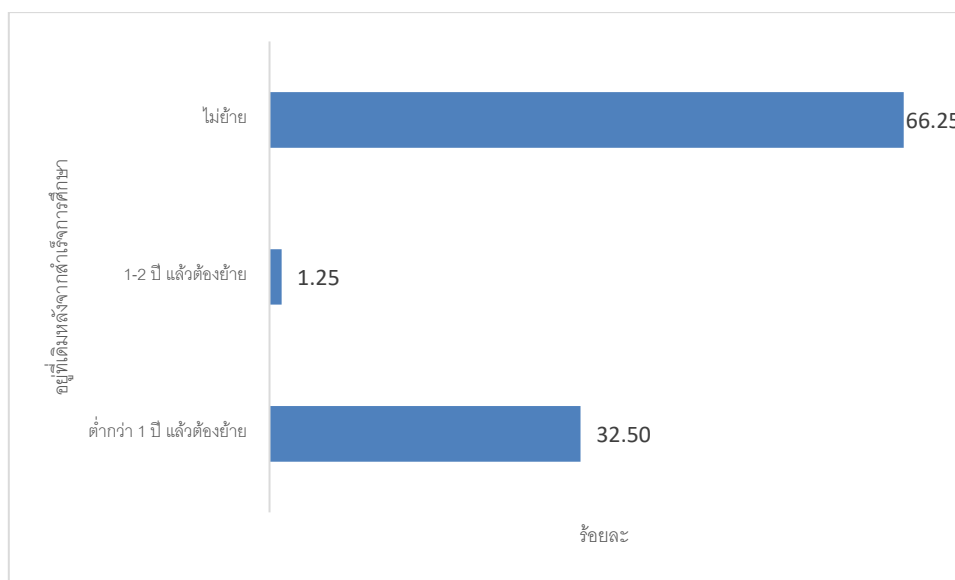


ตารางที่ 36 จำนวนและร้อยละของผู้สำเร็จการศึกษาหลักสูตรประกาศนียบัตรวิชาชีพ (ปวช) ของวิทยาลัยชุมชน ปีการศึกษา 2562 จำแนกตามระยะเวลาการย้ายถิ่นฐานไปทำงาน และการยังคงอยู่ในชุมชน

วิทยาลัยชุมชน	จำนวนผู้ตอบแบบสอบถาม (เฉพาะผู้ที่ทำงานแล้ว)	จำนวนผู้ตอบแบบสอบถามข้อนี้	อยู่ที่เดิมหลังจากสำเร็จการศึกษา		
			ต่ำกว่า 1 ปีแล้วต้องย้าย	1-2 ปีแล้วต้องย้าย	ไม่ย้าย
รวม	80	80	26	1	53
ร้อยละ (%)		100.00	32.50	1.25	66.25
1.พิจิตร	80	80	26	1	53
2.อุทัยธานี	-	-	-	-	-

จากตารางที่ 36 ผู้สำเร็จการศึกษาหลักสูตรประกาศนียบัตรวิชาชีพ (ปวช) จากวิทยาลัยชุมชนที่ตอบแบบสอบถามข้อนี้ จำนวน 80 คน คิดเป็นร้อยละ 100 ของผู้ตอบแบบสอบถามที่มีงานทำ จำนวน 80 คน พบว่า ส่วนใหญ่ตอบว่าไม่ย้าย จำนวน 53 คน คิดเป็นร้อยละ 66.25 รองลงมาคือต่ำกว่า 1 ปีแล้วต้องย้าย จำนวน 26 คน คิดเป็นร้อยละ 32.50 และ 1-2 ปีขึ้นไปแล้วต้องย้าย จำนวน 1 คน คิดเป็นร้อยละ 1.25 ตามลำดับ

แผนภูมิที่ 25 ร้อยละของผู้สำเร็จการศึกษาหลักสูตรประกาศนียบัตรวิชาชีพ (ปวช) ของวิทยาลัยชุมชน ปีการศึกษา 2562 จำแนกตามระยะเวลาการย้ายถิ่นฐานไปทำงาน และการยังคงอยู่ในชุมชน

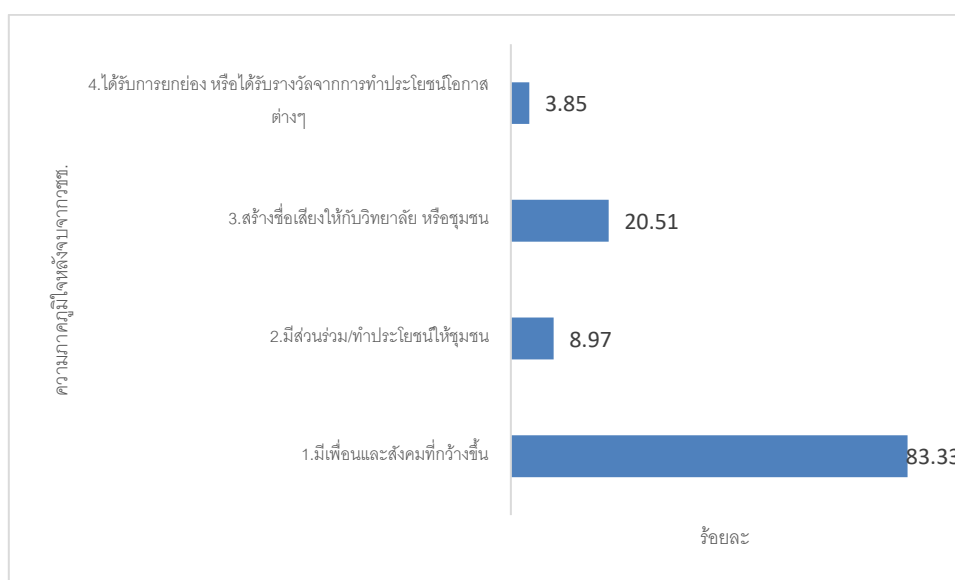


ตารางที่ 37 จำนวนและร้อยละของผู้สำเร็จการศึกษาหลักสูตรประกาศนียบัตรวิชาชีพ (ปวช) ของวิทยาลัยชุมชน  
ปีการศึกษา 2562 จำแนกตามความภาคภูมิใจภายหลังจากสำเร็จการศึกษาจากวิทยาลัยชุมชน

วิทยาลัยชุมชน	จำนวนผู้ตอบ แบบสอบถาม ทั้งหมด	จำนวนผู้ตอบ แบบสอบถาม ข้อนี้ (ตอบได้ มากกว่า 1 ข้อ)	ความภาคภูมิใจหลังจบจากวิทยาลัยชุมชน			
			1.มีเพื่อนและ สังคมที่กว้างขึ้น	2.มีส่วนร่วม/ทำ ประโยชน์ให้ ชุมชน	3.สร้าง ชื่อเสียงให้กับ วิทยาลัย หรือ ชุมชน	4.ได้รับการยกย่อง หรือได้รับรางวัลจาก การทำประโยชน์ โอกาสต่างๆ
รวม	309	78	65	7	16	3
ร้อยละ (%)		25.24	83.33	8.97	20.51	3.85
1.พิจิตร	273	78	65	7	16	3
2.อุทัยธานี	36	-	-	-	-	-

จากตารางที่ 37 ผู้สำเร็จการศึกษาหลักสูตรประกาศนียบัตรวิชาชีพ (ปวช) จากวิทยาลัยชุมชนที่ตอบแบบสอบถามข้อนี้ จำนวน 78 คน คิดเป็นร้อยละ 27.24 ของผู้ตอบแบบสอบถามทั้งหมดจำนวน 309 คน (ตอบได้มากกว่า 1 ข้อ) พบว่า ส่วนใหญ่มีความภาคภูมิใจในด้านการมีเพื่อนและสังคมที่กว้างขึ้น จำนวน 65 คน คิดเป็นร้อยละ 83.33 รองลงมา คือสร้างชื่อเสียงให้กับวิทยาลัยหรือชุมชน จำนวน 16 คน คิดเป็นร้อยละ 20.51 และมีมีส่วนร่วม/ทำประโยชน์ให้ชุมชน จำนวน 7 คน คิดเป็นร้อยละ 8.97 ตามลำดับ

แผนภูมิที่ 26 ร้อยละของผู้สำเร็จการศึกษาหลักสูตรประกาศนียบัตรวิชาชีพ (ปวช) ของวิทยาลัยชุมชน  
ปีการศึกษา 2562 จำแนกตามภาคภูมิใจภายหลังจากสำเร็จการศึกษาจากวิทยาลัยชุมชน  
(ตอบได้มากกว่า 1 ข้อ)



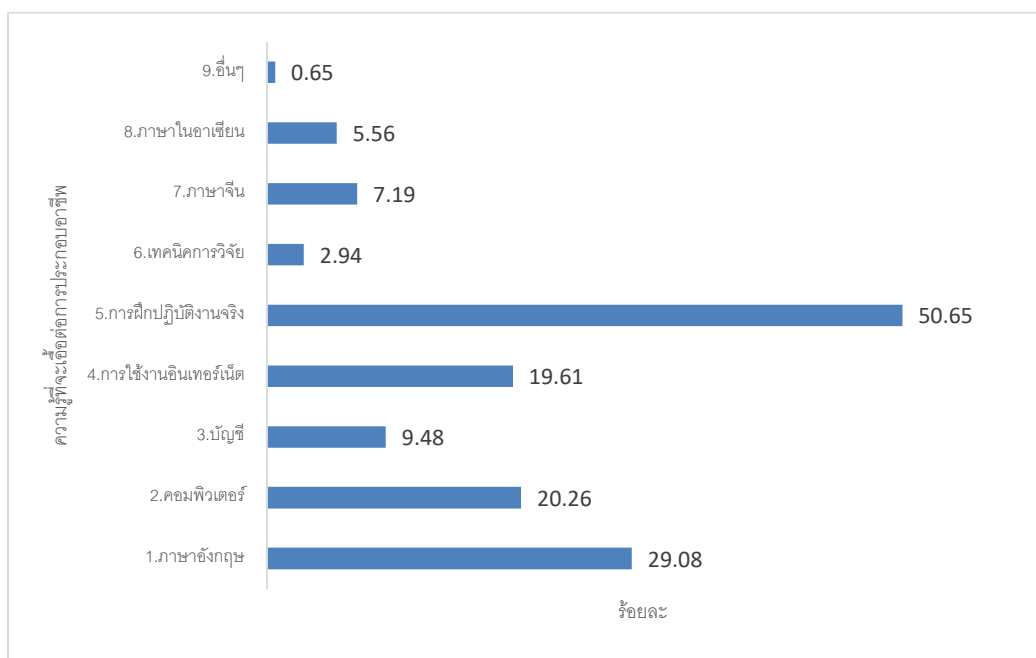
ตอนที่ 7 ข้อคิดเห็นและข้อเสนอแนะ

ตารางที่ 38 จำนวนและร้อยละของผู้สำเร็จการศึกษาหลักสูตรประกาศนียบัตรวิชาชีพ (ปวช.) ของวิทยาลัยชุมชน ปีการศึกษา 2562 จำแนกตามความรู้ที่จะเอื้อประโยชน์ต่อการประกอบอาชีพได้มากยิ่งขึ้น (ตอบได้มากกว่า 1 ข้อ)

วิทยาลัยชุมชน	จำนวนผู้ตอบแบบสอบถาม	จำนวนผู้ตอบแบบสอบถามข้อนี้ (ตอบได้มากกว่า 1 ข้อ)	ความรู้ที่จะเอื้อประโยชน์ต่อการประกอบอาชีพ								
			1. ภาษาอังกฤษ	2.คอมพิวเตอร์	3.บัญชี	4.การใช้งานอินเทอร์เน็ต	5.การฝึกปฏิบัติงานจริง	6.เทคนิคการวิจัย	7. ภาษาจีน	8.ภาษาในอาเซียน	9.อื่นๆ
รวม	309	306	89	62	29	60	155	9	22	17	2
ร้อยละ (%)		99.03	29.08	20.26	9.48	19.61	50.65	2.94	7.19	5.56	0.65
1.พิจิตร	273	270	79	60	27	56	135	9	19	17	2
2.อุทัยธานี	36	36	10	2	2	4	20	-	3	-	-

จากตารางที่ 38 ผู้สำเร็จการศึกษาหลักสูตรประกาศนียบัตรวิชาชีพ (ปวช.) จากวิทยาลัยชุมชนที่ตอบแบบสอบถามข้อนี้ จำนวน 306 คน คิดเป็นร้อยละ 99.03 ของผู้ตอบแบบสอบถามทั้งหมด จำนวน 309 คน (ตอบได้มากกว่า 1 ข้อ) พบว่า ส่วนใหญ่ระบุว่าความรู้ที่จะเอื้อประโยชน์ต่อการประกอบอาชีพมากที่สุดคือการฝึกปฏิบัติงานจริง จำนวน 155 คน คิดเป็นร้อยละ 50.65 รองลงมาคือภาษาอังกฤษ จำนวน 89 คน คิดเป็นร้อยละ 29.08 และคอมพิวเตอร์ จำนวน 62 คน คิดเป็นร้อยละ 20.26 ตามลำดับ

แผนภูมิที่ 27 ร้อยละของผู้สำเร็จการศึกษาหลักสูตรประกาศนียบัตรวิชาชีพ (ปวช.) ของวิทยาลัยชุมชนปีการศึกษา 2562 จำแนกตามความรู้ที่จะเอื้อประโยชน์ต่อการประกอบอาชีพได้มากยิ่งขึ้น (ตอบได้มากกว่า 1 ข้อ)





## บทที่ 4

### สรุปผล และข้อเสนอแนะ

การติดตามผู้สำเร็จการศึกษาหลักสูตรประกาศนียบัตรวิชาชีพ (ปวช.) จากวิทยาลัยชุมชน 2 แห่ง คือ วิทยาลัยชุมชนพิจิตรและอุทัยธานี ที่จบการศึกษาในปีการศึกษา 2562 สามารถสรุปผลในภาพรวม และมีข้อเสนอแนะ ดังนี้

#### สรุปผล

ในการติดตามผู้สำเร็จการศึกษาหลักสูตรประกาศนียบัตรวิชาชีพ (ปวช.) จากวิทยาลัยชุมชน 2 แห่ง คือ วิทยาลัยชุมชนพิจิตรและอุทัยธานี ที่จบการศึกษาในปีการศึกษา 2562 ครั้งนี้มีจำนวนผู้ตอบแบบสอบถามทั้งสิ้น 309 คน คิดเป็นร้อยละ 100 ของผู้สำเร็จการศึกษาทั้งหมด ซึ่งมีรายละเอียดดังต่อไปนี้

#### ตอนที่ 1 ข้อมูลทั่วไปของผู้สำเร็จการศึกษา

- ข้อมูลด้านเชื้อชาติ พบว่า ผู้ตอบแบบสอบถามส่วนใหญ่มีเชื้อชาติไทย จำนวน 308 คน คิดเป็นร้อยละ 99.68 และเชื้อชาติกัมพูชา จำนวน 1 คน คิดเป็นร้อยละ 0.32
- ข้อมูลด้านสัญชาติ พบว่า ผู้ตอบแบบสอบถามส่วนใหญ่มีสัญชาติไทย จำนวน 308 คน คิดเป็นร้อยละ 99.68 และสัญชาติกัมพูชา จำนวน 1 คน คิดเป็นร้อยละ 0.32
- ข้อมูลด้านศาสนา พบว่า ผู้ตอบแบบสอบถามทั้งหมดนับถือศาสนาพุทธ
- ข้อมูลพื้นฐานด้านเพศ พบว่า ส่วนใหญ่เป็นเพศชาย จำนวน 187 คิดเป็นร้อยละ 60.52 และเพศหญิง จำนวน 122 คน คิดเป็นร้อยละ 39.48
- ข้อมูลด้านอายุ พบว่า ผู้สำเร็จการศึกษา ส่วนใหญ่มีอายุเฉลี่ย 19 ปี โดยมีอายุน้อยที่สุดเท่ากับ 18 ปี และอายุมากที่สุด 26 ปี
- ข้อมูลด้านสถานภาพสมรส พบว่า มีสถานภาพโสดทั้งหมด
- ข้อมูลด้านภูมิลำเนา พบว่า ส่วนใหญ่มีภูมิลำเนาอยู่ในจังหวัดที่มีวิทยาลัยชุมชนตั้งอยู่
- ข้อมูลด้านสถานะการเกณฑ์ทหารปัจจุบัน (เฉพาะเพศชาย) พบว่า ส่วนใหญ่อยู่ในช่วงผ่อนผันเกณฑ์ทหาร หรือได้รับการยกเว้น หรือผ่านการเกณฑ์ทหารแล้ว จำนวน 154 คน คิดเป็นร้อยละ 97.47 และอยู่ในระหว่างการเป็นทหารเกณฑ์ จำนวน 4 คน คิดเป็นร้อยละ 2.53
- ข้อมูลด้านสถานะการเป็นนักบวชปัจจุบัน พบว่า ส่วนใหญ่ไม่ได้เป็นนักบวช จำนวน 171 คน คิดเป็นร้อยละ 98.84 และอยู่ในระหว่างการเป็นนักบวช ระยะเวลาถึงกำหนดลาสิกขา มากกว่า 1 ปี จำนวน 2 คน คิดเป็นร้อยละ 1.16
- ข้อมูลด้านสาขาวิชา พบว่า ส่วนใหญ่จบการศึกษาหลักสูตรประกาศนียบัตรวิชาชีพ (ปวช.) สาขาวิชาช่างยนต์ จำนวน 104 คน คิดเป็น ร้อยละ 33.66 รองลงมาคือสาขาวิชาคอมพิวเตอร์ธุรกิจ จำนวน 82 คน คิดเป็นร้อยละ 26.54 และการบัญชี จำนวน 55 คน คิดเป็นร้อยละ 17.80 ตามลำดับ
- ข้อมูลด้านผลการเรียน พบว่า ผู้สำเร็จการศึกษามีค่าคะแนนผลการเรียนเฉลี่ยรวม (GPA $\bar{X}$ ) เท่ากับ 2.84 โดยค่าเฉลี่ยสูงสุดเท่ากับ 3.76 และค่าเฉลี่ยต่ำสุด เท่ากับ 2.00

## ตอนที่ 2 ข้อมูลภาวะการมีงานทำและการศึกษาต่อ ของผู้สำเร็จการศึกษาหลักสูตรประกาศนียบัตรวิชาชีพ (ปวช.)

พบว่า มีผู้สำเร็จการศึกษาหลักสูตรประกาศนียบัตรวิชาชีพ (ปวช.) จากวิทยาลัยชุมชนที่ตอบแบบสอบถามข้อนี้ จำนวน 308 คน คิดเป็นร้อยละ 99.68 ของผู้ตอบแบบสอบถามทั้งหมด ผู้สำเร็จการศึกษาหลักสูตรประกาศนียบัตรวิชาชีพ (ปวช.) สามารถการนำความรู้ไปพัฒนางานและศึกษาต่อ ปีการศึกษา 2562 ร้อยละ 93.83 โดยสามารถจำแนกได้ดังนี้

- ผู้ที่มีงานทำก่อนจบการศึกษา อยู่ในสายงานเดิมหลังจบการศึกษา จำนวน 4 คน คิดเป็นร้อยละ 1.30
- ผู้ที่มีงานทำก่อนจบการศึกษา อยู่ในสายงานเดิมหลังจบการศึกษา เลื่อนระดับ จำนวน 1 คน คิดเป็นร้อยละ 0.32
- ผู้ที่มีงานทำหลังจากจบการศึกษา จำนวน 73 คน คิดเป็นร้อยละ 23.70
- ผู้ที่มีงานทำหลังจากจบการศึกษาและกำลังศึกษาต่อ จำนวน 2 คน คิดเป็นร้อยละ 0.65
- ผู้ที่ยังไม่ได้ทำงานและกำลังศึกษาต่อ จำนวน 209 คน คิดเป็นร้อยละ 67.86
- มีผู้ที่ยังไม่ได้ทำงานและไม่ได้ศึกษาต่อ จำนวน 19 คน คิดเป็นร้อยละ 6.17

## ตอนที่ 3 ข้อมูลภายหลังสำเร็จการศึกษาหลักสูตรประกาศนียบัตรวิชาชีพ (ปวช.) กรณีผู้ทำงานแล้ว (กลุ่มผู้สำเร็จการศึกษาที่มีงานทำเพียงอย่างเดียว รวมกับกลุ่มผู้สำเร็จการศึกษาที่มีงานทำและศึกษาต่อควบคู่กัน)

- **ข้อมูลด้านประเภทงานที่ทำ** พบว่า ส่วนใหญ่ประกอบอาชีพพนักงานบริษัท/องค์กรธุรกิจเอกชน จำนวน 45 คน คิดเป็นร้อยละ 57.69 รองลงมาดำเนินธุรกิจอิสระ/เจ้าของกิจการ จำนวน 22 คน คิดเป็นร้อยละ 28.21 และรับจ้าง จำนวน 5 คน คิดเป็นร้อยละ 6.41 ตามลำดับ

- **ข้อมูลด้านความสามารถพิเศษ** พบว่า ส่วนใหญ่มีความสามารถพิเศษในด้านกีฬามากที่สุด จำนวน 40 คน คิดเป็นร้อยละ 55.56 รองลงมาคือด้านการใช้คอมพิวเตอร์ จำนวน 16 คน คิดเป็นร้อยละ 22.22 และด้านกิจกรรมสันทนาการ จำนวน 7 คน คิดเป็นร้อยละ 9.72 ตามลำดับ

- **ข้อมูลด้านประเภทตำแหน่งงานที่ทำ** พบว่า ประเภทของตำแหน่งงานที่ทำส่วนใหญ่เป็นการขายส่งและการขายปลีกการซ่อมยานยนต์และจักรยานยนต์ จำนวน 51 คน คิดเป็นร้อยละ 63.75 รองลงมาคือการขนส่งและสถานที่เก็บสินค้า และ กิจกรรมทางการเงินและการประกันภัย จำนวน 7 คน เท่ากัน คิดเป็นร้อยละ 8.75 ตามลำดับ

- **ข้อมูลด้านความพึงพอใจต่องานที่ทำ** พบว่า ส่วนใหญ่พอใจในงานที่ทำจำนวน 79 คน คิดเป็นร้อยละ 98.75 และไม่พอใจมีจำนวน 1 คน คิดเป็นร้อยละ 1.27 โดยผู้ที่ไม่พอใจให้เหตุผลว่าค่าตอบแทนต่ำ จำนวน 1 คน คิดเป็นร้อยละ 1.27

- **ข้อมูลด้านระยะเวลาในการได้งานใหม่** พบว่า ส่วนใหญ่หางานได้ก่อนจบการศึกษา หรือได้งานทันทีหลังจบการศึกษา จำนวน 36 คน คิดเป็นร้อยละ 45 รองลงมาคือได้งานใหม่ภายใน 1-2 เดือน จำนวน 28 คน คิดเป็นร้อยละ 35 และได้งานใหม่ภายใน 3 – 6 เดือน จำนวน 16 คน คิดเป็นร้อยละ 20 ตามลำดับ

- **ข้อมูลด้านการทำงานตรงกับสาขาที่จบ** พบว่า ส่วนใหญ่ทำงานตรงกับสาขาที่สำเร็จการศึกษา จำนวน 74 คน คิดเป็นร้อยละ 93.67 และไม่ตรงสาขา จำนวน 5 คน คิดเป็นร้อยละ 6.33

- **ข้อมูลด้านการประยุกต์ใช้ความรู้** พบว่า ส่วนใหญ่นำความรู้ที่เรียนมาประยุกต์ใช้ในระดับมาก จำนวน 55 คน คิดเป็นร้อยละ 68.75 รองลงมาคือระดับมากที่สุด จำนวน 13 คน คิดเป็นร้อยละ 16.25 และระดับปานกลาง จำนวน 12 คน คิดเป็นร้อยละ 15 ตามลำดับ

**ตอนที่ 4 ข้อมูลภายหลังสำเร็จการศึกษาหลักสูตรประกาศนียบัตรวิชาชีพ (ปวช.) กรณีผู้ที่ยังไม่ได้ทำงาน** (กลุ่มผู้สำเร็จการศึกษาที่ยังว่างงานหรือไม่ได้อยู่ในระหว่างการศึกษาต่อ)

- ข้อมูลด้านสาเหตุที่ยังไม่ได้ทำงาน พบว่า ส่วนใหญ่มีสาเหตุมาจากยังไม่ประสงค์ทำงาน จำนวน 7 คน คิดเป็นร้อยละ 41.18 รองลงมาคือหางานทำไม่ได้ จำนวน 4 คน คิดเป็นร้อยละ 23.53 และเกณฑ์ทหาร จำนวน 3 คน คิดเป็นร้อยละ 17.65 ตามลำดับ
- ข้อมูลด้านปัญหาในการหางานทำ พบว่า ส่วนใหญ่ไม่มีปัญหาในการหางานทำ จำนวน 9 คน คิดเป็นร้อยละ 50 รองลงมาคือหางานที่ถูกใจไม่ได้ จำนวน 6 คน คิดเป็นร้อยละ 33.33 และเงินเดือนน้อย จำนวน 2 คน คิดเป็นร้อยละ 11.11 ตามลำดับ
- ข้อมูลด้านความต้องการทำงานในหรือต่างประเทศ พบว่า ทุกคนต้องการทำงานในประเทศ จำนวน 15 คน คิดเป็นร้อยละ 100
- ข้อมูลด้านตำแหน่งที่ต้องการทำงาน พบว่า ต้องการงานในตำแหน่งหัวหน้าช่าง จำนวน 4 คน คิดเป็นร้อยละ 57.14 รองลงมาคือพนักงานประจำ จำนวน 2 คน คิดเป็นร้อยละ 28.57 และลูกจ้าง จำนวน 1 คน คิดเป็นร้อยละ 14.29 ตามลำดับ
- ข้อมูลด้านหลักสูตรที่ต้องการพัฒนาทักษะ พบว่า หลักสูตรที่ต้องการพัฒนาทักษะมากที่สุดคือ ช่างไฟฟ้า จำนวน 3 คน คิดเป็นร้อยละ 60 รองลงมาคือช่างไฟรถยนต์ จำนวน 1 คน คิดเป็นร้อยละ 20 และไฟฟ้า จำนวน 1 คน คิดเป็นร้อยละ 20 ตามลำดับ
- ข้อมูลด้านความยินยอมเปิดเผยข้อมูลแก่นายจ้าง/สถานประกอบการ เพื่อพิจารณาบรรจุงาน พบว่า ส่วนใหญ่ไม่ยินยอมเปิดเผยข้อมูล จำนวน 7 คน คิดเป็นร้อยละ 46.67 รองลงมายินยอมเปิดเผยข้อมูลต่อนายจ้างทุกประเภท จำนวน 7 คน คิดเป็นร้อยละ 46.67 และยินยอมเปิดเผยข้อมูลยกเว้นนายจ้างประเภทจ้างเหมาแรงงาน จำนวน 1 ราย คิดเป็นร้อยละ 6.67 ตามลำดับ

**ตอนที่ 5 ข้อมูลภายหลังสำเร็จการศึกษาหลักสูตรประกาศนียบัตรวิชาชีพ (ปวช.) กรณีผู้ที่ต้องการศึกษาต่อ**

- ข้อมูลด้านความต้องการศึกษาต่อ พบว่า ต้องการศึกษาต่อทั้งหมด จำนวน 211 คน คิดเป็นร้อยละ 100
- ข้อมูลด้านระดับการศึกษาที่ศึกษาต่อ พบว่า ส่วนใหญ่ต้องการศึกษาต่อระดับประกาศนียบัตรวิชาชีพชั้นสูง (ปวส.) จำนวน 191 คน คิดเป็นร้อยละ 91.83 รองลงมาคือระดับปริญญาตรี จำนวน 15 คน คิดเป็นร้อยละ 7.21 และมีผู้ที่ต้องการศึกษาต่อในระดับอนุปริญญาและประกาศนียบัตรหรือหลักสูตรเฉพาะ (ที่บรรจุในอัตราเงินเดือนสูงกว่าปริญญาเอก) จำนวน 1 คนเท่านั้น คิดเป็นร้อยละ 0.48 ตามลำดับ
- ข้อมูลด้านสาขาที่ศึกษาต่อ พบว่า ส่วนใหญ่ต้องการเรียนต่อในสาขาเดิม จำนวน 171 คิดเป็นร้อยละ 96.07 และมีผู้ที่ต้องการเปลี่ยนสาขา จำนวน 7 คน คิดเป็นร้อยละ 3.93 ตามลำดับ
- ข้อมูลด้านสาขาใหม่ที่ต้องการศึกษาต่อ พบว่า ต้องการศึกษาต่อสาขาวิชาการจัดการบริหาร การค้าสมัยใหม่ คอมพิวเตอร์ธุรกิจ ช่างไฟฟ้า นายสิบทหารบก ยานยนต์ จำนวน 1 คนเท่านั้น คิดเป็นร้อยละ 20
- ข้อมูลด้านประเภทสถาบันที่ศึกษาต่อ พบว่า ส่วนใหญ่ต้องการศึกษาต่อในสถาบันการศึกษาของรัฐบาล จำนวน 206 คน คิดเป็นร้อยละ 98.10 รองลงมาคือสถาบันการศึกษาของเอกชน จำนวน 4 คน คิดเป็นร้อยละ 1.90 ตามลำดับ

- ข้อมูลด้านสาเหตุที่ศึกษาต่อ พบว่า ส่วนใหญ่ตอบว่าเป็นความต้องการของตนเอง จำนวน 168 คน คิดเป็นร้อยละ 80 รองลงมาคือเป็นความต้องการของบิดา/มารดา จำนวน 22 คน คิดเป็นร้อยละ 10.48 และได้รับทุนศึกษาต่อ จำนวน 20 คน คิดเป็นร้อยละ 9.52

- ข้อมูลด้านปัญหาในการศึกษาต่อ พบว่า ส่วนใหญ่ไม่มีปัญหาในการศึกษาต่อ จำนวน 191 คน คิดเป็นร้อยละ 91.83 รองลงมาคือขาดแคลนเงินทุน จำนวน 12 คน คิดเป็นร้อยละ 5.77

#### ตอนที่ 6 คุณภาพการจัดการศึกษาของวิทยาลัยชุมชน

- ข้อมูลด้านรายได้เฉลี่ยก่อนและหลังสำเร็จการศึกษา พบว่า ผู้สำเร็จการศึกษาวิทยาลัยชุมชน พิจิตรมีอัตราของรายได้เฉลี่ยต่อเดือนลดลง วิทยาลัยชุมชนอุทัยธานีไม่ตอบแบบสอบถามข้อนี้ โดยผู้สำเร็จการศึกษามีรายได้ก่อนสำเร็จการศึกษาในภาพรวมโดยเฉลี่ย 6,750 บาท และหลังจากสำเร็จการศึกษาแล้วมีรายได้เฉลี่ยต่อเดือน 4,986.88 บาท รวมเฉลี่ยลดลง ประมาณร้อยละ -26.12

- ข้อมูลด้านการย้ายที่อยู่ พบว่า ส่วนใหญ่ตอบว่าไม่ย้าย จำนวน 53 คน คิดเป็นร้อยละ 66.25 รองลงมาคือต่ำกว่า 1 ปีแล้วต้องย้าย จำนวน 26 คน คิดเป็นร้อยละ 32.50 และ 1-2 ปีขึ้นไปแล้วต้องย้าย จำนวน 1 คน คิดเป็นร้อยละ 1.25 ตามลำดับ

- ข้อมูลด้านความความภาคภูมิใจที่สำเร็จการศึกษา พบว่า ส่วนใหญ่มีความภาคภูมิใจในด้านการมีเพื่อนและสังคมที่กว้างขึ้น จำนวน 65 คน คิดเป็นร้อยละ 83.33 รองลงมา คือสร้างชื่อเสียงให้กับวิทยาลัยหรือชุมชน จำนวน 16 คน คิดเป็นร้อยละ 20.51 และมีส่วนร่วม/ทำประโยชน์ให้ชุมชน จำนวน 7 คน คิดเป็นร้อยละ 8.97 ตามลำดับ

#### ตอนที่ 7 ข้อคิดเห็นและข้อเสนอแนะ

- ข้อมูลด้านความรู้ที่จะเอื้อประโยชน์ต่อการนำไปใช้ พบว่า ส่วนใหญ่ระบุว่าความรู้ที่จะเอื้อประโยชน์ต่อการประกอบอาชีพมากที่สุดคือการฝึกปฏิบัติงานจริง จำนวน 155 คน คิดเป็นร้อยละ 50.65 รองลงมาคือภาษาอังกฤษ จำนวน 89 คน คิดเป็นร้อยละ 29.08 และคอมพิวเตอร์ จำนวน 62 คน คิดเป็นร้อยละ 20.26 ตามลำดับ

- ข้อมูลด้านข้อเสนอแนะเกี่ยวกับหลักสูตรและสาขาวิชาที่เรียน พบว่า ไม่มีข้อเสนอแนะ

- ข้อมูลด้านข้อเสนอแนะเกี่ยวกับการเรียนการสอน พบว่า ไม่มีข้อเสนอแนะ

- ข้อมูลด้านข้อเสนอแนะกิจกรรมพัฒนาการศึกษา พบว่า ไม่มีข้อเสนอแนะ

## ภาคผนวก



แบบฟอร์มรายงานข้อมูลนักศึกษาแรกเข้าของวิทยาลัยชุมชน.....  
 ประกาศนียบัตรการศึกษา ที่ 1/25....

\*\*\*\*\*

**คำชี้แจง** วิทยาลัยชุมชนมีความประสงค์จะเก็บรวบรวมข้อมูลนักศึกษาเพื่อนำไปใช้ในการวางแผนพัฒนาการจัดการศึกษาและสนับสนุนการเรียนของนักศึกษา ซึ่งมีความสำคัญยิ่งในระบบการจัดการศึกษารูปแบบวิทยาลัยชุมชน จึงขอให้นักศึกษากรอกข้อมูลตามความเป็นจริงอย่างละเอียดที่สุดเท่าที่จะให้ได้

ข้อมูลผู้ตอบ

รหัสนักศึกษา

—  —  —  —

หลักสูตร  [1] อนุปริญญา  [2] ประกาศนียบัตร  [3] ปวส.  [4] ปวช.

ตอนที่ 1 ประวัติการศึกษาที่ผ่านมา

1. ก่อนเข้าศึกษาในวิทยาลัยชุมชน ท่านเคยศึกษาต่อในระดับอุดมศึกษาที่ใดมาก่อนหรือไม่

- [1] เคยศึกษาต่อระดับอนุปริญญา\* ชื่อสถานศึกษา.....
- [2] เคยศึกษาต่อระดับปริญญาตรี ชื่อสถานศึกษา.....
- [3] เคยศึกษาต่อสูงกว่าระดับปริญญาตรี ชื่อสถานศึกษา.....
- [4] ไม่เคย

(\*จากข้อ 1[1] หากท่านเคยศึกษาระดับอนุปริญญาในวิทยาลัยชุมชนมาก่อน กรุณาตอบข้อ 1.1 – 1.6 หากไม่เคย ให้ข้ามไปตอบข้อ 2.)

1.1 ท่านเคยสมัครเข้าเรียนเมื่อปี พ.ศ. ไດ.....

1.2 ท่านเคยสมัครเข้าเรียนที่วิทยาลัยชุมชนใด .....

1.3 ท่านเคยสมัครเข้าเรียนสาขาวิชาใด.....

1.4 ท่านหยุดเรียนไปเป็นระยะเวลาานานเท่าใด

- [1] น้อยกว่า 1 ปี  [2] 1 – 2 ปี
- [3] 2 – 3 ปี  [4] มากกว่า 3 ปี

1.5 ท่านหยุดเรียนกลางคันไปเพราะสาเหตุใด (ตอบได้มากกว่า 1 ข้อ)

- [1] ปัญหาเรื่องการจัดเวลามาเรียน  [2] ปัญหาครอบครัว
- [3] ปัญหาเรื่องการทำงาน  [4] ปัญหาเรื่องการเดินทาง
- [5] ต้องการเปลี่ยนที่เรียน  [6] ปัญหาเรื่องการเรียนรู้ในวิทยาลัยชุมชน
- [7] อื่น ๆ (ระบุ).....

1.6 เหตุใดท่านจึงตัดสินใจกลับมาสมัครเรียนที่วิทยาลัยชุมชนอีกครั้ง (ตอบได้มากกว่า 1 ข้อ)

- [1] จัดสรรเวลาได้  [2] ครอบครัวแนะนำ
- [3] ต้องการวุฒิการศึกษาเพื่อการทำงาน  [4] ย้ายที่อยู่มาใกล้วิทยาลัยชุมชนมากขึ้น
- [5] จบการศึกษาจากที่อื่นแล้ว ต้องการเรียนเพิ่ม
- [6] อื่น ๆ (ระบุ).....

2. ท่านสำเร็จการศึกษาจากสถานศึกษาเดิม (ม.6 หรือเทียบเท่า) มาแล้วกี่ปี
- [1] ไม่ถึงปี หรือเรียนต่อทันที       [2] 1 – 10 ปี
- [3] 11 – 20 ปี       [4] มากกว่า 20 ปี
3. วุฒิการศึกษาที่จบ
- [1] มัธยมศึกษาตอนปลาย (ม.6)       [2] การศึกษานอกระบบ (กศน. เทียบเท่า ม.6)
- [3] อื่นๆ ที่เทียบเท่า ม. 6 (นอกเหนือจาก กศน.)       [4] อนุปริญญาหรือสูงกว่า

ตอนที่ 2 ภาวะการมีงานทำและการประกอบอาชีพของนักศึกษา

---

4. ขณะนี้ท่านมีงานทำหรือไม่       [1] มี       [2] ไม่มี
- (\*จากข้อ 4[1] หากท่านมีงานทำ กรุณาตอบข้อ 4.1 – 4.3 หากไม่มี 4[2] ให้ข้ามไปตอบตอนที่ 3)
- 4.1 สถานที่ทำงาน.....อำเภอ.....จังหวัด.....
- รหัสไปรษณีย์.....โทรศัพท์.....
- 4.2 อาชีพ
- [1] เกษตรกร       [2] ประมง       [3] ข้าราชการ / เจ้าหน้าที่หน่วยงานของรัฐ
- [4] รัฐวิสาหกิจ       [5] พนักงานบริษัท / องค์กรธุรกิจเอกชน
- [6] ค้าขาย/ธุรกิจส่วนตัว/เจ้าของกิจการ       [7] รับจ้าง
- [8] พนักงานองค์กรต่างประเทศ/ระหว่างประเทศ       [9] อื่นๆ (ระบุ).....
- 4.3 ท่านมีรายได้เฉลี่ยต่อเดือน.....บาท (ระบุตัวเลขเท่านั้น)

ตอนที่ 3 ความต้องการในการศึกษาต่อ

---

5. เมื่อท่านสำเร็จการศึกษาจากวิทยาลัยชุมชนแล้ว ท่านต้องการศึกษาต่อหรือไม่
- [1] ศึกษาต่อ (ระบุสถานศึกษาที่ต้องการเรียน).....
- [2] ไม่ศึกษาต่อ (ระบุเหตุผล).....
- [3] ยังไม่ตัดสินใจ
6. ข้อเสนอแนะเพื่อให้วิทยาลัยชุมชนดำเนินการปรับปรุง / แก้ไข / พัฒนา / สนับสนุนการจัดการเรียนการสอนหรือกิจกรรม
- .....
- .....

\*\*\*\*\*