



รายงาน

การติดตามผลผู้สำเร็จการศึกษา

หลักสูตรประกาศนียบัตรวิชาชีพ (ปวช.)

ของวิทยาลัยชุมชน

ประจำปีการศึกษา 2563

สถาบันวิทยาลัยชุมชน กระทรวงศึกษาธิการ

คำนำ

รายงานผลการติดตามผู้สำเร็จการศึกษาหลักสูตรประกาศนียบัตรวิชาชีพ (ปวช.) จากวิทยาลัยชุมชน ประจำปีการศึกษา 2563 เล่มนี้ เป็นการประมวลผลข้อมูลการติดตามผู้สำเร็จการศึกษาหลักสูตรประกาศนียบัตรวิชาชีพ (ปวช.) จากวิทยาลัยชุมชน โดยเป็นการเก็บรวบรวมข้อมูลของผู้สำเร็จการศึกษาในประเด็นเกี่ยวกับข้อมูลพื้นฐาน ข้อมูลภาวะการมีงานทำและการศึกษาต่อ ข้อมูลการประกอบอาชีพ ข้อมูลคุณภาพการจัดการศึกษาของวิทยาลัยชุมชน ซึ่งเป็นการแสดงถึงข้อมูลในภาพรวมทั้งเชิงปริมาณและเชิงคุณภาพด้านการจัดหลักสูตรประกาศนียบัตรวิชาชีพ (ปวช.) ประจำปีการศึกษา 2563 ของวิทยาลัยชุมชน

การดำเนินการครั้งนี้ สถาบันวิทยาลัยชุมชนขอขอบคุณผู้อำนวยการและบุคลากรที่รับผิดชอบงานของวิทยาลัยชุมชนที่ให้ความร่วมมือในการดำเนินการเก็บรวบรวม ตรวจสอบและบันทึกข้อมูลผลการติดตามผู้สำเร็จการศึกษา ในปีการศึกษา 2563 ในครั้งนี้ และหวังว่ารายงานฉบับนี้จะเป็นประโยชน์ในการพัฒนาและปรับปรุงการจัดการศึกษาของวิทยาลัยชุมชนให้สอดคล้องกับความต้องการของผู้เรียนและชุมชนในปีต่อ ๆ ไป

สถาบันวิทยาลัยชุมชน

มกราคม 2564

บทสรุป

การติดตามผู้สำเร็จการศึกษาหลักสูตรประกาศนียบัตรวิชาชีพ (ปวช.) จากวิทยาลัยชุมชน ปีการศึกษา 2563 ครั้งนี้ มีวัตถุประสงค์เพื่อติดตามผลผู้สำเร็จการศึกษาระดับประกาศนียบัตรวิชาชีพ (ปวช.) โดยเป็นการติดตามผลในประเด็นเกี่ยวกับข้อมูลพื้นฐาน ข้อมูลภาวะการมีงานทำและการศึกษาต่อ ข้อมูลการประกอบอาชีพ ข้อมูลคุณภาพการจัดการศึกษาของวิทยาลัยชุมชน วิเคราะห์ข้อมูลโดยใช้ค่าความถี่ ร้อยละ ค่าเฉลี่ย (\bar{X}) และนำเสนอข้อมูลในรูปแบบของตารางและแผนภูมิประกอบการบรรยาย ซึ่งสามารถสรุปผลได้ดังนี้

สรุปผล

ในการติดตามผู้สำเร็จการศึกษาหลักสูตรประกาศนียบัตรวิชาชีพ (ปวช.) ที่จบการศึกษาในปีการศึกษา 2563 ครั้งนี้มีจำนวนผู้ตอบแบบสอบถาม 400 คน ซึ่งมีรายละเอียดดังต่อไปนี้

ตอนที่ 1 ข้อมูลทั่วไปของผู้สำเร็จการศึกษา

- ข้อมูลด้านเชื้อชาติ พบว่า มีเชื้อชาติไทยทั้งหมด
- ข้อมูลด้านสัญชาติ พบว่า มีสัญชาติไทยทั้งหมด
- ข้อมูลด้านศาสนา พบว่า นับถือศาสนาพุทธทั้งหมด
- ข้อมูลด้านเพศ พบว่า ส่วนใหญ่เป็นเพศชาย ร้อยละ 63.75 ส่วนเพศหญิง ร้อยละ 36.25
- ข้อมูลด้านอายุ พบว่า ผู้ตอบแบบสอบถามมีอายุเฉลี่ย 19 ปี โดยมีอายุน้อยที่สุดเท่ากับ 17 ปี และอายุมากที่สุด 18 ปี
- ข้อมูลด้านสถานภาพสมรส พบว่า มีสถานภาพโสดทั้งหมด
- ข้อมูลด้านภูมิลำเนา พบว่า ส่วนใหญ่มีภูมิลำเนาอยู่ในจังหวัดพิจิตร ร้อยละ 89.75 รองลงมาคือ อุทัยธานี ร้อยละ 9.25 โดยผู้ตอบแบบสอบถามข้อนี้ส่วนใหญ่จะมีภูมิลำเนาอยู่ในจังหวัดที่มีวิทยาลัยชุมชนตั้งอยู่
- ข้อมูลด้านสถานะการเกณฑ์ทหารปัจจุบัน (เฉพาะเพศชาย) พบว่า ส่วนใหญ่อยู่ในช่วงผ่อนผัน เกณฑ์ทหาร หรือได้รับการยกเว้น หรือผ่านการเกณฑ์ทหารแล้ว ร้อยละ 71.37 และอยู่ในระหว่างการเกณฑ์ทหาร ร้อยละ 28.63
- ข้อมูลด้านสถานะการเป็นนักบวชปัจจุบัน พบว่า ส่วนใหญ่ไม่ได้เป็นนักบวช ร้อยละ 99.50 ส่วนอยู่ในระหว่างการเป็นนักบวชระยะเวลาถึงกำหนดลาสิกขา น้อยกว่า 3 เดือน ร้อยละ 0.5
- ข้อมูลด้านสาขาวิชา พบว่า ส่วนใหญ่สำเร็จการศึกษาสาขาวิชาช่างยนต์ ร้อยละ 35 รองลงมาคือ คอมพิวเตอร์ธุรกิจ ร้อยละ 28.50 และช่างไฟฟ้ากำลัง ร้อยละ 16.75 ตามลำดับ
- ข้อมูลด้านผลการเรียน พบว่า ผู้สำเร็จการศึกษาหลักสูตรประกาศนียบัตรวิชาชีพ (ปวช.) มีค่าคะแนนผลการเรียนเฉลี่ยรวม (GPAX) เท่ากับ 2.80 โดยค่าเฉลี่ยสูงสุดเท่ากับ 3.83 และค่าเฉลี่ยต่ำสุด เท่ากับ 2.00

ตอนที่ 2 ข้อมูลภาวะการมีงานทำและการศึกษาต่อ ของผู้สำเร็จการศึกษาหลักสูตรประกาศนียบัตรวิชาชีพ (ปวช.)

- **ข้อมูลด้านสภาพการทำงานปัจจุบันของผู้สำเร็จการศึกษาหลักสูตรประกาศนียบัตรวิชาชีพ (ปวช.) ของวิทยาลัยชุมชน** พบว่า ผู้สำเร็จการศึกษาหลักสูตรประกาศนียบัตรวิชาชีพ (ปวช.) ปีการศึกษา 2563 สามารถนำความรู้ไปพัฒนางานและศึกษาต่อ ร้อยละ 91.75 คือ ไม่มีงานทำก่อนการศึกษา มีงานทำหลังจบการศึกษา ร้อยละ 11.50 ไม่มีงานทำก่อนการศึกษา มีงานทำหลังจบการศึกษาและกำลังศึกษาต่อ ร้อยละ 1.50 มีงานทำก่อนจบการศึกษา อยู่ในสายงานเดิมหลังจบการศึกษา ร้อยละ 10.50 มีงานทำก่อนจบการศึกษา เปลี่ยนสายงานหลังจบการศึกษา ร้อยละ 1.00 มีงานทำก่อนจบการศึกษา อยู่ในสายงานเดิมหลังจบการศึกษา เลื่อนระดับ ร้อยละ 0.25 และยังไม่ได้ทำงานและกำลังศึกษาต่อ ร้อยละ 67.00 ส่วนยังไม่เคยมีงานทำ ร้อยละ 8.25

ตอนที่ 3 ข้อมูลภายหลังสำเร็จการศึกษาหลักสูตรประกาศนียบัตรวิชาชีพ (ปวช.) กรณี ผู้ที่ทำงานแล้วหรือเปลี่ยนงานใหม่

- **ข้อมูลด้านประเภทงานที่ทำ** พบว่า ส่วนใหญ่เป็นพนักงานบริษัท/องค์กรธุรกิจเอกชน ร้อยละ 41.41 รองลงมาคือดำเนินธุรกิจอิสระ/เจ้าของกิจการ ร้อยละ 31.31 และข้าราชการ/เจ้าหน้าที่หน่วยงานของรัฐ ร้อยละ 22.22 ตามลำดับ อื่นๆ ระบุ ตอบมา 2 คน คือ ช่างเพิ่มเติมภายใน และมีอน้ำเลี้ยงไก่

- **ข้อมูลด้านความสามารถพิเศษ** พบว่า ส่วนใหญ่มีความสามารถพิเศษด้านด้านกีฬา ร้อยละ 27.27 รองลงมาคือด้านกิจกรรมสันทนาการ ร้อยละ 12.12 และด้านการใช้คอมพิวเตอร์ ร้อยละ 12.12 ตามลำดับ

ข้อมูลด้านประเภทของตำแหน่งงาน (กิจการ) พบว่า ประเภทของตำแหน่งงาน (กิจการ) ส่วนใหญ่คือ S: กิจกรรมการบริการด้านอื่น ๆ ร้อยละ 33.33 รองลงมาคือ C:การผลิต ร้อยละ 23.23 และ A: เกษตรกรรม การป่าไม้ และการประมง ร้อยละ 21.21 ตามลำดับ

- **ข้อมูลความพึงพอใจต่องานที่ทำ** พบว่า ส่วนใหญ่พอใจต่องานที่ทำ ร้อยละ 97.98 ส่วนไม่พอใจ ค่าตอบแทนต่ำ ร้อยละ 1.01 และอื่นๆ ร้อยละ 1.01

- **ข้อมูลด้านระยะเวลาในการได้งานใหม่** พบว่า ส่วนใหญ่ได้งานใหม่ภายใน 1-2 เดือน ร้อยละ 43.43 รองลงมาคือเป็นงานเดิมก่อนมาศึกษาหรือได้งานทำระหว่างศึกษา ร้อยละ 41.41 และเป็นงานเดิมก่อนมาศึกษาหรือได้งานทำระหว่างศึกษา ร้อยละ 6.06 ตามลำดับ

- **ข้อมูลด้านการทำงานตรงกับสาขาที่จบ** พบว่า ส่วนใหญ่ทำงานไม่ตรงกับสาขาที่สำเร็จการศึกษา ร้อยละ 60.61 ส่วนที่ทำงานตรงกับสาขาที่สำเร็จการศึกษา ร้อยละ 39.39

- **ข้อมูลด้านการประยุกต์ใช้ความรู้** พบว่า ส่วนใหญ่นำความรู้ที่เรียนมาประยุกต์ใช้ในระดับปานกลาง ร้อยละ 45.45 รองลงมาคือนำความรู้ที่เรียนมาประยุกต์ใช้ในระดั้มาก ร้อยละ 32.32 และนำความรู้ที่เรียนมาประยุกต์ใช้ในระดั้มากที่สุด ร้อยละ 20.20 ตามลำดับ

ตอนที่ 4 ข้อมูลหลังสำเร็จการศึกษาหลักสูตรประกาศนียบัตรวิชาชีพ (ปวช.) กรณีผู้ที่ยังไม่ได้ทำงาน

- ข้อมูลด้านสาเหตุที่ยังไม่ได้ทำงาน พบว่า สาเหตุที่ยังไม่ได้ทำงานส่วนใหญ่ คือยังไม่ประสงค์จะทำงาน ร้อยละ 72.09 รองลงมาคือหางานทำไม่ได้ ร้อยละ 7.31 และรอฟังคำตอบจากหน่วยงาน ร้อยละ 0.33 ตามลำดับ
- ข้อมูลด้านสาเหตุที่ยังไม่ได้ทำงาน (อื่น ๆ ระบุ) พบว่า ศึกษาต่อทั้งหมด
- ข้อมูลด้านปัญหาในการหางานทำ พบว่า ส่วนใหญ่ไม่มีปัญหาในการหางานทำ ร้อยละ 97.34 ขาดทักษะภาษาต่างประเทศ ร้อยละ 0.33 ส่วนอื่น ๆ ร้อยละ 2.33
- ข้อมูลด้านความต้องการทำงานในหรือต่างประเทศ พบว่า ทุกคนต้องการทำงานในประเทศ
- ข้อมูลด้านต้องการพัฒนาทักษะ หลักสูตร พบว่า ไม่ตอบข้อนี้
- ข้อมูลด้านความพึงพอใจในการเปิดเผยข้อมูลแก่นายจ้าง/สถานประกอบการ เพื่อพิจารณาบรรจุงาน พบว่า ส่วนใหญ่ไม่ยินยอมเปิดเผยข้อมูล ร้อยละ 73.09 รองลงมาคือยินยอมเปิดเผยข้อมูลต่อนายจ้างทุกประเภท ร้อยละ 19.93 และยินยอมเปิดเผยข้อมูลยกเว้นนายจ้างประเภทจ้างเหมาแรงงานและประเภทขายประกัน/ขายตรง ร้อยละ 4.65 ตามลำดับ

ตอนที่ 5 ข้อมูลหลังสำเร็จการศึกษาหลักสูตรประกาศนียบัตรวิชาชีพ (ปวช.) กรณีผู้ที่ต้องการศึกษาต่อ/หรือกำลังศึกษาต่อ

- ข้อมูลด้านความต้องการศึกษาต่อ พบว่า ส่วนใหญ่ต้องการศึกษาต่อ ร้อยละ 96.10 ส่วนไม่ต้องการศึกษาต่อ ร้อยละ 35.29
- ข้อมูลด้านระดับการศึกษาที่ศึกษาต่อ พบว่า ส่วนใหญ่ต้องการเรียนระดับประกาศนียบัตรวิชาชีพชั้นสูง ร้อยละ 92.91 รองลงมาคือปริญญาตรี ร้อยละ 2.70 และอนุปริญญา ร้อยละ 2.36
- ข้อมูลด้านสาขาที่ต้องการศึกษาต่อ/กำลังศึกษาต่อ เป็นสาขาเดิมหรือไม่ พบว่า ส่วนใหญ่ต้องการศึกษาสาขาวิชาเดิม ร้อยละ 93.24 และสาขาวิชาใหม่ ร้อยละ 6.76
- ข้อมูลด้านประเภทของสถาบันการศึกษา/มหาวิทยาลัยที่ท่านต้องการศึกษาต่อ/กำลังศึกษาต่อ พบว่า ส่วนใหญ่ต้องการศึกษาต่อสถาบันการศึกษาของรัฐบาล ร้อยละ 93.92 รองลงมาคือเอกชน ร้อยละ 5.41 และต่างประเทศ ร้อยละ 0.68 ตามลำดับ
- ข้อมูลด้านเหตุผลที่ตัดสินใจศึกษาต่อ พบว่า เหตุผลที่ตัดสินใจศึกษาต่อส่วนใหญ่เป็นความต้องการของตนเอง จำนวน 260 คน คิดเป็นร้อยละ 87.84 รองลงมาคือเป็นความต้องการของบิดา/มารดา ร้อยละ 7.09 และได้รับทุนศึกษาต่อ ร้อยละ 3.38 ตามลำดับ
- ข้อมูลด้านปัญหาในการศึกษาต่อ พบว่า ส่วนใหญ่ไม่มีปัญหา ร้อยละ 94.59 รองลงมาขาดแคลนเงินทุน ร้อยละ 5.07 และข้อมูลสถานที่ศึกษาต่อไม่เพียงพอ ร้อยละ 1.01 ตามลำดับ

ตอนที่ 6 คุณภาพการจัดการศึกษาของวิทยาลัยชุมชน

- ข้อมูลด้านรายได้เฉลี่ยก่อนและหลังสำเร็จการศึกษา พบว่า ผู้สำเร็จการศึกษามีรายได้ก่อนสำเร็จการศึกษาในภาพรวมโดยเฉลี่ย 4,853 บาท และหลังจากสำเร็จการศึกษาแล้วมีรายได้เฉลี่ยต่อเดือน 8,486 บาท รวมเฉลี่ยเพิ่มขึ้น ประมาณร้อยละ 74.86
- ข้อมูลด้านการย้ายที่อยู่ พบว่า ส่วนใหญ่ไม่ย้าย ร้อยละ 75.25 รองลงมาคือ 1-2 ปี แล้วต้องย้าย ร้อยละ 9.25 และต่ำกว่า 1 ปี แล้วต้องย้าย กับ 2 ปีขึ้นไป คิดเป็นร้อยละ 7.75 เท่ากัน
- ข้อมูลด้านความภาคภูมิใจที่สำเร็จการศึกษา (ตอบได้มากกว่า 1 ข้อ) พบว่า ความภาคภูมิใจส่วนใหญ่คือมีทำให้มีเพื่อนและสังคมที่กว้างขึ้น เช่น เครือข่ายการทำงาน จำนวน 273 คน คิดเป็นร้อยละ 68.25 รองลงมาคือสร้างชื่อเสียงให้กับวิทยาลัย หรือชุมชน การมีส่วนร่วม/ทำประโยชน์ให้ชุมชน ได้รับการยกย่องหรือได้รับรางวัลจากการทำประโยชน์โอกาสต่างๆ จำนวน 61 คน คิดเป็นร้อยละ 15.25

ตอนที่ 7 ข้อคิดเห็นและข้อเสนอแนะ

- ข้อมูลด้านความรู้ที่จะเอื้อประโยชน์ต่อการนำไปใช้ (ตอบได้มากกว่า 1 ข้อ) พบว่า ส่วนใหญ่ระบุว่าความรู้ที่จะเอื้อประโยชน์ต่อการประกอบอาชีพมากที่สุดคือการฝึกปฏิบัติงานจริง ร้อยละ 38.94 รองลงมาคือภาษาอังกฤษ ร้อยละ 28.14 และคอมพิวเตอร์ ร้อยละ 12.31 ตามลำดับ
- ข้อมูลด้านข้อเสนอแนะเกี่ยวกับหลักสูตรและสาขาวิชาที่เรียน พบว่า ไม่ตอบ
- ข้อมูลด้านข้อเสนอแนะการเรียนการสอน พบว่า ไม่ตอบ
- ข้อมูลด้านข้อเสนอแนะกิจกรรมพัฒนาการศึกษา พบว่า ไม่ตอบ

สารบัญ

	หน้า
คำนำ	ก
บทสรุป	ข
สารบัญ	ฅ
บทที่ 1 บทนำ	8
หลักการและเหตุผล	8
วัตถุประสงค์	8
ขอบเขตการดำเนินงาน	8
1. ขอบเขตของผู้ให้ข้อมูล	8
2. ขอบเขตของเนื้อหา	9
3. ขอบเขตระยะเวลาการเก็บรวบรวมข้อมูล	9
4. ขอบเขตพื้นที่การเก็บรวบรวมข้อมูล	9
ผลที่คาดว่าจะได้รับ	9
นิยามศัพท์เฉพาะ	10
บทที่ 2 การจัดการศึกษาหลักสูตรประกาศนียบัตรวิชาชีพ (ปวช.)	11
แนวทางการจัดการศึกษาหลักสูตรระดับประกาศนียบัตรวิชาชีพ (ปวช.) ของวิทยาลัยชุมชน	11
ผลการดำเนินการจัดหลักสูตรประกาศนียบัตรวิชาชีพ (ปวช.) ของวิทยาลัยชุมชนที่ผ่านมา	17
บทที่ 3 วิธีดำเนินการ	20
บทที่ 4 ผลการวิเคราะห์ข้อมูล	22
ตอนที่ 1 ข้อมูลทั่วไปของผู้สำเร็จการศึกษา	22
ตอนที่ 2 ข้อมูลภาวะการมีงานทำและการศึกษาต่อของผู้สำเร็จการศึกษาหลักสูตรประกาศนียบัตรวิชาชีพ (ปวช.)	32
ตอนที่ 3 ข้อมูลภายหลังสำเร็จการศึกษาหลักสูตรประกาศนียบัตรวิชาชีพ (ปวช.) กรณีผู้ที่ทำงานแล้วหรือเปลี่ยนงานใหม่	34

ตอนที่ 4 ข้อมูลภายหลังสำเร็จการศึกษาหลักสูตรประกาศนียบัตรวิชาชีพ (ปวช.) กรณีผู้ที่ยังไม่ได้ทำงาน (กลุ่มผู้สำเร็จการศึกษาที่ยังว่างงานหรือไม่ได้อยู่ในระหว่างการศึกษาต่อ)	42
ตอนที่ 5 ข้อมูลภายหลังสำเร็จการศึกษาหลักสูตรประกาศนียบัตรวิชาชีพ (ปวช.) กรณีผู้ที่ต้องการศึกษาต่อ/หรือกำลังศึกษาต่อ	45
ตอนที่ 6 คุณภาพการจัดการศึกษาของวิทยาลัยชุมชน	51
ตอนที่ 7 ข้อคิดเห็นและข้อเสนอแนะ	54
บทที่ 5 สรุปผล และข้อเสนอแนะ	56
สรุปผล	56
ภาคผนวก	60

บทที่ 1 บทนำ

หลักการและเหตุผล

ตามนโยบายของรัฐบาลที่แถลงต่อรัฐสภาเมื่อวันที่ 26 กุมภาพันธ์ 2544 ด้านการศึกษา ข้อ 4 “จัดให้มีวิทยาลัยชุมชนโดยเฉพาะในจังหวัดที่ยังขาดแคลนสถาบันอุดมศึกษา” ซึ่งวิทยาลัยชุมชนพิจิตรและอุทัยธานีได้รับการจัดตั้งขึ้นเมื่อวันที่ 17 เมษายน 2545 และเป็นเพียงสองแห่งที่จัดการศึกษาในระดับประกาศนียบัตรวิชาชีพ (ปวช.) และประกาศนียบัตรวิชาชีพชั้นสูง (ปวส.) โดยวิทยาลัยชุมชนพิจิตรได้รับโอนมาจากวิทยาลัยการอาชีพโพทะเล สังกัดคณะกรรมการการอาชีวศึกษา และวิทยาลัยชุมชนอุทัยธานีโอนมาจากวิทยาลัยการอาชีวศึกษาบ้านไร่ สังกัดคณะกรรมการการอาชีวศึกษา เมื่อวิทยาลัยการอาชีพทั้งสองแห่งโอนมาเป็นวิทยาลัยชุมชน จึงมีความจำเป็นที่ต้องดำเนินงาน ปวช./ปวส. ตามภารกิจวิทยาลัยการอาชีวศึกษาเดิมที่วิทยาลัยชุมชนทั้งสองแห่งได้รับโอน พร้อมทั้งดำเนินงานภารกิจวิทยาลัยชุมชนควบคู่กันไป

ดังนั้น สถาบันวิทยาลัยชุมชนจึงได้ดำเนินการสำรวจข้อมูลผู้สำเร็จการศึกษา ประกาศนียบัตรวิชาชีพ (ปวช.) โดยเริ่มดำเนินการในปีการศึกษา 2562 โดยให้วิทยาลัยชุมชน 2 แห่ง คือวิทยาลัยชุมชนพิจิตรและอุทัยธานี บันทึกข้อมูลในรูปแบบฟอร์มรายงานข้อมูลผู้สำเร็จการศึกษา หลักสูตรระดับประกาศนียบัตรวิชาชีพ (ปวส.) จากวิทยาลัยชุมชน ที่สถาบันวิทยาลัยชุมชนได้ร่วมกันจัดทำขึ้น โดยมีการจัดเก็บข้อมูลในระบบสารสนเทศเพื่อเชื่อมโยงการศึกษาและการมีงานทำ (ระบบติดตามภาวะการมีงานทำ) เชื่อมโยงฐานข้อมูลผู้สำเร็จการศึกษาจากระบบวิทยาลัยชุมชนอิเล็กทรอนิกส์ (e-Community College) ดำเนินงานทะเบียนวัดผล และประเมินผลการศึกษา ทำให้วิทยาลัยชุมชนทั้งสองแห่งสามารถจัดเก็บข้อมูลลงในระบบและประมวลผลได้อย่างมีประสิทธิภาพมากยิ่งขึ้น

วัตถุประสงค์

เพื่อติดตามผลผู้สำเร็จการศึกษาระดับประกาศนียบัตรวิชาชีพ (ปวช.) จากวิทยาลัยชุมชน ปีการศึกษา 2563 เกี่ยวกับสถานภาพการประกอบอาชีพ การนำความรู้และทักษะที่ได้รับไปใช้ประโยชน์ในการประกอบอาชีพ การพัฒนางาน หรือการศึกษาต่อ

ขอบเขตการดำเนินงาน

1. ขอบเขตของผู้ให้ข้อมูล

กลุ่มประชากรที่ใช้ในการศึกษา เป็นผู้สำเร็จการศึกษาหลักสูตรประกาศนียบัตรวิชาชีพ (ปวช.) ประจำปีการศึกษา 2563 ที่ตอบแบบสอบถาม จำนวน 400 คน

ตารางที่ 1 จำนวนผู้สำเร็จการศึกษาหลักสูตรประกาศนียบัตรวิชาชีพ (ปวช.) ประจำปีการศึกษา 2563

วิทยาลัย ชุมชน	จำนวน ผู้สำเร็จ (1)	ตอบ แบบสอบถาม เสร็จสมบูรณ์ (2)	ร้อยละ	ผลต่าง (1)- (2)
รวม	404	400	99.01	4
2.พิจิตร	362	362	100.00	-
8.อุทัยธานี	42	38	90.48	4

* ข้อมูลจากระบบสารสนเทศและการดำเนินงานทำของวิทยาลัยชุมชน ณ วันที่ 1 พฤศจิกายน 2564

2. ขอบเขตของเนื้อหา

เป็นการติดตามผู้สำเร็จการศึกษาหลักสูตรประกาศนียบัตรวิชาชีพ (ปวช.) ปีการศึกษา 2563 โดยติดตามผล ในประเด็นเกี่ยวกับ

ตอนที่ 1 ข้อมูลทั่วไปของผู้สำเร็จการศึกษาหลักสูตรประกาศนียบัตรวิชาชีพ (ปวช.)

ตอนที่ 2 ข้อมูลภาวะการมีงานทำและการศึกษาต่อ ของผู้สำเร็จการศึกษาหลักสูตรประกาศนียบัตรวิชาชีพ (ปวช.)

ตอนที่ 3 ข้อมูลภายหลังสำเร็จการศึกษาหลักสูตรประกาศนียบัตรวิชาชีพ (ปวช.) กรณีผู้ทำงานแล้วหรือเปลี่ยนงานใหม่

ตอนที่ 4 ข้อมูลภายหลังสำเร็จการศึกษาหลักสูตรประกาศนียบัตรวิชาชีพ (ปวช.) กรณีผู้ที่ยังไม่ได้ทำงาน

ตอนที่ 5 ข้อมูลภายหลังสำเร็จการศึกษาหลักสูตรประกาศนียบัตรวิชาชีพ (ปวช.) กรณีผู้ที่ต้องการศึกษาต่อ/หรือกำลังศึกษาต่อ

ตอนที่ 6 คุณภาพการจัดการศึกษาของวิทยาลัยชุมชน

ตอนที่ 7 ข้อคิดเห็นและข้อเสนอแนะ

3. ขอบเขตระยะเวลาการเก็บรวบรวมข้อมูล

เป็นการติดตามผลผู้สำเร็จการศึกษาหลักสูตรประกาศนียบัตรวิชาชีพ (ปวช.) ประจำปีการศึกษา 2563

4. ขอบเขตพื้นที่การเก็บรวบรวมข้อมูล

วิทยาลัยชุมชนที่มีผู้สำเร็จการศึกษาหลักสูตรประกาศนียบัตรวิชาชีพ (ปวช.) ในปีการศึกษา 2563

ผลที่คาดว่าจะได้รับ

1. ได้ข้อมูลสารสนเทศเชิงคุณภาพด้านการจัดการศึกษาหลักสูตรประกาศนียบัตรวิชาชีพ (ปวช.) ในภาพรวมของวิทยาลัยชุมชน ในปีการศึกษา 2563

2. ได้ข้อมูลเชิงคุณภาพด้านผลผลิตของวิทยาลัยชุมชน เพื่อใช้เป็นแนวทางในการดำเนินการประกันคุณภาพการศึกษาของวิทยาลัยชุมชน

3. ผู้บริหาร และหน่วยงานที่เกี่ยวข้องสามารถนำข้อมูลสารสนเทศจากผลการติดตามผู้สำเร็จการศึกษาหลักสูตรประกาศนียบัตรวิชาชีพ (ปวช.) ของวิทยาลัยชุมชนไปใช้ประโยชน์ในการปรับปรุงและพัฒนาหลักสูตร การเรียนการสอน การเปิดสอนในสาขาวิชาต่าง ๆ และสามารถนำข้อมูลมาใช้ในการวางแผนจัดการศึกษาของวิทยาลัยชุมชนให้มีประสิทธิภาพ มีคุณลักษณะตรงตามความต้องการของตลาดแรงงานและสังคม

นิยามศัพท์เฉพาะ

ผู้สำเร็จการศึกษา หมายถึง ผู้สำเร็จการศึกษาระดับประกาศนียบัตรวิชาชีพ (ปวช.) จากวิทยาลัยชุมชนในปีการศึกษา 2563

การประกอบอาชีพ การพัฒนางานและการศึกษาต่อ หมายถึง ผู้สำเร็จการศึกษา 3 กลุ่ม คือ กลุ่มผู้ที่มีงานทำแล้ว กลุ่มผู้ที่ยังมีได้ทำงาน และกลุ่มผู้ที่กำลังศึกษาต่อ

การประกอบอาชีพ หมายถึง กลุ่มผู้สำเร็จการศึกษาที่มีงานทำแล้ว และกลุ่มผู้สำเร็จการศึกษาที่มีงานทำและศึกษาต่อควบคู่กันไป ซึ่งเป็นภาระหน้าที่การงานของผู้สำเร็จการศึกษาจากวิทยาลัยชุมชนที่ได้กระทำเพื่อการเลี้ยงชีพที่ทำให้เกิดรายได้ ประกอบด้วย ความรู้ความสามารถทางด้านวิชาการ วิชาชีพ และคุณสมบัติของตนเอง ได้แก่ ความซื่อสัตย์ ความเสียสละ ความรับผิดชอบ ความขยันขันแข็ง กล้าคิดกล้าทำ ความอดทน ความมีมนุษยสัมพันธ์และความสามารถในการทำงานร่วมกับผู้อื่น

การพัฒนางาน หมายถึง กลุ่มผู้สำเร็จการศึกษาที่มีงานทำแล้ว และกลุ่มผู้สำเร็จการศึกษาที่มีงานทำและศึกษาต่อควบคู่กันไป โดยมีการนำความรู้ไปใช้ในการทำงาน มีการประกอบอาชีพ เพื่อให้เกิดรายได้ มีความก้าวหน้าในการทำงาน สามารถพัฒนาตนเองให้เข้ากับวิทยาการสมัยใหม่ และทำงานร่วมกับผู้อื่นได้

การศึกษาต่อ หมายถึง กลุ่มผู้สำเร็จการศึกษาที่ศึกษาต่อเพียงอย่างเดียวโดยมีได้ทำงาน และกลุ่มผู้สำเร็จการศึกษาที่มีงานทำและศึกษาต่อควบคู่กันไป

งานเดิม หมายถึง กลุ่มผู้สำเร็จการศึกษาได้เข้าทำงานในสายอาชีพนั้นๆ มาแล้วระยะหนึ่งก่อนที่เข้ามาศึกษาในวิทยาลัยชุมชน หรือก่อนที่จะสำเร็จการศึกษา

งานใหม่ หมายถึง กลุ่มผู้สำเร็จการศึกษาได้เข้าทำงานในสายอาชีพนั้นๆ ภายหลังจากสำเร็จการศึกษาใหม่ ๆ

การนำความรู้และทักษะไปใช้ประโยชน์ หมายถึง การขยายผลและนำความรู้ที่ได้จากการศึกษา มาใช้ เพื่อให้เกิดประโยชน์ในการจัดการเรียนรู้ และเพิ่มทักษะและความสามารถในการปฏิบัติงาน การวางแผน การแก้ปัญหา การตัดสินใจ การวัดและการประเมิน ซึ่งมีรูปแบบต่าง ๆ ในการนำความรู้ไปใช้กับท้องถิ่นที่อยู่อาศัยของตน

บทที่ 2 การจัดการศึกษาหลักสูตรประกาศนียบัตรวิชาชีพ (ปวช.)

การนำเสนอที่เกี่ยวข้องกับการจัดการศึกษาหลักสูตรประกาศนียบัตรวิชาชีพ (ปวช.) ของวิทยาลัยชุมชนแบ่งออกเป็น 2 ส่วน ประกอบด้วย แนวทางการดำเนินการจัดการศึกษาหลักสูตรประกาศนียบัตรวิชาชีพ (ปวช.) ของวิทยาลัยชุมชน และผลการดำเนินการจัดหลักสูตรประกาศนียบัตรวิชาชีพ (ปวช.) ของวิทยาลัยชุมชนที่ผ่านมา โดยมีรายละเอียดดังนี้

แนวทางการจัดการศึกษาหลักสูตรระดับประกาศนียบัตรวิชาชีพ (ปวช.) ของวิทยาลัยชุมชน

แนวทางการจัดการศึกษาหลักสูตรระดับประกาศนียบัตรวิชาชีพ (ปวช.) ของวิทยาลัยชุมชนจะอ้างอิงจากระเบียบกระทรวงศึกษาธิการว่าด้วยการจัดการศึกษาและการประเมินผลการเรียนตามหลักสูตรประกาศนียบัตรวิชาชีพ พุทธศักราช 2556 และ หลักสูตรประกาศนียบัตรวิชาชีพ พุทธศักราช 2562 ของสำนักงานคณะกรรมการการอาชีวศึกษา กระทรวงศึกษาธิการ

ตามระเบียบกระทรวงศึกษาธิการว่าด้วยการจัดการศึกษาและการประเมินผลการเรียนตามหลักสูตรประกาศนียบัตรวิชาชีพ พุทธศักราช 2556 ได้ให้นิยาม ดังต่อไปนี้

“หลักสูตร” หมายความว่า หลักสูตรประกาศนียบัตรวิชาชีพ พุทธศักราช 2556

“ประกาศนียบัตรวิชาชีพ” หมายความว่า การศึกษาตามหลักสูตรประกาศนียบัตรวิชาชีพ หลังจากจบการศึกษาระดับมัธยมศึกษาตอนต้น หรือเทียบเท่า ใช้อักษรย่อว่า “ปวช.”

“สถานศึกษา” หมายความว่า วิทยาลัยหรือสถานศึกษาที่เรียกชื่ออย่างอื่นของรัฐและเอกชนที่จัดการศึกษาตามหลักสูตรนี้

“นักเรียน” หมายความว่า ผู้ที่ได้ขึ้นทะเบียนเป็นนักเรียนตามหลักสูตรนี้

“ภาคเรียน” หมายความว่า ช่วงเวลาที่สถานศึกษาเปิดทำการสอน โดยกำหนดให้ 1 ปีการศึกษาแบ่งออกเป็น 2 ภาคเรียน ภาคเรียนละ 18 สัปดาห์

“ภาคเรียนฤดูร้อน” หมายความว่า ช่วงเวลาที่สถานศึกษาเปิดทำการสอนในช่วงปิดภาคเรียนตามระเบียบกระทรวงศึกษาธิการว่าด้วยการเปิดภาคเรียนฤดูร้อนในสถานศึกษาของกระทรวงศึกษาธิการและในช่วงปิดภาคเรียนกลางปีโดยอนุโลม

“สถานประกอบการ” หมายความว่า บริษัท ห้างหุ้นส่วน ร้าน รัฐวิสาหกิจ หน่วยงานของรัฐและเอกชนทั้งในประเทศและต่างประเทศที่ร่วมมือกับสถานศึกษาเพื่อจัดการอาชีวศึกษา

“มาตรฐานวิชาชีพ” หมายความว่า ข้อกำหนดด้านสมรรถนะวิชาชีพ เพื่อใช้เป็นเกณฑ์ในการกำกับดูแล ตรวจสอบและประกันคุณภาพผู้สำเร็จการศึกษา

ตามหลักเกณฑ์การใช้หลักสูตรประกาศนียบัตรวิชาชีพ พุทธศักราช 2562 ได้กล่าวถึงหลักเกณฑ์การใช้ ไว้ดังนี้

1. การเรียนการสอน

1.1 การเรียนการสอนตามหลักสูตรนี้ ผู้เรียนสามารถลงทะเบียนเรียนได้ทุกวิธีเรียนที่กำหนด และนำผลการเรียนแต่ละวิธีมาประเมินผลรวมกันได้ สามารถขอเทียบโอนผลการเรียน และขอเทียบโอนความรู้ และประสบการณ์ได้

1.2 การจัดการเรียนการสอนเน้นการปฏิบัติจริง สามารถจัดการเรียนการสอนได้หลากหลาย รูปแบบ เพื่อให้ผู้เรียนมีความรู้ ความเข้าใจในหลักการ วิธีการและการดำเนินงาน มีทักษะการปฏิบัติงานตามแบบแผน ในขอบเขตสำคัญและบริบทต่างๆ ที่สัมพันธ์กันซึ่งส่วนใหญ่เป็นงานประจำ ให้คำแนะนำพื้นฐานที่ต้องใช้ในการตัดสินใจ วางแผนและแก้ไขปัญหาโดยไม่อยู่ภายใต้การควบคุมในบางเรื่อง สามารถประยุกต์ใช้ความรู้ ทักษะทางวิชาชีพ เทคโนโลยีสารสนเทศและการสื่อสารในการแก้ปัญหาและการปฏิบัติงานในบริบทใหม่ รวมทั้งรับผิดชอบ ต่อตนเองและผู้อื่น ตลอดจนมีคุณธรรม จริยธรรม จรรยาบรรณวิชาชีพ เจตคติและกิจนิสัยที่เหมาะสมในการ ทำงาน

2. การจัดการศึกษาและเวลาเรียน

การจัดการศึกษาในระบบปกติ ใช้ระยะเวลา 3 ปีการศึกษา การจัดเวลาเรียนให้ดำเนินการ ดังนี้

1.1 ในปีการศึกษาหนึ่ง ๆ ให้แบ่งภาคเรียนออกเป็นภาคเรียนปกติหรือระบบทวิภาค ภาคเรียน ละ 18 สัปดาห์ รวมเวลาการวัดผล โดยมีเวลาเรียนและจำนวนหน่วยกิตที่กำหนด และสถานศึกษาอาจเปิดสอน ภาคเรียนฤดูร้อนได้อีกตามที่เห็นสมควร

1.2 การเรียนในระบบชั้นเรียน ให้สถานศึกษาเปิดทำการสอนไม่น้อยกว่าสัปดาห์ละ 5 วัน ๆ ละ ไม่เกิน 7 ชั่วโมง โดยกำหนดให้จัดการเรียนการสอนคาบละ 60 นาที

3. การคิดหน่วยกิต

ให้มีจำนวนหน่วยกิตตลอดหลักสูตรไม่น้อยกว่า 103 – 110 หน่วยกิต การคิดหน่วยกิตถือเกณฑ์ ดังนี้

3.1 รายวิชาทฤษฎีที่ใช้เวลาในการบรรยายหรืออภิปราย 1 ชั่วโมงต่อสัปดาห์ หรือ 18 ชั่วโมงต่อ ภาคเรียน รวมเวลาการวัดผล มีค่าเท่ากับ 1 หน่วยกิต

3.2 รายวิชาปฏิบัติที่ใช้เวลาในการทดลองหรือฝึกปฏิบัติในห้องปฏิบัติการ 2 ชั่วโมงต่อสัปดาห์ หรือ 36 ชั่วโมงต่อภาคเรียน รวมเวลาการวัดผล มีค่าเท่ากับ 1 หน่วยกิต

3.3 รายวิชาปฏิบัติที่ใช้เวลาในการฝึกปฏิบัติในโรงฝึกงานหรือภาคสนาม 3 ชั่วโมงต่อสัปดาห์ หรือ 54 ชั่วโมงต่อภาคเรียน รวมเวลาการวัดผล มีค่าเท่ากับ 1 หน่วยกิต

3.4 การฝึกอาชีพในการศึกษาระบบทวิภาคี ที่ใช้เวลาไม่น้อยกว่า 54 ชั่วโมงต่อภาคเรียน รวม เวลาการวัดผล มีค่าเท่ากับ 1 หน่วยกิต

3.5 การฝึกประสบการณ์สมรรถนะวิชาชีพในสถานประกอบการ ที่ใช้เวลาไม่น้อยกว่า 54 ชั่วโมง ต่อภาคเรียน รวมเวลาการวัดผล มีค่าเท่ากับ 1 หน่วยกิต

3.6 การทำโครงการพัฒนาสมรรถนะวิชาชีพ ที่ใช้เวลาไม่น้อยกว่า 54 ชั่วโมงต่อภาคเรียน รวมเวลาการวัดผลมีค่าเท่ากับ 1 หน่วยกิต

4. โครงสร้างหลักสูตร

โครงสร้างของหลักสูตรประกาศนียบัตรวิชาชีพ พุทธศักราช 2562 แบ่งเป็น 3 หมวดวิชา กิจกรรมเสริมหลักสูตร ดังนี้

4.1 หมวดวิชาสมรรถนะแกนกลาง ไม่น้อยกว่า 22 หน่วยกิต

- 4.1.1 กลุ่มวิชาภาษาไทย
- 4.1.2 กลุ่มวิชาภาษาอังกฤษ
- 4.1.3 กลุ่มวิชาวิทยาศาสตร์
- 4.1.4 กลุ่มวิชาคณิตศาสตร์
- 4.1.5 กลุ่มวิชาสังคมศาสตร์
- 4.1.6 กลุ่มวิชาสุขศึกษาและพลศึกษา

4.2 หมวดวิชาสมรรถนะวิชาชีพ ไม่น้อยกว่า 71 หน่วยกิต

- 4.2.1 กลุ่มสมรรถนะวิชาชีพพื้นฐาน
- 4.2.2 กลุ่มสมรรถนะวิชาชีพเฉพาะ
- 4.2.3 กลุ่มสมรรถนะวิชาชีพเลือก
- 4.2.4 ฝึกประสบการณ์สมรรถนะวิชาชีพ
- 4.2.5 โครงการพัฒนาสมรรถนะวิชาชีพ

4.3 หมวดวิชาเลือกเสรี ไม่น้อยกว่า 10 หน่วยกิต

4.4 กิจกรรมเสริมหลักสูตร (2 ชั่วโมง/สัปดาห์) - หน่วยกิต

5. การฝึกประสบการณ์สมรรถนะวิชาชีพ

เป็นการจัดกระบวนการเรียนรู้ โดยความร่วมมือระหว่างสถานศึกษากับภาคการผลิตและหรือภาคบริการ หลังจากที่ผู้เรียนได้เรียนรู้ภาคทฤษฎีและการฝึกหัดหรือฝึกปฏิบัติเบื้องต้นในศึกษาแล้วระยะเวลาหนึ่ง ทั้งนี้ เพื่อเปิดโอกาสให้ผู้เรียนได้เรียนรู้จากประสบการณ์จริง ได้สัมผัสกับการปฏิบัติในงานอาชีพ เครื่องมือ เครื่องจักร อุปกรณ์ที่ทันสมัย และบรรยากาศการทำงานร่วมกัน ส่งเสริมการฝึกทักษะ กระบวนการคิด การจัดการ การเผชิญสถานการณ์ ซึ่งจะช่วยให้ผู้เรียนทำได้ คิดเป็น ทำเป็นและเกิดการใฝ่รู้อย่างต่อเนื่อง ตลอดจนเกิดความมั่นใจและเจตคติที่ดีในการทำงานและการประกอบอาชีพอิสระ โดยการจัดฝึกประสบการณ์สมรรถนะวิชาชีพต้องดำเนินการ ดังนี้

5.1 สถานศึกษาต้องจัดให้มีการฝึกประสบการณ์สมรรถนะวิชาชีพ ในรูปของการฝึกงานในสถานประกอบการ แหล่งวิทยาการ รัฐวิสาหกิจหรือหน่วยงานของรัฐ ในภาคเรียนที่ 5 และหรือภาคเรียนที่ 6 โดยใช้เวลารวมไม่น้อยกว่า 320 ชั่วโมง กำหนดให้มีค่าเท่ากับ 4 หน่วยกิต

กรณีสถานศึกษาต้องการเพิ่มพูนประสบการณ์สมรรถนะวิชาชีพ สามารถนำรายวิชาที่ตรงหรือสัมพันธ์กับลักษณะงานไปเรียนหรือฝึกในสถานประกอบการ รัฐวิสาหกิจหรือหน่วยงานของรัฐในภาคเรียนที่จัดฝึกประสบการณ์สมรรถนะวิชาชีพได้ รวมไม่น้อยกว่า 1 ภาคเรียน

6. โครงการพัฒนาสมรรถนะวิชาชีพ

เป็นรายวิชาที่เปิดโอกาสให้ผู้เรียนได้ศึกษาค้นคว้า บูรณาการความรู้ ทักษะและประสบการณ์ลงมือปฏิบัติด้วยตนเองตามความถนัดและความสนใจ ตั้งแต่การเลือกหัวข้อหรือเรื่องที่จะศึกษา ทดลอง พัฒนา และหรือประดิษฐ์คิดค้น โดยการวางแผน กำหนดขั้นตอนกระบวนการ ดำเนินการประเมินผล สรุปและจัดทำรายงานเพื่อนำเสนอ ซึ่งอาจทำเป็นรายบุคคลหรือกลุ่มก็ได้ ทั้งนี้ ขึ้นอยู่กับลักษณะของโครงการนั้น ๆ โดยการจัดทำโครงการพัฒนาสมรรถนะวิชาชีพดังกล่าวต้องดำเนินการ ดังนี้

6.1 สถานศึกษาต้องจัดให้ผู้เรียนจัดทำโครงการพัฒนาสมรรถนะวิชาชีพที่สัมพันธ์หรือสอดคล้องกับสาขาวิชา ในภาคเรียนที่ 5 และหรือภาคเรียนที่ 6 รวมจำนวน 4 หน่วยกิต ใช้เวลาไม่น้อยกว่า 216 ชั่วโมง ทั้งนี้ สถานศึกษาต้องให้มีชั่วโมงเรียน 4 ชั่วโมงต่อสัปดาห์ กรณีที่กำหนดให้เรียนรายวิชาโครงการ 4 หน่วยกิต

หากจัดให้เรียนรายวิชาโครงการ 2 หน่วยกิต คือ โครงการ 1 และโครงการ 2 ให้สถานศึกษาจัดให้มีชั่วโมงเรียนต่อสัปดาห์ที่เทียบเคียงกับเกณฑ์ดังกล่าวข้างต้น

6.2 การตัดสินผลการเรียนและให้ระดับผลการเรียน ให้ปฏิบัติเช่นเดียวกับรายวิชาอื่น

7. กิจกรรมเสริมหลักสูตร

7.1 สถานศึกษาต้องจัดให้มีกิจกรรมเสริมหลักสูตรไม่น้อยกว่า 2 ชั่วโมงต่อสัปดาห์ทุกภาคเรียน เพื่อส่งเสริมสมรรถนะแกนกลางและหรือสมรรถนะวิชาชีพ ปลูกฝังคุณธรรม จริยธรรม ค่านิยม ระเบียบวินัย การต่อต้านความรุนแรง สารเสพติดและการทุจริต เสริมสร้างการเป็นพลเมืองไทยและพลโลกในด้านการรักษาชาติ เทิดทูนพระมหากษัตริย์ ส่งเสริมการปกครองระบอบประชาธิปไตยอันมีพระมหากษัตริย์ทรงเป็นประมุข ทะนุบำรุง ศาสนา ศิลปะ วัฒนธรรม ภูมิปัญญาไทย ปลูกฝังจิตสำนึกและจิตอาสาในการอนุรักษ์สิ่งแวดล้อมและทำประโยชน์ต่อชุมชนและท้องถิ่น ทั้งนี้ โดยใช้กระบวนการกลุ่มในการวางแผน ลงมือปฏิบัติ ประเมินผล และปรับปรุงการทำงาน

สำหรับนักเรียนอาชีวศึกษาระบบทวิภาคี ให้เข้าร่วมกิจกรรมที่สถานประกอบการจัดขึ้น

7.2 การประเมินผลกิจกรรมเสริมหลักสูตร ให้เป็นไปตามระเบียบกระทรวงศึกษาธิการว่าด้วยการจัดการศึกษาและการประเมินผลการเรียนตามหลักสูตรประกาศนียบัตรวิชาชีพ

8. การจัดแผนการเรียน

เป็นการกำหนดรายวิชาตามโครงสร้างหลักสูตรที่จะดำเนินการเรียนการสอนในแต่ละภาคเรียน โดยจัดอัตราส่วนการเรียนรู้ภาคทฤษฎีต่อภาคปฏิบัติในหมวดวิชาสมรรถนะวิชาชีพ ประมาณ 20 : 80 ทั้งนี้ขึ้นอยู่กับลักษณะหรือกระบวนการจัดการเรียนรู้ของแต่ละสาขาวิชา ซึ่งมีข้อเสนอแนะ ดังนี้

8.1 จัดรายวิชาในแต่ละภาคเรียน โดยคำนึงถึงรายวิชาที่ต้องเรียนตามลำดับก่อน-หลัง ความง่าย-ยาก ของรายวิชา ความต่อเนื่องและเชื่อมโยงสัมพันธ์กันของรายวิชา รวมทั้งรายวิชาที่สามารถบูรณาการจัดการเรียนรู้ร่วมกันในลักษณะของงาน โครงการและหรือชิ้นงานในแต่ละภาคเรียน

8.2 จัดให้ผู้เรียนเรียนรายวิชาบังคับในหมวดวิชาสมรรถนะแกนกลาง หมวดวิชาสมรรถนะวิชาชีพในกลุ่มสมรรถนะวิชาชีพพื้นฐานและกลุ่มสมรรถนะวิชาชีพเฉพาะ และกิจกรรมเสริมหลักสูตรให้ครบตามที่กำหนดในโครงสร้างหลักสูตร

8.2.1 การจัดรายวิชาในหมวดวิชาสมรรถนะแกนกลาง ควรจัดกระจายทุกภาคเรียน

8.2.2 การจัดรายวิชาในกลุ่มสมรรถนะวิชาชีพพื้นฐาน โดยเฉพาะรายวิชาที่เป็นพื้นฐานของการเรียนวิชาชีพควรจัดให้เรียนในภาคเรียนที่ 1

8.2.3 การจัดรายวิชาในกลุ่มสมรรถนะวิชาชีพเฉพาะ ควรจัดให้เรียนก่อนรายวิชาในกลุ่มสมรรถนะวิชาเลือกและรายวิชาในหมวดวิชาเลือกเสรี

8.3 จัดให้ผู้เรียนได้เลือกเรียนรายวิชาในกลุ่มสมรรถนะวิชาชีพเลือกและหมวดวิชาเลือกเสรีตามความถนัด ความสนใจ เพื่อสนับสนุนการประกอบอาชีพหรือศึกษาต่อ

8.4 จัดรายวิชาทวิภาคีที่นำไปเรียนและฝึกในสถานประกอบการ รัฐวิสาหกิจ หรือหน่วยงานงานรัฐ โดยประสานงานร่วมกับสถานประกอบการ รัฐวิสาหกิจ หรือหน่วยงานของรัฐ เพื่อพิจารณากำหนดภาคเรียนที่จัดฝึกอาชีพ รวมทั้งกำหนดรายวิชาหรือกลุ่มวิชาที่ตรงกับลักษณะงานของสถานประกอบการ รัฐวิสาหกิจหรือหน่วยงานของรัฐที่นำไปร่วมฝึกอาชีพในภาคเรียนนั้น ๆ

8.5 จัดรายวิชาฝึกงานในภาคเรียนที่ 5 หรือ 6 ครั้งเดียว จำนวน 4 หน่วยกิต 320 ชั่วโมง (เฉลี่ย 20 ชั่วโมงต่อสัปดาห์ต่อภาคเรียน) หรือ จัดให้ลงทะเบียนเรียนเป็น 2 ครั้ง คือ ภาคเรียนที่ 5 จำนวน 2 หน่วยกิต และภาคเรียนที่ 6 จำนวน 2 หน่วยกิต รายวิชาละ 160 ชั่วโมง (เฉลี่ย 10 ชั่วโมงต่อสัปดาห์ต่อภาคเรียน) ตามเงื่อนไขของหลักสูตรสาขาวิชานั้น ๆ

ในภาคเรียนที่จัดฝึกงานนี้ ให้สถานศึกษาพิจารณากำหนดรายวิชาหรือกลุ่มวิชาที่ตรงกับลักษณะงานของสถานประกอบการ รัฐวิสาหกิจ หรือหน่วยงานของรัฐ เพื่อนำไปเรียนและฝึกปฏิบัติในภาคเรียนที่จัดฝึกงานด้วย

การจัดฝึกงานในภาคเรียนฤดูร้อนสามารถทำได้โดยต้องพิจารณาระยะเวลาในการฝึกให้ครบตามที่หลักสูตรกำหนด

8.6 จัดรายวิชาโครงการในภาคเรียนที่ 5 หรือ 6 ครั้งเดียว จำนวน 4 หน่วยกิต (12 ชั่วโมงต่อสัปดาห์ต่อภาคเรียน) หรือ จัดให้ลงทะเบียนเรียนเป็น 2 ครั้ง คือ ภาคเรียนที่ 5 และภาคเรียนที่ 6 รวม 4 หน่วยกิต (6 ชั่วโมงต่อสัปดาห์ต่อภาคเรียน) ตามเงื่อนไขของหลักสูตรสาขาวิชานั้น ๆ

8.7 จัดกิจกรรมเสริมหลักสูตรในแต่ละภาคเรียน ภาคเรียนละไม่น้อยกว่า 2 ชั่วโมงต่อสัปดาห์

8.8 จัดจำนวนหน่วยกิตรวมในแต่ละภาคเรียน ไม่เกิน 22 หน่วยกิต สำหรับการเรียนรู้แบบเต็มเวลาและไม่เกิน 12 หน่วยกิต สำหรับการเรียนรู้แบบไม่เต็มเวลา ส่วนภาคเรียนฤดูร้อนจัดได้ไม่เกิน 12 หน่วยกิต ทั้งนี้ เวลาในการจัดการเรียนการสอนในภาคเรียนปกติและภาคเรียนฤดูร้อนโดยเฉลี่ยไม่ควรเกิน 35 ชั่วโมงต่อสัปดาห์ ส่วนการเรียนรู้แบบไม่เต็มเวลาไม่ควรเกิน 25 ชั่วโมงต่อสัปดาห์

ทั้งนี้ หากสถานศึกษามีเหตุผลและความจำเป็นในการจัดหน่วยกิตและเวลาในการจัดการเรียนการสอนแต่ละภาคเรียนที่แตกต่างไปจากเกณฑ์ข้างต้น อาจทำได้แต่ต้องไม่กระทบต่อมาตรฐานและคุณภาพการศึกษา

9. การศึกษาระบบทวิภาคี

เป็นรูปแบบการจัดการศึกษาที่เกิดจากข้อตกลงร่วมกันระหว่างสถานศึกษากับสถานประกอบการ รัฐวิสาหกิจ หรือหน่วยงานของรัฐ โดยผู้เรียนใช้เวลาส่วนหนึ่งในสถานศึกษา และเรียนภาคปฏิบัติในสถานประกอบการ รัฐวิสาหกิจ หรือหน่วยงานของรัฐ เพื่อให้การจัดการศึกษาระบบทวิภาคีสามารถเพิ่มขีดความสามารถด้านการผลิตและพัฒนากำลังคนตรงตามความต้องการของผู้ใช้และเป็นไปตามจุดหมายของหลักสูตร ทั้งนี้ สถานศึกษาต้องดำเนินการ ดังนี้

9.1 นำรายวิชาทวิภาคีในกลุ่มสมรรถนะวิชาชีพเลือก รวมไม่น้อยกว่า 18 หน่วยกิต ไปร่วมกำหนดรายละเอียดของรายวิชา กับสถานประกอบการ รัฐวิสาหกิจ หรือหน่วยงานของรัฐที่ร่วมจัดการศึกษาระบบทวิภาคี ได้แก่ จุดประสงค์รายวิชา สมรรถนะรายวิชา คำอธิบายรายวิชา เวลาที่ใช้ฝึกและจำนวนหน่วยกิตให้สอดคล้องกับลักษณะงานของสถานประกอบการ รัฐวิสาหกิจ หรือหน่วยงานของรัฐ รวมทั้งสมรรถนะวิชาชีพของสาขางาน ทั้งนี้ การกำหนดจำนวนหน่วยกิตและจำนวนชั่วโมงที่ใช้ฝึกอาชีพของแต่ละรายวิชาทวิภาคีให้เป็นไปตามที่หลักสูตรกำหนด

9.2 ร่วมจัดทำแผนฝึกอาชีพ พร้อมแนวการวัดและประเมินผลในแต่ละรายวิชา กับสถานประกอบการ รัฐวิสาหกิจ หรือหน่วยงานของรัฐที่ร่วมจัดการศึกษาระบบทวิภาคี เพื่อนำไปใช้ในการฝึกอาชีพ และดำเนินการวัดและประเมินผลเป็นรายวิชา

9.3 จัดแผนการเรียนระบบทวิภาคีตามความพร้อมของสถานประกอบการ รัฐวิสาหกิจ หรือหน่วยงานของรัฐ ที่จัดการศึกษาระบบทวิภาคีร่วมกัน โดยอาจนำรายวิชาอื่นที่สอดคล้องกับลักษณะงานของสถานประกอบการ รัฐวิสาหกิจ หรือหน่วยงานของรัฐนั้น ๆ ไปจัดร่วมด้วยก็ได้

10. การเข้าเรียน

ผู้เข้าเรียนต้องสำเร็จการศึกษาไม่ต่ำกว่าระดับมัธยมศึกษาปีที่ 3 หรือเทียบเท่า และมีคุณสมบัติเป็นไปตามระเบียบกระทรวงศึกษาธิการว่าด้วยการจัดการศึกษาและประเมินผลการเรียนตามหลักสูตร ประกาศนียบัตรวิชาชีพ

11. การประเมินผลการเรียน

เน้นการประเมินสภาพจริง ทั้งนี้ ให้เป็นไปตามระเบียบกระทรวงศึกษาธิการว่าด้วยการจัดการศึกษาและการประเมินผลการเรียนตามหลักสูตรประกาศนียบัตรวิชาชีพ

12. การสำเร็จการศึกษาตามหลักสูตร

12.1 ได้รายวิชาและจำนวนหน่วยกิตสะสมในทุกหมวดวิชา ครบถ้วนตามที่กำหนดไว้ในหลักสูตรแต่ละประเภทวิชาและสาขาวิชา และตามแผนการเรียนที่สถานศึกษากำหนด

12.2 ได้ค่าระดับคะแนนเฉลี่ยสะสมไม่ต่ำกว่า 2.00

12.3 ผ่านเกณฑ์การประเมินมาตรฐานวิชาชีพ

12.4 ได้เข้าร่วมปฏิบัติกิจกรรมเสริมหลักสูตรตามแผนการเรียนที่สถานศึกษากำหนด และ “ผ่าน” ทุกภาคเรียน

หลักสูตรระดับประกาศนียบัตรวิชาชีพ (ปวช.) ที่เปิดสอนในวิทยาลัยชุมชน ภาคการศึกษาที่ 1 ปีการศึกษา 2564 ประกอบด้วย

- (1) หลักสูตรระดับประกาศนียบัตรวิชาชีพ สาขาวิชาการบัญชี
- (2) หลักสูตรระดับประกาศนียบัตรวิชาชีพ สาขาวิชาคอมพิวเตอร์ธุรกิจ
- (3) หลักสูตรระดับประกาศนียบัตรวิชาชีพ สาขาวิชาช่างเชื่อมโลหะ
- (4) หลักสูตรระดับประกาศนียบัตรวิชาชีพ สาขาวิชาช่างไฟฟ้ากำลัง
- (5) หลักสูตรระดับประกาศนียบัตรวิชาชีพ สาขาวิชาช่างยนต์
- (6) หลักสูตรระดับประกาศนียบัตรวิชาชีพ สาขาวิชาช่างอิเล็กทรอนิกส์
- (7) หลักสูตรระดับประกาศนียบัตรวิชาชีพ สาขาวิชาเทคโนโลยีสารสนเทศ

ข้อมูลจากระบบสารสนเทศเพื่อผู้บริหารระดับสูง (Executive Information System: EIS)

ผลการดำเนินการจัดหลักสูตรประกาศนียบัตรวิชาชีพ (ปวช.) ของวิทยาลัยชุมชนที่ผ่านมา ตารางที่ 2 จำนวนนักศึกษาหลักสูตรประกาศนียบัตรวิชาชีพ (ปวช.) ในช่วงปีการศึกษา 2554 – 2563

ปีการศึกษา	จำนวนนักศึกษาหลักสูตรประกาศนียบัตรวิชาชีพ (ปวช.) ทั้งหมด (คน)	จำนวนวิทยาลัยชุมชนที่เปิดสอนหลักสูตรประกาศนียบัตรวิชาชีพ (ปวช.)
รวม	14,610	
2554	1,542	วิทยาลัยชุมชน 2 แห่ง
2555	1,573	วิทยาลัยชุมชน 2 แห่ง
2556	1,588	วิทยาลัยชุมชน 2 แห่ง
2557	1,387	วิทยาลัยชุมชน 2 แห่ง
2558	1,266	วิทยาลัยชุมชน 2 แห่ง

ปีการศึกษา	จำนวนนักศึกษา หลักสูตร ประกาศนียบัตร วิชาชีพ (ปวช.) ทั้งหมด (คน)	จำนวนวิทยาลัยชุมชนที่ เปิดสอนหลักสูตร ประกาศนียบัตรวิชาชีพ (ปวช.)
รวม	14,610	
2559	1,210	วิทยาลัยชุมชน 2 แห่ง
2560	1,362	วิทยาลัยชุมชน 2 แห่ง
2561	1,433	วิทยาลัยชุมชน 2 แห่ง
2562	1,531	วิทยาลัยชุมชน 2 แห่ง
2563	1,718	วิทยาลัยชุมชน 2 แห่ง

ข้อมูลจาก ระบบสารสนเทศเพื่อผู้บริหารระดับสูง (Executive Information System: EIS) : 18 ธันวาคม 2564

จำนวนนักศึกษาหลักสูตรประกาศนียบัตรวิชาชีพ (ปวช.) ของวิทยาลัยชุมชนทั้งหมด ในช่วงปีการศึกษา 2554 – 2563 รวมทั้งสิ้น 14,610 คน

ตารางที่ 3 จำนวนนักศึกษารวมทั้งหมด หลักสูตรประกาศนียบัตรวิชาชีพ (ปวช.) วิทยาลัยชุมชน ตั้งแต่ปีการศึกษา 2556 – 2563

วิทยาลัยชุมชน	รวมทั้งสิ้น	2556	2557	2558	2559	2560	2561	2562	2563
รวม	11,495	1,588	1,387	1,266	1,210	1,362	1,433	1,531	1,718
1.พิจิตร	9,683	1,351	1,183	1,096	1,051	1,181	1,222	1,270	1,329
2.อุทัยธานี	1,812	237	204	170	159	181	211	261	389

ข้อมูลจาก ระบบสารสนเทศเพื่อผู้บริหารระดับสูง (Executive Information System: EIS) : 18 ธันวาคม 2564

ตารางที่ 4 จำนวนนักศึกษารวมทั้งหมด หลักสูตรประกาศนียบัตรวิชาชีพ (ปวช.) วิทยาลัยชุมชน ตั้งแต่ปีการศึกษา 2556 – 2563 จำแนกตามสาขาวิชา

สาขาวิชา	รวมทั้งสิ้น (คน)	2556	2557	2558	2559	2560	2561	2562	2563
รวม	11,495	1,588	1,387	1,266	1,210	1,362	1,433	1,531	1,718
1.การบัญชี	1,441	67	95	163	186	215	217	238	260
2.คอมพิวเตอร์ ธุรกิจ	2,219	155	249	308	282	307	323	295	300
3.เครื่องกล	444	288	145	5	4	2	-	-	-
4.ช่างเชื่อมโลหะ	279	15	29	29	37	45	41	37	46
5.ช่างไฟฟ้ากำลัง	1,560	68	140	167	160	188	229	279	329
6.ช่างยนต์	3,859	199	328	445	491	556	559	611	670
7.ช่าง อิเล็กทรอนิกส์	361	23	24	38	47	49	64	55	61
8.พณิชยการ	927	560	274	91	2	-	-	-	-

สาขาวิชา	รวมทั้งสิ้น (คน)	2556	2557	2558	2559	2560	2561	2562	2563
รวม	11,495	1,588	1,387	1,266	1,210	1,362	1,433	1,531	1,718
9.ไฟฟ้าและอิเล็กทรอนิกส์	308	196	91	20	1	-	-	-	-
10.โลหะการ	28	17	11	-	-	-	-	-	-
11.การออกแบบผลิตภัณฑ์	1	-	1	-	-	-	-	-	-
12.เทคโนโลยีสารสนเทศ	68	-	-	-	-	-	-	16	52

ข้อมูลจาก ระบบสารสนเทศเพื่อผู้บริหารระดับสูง (Executive Information System: EIS) : 18 ธันวาคม 2564

ตารางที่ 5 จำนวนนักศึกษาเข้าใหม่ หลักสูตรประกาศนียบัตรวิชาชีพ (ปวช.) ของวิทยาลัยชุมชน ตั้งแต่ปีการศึกษา 2556 – 2564

วิทยาลัยชุมชน	รวมทั้งสิ้น (คน)	ปีการศึกษา									แนวโน้ม
		2556	2557	2558	2559	2560	2561	2562	2563	2564	
รวม	5,551	746	516	516	539	617	661	658	739	559	
1.พิจิตร	4,524	662	434	441	459	521	551	509	515	432	
2.อุทัยธานี	1,027	84	82	75	80	96	110	149	224	127	

ปีการศึกษา 2556-2563 ข้อมูลจากระบบสารสนเทศเพื่อผู้บริหารระดับสูง (Executive Information System: EIS) : 18 ธันวาคม 2564 ส่วนปีการศึกษา 2564 ข้อมูลจากระบบภาวะการมีงานทำของวิทยาลัยชุมชน ข้อมูล ณ วันที่ 8 พฤศจิกายน 2564

ตารางที่ 6 จำนวนนักศึกษาเข้าใหม่ หลักสูตรประกาศนียบัตรวิชาชีพ (ปวช.) ของวิทยาลัยชุมชน ตั้งแต่ปีการศึกษา 2556 – 2563 จำแนกตามสาขาวิชา

สาขาวิชา	รวมทั้งสิ้น (คน)	ปีการศึกษา								
		2556	2557	2558	2559	2560	2561	2562	2563	
รวม	4,992	746	516	516	539	617	661	658	739	
1.การบัญชี	679	67	44	84	98	86	85	114	101	
2.คอมพิวเตอร์ธุรกิจ	1,013	155	136	117	115	147	148	92	103	
3.เครื่องกล	6	5	1	-	-	-	-	-	-	
4.ช่างเชื่อมโลหะ	131	15	19	12	18	17	11	17	22	
5.ช่างไฟฟ้ากำลัง	768	68	87	69	60	99	116	125	144	
6.ช่างยนต์	1,943	199	212	213	225	246	269	278	301	
7.ช่างอิเล็กทรอนิกส์	177	23	16	21	23	22	32	16	24	
8.พาณิชย์การ	192	176	-	-	-	-	-	16	-	
9.ไฟฟ้าและอิเล็กทรอนิกส์	38	38	-	-	-	-	-	-	-	
10.การออกแบบผลิตภัณฑ์	1	-	1	-	-	-	-	-	-	
11.เทคโนโลยีสารสนเทศ	44	-	-	-	-	-	-	-	44	

ข้อมูลจาก ระบบสารสนเทศเพื่อผู้บริหารระดับสูง (Executive Information System: EIS) : 18 ธันวาคม 2564

บทที่ 3 วิธีดำเนินการ

การดำเนินการติดตามผู้สำเร็จหลักสูตรประกาศนียบัตรวิชาชีพ (ปวช.) ของวิทยาลัยชุมชน ประจำปีการศึกษา 2563 มีขั้นตอนการดำเนินงาน ดังนี้

1. สถาบันวิทยาลัยชุมชนกำหนดปฏิทิน แนวปฏิบัติ การรายงานผลการดำเนินงานตามพันธกิจ วิทยาลัยชุมชน ประจำปีงบประมาณ พ.ศ. 2564 พร้อมทั้งออกแบบแบบสอบถามสำหรับการเก็บรวบรวมข้อมูล ผู้สำเร็จการศึกษาหลักสูตรประกาศนียบัตรวิชาชีพ (ปวช.) ประจำปีการศึกษา 2563 และแจ้งให้วิทยาลัยชุมชนทราบ และถือเป็นแนวปฏิบัติ
2. วิทยาลัยชุมชนที่มีผู้สำเร็จการศึกษาหลักสูตรประกาศนียบัตรวิชาชีพ (ปวช.) มอบหมาย คณะทำงานเก็บรวบรวมข้อมูลผู้สำเร็จการศึกษาหลักสูตรประกาศนียบัตรวิชาชีพ (ปวช.) โดยใช้แบบสอบถามที่กำหนด และบันทึกข้อมูลในระบบสารสนเทศเพื่อการเชื่อมโยงการศึกษาและการมีงานทำของผู้สำเร็จการศึกษา วิทยาลัยชุมชนให้แล้วเสร็จภายในวันที่ 31 ตุลาคม 2564
3. สถาบันวิทยาลัยชุมชนตรวจสอบความถูกต้อง สมบูรณ์ของข้อมูลผลการติดตามผู้สำเร็จการศึกษา หลักสูตรประกาศนียบัตรวิชาชีพ (ปวช.) ในระบบสารสนเทศเพื่อการเชื่อมโยงการศึกษาและการมีงานทำของผู้สำเร็จการศึกษาวิทยาลัยชุมชน ประมวล และวิเคราะห์ข้อมูล
4. สถาบันวิทยาลัยชุมชนจัดทำสรุปและรายงานผลการติดตามผู้สำเร็จการศึกษาหลักสูตร ประกาศนียบัตรวิชาชีพ (ปวช.) ของวิทยาลัยชุมชน ในภาพรวมประจำปีการศึกษา 2563 และเผยแพร่ให้แก่ บุคลากรทั้งในระดับสถาบันวิทยาลัยชุมชน และวิทยาลัยชุมชนนำไปใช้ประโยชน์ในส่วนที่เกี่ยวข้องต่อไป

ประชากรที่ให้ข้อมูล

การติดตามผู้สำเร็จหลักสูตรประกาศนียบัตรวิชาชีพ (ปวช.) ปีการศึกษา 2563 เป็นการรวบรวมข้อมูล จากผู้สำเร็จที่การศึกษาหลักสูตรประกาศนียบัตรวิชาชีพ (ปวช.) ปีการศึกษา 2563 ที่ตอบแบบสอบถาม จาก วิทยาลัยชุมชน จำนวน 400 คน

การเก็บรวบรวมข้อมูล

1. เครื่องมือที่ใช้ในการเก็บรวบรวมข้อมูล

เป็นแบบสอบถามการติดตามผู้สำเร็จการศึกษาหลักสูตรประกาศนียบัตรวิชาชีพ (ปวช.) ของ วิทยาลัยชุมชน แบ่งข้อคำถามออกเป็น 5 ส่วน ประกอบด้วย

ตอนที่ 1 ข้อมูลทั่วไปของผู้สำเร็จการศึกษาหลักสูตรประกาศนียบัตรวิชาชีพ (ปวช.)

ตอนที่ 2 ข้อมูลภาวะการมีงานทำและการศึกษาต่อ ของผู้สำเร็จการศึกษาหลักสูตร ประกาศนียบัตรวิชาชีพ (ปวช.)

ตอนที่ 3 ข้อมูลภายหลังสำเร็จการศึกษาหลักสูตรประกาศนียบัตรวิชาชีพ (ปวช.) กรณีผู้ทำงานแล้วหรือเปลี่ยนงานใหม่

ตอนที่ 4 ข้อมูลภายหลังสำเร็จการศึกษาหลักสูตรประกาศนียบัตรวิชาชีพ (ปวช.) กรณีผู้ที่ยังไม่ได้ทำงาน

ตอนที่ 5 ข้อมูลภายหลังสำเร็จการศึกษาหลักสูตรประกาศนียบัตรวิชาชีพ (ปวช.) กรณีผู้ที่ต้องการศึกษาต่อ/หรือกำลังศึกษาต่อ

ตอนที่ 6 คุณภาพการจัดการศึกษาของวิทยาลัยชุมชน

ตอนที่ 7 ข้อคิดเห็นและข้อเสนอแนะ

2. การเก็บรวบรวมข้อมูล

วิทยาลัยชุมชนดำเนินการจัดเก็บข้อมูลจากผู้สำเร็จหลักสูตรประกาศนียบัตรวิชาชีพ (ปวช.) ที่ตอบแบบสอบถาม ในปีการศึกษา 2563 รวมจำนวนทั้งสิ้น 400 คน

การวิเคราะห์ข้อมูล

วิเคราะห์ข้อมูลโดยใช้การแจกแจงความถี่ และสถิติพื้นฐาน คือ ค่าร้อยละ และค่าเฉลี่ย (\bar{X}) นำเสนอข้อมูลด้วยตารางและกราฟ

บทที่ 4 ผลการวิเคราะห์ข้อมูล

การติดตามผู้สำเร็จการศึกษาหลักสูตรประกาศนียบัตรวิชาชีพ (ปวช.) ของวิทยาลัยชุมชน ครั้งนี้เป็น การเก็บรวบรวมข้อมูลเชิงสำรวจจากผู้สำเร็จการศึกษาหลักสูตรประกาศนียบัตรวิชาชีพ (ปวช.) ประจำปีการศึกษา 2563 จากวิทยาลัยชุมชน โดยแบ่งการนำเสนอผลการวิเคราะห์ข้อมูลออกเป็น 7 ตอน ดังนี้

ตอนที่ 1 ข้อมูลทั่วไปของผู้สำเร็จการศึกษาหลักสูตรประกาศนียบัตรวิชาชีพ (ปวช.)

ตอนที่ 2 ข้อมูลภาวะการมีงานทำและการศึกษาต่อ ของผู้สำเร็จการศึกษาหลักสูตร ประกาศนียบัตรวิชาชีพ (ปวช.)

ตอนที่ 3 ข้อมูลภายหลังสำเร็จการศึกษาหลักสูตรประกาศนียบัตรวิชาชีพ (ปวช.) กรณีผู้ที่ทำงาน แล้วหรือเปลี่ยนงานใหม่

ตอนที่ 4 ข้อมูลภายหลังสำเร็จการศึกษาหลักสูตรประกาศนียบัตรวิชาชีพ (ปวช.) กรณีผู้ที่ยังไม่ได้ ทำงาน

ตอนที่ 5 ข้อมูลภายหลังสำเร็จการศึกษาหลักสูตรประกาศนียบัตรวิชาชีพ (ปวช.) กรณีผู้ที่ ต้องการศึกษาต่อ/หรือกำลังศึกษาต่อ

ตอนที่ 6 คุณภาพการจัดการศึกษาของวิทยาลัยชุมชน

ตอนที่ 7 ข้อคิดเห็นและข้อเสนอแนะ

ตอนที่ 1 ข้อมูลทั่วไปของผู้สำเร็จการศึกษา

ตารางที่ 7 จำนวนและร้อยละของผู้สำเร็จการศึกษาหลักสูตรประกาศนียบัตรวิชาชีพ (ปวช.) ของวิทยาลัยชุมชน ปีการศึกษา 2563 จำแนกตามเชื้อชาติ

วิทยาลัย ชุมชน	จำนวน ผู้ตอบ แบบสอบถาม ทั้งหมด	จำนวน ผู้ตอบ แบบสอบถาม ข้อนี้	เชื้อชาติ
			ไทย
รวม	400	400	400
ร้อยละ (%)		100.00	100.00
1.พิจิตร	362	362	362
2.อุทัยธานี	38	38	38

จากตาราง ผู้สำเร็จการศึกษาหลักสูตรประกาศนียบัตรวิชาชีพ (ปวช.) ของวิทยาลัยชุมชน ที่ตอบ แบบสอบถามข้อนี้ จำนวน 400 คน คิดเป็นร้อยละ 100 ของผู้ตอบแบบสอบถามทั้งหมด จำนวน 400 คน พบว่า มีเชื้อชาติ ไทยทั้งหมด

ตารางที่ 8 จำนวนและร้อยละของผู้สำเร็จการศึกษาหลักสูตรประกาศนียบัตรวิชาชีพ (ปวช.) ของวิทยาลัยชุมชน ปีการศึกษา 2563 จำแนกตามสัญชาติ

วิทยาลัย ชุมชน	จำนวน ผู้ตอบ แบบสอบถาม ทั้งหมด	จำนวน ผู้ตอบ แบบสอบถาม ข้อนี้	สัญชาติ
			ไทย
รวม	400	400	400
ร้อยละ (%)		100.00	100.00
1.พิจิตร	362	362	362
2.อุทัยธานี	38	38	38

จากตาราง ผู้สำเร็จการศึกษาหลักสูตรประกาศนียบัตรวิชาชีพ (ปวช.) จากวิทยาลัยชุมชนที่ตอบแบบสอบถามข้อนี้ จำนวน 400 คน คิดเป็นร้อยละ 100 ของผู้ตอบแบบสอบถามทั้งหมด จำนวน 400 คน พบว่ามีสัญชาติไทยทั้งหมด

ตารางที่ 9 จำนวนและร้อยละของผู้สำเร็จการศึกษาหลักสูตรประกาศนียบัตรวิชาชีพ (ปวช.) ของวิทยาลัยชุมชน ปีการศึกษา 2563 จำแนกตามศาสนา

วิทยาลัย ชุมชน	จำนวน ผู้ตอบ แบบสอบถาม ทั้งหมด	จำนวน ผู้ตอบ แบบสอบถาม ข้อนี้	ศาสนา
			พุทธ
รวม	400	400	400
ร้อยละ (%)		100.00	100.00
1.พิจิตร	362	362	362
2.อุทัยธานี	38	38	38

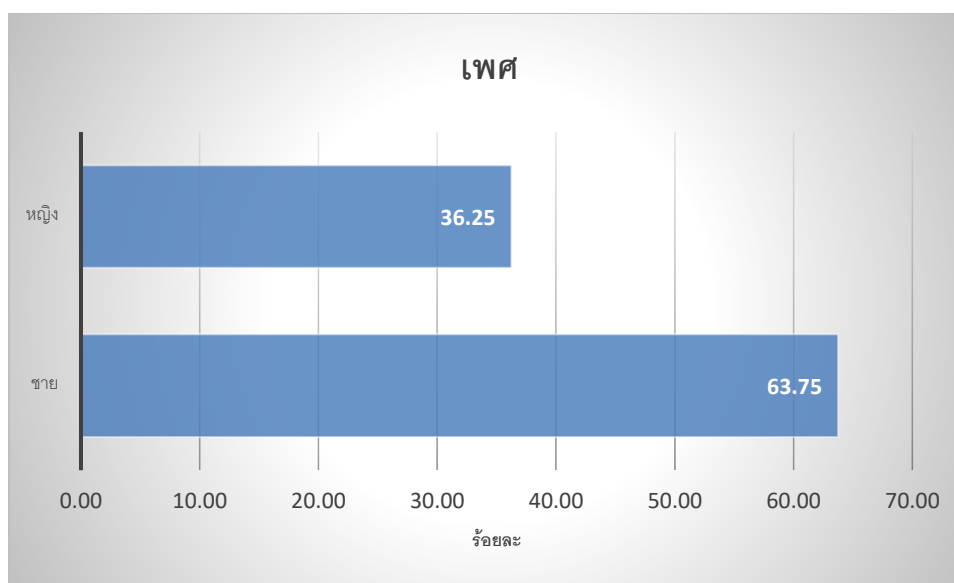
จากตาราง ผู้สำเร็จการศึกษาหลักสูตรประกาศนียบัตรวิชาชีพ (ปวช.) จากวิทยาลัยชุมชนที่ตอบแบบสอบถามข้อนี้ จำนวน 400 คน คิดเป็นร้อยละ 100 ของผู้ตอบแบบสอบถามทั้งหมด จำนวน 400 คน พบว่านับถือศาสนาพุทธทั้งหมด

ตารางที่ 10 จำนวนและร้อยละของผู้สำเร็จการศึกษาหลักสูตรประกาศนียบัตรวิชาชีพ (ปวช.) ของวิทยาลัยชุมชน ปีการศึกษา 2563 จำแนกตามเพศ

วิทยาลัย ชุมชน	จำนวน ผู้ตอบ แบบสอบถาม ทั้งหมด	จำนวน ผู้ตอบ แบบสอบถาม ข้อนี้	เพศ	
			ชาย	หญิง
รวม	400	400	255	145
ร้อยละ (%)		100.00	63.75	36.25
1.พิจิตร	362	362	227	135
2.อุทัยธานี	38	38	28	10

จากตาราง ผู้สำเร็จการศึกษาหลักสูตรประกาศนียบัตรวิชาชีพ (ปวช.) จากวิทยาลัยชุมชนที่ตอบแบบสอบถามข้อนี้ จำนวน 400 คน คิดเป็นร้อยละ 100 ของผู้ตอบแบบสอบถามทั้งหมด จำนวน 400 คน พบว่าส่วนใหญ่เป็นเพศชาย จำนวน 255 คน คิดเป็นร้อยละ 63.75 ส่วนเพศหญิงมีจำนวน 145 คน คิดเป็นร้อยละ 36.25

แผนภูมิที่ 1 ร้อยละของผู้สำเร็จการศึกษาหลักสูตรประกาศนียบัตรวิชาชีพ (ปวช.) ของวิทยาลัยชุมชน ปีการศึกษา 2563 จำแนกตามเพศ

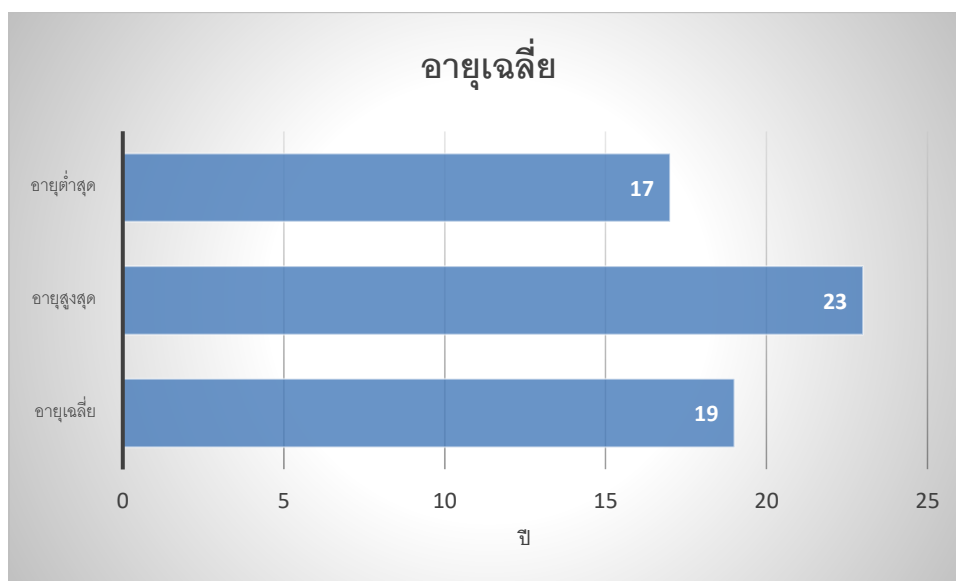


ตารางที่ 11 ผู้สำเร็จการศึกษาหลักสูตรประกาศนียบัตรวิชาชีพ (ปวช.) ของวิทยาลัยชุมชน ปีการศึกษา 2563
จำแนกตามอายุ

วิทยาลัย ชุมชน	จำนวน ผู้ตอบ แบบสอบถาม ทั้งหมด	จำนวน ผู้ตอบ แบบสอบถาม ข้อนี้	อายุเฉลี่ย	อายุสูงสุด	อายุต่ำสุด
รวม	400	400	19	23	17
1.พิจิตร	362	362	19	23	17
2.อุทัยธานี	38	38	19	21	18

จากตาราง ผู้สำเร็จการศึกษาหลักสูตรประกาศนียบัตรวิชาชีพ (ปวช.) จากวิทยาลัยชุมชนที่ตอบแบบสอบถามข้อนี้ จำนวน 400 คน คิดเป็นร้อยละ 100 ของผู้ตอบแบบสอบถามทั้งหมด จำนวน 400 คน พบว่าผู้ตอบแบบสอบถามมีอายุเฉลี่ย 19 ปี โดยมีอายุน้อยที่สุดเท่ากับ 17 ปี และอายุมากที่สุด 18 ปี

แผนภูมิที่ 2 ร้อยละของผู้สำเร็จการศึกษาหลักสูตรประกาศนียบัตรวิชาชีพ (ปวช.) ของวิทยาลัยชุมชน ปีการศึกษา 2563 จำแนกตามอายุ



ตารางที่ 12 จำนวนและร้อยละของผู้สำเร็จการศึกษาหลักสูตรประกาศนียบัตรวิชาชีพ (ปวช.) ของวิทยาลัยชุมชน
ปีการศึกษา 2563 จำแนกตามสถานภาพสมรส

วิทยาลัย ชุมชน	จำนวน ผู้ตอบ	จำนวน ผู้ตอบ	สถานภาพ สมรส
	แบบสอบถาม ทั้งหมด	แบบสอบถาม ข้อนี้	โสด
รวม	400	400	400
ร้อยละ (%)		100.00	100.00
1.พิจิตร	362	362	362
2.อุทัยธานี	38	38	38

จากตาราง ผู้สำเร็จการศึกษาหลักสูตรประกาศนียบัตรวิชาชีพ (ปวช.) จากวิทยาลัยชุมชนที่ตอบแบบสอบถามข้อนี้ จำนวน 400 คน คิดเป็นร้อยละ 100 ของผู้ตอบแบบสอบถามทั้งหมด จำนวน 400 คน พบว่ามีสถานภาพโสดทั้งหมด

ตารางที่ 13 จำนวนและร้อยละของผู้สำเร็จการศึกษาหลักสูตรประกาศนียบัตรวิชาชีพ (ปวช.) ของวิทยาลัยชุมชน
ปีการศึกษา 2563 จำแนกตามภูมิลำเนา

วิทยาลัย ชุมชน	จำนวน ผู้ตอบ	จำนวน ผู้ตอบ	ภูมิลำเนา					
			พิจิตร	อุทัยธานี	พระนครศรีอยุธยา	นครสวรรค์	เพชรบูรณ์	สุพรรณบุรี
รวม	400	400	359	37	1	1	1	1
ร้อยละ (%)		100.00	89.75	9.25	0.25	0.25	0.25	0.25
1.พิจิตร	362	362	359	-	1	1	1	-
2.อุทัยธานี	38	38	-	37	-	-	-	1

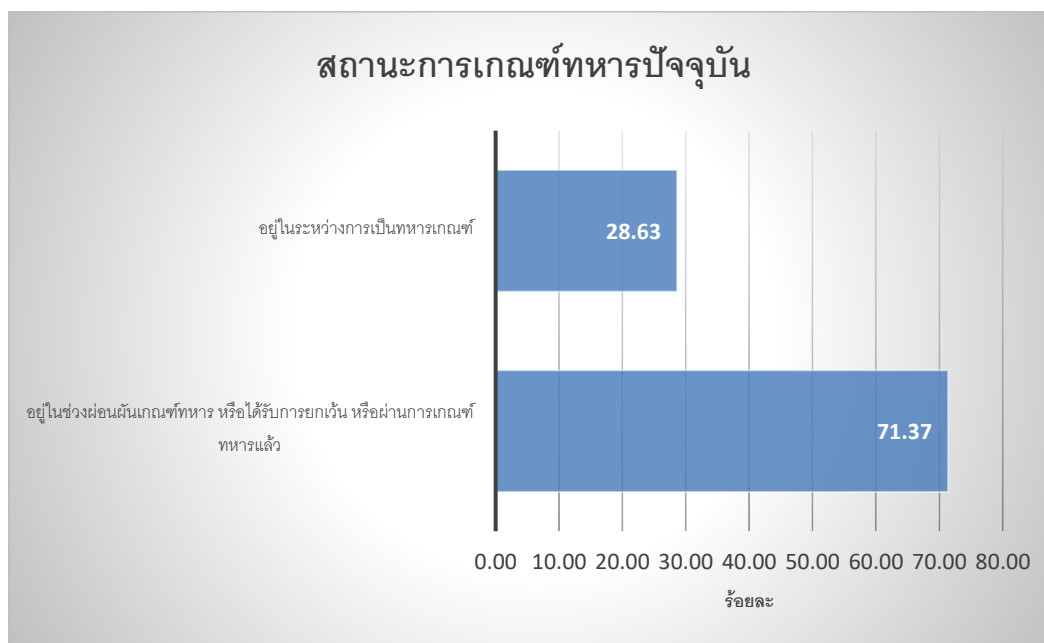
จากตาราง ผู้สำเร็จการศึกษาหลักสูตรประกาศนียบัตรวิชาชีพ (ปวช.) จากวิทยาลัยชุมชนที่ตอบแบบสอบถามข้อนี้ จำนวน 400 คน คิดเป็นร้อยละ 100 ของผู้ตอบแบบสอบถามทั้งหมด จำนวน 400 คน พบว่าส่วนใหญ่มีภูมิลำเนาอยู่ในจังหวัดพิจิตร จำนวน 359 คน คิดเป็นร้อยละ 89.75 รองลงมาคืออุทัยธานี จำนวน 37 คน คิดเป็นร้อยละ 9.25 โดยผู้ตอบแบบสอบถามข้อนี้ส่วนใหญ่จะมีภูมิลำเนาอยู่ในจังหวัดที่มีวิทยาลัยชุมชนตั้งอยู่

ตารางที่ 14 จำนวนและร้อยละของผู้สำเร็จการศึกษาหลักสูตรประกาศนียบัตรวิชาชีพ (ปวช.) ของวิทยาลัยชุมชน
ปีการศึกษา 2563 จำแนกตามสถานะการเกณฑ์ทหารปัจจุบัน (เฉพาะเพศชาย)

วิทยาลัย ชุมชน	จำนวน ผู้ตอบ แบบสอบถาม เฉพาะเพศ ชาย	จำนวน ผู้ตอบ แบบสอบถาม ข้อนี้	สถานะการเกณฑ์ทหาร ปัจจุบัน	
			อยู่ในช่วง ผ่อนผัน เกณฑ์ ทหาร หรือ ได้รับการ ยกเว้น หรือผ่าน การเกณฑ์ ทหารแล้ว	อยู่ใน ระหว่างการ เป็นทหาร เกณฑ์
รวม	255	255	182	73
ร้อยละ (%)		100.00	71.37	28.63
1.พิจิตร	227	227	155	72
2.อุทัยธานี	28	28	27	1

จากตาราง ผู้สำเร็จการศึกษาหลักสูตรประกาศนียบัตรวิชาชีพ (ปวช.) จากวิทยาลัยชุมชนที่ตอบแบบสอบถามข้อนี้ จำนวน 255 คน คิดเป็นร้อยละ 100 ของผู้ตอบแบบสอบถามที่เป็นเพศชาย จำนวน 255 คน พบว่า ส่วนใหญ่อยู่ในช่วงผ่อนผันเกณฑ์ทหาร หรือได้รับการยกเว้น หรือผ่านการเกณฑ์ทหารแล้ว จำนวน 182 คน คิดเป็นร้อยละ 71.37 และอยู่ในระหว่างการเกณฑ์ทหาร จำนวน 73 คน คิดเป็นร้อยละ 28.63

แผนภูมิที่ 3 ร้อยละของผู้สำเร็จการศึกษาหลักสูตรประกาศนียบัตรวิชาชีพ (ปวช.) ของวิทยาลัยชุมชน ปีการศึกษา 2563 จำแนกตามสถานะการเกณฑ์ทหารปัจจุบัน (เฉพาะเพศชาย)



ตารางที่ 15 จำนวนและร้อยละของผู้สำเร็จการศึกษาหลักสูตรประกาศนียบัตรวิชาชีพ (ปวช.) ของวิทยาลัยชุมชน ปีการศึกษา 2563 จำแนกตามสถานะการเป็นนักบวชปัจจุบัน

วิทยาลัยชุมชน	จำนวนผู้ตอบแบบสอบถามทั้งหมด	จำนวนผู้ตอบข้อนี้	สถานะการเป็นนักบวชปัจจุบัน	
			ไม่ได้เป็นนักบวช	อยู่ในระหว่างการเป็นนักบวชระยะเวลาถึงกำหนดลาสิกขาน้อยกว่า 3 เดือน
รวม	400	400	398	2
ร้อยละ (%)		100.00	99.50	0.50
1.พิจิตร	362	362	360	2
2.อุทัยธานี	38	38	38	-

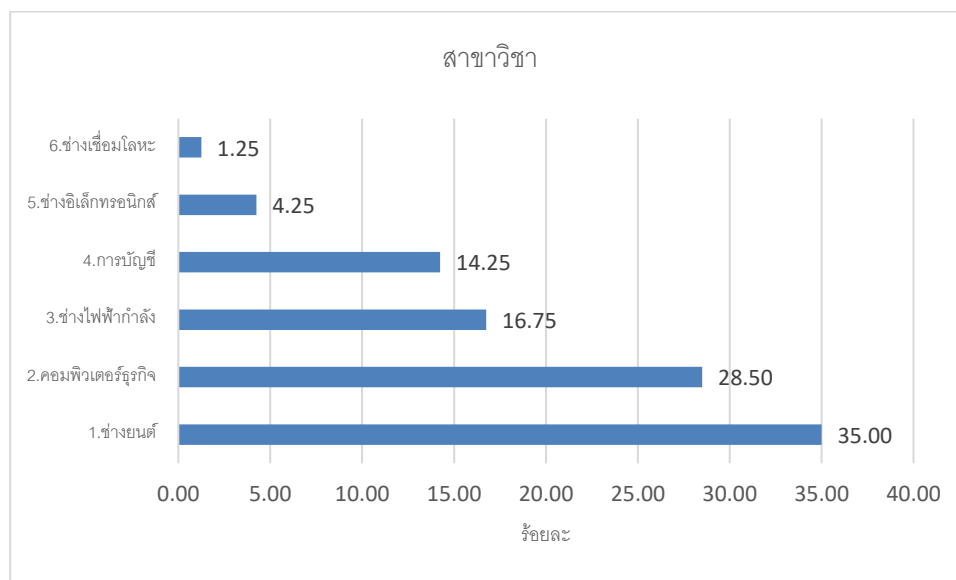
จากตาราง ผู้สำเร็จการศึกษาหลักสูตรประกาศนียบัตรวิชาชีพ (ปวช.) จากวิทยาลัยชุมชนที่ตอบแบบสอบถามข้อนี้ จำนวน 400 คน คิดเป็นร้อยละ 100 ของผู้ตอบแบบสอบถามทั้งหมด จำนวน 400 คน พบว่าส่วนใหญ่ไม่ได้เป็นนักบวช จำนวน 398 คิดเป็นร้อยละ 99.50 ส่วนอยู่ในระหว่างการเป็นนักบวชระยะเวลาถึงกำหนดตลาสิกขา น้อยกว่า 3 เดือน จำนวน 2 คน คิดเป็นร้อยละ 0.5

ตารางที่ 16 จำนวนและร้อยละของผู้สำเร็จการศึกษาหลักสูตรประกาศนียบัตรวิชาชีพ (ปวช.) ของวิทยาลัยชุมชน ปีการศึกษา 2563 จำแนกตามสาขาวิชา

วิทยาลัยชุมชน	จำนวนผู้ตอบแบบสอบถามทั้งหมด	จำนวนผู้ตอบข้อนี้	สาขาวิชา					
			1.ช่างยนต์	2.คอมพิวเตอร์ธุรกิจ	3.ช่างไฟฟ้ากำลัง	4.การบัญชี	5.ช่างอิเล็กทรอนิกส์	6.ช่างเชื่อมโลหะ
รวม	400	400	140	114	67	57	17	5
ร้อยละ (%)		100.00	35.00	28.50	16.75	14.25	4.25	1.25
1.พิจิตร	362	362	120	105	62	53	17	5
2.อุทัยธานี	38	38	20	9	5	4	-	-

จากตาราง ผู้สำเร็จการศึกษาหลักสูตรประกาศนียบัตรวิชาชีพ (ปวช.) จากวิทยาลัยชุมชนที่ตอบแบบสอบถามข้อนี้ จำนวน 400 คน คิดเป็นร้อยละ 100 ของผู้ตอบแบบสอบถามทั้งหมด จำนวน 400 คน พบว่าส่วนใหญ่สำเร็จการศึกษาสาขาวิชาช่างยนต์ จำนวน 140 คน คิดเป็นร้อยละ 35 รองลงมาคือคอมพิวเตอร์ธุรกิจ จำนวน 114 คน คิดเป็นร้อยละ 28.50 และช่างไฟฟ้ากำลัง จำนวน 67 คน คิดเป็นร้อยละ 16.75 ตามลำดับ

แผนภูมิที่ 4 ร้อยละของผู้สำเร็จการศึกษาหลักสูตรประกาศนียบัตรวิชาชีพ (ปวช.) ของวิทยาลัยชุมชน ปีการศึกษา 2563 จำแนกตามสาขาวิชา

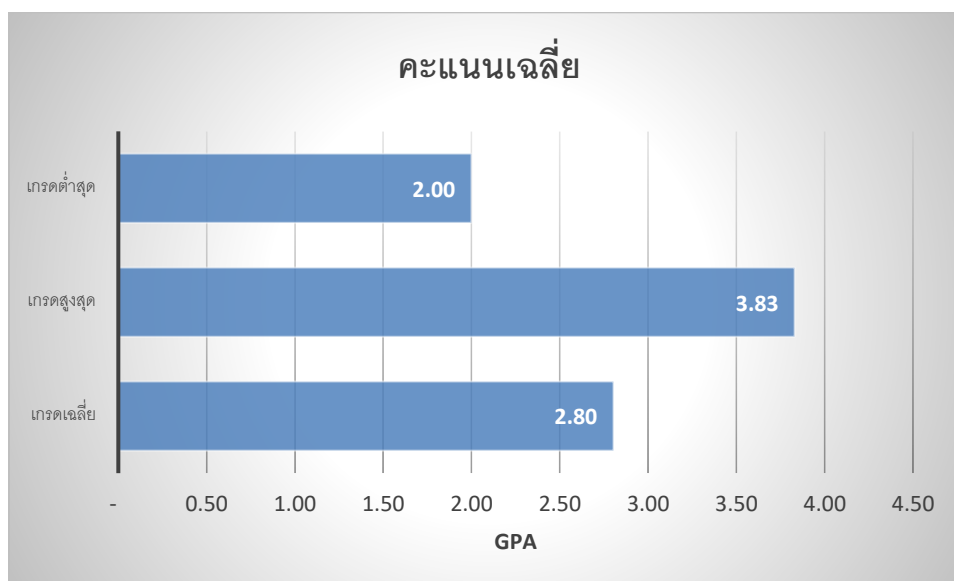


ตารางที่ 17 จำนวนและร้อยละของผู้สำเร็จการศึกษาหลักสูตรประกาศนียบัตรวิชาชีพ (ปวช.) ของวิทยาลัยชุมชน ปีการศึกษา 2563 จำแนกตามระดับคะแนนเฉลี่ยรวม (GPA \bar{X})

วิทยาลัย ชุมชน	จำนวน ผู้ตอบ แบบสอบถาม ทั้งหมด	จำนวน ผู้ตอบ แบบสอบถาม ข้อนี้	คะแนนเฉลี่ย		
			เกรดเฉลี่ย	เกรดสูงสุด	เกรดต่ำสุด
รวม	400	400	2.80	3.83	2.00
1.พิจิตร	362	362	2.79	3.83	2.00
2.อุทัยธานี	38	38	2.82	3.37	2.12

จากตาราง ผู้สำเร็จการศึกษาหลักสูตรประกาศนียบัตรวิชาชีพ (ปวช.) จากวิทยาลัยชุมชนที่ตอบแบบสอบถามข้อนี้ จำนวน 400 คน คิดเป็นร้อยละ 100 ของผู้ตอบแบบสอบถามทั้งหมด จำนวน 400 คน พบว่าผู้สำเร็จการศึกษาหลักสูตรประกาศนียบัตรวิชาชีพ (ปวช.) มีค่าคะแนนผลการเรียนเฉลี่ยรวม (GPA \bar{X}) เท่ากับ 2.80 โดยค่าเฉลี่ยสูงสุดเท่ากับ 3.83 และค่าเฉลี่ยต่ำสุด เท่ากับ 2.00

แผนภูมิที่ 5 ร้อยละของผู้สำเร็จการศึกษาหลักสูตรประกาศนียบัตรวิชาชีพ (ปวช.) ของวิทยาลัยชุมชน ปีการศึกษา 2563 จำแนกตามระดับคะแนนเฉลี่ยรวม (GPA \bar{X})



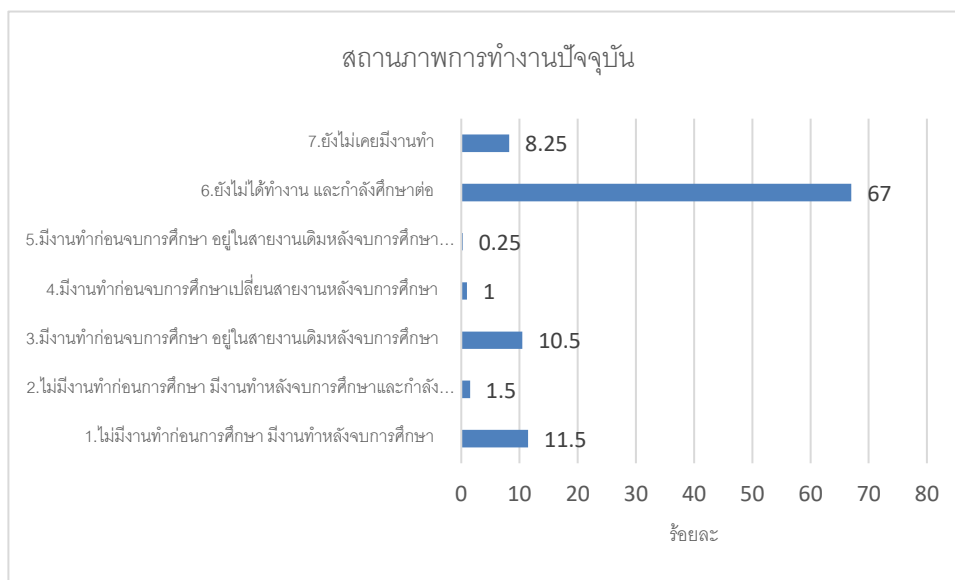
ตอนที่ 2 ข้อมูลภาวะการมีงานทำและการศึกษาต่อของผู้สำเร็จการศึกษาหลักสูตรประกาศนียบัตรวิชาชีพ (ปวช.)

ตารางที่ 18 สภาพการทำงานปัจจุบันของผู้สำเร็จการศึกษาหลักสูตรประกาศนียบัตรวิชาชีพ (ปวช.) ของวิทยาลัยชุมชน ปีการศึกษา 2563

วิทยาลัย ชุมชน	จำนวนผู้ตอบ แบบสอบถาม ทั้งหมด	จำนวนผู้ตอบ แบบสอบถาม ข้อนี้	ผู้สำเร็จการศึกษานำความรู้ที่ได้ไปพัฒนางาน หรือศึกษาต่อ																
			1		2		3		4		5		6		1+2+3+4+5+6		7		
			จำนวน	ร้อยละ	จำนวน	ร้อยละ	จำนวน	ร้อยละ	จำนวน	ร้อยละ	จำนวน	ร้อยละ	จำนวน	ร้อยละ	จำนวน	ร้อยละ	จำนวน	ร้อยละ	
		100.00																	
	รวม	400	46	11.50	6	1.50	42	10.50	4	1.00	1	0.25	268	67.00	367	91.75	33	8.25	
1.พิจิตร	362	362	46	12.71	6	1.66	42	11.60	4	1.10	1	0.28	230	63.54	329	90.88	33	9.12	
2.อุทัยธานี	38	38	-	0.00	-	-	-	0.00	-	-	-	-	38	100.00	38	100.00	-	-	

จากตาราง ผู้สำเร็จการศึกษาหลักสูตรประกาศนียบัตรวิชาชีพ (ปวช.) จากวิทยาลัยชุมชนที่ตอบแบบสอบถามข้อนี้ จำนวน 400 คน คิดเป็นร้อยละ 100 ของผู้ตอบแบบสอบถามทั้งหมด จำนวน 400 คน ผู้สำเร็จการศึกษาหลักสูตรประกาศนียบัตรวิชาชีพ (ปวช.) ปีการศึกษา 2563 สามารถนำความรู้ไปพัฒนา งานและศึกษาต่อ จำนวน 367 คน คิดเป็นร้อยละ 91.75 คือ ไม่มีงานทำก่อนการศึกษา มีงานทำหลังจบการศึกษา จำนวน 46 คน คิดเป็นร้อยละ 11.50 ไม่มีงาน ทำก่อนการศึกษา มีงานทำหลังจบการศึกษาและกำลังศึกษาต่อ จำนวน 6 คน ร้อยละ 1.50 มีงานทำก่อนจบการศึกษา อยู่ในสายงานเดิมหลังจบการศึกษา จำนวน 42 คน คิดเป็นร้อยละ 10.50 มีงานทำก่อนจบการศึกษา เปลี่ยนสายงานหลังจบการศึกษา จำนวน 4 คน คิดเป็นร้อยละ 1.00 มีงานทำก่อนจบการศึกษา อยู่ในสายงานเดิมหลังจบการศึกษา เลื่อนระดับ จำนวน 1 คน คิดเป็นร้อยละ 0.25 และยังไม่ได้ทำงานและกำลังศึกษาต่อ จำนวน 268 คน คิดเป็นร้อยละ 67.00 ส่วนยังไม่มีเคยมีงานทำมีจำนวน 33 คน คิดเป็นร้อยละ 8.25

แผนภูมิที่ 6 ร้อยละของผู้สำเร็จการศึกษาหลักสูตรประกาศนียบัตรวิชาชีพ (ปวช.) ของวิทยาลัยชุมชน ปีการศึกษา 2563 จำแนกตามสภาพการทำงานปัจจุบัน



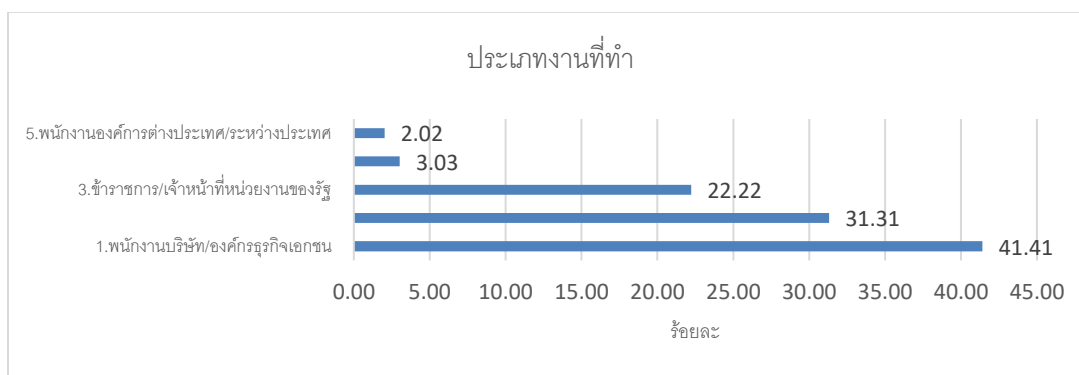
ตอนที่ 3 ข้อมูลภายหลังสำเร็จการศึกษาหลักสูตรประกาศนียบัตรวิชาชีพ (ปวช.) กรณีผู้ทำงานแล้วหรือ
เปลี่ยนงานใหม่

ตารางที่ 19 จำนวนและร้อยละของผู้สำเร็จการศึกษาหลักสูตรประกาศนียบัตรวิชาชีพ (ปวช.) ของวิทยาลัยชุมชน
ปีการศึกษา 2563 จำแนกตามประเภทงานที่ทำ

วิทยาลัย ชุมชน	จำนวน ผู้ตอบ แบบสอบถาม ที่มีงานทำ	จำนวน ผู้ตอบ แบบสอบถาม ข้อนี้	ประเภทงานที่ทำ				
			1.พนักงาน บริษัท/ องค์กร ธุรกิจ เอกชน	2.ดำเนิน ธุรกิจอิสระ/ เจ้าของ กิจการ	3. ข้าราชการ/ เจ้าหน้าที่ หน่วยงาน ของรัฐ	4. รัฐวิสาหกิจ	5.พนักงาน องค์กร ต่างประเทศ/ ระหว่าง ประเทศ
รวม	99	99	41	31	22	3	2
ร้อยละ (%)		100.00	41.41	31.31	22.22	3.03	2.02
1.พิจิตร	99	99	41	31	22	3	2
2.อุทัยธานี	-	-	-	-	-	-	-

จากตาราง ผู้สำเร็จการศึกษาหลักสูตรประกาศนียบัตรวิชาชีพ (ปวช.) จากวิทยาลัยชุมชนที่ตอบ
แบบสอบถามข้อนี้ จำนวน 99 คน คิดเป็นร้อยละ 100 ของผู้ตอบแบบสอบถามที่ทำงานแล้ว จำนวน 99 คน
พบว่า ส่วนใหญ่เป็นพนักงานบริษัท/องค์กรธุรกิจเอกชน จำนวน 41 คน คิดเป็นร้อยละ 41.41 รองลงมาคือดำเนิน
ธุรกิจอิสระ/เจ้าของกิจการ จำนวน 31 คน คิดเป็นร้อยละ 31.31 และข้าราชการ/เจ้าหน้าที่หน่วยงานของรัฐ
จำนวน 22 คน คิดเป็นร้อยละ 22.22 ตามลำดับ อื่นๆ ระบุ ตอบมา 2 คน คือ ช่างเพิ่มเติมภายใน และมีอน้ำเลี้ยง
ไก่

แผนภูมิที่ 7 ร้อยละของผู้สำเร็จการศึกษาหลักสูตรประกาศนียบัตรวิชาชีพ (ปวช.) ของวิทยาลัยชุมชน ปีการศึกษา
2563 จำแนกตามประเภทงานที่ทำ

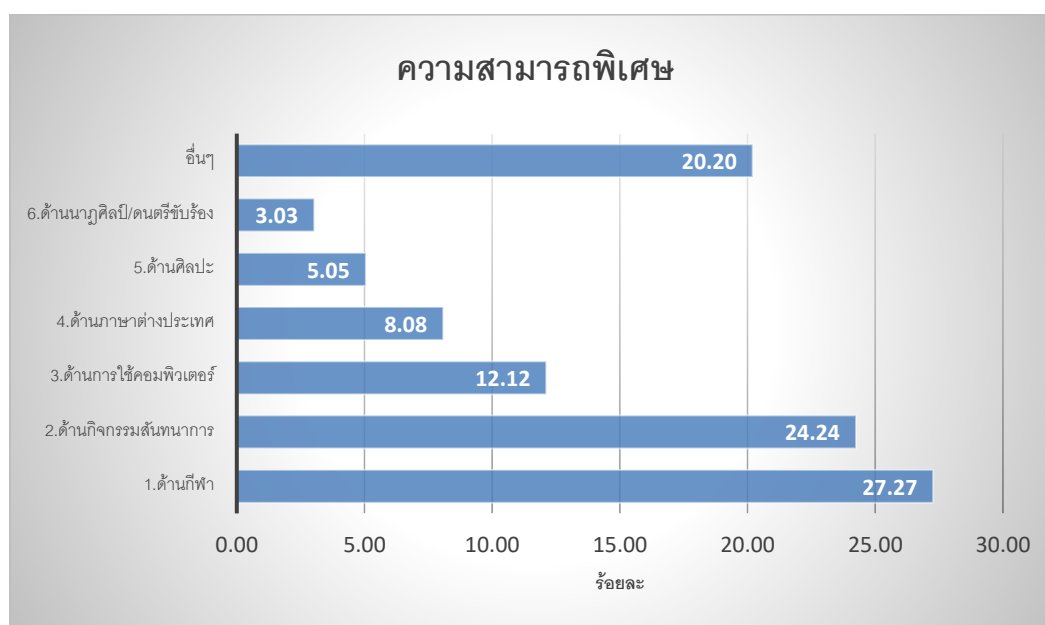


ตารางที่ 20 จำนวนและร้อยละของผู้สำเร็จการศึกษาหลักสูตรประกาศนียบัตรวิชาชีพ (ปวช.) ของวิทยาลัยชุมชน
ปีการศึกษา 2563 จำแนกตามความสามารถพิเศษ

วิทยาลัย ชุมชน	จำนวน ผู้ตอบ แบบสอบถาม ที่มีงานทำ	จำนวน ผู้ตอบ แบบสอบถาม ข้อนี้	ความสามารถพิเศษ						
			1.ด้าน กีฬา	2.ด้าน กิจกรรม สันทนาการ	3.ด้านการใช้ คอมพิวเตอร์	4.ด้าน ภาษาต่างประเทศ	5.ด้าน ศิลปะ	6.ด้าน นาฏศิลป์/ ดนตรีขับ ร้อง	อื่นๆ
รวม	99	99	27	24	12	8	5	3	20
ร้อยละ (%)		100.00	27.27	24.24	12.12	8.08	5.05	3.03	20.20
1.พิจิตร	99	99	27	24	12	8	5	3	20
2.อุทัยธานี	-	-	-	-	-	-	-	-	-

จากตาราง ผู้สำเร็จการศึกษาหลักสูตรประกาศนียบัตรวิชาชีพ (ปวช.) จากวิทยาลัยชุมชนที่ตอบแบบสอบถามข้อนี้ จำนวน 99 คน คิดเป็นร้อยละ 100 ของผู้ตอบแบบสอบถามที่ทำงานแล้ว จำนวน 99 คน พบว่า ส่วนใหญ่มีความสามารถพิเศษด้านด้านกีฬา จำนวน 27 คน คิดเป็นร้อยละ 27.27 รองลงมาคือด้านกิจกรรมสันทนาการ จำนวน 24 คน คิดเป็นร้อยละ 24.24 และด้านการใช้คอมพิวเตอร์ จำนวน 12 คน คิดเป็นร้อยละ 12.12 ตามลำดับ

แผนภูมิที่ 8 ร้อยละของผู้สำเร็จการศึกษาหลักสูตรประกาศนียบัตรวิชาชีพ (ปวช.) ของวิทยาลัยชุมชน ปีการศึกษา
2563 จำแนกตามความสามารถพิเศษ



ตารางที่ 21 จำนวนและร้อยละของผู้สำเร็จการศึกษาหลักสูตรประกาศนียบัตรวิชาชีพ (ปวช.) ของวิทยาลัยชุมชน ปีการศึกษา 2563 จำแนกตามประเภทของตำแหน่งงาน (กิจการ)

วิทยาลัย ชุมชน	จำนวน ผู้ตอบ แบบสอบถาม ที่มียางทำ	จำนวน ผู้ตอบ แบบสอบถาม ข้อนี้	ประเภทของตำแหน่งงาน (กิจการ)											
			S	C	A	F	H	G	N	P	J	K	O	Q
รวม	99	99	33	23	21	5	4	3	3	3	1	1	1	1
ร้อยละ (%)		100.00	33.33	23.23	21.21	5.05	4.04	3.03	3.03	3.03	1.01	1.01	1.01	1.01
1.พิจิตร	99	99	33	23	21	5	4	3	3	3	1	1	1	1
2.อุทัยธานี	-	-	-	-	-	-	-	-	-	-	-	-	-	-

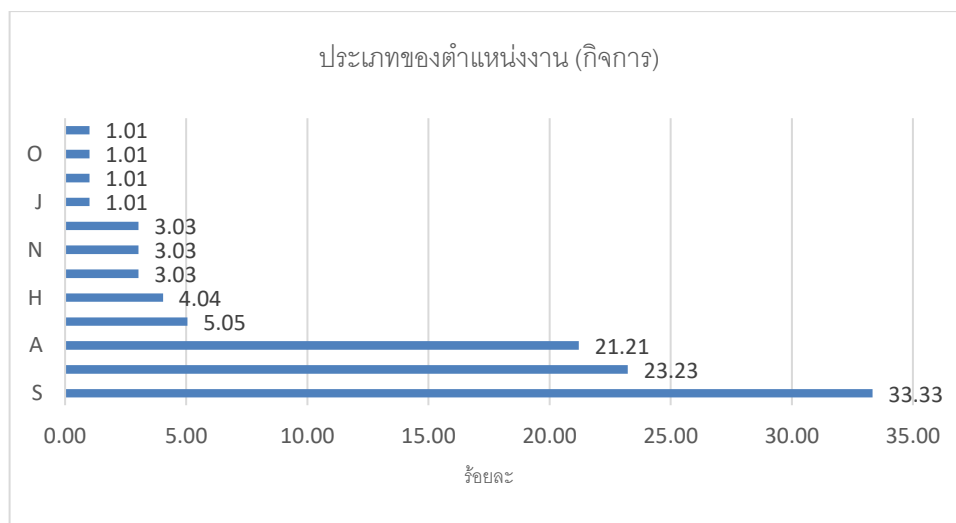
หมายเหตุ

S	กิจกรรมการบริการด้านอื่น ๆ
C	การผลิต
A	เกษตรกรรม การป่าไม้และการประมง
F	การก่อสร้าง
H	การขนส่งและสถานที่เก็บสินค้า
N	กิจกรรมการบริหารและบริการสนับสนุนอื่น ๆ
P	การศึกษา
J	ข้อมูลข่าวสารและการสื่อสาร
K	กิจกรรมทางการเงินและการประกันภัย
O	การบริหารราชการ การป้องกันประเทศ และการประกันสังคมภาคบังคับ
Q	กิจกรรมด้านสุขภาพและงานสังคมสงเคราะห์

จากตาราง ผู้สำเร็จการศึกษาหลักสูตรประกาศนียบัตรวิชาชีพ (ปวช.) จากวิทยาลัยชุมชนที่ตอบแบบสอบถามข้อนี้ จำนวน 99 คน คิดเป็นร้อยละ 100 ของผู้ตอบแบบสอบถามที่ทำงานแล้ว จำนวน 99 คน พบว่า ประเภทของตำแหน่งงาน (กิจการ) ส่วนใหญ่คือ S:กิจกรรมการบริการด้านอื่น ๆ จำนวน 33 คน คิดเป็น

ร้อยละ 33.33 รองลงมาคือ C:การผลิต จำนวน 23 คน คิดเป็นร้อยละ 23.23 และ A: เกษตรกรรม การป่าไม้และการประมง จำนวน 21 คน คิดเป็นร้อยละ 21.21 ตามลำดับ

แผนภูมิที่ 9 ร้อยละของผู้สำเร็จการศึกษาหลักสูตรประกาศนียบัตรวิชาชีพ (ปวช.) ของวิทยาลัยชุมชน ปีการศึกษา 2563 จำแนกตามประเภทของตำแหน่งงาน (กิจการ)

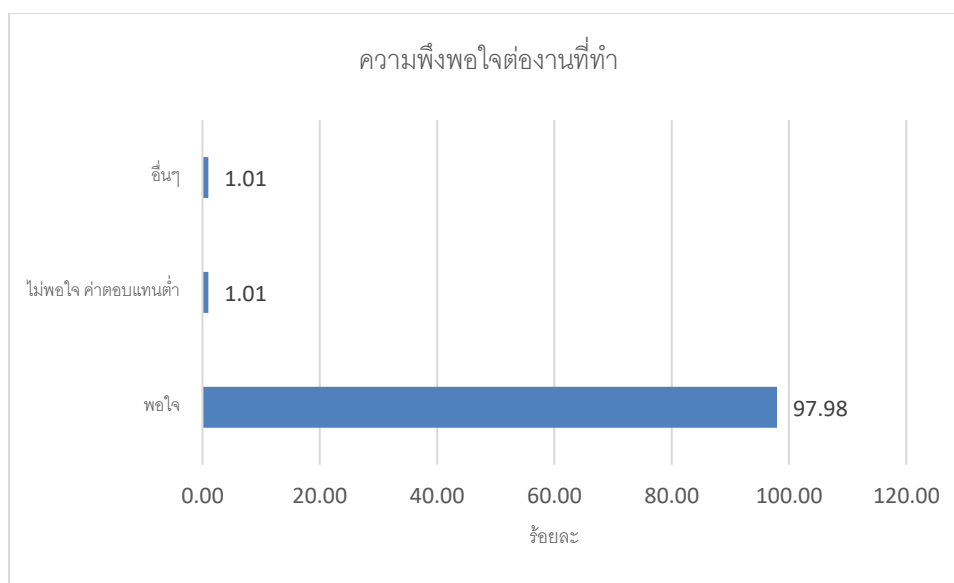


ตารางที่ 22 จำนวนและร้อยละของผู้สำเร็จการศึกษาหลักสูตรประกาศนียบัตรวิชาชีพ (ปวช.) ปีการศึกษา 2563 จำแนกตามความพึงพอใจต่องานที่ทำ

วิทยาลัย ชุมชน	จำนวน ผู้ตอบ แบบสอบถาม ที่มีงานทำ	จำนวน ผู้ตอบ แบบสอบถาม ข้อนี้	ความพึงพอใจต่องานที่ทำ		
			พอใจ	ไม่พอใจ ค่าตอบแทน ต่ำ	อื่นๆ
รวม	99	99	97	1	1
ร้อยละ (%)		100.00	97.98	1.01	1.01
1.พิจิตร	99	99	97	1	1
2.อุทัยธานี	-	-	-	-	-

จากตาราง ผู้สำเร็จการศึกษาหลักสูตรประกาศนียบัตรวิชาชีพ (ปวช.) จากวิทยาลัยชุมชนที่ตอบแบบสอบถามข้อนี้ จำนวน 99 คน คิดเป็นร้อยละ 100 ของผู้ตอบแบบสอบถามที่ทำงานแล้ว จำนวน 99 คน พบว่า ส่วนใหญ่พอใจต่องานที่ทำ จำนวน 97 คน คิดเป็นร้อยละ 97.98 ส่วนไม่พอใจ ค่าตอบแทนต่ำ มีจำนวน 1 คน คิดเป็นร้อยละ 1.01 และอื่นๆ จำนวน 1 คน คิดเป็นร้อยละ 1.01

แผนภูมิที่ 10 ร้อยละของผู้สำเร็จการศึกษาหลักสูตรประกาศนียบัตรวิชาชีพ (ปวช.) ของวิทยาลัยชุมชน ปีการศึกษา 2563 จำแนกตามความไม่พึงพอใจต่องานที่ทำ

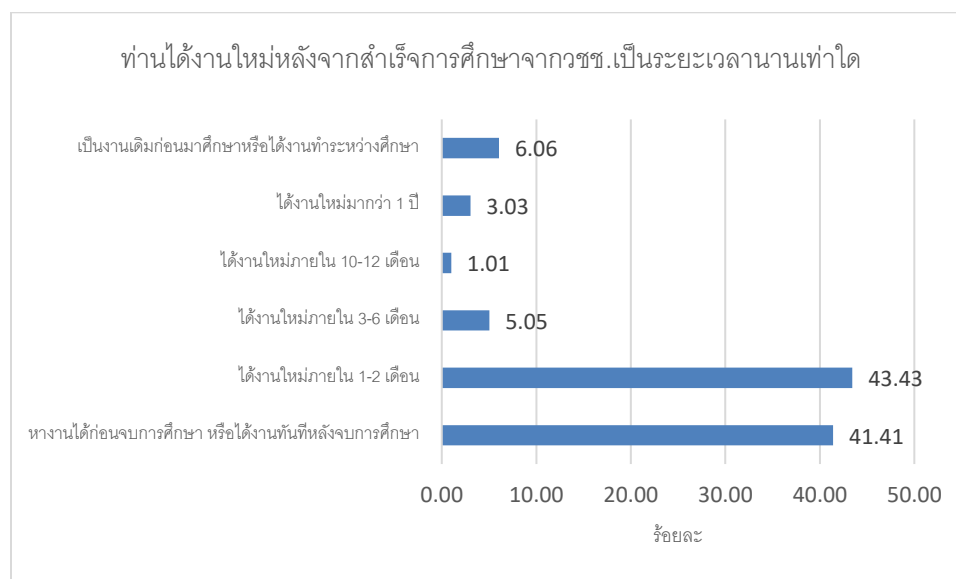


ตารางที่ 23 จำนวนและร้อยละของผู้สำเร็จการศึกษาหลักสูตรประกาศนียบัตรวิชาชีพ (ปวช.) ของวิทยาลัยชุมชน
ปีการศึกษา 2563 จำแนกตามระยะเวลาที่ได้งานใหม่

ท่านได้งานใหม่หลังจากสำเร็จการศึกษาจากวช.เป็นระยะเวลานานเท่าใด								
วิทยาลัย ชุมชน	จำนวน ผู้ตอบ แบบสอบถาม ที่มีงานทำ	จำนวน ผู้ตอบ แบบสอบถาม ข้อนี้	หางานได้ ก่อนจบ การศึกษา หรือได้งาน ทันทีหลัง จบ การศึกษา	ได้งานใหม่ ภายใน 1-2 เดือน	ได้งานใหม่ ภายใน 3-6 เดือน	ได้งานใหม่ ภายใน 10-12 เดือน	ได้งานใหม่ มากกว่า 1 ปี	เป็นงาน เดิมก่อนมา ศึกษาหรือ ได้งานทำ ระหว่าง ศึกษา
รวม	99	99	41	43	5	1	3	6
ร้อยละ (%)		100.00	41.41	43.43	5.05	1.01	3.03	6.06
1.พิจิตร	99	99	41	43	5	1	3	6
2.อุทัยธานี	-	-	-	-	-	-	-	-

จากตาราง ผู้สำเร็จการศึกษาหลักสูตรประกาศนียบัตรวิชาชีพ (ปวช.) จากวิทยาลัยชุมชนที่ตอบแบบสอบถามข้อนี้ จำนวน 99 คน คิดเป็นร้อยละ 100 ของผู้ตอบแบบสอบถามที่ทำงานแล้ว จำนวน 99 คน พบว่า ส่วนใหญ่ได้งานใหม่ภายใน 1-2 เดือน จำนวน 43 คน คิดเป็นร้อยละ 43.43 รองลงมาคือเป็นงานเดิมก่อนมาศึกษาหรือได้งานทำระหว่างศึกษา จำนวน 41 คน คิดเป็นร้อยละ 41.41 และเป็นงานเดิมก่อนมาศึกษาหรือได้งานทำระหว่างศึกษา จำนวน 6 คน คิดเป็นร้อยละ 6.06 ตามลำดับ

แผนภูมิที่ 11 ร้อยละของผู้สำเร็จการศึกษาหลักสูตรประกาศนียบัตรวิชาชีพ (ปวช.) ของวิทยาลัยชุมชน ปีการศึกษา 2563 จำแนกตามระยะเวลาที่ได้งานใหม่

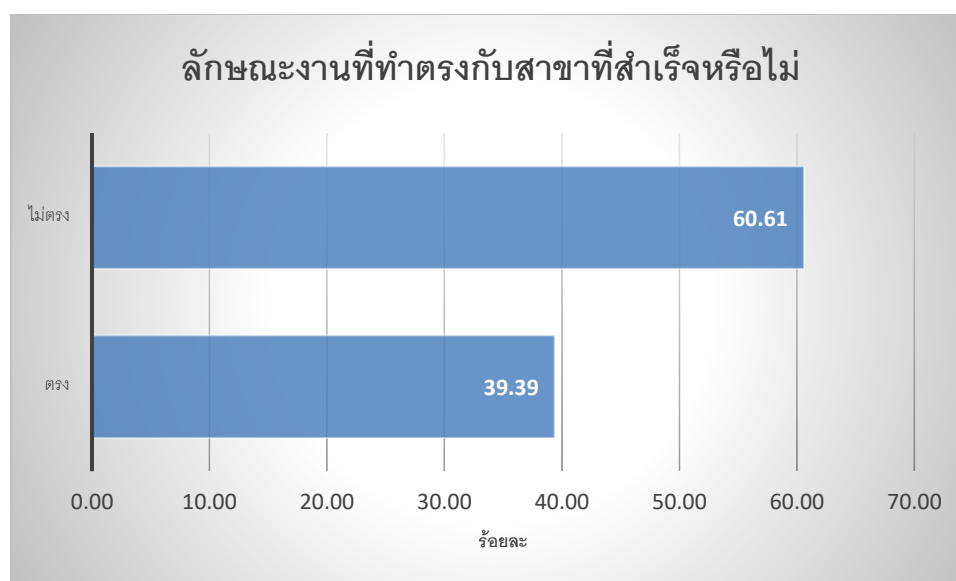


ตารางที่ 24 จำนวนและร้อยละของผู้สำเร็จการศึกษาหลักสูตรประกาศนียบัตรวิชาชีพ (ปวช.) ของวิทยาลัยชุมชน
ปีการศึกษา 2563 จำแนกตามลักษณะงานที่ทำตรงกับสาขาที่สำเร็จการศึกษา

วิทยาลัย ชุมชน	จำนวน ผู้ตอบ แบบสอบถาม ที่มีงานทำ	จำนวน ผู้ตอบ แบบสอบถาม ข้อนี้	ลักษณะงานที่ทำตรงกับ สาขาที่สำเร็จหรือไม่	
			ตรง	ไม่ตรง
รวม	99	99	39	60
ร้อยละ (%)		100.00	39.39	60.61
1.พิจิตร	99	99	39	60
2.อุทัยธานี	-	-	-	-

จากตาราง ผู้สำเร็จการศึกษาหลักสูตรประกาศนียบัตรวิชาชีพ (ปวช.) จากวิทยาลัยชุมชนที่ตอบแบบสอบถามข้อนี้ จำนวน 99 คน คิดเป็นร้อยละ 99 ของผู้ตอบแบบสอบถามที่ทำงานแล้ว จำนวน 99 คน พบว่าส่วนใหญ่ทำงานไม่ตรงกับสาขาที่สำเร็จการศึกษา จำนวน 60 คน คิดเป็นร้อยละ 60.61 ส่วนที่ทำงานตรงกับสาขาที่สำเร็จการศึกษามีจำนวน 39 คน คิดเป็นร้อยละ 39.39

แผนภูมิที่ 12 ร้อยละของผู้สำเร็จการศึกษาหลักสูตรประกาศนียบัตรวิชาชีพ (ปวช.) ของวิทยาลัยชุมชน ปีการศึกษา
2563 จำแนกตามงานที่ทำตรงกับสาขาที่สำเร็จการศึกษา

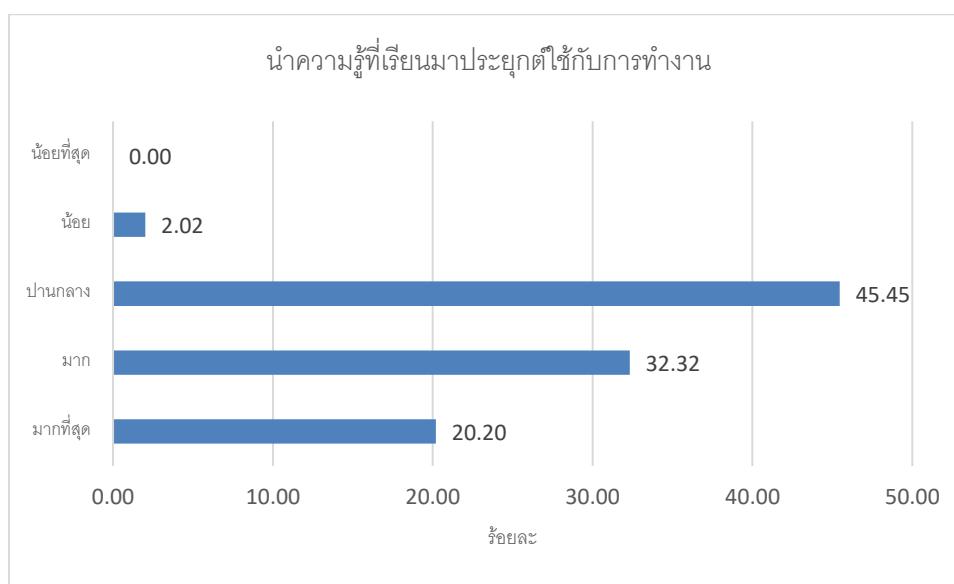


ตารางที่ 25 จำนวนและร้อยละของผู้สำเร็จการศึกษาหลักสูตรประกาศนียบัตรวิชาชีพ (ปวช.) ของวิทยาลัยชุมชน
ปีการศึกษา 2563 จำแนกตามการนำความรู้ที่เรียนมาประยุกต์ใช้กับการทำงาน

วิทยาลัย ชุมชน	จำนวนผู้ตอบ แบบสอบถาม ที่มีงานทำ	จำนวนผู้ตอบ แบบสอบถาม ข้อนี้	นำความรู้ที่เรียนมาประยุกต์ใช้กับการทำงาน				
			มากที่สุด	มาก	ปานกลาง	น้อย	น้อยที่สุด
รวม	99	99	20	32	45	2	-
ร้อยละ (%)		100.00	20.20	32.32	45.45	2.02	0.00
2.พิจิตร	99	99	20	32	45	2	-
8.อุทัยธานี	-	-	-	-	-	-	-

จากตาราง ผู้สำเร็จการศึกษาหลักสูตรประกาศนียบัตรวิชาชีพ (ปวช.) จากวิทยาลัยชุมชนที่ตอบแบบสอบถามข้อนี้ จำนวน 99 คน คิดเป็นร้อยละ 100 ของผู้ตอบแบบสอบถามที่ทำงานแล้ว จำนวน 99 คน พบว่า ส่วนใหญ่นำความรู้ที่เรียนมาประยุกต์ใช้ในระดับปานกลาง จำนวน 45 คน คิดเป็นร้อยละ 45.45 รองลงมาคือนำความรู้ที่เรียนมาประยุกต์ใช้ในระดั้มาก จำนวน 32 คน คิดเป็นร้อยละ 32.32 และนำความรู้ที่เรียนมาประยุกต์ใช้ในระดั้มากที่สุด จำนวน 20 คน คิดเป็นร้อยละ 20.20 ตามลำดับ

แผนภูมิที่ 13 ร้อยละของผู้สำเร็จการศึกษาหลักสูตรประกาศนียบัตรวิชาชีพ (ปวช.) ของวิทยาลัยชุมชน ปีการศึกษา
2563 จำแนกตามการนำความรู้ที่เรียนมาประยุกต์ใช้กับการทำงาน



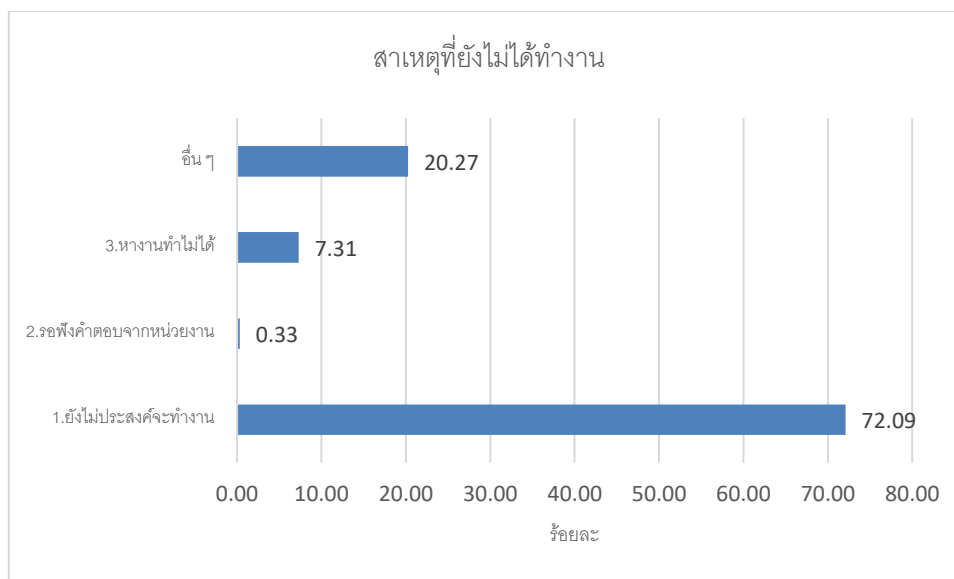
ตอนที่ 4 ข้อมูลภายหลังสำเร็จการศึกษาหลักสูตรประกาศนียบัตรวิชาชีพ (ปวช.) กรณีผู้ที่ยังไม่ได้ทำงาน (กลุ่มผู้สำเร็จการศึกษาที่ยังว่างงานหรือไม่ได้อยู่ในระหว่างการศึกษาต่อ)

ตารางที่ 26 จำนวนและร้อยละของผู้สำเร็จการศึกษาหลักสูตรประกาศนียบัตรวิชาชีพ (ปวช.) ของวิทยาลัยชุมชน ปีการศึกษา 2563 จำแนกตามสาเหตุที่ยังไม่ได้ทำงาน

วิทยาลัยชุมชน	จำนวนผู้ตอบแบบสอบถามที่ยังไม่ได้ทำงาน	จำนวนผู้ตอบแบบสอบถามข้อนี้	สาเหตุที่ยังไม่ได้ทำงาน			
			1.ยังไม่ประสงค์จะทำงาน	2.รอฟังคำตอบจากหน่วยงาน	3.หางานทำไม่ได้	อื่น ๆ
รวม	301	301	217	1	22	61
ร้อยละ (%)		100.00	72.09	0.33	7.31	20.27
1.พิจิตร	263	263	197	1	22	43
2.อุทัยธานี	38	38	20	-	-	18

จากตาราง ผู้สำเร็จการศึกษาหลักสูตรประกาศนียบัตรวิชาชีพ (ปวช.) จากวิทยาลัยชุมชนที่ตอบแบบสอบถามข้อนี้ จำนวน 301 คน คิดเป็นร้อยละ 100 ของผู้ตอบแบบสอบถามที่ยังไม่ได้ทำงาน จำนวน 301 คน พบว่า สาเหตุที่ยังไม่ได้ทำงานส่วนใหญ่ คือยังไม่ประสงค์จะทำงาน จำนวน 217 คน คิดเป็นร้อยละ 72.09 รองลงมาคือหางานทำไม่ได้ จำนวน 22 คน คิดเป็นร้อยละ 7.31 และรอฟังคำตอบจากหน่วยงาน จำนวน 1 คน คิดเป็นร้อยละ 0.33 ตามลำดับ

แผนภูมิที่ 14 ร้อยละของผู้สำเร็จการศึกษาหลักสูตรประกาศนียบัตรวิชาชีพ (ปวช.) ของวิทยาลัยชุมชน ปีการศึกษา 2563 จำแนกตามสาเหตุที่ยังไม่ได้ทำงาน



ตารางที่ 27 จำนวนและร้อยละของผู้สำเร็จการศึกษาหลักสูตรประกาศนียบัตรวิชาชีพ (ปวช.) ของวิทยาลัยชุมชน ปีการศึกษา 2563 จำแนกตามสาเหตุที่ยังไม่ได้ทำงาน (อื่น ๆ ระบุ)

วิทยาลัย ชุมชน	จำนวน ผู้ตอบ แบบสอบถาม ที่ตอบข้อ สาเหตุที่ยัง ไม่ได้งานทำที่ ตอบว่าอื่น ๆ ระบุ	จำนวน ผู้ตอบ แบบสอบถาม ข้อนี้	สาเหตุที่ยัง ไม่ได้ ทำงาน (อื่น ๆ)
			ศึกษาต่อ
รวม	61	19	19
ร้อยละ (%)		31.15	100.00
1.พิจิตร	43	1	1
2.อุทัยธานี	18	18	18

จากตาราง ผู้สำเร็จการศึกษาหลักสูตรประกาศนียบัตรวิชาชีพ (ปวช.) จากวิทยาลัยชุมชนที่ตอบแบบสอบถามข้อนี้ จำนวน 19 คน คิดเป็นร้อยละ 31.15 ของผู้ตอบแบบสอบถามที่ตอบข้อสาเหตุที่ยังไม่ได้งานทำที่ตอบว่าอื่น ๆ ระบุ จำนวน 61 คน พบว่า ศึกษาต่อทั้งหมด จำนวน 19 คน คิดเป็นร้อยละ 100

ตารางที่ 28 จำนวนและร้อยละของผู้สำเร็จการศึกษาหลักสูตรประกาศนียบัตรวิชาชีพ (ปวช.) ของวิทยาลัยชุมชน ปีการศึกษา 2563 จำแนกตามปัญหาในการหางานทำ

วิทยาลัย ชุมชน	จำนวน ผู้ตอบ แบบสอบถาม ที่ยังไม่ได้ ทำงาน	จำนวน ผู้ตอบ แบบสอบถาม ข้อนี้	ปัญหาในการหางานทำ		
			ไม่มี ปัญหา	ขาดทักษะ ภาษาต่างประเทศ	อื่น ๆ
รวม	301	301	293	1	7
ร้อยละ (%)		100.00	97.34	0.33	2.33
1.พิจิตร	263	263	255	1	7
2.อุทัยธานี	38	38	38	-	-

จากตาราง ผู้สำเร็จการศึกษาหลักสูตรประกาศนียบัตรวิชาชีพ (ปวช.) จากวิทยาลัยชุมชนที่ตอบแบบสอบถามข้อนี้ จำนวน 301 คน คิดเป็นร้อยละ 100 ของผู้ตอบแบบสอบถาม จำนวน 301 คน พบว่า ส่วนใหญ่ไม่มีปัญหาในการหางานทำ จำนวน 293 คน คิดเป็นร้อยละ 97.34 ขาดทักษะภาษาต่างประเทศมีจำนวน 1 คน คิดเป็นร้อยละ 0.33 ส่วนอื่น ๆ มีจำนวน 7 คน คิดเป็นร้อยละ 2.33

ตารางที่ 29 จำนวนและร้อยละของผู้สำเร็จการศึกษาหลักสูตรประกาศนียบัตรวิชาชีพ (ปวช.) ของวิทยาลัยชุมชน
ปีการศึกษา 2563 จำแนกตามความต้องการทำงานในหรือต่างประเทศ

วิทยาลัย ชุมชน	จำนวน ผู้ตอบ แบบสอบถาม ที่ยังไม่ได้ ทำงาน	จำนวน ผู้ตอบ แบบสอบถาม ข้อนี้	ความ ต้องการ ทำงาน ในประเทศ
	รวม	301	301
ร้อยละ (%)		100.00	100.00
1.พิจิตร	263	263	263
2.อุทัยธานี	38	38	38

จากตาราง ผู้สำเร็จการศึกษาหลักสูตรประกาศนียบัตรวิชาชีพ (ปวช.) จากวิทยาลัยชุมชนที่ตอบแบบสอบถามข้อนี้ จำนวน 301 คน คิดเป็นร้อยละ 100 ของผู้ตอบแบบสอบถาม จำนวน 301 คน พบว่า ทุกคนต้องการทำงานในประเทศ

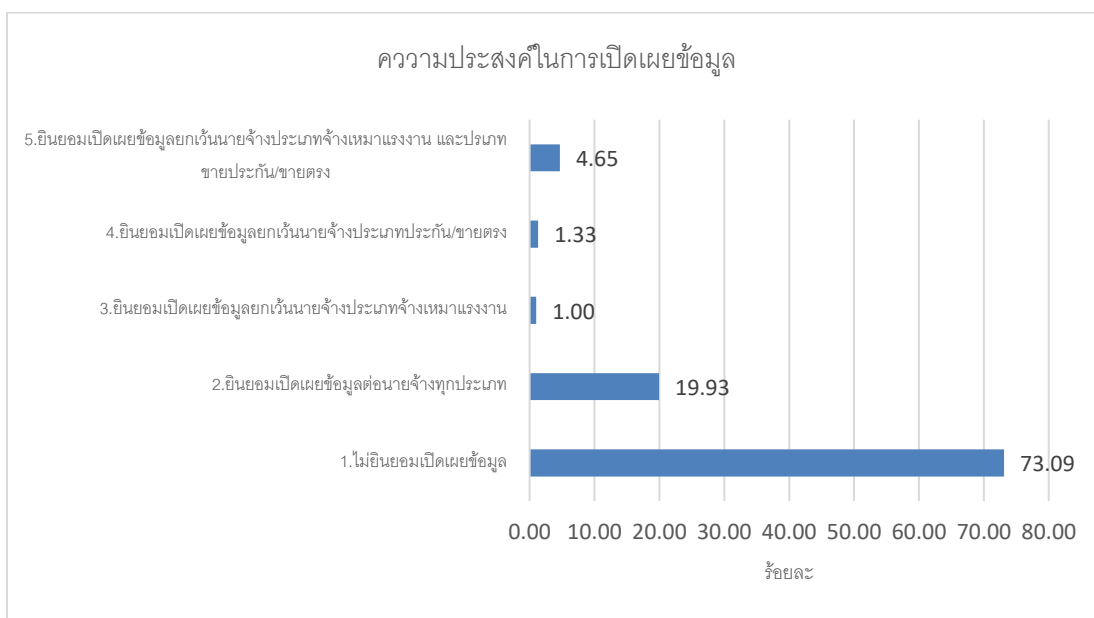
ตารางที่ 30 จำนวนและร้อยละของผู้สำเร็จการศึกษาหลักสูตรประกาศนียบัตรวิชาชีพ (ปวช.) ของวิทยาลัยชุมชน
ปีการศึกษา 2563 จำแนกตามความประสงค์ในการเปิดเผยข้อมูลแก่นายจ้าง/สถานประกอบการ เพื่อพิจารณาบรรจุงาน

วิทยาลัย ชุมชน	จำนวน ผู้ตอบ แบบสอบถาม ที่ยังไม่ได้ ทำงาน	จำนวน ผู้ตอบ แบบสอบถาม ข้อนี้	ความประสงค์ในการเปิดเผยข้อมูล				
			1.ไม่ ยินยอม เปิดเผย ข้อมูล	2.ยินยอม เปิดเผย ข้อมูลต่อ นายจ้างทุก ประเภท	3.ยินยอม เปิดเผย ข้อมูลยกเว้น นายจ้าง ประเภทจ้าง เหมาแรงงาน	4.ยินยอม เปิดเผย ข้อมูล ยกเว้น นายจ้าง ประเภท ประกัน/ ชายตรง	5.ยินยอมเปิดเผย ข้อมูลยกเว้น นายจ้างประเภท จ้างเหมาแรงงาน และประเภทชาย ประกัน/ชายตรง
รวม	301	301	220	60	3	4	14
ร้อยละ (%)		100.00	73.09	19.93	1.00	1.33	4.65
1.พิจิตร	263	263	218	45	-	-	-
2.อุทัยธานี	38	38	2	15	3	4	14

จากตาราง ผู้สำเร็จการศึกษาหลักสูตรประกาศนียบัตรวิชาชีพ (ปวช.) จากวิทยาลัยชุมชนที่ตอบแบบสอบถามข้อนี้ จำนวน 301 คน คิดเป็นร้อยละ 100 ของผู้ตอบแบบสอบถามที่ยังไม่ได้ทำงาน จำนวน 301 คน พบว่า ส่วนใหญ่ไม่ยินยอมเปิดเผยข้อมูล จำนวน 220 คน คิดเป็นร้อยละ 73.09 รองลงมาคือยินยอมเปิดเผยข้อมูล

ต่อนายจ้างทุกประเภท จำนวน 60 คน คิดเป็นร้อยละ 19.93 และยินยอมเปิดเผยข้อมูลยกเว้นนายจ้างประเภท
จ้างเหมาแรงงานและประเภทขายประกัน/ขายตรง จำนวน 14 คน คิดเป็นร้อยละ 4.65 ตามลำดับ

แผนภูมิที่ 15 ร้อยละของผู้สำเร็จการศึกษาหลักสูตรประกาศนียบัตรวิชาชีพ (ปวช.) ของวิทยาลัยชุมชน ปี
การศึกษา 2563 จำแนกตามความความประสงค์ในการเปิดเผยข้อมูลแก่นายจ้าง/สถานประกอบการ
เพื่อพิจารณาบรรจุงาน



ตอนที่ 5 ข้อมูลภายหลังสำเร็จการศึกษาหลักสูตรประกาศนียบัตรวิชาชีพ (ปวช.) กรณีผู้ที่ต้องการศึกษาต่อ/
หรือกำลังศึกษาต่อ

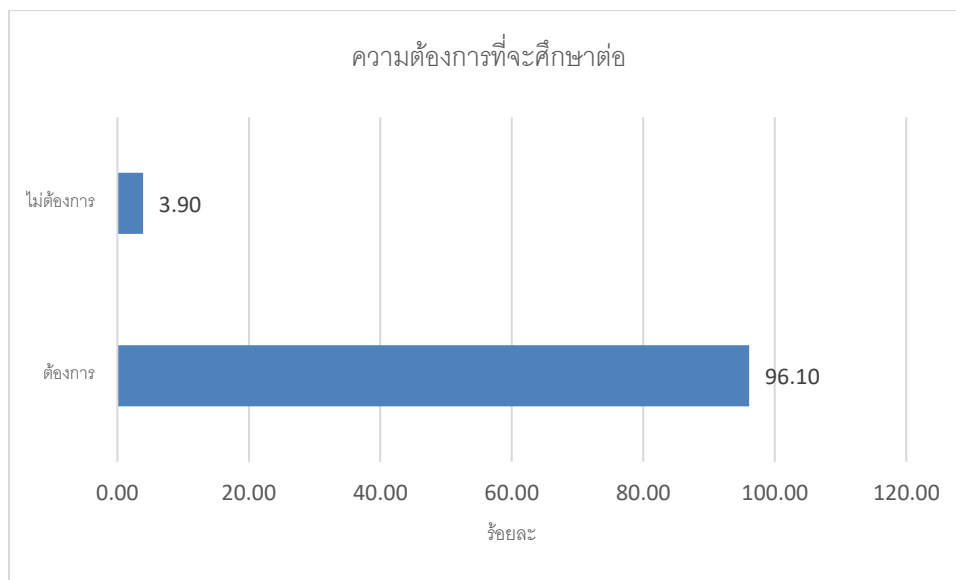
ตารางที่ 31 จำนวนและร้อยละของผู้สำเร็จการศึกษาหลักสูตรประกาศนียบัตรวิชาชีพ (ปวช.) ของวิทยาลัยชุมชน
ปีการศึกษา 2563 จำแนกตามความต้องการศึกษาต่อ

วิทยาลัย ชุมชน	จำนวน ผู้ตอบ แบบสอบถาม ทั้งหมด	จำนวน ผู้ตอบ แบบสอบถาม ข้อนี้	ความต้องการที่จะศึกษาต่อ	
			ต้องการ	ไม่ต้องการ
รวม	400	308	296	12
ร้อยละ (%)		77.00	96.10	3.90
1.พิจิตร	362	270	258	12
2.อุทัยธานี	38	38	38	-

จากตาราง ผู้สำเร็จการศึกษาหลักสูตรประกาศนียบัตรวิชาชีพ (ปวช.) จากวิทยาลัยชุมชนที่ตอบ
แบบสอบถามข้อนี้ จำนวน 308 คน คิดเป็นร้อยละ 77 ของผู้ตอบแบบสอบถามทั้งหมด จำนวน 400 คน พบว่า

ส่วนใหญ่ต้องการศึกษาต่อ จำนวน 296 คน คิดเป็นร้อยละ 96.10 ส่วนไม่ต้องการศึกษาต่อมีจำนวน 12 คน คิดเป็นร้อยละ 3.90

แผนภูมิที่ 16 ร้อยละของผู้สำเร็จการศึกษาหลักสูตรประกาศนียบัตรวิชาชีพ (ปวช.) ของวิทยาลัยชุมชนปีการศึกษา 2563 จำแนกตามความต้องการศึกษาต่อ



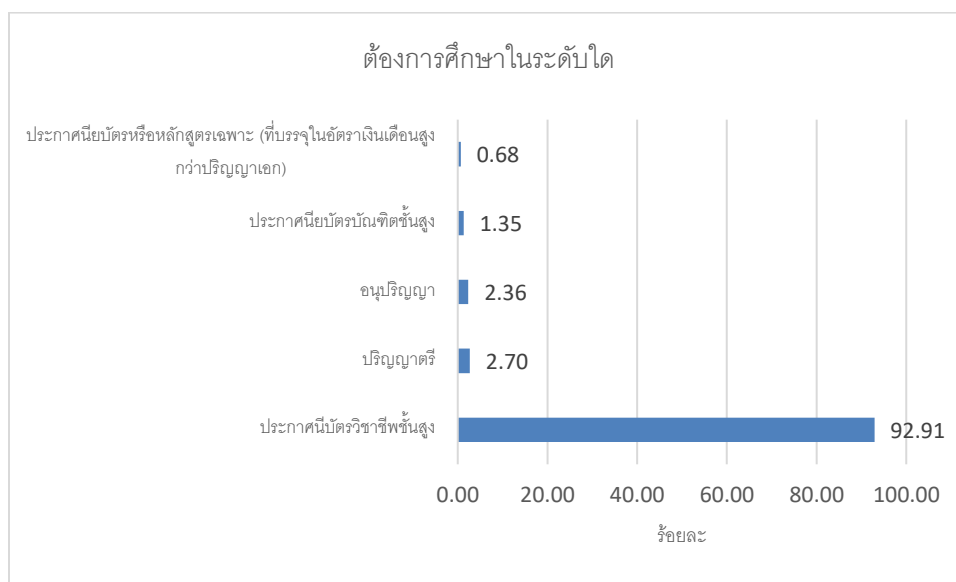
ตารางที่ 32 จำนวนและร้อยละของผู้สำเร็จการศึกษาหลักสูตรประกาศนียบัตรวิชาชีพ (ปวช.) ของวิทยาลัยชุมชนปีการศึกษา 2563 จำแนกตามระดับการศึกษาที่ต้องการศึกษาต่อ

วิทยาลัยชุมชน	จำนวนผู้ตอบแบบสอบถามที่ต้องการศึกษาต่อ	จำนวนผู้ตอบแบบสอบถามข้อนี้	ต้องการศึกษาในระดับใด					ประกาศนียบัตรหรือหลักสูตรเฉพาะ (ที่บรรจุในอัตราเงินเดือนสูงกว่าปริญญาเอก)
			ประกาศนียบัตรวิชาชีพชั้นสูง	ปริญญาตรี	อนุปริญญา	ประกาศนียบัตรบัณฑิตชั้นสูง		
รวม	296	296	275	8	7	4	2	
ร้อยละ (%)		100.00	92.91	2.70	2.36	1.35	0.68	
1.พิจิตร	258	258	238	7	7	4	2	
2.อุทัยธานี	38	38	37	1	-	-	-	

จากตาราง ผู้สำเร็จการศึกษาหลักสูตรประกาศนียบัตรวิชาชีพ (ปวช.) จากวิทยาลัยชุมชนที่ตอบแบบสอบถามข้อนี้ จำนวน 296 คน คิดเป็นร้อยละ 100 ของผู้ตอบแบบสอบถามที่ต้องการศึกษาต่อ/หรือกำลัง

ศึกษาต่อ จำนวน 296 คน พบว่า ส่วนใหญ่ต้องการเรียนระดับประกาศนียบัตรวิชาชีพชั้นสูง จำนวน 275 คน คิดเป็นร้อยละ 92.91 รองลงมาคือปริญญาตรี จำนวน 8 คน คิดเป็นร้อยละ 2.70 และอนุปริญญา จำนวน 7 คน คิดเป็นร้อยละ 2.36

แผนภูมิที่ 17 ร้อยละของผู้สำเร็จการศึกษาหลักสูตรประกาศนียบัตรวิชาชีพ (ปวช.) ของวิทยาลัยชุมชนปีการศึกษา 2563 จำแนกตามต้องการศึกษาต่อในระดับใด

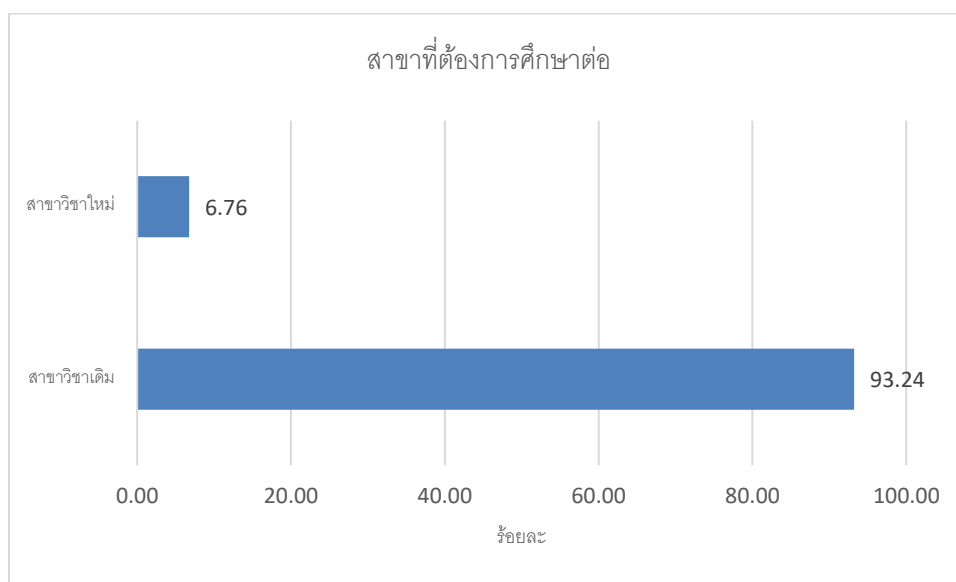


ตารางที่ 33 จำนวนและร้อยละของผู้สำเร็จการศึกษาหลักสูตรประกาศนียบัตรวิชาชีพ (ปวช.) ของวิทยาลัยชุมชนปีการศึกษา 2563 จำแนกตามสาขาที่ต้องการศึกษาต่อ/กำลังศึกษาต่อ เป็นสาขาเดิมหรือไม่

วิทยาลัยชุมชน	จำนวนผู้ตอบแบบสอบถามที่ต้องการศึกษาต่อ	จำนวนผู้ตอบแบบสอบถามข้อนี้	สาขาที่ต้องการศึกษาต่อเป็นสาขาเดิมหรือไม่	
			สาขาวิชาเดิม	สาขาวิชาใหม่
รวม	296	296	276	20
ร้อยละ (%)		100.00	93.24	6.76
1.พิจิตร	258	258	244	14
2.อุทัยธานี	38	38	32	6

จากตาราง ผู้สำเร็จการศึกษาหลักสูตรประกาศนียบัตรวิชาชีพ (ปวช.) จากวิทยาลัยชุมชนที่ตอบแบบสอบถามข้อนี้ จำนวน 296 คน คิดเป็นร้อยละ 100 ของผู้ตอบแบบสอบถามที่ต้องการศึกษาต่อ/หรือกำลังศึกษาต่อ จำนวน 296 คน พบว่า ส่วนใหญ่ต้องการศึกษาสาขาวิชาเดิม จำนวน 276 คน คิดเป็นร้อยละ 93.24 และสาขาวิชาใหม่ มีจำนวน 20 คน คิดเป็นร้อยละ 6.76

แผนภูมิที่ 18 ร้อยละของผู้สำเร็จการศึกษาหลักสูตรประกาศนียบัตรวิชาชีพ (ปวช.) ของวิทยาลัยชุมชนปีการศึกษา 2563 จำแนกตามสาขาที่ต้องการศึกษาต่อ/กำลังศึกษาต่อ เป็นสาขาเดิมหรือไม่

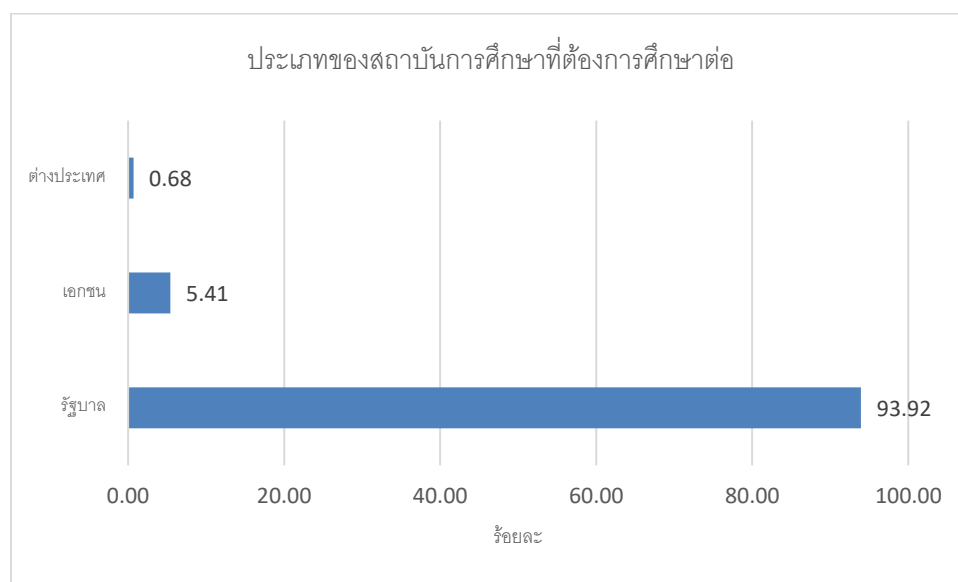


ตารางที่ 34 จำนวนและร้อยละของผู้สำเร็จการศึกษาหลักสูตรประกาศนียบัตรวิชาชีพ (ปวช.) ของวิทยาลัยชุมชนปีการศึกษา 2563 จำแนกตามประเภทของสถาบันการศึกษา/มหาวิทยาลัยที่ท่านต้องการศึกษาต่อ/กำลังศึกษาต่อ

วิทยาลัยชุมชน	จำนวนผู้ตอบแบบสอบถามที่ต้องการศึกษาต่อ	จำนวนผู้ตอบแบบสอบถามข้อนี้	ประเภทของสถาบันการศึกษาที่ต้องการศึกษาต่อ		
			รัฐบาล	เอกชน	ต่างประเทศ
รวม	296	296	278	16	2
ร้อยละ (%)		100.00	93.92	5.41	0.68
1.พิจิตร	258	258	240	16	2
2.อุทัยธานี	38	38	38	-	-

จากตาราง ผู้สำเร็จการศึกษาหลักสูตรประกาศนียบัตรวิชาชีพ (ปวช.) จากวิทยาลัยชุมชนที่ตอบแบบสอบถามข้อนี้ จำนวน 296 คน คิดเป็นร้อยละ 100 ของผู้ตอบแบบสอบถามที่ต้องการศึกษาต่อ/หรือกำลังศึกษาต่อ จำนวน 296 คน พบว่า ส่วนใหญ่ต้องการศึกษาต่อสถาบันการศึกษาของรัฐบาล จำนวน 278 คน คิดเป็นร้อยละ 93.92 รองลงมาคือเอกชน จำนวน 16 คน คิดเป็นร้อยละ 5.41 และต่างประเทศ จำนวน 2 คน คิดเป็นร้อยละ 0.68 ตามลำดับ

แผนภูมิที่ 19 ร้อยละของผู้สำเร็จการศึกษาหลักสูตรประกาศนียบัตรวิชาชีพ (ปวช.) ของวิทยาลัยชุมชนปีการศึกษา 2563 จำแนกตามประเภทของสถาบันการศึกษา/มหาวิทยาลัยที่ท่านต้องการศึกษาต่อ/กำลังศึกษาต่อ

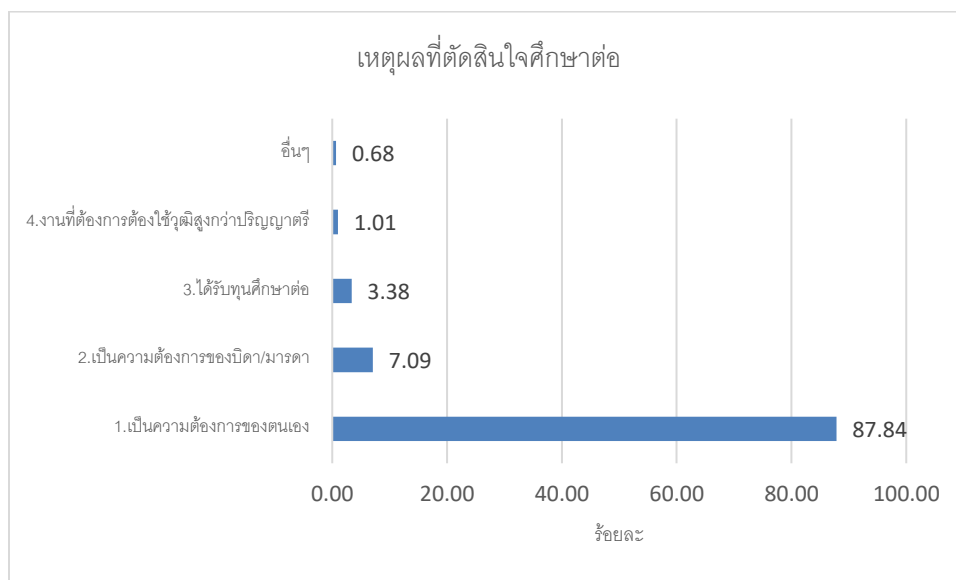


ตารางที่ 35 จำนวนและร้อยละของผู้สำเร็จการศึกษาหลักสูตรประกาศนียบัตรวิชาชีพ (ปวช.) ของวิทยาลัยชุมชนปีการศึกษา 2563 จำแนกตามเหตุผลที่ตัดสินใจศึกษาต่อ

วิทยาลัยชุมชน	จำนวนผู้ตอบแบบสอบถามที่ต้องการศึกษาต่อ	จำนวนผู้ตอบแบบสอบถามข้อนี้	เหตุผลที่ตัดสินใจศึกษาต่อ					อื่นๆ
			1.เป็นความต้องการของตนเอง	2.เป็นความต้องการของบิดา/มารดา	3.ได้รับทุนศึกษาต่อ	4.งานที่ต้องการต้องใช้วุฒิสูงกว่าปริญญาตรี		
รวม	296	296	260	21	10	3	2	
ร้อยละ (%)		100.00	87.84	7.09	3.38	1.01	0.68	
1.พิจิตร	258	258	227	21	5	3	2	
2.อุทัยธานี	38	38	33	-	5	-	-	

จากตาราง ผู้สำเร็จการศึกษาหลักสูตรประกาศนียบัตรวิชาชีพ (ปวช.) จากวิทยาลัยชุมชนที่ตอบแบบสอบถามข้อนี้ จำนวน 296 คน คิดเป็นร้อยละ 100 ของผู้ตอบแบบสอบถามที่ต้องการศึกษาต่อ/หรือกำลังศึกษาต่อ จำนวน 296 คน พบว่า เหตุผลที่ตัดสินใจศึกษาต่อส่วนใหญ่เป็นความต้องการของตนเอง จำนวน 260 คน คิดเป็นร้อยละ 87.84 รองลงมาคือเป็นความต้องการของบิดา/มารดา จำนวน 21 คน คิดเป็นร้อยละ 7.09 และได้รับทุนศึกษาต่อ จำนวน 10 คน คิดเป็นร้อยละ 3.38 ตามลำดับ

แผนภูมิที่ 20 ร้อยละของผู้สำเร็จการศึกษาหลักสูตรประกาศนียบัตรวิชาชีพ (ปวช.) ของวิทยาลัยชุมชนปีการศึกษา 2563 จำแนกตามเหตุผลที่ตัดสินใจศึกษาต่อ



ตารางที่ 36 จำนวนและร้อยละของผู้สำเร็จการศึกษาหลักสูตรประกาศนียบัตรวิชาชีพ (ปวช.) ของวิทยาลัยชุมชนปีการศึกษา 2563 จำแนกตามปัญหาในการศึกษาต่อ

วิทยาลัยชุมชน	จำนวนผู้ตอบแบบสอบถามที่ต้องการศึกษาต่อ	จำนวนผู้ตอบแบบสอบถามข้อนี้	เหตุผลที่ตัดสินใจศึกษาต่อ				
			1.ไม่มีปัญหา	2.ขาดแคลนเงินทุน	3.ข้อมูลสถานที่ศึกษาต่อไม่เพียงพอ	4.ขาดความรู้พื้นฐานในการศึกษาต่อ	อื่น ๆ
รวม	296	296	280	15	3	2	1
ร้อยละ (%)		100.00	94.59	5.07	1.01	0.68	0.34
1.พิจิตร	258	258	242	15	3	2	1
2.อุทัยธานี	38	38	38	-	-	-	-

จากตาราง ผู้สำเร็จการศึกษาหลักสูตรประกาศนียบัตรวิชาชีพ (ปวช.) จากวิทยาลัยชุมชนที่ตอบแบบสอบถามข้อนี้ จำนวน 296 คน คิดเป็นร้อยละ 100 ของผู้ตอบแบบสอบถามที่ต้องการศึกษาต่อ/หรือกำลังศึกษาต่อ จำนวน 296 คน พบว่า ส่วนใหญ่ไม่มีปัญหา จำนวน 280 คน คิดเป็นร้อยละ 94.59 รองลงมาขาดแคลนเงินทุน จำนวน 15 คน คิดเป็นร้อยละ 5.07 และข้อมูลสถานที่ศึกษาต่อไม่เพียงพอ จำนวน 3 คน คิดเป็นร้อยละ 1.01 ตามลำดับ

แผนภูมิที่ 21 ร้อยละของผู้สำเร็จการศึกษาหลักสูตรประกาศนียบัตรวิชาชีพ (ปวช.) ของวิทยาลัยชุมชนปี การศึกษา 2563 จำแนกตามปัญหาในการศึกษาต่อ



ตอนที่ 6 คุณภาพการจัดการศึกษาของวิทยาลัยชุมชน

ตารางที่ 37 จำนวนและร้อยละของผู้สำเร็จการศึกษาหลักสูตรประกาศนียบัตรวิชาชีพ (ปวช.) ของวิทยาลัยชุมชน ปีการศึกษา 2563 เปรียบเทียบรายได้เฉลี่ยต่อเดือนของผู้สำเร็จการศึกษา ก่อนสำเร็จการศึกษา กับ หลังจากสำเร็จการศึกษาแล้ว

วิทยาลัย ชุมชน	จำนวน ผู้ตอบ แบบสอบถาม (เฉพาะผู้ที่มี งานทำแล้ว)	จำนวน ผู้ตอบ แบบสอบถาม ข้อนี้ ก่อน สำเร็จ การศึกษา	จำนวน ผู้ตอบ แบบสอบถาม ข้อนี้ หลัง สำเร็จ การศึกษา	เปรียบเทียบรายได้เฉลี่ย / เดือน		อัตราการ เพิ่มของ รายได้ (%)
				ก่อนสำเร็จ การศึกษา	หลังสำเร็จ การศึกษา	
รวม	99	59	84	4,853	8,486	74.86
ร้อยละ (%)		59.60	84.85			
1.พิจิตร	99	59	84	4,853	8,486	74.86
2.อุทัยธานี	-	-	-	-	-	0.00

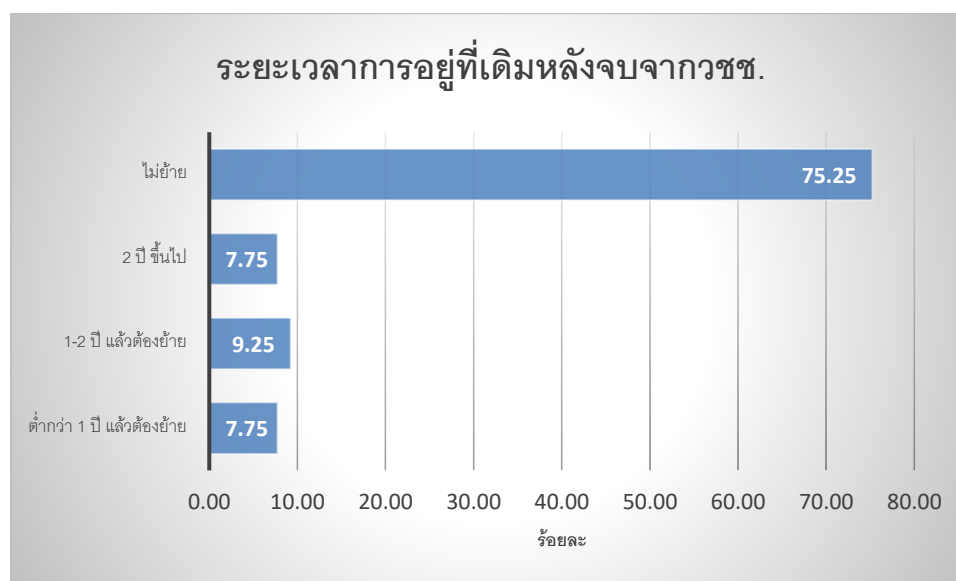
จากตาราง ผู้สำเร็จการศึกษาหลักสูตรประกาศนียบัตรวิชาชีพ (ปวช.) จากวิทยาลัยชุมชนที่ตอบแบบสอบถามข้อนี้ ก่อนสำเร็จการศึกษา จำนวน 59 คน คิดเป็นร้อยละ 59.60 ของผู้ตอบแบบสอบถามที่มีงานทำแล้ว จำนวน 99 คน หลังสำเร็จการศึกษา จำนวน 84 คน คิดเป็นร้อยละ 84.85 ของผู้ตอบแบบสอบถามที่มีงานทำแล้ว จำนวน 84 คน พบว่า ผู้สำเร็จการศึกษามีรายได้ก่อนสำเร็จการศึกษาในภาพรวมโดยเฉลี่ย 4,853 บาท และหลังจากสำเร็จการศึกษาแล้วมีรายได้เฉลี่ยต่อเดือน 8,486 บาท รวมเฉลี่ยเพิ่มขึ้น ประมาณร้อยละ 74.86

ตารางที่ 38 จำนวนและร้อยละของผู้สำเร็จการศึกษาหลักสูตรประกาศนียบัตรวิชาชีพ (ปวช.) ของวิทยาลัยชุมชน ปีการศึกษา 2563 จำแนกตามระยะเวลาการอยู่ที่เดิมหลังจากสำเร็จการศึกษา

วิทยาลัย ชุมชน	จำนวน ผู้ตอบ แบบสอบถาม ที่ต้องการ ศึกษาต่อ	จำนวน ผู้ตอบ แบบสอบถาม ข้อนี้	ระยะเวลาการอยู่ที่เดิมหลังจากจบจากวชช.			
			ต่ำกว่า 1 ปี แล้วต้อง ย้าย	1-2 ปี แล้ว ต้องย้าย	2 ปี ขึ้นไป	ไม่ย้าย
รวม	400	400	31	37	31	301
ร้อยละ (%)		100.00	7.75	9.25	7.75	75.25
1.พิจิตร	362	362	31	37	31	263
2.อุทัยธานี	38	38	-	-	-	38

จากตาราง ผู้สำเร็จการศึกษาหลักสูตรประกาศนียบัตรวิชาชีพ (ปวช.) จากวิทยาลัยชุมชนที่ตอบแบบสอบถามข้อนี้ จำนวน 400 คน คิดเป็นร้อยละ 100 ของผู้ตอบแบบสอบถามทั้งหมด จำนวน 400 คน พบว่าส่วนใหญ่ไม่ย้าย จำนวน 301 คน คิดเป็นร้อยละ 75.25 รองลงมาคือ 1-2 ปี แล้วต้องย้าย จำนวน 37 คน คิดเป็นร้อยละ 9.25 และต่ำกว่า 1 ปี แล้วต้องย้าย กับ 2 ปีขึ้นไป จำนวน 31 คน เท่ากัน คิดเป็นร้อยละ 7.75

แผนภูมิที่ 22 ร้อยละของผู้สำเร็จการศึกษาหลักสูตรประกาศนียบัตรวิชาชีพ (ปวช.) ของวิทยาลัยชุมชน ปีการศึกษา 2563 จำแนกตามระยะเวลาการอยู่ที่เดิมหลังจากสำเร็จการศึกษา

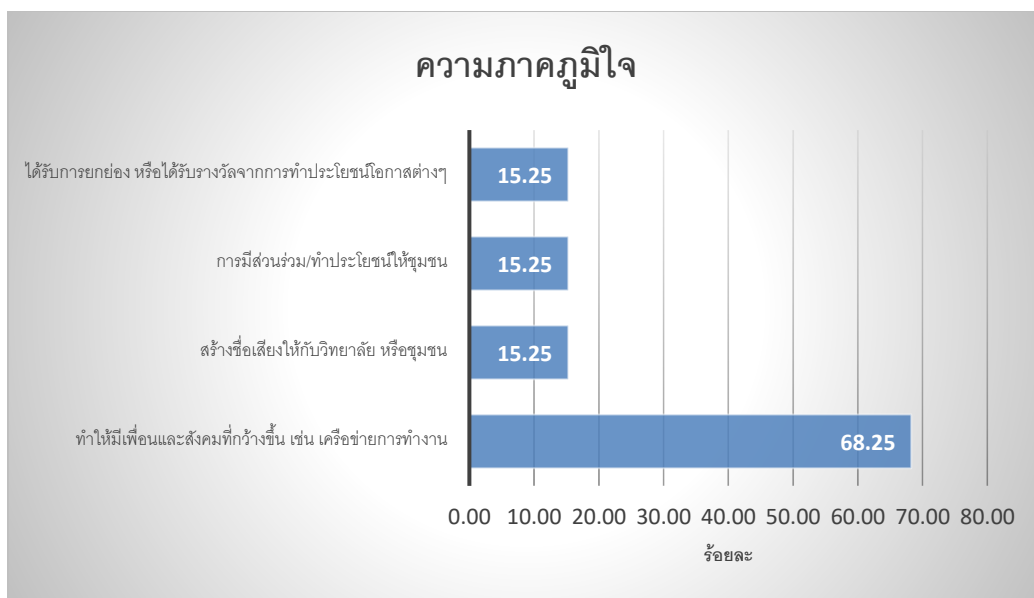


ตารางที่ 39 จำนวนและร้อยละของผู้สำเร็จการศึกษาหลักสูตรประกาศนียบัตรวิชาชีพ (ปวช.) ของวิทยาลัยชุมชน ปีการศึกษา 2563 จำแนกตามความภาคภูมิใจหลังจากสำเร็จการศึกษาจากวิทยาลัยชุมชน (ตอบได้มากกว่า 1 ข้อ)

วิทยาลัย ชุมชน	จำนวน ผู้ตอบ แบบสอบถาม ที่ต้องการ ศึกษาต่อ	จำนวน ผู้ตอบ แบบสอบถาม ข้อนี้	ความภาคภูมิใจ			
			ทำให้มี เพื่อนและ สังคมที่ กว้างขึ้น เช่น เครือข่าย การทำงาน	สร้าง ชื่อเสียง ให้กับ วิทยาลัย หรือชุมชน	การมีส่วนร่วม/ ทำ ประโยชน์ให้ ชุมชน	ได้รับการ ยกย่อง หรือได้รับ รางวัลจาก การทำ ประโยชน์ โอกาส ต่างๆ
รวม	400	400	273	61	61	61
ร้อยละ (%)		100.00	68.25	15.25	15.25	15.25
1.พิจิตร	362	362	257	48	50	25
2.อุทัยธานี	38	38	16	13	11	36

จากตาราง ผู้สำเร็จการศึกษาหลักสูตรประกาศนียบัตรวิชาชีพ (ปวช.) จากวิทยาลัยชุมชนที่ตอบแบบสอบถามข้อนี้ (ตอบได้มากกว่า 1 ข้อ) จำนวน 400 คน คิดเป็นร้อยละ 100 ของผู้ตอบแบบสอบถาม จำนวน 400 คน พบว่า ความภาคภูมิใจส่วนใหญ่คือมีทำให้มีเพื่อนและสังคมที่กว้างขึ้น เช่น เครือข่ายการทำงาน จำนวน 273 คน คิดเป็นร้อยละ 68.25 รองลงมาคือสร้างชื่อเสียงให้กับวิทยาลัย หรือชุมชน การมีส่วนร่วม/ทำประโยชน์ให้ชุมชน ได้รับการยกย่องหรือได้รับรางวัลจากการทำประโยชน์โอกาสต่างๆ จำนวน 61 คน คิดเป็นร้อยละ 15.25

แผนภูมิที่ 23 ร้อยละของผู้สำเร็จการศึกษาหลักสูตรประกาศนียบัตรวิชาชีพ (ปวช.) ของวิทยาลัยชุมชน
ปีการศึกษา 2563 จำแนกตามความภาคภูมิใจหลังจากสำเร็จการศึกษาจากวิทยาลัยชุมชน



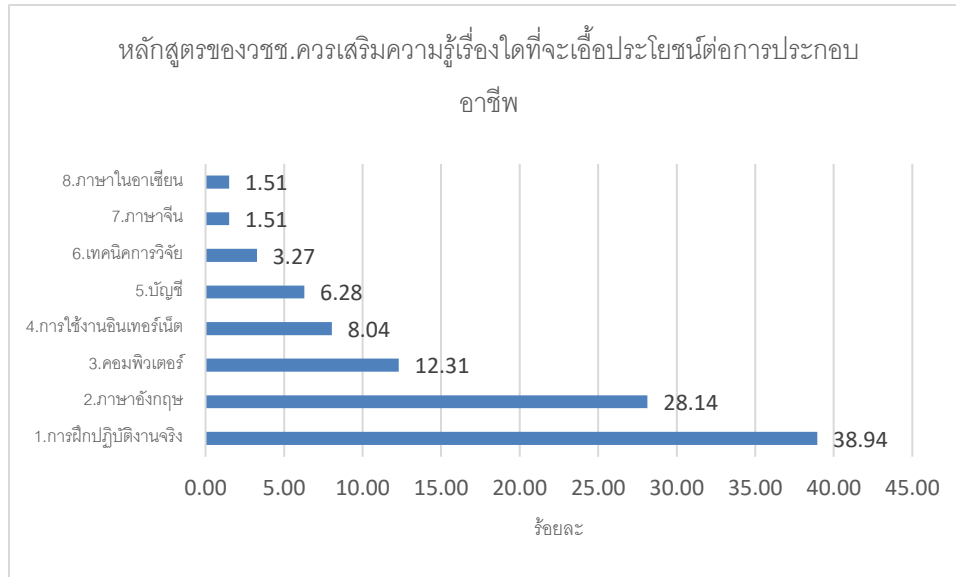
ตอนที่ 7 ข้อคิดเห็นและข้อเสนอแนะ

ตารางที่ 40 จำนวนและร้อยละของผู้สำเร็จการศึกษาหลักสูตรประกาศนียบัตรวิชาชีพ (ปวช.) ของวิทยาลัยชุมชน ปีการศึกษา 2563 จำแนกตามความรู้ที่จะเอื้อประโยชน์ต่อการประกอบอาชีพได้มากยิ่งขึ้น (ตอบได้มากกว่า 1 ข้อ)

วิทยาลัย ชุมชน	จำนวน ผู้ตอบ แบบสอบถาม ที่ต้องการ ศึกษาต่อ	จำนวน ผู้ตอบ แบบสอบถาม ข้อนี้	หลักสูตรของวชช.ควรเสริมความรู้เรื่องใดที่จะเอื้อประโยชน์ต่อการประกอบอาชีพ							
			1.การฝึก ปฏิบัติงาน จริง	2. ภาษา อังกฤษ	3. คอมพิวเตอร์	4.การใช้ งาน อินเทอร์เน็ต	5. บัญชี	6. เทคนิค การวิจัย	7. ภาษาจีน	8.ภาษา ใน อาเซียน
รวม	400	398	155	112	49	32	25	13	6	6
ร้อยละ (%)		99.50	38.94	28.14	12.31	8.04	6.28	3.27	1.51	1.51
1.พิจิตร	362	362	155	82	43	32	25	13	6	6
2.อุทัยธานี	38	36	-	30	6	-	-	-	-	-

จากตาราง ผู้สำเร็จการศึกษาหลักสูตรประกาศนียบัตรวิชาชีพ (ปวช.) จากวิทยาลัยชุมชนที่ตอบแบบสอบถามข้อนี้ จำนวน 398 คน คิดเป็นร้อยละ 99.50 ของผู้ตอบแบบสอบถามทั้งหมด จำนวน 400 คน (ตอบได้มากกว่า 1 ข้อ) พบว่า ส่วนใหญ่ระบุว่าความรู้ที่จะเอื้อประโยชน์ต่อการประกอบอาชีพมากที่สุดคือการฝึกปฏิบัติงานจริง จำนวน 155 คน คิดเป็นร้อยละ 38.94 รองลงมาคือภาษาอังกฤษ จำนวน 112 คน คิดเป็นร้อยละ 28.14 และคอมพิวเตอร์ จำนวน 49 คน คิดเป็นร้อยละ 12.31 ตามลำดับ

แผนภูมิที่ 24 ร้อยละของผู้สำเร็จการศึกษาหลักสูตรประกาศนียบัตรวิชาชีพ (ปวช.) ของวิทยาลัยชุมชน ปีการศึกษา 2563 จำแนกตามความรู้ที่จะเอื้อประโยชน์ต่อการประกอบอาชีพได้มากยิ่งขึ้น (ตอบได้มากกว่า 1 ข้อ)



บทที่ 5 สรุปผล และข้อเสนอแนะ

การติดตามผู้สำเร็จการศึกษาหลักสูตรประกาศนียบัตรวิชาชีพ (ปวช.) จากวิทยาลัยชุมชน ที่จบการศึกษาในปีการศึกษา 2563 สามารถสรุปผลในภาพรวม และมีข้อเสนอแนะ ดังนี้

สรุปผล

ในการติดตามผู้สำเร็จการศึกษาหลักสูตรประกาศนียบัตรวิชาชีพ (ปวช.) ที่จบการศึกษาในปีการศึกษา 2563 ครั้งนี้มีจำนวนผู้ตอบแบบสอบถามทั้งสิ้น 2,298 คน ซึ่งมีรายละเอียดดังต่อไปนี้

ตอนที่ 1 ข้อมูลทั่วไปของผู้สำเร็จการศึกษา

- ข้อมูลด้านเชื้อชาติ พบว่า มีเชื้อชาติไทยทั้งหมด
- ข้อมูลด้านสัญชาติ พบว่า มีสัญชาติไทยทั้งหมด
- ข้อมูลด้านศาสนา พบว่า นับถือศาสนาพุทธทั้งหมด
- ข้อมูลพื้นฐานด้านเพศ พบว่า ส่วนใหญ่เป็นเพศชาย จำนวน 255 คน คิดเป็นร้อยละ 63.75 ส่วนเพศหญิงมีจำนวน 145 คน คิดเป็นร้อยละ 36.25
- ข้อมูลด้านอายุ พบว่า ผู้ตอบแบบสอบถามมีอายุเฉลี่ย 19 ปี โดยมีอายุน้อยที่สุดเท่ากับ 17 ปี และอายุมากที่สุด 18 ปี
- ข้อมูลด้านสถานภาพสมรส พบว่า มีสถานภาพโสดทั้งหมด
- ข้อมูลด้านภูมิลำเนา พบว่า ส่วนใหญ่มีภูมิลำเนาอยู่ในจังหวัดพิจิตร จำนวน 359 คน คิดเป็นร้อยละ 89.75 รองลงมาคืออุทัยธานี จำนวน 37 คน คิดเป็นร้อยละ 9.25 โดยผู้ตอบแบบสอบถามข้อนี้ส่วนใหญ่จะมีภูมิลำเนาอยู่ในจังหวัดที่มีวิทยาลัยชุมชนตั้งอยู่
- ข้อมูลด้านสถานะการเกณฑ์ทหารปัจจุบัน (เฉพาะเพศชาย) พบว่า ส่วนใหญ่อยู่ในช่วงผ่อนผันเกณฑ์ทหาร หรือได้รับการยกเว้น หรือผ่านการเกณฑ์ทหารแล้ว จำนวน 182 คน คิดเป็นร้อยละ 71.37 และอยู่ในระหว่างการเกณฑ์ทหาร จำนวน 73 คน คิดเป็นร้อยละ 28.63
- ข้อมูลด้านสถานะการเป็นนักบวชปัจจุบัน พบว่า ส่วนใหญ่ไม่ได้เป็นนักบวช จำนวน 398 คิดเป็นร้อยละ 99.50 ส่วนอยู่ในระหว่างการเป็นนักบวชระยะเวลาถึงกำหนดลาสิกขา น้อยกว่า 3 เดือน จำนวน 2 คน คิดเป็นร้อยละ 0.5
- ข้อมูลด้านสาขาวิชา พบว่า ส่วนใหญ่สำเร็จการศึกษาสาขาวิชาช่างยนต์ จำนวน 140 คน คิดเป็นร้อยละ 35 รองลงมาคือคอมพิวเตอร์ธุรกิจ จำนวน 114 คน คิดเป็นร้อยละ 28.50 และช่างไฟฟ้ากำลัง จำนวน 67 คน คิดเป็นร้อยละ 16.75 ตามลำดับ
- ข้อมูลด้านผลการเรียน พบว่า ผู้สำเร็จการศึกษาหลักสูตรประกาศนียบัตรวิชาชีพ (ปวช.) มีค่าคะแนนผลการเรียนเฉลี่ยรวม (GPAX) เท่ากับ 2.80 โดยค่าเฉลี่ยสูงสุดเท่ากับ 3.83 และค่าเฉลี่ยต่ำสุด เท่ากับ 2.00

ตอนที่ 2 ข้อมูลภาวะการมีงานทำและการศึกษาต่อ ของผู้สำเร็จการศึกษาหลักสูตรประกาศนียบัตรวิชาชีพ (ปวช.)

- **ข้อมูลด้านสภาพการทำงานปัจจุบัน** พบว่า ผู้สำเร็จการศึกษาหลักสูตรประกาศนียบัตรวิชาชีพ (ปวช.) ปีการศึกษา 2563 สามารถนำความรู้ไปพัฒนางานและศึกษาต่อ จำนวน 367 คน คิดเป็นร้อยละ 91.75 คือ ไม่มีงานทำก่อนการศึกษา มีงานทำหลังจบการศึกษา จำนวน 46 คน คิดเป็นร้อยละ 11.50 ไม่มีงานทำก่อนการศึกษา มีงานทำหลังจบการศึกษาและกำลังศึกษาต่อ จำนวน 6 คน ร้อยละ 1.50 มีงานทำก่อนจบการศึกษา อยู่ในสายงานเดิมหลังจบการศึกษา จำนวน 42 คน คิดเป็นร้อยละ 10.50 มีงานทำก่อนจบการศึกษา เปลี่ยนสายงานหลังจบการศึกษา จำนวน 4 คน คิดเป็นร้อยละ 1.00 มีงานทำก่อนจบการศึกษา อยู่ในสายงานเดิมหลังจบการศึกษา เลื่อนระดับ จำนวน 1 คน คิดเป็นร้อยละ 0.25 และยังไม่ได้ทำงานและกำลังศึกษาต่อ จำนวน 268 คน คิดเป็นร้อยละ 67.00 ส่วนยังไม่เคยมีงานทำมีจำนวน 33 คน คิดเป็นร้อยละ 8.25

ตอนที่ 3 ข้อมูลภายหลังสำเร็จการศึกษาหลักสูตรประกาศนียบัตรวิชาชีพ (ปวช.) กรณีผู้ทำงานแล้วหรือเปลี่ยนงานใหม่

- **ข้อมูลด้านประเภทงานที่ทำ** พบว่า ส่วนใหญ่เป็นพนักงานบริษัท/องค์กรธุรกิจเอกชน จำนวน 41 คน คิดเป็นร้อยละ 41.41 รองลงมาคือดำเนินธุรกิจอิสระ/เจ้าของกิจการ จำนวน 31 คน คิดเป็นร้อยละ 31.31 และข้าราชการ/เจ้าหน้าที่หน่วยงานของรัฐ จำนวน 22 คน คิดเป็นร้อยละ 22.22 ตามลำดับ อื่นๆ ระบุ ตอบมา 2 คน คือ ช่างเพิ่มเติมภายใน และมีอน้ำเลี้ยงไก่

- **ข้อมูลด้านความสามารถพิเศษ** พบว่า ส่วนใหญ่มีความสามารถพิเศษด้านด้านกีฬา จำนวน 27 คน คิดเป็นร้อยละ 27.27 รองลงมาคือด้านกิจกรรมสันทนาการ จำนวน 12 คน คิดเป็นร้อยละ 12.12 และด้านการใช้คอมพิวเตอร์ จำนวน 12 คน คิดเป็นร้อยละ 12.12 ตามลำดับ

- **ข้อมูลด้านประเภทของตำแหน่งงาน (กิจการ)** พบว่า ประเภทของตำแหน่งงาน (กิจการ) ส่วนใหญ่คือ S:กิจกรรมการบริการด้านอื่น ๆ จำนวน 33 คน คิดเป็นร้อยละ 33.33 รองลงมาคือ C:การผลิต จำนวน 23 คน คิดเป็นร้อยละ 23.23 และ A: เกษตรกรรม การป่าไม้และการประมง จำนวน 21 คน คิดเป็นร้อยละ 21.21 ตามลำดับ

- **ข้อมูลความพึงพอใจต่องานที่ทำ** พบว่า ส่วนใหญ่พอใจต่องานที่ทำ จำนวน 97 คน คิดเป็นร้อยละ 97.98 ส่วนไม่พอใจ ค่าตอบแทนต่ำ มีจำนวน 1 คน คิดเป็นร้อยละ 1.01 และอื่นๆ จำนวน 1 คน คิดเป็นร้อยละ 1.01

- **ข้อมูลด้านระยะเวลาในการได้งานใหม่** พบว่า ส่วนใหญ่ได้งานใหม่ภายใน 1-2 เดือน จำนวน 43 คน คิดเป็นร้อยละ 43.43 รองลงมาคือเป็นงานเดิมก่อนมาศึกษาหรือได้งานทำระหว่างศึกษา จำนวน 41 คน คิดเป็นร้อยละ 41.41 และเป็นงานเดิมก่อนมาศึกษาหรือได้งานทำระหว่างศึกษา จำนวน 6 คน คิดเป็นร้อยละ 6.06 ตามลำดับ

- **ข้อมูลด้านการทำงานตรงกับสาขาที่จบ** พบว่า ส่วนใหญ่ทำงานไม่ตรงกับสาขาที่สำเร็จการศึกษา จำนวน 60 คน คิดเป็นร้อยละ 60.61 ส่วนที่ทำงานตรงกับสาขาที่สำเร็จการศึกษามีจำนวน 39 คน คิดเป็นร้อยละ 39.39

- **ข้อมูลด้านการประยุกต์ใช้ความรู้** พบว่า ส่วนใหญ่นำความรู้ที่เรียนมาประยุกต์ใช้ในระดับปานกลาง จำนวน 45 คน คิดเป็นร้อยละ 45.45 รองลงมาคือนำความรู้ที่เรียนมาประยุกต์ใช้ในระดั้มาก จำนวน 32 คน คิดเป็นร้อยละ 32.32 และนำความรู้ที่เรียนมาประยุกต์ใช้ในระดั้มากที่สุด จำนวน 20 คน คิดเป็นร้อยละ 20.20 ตามลำดับ

ตอนที่ 4 ข้อมูลภายหลังสำเร็จการศึกษาหลักสูตรประกาศนียบัตรวิชาชีพ (ปวช.) กรณี ผู้ที่ยังไม่ได้ทำงาน (กลุ่มผู้สำเร็จการศึกษาที่ยังว่างงานหรือไม่ได้อยู่ในระหว่างการศึกษาต่อ)

- ข้อมูลด้านตามสาเหตุที่ยังไม่ได้ทำงาน พบว่า สาเหตุที่ยังไม่ได้ทำงานส่วนใหญ่ คือยังไม่ประสงค์จะทำงาน จำนวน 217 คน คิดเป็นร้อยละ 72.09 รองลงมาคือหางานทำไม่ได้ จำนวน 22 คน คิดเป็นร้อยละ 7.31 และรอฟังคำตอบจากหน่วยงาน จำนวน 1 คน คิดเป็นร้อยละ 0.33 ตามลำดับ
- ข้อมูลด้านตามสาเหตุที่ยังไม่ได้ทำงาน (อื่น ๆ ระบุ) พบว่า ศึกษาต่อทั้งหมด จำนวน 19 คน คิดเป็นร้อยละ 100
- ข้อมูลด้านปัญหาในการหางานทำ พบว่า ส่วนใหญ่ไม่มีปัญหาในการหางานทำ จำนวน 293 คน คิดเป็นร้อยละ 97.34 ขาดทักษะภาษาต่างประเทศมีจำนวน 1 คน คิดเป็นร้อยละ 0.33 ส่วนอื่น ๆ มีจำนวน 7 คน คิดเป็นร้อยละ 2.33
- ข้อมูลด้านความต้องการทำงานในหรือต่างประเทศ พบว่า ทุกคนต้องการทำงานในประเทศ
- ข้อมูลด้านความต้องการพัฒนาทักษะ หลักสูตร พบว่า ไม่ตอบ
- ข้อมูลด้านความพึงพอใจในการเปิดเผยข้อมูลแก่นายจ้าง/สถานประกอบการ เพื่อพิจารณาบรรจุงาน พบว่า ส่วนใหญ่ไม่ยินยอมเปิดเผยข้อมูล จำนวน 220 คน คิดเป็นร้อยละ 73.09 รองลงมาคือยินยอมเปิดเผยข้อมูลต่อนายจ้างทุกประเภท จำนวน 60 คน คิดเป็นร้อยละ 19.93 และยินยอมเปิดเผยข้อมูลยกเว้นนายจ้างประเภทจ้างเหมาแรงงานและประเภทขายประกัน/ขายตรง จำนวน 14 คน คิดเป็นร้อยละ 4.65 ตามลำดับ

ตอนที่ 5 ข้อมูลภายหลังสำเร็จการศึกษาหลักสูตรประกาศนียบัตรวิชาชีพ (ปวช.) กรณีผู้ที่ต้องการศึกษาต่อ

- ข้อมูลด้านความต้องการศึกษาต่อ พบว่า ส่วนใหญ่ต้องการศึกษาต่อ จำนวน 296 คน คิดเป็นร้อยละ 96.10 ส่วนไม่ต้องการศึกษาต่อมีจำนวน 12 คน คิดเป็นร้อยละ 3.9
- ข้อมูลด้านระดับการศึกษาที่ศึกษาต่อ พบว่า ส่วนใหญ่ต้องการเรียนระดับประกาศนียบัตรวิชาชีพชั้นสูง จำนวน 275 คน คิดเป็นร้อยละ 92.91 รองลงมาคือปริญญาตรี จำนวน 8 คน คิดเป็นร้อยละ 2.70 และอนุปริญญา จำนวน 7 คน คิดเป็นร้อยละ 2.36
- ข้อมูลด้านสาขาที่ต้องการศึกษาต่อ/กำลังศึกษาต่อ เป็นสาขาเดิมหรือไม่ พบว่า ส่วนใหญ่ต้องการศึกษาสาขาวิชาเดิม จำนวน 276 คน คิดเป็นร้อยละ 93.24 และสาขาวิชาใหม่ มีจำนวน 20 คน คิดเป็นร้อยละ 6.76
- ข้อมูลด้านประเภทของสถาบันการศึกษา/มหาวิทยาลัยที่ท่านต้องการศึกษาต่อ/กำลังศึกษาต่อ พบว่า ส่วนใหญ่ต้องการศึกษาต่อสถาบันการศึกษาของรัฐบาล จำนวน 278 คน คิดเป็นร้อยละ 93.92 รองลงมาคือเอกชน จำนวน 16 คน คิดเป็นร้อยละ 5.41 และต่างประเทศ จำนวน 2 คน คิดเป็นร้อยละ 0.68 ตามลำดับ

- ข้อมูลด้านเหตุผลที่ตัดสินใจศึกษาต่อ พบว่า เหตุผลที่ตัดสินใจศึกษาต่อส่วนใหญ่เป็นความต้องการของตนเอง จำนวน 260 คน คิดเป็นร้อยละ 87.84 รองลงมาคือเป็นความต้องการของบิดา/มารดา จำนวน 21 คน คิดเป็นร้อยละ 7.09 และได้รับทุนศึกษาต่อ จำนวน 10 คน คิดเป็นร้อยละ 3.38 ตามลำดับ
- ข้อมูลด้านปัญหาในการศึกษาต่อ พบว่า ส่วนใหญ่ไม่มีปัญหา จำนวน 280 คน คิดเป็นร้อยละ 94.59 รองลงมาขาดแคลนเงินทุน จำนวน 15 คน คิดเป็นร้อยละ 5.07 และข้อมูลสถานที่ศึกษาต่อไม่เพียงพอ จำนวน 3 คน คิดเป็นร้อยละ 1.01 ตามลำดับ

ตอนที่ 6 คุณภาพการจัดการศึกษาของวิทยาลัยชุมชน

- ข้อมูลด้านรายได้เฉลี่ยก่อนและหลังสำเร็จการศึกษา พบว่า ผู้สำเร็จการศึกษามีรายได้ก่อนสำเร็จการศึกษาในภาพรวมโดยเฉลี่ย 4,853 บาท และหลังจากสำเร็จการศึกษาแล้วมีรายได้เฉลี่ยต่อเดือน 8,486 บาท รวมเฉลี่ยเพิ่มขึ้น ประมาณร้อยละ 74.86
- ข้อมูลด้านการย้ายที่อยู่ พบว่า ส่วนใหญ่ไม่ย้าย จำนวน 301 คน คิดเป็นร้อยละ 75.25 รองลงมาคือ 1-2 ปี แล้วต้องย้าย จำนวน 37 คน คิดเป็นร้อยละ 9.25 และต่ำกว่า 1 ปี แล้วต้องย้าย กับ 2 ปีขึ้นไป จำนวน 31 คน เท่ากัน คิดเป็นร้อยละ 7.75
- ข้อมูลด้านความภาคภูมิใจที่สำเร็จการศึกษา พบว่า ความภาคภูมิใจส่วนใหญ่คือมีทำให้มีเพื่อนและสังคมที่กว้างขึ้น เช่น เครือข่ายการทำงาน จำนวน 273 คน คิดเป็นร้อยละ 68.25 รองลงมาคือสร้างชื่อเสียงให้กับวิทยาลัย หรือชุมชน การมีส่วนร่วม/ทำประโยชน์ให้ชุมชน ได้รับการยกย่องหรือได้รับรางวัลจากการทำประโยชน์โอกาสต่างๆ จำนวน 61 คน คิดเป็นร้อยละ 15.25

ตอนที่ 7 ข้อคิดเห็นและข้อเสนอแนะ

- ข้อมูลด้านความรู้ที่จะเอื้อประโยชน์ต่อการนำไปใช้ พบว่า ส่วนใหญ่ระบุว่าความรู้ที่จะเอื้อประโยชน์ต่อการประกอบอาชีพมากที่สุดคือการฝึกปฏิบัติงานจริง จำนวน 155 คน คิดเป็นร้อยละ 38.94 รองลงมาคือภาษาอังกฤษ จำนวน 112 คน คิดเป็นร้อยละ 28.14 และคอมพิวเตอร์ จำนวน 49 คน คิดเป็นร้อยละ 12.31 ตามลำดับ
- ข้อมูลด้านข้อเสนอแนะเกี่ยวกับหลักสูตรและสาขาวิชาที่เรียน พบว่า ไม่ตอบ
- ข้อมูลด้านข้อเสนอแนะเกี่ยวกับการเรียนการสอน พบว่า ไม่ตอบ
- ข้อมูลด้านข้อเสนอแนะกิจกรรมพัฒนาการศึกษา พบว่า ไม่ตอบ

ภาคผนวก



แบบฟอร์มการติดตามผลผู้สำเร็จหลักสูตรอนุปริญญา ปวส. และ ปวช.
ปีการศึกษา ของวิทยาลัยชุมชน.....

คำชี้แจง โปรดกรอกข้อความลงในช่องว่าง และหรือทำเครื่องหมาย ✓ ลงใน หน้าคำตอบที่ตรงตามความเป็นจริง
ข้อมูลผู้ตอบ

ชื่อ (นาย/นาง/นางสาว/ยศ).....สกุล.....

รหัสนักศึกษา

หลักสูตร [1] อนุปริญญา [2] ปวส. [3] ปวช.

ภูมิลำเนาอยู่ : จังหวัด

สถานการณ์การเกณฑ์ทหารปัจจุบัน (เฉพาะเพศชาย)

- [1] อยู่ในช่วงผ่อนผันเกณฑ์ทหาร หรือได้รับการยกเว้น หรือผ่านการเกณฑ์ทหารแล้ว
 [2] อยู่ในระหว่างการเป็นทหารเกณฑ์

สถานะการเป็นนักบวชปัจจุบัน

- [1] ไม่ได้เป็นนักบวช
 [2] อยู่ในระหว่างการเป็นนักบวช ระยะเวลาถึงกำหนดตลาสิกขา น้อยกว่า 3 เดือน
 [3] อยู่ในระหว่างการเป็นนักบวช ระยะเวลาถึงกำหนดตลาสิกขา 4 เดือน - 1 ปี
 [4] อยู่ในระหว่างการเป็นนักบวช ระยะเวลาถึงกำหนดตลาสิกขา มากกว่า 1 ปี
 [5] อยู่ในระหว่างการเป็นนักบวช ระยะเวลาถึงกำหนดตลาสิกขา ไม่มีกำหนด

ตอนที่ 1 ภาวะการมีงานทำและการศึกษาต่อ

1. สถานภาพการทำงานปัจจุบัน (เลือกตอบได้เพียง 1 สถานะ)
- [1] ไม่มีงานทำก่อนการศึกษา มีงานทำหลังจบการศึกษา
 [2] ไม่มีงานทำก่อนการศึกษา มีงานทำหลังจบการศึกษาและกำลังศึกษาต่อ
 [3] ยังไม่เคยมีงานทำ (ข้ามไปตอบตอนที่ 3)
 [4] ยังไม่ได้ทำงาน และกำลังศึกษาต่อ (ข้ามไปตอบตอนที่ 4)
 [5] มีงานทำก่อนจบการศึกษา อยู่ในสายงานเดิมหลังจบการศึกษา
 [6] มีงานทำก่อนจบการศึกษา เปลี่ยนสายงานหลังจบการศึกษา
 [7] มีงานทำก่อนจบการศึกษา อยู่ในสายงานเดิมหลังจบการศึกษา เลื่อนระดับ

ตอนที่ 2 การทำงาน (สำหรับผู้มีงานทำแล้ว หรือเปลี่ยนงานใหม่)

2. ประเภทงานที่ทำ
- [1] ข้าราชการ /เจ้าหน้าที่หน่วยงานของรัฐ [4] ดำเนินธุรกิจอิสระ/เจ้าของกิจการ
 [2] รัฐวิสาหกิจ [5] พนักงานองค์การต่างประเทศ/ระหว่างประเทศ
 [3] พนักงานบริษัท/องค์กรธุรกิจเอกชน [6] อื่นๆ (ระบุข้อความเพิ่มเติม).....
3. ความสามารถพิเศษ
- [1] ด้านภาษาต่างประเทศ [5] ด้านกีฬา
 [2] ด้านการใช้คอมพิวเตอร์ [6] ด้านนาฏศิลป์/ดนตรีขับร้อง
 [3] ด้านกิจกรรมสันทนาการ [7] อื่นๆ (ระบุข้อความเพิ่มเติม).....
 [4] ด้านศิลปะ

4. ชื่อตำแหน่งงานที่ทำ (ระบุ)

5. สถานที่ทำงานปัจจุบัน ชื่อหน่วยงาน.....

เลขที่..... หมู่ที่..... อาคาร/ตึก (ชั้น).....

ตรอก/ซอย..... ถนน..... ตำบล/แขวง.....

อำเภอ/เขต..... จังหวัด..... รหัสไปรษณีย์.....

โทรศัพท์..... โทรศัพท์มือถือ..... โทรสาร.....

อีเมล.....

6. ประเภทของตำแหน่งงาน (กิจการ) โปรดระบุ 1 ข้อ

- | | |
|---|--|
| <input type="radio"/> [1] A เกษตรกรรม การป่าไม้และการประมง | <input type="radio"/> [2] B การทำเหมืองแร่และเหมืองหิน |
| <input type="radio"/> [3] C การผลิต | <input type="radio"/> [4] D ไฟฟ้า ก๊าซ ไอ้ น้ำและระบบการปรับอากาศ |
| <input type="radio"/> [5] E การจัดหา น้ำ การจัดการน้ำเสียและของเสีย
รวมถึงกิจกรรมที่เกี่ยวข้อง | <input type="radio"/> [6] F การก่อสร้าง |
| <input type="radio"/> [7] G การขายส่งและการขายปลีกการชื้อยานยนต์และจักรยานยนต์ | <input type="radio"/> [8] H การขนส่งและสถานที่เก็บสินค้า |
| <input type="radio"/> [9] I ที่พักแรมและบริการด้านอาหาร | <input type="radio"/> [10] J ข้อมูลข่าวสารและการสื่อสาร |
| <input type="radio"/> [11] K กิจกรรมทางการเงินและการประกันภัย | <input type="radio"/> [12] L กิจกรรมเกี่ยวกับภัตตาคารและร้านอาหาร |
| <input type="radio"/> [13] M กิจกรรมวิชาชีพ วิทยาศาสตร์และกิจกรรมทางวิชาการ | <input type="radio"/> [14] N กิจกรรมการบริหารและบริการสนับสนุนอื่น ๆ |
| <input type="radio"/> [15] O การบริหารราชการ การป้องกันประเทศ
และการประกันสังคมภาคบังคับ | <input type="radio"/> [16] P การศึกษา |
| <input type="radio"/> [17] Q กิจกรรมด้านสุขภาพและงานสังคมสงเคราะห์ | <input type="radio"/> [18] R ศิลปะ ความบันเทิงและนันทนาการ |
| <input type="radio"/> [19] S กิจกรรมการบริการด้านอื่น ๆ | <input type="radio"/> [20] T กิจกรรมการจ้างงานในครัวเรือน กิจกรรมการผลิตสินค้าและบริการ
ที่ทำขึ้นเองเพื่อใช้ในครัวเรือน ซึ่งไม่สามารถจำแนกกิจกรรมได้อย่าง
ชัดเจน |
| <input type="radio"/> [21] U กิจกรรมขององค์การระหว่างประเทศและภาคีสมาชิก | |

7. ท่านมีความพึงพอใจ หรือไม่พอใจต่องานที่ท่านทำอย่างไร

- | | |
|---|--|
| <input type="radio"/> [1] พอใจ | <input type="radio"/> [2] ไม่พอใจ ระบบงานไม่ดี |
| <input type="radio"/> [3] ไม่พอใจ ผู้ร่วมงานไม่ดี | <input type="radio"/> [4] ไม่พอใจ ไม่ได้ใช้ความรู้ที่เรียนมา |
| <input type="radio"/> [5] ไม่พอใจ ค่าตอบแทนต่ำ | <input type="radio"/> [6] ไม่พอใจ ขาดความมั่นคง |
| <input type="radio"/> [7] ไม่พอใจ ขาดความก้าวหน้า | <input type="radio"/> [8] อื่นๆ (ระบุข้อความเพิ่มเติม)..... |

8. ท่านได้งานใหม่หลังจากสำเร็จการศึกษาจากวิทยาลัยชุมชนเป็นระยะเวลาานานเท่าใด

- | | |
|--|--|
| <input type="radio"/> [1] หางานได้ก่อนจบการศึกษา หรือได้งานทันทีหลังจบการศึกษา | |
| <input type="radio"/> [2] ได้งานใหม่ภายใน 1 - 2 เดือน | |
| <input type="radio"/> [3] ได้งานใหม่ภายใน 3 - 6 เดือน | <input type="radio"/> [6] ได้งานใหม่ มากกว่า 1 ปี |
| <input type="radio"/> [4] ได้งานใหม่ภายใน 7 - 9 เดือน | <input type="radio"/> [7] เป็นงานเดิมก่อนมาศึกษาหรือได้งานทำระหว่างศึกษา |
| <input type="radio"/> [5] ได้งานใหม่ภายใน 10 - 12 เดือน | |

9. ลักษณะงานที่ทำตรงกับสาขาที่ท่านได้สำเร็จการศึกษาหรือไม่

- [1] ตรง [2] ไม่ตรง

10. นำความรู้ที่เรียนมาประยุกต์ใช้กับการทำงาน

- [1] มากที่สุด [2] มาก [3] ปานกลาง [4] น้อย [5] น้อยที่สุด

ตอนที่ 3 การทำงาน (สำหรับผู้ที่ยังไม่ได้ทำงาน)

11. สาเหตุที่ยังไม่ได้ทำงาน โปรดระบุสาเหตุที่สำคัญที่สุด 1 ข้อ ต่อไปนี้
- [1] ยังไม่ประสงค์ทำงาน [3] ทำงานทำไม่ได้
- [2] รอฟังคำตอบจากหน่วยงาน [4] ต้องการประกอบอาชีพอิสระ
- [5] อื่นๆ (ระบุข้อความเพิ่มเติม).....
12. ท่านมีปัญหาในการหางานทำหลังสำเร็จการศึกษาหรือไม่ อย่างไร (ตอบได้มากกว่า 1 ข้อ)
- [1] ไม่มีปัญหา [2] ไม่ทราบแหล่งงาน
- [3] งานที่ถูกใจไม่ได้ [4] ต้องสอบจึงไม่ยากสมัคร
- [5] ขาดคนสนับสนุน [6] ขาดคนหรือเงินค้ำประกัน
- [7] หน่วยงานไม่ต้องการ [8] เงินเดือนน้อย
- [9] สอบเข้าทำงานไม่ได้ [10] ปัญหาด้านสุขภาพ
- [11] ขาดทักษะภาษาต่างประเทศ [12] ขาดทักษะด้านคอมพิวเตอร์
- [13] ขาดประสบการณ์ในการทำงาน [14] เกรดเฉลี่ยไม่ถึงเกณฑ์ที่กำหนด
- [15] อื่นๆ (ระบุข้อความเพิ่มเติม).....
13. ความต้องการทำงาน
- [1] ทำงานในประเทศ (ข้ามไปตอบข้อ 14) [2] ทำงานต่างประเทศ
14. ประเทศที่ต้องการทำงาน.....
15. ตำแหน่งงานที่ต้องการทำงาน.....
16. ความต้องการพัฒนาทักษะ หลักสูตร.....
17. ความประสงค์ในการเปิดเผยข้อมูลแก่นายจ้าง/สถานประกอบการ เพื่อพิจารณาบรรจุงาน
- [1] ไม่ยินยอมเปิดเผยข้อมูล
- [2] ยินยอมเปิดเผยข้อมูลต่อนายจ้างทุกประเภท
- [3] ยินยอมเปิดเผยข้อมูลยกเว้นนายจ้างประเภทจ้างเหมาแรงงาน
- [4] ยินยอมเปิดเผยข้อมูลยกเว้นนายจ้างประเภทขายประกัน/ขายตรง
- [5] ยินยอมเปิดเผยข้อมูลยกเว้นนายจ้างประเภทจ้างเหมาแรงงาน และประเภทขายประกัน/ขายตรง

ตอนที่ 4 การศึกษาต่อ (สำหรับผู้ที่ท่านต้องการศึกษาต่อ / หรือกำลังศึกษาต่อ)

18. ท่านมีความต้องการที่จะศึกษาต่อหรือไม่
- [1] ต้องการ [2] ไม่ต้องการ (ข้ามไปตอบตอนที่ 5)
- หากต้องการ ท่านต้องการศึกษาต่อในระดับใด/หรือกำลังศึกษาในระดับใด
- [1] ประกาศนียบัตรวิชาชีพชั้นสูง [6] ประกาศนียบัตรบัณฑิตชั้นสูง
- [2] อนุปริญญา [7] ปริญญาเอก
- [3] ปริญญาตรี [8] ประกาศนียบัตรหรือหลักสูตรเฉพาะ (ที่บรรจุในอัตราเงินเดือนสูงกว่าปริญญาเอก)
- [4] ประกาศนียบัตรบัณฑิต
- [5] ปริญญาโท
19. สาขาที่ต้องการศึกษาต่อ/กำลังศึกษาต่อ เป็นสาขาเดิมหรือไม่
- [1] สาขาวิชาเดิม [2] สาขาวิชาใหม่ (ระบุ).....
20. ประเภทของสถาบันการศึกษา/มหาวิทยาลัยที่ท่านต้องการศึกษาต่อ/กำลังศึกษาต่อ
- [1] รัฐบาล [2] เอกชน [3] ต่างประเทศ

21. เหตุผลที่ทำให้ท่านตัดสินใจศึกษาต่อ
- [1] เป็นความต้องการของบิดา/มารดา [3] ได้รับทุนศึกษาต่อ
- [2] งานที่ต้องการต้องใช้วุฒิสูงกว่า ปริญญาตรี [4] เป็นความต้องการของตนเอง
- [5] อื่นๆ (ระบุข้อความเพิ่มเติม).....
22. ท่านมีปัญหาในการศึกษาต่อหรือไม่ (ตอบได้มากกว่า 1 ข้อ)
- [1] ไม่มีปัญหา [3] คุณสมบัตินในการสมัครเรียน
- [2] ข้อมูลสถานที่ศึกษาต่อไม่เพียงพอ [4] ขาดความรู้พื้นฐานในการศึกษาต่อ
- [5] ขาดแคลนเงินทุน
- [6] อื่นๆ (ระบุข้อความเพิ่มเติม).....

ตอนที่ 5 คุณภาพการจัดการศึกษาของวิทยาลัยชุมชน

23. เงินเดือนหรือรายได้เฉลี่ยต่อเดือน
- [1] ก่อนสำเร็จการศึกษา มีรายได้เฉลี่ยต่อเดือน จำนวน..... บาท (ระบุตัวเลขเท่านั้น)
- [2] หลังจากสำเร็จการศึกษา มีรายได้เฉลี่ยต่อเดือน จำนวน..... บาท (ระบุตัวเลขเท่านั้น)
24. หลังจากสำเร็จการศึกษาจากวิทยาลัยชุมชน ท่านยังคงพำนักอาศัยในพื้นที่เดิมของท่านเป็นระยะเวลาานเท่าใด
- [1] ต่ำกว่า 1 ปี แล้วต้องย้าย [3] 2 ปีขึ้นไป
- [2] 1 – 2 ปี แล้วต้องย้าย [4] ไม่ย้าย
25. ความภาคภูมิใจของท่าน ภายหลังจากสำเร็จการศึกษาจากวิทยาลัยชุมชน (ตอบได้มากกว่า 1 ข้อ)
- [1] ทำให้มีเพื่อนและสังคมที่กว้างขึ้น เช่น เครือข่ายการทำงาน
- [2] การสร้างชื่อเสียงให้กับวิทยาลัย หรือชุมชน
- [3] การมีส่วนร่วม/ทำประโยชน์ให้ชุมชน
- [4] ได้รับการยกย่อง หรือได้รับรางวัลจากการทำประโยชน์โอกาสต่างๆ

ตอนที่ 6 ข้อคิดเห็นและข้อเสนอแนะ

26. ท่านคิดว่าในหลักสูตรของวิทยาลัยชุมชน ควรเสริมความรู้เรื่องใดที่จะเอื้อประโยชน์ต่อการประกอบอาชีพของท่านได้มากยิ่งขึ้น (ตอบได้มากกว่า 1 ข้อ)
- [1] ภาษาอังกฤษ [2] คอมพิวเตอร์ [3] บัญชี [4] การใช้งานอินเทอร์เน็ต
- [5] การฝึกปฏิบัติงานจริง [6] เทคนิคการวิจัย [7] ภาษาจีน [8] ภาษาในอาเซียน
- [9] อื่นๆ ระบุ.....

27. ข้อเสนอแนะเกี่ยวกับหลักสูตรและสาขาวิชาที่เรียน
-
-

ข้อเสนอแนะเกี่ยวกับการเรียนการสอน

.....

.....

ข้อเสนอแนะเกี่ยวกับกิจกรรมพัฒนาการศึกษา.....

.....

.....

วันที่ตอบแบบสอบถาม/...../.....

