



## รายงาน

การติดตามผลผู้สำเร็จการศึกษาหลักสูตร  
ประกาศนียบัตรวิชาชีพชั้นสูง (ปวส.)  
ของวิทยาลัยชุมชน ประจำปีการศึกษา 2560

สถาบันวิทยาลัยชุมชน กระทรวงศึกษาธิการ

## คำนำ

รายงานผลการติดตามผู้สำเร็จการศึกษาหลักสูตรประกาศนียบัตรวิชาชีพชั้นสูง (ปวส.) จากวิทยาลัยชุมชน ประจำปีการศึกษา 2560 เล่มนี้ เป็นการประมวลผลข้อมูลการติดตามผู้สำเร็จการศึกษาหลักสูตรประกาศนียบัตรวิชาชีพชั้นสูง (ปวส.) จากวิทยาลัยชุมชน 2 จังหวัด คือ วิทยาลัยชุมชนพิจิตร และวิทยาลัยชุมชนอุทัยธานี จำนวนทั้งสิ้น 307 คน คิดเป็นร้อยละ 100 ของผู้สำเร็จการศึกษาทั้งหมดจำนวน 307 คน โดยเป็นการเก็บรวบรวมข้อมูลของผู้สำเร็จการศึกษาในประเด็นเกี่ยวกับข้อมูลพื้นฐาน ข้อมูลภาวะการมีงานทำและการศึกษาต่อ ข้อมูลการประกอบอาชีพ ข้อมูลคุณภาพการจัดการศึกษาของวิทยาลัยชุมชน ซึ่งเป็นการแสดงถึงข้อมูลในภาพรวมทั้งเชิงปริมาณและเชิงคุณภาพด้านการจัดหลักสูตรประกาศนียบัตรวิชาชีพชั้นสูง (ปวส.) ประจำปีการศึกษา 2560 ของวิทยาลัยชุมชน

การดำเนินการครั้งนี้ สถาบันวิทยาลัยชุมชนขอขอบคุณผู้อำนวยการ และบุคลากรที่รับผิดชอบงานของวิทยาลัยชุมชนที่ให้ความร่วมมือในการดำเนินการเก็บรวบรวม ตรวจสอบและบันทึกข้อมูลผลการติดตามผู้สำเร็จการศึกษา ในปีการศึกษา 2560 ในครั้งนี้ และหวังว่ารายงานฉบับนี้จะเป็นประโยชน์ในการพัฒนาและปรับปรุงการจัดการศึกษาของวิทยาลัยชุมชนให้สอดคล้องกับความต้องการของผู้เรียนและชุมชนในปีต่อ ๆ ไป

สถาบันวิทยาลัยชุมชน  
กันยายน 2561

## บทสรุป

การติดตามผู้สำเร็จการศึกษาหลักสูตรประกาศนียบัตรวิชาชีพชั้นสูง (ปวส.) จากวิทยาลัยชุมชน ปีการศึกษา 2560 ครั้งนี้ มีวัตถุประสงค์เพื่อติดตามผลผู้สำเร็จการศึกษาระดับประกาศนียบัตรวิชาชีพชั้นสูง (ปวส.) จากวิทยาลัยชุมชน 2 แห่ง คือ วิทยาลัยชุมชนพิจิตร และวิทยาลัยชุมชนอุทัยธานี โดยเป็นการติดตามผลในประเด็นเกี่ยวกับข้อมูลพื้นฐาน ข้อมูลภาวะการมีงานทำและการศึกษาต่อ ข้อมูลการประกอบอาชีพ ข้อมูลคุณภาพการจัดการศึกษาของวิทยาลัยชุมชน วิเคราะห์ข้อมูลโดยใช้ค่าเฉลี่ย ร้อยละ ค่าเฉลี่ย ( $\bar{X}$ ) และนำเสนอข้อมูลในรูปแบบของตารางและแผนภูมิประกอบการบรรยาย ซึ่งสามารถสรุปผลได้ดังนี้

### สรุปผล

ในการติดตามผู้สำเร็จการศึกษาหลักสูตรประกาศนียบัตรวิชาชีพชั้นสูง (ปวส.) จากวิทยาลัยชุมชน 2 แห่ง ที่จบการศึกษาในปีการศึกษา 2560 ครั้งนี้มีจำนวนผู้ตอบแบบสอบถาม 307 คน คิดเป็นร้อยละ 100 ของผู้สำเร็จการศึกษาทั้งหมด ซึ่งมีรายละเอียดดังต่อไปนี้

#### ตอนที่ 1 ข้อมูลทั่วไปของผู้สำเร็จการศึกษา

- ข้อมูลพื้นฐานด้านเพศ พบว่า ส่วนใหญ่เป็นเพศชาย ร้อยละ 57.65 และเพศหญิง ร้อยละ 42.35
- ข้อมูลด้านอายุ พบว่า ผู้สำเร็จการศึกษา ส่วนใหญ่มีอายุเฉลี่ย 23 ปี โดยมีอายุน้อยที่สุด 20 ปี และอายุมากที่สุด 43 ปี
- ข้อมูลด้านสถานภาพสมรส พบว่า ส่วนใหญ่มีสถานภาพโสด จำนวน 307 คน คิดเป็นร้อยละ 100.00
- ข้อมูลด้านผลการเรียน พบว่า ผู้สำเร็จการศึกษามีค่าคะแนนผลการเรียนเฉลี่ยรวม ( $GPAX$ ) เท่ากับ 2.94 โดยค่าเฉลี่ยสูงสุดเท่ากับ 3.88 และค่าเฉลี่ยต่ำสุด เท่ากับ 2.01
- ข้อมูลด้านสาขาวิชา พบว่า ผู้สำเร็จการศึกษาเรียนสาขาวิชาการบัญชีมากที่สุด ร้อยละ 27.36 รองลงมาคือคอมพิวเตอร์ธุรกิจและเทคนิคเครื่องกล ร้อยละ 25.41 ไฟฟ้า ร้อยละ 19.54 อิเล็กทรอนิกส์ ร้อยละ 1.30 และเครื่องกล ร้อยละ 0.98 ตามลำดับ

#### ตอนที่ 2 ข้อมูลภาวะการมีงานทำและการศึกษาต่อ ของผู้สำเร็จการศึกษาหลักสูตรประกาศนียบัตรวิชาชีพชั้นสูง (ปวส.)

พบว่า มีผู้สำเร็จการศึกษาหลักสูตรประกาศนียบัตรวิชาชีพชั้นสูง (ปวส.) จากวิทยาลัยชุมชนที่ตอบแบบสอบถามข้อนี้ จำนวน 307 คน คิดเป็นร้อยละ 100 ของผู้ตอบแบบสอบถามทั้งหมด ผู้สำเร็จการศึกษาหลักสูตรประกาศนียบัตรวิชาชีพชั้นสูง (ปวส.) สามารถการนำความรู้ไปพัฒนางานและศึกษาต่อ ปีการศึกษา 2560 ร้อยละ 82.08 โดยสามารถจำแนกได้ดังนี้

- ผู้ที่ไม่มีงานทำก่อนการศึกษา มีงานทำหลังจบการศึกษา ร้อยละ 34.85
- ผู้ที่ไม่มีงานทำก่อนการศึกษา มีงานทำหลังจบการศึกษาและกำลังศึกษาต่อ ร้อยละ 17.26
- ผู้ที่มีงานทำก่อนจบการศึกษา อยู่ในสายงานเดิมหลังจบการศึกษา ร้อยละ 10.75
- ผู้ที่มีงานทำก่อนจบการศึกษาเปลี่ยนสายงานหลังจบการศึกษา ร้อยละ 2.87
- ผู้ที่มีงานทำก่อนจบการศึกษา อยู่ในสายงานเดิมหลังจบการศึกษา เลื่อนระดับ ร้อยละ 0.65

- ผู้ที่ยังไม่ได้ทำงาน และกำลังศึกษาต่อ ร้อยละ 18.24

**ตอนที่ 3 ข้อมูลภายหลังสำเร็จการศึกษาหลักสูตรประกาศนียบัตรวิชาชีพชั้นสูง (ปวส.) กรณีผู้ทำงานแล้ว จำนวน 196 คน (กรณีผู้ทำงานแล้ว หรือเปลี่ยนงานใหม่)**

- **ข้อมูลด้านการประกอบอาชีพ** พบว่า ส่วนใหญ่ประกอบอาชีพพนักงานบริษัท/องค์กรธุรกิจ ร้อยละ 46.61 รองลงมา รัฐวิสาหกิจ ร้อยละ 17.80 ข้าราชการ/เจ้าหน้าที่หน่วยงาน ร้อยละ 16.95 ดำเนินธุรกิจอิสระ/เจ้าของกิจการ ร้อยละ 15.25 และอื่นๆ ร้อยละ 3.39 ตามลำดับ

- **ข้อมูลตำแหน่งงานที่ทำ** พบว่า ส่วนใหญ่เป็นเจ้าหน้าที่บัญชี ร้อยละ 40 พนักงานบริษัท ร้อยละ 26.67 ส่วนเจ้าหน้าที่พนักงานคุมเครื่องบรรจุ ช่างไฟฟ้า พนักงานในร้านค้า เจ้าหน้าที่เก็บรายได้ และทำไร่ ร้อยละ 6.67 เท่ากัน

- **ข้อมูลด้านความสามารถพิเศษ** พบว่า ส่วนใหญ่มีความสามารถพิเศษในด้านการใช้คอมพิวเตอร์มากที่สุด ร้อยละ 31.85 รองลงมาได้แก่ ด้านกีฬา ร้อยละ 26.11 นาฏศิลป์/ดนตรีขับร้อง ร้อยละ 13.38 กิจกรรมสันทนาการ ร้อยละ 12.10 ภาษาต่างประเทศ ร้อยละ 10.19 และศิลปะ ร้อยละ 6.37 ตามลำดับ

- **ข้อมูลด้านความพอใจในงานที่ทำ** พบว่า ส่วนใหญ่พอใจในงานที่ทำจำนวน 68 คน คิดเป็นร้อยละ 72.34 และไม่พอใจทั้งหมด ร้อยละ 27.66 โดยผู้ที่ไม่พอใจส่วนใหญ่ให้เหตุผลว่างานที่ทำนั้นค่าตอบแทนต่ำและขาดความมั่นคง ร้อยละ 12.77 เท่ากัน และไม่ได้ใช้ความรู้ที่เรียนมา ร้อยละ 2.13 ตามลำดับ

- **ข้อมูลด้านระยะเวลาในการได้งานทำ** พบว่า ส่วนใหญ่ได้งานทำหลังสำเร็จการศึกษา 1 - 2 เดือน ร้อยละ 53.13 รองลงมาได้งานทำได้งานทำหลังสำเร็จการศึกษา 3 - 6 เดือน ร้อยละ 39.58 และ ได้งานทำทันทีหรือก่อนจบ ร้อยละ 7.29 ตามลำดับ

- **ข้อมูลด้านการทำงานตรงกับสาขาที่จบ** พบว่า การทำงานตรงกับสาขาที่จบการศึกษา ร้อยละ 52.17 และไม่ตรงสาขา ร้อยละ 47.83 โดยถือว่าไม่แตกต่างกัน และคิดโดยเฉลี่ยเป็น 50%

- **ข้อมูลด้านการประยุกต์ใช้ความรู้** พบว่า ส่วนใหญ่นำความรู้ที่เรียนมาประยุกต์ใช้ในระดับมาก คิดเป็นร้อยละ 40.86 รองลงมาคือระดับน้อย คิดเป็นร้อยละ 31.18 ระดับปานกลาง คิดเป็นร้อยละ 24.73 และระดับมากที่สุด คิดเป็นร้อยละ 3.23 ตามลำดับ

**ตอนที่ 4 ข้อมูลหลังสำเร็จการศึกษาหลักสูตรประกาศนียบัตรวิชาชีพชั้นสูง (ปวส.) กรณีผู้ที่ยังไม่ได้ทำงาน จำนวน 111 คน (ผู้ที่ยังไม่ได้ทำงาน และกำลังศึกษาต่อ รวมกับผู้ที่ยังไม่เคยมีงานทำ)**

- **ข้อมูลด้านเหตุที่ยังไม่ทำงาน** พบว่า ส่วนใหญ่มีสาเหตุมาจาก ยังไม่ประสงค์ทำงาน ร้อยละ 67.44 รองลงมา รอฟังคำตอบจากหน่วยงาน ร้อยละ 16.28 หางานทำไม่ได้ ร้อยละ 9.30 ติดเกณฑ์ทหาร ร้อยละ 6.98 ตามลำดับ

- **ข้อมูลด้านปัญหาในการหางานทำ** พบว่า ไม่มีปัญหาในการหางานทำหลังสำเร็จร้อยละ 63.64 รองลงมาคือหางานที่ถูกใจไม่ได้ ร้อยละ 20 ไม่ทราบแหล่งงาน ร้อยละ 7.27 และต้องสอบจึงไม่ยอมสมัคร ร้อยละ 3.64 ขาดคนสนับสนุน ขาดคนหรือเงินค้ำประกัน สอบเข้าไม่ได้ ร้อยละ 1.82 เท่ากัน

**ตอนที่ 5 ข้อมูลหลังสำเร็จการศึกษาหลักสูตรประกาศนียบัตรวิชาชีพชั้นสูง (ปวส.) กรณีผู้ที่ต้องการศึกษาต่อ/หรือกำลังศึกษาต่อ จำนวน 104 คน**

- **ข้อมูลด้านระดับการศึกษาที่ศึกษาต่อ** พบว่า ส่วนใหญ่ต้องการศึกษาต่อระดับปริญญาตรี ร้อยละ 66.99 รองลงมาได้แก่ระดับอนุปริญญา ร้อยละ 30.10 และประกาศนียบัตรวิชาชีพชั้นสูง (ปวส.) ร้อยละ 2.91

- **ข้อมูลด้านสาขาที่ศึกษาต่อ** พบว่า ส่วนใหญ่ต้องการเรียนต่อในสาขาเดิมและสาขาใหม่ ร้อยละ 50 เท่ากัน โดยที่สาขาเดิมที่ต้องการศึกษาต่อส่วนใหญ่คือการบัญชี ร้อยละ 46.15 รองลงมาคือ ไฟฟ้า ร้อยละ 30.77 เครื่องกล ร้อยละ 15.38 และคอมพิวเตอร์ธุรกิจ ร้อยละ 7.69

- **ข้อมูลด้านประเภทสถาบันที่ศึกษาต่อ** พบว่า ส่วนใหญ่ต้องการศึกษาต่อในสถาบันของ รัฐบาลร้อยละ 64 รองลงมาคือสถาบันเอกชน ร้อยละ 36

- **ข้อมูลด้านสาเหตุที่ศึกษาต่อ** (ตอบได้มากกว่า 1 ข้อ) พบว่า ส่วนใหญ่ตอบว่างานที่ ต้องการต้องใช้วุฒิสูงกว่าปริญญาตรี ร้อยละ 67 รองลงมาเป็นความต้องการของบิดามารดา ร้อยละ 64 ได้รับทุนศึกษาต่อ ร้อยละ 7 ตามลำดับ

#### **ตอนที่ 6 คุณภาพการจัดการศึกษาของวิทยาลัยชุมชน**

- **ข้อมูลด้านรายได้เฉลี่ยก่อนและหลังสำเร็จการศึกษา** พบว่า ผู้สำเร็จการศึกษาวิทยาลัยชุมชน อุทัยธานีมีอัตราของรายได้เฉลี่ยต่อเดือนเพิ่มขึ้น วิทยาลัยชุมชนพิจิตรไม่มีผู้ตอบแบบสอบถามข้อนี้ โดย ผู้สำเร็จการศึกษามีรายได้ก่อนสำเร็จการศึกษาโดยเฉลี่ยต่อเดือน 9,316 บาท และหลังจากสำเร็จ การศึกษาแล้วมีรายได้เฉลี่ยต่อเดือน 10,491 บาท รวมเฉลี่ยเพิ่มขึ้นประมาณร้อยละ 12.61

- **ข้อมูลด้านงานที่ทำ** พบว่า ส่วนใหญ่เป็นงานเดิม ร้อยละ 68.75 และเป็นงานใหม่ ร้อยละ 31.25

- **ข้อมูลด้านความก้าวหน้าในอาชีพ** พบว่า มีความก้าวหน้าในอาชีพ จำนวน 28 คน คิดเป็น ร้อยละ 100.00

- **ข้อมูลด้านการย้ายที่อยู่** พบว่า ส่วนใหญ่ไม่ย้าย ร้อยละ 54.43 รองลงมาต่ำกว่า 1 ปี แล้วต้องย้าย ร้อยละ 29.11 ระยะเวลา 2 ปี แล้วต้องย้าย ร้อยละ 15.19 และ 1 – 2 ปีแล้วต้องย้าย ร้อยละ 1.27 ตามลำดับ

- **ข้อมูลด้านความภาคภูมิใจที่สำเร็จการศึกษา** พบว่า ส่วนใหญ่มีความภาคภูมิใจ ในด้านการมีเพื่อนและสังคมที่กว้างขึ้น ร้อยละ 45.08 รองลงมาคือการมีส่วนร่วม/ทำประโยชน์ให้ชุมชน คิดเป็นร้อยละ 37.70 ได้รับการยกย่องหรือได้รับรางวัลจากการทำประโยชน์โอกาสต่างๆ คิดเป็นร้อยละ 15.98 และสร้างชื่อเสียงให้กับวิทยาลัยหรือชุมชน ร้อยละ 1.23 ตามลำดับ

- **ข้อมูลด้านคุณภาพชีวิตที่ดีขึ้น** พบว่า ส่วนใหญ่สามารถช่วยเหลือ/แบ่งเบาภาระให้ ครอบครัว ร้อยละ 39.04 รองลงมาคือ สามารถประกอบอาชีพอิสระได้ ร้อยละ 30.82 มีรายได้/สวัสดิการ ที่ดีขึ้น และได้งานทำ/มีตำแหน่งงานที่ดีขึ้น ร้อยละ 15.07 เท่ากัน

#### **ตอนที่ 7 ข้อคิดเห็นและข้อเสนอแนะ**

- **ข้อมูลด้านความรู้ที่จะเอื้อประโยชน์ต่อการนำไปใช้** พบว่า ส่วนใหญ่ระบุว่าความรู้ที่จะ เอื้อประโยชน์ต่อการประกอบอาชีพมากที่สุดคือการฝึกปฏิบัติงาน ร้อยละ 60.51 รองลงมาคือ ความรู้ด้าน อินเทอร์เน็ต ร้อยละ 38.77 และภาษาจีน ร้อยละ 32.61 ตามลำดับ

## สารบัญ

		หน้า
คำนำ		ก
บทสรุป		ข
บทที่ 1	<b>บทนำ</b>	
	หลักการและเหตุผล	1
	วัตถุประสงค์	1
	ขอบเขตการดำเนินงาน	1
	- ขอบเขตของผู้ให้ข้อมูล	1
	- ขอบเขตของเนื้อหา	2
	- ขอบเขตระยะเวลาการเก็บรวบรวมข้อมูล	2
	- ขอบเขตพื้นที่การเก็บรวบรวมข้อมูล	2
	ผลที่คาดว่าจะได้รับ	2
	นิยามศัพท์เฉพาะ	3
บทที่ 2	<b>วิธีดำเนินการ</b>	4
	ประชากรที่ให้ข้อมูล	4
	การเก็บรวบรวมข้อมูล	4
	การวิเคราะห์ข้อมูล	5
บทที่ 3	<b>ผลการวิเคราะห์ข้อมูล</b>	6
	ตอนที่ 1 ข้อมูลทั่วไปของผู้สำเร็จการศึกษาหลักสูตรประกาศนียบัตรวิชาชีพชั้นสูง (ปวส.) ปีการศึกษา 2560	6
	ตอนที่ 2 ข้อมูลภาวะการมีงานทำของผู้สำเร็จการศึกษาหลักสูตรประกาศนียบัตรวิชาชีพชั้นสูง (ปวส.)	11
	ตอนที่ 3 ข้อมูลภายหลังสำเร็จการศึกษาหลักสูตรประกาศนียบัตรวิชาชีพชั้นสูง (ปวส.) : กรณีผู้ที่ทำงานแล้ว	13
	ตอนที่ 4 ข้อมูลภายหลังสำเร็จการศึกษาหลักสูตรประกาศนียบัตรวิชาชีพชั้นสูง (ปวส.) : กรณีผู้ที่ยังไม่ได้ทำงาน	20
	ตอนที่ 5 ข้อมูลภายหลังสำเร็จการศึกษาหลักสูตรประกาศนียบัตรวิชาชีพชั้นสูง (ปวส.) : กรณีผู้ที่ต้องการศึกษาต่อ/หรือกำลังศึกษาต่อ	22
	ตอนที่ 6 คุณภาพการจัดการศึกษาของวิทยาลัยชุมชน	27
	ตอนที่ 7 ข้อคิดเห็นและข้อเสนอแนะ	33
บทที่ 4	<b>สรุปผลการศึกษา และข้อเสนอแนะ</b>	35
	สรุปผล	35
	ข้อคิดเห็นและข้อเสนอแนะ	38
ภาคผนวก		39

# บทที่ 1

## บทนำ

### หลักการและเหตุผล

ตามนโยบายของรัฐบาลที่แถลงต่อรัฐสภาเมื่อวันที่ 26 กุมภาพันธ์ 2544 ด้านการศึกษา ข้อ 4 “จัดให้มีวิทยาลัยชุมชนโดยเฉพาะในจังหวัดที่ยังขาดแคลนสถาบันอุดมศึกษา” ซึ่งวิทยาลัยชุมชนพิจิตรและอุทัยธานีได้รับการจัดตั้งขึ้นเมื่อวันที่ 17 เมษายน 2545 และเป็นเพียงสองแห่งที่จัดการศึกษาในระดับประกาศนียบัตรวิชาชีพ (ปวช.) และประกาศนียบัตรวิชาชีพชั้นสูง (ปวส.) โดยวิทยาลัยชุมชนพิจิตรได้รับโอนมาจากวิทยาลัยการอาชีพโพทะเล สังกัดคณะกรรมการการอาชีวศึกษา และวิทยาลัยชุมชนอุทัยธานีโอนมาจากวิทยาลัยการอาชีพบ้านไร่ สังกัดคณะกรรมการการอาชีวศึกษา เมื่อวิทยาลัยการอาชีพทั้งสองแห่งโอนมาเป็นวิทยาลัยชุมชน จึงมีความจำเป็นที่ต้องดำเนินงาน ปวช./ปวส. ตามภารกิจวิทยาลัยการอาชีพเดิมที่วิทยาลัยชุมชนทั้งสองแห่งได้รับโอน พร้อมทั้งดำเนินงานภารกิจวิทยาลัยชุมชนควบคู่กันไป

ดังนั้น สถาบันวิทยาลัยชุมชนจึงได้ดำเนินการติดตามผลผู้สำเร็จการศึกษาหลักสูตรระดับประกาศนียบัตรวิชาชีพชั้นสูง (ปวส.) โดยเริ่มดำเนินการในปีการศึกษา 2560 โดยให้ผู้สำเร็จการศึกษาจากวิทยาลัยชุมชน 2 แห่ง คือวิทยาลัยชุมชนพิจิตรและอุทัยธานี บันทึกข้อมูลในแบบฟอร์มการติดตามผู้สำเร็จการศึกษาหลักสูตรระดับประกาศนียบัตรวิชาชีพชั้นสูง (ปวส.) จากวิทยาลัยชุมชน ที่สถาบันวิทยาลัยชุมชนได้ร่วมกันจัดทำขึ้น โดยมีการจัดเก็บข้อมูลในระบบสารสนเทศเพื่อเชื่อมโยงการศึกษาและการมีงานทำ (ระบบติดตามภาวะการมีงานทำ) เชื่อมโยงฐานข้อมูลผู้สำเร็จการศึกษาจากระบบวิทยาลัยชุมชนอิเล็กทรอนิกส์ (e-Community College) ด้านงานทะเบียนวัดผล และประเมินผลการศึกษา ทำให้วิทยาลัยชุมชนทั้งสองแห่งสามารถจัดเก็บข้อมูลลงในระบบและประมวลผลได้อย่างมีประสิทธิภาพมากยิ่งขึ้น

### วัตถุประสงค์

เพื่อติดตามผลผู้สำเร็จการศึกษาระดับประกาศนียบัตรวิชาชีพชั้นสูง (ปวส.) จากวิทยาลัยชุมชนปีการศึกษา 2560 เกี่ยวกับสถานภาพการประกอบอาชีพ การนำความรู้และทักษะที่ได้รับไปใช้ประโยชน์ในการประกอบอาชีพ การพัฒนางาน หรือการศึกษาต่อ

### ขอบเขตการดำเนินงาน

#### 1. ขอบเขตของผู้ให้ข้อมูล

กลุ่มประชากรที่ใช้ในการศึกษา เป็นผู้สำเร็จการศึกษาหลักสูตรประกาศนียบัตรวิชาชีพชั้นสูง (ปวส.) ประจำปีการศึกษา 2560 ที่ผ่านการอนุมัติจากสภาวิทยาลัยชุมชนในปีการศึกษา 2560 จำนวน 307 คน ดังแสดงในตารางที่ 1

**ตารางที่ 1** จำนวนผู้สำเร็จการศึกษาหลักสูตรประกาศนียบัตรวิชาชีพ (ปวส.) ที่ผ่านการอนุมัติผู้สำเร็จการศึกษาจากการประชุมสภาวิทยาลัยชุมชน ประจำปีการศึกษา 2560

วิทยาลัยชุมชน	จำนวนผู้สำเร็จการศึกษาหลักสูตรประกาศนียบัตรวิชาชีพชั้นสูง (ปวส.) ที่สภาวิทยาลัยชุมชนอนุมัติผู้สำเร็จการศึกษา			
	รวม	ภาคเรียนที่ 1/2560	ภาคเรียนที่ 2/2560	ภาคฤดูร้อน
รวม	307	51	222	34
1. พิจิตร	197	-	197	-
2. อุทัยธานี	110	51	25	34

## 2. ขอบเขตของเนื้อหา

เป็นการติดตามผู้สำเร็จการศึกษาหลักสูตรประกาศนียบัตรวิชาชีพชั้นสูง (ปวส.) ปีการศึกษา 2560 โดยติดตามผล ในประเด็นเกี่ยวกับ

ตอนที่ 1 ข้อมูลทั่วไปของผู้สำเร็จการศึกษาหลักสูตรประกาศนียบัตรวิชาชีพชั้นสูง (ปวส.)

ตอนที่ 2 ข้อมูลภาวะการมีงานทำและการศึกษาต่อ ของผู้สำเร็จการศึกษาหลักสูตรประกาศนียบัตรวิชาชีพชั้นสูง (ปวส.)

ตอนที่ 3 ข้อมูลภายหลังสำเร็จการศึกษาหลักสูตรประกาศนียบัตรวิชาชีพชั้นสูง (ปวส.) กรณีผู้ทำงานแล้ว

ตอนที่ 4 ข้อมูลภายหลังสำเร็จการศึกษาหลักสูตรประกาศนียบัตรวิชาชีพชั้นสูง (ปวส.) กรณี ผู้ที่ยังไม่ได้ทำงาน

ตอนที่ 5 ข้อมูลภายหลังสำเร็จการศึกษาหลักสูตรประกาศนียบัตรวิชาชีพชั้นสูง (ปวส.) กรณี ผู้ที่ต้องการศึกษาต่อ/หรือกำลังศึกษาต่อ

ตอนที่ 6 คุณภาพการจัดการศึกษาของวิทยาลัยชุมชน

ตอนที่ 7 ข้อคิดเห็นและข้อเสนอแนะ

## 3. ขอบเขตระยะเวลาการเก็บรวบรวมข้อมูล

เป็นการติดตามผลผู้สำเร็จการศึกษาหลักสูตรประกาศนียบัตรวิชาชีพชั้นสูง (ปวส.) ประจำปีการศึกษา 2560

## 4. ขอบเขตพื้นที่การเก็บรวบรวมข้อมูล

วิทยาลัยชุมชน 2 จังหวัด ประกอบด้วย วิทยาลัยชุมชนพิจิตร และวิทยาลัยชุมชนอุทัยธานี

## ผลที่คาดว่าจะได้รับ

1. ได้ข้อมูลสารสนเทศเชิงคุณภาพด้านการจัดการศึกษาหลักสูตรประกาศนียบัตรวิชาชีพชั้นสูง (ปวส.) ในภาพรวมของวิทยาลัยชุมชน 2 แห่ง ในปีการศึกษา 2560

2. ได้ข้อมูลเชิงคุณภาพด้านผลผลิตของวิทยาลัยชุมชน เพื่อใช้เป็นแนวทางในการดำเนินการประกันคุณภาพการศึกษาของวิทยาลัยชุมชน

3. ผู้บริหาร และหน่วยงานที่เกี่ยวข้องสามารถนำข้อมูลสารสนเทศจากผลการติดตามผู้สำเร็จการศึกษาหลักสูตรประกาศนียบัตรวิชาชีพชั้นสูง (ปวส.) ของวิทยาลัยชุมชนไปใช้ประโยชน์ในการปรับปรุงและพัฒนาหลักสูตร การเรียนการสอน การเปิดสอนในสาขาวิชาต่าง ๆ และสามารถนำข้อมูลมา



ใช้ในการวางแผนจัดการศึกษาของวิทยาลัยชุมชนให้มีประสิทธิภาพ มีคุณลักษณะตรงตามความต้องการของตลาดแรงงานและสังคม

### **นิยามศัพท์เฉพาะ**

**ผู้สำเร็จการศึกษา** หมายถึง ผู้สำเร็จการศึกษาระดับประกาศนียบัตรวิชาชีพชั้นสูง (ปวส.) จากวิทยาลัยชุมชนในปีการศึกษา 2560

**การประกอบอาชีพ การพัฒนางานและการศึกษาต่อ** หมายถึง ผู้สำเร็จการศึกษา 3 กลุ่ม คือ กลุ่มผู้ที่มีงานทำแล้ว กลุ่มผู้ที่ยังไม่ได้ทำงาน และกลุ่มผู้ที่กำลังศึกษาต่อ

**การประกอบอาชีพ** หมายถึง กลุ่มผู้สำเร็จการศึกษาที่มีงานทำแล้ว และกลุ่มผู้สำเร็จการศึกษาที่มีงานทำและศึกษาต่อควบคู่กันไป ซึ่งเป็นภาระหน้าที่การงานของผู้สำเร็จการศึกษาจากวิทยาลัยชุมชนที่ได้กระทำเพื่อการเลี้ยงชีพที่ทำให้เกิดรายได้ ประกอบด้วย ความรู้ความสามารถทางด้านวิชาการ วิชาชีพ และคุณสมบัติของตนเอง ได้แก่ ความซื่อสัตย์ ความเสียสละ ความรับผิดชอบ ความขยันขันแข็ง กล้าคิดกล้าทำ ความอดทน ความมีมนุษยสัมพันธ์และความสามารถในการทำงานร่วมกับผู้อื่น

**การพัฒนางาน** หมายถึง กลุ่มผู้สำเร็จการศึกษาที่มีงานทำแล้ว และกลุ่มผู้สำเร็จการศึกษาที่มีงานทำและศึกษาต่อควบคู่กันไป โดยมีการนำความรู้ไปใช้ในการทำงาน มีการประกอบอาชีพ เพื่อให้เกิดรายได้ มีความก้าวหน้าในการทำงาน สามารถพัฒนาตนเองให้เข้ากับวิทยาการสมัยใหม่ และทำงานร่วมกับผู้อื่นได้

**การศึกษาต่อ** หมายถึง กลุ่มผู้สำเร็จการศึกษาที่ศึกษาต่อเพียงอย่างเดียวโดยไม่ได้ทำงาน และกลุ่มผู้สำเร็จการศึกษาที่มีงานทำและศึกษาต่อควบคู่กันไป

**งานเดิม** หมายถึง กลุ่มผู้สำเร็จการศึกษาได้เข้าทำงานในสายอาชีพนั้นๆ มาแล้วระยะหนึ่ง ก่อนที่เข้ามาศึกษาในวิทยาลัยชุมชน หรือก่อนที่จะสำเร็จการศึกษา

**งานใหม่** หมายถึง กลุ่มผู้สำเร็จการศึกษาได้เข้าทำงานในสายอาชีพนั้นๆ ภายหลังจากสำเร็จการศึกษาใหม่ ๆ

**การนำความรู้และทักษะไปใช้ประโยชน์** หมายถึง การขยายผลและนำความรู้ที่ได้จากการศึกษามาใช้ เพื่อให้เกิดประโยชน์ในการจัดการเรียนรู้ และเพิ่มทักษะและความสามารถในการปฏิบัติงาน การวางแผน การแก้ปัญหา การตัดสินใจ การวัดและการประเมิน ซึ่งมีรูปแบบต่าง ๆ ในการนำความรู้ไปใช้กับท้องถิ่นที่อยู่อาศัยของตน

## บทที่ 2 วิธีดำเนินการ

การดำเนินการติดตามผู้สำเร็จหลักสูตรประกาศนียบัตรวิชาชีพชั้นสูง (ปวส.) ของวิทยาลัยชุมชน ประจำปีการศึกษา 2560 มีขั้นตอนการดำเนินงาน ดังนี้

1. สถาบันวิทยาลัยชุมชนกำหนดปฏิทิน แนวปฏิบัติ การรายงานผลการดำเนินงานตามพันธกิจ วิทยาลัยชุมชน ประจำปีงบประมาณ พ.ศ. 2561 พร้อมทั้งออกแบบแบบสอบถามสำหรับการเก็บรวบรวม ข้อมูลผู้สำเร็จการศึกษาหลักสูตรประกาศนียบัตรวิชาชีพชั้นสูง (ปวส.) ประจำปีการศึกษา 2560 และแจ้ง ให้วิทยาลัยชุมชนทราบและถือเป็นแนวปฏิบัติ

2. วิทยาลัยชุมชนที่มีผู้สำเร็จการศึกษาหลักสูตรประกาศนียบัตรวิชาชีพชั้นสูง (ปวส.) ทั้ง 2 แห่ง มอบหมายคณะทำงานเก็บรวบรวมข้อมูลผู้สำเร็จการศึกษาหลักสูตรประกาศนียบัตรวิชาชีพชั้นสูง (ปวส.) โดยใช้แบบสอบถามที่กำหนด และบันทึกข้อมูลในระบบสารสนเทศเพื่อการเชื่อมโยงการศึกษาและ การมีงานทำของผู้สำเร็จการศึกษาวิทยาลัยชุมชนให้แล้วเสร็จภายในวันที่ 30 กันยายน 2561

3. สถาบันวิทยาลัยชุมชนตรวจสอบความถูกต้อง สมบูรณ์ของข้อมูลผลการติดตามผู้สำเร็จ การศึกษาหลักสูตรประกาศนียบัตรวิชาชีพชั้นสูง (ปวส.) ในระบบสารสนเทศเพื่อการเชื่อมโยงการศึกษา และการมีงานทำของผู้สำเร็จการศึกษาวิทยาลัยชุมชน ประมวล และวิเคราะห์ข้อมูล

4. สถาบันวิทยาลัยชุมชนจัดทำสรุปและรายงานผลการติดตามผู้สำเร็จการศึกษาหลักสูตร ประกาศนียบัตรวิชาชีพชั้นสูง (ปวส.) ของวิทยาลัยชุมชน ในภาพรวมประจำปีการศึกษา 2560 และ เผยแพร่ให้แก่บุคลากรทั้งในระดับสถาบันวิทยาลัยชุมชน และวิทยาลัยชุมชนนำไปใช้ประโยชน์ในส่วนที่ เกี่ยวข้องต่อไป

### ประชากรที่ให้ข้อมูล

การติดตามผู้สำเร็จหลักสูตรประกาศนียบัตรวิชาชีพชั้นสูง (ปวส.) ปีการศึกษา 2560 เป็นการรวบรวมข้อมูลจากผู้สำเร็จการศึกษาหลักสูตรประกาศนียบัตรวิชาชีพชั้นสูง (ปวส.) ปีการศึกษา 2560 จากวิทยาลัยชุมชน 2 แห่ง จำนวน 307 คน

### การเก็บรวบรวมข้อมูล

#### 1. เครื่องมือที่ใช้ในการเก็บรวบรวมข้อมูล

เป็นแบบสอบถามการติดตามผู้สำเร็จการศึกษาหลักสูตรประกาศนียบัตรวิชาชีพชั้นสูง (ปวส.) ของวิทยาลัยชุมชน แบ่งข้อคำถามออกเป็น 5 ส่วน ประกอบด้วย

ตอนที่ 1 ข้อมูลทั่วไปของผู้สำเร็จการศึกษาหลักสูตรประกาศนียบัตรวิชาชีพชั้นสูง (ปวส.)

ตอนที่ 2 ข้อมูลภาวะการมีงานทำและการศึกษาต่อ ของผู้สำเร็จการศึกษาหลักสูตร ประกาศนียบัตรวิชาชีพชั้นสูง (ปวส.)

ตอนที่ 3 ข้อมูลภายหลังสำเร็จการศึกษาหลักสูตรประกาศนียบัตรวิชาชีพชั้นสูง (ปวส.) กรณีผู้ทำงานแล้ว

ตอนที่ 4 ข้อมูลภายหลังสำเร็จการศึกษาหลักสูตรประกาศนียบัตรวิชาชีพชั้นสูง (ปวส.) กรณีผู้ที่ยังไม่ได้ทำงาน

ตอนที่ 5 ข้อมูลภายหลังสำเร็จการศึกษาหลักสูตรประกาศนียบัตรวิชาชีพชั้นสูง (ปวส.)  
กรณี(ผู้ที่ต้องการศึกษาต่อ/หรือกำลังศึกษาต่อ)

ตอนที่ 6 คุณภาพการจัดการศึกษาของวิทยาลัยชุมชน

ตอนที่ 7 ข้อคิดเห็นและข้อเสนอแนะ

## 2. การเก็บรวบรวมข้อมูล

วิทยาลัยชุมชนดำเนินการจัดเก็บข้อมูลจากผู้สำเร็จหลักสูตรประกาศนียบัตรวิชาชีพชั้นสูง (ปวส.) ในปีการศึกษา 2560 รวมจำนวนทั้งสิ้น 242 คน

### การวิเคราะห์ข้อมูล

วิเคราะห์ข้อมูลโดยใช้การแจกแจงความถี่ และสถิติพื้นฐาน คือ ค่าร้อยละ และค่าเฉลี่ย ( $\bar{X}$ )  
นำเสนอข้อมูลด้วยตารางและกราฟ

### บทที่ 3 ผลการวิเคราะห์ข้อมูล

การติดตามผู้สำเร็จการศึกษาหลักสูตรประกาศนียบัตรวิชาชีพชั้นสูง (ปวส.) ครั้งนี้ เป็นการเก็บรวบรวมข้อมูลเชิงสำรวจจากผู้สำเร็จการศึกษาหลักสูตรประกาศนียบัตรวิชาชีพชั้นสูง (ปวส.) ประจำปีการศึกษา 2560 จากวิทยาลัยชุมชน จำนวน 2 แห่ง ได้แก่ วิทยาลัยชุมชนพิจิตร และ วิทยาลัยชุมชนอุทัยธานี โดยแบ่งการนำเสนอผลการวิเคราะห์ข้อมูลออกเป็น 7 ตอน ดังนี้

ตอนที่ 1 ข้อมูลทั่วไปของผู้สำเร็จการศึกษาหลักสูตรประกาศนียบัตรวิชาชีพชั้นสูง (ปวส.)

ตอนที่ 2 ข้อมูลภาวะการมีงานทำและการศึกษาต่อ ของผู้สำเร็จการศึกษาหลักสูตรประกาศนียบัตรวิชาชีพชั้นสูง (ปวส.)

ตอนที่ 3 ข้อมูลภายหลังสำเร็จการศึกษาหลักสูตรประกาศนียบัตรวิชาชีพชั้นสูง (ปวส.) กรณีผู้ทำงานแล้ว

ตอนที่ 4 ข้อมูลภายหลังสำเร็จการศึกษาหลักสูตรประกาศนียบัตรวิชาชีพชั้นสูง (ปวส.) กรณีผู้ยังไม่ได้ทำงาน

ตอนที่ 5 ข้อมูลภายหลังสำเร็จการศึกษาหลักสูตรประกาศนียบัตรวิชาชีพชั้นสูง (ปวส.) กรณีผู้ที่ต้องการศึกษาต่อ/หรือกำลังศึกษาต่อ

ตอนที่ 6 คุณภาพการจัดการศึกษาของวิทยาลัยชุมชน

ตอนที่ 7 ข้อคิดเห็นและข้อเสนอแนะ

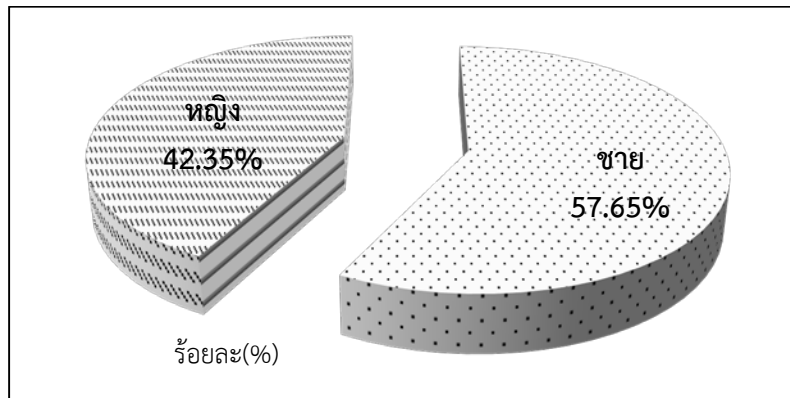
**ตอนที่ 1 ข้อมูลทั่วไปของผู้สำเร็จการศึกษา**

**ตารางที่ 2** จำนวนและร้อยละของผู้สำเร็จการศึกษาหลักสูตรประกาศนียบัตรวิชาชีพชั้นสูง (ปวส.) ของวิทยาลัยชุมชน ปีการศึกษา 2560 จำแนกตามเพศ

วิทยาลัยชุมชน	จำนวนผู้ตอบแบบสอบถามทั้งหมด	จำนวนผู้ตอบแบบสอบถามข้อนี้	เพศ	
			ชาย	หญิง
รวม	307	307	177	130
	ร้อยละ (%)	100.00	57.65	42.35
1.พิจิตร	197	197	120	77
2.อุทัยธานี	110	110	57	53

จากตารางที่ 2 ผู้สำเร็จการศึกษาหลักสูตรประกาศนียบัตรวิชาชีพชั้นสูง (ปวส.) จากวิทยาลัยชุมชนที่ตอบแบบสอบถามข้อนี้ จำนวน 307 คน คิดเป็นร้อยละ 100 ของผู้ตอบแบบสอบถามทั้งหมด พบว่า ส่วนใหญ่เป็นเพศชาย จำนวน 177 คิดเป็นร้อยละ 57.65 และเพศหญิง จำนวน 130 คน คิดเป็นร้อยละ 42.35

**แผนภูมิที่ 1** ร้อยละของผู้สำเร็จการศึกษาหลักสูตรประกาศนียบัตรวิชาชีพชั้นสูง (ปวส.) ของวิทยาลัยชุมชน ปีการศึกษา 2560 จำแนกตามเพศ

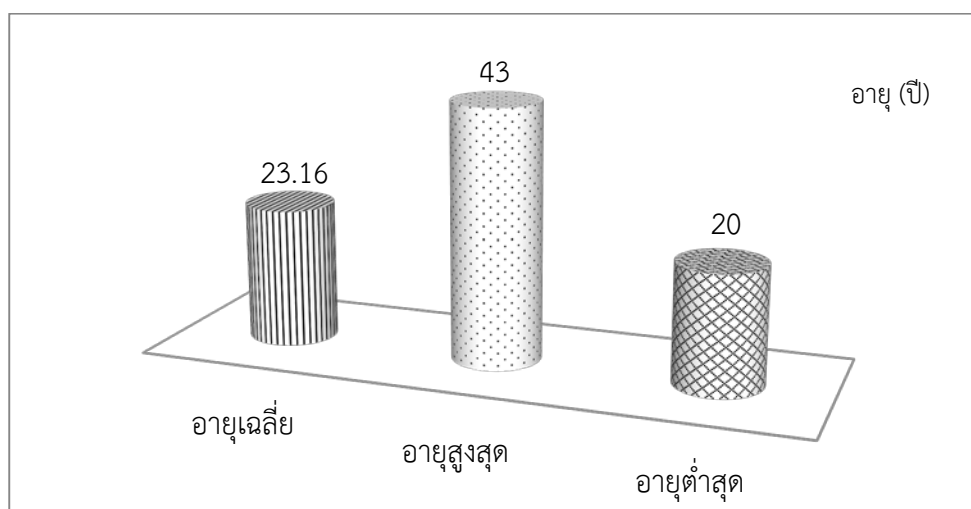


**ตารางที่ 3** จำนวนและร้อยละของผู้สำเร็จการศึกษาหลักสูตรประกาศนียบัตรวิชาชีพชั้นสูง (ปวส.) ของวิทยาลัยชุมชน ปีการศึกษา 2560 จำแนกตามอายุ

วิทยาลัยชุมชน	จำนวนผู้ตอบแบบสอบถามทั้งหมด	จำนวนผู้ตอบแบบสอบถามข้อนี้	อายุเฉลี่ย	อายุสูงสุด	อายุต่ำสุด
รวม	307	307	23.16	43	20
1.พิจิตร	197	197	21.06	27	20
2.อุทัยธานี	110	110	25.25	43	20

จากตารางที่ 3 ผู้สำเร็จการศึกษาหลักสูตรประกาศนียบัตรวิชาชีพชั้นสูง (ปวส.) จากวิทยาลัยชุมชนที่ตอบแบบสอบถามข้อนี้ จำนวน 307 คน คิดเป็นร้อยละ 100 ของผู้ตอบแบบสอบถามทั้งหมด พบว่า มีอายุเฉลี่ย 23 ปี โดยมีอายุน้อยที่สุดเท่ากับ 20 ปี และอายุมากที่สุด 43 ปี

**แผนภูมิที่ 2** ร้อยละของผู้สำเร็จการศึกษาหลักสูตรประกาศนียบัตรวิชาชีพชั้นสูง (ปวส.) ของวิทยาลัยชุมชน ปีการศึกษา 2560 จำแนกตามอายุ

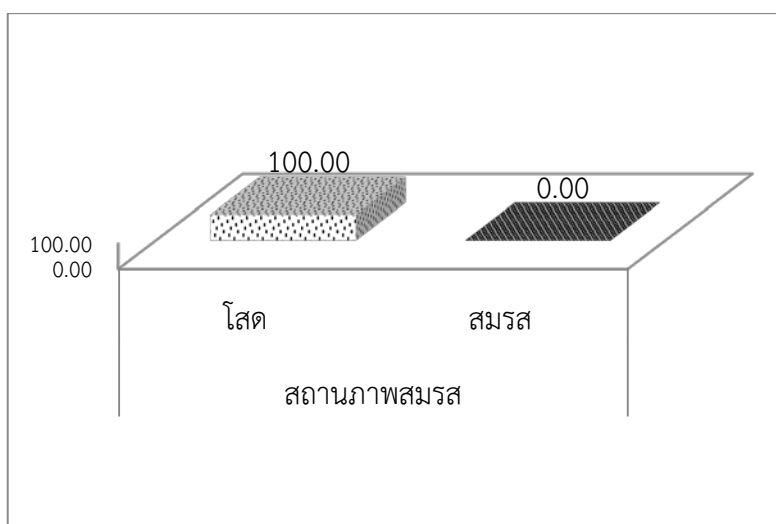


ตารางที่ 4 จำนวนและร้อยละของผู้สำเร็จการศึกษาหลักสูตรประกาศนียบัตรวิชาชีพชั้นสูง (ปวส.) ของวิทยาลัยชุมชน ปีการศึกษา 2560 จำแนกตามสถานภาพสมรส

วิทยาลัยชุมชน	จำนวนผู้ตอบแบบสอบถามทั้งหมด	จำนวนผู้ตอบแบบสอบถามข้อนี้	สถานภาพสมรส	
			โสด	สมรส
รวม	307	307	307	0
ร้อยละ (%)		100	100	0
1.พิจิตร	197	197	197	0
2.อุทัยธานี	110	110	110	0

จากตารางที่ 4 ผู้สำเร็จการศึกษาหลักสูตรประกาศนียบัตรวิชาชีพชั้นสูง (ปวส.) จากวิทยาลัยชุมชนที่ตอบแบบสอบถามข้อนี้ จำนวน 307 คน คิดเป็นร้อยละ 100 ของผู้ตอบแบบสอบถามทั้งหมด พบว่า ส่วนใหญ่มีสถานภาพโสด จำนวน 307 คน คิดเป็นร้อยละ 100

แผนภูมิที่ 3 ร้อยละของผู้สำเร็จการศึกษาหลักสูตรประกาศนียบัตรวิชาชีพชั้นสูง (ปวส.) ของวิทยาลัยชุมชน ปี การศึกษา 2560 จำแนกตามสถานภาพสมรส

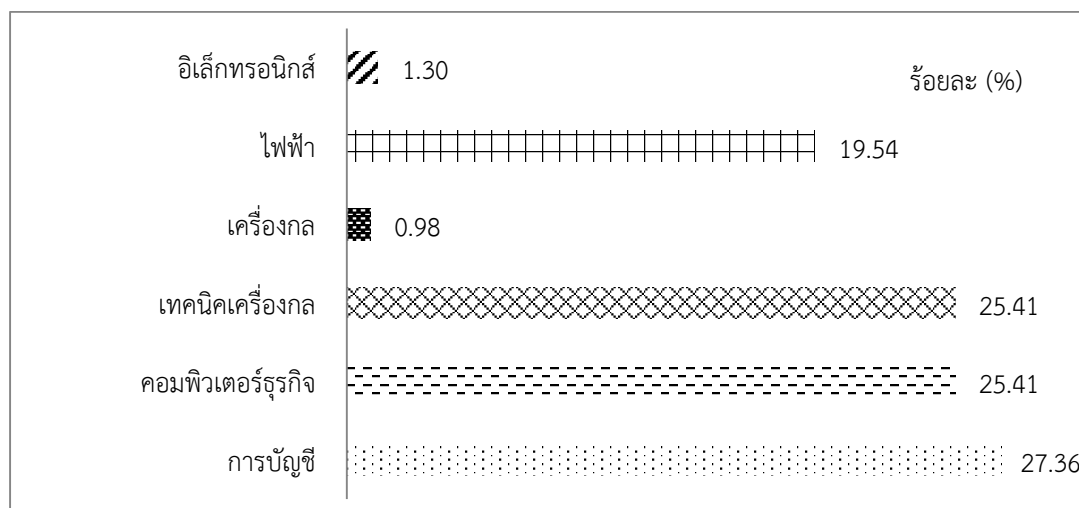


ตารางที่ 5 จำนวนและร้อยละของผู้สำเร็จการศึกษาหลักสูตรประกาศนียบัตรวิชาชีพชั้นสูง (ปวส.) ของวิทยาลัยชุมชน ปีการศึกษา 2560 จำแนกตามสาขาวิชา

วิทยาลัยชุมชน	จำนวนผู้ตอบแบบสอบถามทั้งหมด	จำนวนผู้ตอบแบบสอบถามข้อนี้	สาขาวิชา					
			การบัญชี	คอมพิวเตอร์ธุรกิจ	เทคนิคเครื่องกล	เครื่องกล	ไฟฟ้า	อิเล็กทรอนิกส์
รวม	307	307	84	78	78	3	60	4
ร้อยละ (%)		100.00	27.36	25.41	25.41	0.98	19.54	1.30
1.พิจิตร	197	197	38	64	58	0	33	4
2.อุทัยธานี	110	110	46	14	20	3	27	0

จากตารางที่ 5 ผู้สำเร็จการศึกษาหลักสูตรประกาศนียบัตรวิชาชีพชั้นสูง (ปวส.) จากวิทยาลัยชุมชนที่ตอบแบบสอบถามข้อนี้ จำนวน 307 คน คิดเป็นร้อยละ 100 ของผู้ตอบแบบสอบถามทั้งหมด พบว่า ส่วนใหญ่จบการศึกษาหลักสูตรประกาศนียบัตรวิชาชีพชั้นสูง (ปวส.) สาขาการบัญชี จำนวน 84 คน คิดเป็นร้อยละ 27.36 รองลงมาได้แก่สาขาวิชาคอมพิวเตอร์ธุรกิจและสาขาวิชาเทคนิคเครื่องกล จำนวน 78 คน เท่ากัน คิดเป็นร้อยละ 25.41 สาขาไฟฟ้า จำนวน 60 คน คิดเป็นร้อยละ 19.54 สาขาอิเล็กทรอนิกส์ จำนวน 4 คน คิดเป็นร้อยละ 1.30 และสาขาเครื่องกล จำนวน 3 คน คิดเป็นร้อยละ 0.98 ตามลำดับ

แผนภูมิที่ 4 ร้อยละของผู้สำเร็จการศึกษาหลักสูตรประกาศนียบัตรวิชาชีพชั้นสูง (ปวส.) ของวิทยาลัยชุมชน ปีการศึกษา 2560 จำแนกตามสาขาวิชา

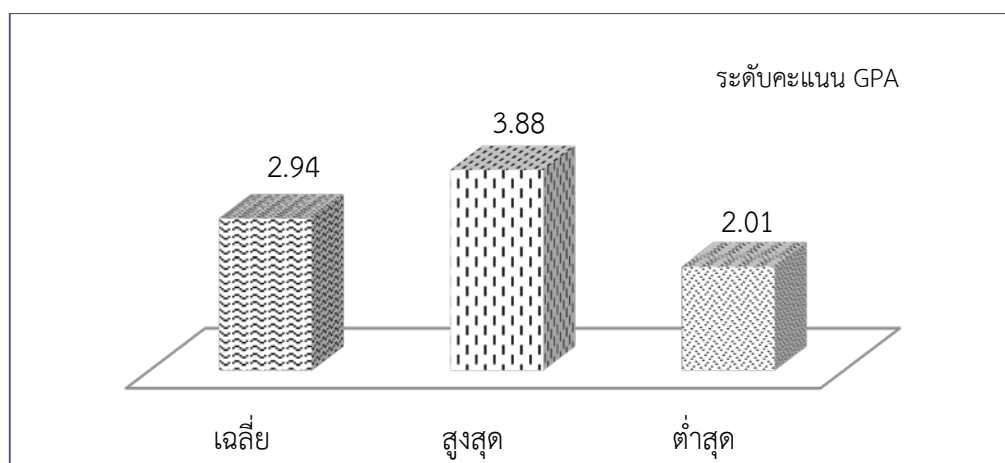


ตารางที่ 6 จำนวนและร้อยละของผู้สำเร็จการศึกษาหลักสูตรประกาศนียบัตรวิชาชีพชั้นสูง (ปวส.) ของวิทยาลัยชุมชน ปีการศึกษา 2560 จำแนกตามระดับคะแนนเฉลี่ยรวม (GPA $\bar{X}$ )

วิทยาลัยชุมชน	จำนวนผู้ตอบแบบสอบถามทั้งหมด	จำนวนผู้ตอบแบบสอบถามข้อนี้	เฉลี่ย	สูงสุด	ต่ำสุด
รวม	307	307	2.94	3.88	2.01
1.พิจิตร	197	197	2.86	3.72	2.25
2.อุทัยธานี	110	110	3.02	3.88	2.01

จากตารางที่ 6 ผู้สำเร็จการศึกษาหลักสูตรประกาศนียบัตรวิชาชีพชั้นสูง (ปวส.) จากวิทยาลัยชุมชนที่ตอบแบบสอบถามข้อนี้ จำนวน 307 คน คิดเป็นร้อยละ 100 ของผู้ตอบแบบสอบถามทั้งหมด พบว่า ผู้สำเร็จการศึกษาหลักสูตรประกาศนียบัตรวิชาชีพชั้นสูง (ปวส.) มีค่าคะแนนผลการเรียนเฉลี่ยรวม (GPA $\bar{X}$ ) เท่ากับ 2.94 โดยค่าเฉลี่ยสูงสุดเท่ากับ 3.88 และค่าเฉลี่ยต่ำสุด เท่ากับ 2.01

แผนภูมิที่ 5 ร้อยละของผู้สำเร็จการศึกษาหลักสูตรประกาศนียบัตรวิชาชีพชั้นสูง (ปวส.) ของวิทยาลัยชุมชนปีการศึกษา 2560 จำแนกตามระดับคะแนนเฉลี่ยรวม (GPA $\bar{X}$ )





ตอนที่ 2 ข้อมูลภาวะการมีงานทำและการศึกษาต่อ ของผู้สำเร็จการศึกษาหลักสูตรประกาศนียบัตรวิชาชีพชั้นสูง (ปวส.)

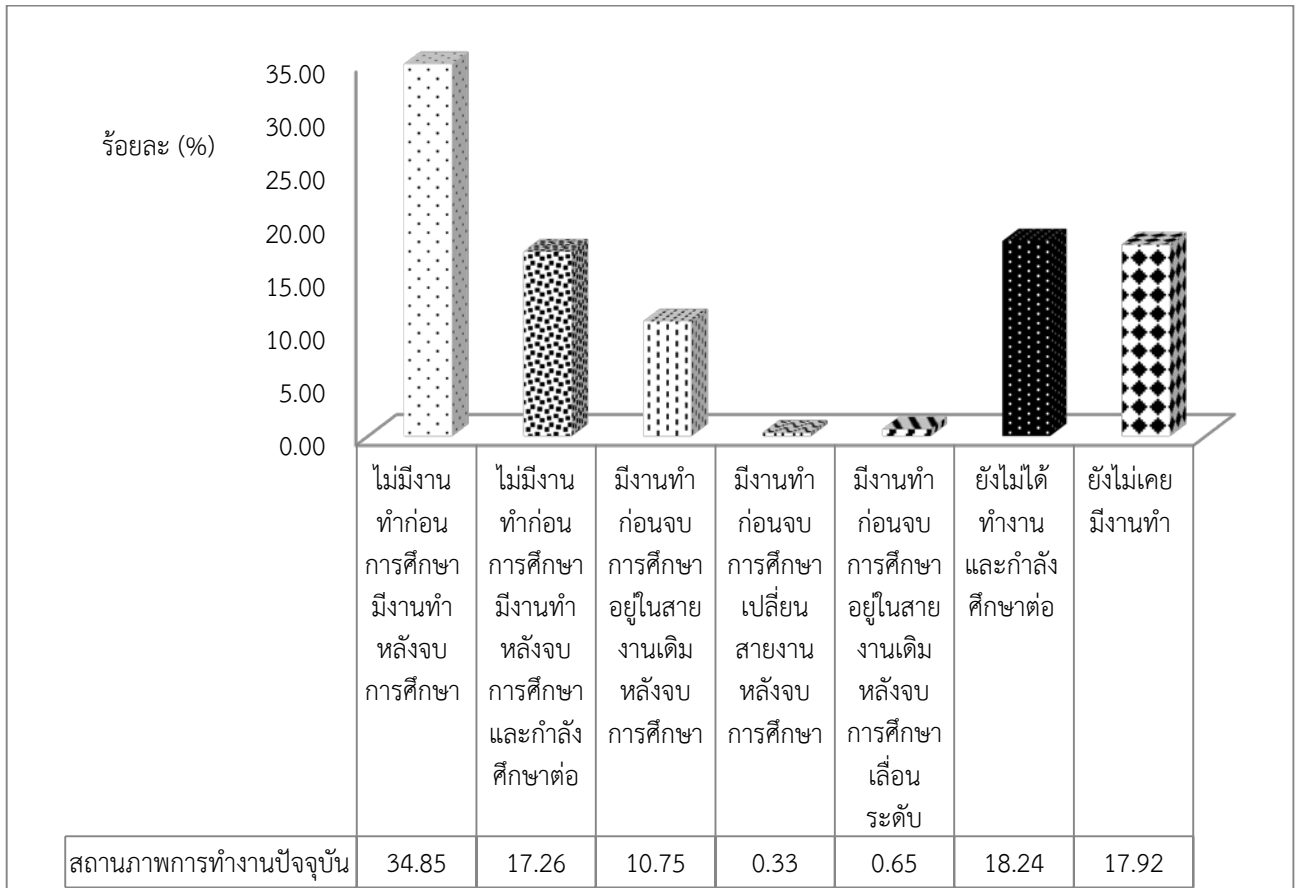
ตารางที่ 7 แสดงสถิติการนำความรู้ไปพัฒนางานและศึกษาต่อของผู้สำเร็จการศึกษาหลักสูตรประกาศนียบัตรวิชาชีพชั้นสูง (ปวส.) ของวิทยาลัยชุมชน ปีการศึกษา 2560

วิทยาลัย ชุมชน	จำนวนผู้ตอบ แบบสอบถาม ทั้งหมด	จำนวนผู้ตอบ แบบสอบถาม ข้อ นี้100.00%	ผู้สำเร็จการศึกษานำความรู้ที่ได้ไปพัฒนางาน หรือศึกษาต่อ															
			(1)		(2)		(3)		(4)		(5)		(6)		(1) + (2) + (3) + (4) + (5) + (6)		(7)	
			ไม่มีงานทำก่อน การศึกษา มีงาน ทำหลังจบ การศึกษา		ไม่มีงานทำก่อน การศึกษา มีงาน ทำหลังจบ การศึกษาและ กำลังศึกษาต่อ		มีงานทำก่อนจบ การศึกษา อยู่ใน สายงานเดิมหลัง จบการศึกษา		มีงานทำก่อนจบ การศึกษาเปลี่ยน สายงานหลังจบ การศึกษา		มีงานทำก่อนจบ การศึกษา อยู่ใน สายงานเดิมหลัง จบการศึกษา เลื่อนระดับ		ยังไม่ได้ทำงาน และ กำลังศึกษาต่อ		สรุปการนำความรู้ ไปพัฒนางานฯ		ยังไม่เคยมีงานทำ	
จำนวน	ร้อยละ	จำนวน	ร้อยละ	จำนวน	ร้อยละ	จำนวน	ร้อยละ	จำนวน	ร้อยละ	จำนวน	ร้อยละ	จำนวน	ร้อยละ	จำนวน	ร้อยละ	จำนวน	ร้อยละ	
	307	307	107	34.85	53	17.26	33	10.75	1	0.33	2	0.65	56	18.24	252	<u>82.08</u>	55	17.92
1.พิจิตร	197	197	91	46.19	46	23.35	1	0.51	1	0.51	0	0.00	48	24.37	187	94.92	10	5.08
2.อุทัยธานี	110	110	16	14.55	7	6.36	32	29.09	0	0.00	2	1.82	8	7.27	65	59.09	45	40.91

จากตารางที่ 7 ผู้สำเร็จการศึกษาหลักสูตรประกาศนียบัตรวิชาชีพชั้นสูง (ปวส.) จากวิทยาลัยชุมชนที่ตอบแบบสอบถามข้อนี้ จำนวน 307 คน คิดเป็นร้อยละ 100.00 ของผู้ตอบแบบสอบถามทั้งหมด ผู้สำเร็จการศึกษาหลักสูตรหลักสูตรประกาศนียบัตรวิชาชีพชั้นสูง (ปวส.) สามารถการนำความรู้ไปพัฒนางานและศึกษาต่อ ปีการศึกษา 2560 ร้อยละ 82.08

- โดยสามารถจำแนกได้ว่าผู้ที่ไม่มีงานทำก่อนการศึกษา มีงานทำหลังจบการศึกษา จำนวน 107 คน คิดเป็นร้อยละ 34.85 ผู้ที่ไม่มีงานทำก่อนการศึกษา มีงานทำหลังจบการศึกษาและกำลังศึกษาต่อ จำนวน 53 คน คิดเป็นร้อยละ 17.26 ผู้ที่มีงานทำก่อนจบการศึกษา อยู่ในสายงานเดิมหลังจบการศึกษา จำนวน 33 คน คิดเป็นร้อยละ 10.75 ผู้ที่มีงานทำก่อนจบการศึกษาเปลี่ยนสายงานหลังจบการศึกษา จำนวน 1 คน คิดเป็นร้อยละ 0.33 ผู้ที่มีงานทำก่อนจบการศึกษา อยู่ในสายงานเดิมหลังจบการศึกษา เลื่อนระดับ จำนวน 2 คน คิดเป็นร้อยละ 0.65 และผู้ที่ยังไม่ได้ทำงานและกำลังศึกษาต่อ จำนวน 56 คน คิดเป็นร้อยละ 18.24

แผนภูมิที่ 6 ร้อยละของผู้สำเร็จการศึกษาหลักสูตรประกาศนียบัตรวิชาชีพชั้นสูง (ปวส.) ของวิทยาลัยชุมชน ปีการศึกษา 2560 จำแนกตามการนำความรู้ไปพัฒนางานและศึกษาต่อ



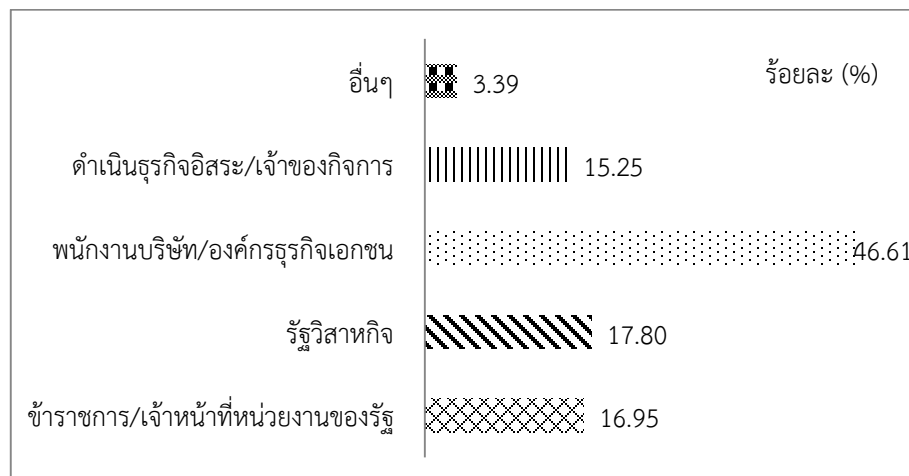
ตอนที่ 3 ข้อมูลภายหลังสำเร็จการศึกษาหลักสูตรประกาศนียบัตรวิชาชีพชั้นสูง (ปวส.) กรณีผู้ทำงานแล้ว จำนวน 196 คน (จากตารางที่ 7 กรณีผู้ที่ไม่มียานทำงานก่อนการศึกษา มีงานทำหลังจบการศึกษา (1) รวมกับ ผู้ที่ไม่มียานทำงานก่อนการศึกษา มีงานทำหลังจบการศึกษาและกำลังศึกษาต่อ (2) รวมกับ ผู้ที่มีงานทำก่อนจบการศึกษา อยู่ในสายงานเดิมหลังจบการศึกษา (3) รวมกับ ผู้ที่มีงานทำก่อนจบการศึกษา เปลี่ยนสายงานหลังจบการศึกษา (4) และรวมกับผู้ที่มีงานทำก่อนจบการศึกษา อยู่ในสายงานเดิมหลังจบการศึกษา เลื่อนระดับ (5))

ตารางที่ 8 จำนวนและร้อยละของผู้สำเร็จการศึกษาหลักสูตรประกาศนียบัตรวิชาชีพชั้นสูง (ปวส.) ของวิทยาลัยชุมชน ปีการศึกษา 2560 จำแนกตามประเภทงานที่ทำ

วิทยาลัยชุมชน	จำนวนผู้ตอบแบบสอบถาม	จำนวนผู้ตอบแบบสอบถามข้อนี้	ประเภทงานที่ทำ				
			ข้าราชการ/เจ้าหน้าที่หน่วยงานของรัฐ	รัฐวิสาหกิจ	พนักงานบริษัท/องค์กรธุรกิจเอกชน	ดำเนินธุรกิจอิสระ/เจ้าของกิจการ	อื่นๆ
รวม	196	118	20	21	55	18	4
ร้อยละ (%)		60.20	16.95	17.80	46.61	15.25	3.39
1.พิจิตร	139	93	12	21	44	16	0
2.อุทัยธานี	57	25	8	0	11	2	4

จากตารางที่ 8 ผู้สำเร็จการศึกษาหลักสูตรประกาศนียบัตรวิชาชีพชั้นสูง (ปวส.) จากวิทยาลัยชุมชนที่ตอบแบบสอบถามข้อนี้ จำนวน 118 คน คิดเป็นร้อยละ 60.20 ของผู้ตอบแบบสอบถามที่ทำงานแล้ว จำนวน 196 คน พบว่า ส่วนใหญ่ประกอบอาชีพพนักงานบริษัท/องค์กรธุรกิจเอกชน จำนวน 55 คน คิดเป็นร้อยละ 46.61 รองลงมาคือรัฐวิสาหกิจ จำนวน 21 คน คิดเป็นร้อยละ 17.80 ข้าราชการ/เจ้าหน้าที่หน่วยงานของรัฐ จำนวน 20 คน คิดเป็นร้อยละ 16.95 ดำเนินธุรกิจอิสระ/เจ้าของกิจการ จำนวน 18 คน คิดเป็นร้อยละ 15.25 และอื่นๆ 4 คน คิดเป็นร้อยละ 3.39 ตามลำดับ

แผนภูมิที่ 7 ร้อยละของผู้สำเร็จการศึกษาหลักสูตรประกาศนียบัตรวิชาชีพชั้นสูง (ปวส.) ของวิทยาลัยชุมชน ปีการศึกษา 2560 จำแนกตามประเภทงานที่ทำ

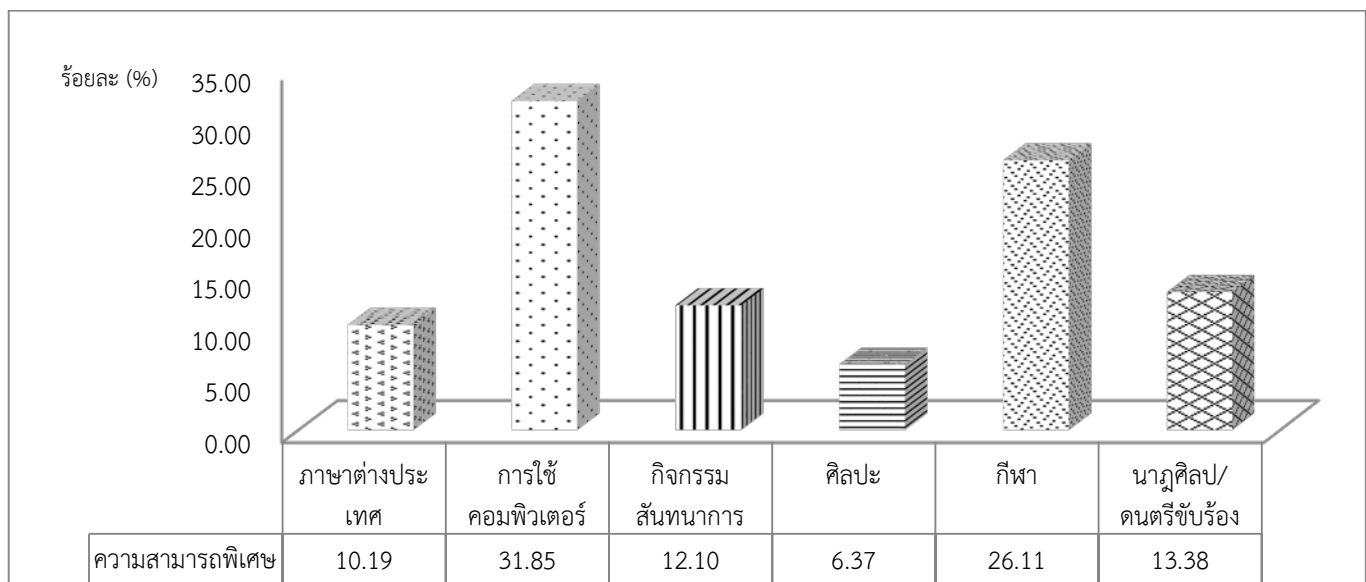


ตารางที่ 9 จำนวนและร้อยละของผู้สำเร็จการศึกษาหลักสูตรประกาศนียบัตรวิชาชีพชั้นสูง (ปวส.) ของวิทยาลัยชุมชน ปีการศึกษา 2560 จำแนกตามความสามารถพิเศษ

วิทยาลัยชุมชน	จำนวนผู้ตอบแบบสอบถาม (ผู้มีงานทำแล้วหรือเปลี่ยนงานใหม่)	จำนวนผู้ตอบแบบสอบถามข้อนี้	ความสามารถพิเศษ					นาฏศิลป์/ดนตรีขับร้อง
			ภาษาต่างประเทศ	การใช้คอมพิวเตอร์	กิจกรรมสันทนาการ	ศิลปะ	กีฬา	
รวม	196	157	16	50	19	10	41	21
ร้อยละ (%)		80.10	10.19	31.85	12.10	6.37	26.11	13.38
2.พิจิตร	139	136	2	46	17	10	41	20
8.อุทัยธานี	57	21	14	4	2	0	0	1

จากตารางที่ 9 ผู้สำเร็จการศึกษาหลักสูตรประกาศนียบัตรวิชาชีพชั้นสูง (ปวส.) จากวิทยาลัยชุมชนที่ตอบแบบสอบถามข้อนี้ จำนวน 157 คน คิดเป็นร้อยละ 80.10 ของผู้ตอบแบบสอบถามที่ทำงานแล้วจำนวน 196 คน พบว่า ส่วนใหญ่มีความสามารถพิเศษในด้านการใช้คอมพิวเตอร์มากที่สุด จำนวน 50 คน คิดเป็นร้อยละ 31.85 รองลงมาได้แก่ ด้านกีฬา จำนวน 41 คน คิดเป็นร้อยละ 26.11 นาฏศิลป์/ดนตรีขับร้องจำนวน 21 คน คิดเป็น ร้อยละ 13.38 กิจกรรมสันทนาการ จำนวน 19 คน คิดเป็นร้อยละ 12.10 และภาษาต่างประเทศ จำนวน 16 คน คิดเป็นร้อยละ 10.19 และน้อยที่สุดคือด้านศิลปะ จำนวน 10 คน คิดเป็นร้อยละ 6.37 ตามลำดับ

แผนภูมิที่ 8 ร้อยละของผู้สำเร็จการศึกษาหลักสูตรประกาศนียบัตรวิชาชีพชั้นสูง (ปวส.) ของวิทยาลัยชุมชน ปีการศึกษา 2560 จำแนกตามความสามารถพิเศษ

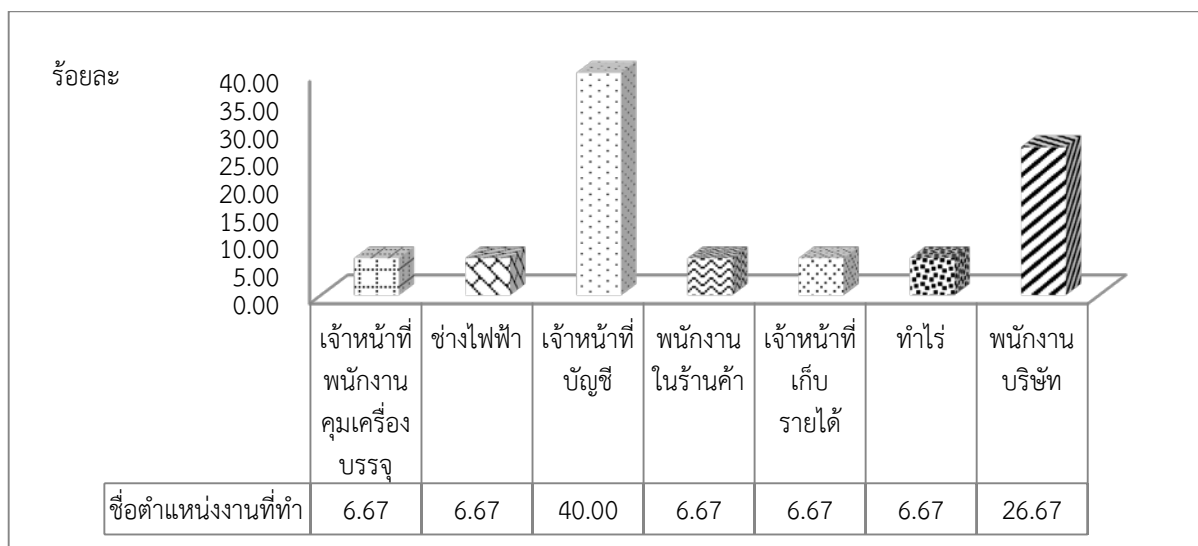


ตารางที่ 10 จำนวนและร้อยละของผู้สำเร็จการศึกษาหลักสูตรประกาศนียบัตรวิชาชีพชั้นสูง (ปวส.) ของวิทยาลัยชุมชน ปีการศึกษา 2560 จำแนกตามตำแหน่งงานที่ทำ

วิทยาลัยชุมชน	จำนวนผู้ตอบแบบสอบถาม (ผู้มีงานทำแล้วหรือเปลี่ยนงานใหม่)	จำนวนผู้ตอบแบบสอบถามข้อนี้ (ผู้มีงานทำแล้วหรือเปลี่ยนงานใหม่)	ชื่อตำแหน่งงานที่ทำ						
			เจ้าหน้าที่พนักงานคุมเครื่องบรรจุ	ช่างไฟฟ้า	เจ้าหน้าที่บัญชี	พนักงานในร้านค้า	เจ้าหน้าที่เก็บรายได้	ทำไร่	พนักงานบริษัท
รวม	196	15	1	1	6	1	1	1	4
ร้อยละ (%)		7.65	6.67	6.67	40.00	6.67	6.67	6.67	26.67
2.พิจิตร	139	0	0	0	0	0	0	0	0
8.อุทัยธานี	57	15	1	1	6	1	1	1	4

จากตารางที่ 10 ผู้สำเร็จการศึกษาหลักสูตรประกาศนียบัตรวิชาชีพชั้นสูง (ปวส.) จากวิทยาลัยชุมชนที่ตอบแบบสอบถามข้อนี้ จำนวน 15 คน คิดเป็นร้อยละ 7.65 ของผู้ตอบแบบสอบถามที่ทำงานแล้ว จำนวน 196 คน พบว่า ตำแหน่งงานที่ทำส่วนใหญ่คือเจ้าหน้าที่บัญชี จำนวน 6 คน คิดเป็นร้อยละ 40.0 รองลงมาเป็นพนักงานบริษัท จำนวน 4 คน คิดเป็นร้อยละ 26.67 และเจ้าหน้าที่พนักงานคุมเครื่องบรรจุ ช่างไฟฟ้า พนักงานในร้านค้า เจ้าหน้าที่เก็บรายได้ ทำไร่ จำนวน 1 คนเท่ากัน คิดเป็นร้อยละ 6.67

แผนภูมิที่ 9 ร้อยละของผู้สำเร็จการศึกษาหลักสูตรประกาศนียบัตรวิชาชีพชั้นสูง (ปวส.) ของวิทยาลัยชุมชนปีการศึกษา 2560 จำแนกตาม ตำแหน่งงานที่ทำ

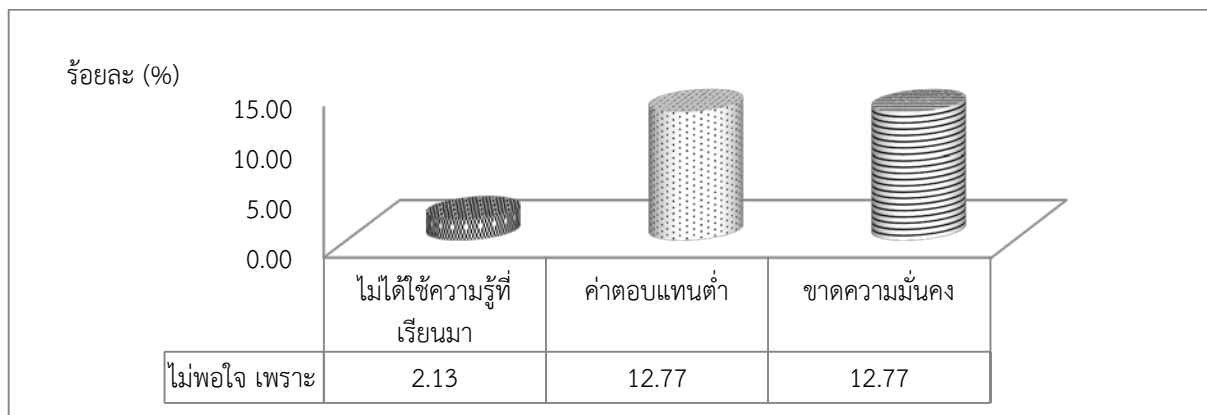


ตารางที่ 11 จำนวนและร้อยละของผู้สำเร็จการศึกษาหลักสูตรประกาศนียบัตรวิชาชีพชั้นสูง (ปวส.) ของวิทยาลัยชุมชน ปีการศึกษา 2560 จำแนกตามความพึงพอใจต่องานที่ทำ

วิทยาลัยชุมชน	จำนวนผู้ตอบแบบสอบถาม (เฉพาะที่ทำงานแล้ว)	จำนวนผู้ตอบแบบสอบถาม ข้อนี้	พอใจ	ไม่พอใจ เพราะ		
				ไม่ได้ใช้ความรู้ที่เรียนมา	ค่าตอบแทนต่ำ	ขาดความมั่นคง
รวม	196	94	68	2	12	12
ร้อยละ (%)		47.96	72.34	2.13	12.77	12.77
1.พิจิตร	139	51	39	2	7	3
2.อุทัยธานี	57	43	29	0	5	9

จากตารางที่ 11 ผู้สำเร็จการศึกษาหลักสูตรประกาศนียบัตรวิชาชีพชั้นสูง (ปวส.) จากวิทยาลัยชุมชนที่ตอบแบบสอบถามข้อนี้ จำนวน 94 คน คิดเป็นร้อยละ 47.69 ของผู้ตอบแบบสอบถามที่ทำงานแล้ว จำนวน 196 คน พบว่า ส่วนใหญ่พอใจในงานที่ทำจำนวน 68 คน คิดเป็นร้อยละ 72.34 และไม่พอใจทั้งหมด จำนวน 26 คน คิดเป็นร้อยละ 27.66 โดยผู้ที่ไม่พอใจส่วนใหญ่ให้เหตุผลว่างานที่ทำนั้นค่าตอบแทนต่ำและขาดความมั่นคง จำนวน 12 คน เท่ากัน คิดเป็นร้อยละ 12.77 เท่ากัน รองลงมาได้แก่ ไม่ได้ใช้ความรู้ที่เรียนมา จำนวน 2 คน คิดเป็นร้อยละ 2.13

แผนภูมิที่ 10 ร้อยละของผู้สำเร็จการศึกษาหลักสูตรประกาศนียบัตรวิชาชีพชั้นสูง (ปวส.) ของวิทยาลัยชุมชน ปีการศึกษา 2560 จำแนกตาม ความพึงพอใจต่องานที่ทำ

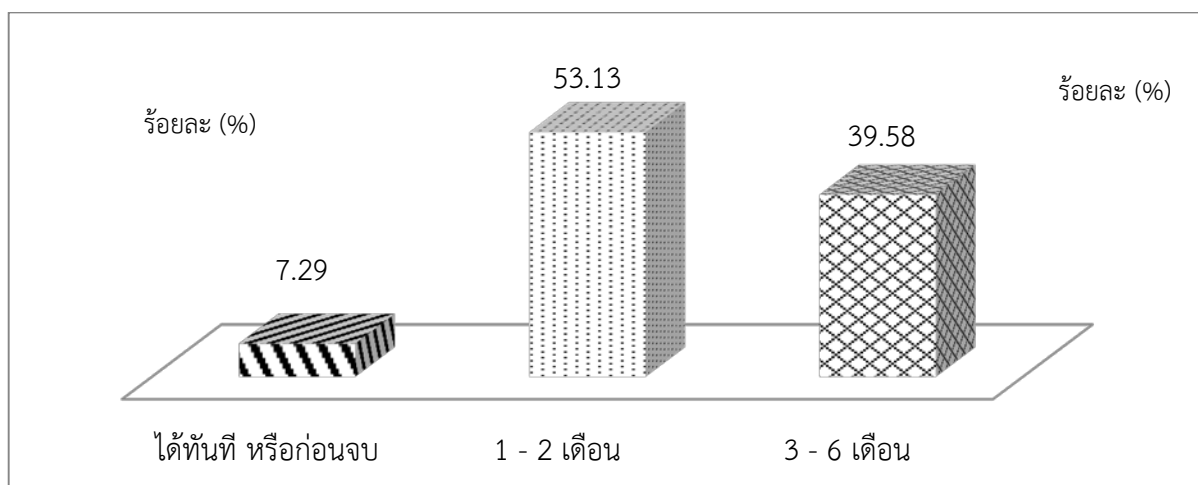


ตารางที่ 12 จำนวนและร้อยละของผู้สำเร็จการศึกษาหลักสูตรประกาศนียบัตรวิชาชีพชั้นสูง (ปวส.) ของวิทยาลัยชุมชน ปีการศึกษา 2560 จำแนกตามระยะเวลาที่ไ้งานทำ

วิทยาลัย ชุมชน	จำนวนผู้ตอบ แบบสอบถาม (ผู้มีงานทำแล้ว หรือ เปลี่ยนงานใหม่)	จำนวนผู้ตอบ แบบสอบถาม ข้อนี้	ระยะเวลาไ้งานใหม่		
			ได้ทันที หรือ ก่อนจบ	1 - 2 เดือน	3 - 6 เดือน
รวม	196	96	7	51	38
ร้อยละ (%)		48.98	7.29	53.13	39.58
1.พิจิตร	139	51	3	31	17
2.อุทัยธานี	57	45	4	20	21

จากตารางที่ 12 ผู้สำเร็จการศึกษาหลักสูตรประกาศนียบัตรวิชาชีพชั้นสูง (ปวส.) จากวิทยาลัยชุมชนที่ตอบแบบสอบถามข้อนี้ จำนวน 96 คน คิดเป็นร้อยละ 48.98 ของผู้ตอบแบบสอบถามที่ทำงานแล้ว จำนวน 196 คน พบว่า ส่วนใหญ่ไ้งานทำหลังสำเร็จการศึกษาแล้ว 1 - 2 เดือน จำนวน 51 คน คิดเป็นร้อยละ 53.13 รองลงมาคือไ้งานทำหลังจากสำเร็จการศึกษาแล้ว 3 - 6 เดือน จำนวน 38 คน คิดเป็นร้อยละ 39.58 และได้งานทำทันทีหรือก่อนสำเร็จการศึกษา จำนวน 7 คน คิดเป็นร้อยละ 7.29 ตามลำดับ

แผนภูมิที่ 11 ร้อยละของผู้สำเร็จการศึกษาหลักสูตรประกาศนียบัตรวิชาชีพชั้นสูง (ปวส.) ของวิทยาลัยชุมชน ปีการศึกษา 2560 จำแนกตามระยะเวลาที่ไ้งานทำ

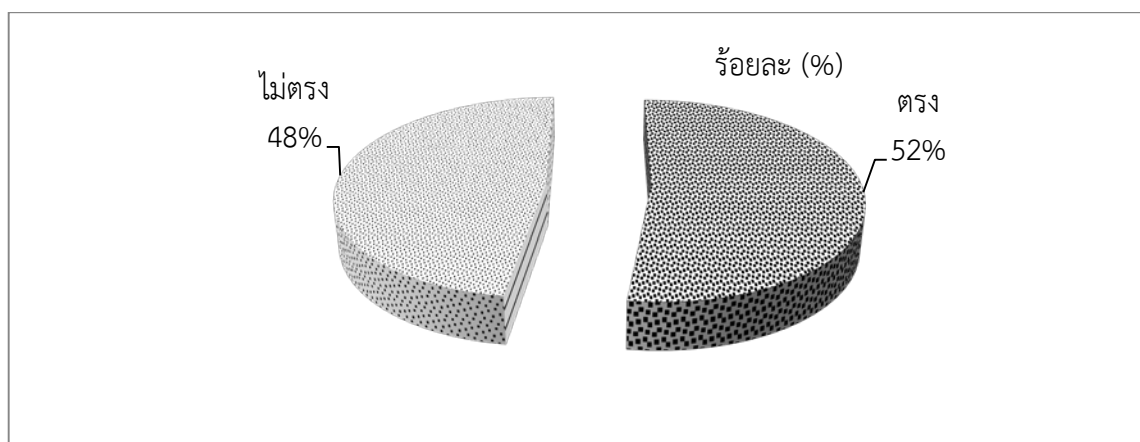


ตารางที่ 13 จำนวนและร้อยละของผู้สำเร็จการศึกษาหลักสูตรประกาศนียบัตรวิชาชีพชั้นสูง (ปวส.) ของวิทยาลัยชุมชน ปีการศึกษา 2560 จำแนกตามลักษณะงานที่ทำตรงกับสาขาที่สำเร็จการศึกษา

วิทยาลัยชุมชน	จำนวนผู้ตอบแบบสอบถาม (ผู้มีงานทำแล้ว หรือ เปลี่ยนงานใหม่)	จำนวนผู้ตอบแบบสอบถาม ข้อนี้	งานที่ตรงสาขา	
			ตรง	ไม่ตรง
รวม	196	92	48	44
ร้อยละ (%)		46.94	52.17	47.83
1.พิจิตร	139	48	23	25
2.อุทัยธานี	57	44	25	19

จากตารางที่ 13 ผู้สำเร็จการศึกษาหลักสูตรประกาศนียบัตรวิชาชีพชั้นสูง (ปวส.) จากวิทยาลัยชุมชนที่ตอบแบบสอบถามข้อนี้ จำนวน 92 คน คิดเป็นร้อยละ 46.94 ของผู้ตอบแบบสอบถามที่ทำงานแล้ว จำนวน 196 คน พบว่า ส่วนใหญ่ทำงานตรงกับสาขาที่สำเร็จการศึกษา จำนวน 48 คน คิดเป็นร้อยละ 52.17 และไม่ตรงสาขา จำนวน 44 คน คิดเป็นร้อยละ 47.83

แผนภูมิที่ 12 ร้อยละของผู้สำเร็จการศึกษาหลักสูตรประกาศนียบัตรวิชาชีพชั้นสูง (ปวส.) ของวิทยาลัยชุมชน ปีการศึกษา 2560 จำแนกตามลักษณะงานที่ทำตรงกับสาขาที่สำเร็จการศึกษา



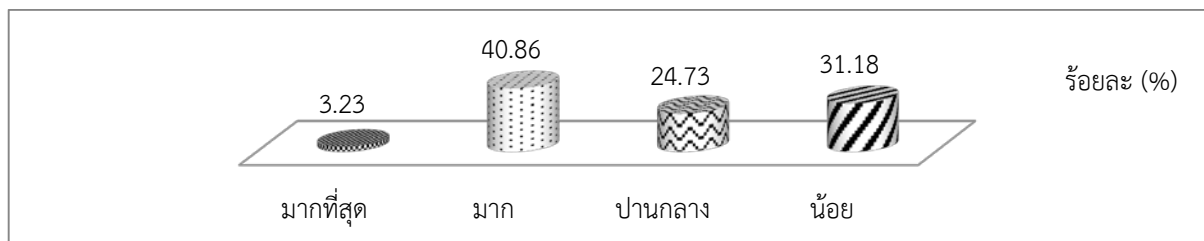


ตารางที่ 14 จำนวนและร้อยละของผู้สำเร็จการศึกษาหลักสูตรประกาศนียบัตรวิชาชีพชั้นสูง (ปวส.) ของวิทยาลัยชุมชน ปีการศึกษา 2560 จำแนกตามการนำความรู้ที่เรียนมาประยุกต์ใช้กับการทำงาน

วิทยาลัยชุมชน	จำนวนผู้ตอบแบบสอบถาม (ผู้มีงานทำแล้ว หรือ เปลี่ยนงานใหม่)	จำนวนผู้ตอบแบบสอบถามข้อนี้	นำความรู้ที่เรียนมาประยุกต์ใช้			
			มากที่สุด	มาก	ปานกลาง	น้อย
รวม	196	93	3	38	23	29
	ร้อยละ (%)	47.45	3.23	40.86	24.73	31.18
1.พิจิตร	139	49	0	19	17	13
2.อุทัยธานี	57	44	3	19	6	16

จากตารางที่ 14 ผู้สำเร็จการศึกษาหลักสูตรประกาศนียบัตรวิชาชีพชั้นสูง (ปวส.) จากวิทยาลัยชุมชนที่ตอบแบบสอบถามข้อนี้ จำนวน 93 คน คิดเป็นร้อยละ 47.45 ของผู้ตอบแบบสอบถามที่ทำงานแล้ว จำนวน 196 คน พบว่า ส่วนใหญ่นำความรู้ที่เรียนมาประยุกต์ใช้ในระดั้มาก จำนวน 38 คน คิดเป็นร้อยละ 40.86 รองลงมาคือระดับน้อย จำนวน 29 คน คิดเป็น ร้อยละ 31.18 ระดับปานกลาง จำนวน 23 คน คิดเป็นร้อยละ 24.73 และระดับมากที่สุด จำนวน 3 คน คิดเป็นร้อยละ 3.23 ตามลำดับ

แผนภูมิที่ 13 ร้อยละของผู้สำเร็จการศึกษาหลักสูตรประกาศนียบัตรวิชาชีพชั้นสูง (ปวส.) ของวิทยาลัยชุมชน ปีการศึกษา 2560 จำแนกตามการนำความรู้ที่เรียนมาประยุกต์ใช้กับการทำงาน



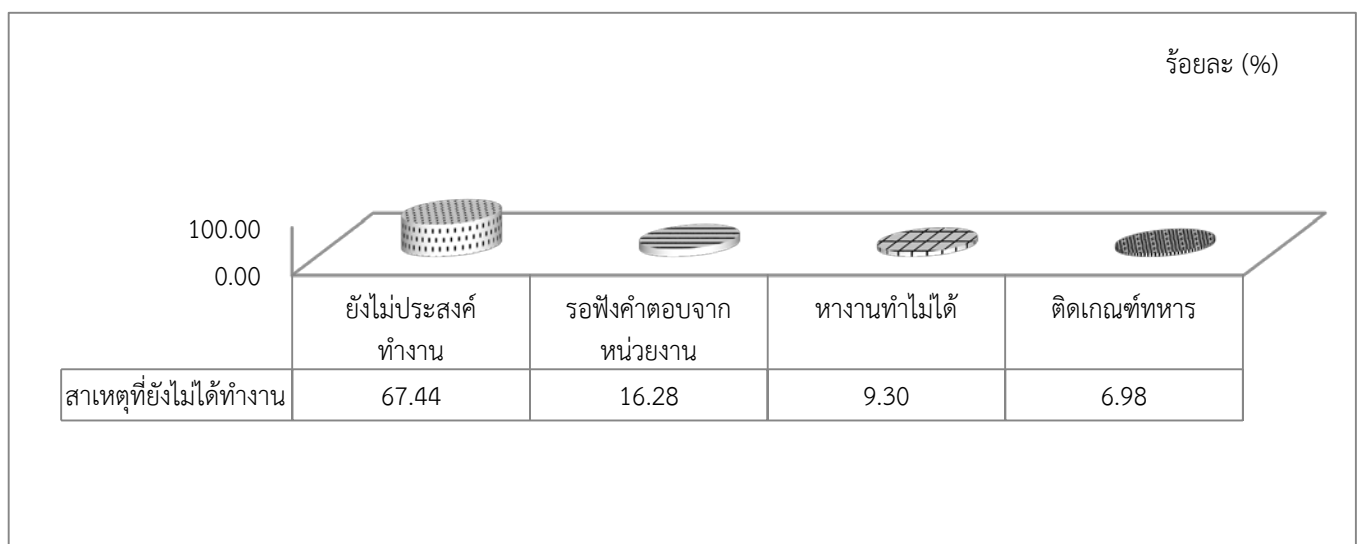
ตอนที่ 4 ข้อมูลภายหลังสำเร็จการศึกษาหลักสูตรประกาศนียบัตรวิชาชีพชั้นสูง (ปวส.) กรณีผู้ที่ยังไม่ได้ทำงาน จำนวน 111 คน (จากตารางที่ 17 ผู้ที่ยังไม่ได้ทำงาน และกำลังศึกษาต่อ (5) รวมกับ ผู้ที่ยังไม่เคยมีงานทำ (7))

ตารางที่ 15 จำนวนและร้อยละของผู้สำเร็จการศึกษาหลักสูตรประกาศนียบัตรวิชาชีพชั้นสูง (ปวส.) ของวิทยาลัยชุมชน ปีการศึกษา 2560 จำแนกตามสาเหตุที่ยังไม่ได้ทำงาน

วิทยาลัย ชุมชน	จำนวนผู้ตอบ แบบสอบถาม (ผู้ที่ยังไม่ได้ทำงาน)	จำนวนผู้ตอบ แบบสอบถาม ข้อนี้	สาเหตุที่ยังไม่ได้ทำงาน			
			ยังไม่ประสงค์ ทำงาน	รอฟังคำตอบ จากหน่วยงาน	หางาน ทำไม่ได้	ติดเกณฑ์ ทหาร
รวม	111	43	29	7	4	3
ร้อยละ (%)		38.74	67.44	16.28	9.30	6.98
1.พิจิตร	58	8	7	1	0	0
2.อุทัยธานี	53	35	22	6	4	3

จากตารางที่ 15 ผู้สำเร็จการศึกษาหลักสูตรประกาศนียบัตรวิชาชีพชั้นสูง (ปวส.) จากวิทยาลัยชุมชนที่ตอบแบบสอบถามข้อนี้ จำนวน 43 คน คิดเป็นร้อยละ 38.74 ของผู้ตอบแบบสอบถามที่ยังไม่ได้ทำงานจำนวน 111 คน พบว่า ส่วนใหญ่มีสาเหตุมาจากยังไม่ประสงค์ทำงาน จำนวน 29 คน คิดเป็นร้อยละ 67.44 ส่วนรอฟังคำตอบจากหน่วยงาน มีจำนวน 7 คน คิดเป็นร้อยละ 16.28 หางานทำไม่ได้ จำนวน 4 คน คิดเป็นร้อยละ 9.30 และติดเกณฑ์ทหาร จำนวน 3 คน คิดเป็นร้อยละ 6.98 ตามลำดับ

แผนภูมิที่ 14 ร้อยละของผู้สำเร็จการศึกษาหลักสูตรประกาศนียบัตรวิชาชีพชั้นสูง (ปวส.) ของวิทยาลัยชุมชน ปีการศึกษา 2560 จำแนกตามสาเหตุที่ยังไม่ได้ทำงาน

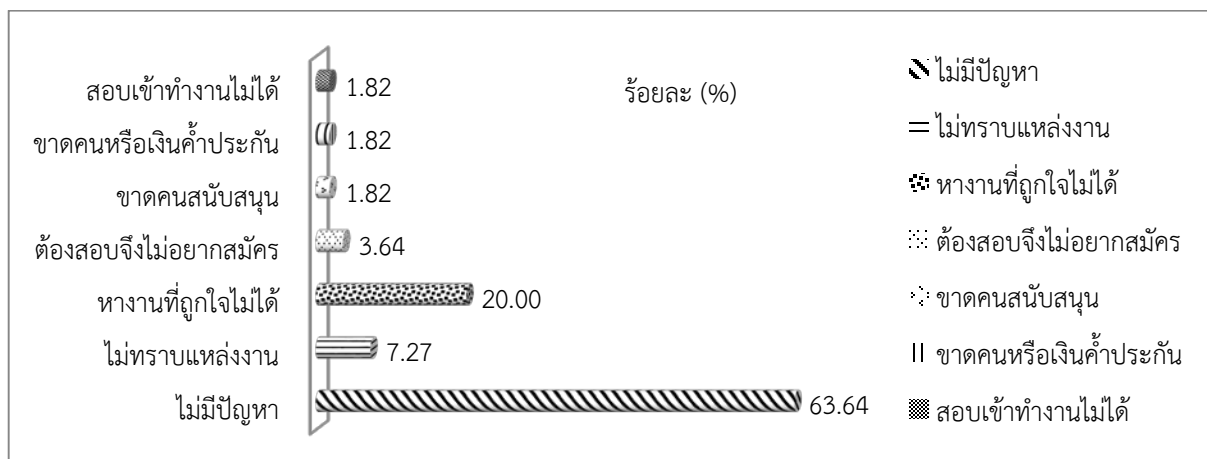


ตารางที่ 16 จำนวนและร้อยละของผู้สำเร็จการศึกษาหลักสูตรประกาศนียบัตรวิชาชีพชั้นสูง (ปวส.) ของวิทยาลัยชุมชน ปีการศึกษา 2560 จำแนกตามปัญหาในการหางานทำหลังสำเร็จการศึกษา

วิทยาลัยชุมชน	จำนวนผู้ตอบแบบสอบถาม (ผู้ที่ยังไม่ได้ทำงาน)	จำนวนผู้ตอบแบบสอบถามข้อนี้	จำนวนผู้ตอบแบบสอบถาม						
			ไม่มีปัญหา	ไม่ทราบแหล่งงาน	หางานที่ถูกต้องไม่ได้	ต้องสอบจึงไม่ยอมสมัคร	ขาดคนสนับสนุน	ขาดคนหรือเงินค้ำประกัน	สอบเข้าทำงานไม่ได้
รวม	111	55	35	4	11	2	1	1	1
ร้อยละ (%)		49.55	63.64	7.27	20.00	3.64	1.82	1.82	1.82
1.พิจิตร	58	9	8	0	0	0	0	0	1
2.อุทัยธานี	53	46	27	4	11	2	1	1	0

จากตารางที่ 16 ผู้สำเร็จการศึกษาหลักสูตรประกาศนียบัตรวิชาชีพชั้นสูง (ปวส.) จากวิทยาลัยชุมชนที่ตอบแบบสอบถามข้อนี้ จำนวน 55 คน คิดเป็นร้อยละ 49.55 ของผู้ตอบแบบสอบถามที่ยังไม่ได้ทำงานจำนวน 111 คน พบว่าส่วนใหญ่ไม่มีปัญหาในการหางานทำ จำนวน 35 คน คิดเป็นร้อยละ 63.64 รองลงมาคือ หางานที่ถูกต้องไม่ได้ จำนวน 11 คน คิดเป็นร้อยละ 20 ไม่ทราบแหล่งงาน 4 คน คิดเป็นร้อยละ 7.27 ต้องสอบจึงไม่ยอมสมัคร จำนวน 2 คน คิดเป็นร้อยละ 3.64 และขาดคนสนับสนุน ขาดคนหรือเงินค้ำประกัน สอบเข้าทำงานไม่ได้ จำนวน 1 คนเท่ากัน คิดเป็นร้อยละ 1.82 ตามลำดับ

แผนภูมิที่ 15 ร้อยละของผู้สำเร็จการศึกษาหลักสูตรประกาศนียบัตรวิชาชีพชั้นสูง (ปวส.) .ของวิทยาลัยชุมชน ปีการศึกษา 2560 จำแนกตามปัญหาในการหางานทำหลังสำเร็จการศึกษา



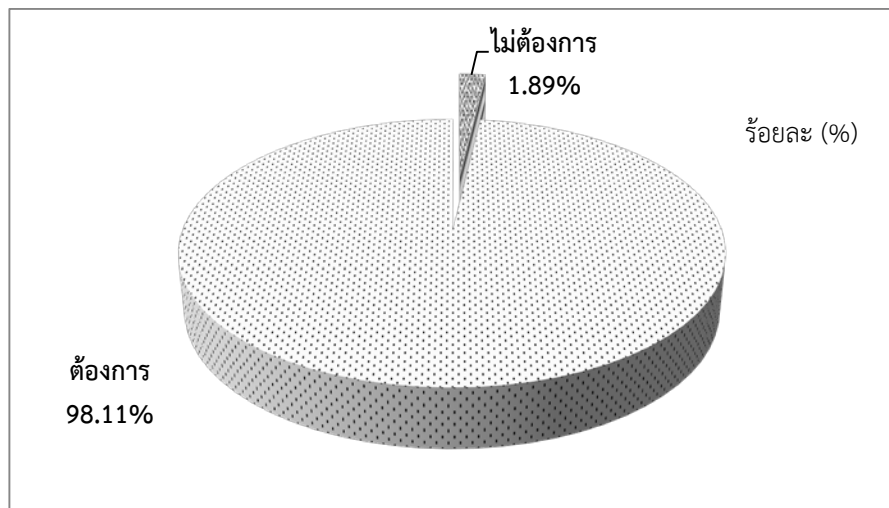
ตอนที่ 5 ข้อมูลภายหลังสำเร็จการศึกษาหลักสูตรประกาศนียบัตรวิชาชีพชั้นสูง (ปวส.) กรณีผู้ที่ต้องการศึกษาต่อ/หรือกำลังศึกษาต่อ จำนวน 104 คน

ตารางที่ 17 จำนวนและร้อยละของผู้สำเร็จการศึกษาหลักสูตรประกาศนียบัตรวิชาชีพชั้นสูง (ปวส.) ของวิทยาลัยชุมชน ปีการศึกษา 2560 จำแนกตามความที่ต้องการศึกษาต่อ

วิทยาลัยชุมชน	จำนวนผู้ตอบแบบสอบถาม	จำนวนผู้ตอบแบบสอบถามข้อนี้	ความต้องการที่จะศึกษาต่อ	
			ไม่ต้องการ	ต้องการ
รวม	307	106	2	104
ร้อยละ (%)		34.53	1.89	98.11
1.พิจิตร	197	91	0	91
2.อุทัยธานี	110	15	2	13

จากตารางที่ 17 ผู้สำเร็จการศึกษาหลักสูตรประกาศนียบัตรวิชาชีพชั้นสูง (ปวส.) จากวิทยาลัยชุมชนที่ตอบแบบสอบถามข้อนี้ จำนวน 106 คน คิดเป็นร้อยละ 34.53 ของผู้ตอบแบบสอบถามทั้งหมด จำนวน 307 คน พบว่า ส่วนใหญ่ต้องการศึกษาต่อ จำนวน 104 คิดเป็นร้อยละ 98.11 ส่วนไม่ต้องการมีจำนวน 2 คน คิดเป็นร้อยละ 1.89

แผนภูมิที่ 16 ร้อยละของผู้สำเร็จการศึกษาหลักสูตรประกาศนียบัตรวิชาชีพชั้นสูง (ปวส.) ของวิทยาลัยชุมชน ปีการศึกษา 2560 จำแนกตามความที่ต้องการศึกษาต่อ

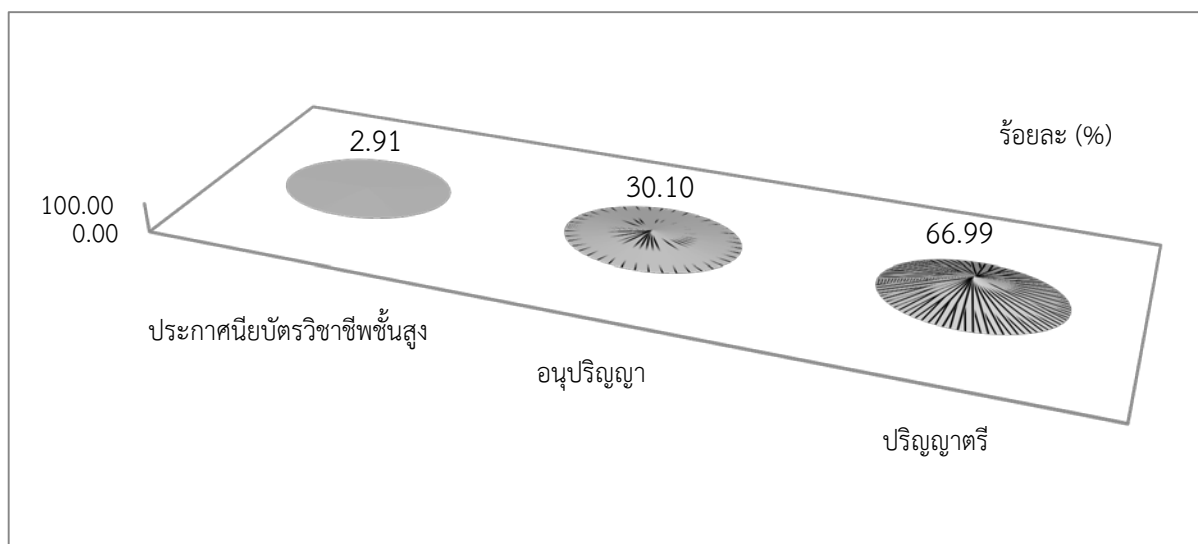


ตารางที่ 18 จำนวนและร้อยละของผู้สำเร็จการศึกษาหลักสูตรประกาศนียบัตรวิชาชีพชั้นสูง (ปวส.) ของวิทยาลัยชุมชน ปีการศึกษา 2560 จำแนกตามระดับการศึกษาที่ต้องการศึกษาต่อ

วิทยาลัยชุมชน	จำนวนผู้ตอบแบบสอบถาม (ผู้ที่ต้องการศึกษาต่อ/หรือกำลังศึกษาต่อ)	จำนวนผู้ตอบแบบสอบถามข้อนี้	ต้องการเรียนระดับใด		
			ประกาศนียบัตรวิชาชีพชั้นสูง	อนุปริญญา	ปริญญาตรี
รวม	104	103	3	31	69
ร้อยละ (%)		99.04	2.91	30.10	66.99
1.พิจิตร	91	90	1	31	58
2.อุทัยธานี	13	13	2	0	11

จากตารางที่ 18 ผู้สำเร็จการศึกษาหลักสูตรประกาศนียบัตรวิชาชีพชั้นสูง (ปวส.) จากวิทยาลัยชุมชนที่ตอบแบบสอบถามข้อนี้ จำนวน 103 คน คิดเป็นร้อยละ 99.04 ของผู้ตอบแบบสอบถามที่ต้องการศึกษาต่อ/หรือกำลังศึกษาต่อ จำนวน 104 คน พบว่า ส่วนใหญ่ต้องการศึกษาต่อระดับปริญญาตรี จำนวน 69 คิดเป็นร้อยละ 66.99 รองลงมาได้แก่อนุปริญญา จำนวน 31 คน คิดเป็นร้อยละ 30.10 และประกาศนียบัตรวิชาชีพชั้นสูง (ปวส.) จำนวน 3 คน คิดเป็นร้อยละ 2.91 ตามลำดับ

แผนภูมิที่ 17 ร้อยละของผู้สำเร็จการศึกษาหลักสูตรประกาศนียบัตรวิชาชีพชั้นสูง (ปวส.) ของวิทยาลัยชุมชน ปีการศึกษา 2560 จำแนกตามระดับการศึกษาที่ต้องการศึกษาต่อ

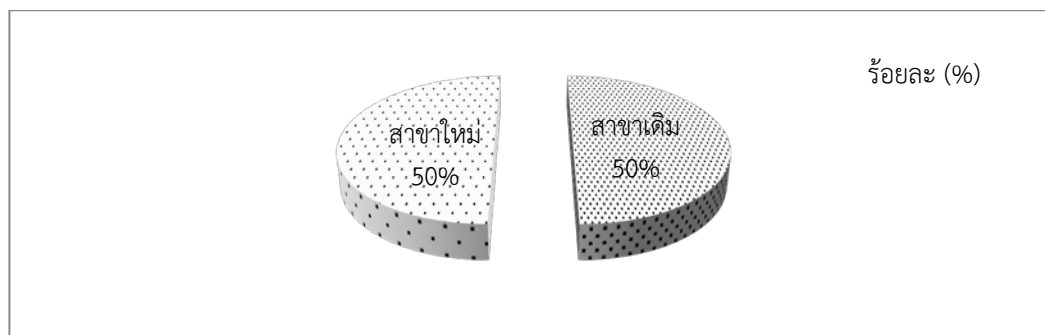


ตารางที่ 19 จำนวนและร้อยละของผู้สำเร็จการศึกษาหลักสูตรประกาศนียบัตรวิชาชีพชั้นสูง (ปวส.) ของวิทยาลัยชุมชน ปีการศึกษา 2560 จำแนกตามสาขาที่ต้องการศึกษาต่อ

วิทยาลัยชุมชน	จำนวนผู้ตอบแบบสอบถาม (ผู้ที่ต้องการศึกษาต่อ/หรือกำลังศึกษาต่อ)	จำนวนผู้ตอบแบบสอบถามข้อนี้	สาขาที่ศึกษาต่อ	
			สาขาเดิม	สาขาใหม่
รวม	104	74	37	37
ร้อยละ (%)		71.15	50.00	50.00
1.พิจิตร	91	61	24	37
2.อุทัยธานี	13	13	13	0

จากตารางที่ 18 ผู้สำเร็จการศึกษาหลักสูตรประกาศนียบัตรวิชาชีพชั้นสูง (ปวส.) จากวิทยาลัยชุมชนที่ตอบแบบสอบถามข้อนี้ จำนวน 74 คน คิดเป็นร้อยละ 71.15 ของผู้ตอบแบบสอบถามที่ศึกษาต่อ จำนวน 104 คน พบว่า ส่วนใหญ่ต้องการเรียนต่อในสาขาเดิมและสาขาใหม่จำนวนเท่ากัน คือ 37 คน คิดเป็นร้อยละ 50 เท่ากัน

แผนภูมิที่ 18 ร้อยละของผู้สำเร็จการศึกษาหลักสูตรประกาศนียบัตรวิชาชีพชั้นสูง (ปวส.) ของวิทยาลัยชุมชน ปีการศึกษา 2560 จำแนกตามสาขาที่ต้องการศึกษาต่อ



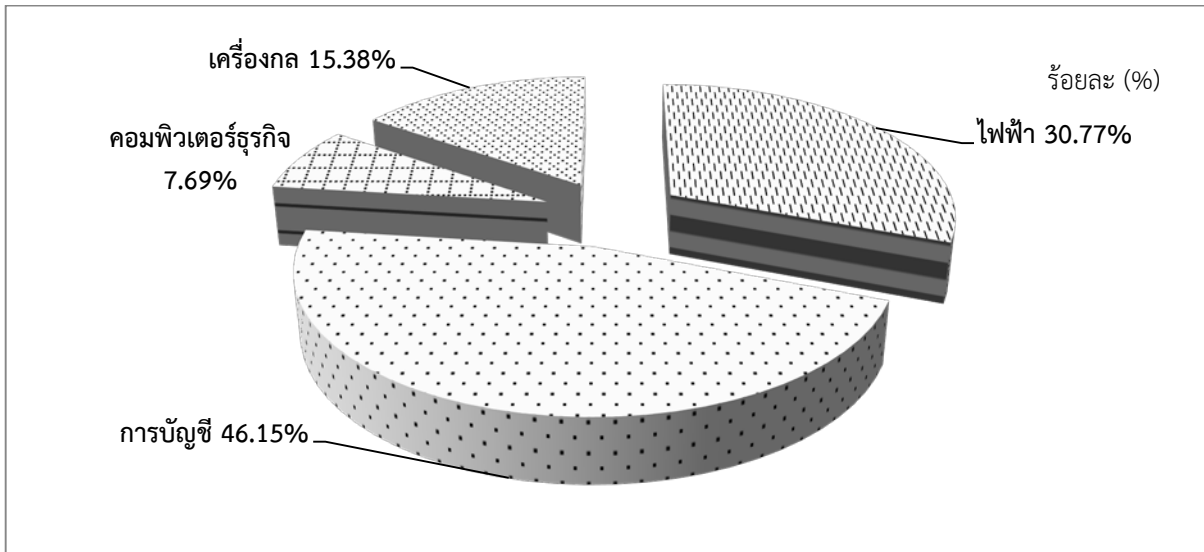
ตารางที่ 20 จำนวนและร้อยละของผู้สำเร็จการศึกษาหลักสูตรประกาศนียบัตรวิชาชีพชั้นสูง (ปวส.) ของวิทยาลัยชุมชน ปีการศึกษา 2560 จำแนกตามประเภทของสาขาวิชาเดิมที่ต้องการศึกษาต่อ/กำลังศึกษาต่อ

วิทยาลัยชุมชน	จำนวนผู้ตอบแบบสอบถาม (ผู้ที่ต้องการศึกษาต่อ/หรือกำลังศึกษาต่อ สาขาเดิม)	จำนวนผู้ตอบแบบสอบถามข้อนี้	สาขาที่ต้องการศึกษาต่อ/กำลังศึกษาต่อ สาขาเดิม			
			ไฟฟ้า	การบัญชี	คอมพิวเตอร์ธุรกิจ	เครื่องกล
รวม	37	26	8	12	2	4
ร้อยละ (%)		70.27	30.77	46.15	7.69	15.38
1.พิจิตร	24	13	4	6	1	2
2.อุทัยธานี	13	13	4	6	1	2

จากตารางที่ 20 ผู้สำเร็จการศึกษาหลักสูตรประกาศนียบัตรวิชาชีพชั้นสูง (ปวส.) จากวิทยาลัยชุมชนที่ตอบแบบสอบถามข้อนี้ จำนวน 26 คน คิดเป็นร้อยละ 70.27 ของผู้ตอบแบบสอบถามที่ต้องการศึกษาต่อ/กำลังศึกษาต่อ

หรือกำลังศึกษาต่อ สาขาเดิม จำนวน 37 คน พบว่า ส่วนใหญ่ต้องการศึกษาต่อในสาขาการบัญชี จำนวน 12 คน คิดเป็นร้อยละ 46.15 รองลงมาคือสาขาไฟฟ้า จำนวน 8 คน คิดเป็นร้อยละ 30.77 สาขาเครื่องกล จำนวน 4 คน คิดเป็นร้อยละ 15.38 และสาขาคอมพิวเตอร์ธุรกิจ จำนวน 2 คน คิดเป็นร้อยละ 7.69 ตามลำดับ

**แผนภูมิที่ 19** ร้อยละของผู้สำเร็จการศึกษาหลักสูตรประกาศนียบัตรวิชาชีพชั้นสูง (ปวส.) ของวิทยาลัยชุมชน ปีการศึกษา 2560 จำแนกตามประเภทของสาขาวิชาเดิมที่ต้องการศึกษาต่อ/กำลังศึกษาต่อ



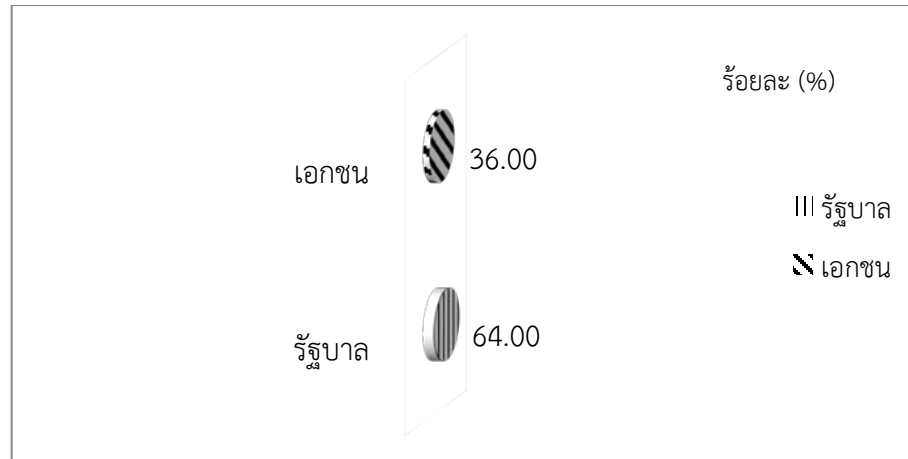
**ตารางที่ 21** จำนวนและร้อยละของผู้สำเร็จการศึกษาหลักสูตรประกาศนียบัตรวิชาชีพชั้นสูง (ปวส.) ของวิทยาลัยชุมชน ปีการศึกษา 2560 จำแนกตามประเภทของสถาบันการศึกษา/มหาวิทยาลัยที่กำลังศึกษาต่อ หรือต้องการศึกษาต่อ

วิทยาลัยชุมชน	จำนวนผู้ตอบแบบสอบถาม (ผู้ที่ต้องการศึกษาต่อ/หรือกำลังศึกษาต่อ)	จำนวนผู้ตอบแบบสอบถามข้อนี้	สถาบันการศึกษา/มหาวิทยาลัยที่กำลังศึกษาต่อ	
			รัฐบาล	เอกชน
รวม	104	100	64	36
ร้อยละ (%)		96.15	64	36
1.พิจิตร	91	87	51	36
2.อุทัยธานี	13	13	13	0

จากตารางที่ 21 ผู้สำเร็จการศึกษาหลักสูตรประกาศนียบัตรวิชาชีพชั้นสูง (ปวส.) จากวิทยาลัยชุมชนที่ตอบแบบสอบถามข้อนี้ จำนวน 100 คน คิดเป็นร้อยละ 96.15 ของผู้ตอบแบบสอบถามที่ศึกษาต่อ จำนวน

104 พบว่า ส่วนใหญ่ต้องการศึกษาต่อในสถาบันของรัฐบาล จำนวน 64 คน คิดเป็นร้อยละ 64 รองลงมาคือ สถาบันเอกชน จำนวน 36 คน คิดเป็นร้อยละ 36 ตามลำดับ

**แผนภูมิที่ 20** ร้อยละของผู้สำเร็จการศึกษาหลักสูตรประกาศนียบัตรวิชาชีพชั้นสูง (ปวส.) ของวิทยาลัยชุมชน ปีการศึกษา 2560 จำแนกตามประเภทของสถาบันการศึกษา/มหาวิทยาลัยที่กำลังศึกษาต่อ หรือต้องการศึกษาต่อ



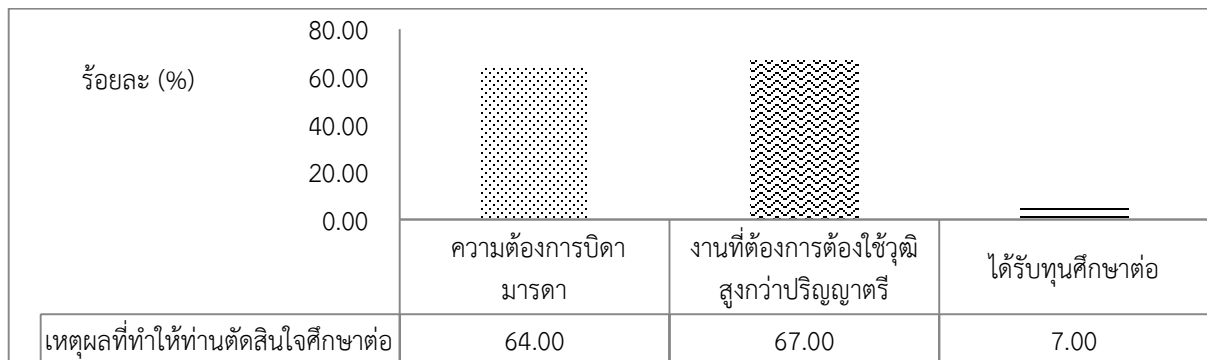
**ตารางที่ 22** จำนวนและร้อยละของผู้สำเร็จการศึกษาหลักสูตรประกาศนียบัตรวิชาชีพชั้นสูง (ปวส.) ของวิทยาลัยชุมชน ปีการศึกษา 2560 จำแนกตามเหตุผลที่ทำให้ตัดสินใจศึกษาต่อ (ตอบได้มากกว่า 1 ข้อ)

วิทยาลัยชุมชน	จำนวนผู้ตอบแบบสอบถาม (ผู้ที่ต้องการศึกษาต่อ/หรือกำลังศึกษาต่อ)	จำนวนผู้ตอบแบบสอบถามข้อนี้ (ตอบได้มากกว่า 1 ข้อ)	เหตุผลที่ทำให้ท่านตัดสินใจศึกษาต่อ		
			ความต้องการบิดามารดา	งานที่ต้องการต้องใช้วุฒิสูงกว่าปริญญาตรี	ได้รับทุนศึกษาต่อ
รวม	104	100	64	67	7
ร้อยละ (%)		96.15	64.00	67.00	7.00
1.พิจิตร	91	87	52	65	7
2.อุทัยธานี	13	13	12	2	0

จากตารางที่ 21 ผู้สำเร็จการศึกษาหลักสูตรประกาศนียบัตรวิชาชีพชั้นสูง (ปวส.) จากวิทยาลัยชุมชนที่ตอบแบบสอบถามข้อนี้ จำนวน 100 คน คิดเป็นร้อยละ 96.15 ของผู้ตอบแบบสอบถามที่ต้องการศึกษาต่อ/หรือกำลังศึกษาต่อ จำนวน 104 คน (ตอบได้มากกว่า 1 ข้อ) พบว่า ส่วนใหญ่ตอบว่างานที่ต้องการต้องใช้วุฒิสองกว่าปริญญาตรี 67 คน คิดเป็นร้อยละ 67 รองลงมาเป็นความต้องการของบิดามารดา จำนวน 64 คน คิดเป็นร้อยละ 64 และได้รับทุนศึกษาต่อ จำนวน 7 คน คิดเป็นร้อยละ 7 ตามลำดับ



แผนภูมิที่ 21 ร้อยละของผู้สำเร็จการศึกษาหลักสูตรประกาศนียบัตรวิชาชีพชั้นสูง (ปวส.) ของวิทยาลัยชุมชน ปีการศึกษา 2560 จำแนกตามเหตุผลที่ทำให้ตัดสินใจศึกษาต่อ (ตอบได้มากกว่า 1 ข้อ)



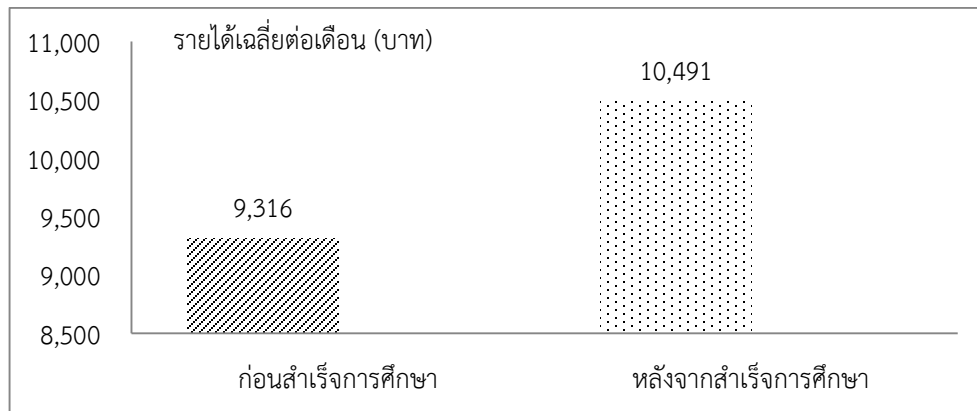
### ตอนที่ 6 คุณภาพการจัดการศึกษาของวิทยาลัยชุมชน

ตารางที่ 23 จำนวนและร้อยละของผู้สำเร็จการศึกษาหลักสูตรประกาศนียบัตรวิชาชีพชั้นสูง (ปวส.) ของวิทยาลัยชุมชน ปีการศึกษา 2560 เปรียบเทียบรายได้เฉลี่ยต่อเดือนของผู้สำเร็จการศึกษาก่อนสำเร็จการศึกษา กับหลังจากสำเร็จการศึกษาแล้ว

วิทยาลัยชุมชน	จำนวนผู้ตอบแบบสอบถาม (เฉพาะผู้ที่มีงานทำแล้ว)	จำนวนผู้ตอบแบบสอบถามข้อนี้	เปรียบเทียบรายได้เฉลี่ย / เดือน		อัตราการเพิ่มของรายได้ (%)
			ก่อนสำเร็จการศึกษา	หลังจากสำเร็จการศึกษา	
รวม	196	25	9,316	10,491	12.61
	ร้อยละ (%)				
1.พิจิตร	139	-	-	-	-
2.อุทัยธานี	57	25	9,316	10,491	12.61

จากตารางที่ 23 ผู้สำเร็จการศึกษาหลักสูตรประกาศนียบัตรวิชาชีพชั้นสูง (ปวส.) จากวิทยาลัยชุมชน ที่ตอบแบบสอบถามข้อนี้ จำนวน 25 คน คิดเป็นร้อยละ 12.76 ของผู้ตอบแบบสอบถามทั้งหมด จำนวน 196 คน พบว่า ผู้สำเร็จการศึกษามีอัตราของรายได้เฉลี่ยต่อเดือนเพิ่มขึ้น วิทยาลัยชุมชนพิจิตรไม่ตอบแบบสอบถามข้อนี้ โดยผู้สำเร็จการศึกษามีรายได้ก่อนสำเร็จการศึกษาในภาพรวมโดยเฉลี่ย 9,316 บาท และหลังจากสำเร็จการศึกษาแล้วมีรายได้เฉลี่ยต่อเดือน 10,491 บาท รวมเฉลี่ยเพิ่มขึ้นประมาณร้อยละ 12.61

**แผนภูมิที่ 22** เปรียบเทียบรายได้เฉลี่ยต่อเดือนของผู้สำเร็จการศึกษาหลักสูตรประกาศนียบัตรวิชาชีพชั้นสูง (ปวส.) ของวิทยาลัยชุมชนปีการศึกษา 2560 ก่อนสำเร็จการศึกษา และหลังจากสำเร็จการศึกษา

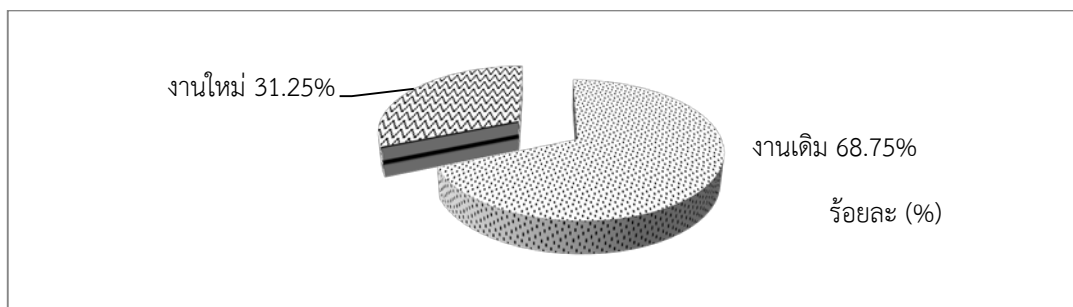


**ตารางที่ 24** จำนวนและร้อยละของผู้สำเร็จการศึกษาหลักสูตรประกาศนียบัตรวิชาชีพชั้นสูง (ปวส.) ของวิทยาลัยชุมชน ปีการศึกษา 2560 จำแนกตามงานที่ทำเป็นงานเดิมหรืองานใหม่

วิทยาลัยชุมชน	จำนวนผู้ตอบแบบสอบถาม (ที่ได้งานทำแล้ว)	จำนวนผู้ตอบแบบสอบถามข้อนี้	งานที่ทำเป็นงานเดิมหรืองานใหม่	
			งานเดิม	งานใหม่
รวม	196	80	55	25
ร้อยละ (%)		40.82	68.75	31.25
1.พิจิตร	139	17	10	7
2.อุทัยธานี	57	63	45	18

จากตารางที่ 24 ผู้สำเร็จการศึกษาหลักสูตรประกาศนียบัตรวิชาชีพชั้นสูง (ปวส.) จากวิทยาลัยชุมชนที่ตอบแบบสอบถามข้อนี้ จำนวน 80 คน คิดเป็นร้อยละ 40.82 ของผู้ตอบแบบสอบถามทั้งหมด จำนวน 196 คน พบว่า ส่วนใหญ่เป็นงานเดิม จำนวน 55 คน คิดเป็นร้อยละ 68.75 และเป็นงานใหม่ จำนวน 25 คน คิดเป็นร้อยละ 31.25

**แผนภูมิที่ 23** ร้อยละของผู้สำเร็จการศึกษาหลักสูตรประกาศนียบัตรวิชาชีพชั้นสูง (ปวส.) ของวิทยาลัยชุมชนปีการศึกษา 2560 จำแนกตามงานที่ทำเป็นงานเดิมหรืองานใหม่

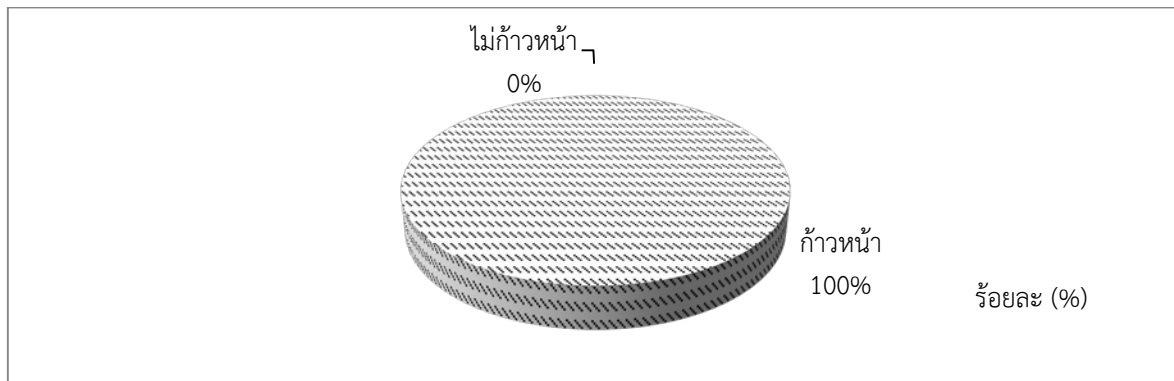


ตารางที่ 25 จำนวนและร้อยละของผู้สำเร็จการศึกษาหลักสูตรประกาศนียบัตรวิชาชีพชั้นสูง (ปวส.) ของวิทยาลัยชุมชน ปีการศึกษา 2560 ที่ได้ทำงานแล้ว จำนวน 196 คน จำแนกตามความก้าวหน้าของงาน

วิทยาลัยชุมชน	จำนวนผู้ตอบแบบสอบถาม (ที่ได้งานทำแล้ว)	จำนวนผู้ตอบแบบสอบถามข้อนี้	ความก้าวหน้า	
			ก้าวหน้า	ไม่ก้าวหน้า
รวม	196	28	28	0
ร้อยละ (%)		14.29	100.00	0.00
1.พิจิตร	139	3	3	0
2.อุทัยธานี	57	25	25	0

จากตารางที่ 24 ผู้สำเร็จการศึกษาหลักสูตรประกาศนียบัตรวิชาชีพชั้นสูง (ปวส.) จากวิทยาลัยชุมชนที่ตอบแบบสอบถามข้อนี้ จำนวน 28 คน คิดเป็นร้อยละ 14.29 ของผู้ตอบแบบสอบถามที่ได้งานทำแล้วจำนวน 196 คน พบว่า ส่วนใหญ่มีความก้าวหน้าในอาชีพ จำนวน 28 คน คิดเป็นร้อยละ 100

แผนภูมิที่ 24 ร้อยละของผู้สำเร็จการศึกษาหลักสูตรประกาศนียบัตรวิชาชีพชั้นสูง (ปวส.) ของวิทยาลัยชุมชนปีการศึกษา 2560 จำแนกตามความก้าวหน้าของงาน

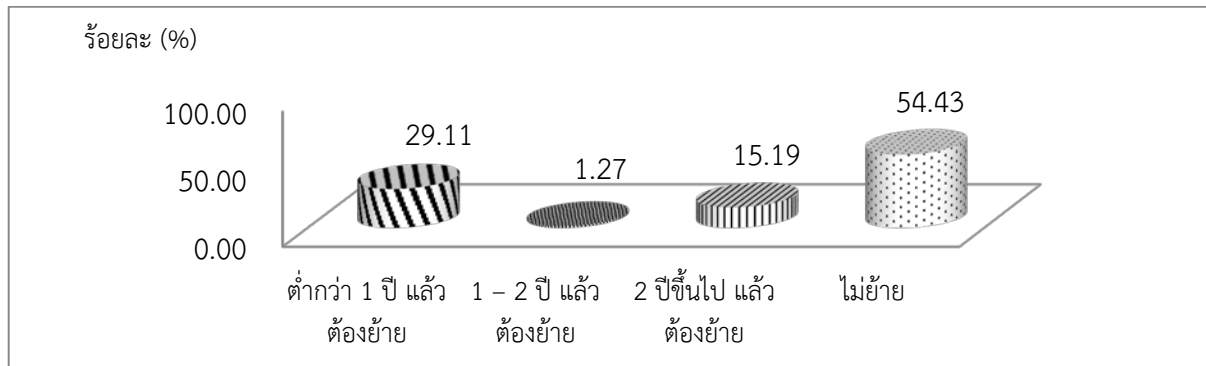


ตารางที่ 26 จำนวนและร้อยละของผู้สำเร็จการศึกษาหลักสูตรประกาศนียบัตรวิชาชีพชั้นสูง (ปวส.) ของวิทยาลัยชุมชน ปีการศึกษา 2560 จำแนกตามระยะเวลาการย้ายถิ่นฐานไปทำงาน และการยังคงอยู่ในชุมชน

วิทยาลัยชุมชน	จำนวนผู้ตอบแบบสอบถาม	จำนวนผู้ตอบแบบสอบถามข้อนี้	อยู่ที่เดิมหลังจากสำเร็จการศึกษา			
			ต่ำกว่า 1 ปี แล้วต้องย้าย	1 - 2 ปี แล้วต้องย้าย	2 ปีขึ้นไป แล้วต้องย้าย	ไม่ย้าย
รวม	307	79	23	1	12	43
ร้อยละ (%)		25.73	29.11	1.27	15.19	54.43
1.พิจิตร	197	55	0	1	12	42
2.อุทัยธานี	110	24	23	0	0	1

จากตารางที่ 26 ผู้สำเร็จการศึกษาหลักสูตรประกาศนียบัตรวิชาชีพชั้นสูง (ปวส.) จากวิทยาลัยชุมชนที่ตอบแบบสอบถามข้อนี้ จำนวน 79 คน คิดเป็นร้อยละ 25.73 ของผู้ตอบแบบสอบถามทั้งหมด จำนวน 307 คน พบว่า ส่วนใหญ่ไม่ย้าย จำนวน 43 คน คิดเป็นร้อยละ 54.43 รองลงมาคือ ต่ำกว่า 1 ปีแล้วต้องย้าย จำนวน 23 คน คิดเป็นร้อยละ 29.11 ระยะเวลา 2 ปีขึ้นไปแล้วต้องย้าย จำนวน 12 คน คิดเป็นร้อยละ 15.17 และ 1-2 ปีแล้วต้องย้าย จำนวน 1 คน คิดเป็นร้อยละ 1.27 ตามลำดับ

**แผนภูมิที่ 25** ร้อยละของผู้สำเร็จการศึกษาหลักสูตรประกาศนียบัตรวิชาชีพชั้นสูง (ปวส.) ของวิทยาลัยชุมชน ปีการศึกษา 2560 จำแนกตามระยะเวลาการย้ายถิ่นฐานไปทำงาน และการยังคงอยู่ในชุมชน

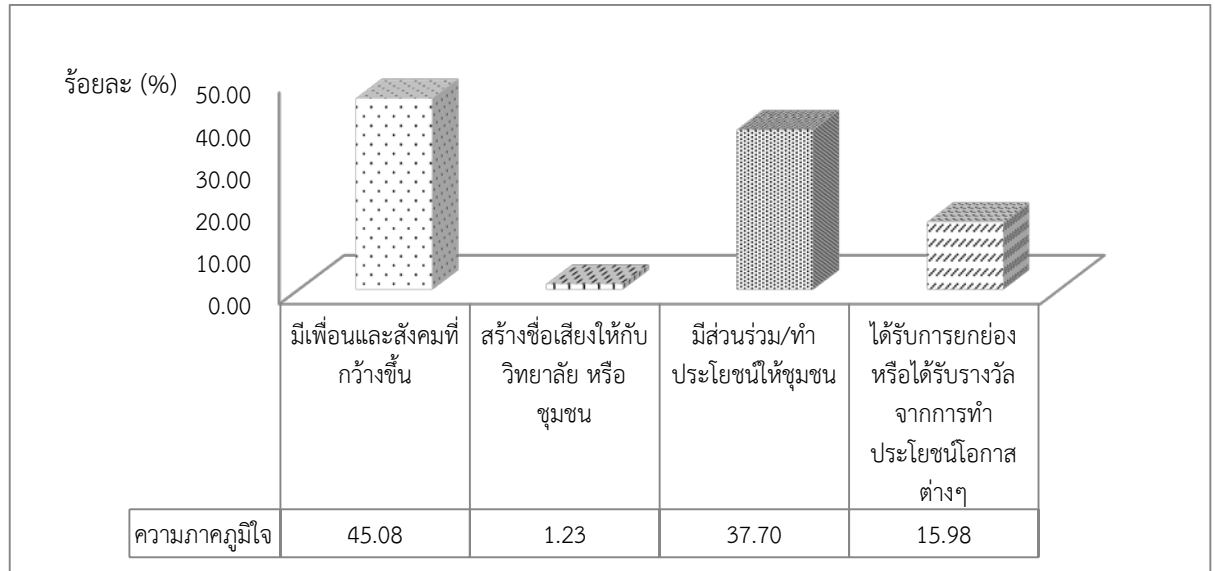


**ตารางที่ 27** จำนวนและร้อยละของผู้สำเร็จการศึกษาหลักสูตรประกาศนียบัตรวิชาชีพชั้นสูง (ปวส.) ของวิทยาลัยชุมชน ปีการศึกษา 2560 จำแนกตามความภาคภูมิใจภายหลังสำเร็จการศึกษาจากวิทยาลัยชุมชน

วิทยาลัยชุมชน	จำนวนผู้ตอบแบบสอบถามทั้งหมด	จำนวนผู้ตอบแบบสอบถามข้อนี้ (ตอบได้มากกว่า 1 ข้อ)	ความภาคภูมิใจ			
			มีเพื่อนและสังคมที่กว้างขึ้น	สร้างชื่อเสียงให้กับวิทยาลัยหรือชุมชน	มีส่วนร่วม/ทำประโยชน์ให้ชุมชน	ได้รับการยกย่องหรือได้รับรางวัลจากการทำประโยชน์โอกาสต่างๆ
รวม	307	244	110	3	92	39
ร้อยละ (%)		79.48	45.08	1.23	37.70	15.98
1.พิจิตร	197	219	87	3	90	39
2.อุทัยธานี	110	25	23	0	2	0

จากตารางที่ 27 ผู้สำเร็จการศึกษาหลักสูตรประกาศนียบัตรวิชาชีพชั้นสูง (ปวส.) จากวิทยาลัยชุมชนที่ตอบแบบสอบถามข้อนี้ จำนวน 244 คน คิดเป็นร้อยละ 79.48 ของผู้ตอบแบบสอบถามทั้งหมด จำนวน 307 คน พบว่า ส่วนใหญ่มีความภาคภูมิใจในด้านการมีเพื่อนและสังคมที่กว้างขึ้น จำนวน 110 คน คิดเป็นร้อยละ 45.08 รองลงมาคือมีส่วนร่วม/ทำประโยชน์ให้ชุมชน จำนวน 92 คน คิดเป็นร้อยละ 37.70 ได้รับการยกย่อง หรือได้รับรางวัลจากการทำประโยชน์โอกาสต่างๆ จำนวน 39 คน คิดเป็นร้อยละ 15.98 และสร้างชื่อเสียงให้กับวิทยาลัยหรือชุมชน จำนวน 3 คน คิดเป็นร้อยละ 1.23 ตามลำดับ

**แผนภูมิที่ 26** ร้อยละของผู้สำเร็จการศึกษาหลักสูตรประกาศนียบัตรวิชาชีพชั้นสูง (ปวส.) ของวิทยาลัยชุมชน ปีการศึกษา 2560 จำแนกตามภาคภูมิใจภายหลังความสำเร็จการศึกษาจากวิทยาลัยชุมชน (ตอบได้มากกว่า 1 ข้อ)

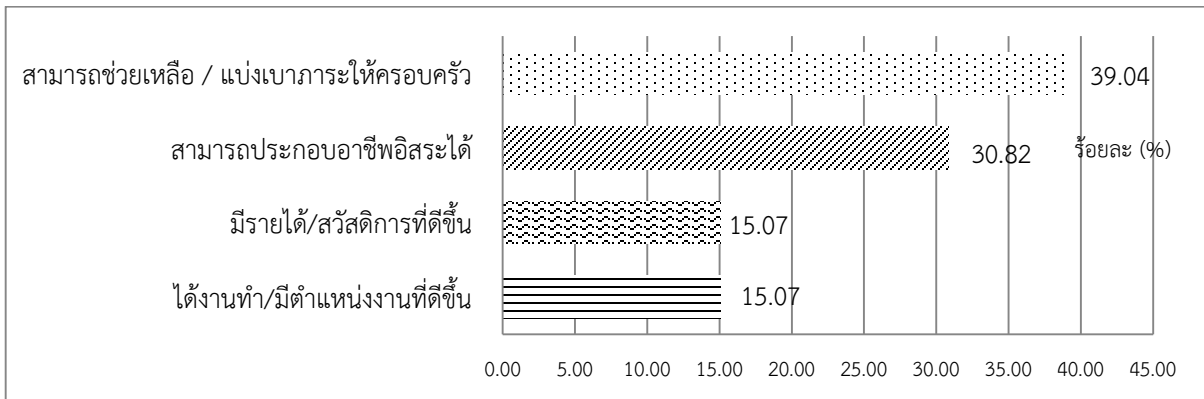


**ตารางที่ 28** จำนวนและร้อยละของผู้สำเร็จการศึกษาหลักสูตรประกาศนียบัตรวิชาชีพชั้นสูง (ปวส.) ของวิทยาลัยชุมชน ปีการศึกษา 2560 จำแนกตามคุณภาพชีวิตภายหลังความสำเร็จการศึกษาจากวิทยาลัยชุมชน

วิทยาลัยชุมชน	จำนวนผู้ตอบแบบสอบถาม	จำนวนผู้ตอบแบบสอบถามข้อนี้	คุณภาพชีวิต			
			ได้งานทำ/มีตำแหน่งงานที่ดีขึ้น	มีรายได้/สวัสดิการที่ดีขึ้น	สามารถประกอบอาชีพอิสระได้	สามารถช่วยเหลือ / แบ่งเบาภาระให้ครอบครัว
รวม	307	146	22	22	45	57
ร้อยละ (%)		47.56	15.07	15.07	30.82	39.04
1.พิจิตร	197	128	7	21	44	56
2.อุทัยธานี	110	18	15	1	1	1

จากตารางที่ 28 ผู้สำเร็จการศึกษาหลักสูตรประกาศนียบัตรวิชาชีพชั้นสูง (ปวส.) จากวิทยาลัยชุมชน ที่ตอบแบบสอบถามข้อนี้ จำนวน 146 คน คิดเป็นร้อยละ 47.56 ของผู้ตอบแบบสอบถามทั้งหมด จำนวน 307 คน พบว่า ส่วนใหญ่สามารถช่วยเหลือ / แบ่งเบาภาระให้ครอบครัว จำนวน 57 คน คิดเป็นร้อยละ 39.04 รองลงมาคือ สามารถประกอบอาชีพอิสระได้ จำนวน 45 คน คิดเป็นร้อยละ 30.82 มีรายได้/สวัสดิการที่ดีขึ้น จำนวน 22 คน คิดเป็นร้อยละ 15.07 และได้งานทำ/มีตำแหน่งงานที่ดีขึ้น จำนวน 22 คน คิดเป็นร้อยละ 15.07 ตามลำดับ

แผนภูมิที่ 27 ร้อยละของผู้สำเร็จการศึกษาหลักสูตรประกาศนียบัตรวิชาชีพชั้นสูง (ปวส.) ของวิทยาลัยชุมชน  
ปีการศึกษา 2560 จำแนกตามคุณภาพชีวิตหลังจากสำเร็จการศึกษาจากวิทยาลัยชุมชน



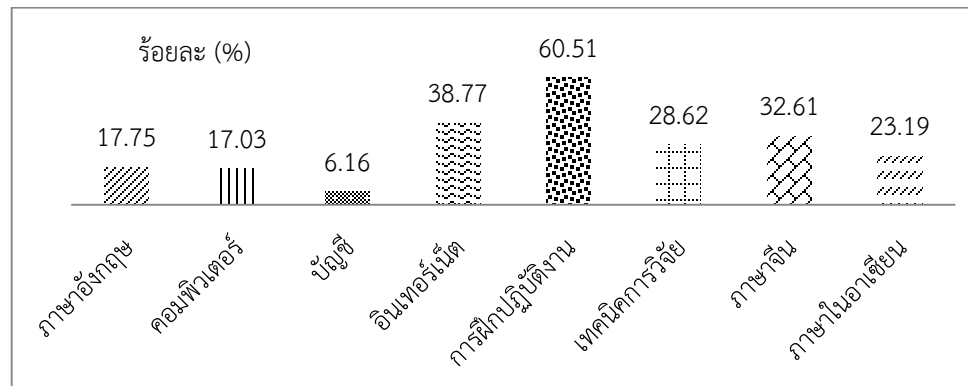
ตอนที่ 7 ข้อคิดเห็นและข้อเสนอแนะ

ตารางที่ 29 จำนวนและร้อยละของผู้สำเร็จการศึกษาหลักสูตรประกาศนียบัตรวิชาชีพชั้นสูง (ปวส.) ของวิทยาลัยชุมชน ปีการศึกษา 2560 จำแนกตามความรู้ที่จะเอื้อประโยชน์ต่อการประกอบอาชีพได้มากยิ่งขึ้น (ตอบได้มากกว่า 1 ข้อ)

วิทยาลัยชุมชน	จำนวนผู้ตอบแบบสอบถาม	จำนวนผู้ตอบแบบสอบถามข้อนี้ (ตอบได้มากกว่า 1 ข้อ)	ความรู้ที่จะเอื้อประโยชน์ต่อการประกอบอาชีพ							
			ภาษาอังกฤษ	คอมพิวเตอร์	บัญชี	อินเทอร์เน็ต	การฝึกปฏิบัติงาน	เทคนิคการวิจัย	ภาษาจีน	ภาษาในอาเซียน
รวม	307	276	49	47	17	107	167	79	90	64
ร้อยละ (%)		89.90	17.75	17.03	6.16	38.77	60.51	28.62	32.61	23.19
1.พิจิตร	197	197	26	24	6	88	102	73	86	63
2.อุทัยธานี	110	79	23	23	11	19	65	6	4	1

จากตารางที่ 29 ผู้สำเร็จการศึกษาหลักสูตรประกาศนียบัตรวิชาชีพชั้นสูง (ปวส.) จากวิทยาลัยชุมชนที่ตอบแบบสอบถามข้อนี้ ร้อยละ 89.90 ของผู้ตอบแบบสอบถามทั้งหมด จำนวน 307 คน (ตอบได้มากกว่า 1 ข้อ) พบว่า ส่วนใหญ่ระบุว่าความรู้ที่จะเอื้อประโยชน์ต่อการประกอบอาชีพมากที่สุดคือการฝึกปฏิบัติงาน จำนวน 167 คน คิดเป็นร้อยละ 60.51 รองลงคืออินเทอร์เน็ต จำนวน 107 คน คิดเป็นร้อยละ 38.77 และภาษาจีน 90 คน คิดเป็นร้อยละ 32.61 ตามลำดับ

แผนภูมิที่ 27 ร้อยละของผู้สำเร็จการศึกษาหลักสูตรประกาศนียบัตรวิชาชีพชั้นสูง (ปวส.) ของวิทยาลัยชุมชนปีการศึกษา 2560 จำแนกตามความรู้ที่จะเอื้อประโยชน์ต่อการประกอบอาชีพได้มากยิ่งขึ้น (ตอบได้มากกว่า 1 ข้อ)





## บทที่ 4

### สรุปผล และข้อเสนอแนะ

การติดตามผู้สำเร็จการศึกษาหลักสูตรประกาศนียบัตรวิชาชีพชั้นสูง (ปวส.) จากวิทยาลัยชุมชน 2 แห่ง คือวิทยาลัยชุมชนพิจิตรและอุทัยธานี ที่จบการศึกษาในปีการศึกษา 2560 สามารถสรุปผลในภาพรวม และมีข้อเสนอแนะ ดังนี้

#### สรุปผล

ในการติดตามผู้สำเร็จการศึกษาหลักสูตรประกาศนียบัตรวิชาชีพชั้นสูง (ปวส.) จากวิทยาลัยชุมชน 2 แห่ง คือวิทยาลัยชุมชนพิจิตรและอุทัยธานี ที่จบการศึกษาในปีการศึกษา 2560 ครั้งนี้มีจำนวนผู้ตอบแบบสอบถามทั้งสิ้น 307 คน คิดเป็นร้อยละ 100 ของผู้สำเร็จการศึกษาทั้งหมด ซึ่งมีรายละเอียดดังต่อไปนี้

#### ตอนที่ 1 ข้อมูลทั่วไปของผู้สำเร็จการศึกษา

- **ข้อมูลพื้นฐานด้านเพศ** พบว่า ส่วนใหญ่เป็นเพศชาย จำนวน 177 คน คิดเป็นร้อยละ 57.65 และเพศหญิง จำนวน 130 คน คิดเป็นร้อยละ 42.35
  - **ข้อมูลด้านอายุ** พบว่า ผู้สำเร็จการศึกษา ส่วนใหญ่มีอายุเฉลี่ย 23 ปี โดยมีอายุน้อยที่สุดเท่ากับ 20 ปี และอายุมากที่สุด 43 ปี
  - **ข้อมูลด้านสถานภาพสมรส** พบว่า ส่วนใหญ่มีสถานภาพโสด จำนวน 307 คน คิดเป็นร้อยละ 100
  - **ข้อมูลด้านการศึกษา** พบว่า ส่วนใหญ่จบการศึกษาหลักสูตรประกาศนียบัตรวิชาชีพชั้นสูง (ปวส.) สาขาการบัญชี จำนวน 84 คน คิดเป็นร้อยละ 27.36 รองลงมาได้แก่สาขาวิชาเทคนิคเครื่องกลและคอมพิวเตอร์ จำนวน 78 คนเท่ากัน คิดเป็นร้อยละ 25.41 สาขาไฟฟ้า จำนวน 60 คน คิดเป็นร้อยละ 19.54 สาขาอิเล็กทรอนิกส์ จำนวน 4 คน คิดเป็นร้อยละ 1.30 สาขาเครื่องกล จำนวน 3 คน คิดเป็นร้อยละ 0.98 ตามลำดับ
- ข้อมูลด้านผลการเรียน** พบว่า ผู้สำเร็จการศึกษามีค่าคะแนนผลการเรียนเฉลี่ยรวม (GPA $\bar{X}$ ) เท่ากับ 2.94 โดยค่าเฉลี่ยสูงสุดเท่ากับ 3.88 และค่าเฉลี่ยต่ำสุด เท่ากับ 2.01

#### ตอนที่ 2 ข้อมูลภาวะการมีงานทำและการศึกษาต่อ ของผู้สำเร็จการศึกษาหลักสูตรประกาศนียบัตรวิชาชีพชั้นสูง (ปวส.)

พบว่า มีผู้สำเร็จการศึกษาหลักสูตรประกาศนียบัตรวิชาชีพชั้นสูง (ปวส.) จากวิทยาลัยชุมชนที่ตอบแบบสอบถามข้อนี้ จำนวน 307 คน คิดเป็นร้อยละ 100.00 ของผู้ตอบแบบสอบถามทั้งหมด ผู้สำเร็จการศึกษาหลักสูตรหลักสูตรประกาศนียบัตรวิชาชีพชั้นสูง (ปวส.) สามารถการนำความรู้ไปพัฒนางานและศึกษาต่อ ปีการศึกษา 2560 ร้อยละ 82.08 โดยสามารถจำแนกได้ดังนี้

- ไม่มีงานทำก่อนการศึกษา มีงานทำหลังจบการศึกษา จำนวน 107 คน คิดเป็นร้อยละ 34.85
- ไม่มีงานทำก่อนการศึกษา มีงานทำหลังจบการศึกษาและกำลังศึกษาต่อ จำนวน 53 คน คิดเป็นร้อยละ 17.26
- ผู้ที่มีงานทำก่อนจบการศึกษา อยู่ในสายงานเดิมหลังจบการศึกษา จำนวน 33 คน คิดเป็นร้อยละ 10.75

- ผู้ที่มีงานทำก่อนจบการศึกษาเปลี่ยนสายงานหลังจบการศึกษา จำนวน 1 คน คิดเป็นร้อยละ 0.33
- ผู้ที่มีงานทำก่อนจบการศึกษา อยู่ในสายงานเดิมหลังจบการศึกษา เลื่อนระดับ จำนวน 2 คน คิดเป็นร้อยละ 0.65
- ผู้ที่มีงานทำหลังจบการศึกษาและกำลังศึกษาต่อ จำนวน 56 คน คิดเป็นร้อยละ 18.24

ตอนที่ 3 ข้อมูลภายหลังสำเร็จการศึกษาหลักสูตรประกาศนียบัตรวิชาชีพชั้นสูง (ปวส.) กรณีผู้ทำงานแล้ว จำนวน 196 คน (จากตารางที่ 7 กรณีผู้ที่ไม่มีการศึกษา มีงานทำหลังจบการศึกษา (1) รวมกับผู้ที่ไม่มีการศึกษา มีงานทำหลังจบการศึกษาและกำลังศึกษาต่อ (2) รวมกับผู้ที่มีงานทำก่อนจบการศึกษา อยู่ในสายงานเดิมหลังจบการศึกษา (3) รวมกับผู้ที่มีงานทำก่อนจบการศึกษาเปลี่ยนสายงานหลังจบการศึกษา (4) และรวมกับผู้ที่มีงานทำก่อนจบการศึกษา อยู่ในสายงานเดิมหลังจบการศึกษา เลื่อนระดับ (5))

- **ข้อมูลด้านการประกอบอาชีพ** พบว่า ส่วนใหญ่ประกอบอาชีพพนักงานบริษัท/องค์กรธุรกิจเอกชน จำนวน 55 คน คิดเป็นร้อยละ 46.61 รองลงมาคือรัฐวิสาหกิจ กิจการ จำนวน 21 คน คิดเป็นร้อยละ 17.80 ข้าราชการ/เจ้าหน้าที่หน่วยงานของรัฐ จำนวน 20 คน คิดเป็นร้อยละ 16.95 ดำเนินธุรกิจอิสระ/เจ้าของ จำนวน 18 คน คิดเป็นร้อยละ 15.25 และอื่นๆ 4 คน คิดเป็นร้อยละ 3.39 ตามลำดับ

- **ข้อมูลด้านความสามารถพิเศษ** พบว่า ส่วนใหญ่มีความสามารถพิเศษในด้านการใช้คอมพิวเตอร์มากที่สุด จำนวน 50 คน คิดเป็นร้อยละ 31.85 รองลงมาได้แก่ ด้านกีฬา จำนวน 41 คน คิดเป็นร้อยละ 26.11 นาฏศิลป์/ดนตรีขับร้อง จำนวน 21 คน คิดเป็น ร้อยละ 13.38 กิจกรรมสหนาการ จำนวน 19 คน คิดเป็นร้อยละ 12.10 และภาษาต่างประเทศ จำนวน 16 คน คิดเป็นร้อยละ 10.19 และน้อยที่สุดคือด้านศิลปะ จำนวน 10 คน คิดเป็นร้อยละ 6.37 ตามลำดับ

- **ข้อมูลด้านตำแหน่งงานที่ทำ** พบว่า ตำแหน่งงานที่ทำงานส่วนใหญ่คือเจ้าหน้าที่บัญชี จำนวน 6 คน คิดเป็นร้อยละ 40 รองลงมาคือพนักงานบริษัท จำนวน 4 คน คิดเป็นร้อยละ 26.67 เจ้าหน้าที่พนักงานคุมเครื่องบรรจุ ช่างไฟฟ้า พนักงานในร้านค้า เจ้าหน้าที่เก็บรายได้ ทำไร่ จำนวน 1 คนเท่ากัน คิดเป็นร้อยละ 6.67

- **ข้อมูลด้านความพอใจในงานที่ทำ** พบว่า ส่วนใหญ่พอใจในงานที่ทำจำนวน 68 คน คิดเป็นร้อยละ 72.34 และไม่พอใจทั้งหมด จำนวน 26 คน คิดเป็นร้อยละ 27.67 โดยผู้ที่ไม่พอใจส่วนใหญ่ให้เหตุผลว่างานที่ทำนั้นค่าตอบแทนต่ำและขาดความมั่นคง จำนวน 12 คน เท่ากัน คิดเป็นร้อยละ 12.77 เท่ากัน รองลงมาได้แก่ ไม่ได้ใช้ความรู้ที่เรียนมา จำนวน 2 คน คิดเป็นร้อยละ 2.13

- **ข้อมูลด้านระยะเวลาในการได้งานทำ** พบว่า ส่วนใหญ่ได้งานทำหลังสำเร็จการศึกษาแล้ว 1 - 2 เดือน จำนวน 51 คน คิดเป็นร้อยละ 53.13 รองลงมาคือได้งานทำหลังจากสำเร็จการศึกษาแล้ว 3 - 6 เดือน จำนวน 38 คน คิดเป็นร้อยละ 39.58 และได้งานทำทันทีหรือก่อนสำเร็จการศึกษา จำนวน 7 คน คิดเป็นร้อยละ 7.29 ตามลำดับ

- **ข้อมูลด้านการทำงานตรงกับสาขาที่จบ** พบว่า ส่วนใหญ่ทำงานตรงกับสาขาที่สำเร็จการศึกษา จำนวน 48 คน คิดเป็นร้อยละ 52.17 และไม่ตรงสาขา จำนวน 44 คน คิดเป็นร้อยละ 47.83 โดยถือว่าไม่แตกต่างกัน และคิดโดยเฉลี่ยเป็น 50%

- ข้อมูลด้านการประยุกต์ใช้ความรู้ พบว่า ส่วนใหญ่นำความรู้ที่เรียนมาประยุกต์ใช้ในระดั้มาก จำนวน 38 คน คิดเป็นร้อยละ 40.86 รองลงมาคือระดับน้อย จำนวน 29 คน คิดเป็น ร้อยละ 31.18 ระดับปานกลาง จำนวน 23 คน คิดเป็นร้อยละ 24.73 และระดับมากที่สุด จำนวน 3 คน คิดเป็นร้อยละ 3.23 ตามลำดับ

**ตอนที่ 4 ข้อมูลภายหลังสำเร็จการศึกษาหลักสูตรประกาศนียบัตรวิชาชีพชั้นสูง (ปวส.) กรณีผู้ที่ยังไม่ได้ทำงาน จำนวน 111 คน (ผู้ที่ยังไม่ได้ทำงาน และกำลังศึกษาต่อ รวมกับ ผู้ที่ยังไม่เคยมีงานทำ)**

- ข้อมูลด้านเหตุที่ยังไม่ทำงาน พบว่า ส่วนใหญ่มีสาเหตุมาจากยังไม่ประสงค์ทำงาน จำนวน 29 คน คิดเป็นร้อยละ 67.44 ส่วนรอฟังคำตอบจากหน่วยงาน จำนวน 7 คน คิดเป็นร้อยละ 16.28 หางานทำไม่ได้ จำนวน 4 คน คิดเป็นร้อยละ 9.30 และติดเกณฑ์ทหาร จำนวน 3 คน คิดเป็นร้อยละ 6.98 ตามลำดับ

- ข้อมูลด้านปัญหาในการหางานทำ พบว่าไม่มีปัญหาในการหางานทำ จำนวน 35 คน คิดเป็น ร้อยละ 63.64 รองลงมาคือ หางานที่ถูกใจไม่ได้ จำนวน 11 คน คิดเป็นร้อยละ 20 ไม่ทราบแหล่งงาน 4 คน คิดเป็น ร้อยละ 7.27 ต้องสอบจึงไม่ยอมสมัคร จำนวน 2 คน คิดเป็นร้อยละ 3.64 และขาดคนสนับสนุน ขาดคนหรือเงิน ค้ำประกัน สอบเข้าทำงานไม่ได้ จำนวน 1 คน คิดเป็นร้อยละ 1.82 ตามลำดับ

**ตอนที่ 5 ข้อมูลภายหลังสำเร็จการศึกษาหลักสูตรประกาศนียบัตรวิชาชีพชั้นสูง (ปวส.) กรณีผู้ที่ ต้องการศึกษาต่อ/หรือกำลังศึกษาต่อ จำนวน 104 คน**

- ข้อมูลด้านความที่ต้องการศึกษาต่อ พบว่า ส่วนใหญ่ต้องการศึกษาต่อ จำนวน 104 คิดเป็น ร้อยละ 98.11 ส่วนไม่ต้องการศึกษาต่อมีจำนวน 2 คน คิดเป็นร้อยละ 1.89

- ข้อมูลด้านระดับการศึกษาที่ศึกษาต่อ พบว่า ส่วนใหญ่ต้องการศึกษาต่อระดับปริญญาตรี จำนวน 69 คิดเป็นร้อยละ 66.99 รองลงมาได้แก่นุปริญญา จำนวน 31 คน คิดเป็นร้อยละ 30.10 และประกาศนียบัตร วิชาชีพชั้นสูง (ปวส.) จำนวน 3 คน คิดเป็นร้อยละ 2.91 ตามลำดับ

- ข้อมูลด้านสาขาที่ศึกษาต่อ พบว่า ส่วนใหญ่ต้องการเรียนต่อในสาขาเดิมและสาขาใหม่จำนวน เท่ากัน คือ 37 คน คิดเป็นร้อยละ 50 เท่ากัน

- ข้อมูลด้านสาขาเดิมที่ต้องการศึกษาต่อ/กำลังศึกษาต่อ พบว่า ส่วนใหญ่ต้องการศึกษาต่อใน สาขาการบัญชี จำนวน 12 คน คิดเป็นร้อยละ 46.15 รองลงมาคือสาขาไฟฟ้า จำนวน 8 คน คิดเป็นร้อยละ 30.77 สาขาเครื่องกล จำนวน 4 คน คิดเป็นร้อยละ 15.38 และสาขาคอมพิวเตอร์ธุรกิจ จำนวน 2 คน คิดเป็นร้อยละ 7.69 ตามลำดับ

- ข้อมูลด้านประเภทสถาบันที่ศึกษาต่อ พบว่า ส่วนใหญ่ต้องการศึกษาต่อในสถาบันของรัฐบาล จำนวน 64 คน คิดเป็นร้อยละ 64 รองลงมาคือสถาบันเอกชน จำนวน 36 คน คิดเป็นร้อยละ 36 ตามลำดับ

- ข้อมูลด้านสาเหตุที่ศึกษาต่อ พบว่า ส่วนใหญ่ตอบว่างานที่ต้องการต้องใช้วุฒิสูงกว่าปริญญาตรี จำนวน 67 คน เท่ากัน คิดเป็นร้อยละ 67 รองลงมาคือเป็นความต้องการของบิดามารดา จำนวน 64 คน คิดเป็นร้อยละ 64 และได้รับทุนศึกษาต่อ จำนวน 7 คน คิดเป็นร้อยละ 7 ตามลำดับ

**ตอนที่ 6 คุณภาพการจัดการศึกษาของวิทยาลัยชุมชน**

ข้อมูลด้านรายได้เฉลี่ยก่อนและหลังสำเร็จการศึกษา พบว่า ผู้สำเร็จการศึกษามีอัตราของรายได้ เฉลี่ยต่อเดือนเพิ่มขึ้น วิทยาลัยชุมชนพิจิตรไม่ตอบแบบสอบถามข้อนี้ โดยผู้สำเร็จการศึกษามีรายได้ก่อนสำเร็จ

การศึกษาในภาพรวมโดยเฉลี่ย 9,316 บาท และหลังจากสำเร็จการศึกษาแล้วมีรายได้เฉลี่ยต่อเดือน 10,491 บาท รวมเฉลี่ยเพิ่มขึ้นประมาณร้อยละ 12.61

- **ข้อมูลด้านงานที่ทำ** พบว่า ส่วนใหญ่เป็นงานเดิม จำนวน 55 คน คิดเป็นร้อยละ 68.75 และเป็นงานใหม่ จำนวน 25 คน คิดเป็นร้อยละ 31.25

- **ข้อมูลด้านความก้าวหน้าในอาชีพ** พบว่า ส่วนใหญ่มีความก้าวหน้าในอาชีพ จำนวน 28 คน คิดเป็นร้อยละ 100

- **ข้อมูลด้านการย้ายที่อยู่** พบว่า ส่วนใหญ่ไม่ย้าย จำนวน 43 คน คิดเป็นร้อยละ 54.43 รองลงมาคือ ต่ำกว่า 1 ปีแล้วต้องย้าย จำนวน 23 คน คิดเป็นร้อยละ 29.11 ส่วน 2 ปีขึ้นไปแล้วต้องย้าย จำนวน 12 คน คิดเป็นร้อยละ 15.19 และ 1-2 ปีแล้วต้องย้าย จำนวน 1 คน คิดเป็นร้อยละ 1.27 ตามลำดับ

- **ข้อมูลด้านความภาคภูมิใจที่สำเร็จการศึกษา** พบว่า ส่วนใหญ่มีความภาคภูมิใจในด้านการมีเพื่อนและสังคมที่กว้างขึ้น จำนวน 110 คน คิดเป็นร้อยละ 45.08 รองลงมาคือการมีส่วนร่วม/ทำประโยชน์ให้ชุมชน จำนวน 92 คน คิดเป็นร้อยละ 37.70 ได้รับการยกย่อง หรือได้รับรางวัลจากการทำประโยชน์โอกาสต่างๆ จำนวน 39 คน คิดเป็นร้อยละ 15.98 และสร้างชื่อเสียงให้กับวิทยาลัยหรือชุมชน จำนวน 3 คน คิดเป็นร้อยละ 1.23 ตามลำดับ

- **ข้อมูลด้านคุณภาพชีวิตที่ดีขึ้น** พบว่า ส่วนใหญ่มีคุณภาพชีวิตที่ดีขึ้นในด้านสามารถช่วยเหลือ / แบ่งเบาภาระให้ครอบครัว จำนวน 57 คน คิดเป็นร้อยละ 39.04 รองลงมาคือ สามารถประกอบอาชีพอิสระได้ จำนวน 45 คน คิดเป็นร้อยละ 30.82 รองลงมาคือ มีรายได้/สวัสดิการที่ดีขึ้น และได้งานทำ/มีตำแหน่งงานที่ดีขึ้น จำนวน 22 คน เท่ากัน คิดเป็นร้อยละ 15.07

#### **ตอนที่ 7 ข้อคิดเห็นและข้อเสนอแนะ**

**ข้อมูลด้านความรู้ที่จะเอื้อประโยชน์ต่อการนำไปใช้** พบว่า ส่วนใหญ่ระบุว่าความรู้ที่จะเอื้อประโยชน์ต่อการประกอบอาชีพมากที่สุดคือการฝึกปฏิบัติงาน จำนวน 167 คน คิดเป็นร้อยละ 60.51 รองลงาคือ อินเทอร์เน็ต จำนวน 107 คน คิดเป็นร้อยละ 38.77 และภาษาจีน 90 คน คิดเป็นร้อยละ 32.61 ตามลำดับ

## ภาคผนวก



แบบฟอร์มการติดตามผลผู้สำเร็จหลักสูตรอนุปริญญา ปวส. และ ปวช. /ประกาศนียบัตร  
ปีการศึกษา ..... ของวิทยาลัยชุมชน.....

\*\*\*\*\*

คำชี้แจง โปรดกรอกข้อความลงในช่องว่าง และหรือทำเครื่องหมาย ✓ ลงใน  หน้าคำตอบที่ตรงตามความเป็นจริง  
ข้อมูลผู้ตอบ

ชื่อ (นาย/นาง/นางสาว/ยศ).....สกุล.....

รหัสนักศึกษา

หลักสูตร  [1] อนุปริญญา  [2] ประกาศนียบัตร  [3] ปวช./ปวส.

ตอนที่ 1 ภาวะการมีงานทำและการศึกษาต่อ

1) สถานภาพการทำงานปัจจุบัน

- [1] ไม่มีงานทำก่อนการศึกษา มีงานทำหลังจบการศึกษา  
 [2] ไม่มีงานทำก่อนการศึกษา มีงานทำหลังจบการศึกษาและกำลังศึกษาต่อ  
 [3] ยังไม่เคยมีงานทำ (ข้ามไปตอบตอนที่ 3)  
 [4] ยังไม่ได้ทำงาน และกำลังศึกษาต่อ (ข้ามไปตอบตอนที่ 4)  
 [5] มีงานทำก่อนจบการศึกษา อยู่ในสายงานเดิมหลังจบการศึกษา  
 [6] มีงานทำก่อนจบการศึกษา เปลี่ยนสายงานหลังจบการศึกษา  
 [7] มีงานทำก่อนจบการศึกษา อยู่ในสายงานเดิมหลังจบการศึกษา เลื่อนระดับ

ตอนที่ 2 การทำงาน (สำหรับผู้มีงานทำแล้ว หรือเปลี่ยนงานใหม่)

1. ประเภทงานที่ทำ

- [1] ข้าราชการ /เจ้าหน้าที่หน่วยงานของรัฐ  [4] ดำเนินธุรกิจอิสระ/เจ้าของกิจการ  
 [2] รัฐวิสาหกิจ  [5] พนักงานองค์การต่างประเทศ/ระหว่างประเทศ  
 [3] พนักงานบริษัท/องค์กรธุรกิจเอกชน  [6] อื่นๆ (ระบุข้อความเพิ่มเติม).....

2. ความสามารถพิเศษ

- [1] ด้านภาษาต่างประเทศ  [5] ด้านกีฬา  
 [2] ด้านการใช้คอมพิวเตอร์  [6] ด้านนาฏศิลป์/ดนตรีขับร้อง  
 [3] ด้านกิจกรรมสันทนาการ  [7] อื่นๆ (ระบุข้อความเพิ่มเติม).....  
 [4] ด้านศิลปะ

3. ชื่อตำแหน่งงานที่ทำ (ระบุ) .....

4. สถานที่ทำงานปัจจุบัน ชื่อหน่วยงาน.....เลขที่.....หมู่ที่.....

ชื่ออาคาร(ชั้น)/นิคม ชื่อสถานที่.....ตรอก/ซอย.....

ถนน.....ตำบล/แขวง.....อำเภอ/เขต.....

จังหวัด.....รหัสไปรษณีย์.....โทรศัพท์.....

โทรศัพท์มือถือ.....โทรสาร.....อีเมล.....

5. ท่านมีความพึงพอใจ หรือไม่พอใจต่องานที่ท่านทำอย่างไร
- [1] พอใจ  [2] ไม่พอใจ ระบบงานไม่ดี
- [3] ไม่พอใจ ผู้ร่วมงานไม่ดี  [4] ไม่พอใจ ไม่ได้ใช้ความรู้ที่เรียนมา
- [5] ไม่พอใจ ค่าตอบแทนต่ำ  [6] ไม่พอใจ ขาดความมั่นคง
- [7] ไม่พอใจ ขาดความก้าวหน้า  [8] อื่นๆ (ระบุข้อความเพิ่มเติม).....
6. ท่านได้งานใหม่หลังจากสำเร็จการศึกษาจากวิทยาลัยชุมชนเป็นระยะเวลาานานเท่าใด
- [1] ได้งานใหม่ทันที หรือก่อนสำเร็จการศึกษา
- [2] ได้งานใหม่ภายใน 1 – 2 เดือน  [6] ได้งานใหม่ มากกว่า 1 ปี
- [3] ได้งานใหม่ภายใน 3 – 6 เดือน  [7] เป็นงานเดิมก่อนมาศึกษาหรือ
- [4] ได้งานใหม่ภายใน 7 - 9 เดือน ได้งานทำระหว่างศึกษา
- [5] ได้งานใหม่ภายใน 10 - 12 เดือน
7. ลักษณะงานที่ทำตรงกับสาขาที่ท่านได้สำเร็จการศึกษาหรือไม่
- [1] ตรง  [2] ไม่ตรง
8. นำความรู้ที่เรียนมาประยุกต์ใช้กับการทำงาน
- [1] มากที่สุด  [2] มาก  [3] ปานกลาง  [4] น้อย  [5] น้อยที่สุด

### ตอนที่ 3 การทำงาน (สำหรับผู้ที่ยังไม่ได้ทำงาน)

9. สาเหตุที่ยังไม่ได้ทำงาน โปรดระบุสาเหตุที่สำคัญที่สุด 1 ข้อ ต่อไปนี้
- [1] ยังไม่ประสงค์ทำงาน  [3] หางานทำไม่ได้
- [2] รอฟังคำตอบจากหน่วยงาน  [4] อื่นๆ (ระบุข้อความเพิ่มเติม).....
10. ท่านมีปัญหาในการหางานทำหลังสำเร็จการศึกษาหรือไม่ อย่างไร
- [1] ไม่มีปัญหา  [6] ขาดคนหรือเงินค้ำประกัน
- [2] ไม่ทราบแหล่งงาน  [7] หน่วยงานไม่ต้องการ
- [3] หางานที่ถูกใจไม่ได้  [8] เงินเดือนน้อย
- [4] ต้องสอบจึงไม่ยอมสมัคร  [9] สอบเข้าทำงานไม่ได้
- [5] ขาดคนสนับสนุน  [10] อื่นๆ (ระบุข้อความเพิ่มเติม).....

### ตอนที่ 4 การศึกษาต่อ (สำหรับผู้ที่ท่านต้องการศึกษาต่อ / หรือกำลังศึกษาต่อ)

11. ท่านมีความต้องการที่จะศึกษาต่อหรือไม่
- [1] ไม่ต้องการ  [2] ต้องการ
- หากต้องการ ท่านต้องการศึกษาต่อในระดับใด/หรือกำลังศึกษาในระดับใด
- [1] ประกาศนียบัตรวิชาชีพชั้นสูง  [5] ปริญญาโท
- [2] อนุปริญญา  [6] ประกาศนียบัตรบัณฑิตชั้นสูง
- [3] ปริญญาตรี  [7] ปริญญาเอก
- [4] ประกาศนียบัตรบัณฑิต  [8] ประกาศนียบัตรหรือหลักสูตรเฉพาะ
12. สาขาที่ต้องการศึกษาต่อ/กำลังศึกษาต่อ เป็นสาขาเดิมหรือไม่
- [1] สาขาวิชาเดิม  [2] สาขาวิชาใหม่

13. ประเภทของสถาบันการศึกษา/มหาวิทยาลัยที่ท่านกำลังศึกษาต่อ
- [1] รัฐบาล                       [2] เอกชน                       [3] ต่างประเทศ
14. เหตุผลที่ทำให้ท่านตัดสินใจศึกษาต่อ (ตอบได้มากกว่า 1 ข้อ)
- [1] เป็นความต้องการของบิดา/มารดา                       [3] ได้รับทุนศึกษาต่อ
- [2] งานที่ต้องการต้องใช้วุฒิสูงกว่า ปริญญาตรี                       [4] อื่นๆ (ระบุข้อความเพิ่มเติม).....

**ตอนที่ 5 คุณภาพการจัดการศึกษาของวิทยาลัยชุมชน**

---

15. เงินเดือนหรือรายได้เฉลี่ยต่อเดือน
- [1] ก่อนสำเร็จการศึกษา มีรายได้เฉลี่ยต่อเดือน จำนวน..... บาท (ระบุตัวเลขเท่านั้น)
- [2] หลังจากสำเร็จการศึกษา มีรายได้เฉลี่ยต่อเดือน จำนวน..... บาท (ระบุตัวเลขเท่านั้น)
16. งานที่ท่านทำเป็นงานเดิมหรืองานใหม่
- [1] งานเดิม                       [2] งานใหม่
17. หากเป็นงานใหม่ ท่านมีความก้าวหน้ามากขึ้นหรือไม่
- [1] ก้าวหน้า เช่น (เงินเดือนเพิ่มขึ้น ตำแหน่งงานสูงขึ้น)                       [2] ไม่ก้าวหน้า
18. หลังจากสำเร็จการศึกษาจากวิทยาลัยชุมชน ท่านยังคงพำนักอาศัยในพื้นที่เดิมของท่านเป็นระยะเวลาานเท่าใด
- [1] ต่ำกว่า 1 ปี แล้วต้องย้าย                       [3] 2 ปีขึ้นไป
- [2] 1 – 2 ปี แล้วต้องย้าย                       [4] ไม่ย้าย
19. ความภาคภูมิใจของท่าน ภายหลังจากสำเร็จการศึกษาจากวิทยาลัยชุมชน (ตอบได้มากกว่า 1 ข้อ)
- [1] ทำให้มีเพื่อนและสังคมที่กว้างขึ้น เช่น เครือข่ายการทำงาน                       [2] การสร้างชื่อเสียงให้กับวิทยาลัย หรือชุมชน
- [3] การมีส่วนร่วม/ทำประโยชน์ให้ชุมชน                       [4] ได้รับยกย่อง หรือได้รับรางวัลจากการทำประโยชน์โอกาสต่างๆ
1. ภายหลังจากสำเร็จการศึกษาจากวิทยาลัยชุมชน ท่านมีคุณภาพชีวิตที่ดีขึ้นอย่างไร
- [1] ได้งานทำ/มีตำแหน่งงานที่ดีขึ้น                       [3] สามารถประกอบอาชีพอิสระได้
- [2] มีรายได้/สวัสดิการที่ดีขึ้น                       [4] สามารถช่วยเหลือ / แบ่งเบาภาระให้ครอบครัว

**ตอนที่ 6 ข้อคิดเห็นและข้อเสนอแนะ**

---

2. ท่านคิดว่าในหลักสูตรของวิทยาลัยชุมชน ควรเสริมความรู้เรื่องใดที่จะเอื้อประโยชน์ต่อการประกอบอาชีพของท่านได้มากยิ่งขึ้น (ตอบได้มากกว่า 1 ข้อ)
- [1] ภาษาอังกฤษ                       [2] คอมพิวเตอร์                       [3] บัญชี                       [4] การใช้งานอินเทอร์เน็ต
- [5] การฝึกปฏิบัติงานจริง                       [6] เทคนิคการวิจัย                       [7] ภาษาจีน                       [8] ภาษาในอาเซียน
- [9] อื่นๆ ระบุ.....
3. ข้อเสนอแนะเกี่ยวกับหลักสูตร .....
4. ข้อเสนอแนะเกี่ยวกับการเรียนการสอน.....
5. ข้อเสนอแนะเกี่ยวกับกิจกรรมพัฒนาการศึกษา.....
6. วันที่ตอบแบบสอบถาม ...../...../.....





