



# รายงาน

การติดตามผลผู้สำเร็จการศึกษาหลักสูตร  
ประกาศนียบัตรวิชาชีพชั้นสูง (ปวส.)  
ของวิทยาลัยชุมชน ประจำปีการศึกษา 2562

สถาบันวิทยาลัยชุมชน กระทรวงศึกษาธิการ

## คำนำ

รายงานผลการติดตามผู้สำเร็จการศึกษาหลักสูตรประกาศนียบัตรวิชาชีพชั้นสูง (ปวส.) จากวิทยาลัยชุมชน ประจำปีการศึกษา 2562 เล่มนี้ เป็นการประมวลผลข้อมูลการติดตามผู้สำเร็จการศึกษาหลักสูตรประกาศนียบัตรวิชาชีพชั้นสูง (ปวส.) จากวิทยาลัยชุมชน 2 จังหวัด คือ วิทยาลัยชุมชนพิจิตร และวิทยาลัยชุมชนอุทัยธานี จำนวนทั้งสิ้น 246 คน คิดเป็นร้อยละ 100 ของผู้สำเร็จการศึกษาทั้งหมดจำนวน 246 คน โดยเป็นการเก็บรวบรวมข้อมูลของผู้สำเร็จการศึกษาในประเด็นเกี่ยวกับข้อมูลพื้นฐาน ข้อมูลภาวะการมีงานทำและการศึกษาต่อ ข้อมูลการประกอบอาชีพ ข้อมูลคุณภาพการจัดการศึกษาของวิทยาลัยชุมชน ซึ่งเป็นการแสดงถึงข้อมูลในภาพรวมทั้งเชิงปริมาณและเชิงคุณภาพด้านการจัดหลักสูตรประกาศนียบัตรวิชาชีพชั้นสูง (ปวส.) ประจำปีการศึกษา 2562 ของวิทยาลัยชุมชน

การดำเนินการครั้งนี้ สถาบันวิทยาลัยชุมชนขอขอบคุณผู้อำนวยการ และบุคลากรที่รับผิดชอบงานของวิทยาลัยชุมชนที่ให้ความร่วมมือในการดำเนินการเก็บรวบรวม ตรวจสอบและบันทึกข้อมูลผลการติดตามผู้สำเร็จการศึกษา ในปีการศึกษา 2562 ในครั้งนี้ และหวังว่ารายงานฉบับนี้จะเป็นประโยชน์ในการพัฒนาและปรับปรุงการจัดการศึกษาของวิทยาลัยชุมชนให้สอดคล้องกับความต้องการของผู้เรียนและชุมชนในปีต่อ ๆ ไป

สถาบันวิทยาลัยชุมชน  
พฤษภาคม 2563

## บทสรุป

การติดตามผู้สำเร็จการศึกษาหลักสูตรประกาศนียบัตรวิชาชีพชั้นสูง (ปวส.) จากวิทยาลัยชุมชน ปีการศึกษา 2562 ครั้งนี้ มีวัตถุประสงค์เพื่อติดตามผลผู้สำเร็จการศึกษาระดับประกาศนียบัตรวิชาชีพชั้นสูง (ปวส.) จากวิทยาลัยชุมชน 2 แห่ง คือ วิทยาลัยชุมชนพิจิตร และวิทยาลัยชุมชนอุทัยธานี โดยเป็นการติดตามผลในประเด็นเกี่ยวกับข้อมูลพื้นฐาน ข้อมูลภาวะการทำงานและการศึกษาต่อ ข้อมูลการประกอบอาชีพ ข้อมูลคุณภาพการจัดการศึกษาของวิทยาลัยชุมชน วิเคราะห์ข้อมูลโดยใช้ค่าเฉลี่ย ร้อยละ ค่าเฉลี่ย ( $\bar{X}$ ) และนำเสนอข้อมูลในรูปแบบของตารางและแผนภูมิประกอบการบรรยาย ซึ่งสามารถสรุปผลได้ดังนี้

### สรุปผล

ในการติดตามผู้สำเร็จการศึกษาหลักสูตรประกาศนียบัตรวิชาชีพชั้นสูง (ปวส.) จากวิทยาลัยชุมชน 2 แห่ง ที่จบการศึกษาในปีการศึกษา 2562 ครั้งนี้มีจำนวนผู้ตอบแบบสอบถาม 246 คน คิดเป็นร้อยละ 100 ของผู้สำเร็จการศึกษาทั้งหมด ซึ่งมีรายละเอียดดังต่อไปนี้

#### ตอนที่ 1 ข้อมูลทั่วไปของผู้สำเร็จการศึกษา

- ข้อมูลด้านเชื้อชาติ พบว่า ผู้สำเร็จการศึกษาทุกคนมีเชื้อชาติไทย ร้อยละ 100
- ข้อมูลด้านสัญชาติ พบว่า ผู้สำเร็จการศึกษาทุกคนมีสัญชาติไทย ร้อยละ 100
- ข้อมูลด้านศาสนา พบว่า ผู้สำเร็จการศึกษาทุกคนนับถือศาสนาพุทธ ร้อยละ 100
- ข้อมูลพื้นฐานด้านเพศ พบว่า ส่วนใหญ่เป็นเพศชาย ร้อยละ 60.57 และเพศหญิง ร้อยละ 39.43
- ข้อมูลด้านอายุ พบว่า ผู้สำเร็จการศึกษา ส่วนใหญ่มีอายุเฉลี่ย 23 ปี โดยมีอายุน้อยที่สุดเท่ากับ 19 ปี และอายุมากที่สุด 49 ปี
- ข้อมูลด้านสถานภาพสมรส พบว่า ผู้สำเร็จการศึกษาทุกคนมีสถานภาพโสด ร้อยละ 100
- ข้อมูลด้านภูมิลำเนา พบว่า ส่วนใหญ่มีภูมิลำเนาอยู่ในจังหวัดที่มีวิทยาลัยชุมชนตั้งอยู่
- ข้อมูลด้านสถานะการเกณฑ์ทหาร (เฉพาะเพศชาย) พบว่า ส่วนใหญ่อยู่ในช่วงผ่อนผันเกณฑ์ทหาร หรือได้รับการยกเว้น หรือผ่านการเกณฑ์ทหารแล้ว ร้อยละ 74.22 และอยู่ในระหว่างการเป็นทหารเกณฑ์ ร้อยละ 25.78
- ข้อมูลด้านสถานะการเป็นนักบวชปัจจุบัน พบว่า ส่วนใหญ่ไม่ได้เป็นนักบวช จำนวน 135 คน คิดเป็นร้อยละ 95.74 รองลงมาคืออยู่ในระหว่างการเป็นนักบวช ระยะเวลาถึงกำหนดลาสิกขา ไม่มีกำหนด จำนวน 5 คน คิดเป็นร้อยละ 3.55 และอยู่ระหว่างการเป็นนักบวช ระยะเวลาถึงลาสิกขา 4 เดือน - 1 ปี จำนวน 1 คน คิดเป็นร้อยละ 0.71 ตามลำดับ
- ข้อมูลด้านสาขาวิชา พบว่า ส่วนใหญ่จบการศึกษาหลักสูตรประกาศนียบัตรวิชาชีพชั้นสูง (ปวส.) สาขาวิชาเทคนิคเครื่องกล ร้อยละ 9.76 รองลงมาได้แก่สาขาวิชาการบัญชี ร้อยละ 8.54 และสาขาวิชาคอมพิวเตอร์ธุรกิจ ร้อยละ 5.28 ตามลำดับ
- ข้อมูลด้านผลการเรียน พบว่า ผู้สำเร็จการศึกษามีค่าคะแนนผลการเรียนเฉลี่ยรวม ( $GPA\bar{X}$ ) เท่ากับ 2.96 โดยค่าเฉลี่ยสูงสุดเท่ากับ 3.84 และค่าเฉลี่ยต่ำสุด เท่ากับ 2.09

**ตอนที่ 2 ข้อมูลภาวะการมีงานทำและการศึกษาต่อ ของผู้สำเร็จการศึกษาหลักสูตรประกาศนียบัตรวิชาชีพชั้นสูง (ปวส.)**

พบว่า มีผู้สำเร็จการศึกษาหลักสูตรประกาศนียบัตรวิชาชีพชั้นสูง (ปวส.) จากวิทยาลัยชุมชนที่ตอบแบบสอบถามข้อนี้ จำนวน 215 คน คิดเป็นร้อยละ 87.40 ของผู้ตอบแบบสอบถามทั้งหมด ผู้สำเร็จการศึกษาหลักสูตรประกาศนียบัตรวิชาชีพชั้นสูง (ปวส.) สามารถการนำความรู้ไปพัฒนางานและศึกษาต่อปีการศึกษา 2562 ร้อยละ 82.79 โดยสามารถจำแนกได้ดังนี้

- ผู้ที่ไม่มีงานทำก่อนการศึกษา มีงานทำหลังจบการศึกษา ร้อยละ 54.88
- มีงานทำก่อนจบการศึกษา อยู่ในสายงานเดิมหลังจบการศึกษา ร้อยละ 6.98
- ยังไม่ได้ทำงานและกำลังศึกษาต่อ ร้อยละ 12.09
- ไม่มีงานทำก่อนการศึกษา มีงานทำหลังจบการศึกษาและกำลังศึกษาต่อ ร้อยละ 8.37
- ยังไม่เคยมีงานทำ ร้อยละ 17.21

**ตอนที่ 3 ข้อมูลภายหลังสำเร็จการศึกษาหลักสูตรประกาศนียบัตรวิชาชีพชั้นสูง (ปวส.) กรณีผู้ที่ทำงานแล้ว (กลุ่มผู้สำเร็จการศึกษาที่มีงานทำเพียงอย่างเดียว รวมทั้งกลุ่มผู้สำเร็จการศึกษาที่มีงานทำและศึกษาต่อควบคู่กัน)**

- **ข้อมูลด้านประเภทงานที่ทำ** พบว่า ส่วนใหญ่ประกอบอาชีพพนักงานบริษัท/องค์กรธุรกิจเอกชน ร้อยละ 63.89 รองลงมาคือดำเนินธุรกิจอิสระ/เจ้าของ ร้อยละ 23.61 และรับจ้าง ร้อยละ 6.94 ตามลำดับ

- **ข้อมูลด้านความสามารถพิเศษ** พบว่า ส่วนใหญ่มีความสามารถพิเศษในด้านกีฬามากที่สุด ร้อยละ 47.97 รองลงมาคือด้านการใช้คอมพิวเตอร์ ร้อยละ 26.02 และด้านศิลปะ ร้อยละ 8.13 ตามลำดับ

- **ข้อมูลด้านชื่อตำแหน่งงานที่ทำ** พบว่า ชื่อตำแหน่งงานที่ทำส่วนใหญ่คือช่าง ร้อยละ 31.71 รองลงมาคือพนักงานทั่วไป ร้อยละ 13.01 และแม่ค้า ร้อยละ 8.94 ตามลำดับ

- **ข้อมูลด้านจังหวัดที่ทำงาน** พบว่า ส่วนใหญ่ทำงานอยู่ในจังหวัดที่มีวิทยาลัยชุมชนตั้งอยู่

- **ข้อมูลด้านประเภทของตำแหน่งงาน** พบว่า ประเภทของตำแหน่งงานที่ทำส่วนใหญ่คือการขายส่งและการขายปลีกการซ่อมยานยนต์และจักรยายนยนต์ ร้อยละ 38.02 รองลงมาคือการผลิต ร้อยละ 18.18 และกิจกรรมการบริการด้านอื่นๆ ร้อยละ 9.92 ตามลำดับ

- **ข้อมูลด้านความพอใจในงานที่ทำ** พบว่า ส่วนใหญ่พอใจในงานที่ทำ ร้อยละ 96.99 และไม่พอใจทั้งหมดจำนวน 4 คน โดยให้เหตุผลว่าไม่พอใจเพราะค่าตอบแทนต่ำ ขาดความมั่นคง ขาดความก้าวหน้า และอยู่ไกลบ้าน จำนวน 1 คนเท่ากัน คิดเป็นร้อยละ 0.75

- **ข้อมูลด้านจำแนกตามระยะเวลาที่ได้งานใหม่** พบว่า ส่วนใหญ่หางานได้ก่อนจบการศึกษา หรือได้งานทันทีหลังจบการศึกษา ร้อยละ 40.85 รองลงมาคือได้งานใหม่ภายใน 3 – 6 เดือน ร้อยละ 31.69 และได้งานใหม่ภายใน 1 – 2 เดือน คิดเป็นร้อยละ 25.35 ตามลำดับ

- **ข้อมูลด้านการทำงานตรงกับสาขาที่จบ** พบว่า ส่วนใหญ่ทำงานตรงกับสาขาที่สำเร็จการศึกษา ร้อยละ 81.56 และไม่ตรงสาขา ร้อยละ 18.44

- **ข้อมูลด้านการประยุกต์ใช้ความรู้** พบว่า ส่วนใหญ่นำความรู้ที่เรียนมาประยุกต์ใช้ในระดับมาก ร้อยละ 53.85 รองลงมาคือระดับมากที่สุด ร้อยละ 28.67 และปานกลาง ร้อยละ 17.48 ตามลำดับ

**ตอนที่ 4 ข้อมูลหลังสำเร็จการศึกษาหลักสูตรประกาศนียบัตรวิชาชีพชั้นสูง (ปวส.) กรณีผู้ที่ยังไม่ได้ทำงาน (กลุ่มผู้สำเร็จการศึกษาที่ยังว่างงานหรือไม่ได้อยู่ในระหว่างการศึกษาต่อ)**

- **ข้อมูลด้านสาเหตุที่ยังไม่ทำงาน** พบว่า ส่วนใหญ่มีสาเหตุมาจากยังไม่ประสงค์ทำงาน ร้อยละ 53.33 รองลงมาคือหางานทำไม่ได้ ร้อยละ 16.67 และรอฟังคำตอบจากหน่วยงาน ร้อยละ 13.33 ตามลำดับ
- **ข้อมูลด้านปัญหาในการหางานทำ** พบว่า ส่วนใหญ่ไม่มีปัญหาในการหางานทำ ร้อยละ 76.47 รองลงมาคือหางานที่ถูกใจไม่ได้ ร้อยละ 14.71 และไม่ทราบแหล่งงาน ขาดทักษะภาษาต่างประเทศ และอื่นๆ ร้อยละ 2.94 เท่ากัน
- **ข้อมูลด้านความต้องการทำงานในหรือต่างประเทศ** พบว่า ส่วนใหญ่ต้องการทำงานในประเทศ ร้อยละ 100
- **ข้อมูลด้านความยินยอมเปิดเผยข้อมูลแก่นายจ้าง/สถานประกอบการ เพื่อพิจารณาบรรจุงาน** พบว่า ส่วนใหญ่ไม่ยินยอมเปิดเผยข้อมูล ร้อยละ 56.25 รองลงมาคือยินยอมเปิดเผยข้อมูล ยกเว้นนายจ้างประเภทจ้างเหมาแรงงาน ร้อยละ 21.88 และยินยอมเปิดเผยข้อมูลต่อนายจ้างทุกประเภท ร้อยละ 18.75 ตามลำดับ

**ตอนที่ 5 ข้อมูลหลังสำเร็จการศึกษาหลักสูตรประกาศนียบัตรวิชาชีพชั้นสูง (ปวส.) กรณีผู้ที่ต้องการศึกษาต่อ/หรือกำลังศึกษาต่อ**

- **ข้อมูลด้านความต้องการศึกษาต่อ** พบว่า ส่วนใหญ่ต้องการศึกษาต่อ ร้อยละ 66.67 ส่วนไม่ต้องการศึกษาต่อมีร้อยละ 33.33
- **ข้อมูลด้านระดับการศึกษาที่ศึกษาต่อ** พบว่า ส่วนใหญ่ต้องการศึกษาต่อระดับปริญญาตรี ร้อยละ 100
- **ข้อมูลด้านสาขาวิชาที่ศึกษาต่อ** พบว่า ส่วนใหญ่ต้องการเรียนต่อในสาขาเดิม ร้อยละ 100
- **ข้อมูลด้านประเภทสถาบันที่ศึกษาต่อ** พบว่า ส่วนใหญ่ต้องการศึกษาต่อในสถาบันของรัฐบาล ร้อยละ 96.43 รองลงมาคือสถาบันของเอกชน ร้อยละ 3.57 ตามลำดับ
- **ข้อมูลด้านสาเหตุที่ศึกษาต่อ** พบว่า ส่วนใหญ่ตอบว่าเป็นความต้องการของตนเอง ร้อยละ 66.67 รองลงมาคืองานที่ต้องการต้องใช้วุฒิสูงกว่าปริญญาตรี ร้อยละ 22.22 และเป็นความต้องการของบิดา/มารดา ร้อยละ 11.11 ตามลำดับ
- **ข้อมูลปัญหาในการศึกษาต่อ** พบว่า ส่วนใหญ่ตอบว่าไม่มีปัญหาในการศึกษาต่อ ร้อยละ 88.89 รองลงมาคือขาดแคลนเงินทุน ร้อยละ 11.11

**ตอนที่ 6 คุณภาพการจัดการศึกษาของวิทยาลัยชุมชน**

- **ข้อมูลด้านรายได้เฉลี่ยก่อนและหลังสำเร็จการศึกษา** พบว่า ผู้สำเร็จการศึกษาวิทยาลัยชุมชน อุทัยธานีมีอัตราของรายได้เฉลี่ยต่อเดือนเพิ่มขึ้น วิทยาลัยชุมชนพิจิตรไม่มีผู้ตอบแบบสอบถามข้อนี้ โดยผู้สำเร็จการศึกษามีรายได้ก่อนสำเร็จการศึกษาโดยเฉลี่ยต่อเดือน 6,067 บาท และหลังจากสำเร็จการศึกษาแล้วมีรายได้เฉลี่ยต่อเดือน 10,595 บาท รวมเฉลี่ยเพิ่มขึ้นประมาณร้อยละ 74.64
- **ข้อมูลด้านการย้ายที่อยู่** พบว่า ส่วนใหญ่ไม่ย้าย ร้อยละ 51.03 รองลงมาคือ อยู่ที่เดิมต่ำกว่า 1 ปีแล้วต้องย้าย ร้อยละ 45.52 และ 1-2 ปีแล้วต้องย้าย ร้อยละ 2.76 ตามลำดับ

- ข้อมูลด้านความภาคภูมิใจที่สำเร็จการศึกษา พบว่า ส่วนใหญ่มีความภาคภูมิใจในด้านการมีเพื่อนและสังคมที่กว้างขึ้น ร้อยละ 66.09 รองลงมาคือการมีส่วนร่วม/ทำประโยชน์ให้ชุมชน ร้อยละ 23.56 และสร้างชื่อเสียงให้กับวิทยาลัยหรือชุมชน ร้อยละ 6.32 ตามลำดับ

#### ตอนที่ 7 ข้อคิดเห็นและข้อเสนอแนะ

- ข้อมูลด้านความรู้ที่จะเอื้อประโยชน์ต่อการนำไปใช้ พบว่า ส่วนใหญ่ระบุว่าความรู้ที่จะเอื้อประโยชน์ต่อการประกอบอาชีพมากที่สุดคือการฝึกปฏิบัติงาน ร้อยละ 61.84 รองลงคือภาษาอังกฤษ ร้อยละ 33.82 และคอมพิวเตอร์ ร้อยละ 25.60 ตามลำดับ

## สารบัญ

		หน้า
คำนำ		ก
บทสรุป		ข
บทที่ 1	<b>บทนำ</b>	
	หลักการและเหตุผล	1
	วัตถุประสงค์	1
	ขอบเขตการดำเนินงาน	1
	- ขอบเขตของผู้ให้ข้อมูล	1
	- ขอบเขตของเนื้อหา	1
	- ขอบเขตระยะเวลาการเก็บรวบรวมข้อมูล	2
	- ขอบเขตพื้นที่การเก็บรวบรวมข้อมูล	2
	ผลที่คาดว่าจะได้รับ	2
	นิยามศัพท์เฉพาะ	3
บทที่ 2	<b>วิธีดำเนินการ</b>	5
	ประชากรที่ให้ข้อมูล	5
	การเก็บรวบรวมข้อมูล	6
	การวิเคราะห์ข้อมูล	6
บทที่ 3	<b>ผลการวิเคราะห์ข้อมูล</b>	7
	ตอนที่ 1 ข้อมูลทั่วไปของผู้สำเร็จการศึกษาหลักสูตรประกาศนียบัตรวิชาชีพชั้นสูง (ปวส.) ปีการศึกษา 2562	7
	ตอนที่ 2 ข้อมูลภาวะการมีงานทำของผู้สำเร็จการศึกษาหลักสูตรประกาศนียบัตรวิชาชีพชั้นสูง (ปวส.)	16
	ตอนที่ 3 ข้อมูลภายหลังสำเร็จการศึกษาหลักสูตรประกาศนียบัตรวิชาชีพชั้นสูง (ปวส.) : กรณีผู้ที่ทำงานแล้ว	17
	ตอนที่ 4 ข้อมูลภายหลังสำเร็จการศึกษาหลักสูตรประกาศนียบัตรวิชาชีพชั้นสูง (ปวส.) : กรณีผู้ที่ยังไม่ได้ทำงาน	29
	ตอนที่ 5 ข้อมูลภายหลังสำเร็จการศึกษาหลักสูตรประกาศนียบัตรวิชาชีพชั้นสูง (ปวส.) : กรณีผู้ที่ต้องการศึกษาต่อ/หรือกำลังศึกษาต่อ	32
	ตอนที่ 6 คุณภาพการจัดการศึกษาของวิทยาลัยชุมชน	37
	ตอนที่ 7 ข้อคิดเห็นและข้อเสนอแนะ	41
บทที่ 4	<b>สรุปผลการศึกษา และข้อเสนอแนะ</b>	42
	สรุปผล	42
	ข้อคิดเห็นและข้อเสนอแนะ	45
ภาคผนวก		46

# บทที่ 1

## บทนำ

### หลักการและเหตุผล

ตามนโยบายของรัฐบาลที่แถลงต่อรัฐสภาเมื่อวันที่ 26 กุมภาพันธ์ 2544 ด้านการศึกษา ข้อ 4 “จัดให้มีวิทยาลัยชุมชนโดยเฉพาะในจังหวัดที่ยังขาดแคลนสถาบันอุดมศึกษา” ซึ่งวิทยาลัยชุมชนพิจิตร และอุทัยธานีได้รับการจัดตั้งขึ้นเมื่อวันที่ 17 เมษายน 2545 และเป็นเพียงสองแห่งที่จัดการศึกษาในระดับประกาศนียบัตรวิชาชีพ (ปวช.) และประกาศนียบัตรวิชาชีพชั้นสูง (ปวส.) โดยวิทยาลัยชุมชนพิจิตรได้รับโอนมาจากวิทยาลัยการอาชีพโพทะเล สังกัดคณะกรรมการการอาชีวศึกษา และวิทยาลัยชุมชนอุทัยธานีโอนมาจากวิทยาลัยการอาชีพบ้านไร่ สังกัดคณะกรรมการการอาชีวศึกษา เมื่อวิทยาลัยการอาชีพทั้งสองแห่งโอนมาเป็นวิทยาลัยชุมชน จึงมีความจำเป็นที่ต้องดำเนินงาน ปวช./ปวส. ตามภารกิจวิทยาลัยการอาชีพเดิมที่วิทยาลัยชุมชนทั้งสองแห่งได้รับโอน พร้อมทั้งดำเนินงานภารกิจวิทยาลัยชุมชนควบคู่กันไป

ดังนั้น สถาบันวิทยาลัยชุมชนจึงได้ดำเนินการติดตามผลผู้สำเร็จการศึกษาหลักสูตรระดับประกาศนียบัตรวิชาชีพชั้นสูง (ปวส.) โดยเริ่มดำเนินการในปีการศึกษา 2560 โดยให้ผู้สำเร็จการศึกษาจากวิทยาลัยชุมชน 2 แห่ง คือวิทยาลัยชุมชนพิจิตรและอุทัยธานี บันทึกข้อมูลในแบบฟอร์มการติดตามผู้สำเร็จการศึกษาหลักสูตรระดับประกาศนียบัตรวิชาชีพชั้นสูง (ปวส.) จากวิทยาลัยชุมชน ที่สถาบันวิทยาลัยชุมชนได้ร่วมกันจัดทำขึ้น โดยมีการจัดเก็บข้อมูลในระบบสารสนเทศเพื่อเชื่อมโยงการศึกษาและการมีงานทำ (ระบบติดตามภาวะการมีงานทำ) เชื่อมโยงฐานข้อมูลผู้สำเร็จการศึกษาจากระบบวิทยาลัยชุมชนอิเล็กทรอนิกส์ (e-Community College) ด้านงานทะเบียนวัดผล และประเมินผลการศึกษา ทำให้วิทยาลัยชุมชนทั้งสองแห่งสามารถจัดเก็บข้อมูลลงในระบบและประมวลผลได้อย่างมีประสิทธิภาพมากยิ่งขึ้น

### วัตถุประสงค์

เพื่อติดตามผลผู้สำเร็จการศึกษาระดับประกาศนียบัตรวิชาชีพชั้นสูง (ปวส.) จากวิทยาลัยชุมชนปีการศึกษา 2562 เกี่ยวกับสถานภาพการประกอบอาชีพ การนำความรู้และทักษะที่ได้รับไปใช้ประโยชน์ในการประกอบอาชีพ การพัฒนางาน หรือการศึกษาต่อ

### ขอบเขตการดำเนินงาน

#### 1. ขอบเขตของผู้ให้ข้อมูล

กลุ่มประชากรที่ใช้ในการศึกษา เป็นผู้สำเร็จการศึกษาหลักสูตรประกาศนียบัตรวิชาชีพชั้นสูง (ปวส.) ประจำปีการศึกษา 2562 ที่ผ่านการอนุมัติจากสภาวิทยาลัยชุมชนในปีการศึกษา 2561 จำนวน 246 คน

#### 2. ขอบเขตของเนื้อหา

เป็นการติดตามผู้สำเร็จการศึกษาหลักสูตรประกาศนียบัตรวิชาชีพชั้นสูง (ปวส.) ปีการศึกษา 2562 โดยติดตามผล ในประเด็นเกี่ยวกับ

ตอนที่ 1 ข้อมูลทั่วไปของผู้สำเร็จการศึกษาหลักสูตรประกาศนียบัตรวิชาชีพชั้นสูง (ปวส.)

ตอนที่ 2 ข้อมูลภาวะการมีงานทำและการศึกษาต่อ ของผู้สำเร็จการศึกษาหลักสูตรประกาศนียบัตรวิชาชีพชั้นสูง (ปวส.)



ตอนที่ 3 ข้อมูลภายหลังสำเร็จการศึกษาหลักสูตรประกาศนียบัตรวิชาชีพชั้นสูง (ปวส.)  
กรณีผู้ทำงานแล้ว

ตอนที่ 4 ข้อมูลภายหลังสำเร็จการศึกษาหลักสูตรประกาศนียบัตรวิชาชีพชั้นสูง (ปวส.)  
กรณี ผู้ที่ยังไม่ได้ทำงาน

ตอนที่ 5 ข้อมูลภายหลังสำเร็จการศึกษาหลักสูตรประกาศนียบัตรวิชาชีพชั้นสูง (ปวส.)  
กรณี ผู้ที่ต้องการศึกษาต่อ/หรือกำลังศึกษาต่อ

ตอนที่ 6 คุณภาพการจัดการศึกษาของวิทยาลัยชุมชน

ตอนที่ 7 ข้อคิดเห็นและข้อเสนอแนะ

### 3. ขอบเขตระยะเวลาการเก็บรวบรวมข้อมูล

เป็นการติดตามผลผู้สำเร็จการศึกษาหลักสูตรประกาศนียบัตรวิชาชีพชั้นสูง (ปวส.)  
ประจำปีการศึกษา 2562

### 4. ขอบเขตพื้นที่การเก็บรวบรวมข้อมูล

วิทยาลัยชุมชน 2 จังหวัด ประกอบด้วย วิทยาลัยชุมชนพิจิตร และวิทยาลัยชุมชน  
อุทัยธานี

### ผลที่คาดว่าจะได้รับ

1. ได้ข้อมูลสารสนเทศเชิงคุณภาพด้านการจัดการศึกษาหลักสูตรประกาศนียบัตรวิชาชีพ  
ชั้นสูง (ปวส.) ในภาพรวมของวิทยาลัยชุมชน 2 แห่ง ในปีการศึกษา 2562

2. ได้ข้อมูลเชิงคุณภาพด้านผลผลิตของวิทยาลัยชุมชน เพื่อใช้เป็นแนวทางในการ  
ดำเนินการประกันคุณภาพการศึกษาของวิทยาลัยชุมชน

3. ผู้บริหาร และหน่วยงานที่เกี่ยวข้องสามารถนำข้อมูลสารสนเทศจากผลการติดตาม  
ผู้สำเร็จการศึกษาหลักสูตรประกาศนียบัตรวิชาชีพชั้นสูง (ปวส.) ของวิทยาลัยชุมชนไปใช้ประโยชน์ในการ  
ปรับปรุงและพัฒนาหลักสูตร การเรียนการสอน การเปิดสอนในสาขาวิชาต่าง ๆ และสามารถนำข้อมูลมา  
ใช้ในการวางแผนจัดการศึกษาของวิทยาลัยชุมชนให้มีประสิทธิภาพ มีคุณลักษณะตรงตามความต้องการ  
ของตลาดแรงงานและสังคม

### นิยามศัพท์เฉพาะ

**ผู้สำเร็จการศึกษา** หมายถึง ผู้สำเร็จการศึกษาระดับประกาศนียบัตรวิชาชีพชั้นสูง (ปวส.)  
จากวิทยาลัยชุมชนในปีการศึกษา 2562

**การประกอบอาชีพ การพัฒนางานและการศึกษาต่อ** หมายถึง ผู้สำเร็จการศึกษา 3 กลุ่ม  
คือ กลุ่มผู้ที่มีงานทำแล้ว กลุ่มผู้ที่ยังไม่ได้ทำงาน และกลุ่มผู้ที่กำลังศึกษาต่อ

**การประกอบอาชีพ** หมายถึง กลุ่มผู้สำเร็จการศึกษาที่มีงานทำแล้ว และกลุ่มผู้สำเร็จ  
การศึกษาที่มีงานทำและศึกษาต่อควบคู่กันไป ซึ่งเป็นภาระหน้าที่การงานของผู้สำเร็จการศึกษาจาก  
วิทยาลัยชุมชนที่ได้กระทำเพื่อการเลี้ยงชีพที่ทำให้เกิดรายได้ ประกอบด้วย ความรู้ความสามารถทางด้าน  
วิชาการ วิชาชีพ และคุณสมบัติของตนเอง ได้แก่ ความซื่อสัตย์ ความเสียสละ ความรับผิดชอบ ความขยัน  
ขันแข็ง กล้าคิดกล้าทำ ความอดทน ความมีมนุษยสัมพันธ์และความสามารถในการทำงานร่วมกับผู้อื่น

**การพัฒนางาน** หมายถึง กลุ่มผู้สำเร็จการศึกษาที่มีงานทำแล้ว และกลุ่มผู้สำเร็จการศึกษาที่มี  
งานทำและศึกษาต่อควบคู่กันไป โดยมีการนำความรู้ไปใช้ในการทำงาน มีการประกอบอาชีพ เพื่อให้เกิด

รายได้ มีความก้าวหน้าในการทำงาน สามารถพัฒนาตนเองให้เข้ากับวิทยาการสมัยใหม่ และทำงานร่วมกับผู้อื่นได้

**การศึกษาต่อ** หมายถึง กลุ่มผู้สำเร็จการศึกษาที่ศึกษาต่อเพียงอย่างเดียวโดยมิได้ทำงาน และกลุ่มผู้สำเร็จการศึกษาที่มีงานทำและศึกษาต่อควบคู่กันไป

**งานเดิม** หมายถึง กลุ่มผู้สำเร็จการศึกษาได้เข้าทำงานในสายอาชีพนั้นๆ มาแล้วระยะหนึ่ง ก่อนที่เข้ามาศึกษาในวิทยาลัยชุมชน หรือก่อนที่จะสำเร็จการศึกษา

**งานใหม่** หมายถึง กลุ่มผู้สำเร็จการศึกษาได้เข้าทำงานในสายอาชีพนั้นๆ ภายหลังจากสำเร็จการศึกษาใหม่ ๆ

**การนำความรู้และทักษะไปใช้ประโยชน์** หมายถึง การขยายผลและนำความรู้ที่ได้จากการศึกษามาใช้ เพื่อให้เกิดประโยชน์ในการจัดการเรียนรู้ และเพิ่มทักษะและความสามารถในการปฏิบัติงาน การวางแผน การแก้ปัญหา การตัดสินใจ การวัดและการประเมิน ซึ่งมีรูปแบบต่าง ๆ ในการนำความรู้ไปใช้กับท้องถิ่นที่อยู่อาศัยของตน

ผลการดำเนินการจัดหลักสูตรอนุปริญญาของวิทยาลัยชุมชนที่ผ่านมา

ตารางที่ 1 ผู้สำเร็จการศึกษาหลักสูตรประกาศนียบัตรวิชาชีพชั้นสูง (ปวส.) ของวิทยาลัยชุมชน ตั้งแต่ปีการศึกษา 2548 - 2562

วิทยาลัย ชุมชน	รวม	ปีการศึกษา															แนวโน้ม
		2548	2549	2550	2551	2552	2553	2554	2555	2556	2557	2558	2559	2560	2561*	2562**	
รวม	2,004	204	202	157	320	304	78	303	286	10	313	267	243	243	272	246	
1.พิจิตร	1,447	127	139	111	256	246	18	257	253	10	272	225	214	221	212	179	
2.อุทัยธานี	557	77	63	46	64	58	60	46	33	-	41	42	29	22	68	67	

ที่มา : ข้อมูลปีการศึกษา 2548 - 2560 จากวิทยาลัยชุมชนพิจิตรและอุทัยธานี ณ วันที่ 12 มิถุนายน 2562

\* ข้อมูลจากระบบภาวะการมีงานทำ ณ วันที่ 31 ตุลาคม 2562

\*\* ข้อมูลจากระบบภาวะการมีงานทำ ณ วันที่ 20 ตุลาคม 2563

## บทที่ 2 วิธีดำเนินการ

การดำเนินการติดตามผู้สำเร็จหลักสูตรประกาศนียบัตรวิชาชีพชั้นสูง (ปวส.) ของวิทยาลัยชุมชน ประจำปีการศึกษา 2562 มีขั้นตอนการดำเนินงาน ดังนี้

1. สถาบันวิทยาลัยชุมชนกำหนดปฏิทิน แนวปฏิบัติ การรายงานผลการดำเนินงานตามพันธกิจ วิทยาลัยชุมชน ประจำปีงบประมาณ พ.ศ. 2563 พร้อมทั้งออกแบบแบบสอบถามสำหรับการเก็บรวบรวม ข้อมูลผู้สำเร็จการศึกษาหลักสูตรประกาศนียบัตรวิชาชีพชั้นสูง (ปวส.) ประจำปีการศึกษา 2562 และแจ้ง ให้วิทยาลัยชุมชนทราบและถือเป็นแนวปฏิบัติ

2. วิทยาลัยชุมชนที่มีผู้สำเร็จการศึกษาหลักสูตรประกาศนียบัตรวิชาชีพชั้นสูง (ปวส.) ทั้ง 2 แห่ง มอบหมายคณะทำงานเก็บรวบรวมข้อมูลผู้สำเร็จการศึกษาหลักสูตรประกาศนียบัตรวิชาชีพชั้นสูง (ปวส.) โดยใช้แบบสอบถามที่กำหนด และบันทึกข้อมูลในระบบสารสนเทศเพื่อการเชื่อมโยงการศึกษาและ การมีงานทำของผู้สำเร็จการศึกษาวิทยาลัยชุมชนให้แล้วเสร็จภายในวันที่ 31 ตุลาคม 2563

3. สถาบันวิทยาลัยชุมชนตรวจสอบความถูกต้อง สมบูรณ์ของข้อมูลผลการติดตามผู้สำเร็จ การศึกษาหลักสูตรประกาศนียบัตรวิชาชีพชั้นสูง (ปวส.) ในระบบสารสนเทศเพื่อการเชื่อมโยงการศึกษา และการมีงานทำของผู้สำเร็จการศึกษาวิทยาลัยชุมชน ประมวล และวิเคราะห์ข้อมูล

4. สถาบันวิทยาลัยชุมชนจัดทำสรุปและรายงานผลการติดตามผู้สำเร็จการศึกษาหลักสูตร ประกาศนียบัตรวิชาชีพชั้นสูง (ปวส.) ของวิทยาลัยชุมชน ในภาพรวมประจำปีการศึกษา 2562 และ เผยแพร่ให้แก่บุคลากรทั้งในระดับสถาบันวิทยาลัยชุมชน และวิทยาลัยชุมชนนำไปใช้ประโยชน์ในส่วนที่ เกี่ยวข้องต่อไป

### ประชากรที่ให้ข้อมูล

การติดตามผู้สำเร็จหลักสูตรประกาศนียบัตรวิชาชีพชั้นสูง (ปวส.) ปีการศึกษา 2562 เป็นการรวบรวมข้อมูลจากผู้สำเร็จการศึกษาหลักสูตรประกาศนียบัตรวิชาชีพชั้นสูง (ปวส.) ปีการศึกษา 2562 จากวิทยาลัยชุมชน 2 แห่ง จำนวน 246 คน

### การเก็บรวบรวมข้อมูล

#### 1. เครื่องมือที่ใช้ในการเก็บรวบรวมข้อมูล

เป็นแบบสอบถามการติดตามผู้สำเร็จการศึกษาหลักสูตรประกาศนียบัตรวิชาชีพชั้นสูง (ปวส.) ของวิทยาลัยชุมชน แบ่งข้อคำถามออกเป็น 5 ส่วน ประกอบด้วย

ตอนที่ 1 ข้อมูลทั่วไปของผู้สำเร็จการศึกษาหลักสูตรประกาศนียบัตรวิชาชีพชั้นสูง (ปวส.)

ตอนที่ 2 ข้อมูลภาวะการมีงานทำและการศึกษาต่อ ของผู้สำเร็จการศึกษาหลักสูตร ประกาศนียบัตรวิชาชีพชั้นสูง (ปวส.)

ตอนที่ 3 ข้อมูลภายหลังสำเร็จการศึกษาหลักสูตรประกาศนียบัตรวิชาชีพชั้นสูง (ปวส.) กรณีผู้ทำงานแล้ว

ตอนที่ 4 ข้อมูลภายหลังสำเร็จการศึกษาหลักสูตรประกาศนียบัตรวิชาชีพชั้นสูง (ปวส.) กรณีผู้ที่ยังไม่ได้ทำงาน

ตอนที่ 5 ข้อมูลภายหลังสำเร็จการศึกษาหลักสูตรประกาศนียบัตรวิชาชีพชั้นสูง (ปวส.)  
กรณี(ผู้ที่ต้องการศึกษาต่อ/หรือกำลังศึกษาต่อ)

ตอนที่ 6 คุณภาพการจัดการศึกษาของวิทยาลัยชุมชน

ตอนที่ 7 ข้อคิดเห็นและข้อเสนอแนะ

## 2. การเก็บรวบรวมข้อมูล

วิทยาลัยชุมชนดำเนินการจัดเก็บข้อมูลจากผู้สำเร็จหลักสูตรประกาศนียบัตรวิชาชีพชั้นสูง (ปวส.) ในปีการศึกษา 2562 รวมจำนวนทั้งสิ้น 246 คน

### การวิเคราะห์ข้อมูล

วิเคราะห์ข้อมูลโดยใช้การแจกแจงความถี่ และสถิติพื้นฐาน คือ ค่าร้อยละ และค่าเฉลี่ย ( $\bar{X}$ )  
นำเสนอข้อมูลด้วยตารางและแผนภูมิ

### บทที่ 3 ผลการวิเคราะห์ข้อมูล

การติดตามผู้สำเร็จการศึกษาหลักสูตรประกาศนียบัตรวิชาชีพชั้นสูง (ปวส.) ครั้งนี้เป็นการเก็บรวบรวมข้อมูลเชิงสำรวจจากผู้สำเร็จการศึกษาหลักสูตรประกาศนียบัตรวิชาชีพชั้นสูง (ปวส.) ประจำปีการศึกษา 2562 จากวิทยาลัยชุมชน จำนวน 2 แห่ง ได้แก่ วิทยาลัยชุมชนพิจิตร และวิทยาลัยชุมชนอุทัยธานี โดยแบ่งการนำเสนอผลการวิเคราะห์ข้อมูลออกเป็น 7 ตอน ดังนี้

ตอนที่ 1 ข้อมูลทั่วไปของผู้สำเร็จการศึกษาหลักสูตรประกาศนียบัตรวิชาชีพชั้นสูง (ปวส.)

ตอนที่ 2 ข้อมูลภาวะการมีงานทำและการศึกษาต่อ ของผู้สำเร็จการศึกษาหลักสูตรประกาศนียบัตรวิชาชีพชั้นสูง (ปวส.)

ตอนที่ 3 ข้อมูลภายหลังสำเร็จการศึกษาหลักสูตรประกาศนียบัตรวิชาชีพชั้นสูง (ปวส.) กรณีผู้ทำงานแล้ว

ตอนที่ 4 ข้อมูลภายหลังสำเร็จการศึกษาหลักสูตรประกาศนียบัตรวิชาชีพชั้นสูง (ปวส.) กรณีผู้ยังไม่ได้ทำงาน

ตอนที่ 5 ข้อมูลภายหลังสำเร็จการศึกษาหลักสูตรประกาศนียบัตรวิชาชีพชั้นสูง (ปวส.) กรณีผู้ต้องการศึกษาต่อ/หรือกำลังศึกษาต่อ

ตอนที่ 6 คุณภาพการจัดการศึกษาของวิทยาลัยชุมชน

ตอนที่ 7 ข้อคิดเห็นและข้อเสนอแนะ

#### ตอนที่ 1 ข้อมูลทั่วไปของผู้สำเร็จการศึกษา

ตารางที่ 2 จำนวนและร้อยละของผู้สำเร็จการศึกษาหลักสูตรประกาศนียบัตรวิชาชีพชั้นสูง (ปวส.) ของวิทยาลัยชุมชน ปีการศึกษา 2562 จำแนกตามเชื้อชาติ

วิทยาลัยชุมชน	จำนวนผู้ตอบแบบสอบถามทั้งหมด	จำนวนผู้ตอบแบบสอบถามข้อนี้ (คน)	เชื้อชาติ
			ไทย
รวม	246	246	246
ร้อยละ (%)		100.00	100.00
1. พิจิตร	179	179	179
2. อุทัยธานี	67	67	67

จากตารางที่ 2 ผู้สำเร็จการศึกษาหลักสูตรประกาศนียบัตรวิชาชีพชั้นสูง (ปวส.) จากวิทยาลัยชุมชนที่ตอบแบบสอบถามข้อนี้ จำนวน 246 คน คิดเป็นร้อยละ 100 ของผู้ตอบแบบสอบถามทั้งหมด พบว่า ผู้ตอบแบบสอบถามทั้งหมดเป็นเชื้อชาติไทย จำนวน 246 คน คิดเป็นร้อยละ 100

**ตารางที่ 3** จำนวนและร้อยละของผู้สำเร็จการศึกษาหลักสูตรประกาศนียบัตรวิชาชีพชั้นสูง (ปวส.) ของวิทยาลัยชุมชน ปีการศึกษา 2562 จำแนกตามสัญชาติ

วิทยาลัยชุมชน	จำนวนผู้ตอบ แบบสอบถาม ทั้งหมด	จำนวนผู้ตอบ แบบสอบถาม ข้อนี้ (คน)	สัญชาติ
			ไทย
รวม	246	246	246
ร้อยละ (%)		100.00	100.00
1. พิจิตร	179	179	179
2. อุทัยธานี	67	67	67

จากตารางที่ 3 ผู้สำเร็จการศึกษาหลักสูตรประกาศนียบัตรวิชาชีพชั้นสูง (ปวส.) จากวิทยาลัยชุมชนที่ตอบแบบสอบถามข้อนี้ จำนวน 246 คน คิดเป็นร้อยละ 100 ของผู้ตอบแบบสอบถามทั้งหมด พบว่า ผู้ตอบแบบสอบถามทั้งหมดเป็นสัญชาติไทย 246 คน คิดเป็นร้อยละ 100

**ตารางที่ 4** จำนวนและร้อยละของผู้สำเร็จการศึกษาหลักสูตรประกาศนียบัตรวิชาชีพชั้นสูง (ปวส.) ของวิทยาลัยชุมชน ปีการศึกษา 2562 จำแนกตามศาสนา

วิทยาลัยชุมชน	จำนวนผู้ตอบ แบบสอบถาม ทั้งหมด	จำนวนผู้ตอบ แบบสอบถาม ข้อนี้ (คน)	ศาสนา
			พุทธ
รวม	246	246	246
ร้อยละ (%)		100.00	100.00
1. พิจิตร	179	179	179
2. อุทัยธานี	67	67	67

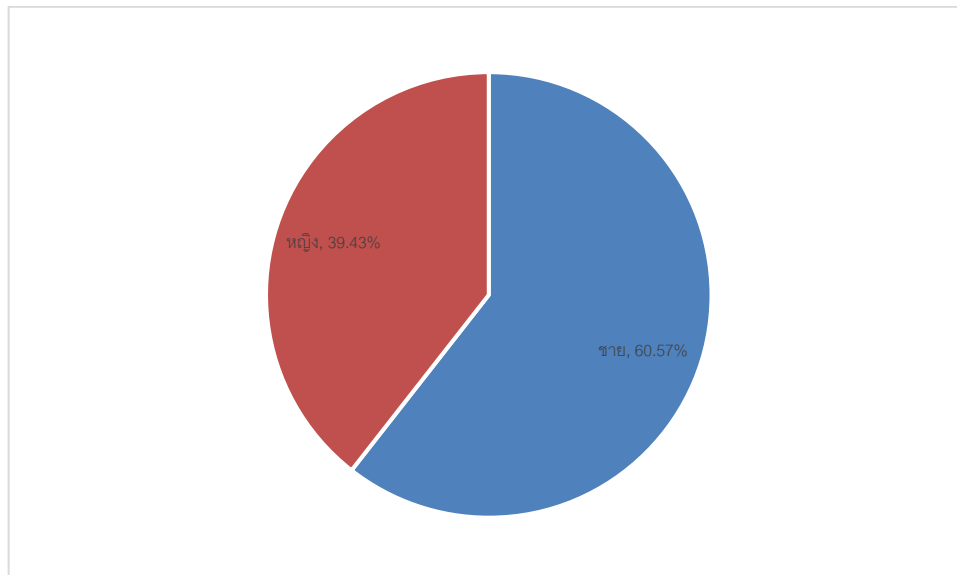
จากตารางที่ 4 ผู้สำเร็จการศึกษาหลักสูตรประกาศนียบัตรวิชาชีพชั้นสูง (ปวส.) จากวิทยาลัยชุมชนที่ตอบแบบสอบถามข้อนี้ จำนวน 246 คน คิดเป็นร้อยละ 100 ของผู้ตอบแบบสอบถามทั้งหมด พบว่า ผู้ตอบแบบสอบถามทั้งหมดนับถือศาสนาพุทธ จำนวน 246 คน คิดเป็นร้อยละ 100

ตารางที่ 5 จำนวนและร้อยละของผู้สำเร็จการศึกษาหลักสูตรประกาศนียบัตรวิชาชีพชั้นสูง (ปวส.) ของวิทยาลัยชุมชน ปีการศึกษา 2562 จำแนกตามเพศ

วิทยาลัยชุมชน	จำนวนผู้ตอบแบบสอบถามทั้งหมด	จำนวนผู้ตอบแบบสอบถามข้อนี้	เพศ	
			ชาย	หญิง
รวม	246	246	149	97
ร้อยละ (%)		100.00	60.57	39.43
1. พิจิตร	179	179	110	69
2. อุทัยธานี	67	67	39	28

จากตารางที่ 5 ผู้สำเร็จการศึกษาหลักสูตรประกาศนียบัตรวิชาชีพชั้นสูง (ปวส.) จากวิทยาลัยชุมชนที่ตอบแบบสอบถามข้อนี้ จำนวน 246 คน คิดเป็นร้อยละ 100 ของผู้ตอบแบบสอบถามทั้งหมด พบว่า ส่วนใหญ่เป็นเพศชาย จำนวน 149 คน คิดเป็นร้อยละ 60.57 และเพศหญิง จำนวน 97 คน คิดเป็นร้อยละ 39.43

แผนภูมิที่ 1 ร้อยละของผู้สำเร็จการศึกษาหลักสูตรประกาศนียบัตรวิชาชีพชั้นสูง (ปวส.) ของวิทยาลัยชุมชน ปีการศึกษา 2562 จำแนกตามเพศ



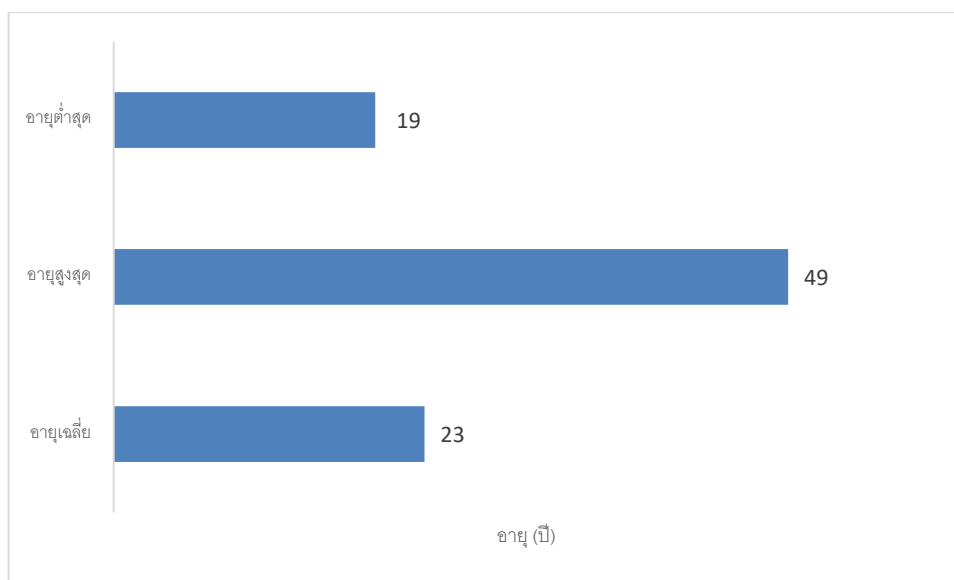


**ตารางที่ 6** จำนวนและร้อยละของผู้สำเร็จการศึกษาหลักสูตรประกาศนียบัตรวิชาชีพชั้นสูง (ปวส.) ของวิทยาลัยชุมชน ปีการศึกษา 2562 จำแนกตามอายุ

วิทยาลัยชุมชน	จำนวนผู้ตอบแบบสอบถามทั้งหมด	จำนวนผู้ตอบแบบสอบถามข้อนี้	อายุเฉลี่ย	อายุสูงสุด	อายุน้อยที่สุด
รวม	246	246	23	49	19
1.พิจิตร	179	179	21.06	26	19
2.อุทัยธานี	67	67	24.10	49	20

จากตารางที่ 6 ผู้สำเร็จการศึกษาหลักสูตรประกาศนียบัตรวิชาชีพชั้นสูง (ปวส.) จากวิทยาลัยชุมชนที่ตอบแบบสอบถามข้อนี้ จำนวน 246 คน คิดเป็นร้อยละ 100 ของผู้ตอบแบบสอบถามทั้งหมด พบว่า มีอายุเฉลี่ย 23 ปี โดยมีอายุน้อยที่สุดเท่ากับ 19 ปี และอายุมากที่สุด 49 ปี

**แผนภูมิที่ 2** ร้อยละของผู้สำเร็จการศึกษาหลักสูตรประกาศนียบัตรวิชาชีพชั้นสูง (ปวส.) ของวิทยาลัยชุมชน ปีการศึกษา 2562 จำแนกตามอายุ



ตารางที่ 7 จำนวนและร้อยละของผู้สำเร็จการศึกษาหลักสูตรประกาศนียบัตรวิชาชีพชั้นสูง (ปวส.) ของวิทยาลัยชุมชน ปีการศึกษา 2562 จำแนกตามสถานภาพสมรส

วิทยาลัยชุมชน	จำนวนผู้ตอบ แบบสอบถาม ทั้งหมด	จำนวนผู้ตอบ แบบสอบถาม ข้อนี้	สถานภาพ สมรส
			โสด
รวม	246	246	246
ร้อยละ (%)		100.00	100.00
1.พิจิตร	179	179	179
2.อุทัยธานี	67	67	67

จากตารางที่ 7 ผู้สำเร็จการศึกษาหลักสูตรประกาศนียบัตรวิชาชีพชั้นสูง (ปวส.) จากวิทยาลัยชุมชนที่ตอบแบบสอบถามข้อนี้ จำนวน 246 คน คิดเป็นร้อยละ 100 ของผู้ตอบแบบสอบถามทั้งหมด พบว่า ผู้ตอบแบบสอบถามทั้งหมดมีสถานภาพโสด จำนวน 246 คน คิดเป็นร้อยละ 100

ตารางที่ 8 จำนวนและร้อยละของผู้สำเร็จการศึกษาหลักสูตรประกาศนียบัตรวิชาชีพชั้นสูง (ปวส.) ของวิทยาลัยชุมชน ปีการศึกษา 2562 จำแนกตามภูมิลำเนา

วิทยาลัยชุมชน	จำนวนผู้ตอบ แบบสอบถาม ทั้งหมด	จำนวนผู้ตอบ แบบสอบถาม ข้อนี้	ภูมิลำเนา						
			พิจิตร	อุทัยธานี	เพชรบูรณ์	สุพรรณบุรี	ชัยนาท	อุตรธานี	ไม่ตอบ
รวม	246	246	163	60	9	3	1	1	9
ร้อยละ (%)		100.00	66.26	24.39	3.66	1.22	0.41	0.41	3.66
1.พิจิตร	179	179	163	-	9	-	-	1	6
2.อุทัยธานี	67	67	-	60	-	3	1	-	3

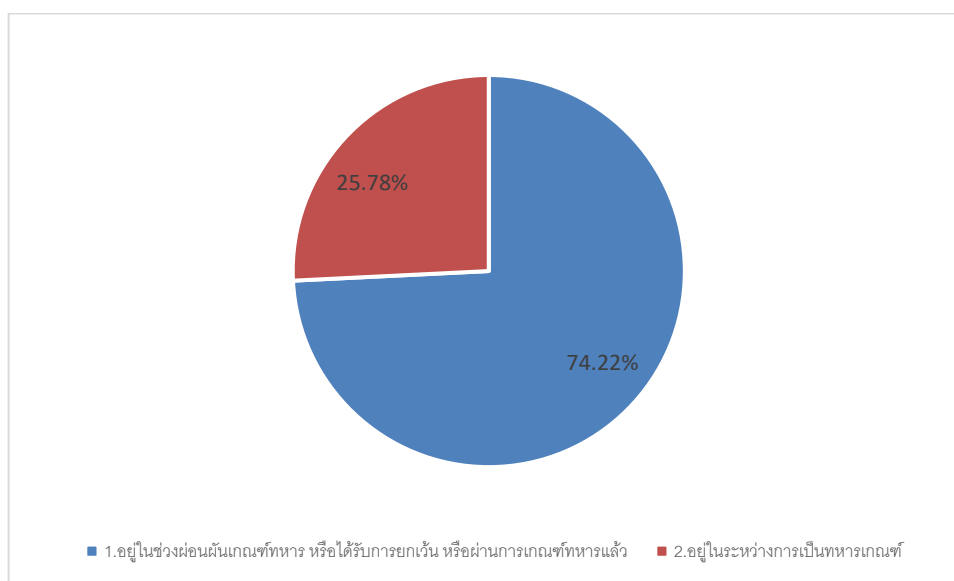
จากตารางที่ 8 ผู้สำเร็จการศึกษาหลักสูตรประกาศนียบัตรวิชาชีพชั้นสูง (ปวส.) จากวิทยาลัยชุมชนที่ตอบแบบสอบถามข้อนี้ จำนวน 246 คน คิดเป็นร้อยละ 100 ของผู้ตอบแบบสอบถามทั้งหมด พบว่า ส่วนใหญ่มีภูมิลำเนาอยู่ในจังหวัดที่มีวิทยาลัยชุมชนตั้งอยู่

ตารางที่ 9 จำนวนและร้อยละของผู้สำเร็จการศึกษาหลักสูตรประกาศนียบัตรวิชาชีพชั้นสูง (ปวส.) ของวิทยาลัยชุมชน ปีการศึกษา 2562 จำแนกตามสถานะการเกณฑ์ทหารปัจจุบัน

วิทยาลัยชุมชน	จำนวนผู้ตอบแบบสอบถาม (เพศชาย)	จำนวนผู้ตอบแบบสอบถามข้อนี้	สถานะการเกณฑ์ทหาร	
			1.อยู่ในช่วงผ่อนผันเกณฑ์ทหาร หรือได้รับการยกเว้น หรือผ่านการเกณฑ์ทหารแล้ว	2.อยู่ในระหว่างการเป็นทหารเกณฑ์
รวม	149	128	95	33
ร้อยละ (%)		85.91	74.22	25.78
1.พิจิตร	110	105	78	27
2.อุทัยธานี	39	23	17	6

จากตารางที่ 9 ผู้สำเร็จการศึกษาหลักสูตรประกาศนียบัตรวิชาชีพชั้นสูง (ปวส.) จากวิทยาลัยชุมชนที่ตอบแบบสอบถามข้อนี้ จำนวน 128 คน คิดเป็นร้อยละ 85.91 ของผู้ตอบแบบสอบถามที่เป็นเพศชาย จำนวน 149 คน พบว่า ส่วนใหญ่อยู่ในช่วงผ่อนผันเกณฑ์ทหาร หรือได้รับการยกเว้น หรือผ่านการเกณฑ์ทหารแล้ว จำนวน 95 คน คิดเป็นร้อยละ 74.22 และอยู่ในระหว่างการเป็นทหารเกณฑ์จำนวน 33 คน คิดเป็นร้อยละ 25.78

แผนภูมิที่ 3 ร้อยละของผู้สำเร็จการศึกษาหลักสูตรประกาศนียบัตรวิชาชีพชั้นสูง (ปวส.) ของวิทยาลัยชุมชน ปีการศึกษา 2562 จำแนกตามสถานะการเกณฑ์ทหาร (เฉพาะเพศชาย)



ตารางที่ 10 จำนวนและร้อยละของผู้สำเร็จการศึกษาหลักสูตรประกาศนียบัตรวิชาชีพชั้นสูง (ปวส.) ของวิทยาลัยชุมชน ปีการศึกษา 2562 จำแนกตามสถานะการเป็นนักบวชปัจจุบัน

วิทยาลัยชุมชน	จำนวนผู้ตอบแบบสอบถามทั้งหมด	จำนวนผู้ตอบแบบสอบถามข้อนี้	สถานะการเป็นนักบวชปัจจุบัน		
			1.ไม่ได้เป็นนักบวช	2.อยู่ในระหว่างการเป็นนักบวช ระยะเวลาถึงกำหนดลาสิกขา 4 เดือน - 1 ปี	3.อยู่ในระหว่างการเป็นนักบวช ระยะเวลาถึงกำหนดลาสิกขา ไม่มีกำหนด
รวม	246	141	135	1	5
ร้อยละ (%)		57.32	95.74	0.71	3.55
1.พิจิตร	179	109	104	-	5
2.อุทัยธานี	67	32	31	1	-

จากตารางที่ 10 ผู้สำเร็จการศึกษาหลักสูตรประกาศนียบัตรวิชาชีพชั้นสูง (ปวส.) จากวิทยาลัยชุมชนที่ตอบแบบสอบถามข้อนี้ จำนวน 141 คน คิดเป็นร้อยละ 57.32 ของผู้ตอบแบบสอบถามทั้งหมด พบว่า ส่วนใหญ่ไม่ได้เป็นนักบวช จำนวน 135 คน คิดเป็นร้อยละ 95.74 รองลงมาคืออยู่ในระหว่างการเป็นนักบวช ระยะเวลาถึงกำหนดลาสิกขา ไม่มีกำหนด จำนวน 5 คน คิดเป็นร้อยละ 3.55 และอยู่ระหว่างการเป็นนักบวช ระยะเวลาถึงลาสิกขา 4 เดือน - 1 ปี จำนวน 1 คน คิดเป็นร้อยละ 0.71 ตามลำดับ

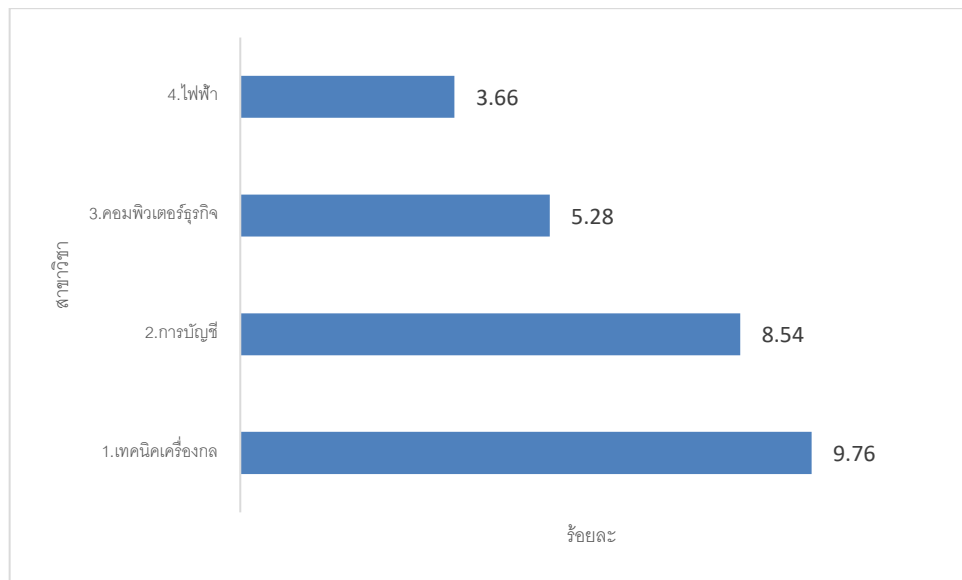
ตารางที่ 11 จำนวนและร้อยละของผู้สำเร็จการศึกษาหลักสูตรประกาศนียบัตรวิชาชีพชั้นสูง (ปวส.) ของวิทยาลัยชุมชน ปีการศึกษา 2562 จำแนกตามสาขาวิชา

วิทยาลัยชุมชน	จำนวนผู้ตอบแบบสอบถามทั้งหมด	จำนวนผู้ตอบแบบสอบถามข้อนี้	สาขาวิชา			
			1.เทคนิคเครื่องกล	2.การบัญชี	3.คอมพิวเตอร์ธุรกิจ	4.ไฟฟ้า
รวม	246	246	24	21	13	9
ร้อยละ (%)		100.00	9.76	8.54	5.28	3.66
1.พิจิตร	179	179	24	21	13	9
2.อุทัยธานี	67	67	-	-	-	-

จากตารางที่ 11 ผู้สำเร็จการศึกษาหลักสูตรประกาศนียบัตรวิชาชีพชั้นสูง (ปวส.) จากวิทยาลัยชุมชนที่ตอบแบบสอบถามข้อนี้ จำนวน 246 คน คิดเป็นร้อยละ 100 ของผู้ตอบแบบสอบถามทั้งหมด พบว่า ส่วนใหญ่จบการศึกษาหลักสูตรประกาศนียบัตรวิชาชีพชั้นสูง (ปวส.) สาขาวิชาเทคนิค

เครื่องกล จำนวน 24 คน คิดเป็นร้อยละ 9.76 รองลงมาได้แก่สาขาวิชาการบัญชี จำนวน 21 คน คิดเป็นร้อยละ 8.54 และสาขาวิชาคอมพิวเตอร์ธุรกิจ จำนวน 13 คน คิดเป็นร้อยละ 5.28 ตามลำดับ

**แผนภูมิที่ 4** ร้อยละของผู้สำเร็จการศึกษาหลักสูตรประกาศนียบัตรวิชาชีพชั้นสูง (ปวส.) ของวิทยาลัยชุมชน ปีการศึกษา 2562 จำแนกตามสาขาวิชา

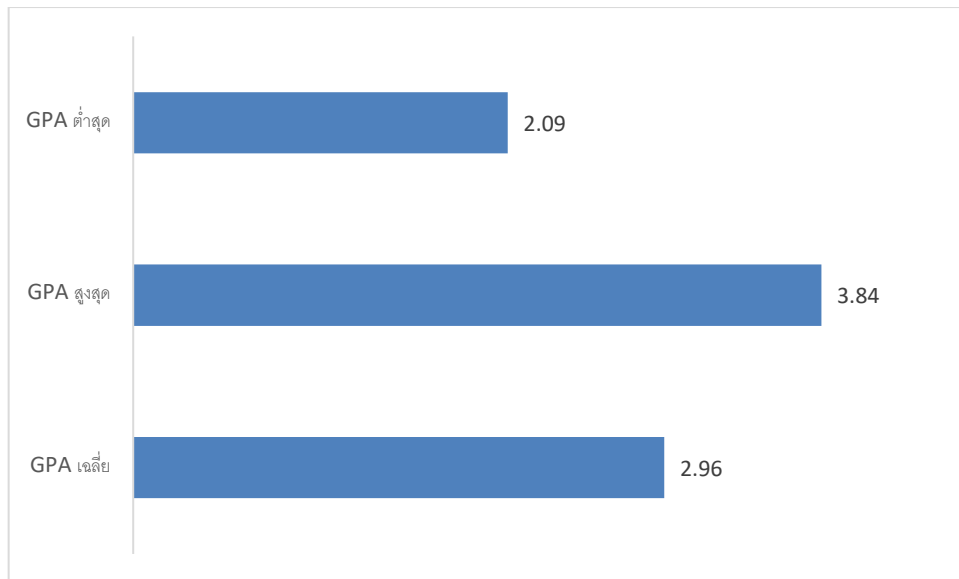


**ตารางที่ 12** จำนวนและร้อยละของผู้สำเร็จการศึกษาหลักสูตรประกาศนียบัตรวิชาชีพชั้นสูง (ปวส.) ของวิทยาลัยชุมชน ปีการศึกษา 2562 จำแนกตามระดับคะแนนเฉลี่ยรวม (GPA $\bar{X}$ )

วิทยาลัยชุมชน	จำนวนผู้ตอบแบบสอบถามทั้งหมด	จำนวนผู้ตอบแบบสอบถามข้อนี้	GPA เฉลี่ย	GPA สูงสุด	GPA ต่ำสุด
รวม	246	246	2.96	3.84	2.09
1. พิจิตร	179	179	2.91	3.78	2.09
2. อุทัยธานี	67	67	3.02	3.84	2.35

จากตารางที่ 12 ผู้สำเร็จการศึกษาหลักสูตรประกาศนียบัตรวิชาชีพชั้นสูง (ปวส.) จากวิทยาลัยชุมชนที่ตอบแบบสอบถามข้อนี้ จำนวน 246 คน คิดเป็นร้อยละ 100 ของผู้ตอบแบบสอบถามทั้งหมด พบว่า ผู้สำเร็จการศึกษาหลักสูตรประกาศนียบัตรวิชาชีพชั้นสูง (ปวส.) มีค่าคะแนนผลการเรียนเฉลี่ยรวม (GPA $\bar{X}$ ) เท่ากับ 2.96 โดยค่าเฉลี่ยสูงสุดเท่ากับ 3.84 และค่าเฉลี่ยต่ำสุด เท่ากับ 2.09

**แผนภูมิที่ 5** ร้อยละของผู้สำเร็จการศึกษาหลักสูตรประกาศนียบัตรวิชาชีพชั้นสูง (ปวส.) ของวิทยาลัยชุมชน ปีการศึกษา 2562 จำแนกตามระดับคะแนนเฉลี่ยรวม (GPA $\bar{X}$ )



ตอนที่ 2 ข้อมูลภาวะการมีงานทำและการศึกษาต่อ ของผู้สำเร็จการศึกษาหลักสูตรประกาศนียบัตรวิชาชีพชั้นสูง (ปวส.)

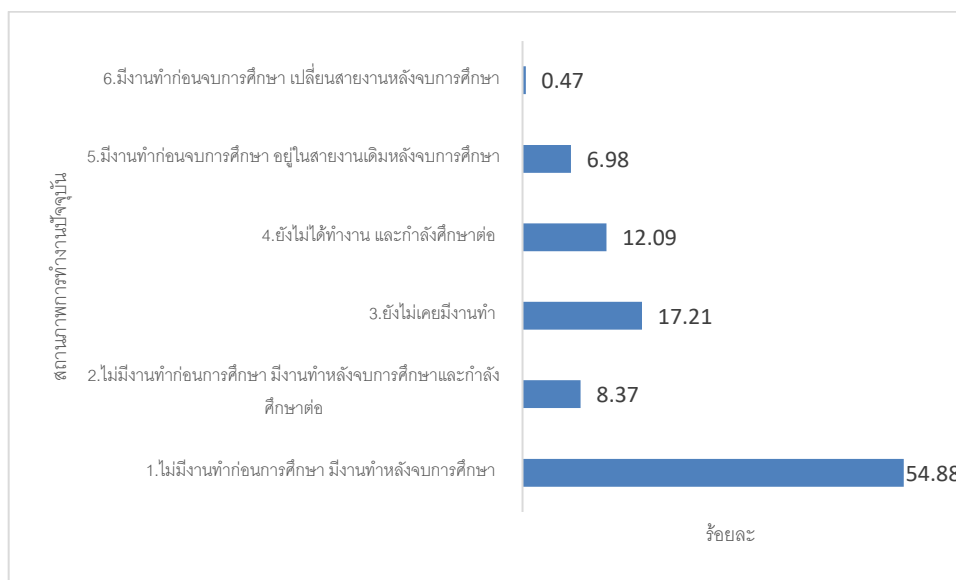
ตารางที่ 13 สถิติการนำความรู้ไปพัฒนางานและศึกษาต่อของผู้สำเร็จการศึกษาหลักสูตรประกาศนียบัตรวิชาชีพชั้นสูง (ปวส.) ของวิทยาลัยชุมชน ปีการศึกษา 2562

			ผู้สำเร็จการศึกษานำความรู้ที่ได้ไปพัฒนางาน หรือศึกษาต่อ													
			1		2		3		4		5		(1) + (2) + (3) + (4) + (5)		6	
วิทยาลัยชุมชน	จำนวนผู้ตอบแบบสอบถามทั้งหมด	จำนวนผู้ตอบแบบสอบถามข้อนี้	ไม่มีงานทำก่อนการศึกษา มีงานทำหลังจบการศึกษา		ไม่มีงานทำก่อนการศึกษา มีงานทำหลังจบการศึกษา และกำลังศึกษาต่อ		มีงานทำก่อนจบการศึกษา อยู่ในสายงานเดิมหลังจบการศึกษา		มีงานทำก่อนจบการศึกษา เปลี่ยนสายงานหลังจบการศึกษา		ยังไม่ได้ทำงาน และกำลังศึกษาต่อ		สรุปการนำความรู้ไปพัฒนางานฯ		ยังไม่เคยมีงานทำ	
			จำนวน	ร้อยละ	จำนวน	ร้อยละ	จำนวน	ร้อยละ	จำนวน	ร้อยละ	จำนวน	ร้อยละ	จำนวน	ร้อยละ	จำนวน	ร้อยละ
	246	215	118	54.88	18	8.37	15	6.98	1	0.47	26	12.09	178	82.79	37	17.21
1.พิจิตร	179	150	111	74.00	1	0.67	5	3.33	0	0.00	25	16.67	142	94.67	8	5.33
2.อุทัยธานี	67	65	7	10.77	17	26.15	10	15.38	1	1.54	1	1.54	36	55.38	29	44.62

จากตารางที่ 13 ผู้สำเร็จการศึกษาหลักสูตรประกาศนียบัตรวิชาชีพชั้นสูง (ปวส.) จากวิทยาลัยชุมชนที่ตอบแบบสอบถามข้อนี้ จำนวน 215 คน คิดเป็นร้อยละ 87.40 ของผู้ตอบแบบสอบถามทั้งหมด ผู้สำเร็จการศึกษาหลักสูตรประกาศนียบัตรวิชาชีพชั้นสูง (ปวส.) สามารถการนำความรู้ไปพัฒนางานและศึกษาต่อ ปีการศึกษา 2562 ร้อยละ 82.79

- โดยสามารถจำแนกได้ว่าเป็นผู้ที่ไม่มีงานทำก่อนการศึกษา มีงานทำหลังจบการศึกษา จำนวน 118 คน คิดเป็นร้อยละ 54.88 มีงานทำก่อนจบการศึกษา อยู่ในสายงานเดิมหลังจบการศึกษา จำนวน 15 คน คิดเป็นร้อยละ 6.98 ยังไม่ได้ทำงานและกำลังศึกษาต่อ จำนวน 26 คน คิดเป็นร้อยละ 12.09 ไม่มีงานทำก่อนการศึกษา มีงานทำหลังจบการศึกษาและกำลังศึกษาต่อ จำนวน 18 คน คิดเป็นร้อยละ 8.37 และยังไม่เคยมีงานทำ จำนวน 37 คน คิดเป็นร้อยละ 17.21

**แผนภูมิที่ 6** ร้อยละของผู้สำเร็จการศึกษาหลักสูตรประกาศนียบัตรวิชาชีพชั้นสูง (ปวส.) ของวิทยาลัยชุมชน ปีการศึกษา 2562 จำแนกตามการนำความรู้ไปพัฒนางานและศึกษาต่อ



**ตอนที่ 3** ข้อมูลภายหลังสำเร็จการศึกษาหลักสูตรประกาศนียบัตรวิชาชีพชั้นสูง (ปวส.) **กรณีผู้ทำงานแล้ว** (กลุ่มผู้สำเร็จการศึกษาที่มีงานทำเพียงอย่างเดียว รวมกับกลุ่มผู้สำเร็จการศึกษาที่มีงานทำและศึกษาต่อควบคู่กัน)

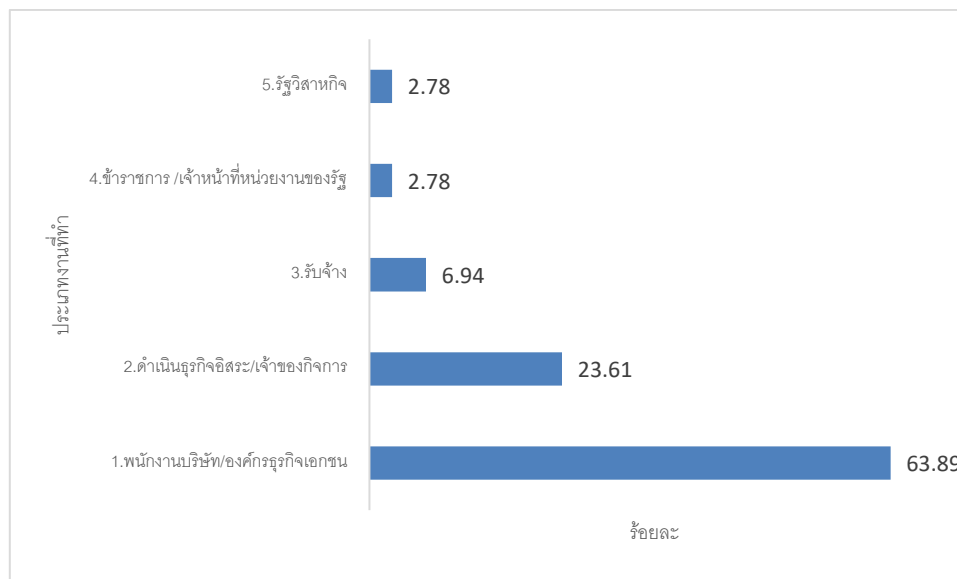
**ตารางที่ 14** จำนวนและร้อยละของผู้สำเร็จการศึกษาหลักสูตรประกาศนียบัตรวิชาชีพชั้นสูง (ปวส.) ของวิทยาลัยชุมชน ปีการศึกษา 2562 จำแนกตามประเภทงานที่ทำ

วิทยาลัยชุมชน	จำนวนผู้ตอบแบบสอบถาม (เฉพาะผู้ทำงานแล้ว)	จำนวนผู้ตอบแบบสอบถามข้อนี้	ประเภทงานที่ทำ				
			1.พนักงานบริษัท/องค์กรธุรกิจเอกชน	2.ดำเนินธุรกิจอิสระ/เจ้าของกิจการ	3.รับจ้าง	4.ข้าราชการ / เจ้าหน้าที่หน่วยงานของรัฐ	5. รัฐวิสาหกิจ
รวม	152	144	92	34	10	4	4
ร้อยละ (%)		94.74	63.89	23.61	6.94	2.78	2.78
1.พิจิตร	117	112	74	28	3	4	3
2.อุทัยธานี	35	32	18	6	7	-	1



จากตารางที่ 14 ผู้สำเร็จการศึกษาหลักสูตรประกาศนียบัตรวิชาชีพชั้นสูง (ปวส.) จากวิทยาลัยชุมชนที่ตอบแบบสอบถามข้อนี้ จำนวน 144 คน คิดเป็นร้อยละ 94.74 ของผู้ตอบแบบสอบถามที่ทำงานแล้ว จำนวน 152 คน พบว่า ส่วนใหญ่ประกอบอาชีพพนักงานบริษัท/องค์กรธุรกิจเอกชน จำนวน 92 คน คิดเป็นร้อยละ 63.89 รองลงมาคือดำเนินธุรกิจอิสระ/เจ้าของ จำนวน 34 คน คิดเป็นร้อยละ 23.61 และรับจ้าง จำนวน 10 คน คิดเป็นร้อยละ 6.94 ตามลำดับ

**แผนภูมิที่ 7** ร้อยละของผู้สำเร็จการศึกษาหลักสูตรประกาศนียบัตรวิชาชีพชั้นสูง (ปวส.) ของวิทยาลัยชุมชนปีการศึกษา 2562 จำแนกตามประเภทงานที่ทำ

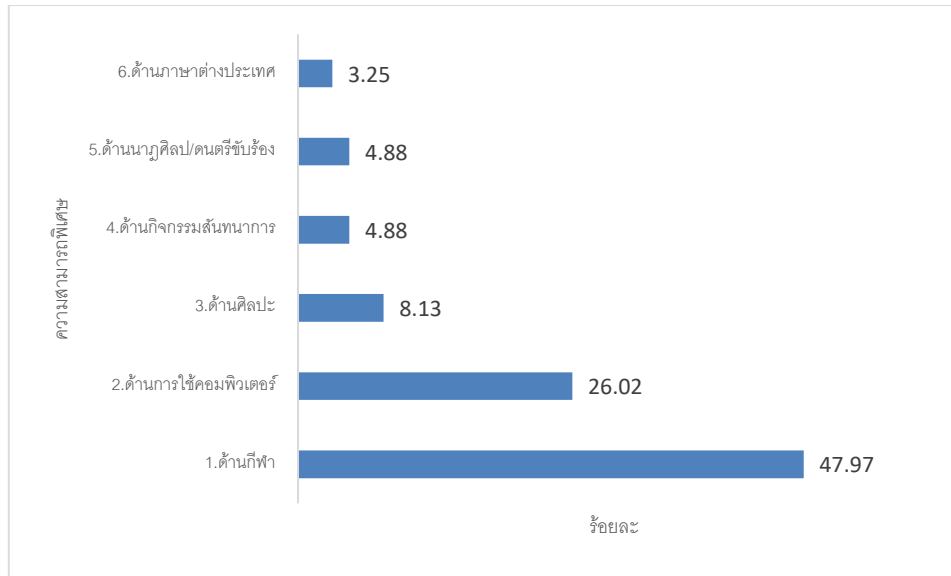


**ตารางที่ 15** จำนวนและร้อยละของผู้สำเร็จการศึกษาหลักสูตรประกาศนียบัตรวิชาชีพชั้นสูง (ปวส.) ของวิทยาลัยชุมชน ปีการศึกษา 2562 จำแนกตามความสามารถพิเศษ

วิทยาลัยชุมชน	จำนวนผู้ตอบแบบสอบถาม (เฉพาะผู้ที่ทำงานแล้ว)	จำนวนผู้ตอบแบบสอบถามข้อนี้	ความสามารถพิเศษ						
			1.ด้านกีฬา	2.ด้านการใช้คอมพิวเตอร์	3.ด้านศิลปะ	4.ด้านกิจกรรมสัมพันธ์	5.ด้านนาฏศิลป์/ดนตรีขับร้อง	6.ด้านภาษาต่างประเทศ	7.อื่นๆ
รวม	152	123	59	32	10	6	6	4	6
ร้อยละ (%)		80.92	47.97	26.02	8.13	4.88	4.88	3.25	4.88
1.พิจิตร	117	93	45	24	7	5	5	2	5
2.อุทัยธานี	35	30	14	8	3	1	1	2	1

จากตารางที่ 15 ผู้สำเร็จการศึกษาหลักสูตรประกาศนียบัตรวิชาชีพชั้นสูง (ปวส.) จากวิทยาลัยชุมชนที่ตอบแบบสอบถามข้อนี้ จำนวน 123 คน คิดเป็นร้อยละ 80.92 ของผู้ตอบแบบสอบถามที่ทำงานแล้วจำนวน 152 คน พบว่า ส่วนใหญ่มีความสามารถพิเศษในด้านกีฬามากที่สุด จำนวน 59 คน คิดเป็นร้อยละ 47.97 รองลงมาคือด้านการใช้คอมพิวเตอร์ จำนวน 32 คน คิดเป็นร้อยละ 26.02 และด้านศิลปะ จำนวน 10 คน คิดเป็นร้อยละ 8.13 ตามลำดับ

**แผนภูมิที่ 8** ร้อยละของผู้สำเร็จการศึกษาหลักสูตรประกาศนียบัตรวิชาชีพชั้นสูง (ปวส.) ของวิทยาลัยชุมชน ปีการศึกษา 2562 จำแนกตามความสามารถพิเศษ

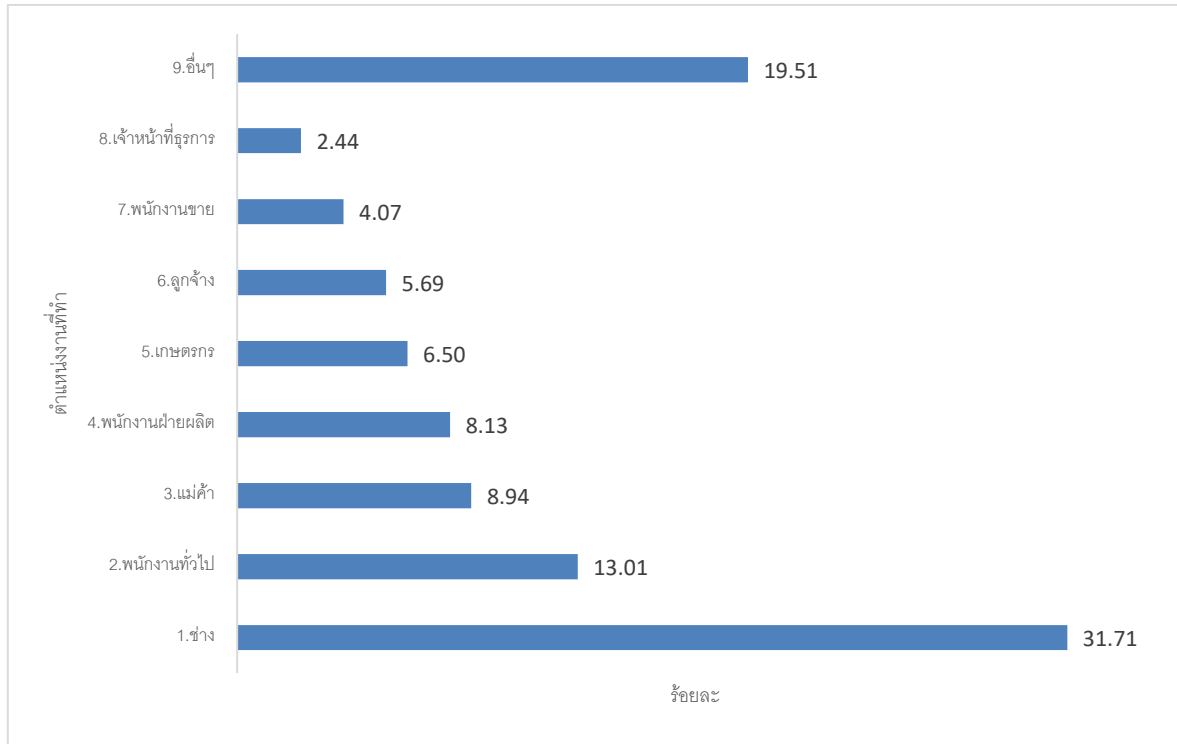


ตารางที่ 16 จำนวนและร้อยละของผู้สำเร็จการศึกษาหลักสูตรประกาศนียบัตรวิชาชีพชั้นสูง (ปวส.) ของวิทยาลัยชุมชน ปีการศึกษา 2562 จำแนกตามชื่อตำแหน่งงานที่ทำ

วิทยาลัย ชุมชน	จำนวนผู้ตอบ แบบสอบถาม (เฉพาะผู้ที่ ทำงานแล้ว)	จำนวนผู้ตอบ แบบสอบถาม ข้อนี้	ชื่อตำแหน่งงานที่ทำ								
			1.ช่าง	2. พนักงาน ทั่วไป	3. แม่ค้า	4. พนักงาน ฝ่ายผลิต	5. เกษตรกร	6.ลูกจ้าง	7. พนักงาน ขาย	8. เจ้าหน้าที่ ธุรการ	9.อื่นๆ
รวม	152	123	39	16	11	10	8	7	5	3	24
ร้อยละ (%)		80.92	31.71	13.01	8.94	8.13	6.50	5.69	4.07	2.44	19.51
1.พิจิตร	117	113	36	16	11	10	8	2	5	3	22
2.อุทัยธานี	35	10	3	-	-	-	-	5	-	-	2

จากตารางที่ 16 ผู้สำเร็จการศึกษาหลักสูตรประกาศนียบัตรวิชาชีพชั้นสูง (ปวส.) จากวิทยาลัยชุมชนที่ตอบแบบสอบถามข้อนี้ จำนวน 123 คน คิดเป็นร้อยละ 80.92 ของผู้ตอบแบบสอบถามที่ทำงานแล้ว จำนวน 152 คน พบว่า ชื่อตำแหน่งงานที่ทำส่วนใหญ่คือช่าง จำนวน 39 คน คิดเป็นร้อยละ 31.71 รองลงมาคือพนักงานทั่วไป จำนวน 16 คน คิดเป็นร้อยละ 13.01 และแม่ค้า จำนวน 11 คน คิดเป็นร้อยละ 8.94 ตามลำดับ

**แผนภูมิที่ 9** ร้อยละของผู้สำเร็จการศึกษาหลักสูตรประกาศนียบัตรวิชาชีพชั้นสูง (ปวส.) ของวิทยาลัยชุมชน ปีการศึกษา 2562 จำแนกตามชื่อตำแหน่งงานที่ทำ



ตารางที่ 17 จำนวนและร้อยละของผู้สำเร็จการศึกษาหลักสูตรประกาศนียบัตรวิชาชีพชั้นสูง (ปวส.) ของวิทยาลัยชุมชน ปีการศึกษา 2562 จำแนกตามจังหวัดที่ทำงาน

วิทยาลัยชุมชน	จำนวนผู้ตอบแบบสอบถาม (เฉพาะผู้ที่ทำงานแล้ว)	จำนวนผู้ตอบแบบสอบถามข้อนี้	จังหวัดที่ทำงาน											
			1.พิจิตร	2.ชลบุรี	3.ปทุมธานี	4.พระนครศรีอยุธยา	5.กรุงเทพมหานคร	6.เพชรบูรณ์	7.พิษณุโลก	8.นครสวรรค์	9.สมุทรปราการ	10.อุทัยธานี	11.นนทบุรี	12.ระยอง
รวม	152	113	54	14	10	7	6	6	5	3	3	3	1	1
ร้อยละ (%)		74.34	47.79	12.39	8.85	6.19	5.31	5.31	4.42	2.65	2.65	2.65	0.88	0.88
1.พิจิตร	117	113	54	14	10	7	6	6	5	3	3	3	1	1
2.อุทัยธานี	35	-	-	-	-	-	-	-	-	-	-	-	-	-

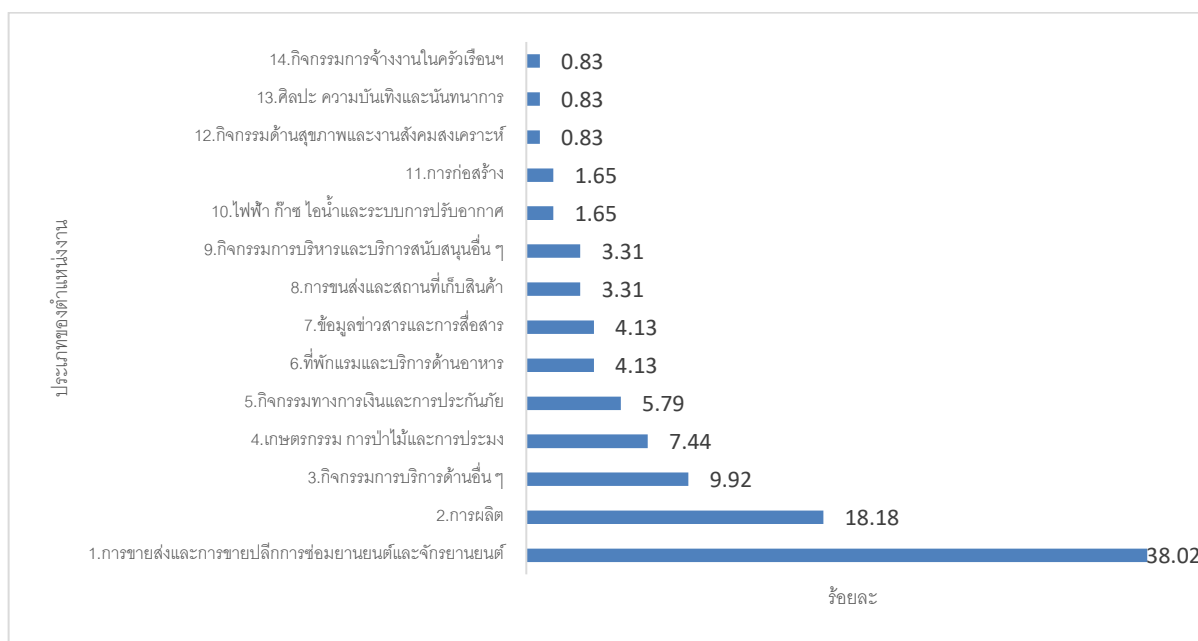
จากตารางที่ 17 ผู้สำเร็จการศึกษาหลักสูตรประกาศนียบัตรวิชาชีพชั้นสูง (ปวส.) จากวิทยาลัยชุมชนที่ตอบแบบสอบถามข้อนี้ จำนวน 113 คน คิดเป็นร้อยละ 74.34 ของผู้ตอบแบบสอบถามที่ทำงานแล้ว จำนวน 152 คน พบว่า ส่วนใหญ่ทำงานอยู่ในจังหวัดที่มีวิทยาลัยชุมชนตั้งอยู่

ตารางที่ 18 จำนวนและร้อยละของผู้สำเร็จการศึกษาหลักสูตรประกาศนียบัตรวิชาชีพชั้นสูง (ปวส.) ของวิทยาลัยชุมชน ปีการศึกษา 2562 จำแนกตามประเภทของตำแหน่งงาน

วิทยาลัย ชุมชน	จำนวนผู้ตอบ แบบสอบถาม (เฉพาะผู้ที่ ทำงานแล้ว)	จำนวนผู้ตอบ แบบสอบถาม ข้อนี้	ประเภทของตำแหน่งงาน													
			1.การขายส่งและการขายปลีกการซ่อม ยานยนต์และจักรยายนต์	2.การผลิต	3.กิจกรรมการบริการด้านอื่น ๆ	4.เกษตรกรรม การป่าไม้และการประมง	5.กิจกรรมทางการเงินและการประกันภัย	6.ที่พักแรมและบริการด้านอาหาร	7.ข้อมูลข่าวสารและการสื่อสาร	8.การขายส่งและสถานที่เก็บสินค้า	9.กิจกรรมการบริหารและบริการ สนับสนุนอื่น ๆ	10.ไฟฟ้า ก๊าซ ไอน้ำและระบบการปรับ อากาศ	11.การก่อสร้าง	12.กิจกรรมด้านสุขภาพและงานสังคม สงเคราะห์	13.ศิลปะ ความบันเทิงและนันทนาการ	14.กิจกรรมการจ้างงานในครัวเรือนฯ
รวม	152	121	46	22	12	9	7	5	5	4	4	2	2	1	1	1
ร้อยละ (%)		79.61	38.02	18.18	9.92	7.44	5.79	4.13	4.13	3.31	3.31	1.65	1.65	0.83	0.83	0.83
1.พิจิตร	117	115	46	22	10	8	7	5	5	1	4	2	2	1	1	1
2.อุทัยธานี	35	6	-	-	2	1	-	-	-	3	-	-	-	-	-	-

จากตารางที่ 18 ผู้สำเร็จการศึกษาหลักสูตรประกาศนียบัตรวิชาชีพชั้นสูง (ปวส.) จากวิทยาลัยชุมชนที่ตอบแบบสอบถามข้อนี้ จำนวน 121 คน คิดเป็นร้อยละ 79.61 ของผู้ตอบแบบสอบถามที่ทำงานแล้ว จำนวน 152 คน พบว่า ประเภทของตำแหน่งงานที่ทำส่วนใหญ่คือการขายส่งและการขายปลีกการซ่อมยานยนต์และจักรยายนต์ จำนวน 46 คน คิดเป็นร้อยละ 38.02 รองลงมาคือการผลิต จำนวน 22 คน คิดเป็นร้อยละ 18.18 และกิจกรรมการบริการด้านอื่น ๆ จำนวน 12 คน คิดเป็นร้อยละ 9.92 ตามลำดับ

**แผนภูมิที่ 10** ร้อยละของผู้สำเร็จการศึกษาหลักสูตรประกาศนียบัตรวิชาชีพชั้นสูง (ปวส.) ของวิทยาลัยชุมชนปีการศึกษา 2562 จำแนกตามประเภทของตำแหน่งงาน



**ตารางที่ 19** จำนวนและร้อยละของผู้สำเร็จการศึกษาหลักสูตรประกาศนียบัตรวิชาชีพชั้นสูง (ปวส.) ของวิทยาลัยชุมชน ปีการศึกษา 2562 จำแนกตามความพึงพอใจต่องานที่ทำ

วิทยาลัยชุมชน	จำนวนผู้ตอบแบบสอบถาม (เฉพาะผู้ที่ทำงานแล้ว)	จำนวนผู้ตอบแบบสอบถามข้อนี้	พอใจ	ไม่พอใจ เพราะ			
				ค่าตอบแทนต่ำ	ขาดความมั่นคง	ขาดความก้าวหน้า	อยู่ไกลบ้าน
รวม	152	133	129	1	1	1	1
ร้อยละ (%)		87.50	96.99	0.75	0.75	0.75	0.75
1.พิจิตร	117	115	112	-	1	1	1
2.อุทัยธานี	35	18	17	1	-	-	-

จากตารางที่ 19 ผู้สำเร็จการศึกษาหลักสูตรประกาศนียบัตรวิชาชีพชั้นสูง (ปวส.) จากวิทยาลัยชุมชนที่ตอบแบบสอบถามข้อนี้ จำนวน 133 คน คิดเป็นร้อยละ 87.50 ของผู้ตอบแบบสอบถามที่ทำงานแล้วจำนวน 152 คน พบว่า ส่วนใหญ่พอใจในงานที่ทำจำนวน 129 คน คิดเป็นร้อยละ 96.99 และไม่พอใจทั้งหมดจำนวน 4 คน โดยให้เหตุผลว่าไม่พอใจเพราะค่าตอบแทนต่ำ ขาดความมั่นคง ขาดความก้าวหน้า และอยู่ไกลบ้าน จำนวน 1 คนเท่ากัน คิดเป็นร้อยละ 0.75

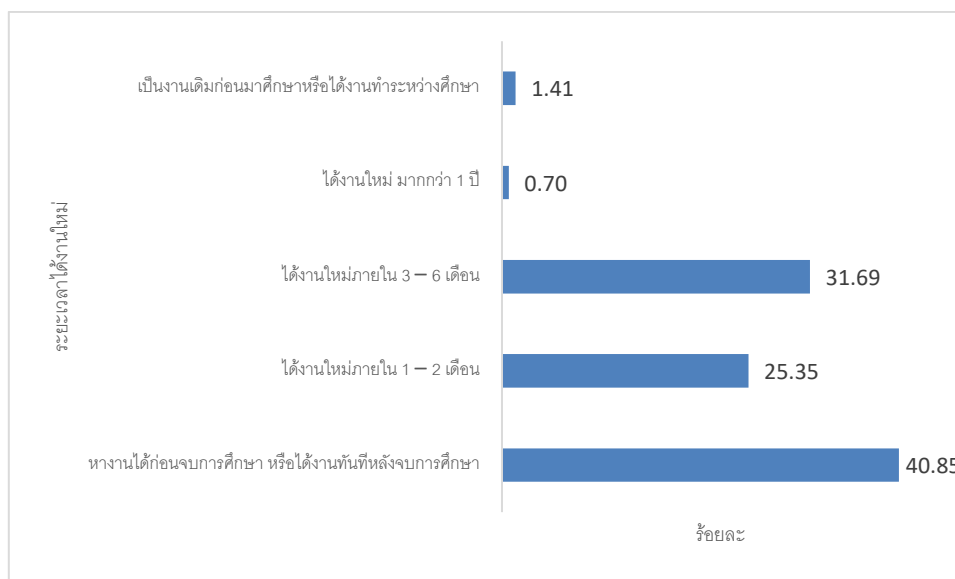


ตารางที่ 20 จำนวนและร้อยละของผู้สำเร็จการศึกษาหลักสูตรประกาศนียบัตรวิชาชีพชั้นสูง (ปวส.) ของวิทยาลัยชุมชน ปีการศึกษา 2562 จำแนกตามระยะเวลาที่ได้อ่านใหม่

วิทยาลัยชุมชน	จำนวนผู้ตอบแบบสอบถาม (เฉพาะผู้ที่ทำงานแล้ว)	จำนวนผู้ตอบแบบสอบถามข้อนี้	ระยะเวลาได้อ่านใหม่				
			หางานได้ก่อนจบการศึกษา หรือได้งานทันทีหลังจบการศึกษา	ได้อ่านใหม่ภายใน 1 – 2 เดือน	ได้อ่านใหม่ภายใน 3 – 6 เดือน	ได้อ่านใหม่มากกว่า 1 ปี	เป็นงานเดิมก่อนมาศึกษา หรือได้งานทำระหว่างศึกษา
รวม	152	142	58	36	45	1	2
ร้อยละ (%)		93.42	40.85	25.35	31.69	0.70	1.41
1.พิจิตร	117	115	52	23	40	-	-
2.อุทัยธานี	35	27	6	13	5	1	2

จากตารางที่ 20 ผู้สำเร็จการศึกษาหลักสูตรประกาศนียบัตรวิชาชีพชั้นสูง (ปวส.) จากวิทยาลัยชุมชนที่ตอบแบบสอบถามข้อนี้ จำนวน 142 คน คิดเป็นร้อยละ 93.42 ของผู้ตอบแบบสอบถามที่ทำงานแล้วจำนวน 152 คน พบว่า ส่วนใหญ่หางานได้ก่อนจบการศึกษา หรือได้งานทันทีหลังจบการศึกษา จำนวน 58 คน คิดเป็นร้อยละ 40.85 รองลงมาคือได้อ่านใหม่ภายใน 3 – 6 เดือน จำนวน 45 คน คิดเป็นร้อยละ 31.69 และได้อ่านใหม่ภายใน 1 – 2 เดือน จำนวน 36 คน คิดเป็นร้อยละ 25.35 ตามลำดับ

แผนภูมิที่ 11 ร้อยละของผู้สำเร็จการศึกษาหลักสูตรประกาศนียบัตรวิชาชีพชั้นสูง (ปวส.) ของวิทยาลัยชุมชน ปีการศึกษา 2562 จำแนกตามระยะเวลาที่ได้อ่านใหม่

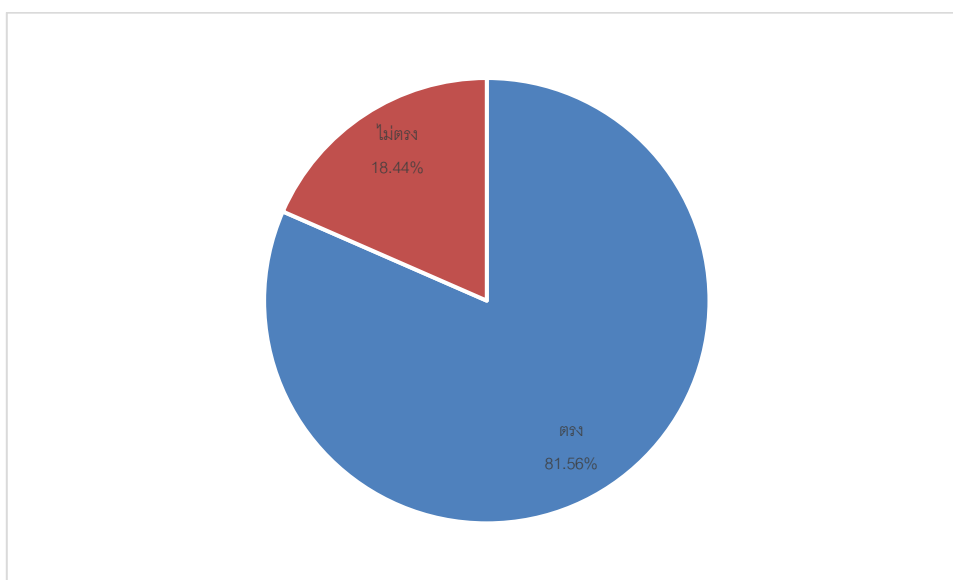


**ตารางที่ 21** จำนวนและร้อยละของผู้สำเร็จการศึกษาหลักสูตรประกาศนียบัตรวิชาชีพชั้นสูง (ปวส.) ของวิทยาลัยชุมชน ปีการศึกษา 2562 จำแนกตามลักษณะงานที่ทำตรงกับสาขาที่สำเร็จการศึกษา

วิทยาลัยชุมชน	จำนวนผู้ตอบแบบสอบถาม (เฉพาะผู้ที่ทำงานแล้ว)	จำนวนผู้ตอบแบบสอบถาม ข้อนี้	งานที่ตรงสาขา	
			ตรง	ไม่ตรง
รวม	152	141	115	26
ร้อยละ (%)		92.76	81.56	18.44
1.พีจิตร	117	115	95	20
2.อุทัยธานี	35	26	20	6

จากตารางที่ 21 ผู้สำเร็จการศึกษาหลักสูตรประกาศนียบัตรวิชาชีพชั้นสูง (ปวส.) จากวิทยาลัยชุมชนที่ตอบแบบสอบถามข้อนี้ จำนวน 141 คน คิดเป็นร้อยละ 92.76 ของผู้ตอบแบบสอบถามที่ทำงานแล้วจำนวน 152 คน พบว่า ส่วนใหญ่ทำงานตรงกับสาขาที่สำเร็จการศึกษา จำนวน 115 คน คิดเป็นร้อยละ 81.56 และไม่ตรงสาขา จำนวน 26 คน คิดเป็นร้อยละ 18.44

**แผนภูมิที่ 12** ร้อยละของผู้สำเร็จการศึกษาหลักสูตรประกาศนียบัตรวิชาชีพชั้นสูง (ปวส.) ของวิทยาลัยชุมชน ปีการศึกษา 2562 จำแนกตามลักษณะงานที่ทำตรงกับสาขาที่สำเร็จการศึกษา

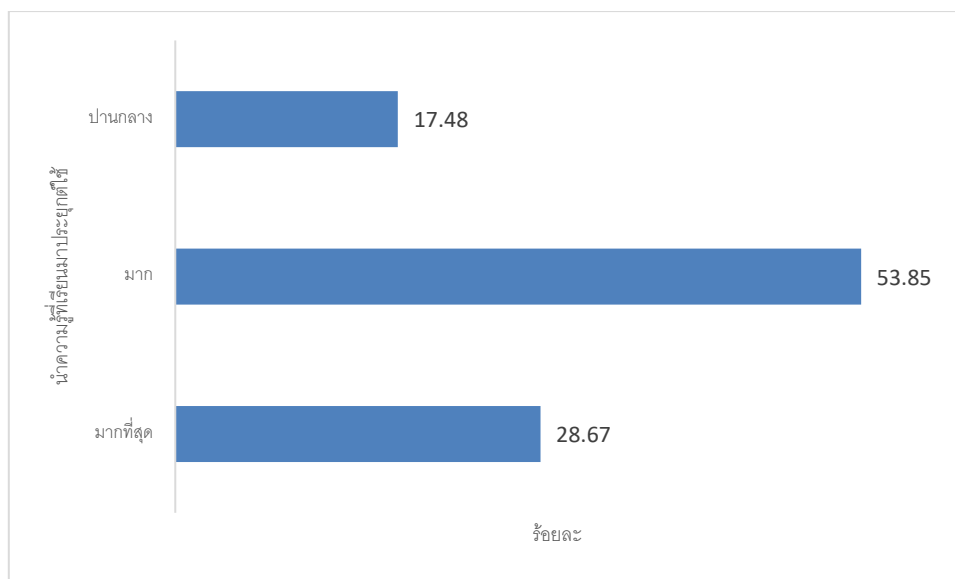


ตารางที่ 22 จำนวนและร้อยละของผู้สำเร็จการศึกษาหลักสูตรประกาศนียบัตรวิชาชีพชั้นสูง (ปวส.) ของวิทยาลัยชุมชน ปีการศึกษา 2562 จำแนกตามการนำความรู้ที่เรียนมาประยุกต์ใช้กับการทำงาน

วิทยาลัยชุมชน	จำนวนผู้ตอบแบบสอบถาม (เฉพาะผู้ที่ทำงานแล้ว)	จำนวนผู้ตอบแบบสอบถาม ข้อนี้	นำความรู้ที่เรียนมาประยุกต์ใช้		
			มากที่สุด	มาก	ปานกลาง
รวม	152	143	41	77	25
	ร้อยละ (%)	94.08	28.67	53.85	17.48
1.พิจิตร	117	115	24	72	19
2.อุทัยธานี	35	28	17	5	6

จากตารางที่ 22 ผู้สำเร็จการศึกษาหลักสูตรประกาศนียบัตรวิชาชีพชั้นสูง (ปวส.) จากวิทยาลัยชุมชนที่ตอบแบบสอบถามข้อนี้ จำนวน 143 คน คิดเป็นร้อยละ 94.08 ของผู้ตอบแบบสอบถามที่ทำงานแล้วจำนวน 152 คน พบว่า ส่วนใหญ่นำความรู้ที่เรียนมาประยุกต์ใช้ในระดั้มาก จำนวน 77 คน คิดเป็นร้อยละ 53.85 รองลงมาคือระดั้มากที่สุด จำนวน 41 คน คิดเป็นร้อยละ 28.67 และปานกลาง จำนวน 25 คน คิดเป็นร้อยละ 17.48 ตามลำดับ

แผนภูมิที่ 13 ร้อยละของผู้สำเร็จการศึกษาหลักสูตรประกาศนียบัตรวิชาชีพชั้นสูง (ปวส.) ของวิทยาลัยชุมชน ปีการศึกษา 2562 จำแนกตามการนำความรู้ที่เรียนมาประยุกต์ใช้กับการทำงาน



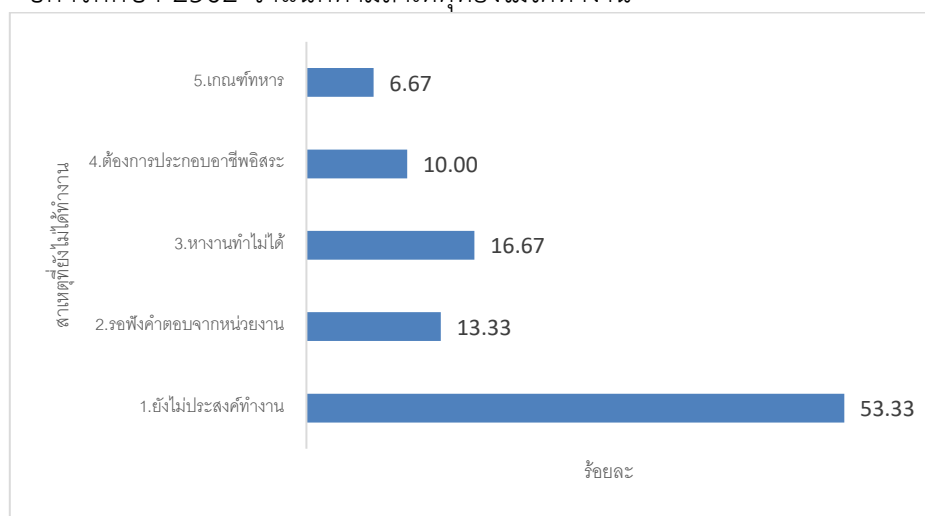
ตอนที่ 4 ข้อมูลภายหลังสำเร็จการศึกษาหลักสูตรประกาศนียบัตรวิชาชีพชั้นสูง (ปวส.) กรณีผู้ที่ยังไม่ได้ทำงาน (กลุ่มผู้สำเร็จการศึกษาที่ยังว่างงานหรือไม่ได้อยู่ในระหว่างการศึกษาต่อ)

ตารางที่ 23 จำนวนและร้อยละของผู้สำเร็จการศึกษาหลักสูตรประกาศนียบัตรวิชาชีพชั้นสูง (ปวส.) ของวิทยาลัยชุมชน ปีการศึกษา 2562 จำแนกตามสาเหตุที่ยังไม่ได้ทำงาน

วิทยาลัยชุมชน	จำนวนผู้ตอบแบบสอบถาม (ผู้ที่ยังไม่ได้ทำงานและไม่ศึกษาต่อ)	จำนวนผู้ตอบแบบสอบถามข้อนี้	สาเหตุที่ยังไม่ได้ทำงาน				
			1.ยังไม่ประสงค์ทำงาน	2.รอฟังคำตอบจากหน่วยงาน	3.หางานทำไม่ได้	4.ต้องการประกอบอาชีพอิสระ	5.เกณฑ์ทหาร
รวม	37	30	16	4	5	3	2
ร้อยละ (%)		81.08	53.33	13.33	16.67	10.00	6.67
1.พิจิตร	8	7	5	-	-	-	2
2.อุทัยธานี	29	23	11	4	5	3	-

จากตารางที่ 23 ผู้สำเร็จการศึกษาหลักสูตรประกาศนียบัตรวิชาชีพชั้นสูง (ปวส.) จากวิทยาลัยชุมชนที่ตอบแบบสอบถามข้อนี้ จำนวน 30 คน คิดเป็นร้อยละ 81.08 ของผู้ตอบแบบสอบถามที่ยังไม่ได้ทำงานจำนวน 37 คน พบว่า ส่วนใหญ่มีสาเหตุมาจากยังไม่ประสงค์ทำงาน จำนวน 16 คน คิดเป็นร้อยละ 53.33 รองลงมาคือหางานทำไม่ได้ มีจำนวน 5 คน คิดเป็นร้อยละ 16.67 และรอฟังคำตอบจากหน่วยงาน จำนวน 4 คน คิดเป็นร้อยละ 13.33 ตามลำดับ

แผนภูมิที่ 14 ร้อยละของผู้สำเร็จการศึกษาหลักสูตรประกาศนียบัตรวิชาชีพชั้นสูง (ปวส.) ของวิทยาลัยชุมชน ปีการศึกษา 2562 จำแนกตามสาเหตุที่ยังไม่ได้ทำงาน

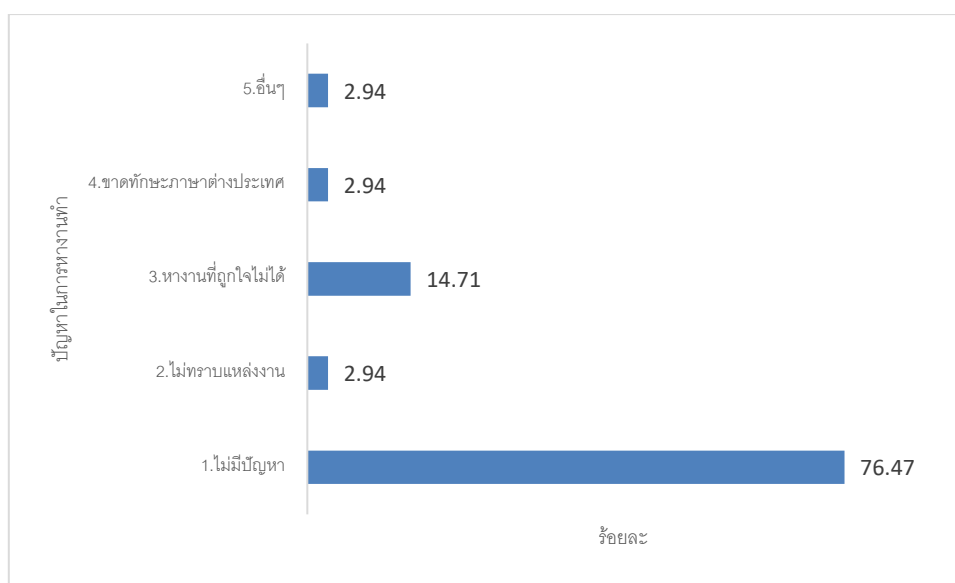


ตารางที่ 24 จำนวนและร้อยละของผู้สำเร็จการศึกษาหลักสูตรประกาศนียบัตรวิชาชีพชั้นสูง (ปวส.) ของวิทยาลัยชุมชน ปีการศึกษา 2562 จำแนกตามปัญหาในการหางานทำหลังสำเร็จการศึกษา

วิทยาลัยชุมชน	จำนวนผู้ตอบแบบสอบถาม (ผู้ที่ยังไม่ได้ทำงานและไม่ศึกษาต่อ)	จำนวนผู้ตอบแบบสอบถามข้อนี้	ปัญหาในการหางานทำ				
			1.ไม่มีปัญหา	2.ไม่ทราบแหล่งงาน	3.หางานที่ถูกต้องไม่ได้	3.ขาดทักษะภาษาต่างประเทศ	5.อื่นๆ
รวม	37	34	26	1	5	1	1
ร้อยละ (%)		91.89	76.47	2.94	14.71	2.94	2.94
1.พิจิตร	8	6	5	-	-	-	1
2.อุทัยธานี	29	28	21	1	5	1	-

จากตารางที่ 24 ผู้สำเร็จการศึกษาหลักสูตรประกาศนียบัตรวิชาชีพชั้นสูง (ปวส.) จากวิทยาลัยชุมชนที่ตอบแบบสอบถามข้อนี้ จำนวน 34 คน คิดเป็นร้อยละ 91.89 ของผู้ตอบแบบสอบถามที่ยังไม่ได้ทำงานจำนวน 37 คน พบว่า ส่วนใหญ่ไม่มีปัญหาในการหางานทำ จำนวน 26 คน คิดเป็นร้อยละ 76.47 รองลงมาคือหางานที่ถูกต้องไม่ได้ จำนวน 5 คน คิดเป็นร้อยละ 14.71 และไม่ทราบแหล่งงาน ขาดทักษะภาษาต่างประเทศ และอื่นๆ จำนวน 1 คน คิดเป็นร้อยละ 2.94 เท่ากัน

แผนภูมิที่ 15 ร้อยละของผู้สำเร็จการศึกษาหลักสูตรประกาศนียบัตรวิชาชีพชั้นสูง (ปวส.) .ของวิทยาลัยชุมชน ปีการศึกษา 2562 จำแนกตามปัญหาในการหางานทำหลังสำเร็จการศึกษา



ตารางที่ 25 จำนวนและร้อยละของผู้สำเร็จการศึกษาหลักสูตรประกาศนียบัตรวิชาชีพชั้นสูง (ปวส.) ของวิทยาลัยชุมชน ปีการศึกษา 2562 จำแนกตามความต้องการทำงานในหรือต่างประเทศ

วิทยาลัยชุมชน	จำนวนผู้ตอบแบบสอบถาม (ผู้ที่ยังไม่ได้ทำงานและไม่ศึกษาต่อ)	จำนวนผู้ตอบแบบสอบถามข้อนี้	ต้องการทำงาน
			ในประเทศ
รวม	37	22	22
ร้อยละ (%)		59.46	100.00
1.พิจิตร	8	7	7
2.อุทัยธานี	29	15	15

จากตารางที่ 25 ผู้สำเร็จการศึกษาหลักสูตรประกาศนียบัตรวิชาชีพชั้นสูง (ปวส.) จากวิทยาลัยชุมชนที่ตอบแบบสอบถามข้อนี้ จำนวน 22 คน คิดเป็นร้อยละ 59.46 ของผู้ตอบแบบสอบถามทั้งหมด จำนวน 37 คน พบว่า ต้องการทำงานในประเทศ จำนวน 22 คน คิดเป็นร้อยละ 100 ของผู้ตอบแบบสอบถามข้อนี้

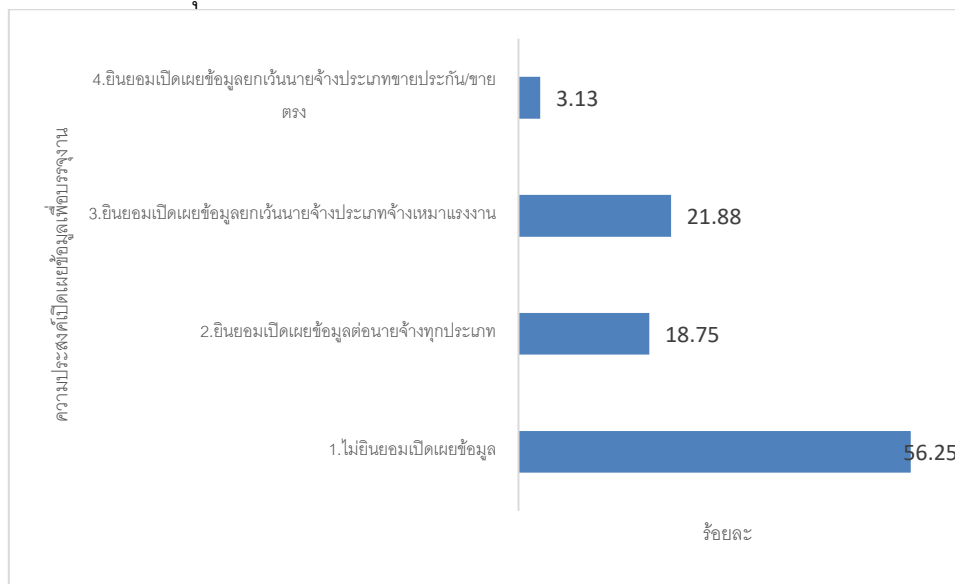
ตารางที่ 26 จำนวนและร้อยละของผู้สำเร็จการศึกษาหลักสูตรประกาศนียบัตรวิชาชีพชั้นสูง (ปวส.) ของวิทยาลัยชุมชน ปีการศึกษา 2562 จำแนกตามความยินยอมเปิดเผยข้อมูลแก่นายจ้าง/สถานประกอบการ เพื่อพิจารณาบรรจุงาน

วิทยาลัยชุมชน	จำนวนผู้ตอบแบบสอบถาม (ผู้ที่ยังไม่ได้ทำงานและไม่ศึกษาต่อ)	จำนวนผู้ตอบแบบสอบถามข้อนี้	ความประสงค์เปิดเผยข้อมูลเพื่อบรรจุงาน			
			1.ไม่ยินยอมเปิดเผยข้อมูล	2.ยินยอมเปิดเผยข้อมูลต่อนายจ้างทุกประเภท	3.ยินยอมเปิดเผยข้อมูลยกเว้นนายจ้างประเภทจ้างเหมาแรงงาน	4.ยินยอมเปิดเผยข้อมูลยกเว้นนายจ้างประเภทขายประกัน/ขายตรง
รวม	37	32	18	6	7	1
ร้อยละ (%)		86.49	56.25	18.75	21.88	3.13
1.พิจิตร	8	7	3	-	3	1
2.อุทัยธานี	29	25	15	6	4	-

จากตารางที่ 26 ผู้สำเร็จการศึกษาหลักสูตรประกาศนียบัตรวิชาชีพชั้นสูง (ปวส.) จากวิทยาลัยชุมชนที่ตอบแบบสอบถามข้อนี้ จำนวน 32 คน คิดเป็นร้อยละ 86.49 ของผู้ตอบแบบสอบถามทั้งหมด จำนวน 37 คน พบว่า ส่วนใหญ่ไม่ยินยอมเปิดเผยข้อมูล จำนวน 18 คน คิดเป็นร้อยละ 56.25 รองลงมาคือยินยอมเปิดเผย

ข้อมูลยกเว้นนายจ้างประเภทจ้างเหมาแรงงาน จำนวน 7 คน คิดเป็นร้อยละ 21.88 และยินยอมเปิดเผยข้อมูล  
ต่อนายจ้างทุกประเภท จำนวน 6 คน คิดเป็นร้อยละ 18.75 ตามลำดับ

**แผนภูมิที่ 16** ร้อยละของผู้สำเร็จการศึกษาหลักสูตรประกาศนียบัตรวิชาชีพชั้นสูง (ปวส.) ของวิทยาลัยชุมชน  
ปีการศึกษา 2562 จำแนกตามความยินยอมเปิดเผยข้อมูลแก่นายจ้าง/สถานประกอบการ เพื่อ  
พิจารณาบรรจุงาน



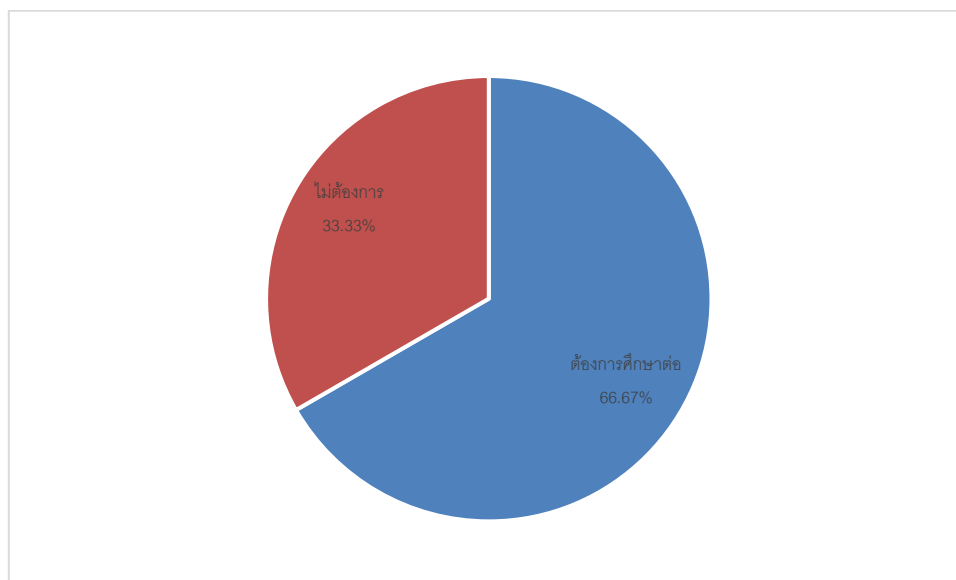
**ตอนที่ 5** ข้อมูลภายหลังสำเร็จการศึกษาหลักสูตรประกาศนียบัตรวิชาชีพชั้นสูง (ปวส.) กรณีผู้ที่ต้องการ  
ศึกษาต่อ/หรือกำลังศึกษาต่อ

**ตารางที่ 27** จำนวนและร้อยละของผู้สำเร็จการศึกษาหลักสูตรประกาศนียบัตรวิชาชีพชั้นสูง (ปวส.) ของ  
วิทยาลัยชุมชน ปีการศึกษา 2562 จำแนกตามความที่ต้องการศึกษาต่อ

วิทยาลัยชุมชน	จำนวนผู้ตอบ แบบสอบถาม ทั้งหมด	จำนวนผู้ตอบ แบบสอบถาม ข้อนี้	ต้องการศึกษาต่อ	
			ต้องการ ศึกษาต่อ	ไม่ ต้องการ
รวม	246	42	28	14
ร้อยละ (%)		17.07	66.67	33.33
1.พิจิตร	179	26	25	1
2.อุทัยธานี	67	16	3	13

จากตารางที่ 27 ผู้สำเร็จการศึกษาหลักสูตรประกาศนียบัตรวิชาชีพชั้นสูง (ปวส.) จากวิทยาลัยชุมชนที่ตอบแบบสอบถามข้อนี้ จำนวน 42 คน คิดเป็นร้อยละ 17.07 ของผู้ตอบแบบสอบถามทั้งหมด จำนวน 246 คน พบว่า ส่วนใหญ่ต้องการศึกษาต่อ จำนวน 28 คน คิดเป็นร้อยละ 66.67 ส่วนไม่ต้องการศึกษาต่อมีจำนวน 14 คน คิดเป็นร้อยละ 33.33

**แผนภูมิที่ 17** ร้อยละของผู้สำเร็จการศึกษาหลักสูตรประกาศนียบัตรวิชาชีพชั้นสูง (ปวส.) ของวิทยาลัยชุมชนปีการศึกษา 2562 จำแนกตามความที่ต้องการศึกษาต่อ



**ตารางที่ 28** จำนวนและร้อยละของผู้สำเร็จการศึกษาหลักสูตรประกาศนียบัตรวิชาชีพชั้นสูง (ปวส.) ของวิทยาลัยชุมชน ปีการศึกษา 2562 จำแนกตามระดับการศึกษาที่ต้องการศึกษาต่อ

วิทยาลัยชุมชน	จำนวนผู้ตอบแบบสอบถาม(ผู้ที่ต้องการศึกษาต่อ)	จำนวนผู้ตอบแบบสอบถามข้อนี้	ต้องการเรียนระดับใด
			ปริญญาตรี
รวม	28	28	28
ร้อยละ (%)		100.00	100.00
1.พิจิตร	25	25	25
2.อุทัยธานี	3	3	3

จากตารางที่ 28 ผู้สำเร็จการศึกษาหลักสูตรประกาศนียบัตรวิชาชีพชั้นสูง (ปวส.) จากวิทยาลัยชุมชนที่ตอบแบบสอบถามข้อนี้ จำนวน 28 คน คิดเป็นร้อยละ 100 ของผู้ตอบแบบสอบถามที่ต้องการศึกษาต่อ/หรือกำลังศึกษาต่อ จำนวน 28 คน พบว่า ต้องการศึกษาต่อระดับปริญญาตรี จำนวน 28 คน คิดเป็นร้อยละ 100



**ตารางที่ 29** จำนวนและร้อยละของผู้สำเร็จการศึกษาหลักสูตรประกาศนียบัตรวิชาชีพชั้นสูง (ปวส.) ของวิทยาลัยชุมชน ปีการศึกษา 2562 จำแนกตามสาขาที่ต้องการศึกษาต่อ

วิทยาลัย ชุมชน	จำนวนผู้ตอบ แบบสอบถาม (ผู้ที่ต้องการ ศึกษาต่อ)	จำนวนผู้ตอบ แบบสอบถาม ข้อนี้	สาขาที่ ศึกษาต่อ
			สาขาเดิม
รวม	28	28	28
ร้อยละ (%)		100.00	100.00
1.พิจิตร	25	25	25
2.อุทัยธานี	3	3	3

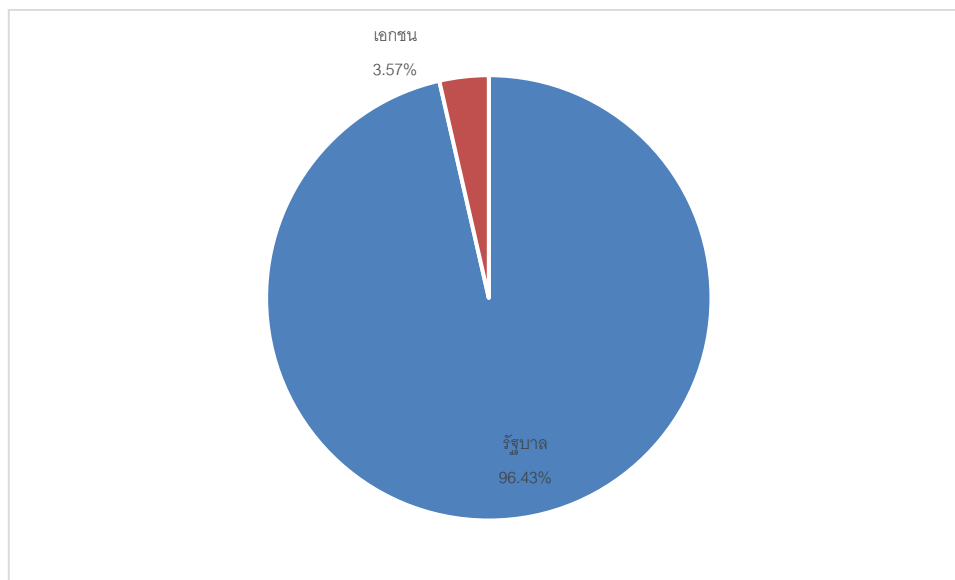
จากตารางที่ 29 ผู้สำเร็จการศึกษาหลักสูตรประกาศนียบัตรวิชาชีพชั้นสูง (ปวส.) จากวิทยาลัยชุมชนที่ตอบแบบสอบถามข้อนี้ จำนวน 28 คน คิดเป็นร้อยละ 100 ของผู้ตอบแบบสอบถามที่ศึกษาต่อ จำนวน 28 คน พบว่า ต้องการเรียนต่อในสาขาเดิม จำนวน 28 คน คิดเป็นร้อยละ 100

**ตารางที่ 30** จำนวนและร้อยละของผู้สำเร็จการศึกษาหลักสูตรประกาศนียบัตรวิชาชีพชั้นสูง (ปวส.) ของวิทยาลัยชุมชน ปีการศึกษา 2562 จำแนกตามประเภทของสถาบันการศึกษา/มหาวิทยาลัยที่กำลังศึกษาต่อ หรือต้องการศึกษาต่อ

วิทยาลัย ชุมชน	จำนวนผู้ตอบ แบบสอบถาม (ผู้ที่ต้องการ ศึกษาต่อ)	จำนวนผู้ตอบ แบบสอบถาม ข้อนี้	สถาบันการศึกษา/มหาวิทยาลัย ที่กำลังศึกษาต่อ	
			รัฐบาล	เอกชน
รวม	28	28	27	1
ร้อยละ (%)		100.00	96.43	3.57
1.พิจิตร	25	25	25	-
2.อุทัยธานี	3	3	2	1

จากตารางที่ 30 ผู้สำเร็จการศึกษาหลักสูตรประกาศนียบัตรวิชาชีพชั้นสูง (ปวส.) จากวิทยาลัยชุมชนที่ตอบแบบสอบถามข้อนี้ จำนวน 28 คน คิดเป็นร้อยละ 100 ของผู้ตอบแบบสอบถามที่ศึกษาต่อ จำนวน 28 พบว่า ส่วนใหญ่ต้องการศึกษาต่อในสถาบันของรัฐบาล จำนวน 27 คน คิดเป็นร้อยละ 96.43 รองลงมาคือสถาบันของเอกชน จำนวน 1 คน คิดเป็นร้อยละ 3.57 ตามลำดับ

**แผนภูมิที่ 18** ร้อยละของผู้สำเร็จการศึกษาหลักสูตรประกาศนียบัตรวิชาชีพชั้นสูง (ปวส.) ของวิทยาลัยชุมชน ปีการศึกษา 2562 จำแนกตามประเภทของสถาบันการศึกษา/มหาวิทยาลัยที่กำลังศึกษาต่อ หรือต้องการศึกษาต่อ

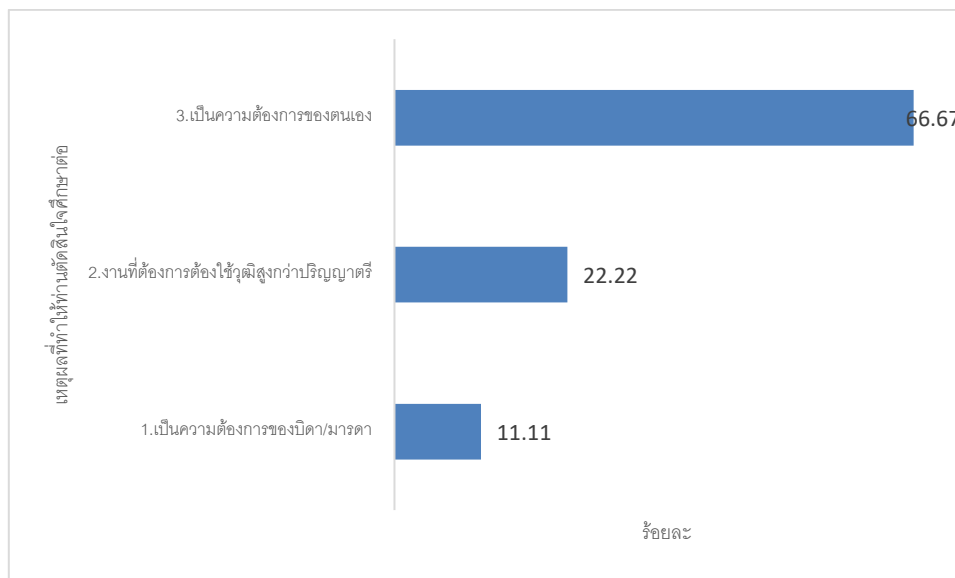


**ตารางที่ 31** จำนวนและร้อยละของผู้สำเร็จการศึกษาหลักสูตรประกาศนียบัตรวิชาชีพชั้นสูง (ปวส.) ของวิทยาลัยชุมชน ปีการศึกษา 2562 จำแนกตามเหตุผลที่ทำให้ตัดสินใจศึกษาต่อ

วิทยาลัยชุมชน	จำนวนผู้ตอบแบบสอบถาม (ผู้ที่ต้องการศึกษาต่อ)	จำนวนผู้ตอบแบบสอบถามข้อนี้	เหตุผลที่ทำให้ท่านตัดสินใจศึกษาต่อ		
			1.เป็นความต้องการของบิดา/มารดา	2.งานที่ต้องการต้องใช้วุฒิสูงกว่าปริญญาตรี	3.เป็นความต้องการของตนเอง
รวม	28	27	3	6	18
ร้อยละ (%)		96.43	11.11	22.22	66.67
1.พิจิตร	25	24	1	5	18
2.อุทัยธานี	3	3	2	1	-

จากตารางที่ 31 ผู้สำเร็จการศึกษาหลักสูตรประกาศนียบัตรวิชาชีพชั้นสูง (ปวส.) จากวิทยาลัยชุมชน ที่ตอบแบบสอบถามข้อนี้ จำนวน 27 คน คิดเป็นร้อยละ 96.43 ของผู้ตอบแบบสอบถามที่ต้องการศึกษาต่อ/หรือกำลังศึกษาต่อ จำนวน 28 คน พบว่า ส่วนใหญ่ตอบว่าเป็นความต้องการของตนเอง จำนวน 18 คน คิดเป็นร้อยละ 66.67 รองลงมาคืองานที่ต้องการต้องใช้วุฒิสูงกว่าปริญญาตรี จำนวน 6 คน คิดเป็นร้อยละ 22.22 และเป็นความต้องการของบิดา/มารดา จำนวน 3 คน คิดเป็นร้อยละ 11.11 ตามลำดับ

**แผนภูมิที่ 19** ร้อยละของผู้สำเร็จการศึกษาหลักสูตรประกาศนียบัตรวิชาชีพชั้นสูง (ปวส.) ของวิทยาลัยชุมชน ปีการศึกษา 2562 จำแนกตามเหตุผลที่ทำให้ตัดสินใจศึกษาต่อ

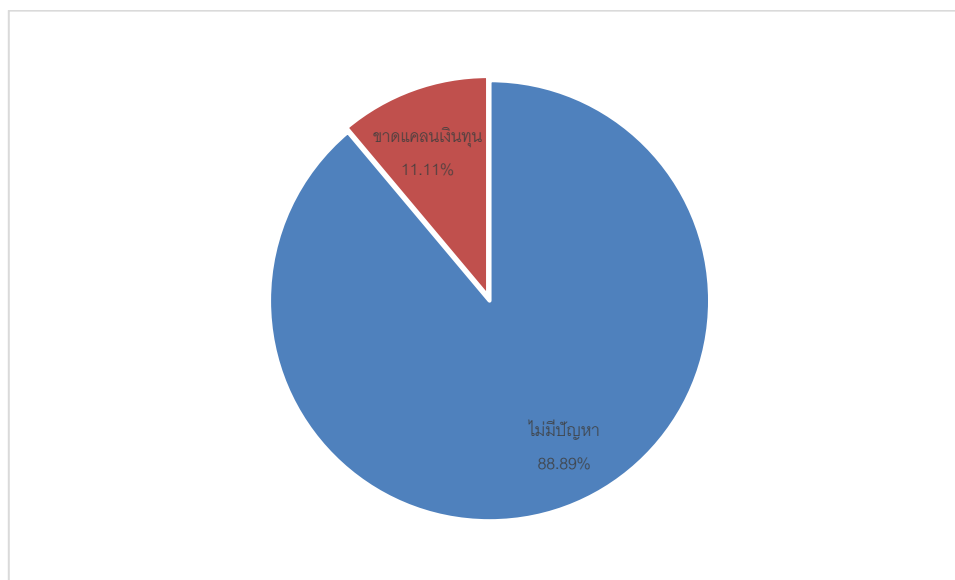


**ตารางที่ 32** จำนวนและร้อยละของผู้สำเร็จการศึกษาหลักสูตรประกาศนียบัตรวิชาชีพชั้นสูง (ปวส.) ของวิทยาลัยชุมชน ปีการศึกษา 2562 จำแนกตามปัญหาในการศึกษาต่อ

วิทยาลัยชุมชน	จำนวนผู้ตอบแบบสอบถาม (ผู้ที่ต้องการศึกษาต่อ)	จำนวนผู้ตอบแบบสอบถาม (ข้อนี้)	ปัญหาในการศึกษาต่อ	
			ไม่มีปัญหา	ขาดแคลนเงินทุน
รวม	28	27	24	3
ร้อยละ (%)		96.43	88.89	11.11
1.พิจิตร	25	24	22	2
2.อุทัยธานี	3	3	2	1

จากตารางที่ 32 ผู้สำเร็จการศึกษาหลักสูตรประกาศนียบัตรวิชาชีพชั้นสูง (ปวส.) จากวิทยาลัยชุมชน ที่ตอบแบบสอบถามข้อนี้ จำนวน 27 คน คิดเป็นร้อยละ 96.43 ของผู้ตอบแบบสอบถามที่ต้องการศึกษาต่อ/หรือกำลังศึกษาต่อ จำนวน 28 คน พบว่า ส่วนใหญ่ตอบว่าไม่มีปัญหาในการศึกษาต่อ จำนวน 24 คน คิดเป็นร้อยละ 88.89 รองลงมาคือขาดแคลนเงินทุน จำนวน 3 คน คิดเป็นร้อยละ 11.11

แผนภูมิที่ 20 ร้อยละของผู้สำเร็จการศึกษาหลักสูตรประกาศนียบัตรวิชาชีพชั้นสูง (ปวส.) ของวิทยาลัยชุมชน ปีการศึกษา 2562 จำแนกตามปัญหาในการศึกษาต่อ



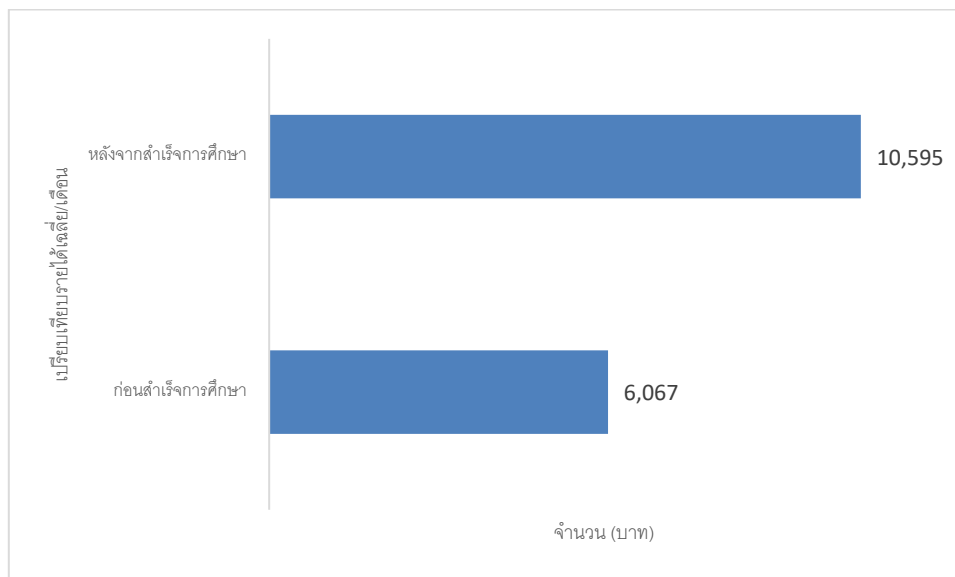
ตอนที่ 6 คุณภาพการจัดการศึกษาของวิทยาลัยชุมชน

ตารางที่ 33 จำนวนและร้อยละของผู้สำเร็จการศึกษาหลักสูตรประกาศนียบัตรวิชาชีพชั้นสูง (ปวส.) ของวิทยาลัยชุมชน ปีการศึกษา 2562 เปรียบเทียบรายได้เฉลี่ยต่อเดือนของผู้สำเร็จการศึกษาก่อนสำเร็จการศึกษา กับหลังจากสำเร็จการศึกษาแล้ว

วิทยาลัยชุมชน	จำนวนผู้ตอบแบบสอบถาม (เฉพาะผู้ที่ทำงานแล้ว)	จำนวนผู้ตอบแบบสอบถามข้อนี้	เปรียบเทียบรายได้เฉลี่ย / เดือน		อัตราการเพิ่มของรายได้ (%)
			ก่อนสำเร็จการศึกษา	หลังจากสำเร็จการศึกษา	
รวม	152	136	6,067	10,595	74.64
ร้อยละ (%)		89.47			
1.พิจิตร	117	115	2,933	11,689	144.33
2.อุทัยธานี	35	21	9,200	9,500	4.95

จากตารางที่ 33 ผู้สำเร็จการศึกษาหลักสูตรประกาศนียบัตรวิชาชีพชั้นสูง (ปวส.) จากวิทยาลัยชุมชนที่ตอบแบบสอบถามข้อนี้ จำนวน 136 คน คิดเป็นร้อยละ 89.47 ของผู้ตอบแบบสอบถามทั้งหมด จำนวน 152 คน พบว่า ผู้สำเร็จการศึกษามีอัตราของรายได้เฉลี่ยต่อเดือนเพิ่มขึ้น โดยผู้สำเร็จการศึกษามีรายได้ก่อนสำเร็จการศึกษาในภาพรวมโดยเฉลี่ยต่อเดือน 6,067 บาท และหลังจากสำเร็จการศึกษาแล้วมีรายได้เฉลี่ยต่อเดือน 10,595 บาท รวมเฉลี่ยเพิ่มขึ้นประมาณร้อยละ 74.64

**แผนภูมิที่ 21** เปรียบเทียบรายได้เฉลี่ยต่อเดือนของผู้สำเร็จการศึกษาหลักสูตรประกาศนียบัตรวิชาชีพชั้นสูง (ปวส.) ของวิทยาลัยชุมชนปีการศึกษา 2562 ก่อนสำเร็จการศึกษา และหลังจากสำเร็จการศึกษา

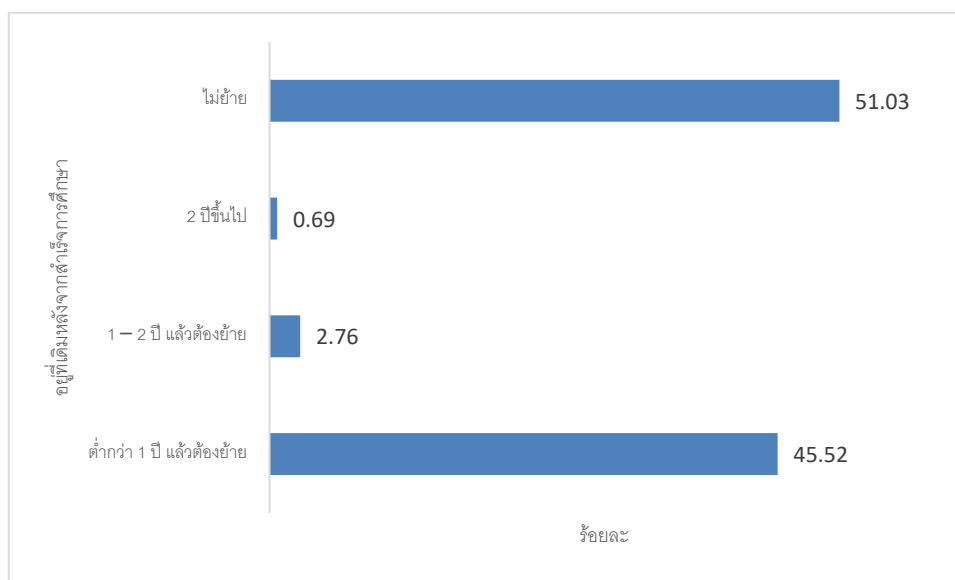


**ตารางที่ 34** จำนวนและร้อยละของผู้สำเร็จการศึกษาหลักสูตรประกาศนียบัตรวิชาชีพชั้นสูง (ปวส.) ของวิทยาลัยชุมชน ปีการศึกษา 2562 จำแนกตามระยะเวลาการย้ายถิ่นฐานไปทำงาน และการยังคงอยู่ในชุมชน

วิทยาลัยชุมชน	จำนวนผู้ตอบแบบสอบถาม (เฉพาะผู้ที่ทำงานแล้ว)	จำนวนผู้ตอบแบบสอบถามข้อนี้	อยู่ที่เดิมหลังจากสำเร็จการศึกษา			
			ต่ำกว่า 1 ปีแล้วต้องย้าย	1 – 2 ปีแล้วต้องย้าย	2 ปีขึ้นไป	ไม่ย้าย
รวม	152	145	66	4	1	74
ร้อยละ (%)		95.39	45.52	2.76	0.69	51.03
1.พิจิตร	117	114	59	2	1	52
2.อุทัยธานี	35	31	7	2	-	22

จากตารางที่ 34 ผู้สำเร็จการศึกษาหลักสูตรประกาศนียบัตรวิชาชีพชั้นสูง (ปวส.) จากวิทยาลัยชุมชนที่ตอบแบบสอบถามข้อนี้ จำนวน 145 คน คิดเป็นร้อยละ 95.39 ของผู้ตอบแบบสอบถามทั้งหมด จำนวน 152 คน พบว่า ส่วนใหญ่ไม่ย้าย จำนวน 74 คน คิดเป็นร้อยละ 51.03 รองลงมาคือ อยู่ที่เดิมต่ำกว่า 1 ปีแล้วต้องย้าย จำนวน 66 คน คิดเป็นร้อยละ 45.52 และ 1-2 ปีแล้วต้องย้าย จำนวน 4 คน คิดเป็นร้อยละ 2.76 ตามลำดับ

**แผนภูมิที่ 22** ร้อยละของผู้สำเร็จการศึกษาหลักสูตรประกาศนียบัตรวิชาชีพชั้นสูง (ปวส.) ของวิทยาลัยชุมชน ปีการศึกษา 2562 จำแนกตามระยะเวลาการย้ายถิ่นฐานไปทำงาน และการยังคงอยู่ในชุมชน

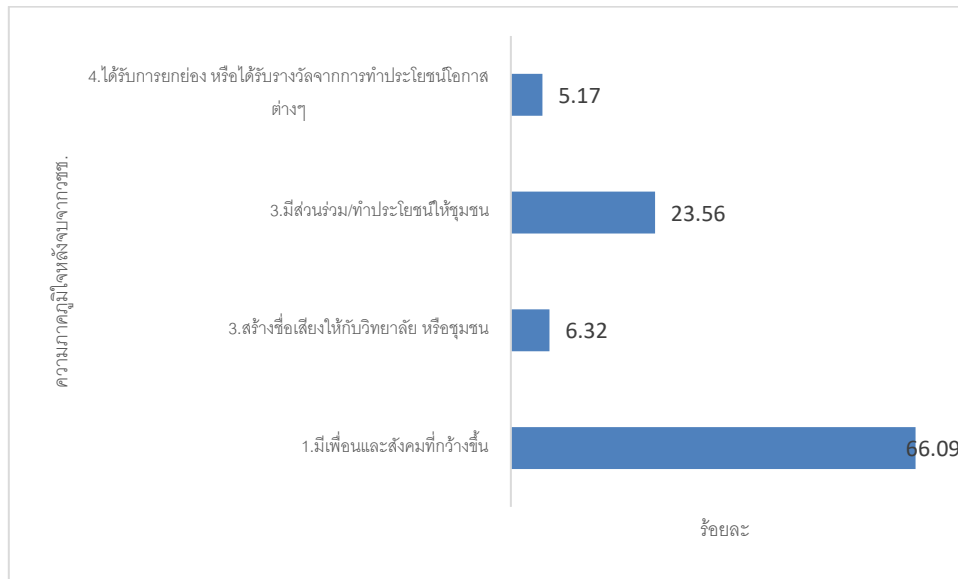


**ตารางที่ 35** จำนวนและร้อยละของผู้สำเร็จการศึกษาหลักสูตรประกาศนียบัตรวิชาชีพชั้นสูง (ปวส.) ของวิทยาลัยชุมชน ปีการศึกษา 2562 จำแนกตามความภาคภูมิใจภายหลังจบการศึกษาจากวิทยาลัยชุมชน

วิทยาลัยชุมชน	จำนวนผู้ตอบแบบสอบถามทั้งหมด	จำนวนผู้ตอบแบบสอบถามข้อนี้ (ตอบได้มากกว่า 1 ข้อ)	ความภาคภูมิใจหลังจบจากวิทยาลัยชุมชน			
			1.มีเพื่อนและสังคมที่กว้างขึ้น	3.สร้างชื่อเสียงให้กับวิทยาลัยหรือชุมชน	3.มีส่วนร่วม/ทำประโยชน์ให้ชุมชน	4.ได้รับการยกย่องหรือได้รับรางวัลจากการทำประโยชน์โอกาสต่างๆ
รวม	246	174	115	11	41	9
ร้อยละ (%)		70.73	66.09	6.32	23.56	5.17
1.พิจิตร	179	144	99	9	34	4
2.อุทัยธานี	67	30	16	2	7	5

จากตารางที่ 35 ผู้สำเร็จการศึกษาหลักสูตรประกาศนียบัตรวิชาชีพชั้นสูง (ปวส.) จากวิทยาลัยชุมชนที่ตอบแบบสอบถามข้อนี้ จำนวน 174 คน คิดเป็นร้อยละ 70.73 ของผู้ตอบแบบสอบถามทั้งหมด จำนวน 246 คน พบว่า ส่วนใหญ่มีความภาคภูมิใจในด้านการมีเพื่อนและสังคมที่กว้างขึ้น จำนวน 115 คน คิดเป็นร้อยละ 66.09 รองลงมาคือการมีส่วนร่วม/ทำประโยชน์ให้ชุมชน จำนวน 41 คน คิดเป็นร้อยละ 23.56 และสร้างชื่อเสียงให้กับวิทยาลัยหรือชุมชน จำนวน 11 คน คิดเป็นร้อยละ 6.32 ตามลำดับ

**แผนภูมิที่ 23** ร้อยละของผู้สำเร็จการศึกษาหลักสูตรประกาศนียบัตรวิชาชีพชั้นสูง (ปวส.) ของวิทยาลัยชุมชน  
ปีการศึกษา 2562 จำแนกตามภาคภูมิใจภายหลังสำเร็จการศึกษาจากวิทยาลัยชุมชน



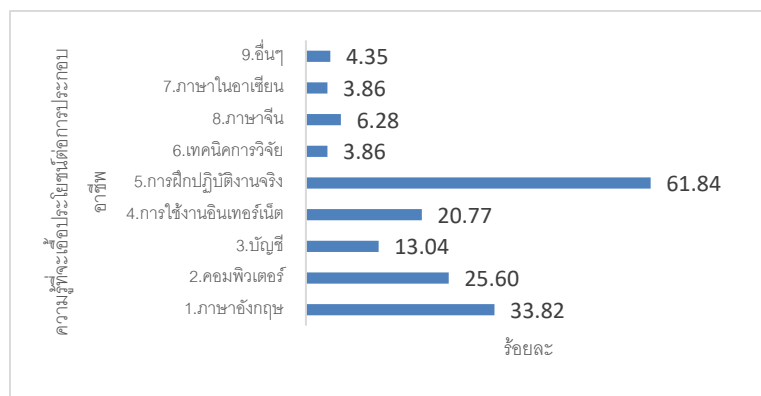
**ตอนที่ 7 ข้อคิดเห็นและข้อเสนอแนะ**

**ตารางที่ 36** จำนวนและร้อยละของผู้สำเร็จการศึกษาหลักสูตรประกาศนียบัตรวิชาชีพชั้นสูง (ปวส.) ของวิทยาลัยชุมชน ปีการศึกษา 2562 จำแนกตามความรู้ที่จะเอื้อประโยชน์ต่อการประกอบอาชีพได้มากยิ่งขึ้น (ตอบได้มากกว่า 1 ข้อ)

วิทยาลัยชุมชน	จำนวนผู้ตอบแบบสอบถาม	จำนวนผู้ตอบแบบสอบถามข้อนี้ (ตอบได้มากกว่า 1 ข้อ)	ความรู้ที่จะเอื้อประโยชน์ต่อการประกอบอาชีพ								
			1.ภาษาอังกฤษ	2.คอมพิวเตอร์	3.บัญชี	4.การใช้งานอินเทอร์เน็ต	5.การฝึกปฏิบัติงานจริง	6.เทคนิคการวิจัย	8.ภาษาจีน	7.ภาษาในอาเซียน	9.อื่นๆ
รวม	246	207	70	53	27	43	128	8	13	8	9
ร้อยละ (%)		84.15	33.82	25.60	13.04	20.77	61.84	3.86	6.28	3.86	4.35
1.พิจิตร	179	146	58	36	22	22	85	8	11	5	9
2.อุทัยธานี	67	61	12	17	5	21	43	-	2	3	-

จากตารางที่ 36 ผู้สำเร็จการศึกษาหลักสูตรประกาศนียบัตรวิชาชีพชั้นสูง (ปวส.) จากวิทยาลัยชุมชนที่ตอบแบบสอบถามข้อนี้ จำนวน 207 คน คิดเป็นร้อยละ 84.15 ของผู้ตอบแบบสอบถามทั้งหมด จำนวน 246 คน (ตอบได้มากกว่า 1 ข้อ) พบว่า ส่วนใหญ่ระบุว่าความรู้ที่จะเอื้อประโยชน์ต่อการประกอบอาชีพมากที่สุดคือการฝึกปฏิบัติงาน จำนวน 128 คน คิดเป็นร้อยละ 61.84 รองลงคือภาษาอังกฤษ จำนวน 70 คน คิดเป็นร้อยละ 33.82 และคอมพิวเตอร์ จำนวน 53 คน คิดเป็นร้อยละ 25.60 ตามลำดับ

**แผนภูมิที่ 24** ร้อยละของผู้สำเร็จการศึกษาหลักสูตรประกาศนียบัตรวิชาชีพชั้นสูง (ปวส.) ของวิทยาลัยชุมชนปีการศึกษา 2562 จำแนกตามความรู้ที่จะเอื้อประโยชน์ต่อการประกอบอาชีพได้มากยิ่งขึ้น (ตอบได้มากกว่า 1 ข้อ)





## บทที่ 4

### สรุปผล และข้อเสนอแนะ

การติดตามผู้สำเร็จการศึกษาหลักสูตรประกาศนียบัตรวิชาชีพชั้นสูง (ปวส.) จากวิทยาลัยชุมชน 2 แห่ง คือวิทยาลัยชุมชนพิจิตรและอุทัยธานี ที่จบการศึกษาในปีการศึกษา 2562 สามารถสรุปผลในภาพรวม และมีข้อเสนอแนะ ดังนี้

#### สรุปผล

ในการติดตามผู้สำเร็จการศึกษาหลักสูตรประกาศนียบัตรวิชาชีพชั้นสูง (ปวส.) จากวิทยาลัยชุมชน 2 แห่ง คือวิทยาลัยชุมชนพิจิตรและอุทัยธานี ที่จบการศึกษาในปีการศึกษา 2562 ครั้งนี้มีจำนวนผู้ตอบแบบสอบถามทั้งสิ้น 246 คน คิดเป็นร้อยละ 100 ของผู้สำเร็จการศึกษาทั้งหมด ซึ่งมีรายละเอียดดังต่อไปนี้

#### ตอนที่ 1 ข้อมูลทั่วไปของผู้สำเร็จการศึกษา

- **ข้อมูลด้านเชื้อชาติ** พบว่า ผู้ตอบแบบสอบถามข้อนี้ จำนวน 246 คน คิดเป็นร้อยละ 100 ของผู้ตอบแบบสอบถามทั้งหมด พบว่า ผู้ตอบแบบสอบถามทั้งหมดเป็นเชื้อชาติไทย จำนวน 246 คน คิดเป็นร้อยละ 100
- **ข้อมูลด้านสัญชาติ** พบว่า ผู้ตอบแบบสอบถามข้อนี้ จำนวน 246 คน คิดเป็นร้อยละ 100 ของผู้ตอบแบบสอบถามทั้งหมด พบว่า ผู้ตอบแบบสอบถามทั้งหมดเป็นสัญชาติไทย 246 คน คิดเป็นร้อยละ 100
- **ข้อมูลด้านศาสนา** พบว่า ผู้ตอบแบบสอบถามข้อนี้ จำนวน 246 คน คิดเป็นร้อยละ 100 ของผู้ตอบแบบสอบถามทั้งหมด พบว่า ผู้ตอบแบบสอบถามทั้งหมดนับถือศาสนาพุทธ จำนวน 246 คน คิดเป็นร้อยละ 100
- **ข้อมูลพื้นฐานด้านเพศ** พบว่า ส่วนใหญ่เป็นเพศชาย จำนวน 149 คน คิดเป็นร้อยละ 60.57 และเพศหญิง จำนวน 97 คน คิดเป็นร้อยละ 39.43
- **ข้อมูลด้านอายุ** พบว่า ผู้สำเร็จการศึกษา ส่วนใหญ่มีอายุเฉลี่ย 23 ปี โดยมีอายุน้อยที่สุดเท่ากับ 19 ปี และอายุมากที่สุด 49 ปี
- **ข้อมูลด้านสถานภาพสมรส** พบว่า ผู้ตอบแบบสอบถามทั้งหมดมีสถานภาพโสด จำนวน 246 คน คิดเป็นร้อยละ 100
- **ข้อมูลด้านภูมิลำเนา** พบว่า ส่วนใหญ่มีภูมิลำเนาอยู่ในจังหวัดที่มีวิทยาลัยชุมชนตั้งอยู่
- **ข้อมูลด้านสถานะการเกณฑ์ทหารปัจจุบัน (เฉพาะเพศชาย)** พบว่า ส่วนใหญ่อยู่ในช่วงผ่อนผันเกณฑ์ทหาร หรือได้รับการยกเว้น หรือผ่านการเกณฑ์ทหารแล้ว จำนวน 95 คน คิดเป็นร้อยละ 74.22 และอยู่ในระหว่างการเป็นทหารเกณฑ์ จำนวน 33 คน คิดเป็นร้อยละ 25.78
- **ข้อมูลด้านสถานะการเป็นนักบวชปัจจุบัน** พบว่า ส่วนใหญ่ไม่ได้เป็นนักบวช จำนวน 135 คน คิดเป็นร้อยละ 95.74 รองลงมาคืออยู่ในระหว่างการเป็นนักบวช ระยะเวลาถึงกำหนดลาสิกขา ไม่มีกำหนด จำนวน 5 คน คิดเป็นร้อยละ 3.55 และอยู่ระหว่างการเป็นนักบวช ระยะเวลาถึงลาสิกขา 4 เดือน – 1 ปี จำนวน 1 คน คิดเป็นร้อยละ 0.71 ตามลำดับ

- **ข้อมูลด้านสาขาวิชา** พบว่า ส่วนใหญ่จบการศึกษาหลักสูตรประกาศนียบัตรวิชาชีพชั้นสูง (ปวส.) สาขาวิชาเทคนิคเครื่องกล จำนวน 24 คน คิดเป็นร้อยละ 9.76 รองลงมาได้แก่สาขาวิชาการบัญชี จำนวน 21 คน คิดเป็นร้อยละ 8.54 และสาขาวิชาคอมพิวเตอร์ธุรกิจ จำนวน 13 คน คิดเป็นร้อยละ 5.28 ตามลำดับ
- **ข้อมูลด้านผลการเรียน** พบว่า ผู้สำเร็จการศึกษามีค่าคะแนนผลการเรียนเฉลี่ยรวม (GPA $\bar{X}$ ) เท่ากับ 2.96 โดยค่าเฉลี่ยสูงสุดเท่ากับ 3.84 และค่าเฉลี่ยต่ำสุด เท่ากับ 2.09

## **ตอนที่ 2 ข้อมูลภาวะการมีงานทำและการศึกษาต่อ ของผู้สำเร็จการศึกษาหลักสูตรประกาศนียบัตรวิชาชีพชั้นสูง (ปวส.)**

พบว่า มีผู้สำเร็จการศึกษหลักสูตรประกาศนียบัตรวิชาชีพชั้นสูง (ปวส.) จากวิทยาลัยชุมชนที่ตอบแบบสอบถามข้อนี้ จำนวน 215 คน คิดเป็นร้อยละ 87.40 ของผู้ตอบแบบสอบถามทั้งหมด ผู้สำเร็จการศึกษหลักสูตรประกาศนียบัตรวิชาชีพชั้นสูง (ปวส.) สามารถการนำความรู้ไปพัฒนางานและศึกษาต่อ ปีการศึกษา 2562 ร้อยละ 82.79 โดยสามารถจำแนกได้ดังนี้

- ผู้ที่ไม่มีงานทำก่อนการศึกษา มีงานทำหลังจบการศึกษา จำนวน 118 คน คิดเป็นร้อยละ 54.88
- ผู้ที่มีงานทำก่อนจบการศึกษา อยู่ในสายงานเดิมหลังจบการศึกษา จำนวน 15 คน คิดเป็นร้อยละ 6.98
- ผู้ที่ยังไม่ได้ทำงานและกำลังศึกษาต่อ จำนวน 26 คน คิดเป็นร้อยละ 12.09
- ผู้ที่ไม่มีงานทำก่อนการศึกษา มีงานทำหลังจบการศึกษาและกำลังศึกษาต่อ จำนวน 18 คน คิดเป็นร้อยละ 8.37
- ผู้ที่ยังไม่เคยมีงานทำ จำนวน 37 คน คิดเป็นร้อยละ 17.21

## **ตอนที่ 3 ข้อมูลภายหลังสำเร็จการศึกษหลักสูตรประกาศนียบัตรวิชาชีพชั้นสูง (ปวส.) กรณีผู้ทำงานแล้ว (กลุ่มผู้สำเร็จการศึกษาที่มีงานทำเพียงอย่างเดียว รวมกับกลุ่มผู้สำเร็จการศึกษาที่มีงานทำและศึกษาต่อควบคู่กัน)**

- **ข้อมูลด้านประเภทงานที่ทำ** พบว่า ส่วนใหญ่ประกอบอาชีพพนักงานบริษัท/องค์กรธุรกิจเอกชน จำนวน 92 คน คิดเป็นร้อยละ 63.89 รองลงมาคือดำเนินธุรกิจอิสระ/เจ้าของ จำนวน 34 คน คิดเป็นร้อยละ 23.61 และรับจ้าง จำนวน 10 คน คิดเป็นร้อยละ 6.94 ตามลำดับ
- **ข้อมูลด้านความสามารถพิเศษ** พบว่า ส่วนใหญ่มีความสามารถพิเศษในด้านกีฬามากที่สุด จำนวน 59 คน คิดเป็นร้อยละ 47.97 รองลงมาคือด้านการใช้คอมพิวเตอร์ จำนวน 32 คน คิดเป็นร้อยละ 26.02 และด้านศิลปะ จำนวน 10 คน คิดเป็นร้อยละ 8.13 ตามลำดับ
- **ข้อมูลด้านชื่อตำแหน่งงานที่ทำ** พบว่า ชื่อตำแหน่งงานที่ทำส่วนใหญ่คือช่าง จำนวน 39 คน คิดเป็นร้อยละ 31.71รองลงมาคือพนักงานทั่วไป จำนวน 16 คน คิดเป็นร้อยละ 13.01 และแม่ค้า จำนวน 11 คน คิดเป็นร้อยละ 8.94 ตามลำดับ
- **ข้อมูลด้านจังหวัดที่ทำงาน** พบว่า ส่วนใหญ่ทำงานอยู่ในจังหวัดที่มีวิทยาลัยชุมชนตั้งอยู่
- **ข้อมูลด้านประเภทของตำแหน่งงาน** พบว่า ประเภทของตำแหน่งงานที่ทำส่วนใหญ่คือการขายส่งและการขายปลีกการซ่อมยานยนต์และจักรยานยนต์ จำนวน 46 คน คิดเป็นร้อยละ 38.02 รองลงมาคือการผลิต จำนวน 22 คน คิดเป็นร้อยละ 18.18 และกิจกรรมการบริการด้านอื่นๆ จำนวน 12 คน คิดเป็นร้อยละ 9.92 ตามลำดับ

- **ข้อมูลด้านความพอใจในงานที่ทำ** พบว่า ส่วนใหญ่พอใจในงานที่ทำจำนวน 129 คน คิดเป็นร้อยละ 96.99 และไม่พอใจทั้งหมดจำนวน 4 คน โดยให้เหตุผลว่าไม่พอใจเพราะค่าตอบแทนต่ำ ขาดความมั่นคง ขาดความก้าวหน้า และอยู่ไกลบ้าน จำนวน 1 คนเท่านั้น คิดเป็นร้อยละ 0.75

- **ข้อมูลด้านระยะเวลาในการได้งานใหม่** พบว่า ส่วนใหญ่หางานได้ก่อนจบการศึกษา หรือได้งานทันทีหลังจบการศึกษา จำนวน 58 คน คิดเป็นร้อยละ 40.85 รองลงมาคือได้งานใหม่ภายใน 3 – 6 เดือน จำนวน 45 คน คิดเป็นร้อยละ 31.69 และได้งานใหม่ภายใน 1 – 2 เดือน จำนวน 36 คน คิดเป็นร้อยละ 25.35 ตามลำดับ

- **ข้อมูลด้านการทำงานตรงกับสาขาที่จบ** พบว่า ส่วนใหญ่ทำงานตรงกับสาขาที่สำเร็จการศึกษา จำนวน 115 คน คิดเป็นร้อยละ 81.56 และไม่ตรงสาขา จำนวน 26 คน คิดเป็นร้อยละ 18.44

- **ข้อมูลด้านการประยุกต์ใช้ความรู้** พบว่า ส่วนใหญ่นำความรู้ที่เรียนมาประยุกต์ใช้ในระดับมาก จำนวน 77 คน คิดเป็นร้อยละ 53.85 รองลงมาคือระดับมากที่สุด จำนวน 41 คน คิดเป็นร้อยละ 28.67 และปานกลาง จำนวน 25 คน คิดเป็นร้อยละ 17.48 ตามลำดับ

**ตอนที่ 4 ข้อมูลภายหลังสำเร็จการศึกษาหลักสูตรประกาศนียบัตรวิชาชีพชั้นสูง (ปวส.) กรณีผู้ที่ยังไม่ได้ทำงาน (กลุ่มผู้สำเร็จการศึกษาที่ยังว่างงานหรือไม่ได้อยู่ในระหว่างการศึกษาต่อ)**

- **ข้อมูลด้านเหตุที่ยังไม่ทำงาน** พบว่า ส่วนใหญ่มีสาเหตุมาจากยังไม่ประสงค์ทำงาน จำนวน 16 คน คิดเป็นร้อยละ 53.33 รองลงมาคือหางานทำไม่ได้ มีจำนวน 5 คน คิดเป็นร้อยละ 16.67 และรอฟังคำตอบจากหน่วยงาน จำนวน 4 คน คิดเป็นร้อยละ 13.33 ตามลำดับ

- **ข้อมูลด้านปัญหาในการหางานทำ** พบว่า ส่วนใหญ่ไม่มีปัญหาในการหางานทำ จำนวน 26 คน คิดเป็นร้อยละ 76.47 รองลงมาคือหางานที่ถูกใจไม่ได้ จำนวน 5 คน คิดเป็นร้อยละ 14.71 และไม่ทราบแหล่งงาน ขาดทักษะภาษาต่างประเทศ และอื่นๆ จำนวน 1 คน คิดเป็นร้อยละ 2.94 เท่ากัน

- **ข้อมูลด้านความต้องการทำงานในหรือต่างประเทศ** พบว่า ต้องการทำงานในประเทศ จำนวน 22 คน คิดเป็นร้อยละ 100 ของผู้ตอบแบบสอบถามข้อนี้

- **ข้อมูลด้านตำแหน่งงานที่ต้องการทำงาน** พบว่า ส่วนใหญ่ไม่ยินยอมเปิดเผยข้อมูล จำนวน 18 คน คิดเป็นร้อยละ 56.25 รองลงมาคือยินยอมเปิดเผยข้อมูลยกเว้นนายจ้างประเภทจ้างเหมาแรงงาน จำนวน 7 คน คิดเป็นร้อยละ 21.88 และยินยอมเปิดเผยข้อมูลต่อนายจ้างทุกประเภท จำนวน 6 คน คิดเป็นร้อยละ 18.75 ตามลำดับ

- **ข้อมูลด้านความยินยอมเปิดเผยข้อมูลแก่นายจ้าง/สถานประกอบการ เพื่อพิจารณาบรรจุงาน** พบว่า ส่วนใหญ่ไม่ยินยอมเปิดเผยข้อมูล จำนวน 18 คน คิดเป็นร้อยละ 56.25 รองลงมาคือยินยอมเปิดเผยข้อมูลยกเว้นนายจ้างประเภทจ้างเหมาแรงงาน จำนวน 7 คน คิดเป็นร้อยละ 21.88 และยินยอมเปิดเผยข้อมูลต่อนายจ้างทุกประเภท จำนวน 6 คน คิดเป็นร้อยละ 18.75 ตามลำดับ

**ตอนที่ 5 ข้อมูลภายหลังสำเร็จการศึกษาหลักสูตรประกาศนียบัตรวิชาชีพชั้นสูง (ปวส.) กรณีผู้ที่ต้องการศึกษาต่อ/หรือกำลังศึกษาต่อ**

- **ข้อมูลด้านความที่ต้องการศึกษาต่อ** พบว่า ส่วนใหญ่ต้องการศึกษาต่อ จำนวน 28 คน คิดเป็นร้อยละ 66.67 ส่วนไม่ต้องการศึกษาต่อมีจำนวน 14 คน คิดเป็นร้อยละ 33.33

- **ข้อมูลด้านระดับที่ต้องการศึกษาต่อ** พบว่า ต้องการศึกษาต่อระดับปริญญาตรี จำนวน 28 คน คิดเป็นร้อยละ 100

- ข้อมูลด้านสาขาที่ต้องการศึกษาต่อ พบว่า ต้องการเรียนต่อในสาขาเดิม จำนวน 28 คน คิดเป็นร้อยละ 100
- ข้อมูลด้านประเภทสถาบันที่ต้องการศึกษาต่อ พบว่า ส่วนใหญ่ต้องการศึกษาต่อในสถาบันของรัฐบาล จำนวน 27 คน คิดเป็นร้อยละ 96.43 รองลงมาคือสถาบันของเอกชน จำนวน 1 คน คิดเป็นร้อยละ 3.57 ตามลำดับ
- ข้อมูลด้านเหตุผลที่ศึกษาต่อ พบว่า ส่วนใหญ่ตอบว่าเป็นความต้องการของตนเอง จำนวน 18 คน คิดเป็นร้อยละ 66.67 รองลงมาคืองานที่ต้องการต้องใช้วุฒิสูงกว่าปริญญาตรี จำนวน 6 คน คิดเป็นร้อยละ 22.22 และเป็นความต้องการของบิดา/มารดา จำนวน 3 คน คิดเป็นร้อยละ 11.11 ตามลำดับ
- ข้อมูลด้านปัญหาในการศึกษาต่อ พบว่า ส่วนใหญ่ตอบว่าไม่มีปัญหาในการศึกษาต่อ จำนวน 24 คน คิดเป็นร้อยละ 88.89 รองลงมาคือขาดแคลนเงินทุน จำนวน 3 คน คิดเป็นร้อยละ 11.11

#### ตอนที่ 6 คุณภาพการจัดการศึกษาของวิทยาลัยชุมชน

- ข้อมูลด้านรายได้เฉลี่ยก่อนและหลังสำเร็จการศึกษา พบว่า ผู้สำเร็จการศึกษามีอัตราของรายได้เฉลี่ยต่อเดือนเพิ่มขึ้น โดยผู้สำเร็จการศึกษามีรายได้ก่อนสำเร็จการศึกษาในภาพรวมโดยเฉลี่ยต่อเดือน 6,067 บาท และหลังจากสำเร็จการศึกษาแล้วมีรายได้เฉลี่ยต่อเดือน 10,595 บาท รวมเฉลี่ยเพิ่มขึ้นประมาณร้อยละ 74.64
- ข้อมูลด้านการย้ายที่อยู่ พบว่า ส่วนใหญ่ไม่ย้าย จำนวน 74 คน คิดเป็นร้อยละ 51.03 รองลงมาคือ อยู่ที่เดิมต่ำกว่า 1 ปีแล้วต้องย้าย จำนวน 66 คน คิดเป็นร้อยละ 45.52 และ 1-2 ปีแล้วต้องย้าย จำนวน 4 คน คิดเป็นร้อยละ 2.76 ตามลำดับ
- ข้อมูลด้านความภาคภูมิใจที่สำเร็จการศึกษา พบว่า ส่วนใหญ่มีความภาคภูมิใจในด้านการมีเพื่อนและสังคมที่กว้างขึ้น จำนวน 115 คน คิดเป็นร้อยละ 66.09 รองลงมาคือการมีส่วนร่วม/ทำประโยชน์ให้ชุมชน จำนวน 41 คน คิดเป็นร้อยละ 23.56 และสร้างชื่อเสียงให้กับวิทยาลัยหรือชุมชน จำนวน 11 คน คิดเป็นร้อยละ 6.32 ตามลำดับ

#### ตอนที่ 7 ข้อคิดเห็นและข้อเสนอแนะ

- ข้อมูลด้านความรู้ที่จะเอื้อประโยชน์ต่อการนำไปใช้ (ตอบได้มากกว่า 1 ข้อ) พบว่า ส่วนใหญ่ระบุว่าความรู้ที่จะเอื้อประโยชน์ต่อการประกอบอาชีพมากที่สุดคือการฝึกปฏิบัติงาน จำนวน 128 คน คิดเป็นร้อยละ 61.84 รองลงมาเป็นภาษาอังกฤษ จำนวน 70 คน คิดเป็นร้อยละ 33.82 และคอมพิวเตอร์ จำนวน 53 คน คิดเป็นร้อยละ 25.60 ตามลำดับ

## ภาคผนวก



แบบฟอร์มการติดตามผลผู้สำเร็จหลักสูตรอนุปริญญา ปวส. และ ปวช.  
ปีการศึกษา ..... ของวิทยาลัยชุมชน.....

\*\*\*\*\*

คำชี้แจง โปรดกรอกข้อความลงในช่องว่าง และหรือทำเครื่องหมาย ✓ ลงใน  หน้าคำตอบที่ตรงตามความเป็นจริง  
ข้อมูลผู้ตอบ

ชื่อ (นาย/นาง/นางสาว/ยศ).....สกุล.....

รหัสนักศึกษา

หลักสูตร  [1] อนุปริญญา  [2] ปวส.  [3] ปวช.

ภูมิลำเนาอยู่ : จังหวัด .....

สถานการณ์เกณฑ์ทหารปัจจุบัน (เฉพาะเพศชาย)

- [1] อยู่ในช่วงผ่อนผันเกณฑ์ทหาร หรือได้รับการยกเว้น หรือผ่านการเกณฑ์ทหารแล้ว  
 [2] อยู่ในระหว่างการเป็นทหารเกณฑ์

สถานะการเป็นนักบวชปัจจุบัน

- [1] ไม่ได้เป็นนักบวช  
 [2] อยู่ในระหว่างการเป็นนักบวช ระยะเวลาถึงกำหนดตลาสิกขา น้อยกว่า 3 เดือน  
 [3] อยู่ในระหว่างการเป็นนักบวช ระยะเวลาถึงกำหนดตลาสิกขา 4 เดือน - 1 ปี  
 [4] อยู่ในระหว่างการเป็นนักบวช ระยะเวลาถึงกำหนดตลาสิกขา มากกว่า 1 ปี  
 [5] อยู่ในระหว่างการเป็นนักบวช ระยะเวลาถึงกำหนดตลาสิกขา ไม่มีกำหนด

ตอนที่ 1 ภาวะการมีงานทำและการศึกษาต่อ

1. สถานภาพการทำงานปัจจุบัน (เลือกตอบได้เพียง 1 สถานะ)
- [1] ไม่มีงานทำก่อนการศึกษา มีงานทำหลังจบการศึกษา  
 [2] ไม่มีงานทำก่อนการศึกษา มีงานทำหลังจบการศึกษาและกำลังศึกษาต่อ  
 [3] ยังไม่เคยมีงานทำ (ข้ามไปตอบตอนที่ 3)  
 [4] ยังไม่ได้ทำงาน และกำลังศึกษาต่อ (ข้ามไปตอบตอนที่ 4)  
 [5] มีงานทำก่อนจบการศึกษา อยู่ในสายงานเดิมหลังจบการศึกษา  
 [6] มีงานทำก่อนจบการศึกษา เปลี่ยนสายงานหลังจบการศึกษา  
 [7] มีงานทำก่อนจบการศึกษา อยู่ในสายงานเดิมหลังจบการศึกษา เลื่อนระดับ

ตอนที่ 2 การทำงาน (สำหรับผู้มีงานทำแล้ว หรือเปลี่ยนงานใหม่)

2. ประเภทงานที่ทำ
- [1] ข้าราชการ / เจ้าหน้าที่หน่วยงานของรัฐ  [4] ดำเนินธุรกิจอิสระ/เจ้าของกิจการ  
 [2] รัฐวิสาหกิจ  [5] พนักงานองค์กรต่างประเทศ/ระหว่างประเทศ  
 [3] พนักงานบริษัท/องค์กรธุรกิจเอกชน  [6] อื่นๆ (ระบุข้อความเพิ่มเติม).....

3. ความสามารถพิเศษ

- [1] ด้านภาษาต่างประเทศ  [5] ด้านกีฬา  
 [2] ด้านการใช้คอมพิวเตอร์  [6] ด้านนาฏศิลป์/ดนตรีขับร้อง  
 [3] ด้านกิจกรรมสหนาการ  [7] อื่นๆ (ระบุข้อความเพิ่มเติม).....  
 [4] ด้านศิลปะ

4. ชื่อตำแหน่งงานที่ทำ (ระบุ) .....

5. สถานที่ทำงานปัจจุบัน ชื่อหน่วยงาน.....

เลขที่..... หมู่ที่..... อาคาร/ตึก (ชั้น).....  
ตึก/ซอย..... ถนน..... ตำบล/แขวง.....  
อำเภอ/เขต..... จังหวัด..... รหัสไปรษณีย์.....  
โทรศัพท์..... โทรศัพท์มือถือ..... โทรสาร.....  
อีเมล.....

6. ประเภทของตำแหน่งงาน (กิจการ) **โปรดระบุ 1 ข้อ**

- [1] A เกษตรกรรม การป่าไม้และการประมง  [2] B การทำเหมืองแร่และเหมืองหิน  
 [3] C การผลิต  [4] D ไฟฟ้า ก๊าซ ไอน้ำและระบบการปรับอากาศ  
 [5] E การจัดการน้ำ การจัดการน้ำเสียและของเสีย  [6] F การก่อสร้าง  
รวมถึงกิจกรรมที่เกี่ยวข้อง  
 [7] G การขนส่งและการขยปลีการขอมยานยนต์และ  [8] H การขนส่งและสถานที่เก็บสินค้า  
จักรยานยนต์  
 [9] I ที่พักแรมและบริการด้านอาหาร  [10] J ข้อมูลข่าวสารและการสื่อสาร  
 [11] K กิจกรรมทางการเงินและการประกันภัย  [12] L กิจกรรมเกี่ยวกับภัตตาคาร  
 [13] M กิจกรรมวิชาชีพ วิทยาศาสตร์และกิจกรรมทาง  [14] N กิจกรรมการบริหารและบริการสนับสนุนอื่น ๆ  
วิชาการ  
 [15] O การบริหารราชการ การป้องกันประเทศ  [16] P การศึกษา  
และการประกันสังคมภาคบังคับ  
 [17] Q กิจกรรมด้านสุขภาพและงานสังคมสงเคราะห์  [18] R ศิลปะ ความบันเทิงและนันทนาการ  
 [19] S กิจกรรมการบริการด้านอื่น ๆ  [20] T กิจกรรมการจ้างงานในครัวเรือน กิจกรรมการผลิต  
 [21] U กิจกรรมขององค์กรระหว่างประเทศและภาคี  [21] U กิจกรรมการจ้างงานในครัวเรือน ซึ่งไม่สามารถ  
สมาชิก  [21] U กิจกรรมการจ้างงานในครัวเรือน ซึ่งไม่สามารถ  
จำแนกกิจกรรมได้อย่างชัดเจน

7. ท่านมีความพึงพอใจ หรือไม่พอใจต่องานที่ทำอย่างไร

- [1] พอใจ  [2] ไม่พอใจ ระบบงานไม่ดี  
 [3] ไม่พอใจ ผู้ร่วมงานไม่ดี  [4] ไม่พอใจ ไม่ได้ใช้ความรู้ที่เรียนมา  
 [5] ไม่พอใจ ค่าตอบแทนต่ำ  [6] ไม่พอใจ ขาดความมั่นคง  
 [7] ไม่พอใจ ขาดความก้าวหน้า  [8] อื่นๆ (ระบุข้อความเพิ่มเติม).....

8. ท่านได้งานใหม่หลังจากสำเร็จการศึกษาจากวิทยาลัยชุมชนเป็นระยะเวลาานเท่าใด

- [1] หางานได้ก่อนจบการศึกษา หรือได้งานทันทีหลังจบการศึกษา  
 [2] ได้งานใหม่ภายใน 1 - 2 เดือน  
 [3] ได้งานใหม่ภายใน 3 - 6 เดือน  
 [4] ได้งานใหม่ภายใน 7 - 9 เดือน  [6] ได้งานใหม่ มากกว่า 1 ปี  
 [5] ได้งานใหม่ภายใน 10 - 12 เดือน  [7] เป็นงานเดิมก่อนมาศึกษาหรือได้งานทำระหว่างศึกษา

9. ลักษณะงานที่ทำตรงกับสาขาที่ท่านได้สำเร็จการศึกษาหรือไม่

- [1] ตรง  [2] ไม่ตรง

10. นำความรู้ที่เรียนมาประยุกต์ใช้กับการทำงาน

- [1] มากที่สุด  [2] มาก  [3] ปานกลาง  [4] น้อย  [5] น้อยที่สุด

**ตอนที่ 3 การทำงาน (สำหรับผู้ที่ยังไม่ได้ทำงาน)**

---

11. สาเหตุที่ยังไม่ได้ทำงาน โปรดระบุสาเหตุที่สำคัญที่สุด 1 ข้อ ต่อไปนี้

- [1] ยังไม่ประสงค์ทำงาน  [3] หางานทำไม่ได้  
 [2] รอฟังคำตอบจากหน่วยงาน  [4] ต้องการประกอบอาชีพอิสระ  
 [5] อื่นๆ (ระบุข้อความเพิ่มเติม).....

12. ท่านมีปัญหาในการหางานทำหลังสำเร็จการศึกษาหรือไม่ อย่างไร (ตอบได้มากกว่า 1 ข้อ)

- [1] ไม่มีปัญหา  [2] ไม่ทราบแหล่งงาน  
 [3] หางานที่ถูกใจไม่ได้  [4] ต้องสอบจึงไม่ยอมสมัคร  
 [5] ขาดคนสนับสนุน  [6] ขาดคนหรือเงินค้ำประกัน  
 [7] หน่วยงานไม่ต้องการ  [8] เงินเดือนน้อย  
 [9] สอบเข้าทำงานไม่ได้  [10] ปัญหาด้านสุขภาพ  
 [11] ขาดทักษะภาษาต่างประเทศ  [12] ขาดทักษะด้านคอมพิวเตอร์  
 [13] ขาดประสบการณ์ในการทำงาน  [14] เกรดเฉลี่ยไม่ถึงเกณฑ์ที่กำหนด  
 [15] อื่นๆ (ระบุข้อความเพิ่มเติม).....

13. ความต้องการทำงาน

- [1] ทำงานในประเทศ (ข้ามไปตอบข้อ 14)  [2] ทำงานต่างประเทศ

14. ประเทศที่ต้องการทำงาน.....

15. ตำแหน่งงานที่ต้องการทำงาน.....

16. ความต้องการพัฒนาทักษะ หลักสูตร.....

17. ความประสงค์ในการเปิดเผยข้อมูลแก่นายจ้าง/สถานประกอบการ เพื่อพิจารณาบรรจุงาน

- [1] ไม่ยินยอมเปิดเผยข้อมูล  
 [2] ยินยอมเปิดเผยข้อมูลต่อนายจ้างทุกประเภท  
 [3] ยินยอมเปิดเผยข้อมูลยกเว้นนายจ้างประเภทจ้างเหมาแรงงาน  
 [4] ยินยอมเปิดเผยข้อมูลยกเว้นนายจ้างประเภทขายประกัน/ขายตรง  
 [5] ยินยอมเปิดเผยข้อมูลยกเว้นนายจ้างประเภทจ้างเหมาแรงงาน และประเภทขายประกัน/ขายตรง

**ตอนที่ 4 การศึกษาต่อ (สำหรับผู้ที่ท่านต้องการศึกษาต่อ / หรือกำลังศึกษาต่อ)**

---

18. ท่านมีความต้องการที่จะศึกษาต่อหรือไม่

- [1] ต้องการ  [2] ไม่ต้องการ (ข้ามไปตอบตอนที่ 5)

หากต้องการ ท่านต้องการศึกษาต่อในระดับใด/หรือกำลังศึกษาในระดับใด

- [1] ประกาศนียบัตรวิชาชีพชั้นสูง  [6] ประกาศนียบัตรบัณฑิตชั้นสูง  
 [2] อนุปริญญา  [7] ปริญญาเอก  
 [3] ปริญญาตรี  [8] ประกาศนียบัตรหรือหลักสูตรเฉพาะ  
 [4] ประกาศนียบัตรบัณฑิต (ที่บรรจุในอัตราเงินเดือนสูงกว่าปริญญาเอก)  
 [5] ปริญญาโท



19. สาขาที่ต้องการศึกษาต่อ/กำลังศึกษาต่อ เป็นสาขาเดิมหรือไม่  
 [1] สาขาวิชาเดิม  [2] สาขาวิชาใหม่ (ระบุ).....
20. ประเภทของสถาบันการศึกษา/มหาวิทยาลัยที่ท่านต้องการศึกษาต่อ/กำลังศึกษาต่อ  
 [1] รัฐบาล  [2] เอกชน  [3] ต่างประเทศ
21. เหตุผลที่ทำให้ท่านตัดสินใจศึกษาต่อ  
 [1] เป็นความต้องการของบิดา/มารดา  [3] ได้รับทุนศึกษาต่อ  
 [2] งานที่ต้องการต้องใช้วุฒิสูงกว่า ปริญญาตรี  [4] เป็นความต้องการของตนเอง  
 [5] อื่นๆ (ระบุข้อความเพิ่มเติม).....
22. ท่านมีปัญหาในการศึกษาต่อหรือไม่ (ตอบได้มากกว่า 1 ข้อ)  
 [1] ไม่มีปัญหา  [3] คุณสมบัติในการสมัครเรียน  
 [2] ข้อมูลสถานที่ศึกษาต่อไม่เพียงพอ  [4] ขาดความรู้พื้นฐานในการศึกษาต่อ  
 [5] ขาดแคลนเงินทุน  
 [6] อื่นๆ (ระบุข้อความเพิ่มเติม).....

### ตอนที่ 5 คุณภาพการจัดการศึกษาของวิทยาลัยชุมชน

---

23. เงินเดือนหรือรายได้เฉลี่ยต่อเดือน  
 [1] ก่อนสำเร็จการศึกษา มีรายได้เฉลี่ยต่อเดือน จำนวน..... บาท (ระบุตัวเลขเท่านั้น)  
 [2] หลังจากสำเร็จการศึกษา มีรายได้เฉลี่ยต่อเดือน จำนวน..... บาท (ระบุตัวเลขเท่านั้น)
24. หลังจากสำเร็จการศึกษาจากวิทยาลัยชุมชน ท่านยังคงพำนักอาศัยในพื้นที่เดิมของท่านเป็นระยะเวลาานเท่าใด  
 [1] ต่ำกว่า 1 ปี แล้วต้องย้าย  [3] 2 ปีขึ้นไป  
 [2] 1 – 2 ปี แล้วต้องย้าย  [4] ไม่ย้าย
25. ความภาคภูมิใจของท่าน ภายหลังจากสำเร็จการศึกษาจากวิทยาลัยชุมชน (ตอบได้มากกว่า 1 ข้อ)  
 [1] ทำให้มีเพื่อนและสังคมที่กว้างขึ้น เช่น เครือข่ายการทำงาน  
 [2] การสร้างชื่อเสียงให้กับวิทยาลัย หรือชุมชน  
 [3] การมีส่วนร่วม/ทำประโยชน์ให้ชุมชน  
 [4] ได้รับการยกย่อง หรือได้รับรางวัลจากการทำประโยชน์โอกาสต่างๆ

ตอนที่ 6 ข้อคิดเห็นและข้อเสนอแนะ

---

26. ท่านคิดว่าในหลักสูตรของวิทยาลัยชุมชน ควรเสริมความรู้เรื่องใดที่จะเอื้อประโยชน์ต่อการประกอบอาชีพของท่านได้มากที่สุด (ตอบได้มากกว่า 1 ข้อ)

- [1] ภาษาอังกฤษ       [2] คอมพิวเตอร์       [3] บัญชี       [4] การใช้งานอินเทอร์เน็ต  
 [5] การฝึกปฏิบัติงานจริง       [6] เทคนิคการวิจัย       [7] ภาษาจีน       [8] ภาษาในอาเซียน  
 [9] อื่นๆ ระบุ.....

27. ข้อเสนอแนะเกี่ยวกับหลักสูตรและสาขาวิชาที่เรียน

.....  
.....

ข้อเสนอแนะเกี่ยวกับการเรียนการสอน

.....  
.....

ข้อเสนอแนะเกี่ยวกับกิจกรรมพัฒนาการศึกษา.....

.....  
.....

วันที่ตอบแบบสอบถาม ...../...../.....





แผนที่ประเทศไทย