



รายงาน

การติดตามผลผู้สำเร็จการศึกษา

หลักสูตรสัมฤทธิ์บัตรวิทยาลัยชุมชน

ประจำปีการศึกษา 2563

สถาบันวิทยาลัยชุมชน กระทรวงศึกษาธิการ

คำนำ

รายงานผลการติดตามผู้สำเร็จการศึกษาหลักสูตรสัมฤทธิ์บัตรวิทยาลัยชุมชน ประจำปีการศึกษา 2563 เล่มนี้ เป็นการประมวลผลข้อมูลการติดตามผู้สำเร็จการศึกษาหลักสูตรสัมฤทธิ์บัตรวิทยาลัยชุมชน โดยเป็นการเก็บรวบรวมข้อมูลของผู้สำเร็จการศึกษาในประเด็นเกี่ยวกับข้อมูลพื้นฐาน ข้อมูลภาวะการมีงานทำและการศึกษาต่อ ข้อมูลการประกอบอาชีพ ข้อมูลคุณภาพการจัดการศึกษาของวิทยาลัยชุมชน ซึ่งเป็นการแสดงถึงข้อมูลในภาพรวมทั้งเชิงปริมาณและเชิงคุณภาพด้านการจัดหลักสูตรสัมฤทธิ์บัตรวิทยาลัยชุมชน ประจำปีการศึกษา 2563

การดำเนินการครั้งนี้ สถาบันวิทยาลัยชุมชนขอขอบคุณผู้อำนวยการและบุคลากรที่รับผิดชอบงานของวิทยาลัยชุมชนที่ให้ความร่วมมือในการดำเนินการเก็บรวบรวม ตรวจสอบและบันทึกข้อมูลผลการติดตามผู้สำเร็จการศึกษา ในปีการศึกษา 2563 ในครั้งนี้ และหวังว่ารายงานฉบับนี้จะเป็นประโยชน์ในการพัฒนาและปรับปรุงการจัดการศึกษาของวิทยาลัยชุมชนให้สอดคล้องกับความต้องการของผู้เรียนและชุมชนในปีต่อ ๆ ไป

สถาบันวิทยาลัยชุมชน

มกราคม 2565

บทสรุป

การติดตามผู้สำเร็จการศึกษาหลักสูตรสัมฤทธิ์บัตรบัณฑิตวิทยาลัยชุมชน ปีการศึกษา 2563 ครั้งนี้ มีวัตถุประสงค์เพื่อติดตามผลผู้สำเร็จการศึกษาระดับสัมฤทธิ์บัตรบัณฑิตวิทยาลัยชุมชน โดยเป็นการติดตามผลในประเด็นเกี่ยวกับข้อมูลพื้นฐาน ข้อมูลภาวะการมีงานทำและการศึกษาต่อ ข้อมูลการประกอบอาชีพ ข้อมูลคุณภาพการจัดการศึกษาของวิทยาลัยชุมชน วิเคราะห์ข้อมูลโดยใช้ค่าความถี่ ร้อยละ ค่าเฉลี่ย (\bar{X}) และนำเสนอข้อมูลในรูปแบบของตารางและแผนภูมิประกอบการบรรยาย ซึ่งสามารถสรุปผลได้ดังนี้

สรุปผล

ในการติดตามผู้สำเร็จการศึกษาหลักสูตรสัมฤทธิ์บัตรบัณฑิตวิทยาลัยชุมชน ที่จบการศึกษาในปีการศึกษา 2563 ครั้งนี้มีจำนวนผู้ตอบแบบสอบถาม 37 คน ซึ่งมีรายละเอียดดังต่อไปนี้

ตอนที่ 1 ข้อมูลทั่วไปของผู้สำเร็จการศึกษา

- **ข้อมูลด้านเพศ** พบว่า ส่วนใหญ่เป็นเพศชาย ร้อยละ 89.19 ส่วนเพศหญิง ร้อยละ 10.81
- **ข้อมูลด้านอายุ** พบว่า ผู้ตอบแบบสอบถามมีอายุเฉลี่ย 19 ปี โดยมีอายุน้อยที่สุดเท่ากับ 12 ปี และอายุมากที่สุด 62 ปี
- **ข้อมูลด้านสถานภาพสมรส** พบว่า ส่วนใหญ่มีสถานภาพสมรสโสด ร้อยละ 96.67 ส่วนสมรสมีร้อยละ 3.33
- **ข้อมูลด้านหลักสูตร** พบว่า ส่วนใหญ่สำเร็จการศึกษาหลักสูตรโปรแกรมคอมพิวเตอร์สำเร็จรูป ร้อยละ 56.67 รองลงมาคือภาษาอังกฤษเพื่อการสื่อสาร 1 ร้อยละ 46.67 และการเป็นผู้ประกอบการธุรกิจชุมชน ร้อยละ 10

ตอนที่ 2 ข้อมูลภาวะการมีงานทำและการศึกษาต่อ ของผู้สำเร็จการศึกษาหลักสูตรสัมฤทธิ์บัตรบัณฑิตวิทยาลัยชุมชน

- **ข้อมูลด้านสภาพการทำงานปัจจุบันของผู้สำเร็จการศึกษาหลักสูตรสัมฤทธิ์บัตรบัณฑิตวิทยาลัยชุมชน** พบว่า ผู้สำเร็จการศึกษาหลักสูตรสัมฤทธิ์บัตรบัณฑิตวิทยาลัยชุมชน ปีการศึกษา 2563 สามารถนำความรู้ไปพัฒนางานและศึกษาต่อ จำนวน 33 คน คิดเป็นร้อยละ 89.19 คือ มีงานทำและไม่ได้ศึกษาต่อ จำนวน 4 คน คิดเป็นร้อยละ 10.81 ยังไม่มีงานทำและศึกษาต่อ จำนวน 29 คน คิดเป็นร้อยละ 78.38 ส่วนยังไม่เคยมีงานทำ และไม่ได้ศึกษาต่อ มีจำนวน 4 คน คิดเป็นร้อยละ 10.81

ตอนที่ 3 ข้อมูลภายหลังสำเร็จการศึกษาหลักสูตรสัมฤทธิ์บัตรบัณฑิตวิทยาลัยชุมชน กรณี ผู้ที่ทำงานแล้วหรือเปลี่ยนงานใหม่

- **ข้อมูลด้านประเภทงานที่ทำ** พบว่า มีอาชีพเป็นข้าราชการ/เจ้าหน้าที่หน่วยงานของรัฐทุกคน

- ข้อมูลด้านระยะเวลาในการได้งานใหม่ พบว่า เป็นงานเดิมก่อนมาศึกษาหรือได้งานทำระหว่างศึกษาทั้งหมด
- ข้อมูลด้านการทำงานตรงกับสาขาที่จบ พบว่า ทำงานตรงกับสาขาที่สำเร็จการศึกษาทุกคน
- ข้อมูลด้านการประยุกต์ใช้ความรู้ พบว่า ส่วนใหญ่นำความรู้ที่เรียนมาประยุกต์ใช้ในระดับมัธยมศึกษา ร้อยละ 75 รองลงมาคือมากที่สุด ร้อยละ 25

ตอนที่ 4 ข้อมูลหลังสำเร็จการศึกษาหลักสูตรสัมฤทธิ์บัตรวิทยาลัยชุมชน กรณีผู้ที่ยังไม่ได้ทำงาน

- ข้อมูลด้านสาเหตุที่ยังไม่ได้ทำงาน พบว่า สาเหตุที่ยังไม่ได้ทำงานส่วนใหญ่ คือยังไม่ประสงค์ทำงาน จำนวน 30 คน คิดเป็นร้อยละ 90.91 รองลงมาคือหางานทำไม่ได้ ต้องการประกอบอาชีพอิสระ อื่น ๆ ระบุว่าศึกษาต่อ จำนวน 1 คน เท่ากัน คิดเป็นร้อยละ 3.03
- ข้อมูลด้านปัญหาในการหางานทำ พบว่า ทุกคนไม่มีปัญหาในการหางานทำ
- ข้อมูลด้านต้องการพัฒนาทักษะ หลักสูตร พบว่า ต้องการพัฒนาทักษะด้านคอมพิวเตอร์ เทคโนโลยีการเกษตร

ตอนที่ 5 ข้อมูลหลังสำเร็จการศึกษาหลักสูตรสัมฤทธิ์บัตรวิทยาลัยชุมชน กรณีผู้ที่ต้องการศึกษาต่อ/หรือกำลังศึกษาต่อ

- ข้อมูลด้านความต้องการศึกษาต่อ พบว่า ส่วนใหญ่ต้องการศึกษาต่อ ร้อยละ 78.38 ส่วนไม่ต้องการศึกษาต่อมีร้อยละ 21.62
- ข้อมูลด้านระดับการศึกษาที่ศึกษาต่อ พบว่า ส่วนใหญ่ต้องการศึกษาต่อในระดับปริญญาตรี ร้อยละ 62.07 รองลงมาคืออนุปริญญา ร้อยละ 37.93

ตอนที่ 6 คุณภาพการจัดการศึกษาของวิทยาลัยชุมชน

- ข้อมูลด้านรายได้เฉลี่ยก่อนและหลังสำเร็จการศึกษา พบว่าผู้สำเร็จการศึกษามีรายได้ก่อนสำเร็จการศึกษาในภาพรวมโดยเฉลี่ย 25,000 บาท และหลังจากสำเร็จการศึกษาแล้วมีรายได้เฉลี่ยต่อเดือน 25,000 บาท ร้อยละอัตราการเพิ่มของรายได้เป็น 0.00
- ข้อมูลด้านงานที่ทำเป็นงานเดิมหรืองานใหม่ พบว่า งานที่ทำเป็นงานเดิมทุกคน
- ข้อมูลด้านความก้าวหน้าในงานใหม่ พบว่า ส่วนใหญ่ก้าวหน้าในงานประจำ เช่น เงินเดือนขึ้นตำแหน่งงานสูงขึ้น ร้อยละ 75 ส่วนสามารถสร้างงานในชุมชนเป็นรายได้เสริม ร้อยละ 25
- ข้อมูลด้านการย้ายที่อยู่ พบว่า ทุกคนไม่ย้ายที่อยู่อาศัย ยังคงอยู่ที่เดิมหลังจากสำเร็จการศึกษา
- ข้อมูลด้านความภาคภูมิใจที่สำเร็จการศึกษา (ตอบได้มากกว่า 1 ข้อ) พบว่า ความภาคภูมิใจส่วนใหญ่คือมีทำให้มีเพื่อนและสังคมที่กว้างขึ้น เช่น เครือข่ายการทำงาน ร้อยละ 64.86 รองลงมาคือ การมีส่วนร่วม/ทำประโยชน์ให้ชุมชน ร้อยละ 43.24 และการสร้างชื่อเสียงให้กับวิทยาลัยชุมชนหรือชุมชน ร้อยละ 2.70

- ข้อมูลด้านคุณภาพชีวิตที่ดีขึ้นหลังจากสำเร็จการศึกษาจากวิทยาลัยชุมชน พบว่า ส่วนใหญ่สามารถประกอบอาชีพอิสระได้ ร้อยละ 67.57 รองลงมาคือได้งานทำ/มีตำแหน่งงานที่ดีขึ้น ร้อยละ 16.22 และสามารถช่วยเหลือ/แบ่งเบาภาระให้ครอบครัว ร้อยละ 13.51

ตอนที่ 7 ข้อคิดเห็นและข้อเสนอแนะ

- ข้อมูลด้านความรู้ที่จะเอื้อประโยชน์ต่อการนำไปใช้ (ตอบได้มากกว่า 1 ข้อ) พบว่า ส่วนใหญ่ระบุว่าความรู้ที่จะเอื้อประโยชน์ต่อการประกอบอาชีพมากที่สุดคือภาษาจีน ร้อยละ 62.16 รองลงมาคือการฝึกปฏิบัติงานจริง ร้อยละ 54.05 และบัญชี เทคนิคการวิจัย ร้อยละ 24.32 เท่ากัน

- ข้อมูลด้านข้อเสนอแนะเกี่ยวกับหลักสูตรและสาขาวิชาที่เรียน พบว่า เปิดหลักสูตรที่หลากหลาย

- ข้อมูลด้านข้อเสนอแนะการเรียนการสอน ไม่มี

- ข้อมูลด้านข้อเสนอแนะกิจกรรมพัฒนาการศึกษา พบว่า จัดกิจกรรมนำเสนอหลักสูตร ผลงานกิจกรรมของวิทยาลัยบ่อยๆ ใช้คนรู้จักมากขึ้น

สารบัญ

	หน้า
คำนำ	ก
บทสรุป	ข
สารบัญ	จ
บทที่ 1 บทนำ	7
หลักการและเหตุผล	7
วัตถุประสงค์	7
ขอบเขตการดำเนินงาน	7
1. ขอบเขตของผู้ให้ข้อมูล	7
2. ขอบเขตของเนื้อหา	8
3. ขอบเขตระยะเวลาการเก็บรวบรวมข้อมูล	8
4. ขอบเขตพื้นที่การเก็บรวบรวมข้อมูล	8
ผลที่คาดว่าจะได้รับ	9
นิยามศัพท์เฉพาะ	9
บทที่ 2 การจัดการศึกษาหลักสูตรสัมฤทธิบัตรวิทยาลัยชุมชน	11
แนวทางการจัดการศึกษาหลักสูตรสัมฤทธิบัตรวิทยาลัยชุมชน	11
บทที่ 3 วิธีดำเนินการ	14
บทที่ 4 ผลการวิเคราะห์ข้อมูล	16
ตอนที่ 1 ข้อมูลทั่วไปของผู้สำเร็จการศึกษา	16
ตอนที่ 2 ข้อมูลภาวะการทำงานและการศึกษาต่อของผู้สำเร็จการศึกษหลักสูตรสัมฤทธิบัตรวิทยาลัยชุมชน	21
ตอนที่ 3 ข้อมูลภายหลังสำเร็จการศึกษหลักสูตรสัมฤทธิบัตรวิทยาลัยชุมชน กรณีผู้ทำงานแล้วหรือเปลี่ยนงานใหม่	22

ตอนที่ 4 ข้อมูลภายหลังสำเร็จการศึกษาหลักสูตรสัมฤทธิ์บัตรวิทยาลัยชุมชน กรณีผู้ที่ยังไม่ได้ทำงาน (กลุ่มผู้สำเร็จการศึกษาที่ยังว่างงานหรือไม่ได้อยู่ในระหว่างการศึกษาต่อ)	25
ตอนที่ 5 ข้อมูลภายหลังสำเร็จการศึกษาหลักสูตรสัมฤทธิ์บัตรวิทยาลัยชุมชน กรณีผู้ที่ต้องการศึกษาต่อ/หรือกำลังศึกษาต่อ	26
ตอนที่ 6 คุณภาพการจัดการศึกษาของวิทยาลัยชุมชน	28
ตอนที่ 7 ข้อคิดเห็นและข้อเสนอแนะ	33
ข้อเสนอแนะเกี่ยวกับหลักสูตรและสาขาวิชาที่เรียน ตอบว่า เปิดหลักสูตรที่หลากหลาย	34
บทที่ 5 สรุปผล และข้อเสนอแนะ	35
สรุปผล	35
ภาคผนวก	38

บทที่ 1 บทนำ

หลักการและเหตุผล

ตามระเบียบสถาบันวิทยาลัยชุมชน ว่าด้วยการจัดการศึกษาหลักสูตรสัมฤทธิ์บัตรวิทยาลัยชุมชน พุทธศักราช 2560 ซึ่งเป็นระเบียบสำหรับนักศึกษาที่เข้าศึกษาหลักสูตรสัมฤทธิ์บัตรวิทยาลัยชุมชน ตั้งแต่ปีการศึกษา 2560 เป็นต้นไป กล่าวถึงปรัชญาและวัตถุประสงค์ของหลักสูตรที่มุ่งพัฒนาผู้เรียนให้มีความรู้ ทักษะ อาชีพ ทักษะชีวิต ทักษะวิชาการ และคุณธรรมจริยธรรม ตามความต้องการของบุคคลหรือกลุ่มคนในท้องถิ่นและชุมชน

ดังนั้น สถาบันวิทยาลัยชุมชนจึงได้ดำเนินการติดตามผลผู้สำเร็จการศึกษาหลักสูตรระดับสัมฤทธิ์บัตรวิทยาลัยชุมชน โดยเริ่มดำเนินการในปีการศึกษา 2563 โดยให้ผู้สำเร็จการศึกษาจากวิทยาลัยชุมชน บันทึกข้อมูลในแบบฟอร์มการติดตามผู้สำเร็จการศึกษาหลักสูตรระดับสัมฤทธิ์บัตรวิทยาลัยชุมชน จากวิทยาลัยชุมชน ที่สถาบันวิทยาลัยชุมชนได้ร่วมกันจัดทำขึ้น โดยมีการจัดเก็บข้อมูลในระบบสารสนเทศเพื่อเชื่อมโยงการศึกษาและการมีงานทำ (ระบบติดตามภาวะการมีงานทำ) เชื่อมโยงฐานข้อมูลผู้สำเร็จการศึกษาจากระบบวิทยาลัยชุมชนอิเล็กทรอนิกส์ (e-Community College) ด้านงานทะเบียนวัดผล และประเมินผลการศึกษา ทำให้วิทยาลัยชุมชนทั้งสองแห่งสามารถจัดเก็บข้อมูลลงในระบบและประมวลผลได้อย่างมีประสิทธิภาพมากยิ่งขึ้น

วัตถุประสงค์

เพื่อติดตามผลผู้สำเร็จการศึกษาระดับสัมฤทธิ์บัตรวิทยาลัยชุมชน ปีการศึกษา 2563 เกี่ยวกับสถานภาพการประกอบอาชีพ การนำความรู้และทักษะที่ได้รับไปใช้ประโยชน์ในการประกอบอาชีพ การพัฒนางานหรือการศึกษาต่อ

ขอบเขตการดำเนินงาน

1. ขอบเขตของผู้ให้ข้อมูล
กลุ่มประชากรที่ใช้ในการศึกษา เป็นผู้สำเร็จการศึกษาหลักสูตรสัมฤทธิ์บัตรวิทยาลัยชุมชน ประจำปีการศึกษา 2563 ที่ตอบแบบสอบถาม จำนวน 37 คน

ตารางที่ 1 จำนวนผู้สำเร็จการศึกษาหลักสูตรสัมฤทธิ์บัตรวิทยาลัยชุมชน ประจำปีการศึกษา 2563

วิทยาลัย ชุมชน	จำนวน ผู้สำเร็จ (1)	ตอบ		ผลต่าง (1)-(2)
		แบบสอบถาม เสร็จสมบูรณ์ (2)	ร้อยละ	
รวม	53	37	69.81	16
แม่ฮ่องสอน	18	2	11.11	16
ตราด	35	35	100.00	-

* ข้อมูลจากระบบสารสนเทศและการดำเนินงานทำของวิทยาลัยชุมชน ณ วันที่ 1 พฤศจิกายน 2564

2. ขอบเขตของเนื้อหา

เป็นการติดตามผู้สำเร็จการศึกษาหลักสูตรสัมฤทธิ์บัตรวิทยาลัยชุมชน ปีการศึกษา 2563 โดยติดตามผล ในประเด็นเกี่ยวกับ

ตอนที่ 1 ข้อมูลทั่วไปของผู้สำเร็จการศึกษาหลักสูตรสัมฤทธิ์บัตรวิทยาลัยชุมชน

ตอนที่ 2 ข้อมูลภาวะการมีงานทำและการศึกษาต่อ ของผู้สำเร็จการศึกษาหลักสูตรสัมฤทธิ์บัตรวิทยาลัยชุมชน

ตอนที่ 3 ข้อมูลภายหลังสำเร็จการศึกษาหลักสูตรสัมฤทธิ์บัตรวิทยาลัยชุมชน กรณีผู้ที่ทำงานแล้วหรือเปลี่ยนงานใหม่

ตอนที่ 4 ข้อมูลภายหลังสำเร็จการศึกษาหลักสูตรสัมฤทธิ์บัตรวิทยาลัยชุมชน กรณีผู้ที่ยังไม่ได้ทำงาน

ตอนที่ 5 ข้อมูลภายหลังสำเร็จการศึกษาหลักสูตรสัมฤทธิ์บัตรวิทยาลัยชุมชน กรณีผู้ที่ต้องการศึกษาต่อ/หรือกำลังศึกษาต่อ

ตอนที่ 6 คุณภาพการจัดการศึกษาของวิทยาลัยชุมชน

ตอนที่ 7 ข้อคิดเห็นและข้อเสนอแนะ

3. ขอบเขตระยะเวลาการเก็บรวบรวมข้อมูล

เป็นการติดตามผลผู้สำเร็จการศึกษาหลักสูตรสัมฤทธิ์บัตรวิทยาลัยชุมชน ประจำปีการศึกษา 2563

4. ขอบเขตพื้นที่การเก็บรวบรวมข้อมูล

วิทยาลัยชุมชนที่มีผู้สำเร็จการศึกษาหลักสูตรสัมฤทธิ์บัตรวิทยาลัยชุมชน ในปีการศึกษา 2563

ผลที่คาดว่าจะได้รับ

1. ได้ข้อมูลสารสนเทศเชิงคุณภาพด้านการจัดการศึกษาหลักสูตรสัมฤทธิ์บัตรวิทยาลัยชุมชน ในภาพรวมของวิทยาลัยชุมชน ในปีการศึกษา 2563
2. ได้ข้อมูลเชิงคุณภาพด้านผลผลิตของวิทยาลัยชุมชน เพื่อใช้เป็นแนวทางในการดำเนินการประกันคุณภาพการศึกษาของวิทยาลัยชุมชน
3. ผู้บริหาร และหน่วยงานที่เกี่ยวข้องสามารถนำข้อมูลสารสนเทศจากผลการติดตามผู้สำเร็จการศึกษาหลักสูตรสัมฤทธิ์บัตรวิทยาลัยชุมชน ของวิทยาลัยชุมชนไปใช้ประโยชน์ในการปรับปรุงและพัฒนาหลักสูตร การเรียนการสอน การเปิดสอนในสาขาวิชาต่าง ๆ และสามารถนำข้อมูลมาใช้ในการวางแผนจัดการศึกษาของวิทยาลัยชุมชนให้มีประสิทธิภาพ มีคุณลักษณะตรงตามความต้องการของ ตลาดแรงงานและสังคม

นิยามศัพท์เฉพาะ

ผู้สำเร็จการศึกษา หมายถึง ผู้สำเร็จการศึกษาระดับสัมฤทธิ์บัตรวิทยาลัยชุมชน จากวิทยาลัยชุมชนในปีการศึกษา 2563

การประกอบอาชีพ การพัฒนางานและการศึกษาต่อ หมายถึง ผู้สำเร็จการศึกษา 3 กลุ่ม คือ กลุ่มผู้ที่มีงานทำแล้ว กลุ่มผู้ที่ยังมีได้ทำงาน และกลุ่มผู้ที่กำลังศึกษาต่อ

การประกอบอาชีพ หมายถึง กลุ่มผู้สำเร็จการศึกษาที่มีงานทำแล้ว และกลุ่มผู้สำเร็จการศึกษาที่มีงานทำและศึกษาต่อควบคู่กันไป ซึ่งเป็นภาระหน้าที่การงานของผู้สำเร็จการศึกษาจากวิทยาลัยชุมชนที่ได้กระทำเพื่อการเลี้ยงชีพที่ทำให้เกิดรายได้ ประกอบด้วย ความรู้ความสามารถทางด้านวิชาการ วิชาชีพ และคุณสมบัติของตนเอง ได้แก่ ความซื่อสัตย์ ความเสียสละ ความรับผิดชอบ ความขยันขันแข็ง กล้าคิดกล้าทำ ความอดทน ความมีมนุษยสัมพันธ์และความสามารถในการทำงานร่วมกับผู้อื่น

การพัฒนางาน หมายถึง กลุ่มผู้สำเร็จการศึกษาที่มีงานทำแล้ว และกลุ่มผู้สำเร็จการศึกษาที่มีงานทำและศึกษาต่อควบคู่กันไป โดยมีการนำความรู้ไปใช้ในการทำงาน มีการประกอบอาชีพ เพื่อให้เกิดรายได้ มีความก้าวหน้าในการทำงาน สามารถพัฒนาตนเองให้เข้ากับวิทยาการสมัยใหม่ และทำงานร่วมกับผู้อื่นได้

การศึกษาต่อ หมายถึง กลุ่มผู้สำเร็จการศึกษาที่ศึกษาต่อเพียงอย่างเดียวโดยมีได้ทำงาน และกลุ่มผู้สำเร็จการศึกษาที่มีงานทำและศึกษาต่อควบคู่กันไป

งานเดิม หมายถึง กลุ่มผู้สำเร็จการศึกษาได้เข้าทำงานในสายอาชีพนั้นๆ มาแล้วระยะหนึ่งก่อนที่เข้ามาศึกษาในวิทยาลัยชุมชน หรือก่อนที่จะสำเร็จการศึกษา

งานใหม่ หมายถึง กลุ่มผู้สำเร็จการศึกษาได้เข้าทำงานในสายอาชีพนั้นๆ ภายหลังจากสำเร็จการศึกษาใหม่ ๆ

การนำความรู้และทักษะไปใช้ประโยชน์ หมายถึง การขยายผลและนำความรู้ที่ได้จากการศึกษา มาใช้ เพื่อให้เกิดประโยชน์ในการจัดการเรียนรู้ และเพิ่มทักษะและความสามารถในการปฏิบัติงาน

การวางแผน การแก้ปัญหา การตัดสินใจ การวัดและการประเมิน ซึ่งมีรูปแบบต่าง ๆ ในการนำความรู้ไปใช้
กับท้องถิ่นที่อยู่อาศัยของตน

บทที่ 2 การจัดการศึกษาหลักสูตรสัมฤทธิ์บัตรวิทยาลัยชุมชน

การนำเสนอที่เกี่ยวข้องกับการจัดการศึกษาหลักสูตรสัมฤทธิ์บัตรวิทยาลัยชุมชนจะกล่าวถึง แนวทางการจัดการศึกษาหลักสูตรสัมฤทธิ์บัตรวิทยาลัยชุมชน โดยมีรายละเอียดดังนี้

แนวทางการจัดการศึกษาหลักสูตรสัมฤทธิ์บัตรวิทยาลัยชุมชน

แนวทางการจัดการศึกษาหลักสูตรสัมฤทธิ์บัตรวิทยาลัยชุมชนจะอ้างอิงจากระเบียบสถาบันวิทยาลัยชุมชน ว่าด้วยการจัดการศึกษาหลักสูตรสัมฤทธิ์บัตรวิทยาลัยชุมชน พุทธศักราช 2560

ตามระเบียบสถาบันวิทยาลัยชุมชน ว่าด้วยการจัดการศึกษาหลักสูตรสัมฤทธิ์บัตรวิทยาลัยชุมชน พุทธศักราช 2560 ได้ให้นิยาม ดังต่อไปนี้

“หลักสูตร” หมายถึง หลักสูตรสัมฤทธิ์บัตรวิทยาลัยชุมชน ประกอบด้วย หลักสูตรที่วิทยาลัยพัฒนาขึ้น ตามความต้องการของบุคคลหรือกลุ่มคนในท้องถิ่นหรือชุมชน หรือหลักสูตรแบบรายวิชาในหลักสูตรอนุปริญญา วิทยาลัยชุมชน ประกาศนียบัตรสถาบันวิทยาลัยชุมชน ประกาศนียบัตรวิทยาลัยชุมชน ประกาศนียบัตรวิชาชีพ ชั้นสูง (ปวส.) หรือประกาศนียบัตรวิชาชีพ (ปวช.) เรียนแบบรายวิชาใดวิชาหนึ่งเพื่อขอรับสัมฤทธิ์บัตร

“สัมฤทธิ์บัตรวิทยาลัยชุมชน” หมายถึง สัมฤทธิ์บัตรที่ได้จากการสำเร็จการศึกษา อบรมหลักสูตรสัมฤทธิ์บัตร วิทยาลัยชุมชน

“นักศึกษา” หมายถึง ผู้สมัครเข้าศึกษา อบรม ที่ได้ขึ้นทะเบียนเป็นนักศึกษาหลักสูตรสัมฤทธิ์บัตรวิทยาลัยชุมชน

“ระยะเวลาการศึกษา” หมายถึง ระยะเวลาที่วิทยาลัยเปิดทำการศึกษา อบรมตามหลักสูตร สำหรับข้ออื่นๆ ที่เกี่ยวกับการจัดการศึกษาหลักสูตรสัมฤทธิ์บัตรของวิทยาลัยชุมชน มีดังต่อไปนี้

1. การจัดการศึกษาอบรม

ให้วิทยาลัยจัดการศึกษาอบรม เป็นรายวิชาหรือชุดการเรียนรู้ (Module) ภายในระยะเวลาที่กำหนด ในหลักสูตร

2. จำนวนหน่วยกิตและการคิดหน่วยกิต

2.1 จำนวนหน่วยกิตรวมตลอดหลักสูตรไม่น้อยกว่า 3 หน่วยกิต

2.2 การคิดหน่วยกิต เทียบเคียงกับการคิดหน่วยกิตในการจัดการศึกษาระบบทวิภาค ดังนี้

รายวิชาภาคทฤษฎี ที่ใช้เวลาบรรยาย หรืออภิปรายปัญหาไม่น้อยกว่า 15 ชั่วโมงต่อภาค การศึกษาปกติ ให้มีค่าเท่ากับ 1 หน่วยกิตระบบทวิภาค

รายวิชาภาคปฏิบัติ ที่ใช้เวลาฝึกหรือทดลองไม่น้อยกว่า 30 ชั่วโมงต่อภาคการศึกษาปกติ ให้มีค่าเท่ากับ 1 หน่วยกิตระบบทวิภาค

การฝึกงานหรือการฝึกภาคสนาม ที่ใช้เวลาฝึกไม่น้อยกว่า 45 ชั่วโมงต่อภาคการศึกษาปกติ ให้มีค่าเท่ากับ 1 หน่วยกิตระบบทวิภาค

การทำโครงการหรือกิจกรรมการเรียนรู้อื่นใดตามที่ได้รับมอบหมายที่ใช้เวลาทำโครงการหรือกิจกรรมนั้น ๆ ไม่น้อยกว่า 45 ชั่วโมง ต่อภาคการศึกษาปกติ ให้มีค่าเท่ากับ 1 หน่วยกิตระบบทวิภาค

การจัดการเรียนการสอน 1 หน่วยชั่วโมง ใช้เวลาไม่น้อยกว่า 50 นาที

3. โครงสร้างหลักสูตรและการอนุมัติหลักสูตร

3.1 สารระการการเรียนรู้ประกอบด้วย ความรู้ ทักษะ และคุณลักษณะที่เป็นไปตามวัตถุประสงค์ของหลักสูตร

3.2 สภาวิทยาลัยเป็นผู้อนุมัติหลักสูตรและการเปิดสอน

4. ผู้รับผิดชอบหลักสูตร

4.1 วิทยาลัยแต่งตั้งผู้รับผิดชอบหลักสูตรไม่น้อยกว่า 1 คน จากบุคลากรต่อไปนี้ ข้าราชการครู พนักงานราชการตำแหน่งผู้สอน นักวิชาการศึกษา หรือบุคลากรตามสัญญาจ้างที่ทำหน้าที่สอนของวิทยาลัยชุมชน ซึ่งมีคุณวุฒิไม่ต่ำกว่าระดับปริญญาตรี

4.2 ผู้รับผิดชอบหลักสูตรมีภาระหน้าที่ในการพัฒนาหลักสูตร การจัดการเรียนการสอน การอำนวยความสะดวกเกี่ยวกับการใช้หลักสูตร การติดตามประเมินผล และปรับปรุงหลักสูตร

5. ผู้สอนมีคุณสมบัติ ดังนี้

5.1 ผู้สอนประจำ หมายถึง บุคลากรของวิทยาลัยชุมชน ประกอบด้วย ข้าราชการครูหรือพนักงานราชการตำแหน่งผู้สอน หรือนักวิชาการศึกษา หรือพนักงานอัตราจ้างตำแหน่งผู้สอน

5.2 ผู้สอนพิเศษ หมายถึง ผู้ทรงคุณวุฒิที่มีคุณสมบัติตามข้อบังคับสถาบันวิทยาลัยชุมชน ว่าด้วยคุณสมบัติ และหลักเกณฑ์เกี่ยวกับผู้สอนพิเศษ พ.ศ. 2558

6. การพัฒนาหลักสูตร ให้ทุกหลักสูตรมีการพัฒนาหลักสูตรให้ทันสมัย แสดงการปรับปรุงดัชนีด้านมาตรฐานและคุณภาพการศึกษาเป็นระยะ ๆ และมีการประเมินเพื่อพัฒนาหลักสูตรอย่างต่อเนื่อง

7. ชื่อสัมฤทธิ์บัตร

หลักสูตรสัมฤทธิ์บัตรวิทยาลัยชุมชน ให้ใช้ชื่อสัมฤทธิ์บัตร แล้วตามด้วยชื่อหลักสูตรต่อท้าย สัมฤทธิ์บัตร (ชื่อหลักสูตร)

ตัวอย่าง สัมฤทธิ์บัตร (กระบวนการจัดทำบัญชี)

หลักสูตรระดับสัมฤทธิ์บัตร ที่เปิดสอนในวิทยาลัยชุมชน ภาคการศึกษาที่ 1 ปีการศึกษา 2564 ประกอบด้วย

- (1) สัมฤทธิ์บัตร (การขยายพันธุ์พืช)
- (2) สัมฤทธิ์บัตร (เศรษฐศาสตร์ทั่วไป)
- (3) สัมฤทธิ์บัตร (การเกษตรทฤษฎีใหม่ตามแนวพระราชดำริ)
- (4) สัมฤทธิ์บัตร (ช่างเกษตรเบื้องต้น)

- (5) สัมฤทธิ์บัตร (ชลประทานเพื่อการเกษตร)
- (6) สัมฤทธิ์บัตร (ภาษาอังกฤษเพื่อการสื่อสาร 2)
- (7) สัมฤทธิ์บัตร (พลังของแผ่นดิน)
- (8) สัมฤทธิ์บัตร (การตัดเย็บเสื้อสตรีพื้นเมืองสมัยนิยม)
- (9) สัมฤทธิ์บัตร (การออกแบบและสร้างภาพเคลื่อนไหว)
- (10) สัมฤทธิ์บัตร (การจัดการทรัพยากรมนุษย์)
- (11) สัมฤทธิ์บัตร (การเขียนโปรแกรมคอมพิวเตอร์เบื้องต้น)
- (12) สัมฤทธิ์บัตร (ภาษาอังกฤษเพื่อการท่องเที่ยวและบริการ)
- (13) สัมฤทธิ์บัตร (โปรแกรมคอมพิวเตอร์สำเร็จรูป)
- (14) สัมฤทธิ์บัตร (หลักการแปรรูปอาหาร)
- (15) สัมฤทธิ์บัตร (ภาษาอังกฤษเพื่อการสื่อสาร 1)
- (16) สัมฤทธิ์บัตร (ธุรกิจเกษตรเบื้องต้น)
- (17) สัมฤทธิ์บัตร (การเป็นผู้ประกอบการธุรกิจชุมชน)
- (18) สัมฤทธิ์บัตร (การจัดการอาหารและเครื่องดื่ม)

ที่มา ระบบภาวะการมีงานทำ ข้อมูล ณ วันที่ 1 พฤศจิกายน 2564

บทที่ 3 วิธีดำเนินการ

การดำเนินการติดตามผู้สำเร็จหลักสูตรสัมฤทธิ์บัตรวิทยาลัยชุมชน ประจำปีการศึกษา 2563 มีขั้นตอนการดำเนินงาน ดังนี้

1. สถาบันวิทยาลัยชุมชนกำหนดปฏิทิน แนวปฏิบัติ การรายงานผลการดำเนินงานตามพันธกิจวิทยาลัยชุมชน ประจำปีงบประมาณ พ.ศ. 2564 พร้อมทั้งออกแบบแบบสอบถามสำหรับการเก็บรวบรวมข้อมูลผู้สำเร็จการศึกษาหลักสูตรสัมฤทธิ์บัตรวิทยาลัยชุมชน ประจำปีการศึกษา 2563 และแจ้งให้วิทยาลัยชุมชนทราบและถือเป็นแนวปฏิบัติ
2. วิทยาลัยชุมชนที่มีผู้สำเร็จการศึกษาหลักสูตรสัมฤทธิ์บัตรวิทยาลัยชุมชน มอบหมายคณะทำงานเก็บรวบรวมข้อมูลผู้สำเร็จการศึกษาหลักสูตรสัมฤทธิ์บัตรวิทยาลัยชุมชน โดยใช้แบบสอบถามที่กำหนด และบันทึกข้อมูลในระบบสารสนเทศเพื่อการเชื่อมโยงการศึกษาและการมีงานทำของผู้สำเร็จการศึกษาวิทยาลัยชุมชนให้แล้วเสร็จภายในวันที่ 31 ตุลาคม 2564
3. สถาบันวิทยาลัยชุมชนตรวจสอบความถูกต้อง สมบูรณ์ของข้อมูลผลการติดตามผู้สำเร็จการศึกษาหลักสูตรสัมฤทธิ์บัตรวิทยาลัยชุมชน ในระบบสารสนเทศเพื่อการเชื่อมโยงการศึกษาและการมีงานทำของผู้สำเร็จการศึกษาวิทยาลัยชุมชน ประมวล และวิเคราะห์ข้อมูล
4. สถาบันวิทยาลัยชุมชนจัดทำสรุปและรายงานผลการติดตามผู้สำเร็จการศึกษาหลักสูตรสัมฤทธิ์บัตรวิทยาลัยชุมชน ในภาพรวมประจำปีการศึกษา 2563 และเผยแพร่ให้แก่บุคลากรทั้งในระดับสถาบันวิทยาลัยชุมชน และวิทยาลัยชุมชนนำไปใช้ประโยชน์ในส่วนที่เกี่ยวข้องต่อไป

ประชากรที่ให้ข้อมูล

การติดตามผู้สำเร็จหลักสูตรสัมฤทธิ์บัตรวิทยาลัยชุมชน ปีการศึกษา 2563 เป็นการรวบรวมข้อมูลจากผู้สำเร็จที่การศึกษาหลักสูตรสัมฤทธิ์บัตรวิทยาลัยชุมชน ปีการศึกษา 2563 ที่ตอบแบบสอบถาม จากวิทยาลัยชุมชน จำนวน 37 คน

การเก็บรวบรวมข้อมูล

1. เครื่องมือที่ใช้ในการเก็บรวบรวมข้อมูล

เป็นแบบสอบถามการติดตามผู้สำเร็จการศึกษาหลักสูตรสัมฤทธิ์บัตรวิทยาลัยชุมชน แบ่งข้อคำถามออกเป็น 5 ส่วน ประกอบด้วย

ตอนที่ 1 ข้อมูลทั่วไปของผู้สำเร็จการศึกษาหลักสูตรสัมฤทธิ์บัตรวิทยาลัยชุมชน

ตอนที่ 2 ข้อมูลภาวะการมีงานทำและการศึกษาต่อ ของผู้สำเร็จการศึกษาหลักสูตรสัมฤทธิ์บัตรวิทยาลัยชุมชน

ตอนที่ 3 ข้อมูลภายหลังสำเร็จการศึกษาหลักสูตรสัมฤทธิบัตรวิทยาลัยชุมชน กรณีผู้ทำงานแล้ว หรือเปลี่ยนงานใหม่

ตอนที่ 4 ข้อมูลภายหลังสำเร็จการศึกษาหลักสูตรสัมฤทธิบัตรวิทยาลัยชุมชน กรณีผู้ที่ยังไม่ได้ทำงาน

ตอนที่ 5 ข้อมูลภายหลังสำเร็จการศึกษาหลักสูตรสัมฤทธิบัตรวิทยาลัยชุมชน กรณีผู้ที่ต้องการศึกษาต่อ/หรือกำลังศึกษาต่อ

ตอนที่ 6 คุณภาพการจัดการศึกษาของวิทยาลัยชุมชน

ตอนที่ 7 ข้อคิดเห็นและข้อเสนอแนะ

2. การเก็บรวบรวมข้อมูล

วิทยาลัยชุมชนดำเนินการจัดเก็บข้อมูลจากผู้สำเร็จหลักสูตรสัมฤทธิบัตรวิทยาลัยชุมชน ที่ตอบแบบสอบถาม ในปีการศึกษา 2563 รวมจำนวนทั้งสิ้น 37 คน

การวิเคราะห์ข้อมูล

วิเคราะห์ข้อมูลโดยใช้การแจกแจงความถี่ และสถิติพื้นฐาน คือ ค่าร้อยละ และค่าเฉลี่ย (\bar{X}) นำเสนอข้อมูลด้วยตารางและกราฟ

บทที่ 4 ผลการวิเคราะห์ข้อมูล

การติดตามผู้สำเร็จการศึกษาหลักสูตรสัมฤทธิ์บัตรวิทยาลัยชุมชน ครั้งนี้เป็นการเก็บรวบรวมข้อมูลเชิงสำรวจจากผู้สำเร็จการศึกษาหลักสูตรสัมฤทธิ์บัตรวิทยาลัยชุมชน ประจำปีการศึกษา 2563 จากวิทยาลัยชุมชน โดยแบ่งการนำเสนอผลการวิเคราะห์ข้อมูลออกเป็น 7 ตอน ดังนี้

ตอนที่ 1 ข้อมูลทั่วไปของผู้สำเร็จการศึกษาหลักสูตรสัมฤทธิ์บัตรวิทยาลัยชุมชน

ตอนที่ 2 ข้อมูลภาวะการมีงานทำและการศึกษาต่อ ของผู้สำเร็จการศึกษาหลักสูตรสัมฤทธิ์บัตรวิทยาลัยชุมชน

ตอนที่ 3 ข้อมูลภายหลังสำเร็จการศึกษาหลักสูตรสัมฤทธิ์บัตรวิทยาลัยชุมชน กรณีผู้ทำงานแล้วหรือเปลี่ยนงานใหม่

ตอนที่ 4 ข้อมูลภายหลังสำเร็จการศึกษาหลักสูตรสัมฤทธิ์บัตรวิทยาลัยชุมชน กรณีผู้ที่ยังไม่ได้ทำงาน

ตอนที่ 5 ข้อมูลภายหลังสำเร็จการศึกษาหลักสูตรสัมฤทธิ์บัตรวิทยาลัยชุมชน กรณีผู้ที่ต้องการศึกษาต่อ/หรือกำลังศึกษาต่อ

ตอนที่ 6 คุณภาพการจัดการศึกษาของวิทยาลัยชุมชน

ตอนที่ 7 ข้อคิดเห็นและข้อเสนอแนะ

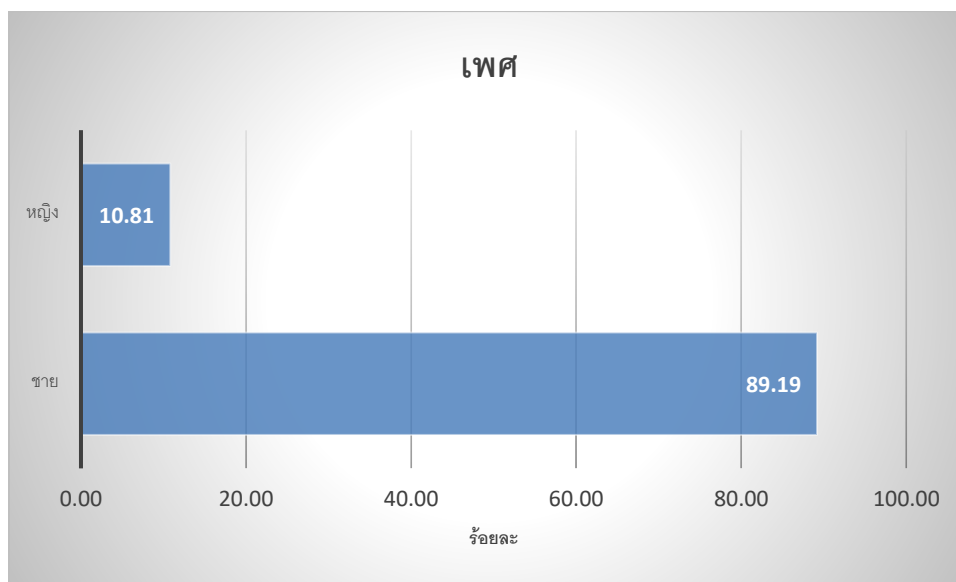
ตอนที่ 1 ข้อมูลทั่วไปของผู้สำเร็จการศึกษา

ตารางที่ 2 จำนวนและร้อยละของผู้สำเร็จการศึกษาหลักสูตรสัมฤทธิ์บัตรวิทยาลัยชุมชน ปีการศึกษา 2563 จำแนกตามเพศ

วิทยาลัยชุมชน	จำนวนผู้ตอบ	จำนวนผู้ตอบ	เพศ	
	แบบสอบถามทั้งหมด	แบบสอบถามข้อนี้	ชาย	หญิง
รวม	37	37	33	4
ร้อยละ (%)		100.00	89.19	10.81
1.แม่ฮ่องสอน	2	2	2	-
2.ตราด	35	35	31	4

จากตาราง ผู้สำเร็จการศึกษาหลักสูตรสัมฤทธิ์บัตรวิทยาลัยชุมชน ที่ตอบแบบสอบถามข้อนี้ จำนวน 37 คน คิดเป็นร้อยละ 100 ของผู้ตอบแบบสอบถามทั้งหมด จำนวน 37 คน พบว่า ส่วนใหญ่เป็นเพศชาย จำนวน 33 คน คิดเป็นร้อยละ 89.19 ส่วนเพศหญิงมีจำนวน 4 คน คิดเป็นร้อยละ 10.81

แผนภูมิที่ 1 ร้อยละของผู้สำเร็จการศึกษาหลักสูตรสัมฤทธิบัตรวิทยาลัยชุมชน ปีการศึกษา 2563 จำแนกตามเพศ

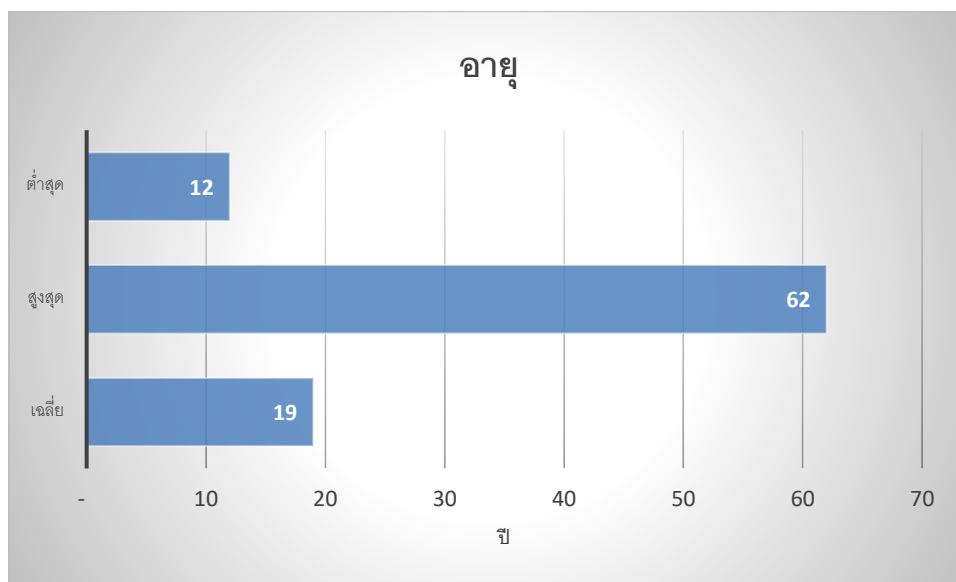


ตารางที่ 3 ผู้สำเร็จการศึกษาหลักสูตรสัมฤทธิบัตรวิทยาลัยชุมชน ปีการศึกษา 2563 จำแนกตามอายุ

วิทยาลัยชุมชน	จำนวนผู้ตอบ แบบสอบถาม ทั้งหมด	จำนวนผู้ตอบ แบบสอบถาม ข้อนี้	อายุ		
			เฉลี่ย	สูงสุด	ต่ำสุด
รวม	37	35	19	62	12
1.แม่ฮ่องสอน	2	-	-	-	-
2.ตราด	35	35	19	62	12

จากตาราง ผู้สำเร็จการศึกษาหลักสูตรสัมฤทธิบัตรวิทยาลัยชุมชน ที่ตอบแบบสอบถามข้อนี้ จำนวน 35 คน คิดเป็นร้อยละ 94.59 ของผู้ตอบแบบสอบถามทั้งหมด จำนวน 37 คน พบว่า ผู้ตอบแบบสอบถามมีอายุเฉลี่ย 19 ปี โดยมีอายุน้อยที่สุดเท่ากับ 12 ปี และอายุมากที่สุด 62 ปี

แผนภูมิที่ 2 ร้อยละของผู้สำเร็จการศึกษาหลักสูตรสัมฤทธิบัตรวิทยาลัยชุมชน ปีการศึกษา 2563 จำแนกตามอายุ

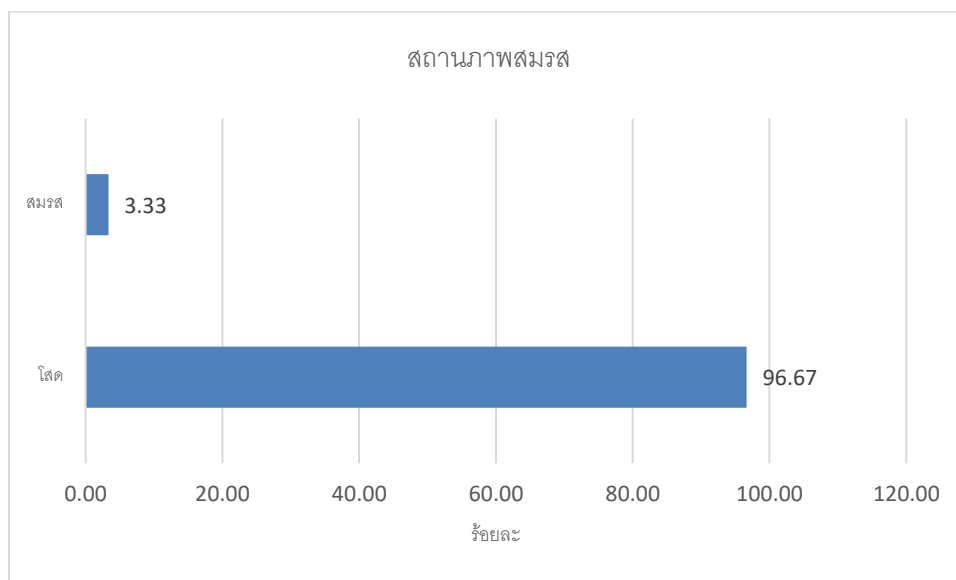


ตารางที่ 4 จำนวนและร้อยละของผู้สำเร็จการศึกษาหลักสูตรสัมฤทธิบัตรวิทยาลัยชุมชน ปีการศึกษา 2563 จำแนกตามสถานภาพสมรส

วิทยาลัยชุมชน	จำนวนผู้ตอบ แบบสอบถาม ทั้งหมด	จำนวนผู้ตอบ แบบสอบถาม ข้อนี้	สถานภาพสมรส	
			โสด	สมรส
รวม	37	30	29	1
ร้อยละ (%)		81.08	96.67	3.33
1.แม่ฮ่องสอน	2	-	-	-
2.ตราด	35	30	29	1

จากตาราง ผู้สำเร็จการศึกษาหลักสูตรสัมฤทธิบัตรวิทยาลัยชุมชน ที่ตอบแบบสอบถามข้อนี้ จำนวน 30 คน คิดเป็นร้อยละ 81.08 ของผู้ตอบแบบสอบถามทั้งหมด จำนวน 37 คน พบว่า ส่วนใหญ่มีสถานภาพสมรส โสด จำนวน 29 คน คิดเป็นร้อยละ 96.67 ส่วนสมรส มีจำนวน 1 คน คิดเป็นร้อยละ 3.33

แผนภูมิที่ 3 ร้อยละของผู้สำเร็จการศึกษาหลักสูตรสัมฤทธิ์บัตรวิทยาลัยชุมชน ปีการศึกษา 2563 จำแนกตามสถานภาพสมรส

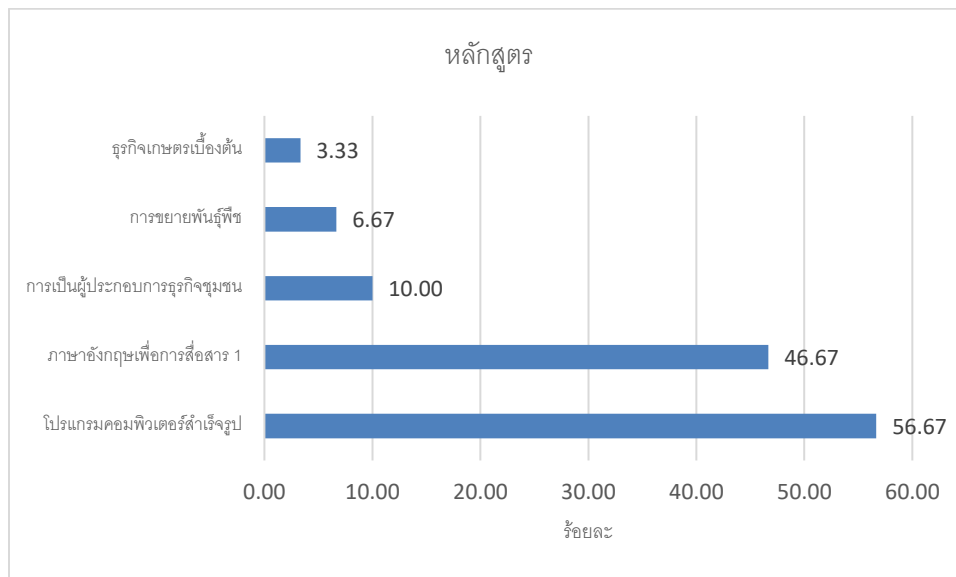


ตารางที่ 5 จำนวนและร้อยละของผู้สำเร็จการศึกษาหลักสูตรสัมฤทธิ์บัตรวิทยาลัยชุมชน ปีการศึกษา 2563 จำแนกตามหลักสูตร

วิทยาลัยชุมชน	จำนวนผู้ตอบแบบสอบถามทั้งหมด	จำนวนผู้ตอบแบบสอบถามข้อนี้	หลักสูตร				
			โปรแกรมคอมพิวเตอร์สำเร็จรูป	ภาษาอังกฤษเพื่อการสื่อสาร 1	การเป็นผู้ประกอบการธุรกิจชุมชน	การขยายพันธุ์พืช	ธุรกิจเบื้องต้น
รวม	37	30	17	14	3	2	1
ร้อยละ (%)		81.08	56.67	46.67	10.00	6.67	3.33
1.แม่ฮ่องสอน	2	-	-	-	-	2	-
2.ตราด	35	30	17	14	3	-	1

จากตาราง ผู้สำเร็จการศึกษาหลักสูตรสัมฤทธิ์บัตรวิทยาลัยชุมชน ที่ตอบแบบสอบถามข้อนี้ จำนวน 30 คน คิดเป็นร้อยละ 81.08 ของผู้ตอบแบบสอบถามทั้งหมด จำนวน 37 คน พบว่า ส่วนใหญ่สำเร็จการศึกษาหลักสูตรโปรแกรมคอมพิวเตอร์สำเร็จรูป จำนวน 17 คน คิดเป็นร้อยละ 56.67 รองลงมาคือภาษาอังกฤษเพื่อการสื่อสาร 1 จำนวน 14 คน คิดเป็นร้อยละ 46.67 และการเป็นผู้ประกอบการธุรกิจชุมชน จำนวน 3 คน คิดเป็นร้อยละ 10

แผนภูมิที่ 4 ร้อยละของผู้สำเร็จการศึกษาหลักสูตรสัมฤทธิ์บัตรวิทยาลัยชุมชน ปีการศึกษา 2563 จำแนกตามหลักสูตร

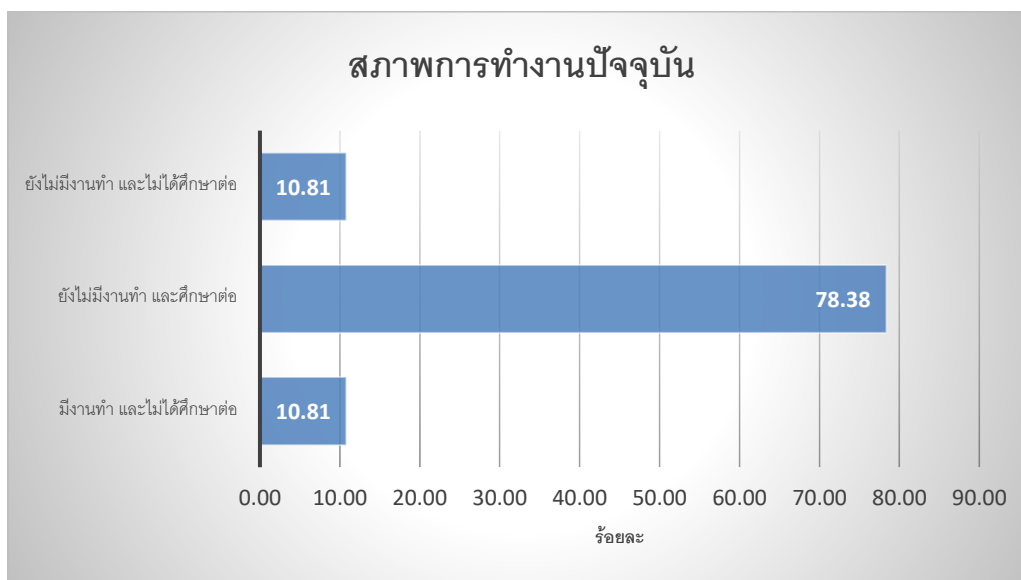


ตอนที่ 2 ข้อมูลภาวะการมีงานทำและการศึกษาต่อของผู้สำเร็จการศึกษาหลักสูตรสัมฤทธิ์บัตรวิทยาลัยชุมชน
 ตารางที่ 6 สภาพการทำงานปัจจุบันของผู้สำเร็จการศึกษาหลักสูตรสัมฤทธิ์บัตรวิทยาลัยชุมชน ปีการศึกษา 2563

วิทยาลัยชุมชน	จำนวนผู้ตอบ แบบสอบถาม ทั้งหมด	จำนวนผู้ตอบ แบบสอบถาม ข้อนี้	สถานภาพการทำงานปัจจุบัน							
			1		2		1+2		3	
			มีงานทำ และไม่ได้ศึกษาต่อ		ยังไม่มีงานทำ และศึกษาต่อ		สรุปการนำความรู้ไป พัฒนางาน		ยังไม่มีงานทำ และไม่ได้ ศึกษาต่อ	
		จำนวน	ร้อยละ	จำนวน	ร้อยละ	จำนวน	ร้อยละ	จำนวน	ร้อยละ	
	37	37	4	10.81	29	78.38	33	<u>89.19</u>	4	10.81
1.แม่ฮ่องสอน	2	2	-	0.00	-	-	-	-	2	100.00
2.ตราด	35	35	4	11.43	29	82.86	33	94	2	5.71

จากตาราง ผู้สำเร็จการศึกษาหลักสูตรสัมฤทธิ์บัตรวิทยาลัยชุมชน ที่ตอบแบบสอบถามข้อนี้ จำนวน 37 คน คิดเป็นร้อยละ 100 ของผู้ตอบแบบสอบถามทั้งหมด จำนวน 37 คน ผู้สำเร็จการศึกษาหลักสูตรสัมฤทธิ์บัตรวิทยาลัยชุมชน ปีการศึกษา 2563 สามารถนำความรู้ไปพัฒนางานและศึกษาต่อ จำนวน 33 คน คิดเป็นร้อยละ 89.19 คือ มีงานทำและไม่ได้ศึกษาต่อ จำนวน 4 คน คิดเป็นร้อยละ 10.81 ยังไม่มีงานทำและศึกษาต่อ จำนวน 29 คน คิดเป็นร้อยละ 78.38 ส่วนยังไม่เคยมีงานทำ และไม่ได้ศึกษาต่อ มีจำนวน 4 คน คิดเป็นร้อยละ 10.81

แผนภูมิที่ 5 ร้อยละของผู้สำเร็จการศึกษาหลักสูตรสัมฤทธิบัตรวิทยาลัยชุมชน ปีการศึกษา 2563 จำแนกตามสภาพการทำงานปัจจุบัน



ตอนที่ 3 ข้อมูลภายหลังสำเร็จการศึกษาหลักสูตรสัมฤทธิบัตรวิทยาลัยชุมชน กรณีผู้ทำงานแล้วหรือเปลี่ยนงานใหม่

ตารางที่ 7 จำนวนและร้อยละของผู้สำเร็จการศึกษาหลักสูตรสัมฤทธิบัตรวิทยาลัยชุมชน ปีการศึกษา 2563 จำแนกตามประเภทงานที่ทำ

วิทยาลัยชุมชน	จำนวนผู้ตอบแบบสอบถามที่มีงานทำ	จำนวนผู้ตอบแบบสอบถามข้อนี้	ประเภทงานที่ทำ
			ข้าราชการ/เจ้าหน้าที่หน่วยงานของรัฐ
รวม	4	4	4
ร้อยละ (%)		100.00	100.00
1.แม่ฮ่องสอน	-	-	-
2.ตราด	4	4	4

จากตาราง ผู้สำเร็จการศึกษาหลักสูตรสัมฤทธิบัตรวิทยาลัยชุมชน ที่ตอบแบบสอบถามข้อนี้ จำนวน 4 คน คิดเป็นร้อยละ 100 ของผู้ตอบแบบสอบถามที่ทำงานแล้ว จำนวน 4 คน พบว่า มีอาชีพเป็นข้าราชการ/เจ้าหน้าที่หน่วยงานของรัฐทุกคน

ตารางที่ 8 จำนวนและร้อยละของผู้สำเร็จการศึกษาหลักสูตรสัมฤทธิ์บัตรวิทยาลัยชุมชน ปีการศึกษา 2563 จำแนกตามระยะเวลาที่ได้งานใหม่

วิทยาลัยชุมชน	จำนวนผู้ตอบ แบบสอบถาม ที่มีงานทำ	จำนวนผู้ตอบ แบบสอบถาม ข้อนี้	ระยะเวลาได้งานใหม่
			เป็นงานเดิมก่อนมา ศึกษาหรือได้งานทำ ระหว่างศึกษา
รวม	4	4	4
ร้อยละ (%)		100.00	100.00
1.แม่ฮ่องสอน	-	-	-
2.ตราด	4	4	4

จากตาราง ผู้สำเร็จการศึกษาหลักสูตรสัมฤทธิ์บัตรวิทยาลัยชุมชน ที่ตอบแบบสอบถามข้อนี้ จำนวน 4 คน คิดเป็นร้อยละ 100 ของผู้ตอบแบบสอบถามที่ทำงานแล้ว จำนวน 4 คน พบว่า เป็นงานเดิมก่อนมาศึกษาหรือได้งานทำระหว่างศึกษาทั้งหมด

ตารางที่ 9 จำนวนและร้อยละของผู้สำเร็จการศึกษาหลักสูตรสัมฤทธิ์บัตรวิทยาลัยชุมชน ปีการศึกษา 2563 จำแนกตามลักษณะงานที่ทำตรงกับสาขาที่สำเร็จการศึกษา

วิทยาลัยชุมชน	จำนวนผู้ตอบ แบบสอบถาม ที่มีงานทำ	จำนวนผู้ตอบ แบบสอบถาม ข้อนี้	งานที่ทำตรงกับ สาขาที่สำเร็จหรือไม่
			ตรง
รวม	4	4	4
ร้อยละ (%)		100.00	100.00
1.แม่ฮ่องสอน	-	-	-
2.ตราด	4	4	4

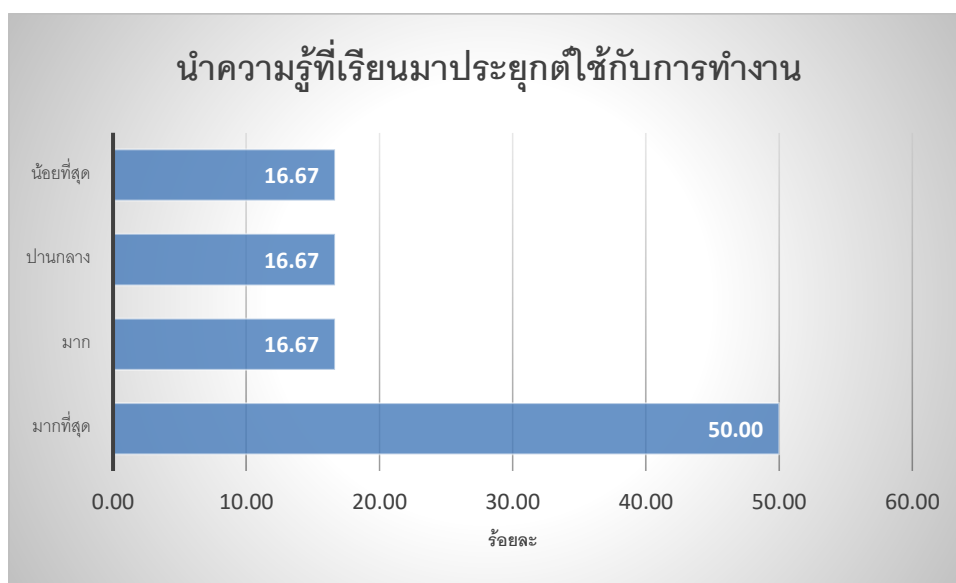
จากตาราง ผู้สำเร็จการศึกษาหลักสูตรสัมฤทธิ์บัตรวิทยาลัยชุมชน ที่ตอบแบบสอบถามข้อนี้ จำนวน 4 คน คิดเป็นร้อยละ 100 ของผู้ตอบแบบสอบถามที่ทำงานแล้ว จำนวน 4 คน พบว่า ทำงานตรงกับสาขาที่สำเร็จการศึกษาทุกคน

ตารางที่ 10 จำนวนและร้อยละของผู้สำเร็จการศึกษาหลักสูตรสัมฤทธิ์บัตรวิทยาลัยชุมชน ปีการศึกษา 2563 จำแนกตามการนำความรู้ที่เรียนมาประยุกต์ใช้กับการทำงาน

วิทยาลัยชุมชน	จำนวนผู้ตอบ แบบสอบถาม ที่มีงานทำ	จำนวนผู้ตอบ แบบสอบถาม ข้อนี้	นำความรู้ที่เรียนมา ประยุกต์ใช้กับการทำงาน	
			มากที่สุด	มาก
รวม	4	4	1	3
ร้อยละ (%)		100.00	25.00	75.00
1.แม่ฮ่องสอน	-	-	-	-
2.ตราด	4	4	1	3

จากตาราง ผู้สำเร็จการศึกษาหลักสูตรสัมฤทธิ์บัตรวิทยาลัยชุมชน ที่ตอบแบบสอบถามข้อนี้ จำนวน 4 คน คิดเป็นร้อยละ 100 ของผู้ตอบแบบสอบถามที่ทำงานแล้ว จำนวน 4 คน พบว่า ส่วนใหญ่นำความรู้ที่เรียนมาประยุกต์ใช้ในระดั้มาก จำนวน 3 คน คิดเป็นร้อยละ 75 รองลงมาคือมากที่สุด จำนวน 1 คน คิดเป็นร้อยละ 25

แผนภูมิที่ 6 ร้อยละของผู้สำเร็จการศึกษาหลักสูตรสัมฤทธิ์บัตรวิทยาลัยชุมชน ปีการศึกษา 2563 จำแนกตามการนำความรู้ที่เรียนมาประยุกต์ใช้กับการทำงาน



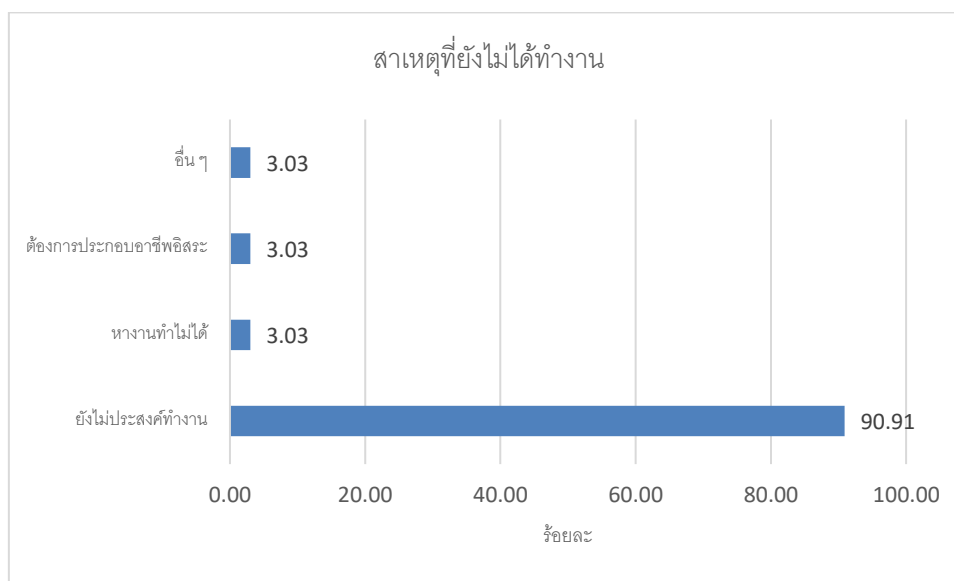
ตอนที่ 4 ข้อมูลภายหลังสำเร็จการศึกษาหลักสูตรสัมฤทธิ์บัตรวิทยาลัยชุมชน กรณีผู้ที่ยังไม่ได้ทำงาน (กลุ่มผู้สำเร็จการศึกษาที่ยังว่างงานหรือไม่ได้อยู่ในระหว่างการศึกษาต่อ)

ตารางที่ 11 จำนวนและร้อยละของผู้สำเร็จการศึกษาหลักสูตรสัมฤทธิ์บัตรวิทยาลัยชุมชน ปีการศึกษา 2563 จำแนกตามสาเหตุที่ยังไม่ได้ทำงาน

วิทยาลัยชุมชน	จำนวนผู้ตอบแบบสอบถามที่ยังไม่ได้ทำงาน	จำนวนผู้ตอบแบบสอบถามข้อนี้	สาเหตุที่ยังไม่ได้ทำงาน			
			ยังไม่ประสงค์ทำงาน	หางานทำไม่ได้	ต้องการประกอบอาชีพอิสระ	อื่น ๆ
รวม	33	33	30	1	1	1
ร้อยละ (%)		100	90.91	3.03	3.03	3.03
1.แม่ฮ่องสอน	2	2	-	1	1	-
2.ตราด	31	31	30	-	-	1

จากตาราง ผู้สำเร็จการศึกษาหลักสูตรสัมฤทธิ์บัตรวิทยาลัยชุมชน จากวิทยาลัยชุมชนที่ตอบแบบสอบถามข้อนี้ จำนวน 33 คน คิดเป็นร้อยละ 100 ของผู้ตอบแบบสอบถามที่ยังไม่ได้ทำงาน จำนวน 33 คน พบว่าสาเหตุที่ยังไม่ได้ทำงานส่วนใหญ่ คือยังไม่ประสงค์ทำงาน จำนวน 30 คน คิดเป็นร้อยละ 90.91 รองลงมาคือหางานทำไม่ได้ ต้องการประกอบอาชีพอิสระ อื่น ๆ ระบุว่าศึกษาต่อ จำนวน 1 คน เท่ากัน คิดเป็นร้อยละ 3.03

แผนภูมิที่ 7 ร้อยละของผู้สำเร็จการศึกษาหลักสูตรสัมฤทธิ์บัตรวิทยาลัยชุมชน ปีการศึกษา 2563 จำแนกตามสาเหตุที่ยังไม่ได้ทำงาน



ตารางที่ 12 จำนวนและร้อยละของผู้สำเร็จการศึกษาหลักสูตรสัมฤทธิ์บัตรวิทยาลัยชุมชน ปีการศึกษา 2563
จำแนกตามปัญหาในการหางานทำ

วิทยาลัยชุมชน	จำนวนผู้ตอบ แบบสอบถาม ที่ยังไม่ได้ ทำงาน	จำนวนผู้ตอบ แบบสอบถาม ข้อนี้	ปัญหาในการ หางานทำ
			ไม่มีปัญหา
รวม	33	33	33
ร้อยละ (%)		100.00	100.00
1.แม่ฮ่องสอน	2	2	2
2.ตราด	31	31	31

จากตาราง ผู้สำเร็จการศึกษาหลักสูตรสัมฤทธิ์บัตรวิทยาลัยชุมชน จากวิทยาลัยชุมชนที่ตอบแบบสอบถามข้อนี้ จำนวน 33 คน คิดเป็นร้อยละ 100 ของผู้ตอบแบบสอบถาม จำนวน 33 คน พบว่า ทุกคนไม่มีปัญหาในการหางานทำ

ความต้องการพัฒนาทักษะเพิ่มเติม ตอบว่า ต้องการพัฒนาทักษะด้านคอมพิวเตอร์ เทคโนโลยีการเกษตร

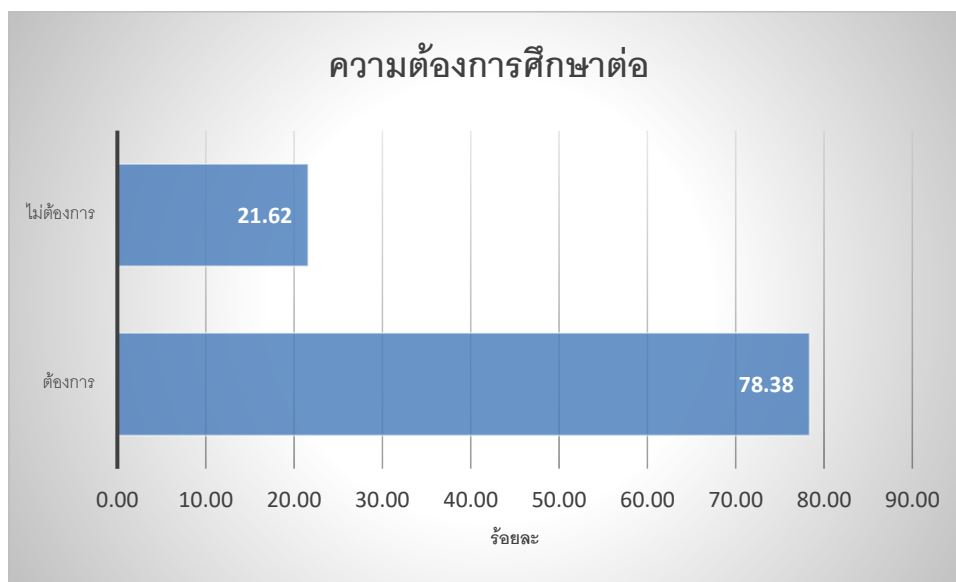
ตอนที่ 5 ข้อมูลภายหลังสำเร็จการศึกษาหลักสูตรสัมฤทธิ์บัตรวิทยาลัยชุมชน กรณีผู้ที่ต้องการศึกษาต่อ/หรือกำลังศึกษาต่อ

ตารางที่ 13 จำนวนและร้อยละของผู้สำเร็จการศึกษาหลักสูตรสัมฤทธิ์บัตรวิทยาลัยชุมชน ปีการศึกษา 2563
จำแนกตามความต้องการศึกษาต่อ

วิทยาลัยชุมชน	จำนวนผู้ตอบ แบบสอบถาม ทั้งหมด	จำนวนผู้ตอบ แบบสอบถาม ข้อนี้	ความต้องการศึกษาต่อ	
			ต้องการ	ไม่ต้องการ
รวม	37	37	29	8
ร้อยละ (%)		100.00	78.38	21.62
1.แม่ฮ่องสอน	2	2	2	-
2.ตราด	35	35	27	8

จากตาราง ผู้สำเร็จการศึกษาหลักสูตรสัมฤทธิ์บัตรวิทยาลัยชุมชน ที่ตอบแบบสอบถามข้อนี้ จำนวน 37 คน คิดเป็นร้อยละ 100 ของผู้ตอบแบบสอบถามทั้งหมด จำนวน 37 คน พบว่า ส่วนใหญ่ต้องการศึกษาต่อจำนวน 29 คน คิดเป็นร้อยละ 78.38 ส่วนไม่ต้องการศึกษาต่อมีจำนวน 8 คน คิดเป็นร้อยละ 21.62

แผนภูมิที่ 8 ร้อยละของผู้สำเร็จการศึกษาหลักสูตรสัมฤทธิ์บัตรวิทยาลัยชุมชน ปีการศึกษา 2563 จำแนกตามความต้องการศึกษาต่อ

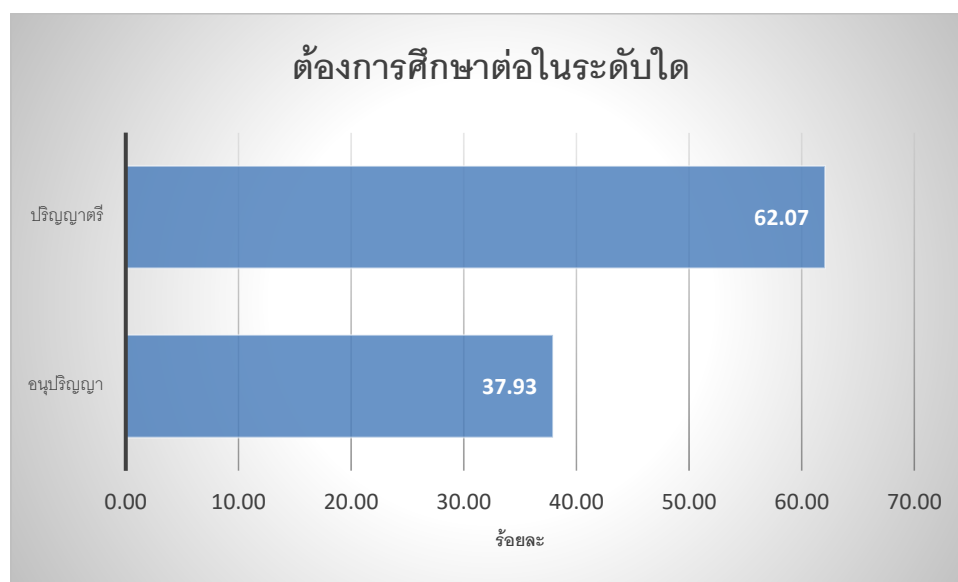


ตารางที่ 14 จำนวนและร้อยละของผู้สำเร็จการศึกษาหลักสูตรสัมฤทธิ์บัตรวิทยาลัยชุมชน ปีการศึกษา 2563 จำแนกตามระดับการศึกษาที่ต้องการศึกษาต่อ

วิทยาลัยชุมชน	จำนวนผู้ตอบแบบสอบถามที่ต้องการศึกษาต่อ	จำนวนผู้ตอบแบบสอบถามข้อนี้	ต้องการศึกษาต่อในระดับใด	
			อนุปริญญา	ปริญญาตรี
รวม	29	29	11	18
ร้อยละ (%)		100.00	37.93	62.07
1.แม่ฮ่องสอน	2	2	2	-
2.ตราด	27	27	9	18

จากตาราง ผู้สำเร็จการศึกษาหลักสูตรสัมฤทธิ์บัตรวิทยาลัยชุมชน จากวิทยาลัยชุมชนที่ตอบแบบสอบถามข้อนี้ จำนวน 29 คน คิดเป็นร้อยละ 100 ของผู้ตอบแบบสอบถามที่ต้องการศึกษาต่อจำนวน 29 คน พบว่า ส่วนใหญ่ต้องการศึกษาต่อในระดับปริญญาตรี จำนวน 18 คน คิดเป็นร้อยละ 62.07 รองลงมาคืออนุปริญญา จำนวน 37.93 คน คิดเป็นร้อยละ 37.93

แผนภูมิที่ 9 ร้อยละของผู้สำเร็จการศึกษาหลักสูตรสัมฤทธิ์บัตรวิทยาลัยชุมชน ปีการศึกษา 2563 จำแนกตาม
ต้องการศึกษาต่อในระดับใด



ตอนที่ 6 คุณภาพการจัดการศึกษาของวิทยาลัยชุมชน

ตารางที่ 15 จำนวนและร้อยละของผู้สำเร็จการศึกษาหลักสูตรสัมฤทธิ์บัตรวิทยาลัยชุมชน ปีการศึกษา 2563
เปรียบเทียบรายได้เฉลี่ยต่อเดือนของผู้สำเร็จการศึกษาก่อนสำเร็จการศึกษา กับหลังจากสำเร็จ
การศึกษาแล้ว

วิทยาลัยชุมชน	จำนวนผู้ตอบ แบบสอบถาม (เฉพาะผู้ที่มี งานทำแล้ว)	จำนวนผู้ตอบ แบบสอบถามข้อ นี้ ก่อนสำเร็จ การศึกษา	จำนวนผู้ตอบ แบบสอบถาม ข้อนี้ หลังสำเร็จ การศึกษา	เปรียบเทียบรายได้เฉลี่ย / เดือน		อัตราการเพิ่ม ของรายได้ (%)
				ก่อนสำเร็จ การศึกษา	หลังสำเร็จ การศึกษา	
รวม	4	4	4	25,000	25,000	0.00
ร้อยละ (%)		100.00	100.00			
1.แม่ฮ่องสอน	-	0	0	0	0	0.00
2.ตราด	4	4	4	25,000	25,000	0.00

จากตาราง ผู้สำเร็จการศึกษาหลักสูตรสัมฤทธิ์บัตรวิทยาลัยชุมชน จากวิทยาลัยชุมชนที่ตอบ
แบบสอบถามข้อนี้ ก่อนสำเร็จการศึกษา จำนวน 4 คน คิดเป็นร้อยละ 100 ของผู้ตอบแบบสอบถามที่มีงานทำแล้ว
จำนวน 4 คน หลังสำเร็จการศึกษา จำนวน 4 คน คิดเป็นร้อยละ 100 ของผู้ตอบแบบสอบถามที่มีงานทำแล้ว

จำนวน 4 คน พบว่า ผู้สำเร็จการศึกษามีรายได้ก่อนสำเร็จการศึกษาในภาพรวมโดยเฉลี่ย 25,000 บาท และหลังจากสำเร็จการศึกษาแล้วมีรายได้เฉลี่ยต่อเดือน 25,000 บาท ร้อยละอัตราการเพิ่มของรายได้เป็น 0.00

ตารางที่ 16 จำนวนและร้อยละของผู้สำเร็จการศึกษาหลักสูตรสัมฤทธิ์บัตรวิทยาลัยชุมชน ปีการศึกษา 2563 จำแนกตามงานที่ทำเป็นงานเดิมหรืองานใหม่

วิทยาลัยชุมชน	จำนวนผู้ตอบแบบสอบถามที่มีงานทำ	จำนวนผู้ตอบแบบสอบถามข้อนี้	งานที่ทำเป็นงานเดิมหรืองานใหม่
			งานเดิม
รวม	4	4	4
ร้อยละ (%)		100.00	100.00
1.แม่ฮ่องสอน	-	-	-
2.ตราด	4	4	4

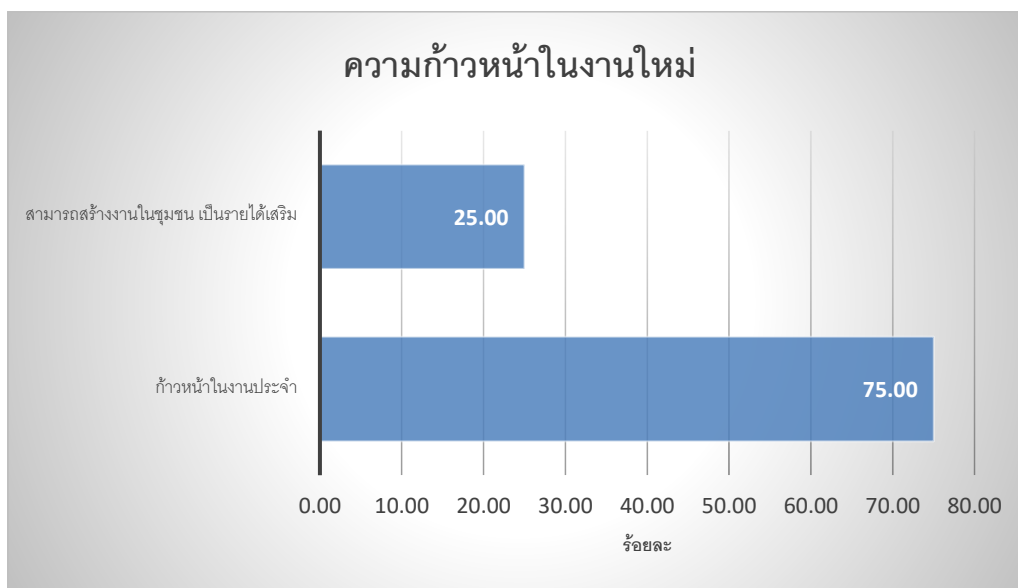
จากตาราง ผู้สำเร็จการศึกษาหลักสูตรสัมฤทธิ์บัตรวิทยาลัยชุมชน จากวิทยาลัยชุมชนที่ตอบแบบสอบถามข้อนี้ จำนวน 4 คน คิดเป็นร้อยละ 100 ของผู้ตอบแบบสอบถามที่มีงานทำ จำนวน 4 คน พบว่า งานที่ทำเป็นงานเดิมทุกคน

ตารางที่ 17 จำนวนและร้อยละของผู้สำเร็จการศึกษาหลักสูตรสัมฤทธิ์บัตรวิทยาลัยชุมชน ปีการศึกษา 2563 จำแนกตามความก้าวหน้าในงานใหม่

วิทยาลัยชุมชน	จำนวนผู้ตอบแบบสอบถามที่มีงานทำ	จำนวนผู้ตอบแบบสอบถามข้อนี้	ความก้าวหน้าในงานใหม่	
			ก้าวหน้าในงานประจำ	สามารถสร้างงานในชุมชนเป็นรายได้เสริม
รวม	4	4	3	1
ร้อยละ (%)		100.00	75.00	25.00
1.แม่ฮ่องสอน	-	-	-	-
2.ตราด	4	4	3	1

จากตาราง ผู้สำเร็จการศึกษาหลักสูตรสัมฤทธิ์บัตรวิทยาลัยชุมชน จากวิทยาลัยชุมชนที่ตอบแบบสอบถามข้อนี้ จำนวน 4 คน คิดเป็นร้อยละ 100 ของผู้ตอบแบบสอบถามที่มีงานทำ จำนวน 4 คน พบว่า ส่วนใหญ่ก้าวหน้าในงานประจำ เช่น เงินเดือนขึ้น ตำแหน่งงานสูงขึ้น จำนวน 3 คน คิดเป็นร้อยละ 75 ส่วนสามารถสร้างงานในชุมชนเป็นรายได้เสริมมีจำนวน 1 คน คิดเป็นร้อยละ 25

แผนภูมิที่ 10 ร้อยละของผู้สำเร็จการศึกษาหลักสูตรสัมฤทธิ์บัตรวิทยาลัยชุมชน ปีการศึกษา 2563 จำแนกตามความก้าวหน้าในงานใหม่



ตารางที่ 18 จำนวนและร้อยละของผู้สำเร็จการศึกษาหลักสูตรสัมฤทธิ์บัตรวิทยาลัยชุมชน ปีการศึกษา 2563 จำแนกตามการอยู่ที่เดิมหลังจากสำเร็จการศึกษา

วิทยาลัยชุมชน	จำนวนผู้ตอบแบบสอบถามทั้งหมด	จำนวนผู้ตอบแบบสอบถามข้อนี้	ระยะเวลาในการอยู่ที่เดิมหลังจากสำเร็จการศึกษา
			ไม่ย้าย
รวม	37	37	37
ร้อยละ (%)		100.00	100.00
1.แม่ฮ่องสอน	2	2	2
2.ตราด	35	35	35

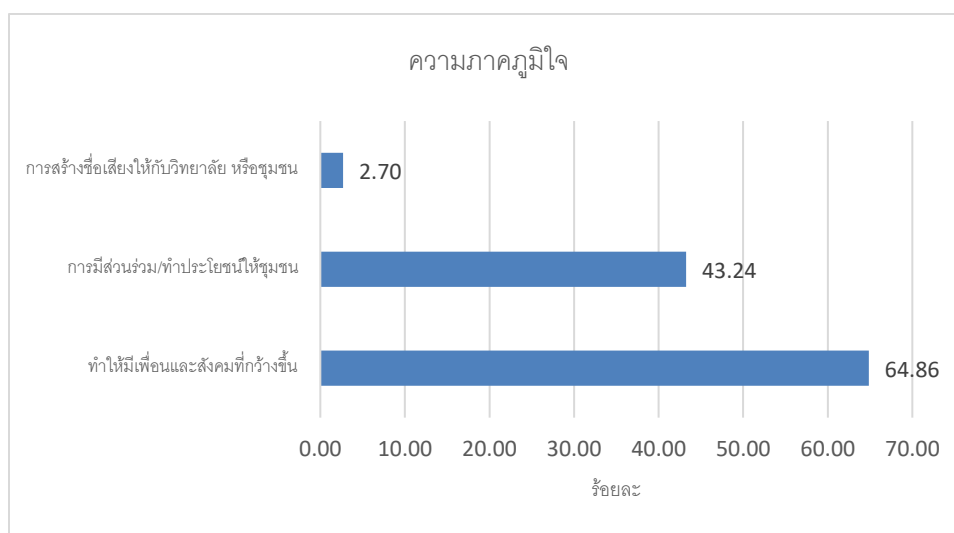
จากตาราง ผู้สำเร็จการศึกษาหลักสูตรสัมฤทธิ์บัตรวิทยาลัยชุมชน จากวิทยาลัยชุมชนที่ตอบแบบสอบถามข้อนี้ จำนวน 37 คน คิดเป็นร้อยละ 100 ของผู้ตอบแบบสอบถามทั้งหมด จำนวน 37 คน พบว่าทุกคน ไม่ย้ายที่อยู่อาศัย ยังคงอยู่ที่เดิมหลังจากสำเร็จการศึกษา

ตารางที่ 19 จำนวนและร้อยละของผู้สำเร็จการศึกษาหลักสูตรสัมฤทธิ์บัตรวิทยาลัยชุมชน ปีการศึกษา 2563 จำแนกตามความภาคภูมิใจหลังจากสำเร็จการศึกษาจากวิทยาลัยชุมชน (ตอบได้มากกว่า 1 ข้อ)

วิทยาลัยชุมชน	จำนวนผู้ตอบแบบสอบถามทั้งหมด	จำนวนผู้ตอบแบบสอบถามข้อนี้	ความภาคภูมิใจ		
			ทำให้มีเพื่อนและสังคมที่กว้างขึ้น	การมีส่วนร่วม/ทำประโยชน์ให้ชุมชน	การสร้างชื่อเสียงให้กับวิทยาลัยหรือชุมชน
รวม	37	37	24	16	1
ร้อยละ (%)		100.00	64.86	43.24	2.70
1.แม่ฮ่องสอน	2	2	2	2	-
2.ตราด	35	35	22	14	1

จากตาราง ผู้สำเร็จการศึกษาหลักสูตรสัมฤทธิ์บัตรวิทยาลัยชุมชน ที่ตอบแบบสอบถามข้อนี้ (ตอบได้มากกว่า 1 ข้อ) จำนวน 37 คน คิดเป็นร้อยละ 100 ของผู้ตอบแบบสอบถาม จำนวน 37 คน พบว่า ความภาคภูมิใจส่วนใหญ่คือมีทำให้มีเพื่อนและสังคมที่กว้างขึ้น เช่น เครือข่ายการทำงาน จำนวน 24 คน คิดเป็นร้อยละ 64.86 รองลงมาคือการมีส่วนร่วม/ทำประโยชน์ให้ชุมชน จำนวน 16 คน คิดเป็นร้อยละ 43.24 และการสร้างชื่อเสียงให้กับวิทยาลัยชุมชนหรือชุมชน จำนวน 1 คน คิดเป็นร้อยละ 2.70

แผนภูมิที่ 11 ร้อยละของผู้สำเร็จการศึกษาหลักสูตรสัมฤทธิ์บัตรวิทยาลัยชุมชน ปีการศึกษา 2563 จำแนกตามความภาคภูมิใจหลังจากสำเร็จการศึกษาจากวิทยาลัยชุมชน

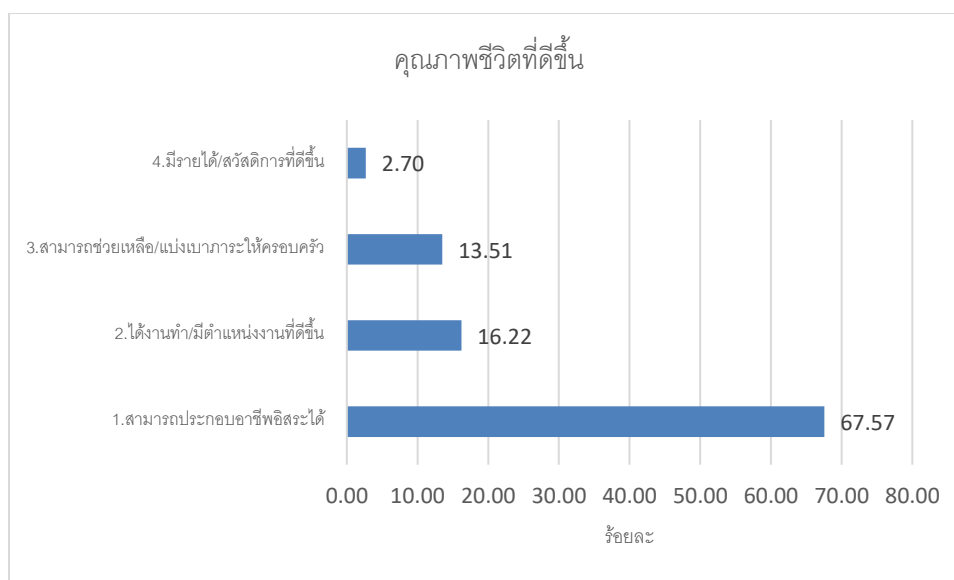


ตารางที่ 20 จำนวนและร้อยละของผู้สำเร็จการศึกษาหลักสูตรสัมฤทธิ์บัตรวิทยาลัยชุมชน ปีการศึกษา 2563
จำแนกตามคุณภาพชีวิตที่ดีขึ้นหลังจากสำเร็จการศึกษาจากวิทยาลัยชุมชน

วิทยาลัยชุมชน	จำนวนผู้ตอบ แบบสอบถาม ทั้งหมด	จำนวนผู้ตอบ แบบสอบถาม ข้อนี้	คุณภาพชีวิตที่ดีขึ้น			
			1.สามารถ ประกอบ อาชีพอิสระ ได้	2.ได้งานทำ/ มีตำแหน่ง งานที่ดีขึ้น	3.สามารถ ช่วยเหลือ/ แบ่งเบาภาระ ให้ครอบครัว	4.มีรายได้/ สวัสดิการ ที่ดีขึ้น
รวม	37	37	25	6	5	1
ร้อยละ (%)		100.00	67.57	16.22	13.51	2.70
1.แม่ฮ่องสอน	2	2	2	-	-	-
2.ตราด	35	35	23	6	5	1

จากตาราง ผู้สำเร็จการศึกษาหลักสูตรสัมฤทธิ์บัตรวิทยาลัยชุมชน ที่ตอบแบบสอบถามข้อนี้ (ตอบได้มากกว่า 1 ข้อ) จำนวน 37 คน คิดเป็นร้อยละ 100 ของผู้ตอบแบบสอบถาม จำนวน 37 คน พบว่า ส่วนใหญ่สามารถประกอบอาชีพอิสระได้ จำนวน 25 คน คิดเป็นร้อยละ 67.57 รองลงมาคือได้งานทำ/มีตำแหน่งงานที่ดีขึ้นจำนวน 6 คน คิดเป็นร้อยละ 16.22 และสามารถช่วยเหลือ/แบ่งเบาภาระให้ครอบครัว จำนวน 5 คน คิดเป็นร้อยละ 13.51

แผนภูมิที่ 12 ร้อยละของผู้สำเร็จการศึกษาหลักสูตรสัมฤทธิ์บัตรวิทยาลัยชุมชน ปีการศึกษา 2563 จำแนกตามคุณภาพชีวิตที่ดีขึ้นหลังจากสำเร็จการศึกษาจากวิทยาลัยชุมชน



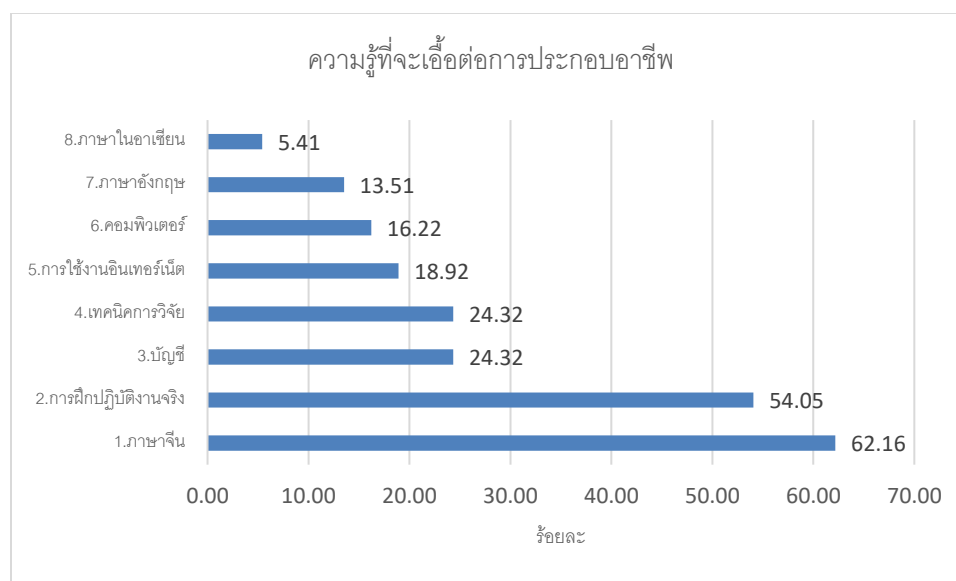
ตอนที่ 7 ข้อคิดเห็นและข้อเสนอแนะ

ตารางที่ 21 จำนวนและร้อยละของผู้สำเร็จการศึกษาหลักสูตรสัมฤทธิ์บัตรวิทยาลัยชุมชน ปีการศึกษา 2563 จำแนกตามความรู้ที่จะเอื้อประโยชน์ต่อการประกอบอาชีพได้มากยิ่งขึ้น (ตอบได้มากกว่า 1 ข้อ)

วิทยาลัยชุมชน	จำนวนผู้ตอบแบบสอบถามทั้งหมด	จำนวนผู้ตอบแบบสอบถามข้อนี้	ความรู้ที่จะเอื้อประโยชน์ต่อการประกอบอาชีพ							
			1. ภาษาจีน	2. การฝึกปฏิบัติงานจริง	3. บัญชี	4. เทคนิคการวิจัย	5. การใช้งานอินเทอร์เน็ต	6. คอมพิวเตอร์	7. ภาษาอังกฤษ	8. ภาษาในอาเซียน
รวม	37	37	23	20	9	9	7	6	5	2
ร้อยละ (%)		100.00	62.16	54.05	24.32	24.32	18.92	16.22	13.51	5.41
1.แม่ฮ่องสอน	2	2	-	2	-	-	-	-	-	-
2.ตราด	35	35	23	18	9	9	7	6	5	2

จากตาราง ผู้สำเร็จการศึกษาหลักสูตรสัมฤทธิ์บัตรวิทยาลัยชุมชน จากวิทยาลัยชุมชนที่ตอบแบบสอบถามข้อนี้ จำนวน 37 คน คิดเป็นร้อยละ 100 ของผู้ตอบแบบสอบถามทั้งหมด จำนวน 37 คน (ตอบได้มากกว่า 1 ข้อ) พบว่า ส่วนใหญ่ระบุว่าความรู้ที่จะเอื้อประโยชน์ต่อการประกอบอาชีพมากที่สุดคือภาษาจีน จำนวน 23 คน คิดเป็นร้อยละ 62.16 รองลงมาคือการฝึกปฏิบัติงานจริง จำนวน 20 คน คิดเป็นร้อยละ 54.05 และบัญชี เทคนิคการวิจัย จำนวน 9 คน เท่ากัน คิดเป็นร้อยละ 24.32

แผนภูมิที่ 13 ร้อยละของผู้สำเร็จการศึกษาหลักสูตรสัมฤทธิ์บัตรวิทยาลัยชุมชน ปีการศึกษา 2563 จำแนกตามความรู้ที่จะเอื้อประโยชน์ต่อการประกอบอาชีพได้มากยิ่งขึ้น (ตอบได้มากกว่า 1 ข้อ)



ข้อเสนอแนะเกี่ยวกับหลักสูตรและสาขาวิชาที่เรียน ตอบว่า เปิดหลักสูตรที่หลากหลาย

ข้อเสนอแนะเกี่ยวกับการเรียนการสอน ไม่มี

ข้อเสนอแนะเกี่ยวกับกิจกรรม ตอบว่า จัดกิจกรรมนำเสนอหลักสูตร ผลงาน กิจกรรมของวิทยาลัยบ่อยๆ ใช้คนรู้จักมากขึ้น

บทที่ 5 สรุปผล และข้อเสนอแนะ

การติดตามผู้สำเร็จการศึกษาหลักสูตรสัมฤทธิ์บัตรบัณฑิตวิทยาลัยชุมชน ที่จบการศึกษาในปีการศึกษา 2563 สามารถสรุปผลในภาพรวม และมีข้อเสนอแนะ ดังนี้

สรุปผล

ในการติดตามผู้สำเร็จการศึกษาหลักสูตรสัมฤทธิ์บัตรบัณฑิตวิทยาลัยชุมชน ที่จบการศึกษาในปีการศึกษา 2563 ครั้งนี้มีจำนวนผู้ตอบแบบสอบถามทั้งสิ้น 37 คน ซึ่งมีรายละเอียดดังต่อไปนี้

ตอนที่ 1 ข้อมูลทั่วไปของผู้สำเร็จการศึกษา

- ข้อมูลพื้นฐานด้านเพศ พบว่า ส่วนใหญ่เป็นเพศชาย จำนวน 33 คน คิดเป็นร้อยละ 89.19 ส่วนเพศหญิงมีจำนวน 4 คน คิดเป็นร้อยละ 10.81
- ข้อมูลด้านอายุ พบว่า ผู้ตอบแบบสอบถามมีอายุเฉลี่ย 19 ปี โดยมีอายุน้อยที่สุดเท่ากับ 12 ปี และอายุมากที่สุด 62 ปี
- ข้อมูลด้านสถานภาพสมรส พบว่า ส่วนใหญ่มีสถานภาพสมรสโสด จำนวน 29 คน คิดเป็นร้อยละ 96.67 ส่วนสมรส มีจำนวน 1 คน คิดเป็นร้อยละ 3.33
- ข้อมูลด้านหลักสูตร พบว่า ส่วนใหญ่สำเร็จการศึกษาหลักสูตรโปรแกรมคอมพิวเตอร์สำเร็จรูป จำนวน 17 คน คิดเป็นร้อยละ 56.67 รองลงมาคือภาษาอังกฤษเพื่อการสื่อสาร 1 จำนวน 14 คน คิดเป็นร้อยละ 46.67 และการเป็นผู้ประกอบการธุรกิจชุมชน จำนวน 3 คน คิดเป็นร้อยละ 10

ตอนที่ 2 ข้อมูลภาวะการมีงานทำและการศึกษาต่อ ของผู้สำเร็จการศึกษาหลักสูตรสัมฤทธิ์บัตรวิทยาลัยชุมชน

- ข้อมูลด้านสภาพการทำงานปัจจุบัน พบว่า ผู้สำเร็จการศึกษาหลักสูตรสัมฤทธิ์บัตรวิทยาลัยชุมชน ปีการศึกษา 2563 สามารถนำความรู้ไปพัฒนางานและศึกษาต่อ จำนวน 33 คน คิดเป็นร้อยละ 89.19 คือ มีงานทำ และไม่ได้ศึกษาต่อ จำนวน 4 คน คิดเป็นร้อยละ 10.81 ยังไม่มีงานทำและศึกษาต่อ จำนวน 29 คน คิดเป็นร้อยละ 78.38 ส่วนยังไม่เคยมีงานทำ และไม่ได้ศึกษาต่อ มีจำนวน 4 คน คิดเป็นร้อยละ 10.81
- ข้อมูลด้านประเภทงานที่ทำ พบว่า มีอาชีพเป็นข้าราชการ/เจ้าหน้าที่หน่วยงานของรัฐทุกคน

ตอนที่ 3 ข้อมูลภายหลังสำเร็จการศึกษาหลักสูตรสัมฤทธิ์บัตรบัณฑิตวิทยาลัยชุมชน กรณีผู้ทำงานแล้วหรือเปลี่ยนงานใหม่

- ข้อมูลด้านระยะเวลาในการได้งานใหม่ พบว่า เป็นงานเดิมก่อนมาศึกษาหรือได้งานทำระหว่างศึกษาทั้งหมด
- ข้อมูลด้านการทำงานตรงกับสาขาที่จบ พบว่า ทำงานตรงกับสาขาที่สำเร็จการศึกษาทุกคน

- ข้อมูลด้านการประยุกต์ใช้ความรู้ พบว่า ส่วนใหญ่นำความรู้ที่เรียนมาประยุกต์ใช้ในระดับมาก จำนวน 3 คน คิดเป็นร้อยละ 75 รองลงมาคือมากที่สุด จำนวน 1 คน คิดเป็นร้อยละ 25

ตอนที่ 4 ข้อมูลภายหลังสำเร็จการศึกษาหลักสูตรสัมฤทธิ์บัตรบัณฑิตวิทยาลัยชุมชน กรณี ผู้ที่ยังไม่ได้ทำงาน (กลุ่มผู้สำเร็จการศึกษาที่ยังว่างงานหรือไม่ได้อยู่ในระหว่างการศึกษาต่อ)

- ข้อมูลด้านตามสาเหตุที่ยังไม่ได้ทำงาน พบว่า สาเหตุที่ยังไม่ได้ทำงานส่วนใหญ่ คือยังไม่ประสงค์ทำงาน จำนวน 30 คน คิดเป็นร้อยละ 90.91 รองลงมาคือหางานทำไม่ได้ ต้องการประกอบอาชีพอิสระ อื่น ๆ ระบุว่า ศึกษาต่อ จำนวน 1 คน เท่ากัน คิดเป็นร้อยละ 3.03

- ข้อมูลด้านปัญหาในการหางานทำ พบว่า ทุกคนไม่มีปัญหาในการหางานทำ

- ข้อมูลด้านความต้องการพัฒนาทักษะ หลักสูตร พบว่า ต้องการพัฒนาทักษะด้านคอมพิวเตอร์ เทคโนโลยีการเกษตร

ตอนที่ 5 ข้อมูลภายหลังสำเร็จการศึกษาหลักสูตรสัมฤทธิ์บัตรบัณฑิตวิทยาลัยชุมชน กรณีผู้ที่ต้องการศึกษาต่อ

- ข้อมูลด้านความต้องการศึกษาต่อ พบว่า ส่วนใหญ่ต้องการศึกษาต่อ จำนวน 29 คน คิดเป็นร้อยละ 78.38 ส่วนไม่ต้องการศึกษาต่อมีจำนวน 8 คน คิดเป็นร้อยละ 21.62

- ข้อมูลด้านระดับการศึกษาที่ศึกษาต่อ พบว่า ส่วนใหญ่ต้องการศึกษาต่อในระดับปริญญาตรี จำนวน 18 คน คิดเป็นร้อยละ 62.07 รองลงมาคืออนุปริญญา จำนวน 37.93 คน คิดเป็นร้อยละ 37.93

ตอนที่ 6 คุณภาพการจัดการศึกษาของวิทยาลัยชุมชน

- ข้อมูลด้านรายได้เฉลี่ยก่อนและหลังสำเร็จการศึกษา พบว่า ผู้สำเร็จการศึกษามีรายได้ก่อนสำเร็จการศึกษาในภาพรวมโดยเฉลี่ย 25,000 บาท และหลังจากสำเร็จการศึกษาแล้วมีรายได้เฉลี่ยต่อเดือน 25,000 บาท ร้อยละอัตราการเพิ่มของรายได้เป็น 0.00

- ข้อมูลด้านงานที่ทำเป็นงานเดิมหรืองานใหม่ พบว่า งานที่ทำเป็นงานเดิมทุกคน

- ข้อมูลด้านความก้าวหน้าในงานใหม่ พบว่า ส่วนใหญ่ก้าวหน้าในงานประจำ เช่น เงินเดือนขึ้นตำแหน่งงานสูงขึ้น จำนวน 3 คน คิดเป็นร้อยละ 75 ส่วนสามารถสร้างงานในชุมชนเป็นรายได้เสริมมีจำนวน 25 คน คิดเป็นร้อยละ 25

- ข้อมูลด้านการย้ายที่อยู่ พบว่า ทุกคน ไม่ย้ายที่อยู่อาศัย ยังคงอยู่ที่เดิมหลังจากสำเร็จการศึกษา

- ข้อมูลด้านความความภาคภูมิใจที่สำเร็จการศึกษา พบว่า ความภาคภูมิใจส่วนใหญ่คือมีทำให้มีเพื่อนและสังคมที่กว้างขึ้น เช่น เครือข่ายการทำงาน จำนวน 24 คน คิดเป็นร้อยละ 64.86 รองลงมาคือการมีส่วนร่วม/ทำประโยชน์ให้ชุมชน จำนวน 16 คน คิดเป็นร้อยละ 43.24 และการสร้างชื่อเสียงให้กับวิทยาลัยชุมชนหรือชุมชน จำนวน 1 คน คิดเป็นร้อยละ 2.70

- ข้อมูลด้านคุณภาพชีวิตที่ดีขึ้นหลังจากสำเร็จการศึกษาจากวิทยาลัยชุมชน พบว่า ส่วนใหญ่สามารถประกอบอาชีพอิสระได้ จำนวน 25 คน คิดเป็นร้อยละ 67.57 รองลงมาคือได้งานทำ/มีตำแหน่งงานที่ดีขึ้น

จำนวน 6 คน คิดเป็นร้อยละ 16.22 และสามารถช่วยเหลือ/แบ่งเบาภาระให้ครอบครัว จำนวน 5 คน คิดเป็นร้อยละ 13.51

ตอนที่ 7 ข้อคิดเห็นและข้อเสนอแนะ

- ข้อมูลด้านความรู้ที่จะเอื้อประโยชน์ต่อการนำไปใช้ พบว่า ส่วนใหญ่ระบุว่าความรู้ที่จะเอื้อประโยชน์ต่อการประกอบอาชีพมากที่สุดคือภาษาจีน จำนวน 23 คน คิดเป็นร้อยละ 62.16 รองลงมาคือการฝึกปฏิบัติงานจริง จำนวน 20 คน คิดเป็นร้อยละ 54.05 และบัญชี เทคนิคการวิจัย จำนวน 9 คน เท่ากัน คิดเป็นร้อยละ 24.32
- ข้อมูลด้านข้อเสนอแนะเกี่ยวกับหลักสูตรและสาขาวิชาที่เรียน พบว่า เปิดหลักสูตรที่หลากหลาย
- ข้อมูลด้านข้อเสนอแนะเกี่ยวกับการเรียนการสอน ไม่มี
- ข้อมูลด้านข้อเสนอแนะกิจกรรมพัฒนาการศึกษา จัดกิจกรรมนำเสนอหลักสูตร ผลงาน กิจกรรมของวิทยาลัยบ่อยๆ ใช้คนรู้จักมากขึ้น

ภาคผนวก



แบบฟอร์มการติดตามผลผู้สำเร็จหลักสูตรอนุปริญญา ปวส. และ ปวช.
ปีการศึกษา ของวิทยาลัยชุมชน.....

คำชี้แจง โปรดกรอกข้อความลงในช่องว่าง และหรือทำเครื่องหมาย ✓ ลงใน หน้าคำตอบที่ตรงตามความเป็นจริง
ข้อมูลผู้ตอบ

ชื่อ (นาย/นาง/นางสาว/ยศ).....สกุล.....

รหัสนักศึกษา

หลักสูตร [1] อนุปริญญา [2] ปวส. [3] ปวช.

ภูมิลำเนาอยู่ : จังหวัด

สถานการณ์การเกณฑ์ทหารปัจจุบัน (เฉพาะเพศชาย)

- [1] อยู่ในช่วงผ่อนผันเกณฑ์ทหาร หรือได้รับการยกเว้น หรือผ่านการเกณฑ์ทหารแล้ว
 [2] อยู่ในระหว่างการเป็นทหารเกณฑ์

สถานะการเป็นนักบวชปัจจุบัน

- [1] ไม่ได้เป็นนักบวช
 [2] อยู่ในระหว่างการเป็นนักบวช ระยะเวลาถึงกำหนดตลาสิกขา น้อยกว่า 3 เดือน
 [3] อยู่ในระหว่างการเป็นนักบวช ระยะเวลาถึงกำหนดตลาสิกขา 4 เดือน - 1 ปี
 [4] อยู่ในระหว่างการเป็นนักบวช ระยะเวลาถึงกำหนดตลาสิกขา มากกว่า 1 ปี
 [5] อยู่ในระหว่างการเป็นนักบวช ระยะเวลาถึงกำหนดตลาสิกขา ไม่มีกำหนด

ตอนที่ 1 ภาวะการมีงานทำและการศึกษาต่อ

1. สถานภาพการทำงานปัจจุบัน (เลือกตอบได้เพียง 1 สถานะ)
- [1] ไม่มีงานทำก่อนการศึกษา มีงานทำหลังจบการศึกษา
 [2] ไม่มีงานทำก่อนการศึกษา มีงานทำหลังจบการศึกษาและกำลังศึกษาต่อ
 [3] ยังไม่เคยมีงานทำ (ข้ามไปตอบตอนที่ 3)
 [4] ยังไม่ได้ทำงาน และกำลังศึกษาต่อ (ข้ามไปตอบตอนที่ 4)
 [5] มีงานทำก่อนจบการศึกษา อยู่ในสายงานเดิมหลังจบการศึกษา
 [6] มีงานทำก่อนจบการศึกษา เปลี่ยนสายงานหลังจบการศึกษา
 [7] มีงานทำก่อนจบการศึกษา อยู่ในสายงานเดิมหลังจบการศึกษา เลื่อนระดับ

ตอนที่ 2 การทำงาน (สำหรับผู้มีงานทำแล้ว หรือเปลี่ยนงานใหม่)

2. ประเภทงานที่ทำ
- [1] ข้าราชการ /เจ้าหน้าที่หน่วยงานของรัฐ [4] ดำเนินธุรกิจอิสระ/เจ้าของกิจการ
 [2] รัฐวิสาหกิจ [5] พนักงานองค์การต่างประเทศ/ระหว่างประเทศ
 [3] พนักงานบริษัท/องค์กรธุรกิจเอกชน [6] อื่นๆ (ระบุข้อความเพิ่มเติม).....
3. ความสามารถพิเศษ
- [1] ด้านภาษาต่างประเทศ [5] ด้านกีฬา
 [2] ด้านการใช้คอมพิวเตอร์ [6] ด้านนาฏศิลป์/ดนตรีขับร้อง
 [3] ด้านกิจกรรมสันทนาการ [7] อื่นๆ (ระบุข้อความเพิ่มเติม).....
 [4] ด้านศิลปะ

4. ชื่อตำแหน่งงานที่ทำ (ระบุ)

5. สถานที่ทำงานปัจจุบัน ชื่อหน่วยงาน.....

เลขที่..... หมู่ที่..... อาคาร/ตึก (ชั้น).....
ตึก/ซอย..... ถนน..... ตำบล/แขวง.....
อำเภอ/เขต..... จังหวัด..... รหัสไปรษณีย์.....
โทรศัพท์..... โทรศัพท์มือถือ..... โทรสาร.....
อีเมล.....

6. ประเภทของตำแหน่งงาน (กิจการ) โปรดระบุ 1 ข้อ

- | | |
|---|--|
| <input type="radio"/> [1] A เกษตรกรรม การป่าไม้และการประมง | <input type="radio"/> [2] B การทำเหมืองแร่และเหมืองหิน |
| <input type="radio"/> [3] C การผลิต | <input type="radio"/> [4] D ไฟฟ้า ก๊าซ ไอน้ำและระบบการปรับอากาศ |
| <input type="radio"/> [5] E การจัดหา น้ำ การจัดการน้ำเสียและของเสีย
รวมถึงกิจกรรมที่เกี่ยวข้อง | <input type="radio"/> [6] F การก่อสร้าง |
| <input type="radio"/> [7] G การขนส่งและการขายปลีกการช้อปปิ้งและจักรยานยนต์ | <input type="radio"/> [8] H การขนส่งและสถานที่เก็บสินค้า |
| <input type="radio"/> [9] I ที่พักแรมและบริการด้านอาหาร | <input type="radio"/> [10] J ข้อมูลข่าวสารและการสื่อสาร |
| <input type="radio"/> [11] K กิจกรรมทางการเงินและการประกันภัย | <input type="radio"/> [12] L กิจกรรมเกี่ยวกับภัตตาคารและร้านอาหาร |
| <input type="radio"/> [13] M กิจกรรมวิชาชีพ วิทยาศาสตร์และกิจกรรมทางวิชาการ | <input type="radio"/> [14] N กิจกรรมการบริหารและบริการสนับสนุนอื่น ๆ |
| <input type="radio"/> [15] O การบริหารราชการ การป้องกันประเทศ
และการประกันสังคมภาคบังคับ | <input type="radio"/> [16] P การศึกษา |
| <input type="radio"/> [17] Q กิจกรรมด้านสุขภาพและงานสังคมสงเคราะห์ | <input type="radio"/> [18] R ศิลปะ ความบันเทิงและนันทนาการ |
| <input type="radio"/> [19] S กิจกรรมการบริการด้านอื่น ๆ | <input type="radio"/> [20] T กิจกรรมการจ้างงานในครัวเรือน กิจกรรมการผลิตสินค้าและบริการ
ที่ทำขึ้นเองเพื่อใช้ในครัวเรือน ซึ่งไม่สามารถจำแนกกิจกรรมได้อย่าง
ชัดเจน |
| <input type="radio"/> [21] U กิจกรรมขององค์การระหว่างประเทศและภาคีสมาชิก | |

7. ท่านมีความพึงพอใจ หรือไม่พอใจต่องานที่ท่านทำอย่างไร

- | | |
|---|--|
| <input type="radio"/> [1] พอใจ | <input type="radio"/> [2] ไม่พอใจ ระบบงานไม่ดี |
| <input type="radio"/> [3] ไม่พอใจ ผู้ร่วมงานไม่ดี | <input type="radio"/> [4] ไม่พอใจ ไม่ได้ใช้ความรู้ที่เรียนมา |
| <input type="radio"/> [5] ไม่พอใจ ค่าตอบแทนต่ำ | <input type="radio"/> [6] ไม่พอใจ ขาดความมั่นคง |
| <input type="radio"/> [7] ไม่พอใจ ขาดความก้าวหน้า | <input type="radio"/> [8] อื่นๆ (ระบุข้อความเพิ่มเติม)..... |

8. ท่านได้งานใหม่หลังจากสำเร็จการศึกษาจากวิทยาลัยชุมชนเป็นระยะเวลาานานเท่าใด

- | | |
|--|--|
| <input type="radio"/> [1] หางานได้ก่อนจบการศึกษา หรือได้งานทันทีหลังจบการศึกษา | |
| <input type="radio"/> [2] ได้งานใหม่ภายใน 1 - 2 เดือน | |
| <input type="radio"/> [3] ได้งานใหม่ภายใน 3 - 6 เดือน | <input type="radio"/> [6] ได้งานใหม่ มากกว่า 1 ปี |
| <input type="radio"/> [4] ได้งานใหม่ภายใน 7 - 9 เดือน | <input type="radio"/> [7] เป็นงานเดิมก่อนมาศึกษาหรือได้งานทำระหว่างศึกษา |
| <input type="radio"/> [5] ได้งานใหม่ภายใน 10 - 12 เดือน | |

9. ลักษณะงานที่ทำตรงกับสาขาที่ท่านได้สำเร็จการศึกษาหรือไม่

- | | |
|-------------------------------|----------------------------------|
| <input type="radio"/> [1] ตรง | <input type="radio"/> [2] ไม่ตรง |
|-------------------------------|----------------------------------|

10. นำความรู้ที่เรียนมาประยุกต์ใช้กับการทำงาน

- | | | | | |
|-------------------------------------|-------------------------------|-----------------------------------|--------------------------------|--------------------------------------|
| <input type="radio"/> [1] มากที่สุด | <input type="radio"/> [2] มาก | <input type="radio"/> [3] ปานกลาง | <input type="radio"/> [4] น้อย | <input type="radio"/> [5] น้อยที่สุด |
|-------------------------------------|-------------------------------|-----------------------------------|--------------------------------|--------------------------------------|

ตอนที่ 3 การทำงาน (สำหรับผู้ที่ยังไม่ได้ทำงาน)

11. สาเหตุที่ยังไม่ได้ทำงาน โปรดระบุสาเหตุที่สำคัญที่สุด 1 ข้อ ต่อไปนี้
- [1] ยังไม่ประสงค์ทำงาน [3] หางานทำไม่ได้
- [2] รอฟังคำตอบจากหน่วยงาน [4] ต้องการประกอบอาชีพอิสระ
- [5] อื่นๆ (ระบุข้อความเพิ่มเติม).....
12. ท่านมีปัญหาในการหางานทำหลังสำเร็จการศึกษาหรือไม่ อย่างไร (ตอบได้มากกว่า 1 ข้อ)
- [1] ไม่มีปัญหา [2] ไม่ทราบแหล่งงาน
- [3] หางานที่ถูกใจไม่ได้ [4] ต้องสอบจึงไม่ยากสมัคร
- [5] ขาดคนสนับสนุน [6] ขาดคนหรือเงินค้ำประกัน
- [7] หน่วยงานไม่ต้องการ [8] เงินเดือนน้อย
- [9] สอบเข้าทำงานไม่ได้ [10] ปัญหาด้านสุขภาพ
- [11] ขาดทักษะภาษาต่างประเทศ [12] ขาดทักษะด้านคอมพิวเตอร์
- [13] ขาดประสบการณ์ในการทำงาน [14] เกรดเฉลี่ยไม่ถึงเกณฑ์ที่กำหนด
- [15] อื่นๆ (ระบุข้อความเพิ่มเติม).....
13. ความต้องการทำงาน
- [1] ทำงานในประเทศ (ข้ามไปตอบข้อ 14) [2] ทำงานต่างประเทศ
14. ประเทศที่ต้องการทำงาน.....
15. ตำแหน่งงานที่ต้องการทำงาน.....
16. ความต้องการพัฒนาทักษะ หลักสูตร.....
17. ความประสงค์ในการเปิดเผยข้อมูลแก่นายจ้าง/สถานประกอบการ เพื่อพิจารณาบรรจุงาน
- [1] ไม่ยินยอมเปิดเผยข้อมูล
- [2] ยินยอมเปิดเผยข้อมูลต่อนายจ้างทุกประเภท
- [3] ยินยอมเปิดเผยข้อมูลยกเว้นนายจ้างประเภทจ้างเหมาแรงงาน
- [4] ยินยอมเปิดเผยข้อมูลยกเว้นนายจ้างประเภทขายประกัน/ขายตรง
- [5] ยินยอมเปิดเผยข้อมูลยกเว้นนายจ้างประเภทจ้างเหมาแรงงาน และประเภทขายประกัน/ขายตรง

ตอนที่ 4 การศึกษาต่อ (สำหรับผู้ที่ท่านต้องการศึกษาต่อ / หรือกำลังศึกษาต่อ)

18. ท่านมีความต้องการที่จะศึกษาต่อหรือไม่
- [1] ต้องการ [2] ไม่ต้องการ (ข้ามไปตอบตอนที่ 5)
- หากต้องการ ท่านต้องการศึกษาต่อในระดับใด/หรือกำลังศึกษาในระดับใด
- [1] ประกาศนียบัตรวิชาชีพชั้นสูง [6] ประกาศนียบัตรบัณฑิตชั้นสูง
- [2] อนุปริญญา [7] ปริญญาเอก
- [3] ปริญญาตรี [8] ประกาศนียบัตรหรือหลักสูตรเฉพาะ (ที่บรรจุในอัตราเงินเดือนสูงกว่าปริญญาเอก)
- [4] ประกาศนียบัตรบัณฑิต
- [5] ปริญญาโท
19. สาขาที่ต้องการศึกษาต่อ/กำลังศึกษาต่อ เป็นสาขาเดิมหรือไม่
- [1] สาขาวิชาเดิม [2] สาขาวิชาใหม่ (ระบุ).....
20. ประเภทของสถาบันการศึกษา/มหาวิทยาลัยที่ท่านต้องการศึกษาต่อ/กำลังศึกษาต่อ
- [1] รัฐบาล [2] เอกชน [3] ต่างประเทศ

21. เหตุผลที่ทำให้ท่านตัดสินใจศึกษาต่อ
- [1] เป็นความต้องการของบิดา/มารดา [3] ได้รับทุนศึกษาต่อ
- [2] งานที่ต้องการต้องใช้วุฒิสูงกว่า ปริญญาตรี [4] เป็นความต้องการของตนเอง
- [5] อื่นๆ (ระบุข้อความเพิ่มเติม).....
22. ท่านมีปัญหาในการศึกษาต่อหรือไม่ (ตอบได้มากกว่า 1 ข้อ)
- [1] ไม่มีปัญหา [3] คุณสมบัตินในการสมัครเรียน
- [2] ข้อมูลสถานที่ศึกษาต่อไม่เพียงพอ [4] ขาดความรู้พื้นฐานในการศึกษาต่อ
- [5] ขาดแคลนเงินทุน
- [6] อื่นๆ (ระบุข้อความเพิ่มเติม).....

ตอนที่ 5 คุณภาพการจัดการศึกษาของวิทยาลัยชุมชน

23. เงินเดือนหรือรายได้เฉลี่ยต่อเดือน
- [1] ก่อนสำเร็จการศึกษา มีรายได้เฉลี่ยต่อเดือน จำนวน..... บาท (ระบุตัวเลขเท่านั้น)
- [2] หลังจากสำเร็จการศึกษา มีรายได้เฉลี่ยต่อเดือน จำนวน..... บาท (ระบุตัวเลขเท่านั้น)
24. หลังจากสำเร็จการศึกษาจากวิทยาลัยชุมชน ท่านยังคงพำนักอาศัยในพื้นที่เดิมของท่านเป็นระยะเวลาานเท่าใด
- [1] ต่ำกว่า 1 ปี แล้วต้องย้าย [3] 2 ปีขึ้นไป
- [2] 1 – 2 ปี แล้วต้องย้าย [4] ไม่ย้าย
25. ความภาคภูมิใจของท่าน ภายหลังจากสำเร็จการศึกษาจากวิทยาลัยชุมชน (ตอบได้มากกว่า 1 ข้อ)
- [1] ทำให้มีเพื่อนและสังคมที่กว้างขึ้น เช่น เครือข่ายการทำงาน
- [2] การสร้างชื่อเสียงให้กับวิทยาลัย หรือชุมชน
- [3] การมีส่วนร่วม/ทำประโยชน์ให้ชุมชน
- [4] ได้รับการยกย่อง หรือได้รับรางวัลจากการทำประโยชน์โอกาสต่างๆ

ตอนที่ 6 ข้อคิดเห็นและข้อเสนอแนะ

26. ท่านคิดว่าในหลักสูตรของวิทยาลัยชุมชน ควรเสริมความรู้เรื่องใดที่จะเอื้อประโยชน์ต่อการประกอบอาชีพของท่านได้มากยิ่งขึ้น (ตอบได้มากกว่า 1 ข้อ)
- [1] ภาษาอังกฤษ [2] คอมพิวเตอร์ [3] บัญชี [4] การใช้งานอินเทอร์เน็ต
- [5] การฝึกปฏิบัติงานจริง [6] เทคนิคการวิจัย [7] ภาษาจีน [8] ภาษาในอาเซียน
- [9] อื่นๆ ระบุ.....

27. ข้อเสนอแนะเกี่ยวกับหลักสูตรและสาขาวิชาที่เรียน

.....

.....

ข้อเสนอแนะเกี่ยวกับการเรียนการสอน

.....

.....

ข้อเสนอแนะเกี่ยวกับกิจกรรมพัฒนาการศึกษา.....

.....

.....

วันที่ตอบแบบสอบถาม/...../.....

