



# รายงาน

การติดตามผลผู้สำเร็จการศึกษา

หลักสูตรสัมฤทธิ์บัตรวิทยาลัยชุมชน

ประจำปีการศึกษา 2564

สถาบันวิทยาลัยชุมชน

กระทรวงการอุดมศึกษา วิทยาศาสตร์ วิจัยและนวัตกรรม

## คำนำ

รายงานผลการติดตามผู้สำเร็จการศึกษาหลักสูตรสัมฤทธิ์บัตรวิทยาลัยชุมชน ประจำปีการศึกษา 2564 เล่มนี้ เป็นการประมวลผลข้อมูลการติดตามผู้สำเร็จการศึกษาหลักสูตรสัมฤทธิ์บัตรวิทยาลัยชุมชน โดยเป็นการเก็บรวบรวมข้อมูลของผู้สำเร็จการศึกษาในประเด็นเกี่ยวกับข้อมูลพื้นฐาน ข้อมูลภาวะการมีงานทำและการศึกษาต่อ ข้อมูลการประกอบอาชีพ ข้อมูลคุณภาพการจัดการศึกษาของวิทยาลัยชุมชน ซึ่งเป็นการแสดงถึงข้อมูลในภาพรวมทั้งเชิงปริมาณและเชิงคุณภาพด้านการจัดหลักสูตรสัมฤทธิ์บัตรวิทยาลัยชุมชน ประจำปีการศึกษา 2564

การดำเนินการครั้งนี้ สถาบันวิทยาลัยชุมชนขอขอบคุณผู้อำนวยการและบุคลากรที่รับผิดชอบงานของวิทยาลัยชุมชนที่ให้ความร่วมมือในการดำเนินการเก็บรวบรวม ตรวจสอบและบันทึกข้อมูลผลการติดตามผู้สำเร็จการศึกษา ในปีการศึกษา 2564 ในครั้งนี้ และหวังว่ารายงานฉบับนี้จะเป็นประโยชน์ในการพัฒนาและปรับปรุงการจัดการศึกษาของวิทยาลัยชุมชนให้สอดคล้องกับความต้องการของผู้เรียนและชุมชนในปีต่อ ๆ ไป

สถาบันวิทยาลัยชุมชน

กุมภาพันธ์ 2566

## บทสรุป

การติดตามผู้สำเร็จการศึกษาหลักสูตรสัมฤทธิ์บัตรวิทยาลัยชุมชน ปีการศึกษา 2564 ครั้งนี้ มีวัตถุประสงค์เพื่อติดตามผลผู้สำเร็จการศึกษาระดับสัมฤทธิ์บัตรวิทยาลัยชุมชน โดยเป็นการติดตามผลในประเด็นเกี่ยวกับข้อมูลพื้นฐาน ข้อมูลภาวะการมีงานทำและการศึกษาต่อ ข้อมูลการประกอบอาชีพ ข้อมูลคุณภาพการจัดการศึกษาของวิทยาลัยชุมชน วิเคราะห์ข้อมูลโดยใช้ค่าความถี่ ร้อยละ ค่าเฉลี่ย ( $\bar{X}$ ) และนำเสนอข้อมูลในรูปแบบของตารางและแผนภูมิประกอบการบรรยาย ซึ่งสามารถสรุปผลได้ดังนี้

### สรุปผล

ในการติดตามผู้สำเร็จการศึกษาหลักสูตรสัมฤทธิ์บัตรวิทยาลัยชุมชน ที่จบการศึกษาในปีการศึกษา 2564 ครั้งนี้มีจำนวนผู้ตอบแบบสอบถาม 124 คน ซึ่งมีรายละเอียดดังต่อไปนี้

#### ตอนที่ 1 ข้อมูลทั่วไปของผู้สำเร็จการศึกษา

- **ข้อมูลด้านเพศ** พบว่า ส่วนใหญ่เป็นเพศหญิง ร้อยละ 68.55 ส่วนเพศหญิง มีร้อยละ 31.45
- **ข้อมูลด้านอายุ** พบว่า ผู้ตอบแบบสอบถามมีอายุเฉลี่ย 36 ปี โดยมีอายุน้อยที่สุดเท่ากับ 12 ปี และอายุมากที่สุด 65 ปี
- **ข้อมูลด้านสถานภาพสมรส** พบว่า ส่วนใหญ่มีสถานภาพโสด ร้อยละ 81.25 รองลงมาคือสมรส ร้อยละ 13.39 และหม้าย ร้อยละ 3.57 ตามลำดับ
- **ข้อมูลด้านหลักสูตร** พบว่า ส่วนใหญ่สำเร็จการศึกษาหลักสูตรภาษาอังกฤษเพื่อการท่องเที่ยวและบริการ ร้อยละ 20.16 รองลงมาคือการจัดการอาหารและเครื่องดื่ม ร้อยละ 18.55 และเศรษฐศาสตร์ทั่วไป ร้อยละ 14.52

#### ตอนที่ 2 ข้อมูลภาวะการมีงานทำและการศึกษาต่อ ของผู้สำเร็จการศึกษาหลักสูตรสัมฤทธิ์บัตรวิทยาลัยชุมชน

- **ข้อมูลด้านสภาพการทำงานปัจจุบันของผู้สำเร็จการศึกษาหลักสูตรสัมฤทธิ์บัตรวิทยาลัยชุมชน** พบว่า ผู้สำเร็จการศึกษาหลักสูตรสัมฤทธิ์บัตรวิทยาลัยชุมชน ปีการศึกษา 2564 สามารถนำความรู้ไปพัฒนางานและศึกษาต่อ ร้อยละ **94.31** คือ มีงานทำและไม่ได้ศึกษาต่อ ร้อยละ 31.71 ยังไม่มีงานทำและศึกษาต่อ ร้อยละ 61.79 และมีงานทำและศึกษาต่อ ร้อยละ 0.81 ส่วนยังไม่เคยมีงานทำ และไม่ได้ศึกษาต่อ มีร้อยละ 5.69

#### ตอนที่ 3 ข้อมูลภายหลังสำเร็จการศึกษาหลักสูตรสัมฤทธิ์บัตรวิทยาลัยชุมชน กรณี ผู้ที่ทำงานแล้วหรือ

## เปลี่ยนงานใหม่

- **ข้อมูลด้านประเภทงานที่ทำ** พบว่า ส่วนใหญ่มีอาชีพอิสระ/เจ้าของกิจการ ร้อยละ 47.50 รองลงมาคือข้าราชการ/เจ้าหน้าที่หน่วยงานของรัฐ ร้อยละ 32.50 และพนักงานบริษัท/องค์กรธุรกิจเอกชน ร้อยละ 2.50 ส่วนอื่นๆ ตอบว่า เกษตรกรและข้าราชการบำนาญ
- **ข้อมูลด้านระยะเวลาในการได้งานใหม่** พบว่า ส่วนใหญ่เป็นงานเดิมก่อนมาศึกษาหรือได้งานทำระหว่างศึกษา ร้อยละ 85 รองลงมาคือหางานได้ก่อนจบการศึกษาหรือได้งานใหม่ทันทีหลังจบการศึกษา ได้งานใหม่ภายใน 3-6 เดือน ร้อยละ 5 เท่ากัน และได้งานใหม่ภายใน 1-2 เดือน ได้งานใหม่มากกว่า 1 ปี ร้อยละ 2.50 เท่ากัน ตามลำดับ
- **ข้อมูลด้านการทำงานตรงกับสาขาที่จบ** พบว่า งานที่ทำตรงและไม่ตรงกับสาขาที่สำเร็จ ร้อยละ 50 เท่ากัน
- **ข้อมูลด้านการประยุกต์ใช้ความรู้** พบว่า ส่วนใหญ่นำความรู้ที่เรียนมาประยุกต์ใช้ในระดับมากที่สุด ร้อยละ 10 รองลงมาคือปานกลาง ร้อยละ 12 และมาก ร้อยละ 22.50

### **ตอนที่ 4 ข้อมูลหลังสำเร็จการศึกษาหลักสูตรสัมฤทธิ์บัตรวิทยาลัยชุมชน กรณีผู้ที่ยังไม่ได้ทำงาน**

- **ข้อมูลด้านสาเหตุที่ยังไม่ได้ทำงาน** พบว่า สาเหตุที่ยังไม่ได้ทำงานส่วนใหญ่ คือยังไม่ประสงค์ทำงาน ร้อยละ 71.42 รองลงมาคือรอฟังคำตอบจากหน่วยงาน ต้องการประกอบอาชีพอิสระ ร้อยละ 14.28 เท่ากัน
- **ข้อมูลด้านปัญหาในการหางานทำ** พบว่า ทุกคนไม่มีปัญหาในการหางานทำ ร้อยละ 100
- **ข้อมูลด้านต้องการพัฒนาทักษะ หลักสูตร** พบว่า ส่วนใหญ่ต้องการพัฒนาทักษะทางด้านภาษาเพิ่มเติม ร้อยละ 46.43 รองลงมาคือคอมพิวเตอร์ ร้อยละ 37.50 และช่างไฟฟ้า ร้อยละ 5.36 ตามลำดับ

### **ตอนที่ 5 ข้อมูลหลังสำเร็จการศึกษาหลักสูตรสัมฤทธิ์บัตรวิทยาลัยชุมชน กรณีผู้ที่ต้องการศึกษาต่อ/หรือกำลังศึกษาต่อ**

- **ข้อมูลด้านความต้องการศึกษาต่อ** พบว่า ส่วนใหญ่ต้องการศึกษาต่อ ร้อยละ 60.16 ส่วนไม่ต้องการศึกษาต่อมีจำนวน ร้อยละ 39.84
- **ข้อมูลด้านระดับการศึกษาที่ศึกษาต่อ** พบว่า ส่วนใหญ่ต้องการศึกษาต่อในระดับอนุปริญญา ร้อยละ 59.46 รองลงมาคือปริญญาตรี ร้อยละ 31.08 ส่วนอื่น ๆ ระบุว่า ปวส. จำนวน 6 คน ปริญญาโท จำนวน 1 คน

### **ตอนที่ 6 คุณภาพการจัดการศึกษาของวิทยาลัยชุมชน**

- **ข้อมูลด้านรายได้เฉลี่ยก่อนและหลังสำเร็จการศึกษา** พบว่า ผู้สำเร็จการศึกษามีรายได้ก่อนสำเร็จการศึกษาในภาพรวมโดยเฉลี่ย 16,952 บาท และหลังจากสำเร็จการศึกษาแล้วมีรายได้เฉลี่ยต่อเดือน 16,359 บาท ร้อยละอัตราการเพิ่มของรายได้เป็น -3.50
- **ข้อมูลด้านงานที่ทำเป็นงานเดิมหรืองานใหม่** พบว่า ส่วนใหญ่เป็นงานเดิม ร้อยละ 83.78 และเป็นงานใหม่ ร้อยละ 16.22

- ข้อมูลด้านความก้าวหน้าในงานใหม่ พบว่า ส่วนใหญ่สามารถบริหารจัดการปัญหาการเงินในครอบครัวได้ดีขึ้น ร้อยละ 50 รองลงมาคือก้าวหน้าในงานประจำ ร้อยละ 33.33 และสามารถสร้างงานในชุมชนเป็นรายได้เสริม ร้อยละ 16.67
- ข้อมูลด้านการย้ายที่อยู่ พบว่า ส่วนใหญ่ไม่ย้าย ร้อยละ 83.74 รองลงมาคือ 2 ปีขึ้นไป ร้อยละ 12.20 และ 1-2 ปี แล้วต้องย้าย ร้อยละ 4.07
- ข้อมูลด้านความภาคภูมิใจที่สำเร็จการศึกษา (ตอบได้มากกว่า 1 ข้อ) พบว่า ภาคภูมิใจส่วนใหญ่คือการมีส่วนร่วม/ทำประโยชน์ให้ชุมชน ร้อยละ 67.48 รองลงมาคือทำให้มีเพื่อนและสังคมที่กว้างขึ้น ร้อยละ 46.34 และการสร้างชื่อเสียงให้กับวิทยาลัยหรือชุมชน ร้อยละ 8.94 ตามลำดับ
- ข้อมูลด้านคุณภาพชีวิตที่ดีขึ้นหลังจากสำเร็จการศึกษาจากวิทยาลัยชุมชน พบว่า ส่วนใหญ่สามารถประกอบอาชีพอิสระได้ ร้อยละ 35.77 รองลงมาคือมีรายได้/สวัสดิการที่ดีขึ้น ร้อยละ 30.89 และสามารถช่วยเหลือ/แบ่งเบาภาระให้ครอบครัว ร้อยละ 16.26
- ข้อมูลด้านความรู้ที่จะเอื้อประโยชน์ต่อการนำไปใช้ (ตอบได้มากกว่า 1 ข้อ) พบว่า ส่วนใหญ่ระบุว่าความรู้ที่จะเอื้อประโยชน์ต่อการประกอบอาชีพมากที่สุดคือคอมพิวเตอร์ ร้อยละ 50 รองลงมาคือภาษาอังกฤษ ร้อยละ 31.67 และภาษาจีน ร้อยละ 21.67
- ข้อมูลด้านข้อเสนอแนะเกี่ยวกับหลักสูตรและสาขาวิชาที่เรียน ไม่มี
- ข้อมูลด้านข้อเสนอแนะการเรียนการสอน ไม่มี
- ข้อมูลด้านข้อเสนอแนะกิจกรรมพัฒนาการศึกษา ไม่มี

## สารบัญ

	หน้า
คำนำ	ก
บทสรุป	ข
สารบัญ	จ
บทที่ 1 บทนำ	7
หลักการและเหตุผล	7
วัตถุประสงค์	7
ขอบเขตการดำเนินงาน	7
1. ขอบเขตของผู้ให้ข้อมูล	7
2. ขอบเขตของเนื้อหา	8
3. ขอบเขตระยะเวลาการเก็บรวบรวมข้อมูล	8
4. ขอบเขตพื้นที่การเก็บรวบรวมข้อมูล	8
ผลที่คาดว่าจะได้รับ	9
นิยามศัพท์เฉพาะ	9
บทที่ 2 การจัดการศึกษาหลักสูตรสัมฤทธิ์บัตรวิทยาลัยชุมชน	10
แนวทางการจัดการศึกษาหลักสูตรสัมฤทธิ์บัตรวิทยาลัยชุมชน	11
บทที่ 3 วิธีดำเนินการ	13
บทที่ 4 ผลการวิเคราะห์ข้อมูล	15
ตอนที่ 1 ข้อมูลทั่วไปของผู้สำเร็จการศึกษา	16
ตอนที่ 2 ข้อมูลภาวะการมีงานทำและการศึกษาต่อของผู้สำเร็จการศึกษาหลักสูตรสัมฤทธิ์บัตรวิทยาลัยชุมชน	21
ตอนที่ 3 ข้อมูลภายหลังสำเร็จการศึกษาหลักสูตรสัมฤทธิ์บัตรวิทยาลัยชุมชน กรณีผู้ทำงานแล้วหรือเปลี่ยนงานใหม่	22
ตอนที่ 4 ข้อมูลภายหลังสำเร็จการศึกษาหลักสูตรสัมฤทธิ์บัตรวิทยาลัยชุมชน กรณีผู้ที่ยังไม่ได้ทำงาน (กลุ่มผู้สำเร็จการศึกษาที่ยังว่างงานหรือไม่ได้อยู่ในระหว่างการศึกษาต่อ)	26
ตอนที่ 5 ข้อมูลภายหลังสำเร็จการศึกษาหลักสูตรสัมฤทธิ์บัตรวิทยาลัยชุมชน กรณีผู้ที่ต้องการศึกษาต่อ/หรือกำลังศึกษาต่อ	29
ตอนที่ 6 คุณภาพการจัดการศึกษาของวิทยาลัยชุมชน	31
ตอนที่ 7 ข้อคิดเห็นและข้อเสนอแนะ	37

ข้อเสนอแนะเกี่ยวกับหลักสูตรและสาขาวิชาที่เรียน ไม่มี	38
บทที่ 5 สรุปผล และข้อเสนอแนะ	39
สรุปผล	39
ภาคผนวก	42

## บทที่ 1 บทนำ

### หลักการและเหตุผล

ตามระเบียบสถาบันวิทยาลัยชุมชน ว่าด้วยการจัดการศึกษาหลักสูตรสัมฤทธิ์บัตรวิทยาลัยชุมชน พุทธศักราช 2560 ซึ่งเป็นระเบียบสำหรับนักศึกษาที่เข้าศึกษาหลักสูตรสัมฤทธิ์บัตรวิทยาลัยชุมชน ตั้งแต่ปีการศึกษา 2560 เป็นต้นไป กล่าวถึงปรัชญาและวัตถุประสงค์ของหลักสูตรที่มุ่งพัฒนาผู้เรียนให้มีความรู้ ทักษะ อาชีพ ทักษะชีวิต ทักษะวิชาการ และคุณธรรมจริยธรรม ตามความต้องการของบุคคลหรือกลุ่มคนในท้องถิ่นและชุมชน

ดังนั้น สถาบันวิทยาลัยชุมชนจึงได้ดำเนินการติดตามผลผู้สำเร็จการศึกษาหลักสูตรระดับสัมฤทธิ์บัตรวิทยาลัยชุมชน โดยเริ่มดำเนินการในปีการศึกษา 2563 โดยให้ผู้สำเร็จการศึกษาจากวิทยาลัยชุมชน บันทึกข้อมูลในแบบฟอร์มการติดตามผู้สำเร็จการศึกษาหลักสูตรระดับสัมฤทธิ์บัตรวิทยาลัยชุมชน จากวิทยาลัยชุมชน ที่สถาบันวิทยาลัยชุมชนได้ร่วมกันจัดทำขึ้น โดยมีการจัดเก็บข้อมูลในระบบสารสนเทศเพื่อเชื่อมโยงการศึกษาและการมีงานทำ (ระบบติดตามภาวะการมีงานทำ) เชื่อมโยงฐานข้อมูลผู้สำเร็จการศึกษาจากระบบวิทยาลัยชุมชนอิเล็กทรอนิกส์ (e-Community College) ด้านงานทะเบียนวัดผล และประเมินผลการศึกษา ทำให้วิทยาลัยชุมชนทั้งสองแห่งสามารถจัดเก็บข้อมูลลงในระบบและประมวลผลได้อย่างมีประสิทธิภาพมากยิ่งขึ้น

### วัตถุประสงค์

เพื่อติดตามผลผู้สำเร็จการศึกษาระดับสัมฤทธิ์บัตรวิทยาลัยชุมชน ปีการศึกษา 2564 เกี่ยวกับสถานภาพการประกอบอาชีพ การนำความรู้และทักษะที่ได้รับไปใช้ประโยชน์ในการประกอบอาชีพ การพัฒนางานหรือการศึกษาต่อ

### ขอบเขตการดำเนินงาน

#### 1. ขอบเขตของผู้ให้ข้อมูล

กลุ่มประชากรที่ใช้ในการศึกษา เป็นผู้สำเร็จการศึกษาหลักสูตรสัมฤทธิ์บัตรวิทยาลัยชุมชน ประจำปีการศึกษา 2564 ที่ตอบแบบสอบถาม จำนวน 124 คน



**ตารางที่ 1** จำนวนผู้สำเร็จการศึกษาหลักสูตรสัมฤทธิ์บัตรวิทยาลัยชุมชน ประจำปีการศึกษา 2564

วิทยาลัย ชุมชน	จำนวน ผู้สำเร็จ (1)	ตอบ แบบสอบถาม เสร็จสมบูรณ์ (2)	ร้อยละ	ผลต่าง (1)-(2)
<b>รวม</b>	<b>140</b>	<b>124</b>	<b>88.57</b>	<b>16</b>
1.มุกดาหาร	20	17	85.00	3
2.ตราด	90	85	94.44	5
<b>3.แพร่</b>	<b>30</b>	<b>22</b>	<b>73.33</b>	<b>8</b>

\* ข้อมูลจากระบบสารสนเทศและการปฏิบัติงานของวิทยาลัยชุมชน ณ วันที่ 14 กุมภาพันธ์ 2566

2. ขอบเขตของเนื้อหา

เป็นการติดตามผู้สำเร็จการศึกษาหลักสูตรสัมฤทธิ์บัตรวิทยาลัยชุมชน ปีการศึกษา 2564 โดยติดตามผล ในประเด็นเกี่ยวกับ

ตอนที่ 1 ข้อมูลทั่วไปของผู้สำเร็จการศึกษาหลักสูตรสัมฤทธิ์บัตรวิทยาลัยชุมชน

ตอนที่ 2 ข้อมูลภาวะการปฏิบัติงานและการศึกษาต่อ ของผู้สำเร็จการศึกษาหลักสูตรสัมฤทธิ์บัตรวิทยาลัยชุมชน

ตอนที่ 3 ข้อมูลภายหลังสำเร็จการศึกษาหลักสูตรสัมฤทธิ์บัตรวิทยาลัยชุมชน กรณีผู้ทำงานแล้วหรือเปลี่ยนงานใหม่

ตอนที่ 4 ข้อมูลภายหลังสำเร็จการศึกษาหลักสูตรสัมฤทธิ์บัตรวิทยาลัยชุมชน กรณีผู้ที่ยังไม่ได้ทำงาน

ตอนที่ 5 ข้อมูลภายหลังสำเร็จการศึกษาหลักสูตรสัมฤทธิ์บัตรวิทยาลัยชุมชน กรณีผู้ที่ต้องการศึกษาต่อ/หรือกำลังศึกษาต่อ

ตอนที่ 6 คุณภาพการจัดการศึกษาของวิทยาลัยชุมชน

ตอนที่ 7 ข้อคิดเห็นและข้อเสนอแนะ

3. ขอบเขตระยะเวลาการเก็บรวบรวมข้อมูล

เป็นการติดตามผลผู้สำเร็จการศึกษาหลักสูตรสัมฤทธิ์บัตรวิทยาลัยชุมชน ประจำปีการศึกษา 2564

4. ขอบเขตพื้นที่การเก็บรวบรวมข้อมูล

วิทยาลัยชุมชนที่มีผู้สำเร็จการศึกษาหลักสูตรสัมฤทธิ์บัตรวิทยาลัยชุมชน ในปีการศึกษา 2564

## ผลที่คาดว่าจะได้รับ

1. ได้ข้อมูลสารสนเทศเชิงคุณภาพด้านการจัดการศึกษาหลักสูตรสัมฤทธิ์บัตรวิทยาลัยชุมชน ในภาพรวมของวิทยาลัยชุมชน ในปีการศึกษา 2564
2. ได้ข้อมูลเชิงคุณภาพด้านผลผลิตของวิทยาลัยชุมชน เพื่อใช้เป็นแนวทางในการดำเนินการประกันคุณภาพการศึกษาของวิทยาลัยชุมชน
3. ผู้บริหาร และหน่วยงานที่เกี่ยวข้องสามารถนำข้อมูลสารสนเทศจากผลการติดตามผู้สำเร็จการศึกษาหลักสูตรสัมฤทธิ์บัตรวิทยาลัยชุมชน ของวิทยาลัยชุมชนไปใช้ประโยชน์ในการปรับปรุงและพัฒนาหลักสูตร การเรียนการสอน การเปิดสอนในสาขาวิชาต่าง ๆ และสามารถนำข้อมูลมาใช้ในการวางแผนจัดการศึกษาของวิทยาลัยชุมชนให้มีประสิทธิภาพ มีคุณลักษณะตรงตามความต้องการของตลาดแรงงานและสังคม

## นิยามศัพท์เฉพาะ

**ผู้สำเร็จการศึกษา** หมายถึง ผู้สำเร็จการศึกษาระดับสัมฤทธิ์บัตรวิทยาลัยชุมชน จากวิทยาลัยชุมชนในปีการศึกษา 2564

**การประกอบอาชีพ การพัฒนางานและการศึกษาต่อ** หมายถึง ผู้สำเร็จการศึกษา 3 กลุ่ม คือ กลุ่มผู้ที่มีงานทำแล้ว กลุ่มผู้ที่ยังไม่ได้ทำงาน และกลุ่มผู้ที่กำลังศึกษาต่อ

**การประกอบอาชีพ** หมายถึง กลุ่มผู้สำเร็จการศึกษาที่มีงานทำแล้ว และกลุ่มผู้สำเร็จการศึกษาที่มีงานทำและศึกษาต่อควบคู่กันไป ซึ่งเป็นภาระหน้าที่การงานของผู้สำเร็จการศึกษาจากวิทยาลัยชุมชนที่ได้กระทำเพื่อการเลี้ยงชีพที่ทำให้เกิดรายได้ ประกอบด้วย ความรู้ความสามารถทางด้านวิชาการ วิชาชีพ และคุณสมบัติของตนเอง ได้แก่ ความซื่อสัตย์ ความเสียสละ ความรับผิดชอบ ความขยันขันแข็ง กล้าคิดกล้าทำ ความอดทน ความมีมนุษยสัมพันธ์และความสามารถในการทำงานร่วมกับผู้อื่น

**การพัฒนางาน** หมายถึง กลุ่มผู้สำเร็จการศึกษาที่มีงานทำแล้ว และกลุ่มผู้สำเร็จการศึกษาที่มีงานทำและศึกษาต่อควบคู่กันไป โดยมีการนำความรู้ไปใช้ในการทำงาน มีการประกอบอาชีพ เพื่อให้เกิดรายได้ มีความก้าวหน้าในการทำงาน สามารถพัฒนาตนเองให้เข้ากับวิทยาการสมัยใหม่ และทำงานร่วมกับผู้อื่นได้

**การศึกษาต่อ** หมายถึง กลุ่มผู้สำเร็จการศึกษาที่ศึกษาต่อเพียงอย่างเดียวโดยไม่ได้ทำงาน และกลุ่มผู้สำเร็จการศึกษาที่มีงานทำและศึกษาต่อควบคู่กันไป

**งานเดิม** หมายถึง กลุ่มผู้สำเร็จการศึกษาได้เข้าทำงานในสายอาชีพนั้นๆ มาแล้วระยะหนึ่งก่อนที่จะเข้ามาศึกษาในวิทยาลัยชุมชน หรือก่อนที่จะสำเร็จการศึกษา

**งานใหม่** หมายถึง กลุ่มผู้สำเร็จการศึกษาได้เข้าทำงานในสายอาชีพนั้นๆ ภายหลังจากสำเร็จการศึกษาใหม่ ๆ

**การนำความรู้และทักษะไปใช้ประโยชน์** หมายถึง การขยายผลและนำความรู้ที่ได้จากการศึกษา มาใช้ เพื่อให้เกิดประโยชน์ในการจัดการเรียนรู้ และเพิ่มทักษะและความสามารถในการปฏิบัติงาน

การวางแผน การแก้ปัญหา การตัดสินใจ การวัดและการประเมิน ซึ่งมีรูปแบบต่าง ๆ ในการนำความรู้ไปใช้  
กับท้องถิ่นที่อยู่อาศัยของตน

## บทที่ 2 การจัดการศึกษาหลักสูตรสัมฤทธิ์บัตรวิทยาลัยชุมชน

การนำเสนอที่เกี่ยวข้องกับการจัดการศึกษาหลักสูตรสัมฤทธิ์บัตรวิทยาลัยชุมชนจะกล่าวถึง แนวทางการ

จัดการศึกษาหลักสูตรสัมฤทธิ์บัตรวิทยาลัยชุมชน โดยมีรายละเอียดดังนี้

## แนวทางการจัดการศึกษาหลักสูตรสัมฤทธิ์บัตรวิทยาลัยชุมชน

แนวทางการจัดการศึกษาหลักสูตรสัมฤทธิ์บัตรวิทยาลัยชุมชนจะอ้างอิงจากระเบียบสถาบันวิทยาลัยชุมชน ว่าด้วยการจัดการศึกษาหลักสูตรสัมฤทธิ์บัตรวิทยาลัยชุมชน พุทธศักราช 2560

ตามระเบียบสถาบันวิทยาลัยชุมชน ว่าด้วยการจัดการศึกษาหลักสูตรสัมฤทธิ์บัตรวิทยาลัยชุมชน พุทธศักราช 2560 ได้ให้นิยาม ดังต่อไปนี้

“หลักสูตร” หมายถึง หลักสูตรสัมฤทธิ์บัตรวิทยาลัยชุมชน ประกอบด้วย หลักสูตรที่วิทยาลัยพัฒนาขึ้น ตามความต้องการของบุคคลหรือกลุ่มคนในท้องถิ่นหรือชุมชน หรือหลักสูตรแบบรายวิชาในหลักสูตรอนุปริญญา วิทยาลัยชุมชน ประกาศนียบัตรสถาบันวิทยาลัยชุมชน ประกาศนียบัตรวิทยาลัยชุมชน ประกาศนียบัตรวิชาชีพ ชั้นสูง (ปวส.) หรือประกาศนียบัตรวิชาชีพ (ปวช.) เรียนแบบรายวิชาใดวิชาหนึ่งเพื่อขอรับสัมฤทธิ์บัตร

“สัมฤทธิ์บัตรวิทยาลัยชุมชน” หมายถึง สัมฤทธิ์บัตรที่ได้จากการสำเร็จการศึกษา อบรมหลักสูตรสัมฤทธิ์บัตร วิทยาลัยชุมชน

“นักศึกษา” หมายถึง ผู้สมัครเข้าศึกษา อบรม ที่ได้ขึ้นทะเบียนเป็นนักศึกษาหลักสูตรสัมฤทธิ์บัตรวิทยาลัยชุมชน

“ระยะเวลาการศึกษา” หมายถึง ระยะเวลาที่วิทยาลัยเปิดทำการศึกษา อบรมตามหลักสูตร สำหรับข้ออื่นๆ ที่เกี่ยวกับการจัดการศึกษาหลักสูตรสัมฤทธิ์บัตรของวิทยาลัยชุมชน มีดังต่อไปนี้

### 1. การจัดการศึกษาอบรม

ให้วิทยาลัยจัดการศึกษาอบรม เป็นรายวิชาหรือชุดการเรียนรู้ (Module) ภายในระยะเวลาที่กำหนด ในหลักสูตร

### 2. จำนวนหน่วยกิตและการคิดหน่วยกิต

2.1 จำนวนหน่วยกิตรวมตลอดหลักสูตรไม่น้อยกว่า 3 หน่วยกิต

2.2 การคิดหน่วยกิต เทียบเคียงกับการคิดหน่วยกิตในการจัดการศึกษาระบบทวิภาค ดังนี้

รายวิชาภาคทฤษฎี ที่ใช้เวลาบรรยาย หรืออภิปรายปัญหาไม่น้อยกว่า 15 ชั่วโมงต่อภาค การศึกษาปกติ ให้มีค่าเท่ากับ 1 หน่วยกิตระบบทวิภาค

รายวิชาภาคปฏิบัติ ที่ใช้เวลาฝึกหรือทดลองไม่น้อยกว่า 30 ชั่วโมงต่อภาคการศึกษาปกติ ให้มีค่าเท่ากับ 1 หน่วยกิตระบบทวิภาค

การฝึกงานหรือการฝึกภาคสนาม ที่ใช้เวลาฝึกไม่น้อยกว่า 45 ชั่วโมงต่อภาคการศึกษาปกติ ให้มีค่าเท่ากับ 1 หน่วยกิตระบบทวิภาค

การทำโครงการหรือกิจกรรมการเรียนอื่นใดตามที่ได้รับมอบหมายที่ใช้เวลาทำโครงการหรือ กิจกรรมนั้น ๆ ไม่น้อยกว่า 45 ชั่วโมง ต่อภาคการศึกษาปกติ ให้มีค่าเท่ากับ 1 หน่วยกิตระบบทวิภาค

การจัดการเรียนการสอน 1 หน่วยชั่วโมง ใช้เวลาไม่น้อยกว่า 50 นาที

3. โครงสร้างหลักสูตรและการอนุมัติหลักสูตร
  - 3.1 สารระการเรียนรู้อประกอบด้วย ความรู้ ทักษะ และคุณลักษณะที่เป็นไปตามวัตถุประสงค์ของหลักสูตร
  - 3.2 สภาวิทยาลัยเป็นผู้อนุมัติหลักสูตรและการเปิดสอน
4. ผู้รับผิดชอบหลักสูตร
  - 4.1 วิทยาลัยแต่งตั้งผู้รับผิดชอบหลักสูตรไม่น้อยกว่า 1 คน จากบุคลากรต่อไปนี้ ข้าราชการครู พนักงานราชการตำแหน่งผู้สอน นักวิชาการศึกษา หรือบุคลากรตามสัญญาจ้างที่ทำหน้าที่สอนของวิทยาลัยชุมชน ซึ่งมีคุณวุฒิไม่ต่ำกว่าระดับปริญญาตรี
  - 4.2 ผู้รับผิดชอบหลักสูตรมีภาระหน้าที่ในการพัฒนาหลักสูตร การจัดการเรียนการสอน การอำนวยความสะดวกเกี่ยวกับการใช้หลักสูตร การติดตามประเมินผล และปรับปรุงหลักสูตร
5. ผู้สอนมีคุณสมบัติ ดังนี้
  - 5.1 ผู้สอนประจำ หมายถึง บุคลากรของวิทยาลัยชุมชน ประกอบด้วย ข้าราชการครูหรือพนักงานราชการตำแหน่งผู้สอน หรือนักวิชาการศึกษา หรือพนักงานอัตราจ้างตำแหน่งผู้สอน
  - 5.2 ผู้สอนพิเศษ หมายถึง ผู้ทรงคุณวุฒิที่มีคุณสมบัติตามข้อบังคับสถาบันวิทยาลัยชุมชน ว่าด้วยคุณสมบัติ และหลักเกณฑ์เกี่ยวกับผู้สอนพิเศษ พ.ศ. 2558
6. การพัฒนาหลักสูตร ให้ทุกหลักสูตรมีการพัฒนาหลักสูตรให้ทันสมัย แสดงการปรับปรุงดัชนีด้านมาตรฐานและคุณภาพการศึกษาเป็นระยะ ๆ และมีการประเมินเพื่อพัฒนาหลักสูตรอย่างต่อเนื่อง
7. ชื่อสัมฤทธิ์บัตร  
หลักสูตรสัมฤทธิ์บัตรวิทยาลัยชุมชน ให้ใช้ชื่อสัมฤทธิ์บัตร แล้วตามด้วยชื่อหลักสูตรต่อท้าย สัมฤทธิ์บัตร (ชื่อหลักสูตร)  
ตัวอย่าง สัมฤทธิ์บัตร (กระบวนการจัดทำบัญชี)  
หลักสูตรระดับสัมฤทธิ์บัตร ที่เปิดสอนในวิทยาลัยชุมชน ภาคการศึกษาที่ 1 ปีการศึกษา 2564 ประกอบด้วย
  - (1) สัมฤทธิ์บัตร (สุขภาพและความงาม)
  - (2) สัมฤทธิ์บัตร (การออกแบบและสร้างภาพเคลื่อนไหว)
  - (3) สัมฤทธิ์บัตร (การจัดการทรัพยากรมนุษย์)
  - (4) สัมฤทธิ์บัตร (การเขียนโปรแกรมคอมพิวเตอร์เบื้องต้น)
  - (5) สัมฤทธิ์บัตร (ภาษาอังกฤษเพื่อการท่องเที่ยวและบริการ)
  - (6) สัมฤทธิ์บัตร (เศรษฐศาสตร์ทั่วไป)
  - (7) สัมฤทธิ์บัตร (โปรแกรมคอมพิวเตอร์สำเร็จรูป)
  - (8) สัมฤทธิ์บัตร (หลักการแปรรูปอาหาร)

- (9) สัมฤทธิ์บัตร (การท่องเที่ยวอย่างยั่งยืน)
- (10) สัมฤทธิ์บัตร (การจัดการอาหารและเครื่องดื่ม)
- (11) สัมฤทธิ์บัตร (การเขียนเว็บเพจด้วยภาษา HTML และ CSS)
- (12) สัมฤทธิ์บัตร (การเมืองการปกครองของไทย)
- (13) สัมฤทธิ์บัตร (วิทยาศาสตร์และสิ่งแวดล้อมเพื่อชีวิต)
- (14) สัมฤทธิ์บัตร (การจัดการอาหารและเครื่องดื่ม)

ที่มา ระบบภาวะการมีงานทำ ข้อมูล ณ วันที่ 14 กุมภาพันธ์ 2566

### บทที่ 3 วิธีดำเนินการ

การดำเนินการติดตามผู้สำเร็จหลักสูตรสัมฤทธิ์บัตรวิทยาลัยชุมชน ประจำปีการศึกษา 2564 มีขั้นตอนการดำเนินงาน ดังนี้

1. สถาบันวิทยาลัยชุมชนกำหนดปฏิทิน แนวปฏิบัติ การรายงานผลการดำเนินงานตามพันธกิจวิทยาลัยชุมชน ประจำปีงบประมาณ พ.ศ. 2565 พร้อมทั้งออกแบบแบบสอบถามสำหรับการเก็บรวบรวมข้อมูล

ผู้สำเร็จการศึกษาหลักสูตรสัมฤทธิ์บัตรวิทยาลัยชุมชน ประจำปีการศึกษา 2564 และแจ้งให้วิทยาลัยชุมชนทราบและถือเป็นแนวปฏิบัติ

2. วิทยาลัยชุมชนที่มีผู้สำเร็จการศึกษาหลักสูตรสัมฤทธิ์บัตรวิทยาลัยชุมชน มอบหมายคณะทำงาน เก็บรวบรวมข้อมูลผู้สำเร็จการศึกษาหลักสูตรสัมฤทธิ์บัตรวิทยาลัยชุมชน โดยใช้แบบสอบถามที่กำหนด และบันทึกข้อมูลในระบบสารสนเทศเพื่อการเชื่อมโยงการศึกษาและการมีงานทำของผู้สำเร็จการศึกษาวิทยาลัยชุมชนให้แล้วเสร็จภายในวันที่ 15 ตุลาคม 2565

3. สถาบันวิทยาลัยชุมชนตรวจสอบความถูกต้อง สมบูรณ์ของข้อมูลผลการติดตามผู้สำเร็จการศึกษาหลักสูตรสัมฤทธิ์บัตรวิทยาลัยชุมชน ในระบบสารสนเทศเพื่อการเชื่อมโยงการศึกษาและการมีงานทำของผู้สำเร็จการศึกษาวิทยาลัยชุมชน ประมวล และวิเคราะห์ข้อมูล

4. สถาบันวิทยาลัยชุมชนจัดทำสรุปและรายงานผลการติดตามผู้สำเร็จการศึกษาหลักสูตรสัมฤทธิ์บัตรวิทยาลัยชุมชน ในภาพรวมประจำปีการศึกษา 2564 และเผยแพร่ให้แก่บุคลากรทั้งในระดับสถาบันวิทยาลัยชุมชน และวิทยาลัยชุมชนนำไปใช้ประโยชน์ในส่วนที่เกี่ยวข้องต่อไป

### ประชากรที่ให้ข้อมูล

การติดตามผู้สำเร็จหลักสูตรสัมฤทธิ์บัตรวิทยาลัยชุมชน ปีการศึกษา 2564 เป็นการรวบรวมข้อมูลจากผู้สำเร็จที่การศึกษาหลักสูตรสัมฤทธิ์บัตรวิทยาลัยชุมชน ปีการศึกษา 2564 ที่ตอบแบบสอบถาม จากวิทยาลัยชุมชน จำนวน 144 คน

### การเก็บรวบรวมข้อมูล

#### 1. เครื่องมือที่ใช้ในการเก็บรวบรวมข้อมูล

เป็นแบบสอบถามการติดตามผู้สำเร็จการศึกษาหลักสูตรสัมฤทธิ์บัตรวิทยาลัยชุมชน แบ่งข้อคำถามออกเป็น 5 ส่วน ประกอบด้วย

ตอนที่ 1 ข้อมูลทั่วไปของผู้สำเร็จการศึกษาหลักสูตรสัมฤทธิ์บัตรวิทยาลัยชุมชน

ตอนที่ 2 ข้อมูลภาวะการมีงานทำและการศึกษาต่อ ของผู้สำเร็จการศึกษาหลักสูตรสัมฤทธิ์บัตรวิทยาลัยชุมชน

ตอนที่ 3 ข้อมูลภายหลังสำเร็จการศึกษาหลักสูตรสัมฤทธิ์บัตรวิทยาลัยชุมชน กรณีผู้ทำงานแล้วหรือเปลี่ยนงานใหม่

ตอนที่ 4 ข้อมูลภายหลังสำเร็จการศึกษาหลักสูตรสัมฤทธิ์บัตรวิทยาลัยชุมชน กรณีผู้ที่ยังไม่ได้ทำงาน

ตอนที่ 5 ข้อมูลภายหลังสำเร็จการศึกษาหลักสูตรสัมฤทธิ์บัตรวิทยาลัยชุมชน กรณีผู้ที่ต้องการศึกษาต่อ/หรือกำลังศึกษาต่อ

ตอนที่ 6 คุณภาพการจัดการศึกษาของวิทยาลัยชุมชน

ตอนที่ 7 ข้อคิดเห็นและข้อเสนอแนะ

## 2. การเก็บรวบรวมข้อมูล

วิทยาลัยชุมชนดำเนินการจัดเก็บข้อมูลจากผู้สำเร็จหลักสูตรสัมฤทธิ์บัตรวิทยาลัยชุมชน ที่ตอบแบบสอบถาม ในปีการศึกษา 2564 รวมจำนวนทั้งสิ้น 124 คน

### การวิเคราะห์ข้อมูล

วิเคราะห์ข้อมูลโดยใช้การแจกแจงความถี่ และสถิติพื้นฐาน คือ ค่าร้อยละ และค่าเฉลี่ย ( $\bar{X}$ ) นำเสนอข้อมูลด้วยตารางและกราฟ

## บทที่ 4 ผลการวิเคราะห์ข้อมูล

การติดตามผู้สำเร็จการศึกษาหลักสูตรสัมฤทธิ์บัตรวิทยาลัยชุมชน ครั้งนี้เป็นการเก็บรวบรวมข้อมูลเชิงสำรวจจากผู้สำเร็จการศึกษาหลักสูตรสัมฤทธิ์บัตรวิทยาลัยชุมชน ประจำปีการศึกษา 2564 จากวิทยาลัยชุมชน โดยแบ่งการนำเสนอผลการวิเคราะห์ข้อมูลออกเป็น 7 ตอน ดังนี้

ตอนที่ 1 ข้อมูลทั่วไปของผู้สำเร็จการศึกษาหลักสูตรสัมฤทธิ์บัตรวิทยาลัยชุมชน

ตอนที่ 2 ข้อมูลภาวะการมีงานทำและการศึกษาต่อ ของผู้สำเร็จการศึกษาหลักสูตรสัมฤทธิ์บัตรวิทยาลัยชุมชน



ตอนที่ 3 ข้อมูลภายหลังสำเร็จการศึกษาหลักสูตรสัมฤทธิ์บัตรวิทยาลัยชุมชน กรณีผู้ทำงานแล้วหรือเปลี่ยนงานใหม่

ตอนที่ 4 ข้อมูลภายหลังสำเร็จการศึกษาหลักสูตรสัมฤทธิ์บัตรวิทยาลัยชุมชน กรณีผู้ที่ยังไม่ได้ทำงาน

ตอนที่ 5 ข้อมูลภายหลังสำเร็จการศึกษาหลักสูตรสัมฤทธิ์บัตรวิทยาลัยชุมชน กรณีผู้ที่ต้องการศึกษาต่อ/หรือกำลังศึกษาต่อ

ตอนที่ 6 คุณภาพการจัดการศึกษาของวิทยาลัยชุมชน

ตอนที่ 7 ข้อคิดเห็นและข้อเสนอแนะ

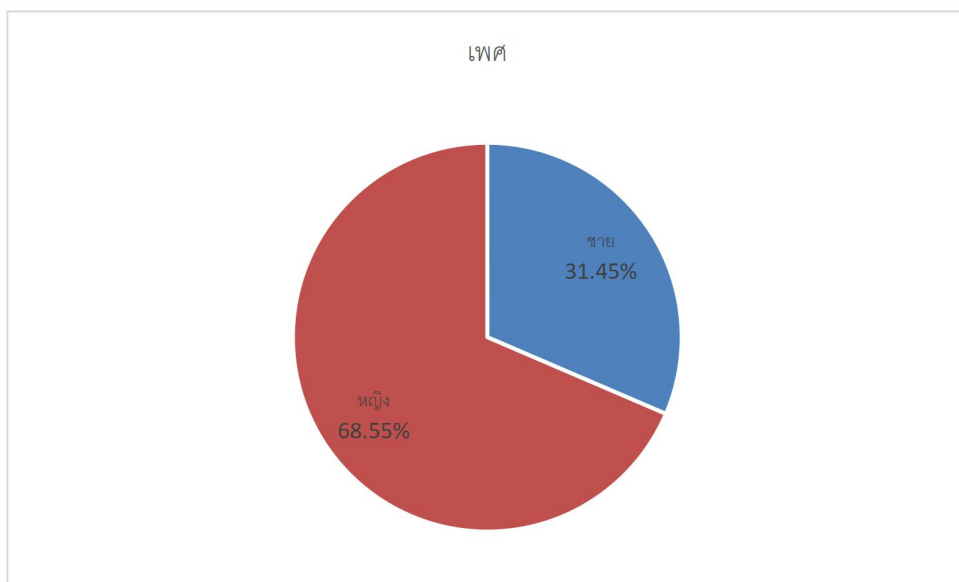
### ตอนที่ 1 ข้อมูลทั่วไปของผู้สำเร็จการศึกษา

ตารางที่ 2 จำนวนและร้อยละของผู้สำเร็จการศึกษาหลักสูตรสัมฤทธิ์บัตรวิทยาลัยชุมชน ปีการศึกษา 2564 จำแนกตามเพศ

วิทยาลัยชุมชน	จำนวนผู้ตอบแบบสอบถามทั้งหมด	จำนวนผู้ตอบแบบสอบถามข้อนี้	เพศ	
			ชาย	หญิง
รวม	124	124	39	85
ร้อยละ (%)		100.00	31.45	68.55
1.มุกดาหาร	17	17	-	17
2.ตราด	85	85	38	47
3.แพร่	22	22	1	21

จากตาราง ผู้สำเร็จการศึกษาหลักสูตรสัมฤทธิ์บัตรวิทยาลัยชุมชน ที่ตอบแบบสอบถามข้อนี้ จำนวน 124 คน คิดเป็นร้อยละ 100 ของผู้ตอบแบบสอบถามทั้งหมด จำนวน 124 คน พบว่า ส่วนใหญ่เป็นเพศหญิง จำนวน 85 คน คิดเป็นร้อยละ 68.55 ส่วนเพศหญิงมีจำนวน 39 คน คิดเป็นร้อยละ 31.45

แผนภูมิที่ 1 ร้อยละของผู้สำเร็จการศึกษาหลักสูตรสัมฤทธิ์บัตรวิทยาลัยชุมชน ปีการศึกษา 2564 จำแนกตามเพศ

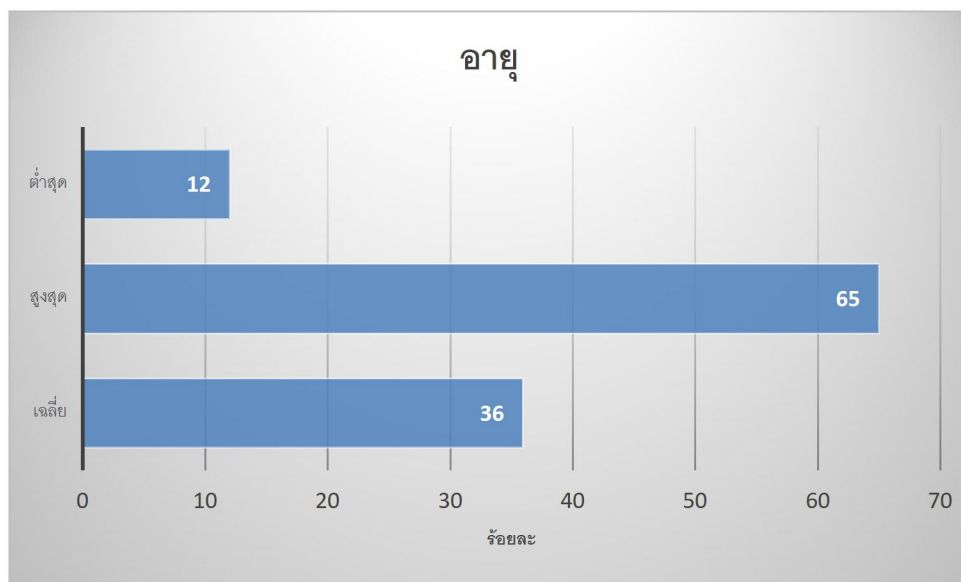


ตารางที่ 3 ผู้สำเร็จการศึกษาหลักสูตรสัมฤทธิบัตรวิทยาลัยชุมชน ปีการศึกษา 2564 จำแนกตามอายุ

วิทยาลัย ชุมชน	จำนวนผู้ตอบ แบบสอบถาม ทั้งหมด	จำนวนผู้ตอบ แบบสอบถาม ข้อนี้	อายุ		
			เฉลี่ย	สูงสุด	ต่ำสุด
รวม	124	123	36	65	12
ร้อยละ (%)		99.19	-	-	-
1.มุกดาหาร	17	16	42	51	17
2.ตราด	85	85	18	52	12
3.แพร่	22	22	47	65	21

จากตาราง ผู้สำเร็จการศึกษาหลักสูตรสัมฤทธิบัตรวิทยาลัยชุมชน ที่ตอบแบบสอบถามข้อนี้ จำนวน 123 คน คิดเป็นร้อยละ 99.19 ของผู้ตอบแบบสอบถามทั้งหมด จำนวน 124 คน พบว่า ผู้ตอบแบบสอบถามมีอายุเฉลี่ย 36 ปี โดยมีอายุน้อยที่สุดเท่ากับ 12 ปี และอายุมากที่สุด 65 ปี

แผนภูมิที่ 2 ร้อยละของผู้สำเร็จการศึกษาหลักสูตรสัมฤทธิบัตรวิทยาลัยชุมชน ปีการศึกษา 2564 จำแนกตามอายุ



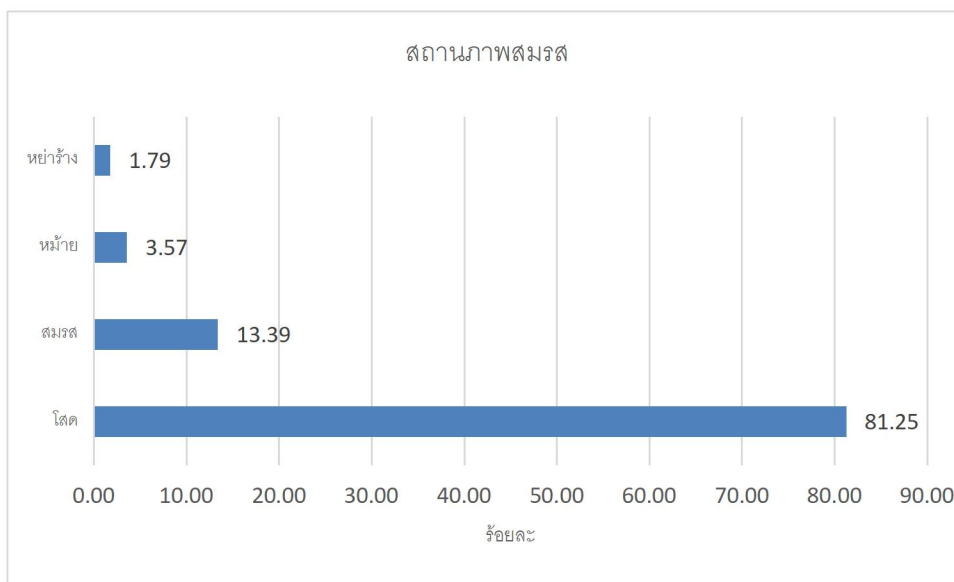
ตารางที่ 4 จำนวนและร้อยละของผู้สำเร็จการศึกษาหลักสูตรสัมฤทธิ์บัตรวิทยาลัยชุมชน ปีการศึกษา 2564 จำแนกตามสถานภาพสมรส

วิทยาลัยชุมชน	จำนวนผู้ตอบแบบสอบถามทั้งหมด	จำนวนผู้ตอบแบบสอบถามข้อนี้	สถานภาพสมรส			
			โสด	สมรส	หม้าย	หย่าร้าง
รวม	124	112	91	15	4	2
ร้อยละ (%)		90.32	81.25	13.39	3.57	1.79
1. มุกดาหาร	17	16	7	6	2	1
2. ตราด	85	75	71	3	-	1
3. แพร่	22	21	13	6	2	-

จากตาราง ผู้สำเร็จการศึกษาหลักสูตรสัมฤทธิ์บัตรวิทยาลัยชุมชน ที่ตอบแบบสอบถามข้อนี้ จำนวน 112 คน คิดเป็นร้อยละ 90.32 ของผู้ตอบแบบสอบถามทั้งหมด จำนวน 124 คน พบว่า ส่วนใหญ่มีสถานภาพโสด จำนวน 91 คน คิดเป็นร้อยละ 81.25 รองลงมาคือสมรส จำนวน 15 คน คิดเป็นร้อยละ 13.39 และหม้าย จำนวน 4 คน คิดเป็นร้อยละ 3.57 ตามลำดับ

แผนภูมิที่ 3 ร้อยละของผู้สำเร็จการศึกษาหลักสูตรสัมฤทธิ์บัตรวิทยาลัยชุมชน ปีการศึกษา 2564 จำแนกตาม

สถานภาพสมรส



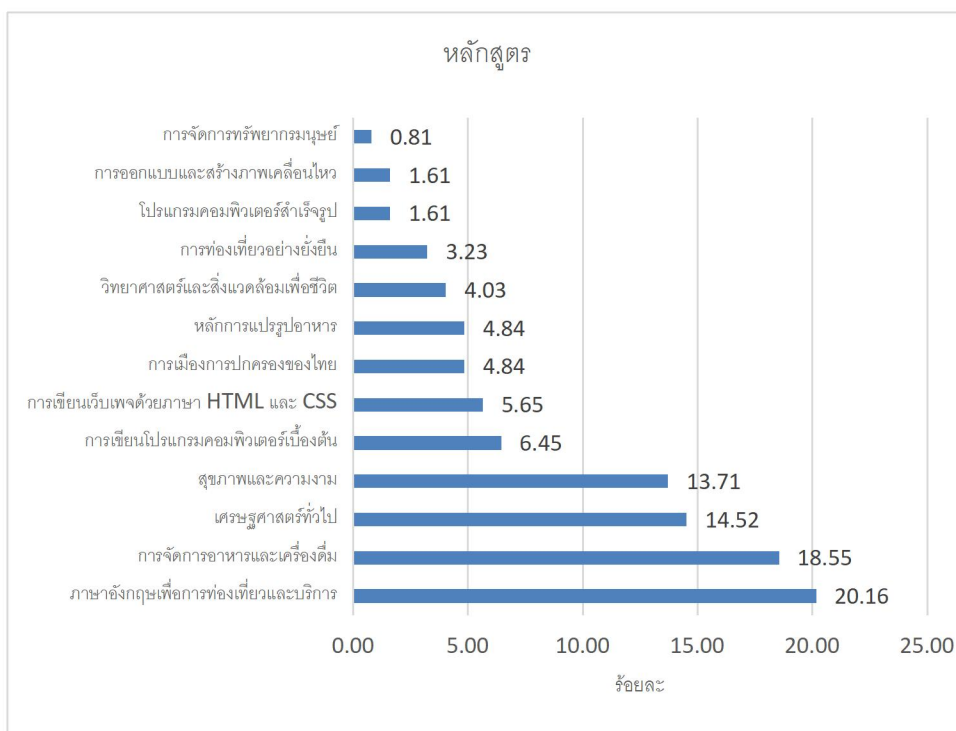
ตารางที่ 5 จำนวนและร้อยละของผู้สำเร็จการศึกษาหลักสูตรสัมฤทธิ์บัตรวิทยาลัยชุมชน ปีการศึกษา 2564 จำแนกตามหลักสูตร

วิทยาลัยชุมชน	จำนวนผู้ตอบแบบสอบถามทั้งหมด	จำนวนผู้ตอบแบบสอบถามข้อนี้	หลักสูตร												
			ภาษาอังกฤษเพื่อการท่องเที่ยวและบริการ	การจัดการอาหารและเครื่องดื่ม	เศรษฐศาสตร์ทั่วไป	สุขภาพและความงาม	การเขียนโปรแกรมคอมพิวเตอร์เบื้องต้น	การเขียนเว็บไซต์ด้วยภาษา HTML และ CSS	การเมืองการปกครองของไทย	หลักการแปรรูปอาหาร	วิทยาศาสตร์และสิ่งแวดล้อมเพื่อชีวิต	การท่องเที่ยวอย่างยั่งยืน	โปรแกรมคอมพิวเตอร์สำเร็จรูป	การออกแบบและสร้างภาพเคลื่อนไหว	การจัดการทรัพยากรมนุษย์
รวม	124	124	25	23	18	17	8	7	6	6	5	4	2	2	1
ร้อยละ (%)		100.00	20.16	18.55	14.52	13.71	6.45	5.65	4.84	4.84	4.03	3.23	1.61	1.61	0.81
1.มุกดาหาร	17	17	-	-	-	17	-	-	-	-	-	-	-	-	-
2.ตราด	85	85	25	1	18	-	8	7	6	6	5	4	2	2	1
3.แพร่	22	22	-	22	-	-	-	-	-	-	-	-	-	-	-

จากตาราง ผู้สำเร็จการศึกษาหลักสูตรสัมฤทธิ์บัตรวิทยาลัยชุมชน ที่ตอบแบบสอบถามข้อนี้ จำนวน

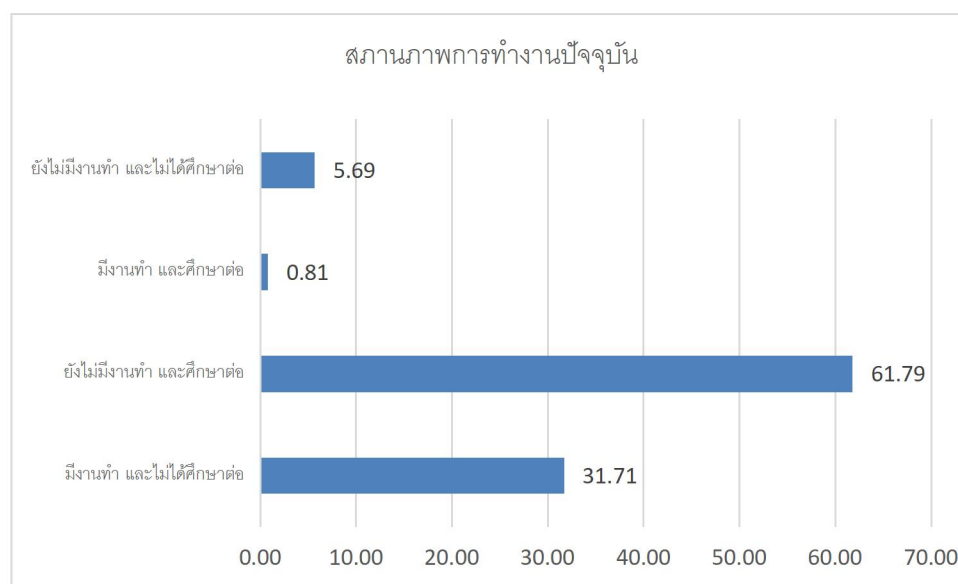
124 คน คิดเป็นร้อยละ 100 ของผู้ตอบแบบสอบถามทั้งหมด จำนวน 124 คน พบว่า ส่วนใหญ่สำเร็จการศึกษาหลักสูตรภาษาอังกฤษเพื่อการท่องเที่ยวและบริการ จำนวน 25 คน คิดเป็นร้อยละ 20.16 รองลงมาคือการจัดการอาหารและเครื่องดื่ม จำนวน 23 คน คิดเป็นร้อยละ 18.55 และเศรษฐศาสตร์ทั่วไป จำนวน 18 คน คิดเป็นร้อยละ 14.52

**แผนภูมิที่ 4** ร้อยละของผู้สำเร็จการศึกษาหลักสูตรสัมฤทธิบัตรวิทยาลัยชุมชน ปีการศึกษา 2564 จำแนกตามหลักสูตร





**แผนภูมิที่ 5** ร้อยละของผู้สำเร็จการศึกษาหลักสูตรสัมฤทธิบัตรวิทยาลัยชุมชน ปีการศึกษา 2564 จำแนกตามสภาพการทำงานปัจจุบัน



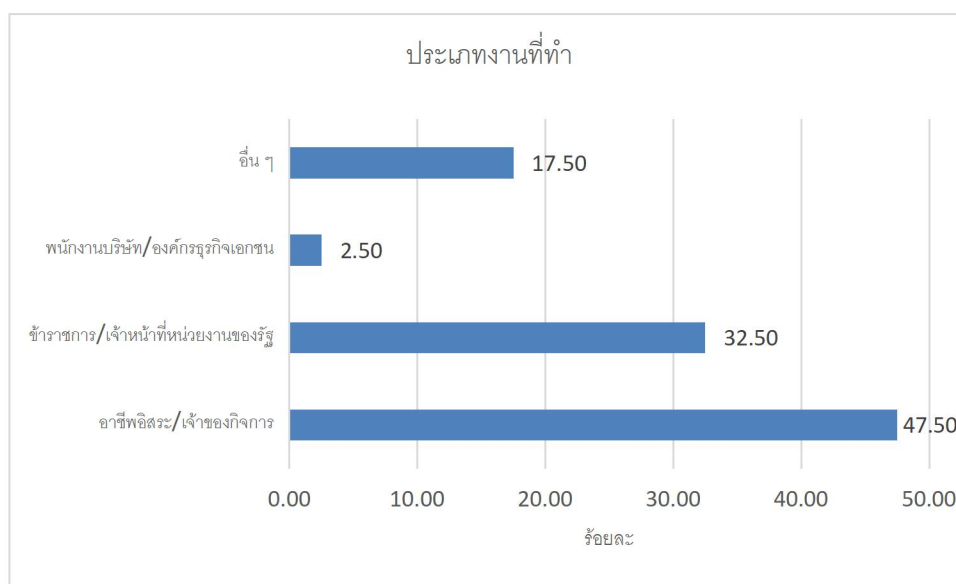
**ตอนที่ 3** ข้อมูลภายหลังสำเร็จการศึกษาหลักสูตรสัมฤทธิบัตรวิทยาลัยชุมชน กรณีผู้ทำงานแล้วหรือเปลี่ยนงานใหม่

**ตารางที่ 7** จำนวนและร้อยละของผู้สำเร็จการศึกษาหลักสูตรสัมฤทธิบัตรวิทยาลัยชุมชน ปีการศึกษา 2564 จำแนกตามประเภทงานที่ทำ

วิทยาลัยชุมชน	จำนวนผู้ตอบแบบสอบถามที่มีงานทำ	จำนวนผู้ตอบแบบสอบถามข้อนี้	ประเภทงานที่ทำ			
			อาชีพอิสระ/เจ้าของกิจการ	ข้าราชการ/เจ้าหน้าที่หน่วยงานของรัฐ	พนักงานบริษัท/องค์กรธุรกิจเอกชน	อื่น ๆ
รวม	40	40	19	13	1	7
ร้อยละ (%)		100.00	47.50	32.50	2.50	17.50
1.มุกดาหาร	16	16	3	10	-	3
2.ตราด	8	8	6	1	1	-
3.แพร่	16	16	10	2	-	4

จากตาราง ผู้สำเร็จการศึกษาหลักสูตรสัมฤทธิบัตรวิทยาลัยชุมชน ที่ตอบแบบสอบถามข้อนี้ จำนวน 40 คน คิดเป็นร้อยละ 100 ของผู้ตอบแบบสอบถามที่ทำงานแล้ว จำนวน 40 คน พบว่า ส่วนใหญ่มีอาชีพอิสระ/เจ้าของกิจการ จำนวน 19 คน คิดเป็นร้อยละ 47.50 รองลงมาคือข้าราชการ/เจ้าหน้าที่หน่วยงานของรัฐ จำนวน 13 คน คิดเป็นร้อยละ 32.50 และพนักงานบริษัท/องค์กรธุรกิจเอกชน จำนวน 1 คน คิดเป็นร้อยละ 2.50 ส่วนอื่นๆ ตอบว่า เกษตรกรและข้าราชการบำนาญ

แผนภูมิที่ 6 ร้อยละของผู้สำเร็จการศึกษาหลักสูตรสัมฤทธิบัตรวิทยาลัยชุมชน ปีการศึกษา 2564 จำแนกตามประเภทงานที่ทำ



ตารางที่ 8 จำนวนและร้อยละของผู้สำเร็จการศึกษาหลักสูตรสัมฤทธิบัตรวิทยาลัยชุมชน ปีการศึกษา 2564 จำแนกตามระยะเวลาที่ได้งานใหม่

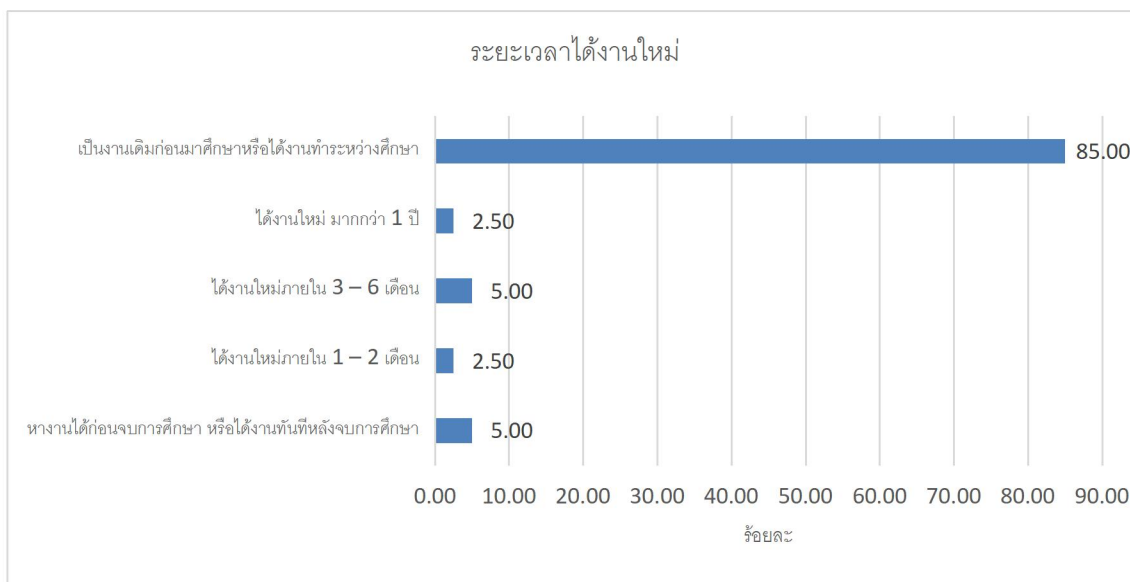
วิทยาลัยชุมชน	จำนวนผู้ตอบแบบสอบถามที่มีงานทำ	จำนวนผู้ตอบแบบสอบถามข้อนี้	ระยะเวลาได้งานใหม่				
			หางานได้ก่อนจบการศึกษาหรือได้งานทันทีหลังจบการศึกษา	ได้งานใหม่ภายใน 1 – 2 เดือน	ได้งานใหม่ภายใน 3 – 6 เดือน	ได้งานใหม่มากกว่า 1 ปี	เป็นงานเดิมก่อนมาศึกษาหรือได้งานทำระหว่างศึกษา
รวม	40	40	2	1	2	1	34
ร้อยละ (%)		100.00	5.00	2.50	5.00	2.50	85.00
1.มุกดาหาร	16	16	-	1	-	-	15
2.ตราด	8	8	2	-	1	-	5
3.แพร่	16	16	-	-	1	1	14

จากตาราง ผู้สำเร็จการศึกษาหลักสูตรสัมฤทธิบัตรวิทยาลัยชุมชน ที่ตอบแบบสอบถามข้อนี้ จำนวน 40 คน คิดเป็นร้อยละ 100 ของผู้ตอบแบบสอบถามที่ทำงานแล้ว จำนวน 40 คน พบว่า ส่วนใหญ่เป็นงานเดิมก่อนมาศึกษาหรือได้งานทำระหว่างศึกษา จำนวน 34 คน คิดเป็นร้อยละ 85 รองลงมาคือหางานได้ก่อนจบการศึกษา



หรือได้งานใหม่ทันทีหลังจบการศึกษา ได้งานใหม่ภายใน 3-6 เดือน จำนวน 2 คน คิดเป็นร้อยละ 5 เท่ากัน และได้งานใหม่ภายใน 1-2 เดือน ได้งานใหม่มากกว่า 1 ปี จำนวน 1 คน คิดเป็นร้อยละ 2.50 เท่ากัน ตามลำดับ

**แผนภูมิที่ 7** ร้อยละของผู้สำเร็จการศึกษาหลักสูตรสัมฤทธิบัตรวิทยาลัยชุมชน ปีการศึกษา 2564 จำแนกตามระยะเวลาที่ได้งานใหม่

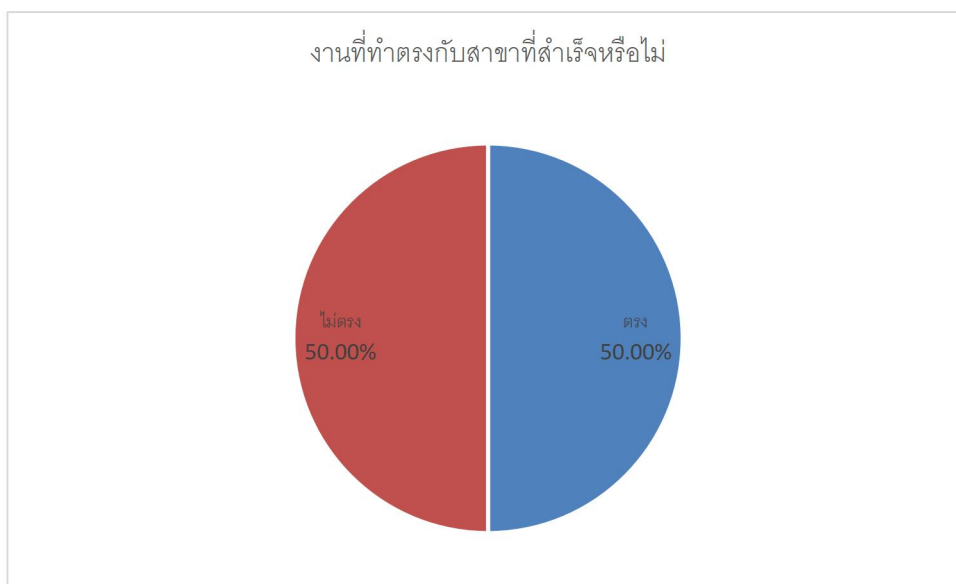


**ตารางที่ 9** จำนวนและร้อยละของผู้สำเร็จการศึกษาหลักสูตรสัมฤทธิบัตรวิทยาลัยชุมชน ปีการศึกษา 2564 จำแนกตามลักษณะงานที่ทำตรงกับสาขาที่สำเร็จการศึกษา

วิทยาลัยชุมชน	จำนวนผู้ตอบแบบสอบถามที่มีงานทำ	จำนวนผู้ตอบแบบสอบถามข้อนี้	งานที่ทำตรงกับสาขาที่สำเร็จหรือไม่	
			ตรง	ไม่ตรง
รวม	40	40	20	20
ร้อยละ (%)		100	50	50
1.มุกดาหาร	16	16	6	10
2.ตราด	8	8	5	3
3.แพร่	16	16	9	7

จากตาราง ผู้สำเร็จการศึกษาหลักสูตรสัมฤทธิบัตรวิทยาลัยชุมชน ที่ตอบแบบสอบถามข้อนี้ จำนวน 40 คน คิดเป็นร้อยละ 100 ของผู้ตอบแบบสอบถามที่ทำงานแล้ว จำนวน 40 คน พบว่า งานที่ทำตรงและไม่ตรงกับสาขาที่สำเร็จ จำนวน 20 คน คิดเป็นร้อยละ 50 เท่ากัน

**แผนภูมิที่ 8** ร้อยละของผู้สำเร็จการศึกษาหลักสูตรสัมฤทธิบัตรวิทยาลัยชุมชน ปีการศึกษา 2564 จำแนกตามลักษณะงานที่ทำตรงกับสาขาที่สำเร็จการศึกษา

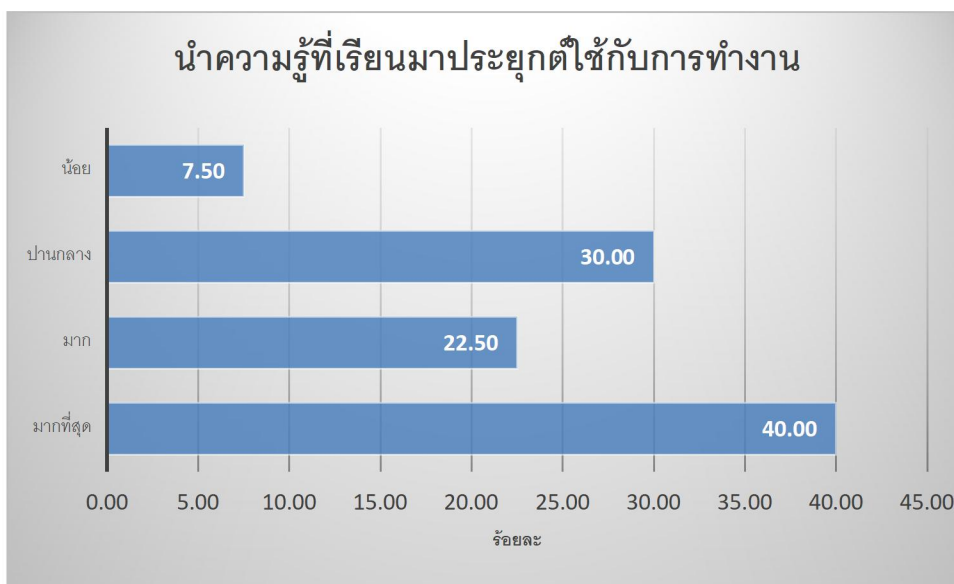


**ตารางที่ 10** จำนวนและร้อยละของผู้สำเร็จการศึกษาหลักสูตรสัมฤทธิบัตรวิทยาลัยชุมชน ปีการศึกษา 2564 จำแนกตามการนำความรู้ที่เรียนมาประยุกต์ใช้กับการทำงาน

วิทยาลัยชุมชน	จำนวนผู้ตอบแบบสอบถามที่มีงานทำ	จำนวนผู้ตอบแบบสอบถามข้อนี้	นำความรู้ที่เรียนมาประยุกต์ใช้กับการทำงาน			
			มากที่สุด	มาก	ปานกลาง	น้อย
รวม	40	40	16	9	12	3
ร้อยละ (%)		100.00	40.00	22.50	30.00	7.50
1.มุกดาหาร	16	16	-	3	10	3
2.ตราด	8	8	-	6	2	-
3.แพร่	16	16	16	-	-	-

จากตาราง ผู้สำเร็จการศึกษาหลักสูตรสัมฤทธิบัตรวิทยาลัยชุมชน ที่ตอบแบบสอบถามข้อนี้ จำนวน 40 คน คิดเป็นร้อยละ 100 ของผู้ตอบแบบสอบถามที่ทำงานแล้ว จำนวน 40 คน พบว่า ส่วนใหญ่นำความรู้ที่เรียนมาประยุกต์ใช้ในระดับมากที่สุด จำนวน 16 คน คิดเป็นร้อยละ 40 รองลงมาคือปานกลาง จำนวน 12 คน คิดเป็นร้อยละ 30 และมาก จำนวน 9 คน คิดเป็นร้อยละ 22.50

แผนภูมิที่ 9 ร้อยละของผู้สำเร็จการศึกษาหลักสูตรสัมฤทธิบัตรวิทยาลัยชุมชน ปีการศึกษา 2564 จำแนกตามการนำความรู้ที่เรียนมาประยุกต์ใช้กับการทำงาน



ตอนที่ 4 ข้อมูลภายหลังสำเร็จการศึกษาหลักสูตรสัมฤทธิบัตรวิทยาลัยชุมชน กรณีผู้ที่ยังไม่ได้ทำงาน (กลุ่มผู้สำเร็จการศึกษาที่ยังว่างงานหรือไม่ได้อยู่ในระหว่างการศึกษาต่อ)

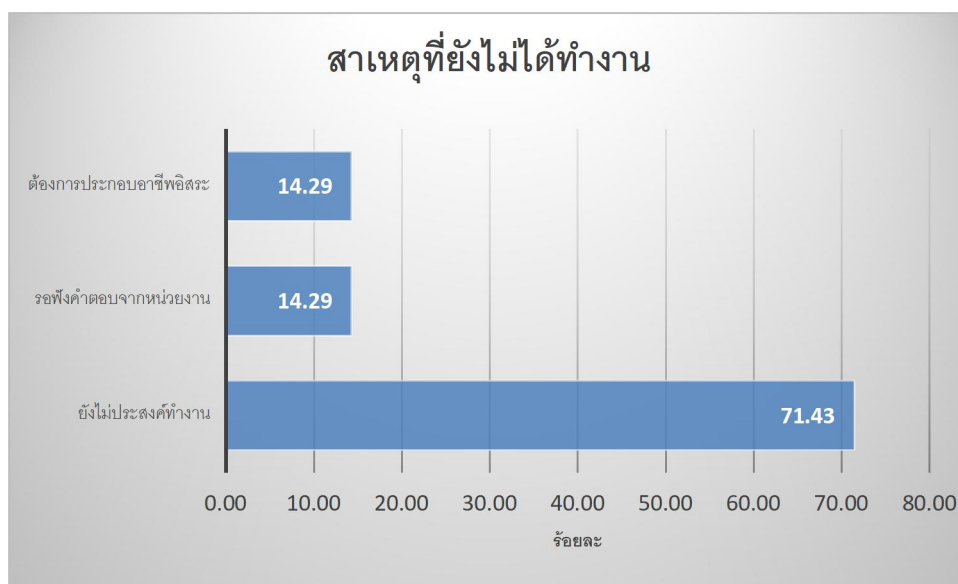
ตารางที่ 11 จำนวนและร้อยละของผู้สำเร็จการศึกษาหลักสูตรสัมฤทธิบัตรวิทยาลัยชุมชน ปีการศึกษา 2564 จำแนกตามสาเหตุที่ยังไม่ได้ทำงาน

วิทยาลัยชุมชน	จำนวนผู้ตอบแบบสอบถามที่ยังไม่ได้ทำงาน	จำนวนผู้ตอบแบบสอบถามข้อนี้	สาเหตุที่ยังไม่ได้ทำงาน		
			ยังไม่ประสงค์ทำงาน	รอฟังคำตอบจากหน่วยงาน	ต้องการประกอบอาชีพอิสระ
รวม	7	7	5	1	1
ร้อยละ (%)		100	71.42	14.28	14.28
1.มุกดาหาร	1	1	1	-	-
2.ตราด	3	3	2	1	-
3.แพร่	3	3	2	-	1

จากตาราง ผู้สำเร็จการศึกษาหลักสูตรสัมฤทธิบัตรวิทยาลัยชุมชน จากวิทยาลัยชุมชนที่ตอบแบบสอบถามข้อนี้ จำนวน 7 คน คิดเป็นร้อยละ 100 ของผู้ตอบแบบสอบถามที่ยังไม่ได้ทำงาน จำนวน 7 คน พบว่า

สาเหตุที่ยังไม่ได้ทำงานส่วนใหญ่ คือยังไม่ประสงค์ทำงาน จำนวน 5 คน คิดเป็นร้อยละ 71.42 รองลงมาคือรอฟังคำตอบจากหน่วยงาน ต้องการประกอบอาชีพอิสระ จำนวน 1 คน คิดเป็นร้อยละ 14.28 เท่ากัน

**แผนภูมิที่ 10** ร้อยละของผู้สำเร็จการศึกษาหลักสูตรสัมฤทธิบัตรวิทยาลัยชุมชน ปีการศึกษา 2564 จำแนกตามสาเหตุที่ยังไม่ได้ทำงาน



**ตารางที่ 12** จำนวนและร้อยละของผู้สำเร็จการศึกษาหลักสูตรสัมฤทธิบัตรวิทยาลัยชุมชน ปีการศึกษา 2564 จำแนกตามปัญหาในการหางานทำ

วิทยาลัยชุมชน	จำนวนผู้ตอบแบบสอบถามที่ยังไม่ได้ทำงาน	จำนวนผู้ตอบแบบสอบถามข้อนี้	ปัญหาในการหางานทำ
			ไม่มีปัญหา
รวม	7	7	7
ร้อยละ (%)		100	100
1.มุกดาหาร	1	1	1
2.ตราด	3	3	3
3.แพร่	3	3	3

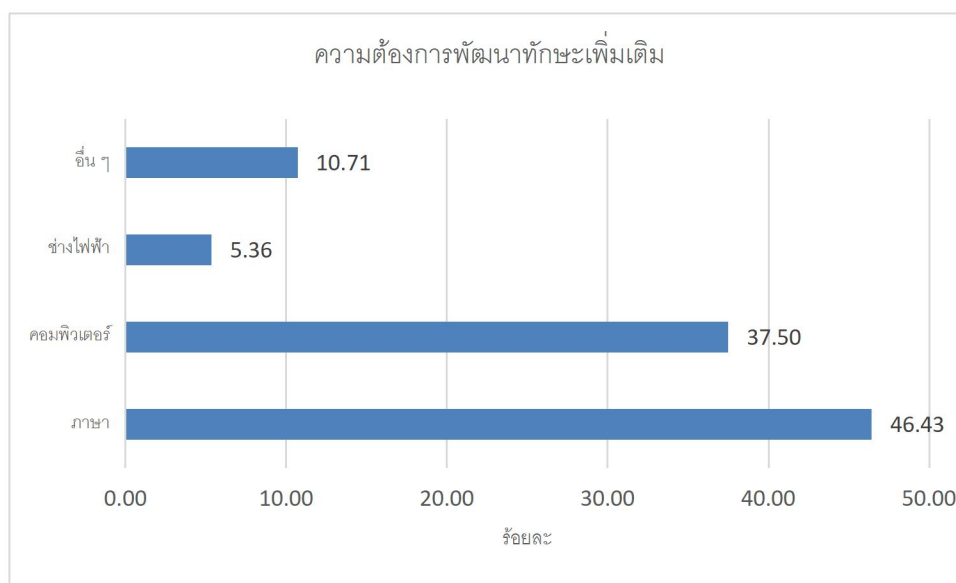
จากตาราง ผู้สำเร็จการศึกษาหลักสูตรสัมฤทธิบัตรวิทยาลัยชุมชน จากวิทยาลัยชุมชนที่ตอบแบบสอบถามข้อนี้ จำนวน 7 คน คิดเป็นร้อยละ 100 ของผู้ตอบแบบสอบถามที่ยังไม่ได้ทำงาน จำนวน 7 คน พบว่าทุกคนไม่มีปัญหาในการหางานทำ จำนวน 7 คน คิดเป็นร้อยละ 100

ตารางที่ 13 จำนวนและร้อยละของผู้สำเร็จการศึกษาหลักสูตรสัมฤทธิ์บัตรวิทยาลัยชุมชน ปีการศึกษา 2564 จำแนกตามความต้องการพัฒนาทักษะเพิ่มเติม

วิทยาลัยชุมชน	จำนวนผู้ตอบแบบสอบถามทั้งหมด	จำนวนผู้ตอบแบบสอบถามข้อนี้	ความต้องการพัฒนาทักษะเพิ่มเติม			
			ภาษา	คอมพิวเตอร์	ช่างไฟฟ้า	อื่น ๆ
รวม	124	56	26	21	3	6
ร้อยละ (%)		45.16	46.43	37.50	5.36	10.71
1.มุกดาหาร	17	-	-	-	-	-
2.ตราด	85	56	26	21	3	6
3.แพร่	22	-	-	-	-	-

จากตาราง ผู้สำเร็จการศึกษาหลักสูตรสัมฤทธิ์บัตรวิทยาลัยชุมชน จากวิทยาลัยชุมชนที่ตอบแบบสอบถามข้อนี้ จำนวน 56 คน คิดเป็นร้อยละ 45.16 ของผู้ตอบแบบสอบถามทั้งหมด จำนวน 124 คน พบว่าส่วนใหญ่ต้องการพัฒนาทักษะทางด้านภาษาเพิ่มเติม จำนวน 26 คน คิดเป็นร้อยละ 46.43 รองลงมาคือคอมพิวเตอร์ จำนวน 21 คน คิดเป็นร้อยละ 37.50 และช่างไฟฟ้า จำนวน 3 คน คิดเป็นร้อยละ 5.36 ตามลำดับ

แผนภูมิที่ 11 ร้อยละของผู้สำเร็จการศึกษาหลักสูตรสัมฤทธิ์บัตรวิทยาลัยชุมชน ปีการศึกษา 2564 จำแนกตามความต้องการพัฒนาทักษะเพิ่มเติม



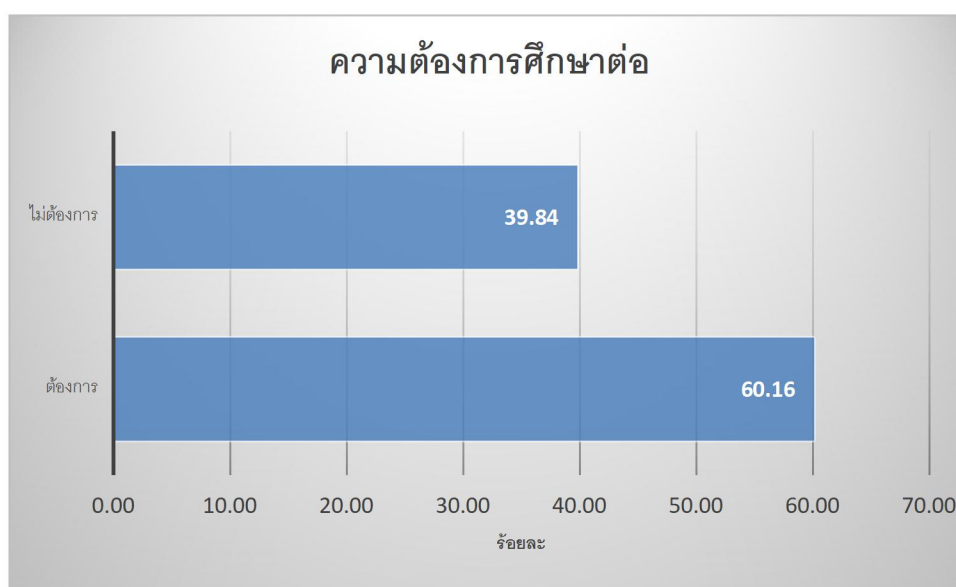
ตอนที่ 5 ข้อมูลภายหลังสำเร็จการศึกษาหลักสูตรสัมฤทธิ์บัตรวิทยาลัยชุมชน กรณีผู้ที่ต้องการศึกษาต่อ/หรือกำลังศึกษาต่อ

ตารางที่ 14 จำนวนและร้อยละของผู้สำเร็จการศึกษาหลักสูตรสัมฤทธิ์บัตรวิทยาลัยชุมชน ปีการศึกษา 2564 จำแนกตามความต้องการศึกษาต่อ

วิทยาลัยชุมชน	จำนวนผู้ตอบแบบสอบถามทั้งหมด	จำนวนผู้ตอบแบบสอบถามข้อนี้	ความต้องการศึกษาต่อ	
			ต้องการ	ไม่ต้องการ
รวม	124	123	74	49
ร้อยละ (%)		99.19	60.16	39.84
1.มุกดาหาร	17	17	1	16
2.ตราด	85	85	72	13
3.แพร่	22	21	1	20

จากตาราง ผู้สำเร็จการศึกษาหลักสูตรสัมฤทธิ์บัตรวิทยาลัยชุมชน ที่ตอบแบบสอบถามข้อนี้ จำนวน 123 คน คิดเป็นร้อยละ 99.19 ของผู้ตอบแบบสอบถามทั้งหมด จำนวน 124 คน พบว่า ส่วนใหญ่ต้องการศึกษาต่อ จำนวน 74 คน คิดเป็นร้อยละ 60.16 ส่วนไม่ต้องการศึกษาต่อมีจำนวน 49 คน คิดเป็นร้อยละ 39.84

แผนภูมิที่ 12 ร้อยละของผู้สำเร็จการศึกษาหลักสูตรสัมฤทธิ์บัตรวิทยาลัยชุมชน ปีการศึกษา 2564 จำแนกตามความต้องการศึกษาต่อ

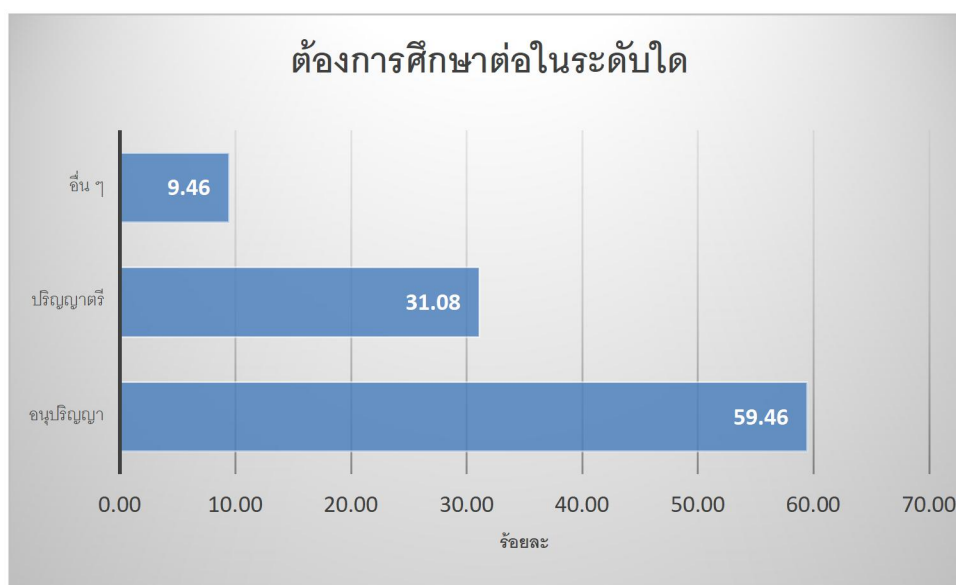


ตารางที่ 15 จำนวนและร้อยละของผู้สำเร็จการศึกษาหลักสูตรสัมฤทธิ์บัตรวิทยาลัยชุมชน ปีการศึกษา 2564 จำแนกตามระดับการศึกษาที่ต้องการศึกษาต่อ

วิทยาลัยชุมชน	จำนวนผู้ตอบแบบสอบถามที่ต้องการศึกษาต่อ	จำนวนผู้ตอบแบบสอบถามข้อนี้	ต้องการศึกษาต่อในระดับใด		
			อนุปริญญา	ปริญญาตรี	อื่น ๆ
รวม	74	74	44	23	7
ร้อยละ (%)		100.00	59.46	31.08	9.46
1.มุกดาหาร	1	1	-	-	1
2.ตราด	72	72	44	22	6
3.แพร่	1	1	-	1	-

จากตาราง ผู้สำเร็จการศึกษาหลักสูตรสัมฤทธิ์บัตรวิทยาลัยชุมชน จากวิทยาลัยชุมชนที่ตอบแบบสอบถามข้อนี้ จำนวน 74 คน คิดเป็นร้อยละ 100 ของผู้ตอบแบบสอบถามที่ต้องการศึกษาต่อจำนวน 74 คน พบว่า ส่วนใหญ่ต้องการศึกษาต่อในระดับอนุปริญญา จำนวน 44 คน คิดเป็นร้อยละ 59.46 รองลงมาคือปริญญาตรี จำนวน 23 คน คิดเป็นร้อยละ 31.08 ส่วนอื่น ๆ ระบุว่า ปวส. จำนวน 6 คน ปริญญาโท จำนวน 1 คน

แผนภูมิที่ 13 ร้อยละของผู้สำเร็จการศึกษาหลักสูตรสัมฤทธิ์บัตรวิทยาลัยชุมชน ปีการศึกษา 2564 จำแนกตามต้องการศึกษาต่อในระดับใด



## ตอนที่ 6 คุณภาพการจัดการศึกษาของวิทยาลัยชุมชน

ตารางที่ 16 จำนวนและร้อยละของผู้สำเร็จการศึกษาหลักสูตรสัมฤทธิบัตรวิทยาลัยชุมชน ปีการศึกษา 2564 เปรียบเทียบรายได้เฉลี่ยต่อเดือนของผู้สำเร็จการศึกษาก่อนสำเร็จการศึกษา กับหลังจากสำเร็จการศึกษาแล้ว

วิทยาลัยชุมชน	จำนวนผู้ตอบแบบสอบถามที่มีงานทำ	จำนวนผู้ตอบแบบสอบถามข้อนี้ ก่อนสำเร็จการศึกษา	จำนวนผู้ตอบแบบสอบถามข้อนี้ หลังสำเร็จการศึกษา	เปรียบเทียบรายได้เฉลี่ย / เดือน		อัตราการเพิ่มของรายได้ (%)
				ก่อนสำเร็จการศึกษา	หลังสำเร็จการศึกษา	
รวม	40	33	36	16,952	16,359	-3.50
ร้อยละ (%)		82.50	90			
1.มุกดาหาร	16	15	15	7,927	9,220	16.32
2.ตราด	8	4	7	16,500	13,429	-18.61
3.แพร่	16	14	14	26,429	26,429	0.00

จากตาราง ผู้สำเร็จการศึกษาหลักสูตรสัมฤทธิบัตรวิทยาลัยชุมชน จากวิทยาลัยชุมชนที่ตอบแบบสอบถามข้อนี้ ก่อนสำเร็จการศึกษา จำนวน 33 คน คิดเป็นร้อยละ 82.50 ของผู้ตอบแบบสอบถามที่มีงานทำแล้ว จำนวน 40 คน หลังสำเร็จการศึกษา จำนวน 36 คน คิดเป็นร้อยละ 90 ของผู้ตอบแบบสอบถามที่มีงานทำแล้ว จำนวน 40 คน พบว่า ผู้สำเร็จการศึกษามีรายได้ก่อนสำเร็จการศึกษาในภาพรวมโดยเฉลี่ย 16,952 บาท และหลังจากสำเร็จการศึกษาแล้วมีรายได้เฉลี่ยต่อเดือน 16,359 บาท ร้อยละอัตราการเพิ่มของรายได้เป็น -3.50

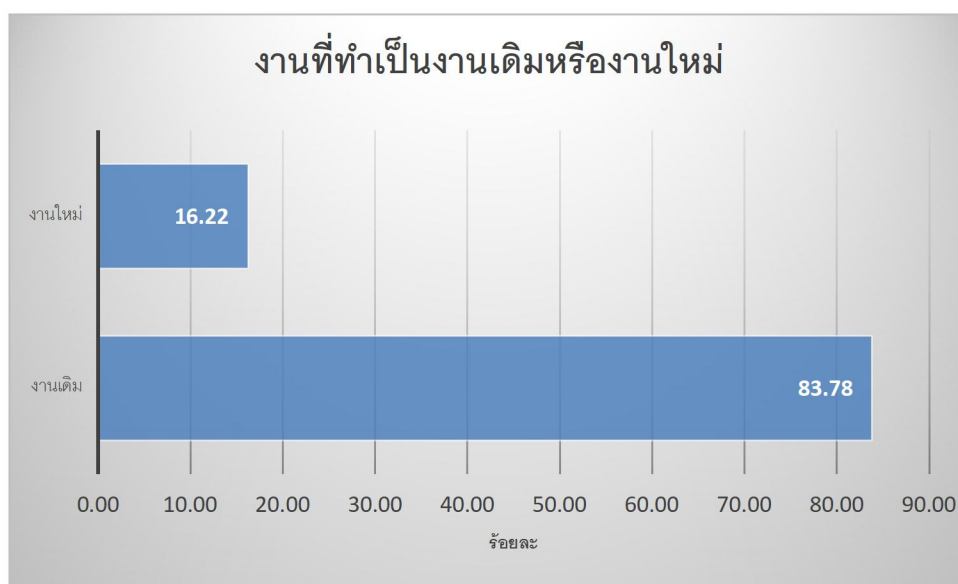


ตารางที่ 17 จำนวนและร้อยละของผู้สำเร็จการศึกษาหลักสูตรสัมฤทธิบัตรวิทยาลัยชุมชน ปีการศึกษา 2564 จำแนกตามงานที่ทำเป็นงานเดิมหรืองานใหม่

วิทยาลัยชุมชน	จำนวนผู้ตอบแบบสอบถามที่มีงานทำ	จำนวนผู้ตอบแบบสอบถามข้อนี้	งานที่ทำเป็นงานเดิมหรืองานใหม่	
			งานเดิม	งานใหม่
รวม	40	37	31	6
ร้อยละ (%)		92.50	83.78	16.22
1.มุกดาหาร	16	16	15	1
2.ตราด	8	8	5	3
3.แพร่	16	13	11	2

จากตาราง ผู้สำเร็จการศึกษาหลักสูตรสัมฤทธิบัตรวิทยาลัยชุมชน จากวิทยาลัยชุมชนที่ตอบแบบสอบถามข้อนี้ จำนวน 37 คน คิดเป็นร้อยละ 92.50 ของผู้ตอบแบบสอบถามที่มีงานทำ จำนวน 40 คน พบว่าส่วนใหญ่เป็นงานเดิม จำนวน 31 คน คิดเป็นร้อยละ 83.78 และเป็นงานใหม่ จำนวน 6 คน คิดเป็นร้อยละ 16.22

แผนภูมิที่ 14 ร้อยละของผู้สำเร็จการศึกษาหลักสูตรสัมฤทธิบัตรวิทยาลัยชุมชน ปีการศึกษา 2564 จำแนกตามงานที่ทำเป็นงานเดิมหรืองานใหม่

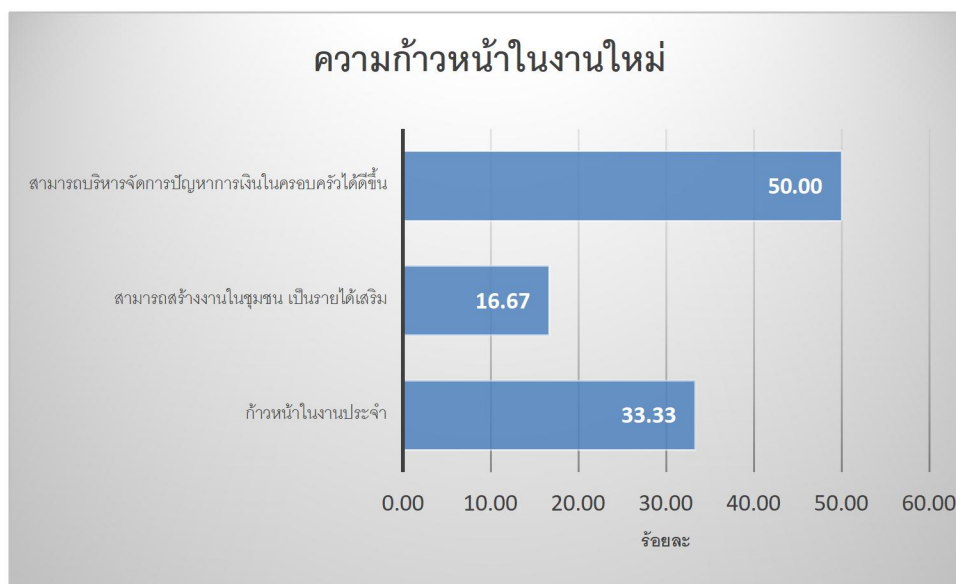


ตารางที่ 18 จำนวนและร้อยละของผู้สำเร็จการศึกษาหลักสูตรสัมฤทธิบัตรวิทยาลัยชุมชน ปีการศึกษา 2564 จำแนกตามความก้าวหน้าในงานใหม่

วิทยาลัย ชุมชน	จำนวนผู้ตอบ แบบสอบถาม ที่มีงานทำ เป็นงานใหม่	จำนวนผู้ตอบ แบบสอบถาม ข้อนี้	ความก้าวหน้าในงานใหม่		
			ก้าวหน้าใน งานประจำ	สามารถสร้าง งานในชุมชน เป็นรายได้ เสริม	สามารถบริหาร จัดการปัญหา การเงินใน ครอบครัวได้ดีขึ้น
รวม	6	6	2	1	3
ร้อยละ (%)		100.00	33.33	16.67	50.00
1.มุกดาหาร	1	1	-	1	-
2.ตราด	3	3	-	-	3
3.แพร่	2	2	2	-	-

จากตาราง ผู้สำเร็จการศึกษาหลักสูตรสัมฤทธิบัตรวิทยาลัยชุมชน จากวิทยาลัยชุมชนที่ตอบแบบสอบถามข้อนี้ จำนวน 6 คน คิดเป็นร้อยละ 100 ของผู้ตอบแบบสอบถามที่มีงานทำเป็นงานใหม่ จำนวน 6 คน พบว่า ส่วนใหญ่สามารถบริหารจัดการปัญหาการเงินในครอบครัวได้ดีขึ้น จำนวน 3 คน คิดเป็นร้อยละ 50 รองลงมาคือก้าวหน้าในงานประจำ จำนวน 2 คน คิดเป็นร้อยละ 33.33 และสามารถสร้างงานในชุมชนเป็นรายได้เสริมจำนวน 1 คน คิดเป็นร้อยละ 16.67

แผนภูมิที่ 15 ร้อยละของผู้สำเร็จการศึกษาหลักสูตรสัมฤทธิบัตรวิทยาลัยชุมชน ปีการศึกษา 2564 จำแนกตามความก้าวหน้าในงานใหม่

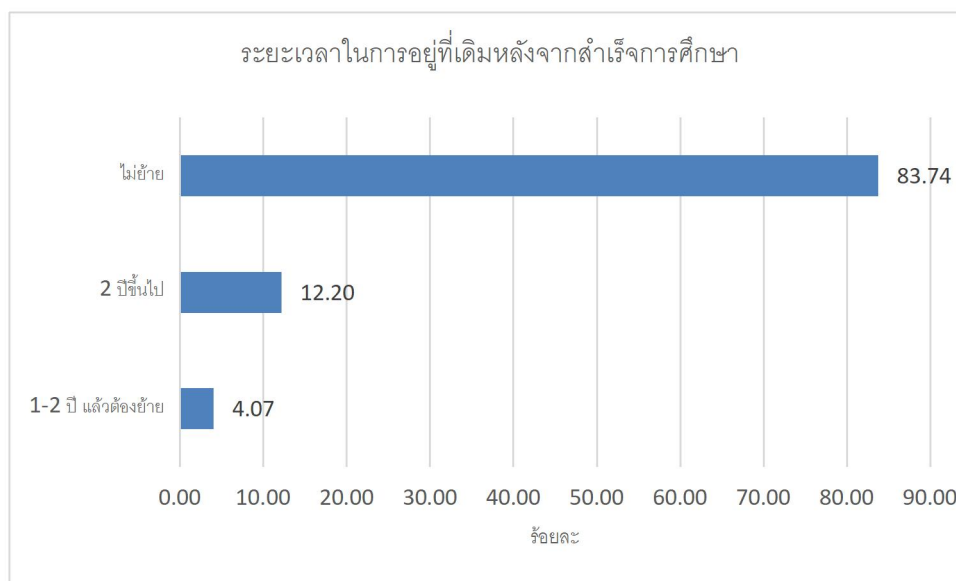


ตารางที่ 19 จำนวนและร้อยละของผู้สำเร็จการศึกษาหลักสูตรสัมฤทธิ์บัตรวิทยาลัยชุมชน ปีการศึกษา 2564  
จำแนกตามการอยู่ที่เดิมหลังจากสำเร็จการศึกษา

วิทยาลัย ชุมชน	จำนวนผู้ตอบ แบบสอบถาม ทั้งหมด	จำนวนผู้ตอบ แบบสอบถาม ข้อนี้	ระยะเวลาในการอยู่ที่เดิมหลังจาก สำเร็จการศึกษา		
			1-2 ปี แล้ว ต้องย้าย	2 ปีขึ้นไป	ไม่ย้าย
รวม	124	123	5	15	103
ร้อยละ (%)		99.19	4.07	12.20	83.74
1.มุกดาหาร	17	17	-	-	17
2.ตราด	85	85	4	15	66
3.แพร่	22	21	1	-	20

จากตาราง ผู้สำเร็จการศึกษาหลักสูตรสัมฤทธิ์บัตรวิทยาลัยชุมชน จากวิทยาลัยชุมชนที่ตอบแบบสอบถามข้อนี้ จำนวน 123 คน คิดเป็นร้อยละ 99.19 ของผู้ตอบแบบสอบถามทั้งหมด จำนวน 124 คน ส่วนใหญ่ไม่ย้าย จำนวน 103 คน คิดเป็นร้อยละ 83.74 รองลงมาคือ 2 ปีขึ้นไป จำนวน 15 คน คิดเป็นร้อยละ 12.20 และ 1-2 ปี แล้วต้องย้าย จำนวน 5 คน คิดเป็นร้อยละ 4.07

แผนภูมิที่ 16 ร้อยละของผู้สำเร็จการศึกษาหลักสูตรสัมฤทธิ์บัตรวิทยาลัยชุมชน ปีการศึกษา 2564 จำแนกตามการอยู่ที่เดิมหลังจากสำเร็จการศึกษา

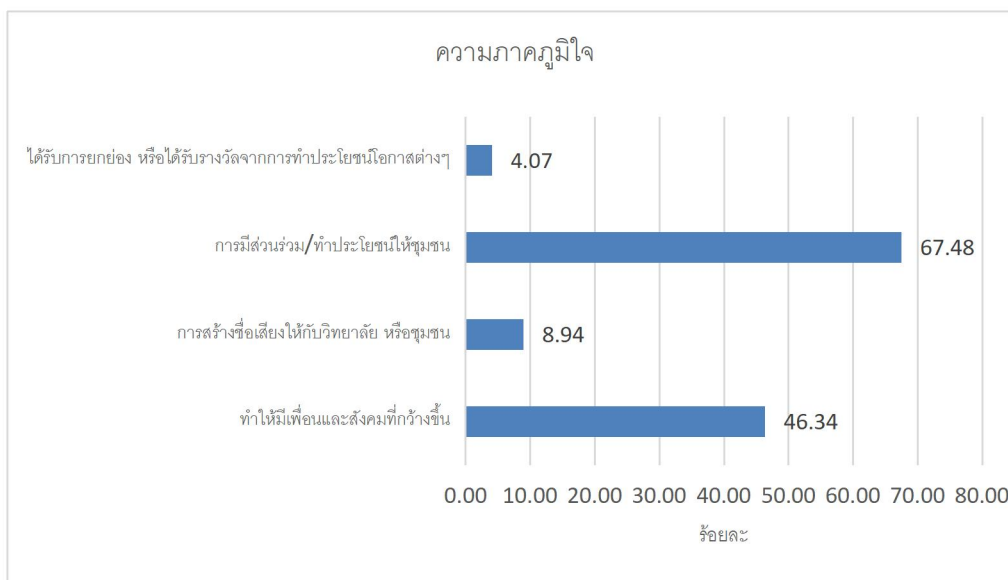


ตารางที่ 20 จำนวนและร้อยละของผู้สำเร็จการศึกษาหลักสูตรสัมฤทธิบัตรวิทยาลัยชุมชน ปีการศึกษา 2564  
จำแนกตามความภาคภูมิใจหลังจากสำเร็จการศึกษาจากวิทยาลัยชุมชน (ตอบได้มากกว่า 1 ข้อ)

วิทยาลัย ชุมชน	จำนวนผู้ตอบ แบบสอบถาม ทั้งหมด	จำนวนผู้ตอบ แบบสอบถาม ข้อนี้	ความภาคภูมิใจ			
			ทำให้มีเพื่อน และสังคมที่ กว้างขึ้น	การสร้าง ชื่อเสียง ให้กับ วิทยาลัย หรือ ชุมชน	การมีส่วน ร่วม/ทำ ประโยชน์ ให้ชุมชน	ได้รับการยกย่อง หรือได้รับรางวัล จากการทำ ประโยชน์โอกาส ต่างๆ
รวม	124	123	57	11	83	5
ร้อยละ (%)		99.19	46.34	8.94	67.48	4.07
1.มุกดาหาร	17	17	16	4	14	-
2.ตราด	85	85	22	5	62	4
3.แพร่	22	21	19	2	7	1

จากตาราง ผู้สำเร็จการศึกษาหลักสูตรสัมฤทธิบัตรวิทยาลัยชุมชน ที่ตอบแบบสอบถามข้อนี้ (ตอบได้มากกว่า 1 ข้อ) จำนวน 123 คน คิดเป็นร้อยละ 99.19 ของผู้ตอบแบบสอบถาม จำนวน 124 คน พบว่า ความภาคภูมิใจส่วนใหญ่คือการมีส่วนร่วม/ทำประโยชน์ให้ชุมชน จำนวน 83 คน คิดเป็นร้อยละ 67.48 รองลงมาคือทำให้มีเพื่อนและสังคมที่กว้างขึ้น จำนวน 57 คน คิดเป็นร้อยละ 46.34 และการสร้างชื่อเสียงให้กับวิทยาลัยหรือชุมชน จำนวน 11 คน คิดเป็นร้อยละ 8.94 ตามลำดับ

แผนภูมิที่ 17 ร้อยละของผู้สำเร็จการศึกษาหลักสูตรสัมฤทธิบัตรวิทยาลัยชุมชน ปีการศึกษา 2564 จำแนกตามความภาคภูมิใจหลังจากสำเร็จการศึกษาจากวิทยาลัยชุมชน

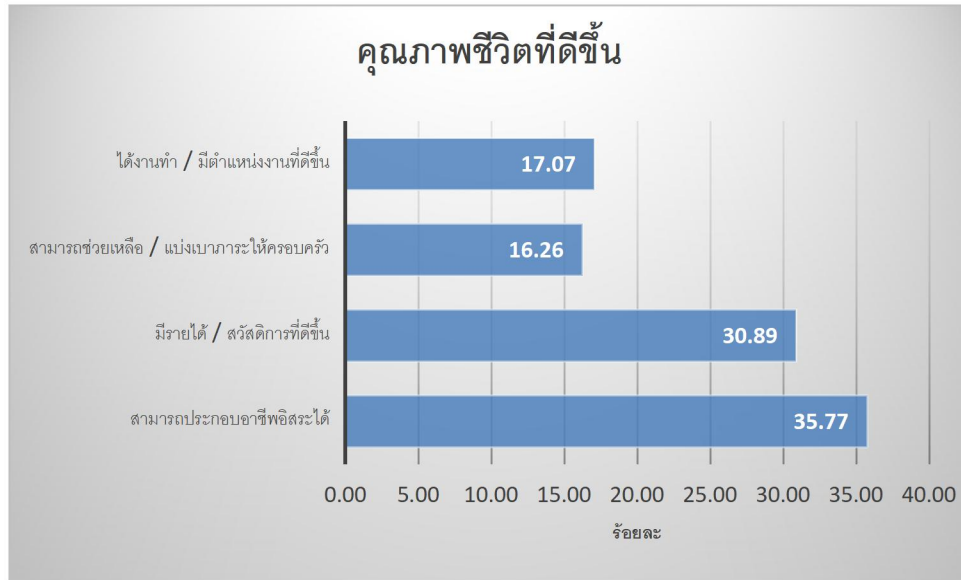


ตารางที่ 21 จำนวนและร้อยละของผู้สำเร็จการศึกษาหลักสูตรสัมฤทธิ์บัตรวิทยาลัยชุมชน ปีการศึกษา 2564 จำแนกตามคุณภาพชีวิตที่ดีขึ้นหลังจากสำเร็จการศึกษาจากวิทยาลัยชุมชน

วิทยาลัยชุมชน	จำนวนผู้ตอบแบบสอบถามทั้งหมด	จำนวนผู้ตอบแบบสอบถามข้อนี้	คุณภาพชีวิตที่ดีขึ้น			
			สามารถประกอบอาชีพอิสระได้	มีรายได้ / สวัสดิการที่ดีขึ้น	สามารถช่วยเหลือ / แบ่งเบาภาระให้ครอบครัว	ได้งานทำ / มีตำแหน่งงานที่ดีขึ้น
รวม	124	123	44	38	20	21
ร้อยละ (%)		99.19	35.77	30.89	16.26	17.07
1.มุกดาหาร	17	17	9	8	-	-
2.ตราด	85	85	26	27	14	18
3.แพร่	22	21	9	3	6	3

จากตาราง ผู้สำเร็จการศึกษาหลักสูตรสัมฤทธิ์บัตรวิทยาลัยชุมชน ที่ตอบแบบสอบถามข้อนี้ (ตอบได้มากกว่า 1 ข้อ) จำนวน 123 คน คิดเป็นร้อยละ 99.19 ของผู้ตอบแบบสอบถาม จำนวน 124 คน พบว่า ส่วนใหญ่สามารถประกอบอาชีพอิสระได้ จำนวน 44 คน คิดเป็นร้อยละ 35.77 รองลงมาคือมีรายได้/สวัสดิการที่ดีขึ้น จำนวน 38 คน คิดเป็นร้อยละ 30.89 และสามารถช่วยเหลือ/แบ่งเบาภาระให้ครอบครัว จำนวน 20 คน คิดเป็นร้อยละ 16.26

แผนภูมิที่ 18 ร้อยละของผู้สำเร็จการศึกษาหลักสูตรสัมฤทธิ์บัตรวิทยาลัยชุมชน ปีการศึกษา 2564 จำแนกตามคุณภาพชีวิตที่ดีขึ้นหลังจากสำเร็จการศึกษาจากวิทยาลัยชุมชน



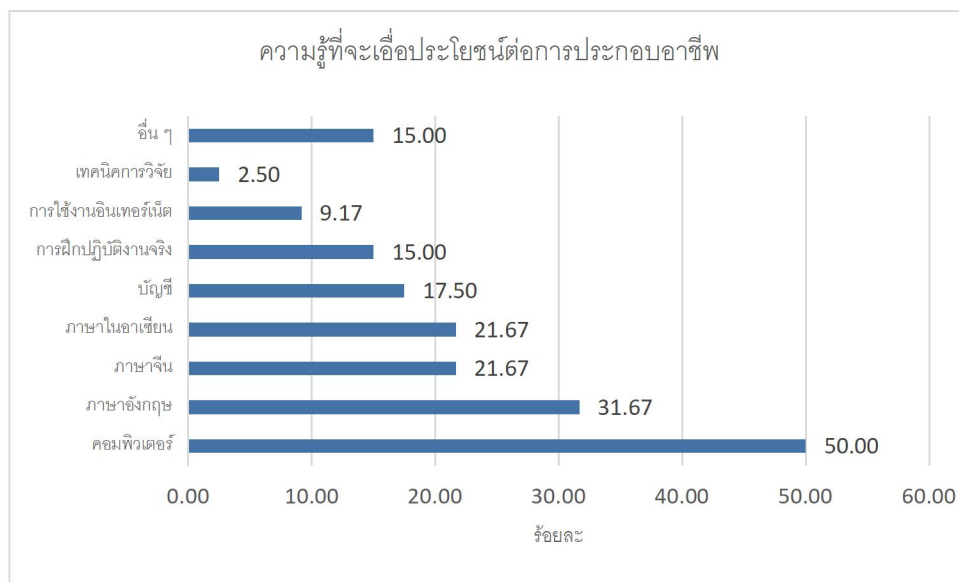
### ตอนที่ 7 ข้อคิดเห็นและข้อเสนอแนะ

ตารางที่ 22 จำนวนและร้อยละของผู้สำเร็จการศึกษาหลักสูตรสัมฤทธิ์บัตรวิทยาลัยชุมชน ปีการศึกษา 2564 จำแนกตามความรู้ที่จะเอื้อประโยชน์ต่อการประกอบอาชีพได้มากยิ่งขึ้น (ตอบได้มากกว่า 1 ข้อ)

วิทยาลัย ชุมชน	จำนวนผู้ตอบ แบบสอบถาม ทั้งหมด	จำนวนผู้ตอบ แบบสอบถาม ข้อนี้	ความรู้ที่จะเอื้อประโยชน์ต่อการประกอบอาชีพ									
			คอมพิวเตอร์	ภาษาอังกฤษ	ภาษาจีน	ภาษาในอาเซียน	บัญชี	การฝึกปฏิบัติงานจริง	การใช้งานอินเทอร์เน็ต	เทคนิคการวิจัย	อื่น ๆ	
รวม	124	120	60	38	26	26	21	18	11	3	18	
ร้อยละ (%)		96.77	50.00	31.67	21.67	21.67	17.50	15.00	9.17	2.50	15.00	
1.มุกดาหาร	17	14	3	6	-	1	-	8	9	-	-	
2.ตราด	85	85	57	31	26	24	21	8	2	2	1	
3.แพร่	22	21	-	1	-	1	-	2	-	1	17	

จากตาราง ผู้สำเร็จการศึกษาหลักสูตรสัมฤทธิ์บัตรวิทยาลัยชุมชน จากวิทยาลัยชุมชนที่ตอบแบบสอบถามข้อนี้ จำนวน 120 คน คิดเป็นร้อยละ 96.77 ของผู้ตอบแบบสอบถามทั้งหมด จำนวน 124 คน (ตอบได้มากกว่า 1 ข้อ) พบว่า ส่วนใหญ่ระบุว่าความรู้ที่จะเอื้อประโยชน์ต่อการประกอบอาชีพมากที่สุดคือคอมพิวเตอร์ จำนวน 60 คน คิดเป็นร้อยละ 50 รองลงมาคือภาษาอังกฤษ จำนวน 38 คน คิดเป็นร้อยละ 31.67 และภาษาจีน จำนวน 26 คน คิดเป็นร้อยละ 21.67

**แผนภูมิที่ 19** ร้อยละของผู้สำเร็จการศึกษาหลักสูตรสัมฤทธิบัตรวิทยาลัยชุมชน ปีการศึกษา 2564 จำแนกตามความรู้ที่จะเอื้อประโยชน์ต่อการประกอบอาชีพได้มากยิ่งขึ้น (ตอบได้มากกว่า 1 ข้อ)



ข้อเสนอแนะเกี่ยวกับหลักสูตรและสาขาวิชาที่เรียน ไม่มี

ข้อเสนอแนะเกี่ยวกับการเรียนการสอน ไม่มี

ข้อเสนอแนะเกี่ยวกับกิจกรรม ไม่มี

## บทที่ 5 สรุปผล และข้อเสนอแนะ

การติดตามผู้สำเร็จการศึกษาหลักสูตรสัมฤทธิ์บัตรวิทยาลัยชุมชน ที่จบการศึกษาในปีการศึกษา 2564 สามารถสรุปผลในภาพรวม และมีข้อเสนอแนะ ดังนี้

### สรุปผล

ในการติดตามผู้สำเร็จการศึกษาหลักสูตรสัมฤทธิ์บัตรวิทยาลัยชุมชน ที่จบการศึกษาในปีการศึกษา 2564 ครั้งนี้มีจำนวนผู้ตอบแบบสอบถามทั้งสิ้น 124 คน ซึ่งมีรายละเอียดดังต่อไปนี้

#### ตอนที่ 1 ข้อมูลทั่วไปของผู้สำเร็จการศึกษา

- ข้อมูลพื้นฐานด้านเพศ พบว่า ส่วนใหญ่เป็นเพศหญิง ร้อยละ 68.55 ส่วนเพศหญิงมีร้อยละ 31.45
- ข้อมูลด้านอายุ พบว่า ตอบแบบสอบถามมีอายุเฉลี่ย 36 ปี โดยมีอายุน้อยที่สุดเท่ากับ 12 ปี และอายุมากที่สุด 65 ปี
- ข้อมูลด้านสถานภาพสมรส พบว่า ส่วนใหญ่มีสถานภาพโสด จำนวน 91 คน คิดเป็นร้อยละ 81.25 รองลงมาคือสมรส จำนวน 15 คน คิดเป็นร้อยละ 13.39 และหม้าย จำนวน 4 คน คิดเป็นร้อยละ 3.57 ตามลำดับ
- ข้อมูลด้านหลักสูตร พบว่า ส่วนใหญ่สำเร็จการศึกษาหลักสูตรภาษาอังกฤษเพื่อการท่องเที่ยวและบริการ จำนวน 25 คน คิดเป็นร้อยละ 20.16 รองลงมาคือการจัดการอาหารและเครื่องดื่ม จำนวน 23 คน คิดเป็นร้อยละ 18.55 และเศรษฐศาสตร์ทั่วไป จำนวน 18 คน คิดเป็นร้อยละ 14.52

#### ตอนที่ 2 ข้อมูลภาวะการมีงานทำและการศึกษาต่อ ของผู้สำเร็จการศึกษาหลักสูตรสัมฤทธิ์บัตรวิทยาลัยชุมชน

- ข้อมูลด้านสภาพการทำงานปัจจุบัน พบว่า คน ผู้สำเร็จการศึกษาหลักสูตรสัมฤทธิ์บัตรวิทยาลัยชุมชน ปีการศึกษา 2564 สามารถนำความรู้ไปพัฒนางานและศึกษาต่อ จำนวน 116 คน คิดเป็นร้อยละ 94.31 คือ



มีงานทำและไม่ได้ศึกษาต่อ จำนวน 39 คน คิดเป็นร้อยละ 31.71 ยังไม่มีงานทำและศึกษาต่อ จำนวน 76 คน คิดเป็นร้อยละ 61.79 และมีงานทำและศึกษาต่อ จำนวน 1 คน คิดเป็นร้อยละ 0.81 ส่วนยังไม่เคยมีงานทำ และไม่ได้ศึกษาต่อ มีจำนวน 7 คน คิดเป็นร้อยละ 5.69

- **ข้อมูลด้านประเภทงานที่ทำ** พบว่า ส่วนใหญ่มีอาชีพอิสระ/เจ้าของกิจการ จำนวน 19 คน คิดเป็นร้อยละ 47.50 รองลงมาคือข้าราชการ/เจ้าหน้าที่หน่วยงานของรัฐ จำนวน 13 คน คิดเป็นร้อยละ 32.50 และพนักงานบริษัท/องค์กรธุรกิจเอกชน จำนวน 1 คน คิดเป็นร้อยละ 2.50 ส่วนอื่นๆ ตอบว่า เกษตรกรและข้าราชการบำนาญ

### **ตอนที่ 3 ข้อมูลภายหลังสำเร็จการศึกษาหลักสูตรสัมฤทธิ์บัตรวิทยาลัยชุมชน กรณีผู้ทำงานแล้วหรือเปลี่ยนงานใหม่**

- **ข้อมูลด้านระยะเวลาในการได้งานใหม่** พบว่า ส่วนใหญ่เป็นงานเดิมก่อนมาศึกษาหรือได้งานทำระหว่างศึกษา จำนวน 34 คน คิดเป็นร้อยละ 85 รองลงมาคือหางานได้ก่อนจบการศึกษาหรือได้งานใหม่ทันทีหลังจบการศึกษา ได้งานใหม่ภายใน 3-6 เดือน จำนวน 2 คน คิดเป็นร้อยละ 5 เท่ากัน และได้งานใหม่ภายใน 1-2 เดือน ได้งานใหม่มากกว่า 1 ปี จำนวน 1 คน คิดเป็นร้อยละ 2.50 เท่ากัน ตามลำดับ

- **ข้อมูลด้านการทำงานตรงกับสาขาที่จบ** พบว่า งานที่ทำตรงและไม่ตรงกับสาขาที่สำเร็จ จำนวน 20 คน คิดเป็นร้อยละ 50 เท่ากัน

- **ข้อมูลด้านการประยุกต์ใช้ความรู้** พบว่า ส่วนใหญ่นำความรู้ที่เรียนมาประยุกต์ใช้ในระดับมากที่สุด จำนวน 16 คน คิดเป็นร้อยละ 40 รองลงมาคือปานกลาง จำนวน 12 คน คิดเป็นร้อยละ 30 และมาก จำนวน 9 คน คิดเป็นร้อยละ 22.50

### **ตอนที่ 4 ข้อมูลภายหลังสำเร็จการศึกษาหลักสูตรสัมฤทธิ์บัตรวิทยาลัยชุมชน กรณี ผู้ที่ยังไม่ได้ทำงาน (กลุ่มผู้สำเร็จการศึกษาที่ยังว่างงานหรือไม่ได้อยู่ในระหว่างการศึกษาต่อ)**

- **ข้อมูลด้านตามสาเหตุที่ยังไม่ได้ทำงาน** พบว่า สาเหตุที่ยังไม่ได้ทำงานส่วนใหญ่ คือยังไม่ประสงค์ทำงาน จำนวน 5 คน คิดเป็นร้อยละ 71.42 รองลงมาคือรอฟังคำตอบจากหน่วยงาน ต้องการประกอบอาชีพอิสระ จำนวน 1 คน คิดเป็นร้อยละ 14.28 เท่ากัน

- **ข้อมูลด้านปัญหาในการหางานทำ** พบว่า ทุกคนไม่มีปัญหาในการหางานทำ จำนวน 7 คน คิดเป็นร้อยละ 100

- **ข้อมูลด้านความต้องการพัฒนาทักษะ หลักสูตร** พบว่า ส่วนใหญ่ต้องการพัฒนาทักษะทางด้านภาษาเพิ่มเติม จำนวน 26 คน คิดเป็นร้อยละ 46.43 รองลงมาคือคอมพิวเตอร์ จำนวน 21 คน คิดเป็นร้อยละ 37.50 และช่างไฟฟ้า จำนวน 3 คน คิดเป็นร้อยละ 5.36 ตามลำดับ

## ตอนที่ 5 ข้อมูลภายหลังสำเร็จการศึกษาหลักสูตรสัมฤทธิ์บัตรวิทยาลัยชุมชน กรณีผู้ที่ต้องการศึกษาต่อ

- ข้อมูลด้านความต้องการศึกษาต่อ พบว่า ส่วนใหญ่ต้องการศึกษาต่อ จำนวน 74 คน คิดเป็นร้อยละ 60.16 ส่วนไม่ต้องการศึกษาต่อมีจำนวน 49 คน คิดเป็นร้อยละ 39.84
- ข้อมูลด้านระดับการศึกษาที่ศึกษาต่อ พบว่า ส่วนใหญ่ต้องการศึกษาต่อในระดับอนุปริญญา จำนวน 44 คน คิดเป็นร้อยละ 59.46 รองลงมาคือปริญญาตรี จำนวน 23 คน คิดเป็นร้อยละ 31.08 ส่วนอื่น ๆ ระบุว่า ปวส. จำนวน 6 คน ปริญญาโท จำนวน 1 คน

## ตอนที่ 6 คุณภาพการจัดการศึกษาของวิทยาลัยชุมชน

- ข้อมูลด้านรายได้เฉลี่ยก่อนและหลังสำเร็จการศึกษา พบว่า ผู้สำเร็จการศึกษามีรายได้ก่อนสำเร็จการศึกษาในภาพรวมโดยเฉลี่ย 16,952 บาท และหลังจากสำเร็จการศึกษาแล้วมีรายได้เฉลี่ยต่อเดือน 16,359 บาท ร้อยละอัตราการเพิ่มของรายได้เป็น -3.50
- ข้อมูลด้านงานที่ทำเป็นงานเดิมหรืองานใหม่ พบว่า ส่วนใหญ่เป็นงานเดิม จำนวน 31 คน คิดเป็นร้อยละ 83.78 และเป็นงานใหม่ จำนวน 6 คน คิดเป็นร้อยละ 16.22
- ข้อมูลด้านความก้าวหน้าในงานใหม่ พบว่า ส่วนใหญ่สามารถบริหารจัดการปัญหาการเงินในครอบครัวได้ดีขึ้น จำนวน 3 คน คิดเป็นร้อยละ 50 รองลงมาคือก้าวหน้าในงานประจำ จำนวน 2 คน คิดเป็นร้อยละ 33.33 และสามารถสร้างงานในชุมชนเป็นรายได้เสริม จำนวน 1 คน คิดเป็นร้อยละ 16.67
- ข้อมูลด้านการย้ายที่อยู่ พบว่า ส่วนใหญ่ไม่ย้าย จำนวน 103 คน คิดเป็นร้อยละ 83.74 รองลงมาคือ 2 ปีขึ้นไป จำนวน 15 คน คิดเป็นร้อยละ 12.20 และ 1-2 ปี แล้วต้องย้าย จำนวน 5 คน คิดเป็นร้อยละ 4.0
- ข้อมูลด้านความภาคภูมิใจที่สำเร็จการศึกษา พบว่า ความภาคภูมิใจส่วนใหญ่คือการมีส่วนร่วม/ทำประโยชน์ให้ชุมชน จำนวน 83 คน คิดเป็นร้อยละ 67.48 รองลงมาคือทำให้มีเพื่อนและสังคมที่กว้างขึ้น จำนวน 57 คน คิดเป็นร้อยละ 46.34 และการสร้างชื่อเสียงให้กับวิทยาลัยหรือชุมชน จำนวน 11 คน คิดเป็นร้อยละ 8.94 ตามลำดับ
- ข้อมูลด้านคุณภาพชีวิตที่ดีขึ้นหลังจากสำเร็จการศึกษาจากวิทยาลัยชุมชน พบว่า ส่วนใหญ่สามารถประกอบอาชีพอิสระได้ จำนวน 44 คน คิดเป็นร้อยละ 35.77 รองลงมาคือมีรายได้/สวัสดิการที่ดีขึ้น จำนวน 38 คน คิดเป็นร้อยละ 30.89 และสามารถช่วยเหลือ/แบ่งเบาภาระให้ครอบครัว จำนวน 20 คน คิดเป็นร้อยละ 16.26

## ตอนที่ 7 ข้อคิดเห็นและข้อเสนอแนะ

- ข้อมูลด้านความรู้ที่จะเอื้อประโยชน์ต่อการนำไปใช้ พบว่า ส่วนใหญ่ระบุว่าความรู้ที่จะเอื้อประโยชน์ต่อการประกอบอาชีพมากที่สุดคือคอมพิวเตอร์ จำนวน 60 คน คิดเป็นร้อยละ 50 รองลงมาคือภาษาอังกฤษ จำนวน 38 คน คิดเป็นร้อยละ 31.67 และภาษาจีน จำนวน 26 คน คิดเป็นร้อยละ 21.67

- ข้อมูลด้านข้อเสนอแนะเกี่ยวกับหลักสูตรและสาขาวิชาที่เรียน ไม่มี
- ข้อมูลด้านข้อเสนอแนะเกี่ยวกับการเรียนการสอน ไม่มี
- ข้อมูลด้านข้อเสนอแนะกิจกรรมพัฒนาการศึกษา ไม่มี

## ภาคผนวก





4. ชื่อตำแหน่งงานที่ทำ (ระบุ) .....
5. สถานที่ทำงานปัจจุบัน ชื่อหน่วยงาน.....

เลขที่..... หมู่ที่..... อาคาร/ตึก (ชั้น).....  
 ตรอก/ซอย..... ถนน..... ตำบล/แขวง.....  
 อำเภอ/เขต..... จังหวัด..... รหัสไปรษณีย์.....  
 โทรศัพท์..... โทรศัพท์มือถือ..... โทรสาร.....  
 อีเมล.....

6. ประเภทของตำแหน่งงาน (กิจการ) โปรดระบุ 1 ข้อ

- |   |  |
|---|--|
| <input type="radio"/> [1] A เกษตรกรรม การป่าไม้และการประมง  | <input type="radio"/> [2] B การทำเหมืองแร่และเหมืองหิน   |
| <input type="radio"/> [3] C การผลิต   | <input type="radio"/> [4] D ไฟฟ้า ก๊าซ ไอน้ำและระบบการปรับอากาศ  |
| <input type="radio"/> [5] E การจัดการน้ำ การจัดการน้ำเสียและของเสีย<br>รวมถึงกิจกรรมที่เกี่ยวข้อง | <input type="radio"/> [6] F การก่อสร้าง  |
| <input type="radio"/> [7] G การขายส่งและการขายปลีกการช้อปปิ้งและจักรยานยนต์                       | <input type="radio"/> [8] H การขนส่งและสถานที่เก็บสินค้า   |
| <input type="radio"/> [9] I ที่พักแรมและบริการด้านอาหาร   | <input type="radio"/> [10] J ข้อมูลข่าวสารและการสื่อสาร  |
| <input type="radio"/> [11] K กิจกรรมทางการเงินและการประกันภัย                                     | <input type="radio"/> [12] L กิจกรรมเกี่ยวกับก่อสร้างิมทรัพย์  |
| <input type="radio"/> [13] M กิจกรรมวิชาชีพ วิทยาศาสตร์และกิจกรรมทางวิชาการ                       | <input type="radio"/> [14] N กิจกรรมการบริหารและบริการสนับสนุนอื่น ๆ   |
| <input type="radio"/> [15] O การบริหารราชการ การป้องกันประเทศ<br>และการประกันสังคมภาคบังคับ       | <input type="radio"/> [16] P การศึกษา  |
| <input type="radio"/> [17] Q กิจกรรมด้านสุขภาพและงานสังคมสงเคราะห์                                | <input type="radio"/> [18] R ศิลปะ ความบันเทิงและนันทนาการ   |
| <input type="radio"/> [19] S กิจกรรมการบริการด้านอื่น ๆ   | <input type="radio"/> [20] T กิจกรรมการจ้างงานในครัวเรือน กิจกรรมการผลิตสินค้าและบริการ<br>ที่ทำขึ้นเองเพื่อใช้ในครัวเรือน ซึ่งไม่สามารถจำแนกกิจกรรมได้อย่างชัดเจน |
| <input type="radio"/> [21] U กิจกรรมขององค์กรระหว่างประเทศและภาคีสมาชิก                           |  |

7. ท่านมีความพึงพอใจ หรือไม่พอใจต่องานที่ท่านทำอย่างไร

- |   |  |
|---|--|
| <input type="radio"/> [1] พอใจ                    | <input type="radio"/> [2] ไม่พอใจ ระบบงานไม่ดี               |
| <input type="radio"/> [3] ไม่พอใจ ผู้ร่วมงานไม่ดี | <input type="radio"/> [4] ไม่พอใจ ไม่ได้ใช้ความรู้ที่เรียนมา |
| <input type="radio"/> [5] ไม่พอใจ ค่าตอบแทนต่ำ    | <input type="radio"/> [6] ไม่พอใจ ขาดความมั่นคง              |
| <input type="radio"/> [7] ไม่พอใจ ขาดความก้าวหน้า | <input type="radio"/> [8] อื่นๆ (ระบุข้อความเพิ่มเติม).....  |

8. ท่านได้งานใหม่หลังจากสำเร็จการศึกษาจากวิทยาลัยชุมชนเป็นระยะเวลาานานเท่าใด

- |  |  |
|--|--|
| <input type="radio"/> [1] หางานได้ก่อนจบการศึกษา หรือได้งานทันทีหลังจบการศึกษา |  |
| <input type="radio"/> [2] ได้งานใหม่ภายใน 1 - 2 เดือน                          |  |
| <input type="radio"/> [3] ได้งานใหม่ภายใน 3 - 6 เดือน                          | <input type="radio"/> [6] ได้งานใหม่ มากกว่า 1 ปี                        |
| <input type="radio"/> [4] ได้งานใหม่ภายใน 7 - 9 เดือน                          | <input type="radio"/> [7] เป็นงานเดิมก่อนมาศึกษาหรือได้งานทำระหว่างศึกษา |
| <input type="radio"/> [5] ได้งานใหม่ภายใน 10 - 12 เดือน                        |  |

9. ลักษณะงานที่ทำตรงกับสาขาที่ท่านได้สำเร็จการศึกษาหรือไม่

- [1] ตรง  [2] ไม่ตรง

10. นำความรู้ที่เรียนมาประยุกต์ใช้กับการทำงาน

- [1] มากที่สุด  [2] มาก  [3] ปานกลาง  [4] น้อย  [5] น้อยที่สุด

### ตอนที่ 3 การทำงาน (สำหรับผู้ที่ยังไม่ได้ทำงาน)

11. สาเหตุที่ยังไม่ได้ทำงาน โปรดระบุสาเหตุที่สำคัญที่สุด 1 ข้อ ต่อไปนี้
- [1] ยังไม่ประสงค์ทำงาน  [3] ทำงานทำไม่ได้
- [2] รอฟังคำตอบจากหน่วยงาน  [4] ต้องการประกอบอาชีพอิสระ
- [5] อื่นๆ (ระบุข้อความเพิ่มเติม).....
12. ท่านมีปัญหาในการหางานทำหลังสำเร็จการศึกษาหรือไม่ อย่างไร (ตอบได้มากกว่า 1 ข้อ)
- [1] ไม่มีปัญหา  [2] ไม่ทราบแหล่งงาน
- [3] หางานที่ถูกใจไม่ได้  [4] ต้องสอบจึงไม่ยอมสมัคร
- [5] ขาดคนสนับสนุน  [6] ขาดคนหรือเงินค้ำประกัน
- [7] หน่วยงานไม่ต้องการ  [8] เงินเดือนน้อย
- [9] สอบเข้าทำงานไม่ได้  [10] ปัญหาด้านสุขภาพ
- [11] ขาดทักษะภาษาต่างประเทศ  [12] ขาดทักษะด้านคอมพิวเตอร์
- [13] ขาดประสบการณ์ในการทำงาน  [14] เกรดเฉลี่ยไม่ถึงเกณฑ์ที่กำหนด
- [15] อื่นๆ (ระบุข้อความเพิ่มเติม).....
13. ความต้องการทำงาน
- [1] ทำงานในประเทศ (ข้ามไปตอบข้อ 14)  [2] ทำงานต่างประเทศ
14. ประเทศที่ต้องการทำงาน
- .....
15. ตำแหน่งงานที่ต้องการทำงาน.....
16. ความต้องการพัฒนาทักษะ หลักสูตร.....
17. ความประสงค์ในการเปิดเผยข้อมูลแก่นายจ้าง/สถานประกอบการ เพื่อพิจารณาบรรจุงาน
- [1] ไม่ยินยอมเปิดเผยข้อมูล
- [2] ยินยอมเปิดเผยข้อมูลต่อนายจ้างทุกประเภท
- [3] ยินยอมเปิดเผยข้อมูลยกเว้นนายจ้างประเภทจ้างเหมาแรงงาน
- [4] ยินยอมเปิดเผยข้อมูลยกเว้นนายจ้างประเภทขายประกัน/ขายตรง
- [5] ยินยอมเปิดเผยข้อมูลยกเว้นนายจ้างประเภทจ้างเหมาแรงงาน และประเภทขายประกัน/ขายตรง

### ตอนที่ 4 การศึกษาต่อ (สำหรับผู้ที่ท่านต้องการศึกษาต่อ / หรือกำลังศึกษาต่อ)

18. ท่านมีความต้องการที่จะศึกษาต่อหรือไม่
- [1] ต้องการ  [2] ไม่ต้องการ (ข้ามไปตอบตอนที่ 5)
- หากต้องการ ท่านต้องการศึกษาต่อในระดับใด/หรือกำลังศึกษาในระดับใด
- [1] ประกาศนียบัตรวิชาชีพชั้นสูง  [5] ปริญญาโท
- [2] อนุปริญญา  [6] ประกาศนียบัตรบัณฑิตชั้นสูง
- [3] ปริญญาตรี  [7] ปริญญาเอก
- [4] ประกาศนียบัตรบัณฑิต  [8] ประกาศนียบัตรหรือหลักสูตรเฉพาะ (ที่บรรจุในอัตราเงินเดือนสูงกว่าปริญญาเอก)
19. สาขาที่ต้องการศึกษาต่อ/กำลังศึกษาต่อ เป็นสาขาเดิมหรือไม่
- [1] สาขาวิชาเดิม  [2] สาขาวิชาใหม่ (ระบุ).....
20. ประเภทของสถาบันการศึกษา/มหาวิทยาลัยที่ท่านต้องการศึกษาต่อ/กำลังศึกษาต่อ
- [1] รัฐบาล  [2] เอกชน  [3] ต่างประเทศ

21. เหตุผลที่ทำให้ท่านตัดสินใจศึกษาต่อ
- [1] เป็นความต้องการของบิดา/มารดา  [3] ได้รับทุนศึกษาต่อ
- [2] งานที่ต้องการต้องใช้วุฒิสูงกว่า ปริญญาตรี  [4] เป็นความต้องการของตนเอง
- [5] อื่นๆ (ระบุข้อความเพิ่มเติม).....
22. ท่านมีปัญหาในการศึกษาต่อหรือไม่ (ตอบได้มากกว่า 1 ข้อ)
- [1] ไม่มีปัญหา  [3] คุณสมบัติในการสมัครเรียน
- [2] ข้อมูลสถานที่ศึกษาต่อไม่เพียงพอ  [4] ขาดความรู้พื้นฐานในการศึกษาต่อ
- [5] ขาดแคลนเงินทุน
- [6] อื่นๆ (ระบุข้อความเพิ่มเติม).....

### ตอนที่ 5 คุณภาพการจัดการศึกษาของวิทยาลัยชุมชน

23. เงินเดือนหรือรายได้เฉลี่ยต่อเดือน
- [1] ก่อนสำเร็จการศึกษา มีรายได้เฉลี่ยต่อเดือน จำนวน..... บาท (ระบุตัวเลขเท่านั้น)
- [2] หลังจากสำเร็จการศึกษา มีรายได้เฉลี่ยต่อเดือน จำนวน..... บาท (ระบุตัวเลขเท่านั้น)
24. หลังจากสำเร็จการศึกษาจากวิทยาลัยชุมชน ท่านยังคงพำนักอาศัยในพื้นที่เดิมของท่านเป็นระยะเวลาานานเท่าใด
- [1] ต่ำกว่า 1 ปี แล้วต้องย้าย  [3] 2 ปีขึ้นไป
- [2] 1 – 2 ปี แล้วต้องย้าย  [4] ไม่ย้าย
25. ความภาคภูมิใจของท่าน ภายหลังจากสำเร็จการศึกษาจากวิทยาลัยชุมชน (ตอบได้มากกว่า 1 ข้อ)
- [1] ทำให้มีเพื่อนและสังคมที่กว้างขึ้น เช่น เครือข่ายการทำงาน
- [2] การสร้างชื่อเสียงให้กับวิทยาลัย หรือชุมชน
- [3] การมีส่วนร่วม/ทำประโยชน์ให้ชุมชน
- [4] ได้รับการยกย่อง หรือได้รับรางวัลจากการทำประโยชน์โอกาสต่างๆ

### ตอนที่ 6 ข้อคิดเห็นและข้อเสนอแนะ

26. ท่านคิดว่าในหลักสูตรของวิทยาลัยชุมชน ควรเสริมความรู้เรื่องใดที่จะเอื้อประโยชน์ต่อการประกอบอาชีพของท่านได้มากยิ่งขึ้น (ตอบได้มากกว่า 1 ข้อ)
- [1] ภาษาอังกฤษ  [2] คอมพิวเตอร์  [3] บัญชี  [4] การใช้งานอินเทอร์เน็ต
- [5] การฝึกปฏิบัติงานจริง  [6] เทคนิคการวิจัย  [7] ภาษาจีน  [8] ภาษาในอาเซียน
- [9] อื่นๆ ระบุ.....

27. ข้อเสนอแนะเกี่ยวกับหลักสูตรและสาขาวิชาที่เรียน

.....

ข้อเสนอแนะเกี่ยวกับการเรียนการสอน

.....

ข้อเสนอแนะเกี่ยวกับกิจกรรมพัฒนาการศึกษา.....

.....

วันที่ตอบแบบสอบถาม ...../...../.....

