



รายงาน

การติดตามผลผู้สำเร็จการศึกษา

หลักสูตรสัมฤทธิ์บัตรวิทยาลัยชุมชน

ประจำปีการศึกษา 2565

สถาบันวิทยาลัยชุมชน

กระทรวงการอุดมศึกษา วิทยาศาสตร์ วิจัยและนวัตกรรม

คำนำ

รายงานผลการติดตามผู้สำเร็จการศึกษาหลักสูตรสัมฤทธิ์บัตรวิทยาลัยชุมชน ประจำปีการศึกษา 2565 เล่มนี้ เป็นการประมวลผลข้อมูลการติดตามผู้สำเร็จการศึกษาหลักสูตรสัมฤทธิ์บัตรวิทยาลัยชุมชน โดยเป็นการเก็บรวบรวมข้อมูลของผู้สำเร็จการศึกษาในประเด็นเกี่ยวกับข้อมูลพื้นฐาน ข้อมูลภาวะการมีงานทำและการศึกษาต่อ ข้อมูลการประกอบอาชีพ ข้อมูลคุณภาพการจัดการศึกษาของวิทยาลัยชุมชน ซึ่งเป็นการแสดงถึงข้อมูลในภาพรวมทั้งเชิงปริมาณและเชิงคุณภาพด้านการจัดหลักสูตรสัมฤทธิ์บัตรวิทยาลัยชุมชน ประจำปีการศึกษา 2565

การดำเนินการครั้งนี้ สถาบันวิทยาลัยชุมชนขอขอบคุณผู้อำนวยการและบุคลากรที่รับผิดชอบงานของวิทยาลัยชุมชนที่ให้ความร่วมมือในการดำเนินการเก็บรวบรวม ตรวจสอบและบันทึกข้อมูลผลการติดตามผู้สำเร็จการศึกษา ในปีการศึกษา 2565 ในครั้งนี้ และหวังว่ารายงานฉบับนี้จะเป็นประโยชน์ในการพัฒนาและปรับปรุงการจัดการศึกษาของวิทยาลัยชุมชนให้สอดคล้องกับความต้องการของผู้เรียนและชุมชนในปีต่อ ๆ ไป

สถาบันวิทยาลัยชุมชน

กุมภาพันธ์ 2566

บทสรุป

การติดตามผู้สำเร็จการศึกษาหลักสูตรสัมฤทธิ์บัตรวิทยาลัยชุมชน ปีการศึกษา 2565 ครั้งนี้ มีวัตถุประสงค์เพื่อติดตามผลผู้สำเร็จการศึกษาระดับสัมฤทธิ์บัตรวิทยาลัยชุมชน โดยเป็นการติดตามผลในประเด็นเกี่ยวกับข้อมูลพื้นฐาน ข้อมูลภาวะการมีงานทำและการศึกษาต่อ ข้อมูลการประกอบอาชีพ ข้อมูลคุณภาพการจัดการศึกษาของวิทยาลัยชุมชน วิเคราะห์ข้อมูลโดยใช้ค่าความถี่ ร้อยละ ค่าเฉลี่ย (\bar{X}) และนำเสนอข้อมูลในรูปแบบของตารางและแผนภูมิประกอบการบรรยาย ซึ่งสามารถสรุปผลได้ดังนี้

สรุปผล

ในการติดตามผู้สำเร็จการศึกษาหลักสูตรสัมฤทธิ์บัตรวิทยาลัยชุมชน ที่จบการศึกษาในปีการศึกษา 2565 ครั้งนี้มีจำนวนผู้ตอบแบบสอบถาม 129 คน ซึ่งมีรายละเอียดดังต่อไปนี้

ตอนที่ 1 ข้อมูลทั่วไปของผู้สำเร็จการศึกษา

- **ข้อมูลด้านเพศ** พบว่า ส่วนใหญ่เป็นเพศหญิง ร้อยละ 74.42 ส่วนเพศหญิงมีจำนวน 33 คน ร้อยละ 25.58
- **ข้อมูลด้านอายุ** พบว่า ผู้ตอบแบบสอบถามมีอายุเฉลี่ย 32 ปี โดยมีอายุน้อยที่สุดเท่ากับ 15 ปี และอายุมากที่สุด 70 ปี
- **ข้อมูลด้านสถานภาพสมรส** พบว่า ส่วนใหญ่มีสถานภาพสมรสโสด ร้อยละ 75.93 รองลงมาคือสมรส ร้อยละ 20.37 และหย่าร้าง ร้อยละ 2.78
- **ข้อมูลด้านหลักสูตร** พบว่า ส่วนใหญ่สำเร็จการศึกษาหลักสูตรผู้บริบาลเด็กปฐมวัย ร้อยละ 20.93 รองลงมาคือการสร้างผู้ประกอบการชุมชนวิถีใหม่ ผู้ประกอบการอาหารไทย ร้อยละ 18.60 เท่ากัน และพาณิชย์อิเล็กทรอนิกส์ ร้อยละ 15.50

ตอนที่ 2 ข้อมูลภาวะการมีงานทำและการศึกษาต่อ ของผู้สำเร็จการศึกษาหลักสูตรสัมฤทธิ์บัตรวิทยาลัยชุมชน

- **ข้อมูลด้านสภาพการทำงานปัจจุบันของผู้สำเร็จการศึกษาหลักสูตรสัมฤทธิ์บัตรวิทยาลัยชุมชน** พบว่า ผู้สำเร็จการศึกษาหลักสูตรสัมฤทธิ์บัตรวิทยาลัยชุมชน ปีการศึกษา 2565 สามารถนำความรู้ไปพัฒนางานและศึกษาต่อ ร้อยละ **81.40** คือ มีงานทำและไม่ได้ศึกษาต่อ ร้อยละ 20.93 ยังไม่มีงานทำและศึกษาต่อ คิดเป็นร้อยละ 39.53 และมีงานทำและศึกษาต่อ ร้อยละ 26.22 ส่วนยังไม่เคยมีงานทำ และไม่ได้ศึกษาต่อ มีร้อยละ 18.60

ตอนที่ 3 ข้อมูลภายหลังสำเร็จการศึกษาหลักสูตรสัมฤทธิ์บัตรวิทยาลัยชุมชน กรณี ผู้ที่ทำงานแล้วหรือ

เปลี่ยนงานใหม่

- **ข้อมูลด้านประเภทงานที่ทำ** พบว่า ส่วนใหญ่มีอาชีพอิสระ/เจ้าของกิจการ ร้อยละ 50 รองลงมาคือพนักงานบริษัท/องค์กรธุรกิจเอกชน ร้อยละ 22.22 และข้าราชการเจ้าหน้าที่หน่วยงานของรัฐ ร้อยละ 7.41 ส่วนอื่นๆ ระบุ ตอบว่า เกษตรกร
- **ข้อมูลด้านระยะเวลาในการได้งานใหม่** พบว่า ส่วนใหญ่เป็นงานเดิมก่อนมาศึกษาหรือได้งานทำระหว่างศึกษา ร้อยละ 81.48 รองลงมาคือ ได้งานใหม่มากกว่า 1 ปี ร้อยละ 7.41 และได้งานใหม่ภายใน 3-6 เดือน ร้อยละ 5.56
- **ข้อมูลด้านการทำงานตรงกับสาขาที่จบ** พบว่า ส่วนใหญ่ทำงานตรงกับสาขาที่สำเร็จการศึกษา ร้อยละ 59.26 ส่วนไม่ตรง มีร้อยละ 40.74
- **ข้อมูลด้านการประยุกต์ใช้ความรู้** พบว่า ส่วนใหญ่นำความรู้ที่เรียนมาประยุกต์ใช้ในระดับมากที่สุด ร้อยละ 61.11 รองลงมาคือมาก ร้อยละ 16.67 และน้อย ร้อยละ 12.96

ตอนที่ 4 ข้อมูลหลังสำเร็จการศึกษาหลักสูตรสัมฤทธิ์บัตรวิทยาลัยชุมชน กรณีผู้ที่ยังไม่ได้ทำงาน

- **ข้อมูลด้านสาเหตุที่ยังไม่ได้ทำงาน** พบว่า สาเหตุที่ยังไม่ได้ทำงานส่วนใหญ่ คือยังไม่ประสงค์ทำงาน ร้อยละ 20.83 รองลงมาคือต้องการประกอบอาชีพอิสระ ร้อยละ 16.67 และหางานทำไม่ได้ ร้อยละ 8.33 ส่วนอื่น ๆ ระบุตอบว่าเป็นข้าราชการบำนาญ แม่บ้าน
- **ข้อมูลด้านปัญหาในการหางานทำ** พบว่า ส่วนใหญ่ไม่มีปัญหาในการหางานทำ ร้อยละ 54.17 และอื่นๆ ร้อยละ 45.83
- **ข้อมูลด้านต้องการพัฒนาทักษะ หลักสูตร** พบว่า ส่วนใหญ่ต้องการพัฒนาทักษะการศึกษาปฐมวัย ร้อยละ 54.17 รองลงมาคือคอมพิวเตอร์ ร้อยละ 20.83 และการทำอาหารว่าง การผสมเครื่องดื่ม ร้อยละ 4.17 เท่ากันตามลำดับ

ตอนที่ 5 ข้อมูลหลังสำเร็จการศึกษาหลักสูตรสัมฤทธิ์บัตรวิทยาลัยชุมชน กรณีผู้ที่ต้องการศึกษาต่อ/หรือกำลังศึกษาต่อ

- **ข้อมูลด้านความต้องการศึกษาต่อ** พบว่า ส่วนใหญ่ต้องการศึกษาต่อ ร้อยละ 72.87 ส่วนไม่ต้องการศึกษาต่อมีร้อยละ 27.13
- **ข้อมูลด้านระดับการศึกษาที่ศึกษาต่อ** พบว่า ส่วนใหญ่ต้องการศึกษาต่อในระดับปริญญาตรี ร้อยละ 58.51 รองลงมาคืออนุปริญญา ร้อยละ 31.91 ส่วนอื่นๆ ระบุว่า ฝึกอบรมและสัมฤทธิ์บัตร

ตอนที่ 6 คุณภาพการจัดการศึกษาของวิทยาลัยชุมชน

- **ข้อมูลด้านรายได้เฉลี่ยก่อนและหลังสำเร็จการศึกษา** พบว่า ผู้สำเร็จการศึกษามีรายได้ก่อนสำเร็จการศึกษาในภาพรวมโดยเฉลี่ย 9,158 บาท และหลังจากสำเร็จการศึกษาแล้วมีรายได้เฉลี่ยต่อเดือน 12,537 บาท ร้อยละอัตราการเพิ่มของรายได้เป็น 36.90
- **ข้อมูลด้านงานที่ทำเป็นงานเดิมหรืองานใหม่** พบว่า ส่วนใหญ่งานที่ทำเป็นงานเดิม ร้อยละ 85.19 ส่วนงานใหม่มีร้อยละ 14.81
- **ข้อมูลด้านความก้าวหน้าในงานใหม่** พบว่า ส่วนใหญ่สามารถบริหารจัดการปัญหาการเงินในครอบครัวได้ดีขึ้น ร้อยละ 62.50 ส่วนก้าวหน้าในงานประจำ (เช่น เงินเดือนขึ้น ตำแหน่งงานสูงขึ้น) มีร้อยละ 37.50
- **ข้อมูลด้านการย้ายที่อยู่** พบว่า ส่วนใหญ่ไม่ย้ายที่อยู่หลังจากสำเร็จการศึกษา ร้อยละ 95.35 รองลงมาคือ 1-2 ปีแล้วต้องย้าย ร้อยละ 3.10 และต่ำกว่า 1 ปีแล้วต้องย้าย 2 ปีขึ้นไป ร้อยละ 0.78 เท่ากัน
- **ข้อมูลด้านความภาคภูมิใจที่สำเร็จการศึกษา** (ตอบได้มากกว่า 1 ข้อ) พบว่า ความภาคภูมิใจส่วนใหญ่คือมีทำให้มีเพื่อนและสังคมที่กว้างขึ้น เช่น เครือข่ายการทำงาน ร้อยละ 64.34 รองลงมาคือ การมีส่วนร่วม/ทำประโยชน์ให้ชุมชน ร้อยละ 56.69 และการสร้างชื่อเสียงให้กับวิทยาลัยชุมชนหรือชุมชน ร้อยละ 7.75
- **ข้อมูลด้านคุณภาพชีวิตที่ดีขึ้นหลังจากสำเร็จการศึกษาจากวิทยาลัยชุมชน** พบว่า ส่วนใหญ่สามารถประกอบอาชีพอิสระได้ ร้อยละ 51.94 รองลงมาคือสามารถช่วยเหลือ/แบ่งเบาภาระให้ครอบครัว ร้อยละ 26.36 และได้งานทำ/มีตำแหน่งงานที่ดีขึ้น ร้อยละ 14.73

ตอนที่ 7 ข้อคิดเห็นและข้อเสนอแนะ

- **ข้อมูลด้านความรู้ที่จะเอื้อประโยชน์ต่อการนำไปใช้** (ตอบได้มากกว่า 1 ข้อ) พบว่า ส่วนใหญ่ระบุว่าความรู้ที่จะเอื้อประโยชน์ต่อการประกอบอาชีพมากที่สุดคือการฝึกปฏิบัติงานจริง ร้อยละ 50.39 รองลงมาคือคอมพิวเตอร์ ร้อยละ 34.11 และภาษาอังกฤษ ร้อยละ 28.68
- **ข้อมูลด้านข้อเสนอแนะเกี่ยวกับหลักสูตรและสาขาวิชาที่เรียน** ไม่มี
- **ข้อมูลด้านข้อเสนอแนะการเรียนการสอน** ตอบว่า เรียนวันธรรมดา
- **ข้อมูลด้านข้อเสนอแนะกิจกรรมพัฒนาการศึกษา** ตอบว่า ฝึกปฏิบัติงานจริง

สารบัญ

	หน้า
คำนำ	ก
บทสรุป	ข
สารบัญ	ง
บทที่ 1 บทนำ	7
หลักการและเหตุผล	7
วัตถุประสงค์	7
ขอบเขตการดำเนินงาน	7
1. ขอบเขตของผู้ให้ข้อมูล	7
2. ขอบเขตของเนื้อหา	8
3. ขอบเขตระยะเวลาการเก็บรวบรวมข้อมูล	8
4. ขอบเขตพื้นที่การเก็บรวบรวมข้อมูล	8
ผลที่คาดว่าจะได้รับ	9
นิยามศัพท์เฉพาะ	9
บทที่ 2 การจัดการศึกษาหลักสูตรสัมฤทธิบัตรวิทยาลัยชุมชน	10
แนวทางการจัดการศึกษาหลักสูตรสัมฤทธิบัตรวิทยาลัยชุมชน	11
บทที่ 3 วิธีดำเนินการ	13
บทที่ 4 ผลการวิเคราะห์ข้อมูล	15
ตอนที่ 1 ข้อมูลทั่วไปของผู้สำเร็จการศึกษา	16
ตอนที่ 2 ข้อมูลภาวะการมีงานทำและการศึกษาต่อของผู้สำเร็จการศึกษาหลักสูตรสัมฤทธิบัตรวิทยาลัยชุมชน	21
ตอนที่ 3 ข้อมูลภายหลังสำเร็จการศึกษาหลักสูตรสัมฤทธิบัตรวิทยาลัยชุมชน กรณีผู้ที่ทำงานแล้วหรือเปลี่ยนงานใหม่	22
ตอนที่ 4 ข้อมูลภายหลังสำเร็จการศึกษาหลักสูตรสัมฤทธิบัตรวิทยาลัยชุมชน กรณีผู้ที่ยังไม่ได้ทำงาน (กลุ่มผู้สำเร็จการศึกษาที่ยังว่างงานหรือไม่ได้อยู่ในระหว่างการศึกษาต่อ)	27
ตอนที่ 5 ข้อมูลภายหลังสำเร็จการศึกษาหลักสูตรสัมฤทธิบัตรวิทยาลัยชุมชน กรณีผู้ที่ต้องการศึกษาต่อ/หรือกำลังศึกษาต่อ	31
ตอนที่ 6 คุณภาพการจัดการศึกษาของวิทยาลัยชุมชน	33
ตอนที่ 7 ข้อคิดเห็นและข้อเสนอแนะ	39
ข้อเสนอแนะเกี่ยวกับหลักสูตรและสาขาวิชาที่เรียน ไม่มี	40
บทที่ 5 สรุปผล และข้อเสนอแนะ	41

สรุปผล	41
ภาคผนวก	44

บทที่ 1 บทนำ

หลักการและเหตุผล

ตามระเบียบสถาบันวิทยาลัยชุมชน ว่าด้วยการจัดการศึกษาหลักสูตรสัมฤทธิ์บัตรวิทยาลัยชุมชน พุทธศักราช 2560 ซึ่งเป็นระเบียบสำหรับนักศึกษาที่เข้าศึกษาหลักสูตรสัมฤทธิ์บัตรวิทยาลัยชุมชน ตั้งแต่ปีการศึกษา 2560 เป็นต้นไป กล่าวถึงปรัชญาและวัตถุประสงค์ของหลักสูตรที่มุ่งพัฒนาผู้เรียนให้มีความรู้ ทักษะ อาชีพ ทักษะชีวิต ทักษะวิชาการ และคุณธรรมจริยธรรม ตามความต้องการของบุคคลหรือกลุ่มคนในท้องถิ่นและชุมชน

ดังนั้น สถาบันวิทยาลัยชุมชนจึงได้ดำเนินการติดตามผลผู้สำเร็จการศึกษาหลักสูตรระดับสัมฤทธิ์บัตรวิทยาลัยชุมชน โดยเริ่มดำเนินการในปีการศึกษา 2563 โดยให้ผู้สำเร็จการศึกษาจากวิทยาลัยชุมชน บันทึกข้อมูลในแบบฟอร์มการติดตามผู้สำเร็จการศึกษาหลักสูตรระดับสัมฤทธิ์บัตรวิทยาลัยชุมชน จากวิทยาลัยชุมชน ที่สถาบันวิทยาลัยชุมชนได้ร่วมกันจัดทำขึ้น โดยมีการจัดเก็บข้อมูลในระบบสารสนเทศเพื่อเชื่อมโยงการศึกษาและการมีงานทำ (ระบบติดตามภาวะการมีงานทำ) เชื่อมโยงฐานข้อมูลผู้สำเร็จการศึกษาจากระบบวิทยาลัยชุมชนอิเล็กทรอนิกส์ (e-Community College) ด้านงานทะเบียนวัดผล และประเมินผลการศึกษา ทำให้วิทยาลัยชุมชนทั้งสองแห่งสามารถจัดเก็บข้อมูลลงในระบบและประมวลผลได้อย่างมีประสิทธิภาพมากยิ่งขึ้น

วัตถุประสงค์

เพื่อติดตามผลผู้สำเร็จการศึกษาระดับสัมฤทธิ์บัตรวิทยาลัยชุมชน ปีการศึกษา 2565 เกี่ยวกับสถานภาพการประกอบอาชีพ การนำความรู้และทักษะที่ได้รับไปใช้ประโยชน์ในการประกอบอาชีพ การพัฒนางานหรือการศึกษาต่อ

ขอบเขตการดำเนินงาน

1. ขอบเขตของผู้ให้ข้อมูล

กลุ่มประชากรที่ใช้ในการศึกษา เป็นผู้สำเร็จการศึกษาหลักสูตรสัมฤทธิ์บัตรวิทยาลัยชุมชน ประจำปีการศึกษา 2565 ที่ตอบแบบสอบถาม จำนวน 129 คน

ตารางที่ 1 จำนวนผู้สำเร็จการศึกษาหลักสูตรสัมฤทธิ์บัตรวิทยาลัยชุมชน ประจำปีการศึกษา 2565

วิทยาลัย ชุมชน	จำนวน ผู้สำเร็จ (1)	ตอบ แบบสอบถาม เสร็จสมบูรณ์ (2)	ร้อยละ	ผลต่าง (1)-(2)
รวม	138	129	93.48	9
1.ระนอง	45	44	97.78	1
2.สตูล	30	27	90.00	3
3.ยโสธร	14	14	100.00	-
4.พังงา	21	16	76.19	5
5.แพร่	28	28	100.00	-

* ข้อมูลจากระบบสารสนเทศและการดำเนินงานทำของวิทยาลัยชุมชน ณ วันที่ 16 ธันวาคม 2565

2. ขอบเขตของเนื้อหา

เป็นการติดตามผู้สำเร็จการศึกษาหลักสูตรสัมฤทธิ์บัตรวิทยาลัยชุมชน ปีการศึกษา 2565 โดยติดตามผล ในประเด็นเกี่ยวกับ

ตอนที่ 1 ข้อมูลทั่วไปของผู้สำเร็จการศึกษาหลักสูตรสัมฤทธิ์บัตรวิทยาลัยชุมชน

ตอนที่ 2 ข้อมูลภาวะการมีงานทำและการศึกษาต่อ ของผู้สำเร็จการศึกษาหลักสูตรสัมฤทธิ์บัตรวิทยาลัยชุมชน

ตอนที่ 3 ข้อมูลภายหลังสำเร็จการศึกษาหลักสูตรสัมฤทธิ์บัตรวิทยาลัยชุมชน กรณีผู้ทำงานแล้วหรือเปลี่ยนงานใหม่

ตอนที่ 4 ข้อมูลภายหลังสำเร็จการศึกษาหลักสูตรสัมฤทธิ์บัตรวิทยาลัยชุมชน กรณีผู้ที่ยังไม่ได้ทำงาน

ตอนที่ 5 ข้อมูลภายหลังสำเร็จการศึกษาหลักสูตรสัมฤทธิ์บัตรวิทยาลัยชุมชน กรณีผู้ที่ต้องการศึกษาต่อ/หรือกำลังศึกษาต่อ

ตอนที่ 6 คุณภาพการจัดการศึกษาของวิทยาลัยชุมชน

ตอนที่ 7 ข้อคิดเห็นและข้อเสนอแนะ

3. ขอบเขตระยะเวลาการเก็บรวบรวมข้อมูล

เป็นการติดตามผลผู้สำเร็จการศึกษาหลักสูตรสัมฤทธิ์บัตรวิทยาลัยชุมชน ประจำปีการศึกษา 2565

4. ขอบเขตพื้นที่การเก็บรวบรวมข้อมูล

วิทยาลัยชุมชนที่มีผู้สำเร็จการศึกษาหลักสูตรสัมฤทธิ์บัตรวิทยาลัยชุมชน ในปีการศึกษา 2565

ผลที่คาดว่าจะได้รับ

1. ได้ข้อมูลสารสนเทศเชิงคุณภาพด้านการจัดการศึกษาหลักสูตรสัมฤทธิ์บัตรวิทยาลัยชุมชน ในภาพรวมของวิทยาลัยชุมชน ในปีการศึกษา 2565
2. ได้ข้อมูลเชิงคุณภาพด้านผลผลิตของวิทยาลัยชุมชน เพื่อใช้เป็นแนวทางในการดำเนินการประกันคุณภาพการศึกษาของวิทยาลัยชุมชน
3. ผู้บริหาร และหน่วยงานที่เกี่ยวข้องสามารถนำข้อมูลสารสนเทศจากผลการติดตามผู้สำเร็จการศึกษาหลักสูตรสัมฤทธิ์บัตรวิทยาลัยชุมชน ของวิทยาลัยชุมชนไปใช้ประโยชน์ในการปรับปรุงและพัฒนาหลักสูตร การเรียนการสอน การเปิดสอนในสาขาวิชาต่าง ๆ และสามารถนำข้อมูลมาใช้ในการวางแผนจัดการศึกษาของวิทยาลัยชุมชนให้มีประสิทธิภาพ มีคุณลักษณะตรงตามความต้องการของตลาดแรงงานและสังคม

นิยามศัพท์เฉพาะ

ผู้สำเร็จการศึกษา หมายถึง ผู้สำเร็จการศึกษาระดับสัมฤทธิ์บัตรวิทยาลัยชุมชน จากวิทยาลัยชุมชนในปีการศึกษา 2565

การประกอบอาชีพ การพัฒนางานและการศึกษาต่อ หมายถึง ผู้สำเร็จการศึกษา 3 กลุ่ม คือ กลุ่มผู้ที่มีงานทำแล้ว กลุ่มผู้ที่ยังมีได้ทำงาน และกลุ่มผู้ที่กำลังศึกษาต่อ

การประกอบอาชีพ หมายถึง กลุ่มผู้สำเร็จการศึกษาที่มีงานทำแล้ว และกลุ่มผู้สำเร็จการศึกษาที่มีงานทำและศึกษาต่อควบคู่กันไป ซึ่งเป็นภาระหน้าที่การงานของผู้สำเร็จการศึกษาจากวิทยาลัยชุมชนที่ได้กระทำเพื่อการเลี้ยงชีพที่ทำให้เกิดรายได้ ประกอบด้วย ความรู้ความสามารถทางด้านวิชาการ วิชาชีพ และคุณสมบัติของตนเอง ได้แก่ ความซื่อสัตย์ ความเสียสละ ความรับผิดชอบ ความขยันขันแข็ง กล้าคิดกล้าทำ ความอดทน ความมีมนุษยสัมพันธ์และความสามารถในการทำงานร่วมกับผู้อื่น

การพัฒนางาน หมายถึง กลุ่มผู้สำเร็จการศึกษาที่มีงานทำแล้ว และกลุ่มผู้สำเร็จการศึกษาที่มีงานทำและศึกษาต่อควบคู่กันไป โดยมีการนำความรู้ไปใช้ในการทำงาน มีการประกอบอาชีพ เพื่อให้เกิดรายได้ มีความก้าวหน้าในการทำงาน สามารถพัฒนาตนเองให้เข้ากับวิทยาการสมัยใหม่ และทำงานร่วมกับผู้อื่นได้

การศึกษาต่อ หมายถึง กลุ่มผู้สำเร็จการศึกษาที่ศึกษาต่อเพียงอย่างเดียวโดยมีได้ทำงาน และกลุ่มผู้สำเร็จการศึกษาที่มีงานทำและศึกษาต่อควบคู่กันไป

งานเดิม หมายถึง กลุ่มผู้สำเร็จการศึกษาได้เข้าทำงานในสายอาชีพนั้นๆ มาแล้วระยะหนึ่งก่อนที่จะเข้ามาศึกษาในวิทยาลัยชุมชน หรือก่อนที่จะสำเร็จการศึกษา

งานใหม่ หมายถึง กลุ่มผู้สำเร็จการศึกษาได้เข้าทำงานในสายอาชีพนั้นๆ ภายหลังจากสำเร็จการศึกษาใหม่ ๆ

การนำความรู้และทักษะไปใช้ประโยชน์ หมายถึง การขยายผลและนำความรู้ที่ได้จากการศึกษา มาใช้ เพื่อให้เกิดประโยชน์ในการจัดการเรียนรู้ และเพิ่มทักษะและความสามารถในการปฏิบัติงาน

การวางแผน การแก้ปัญหา การตัดสินใจ การวัดและการประเมิน ซึ่งมีรูปแบบต่าง ๆ ในการนำความรู้ไปใช้
กับท้องถิ่นที่อยู่อาศัยของตน

บทที่ 2 การจัดการศึกษาหลักสูตรสัมฤทธิ์บัตรวิทยาลัยชุมชน

การนำเสนอที่เกี่ยวข้องกับการจัดการศึกษาหลักสูตรสัมฤทธิ์บัตรวิทยาลัยชุมชนจะกล่าวถึง แนวทางการ

จัดการศึกษาหลักสูตรสัมฤทธิ์บัตรวิทยาลัยชุมชน โดยมีรายละเอียดดังนี้

แนวทางการจัดการศึกษาหลักสูตรสัมฤทธิ์บัตรวิทยาลัยชุมชน

แนวทางการจัดการศึกษาหลักสูตรสัมฤทธิ์บัตรวิทยาลัยชุมชนจะอ้างอิงจากระเบียบสถาบันวิทยาลัยชุมชน ว่าด้วยการจัดการศึกษาหลักสูตรสัมฤทธิ์บัตรวิทยาลัยชุมชน พุทธศักราช 2560

ตามระเบียบสถาบันวิทยาลัยชุมชน ว่าด้วยการจัดการศึกษาหลักสูตรสัมฤทธิ์บัตรวิทยาลัยชุมชน พุทธศักราช 2560 ได้ให้นิยาม ดังต่อไปนี้

“หลักสูตร” หมายถึง หลักสูตรสัมฤทธิ์บัตรวิทยาลัยชุมชน ประกอบด้วย หลักสูตรที่วิทยาลัยพัฒนาขึ้น ตามความต้องการของบุคคลหรือกลุ่มคนในท้องถิ่นหรือชุมชน หรือหลักสูตรแบบรายวิชาในหลักสูตรอนุปริญญา วิทยาลัยชุมชน ประกาศนียบัตรสถาบันวิทยาลัยชุมชน ประกาศนียบัตรวิทยาลัยชุมชน ประกาศนียบัตรวิชาชีพ ชั้นสูง (ปวส.) หรือประกาศนียบัตรวิชาชีพ (ปวช.) เรียนแบบรายวิชาใดวิชาหนึ่งเพื่อขอรับสัมฤทธิ์บัตร

“สัมฤทธิ์บัตรวิทยาลัยชุมชน” หมายถึง สัมฤทธิ์บัตรที่ได้จากการสำเร็จการศึกษา อบรมหลักสูตรสัมฤทธิ์บัตร วิทยาลัยชุมชน

“นักศึกษา” หมายถึง ผู้สมัครเข้าศึกษา อบรม ที่ได้ขึ้นทะเบียนเป็นนักศึกษาหลักสูตรสัมฤทธิ์บัตรวิทยาลัยชุมชน

“ระยะเวลาการศึกษา” หมายถึง ระยะเวลาที่วิทยาลัยเปิดทำการศึกษา อบรมตามหลักสูตร สำหรับข้ออื่นๆ ที่เกี่ยวกับการจัดการศึกษาหลักสูตรสัมฤทธิ์บัตรของวิทยาลัยชุมชน มีดังต่อไปนี้

1. การจัดการศึกษาอบรม

ให้วิทยาลัยจัดการศึกษาอบรม เป็นรายวิชาหรือชุดการเรียนรู้ (Module) ภายในระยะเวลาที่กำหนด ในหลักสูตร

2. จำนวนหน่วยกิตและการคิดหน่วยกิต

2.1 จำนวนหน่วยกิตรวมตลอดหลักสูตรไม่น้อยกว่า 3 หน่วยกิต

2.2 การคิดหน่วยกิต เทียบเคียงกับการคิดหน่วยกิตในการจัดการศึกษาระบบทวิภาค ดังนี้

รายวิชาภาคทฤษฎี ที่ใช้เวลาบรรยาย หรืออภิปรายปัญหาไม่น้อยกว่า 15 ชั่วโมงต่อภาค การศึกษาปกติ ให้มีค่าเท่ากับ 1 หน่วยกิตระบบทวิภาค

รายวิชาภาคปฏิบัติ ที่ใช้เวลาฝึกหรือทดลองไม่น้อยกว่า 30 ชั่วโมงต่อภาคการศึกษาปกติ ให้มีค่า เท่ากับ 1 หน่วยกิตระบบทวิภาค

การฝึกงานหรือการฝึกภาคสนาม ที่ใช้เวลาฝึกไม่น้อยกว่า 45 ชั่วโมงต่อภาคการศึกษาปกติ ให้มี ค่าเท่ากับ 1 หน่วยกิตระบบทวิภาค

การทำโครงการหรือกิจกรรมการเรียนอื่นใดตามที่ได้รับมอบหมายที่ใช้เวลาทำโครงการหรือ กิจกรรมนั้น ๆ ไม่น้อยกว่า 45 ชั่วโมง ต่อภาคการศึกษาปกติ ให้มีค่าเท่ากับ 1 หน่วยกิตระบบทวิภาค

การจัดการเรียนการสอน 1 หน่วยชั่วโมง ใช้เวลาไม่น้อยกว่า 50 นาที

3. โครงสร้างหลักสูตรและการอนุมัติหลักสูตร
 - 3.1 สารระการเรียนรู้อประกอบด้วย ความรู้ ทักษะ และคุณลักษณะที่เป็นไปตามวัตถุประสงค์ของหลักสูตร
 - 3.2 สภาวิทยาลัยเป็นผู้อนุมัติหลักสูตรและการเปิดสอน
4. ผู้รับผิดชอบหลักสูตร
 - 4.1 วิทยาลัยแต่งตั้งผู้รับผิดชอบหลักสูตรไม่น้อยกว่า 1 คน จากบุคลากรต่อไปนี้ ข้าราชการครู พนักงานราชการตำแหน่งผู้สอน นักวิชาการการศึกษา หรือบุคลากรตามสัญญาจ้างที่ทำหน้าที่สอนของวิทยาลัยชุมชน ซึ่งมีคุณวุฒิไม่ต่ำกว่าระดับปริญญาตรี
 - 4.2 ผู้รับผิดชอบหลักสูตรมีภาระหน้าที่ในการพัฒนาหลักสูตร การจัดการเรียนการสอน การอำนวยความสะดวกเกี่ยวกับการใช้หลักสูตร การติดตามประเมินผล และปรับปรุงหลักสูตร
5. ผู้สอนมีคุณสมบัติ ดังนี้
 - 5.1 ผู้สอนประจำ หมายถึง บุคลากรของวิทยาลัยชุมชน ประกอบด้วย ข้าราชการครูหรือพนักงานราชการตำแหน่งผู้สอน หรือนักวิชาการศึกษา หรือพนักงานอัตราจ้างตำแหน่งผู้สอน
 - 5.2 ผู้สอนพิเศษ หมายถึง ผู้ทรงคุณวุฒิที่มีคุณสมบัติตามข้อบังคับสถาบันวิทยาลัยชุมชน ว่าด้วยคุณสมบัติ และหลักเกณฑ์เกี่ยวกับผู้สอนพิเศษ พ.ศ. 2558
6. การพัฒนาหลักสูตร ให้ทุกหลักสูตรมีการพัฒนาหลักสูตรให้ทันสมัย แสดงการปรับปรุงดัชนีด้านมาตรฐานและคุณภาพการศึกษาเป็นระยะ ๆ และมีการประเมินเพื่อพัฒนาหลักสูตรอย่างต่อเนื่อง
7. ชื่อสัมฤทธิ์บัตร
หลักสูตรสัมฤทธิ์บัตรวิทยาลัยชุมชน ให้ใช้ชื่อสัมฤทธิ์บัตร แล้วตามด้วยชื่อหลักสูตรต่อท้าย สัมฤทธิ์บัตร (ชื่อหลักสูตร)
ตัวอย่าง สัมฤทธิ์บัตร (กระบวนการจัดทำบัญชี)
หลักสูตรระดับสัมฤทธิ์บัตร ที่เปิดสอนในวิทยาลัยชุมชน ภาคการศึกษาที่ 1 ปีการศึกษา 2565 ประกอบด้วย
 - (1) สัมฤทธิ์บัตร (การสร้างผู้ประกอบการชุมชนวิถีใหม่)
 - (2) สัมฤทธิ์บัตร (พาณิชย์อิเล็กทรอนิกส์)
 - (3) สัมฤทธิ์บัตร (ผู้บริหารเด็กปฐมวัย)
 - (4) สัมฤทธิ์บัตร (การนวดแผนไทย)
 - (5) สัมฤทธิ์บัตร (การจัดการอาหารและเครื่องดื่ม)
 - (6) สัมฤทธิ์บัตร (ผู้ประกอบการอาหารไทย)
 - (7) สัมฤทธิ์บัตร (ความรู้เบื้องต้นเกี่ยวกับกฎหมาย)
 - (8) สัมฤทธิ์บัตร (ความรู้เบื้องต้นเกี่ยวกับรัฐศาสตร์)

(9) สัมฤทธิ์บัตร (ภาวะผู้นำ)

(10) สัมฤทธิ์บัตร (ภาษาไทยเพื่อการพัฒนาปัญญา)

ที่มา ระบบภาวะการมีงานทำ ข้อมูล ณ วันที่ 16 ธันวาคม 2565

บทที่ 3 วิธีดำเนินการ

การดำเนินการติดตามผู้สำเร็จหลักสูตรสัมฤทธิ์บัตรวิทยาลัยชุมชน ประจำปีการศึกษา 2565 มีขั้นตอนการดำเนินงาน ดังนี้

1. สถาบันวิทยาลัยชุมชนกำหนดปฏิทิน แนวปฏิบัติ การรายงานผลการดำเนินงานตามพันธกิจวิทยาลัยชุมชน ประจำปีงบประมาณ พ.ศ. 2565 พร้อมทั้งออกแบบแบบสอบถามสำหรับการเก็บรวบรวมข้อมูล

ผู้สำเร็จการศึกษาหลักสูตรสัมฤทธิ์บัตรวิทยาลัยชุมชน ประจำปีการศึกษา 2565 และแจ้งให้วิทยาลัยชุมชนทราบและถือเป็นแนวปฏิบัติ

2. วิทยาลัยชุมชนที่มีผู้สำเร็จการศึกษาหลักสูตรสัมฤทธิ์บัตรวิทยาลัยชุมชน มอบหมายคณะทำงาน เก็บรวบรวมข้อมูลผู้สำเร็จการศึกษาหลักสูตรสัมฤทธิ์บัตรวิทยาลัยชุมชน โดยใช้แบบสอบถามที่กำหนด และบันทึกข้อมูลในระบบสารสนเทศเพื่อการเชื่อมโยงการศึกษาและการมีงานทำของผู้สำเร็จการศึกษาวิทยาลัยชุมชนให้แล้วเสร็จภายในวันที่ 15 ตุลาคม 2565

3. สถาบันวิทยาลัยชุมชนตรวจสอบความถูกต้อง สมบูรณ์ของข้อมูลผลการติดตามผู้สำเร็จการศึกษาหลักสูตรสัมฤทธิ์บัตรวิทยาลัยชุมชน ในระบบสารสนเทศเพื่อการเชื่อมโยงการศึกษาและการมีงานทำของผู้สำเร็จการศึกษาวิทยาลัยชุมชน ประมวล และวิเคราะห์ข้อมูล

4. สถาบันวิทยาลัยชุมชนจัดทำสรุปและรายงานผลการติดตามผู้สำเร็จการศึกษาหลักสูตรสัมฤทธิ์บัตรวิทยาลัยชุมชน ในภาพรวมประจำปีการศึกษา 2565 และเผยแพร่ให้แก่บุคลากรทั้งในระดับสถาบันวิทยาลัยชุมชน และวิทยาลัยชุมชนนำไปใช้ประโยชน์ในส่วนที่เกี่ยวข้องต่อไป

ประชากรที่ให้ข้อมูล

การติดตามผู้สำเร็จหลักสูตรสัมฤทธิ์บัตรวิทยาลัยชุมชน ปีการศึกษา 2565 เป็นการรวบรวมข้อมูลจากผู้สำเร็จที่การศึกษาหลักสูตรสัมฤทธิ์บัตรวิทยาลัยชุมชน ปีการศึกษา 2565 ที่ตอบแบบสอบถาม จากวิทยาลัยชุมชน จำนวน 129 คน

การเก็บรวบรวมข้อมูล

1. เครื่องมือที่ใช้ในการเก็บรวบรวมข้อมูล

เป็นแบบสอบถามการติดตามผู้สำเร็จการศึกษาหลักสูตรสัมฤทธิ์บัตรวิทยาลัยชุมชน แบ่งข้อคำถามออกเป็น 5 ส่วน ประกอบด้วย

ตอนที่ 1 ข้อมูลทั่วไปของผู้สำเร็จการศึกษาหลักสูตรสัมฤทธิ์บัตรวิทยาลัยชุมชน

ตอนที่ 2 ข้อมูลภาวะการมีงานทำและการศึกษาต่อ ของผู้สำเร็จการศึกษาหลักสูตรสัมฤทธิ์บัตรวิทยาลัยชุมชน

ตอนที่ 3 ข้อมูลภายหลังสำเร็จการศึกษาหลักสูตรสัมฤทธิ์บัตรวิทยาลัยชุมชน กรณีผู้ทำงานแล้วหรือเปลี่ยนงานใหม่

ตอนที่ 4 ข้อมูลภายหลังสำเร็จการศึกษาหลักสูตรสัมฤทธิ์บัตรวิทยาลัยชุมชน กรณีผู้ที่ยังไม่ได้ทำงาน

ตอนที่ 5 ข้อมูลภายหลังสำเร็จการศึกษาหลักสูตรสัมฤทธิ์บัตรวิทยาลัยชุมชน กรณีผู้ที่ต้องการศึกษาต่อ/หรือกำลังศึกษาต่อ

ตอนที่ 6 คุณภาพการจัดการศึกษาของวิทยาลัยชุมชน

ตอนที่ 7 ข้อคิดเห็นและข้อเสนอแนะ

2. การเก็บรวบรวมข้อมูล

วิทยาลัยชุมชนดำเนินการจัดเก็บข้อมูลจากผู้สำเร็จหลักสูตรสัมฤทธิ์บัตรวิทยาลัยชุมชน ที่ตอบแบบสอบถาม ในปีการศึกษา 2565 รวมจำนวนทั้งสิ้น 129 คน

การวิเคราะห์ข้อมูล

วิเคราะห์ข้อมูลโดยใช้การแจกแจงความถี่ และสถิติพื้นฐาน คือ ค่าร้อยละ และค่าเฉลี่ย (\bar{X}) นำเสนอข้อมูลด้วยตารางและกราฟ

บทที่ 4 ผลการวิเคราะห์ข้อมูล

การติดตามผู้สำเร็จการศึกษาหลักสูตรสัมฤทธิ์บัตรวิทยาลัยชุมชน ครั้งนี้เป็นการเก็บรวบรวมข้อมูลเชิงสำรวจจากผู้สำเร็จการศึกษาหลักสูตรสัมฤทธิ์บัตรวิทยาลัยชุมชน ประจำปีการศึกษา 2565 จากวิทยาลัยชุมชน โดยแบ่งการนำเสนอผลการวิเคราะห์ข้อมูลออกเป็น 7 ตอน ดังนี้

ตอนที่ 1 ข้อมูลทั่วไปของผู้สำเร็จการศึกษาหลักสูตรสัมฤทธิ์บัตรวิทยาลัยชุมชน

ตอนที่ 2 ข้อมูลภาวะการมีงานทำและการศึกษาต่อ ของผู้สำเร็จการศึกษาหลักสูตรสัมฤทธิ์บัตรวิทยาลัยชุมชน

ตอนที่ 3 ข้อมูลภายหลังสำเร็จการศึกษาหลักสูตรสัมฤทธิ์บัตรวิทยาลัยชุมชน กรณีผู้ทำงานแล้วหรือเปลี่ยนงานใหม่

ตอนที่ 4 ข้อมูลภายหลังสำเร็จการศึกษาหลักสูตรสัมฤทธิ์บัตรวิทยาลัยชุมชน กรณีผู้ที่ยังไม่ได้ทำงาน

ตอนที่ 5 ข้อมูลภายหลังสำเร็จการศึกษาหลักสูตรสัมฤทธิ์บัตรวิทยาลัยชุมชน กรณีผู้ที่ต้องการศึกษาต่อ/หรือกำลังศึกษาต่อ

ตอนที่ 6 คุณภาพการจัดการศึกษาของวิทยาลัยชุมชน

ตอนที่ 7 ข้อคิดเห็นและข้อเสนอแนะ

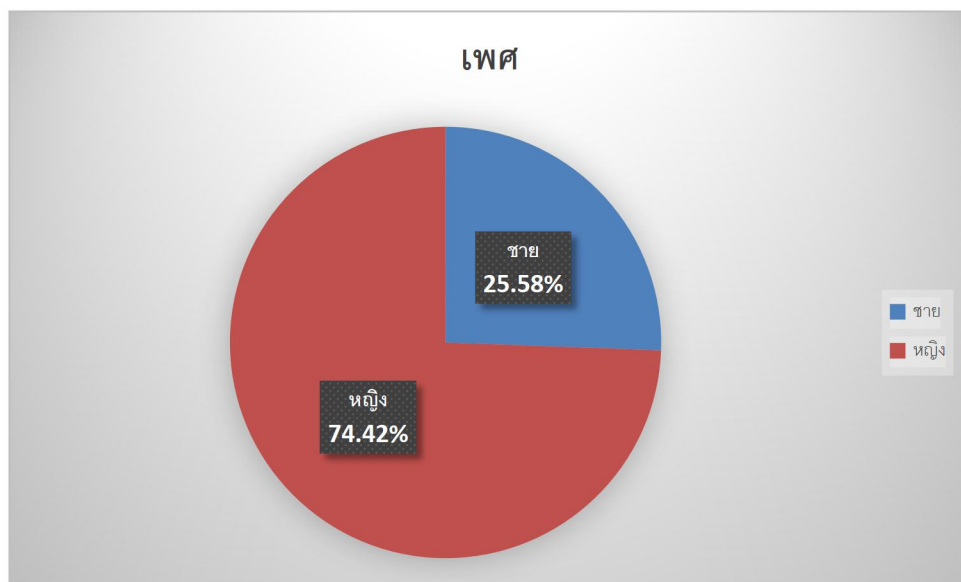
ตอนที่ 1 ข้อมูลทั่วไปของผู้สำเร็จการศึกษา

ตารางที่ 2 จำนวนและร้อยละของผู้สำเร็จการศึกษาหลักสูตรสัมฤทธิ์บัตรวิทยาลัยชุมชน ปีการศึกษา 2565 จำแนกตามเพศ

วิทยาลัยชุมชน	จำนวนผู้ตอบแบบสอบถามทั้งหมด	จำนวนผู้ตอบแบบสอบถามข้อนี้	เพศ	
			ชาย	หญิง
รวม	129	129	33	96
ร้อยละ (%)		100.00	25.58	74.42
1.ระนอง	44	44	14	30
2.สตูล	27	27	1	26
3.ยโสธร	14	14	3	11
4.พังงา	16	16	5	11
5.แพร่	28	28	10	18

จากตาราง ผู้สำเร็จการศึกษาหลักสูตรสัมฤทธิ์บัตรวิทยาลัยชุมชน ที่ตอบแบบสอบถามข้อนี้ จำนวน 129 คน คิดเป็นร้อยละ 100 ของผู้ตอบแบบสอบถามทั้งหมด จำนวน 129 คน พบว่า ส่วนใหญ่เป็นเพศหญิง จำนวน 96 คน คิดเป็นร้อยละ 74.42 ส่วนเพศหญิงมีจำนวน 33 คน คิดเป็นร้อยละ 25.58

แผนภูมิที่ 1 ร้อยละของผู้สำเร็จการศึกษาหลักสูตรสัมฤทธิ์บัตรวิทยาลัยชุมชน ปีการศึกษา 2565 จำแนกตามเพศ

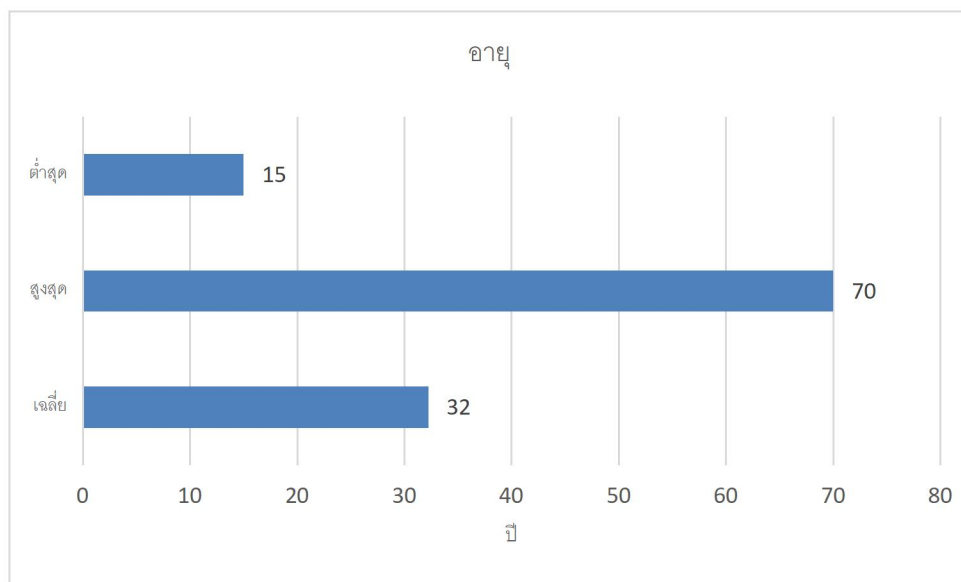


ตารางที่ 3 ผู้สำเร็จการศึกษาหลักสูตรสัมฤทธิ์บัตรวิทยาลัยชุมชน ปีการศึกษา 2565 จำแนกตามอายุ

วิทยาลัย ชุมชน	จำนวนผู้ตอบ แบบสอบถาม ทั้งหมด	จำนวนผู้ตอบ แบบสอบถาม ข้อนี้	อายุ		
			เฉลี่ย	สูงสุด	ต่ำสุด
รวม	129	129	32	70	15
ร้อยละ		100.00			
1.ระนอง	44	44	24	51	15
2.สตูล	27	27	24	46	19
3.ยโสธร	14	14	40	70	21
4.พังงา	16	16	35	60	19
5.แพร่	28	28	38	63	23

จากตาราง ผู้สำเร็จการศึกษาหลักสูตรสัมฤทธิ์บัตรวิทยาลัยชุมชน ที่ตอบแบบสอบถามข้อนี้ จำนวน 129 คน คิดเป็นร้อยละ 100 ของผู้ตอบแบบสอบถามทั้งหมด จำนวน 129 คน พบว่า ผู้ตอบแบบสอบถามมีอายุเฉลี่ย 32 ปี โดยมีอายุน้อยที่สุดเท่ากับ 15 ปี และอายุมากที่สุด 70 ปี

แผนภูมิที่ 2 ร้อยละของผู้สำเร็จการศึกษาหลักสูตรสัมฤทธิ์บัตรวิทยาลัยชุมชน ปีการศึกษา 2565 จำแนกตามอายุ

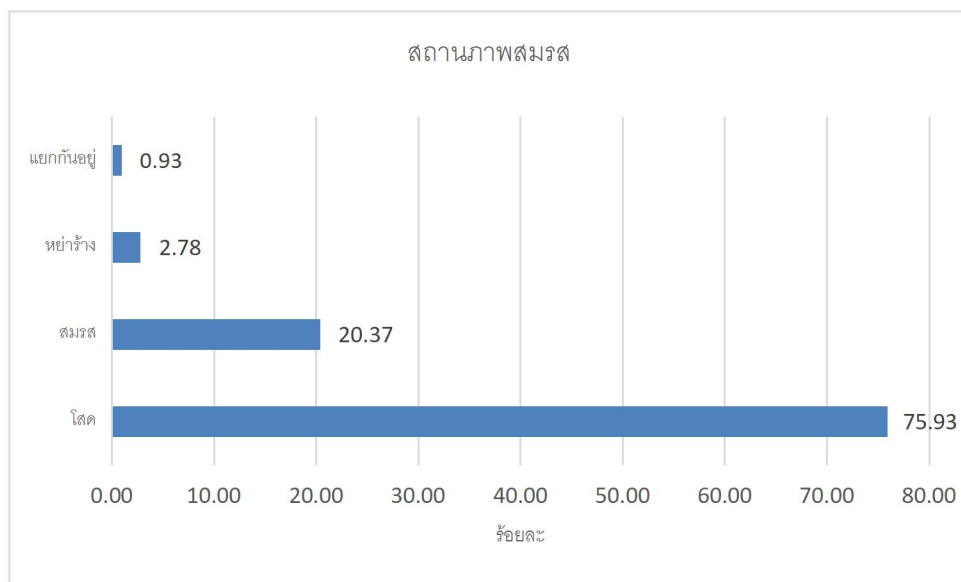


ตารางที่ 4 จำนวนและร้อยละของผู้สำเร็จการศึกษาหลักสูตรสัมฤทธิ์บัตรวิทยาลัยชุมชน ปีการศึกษา 2565 จำแนกตามสถานภาพสมรส

วิทยาลัยชุมชน	จำนวนผู้ตอบแบบสอบถามทั้งหมด	จำนวนผู้ตอบแบบสอบถามข้อนี้	สถานภาพสมรส			
			โสด	สมรส	หย่าร้าง	แยกกันอยู่
รวม	129	108	82	22	3	1
ร้อยละ		83.72	75.93	20.37	2.78	0.93
1.ระนอง	44	31	22	8	-	1
2.สตูล	27	21	18	3	-	-
3.ยโสธร	14	14	7	5	2	-
4.พังงา	16	16	15	-	1	-
5.แพร่	28	26	20	6	-	-

จากตาราง ผู้สำเร็จการศึกษาหลักสูตรสัมฤทธิ์บัตรวิทยาลัยชุมชน ที่ตอบแบบสอบถามข้อนี้ จำนวน 108 คน คิดเป็นร้อยละ 83.72 ของผู้ตอบแบบสอบถามทั้งหมด จำนวน 129 คน พบว่า ส่วนใหญ่มีสถานภาพสมรสโสด จำนวน 82 คน คิดเป็นร้อยละ 75.93 รองลงมาคือสมรส มีจำนวน 22 คน คิดเป็นร้อยละ 20.37 และหย่าร้าง จำนวน 3 คน คิดเป็นร้อยละ 2.78

แผนภูมิที่ 3 ร้อยละของผู้สำเร็จการศึกษาหลักสูตรสัมฤทธิ์บัตรวิทยาลัยชุมชน ปีการศึกษา 2565 จำแนกตามสถานภาพสมรส

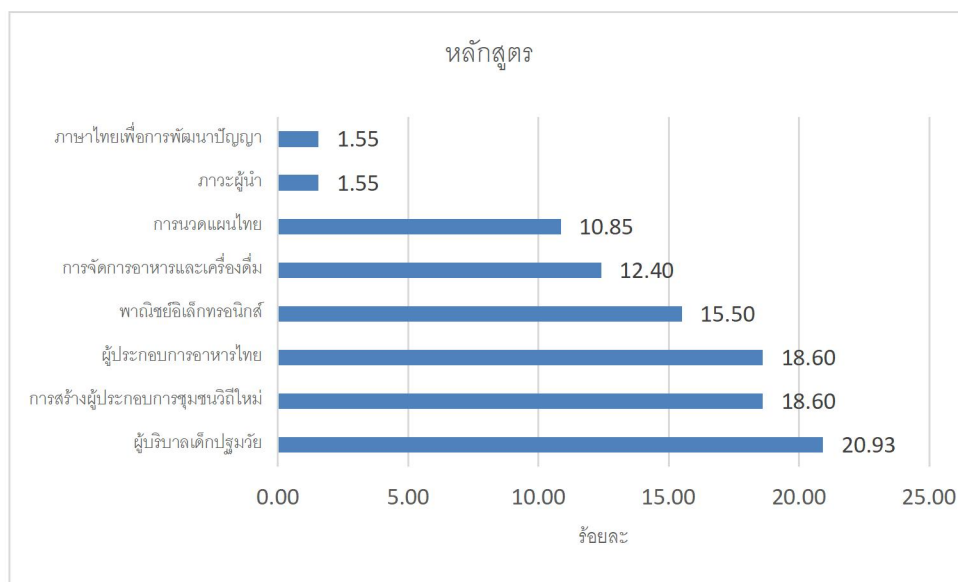


ตารางที่ 5 จำนวนและร้อยละของผู้สำเร็จการศึกษาหลักสูตรสัมฤทธิ์บัตรวิทยาลัยชุมชน ปีการศึกษา 2565 จำแนกตามหลักสูตร

วิทยาลัยชุมชน	จำนวนผู้ตอบแบบสอบถามทั้งหมด	จำนวนผู้ตอบแบบสอบถามข้อนี้	หลักสูตร							
			ผู้บริบาลเด็กปฐมวัย	การสร้างผู้ประกอบการชุมชนวิถีใหม่	ผู้ประกอบการอาหารไทย	พาณิชย์อิเล็กทรอนิกส์	การจัดการอาหารและเครื่องดื่ม	การนวดแผนไทย	ภาวะผู้นำ	ภาษาไทยเพื่อการพัฒนาปัญญา
รวม	129	129	27	24	24	20	16	14	2	2
ร้อยละ		100.00	20.93	18.60	18.60	15.50	12.40	10.85	1.55	1.55
1.ระนอง	44	44	-	24	-	20	-	-	-	-
2.สตูล	27	27	27	-	-	-	-	-	-	-
3.ยโสธร	14	14	-	-	-	-	-	14	-	-
4.พังงา	16	16	-	-	-	-	16	-	-	-
5.แพร่	28	28	-	-	24	-	-	-	2	2

จากตาราง ผู้สำเร็จการศึกษาหลักสูตรสัมฤทธิ์บัตรวิทยาลัยชุมชน ที่ตอบแบบสอบถามข้อนี้ จำนวน 129 คน คิดเป็นร้อยละ 100 ของผู้ตอบแบบสอบถามทั้งหมด จำนวน 129 คน พบว่า ส่วนใหญ่สำเร็จการศึกษาหลักสูตรผู้บริบาลเด็กปฐมวัย จำนวน 27 คน คิดเป็นร้อยละ 20.93 รองลงมาคือการสร้างผู้ประกอบการชุมชนวิถีใหม่ ผู้ประกอบการอาหารไทย จำนวน 24 คน คิดเป็นร้อยละ 18.60 เท่ากัน และพาณิชย์อิเล็กทรอนิกส์ จำนวน 20 คน คิดเป็นร้อยละ 15.50

แผนภูมิที่ 4 ร้อยละของผู้สำเร็จการศึกษาหลักสูตรสัมฤทธิบัตรวิทยาลัยชุมชน ปีการศึกษา 2565 จำแนกตามหลักสูตร

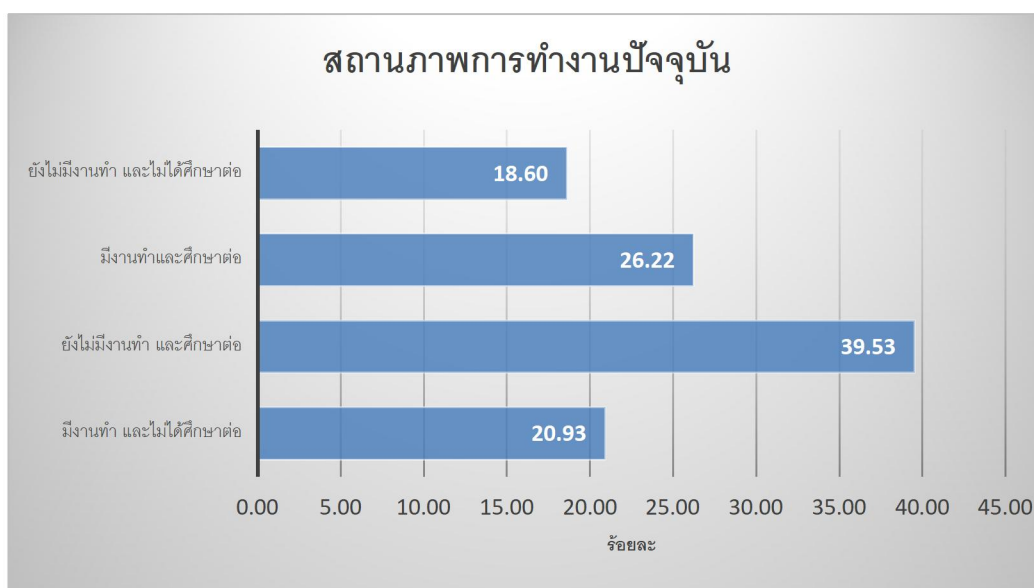


ตอนที่ 2 ข้อมูลภาวะการมีงานทำและการศึกษาต่อของผู้สำเร็จการศึกษาหลักสูตรสัมฤทธิ์บัตรวิทยาลัยชุมชน
ตารางที่ 6 สถานภาพการทำงานปัจจุบันของผู้สำเร็จการศึกษาหลักสูตรสัมฤทธิ์บัตรวิทยาลัยชุมชน ปีการศึกษา 2565

วิทยาลัย ชุมชน	จำนวนผู้ตอบ แบบสอบถาม ทั้งหมด	จำนวนผู้ตอบ แบบสอบถาม ข้อนี้	สถานภาพการทำงานปัจจุบัน									
			1		2		3		1+2+3		4	
			มีงานทำ และไม่ได้ศึกษา ต่อ		ยังไม่มีงานทำ และ ศึกษาต่อ		มีงานทำและศึกษาต่อ		สรุปการนำความรู้ไป พัฒนางาน		ยังไม่มีงานทำ และ ไม่ได้ศึกษาต่อ	
		จำนวน	ร้อยละ	จำนวน	ร้อยละ	จำนวน	ร้อยละ	จำนวน	ร้อยละ	จำนวน	ร้อยละ	
	129	129	27	20.93	51	39.53	27	26.22	105	81.40	24	18.60
1.ระนอง	44	44	1	2	22	50	19	43	42	95	2	5
2.สตูล	27	27	-	-	27	100	-	-	27	100	-	-
3.ยโสธร	14	14	12	86	-	-	-	-	12	86	2	14
4.พังงา	16	16	2	13	2	13	5	31	9	56	7	44
5.แพร่	28	28	12	43	-	-	3	11	15	54	13	46

จากตาราง ผู้สำเร็จการศึกษาหลักสูตรสัมฤทธิ์บัตรวิทยาลัยชุมชน ที่ตอบแบบสอบถามข้อนี้ จำนวน 129 คน คิดเป็นร้อยละ 100 ของผู้ตอบแบบสอบถามทั้งหมด จำนวน 129 คน ผู้สำเร็จการศึกษาหลักสูตรสัมฤทธิ์บัตรวิทยาลัยชุมชน ปีการศึกษา 2565 สามารถนำความรู้ไปพัฒนางานและศึกษาต่อจำนวน 105 คน คิดเป็นร้อยละ 81.40 คือ มีงานทำและไม่ได้ศึกษาต่อ จำนวน 27 คน คิดเป็นร้อยละ 20.93 ยังไม่มีงานทำและศึกษาต่อ จำนวน 51 คน คิดเป็นร้อยละ 39.53 และมีงานทำและศึกษาต่อ จำนวน 27 คน คิดเป็นร้อยละ 26.22 ส่วนยังไม่เคยมีงานทำ และไม่ได้ศึกษาต่อ มีจำนวน 24 คน คิดเป็นร้อยละ 18.60

แผนภูมิที่ 5 ร้อยละของผู้สำเร็จการศึกษาหลักสูตรสัมฤทธิบัตรวิทยาลัยชุมชน ปีการศึกษา 2565 จำแนกตามสภาพการทำงานปัจจุบัน



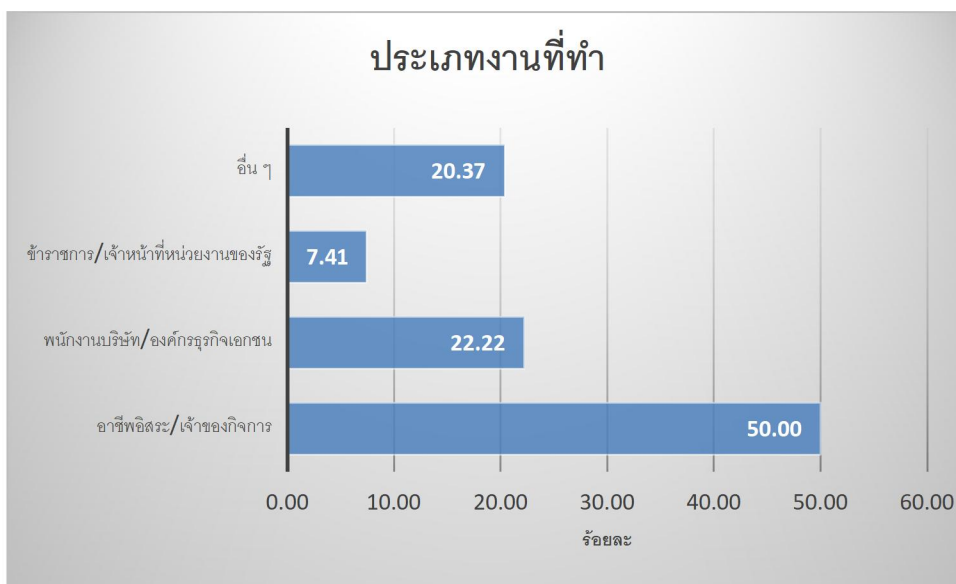
ตอนที่ 3 ข้อมูลภายหลังสำเร็จการศึกษาหลักสูตรสัมฤทธิบัตรวิทยาลัยชุมชน กรณีผู้ทำงานแล้วหรือเปลี่ยนงานใหม่

ตารางที่ 7 จำนวนและร้อยละของผู้สำเร็จการศึกษาหลักสูตรสัมฤทธิบัตรวิทยาลัยชุมชน ปีการศึกษา 2565 จำแนกตามประเภทงานที่ทำ

วิทยาลัยชุมชน	จำนวนผู้ตอบแบบสอบถามที่มีงานทำ	จำนวนผู้ตอบแบบสอบถามข้อนี้	ประเภทงานที่ทำ			
			อาชีพอิสระ/เจ้าของกิจการ	พนักงานบริษัท/องค์กรธุรกิจเอกชน	ข้าราชการ/เจ้าหน้าที่หน่วยงานของรัฐ	อื่น ๆ
รวม	54	54	27	12	4	11
ร้อยละ (%)		100.00	50.00	22.22	7.41	20.37
1.ระนอง	20	20	6	9	3	2
2.สตูล	-	-	-	-	-	-
3.ยโสธร	12	12	4	3	1	4
4.พังงา	7	7	2	-	-	5
5.แพร่	15	15	15	-	-	-

จากตาราง ผู้สำเร็จการศึกษาหลักสูตรสัมฤทธิ์บัตรวิทยาลัยชุมชน ที่ตอบแบบสอบถามข้อนี้ จำนวน 54 คน คิดเป็นร้อยละ 100 ของผู้ตอบแบบสอบถามที่ทำงานแล้ว จำนวน 54 คน พบว่า ส่วนใหญ่มีอาชีพอิสระ/เจ้าของกิจการ จำนวน 27 คน คิดเป็นร้อยละ 50 รองลงมาคือพนักงานบริษัท/องค์กรธุรกิจเอกชน จำนวน 12 คน คิดเป็นร้อยละ 22.22 และข้าราชการเจ้าหน้าที่หน่วยงานของรัฐ จำนวน 4 คน คิดเป็นร้อยละ 7.41 ส่วนอื่นๆ ระบุตอบว่า เกษตรกร

แผนภูมิที่ 6 ร้อยละของผู้สำเร็จการศึกษาหลักสูตรสัมฤทธิ์บัตรวิทยาลัยชุมชน ปีการศึกษา 2565 จำแนกตามประเภทงานที่ทำ

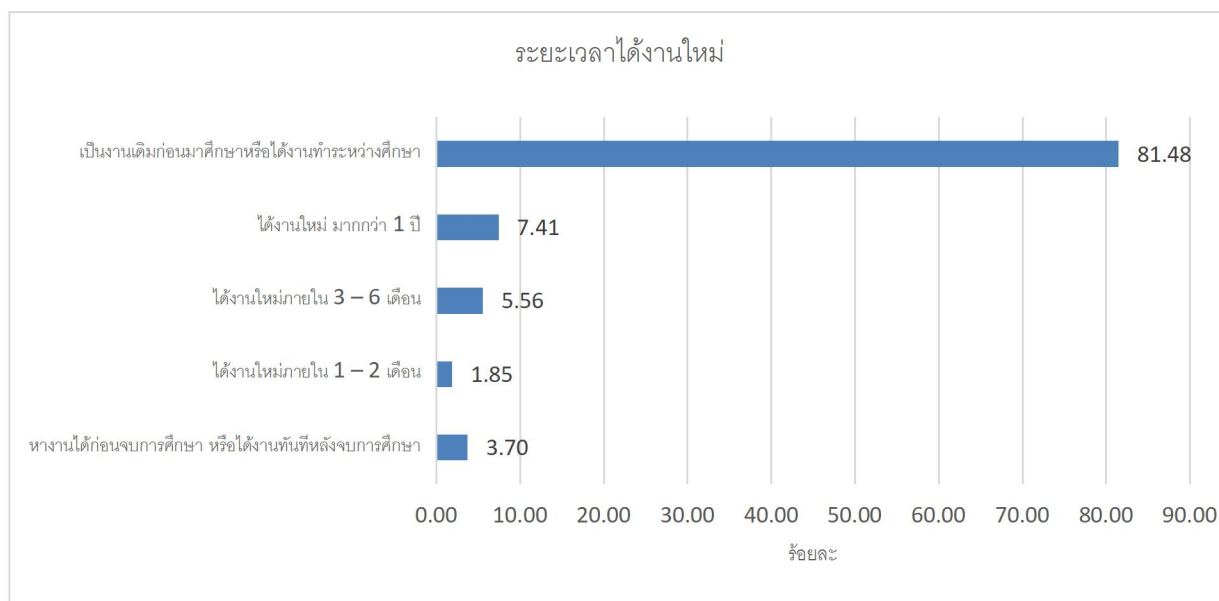


ตารางที่ 8 จำนวนและร้อยละของผู้สำเร็จการศึกษาหลักสูตรสัมฤทธิ์บัตรวิทยาลัยชุมชน ปีการศึกษา 2565 จำแนกตามระยะเวลาที่ได้อ่านใหม่

วิทยาลัยชุมชน	จำนวนผู้ตอบแบบสอบถามที่มีงานทำ	จำนวนผู้ตอบแบบสอบถามข้อนี้	ระยะเวลาที่ได้อ่านใหม่				
			หางานได้ก่อนจบการศึกษาหรือได้งานทันทีหลังจบการศึกษา	ได้อ่านใหม่ภายใน 1 – 2 เดือน	ได้อ่านใหม่ภายใน 3 – 6 เดือน	ได้อ่านใหม่ใหม่มากกว่า 1 ปี	เป็นงานเดิมก่อนมาศึกษาหรือได้งานทำระหว่างศึกษา
รวม	54	54	2	1	3	4	44
ร้อยละ (%)		100.00	3.70	1.85	5.56	7.41	81.48
1.ระนอง	20	20	1	-	2	4	13
2.สตูล	-	-	-	-	-	-	-
3.ยโสธร	12	12	-	-	-	-	12
4.พังงา	7	7	-	1	-	-	6
5.แพร่	15	15	1	-	1	-	13

จากตาราง ผู้สำเร็จการศึกษาหลักสูตรสัมฤทธิ์บัตรวิทยาลัยชุมชน ที่ตอบแบบสอบถามข้อนี้ จำนวน 54 คน คิดเป็นร้อยละ 100 ของผู้ตอบแบบสอบถามที่ทำงานแล้ว จำนวน 54 คน พบว่า ส่วนใหญ่เป็นงานเดิมก่อนมาศึกษาหรือได้งานทำระหว่างศึกษา จำนวน 44 คน คิดเป็นร้อยละ 81.48 รองลงมาคือ ได้อ่านใหม่มากกว่า 1 ปี จำนวน 4 คน คิดเป็นร้อยละ 7.41 และได้อ่านใหม่ภายใน 3-6 เดือน จำนวน 3 คน คิดเป็นร้อยละ 5.56

แผนภูมิที่ 7 ร้อยละของผู้สำเร็จการศึกษาหลักสูตรสัมฤทธิบัตรวิทยาลัยชุมชน ปีการศึกษา 2565 จำแนกตามระยะเวลาที่ได้งานใหม่

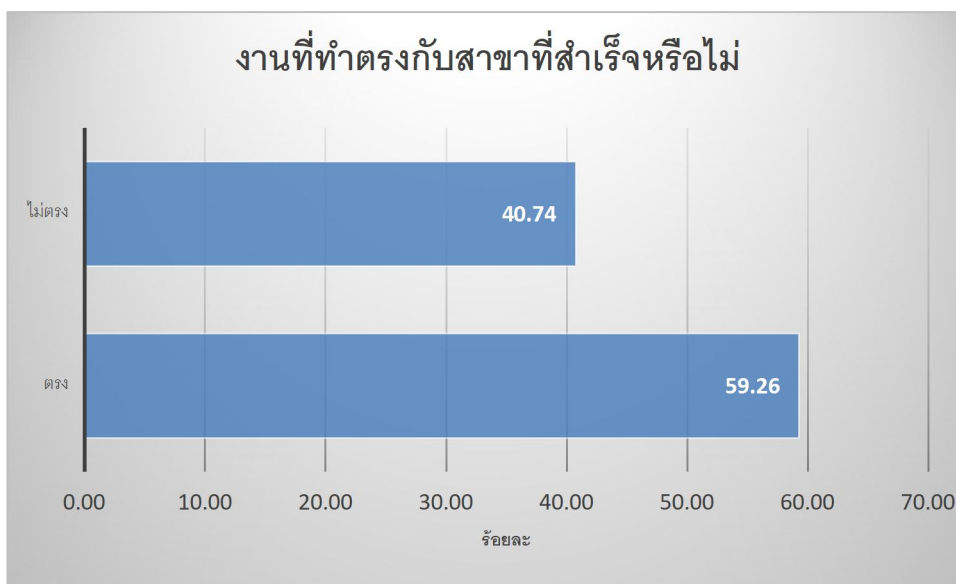


ตารางที่ 9 จำนวนและร้อยละของผู้สำเร็จการศึกษาหลักสูตรสัมฤทธิบัตรวิทยาลัยชุมชน ปีการศึกษา 2565 จำแนกตามลักษณะงานที่ทำตรงกับสาขาที่สำเร็จการศึกษา

วิทยาลัยชุมชน	จำนวนผู้ตอบแบบสอบถามที่มีงานทำ	จำนวนผู้ตอบแบบสอบถามข้อนี้	งานที่ทำตรงกับสาขาที่สำเร็จหรือไม่	
			ตรง	ไม่ตรง
รวม	54	54	32	22
ร้อยละ (%)		100.00	59.26	40.74
1.ระนอง	20	20	20	-
2.สตูล	-	-	-	-
3.ยโสธร	12	12	-	12
4.พังงา	7	7	4	3
5.แพร่	15	15	8	7

จากตาราง ผู้สำเร็จการศึกษาหลักสูตรสัมฤทธิบัตรวิทยาลัยชุมชน ที่ตอบแบบสอบถามข้อนี้ จำนวน 54 คน คิดเป็นร้อยละ 100 ของผู้ตอบแบบสอบถามที่ทำงานแล้ว จำนวน 54 คน พบว่า ส่วนใหญ่ทำงานตรงกับสาขาที่สำเร็จการศึกษา จำนวน 32 คน คิดเป็นร้อยละ 59.26 ส่วนไม่ตรง มีจำนวน 22 คน คิดเป็นร้อยละ 40.74

แผนภูมิที่ 8 ร้อยละของผู้สำเร็จการศึกษาหลักสูตรสัมฤทธิ์บัตรวิทยาลัยชุมชน ปีการศึกษา 2565 จำแนกตามลักษณะงานที่ทำตรงกับสาขาที่สำเร็จการศึกษา

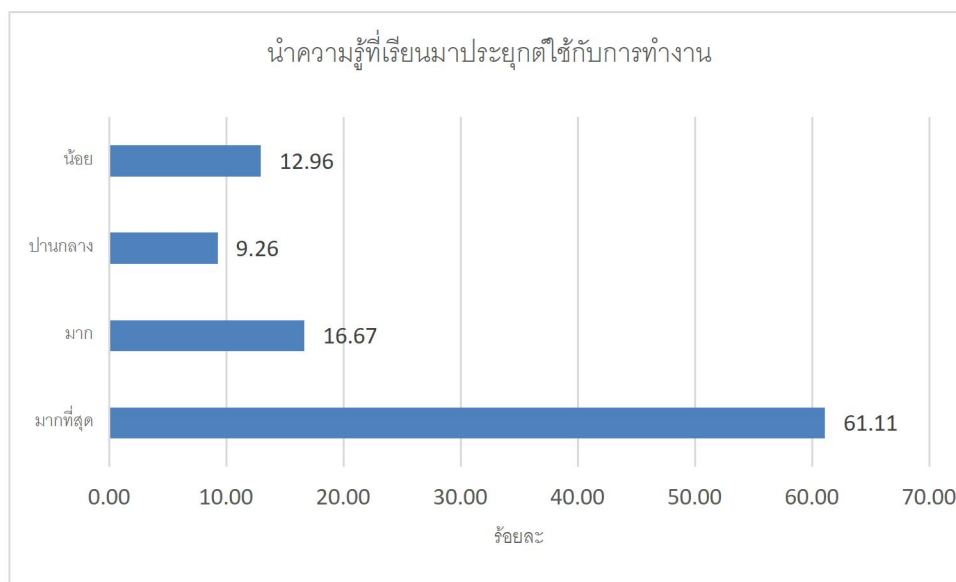


ตารางที่ 10 จำนวนและร้อยละของผู้สำเร็จการศึกษาหลักสูตรสัมฤทธิ์บัตรวิทยาลัยชุมชน ปีการศึกษา 2565 จำแนกตามการนำความรู้ที่เรียนมาประยุกต์ใช้กับการทำงาน

วิทยาลัยชุมชน	จำนวนผู้ตอบแบบสอบถามที่มีงานทำ	จำนวนผู้ตอบแบบสอบถามข้อนี้	นำความรู้ที่เรียนมาประยุกต์ใช้กับการทำงาน			
			มากที่สุด	มาก	ปานกลาง	น้อย
รวม	54	54	33	9	5	7
ร้อยละ (%)		100.00	61.11	16.67	9.26	12.96
1.ระนอง	20	20	17	3	-	-
2.สตูล	-	-	-	-	-	-
3.ยโสธร	12	12	-	-	5	7
4.พังงา	7	7	6	1	-	-
5.แพร่	15	15	10	5	-	-

จากตาราง ผู้สำเร็จการศึกษาหลักสูตรสัมฤทธิ์บัตรวิทยาลัยชุมชน ที่ตอบแบบสอบถามข้อนี้ จำนวน 54 คน คิดเป็นร้อยละ 100 ของผู้ตอบแบบสอบถามที่ทำงานแล้ว จำนวน 54 คน พบว่า ส่วนใหญ่นำความรู้ที่เรียนมาประยุกต์ใช้ในระดับมากที่สุด จำนวน 33 คน คิดเป็นร้อยละ 61.11 รองลงมาคือมาก จำนวน 9 คน คิดเป็นร้อยละ 16.67 และน้อย จำนวน 7 คน คิดเป็นร้อยละ 12.96

แผนภูมิที่ 9 ร้อยละของผู้สำเร็จการศึกษาหลักสูตรสัมฤทธิ์บัตรวิทยาลัยชุมชน ปีการศึกษา 2565 จำแนกตามการนำความรู้ที่เรียนมาประยุกต์ใช้กับการทำงาน



ตอนที่ 4 ข้อมูลภายหลังสำเร็จการศึกษาหลักสูตรสัมฤทธิ์บัตรวิทยาลัยชุมชน กรณีผู้ที่ยังไม่ได้ทำงาน (กลุ่มผู้สำเร็จการศึกษาที่ยังว่างงานหรือไม่ได้อยู่ในระหว่างการศึกษาต่อ)

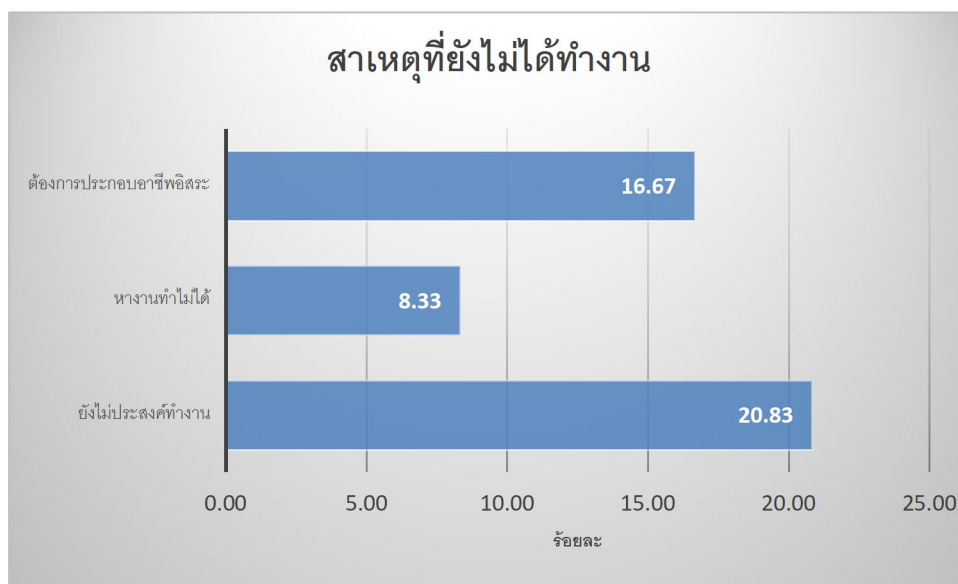
ตารางที่ 11 จำนวนและร้อยละของผู้สำเร็จการศึกษาหลักสูตรสัมฤทธิ์บัตรวิทยาลัยชุมชน ปีการศึกษา 2565 จำแนกตามสาเหตุที่ยังไม่ได้ทำงาน

วิทยาลัยชุมชน	จำนวนผู้ตอบแบบสอบถามที่ยังไม่ได้ทำงาน	จำนวนผู้ตอบแบบสอบถามข้อนี้	สาเหตุที่ยังไม่ได้ทำงาน			
			ยังไม่ประสงค์ทำงาน	หางานทำไม่ได้	ต้องการประกอบอาชีพอิสระ	อื่น ๆ
รวม	24	24	5	2	4	13
ร้อยละ (%)		100.00	20.83	8.33	16.67	54.17
1.ระนอง	2	2	-	-	2	-
2.สตูล	-	-	-	-	-	-
3.ยโสธร	2	2	1	-	-	1
4.พังงา	7	7	4	1	2	-
5.แพร่	13	13	-	1	-	12

จากตาราง ผู้สำเร็จการศึกษาหลักสูตรสัมฤทธิ์บัตรวิทยาลัยชุมชน จากวิทยาลัยชุมชนที่ตอบแบบสอบถามข้อนี้ จำนวน 24 คน คิดเป็นร้อยละ 100 ของผู้ตอบแบบสอบถามที่ยังไม่ได้ทำงาน จำนวน 24 คน

พบว่า สาเหตุที่ยังไม่ได้ทำงานส่วนใหญ่ คือยังไม่ประสงค์ทำงาน จำนวน 5 คน คิดเป็นร้อยละ 20.83 รองลงมาคือ ต้องการประกอบอาชีพอิสระ จำนวน 4 คน คิดเป็นร้อยละ 16.67 และหางานทำไม่ได้ จำนวน 2 คน คิดเป็นร้อยละ 8.33 ส่วนอื่น ๆ ระบุตอบว่าเป็นข้าราชการบำนาญ แม่บ้าน

แผนภูมิที่ 10 ร้อยละของผู้สำเร็จการศึกษาหลักสูตรสัมฤทธิ์บัตรวิทยาลัยชุมชน ปีการศึกษา 2565 จำแนกตาม สาเหตุที่ยังไม่ได้ทำงาน

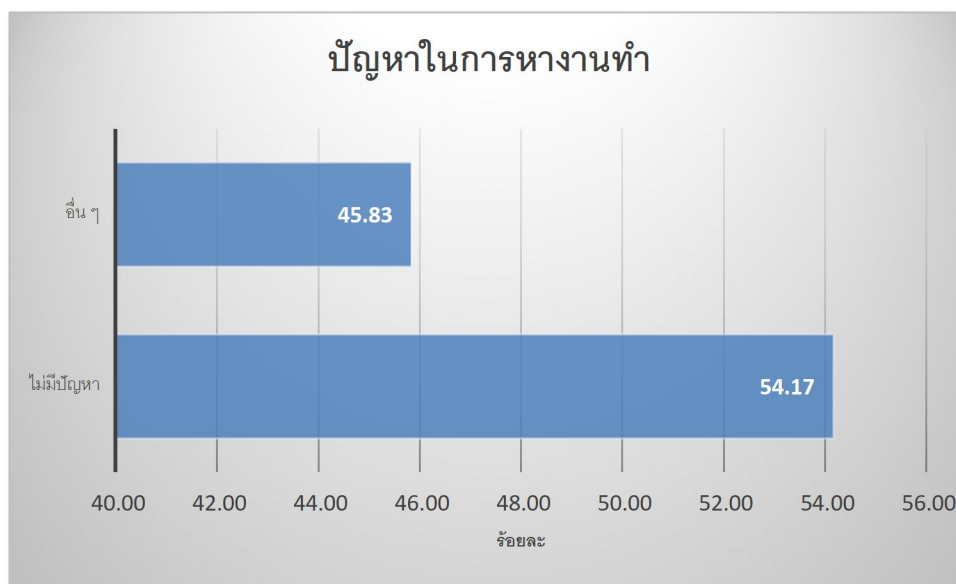


ตารางที่ 12 จำนวนและร้อยละของผู้สำเร็จการศึกษาหลักสูตรสัมฤทธิ์บัตรวิทยาลัยชุมชน ปีการศึกษา 2565 จำแนกตามปัญหาในการหางานทำ

วิทยาลัย ชุมชน	จำนวนผู้ตอบ แบบสอบถาม ที่ยังไม่ได้ ทำงาน	จำนวนผู้ตอบ แบบสอบถาม ข้อนี้	ปัญหาในการหางานทำ	
			ไม่มีปัญหา	อื่น ๆ
รวม	24	24	13	11
ร้อยละ (%)		100.00	54.17	45.83
1.ระนอง	2	2	2	-
2.สตูล	-	-	-	-
3.ยโสธร	2	2	2	-
4.พังงา	7	7	7	-
5.แพร่	13	13	2	11

จากตาราง ผู้สำเร็จการศึกษาหลักสูตรสัมฤทธิ์บัตรวิทยาลัยชุมชน จากวิทยาลัยชุมชนที่ตอบแบบสอบถามข้อนี้ จำนวน 24 คน คิดเป็นร้อยละ 100 ของผู้ตอบแบบสอบถาม จำนวน 24 คน พบว่า ส่วนใหญ่ไม่มีปัญหาในการหางานทำ จำนวน 13 คน คิดเป็นร้อยละ 54.17 และอื่นๆ จำนวน 11 คน คิดเป็นร้อยละ 45.83

แผนภูมิที่ 11 ร้อยละของผู้สำเร็จการศึกษาหลักสูตรสัมฤทธิ์บัตรวิทยาลัยชุมชน ปีการศึกษา 2565 จำแนกตามปัญหาในการหางานทำ

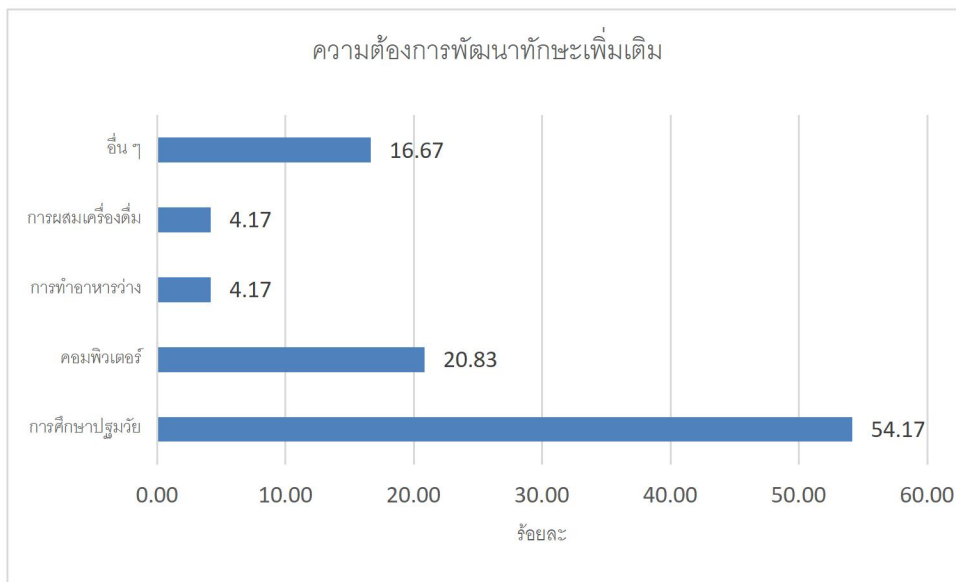


ตารางที่ 13 จำนวนและร้อยละของผู้สำเร็จการศึกษาหลักสูตรสัมฤทธิ์บัตรวิทยาลัยชุมชน ปีการศึกษา 2565 จำแนกตามความต้องการพัฒนาทักษะเพิ่มเติม

วิทยาลัยชุมชน	จำนวนผู้ตอบแบบสอบถามทั้งหมด	จำนวนผู้ตอบแบบสอบถามข้อนี้	ความต้องการพัฒนาทักษะเพิ่มเติม				
			การศึกษาปฐมวัย	คอมพิวเตอร์	การทำอาหารว่าง	การผสมเครื่องดื่ม	อื่นๆ
รวม	129	48	26	10	2	2	8
ร้อยละ (%)		37.21	54.17	20.83	4.17	4.17	16.67
1.ระนอง	44	13	-	10	-	-	3
2.สตูล	27	26	26	-	-	-	-
3.ยโสธร	14	-	-	-	-	-	-
4.พังงา	16	9	-	-	2	2	5
5.แพร่	28	-	-	-	-	-	-

จากตาราง ผู้สำเร็จการศึกษาหลักสูตรสัมฤทธิ์บัตรวิทยาลัยชุมชน จากวิทยาลัยชุมชนที่ตอบแบบสอบถามข้อนี้ จำนวน 48 คน คิดเป็นร้อยละ 37.21 ของผู้ตอบแบบสอบถาม จำนวน 129 คน พบว่า ส่วนใหญ่ต้องการพัฒนาทักษะการศึกษาปฐมวัย จำนวน 26 คน คิดเป็นร้อยละ 54.17 รองลงมาคือคอมพิวเตอร์ จำนวน 10 คน คิดเป็นร้อยละ 20.83 และการทำอาหารว่าง การผสมเครื่องดื่ม จำนวน 2 คน คิดเป็นร้อยละ 4.17 เท่ากัน ตามลำดับ

แผนภูมิที่ 12 ร้อยละของผู้สำเร็จการศึกษาหลักสูตรสัมฤทธิ์บัตรวิทยาลัยชุมชน ปีการศึกษา 2565 จำแนกตามความต้องการพัฒนาทักษะเพิ่มเติม



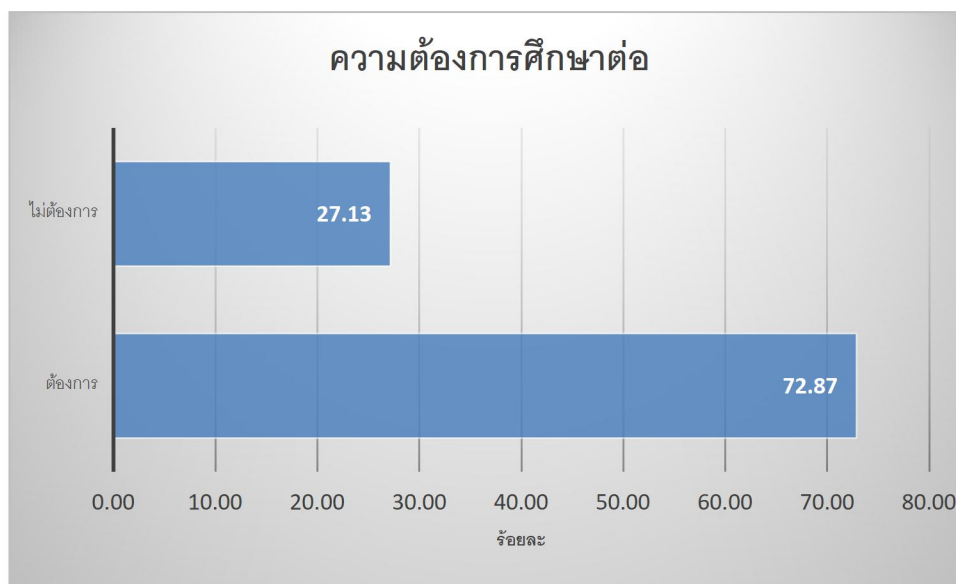
ตอนที่ 5 ข้อมูลภายหลังสำเร็จการศึกษาหลักสูตรสัมฤทธิ์บัตรวิทยาลัยชุมชน กรณีผู้ที่ต้องการศึกษาต่อ/หรือกำลังศึกษาต่อ

ตารางที่ 14 จำนวนและร้อยละของผู้สำเร็จการศึกษาหลักสูตรสัมฤทธิ์บัตรวิทยาลัยชุมชน ปีการศึกษา 2565 จำแนกตามความต้องการศึกษาต่อ

วิทยาลัยชุมชน	จำนวนผู้ตอบแบบสอบถามทั้งหมด	จำนวนผู้ตอบแบบสอบถามข้อนี้	ความต้องการศึกษาต่อ	
			ต้องการ	ไม่ต้องการ
รวม	129	129	94	35
ร้อยละ (%)		100.00	72.87	27.13
1.ระนอง	44	44	41	3
2.สตูล	27	27	27	-
3.ยโสธร	14	14	9	5
4.พังงา	16	16	11	5
5.แพร่	28	28	6	22

จากตาราง ผู้สำเร็จการศึกษาหลักสูตรสัมฤทธิ์บัตรวิทยาลัยชุมชน ที่ตอบแบบสอบถามข้อนี้ จำนวน 129 คน คิดเป็นร้อยละ 100 ของผู้ตอบแบบสอบถามทั้งหมด จำนวน 129 คน พบว่า ส่วนใหญ่ต้องการศึกษาต่อ จำนวน 94 คน คิดเป็นร้อยละ 72.87 ส่วนไม่ต้องการศึกษาต่อมีจำนวน 35 คน คิดเป็นร้อยละ 27.13

แผนภูมิที่ 13 ร้อยละของผู้สำเร็จการศึกษาหลักสูตรสัมฤทธิ์บัตรวิทยาลัยชุมชน ปีการศึกษา 2565 จำแนกตามความต้องการศึกษาต่อ

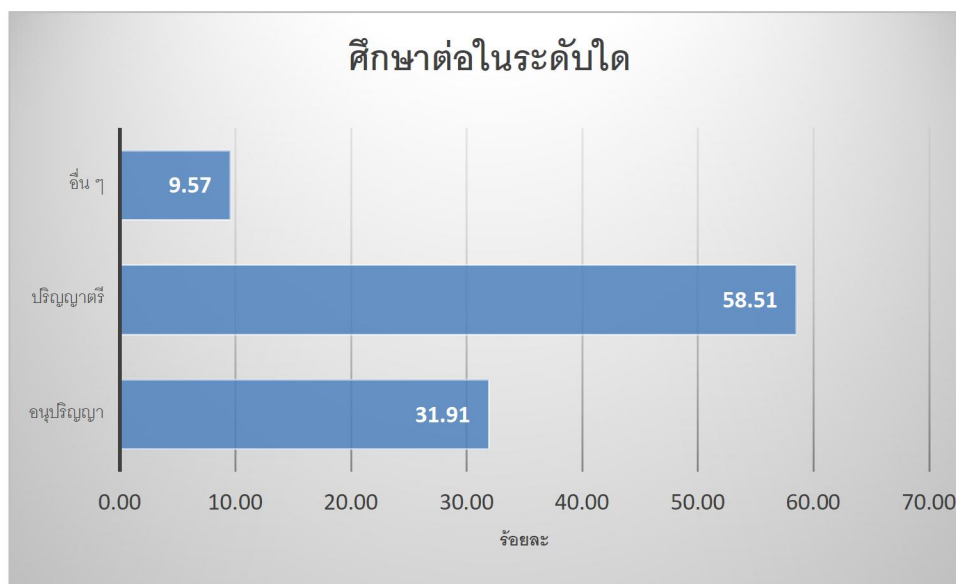


ตารางที่ 15 จำนวนและร้อยละของผู้สำเร็จการศึกษาหลักสูตรสัมฤทธิ์บัตรวิทยาลัยชุมชน ปีการศึกษา 2565 จำแนกตามระดับการศึกษาที่ต้องการศึกษาต่อ

วิทยาลัยชุมชน	จำนวนผู้ตอบแบบสอบถามที่ต้องการศึกษาต่อ	จำนวนผู้ตอบแบบสอบถามข้อนี้	ต้องการศึกษาต่อในระดับใด		
			อนุปริญญา	ปริญญาตรี	อื่น ๆ
รวม	94	94	30	55	9
ร้อยละ (%)		100.00	31.91	58.51	9.57
1.ระนอง	41	41	17	24	-
2.สตูล	27	27	-	27	-
3.ยโสธร	9	9	-	-	9
4.พังงา	11	11	7	4	-
5.แพร่	6	6	6	-	-

จากตาราง ผู้สำเร็จการศึกษาหลักสูตรสัมฤทธิ์บัตรวิทยาลัยชุมชน จากวิทยาลัยชุมชนที่ตอบแบบสอบถามข้อนี้ จำนวน 94 คน คิดเป็นร้อยละ 100 ของผู้ตอบแบบสอบถามที่ต้องการศึกษาต่อจำนวน 94 คน พบว่า ส่วนใหญ่ต้องการศึกษาต่อในระดับปริญญาตรี จำนวน 55 คน คิดเป็นร้อยละ 58.51 รองลงมาคืออนุปริญญา จำนวน 30 คน คิดเป็นร้อยละ 31.91 ส่วนอื่นๆ ระบุว่า ฝึกอบรมและสัมฤทธิ์บัตร

แผนภูมิที่ 14 ร้อยละของผู้สำเร็จการศึกษาหลักสูตรสัมฤทธิ์บัตรวิทยาลัยชุมชน ปีการศึกษา 2565 จำแนกตาม
 ต้องการศึกษาต่อในระดับใด



ตอนที่ 6 คุณภาพการจัดการศึกษาของวิทยาลัยชุมชน

ตารางที่ 16 จำนวนและร้อยละของผู้สำเร็จการศึกษาหลักสูตรสัมฤทธิ์บัตรวิทยาลัยชุมชน ปีการศึกษา 2565
 เปรียบเทียบรายได้เฉลี่ยต่อเดือนของผู้สำเร็จการศึกษาก่อนสำเร็จการศึกษา กับหลังจากสำเร็จ
 การศึกษาแล้ว

วิทยาลัย ชุมชน	จำนวนผู้ตอบ แบบสอบถาม (เฉพาะผู้ที่มี งานทำแล้ว)	จำนวน ผู้ตอบ แบบสอบถาม ข้อนี้ ก่อน สำเร็จ การศึกษา	จำนวน ผู้ตอบ แบบสอบถาม ข้อนี้ หลัง สำเร็จ การศึกษา	เปรียบเทียบรายได้ เฉลี่ย / เดือน		อัตราการ เพิ่มของ รายได้ (%)
				ก่อน สำเร็จ การศึกษา	หลัง สำเร็จ การศึกษา	
รวม	54	50	51	9,158	12,537	36.90
ร้อยละ (%)		92.59	94.44			
1.ระนอง	20	19	20	9,158	11,375	24
2.สตูล	-	-	-	-	-	-
3.ยโสธร	12	12	12	12,417	13,167	6
4.พังงา	7	7	7	7,500	11,357	51
5.แพร่	15	12	12	14,250	14,250	-

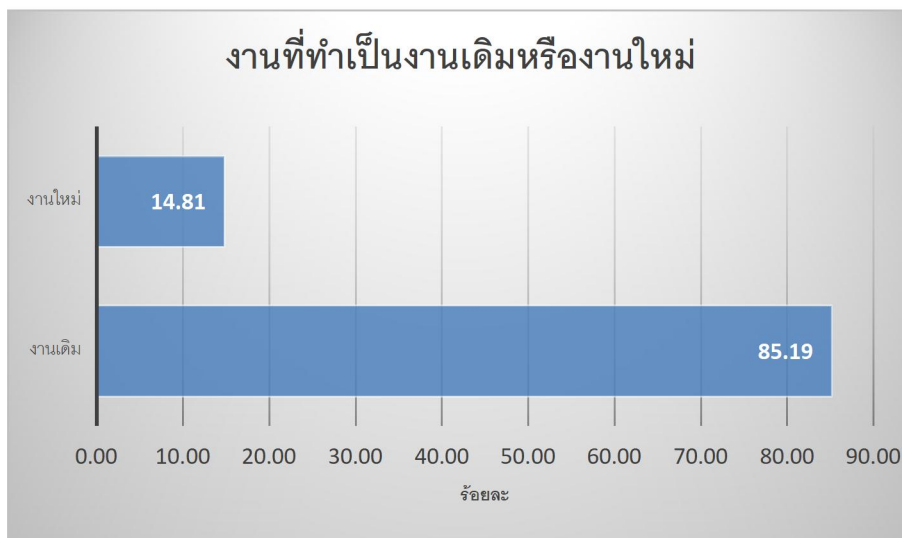
จากตาราง ผู้สำเร็จการศึกษาหลักสูตรสัมฤทธิบัตรวิทยาลัยชุมชน จากวิทยาลัยชุมชนที่ตอบแบบสอบถามข้อนี้ ก่อนสำเร็จการศึกษา จำนวน 50 คน คิดเป็นร้อยละ 92.59 ของผู้ตอบแบบสอบถามที่มีงานทำแล้ว จำนวน 54 คน หลังสำเร็จการศึกษา จำนวน 51 คน คิดเป็นร้อยละ 94.44 ของผู้ตอบแบบสอบถามที่มีงานทำแล้ว จำนวน 54 คน พบว่า ผู้สำเร็จการศึกษามีรายได้ก่อนสำเร็จการศึกษาในภาพรวมโดยเฉลี่ย 9,158 บาท และหลังจากสำเร็จการศึกษาแล้วมีรายได้เฉลี่ยต่อเดือน 12,537 บาท ร้อยละอัตราการเพิ่มของรายได้เป็น 36.90

ตารางที่ 17 จำนวนและร้อยละของผู้สำเร็จการศึกษาหลักสูตรสัมฤทธิบัตรวิทยาลัยชุมชน ปีการศึกษา 2565 จำแนกตามงานที่ทำเป็นงานเดิมหรืองานใหม่

วิทยาลัยชุมชน	จำนวนผู้ตอบแบบสอบถามที่มีงานทำ	จำนวนผู้ตอบแบบสอบถามข้อนี้	งานที่ทำเป็นงานเดิมหรืองานใหม่	
			งานเดิม	งานใหม่
รวม	54	54	46	8
ร้อยละ (%)		100.00	85.19	14.81
1.ระนอง	20	20	15	5
2.สตูล	-	-	-	-
3.ยโสธร	12	12	12	-
4.พังงา	7	7	4	3
5.แพร่	15	15	15	-

จากตาราง ผู้สำเร็จการศึกษาหลักสูตรสัมฤทธิบัตรวิทยาลัยชุมชน จากวิทยาลัยชุมชนที่ตอบแบบสอบถามข้อนี้ จำนวน 54 คน คิดเป็นร้อยละ 100 ของผู้ตอบแบบสอบถามที่มีงานทำ จำนวน 54 คน พบว่าส่วนใหญ่งานที่ทำเป็นงานเดิม จำนวน 46 คน คิดเป็นร้อยละ 85.19 ส่วนงานใหม่มีจำนวน 8 คน คิดเป็นร้อยละ 14.81

แผนภูมิที่ 15 ร้อยละของผู้สำเร็จการศึกษาหลักสูตรสัมฤทธิบัตรวิทยาลัยชุมชน ปีการศึกษา 2565 จำแนกตามงานที่ทำเป็นงานเดิมหรืองานใหม่

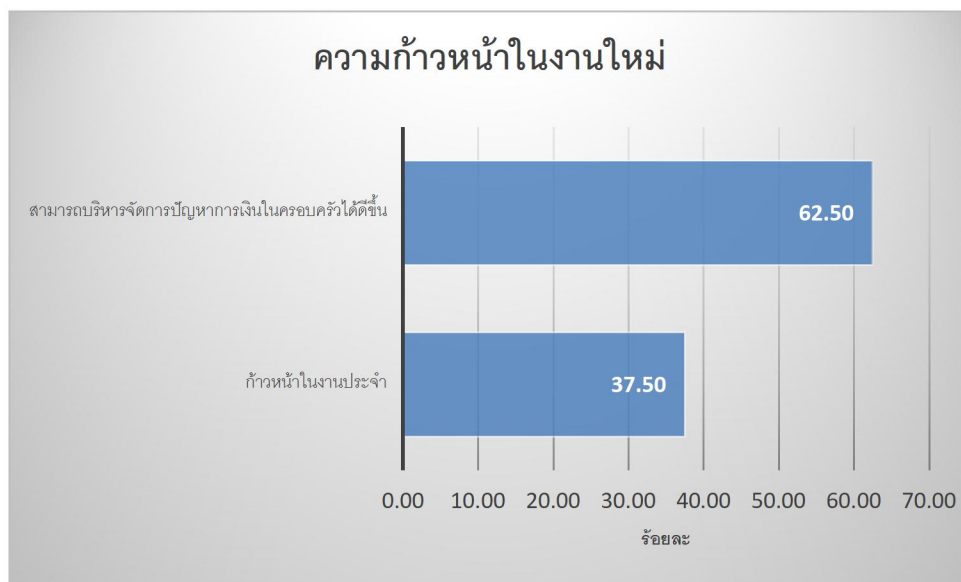


ตารางที่ 18 จำนวนและร้อยละของผู้สำเร็จการศึกษาหลักสูตรสัมฤทธิบัตรวิทยาลัยชุมชน ปีการศึกษา 2565 จำแนกตามความก้าวหน้าในงานใหม่

วิทยาลัยชุมชน	จำนวนผู้ตอบแบบสอบถามที่มีงานทำที่เป็นงานใหม่	จำนวนผู้ตอบแบบสอบถามข้อนี้	ความก้าวหน้าในงานใหม่	
			ก้าวหน้าในงานประจำ	สามารถบริหารจัดการปัญหาการเงินในครอบครัวได้ดีขึ้น
รวม	8	8	3	5
ร้อยละ (%)		100.00	37.50	62.50
1.ระนอง	5	5	3	2
2.สตูล	-	-	-	-
3.ยโสธร	-	-	-	-
4.พังงา	3	3	-	3
5.แพร่	-	-	-	-

จากตาราง ผู้สำเร็จการศึกษาหลักสูตรสัมฤทธิบัตรวิทยาลัยชุมชน จากวิทยาลัยชุมชนที่ตอบแบบสอบถามข้อนี้ จำนวน 8 คน คิดเป็นร้อยละ 100 ของผู้ตอบแบบสอบถามที่มีงานทำที่เป็นงานใหม่ จำนวน 8 คน พบว่า ส่วนใหญ่สามารถบริหารจัดการปัญหาการเงินในครอบครัวได้ดีขึ้น จำนวน 5 คน คิดเป็นร้อยละ 62.50 ส่วนก้าวหน้าในงานประจำ (เช่น เงินเดือนขึ้น ตำแหน่งงานสูงขึ้น) มีจำนวน 3 คน คิดเป็นร้อยละ 37.50

แผนภูมิที่ 16 ร้อยละของผู้สำเร็จการศึกษาหลักสูตรสัมฤทธิบัตรวิทยาลัยชุมชน ปีการศึกษา 2565 จำแนกตามความก้าวหน้าในงานใหม่

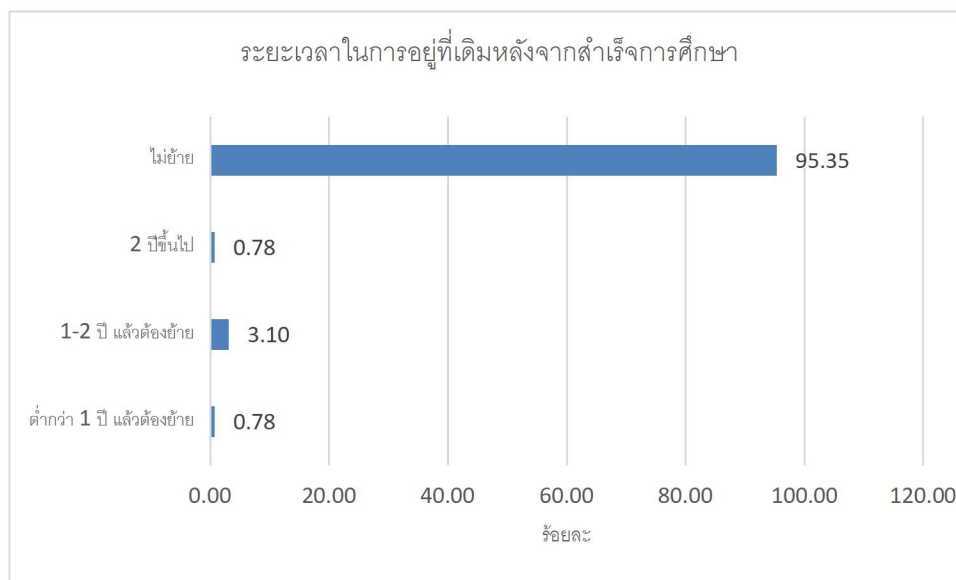


ตารางที่ 19 จำนวนและร้อยละของผู้สำเร็จการศึกษาหลักสูตรสัมฤทธิบัตรวิทยาลัยชุมชน ปีการศึกษา 2565 จำแนกตามการอยู่ที่เดิมหลังจากสำเร็จการศึกษา

วิทยาลัยชุมชน	จำนวนผู้ตอบแบบสอบถามทั้งหมด	จำนวนผู้ตอบแบบสอบถามข้อนี้	ระยะเวลาในการอยู่ที่เดิมหลังจากสำเร็จการศึกษา			
			ต่ำกว่า 1 ปี แล้วต้องย้าย	1-2 ปี แล้วต้องย้าย	2 ปีขึ้นไป	ไม่ย้าย
รวม	129	129	1	4	1	123
ร้อยละ (%)		100.00	0.78	3.10	0.78	95.35
1.ระนอง	44	44	1	1	1	41
2.สตูล	27	27	-	-	-	27
3.ยโสธร	14	14	-	-	-	14
4.พังงา	16	16	-	3	-	13
5.แพร่	28	28	-	-	-	28

จากตาราง ผู้สำเร็จการศึกษาหลักสูตรสัมฤทธิบัตรวิทยาลัยชุมชน จากวิทยาลัยชุมชนที่ตอบแบบสอบถามข้อนี้ จำนวน 129 คน คิดเป็นร้อยละ 100 ของผู้ตอบแบบสอบถามทั้งหมด จำนวน 129 คน พบว่าส่วนใหญ่ไม่ย้ายที่อยู่หลังจากสำเร็จการศึกษา จำนวน 123 คน คิดเป็นร้อยละ 95.35 รองลงมาคือ 1-2 ปีแล้วต้องย้าย จำนวน 4 คน คิดเป็นร้อยละ 3.10 และต่ำกว่า 1 ปีแล้วต้องย้าย 2 ปีขึ้นไป จำนวน 1 คน คิดเป็นร้อยละ 0.78 เท่ากัน

แผนภูมิที่ 17 ร้อยละของผู้สำเร็จการศึกษาหลักสูตรสัมฤทธิบัตรวิทยาลัยชุมชน ปีการศึกษา 2565 จำแนกตามการอยู่ที่เดิมหลังจากสำเร็จการศึกษา

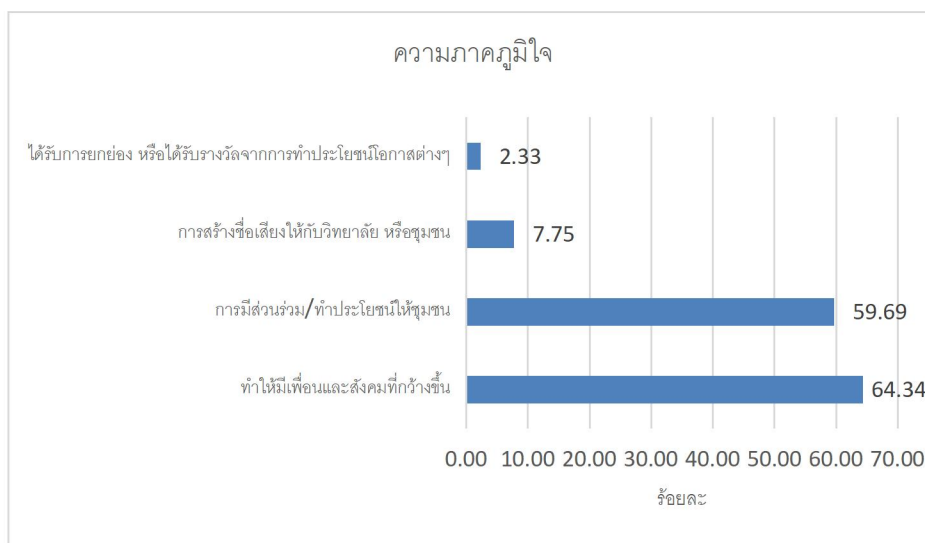


ตารางที่ 20 จำนวนและร้อยละของผู้สำเร็จการศึกษาหลักสูตรสัมฤทธิ์บัตรวิทยาลัยชุมชน ปีการศึกษา 2565 จำแนกตามความภาคภูมิใจหลังจากสำเร็จการศึกษาจากวิทยาลัยชุมชน (ตอบได้มากกว่า 1 ข้อ)

วิทยาลัยชุมชน	จำนวนผู้ตอบแบบสอบถามทั้งหมด	จำนวนผู้ตอบแบบสอบถามข้อนี้	ความภาคภูมิใจ			
			ทำให้มีเพื่อนและสังคมที่กว้างขึ้น	การมีส่วนร่วม/ทำประโยชน์ให้ชุมชน	การสร้างชื่อเสียงให้กับวิทยาลัยหรือชุมชน	ได้รับการยกย่อง หรือได้รับรางวัลจากการทำประโยชน์โอกาสต่างๆ
รวม	129	129	83	77	10	3
ร้อยละ (%)		100.00	64.34	59.69	7.75	2.33
1.ระนอง	44	44	40	26	10	2
2.สตูล	27	27	-	27	-	1
3.ยโสธร	14	14	14	-	-	-
4.พังงา	16	16	13	12	-	-
5.แพร่	28	28	16	12	-	-

จากตาราง ผู้สำเร็จการศึกษาหลักสูตรสัมฤทธิ์บัตรวิทยาลัยชุมชน ที่ตอบแบบสอบถามข้อนี้ (ตอบได้มากกว่า 1 ข้อ) จำนวน 129 คน คิดเป็นร้อยละ 100 ของผู้ตอบแบบสอบถามทั้งหมด จำนวน 129 คน พบว่าความภาคภูมิใจส่วนใหญ่คือมีทำให้มีเพื่อนและสังคมที่กว้างขึ้น เช่น เครือข่ายการทำงาน จำนวน 83 คน คิดเป็นร้อยละ 64.34 รองลงมาคือการมีส่วนร่วม/ทำประโยชน์ให้ชุมชน จำนวน 77 คน คิดเป็นร้อยละ 59.69 และการสร้างชื่อเสียงให้กับวิทยาลัยชุมชนหรือชุมชน จำนวน 10 คน คิดเป็นร้อยละ 7.75

แผนภูมิที่ 18 ร้อยละของผู้สำเร็จการศึกษาหลักสูตรสัมฤทธิ์บัตรวิทยาลัยชุมชน ปีการศึกษา 2565 จำแนกตามความภาคภูมิใจหลังจากสำเร็จการศึกษาจากวิทยาลัยชุมชน

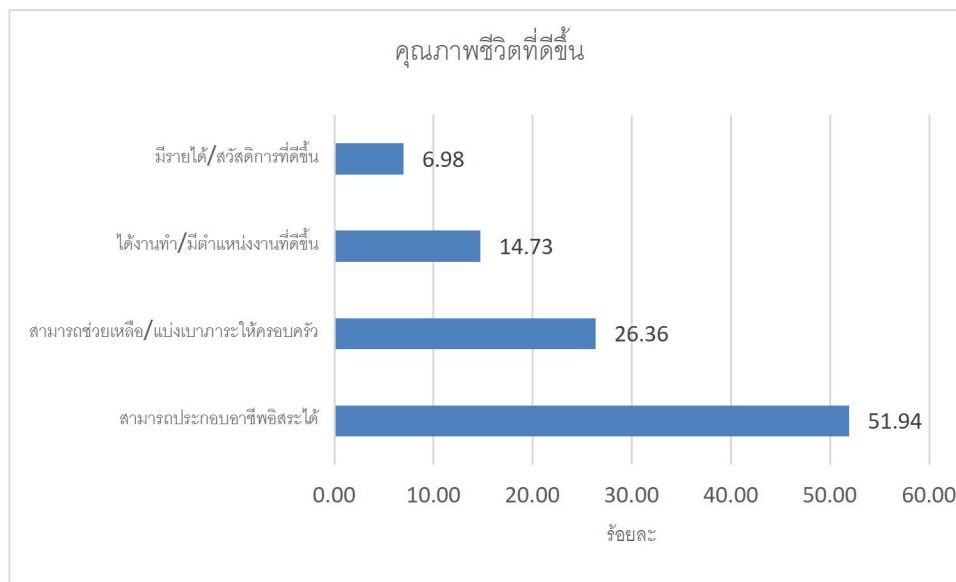


ตารางที่ 21 จำนวนและร้อยละของผู้สำเร็จการศึกษาหลักสูตรสัมฤทธิ์บัตรวิทยาลัยชุมชน ปีการศึกษา 2565 จำแนกตามคุณภาพชีวิตที่ดีขึ้นหลังจากสำเร็จการศึกษาจากวิทยาลัยชุมชน

วิทยาลัยชุมชน	จำนวนผู้ตอบแบบสอบถามทั้งหมด	จำนวนผู้ตอบแบบสอบถามข้อนี้	คุณภาพชีวิตที่ดีขึ้น			
			สามารถประกอบอาชีพอิสระได้	สามารถช่วยเหลือ/แบ่งเบาภาระให้ครอบครัว	ได้งานทำ/มีตำแหน่งงานที่ดีขึ้น	มีรายได้/สวัสดิการที่ดีขึ้น
รวม	129	129	67	34	19	9
ร้อยละ (%)		100.00	51.94	26.36	14.73	6.98
1.ระนอง	44	44	19	13	5	7
2.สตูล	27	27	1	18	8	-
3.ยโสธร	14	14	14	-	-	-
4.พังงา	16	16	12	1	2	1
5.แพร่	28	28	21	2	4	1

จากตาราง ผู้สำเร็จการศึกษาหลักสูตรสัมฤทธิ์บัตรวิทยาลัยชุมชน ที่ตอบแบบสอบถามข้อนี้ (ตอบได้มากกว่า 1 ข้อ) จำนวน 129 คน คิดเป็นร้อยละ 100 ของผู้ตอบแบบสอบถาม จำนวน 129 คน พบว่า ส่วนใหญ่สามารถประกอบอาชีพอิสระได้ จำนวน 67 คน คิดเป็นร้อยละ 51.94 รองลงมาคือสามารถช่วยเหลือ/แบ่งเบาภาระให้ครอบครัว จำนวน 34 คน คิดเป็นร้อยละ 26.36 และได้งานทำ/มีตำแหน่งงานที่ดีขึ้น จำนวน 19 คน คิดเป็นร้อยละ 14.73

แผนภูมิที่ 19 ร้อยละของผู้สำเร็จการศึกษาหลักสูตรสัมฤทธิบัตรวิทยาลัยชุมชน ปีการศึกษา 2565 จำแนกตามคุณภาพชีวิตที่ดีขึ้นหลังจากสำเร็จการศึกษาจากวิทยาลัยชุมชน



ตอนที่ 7 ข้อคิดเห็นและข้อเสนอแนะ

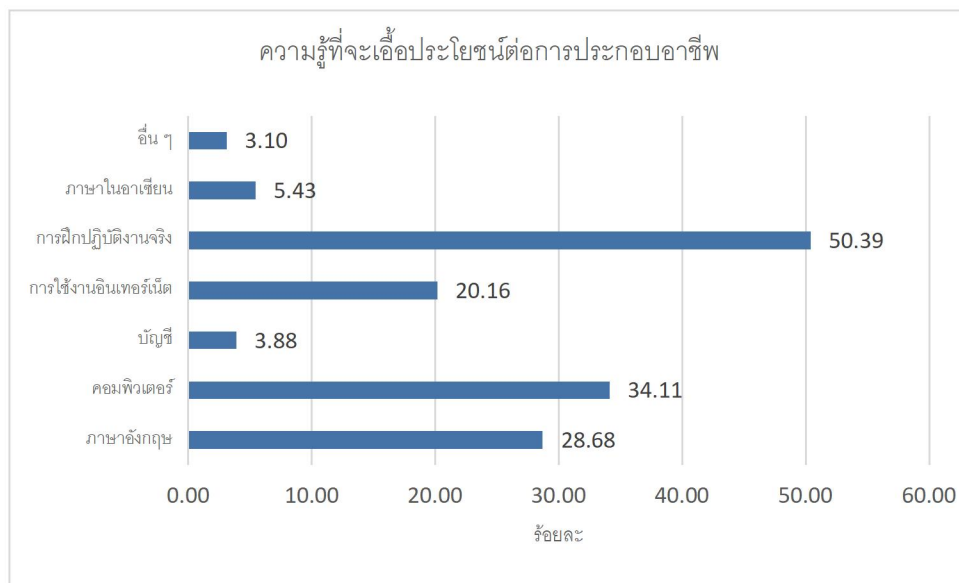
ตารางที่ 22 จำนวนและร้อยละของผู้สำเร็จการศึกษาหลักสูตรสัมฤทธิบัตรวิทยาลัยชุมชน ปีการศึกษา 2565 จำแนกตามความรู้ที่จะเอื้อประโยชน์ต่อการประกอบอาชีพได้มากยิ่งขึ้น (ตอบได้มากกว่า 1 ข้อ)

วิทยาลัยชุมชน	จำนวนผู้ตอบแบบสอบถามทั้งหมด	จำนวนผู้ตอบแบบสอบถามข้อนี้	ความรู้ที่จะเอื้อประโยชน์ต่อการประกอบอาชีพ						
			ภาษาอังกฤษ	คอมพิวเตอร์	บัญชี	การใช้งานอินเทอร์เน็ต	การฝึกปฏิบัติงานจริง	ภาษาในอาเซียน	อื่น ๆ
รวม	129	129	37	44	5	26	65	7	4
ร้อยละ (%)		100.00	28.68	34.11	3.88	20.16	50.39	5.43	3.10
1.ระนอง	44	44	8	36	5	26	21	-	-
2.สตูล	27	27	-	-	-	-	27	-	-
3.ยโสธร	14	14	14	-	-	-	2	1	3
4.พังงา	16	16	15	4	-	-	8	6	1
5.แพร่	28	28	-	4	-	-	7	-	-

จากตาราง ผู้สำเร็จการศึกษาหลักสูตรสัมฤทธิบัตรวิทยาลัยชุมชน จากวิทยาลัยชุมชนที่ตอบแบบสอบถามข้อนี้ จำนวน 129 คน คิดเป็นร้อยละ 100 ของผู้ตอบแบบสอบถามทั้งหมด จำนวน 129 คน (ตอบได้มากกว่า 1 ข้อ) พบว่า ส่วนใหญ่ระบุว่าความรู้ที่จะเอื้อประโยชน์ต่อการประกอบอาชีพมากที่สุดคือการฝึกปฏิบัติ

งานจริง จำนวน 65 คน คิดเป็นร้อยละ 50.39 รองลงมาคือคอมพิวเตอร์ จำนวน 44 คน คิดเป็นร้อยละ 34.11 และภาษาอังกฤษ จำนวน 37 คน คิดเป็นร้อยละ 28.68

แผนภูมิที่ 20 ร้อยละของผู้สำเร็จการศึกษาหลักสูตรสัมฤทธิ์บัตรวิทยาลัยชุมชน ปีการศึกษา 2565 จำแนกตามความรู้ที่จะเอื้อประโยชน์ต่อการประกอบอาชีพได้มากยิ่งขึ้น (ตอบได้มากกว่า 1 ข้อ)



ข้อเสนอแนะเกี่ยวกับหลักสูตรและสาขาวิชาที่เรียน ไม่มี

ข้อเสนอแนะเกี่ยวกับการเรียนการสอน ตอบว่า เรียนวันธรรมดา

ข้อเสนอแนะเกี่ยวกับกิจกรรม ตอบว่า ฝึกปฏิบัติงานจริง

บทที่ 5 สรุปผล และข้อเสนอแนะ

การติดตามผู้สำเร็จการศึกษาหลักสูตรสัมฤทธิ์บัตรวิทยาลัยชุมชน ที่จบการศึกษาในปีการศึกษา 2565 สามารถสรุปผลในภาพรวม และมีข้อเสนอแนะ ดังนี้

สรุปผล

ในการติดตามผู้สำเร็จการศึกษาหลักสูตรสัมฤทธิ์บัตรวิทยาลัยชุมชน ที่จบการศึกษาในปีการศึกษา 2565 ครั้งนี้มีจำนวนผู้ตอบแบบสอบถามทั้งสิ้น 129 คน ซึ่งมีรายละเอียดดังต่อไปนี้

ตอนที่ 1 ข้อมูลทั่วไปของผู้สำเร็จการศึกษา

- **ข้อมูลพื้นฐานด้านเพศ** พบว่า ส่วนใหญ่เป็นเพศหญิง จำนวน 96 คน คิดเป็นร้อยละ 74.42 ส่วนเพศหญิงมีจำนวน 33 คน คิดเป็นร้อยละ 25.58
- **ข้อมูลด้านอายุ** พบว่า ผู้ตอบแบบสอบถามมีอายุเฉลี่ย 32 ปี โดยมีอายุน้อยที่สุดเท่ากับ 15 ปี และอายุมากที่สุด 70 ปี
- **ข้อมูลด้านสถานภาพสมรส** พบว่า ส่วนใหญ่มีสถานภาพสมรสโสด จำนวน 82 คน คิดเป็นร้อยละ 75.93 รองลงมาคือสมรส มีจำนวน 22 คน คิดเป็นร้อยละ 20.37 และหย่าร้าง จำนวน 3 คน คิดเป็นร้อยละ 2.78
- **ข้อมูลด้านหลักสูตร** พบว่า ส่วนใหญ่สำเร็จการศึกษาหลักสูตรผู้บริหารเด็กปฐมวัย จำนวน 27 คน คิดเป็นร้อยละ 20.93 รองลงมาคือการสร้างผู้ประกอบการชุมชนวิถีใหม่ ผู้ประกอบการอาหารไทย จำนวน 24 คน คิดเป็นร้อยละ 18.60 เท่ากัน และพาณิชย์อิเล็กทรอนิกส์ จำนวน 20 คน คิดเป็นร้อยละ 15.50

ตอนที่ 2 ข้อมูลภาวะการมีงานทำและการศึกษาต่อ ของผู้สำเร็จการศึกษาหลักสูตรสัมฤทธิ์บัตรวิทยาลัยชุมชน

- **ข้อมูลด้านสภาพการทำงานปัจจุบัน** พบว่า ผู้สำเร็จการศึกษาหลักสูตรสัมฤทธิ์บัตรวิทยาลัยชุมชน ปีการศึกษา 2565 สามารถนำความรู้ไปพัฒนางานและศึกษาต่อ จำนวน 105 คน คิดเป็นร้อยละ 81.40 คือ มีงานทำ และไม่ได้ศึกษาต่อ จำนวน 27 คน คิดเป็นร้อยละ 20.93 ยังไม่มีงานทำและศึกษาต่อ จำนวน 51 คน คิดเป็นร้อยละ 39.53 และมีงานทำและศึกษาต่อ จำนวน 27 คน คิดเป็นร้อยละ 26.22 ส่วนยังไม่เคยมีงานทำ และไม่ได้ศึกษาต่อ มีจำนวน 24 คน คิดเป็นร้อยละ 18.60
- **ข้อมูลด้านประเภทงานที่ทำ** พบว่า ส่วนใหญ่มีอาชีพอิสระ/เจ้าของกิจการ จำนวน 27 คน คิดเป็นร้อยละ 50 รองลงมาคือพนักงานบริษัท/องค์กรธุรกิจเอกชน จำนวน 12 คน คิดเป็นร้อยละ 22.22 และข้าราชการเจ้าหน้าที่หน่วยงานของรัฐ จำนวน 4 คน คิดเป็นร้อยละ 7.41 ส่วนอื่นๆ ระบุ ตอบว่า เกษตรกร

ตอนที่ 3 ข้อมูลภายหลังสำเร็จการศึกษาหลักสูตรสัมฤทธิ์บัตรวิทยาลัยชุมชน กรณีผู้ทำงานแล้วหรือเปลี่ยนงานใหม่

- **ข้อมูลด้านระยะเวลาในการได้งานใหม่** พบว่า ส่วนใหญ่เป็นงานเดิมก่อนมาศึกษาหรือได้งานทำระหว่างศึกษา จำนวน 44 คน คิดเป็นร้อยละ 81.48 รองลงมาคือ ได้งานใหม่มากกว่า 1 ปี จำนวน 4 คน คิดเป็นร้อยละ 7.41 และได้งานใหม่ภายใน 3-6 เดือน จำนวน 3 คน คิดเป็นร้อยละ 5.56
- **ข้อมูลด้านการทำงานตรงกับสาขาที่จบ** พบว่า ส่วนใหญ่ทำงานตรงกับสาขาที่สำเร็จการศึกษา จำนวน 32 คน คิดเป็นร้อยละ 59.26 ส่วนไม่ตรง มีจำนวน 22 คน คิดเป็นร้อยละ 40.74
- **ข้อมูลด้านการประยุกต์ใช้ความรู้** พบว่า ส่วนใหญ่นำความรู้ที่เรียนมาประยุกต์ใช้ในระดับมากที่สุด จำนวน 33 คน คิดเป็นร้อยละ 61.11 รองลงมาคือมาก จำนวน 9 คน คิดเป็นร้อยละ 16.67 และน้อย จำนวน 7 คน คิดเป็นร้อยละ 12.96

ตอนที่ 4 ข้อมูลภายหลังสำเร็จการศึกษาหลักสูตรสัมฤทธิ์บัตรวิทยาลัยชุมชน กรณี ผู้ที่ยังไม่ได้ทำงาน (กลุ่มผู้สำเร็จการศึกษาที่ยังว่างงานหรือไม่ได้อยู่ในระหว่างการศึกษาต่อ)

- **ข้อมูลด้านตามสาเหตุที่ยังไม่ได้ทำงาน** พบว่า สาเหตุที่ยังไม่ได้ทำงานส่วนใหญ่ คือยังไม่ประสงค์ทำงาน จำนวน 5 คน คิดเป็นร้อยละ 20.83 รองลงมาคือต้องการประกอบอาชีพอิสระ จำนวน 4 คน คิดเป็นร้อยละ 16.67 และหางานทำไม่ได้ จำนวน 2 คน คิดเป็นร้อยละ 8.33 ส่วนอื่น ๆ ระบุตอบว่าเป็นข้าราชการบำนาญ แม่บ้าน
- **ข้อมูลด้านปัญหาในการหางานทำ** พบว่า ส่วนใหญ่ ไม่มีปัญหาในการหางานทำ จำนวน 13 คน คิดเป็นร้อยละ 54.17 และอื่นๆ จำนวน 11 คน คิดเป็นร้อยละ 45.83

- ข้อมูลด้านความต้องการพัฒนาทักษะ **หลักสูตร** พบว่า ส่วนใหญ่ต้องการพัฒนาทักษะการศึกษา ปฐมวัย จำนวน 26 คน คิดเป็นร้อยละ 54.17 รองลงมาคือคอมพิวเตอร์ จำนวน 10 คน คิดเป็นร้อยละ 20.83 และการ ทำอาหารว่าง การผสมเครื่องดื่ม จำนวน 2 คน คิดเป็นร้อยละ 4.17 เท่ากัน ตามลำดับ

ตอนที่ 5 ข้อมูลภายหลังสำเร็จการศึกษาหลักสูตรสัมฤทธิ์บัตรวิทยาลัยชุมชน กรณีผู้ที่ต้องการศึกษาต่อ

- ข้อมูลด้านความต้องการศึกษาต่อ พบว่า ส่วนใหญ่ต้องการศึกษาต่อ จำนวน 94 คน คิดเป็น ร้อยละ 72.87 ส่วนไม่ต้องการศึกษาต่อมีจำนวน 35 คน คิดเป็นร้อยละ 27.13

- ข้อมูลด้านระดับการศึกษาที่ศึกษาต่อ พบว่า ส่วนใหญ่ต้องการศึกษาต่อในระดับปริญญาตรี จำนวน 55 คน คิดเป็นร้อยละ 58.51 รองลงมาคืออนุปริญญา จำนวน 30 คน คิดเป็นร้อยละ 31.91 ส่วนอื่นๆ ระบุว่า ฝึกอบรมและสัมฤทธิ์บัตร

ตอนที่ 6 คุณภาพการจัดการศึกษาของวิทยาลัยชุมชน

- ข้อมูลด้านรายได้เฉลี่ยก่อนและหลังสำเร็จการศึกษา พบว่า ผู้สำเร็จการศึกษามีรายได้ก่อนสำเร็จ การศึกษาในภาพรวมโดยเฉลี่ย 9,158 บาท และหลังจากสำเร็จการศึกษาแล้วมีรายได้เฉลี่ยต่อเดือน 12,537 บาท ร้อยละอัตราการเพิ่มของรายได้เป็น 36.90

- ข้อมูลด้านงานที่ทำเป็นงานเดิมหรืองานใหม่ พบว่า ส่วนใหญ่งานที่ทำเป็นงานเดิม จำนวน 46 คน คิดเป็นร้อยละ 85.19 ส่วนงานใหม่มีจำนวน 8 คน คิดเป็นร้อยละ 14.81

- ข้อมูลด้านความก้าวหน้าในงานใหม่ พบว่า ส่วนใหญ่สามารถบริหารจัดการปัญหาการเงินใน ครอบครัวได้ดีขึ้น จำนวน 5 คน คิดเป็นร้อยละ 62.50 ส่วนก้าวหน้าในงานประจำ (เช่น เงินเดือนขึ้น ตำแหน่งงาน สูงขึ้น) มีจำนวน 3 คน คิดเป็นร้อยละ 37.50

- ข้อมูลด้านการย้ายที่อยู่ พบว่า ส่วนใหญ่ไม่ย้ายที่อยู่หลังจากสำเร็จการศึกษา จำนวน 123 คน คิดเป็นร้อยละ 95.35 รองลงมาคือ 1-2 ปีแล้วต้องย้าย จำนวน 4 คน คิดเป็นร้อยละ 3.10 และต่ำกว่า 1 ปีแล้ว ต้องย้าย 2 ปีขึ้นไป จำนวน 1 คน คิดเป็นร้อยละ 0.78 เท่ากัน

- ข้อมูลด้านความภาคภูมิใจที่สำเร็จการศึกษา พบว่า ความภาคภูมิใจส่วนใหญ่คือมีทำให้มี เพื่อนและสังคมที่กว้างขึ้น เช่น เครือข่ายการทำงาน จำนวน 83 คน คิดเป็นร้อยละ 64.34 รองลงมาคือการมีส่วนร่วม/ทำประโยชน์ให้ชุมชน จำนวน 77 คน คิดเป็นร้อยละ 56.69 และการสร้างชื่อเสียงให้กับวิทยาลัยชุมชนหรือ ชุมชน จำนวน 10 คน คิดเป็นร้อยละ 7.75

- ข้อมูลด้านคุณภาพชีวิตที่ดีขึ้นหลังจากสำเร็จการศึกษาจากวิทยาลัยชุมชน พบว่า ส่วนใหญ่ สามารถประกอบอาชีพอิสระได้ จำนวน 67 คน คิดเป็นร้อยละ 51.94 รองลงมาคือสามารถช่วยเหลือ/แบ่งเบา ภาระให้ครอบครัว จำนวน 34 คน คิดเป็นร้อยละ 26.36 และได้งานทำ/มีตำแหน่งงานที่ดีขึ้น จำนวน 19 คน คิด เป็นร้อยละ 14.73

ตอนที่ 7 ข้อคิดเห็นและข้อเสนอแนะ

- ข้อมูลด้านความรู้ที่จะเอื้อประโยชน์ต่อการนำไปใช้ พบว่า พบว่า ส่วนใหญ่ระบุว่าความรู้ที่จะ เอื้อประโยชน์ต่อการประกอบอาชีพมากที่สุดคือการฝึกปฏิบัติงานจริง จำนวน 65 คน คิดเป็นร้อยละ 50.39

รองลงมาคือคอมพิวเตอร์ จำนวน 44 คน คิดเป็นร้อยละ 34.11 และภาษาอังกฤษ จำนวน 37 คน คิดเป็นร้อยละ 28.68

- ข้อมูลด้านข้อเสนอแนะเกี่ยวกับหลักสูตรและสาขาวิชาที่เรียน ไม่มี
- ข้อมูลด้านข้อเสนอแนะเกี่ยวกับการเรียนการสอน ตอบว่า เรียนวันธรรมดา
- ข้อมูลด้านข้อเสนอแนะกิจกรรมพัฒนาการศึกษา ตอบว่า ฝึกปฏิบัติงานจริง

ภาคผนวก



แบบฟอร์มการติดตามผลผู้สำเร็จหลักสูตรอนุปริญญา ปวส. และ ปวช.
ปีการศึกษา ของวิทยาลัยชุมชน.....

คำชี้แจง โปรดกรอกข้อความลงในช่องว่าง และหรือทำเครื่องหมาย ✓ ลงใน หน้าคำตอบที่ตรงตามความเป็นจริง
ข้อมูลผู้ตอบ

ชื่อ (นาย/นาง/นางสาว/ยศ).....สกุล.....

รหัสนักศึกษา

หลักสูตร [1] อนุปริญญา [2] ปวส. [3] ปวช.

ภูมิลำเนาอยู่ : จังหวัด

สถานการณ์การเกณฑ์ทหารปัจจุบัน (เฉพาะเพศชาย)

- [1] อยู่ในช่วงผ่อนผันเกณฑ์ทหาร หรือได้รับการยกเว้น หรือผ่านการเกณฑ์ทหารแล้ว
- [2] อยู่ในระหว่างการเป็นทหารเกณฑ์

สถานะการเป็นนักบวชปัจจุบัน

- [1] ไม่ได้เป็นนักบวช
- [2] อยู่ในระหว่างการเป็นนักบวช ระยะเวลาถึงกำหนดตลาสิกขา น้อยกว่า 3 เดือน
- [3] อยู่ในระหว่างการเป็นนักบวช ระยะเวลาถึงกำหนดตลาสิกขา 4 เดือน - 1 ปี
- [4] อยู่ในระหว่างการเป็นนักบวช ระยะเวลาถึงกำหนดตลาสิกขา มากกว่า 1 ปี
- [5] อยู่ในระหว่างการเป็นนักบวช ระยะเวลาถึงกำหนดตลาสิกขา ไม่มีกำหนด

ตอนที่ 1 ภาวะการมีงานทำและการศึกษาต่อ

1. สถานภาพการทำงานปัจจุบัน (เลือกตอบได้เพียง 1 สถานะ)
 - [1] ไม่มีงานทำก่อนการศึกษา มีงานทำหลังจบการศึกษา
 - [2] ไม่มีงานทำก่อนการศึกษา มีงานทำหลังจบการศึกษาและกำลังศึกษาต่อ
 - [3] ยังไม่เคยมีงานทำ (ข้ามไปตอบตอนที่ 3)
 - [4] ยังไม่ได้ทำงาน และกำลังศึกษาต่อ (ข้ามไปตอบตอนที่ 4)
 - [5] มีงานทำก่อนจบการศึกษา อยู่ในสายงานเดิมหลังจบการศึกษา
 - [6] มีงานทำก่อนจบการศึกษา เปลี่ยนสายงานหลังจบการศึกษา
 - [7] มีงานทำก่อนจบการศึกษา อยู่ในสายงานเดิมหลังจบการศึกษา เลื่อนระดับ

ตอนที่ 2 การทำงาน (สำหรับผู้มีงานทำแล้ว หรือเปลี่ยนงานใหม่)

2. ประเภทงานที่ทำ

<input type="radio"/> [1] ข้าราชการ /เจ้าหน้าที่หน่วยงานของรัฐ	<input type="radio"/> [4] ดำเนินธุรกิจอิสระ/เจ้าของกิจการ
<input type="radio"/> [2] รัฐวิสาหกิจ	<input type="radio"/> [5] พนักงานองค์การต่างประเทศ/ระหว่างประเทศ
<input type="radio"/> [3] พนักงานบริษัท/องค์กรธุรกิจเอกชน	<input type="radio"/> [6] อื่นๆ (ระบุข้อความเพิ่มเติม).....
3. ความสามารถพิเศษ

<input type="radio"/> [1] ด้านภาษาต่างประเทศ	<input type="radio"/> [5] ด้านกีฬา
<input type="radio"/> [2] ด้านการใช้คอมพิวเตอร์	<input type="radio"/> [6] ด้านนาฏศิลป์/ดนตรีขับร้อง
<input type="radio"/> [3] ด้านกิจกรรมสันทนาการ	<input type="radio"/> [7] อื่นๆ (ระบุข้อความเพิ่มเติม).....
<input type="radio"/> [4] ด้านศิลปะ	

4. ชื่อตำแหน่งงานที่ทำ (ระบุ)
5. สถานที่ทำงานปัจจุบัน ชื่อหน่วยงาน.....

เลขที่..... หมู่ที่..... อาคาร/ตึก (ชั้น).....
 ตรอก/ซอย..... ถนน..... ตำบล/แขวง.....
 อำเภอ/เขต..... จังหวัด..... รหัสไปรษณีย์.....
 โทรศัพท์..... โทรศัพท์มือถือ..... โทรสาร.....
 อีเมล.....

6. ประเภทของตำแหน่งงาน (กิจการ) โปรดระบุ 1 ข้อ

- | | |
|---|--|
| <input type="radio"/> [1] A เกษตรกรรม การป่าไม้และการประมง | <input type="radio"/> [2] B การทำเหมืองแร่และเหมืองหิน |
| <input type="radio"/> [3] C การผลิต | <input type="radio"/> [4] D ไฟฟ้า ก๊าซ ไอน้ำและระบบการปรับอากาศ |
| <input type="radio"/> [5] E การจัดการน้ำ การจัดการน้ำเสียและของเสีย
รวมถึงกิจกรรมที่เกี่ยวข้อง | <input type="radio"/> [6] F การก่อสร้าง |
| <input type="radio"/> [7] G การขายส่งและการขายปลีกการช้อปปิ้งและจักรยานยนต์ | <input type="radio"/> [8] H การขนส่งและสถานที่เก็บสินค้า |
| <input type="radio"/> [9] I ที่พักแรมและบริการด้านอาหาร | <input type="radio"/> [10] J ข้อมูลข่าวสารและการสื่อสาร |
| <input type="radio"/> [11] K กิจกรรมทางการเงินและการประกันภัย | <input type="radio"/> [12] L กิจกรรมเกี่ยวกับก่อสร้างหรือทรัพย์ |
| <input type="radio"/> [13] M กิจกรรมวิชาชีพ วิทยาศาสตร์และกิจกรรมทางวิชาการ | <input type="radio"/> [14] N กิจกรรมการบริหารและบริการสนับสนุนอื่น ๆ |
| <input type="radio"/> [15] O การบริหารราชการ การป้องกันประเทศ
และการประกันสังคมภาคบังคับ | <input type="radio"/> [16] P การศึกษา |
| <input type="radio"/> [17] Q กิจกรรมด้านสุขภาพและงานสังคมสงเคราะห์ | <input type="radio"/> [18] R ศิลปะ ความบันเทิงและนันทนาการ |
| <input type="radio"/> [19] S กิจกรรมการบริการด้านอื่น ๆ | <input type="radio"/> [20] T กิจกรรมการจ้างงานในครัวเรือน กิจกรรมการผลิตสินค้าและบริการ
ที่ทำขึ้นเองเพื่อใช้ในครัวเรือน ซึ่งไม่สามารถจำแนกกิจกรรมได้อย่างชัดเจน |
| <input type="radio"/> [21] U กิจกรรมขององค์กรระหว่างประเทศและภาคีสมาชิก | |

7. ท่านมีความพึงพอใจ หรือไม่พอใจต่องานที่ท่านทำอย่างไร

- | | |
|---|--|
| <input type="radio"/> [1] พอใจ | <input type="radio"/> [2] ไม่พอใจ ระบบงานไม่ดี |
| <input type="radio"/> [3] ไม่พอใจ ผู้ร่วมงานไม่ดี | <input type="radio"/> [4] ไม่พอใจ ไม่ได้ใช้ความรู้ที่เรียนมา |
| <input type="radio"/> [5] ไม่พอใจ ค่าตอบแทนต่ำ | <input type="radio"/> [6] ไม่พอใจ ขาดความมั่นคง |
| <input type="radio"/> [7] ไม่พอใจ ขาดความก้าวหน้า | <input type="radio"/> [8] อื่นๆ (ระบุข้อความเพิ่มเติม)..... |

8. ท่านได้งานใหม่หลังจากสำเร็จการศึกษาจากวิทยาลัยชุมชนเป็นระยะเวลาานานเท่าใด

- | | |
|--|--|
| <input type="radio"/> [1] หางานได้ก่อนจบการศึกษา หรือได้งานทันทีหลังจบการศึกษา | |
| <input type="radio"/> [2] ได้งานใหม่ภายใน 1 - 2 เดือน | |
| <input type="radio"/> [3] ได้งานใหม่ภายใน 3 - 6 เดือน | <input type="radio"/> [6] ได้งานใหม่ มากกว่า 1 ปี |
| <input type="radio"/> [4] ได้งานใหม่ภายใน 7 - 9 เดือน | <input type="radio"/> [7] เป็นงานเดิมก่อนมาศึกษาหรือได้งานทำระหว่างศึกษา |
| <input type="radio"/> [5] ได้งานใหม่ภายใน 10 - 12 เดือน | |

9. ลักษณะงานที่ท่านตรงกับสาขาที่ท่านได้สำเร็จการศึกษาหรือไม่

- [1] ตรง [2] ไม่ตรง

10. นำความรู้ที่เรียนมาประยุกต์ใช้กับการทำงาน

- [1] มากที่สุด [2] มาก [3] ปานกลาง [4] น้อย [5] น้อยที่สุด

ตอนที่ 3 การทำงาน (สำหรับผู้ที่ยังไม่ได้ทำงาน)

11. สาเหตุที่ยังไม่ได้ทำงาน โปรดระบุสาเหตุที่สำคัญที่สุด 1 ข้อ ต่อไปนี้
- [1] ยังไม่ประสงค์ทำงาน [3] หางานทำไม่ได้
- [2] รอฟังคำตอบจากหน่วยงาน [4] ต้องการประกอบอาชีพอิสระ
- [5] อื่นๆ (ระบุข้อความเพิ่มเติม).....
12. ท่านมีปัญหาในการหางานทำหลังสำเร็จการศึกษาหรือไม่ อย่างไร (ตอบได้มากกว่า 1 ข้อ)
- [1] ไม่มีปัญหา [2] ไม่ทราบแหล่งงาน
- [3] หางานที่ถูกใจไม่ได้ [4] ต้องสอบจึงไม่ยอมสมัคร
- [5] ขาดคนสนับสนุน [6] ขาดคนหรือเงินค้ำประกัน
- [7] หน่วยงานไม่ต้องการ [8] เงินเดือนน้อย
- [9] สอบเข้าทำงานไม่ได้ [10] ปัญหาด้านสุขภาพ
- [11] ขาดทักษะภาษาต่างประเทศ [12] ขาดทักษะด้านคอมพิวเตอร์
- [13] ขาดประสบการณ์ในการทำงาน [14] เกรดเฉลี่ยไม่ถึงเกณฑ์ที่กำหนด
- [15] อื่นๆ (ระบุข้อความเพิ่มเติม).....
13. ความต้องการทำงาน
- [1] ทำงานในประเทศ (ข้ามไปตอบข้อ 14) [2] ทำงานต่างประเทศ
14. ประเทศที่ต้องการทำงาน
-
15. ตำแหน่งงานที่ต้องการทำงาน.....
16. ความต้องการพัฒนาทักษะ หลักสูตร.....
17. ความประสงค์ในการเปิดเผยข้อมูลแก่นายจ้าง/สถานประกอบการ เพื่อพิจารณาบรรจุงาน
- [1] ไม่ยินยอมเปิดเผยข้อมูล
- [2] ยินยอมเปิดเผยข้อมูลต่อนายจ้างทุกประเภท
- [3] ยินยอมเปิดเผยข้อมูลยกเว้นนายจ้างประเภทจ้างเหมาแรงงาน
- [4] ยินยอมเปิดเผยข้อมูลยกเว้นนายจ้างประเภทขายประกัน/ขายตรง
- [5] ยินยอมเปิดเผยข้อมูลยกเว้นนายจ้างประเภทจ้างเหมาแรงงาน และประเภทขายประกัน/ขายตรง

ตอนที่ 4 การศึกษาต่อ (สำหรับผู้ที่ท่านต้องการศึกษาต่อ / หรือกำลังศึกษาต่อ)

18. ท่านมีความต้องการที่จะศึกษาต่อหรือไม่
- [1] ต้องการ [2] ไม่ต้องการ (ข้ามไปตอบตอนที่ 5)
- หากต้องการ ท่านต้องการศึกษาต่อในระดับใด/หรือกำลังศึกษาในระดับใด
- [1] ประกาศนียบัตรวิชาชีพชั้นสูง [5] ปริญญาโท
- [2] อนุปริญญา [6] ประกาศนียบัตรบัณฑิตชั้นสูง
- [3] ปริญญาตรี [7] ปริญญาเอก
- [4] ประกาศนียบัตรบัณฑิต [8] ประกาศนียบัตรหรือหลักสูตรเฉพาะ (ที่บรรจุในอัตราเงินเดือนสูงกว่าปริญญาเอก)
19. สาขาที่ต้องการศึกษาต่อ/กำลังศึกษาต่อ เป็นสาขาเดิมหรือไม่
- [1] สาขาวิชาเดิม [2] สาขาวิชาใหม่ (ระบุ).....
20. ประเภทของสถาบันการศึกษา/มหาวิทยาลัยที่ท่านต้องการศึกษาต่อ/กำลังศึกษาต่อ
- [1] รัฐบาล [2] เอกชน [3] ต่างประเทศ

21. เหตุผลที่ทำให้ท่านตัดสินใจศึกษาต่อ
- [1] เป็นความต้องการของบิดา/มารดา [3] ได้รับทุนศึกษาต่อ
- [2] งานที่ต้องการต้องใช้วุฒิสูงกว่า ปริญญาตรี [4] เป็นความต้องการของตนเอง
- [5] อื่นๆ (ระบุข้อความเพิ่มเติม).....
22. ท่านมีปัญหาในการศึกษาต่อหรือไม่ (ตอบได้มากกว่า 1 ข้อ)
- [1] ไม่มีปัญหา [3] คุณสมบัติในการสมัครเรียน
- [2] ข้อมูลสถานที่ศึกษาต่อไม่เพียงพอ [4] ขาดความรู้พื้นฐานในการศึกษาต่อ
- [5] ขาดแคลนเงินทุน
- [6] อื่นๆ (ระบุข้อความเพิ่มเติม).....

ตอนที่ 5 คุณภาพการจัดการศึกษาของวิทยาลัยชุมชน

23. เงินเดือนหรือรายได้เฉลี่ยต่อเดือน
- [1] ก่อนสำเร็จการศึกษา มีรายได้เฉลี่ยต่อเดือน จำนวน..... บาท (ระบุตัวเลขเท่านั้น)
- [2] หลังจากสำเร็จการศึกษา มีรายได้เฉลี่ยต่อเดือน จำนวน..... บาท (ระบุตัวเลขเท่านั้น)
24. หลังจากสำเร็จการศึกษาจากวิทยาลัยชุมชน ท่านยังคงพำนักอาศัยในพื้นที่เดิมของท่านเป็นระยะเวลาานเท่าใด
- [1] ต่ำกว่า 1 ปี แล้วต้องย้าย [3] 2 ปีขึ้นไป
- [2] 1 – 2 ปี แล้วต้องย้าย [4] ไม่ย้าย
25. ความภาคภูมิใจของท่าน ภายหลังจากสำเร็จการศึกษาจากวิทยาลัยชุมชน (ตอบได้มากกว่า 1 ข้อ)
- [1] ทำให้มีเพื่อนและสังคมที่กว้างขึ้น เช่น เครือข่ายการทำงาน
- [2] การสร้างชื่อเสียงให้กับวิทยาลัย หรือชุมชน
- [3] การมีส่วนร่วม/ทำประโยชน์ให้ชุมชน
- [4] ได้รับการยกย่อง หรือได้รับรางวัลจากการทำประโยชน์โอกาสต่างๆ

ตอนที่ 6 ข้อคิดเห็นและข้อเสนอแนะ

26. ท่านคิดว่าในหลักสูตรของวิทยาลัยชุมชน ควรเสริมความรู้เรื่องใดที่จะเอื้อประโยชน์ต่อการประกอบอาชีพของท่านได้มากที่สุด (ตอบได้มากกว่า 1 ข้อ)
- [1] ภาษาอังกฤษ [2] คอมพิวเตอร์ [3] บัญชี [4] การใช้งานอินเทอร์เน็ต
- [5] การฝึกปฏิบัติงานจริง [6] เทคนิคการวิจัย [7] ภาษาจีน [8] ภาษาในอาเซียน
- [9] อื่นๆ ระบุ.....

27. ข้อเสนอแนะเกี่ยวกับหลักสูตรและสาขาวิชาที่เรียน

.....

ข้อเสนอแนะเกี่ยวกับการเรียนการสอน

.....

ข้อเสนอแนะเกี่ยวกับกิจกรรมพัฒนาการศึกษา.....

.....

วันที่ตอบแบบสอบถาม/...../.....

