



## รายงาน

ผลการสำรวจข้อมูลนักศึกษาแรกเข้า  
ของวิทยาลัยชุมชน หลักสูตรประกาศนียบัตรวิทยาลัยชุมชน  
ประจำภาคการศึกษาที่ 1 ปีการศึกษา 2563

สถาบันวิทยาลัยชุมชน กระทรวงศึกษาธิการ

## คำนำ

รายงานผลการสำรวจข้อมูลนักศึกษาแรกเข้าหลักสูตรประกาศนียบัตรวิทยาลัยชุมชน ของวิทยาลัยชุมชน ณ ภาคการศึกษาที่ 1 ปีการศึกษา 2563 ฉบับนี้ เป็นข้อมูลที่สำรวจช่วงเดือนมิถุนายน – กันยายน พ.ศ. 2563 โดยนำเสนอข้อมูลในรูปแบบตาราง ข้อมูลตัวเลข และแผนภูมิ เปรียบเทียบความสัมพันธ์ของข้อมูลที่เกี่ยวข้องกัน โดยได้ดำเนินการสำรวจข้อมูลนักศึกษาแรกเข้าของวิทยาลัยชุมชน หลักสูตรประกาศนียบัตรวิทยาลัยชุมชน ณ ภาคการศึกษาที่ 1 ปีการศึกษา 2563 ใน 5 ประเด็นหลัก ประกอบด้วย ประเด็นที่ 1 ข้อมูลพื้นฐานของนักศึกษาแรกเข้าหลักสูตรอนุปริญญา ณ ภาคการศึกษาที่ 1 ปีการศึกษา 2563 ได้แก่ข้อมูลด้านเชื้อชาติ สัญชาติ ศาสนา เพศ อายุ สถานภาพสมรสและสาขาวิชาที่เรียน ประเด็นที่ 2 ข้อมูลการออกกลางคัน (กรณีที่เคยศึกษาที่วิทยาลัยชุมชนมาก่อน) ประเด็นที่ 3 ประวัติการศึกษาที่ผ่านมา ประกอบด้วยข้อมูลด้านระยะเวลาที่สำเร็จการศึกษาจากสถานศึกษาเดิม วุฒิการศึกษาเดิม ประเด็นที่ 4 ภาวะการมีงานทำและการประกอบอาชีพ ประกอบด้วยข้อมูลการมีงานทำ อาชีพและรายได้ และประเด็นที่ 5 ความต้องการศึกษาต่อหลังสำเร็จการศึกษาที่วิทยาลัยชุมชน ซึ่งหวังเป็นอย่างยิ่งว่า รายงานฉบับนี้จะมีประโยชน์กับวิทยาลัยชุมชนและบุคคลที่เกี่ยวข้องได้ใช้เป็นข้อมูลประกอบการวางแผนการจัดการศึกษาของวิทยาลัยชุมชน รวมทั้งการปรับปรุงประสิทธิภาพการดำเนินงาน การบริหารจัดการ และการกำหนดนโยบาย/แนวทางการส่งเสริมสนับสนุนการดำเนินงานของวิทยาลัยชุมชนให้มีประสิทธิภาพ สอดคล้องกับปัญหาความต้องการและความพึงพอใจของผู้รับบริการต่อไป

สถาบันวิทยาลัยชุมชน

มีนาคม 2563

## บทสรุป

การสำรวจข้อมูลเกี่ยวกับนักศึกษาแรกเข้าของวิทยาลัยชุมชน หลักสูตรประกาศนียบัตรวิทยาลัยชุมชน ณ ภาคการศึกษาที่ 1 ปีการศึกษา 2563 ผลการสำรวจแบ่งออกเป็น 5 ประเด็นหลัก ประกอบด้วย ข้อมูลพื้นฐาน ข้อมูลการออกกลางคัน (กรณีที่เคยศึกษาที่วิทยาลัยชุมชนมาก่อน) ประวัติการศึกษาที่ผ่านมา ภาวะการมีงานทำและการประกอบอาชีพของนักศึกษา และความต้องการศึกษาต่อหลังสำเร็จการศึกษาที่วิทยาลัยชุมชน วิเคราะห์ข้อมูลโดยใช้ค่าความถี่ ร้อยละ ค่าเฉลี่ย ( $\bar{X}$ ) โดยนำเสนอข้อมูลด้วยรูป ตาราง และแผนภูมิ

### สรุปผลการสำรวจ 5 ส่วนดังนี้

ส่วนที่ 1 ข้อมูลพื้นฐานของนักศึกษาแรกเข้าหลักสูตรประกาศนียบัตรวิทยาลัยชุมชน ณ ภาคการศึกษาที่ 1 ปีการศึกษา 2563 ประกอบด้วยข้อมูลเชื้อชาติ สัญชาติ ศาสนา เพศ อายุ สถานภาพสมรสและสาขาวิชาที่เรียน พบว่า

- ด้านเชื้อชาติ พบว่า นักศึกษาแรกเข้าทั้งหมดเป็นเชื้อชาติไทย
- ด้านสัญชาติ พบว่า นักศึกษาแรกเข้าทั้งหมดเป็นสัญชาติไทย
- ด้านศาสนา พบว่า นักศึกษาแรกเข้าส่วนใหญ่นับถือศาสนาอิสลาม ร้อยละ 54.24 รองลงมาคือ ศาสนาพุทธ ร้อยละ 45.76 คน
- ด้านเพศ พบว่าส่วนใหญ่เป็นเพศหญิง ร้อยละ 89.83 ส่วนเพศชาย ร้อยละ 10.17
- ด้านอายุ พบว่า อายุเฉลี่ยของนักศึกษาคือ 56 ปี โดยมีนักศึกษาอายุน้อยที่สุด 20 ปี ส่วนอายุมากที่สุด 87 ปี
- ด้านสถานภาพสมรส พบว่า นักศึกษาแรกเข้าส่วนใหญ่มีสถานภาพสมรสมากที่สุด ร้อยละ 72.88 รองลงมาคือ มีสถานภาพโสด ร้อยละ 16.95 และสถานภาพหม้าย ร้อยละ 8.47 ตามลำดับ
- ด้านสาขาวิชาที่สมัคร พบว่า สาขาที่มีผู้สมัครเรียนมากที่สุดคือ สาขาผู้ดูแลผู้สูงอายุ ร้อยละ 59.32 รองลงมาคือสาขาการส่งเสริมและพัฒนาคุณภาพชีวิตผู้สูงอายุ ร้อยละ 40.68

### ส่วนที่ 2 ข้อมูลการออกกลางคัน (กรณีที่เคยศึกษาที่วิทยาลัยชุมชนมาก่อน)

- ด้านประวัติที่เคยศึกษาระดับปริญญามาก่อน พบว่า ส่วนใหญ่ไม่เคยศึกษาต่อในระดับอุดมศึกษามาก่อน ร้อยละ 87.93 โดยมีผู้ที่ตอบว่าเคยศึกษาต่อระดับอุดมศึกษามาก่อนนั้น จำแนกเป็น ระดับอนุปริญญา ร้อยละ 6.90 ระดับปริญญาตรี ร้อยละ 5.17
- ด้านช่วงปี พ.ศ. ที่เคยศึกษาระดับอนุปริญญาในวิทยาลัยชุมชนมาก่อน พบว่า ทุกคนศึกษาระดับอนุปริญญาที่วิทยาลัยชุมชน ช่วงปี พ.ศ. 2550 – 2555
- ด้านวิทยาลัยชุมชนที่เคยศึกษา จากจำนวนนักศึกษาแรกเข้า หลักสูตรประกาศนียบัตรวิทยาลัยชุมชน ณ ภาคการศึกษาที่ 1 ปีการศึกษา 2563 ที่ตอบแบบสอบถามข้อนี้ มีจำนวน 4 คน คิดเป็นร้อยละ 100 ของผู้ตอบแบบสอบถามที่เคยศึกษาระดับอนุปริญญามาก่อน จำนวน 4 คน พบว่า ทุกคนเคยเรียนในวิทยาลัยชุมชนสงขลามาก่อน
- ด้านสาขาวิชาที่เคยสมัครเข้าเรียนในวิทยาลัยชุมชน พบว่า สาขาวิชาที่เคยสมัครเข้าเรียนในวิทยาลัยชุมชนส่วนใหญ่คือการปกครองท้องถิ่น จำนวน 3 คน คิดเป็นร้อยละ 75 รองลงมาคือ การศึกษาปฐมวัย จำนวน 1 คน คิดเป็นร้อยละ 25

- **ด้านระยะเวลาที่ออกกลางคัน** พบว่า ส่วนใหญ่หยุดเรียนไปมากกว่า 3 ปี จำนวน 3 คน คิดเป็นร้อยละ 75 รองลงมาคือ หยุดเรียนไป 2-3 ปี คิดเป็นร้อยละ 25

- **ด้านสาเหตุที่หยุดเรียนกลางคัน** พบว่า สาเหตุที่หยุดเรียนกลางคัน ส่วนใหญ่มีปัญหาเรื่องการทำงาน จำนวน 2 คน คิดเป็นร้อยละ 100

- **ด้านเหตุผลที่กลับมาเรียนวิทยาลัยชุมชนอีกครั้ง** พบว่า เหตุผลส่วนใหญ่ที่ตัดสินใจกลับมาสมัครเรียนที่วิทยาลัยชุมชนอีกครั้ง คือ จบการศึกษาจากที่อื่นแล้วต้องการเรียนเพิ่ม ร้อยละ 100 รองลงมาคือ ต้องการวุฒิการศึกษาเพื่อการทำงาน ร้อยละ 75 ตามลำดับ

**ส่วนที่ 3 ประวัติการศึกษาที่ผ่านมา** ประกอบด้วยข้อมูลด้านสถานศึกษาที่เคยศึกษาต่อในระดับอุดมศึกษา ระยะเวลาที่สำเร็จการศึกษาจากสถานศึกษาเดิม วุฒิการศึกษาเดิม

- **ด้านสถานศึกษาที่เคยเรียนในระดับอนุปริญญา** พบว่า ทั้งหมดเคยศึกษาระดับอนุปริญญาที่วิทยาลัยชุมชนสงขลา

- **ด้านสถานศึกษาที่เคยเรียนในระดับปริญญาตรี** พบว่า เคยศึกษาระดับปริญญาตรีที่มหาวิทยาลัยทักษิณ มหาวิทยาลัยสงขลานครินทร์ ปัตตานี และมหาวิทยาลัยสุโขทัยธรรมมาธิราช จำนวนร้อยละ 33.33 เท่ากัน

- **ด้านระยะเวลาที่สำเร็จการศึกษา** พบว่า นักศึกษาแรกเข้าส่วนใหญ่สำเร็จการศึกษาจากสถาบันเดิมมากกว่า 20 ปี จำนวน 27 คน คิดเป็นร้อยละ 64.29 รองลงมาคือ 1-10 ปี, 11-20 ปี จำนวน 7 คน คิดเป็นร้อยละ 16.67 และไม่ถึงปี หรือเรียนต่อทันที จำนวน 1 คน คิดเป็นร้อยละ 2.38 ตามลำดับ

- **ด้านวุฒิการศึกษา** พบว่า นักศึกษาแรกเข้าส่วนใหญ่จบการศึกษานอกระบบ (กศน. เทียบเท่า ม.6) จำนวน 7 คน คิดเป็นร้อยละ 46.67 รองลงมาคือ ระดับมัธยมศึกษาตอนปลาย (ม.6), ระดับอนุปริญญาหรือสูงกว่า จำนวน 4 คน คิดเป็นร้อยละ 26.67

**ส่วนที่ 4 ภาวะการมีงานทำและการประกอบอาชีพ** ประกอบด้วยข้อมูลการมีงานทำ อาชีพและรายได้

- **ด้านภาวะการมีงานทำ** พบว่า นักศึกษาแรกเข้าส่วนใหญ่มีงานทำ ร้อยละ 80 และไม่มีงานทำ ร้อยละ 20

- **ด้านจังหวัดที่ทำงาน** พบว่า ส่วนใหญ่ทำงานในจังหวัดที่มีวิทยาลัยชุมชนสงขลา

- **ด้านการประกอบอาชีพ** พบว่า นักศึกษาแรกเข้าส่วนใหญ่มีอาชีพเกษตรกร ร้อยละ 71.43 รองลงมาคือรับจ้าง ละ 23.81 และข้าราชการ/เจ้าหน้าที่หน่วยงานของรัฐ, ค่าขาย/ธุรกิจส่วนตัว/เจ้าของกิจการ ร้อยละ 2.38 เท่ากัน

- **ด้านรายได้เฉลี่ยต่อเดือน** พบว่า นักศึกษาแรกเข้าส่วนใหญ่มีรายได้เฉลี่ยต่อเดือน 13,344 บาท โดยที่รายได้มากที่สุดคือ 38,000 บาท และน้อยที่สุด 4,500 บาท

**ส่วนที่ 5 ความต้องการศึกษาต่อหลังสำเร็จการศึกษาที่วิทยาลัยชุมชน**

- **ด้านความต้องการศึกษาต่อ** พบว่า นักศึกษาแรกเข้าส่วนใหญ่ยังไม่ตัดสินใจศึกษาต่อ ร้อยละ 74.55 และไม่ต้องการศึกษาต่อ ร้อยละ 25.45 ตามลำดับ

- **ข้อเสนอแนะเพื่อให้วิทยาลัยชุมชนดำเนินการปรับปรุง / แก้ไข / พัฒนา / สนับสนุนการจัดการเรียนการสอนหรือกิจกรรม** ไม่มี

## สารบัญ

		หน้า
	คำนำ	ก
	บทสรุป	ข
บทที่ 1	บทนำ	
	หลักการและเหตุผล	1
	วัตถุประสงค์	2
	ขอบเขตการดำเนินงาน	2
	- ขอบเขตผู้ให้ข้อมูล	2
	- เครื่องมือที่ใช้ในการเก็บรวบรวมข้อมูล	2
	- ขอบเขตระยะเวลาการเก็บรวบรวมข้อมูล ภาคการศึกษาที่ 1 ปีการศึกษา 2563	2
	- ขอบเขตพื้นที่	2
	ผลที่คาดว่าจะได้รับ	2
	ข้อจำกัดในการนำข้อมูลไปใช้	2
บทที่ 2	วิธีดำเนินการ	
	ประชากรที่ให้ข้อมูล	3
บทที่ 3	การเก็บรวบรวมข้อมูล	3
	ผลการวิเคราะห์ข้อมูล	
	ส่วนที่ 1 ข้อมูลพื้นฐานของนักศึกษาแรกเข้า	5
	ส่วนที่ 2 ข้อมูลการออกกลางคัน (กรณีที่เคยศึกษาที่วิทยาลัยชุมชนมาก่อน)	11
	ส่วนที่ 3 ประวัติการศึกษาที่ผ่านมา	15
	ส่วนที่ 4 ภาวะการมีงานทำและการประกอบอาชีพ	18
ส่วนที่ 5 ความต้องการศึกษาต่อหลังสำเร็จการศึกษาที่วิทยาลัยชุมชน	22	
บทที่ 4	บทสรุป และข้อเสนอแนะ	
	สรุปผลการสำรวจ	23
	ข้อเสนอแนะ	25
ภาคผนวก		26

# บทที่ 1

## บทนำ

### หลักการและเหตุผล

วิทยาลัยชุมชนดำเนินงานตามเจตนารมณ์แห่งรัฐธรรมนูญแห่งราชอาณาจักรไทย พุทธศักราช 2540 และพระราชบัญญัติการศึกษาแห่งชาติ พ.ศ. 2542 ที่มุ่งพัฒนาสังคมแห่งการเรียนรู้ให้คนไทยได้รับโอกาสเท่าเทียมกันที่จะเรียนรู้และฝึกอบรมได้ตลอดชีวิต โดยมีกฎหมายรองรับการดำเนินงาน คือ พระราชบัญญัติวิทยาลัยชุมชน พ.ศ. 2558 มาตรา 8 เพื่อประโยชน์ในการจัดการศึกษาในระดับอุดมศึกษาที่ต่ำกว่าปริญญา ให้สถาบันเป็นสถานศึกษาซึ่งจัดการศึกษาโดยวิทยาลัยชุมชนมีวัตถุประสงค์เพื่อให้การศึกษา วิจัย ให้บริการทางวิชาการ ทำนุบำรุงศิลปและวัฒนธรรม และส่งเสริมการเรียนรู้ตลอดชีวิต เพื่อสร้างความเข้มแข็งของท้องถิ่นและชุมชน การพัฒนาที่ยั่งยืน เสริมสร้างศักยภาพบุคคล ตอบสนองและสอดคล้องต่อความต้องการและการประกอบอาชีพของท้องถิ่นและชุมชนซึ่งนำไปสู่การพัฒนาประเทศ มาตรา 9 (1) การสร้างโอกาสและการเข้าถึงการศึกษาระดับอุดมศึกษาที่ต่ำกว่าปริญญาและการเรียนรู้ ตลอดชีวิตของประชาชน ด้วยกระบวนการ จัดการศึกษาในรูปแบบที่หลากหลาย สามารถเข้าถึงผู้เรียนในชุมชนได้อย่างทั่วถึงและ (2) การตอบสนองต่อความต้องการของท้องถิ่นและชุมชนในเรื่องการศึกษา การฝึกอบรม ด้านวิชาการหรือด้านวิชาชีพ ซึ่งภายใต้พระราชบัญญัติตามมาตรา 8 และ 9 ดังกล่าววิทยาลัยชุมชนต้องจัดระบบเครือข่ายในการบริหารจัดการศึกษาโดยมุ่งเน้นการจัดการศึกษาและการฝึกอบรมในหลักสูตรที่หลากหลายและมีความยืดหยุ่น เพื่อให้สามารถพัฒนาคุณภาพชีวิตได้อย่างต่อเนื่องตลอดชีวิตและการเชื่อมโยงความรู้ด้านวิชาการและการใช้ทรัพยากรระหว่างวิทยาลัยชุมชน หน่วยจัดการศึกษา และหน่วยงานอื่นทั้งภาครัฐและเอกชน

ภายใต้หลักการดำเนินงานดังกล่าว สถาบันวิทยาลัยชุมชนได้เล็งเห็นถึงความสำคัญในการจัดทำข้อมูลสารสนเทศของผู้รับบริการของวิทยาลัยชุมชนว่ามีช่องทางการเข้าถึงการศึกษามากน้อยเพียงใด ครอบคลุมถึงกลุ่มเป้าหมายที่พลาดโอกาสทางการศึกษาได้หรือไม่ โดยได้ดำเนินการสำรวจข้อมูลนักศึกษาที่เข้าเรียนในหลักสูตรประกาศนียบัตรวิทยาลัยชุมชน ใน 5 ประเด็น ได้แก่ ข้อมูลพื้นฐานของนักศึกษาแรกเข้า ภาวะการมีงานทำและการประกอบอาชีพ การเข้าศึกษาในวิทยาลัยชุมชน ประวัติการศึกษาที่ผ่านมา และความต้องการศึกษาต่อหลังสำเร็จการศึกษาที่วิทยาลัยชุมชน เพื่อให้วิทยาลัยชุมชนได้ใช้เป็นข้อมูลประกอบการวางแผนการจัดการศึกษาของวิทยาลัยชุมชน รวมทั้งการปรับปรุงประสิทธิภาพการดำเนินงานการบริหารจัดการ และการกำหนดนโยบาย/แนวทางการส่งเสริม สนับสนุนการดำเนินงานของวิทยาลัยชุมชนให้มีประสิทธิภาพ สอดคล้องกับปัญหา

การสำรวจข้อมูลนักศึกษาแรกเข้าของวิทยาลัยชุมชน หลักสูตรอนุปริญญา ณ ภาคการศึกษาที่ 1 ปีการศึกษา 2563 ของวิทยาลัยชุมชนทั้ง 20 แห่ง ในครั้งนี้สถาบันวิทยาลัยชุมชนใช้รูปแบบการจัดเก็บและบันทึกข้อมูลให้อยู่ในระบบสารสนเทศเพื่อเชื่อมโยงการศึกษาและการมีงานทำ (ระบบติดตามภาวะการมีงานทำ) มาใช้ โดยมีมหาวิทยาลัยบูรพาเป็นผู้พัฒนาให้มีการเชื่อมโยงฐานข้อมูลผู้สำเร็จการศึกษาจากระบบวิทยาลัยชุมชนอิเล็กทรอนิกส์ (e-Community College) ด้านงานทะเบียนวัดผลและประเมินผลการศึกษา ซึ่งเป็นการบันทึกข้อมูลผ่านระบบ Web-based ที่วิทยาลัยชุมชนทั่วประเทศสามารถจัดเก็บข้อมูลลงระบบและประมวลผลได้อย่างมีประสิทธิภาพมากยิ่งขึ้น

## วัตถุประสงค์

เพื่อสำรวจข้อมูลนักศึกษาแรกเข้าของวิทยาลัยชุมชน หลักสูตรประกาศนียบัตรวิทยาลัยชุมชน ณ ภาคการศึกษาที่ 1 ปีการศึกษา 2563 ใน 5 ประเด็น ได้แก่ ข้อมูลพื้นฐานของนักศึกษาแรกเข้า ข้อมูลการออกกลางคัน ประวัติการศึกษาที่ผ่านมา ภาวะการมีงานทำและการประกอบอาชีพ และความต้องการศึกษาต่อหลังสำเร็จการศึกษาที่วิทยาลัยชุมชน

## ขอบเขตการดำเนินงาน

### 1. ขอบเขตผู้ให้ข้อมูล

เป็นการสำรวจข้อมูลนักศึกษาหลักสูตรประกาศนียบัตรวิทยาลัยชุมชนที่เข้าใหม่ของวิทยาลัยชุมชน 20 แห่ง ณ ภาคการศึกษาที่ 1 ปีการศึกษา 2563 จำนวน 61 คน

2. เครื่องมือที่ใช้ในการเก็บข้อมูล คือแบบสอบถามข้อมูลนักศึกษาแรกเข้าของวิทยาลัยชุมชน ประจำปีภาคการศึกษาที่ 1 ปีการศึกษา 2563 ที่กำหนดให้วิทยาลัยชุมชนทุกแห่งบันทึกข้อมูลแบบสอบถามเข้าสู่ระบบสารสนเทศเพื่อการเชื่อมโยงการศึกษาและการมีงานทำของผู้สำเร็จการศึกษาวิทยาลัยชุมชน ซึ่งแบ่งข้อคำถามออกเป็น 5 ส่วน ตามตัวแปรดังนี้

ส่วนที่ 1 ข้อมูลพื้นฐานของนักศึกษาแรกเข้า ประกอบด้วยข้อมูลเชื้อชาติ สัญชาติ ศาสนา เพศ อายุ สถานภาพสมรสและสาขาวิชาที่เรียน

ส่วนที่ 2 ข้อมูลการออกกลางคัน (กรณีที่เคยศึกษาที่วิทยาลัยชุมชนมาก่อน)

ส่วนที่ 3 ประวัติการศึกษาที่ผ่านมา ประกอบด้วยข้อมูลด้านระยะเวลาที่สำเร็จการศึกษาจากสถานศึกษาเดิม

ส่วนที่ 4 ภาวะการมีงานทำและการประกอบอาชีพ ประกอบด้วยข้อมูลการมีงานทำ อาชีพและรายได้

ส่วนที่ 5 ความต้องการศึกษาต่อหลังสำเร็จการศึกษาที่วิทยาลัยชุมชน

3. ขอบเขตระยะเวลาในการเก็บข้อมูล ภาคการศึกษาที่ 1 ปีการศึกษา 2563 (ตั้งแต่เดือนมิถุนายน - กันยายน 2563)

4. ขอบเขตพื้นที่ วิทยาลัยชุมชน 20 จังหวัด ประกอบด้วย วิทยาลัยชุมชนแม่ฮ่องสอน พิจิตร ตาก บุรีรัมย์ มุกดาหาร หนองบัวลำภู สระแก้ว อุทัยธานี ระนอง นราธิวาส ยะลา ปัตตานี สตูล สมุทรสาคร ยโสธร พังงา ตรารด แพร่ สงขลา และน่าน

## ผลที่คาดว่าจะได้รับ

1. ได้ข้อมูลสารสนเทศของนักศึกษานักศึกษาแรกเข้า หลักสูตรประกาศนียบัตรวิทยาลัยชุมชน ณ ภาคการศึกษาที่ 1 ปีการศึกษา 2563

2. ผู้บริหารและหน่วยงานที่เกี่ยวข้องสามารถนำข้อมูลสารสนเทศนักศึกษานักศึกษาแรกเข้า หลักสูตรประกาศนียบัตรวิทยาลัยชุมชน ณ ภาคการศึกษาที่ 1 ปีการศึกษา 2563 ไปใช้ประโยชน์ในการวางแผนการจัดการศึกษาตลอดจนปรับปรุงประสิทธิภาพการดำเนินงาน การบริหารจัดการและการกำหนดนโยบาย แนวทางการส่งเสริม สนับสนุนการดำเนินงานของวิทยาลัยชุมชนให้มีประสิทธิภาพ สอดคล้องกับพันธกิจของวิทยาลัยชุมชน เพื่อแก้ไขปัญหา ให้ตรงตามความต้องการและความพึงพอใจของผู้รับบริการต่อไป

## ข้อจำกัดในการนำข้อมูลไปใช้

เนื่องจากการเก็บข้อมูลจากแบบสำรวจของนักศึกษาแรกเข้าที่ลงทะเบียนในระบบบริการการศึกษาวิทยาลัยชุมชน ด้านงานทะเบียน วัตถุประสงค์และประเมินผลนักศึกษา ซึ่งเป็นการรับข้อมูล ณ วันที่ 12 พฤศจิกายน 2563

## บทที่ 2 วิธีดำเนินการ

การดำเนินการสำรวจข้อมูลนักศึกษาแรกเข้าของวิทยาลัยชุมชน หลักสูตรประกาศนียบัตรวิทยาลัยชุมชน ณ ภาคการศึกษาที่ 1 ปีการศึกษา 2563 ดำเนินการตามขั้นตอน ดังนี้

1. ทบทวนแบบสอบถามข้อมูลนักศึกษาแรกเข้า ภาคการศึกษาที่ 1 ปีการศึกษา 2563 ที่ผ่านมา เพื่อให้ข้อคำถามให้สมบูรณ์
2. สร้างแบบสอบถามข้อมูลนักศึกษาแรกเข้าหลักสูตรประกาศนียบัตรวิทยาลัยชุมชน ณ ภาคการศึกษาที่ 1 การศึกษา 2563 ลงในระบบสารสนเทศเพื่อการเชื่อมโยงการศึกษาและการมีงานทำของผู้สำเร็จการศึกษาวิทยาลัยชุมชน
3. สถาบันวิทยาลัยชุมชนดำเนินการแจ้งปฏิทิน แนวปฏิบัติและแบบฟอร์มการรายงานข้อมูลประจำปีการศึกษา 2563 พร้อมทั้งแจ้งหนังสือ ให้วิทยาลัยชุมชนดำเนินการสำรวจนักศึกษาแรกเข้าของวิทยาลัยชุมชน ประจำปีการศึกษา 2563 ในช่วงเดือนมิถุนายน – กันยายน และบันทึกผลการสำรวจลงในระบบสารสนเทศฯ ให้แล้วเสร็จภายในวันที่ 31 ตุลาคม 2563
4. สถาบันวิทยาลัยชุมชนตรวจสอบความถูกต้อง สมบูรณ์ของข้อมูลที่บันทึกผ่านระบบสารสนเทศฯ
5. สถาบันวิทยาลัยชุมชนวิเคราะห์ข้อมูลโดยใช้การแจกแจงความถี่ และค่าร้อยละ และค่าเฉลี่ย ( $\bar{X}$ ) และจัดทำสรุปรายงานผลการสำรวจข้อมูลนักศึกษาแรกเข้าหลักสูตรประกาศนียบัตรวิทยาลัยชุมชน ภาคการศึกษาที่ 1 การศึกษา 2563
6. สถาบันวิทยาลัยชุมชนนำเสนอรายงานผลการสำรวจต่อวิทยาลัยชุมชน และจัดทำเอกสารเผยแพร่ให้แก่บุคลากรทั้งในระดับสถาบันวิทยาลัยชุมชน และวิทยาลัยชุมชนนำไปใช้ประโยชน์ในส่วนที่เกี่ยวข้องต่อไป

### ประชากรที่ให้ข้อมูล

เป็นการสำรวจข้อมูลนักศึกษาแรกเข้าของวิทยาลัยชุมชน ณ ภาคการศึกษาที่ 1 ปีการศึกษา 2563 ที่ลงทะเบียนเข้าศึกษาในหลักสูตรระดับประกาศนียบัตรวิทยาลัยชุมชน จำนวนทั้งสิ้น 61 คน

### การเก็บรวบรวมข้อมูล

1. เครื่องมือที่ใช้ในการเก็บรวบรวมข้อมูล คือระบบสารสนเทศเพื่อการเชื่อมโยงการศึกษาและการมีงานทำของผู้สำเร็จการศึกษาวิทยาลัยชุมชน ซึ่งแบ่งข้อคำถามออกเป็น 5 ประเด็น ตามตัวแปรดังนี้

#### 1.1 ข้อมูลพื้นฐานของนักศึกษาแรกเข้า

ประกอบด้วยข้อมูลด้าน เชื้อชาติ สัญชาติ ศาสนา เพศ อายุ สถานภาพ และสาขาวิชาที่เรียน

#### 1.2 ข้อมูลการออกกลางคัน (กรณีที่เคยศึกษาที่วิทยาลัยชุมชนมาก่อน)

#### 1.3 ประวัติการศึกษาที่ผ่านมา

ประกอบด้วยข้อมูลด้าน ระยะเวลาที่สำเร็จการศึกษาจากสถานศึกษาเดิม วุฒิการศึกษาเดิม และเคยศึกษาต่อในระดับอุดมศึกษามาก่อนหรือไม่



1.4 ภาวะการมีงานทำและการประกอบอาชีพ ประกอบด้วยข้อมูลด้าน ภาวะการมีงานทำ อาชีพ รายได้

1.5 ความต้องการศึกษาต่อหลังสำเร็จการศึกษาที่วิทยาลัยชุมชน

## 2. ประชากรที่ศึกษา

วิทยาลัยชุมชนดำเนินการสำรวจข้อมูลนักศึกษาแรกเข้า ณ ภาคการศึกษาที่ 1 ปีการศึกษา 2563 รวมจำนวนทั้งสิ้น 59 คน คิดเป็นร้อยละ 96.72 ของนักศึกษาเข้าใหม่ทั้งหมด จำนวน 61 คน

**ตารางที่ 1** ผลการสำรวจข้อมูลนักศึกษาแรกเข้าของวิทยาลัยชุมชน หลักสูตรประกาศนียบัตรวิทยาลัยชุมชน ณ ภาคการศึกษาที่ 1 ปีการศึกษา 2563

วิทยาลัยชุมชน	จำนวนน.ศ. แรกเข้า* 1/2561 (1)	จำนวนน.ศ.แรกเข้า ที่ตอบ แบบสอบถาม* (2)	ร้อยละ (%)	ผลต่าง (1) - (2)
รวม	61	59	96.72	2
1.ตราด	24	24	100.00	0
2.สงขลา	37	35	94.59	2

\* ข้อมูลการสำรวจนักศึกษาแรกเข้าจากระบบสารสนเทศและการมีงานทำ ของวิทยาลัยชุมชน ณ วันที่ 12 พฤศจิกายน 2563

### บทที่ 3 ผลการวิเคราะห์ข้อมูล

การเก็บรวบรวมข้อมูลในครั้งนี้เป็นการเก็บรวบรวมข้อมูลเชิงสำรวจนักศึกษาแรกเข้า ณ ภาคการศึกษาที่ 1 ปีการศึกษา 2563 ที่ลงทะเบียนเข้าศึกษาในหลักสูตรระดับประกาศนียบัตรวิทยาลัยชุมชน โดยแบ่งการนำเสนอผลการวิเคราะห์ ข้อมูลออกเป็น 5 ส่วน ดังนี้

ส่วนที่ 1 ข้อมูลพื้นฐานของนักศึกษาแรกเข้า ประกอบด้วยข้อมูลเชื้อชาติ สัญชาติ ศาสนา เพศ อายุ สถานภาพสมรส และสาขาวิชาที่เรียน

ส่วนที่ 2 ข้อมูลการออกกลางคัน (กรณีที่เคยศึกษาที่วิทยาลัยชุมชนมาก่อน)

ส่วนที่ 3 ประวัติการศึกษาที่ผ่านมา ประกอบด้วยข้อมูลด้านระยะเวลาที่สำเร็จการศึกษาจากสถานศึกษาเดิม วุฒิการศึกษาเดิม

ส่วนที่ 4 ภาวะการมีงานทำและการประกอบอาชีพ ประกอบด้วยข้อมูลการมีงานทำ อาชีพและรายได้

ส่วนที่ 5 ความต้องการศึกษาต่อหลังสำเร็จการศึกษาที่วิทยาลัยชุมชน

ส่วนที่ 1 ข้อมูลพื้นฐานของนักศึกษาแรกเข้าหลักสูตรประกาศนียบัตรวิทยาลัยชุมชน ณ ภาคการศึกษาที่ 1 ปีการศึกษา 2563 ประกอบด้วยข้อมูลเชื้อชาติ สัญชาติ ศาสนา เพศ อายุ สถานภาพสมรส และสาขาวิชาที่เรียน

ตารางที่ 2 จำนวนและร้อยละของนักศึกษาแรกเข้า หลักสูตรประกาศนียบัตรวิทยาลัยชุมชน ณ ภาคการศึกษาที่ 1 ปีการศึกษา 2563 ของวิทยาลัยชุมชน จำแนกตามเชื้อชาติ

วิทยาลัยชุมชน	จำนวนผู้ตอบแบบสอบถามทั้งหมด	จำนวนผู้ตอบแบบสอบถามข้อนี้	เชื้อชาติ
			ไทย
รวม	59	59	59
ร้อยละ (%)		100.00	100.00
1.ตราด	24	24	24
2.สงขลา	35	35	35

จากตารางที่ 2 นักศึกษาแรกเข้า หลักสูตรประกาศนียบัตรวิทยาลัยชุมชน ณ ภาคการศึกษาที่ 1 ปีการศึกษา 2563 ที่ตอบแบบสอบถามข้อนี้ มีจำนวน 59 คน คิดเป็นร้อยละ 100 ของผู้ตอบแบบสอบถามทั้งหมด จำนวน 59 คน พบว่า ทั้งหมดเป็นเชื้อชาติไทย

**ตารางที่ 3** จำนวนและร้อยละของนักศึกษาแรกเข้า หลักสูตรประกาศนียบัตรวิทยาลัยชุมชน ณ ภาคการศึกษาที่ 1 ปีการศึกษา 2563 ของวิทยาลัยชุมชน จำแนกตามสัญชาติ

วิทยาลัยชุมชน	จำนวนผู้ตอบ แบบสอบถาม ทั้งหมด	จำนวนผู้ตอบ แบบสอบถาม ข้อนี้	สัญชาติ
			ไทย
รวม	59	59	59
ร้อยละ (%)		100.00	100.00
1.ตราด	24	24	24
2.สงขลา	35	35	35

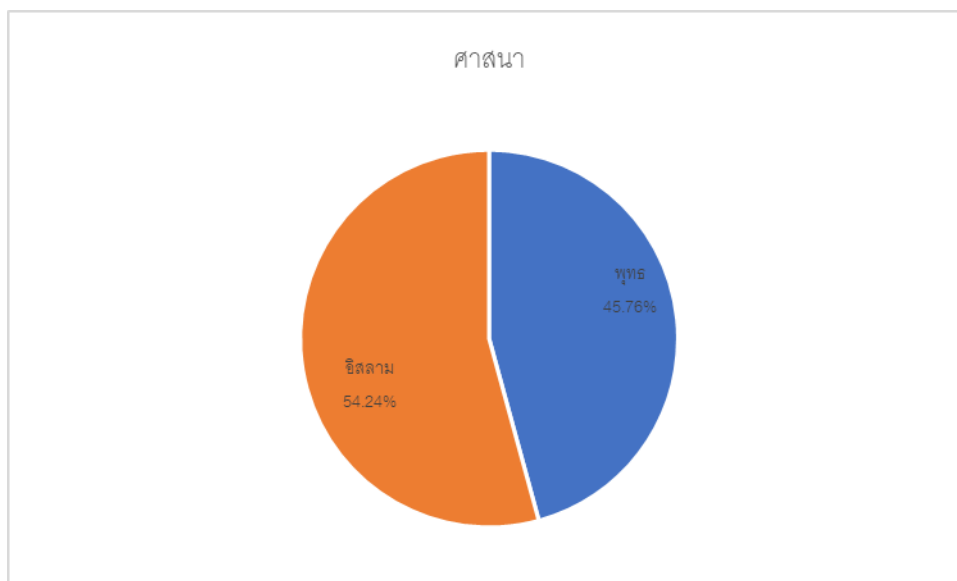
จากตารางที่ 3 นักศึกษาแรกเข้า หลักสูตรประกาศนียบัตรวิทยาลัยชุมชน ณ ภาคการศึกษาที่ 1 ปีการศึกษา 2563 ที่ตอบแบบสอบถามข้อนี้ มีจำนวน 59 คน คิดเป็นร้อยละ 100 ของผู้ตอบแบบสอบถามทั้งหมด จำนวน 59 คน พบว่า ทั้งหมดเป็นสัญชาติไทย

**ตารางที่ 4** จำนวนและร้อยละของนักศึกษาแรกเข้า หลักสูตรประกาศนียบัตรวิทยาลัยชุมชน ณ ภาคการศึกษาที่ 1 ปีการศึกษา 2563 ของวิทยาลัยชุมชน จำแนกตามศาสนา

วิทยาลัยชุมชน	จำนวนผู้ตอบ แบบสอบถาม ทั้งหมด	จำนวนผู้ตอบ แบบสอบถาม ข้อนี้	ศาสนา	
			พุทธ	อิสลาม
รวม	59	59	27	32
ร้อยละ (%)		100.00	45.76	54.24
1.ตราด	24	24	24	-
2.สงขลา	35	35	3	32

จากตารางที่ 4 นักศึกษาแรกเข้า หลักสูตรประกาศนียบัตรวิทยาลัยชุมชน ณ ภาคการศึกษาที่ 1 ปีการศึกษา 2563 ที่ตอบแบบสอบถามข้อนี้ มีจำนวน 59 คน คิดเป็นร้อยละ 100 ของผู้ตอบแบบสอบถามทั้งหมด จำนวน 59 คน พบว่า ส่วนใหญ่นับถือศาสนาอิสลาม จำนวน 32 คน คิดเป็นร้อยละ 54.24 รองลงมาคือ ศาสนาพุทธ จำนวน 27 คน คิดเป็นร้อยละ 45.76

**แผนภูมิที่ 1** เปรียบเทียบร้อยละของนักศึกษาแรกเข้า หลักสูตรประกาศนียบัตรวิทยาลัยชุมชน ณ ภาคการศึกษาที่ 1 ปีการศึกษา 2563 ของวิทยาลัยชุมชน จำแนกตามศาสนา

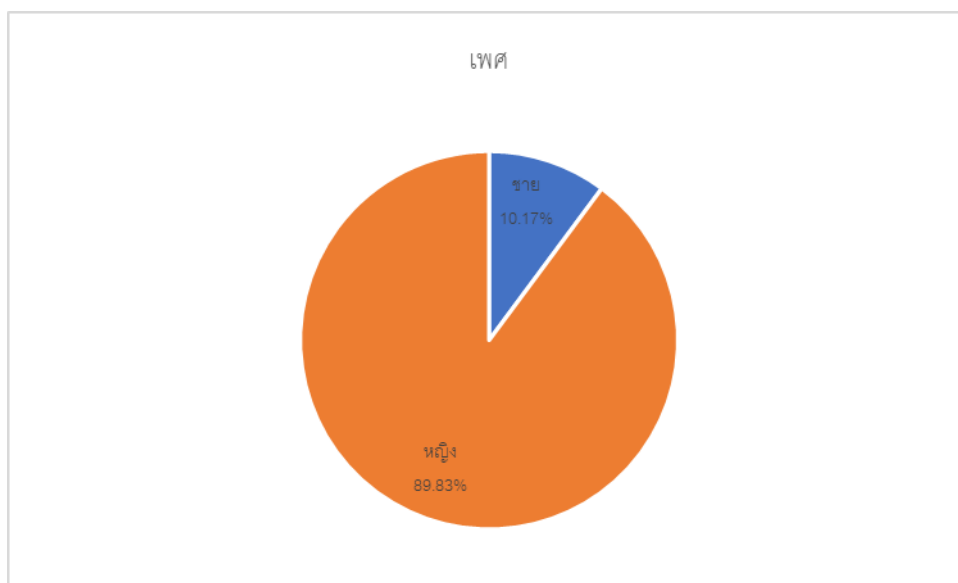


**ตารางที่ 5** จำนวนและร้อยละของนักศึกษาแรกเข้า หลักสูตรประกาศนียบัตรวิทยาลัยชุมชน ณ ภาคการศึกษาที่ 1 ปีการศึกษา 2563 ของวิทยาลัยชุมชน จำแนกตามเพศ

วิทยาลัยชุมชน	จำนวนผู้ตอบแบบสอบถามทั้งหมด	จำนวนผู้ตอบแบบสอบถามข้อนี้	เพศ	
			ชาย	หญิง
รวม	59	59	6	53
ร้อยละ (%)		100.00	10.17	89.83
1.ตราด	24	24	5	19
2.สงขลา	35	35	1	34

จากตารางที่ 5 นักศึกษาแรกเข้า หลักสูตรประกาศนียบัตรวิทยาลัยชุมชน ณ ภาคการศึกษาที่ 1 ปีการศึกษา 2563 ที่ตอบแบบสอบถามข้อนี้ มีจำนวน 59 คน พบว่า ส่วนใหญ่เป็นเพศหญิง จำนวน 53 คน คิดเป็นร้อยละ 89.83 ส่วนเพศชายมีจำนวน 6 คน คิดเป็นร้อยละ 10.17

**แผนภูมิที่ 2** เปรียบเทียบร้อยละของนักศึกษาแรกเข้า หลักสูตรประกาศนียบัตรวิทยาลัยชุมชน ณ ภาคการศึกษาที่ 1 ปีการศึกษา 2563 ของวิทยาลัยชุมชน จำแนกตามเพศ

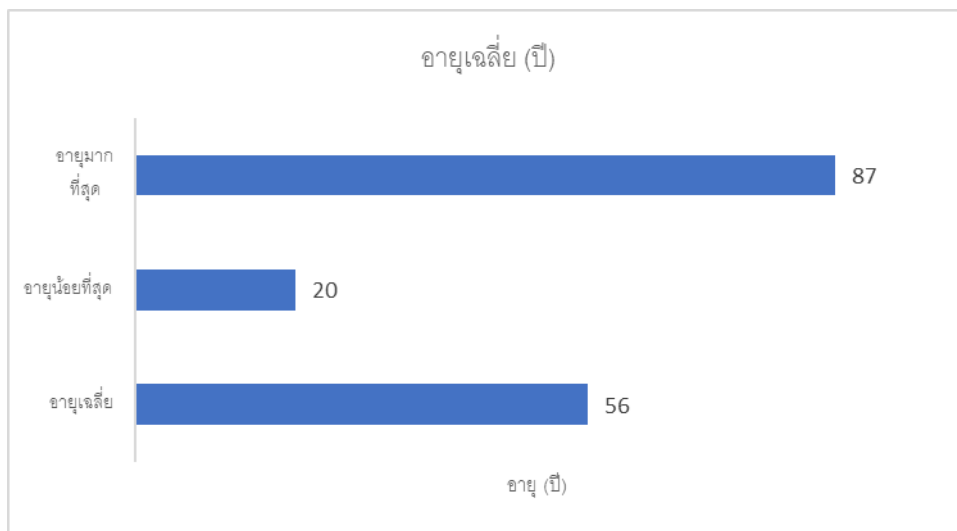


**ตารางที่ 6** จำนวนและร้อยละของนักศึกษาแรกเข้า หลักสูตรประกาศนียบัตรวิทยาลัยชุมชน ณ ภาคการศึกษาที่ 1 ปีการศึกษา 2563 ของวิทยาลัยชุมชน จำแนกตามอายุเฉลี่ย สูงสุด และต่ำสุด

วิทยาลัยชุมชน	จำนวนผู้ตอบแบบสอบถามทั้งหมด	จำนวนผู้ตอบแบบสอบถามข้อนี้	อายุเฉลี่ย (ปี)		
			อายุเฉลี่ย	อายุน้อยที่สุด	อายุมากที่สุด
	59	59	56	20	87
1.ตราด	24	24	69	59	87
2.สงขลา	35	35	44	20	64

จากตารางที่ 6 นักศึกษาแรกเข้า หลักสูตรประกาศนียบัตรวิทยาลัยชุมชน ณ ภาคการศึกษาที่ 1 ปีการศึกษา 2563 ที่ตอบแบบสอบถามข้อนี้ มีจำนวน 59 คน พบว่า อายุเฉลี่ยของนักศึกษาคือ 56 ปี โดยมีนักศึกษาอายุน้อยที่สุด 20 ปี ส่วนอายุมากที่สุด 87 ปี

**แผนภูมิที่ 3** เปรียบเทียบร้อยละของนักศึกษาแรกเข้า หลักสูตรประกาศนียบัตรวิทยาลัยชุมชน ณ ภาคการศึกษาที่ 1 ปีการศึกษา 2563 จำแนกตามอายุเฉลี่ย สูงสุด และต่ำสุด

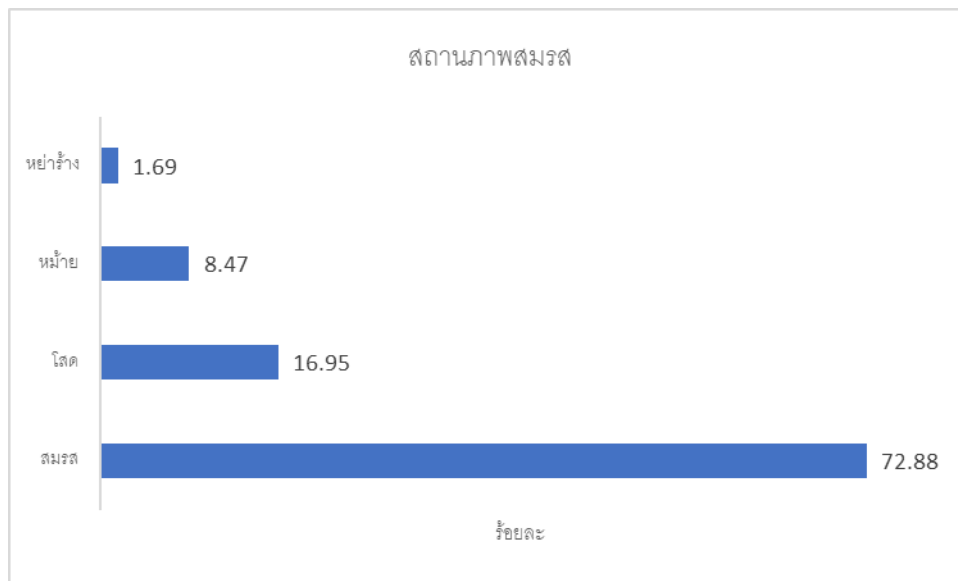


**ตารางที่ 7** จำนวนและร้อยละของนักศึกษาแรกเข้า หลักสูตรประกาศนียบัตรวิทยาลัยชุมชน ณ ภาคการศึกษาที่ 1 ปีการศึกษา 2563 จำแนกตามสถานภาพสมรส

วิทยาลัยชุมชน	จำนวนผู้ตอบแบบสอบถามทั้งหมด	จำนวนผู้ตอบแบบสอบถามข้อนี้ (คน)	สถานภาพสมรส			
			สมรส	โสด	หม้าย	หย่าร้าง
รวม	59	59	43	10	5	1
ร้อยละ (%)		100.00	72.88	16.95	8.47	1.69
1.ตราด	24	24	17	2	5	-
2.สงขลา	35	35	26	8	-	1

จากตารางที่ 7 นักศึกษาแรกเข้า หลักสูตรประกาศนียบัตรวิทยาลัยชุมชน ณ ภาคการศึกษาที่ 1 ปีการศึกษา 2563 ที่ตอบแบบสอบถามข้อนี้ มีจำนวน 59 คน คิดเป็นร้อยละ 100 ของผู้ตอบแบบสอบถามทั้งหมด จำนวน 59 คน พบว่า มีสถานภาพสมรสมากที่สุด จำนวน 43 คน คิดเป็นร้อยละ 72.88 รองลงมาคือ มีสถานภาพโสด จำนวน 10 คน คิดเป็นร้อยละ 16.95 และสถานภาพหม้าย จำนวน 5 คน คิดเป็นร้อยละ 8.47 ตามลำดับ

**แผนภูมิที่ 4** เปรียบเทียบร้อยละของนักศึกษาแรกเข้า หลักสูตรประกาศนียบัตรวิทยาลัยชุมชน ณ ภาคการศึกษาที่ 1 ปีการศึกษา 2563 จำแนกตามสถานภาพสมรส

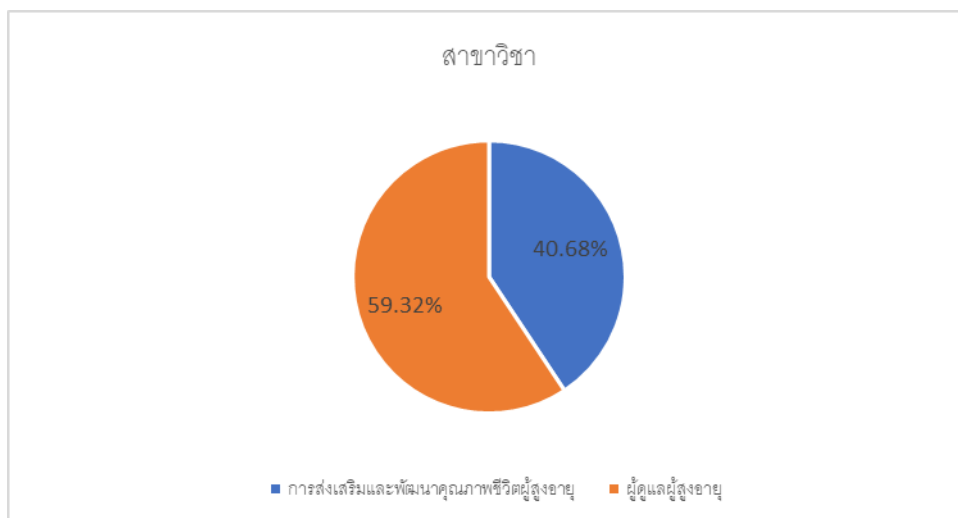


**ตารางที่ 8** จำนวนและร้อยละของนักศึกษาแรกเข้าหลักสูตรประกาศนียบัตรวิทยาลัยชุมชน ณ ภาคการศึกษาที่ 1 ปีการศึกษา 2563 ของวิทยาลัยชุมชน จำแนกตามสาขาที่สมัครเรียน

วิทยาลัยชุมชน	จำนวนผู้ตอบแบบสอบถามทั้งหมด	จำนวนผู้ตอบแบบสอบถามข้อนี้ (คน)	สาขาวิชา	
			การส่งเสริมและพัฒนาคุณภาพชีวิตผู้สูงอายุ	ผู้ดูแลผู้สูงอายุ
รวม	59	59	24	35
ร้อยละ (%)		100.00	40.68	59.32
1.ตราด	24	24	24	-
2.สงขลา	35	35	-	35

จากตารางที่ 8 นักศึกษาแรกเข้า หลักสูตรประกาศนียบัตรวิทยาลัยชุมชน ณ ภาคการศึกษาที่ 1 ปีการศึกษา 2563 ที่ตอบแบบสอบถามข้อนี้ มีจำนวน 59 คน คิดเป็นร้อยละ 100 ของผู้ตอบแบบสอบถามทั้งหมด จำนวน 59 คน พบว่า สาขาที่มีผู้สมัครเรียนมากที่สุดคือ สาขาผู้ดูแลผู้สูงอายุ จำนวน 35 คน คิดเป็นร้อยละ 59.32 รองลงมาคือสาขาการส่งเสริมและพัฒนาคุณภาพชีวิตผู้สูงอายุ จำนวน 24 คน คิดเป็นร้อยละ 40.68

**แผนภูมิที่ 5** เปรียบเทียบร้อยละของนักศึกษาแรกเข้าหลักสูตรประกาศนียบัตรวิทยาลัยชุมชน ณ ภาคการศึกษาที่ 1 ปีการศึกษา 2563 จำแนกตามสาขาที่สมัครเรียน



**ส่วนที่ 2** ข้อมูลการออกกลางคัน (กรณีที่เคยศึกษาที่วิทยาลัยชุมชนมาก่อน)

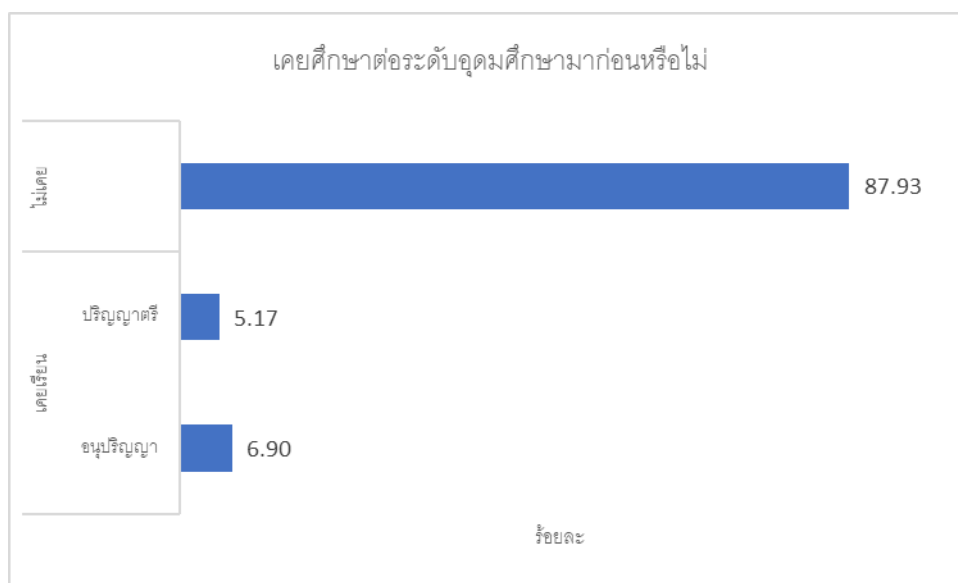
**ตารางที่ 9** จำนวนและร้อยละของนักศึกษาแรกเข้า หลักสูตรประกาศนียบัตรวิทยาลัยชุมชน ณ ภาคการศึกษาที่ 1 ปีการศึกษา 2563 ของวิทยาลัยชุมชน จำแนกว่าเคยเรียนอุดมศึกษามาก่อนหรือไม่

วิทยาลัยชุมชน	จำนวนผู้ตอบแบบสอบถามทั้งหมด	จำนวนผู้ตอบแบบสอบถามข้อนี้	เคยศึกษาต่อระดับอุดมศึกษามาก่อนหรือไม่		
			เคยเรียน		ไม่เคย
			อนุปริญญา	ปริญญาตรี	
รวม	59	58	4	3	51
ร้อยละ (%)		98.31	6.90	5.17	87.93
1.ตราด	24	24	-	-	24
2.สงขลา	35	34	4	3	27

จากตารางที่ 9 นักศึกษาแรกเข้า หลักสูตรประกาศนียบัตรวิทยาลัยชุมชน ณ ภาคการศึกษาที่ 1 ปีการศึกษา 2563 ที่ตอบแบบสอบถามข้อนี้ มีจำนวน 58 คน คิดเป็นร้อยละ 98.31 ของผู้ตอบแบบสอบถามทั้งหมด จำนวน 59 คน พบว่า ส่วนใหญ่ไม่เคยศึกษาต่อในระดับอุดมศึกษามาก่อน จำนวน 51 คน คิดเป็นร้อยละ 87.93 โดยมีผู้ที่ตอบว่าเคยศึกษาต่อระดับอุดมศึกษามาก่อนนั้น จำแนกเป็น ระดับอนุปริญญา จำนวน 4 คน คิดเป็นร้อยละ 6.90 ระดับปริญญาตรี จำนวน 3 คน คิดเป็นร้อยละ 5.17



**แผนภูมิที่ 6** เปรียบเทียบร้อยละของนักศึกษาแรกเข้าหลักสูตรประกาศนียบัตรวิทยาลัยชุมชน ณ ภาคการศึกษา ที่ 1 ปีการศึกษา 2563 จำแนกว่าเคยเรียนอุดมศึกษามาก่อนหรือไม่



**ตารางที่ 10** จำนวนและร้อยละของนักศึกษาแรกเข้า หลักสูตรประกาศนียบัตรวิทยาลัยชุมชน ณ ภาค การศึกษาที่ 1 ปีการศึกษา 2563 จำนวนผู้ที่เคยศึกษาระดับอนุปริญญาที่วิทยาลัยชุมชน จำแนก ช่วงปี พ.ศ. (เฉพาะผู้ที่เคยศึกษาระดับอนุปริญญามาก่อน จำนวน 4 คน)

วิทยาลัยชุมชน	จำนวนผู้ตอบ แบบสอบถาม (ที่เคยเรียน อนุปริญญา)	จำนวนผู้ตอบ แบบสอบถาม ชื่อนี้	จำนวนผู้ที่เคยศึกษา ระดับอนุปริญญาที่ วิทยาลัยชุมชน จำแนกช่วงปี พ.ศ.
			2550-2555
รวม	4	3	3
ร้อยละ (%)		75.00	100.00
1.ตราด	-	-	-
2.สงขลา	4	3	3

จากตารางที่ 10 นักศึกษาแรกเข้า หลักสูตรประกาศนียบัตรวิทยาลัยชุมชน ณ ภาคการศึกษาที่ 1 ปีการศึกษา 2563 ที่ตอบแบบสอบถามชื่อนี้ มีจำนวน 3 คน คิดเป็นร้อยละ 75 ของผู้ตอบแบบสอบถาม ทั้งหมด จำนวน 4 คน พบว่า ทุกคนศึกษาระดับอนุปริญญาที่วิทยาลัยชุมชน ช่วงปี พ.ศ. 2550 – 2555

**ตารางที่ 11** จำนวนและร้อยละของนักศึกษาแรกเข้า หลักสูตรประกาศนียบัตรวิทยาลัยชุมชน ณ ภาคการศึกษาที่ 1 ปีการศึกษา 2563 จำแนกตาม เคยศึกษาระดับอนุปริญญาในวิทยาลัยชุมชนใด (เฉพาะผู้ที่เคยศึกษาระดับอนุปริญญามาก่อน จำนวน 4 คน)

วิทยาลัยชุมชน	จำนวนผู้ตอบแบบสอบถาม (ที่เคยเรียนอนุปริญญา)	จำนวนผู้ตอบแบบสอบถาม ข้อนี้	เคยศึกษาระดับ อนุปริญญาในวิทยาลัย ชุมชนใด
			วิทยาลัยชุมชนสงขลา
รวม	4	4	4
ร้อยละ (%)		100.00	100.00
1.ตราด	-	-	-
2.สงขลา	4	4	4

จากตารางที่ 11 นักศึกษาแรกเข้า หลักสูตรประกาศนียบัตรวิทยาลัยชุมชน ณ ภาคการศึกษาที่ 1 ปีการศึกษา 2563 ที่ตอบแบบสอบถามข้อนี้ มีจำนวน 4 คน คิดเป็นร้อยละ 100 ของผู้ตอบแบบสอบถามที่เคยศึกษาระดับอนุปริญญามาก่อน จำนวน 4 คน พบว่า ทุกคนเคยเรียนในวิทยาลัยชุมชนสงขลามาก่อน

**ตารางที่ 12** จำนวนและร้อยละของนักศึกษาแรกเข้า หลักสูตรประกาศนียบัตรวิทยาลัยชุมชน ณ ภาคการศึกษาที่ 1 ปีการศึกษา 2563 จำแนกตามการเคยสมัครเข้าเรียนสาขาวิชาในวิทยาลัยชุมชน (เฉพาะผู้ที่เคยศึกษาระดับอนุปริญญาในวิทยาลัยชุมชนมาก่อน จำนวน 4 คน)

วิทยาลัย ชุมชน	จำนวนผู้ตอบ แบบสอบถาม (ที่เคยเรียน วิทยาลัยชุมชน มาก่อน)	จำนวนผู้ตอบ แบบสอบถาม ข้อนี้ (คน)	สาขาวิชา	
			1.การปกครอง ท้องถิ่น	2.การศึกษาปฐมวัย
รวม	4	4	3	1
ร้อยละ (%)		100.00	75.00	25.00
1.ตราด	-	-	-	-
2.สงขลา	4	4	3	1

จากตารางที่ 12 นักศึกษาแรกเข้า หลักสูตรประกาศนียบัตรวิทยาลัยชุมชน ณ ภาคการศึกษาที่ 1 ปีการศึกษา 2563 ที่ตอบแบบสอบถามข้อนี้ มีจำนวน 4 คน คิดเป็นร้อยละ 100 ของผู้ตอบแบบสอบถามที่เคยศึกษาระดับอนุปริญญาในวิทยาลัยชุมชนมาก่อน จำนวน 4 คน พบว่า สาขาวิชาที่เคยสมัครเข้าเรียนในวิทยาลัยชุมชนส่วนใหญ่คือการปกครองท้องถิ่น จำนวน 3 คน คิดเป็นร้อยละ 75 รองลงมาคือ การศึกษาปฐมวัย จำนวน 1 คน คิดเป็นร้อยละ 25

**ตารางที่ 13** จำนวนและร้อยละของนักศึกษาแรกเข้า หลักสูตรประกาศนียบัตรวิทยาลัยชุมชน ณ ภาคการศึกษาที่ 1 ปีการศึกษา 2563 จำแนกตามระยะเวลาที่หยุดเรียนไป (เฉพาะผู้ที่เคยศึกษาระดับอนุปริญญาในวิทยาลัยชุมชนมาก่อน จำนวน 4 คน)

วิทยาลัยชุมชน	จำนวนผู้ตอบแบบสอบถาม (ที่เคยเรียนวิทยาลัยชุมชนมาก่อน)	จำนวนผู้ตอบแบบสอบถามข้อนี้	ระยะเวลาที่หยุดเรียนไป	
			2 - 3 ปี	มากกว่า 3 ปี
รวม	4	4	1	3
ร้อยละ (%)		100.00	25.00	75.00
1.ตราด	-	-	-	-
2.สงขลา	4	4	1	3

จากตารางที่ 13 นักศึกษาแรกเข้า หลักสูตรประกาศนียบัตรวิทยาลัยชุมชน ณ ภาคการศึกษาที่ 1 ปีการศึกษา 2563 ที่ตอบแบบสอบถามข้อนี้ มีจำนวน 4 คน คิดเป็นร้อยละ 100 ของผู้ตอบแบบสอบถามที่เคยศึกษาระดับอนุปริญญาที่เคยเรียนในวิทยาลัยชุมชนมาก่อน จำนวน 4 คน พบว่า ส่วนใหญ่หยุดเรียนไปมากกว่า 3 ปี จำนวน 3 คน คิดเป็นร้อยละ 75 รองลงมาคือ หยุดเรียนไป 2-3 ปี คิดเป็นร้อยละ 25

**ตารางที่ 14** จำนวนและร้อยละของนักศึกษาแรกเข้า หลักสูตรประกาศนียบัตรวิทยาลัยชุมชน ณ ภาคการศึกษาที่ 1 ปีการศึกษา 2563 จำแนกตามสาเหตุที่หยุดเรียนกลางคัน (เฉพาะผู้ที่เคยศึกษาระดับอนุปริญญาในวิทยาลัยชุมชนมาก่อน จำนวน 4 คน)

วิทยาลัยชุมชน	จำนวนผู้ตอบแบบสอบถาม (ที่เคยเรียนวิทยาลัยชุมชนมาก่อน)	จำนวนผู้ตอบแบบสอบถามข้อนี้ (ตอบได้มากกว่า 1 ข้อ)	สาเหตุที่หยุดเรียนกลางคัน
			ปัญหาเรื่องการทำงาน
รวม	4	2	2
ร้อยละ (%)		50.00	100.00
1.ตราด	-	-	-
2.สงขลา	4	2	2

จากตารางที่ 14 นักศึกษาแรกเข้า หลักสูตรประกาศนียบัตรวิทยาลัยชุมชน ณ ภาคการศึกษาที่ 1 ปีการศึกษา 2563 ที่ตอบแบบสอบถามข้อนี้ จำนวน 2 คน คิดเป็นร้อยละ 50 ของผู้ตอบแบบสอบถามที่เคยศึกษาระดับอนุปริญญาในวิทยาลัยชุมชนมาก่อน จำนวน 4 คน พบว่า สาเหตุที่หยุดเรียนกลางคันส่วนใหญ่มีปัญหาเรื่องการทำงาน จำนวน 2 คน คิดเป็นร้อยละ 100

ตารางที่ 15 จำนวนและร้อยละของนักศึกษาแรกเข้า หลักสูตรประกาศนียบัตรวิทยาลัยชุมชน ณ ภาคการศึกษาที่ 1 ปีการศึกษา 2563 จำแนกตามเหตุผลที่ตัดสินใจกลับมาสมัครเรียนที่วิทยาลัยชุมชนอีกครั้ง (เฉพาะผู้ที่เคยศึกษาระดับอนุปริญญาในวิทยาลัยชุมชนมาก่อน จำนวน 4 คน)

วิทยาลัยชุมชน	จำนวนผู้ตอบแบบสอบถาม (ที่เคยเรียนวิทยาลัยชุมชนมาก่อน)	จำนวนผู้ตอบแบบสอบถามข้อนี้ (ตอบได้มากกว่า 1 ข้อ)	เหตุผลที่กลับมาเรียนที่วิทยาลัยชุมชนอีกครั้ง	
			1.ต้องการวุฒิการศึกษาเพื่อการทำงาน	2.จบการศึกษาจากที่อื่น ต้องการเรียนเพิ่ม
รวม	4	4	3	4
ร้อยละ (%)		100.00	75.00	100.00
1.ตราด	-	-	-	-
2.สงขลา	4	4	3	4

จากตารางที่ 15 นักศึกษาแรกเข้า หลักสูตรประกาศนียบัตรวิทยาลัยชุมชน ณ ภาคการศึกษาที่ 1 ปีการศึกษา 2563 ที่ตอบแบบสอบถามข้อนี้ จำนวน 4 คน คิดเป็นร้อยละ 100 ของผู้ตอบแบบสอบถามที่เคยศึกษาระดับอนุปริญญาในวิทยาลัยชุมชนมาก่อน จำนวน 4 คน พบว่า เหตุผลส่วนใหญ่ที่ตัดสินใจกลับมาสมัครเรียนที่วิทยาลัยชุมชนอีกครั้ง คือ จบการศึกษาจากที่อื่นแล้วต้องการเรียนเพิ่ม จำนวน 4 คน คิดเป็นร้อยละ 100 รองลงมาคือ ต้องการวุฒิการศึกษาเพื่อการทำงาน จำนวน 3 คน คิดเป็นร้อยละ 75 ตามลำดับ

ส่วนที่ 3 ประวัติการศึกษาที่ผ่านมา ประกอบด้วยข้อมูลด้านสถานศึกษาที่เคยศึกษาต่อในระดับอุดมศึกษา ระยะเวลาที่สำเร็จการศึกษาจากสถานศึกษาเดิม วุฒិการศึกษาดังเดิม

ตารางที่ 16 จำนวนและร้อยละของนักศึกษาแรกเข้า หลักสูตรประกาศนียบัตรวิทยาลัยชุมชน ณ ภาคการศึกษาที่ 1 ปีการศึกษา 2563 ของวิทยาลัยชุมชน จำแนกว่าเคยเรียนในระดับอนุปริญญาที่ไหน (เฉพาะผู้ที่เคยศึกษาระดับอนุปริญญามาก่อน จำนวน 4 คน)

วิทยาลัยชุมชน	จำนวนผู้ตอบแบบสอบถาม (ที่เคยเรียนอนุปริญญา)	จำนวนผู้ตอบแบบสอบถามข้อนี้	เคยศึกษาระดับอนุปริญญาที่ไหน
			วิทยาลัยชุมชนสงขลา
รวม	4	4	4
ร้อยละ (%)		100.00	100.00
1.ตราด	-	-	-
2.สงขลา	4	4	4

จากตารางที่ 16 นักศึกษาแรกเข้า หลักสูตรประกาศนียบัตรวิทยาลัยชุมชน ณ ภาคการศึกษาที่ 1 ปีการศึกษา 2563 ที่ตอบแบบสอบถามข้อนี้ มีจำนวน 4 คน คิดเป็นร้อยละ 100 ของผู้ตอบแบบสอบถามที่เคยศึกษาระดับอนุปริญาตมาก่อน จำนวน 4 คน พบว่า ทั้งหมดเคยศึกษาระดับอนุปริญาตที่วิทยาลัยชุมชนสงขลา

**ตารางที่ 17** จำนวนและร้อยละของนักศึกษาแรกเข้า หลักสูตรประกาศนียบัตรวิทยาลัยชุมชน ณ ภาคการศึกษาที่ 1 ปีการศึกษา 2563 จำแนกว่าเคยศึกษาระดับปริญาตรีที่ไหน (เฉพาะผู้ที่เคยศึกษาระดับปริญาตรีมาก่อน จำนวน 3 คน)

วิทยาลัยชุมชน	จำนวนผู้ตอบแบบสอบถาม (ที่เคยเรียนปริญาตรี)	จำนวนผู้ตอบแบบสอบถามข้อนี้	เคยศึกษาระดับปริญาตรีที่ไหน		
			มหาวิทยาลัยทักษิณ	มหาวิทยาลัยสงขลานครินทร์ปัตตานี	มหาวิทยาลัยสุโขทัยธรรมมาธิราช
รวม	3	3	1	1	1
ร้อยละ (%)		100.00	33.33	33.33	33.33
1.ตราด	-	-	-	-	-
2.สงขลา	3	3	1	1	1

จากตารางที่ 17 นักศึกษาแรกเข้า หลักสูตรประกาศนียบัตรวิทยาลัยชุมชน ณ ภาคการศึกษาที่ 1 ปีการศึกษา 2563 ที่ตอบแบบสอบถามข้อนี้ มีจำนวน 3 คน คิดเป็นร้อยละ 100 ของผู้ตอบแบบสอบถามทั้งหมด จำนวน 3 คน พบว่า เคยศึกษาระดับปริญาตรีที่มหาวิทยาลัยทักษิณ มหาวิทยาลัยสงขลานครินทร์ปัตตานี และมหาวิทยาลัยสุโขทัยธรรมมาธิราช จำนวน 1 คน คิดเป็นร้อยละ 33.33 เท่ากัน

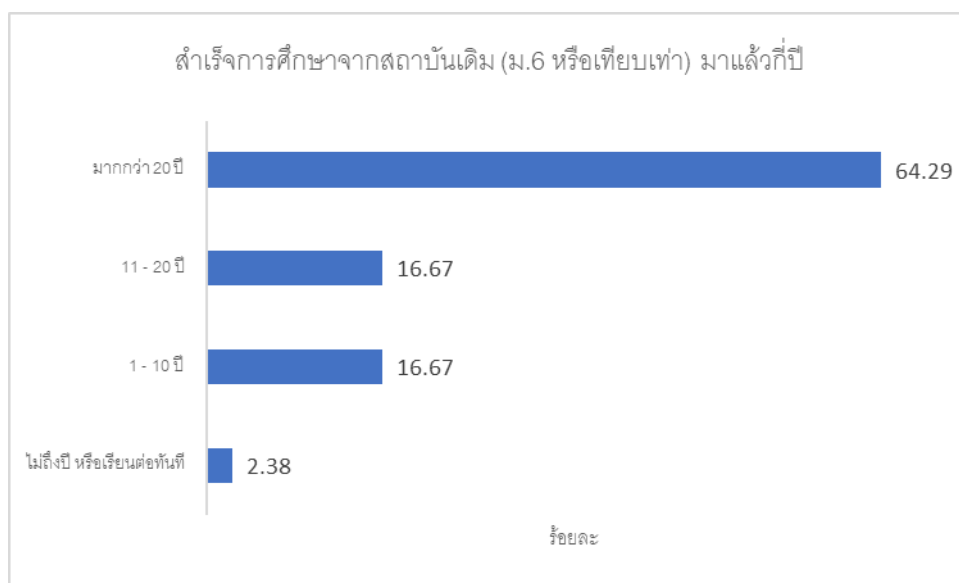
**ตารางที่ 18** จำนวนและร้อยละของนักศึกษาแรกเข้า หลักสูตรประกาศนียบัตรวิทยาลัยชุมชน ณ ภาคการศึกษาที่ 1 ปีการศึกษา 2563 จำแนกตามระยะเวลาที่จบการศึกษาเดิม

วิทยาลัยชุมชน	จำนวนผู้ตอบแบบสอบถามทั้งหมด	จำนวนผู้ตอบแบบสอบถามข้อนี้	สำเร็จการศึกษาจากสถาบันเดิม (ม.6 หรือเทียบเท่า) มาแล้วกี่ปี			
			ไม่ถึงปี หรือเรียนต่อทันที	1 - 10 ปี	11 - 20 ปี	มากกว่า 20 ปี
รวม	59	42	1	7	7	27
ร้อยละ (%)		71.19	2.38	16.67	16.67	64.29
1.ตราด	24	24	1	-	-	23
2.สงขลา	35	18	-	7	7	4

จากตารางที่ 18 นักศึกษาแรกเข้า หลักสูตรประกาศนียบัตรวิทยาลัยชุมชน ณ ภาคการศึกษาที่ 1 ปีการศึกษา 2563 ที่ตอบแบบสอบถามข้อนี้ มีจำนวน 42 คน คิดเป็นร้อยละ 71.19 ของผู้ตอบแบบสอบถามทั้งหมด จำนวน 59 คน พบว่า ส่วนใหญ่สำเร็จการศึกษาจากสถาบันเดิมมากกว่า 20 ปี

จำนวน 27 คน คิดเป็นร้อยละ 64.29 รองลงมาคือ 1-10 ปี, 11-20 ปี จำนวน 7 คน คิดเป็นร้อยละ 16.67 และไม่ถึงปี หรือเรียนต่อทันที จำนวน 1 คน คิดเป็นร้อยละ 2.38 ตามลำดับ

**แผนภูมิที่ 7** เปรียบเทียบร้อยละของนักศึกษาแรกเข้า หลักสูตรประกาศนียบัตรวิทยาลัยชุมชน ณ ภาคการศึกษาที่ 1 ปีการศึกษา 2563 จำแนกตามระยะเวลาที่จบการศึกษาเดิม

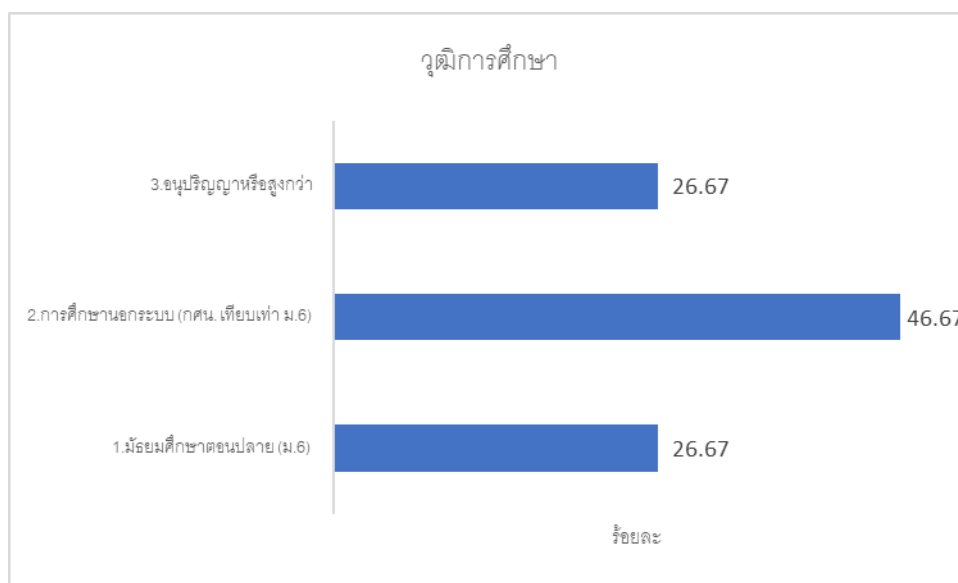


**ตารางที่ 19** จำนวนและร้อยละของนักศึกษาแรกเข้า หลักสูตรประกาศนียบัตรวิทยาลัยชุมชน ณ ภาคการศึกษาที่ 1 ปีการศึกษา 2563 จำแนกตามวุฒิการศึกษาที่จบ

วิทยาลัยชุมชน	จำนวนผู้ตอบแบบสอบถามทั้งหมด	จำนวนผู้ตอบแบบสอบถามข้อนี้	วุฒิการศึกษา		
			1. มัธยมศึกษาตอนปลาย (ม.6)	2. การศึกษานอกระบบ (กศน. เทียบเท่า ม.6)	3. อนุปริญญา หรือสูงกว่า
รวม	59	15	4	7	4
ร้อยละ (%)		25.42	26.67	46.67	26.67
1. ตราด	24	1	1	-	-
2. สงขลา	35	14	3	7	4

จากตารางที่ 19 นักศึกษาแรกเข้า หลักสูตรประกาศนียบัตรวิทยาลัยชุมชน ณ ภาคการศึกษาที่ 1 ปีการศึกษา 2563 ที่ตอบแบบสอบถามข้อนี้ มีจำนวน 15 คน คิดเป็นร้อยละ 25.42 ของผู้ตอบแบบสอบถามทั้งหมด จำนวน 59 คน พบว่า ส่วนใหญ่จบการศึกษานอกระบบ (กศน. เทียบเท่า ม.6) จำนวน 7 คน คิดเป็นร้อยละ 46.67 รองลงมาคือ ระดับมัธยมศึกษาตอนปลาย (ม.6) ,ระดับอนุปริญญา หรือสูงกว่า จำนวน 4 คน คิดเป็นร้อยละ 26.67

**แผนภูมิที่ 8** เปรียบเทียบร้อยละของนักศึกษาแรกเข้า หลักสูตรประกาศนียบัตรวิทยาลัยชุมชน ณ ภาคการศึกษาที่ 1 ปีการศึกษา 2563 จำแนกตามวุฒิการศึกษาที่จบ



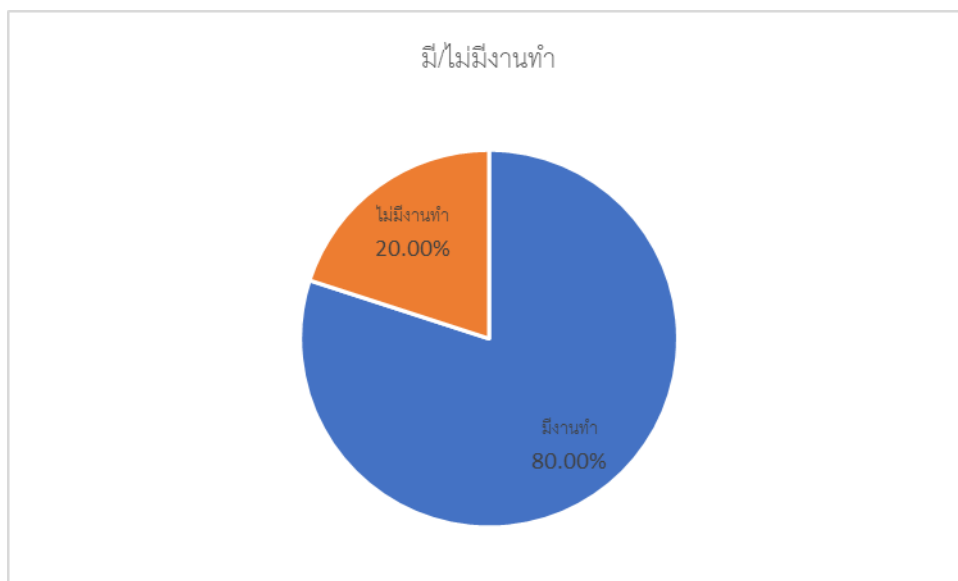
**ส่วนที่ 4 การมีงานทำและการประกอบอาชีพ** ประกอบด้วยข้อมูลการมีงานทำ อาชีพและรายได้

**ตารางที่ 20** จำนวนและร้อยละของนักศึกษาแรกเข้า หลักสูตรประกาศนียบัตรวิทยาลัยชุมชน ณ ภาคการศึกษาที่ 1 ปีการศึกษา 2563 จำแนกตามภาวะการมีงานทำ

วิทยาลัยชุมชน	จำนวนผู้ตอบแบบสอบถามทั้งหมด	จำนวนผู้ตอบแบบสอบถามข้อนี้	มีงานทำ		ไม่มีงานทำ	
			จำนวน	ร้อยละ	จำนวน	ร้อยละ
รวม	59	55	44	80.00	11	20.00
1.ตราด	24	24	19	79	5	21
2.สงขลา	35	31	25	81	6	19

จากตารางที่ 20 นักศึกษาแรกเข้า หลักสูตรประกาศนียบัตรวิทยาลัยชุมชน ณ ภาคการศึกษาที่ 1 ปีการศึกษา 2563 ที่ตอบแบบสอบถามข้อนี้ มีจำนวน 55 คน คิดเป็นร้อยละ 93.22 ของผู้ตอบแบบสอบถามทั้งหมด จำนวน 59 คน พบว่า นักศึกษาส่วนใหญ่มีงานทำ จำนวน 44 คน คิดเป็นร้อยละ 80 และไม่มีงานทำ จำนวน 11 คน คิดเป็นร้อยละ 20

แผนภูมิที่ 9 จำนวนนักศึกษาแรกเข้า หลักสูตรประกาศนียบัตรวิทยาลัยชุมชน ณ ภาคการศึกษาที่ 1 ปีการศึกษา 2563 จำแนกตามภาวะการมีงานทำ



ตารางที่ 21 จำนวนนักศึกษาแรกเข้า หลักสูตรประกาศนียบัตรวิทยาลัยชุมชน ณ ภาคการศึกษาที่ 1 ปีการศึกษา 2563 จำแนกตามจังหวัดที่ทำงาน (เฉพาะผู้ที่มีงานทำ จำนวน 44 คน)

วิทยาลัยชุมชน	จำนวนผู้ตอบแบบสอบถามที่มีงานทำ	จำนวนผู้ตอบแบบสอบถามข้อนี้	จังหวัดที่ทำงาน
			สงขลา
รวม	44	25	25
ร้อยละ (%)		56.82	100.00
1.ตราด	19	-	-
2.สงขลา	25	25	25

จากตารางที่ 21 จำนวนนักศึกษาแรกเข้า หลักสูตรประกาศนียบัตรวิทยาลัยชุมชน ณ ภาคการศึกษาที่ 1 ปีการศึกษา 2563 จำแนกตามจังหวัดที่ทำงาน ที่ตอบแบบสอบถามข้อนี้ มีจำนวน 25 คน คิดเป็น ร้อยละ 56.82 ของผู้ตอบแบบสอบถามที่มีงานทำแล้ว จำนวน 44 คน พบว่า ส่วนใหญ่ทำงานในจังหวัดที่มีวิทยาลัยชุมชนสงขลา

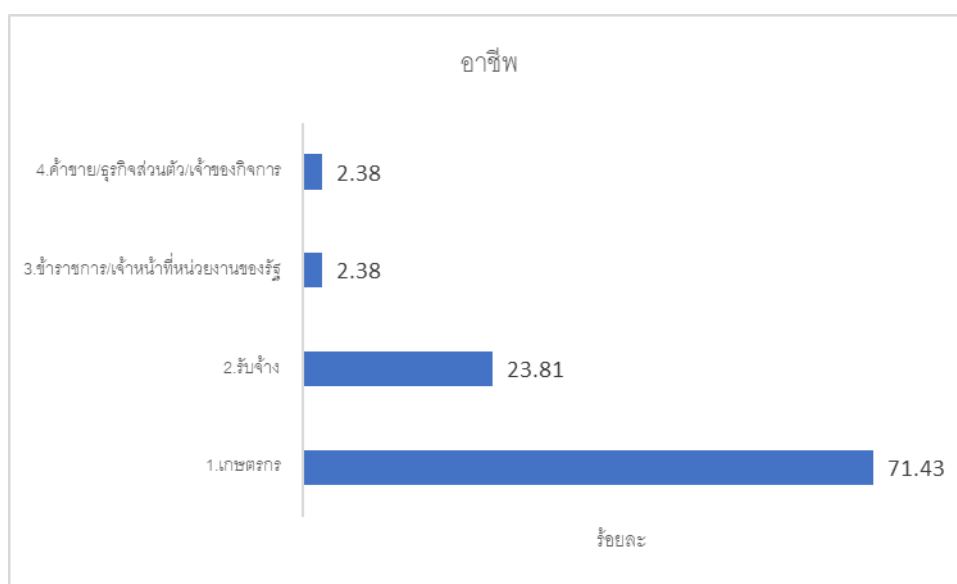


ตารางที่ 22 จำนวนและร้อยละของนักศึกษาแรกเข้า หลักสูตรประกาศนียบัตรวิทยาลัยชุมชน ณ ภาคการศึกษาที่ 1 ปีการศึกษา 2563 ของวิทยาลัยชุมชน จำแนกตามอาชีพ (เฉพาะผู้ที่มีงานทำ จำนวน 44 คน)

วิทยาลัยชุมชน	จำนวนผู้ตอบแบบสอบถามที่มีงานทำ	จำนวนผู้ตอบแบบสอบถามข้อนี้	อาชีพ			
			1.เกษตรกร	2.รับจ้าง	3.ข้าราชการ/เจ้าหน้าที่หน่วยงานของรัฐ	4.ค้าขาย/ธุรกิจส่วนตัว/เจ้าของกิจการ
รวม	44	42	30	10	1	1
ร้อยละ (%)		95.45	71.43	23.81	2.38	2.38
1.ตราด	19	18	17	-	1	-
2.สงขลา	25	24	13	10	-	1

จากตารางที่ 22 นักศึกษาแรกเข้า หลักสูตรประกาศนียบัตรวิทยาลัยชุมชน ณ ภาคการศึกษาที่ 1 ปีการศึกษา 2563 ที่ตอบแบบสอบถามข้อนี้ มีจำนวน 42 คน คิดเป็นร้อยละ 95.45 ของผู้ตอบแบบสอบถามที่มีงานทำแล้ว จำนวน 44 คน พบว่า ส่วนใหญ่มีอาชีพเกษตรกร จำนวน 30 คน คิดเป็นร้อยละ 71.43 รองลงมาคือรับจ้าง จำนวน 10 คน คิดเป็นร้อยละ 23.81 และข้าราชการ/เจ้าหน้าที่หน่วยงานของรัฐ, ค้าขาย/ธุรกิจส่วนตัว/เจ้าของกิจการ จำนวน 1 คน คิดเป็นร้อยละ 2.38 เท่ากัน

แผนภูมิที่ 10 เปรียบเทียบร้อยละของนักศึกษาแรกเข้า หลักสูตรประกาศนียบัตรวิทยาลัยชุมชน ณ ภาคการศึกษาที่ 1 ปีการศึกษา 2563 จำแนกตามอาชีพ

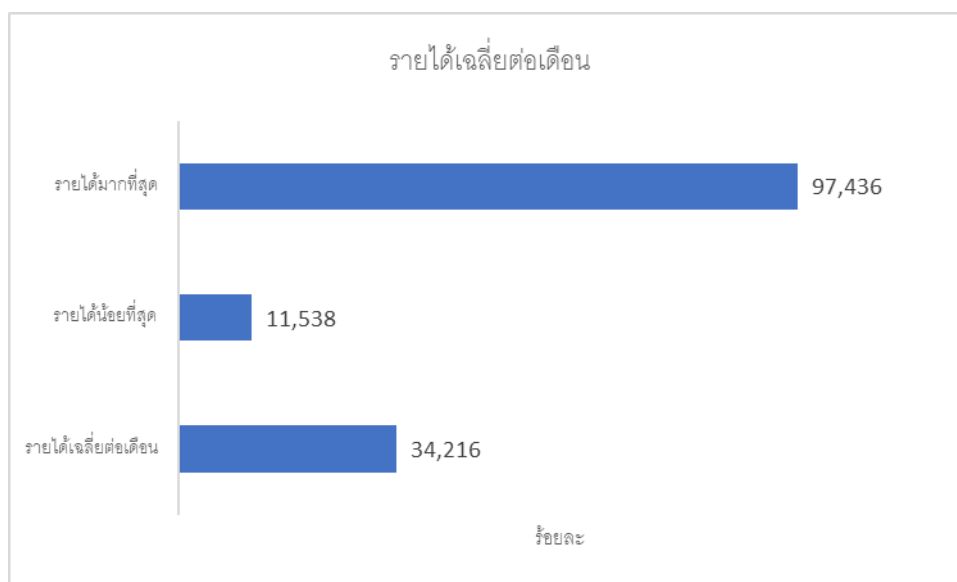


ตารางที่ 23 จำนวนและร้อยละของนักศึกษาแรกเข้า หลักสูตรประกาศนียบัตรวิทยาลัยชุมชน ณ ภาคการศึกษาที่ 1 ปีการศึกษา 2563 จำแนกตามช่วงรายได้ (เฉพาะผู้ที่ม้งานทำ จำนวน 44 คน)

วิทยาลัยชุมชน	จำนวนผู้ตอบแบบสอบถาม (ที่มีงานทำ)	จำนวนผู้ตอบแบบสอบถามข้อนี้	รายได้เฉลี่ยต่อเดือน		
			รายได้เฉลี่ยต่อเดือน	รายได้ น้อยที่สุด	รายได้มากที่สุด
รวม	44	39	13,344	4,500	38,000
ร้อยละ (%)		88.64	34,216	11,538	97,436
1.ตราด	19	14	3,464	1,500	8,000
2.สงขลา	25	25	9,880	3,000	30,000

จากตารางที่ 23 นักศึกษาแรกเข้า หลักสูตรประกาศนียบัตรวิทยาลัยชุมชน ณ ภาคการศึกษาที่ 1 ปีการศึกษา 2563 ที่ตอบแบบสอบถามข้อนี้ มีจำนวน 39 คน คิดเป็นร้อยละ 88.64 ของผู้ตอบแบบสอบถามที่มีงานทำแล้ว จำนวน 44 คน พบว่า ส่วนใหญ่มีรายได้เฉลี่ยต่อเดือน 13,344 บาท โดยที่รายได้มากที่สุดคือ 38,000 บาท และน้อยที่สุด 4,500 บาท

แผนภูมิที่ 11 เปรียบเทียบร้อยละของนักศึกษาแรกเข้า หลักสูตรประกาศนียบัตรวิทยาลัยชุมชน ณ ภาคการศึกษาที่ 1 ปีการศึกษา 2563 จำแนกตามช่วงรายได้



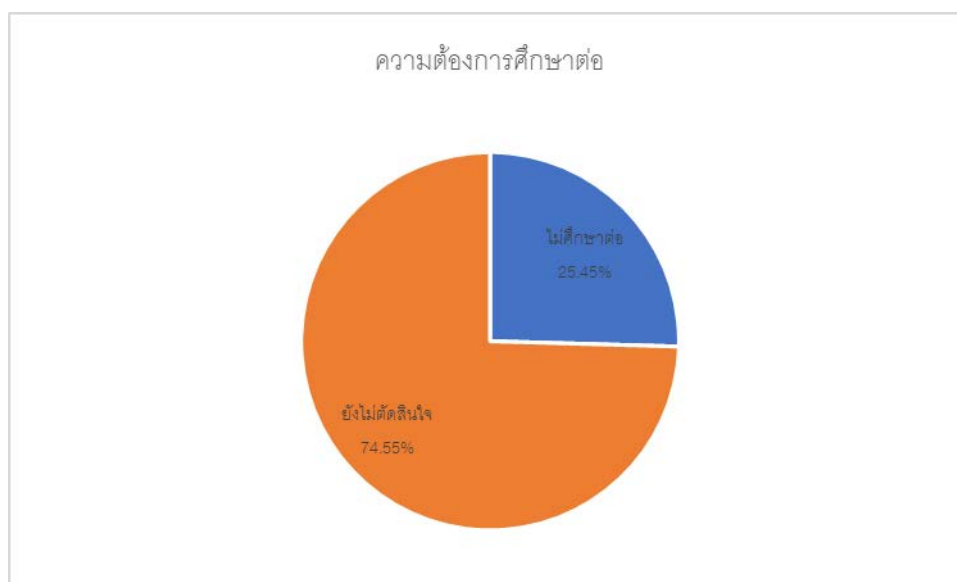
## ส่วนที่ 5 ความต้องการศึกษาต่อหลังสำเร็จการศึกษาที่วิทยาลัยชุมชน

ตารางที่ 24 จำนวนและร้อยละของนักศึกษาแรกเข้า หลักสูตรประกาศนียบัตรวิทยาลัยชุมชน ณ ภาคการศึกษาที่ 1 ปีการศึกษา 2563 จำแนกตามความต้องการศึกษาต่อ

วิทยาลัยชุมชน	จำนวนผู้ตอบแบบสอบถามทั้งหมด	จำนวนผู้ตอบแบบสอบถามข้อนี้	ความต้องการศึกษาต่อ	
			ไม่ศึกษาต่อ	ยังไม่ตัดสินใจ
รวม	59	55	14	41
ร้อยละ (%)		93.22	25.45	74.55
1.ตราด	24	24	7	17
2.สงขลา	35	31	7	24

จากตารางที่ 24 นักศึกษาแรกเข้า หลักสูตรประกาศนียบัตรวิทยาลัยชุมชน ณ ภาคการศึกษาที่ 1 ปีการศึกษา 2563 ที่ตอบแบบสอบถามข้อนี้ มีจำนวน 55 คน คิดเป็นร้อยละ 93.22 ของผู้ตอบแบบสอบถามทั้งหมด จำนวน 59 คน พบว่า ส่วนใหญ่ยังไม่ตัดสินใจศึกษาต่อ จำนวน 41 คน คิดเป็นร้อยละ 74.55 และไม่ต้องการศึกษาต่อ จำนวน 14 คน คิดเป็นร้อยละ 25.45 ตามลำดับ

แผนภูมิที่ 12 เปรียบเทียบร้อยละของนักศึกษาแรกเข้า หลักสูตรประกาศนียบัตรวิทยาลัยชุมชน ณ ภาคการศึกษาที่ 1 ปีการศึกษา 2563 จำแนกตามความต้องการศึกษาต่อ



## บทที่ 4 บทสรุป และข้อเสนอแนะ

การสำรวจข้อมูลเกี่ยวกับนักศึกษาแรกเข้าของวิทยาลัยชุมชน หลักสูตรประกาศนียบัตรวิทยาลัยชุมชน ภาควิชาการศึกษาที่ 1 ปีการศึกษา 2564 ผู้ตอบแบบสำรวจในครั้งนี้ คือนักศึกษาแรกเข้าของวิทยาลัยชุมชน หลักสูตรอนุปริญญา ภาควิชาการศึกษาที่ 1 ปีการศึกษา 2564 จำนวน 61 คน มีผู้ตอบแบบสำรวจ จำนวน 59 คน คิดเป็นร้อยละ 96.72 ของผู้ตอบสำรวจทั้งหมดผลการสำรวจแบ่งออกเป็น 5 ประเด็นหลัก ประกอบด้วย ข้อมูลพื้นฐานของนักศึกษา ข้อมูลการออกกลางคัน (กรณีที่เคยศึกษาที่วิทยาลัยชุมชนมาก่อน) ประวัติการศึกษาที่ผ่านมา ภาวะการมีงานทำและการประกอบอาชีพ และความต้องการศึกษาต่อหลังสำเร็จการศึกษาที่วิทยาลัยชุมชน วิเคราะห์ข้อมูลโดยใช้ค่าความถี่ ร้อยละ ค่าเฉลี่ย ( $\bar{X}$ ) โดยนำเสนอข้อมูลด้วยรูป ตาราง และ แผนภูมิ

### สรุปผลการสำรวจ 5 ส่วนดังนี้

ส่วนที่ 1 ข้อมูลพื้นฐานของนักศึกษาแรกเข้าหลักสูตรอนุปริญญา ภาควิชาการศึกษาที่ 1 ปีการศึกษา 2563 ประกอบด้วยข้อมูลเชื้อชาติ สัญชาติ ศาสนา เพศ อายุ สถานภาพสมรส และสาขาวิชาที่เรียน

- **ด้านเชื้อชาติ** พบว่า ทั้งหมดเป็นเชื้อชาติไทย
- **ด้านสัญชาติ** พบว่า ทั้งหมดเป็นสัญชาติไทย
- **ด้านศาสนา** พบว่า ส่วนใหญ่นับถือศาสนาอิสลาม จำนวน 32 คน คิดเป็นร้อยละ 54.24 รองลงมาคือ ศาสนาพุทธ จำนวน 27 คน คิดเป็นร้อยละ 45.76
- **ด้านเพศ** พบว่า นักศึกษาแรกเข้าส่วนใหญ่เป็นเพศหญิง จำนวน 53 คน คิดเป็นร้อยละ 89.83 ส่วนเพศชายมีจำนวน 6 คน คิดเป็นร้อยละ 10.17
- **ด้านอายุ** พบว่า นักศึกษาแรกเข้ามีอายุเฉลี่ยของนักศึกษาคือ 56 ปี โดยมีนักศึกษาอายุน้อยที่สุด 20 ปี ส่วนอายุมากที่สุด 87 ปี
- **ด้านสถานภาพสมรส** พบว่า นักศึกษาแรกเข้ามีสถานภาพสมรสมากที่สุด จำนวน 43 คน คิดเป็นร้อยละ 72.88 รองลงมาคือ มีสถานภาพโสด จำนวน 10 คน คิดเป็นร้อยละ 16.95 และสถานภาพหม้าย จำนวน 5 คน คิดเป็น ร้อยละ 8.47 ตามลำดับ
- **ด้านสาขาวิชาที่สมัคร** พบว่า สาขาที่มีผู้สมัครเรียนมากที่สุดคือ สาขาผู้ดูแลผู้สูงอายุ จำนวน 35 คน คิดเป็นร้อยละ 59.32 รองลงมาคือสาขาการส่งเสริมและพัฒนาคุณภาพชีวิตผู้สูงอายุ จำนวน 24 คน คิดเป็นร้อยละ 40.68

### ส่วนที่ 2 ข้อมูลการออกกลางคัน (กรณีที่เคยศึกษาที่วิทยาลัยชุมชนมาก่อน)

- **ด้านประวัติที่เคยศึกษาระดับปริญญามาก่อน** พบว่า นักศึกษาแรกเข้าส่วนใหญ่ไม่เคยศึกษาต่อในระดับอุดมศึกษามาก่อน จำนวน 51 คน คิดเป็นร้อยละ 87.93 โดยมีผู้ที่ตอบว่าเคยศึกษาต่อระดับอุดมศึกษามาก่อนนั้น จำแนกเป็น ระดับอนุปริญญา จำนวน 4 คน คิดเป็นร้อยละ 6.90 ระดับปริญญาตรี จำนวน 3 คน คิดเป็นร้อยละ 5.17
- **ด้านช่วงปี พ.ศ. ที่เคยศึกษาระดับอนุปริญญาในวิทยาลัยชุมชนมาก่อน** จากจำนวนนักศึกษาแรกเข้าที่ตอบแบบสอบถามข้อนี้ มีจำนวน 3 คน คิดเป็นร้อยละ 75 ของผู้ตอบ

แบบสอบถามทั้งหมด จำนวน 4 คน พบว่า ทุกคนศึกษาระดับอนุปริญญาที่วิทยาลัยชุมชน ช่วงปี พ.ศ. 2550 – 2555

- **ด้านวิทยาลัยชุมชนที่เคยศึกษา** พบว่า ทุกคนเคยเรียนในวิทยาลัยชุมชนสงขลามาก่อน
- **ด้านสาขาวิชาที่เคยศึกษาในวิทยาลัยชุมชน** พบว่า สาขาวิชาที่เคยสมัครเข้าเรียนในวิทยาลัยชุมชนส่วนใหญ่คือการปกครองท้องถิ่น จำนวน 3 คน คิดเป็นร้อยละ 75 รองลงมาคือ การศึกษาปฐมวัย จำนวน 1 คน คิดเป็นร้อยละ 25
- **ด้านระยะเวลาที่ออกกลางคัน** พบว่า ส่วนใหญ่หยุดเรียนไปมากกว่า 3 ปี จำนวน 3 คน คิดเป็นร้อยละ 75 รองลงมาคือ หยุดเรียนไป 2-3 ปี คิดเป็นร้อยละ 25
- **ด้านสาเหตุที่หยุดเรียนกลางคัน** พบว่า สาเหตุที่หยุดเรียนกลางคัน ส่วนใหญ่มีปัญหาเรื่องการทำงาน จำนวน 2 คน คิดเป็นร้อยละ 100

**ส่วนที่ 3 ประวัติการศึกษาที่ผ่านมา** ประกอบด้วยข้อมูลด้านสถานศึกษาที่เคยศึกษาต่อในระดับอุดมศึกษา ระยะเวลาที่สำเร็จการศึกษาจากสถานศึกษาเดิม วุฒิการศึกษาเดิม

- **ด้านเหตุผลที่กลับมาเรียนที่วิทยาลัยชุมชนอีกครั้ง** พบว่า เหตุผลส่วนใหญ่ที่ตัดสินใจกลับมาสมัครเรียนที่วิทยาลัยชุมชนอีกครั้ง คือ จบการศึกษาจากที่อื่นแล้วต้องการเรียนเพิ่ม จำนวน 4 คน คิดเป็นร้อยละ 100 รองลงมาคือ ต้องการวุฒิกการศึกษาเพื่อการทำงาน จำนวน 3 คน คิดเป็นร้อยละ 75 ตามลำดับ
- **ด้านสถานศึกษาที่เคยเรียนในระดับอนุปริญญา** พบว่า ทั้งหมดเคยศึกษาระดับอนุปริญญาที่วิทยาลัยชุมชนสงขลา
- **ด้านสถานศึกษาที่เคยเรียนต่อในระดับปริญญาตรี** นักศึกษาแรกเข้า หลักสูตรประกาศนียบัตรวิทยาลัยชุมชน ณ ภาคการศึกษาที่ 1 ปีการศึกษา 2563 ที่ตอบแบบสอบถามครั้งนี้ มีจำนวน 3 คน คิดเป็นร้อยละ 100 ของผู้ตอบแบบสอบถามทั้งหมด จำนวน 3 คน พบว่า เคยศึกษาระดับปริญญาตรีที่มหาวิทยาลัยทักษิณมหาวิทยาลัยสงขลานครินทร์ ปัตตานี และมหาวิทยาลัยสุโขทัยธรรมมาธิราช จำนวน 1 คน คิดเป็นร้อยละ 33.33 เท่ากัน
- **ด้านระยะเวลาที่สำเร็จการศึกษา** พบว่า นักศึกษาแรกเข้าส่วนใหญ่สำเร็จการศึกษาจากสถาบันเดิมมากกว่า 20 ปี จำนวน 27 คน คิดเป็นร้อยละ 64.29 รองลงมาคือ 1-10 ปี, 11-20 ปี จำนวน 7 คน คิดเป็นร้อยละ 16.67 และไม่ถึงปี หรือเรียนต่อทันที จำนวน 1 คน คิดเป็นร้อยละ 2.38 ตามลำดับ
- **ด้านวุฒิกการศึกษา** พบว่า นักศึกษาแรกเข้าส่วนใหญ่จบการศึกษานอกระบบ (กศน. เทียบเท่า ม.6) จำนวน 7 คน คิดเป็นร้อยละ 46.67 รองลงมาคือ ระดับมัธยมศึกษาตอนปลาย (ม.6) ,ระดับอนุปริญญาหรือสูงกว่า จำนวน 4 คน คิดเป็นร้อยละ 26.67

**ส่วนที่ 4 ภาวะการมีงานทำและการประกอบอาชีพ** ประกอบด้วยข้อมูลการมีงานทำ อาชีพและรายได้

- **ด้านภาวะการมีงานทำ** พบว่า นักศึกษาส่วนใหญ่มีงานทำ จำนวน 44 คน คิดเป็นร้อยละ 80 และไม่มีงานทำ จำนวน 11 คน คิดเป็นร้อยละ 20
- **ด้านจังหวัดที่ทำงาน** พบว่า ส่วนใหญ่ทำงานในจังหวัดที่มีวิทยาลัยชุมชนสงขลา

- **ด้านการประกอบอาชีพ** พบว่า ส่วนใหญ่มีอาชีพเกษตรกร จำนวน 30 คน คิดเป็นร้อยละ 71.43 รองลงมาคือรับจ้าง จำนวน 10 คน คิดเป็นร้อยละ 23.81 และข้าราชการ/เจ้าหน้าที่หน่วยงานของรัฐ, ค้าขาย/ธุรกิจส่วนตัว/เจ้าของกิจการ จำนวน 1 คน คิดเป็นร้อยละ 2.38 เท่ากัน

- **ด้านรายได้เฉลี่ยต่อเดือน** พบว่า นักศึกษาแรกเข้าส่วนใหญ่มีรายได้เฉลี่ยต่อเดือน 13,344 บาท โดยที่รายได้มากที่สุดคือ 38,000 บาท และน้อยที่สุด 4,500 บาท

#### ส่วนที่ 5 ความต้องการศึกษาต่อหลังสำเร็จการศึกษาที่วิทยาลัยชุมชน

- **ด้านความต้องการศึกษาต่อ** พบว่า นักศึกษาแรกเข้าส่วนใหญ่ยังไม่ตัดสินใจศึกษาต่อ จำนวน 41 คน คิดเป็นร้อยละ 74.55 และไม่ต้องการศึกษาต่อ จำนวน 14 คน คิดเป็นร้อยละ 25.45 ตามลำดับ

- **ข้อเสนอแนะเพื่อให้วิทยาลัยชุมชนดำเนินการปรับปรุง/แก้ไข/พัฒนา/สนับสนุนการจัดการเรียนการสอนหรือกิจกรรม** ไม่มี

## ภาคผนวก



แบบฟอร์มรายงานข้อมูลนักศึกษาแรกเข้าของวิทยาลัยชุมชน.....  
 ประจำปีการศึกษา ที่ 1/25....

\*\*\*\*\*

คำชี้แจงวิทยาลัยชุมชนมีความประสงค์จะเก็บรวบรวมข้อมูลนักศึกษาเพื่อนำไปใช้ในการวางแผนพัฒนาการจัดการศึกษาและสนับสนุนการเรียนของนักศึกษา ซึ่งมีความสำคัญยิ่งในระบบการจัดการศึกษารูปแบบวิทยาลัยชุมชน จึงขอให้นักศึกษกรอกข้อมูลตามความเป็นจริงอย่างละเอียดที่สุดเท่าที่จะให้ได้

ข้อมูลผู้ตอบ

รหัสนักศึกษา

—      —       —   —

หลักสูตร  [1] อนุปริญญา  [2] ประกาศนียบัตร  [3] ปวส.  [4] ปวช.

ตอนที่ 1 ประวัติการศึกษาที่ผ่านมา

1. ก่อนเข้าศึกษาในวิทยาลัยชุมชน ท่านเคยศึกษาต่อในระดับอุดมศึกษาที่ใดมาก่อนหรือไม่

- [1] เคยศึกษาต่อระดับอนุปริญญา\* ชื่อสถานศึกษา.....
- [2] เคยศึกษาต่อระดับปริญญาตรี ชื่อสถานศึกษา.....
- [3] เคยศึกษาต่อสูงกว่าระดับปริญญาตรี ชื่อสถานศึกษา.....
- [4] ไม่เคย

(\*จากข้อ 1[1] หากท่านเคยศึกษาระดับอนุปริญญาในวิทยาลัยชุมชนมาก่อน กรุณาตอบข้อ 1.1 – 1.6

หากไม่เคย ให้ข้ามไปตอบข้อ 2.)

1.1 ท่านเคยสมัครเข้าเรียนเมื่อปี พ.ศ. ไต.....

1.2 ท่านเคยสมัครเข้าเรียนที่วิทยาลัยชุมชนใด .....

1.3 ท่านเคยสมัครเข้าเรียนสาขาวิชาใด.....

1.4 ท่านหยุดเรียนไปเป็นระยะเวลาานเท่าใด

- [1] น้อยกว่า 1 ปี  [2] 1 – 2 ปี
- [3] 2 – 3 ปี  [4] มากกว่า 3 ปี

1.5 ท่านหยุดเรียนกลางคันไปเพราะสาเหตุใด (ตอบได้มากกว่า 1 ข้อ)

- [1] ปัญหาเรื่องการจัดเวลามาเรียน  [2] ปัญหาครอบครัว
- [3] ปัญหาเรื่องการทำงาน  [4] ปัญหาเรื่องการเดินทาง
- [5] ต้องการเปลี่ยนที่เรียน  [6] ปัญหาเรื่องการเรียนรู้ในวิทยาลัยชุมชน
- [7] อื่น ๆ (ระบุ).....

1.6 เหตุใดท่านจึงตัดสินใจกลับมาสมัครเรียนที่วิทยาลัยชุมชนอีกครั้ง (ตอบได้มากกว่า 1 ข้อ)

- [1] จัดสรรเวลาได้  [2] ครอบครัวแนะนำ
- [3] ต้องการวุฒิการศึกษาเพื่อการทำงาน  [4] ย้ายที่อยู่มาใกล้วิทยาลัยชุมชนมากขึ้น
- [5] จบการศึกษาจากที่อื่นแล้ว ต้องการเรียนเพิ่ม
- [6] อื่น ๆ (ระบุ).....

2. ท่านสำเร็จการศึกษาจากสถานศึกษาเดิม (ม.6 หรือเทียบเท่า) มาแล้วกี่ปี

- [1]ไม่ถึงปี หรือเรียนต่อทันที  [2] 1 – 10 ปี
- [3] 11 – 20 ปี  [4] มากกว่า 20 ปี

3. วุฒิการศึกษาที่จบ

- [1] มัธยมศึกษาตอนปลาย (ม.6)  [2] การศึกษานอกระบบ (กศน. เทียบเท่า ม.6)
- [3] อื่นๆ ที่เทียบเท่า ม. 6 (นอกเหนือจาก กศน.)  [4] อนุปริญญา หรือสูงกว่า



ตอนที่ 2 ภาวะการมีงานทำและการประกอบอาชีพของนักศึกษา

---

4. ขณะนี้ท่านมีงานทำหรือไม่  [1] มี  [2] ไม่มี  
(\*จากข้อ 4[1] หากท่านมีงานทำ กรุณาตอบข้อ 4.1 – 4.3 หากไม่มี 4[2] ให้ข้ามไปตอบตอนที่ 3)
- 4.1 สถานที่ทำงาน.....อำเภอ.....จังหวัด.....  
รหัสไปรษณีย์.....โทรศัพท์.....
- 4.2 อาชีพ  
 [1] เกษตรกร  [2] ประมง  [3] ข้าราชการ / เจ้าหน้าที่หน่วยงานของรัฐ  
 [4] รัฐวิสาหกิจ  [5] พนักงานบริษัท / องค์กรธุรกิจเอกชน  
 [6] ค้าขาย/ธุรกิจส่วนตัว/เจ้าของกิจการ  [7] รับจ้าง  
 [8] พนักงานองค์กรต่างประเทศ/ระหว่างประเทศ  [9] อื่นๆ (ระบุ).....
- 4.3 ท่านมีรายได้เฉลี่ยต่อเดือน.....บาท (ระบุตัวเลขเท่านั้น)

ตอนที่ 3 ความต้องการในการศึกษาต่อ

---

5. เมื่อท่านสำเร็จการศึกษาจากวิทยาลัยชุมชนแล้ว ท่านต้องการศึกษาต่อหรือไม่  
 [1] ศึกษาต่อ (ระบุสถานศึกษาที่ต้องการเรียน).....  
 [2] ไม่ศึกษาต่อ (ระบุเหตุผล).....  
 [3] ยังไม่ตัดสินใจ
6. ข้อเสนอแนะเพื่อให้วิทยาลัยชุมชนดำเนินการปรับปรุง / แก้ไข / พัฒนา / สนับสนุนการจัดการเรียนการสอนหรือกิจกรรม  
.....  
.....

\*\*\*\*\*