



# รายงาน

ผลการสำรวจข้อมูลนักศึกษาแรกเข้า  
ของวิทยาลัยชุมชน หลักสูตรประกาศนียบัตรสถาบันวิทยาลัยชุมชน  
ประจำภาคการศึกษาที่ 1 ปีการศึกษา 2563

สถาบันวิทยาลัยชุมชน กระทรวงศึกษาธิการ

## คำนำ

รายงานผลการสำรวจข้อมูลนักศึกษาแรกเข้าหลักสูตรประกาศนียบัตรสถาบันวิทยาลัยชุมชน ณ ภาคการศึกษาที่ 1 ปีการศึกษา 2563 ฉบับนี้ เป็นข้อมูลที่สำรวจช่วงเดือนมิถุนายน – กันยายน พ.ศ. 2563 โดยนำเสนอข้อมูลในรูปแบบตาราง ข้อมูลตัวเลข และแผนภูมิ เปรียบเทียบความสัมพันธ์ของข้อมูลที่เกี่ยวข้องกัน โดยได้ดำเนินการสำรวจข้อมูลนักศึกษาแรกเข้าของวิทยาลัยชุมชน หลักสูตรประกาศนียบัตรสถาบันวิทยาลัยชุมชน ณ ภาคการศึกษาที่ 1 ปีการศึกษา 2563 ใน 5 ประเด็นหลัก ประกอบด้วย ประเด็นที่ 1 ข้อมูลพื้นฐานของนักศึกษาแรกเข้าหลักสูตรประกาศนียบัตรสถาบันวิทยาลัยชุมชน ณ ภาคการศึกษาที่ 1 ปีการศึกษา 2563 ได้แก่ข้อมูลด้านเชื้อชาติ สัญชาติ ศาสนา เพศ อายุ สถานภาพสมรสและสาขาวิชาที่เรียน ประเด็นที่ 2 ข้อมูลการออกกลางคัน (กรณีที่เคยศึกษาที่วิทยาลัยชุมชนมาก่อน) ประเด็นที่ 3 ประวัติการศึกษาที่ผ่านมา ประกอบด้วยข้อมูลด้านระยะเวลาที่สำเร็จการศึกษาจากสถานศึกษาเดิม วุฒิการศึกษาเดิม ประเด็นที่ 4 ภาวะการมีงานทำและการประกอบอาชีพ ประกอบด้วยข้อมูลการมีงานทำ อาชีพและรายได้ และประเด็นที่ 5 ความต้องการศึกษาต่อหลังสำเร็จการศึกษาที่วิทยาลัยชุมชน ซึ่งหวังเป็นอย่างยิ่งว่า รายงานฉบับนี้จะมีประโยชน์กับวิทยาลัยชุมชนและบุคคลที่เกี่ยวข้องได้ใช้เป็นข้อมูลประกอบการวางแผนการจัดการศึกษาของวิทยาลัยชุมชน รวมทั้งการปรับปรุงประสิทธิภาพการดำเนินงาน การบริหารจัดการ และการกำหนดนโยบาย/แนวทางการส่งเสริมสนับสนุนการดำเนินงานของวิทยาลัยชุมชนให้มีประสิทธิภาพ สอดคล้องกับปัญหาความต้องการและความพึงพอใจของผู้รับบริการต่อไป

สถาบันวิทยาลัยชุมชน

มีนาคม 2563

## บทสรุป

การสำรวจข้อมูลเกี่ยวกับนักศึกษาแรกเข้าของวิทยาลัยชุมชน หลักสูตรประกาศนียบัตรสถาบันวิทยาลัยชุมชน ณ ภาคการศึกษาที่ 1 ปีการศึกษา 2563 ผลการสำรวจแบ่งออกเป็น 5 ประเด็นหลัก ประกอบด้วย ข้อมูลพื้นฐาน ข้อมูลการออกกลางคัน (กรณีที่เคยศึกษาที่วิทยาลัยชุมชนมาก่อน) ประวัติการศึกษาที่ผ่านมา ภาวะการมีงานทำและการประกอบอาชีพของนักศึกษา และความต้องการศึกษาต่อหลังสำเร็จการศึกษาที่วิทยาลัยชุมชน วิเคราะห์ข้อมูลโดยใช้ค่าความถี่ ร้อยละ ค่าเฉลี่ย ( $\bar{X}$ ) โดยนำเสนอข้อมูลด้วยรูป ตาราง และแผนภูมิ

### สรุปผลการสำรวจ 5 ส่วนดังนี้

**ส่วนที่ 1 ข้อมูลพื้นฐานของนักศึกษาแรกเข้าหลักสูตรประกาศนียบัตรสถาบันวิทยาลัยชุมชน ณ ภาคการศึกษาที่ 1 ปีการศึกษา 2563** ประกอบด้วยข้อมูลเชื้อชาติ สัญชาติ ศาสนา เพศ อายุ สถานภาพสมรส และสาขาวิชาที่เรียน พบว่า

- **ด้านเชื้อชาติ** พบว่า นักศึกษาแรกเข้าทั้งหมดเป็นเชื้อชาติไทย
- **ด้านสัญชาติ** พบว่า นักศึกษาแรกเข้าทั้งหมดเป็นสัญชาติไทย
- **ด้านศาสนา** พบว่า นักศึกษาแรกเข้าทั้งหมดนับถือศาสนาพุทธ
- **ด้านเพศ** พบว่าส่วนใหญ่เป็นเพศหญิง ร้อยละ 85 ส่วนเพศชายร้อยละ 15
- **ด้านอายุ** พบว่า อายุเฉลี่ยของนักศึกษาคือ 33 ปี โดยมีนักศึกษาอายุน้อยที่สุด 22 ปี ส่วนอายุมากที่สุด 56 ปี
- **ด้านสถานภาพสมรส** พบว่า นักศึกษาแรกเข้าส่วนใหญ่มีสถานภาพโสด ร้อยละ 85 รองลงมาคือมีสถานภาพสมรส ร้อยละ 15
- **ด้านสาขาวิชาที่สมัคร** พบว่า มีสาขาวิชาเดียวคือภาษาพม่าเพื่อการสื่อสารจากวิทยาลัยชุมชนตาก

### ส่วนที่ 2 ข้อมูลการออกกลางคัน (กรณีที่เคยศึกษาที่วิทยาลัยชุมชนมาก่อน)

- **ด้านประวัติที่เคยศึกษาระดับปริญญามาก่อน** พบว่า ส่วนใหญ่ไม่เคยศึกษาต่อในระดับอุดมศึกษามาก่อน ร้อยละ 57.89 โดยมีผู้ที่ตอบว่าเคยศึกษาต่อระดับอุดมศึกษามาก่อนนั้น จำแนกเป็นระดับปริญญาตรี ร้อยละ 26.32 รองลงมาคือระดับอนุปริญญา ร้อยละ 15.79 ตามลำดับ
- **ด้านช่วงปี พ.ศ. ที่เคยศึกษาระดับอนุปริญญาในวิทยาลัยชุมชนมาก่อน** พบว่า ทั้งหมดศึกษาระดับอนุปริญญาที่วิทยาลัยชุมชน ช่วงปี พ.ศ. 2550 – 2555
- **ด้านวิทยาลัยชุมชนที่เคยศึกษา** จากจำนวนนักศึกษาแรกเข้าที่ตอบว่าเคยศึกษาในระดับอนุปริญญามาก่อน พบว่า ทั้งหมดเคยศึกษาระดับอนุปริญญาที่วิทยาลัยชุมชนตาก
- **ด้านสาขาวิชาที่เคยสมัครเข้าเรียนในวิทยาลัยชุมชน** จากจำนวนนักศึกษาแรกเข้าที่ตอบว่าเคยศึกษาในระดับอนุปริญญาในวิทยาลัยชุมชนมาก่อน พบว่า สาขาวิชาที่เคยสมัครเข้าเรียนในวิทยาลัยชุมชนทั้งหมดคือการศึกษาปฐมวัย
- **ด้านระยะเวลาที่หยุดเรียนไป** พบว่า ทั้งหมดหยุดเรียนไปเป็นระยะเวลาสั้นกว่า 1 ปี
- **ด้านเหตุผลที่กลับมาเรียนวิทยาลัยชุมชนอีกครั้ง** พบว่า เหตุผลของทุกคนที่กลับมาเรียนวิทยาลัยชุมชนอีกครั้งคือ จบการศึกษาจากที่อื่นแล้วต้องการเรียนเพิ่ม

ส่วนที่ 3 ประวัติการศึกษาที่ผ่านมา ประกอบด้วยข้อมูลด้านสถานศึกษาที่เคยศึกษาต่อในระดับอุดมศึกษา ระยะเวลาที่สำเร็จการศึกษาจากสถานศึกษาเดิม วุฒិการศึกษาดังเดิม

- ด้านสถานศึกษาที่เคยเรียนในระดับอนุปริญญา พบว่า ทั้งหมดเคยศึกษาระดับอนุปริญญาที่วิทยาลัยชุมชนตาก

- ด้านสถานศึกษาที่เคยเรียนในระดับปริญญาตรี พบว่า พบว่า ส่วนใหญ่เคยเรียนที่มหาวิทยาลัยราชภัฏกำแพงเพชร ร้อยละ 40 นอกจากนั้นเคยเรียนที่มหาวิทยาลัยเทคโนโลยีราชมงคลล้านนา เขตพื้นที่ตาก มหาวิทยาลัยธนบุรี มหาวิทยาลัยราชภัฏพิบูลสงคราม ร้อยละ 20 เท่ากัน

- ด้านระยะเวลาที่สำเร็จการศึกษา พบว่า นักศึกษาแรกเข้าส่วนใหญ่สำเร็จการศึกษาจากสถาบันเดิมมาแล้ว 1 – 10 ปี ร้อยละ 55 รองลงมาคือ 11 – 20 ปี ร้อยละ 35 และมากกว่า 20 ปี ร้อยละ 2 ตามลำดับ

- ด้านวุฒิการศึกษาค้น พบว่า นักศึกษาแรกเข้าส่วนใหญ่จบการศึกษาระดับมัธยมศึกษาตอนปลาย (ม.6) และรองลงมาคือวุฒิการศึกษานอกระบบ (กศน. เทียบเท่า ม.6) ร้อยละ 47.06 เท่ากัน และอื่นๆ ที่เทียบเท่า ม. 6 (นอกเหนือจาก กศน.) ร้อยละ 5.88

ส่วนที่ 4 ภาวะการมีงานทำและการประกอบอาชีพ ประกอบด้วยข้อมูลการมีงานทำ อาชีพและรายได้

- ด้านภาวะการมีงานทำ พบว่า นักศึกษาแรกเข้านักศึกษาส่วนใหญ่ไม่มีงานทำ ร้อยละ 52.63 และมีงานทำแล้ว ร้อยละ 47.37

- ด้านจังหวัดที่ทำงาน พบว่า ทุกคนทำงานที่จังหวัดตาก ซึ่งมีวิทยาลัยชุมชนตากตั้งอยู่

- ด้านการประกอบอาชีพ พบว่า นักศึกษาแรกเข้าส่วนใหญ่มีอาชีพข้าราชการ/เจ้าหน้าที่หน่วยงานของรัฐ จำนวน 7 คน คิดเป็นร้อยละ 70 รองลงมาคือ พนักงานบริษัท/องค์การ ธุรกิจเอกชน, ค้าขาย/ธุรกิจส่วนตัว/เจ้าของกิจการ, รับจ้าง จำนวน 1 คน คิดเป็นร้อยละ 10 เท่ากัน

- ด้านรายได้เฉลี่ยต่อเดือน พบว่า นักศึกษาแรกเข้าส่วนใหญ่มีรายได้เฉลี่ยต่อเดือน 14,333 บาท โดยที่รายได้มากที่สุดคือ 30,000 บาท และน้อยที่สุด 6,000 บาท

ส่วนที่ 5 ความต้องการศึกษาต่อหลังสำเร็จการศึกษาที่วิทยาลัยชุมชน

- ด้านความต้องการศึกษาต่อ พบว่า นักศึกษาแรกเข้าส่วนใหญ่ไม่ศึกษาต่อ ร้อยละ 95 รองลงมาคือ ศึกษาต่อ จำนวน ร้อยละ 5

- ข้อเสนอแนะเพื่อให้วิทยาลัยชุมชนดำเนินการปรับปรุง / แก้ไข / พัฒนา / สนับสนุนการจัดการเรียนการสอนหรือกิจกรรม ไม่มี

## สารบัญ

|         |   | หน้า |
|---------|---|------|
|         | คำนำ  | ก    |
|         | บทสรุป  | ข    |
| บทที่ 1 | บทนำ  |      |
|         | หลักการและเหตุผล  | 1    |
|         | วัตถุประสงค์  | 2    |
|         | ขอบเขตการดำเนินงาน  | 2    |
|         | - ขอบเขตผู้ให้ข้อมูล  | 2    |
|         | - เครื่องมือที่ใช้ในการเก็บรวบรวมข้อมูล                               | 2    |
|         | - ขอบเขตระยะเวลาการเก็บรวบรวมข้อมูล ภาคการศึกษาที่ 1 ปีการศึกษา 2563  | 2    |
|         | - ขอบเขตพื้นที่   | 2    |
|         | ผลที่คาดว่าจะได้รับ   | 2    |
|         | ข้อจำกัดในการนำข้อมูลไปใช้  | 2    |
| บทที่ 2 | วิธีดำเนินการ   |      |
|         | ประชากรที่ให้ข้อมูล   | 3    |
|         | การเก็บรวบรวมข้อมูล   | 3    |
| บทที่ 3 | ผลการวิเคราะห์ข้อมูล  |      |
|         | ส่วนที่ 1 ข้อมูลพื้นฐานของนักศึกษาแรกเข้า                             | 5    |
|         | ส่วนที่ 2 ข้อมูลการออกกลางคัน (กรณีที่เคยศึกษาที่วิทยาลัยชุมชนมาก่อน) | 9    |
|         | ส่วนที่ 3 ประวัติการศึกษาที่ผ่านมา                                    | 13   |
|         | ส่วนที่ 4 ภาวะการมีงานทำและการประกอบอาชีพ                             | 15   |
|         | ส่วนที่ 5 ความต้องการศึกษาต่อหลังสำเร็จการศึกษาที่วิทยาลัยชุมชน       | 19   |
| บทที่ 4 | บทสรุป และข้อเสนอแนะ  |      |
|         | สรุปผลการสำรวจ  | 20   |
|         | ข้อเสนอแนะ  | 21   |
| ภาคผนวก |   | 22   |

# บทที่ 1

## บทนำ

### หลักการและเหตุผล

วิทยาลัยชุมชนดำเนินงานตามเจตนารมณ์แห่งรัฐธรรมนูญแห่งราชอาณาจักรไทย พุทธศักราช 2540 และพระราชบัญญัติการศึกษาแห่งชาติ พ.ศ. 2542 ที่มุ่งพัฒนาสังคมแห่งการเรียนรู้ให้คนไทยได้รับโอกาสเท่าเทียมกันที่จะเรียนรู้และฝึกอบรมได้ตลอดชีวิต โดยมีกฎหมายรองรับการดำเนินงาน คือ พระราชบัญญัติวิทยาลัยชุมชน พ.ศ. 2558 มาตรา 8 เพื่อประโยชน์ในการจัดการศึกษาในระดับอุดมศึกษาที่ต่ำกว่าปริญญา ให้สถาบันเป็นสถานศึกษาซึ่งจัดการศึกษาโดยวิทยาลัยชุมชนมีวัตถุประสงค์เพื่อให้การศึกษา วิจัย ให้บริการทางวิชาการ ทำนุบำรุงศิลปและวัฒนธรรม และส่งเสริมการเรียนรู้ตลอดชีวิต เพื่อสร้างความเข้มแข็งของท้องถิ่นและชุมชน การพัฒนาที่ยั่งยืน เสริมสร้างศักยภาพบุคคล ตอบสนองและสอดคล้องต่อความต้องการและการประกอบอาชีพของท้องถิ่นและชุมชนซึ่งนำไปสู่การพัฒนาประเทศ มาตรา 9 (1) การสร้างโอกาสและการเข้าถึงการศึกษาระดับอุดมศึกษาที่ต่ำกว่าปริญญาและการเรียนรู้ ตลอดชีวิตของประชาชน ด้วยกระบวนการจัดการศึกษาในรูปแบบที่หลากหลาย สามารถเข้าถึงผู้เรียนในชุมชนได้อย่างทั่วถึงและ (2) การตอบสนองต่อความต้องการของท้องถิ่นและชุมชนในเรื่องการศึกษา การฝึกอบรม ด้านวิชาการหรือด้านวิชาชีพ ซึ่งภายใต้พระราชบัญญัติตามมาตรา 8 และ 9 ดังกล่าววิทยาลัยชุมชนต้องจัดระบบเครือข่ายในการบริหารจัดการศึกษาโดยมุ่งเน้นการจัดการศึกษาและการฝึกอบรมในหลักสูตรที่หลากหลายและมีความยืดหยุ่น เพื่อให้สามารถพัฒนาคุณภาพชีวิตได้อย่างต่อเนื่องตลอดชีวิตและการเชื่อมโยงความรู้ด้านวิชาการและการใช้ทรัพยากรระหว่างวิทยาลัยชุมชน หน่วยจัดการศึกษา และหน่วยงานอื่นทั้งภาครัฐและเอกชน

ภายใต้หลักการดำเนินงานดังกล่าว สถาบันวิทยาลัยชุมชนได้เล็งเห็นถึงความสำคัญในการจัดทำข้อมูลสารสนเทศของผู้รับบริการของวิทยาลัยชุมชนว่ามีช่องทางการเข้าถึงการศึกษามากน้อยเพียงใด ครอบคลุมถึงกลุ่มเป้าหมายที่พลาดโอกาสทางการศึกษาได้หรือไม่ โดยได้ดำเนินการสำรวจข้อมูลนักศึกษาที่เข้าเรียนในหลักสูตรประกาศนียบัตรสถาบันวิทยาลัยชุมชนของวิทยาลัยชุมชนใน 5 ประเด็น ได้แก่ ข้อมูลพื้นฐานของนักศึกษาแรกเข้า ภาวะการมีงานทำและการประกอบอาชีพ การเข้าศึกษาในวิทยาลัยชุมชน ประวัติการศึกษาที่ผ่านมา และความต้องการศึกษาต่อหลังสำเร็จการศึกษาที่วิทยาลัยชุมชน เพื่อให้วิทยาลัยชุมชนได้ใช้เป็นข้อมูลประกอบการวางแผนการจัดการศึกษาของวิทยาลัยชุมชน รวมทั้งการปรับปรุงประสิทธิภาพการดำเนินงาน การบริหารจัดการ และการกำหนดนโยบาย/แนวทางการส่งเสริม สนับสนุนการดำเนินงานของวิทยาลัยชุมชนให้มีประสิทธิภาพ สอดคล้องกับปัญหา

การสำรวจข้อมูลนักศึกษาแรกเข้าของวิทยาลัยชุมชน หลักสูตรประกาศนียบัตรสถาบันวิทยาลัยชุมชน ณ ภาคการศึกษาที่ 1 ปีการศึกษา 2563 ของวิทยาลัยชุมชนทั้ง 20 แห่ง ในครั้งนี้สถาบันวิทยาลัยชุมชนใช้รูปแบบการเก็บและบันทึกข้อมูลให้อยู่ในระบบสารสนเทศเพื่อเชื่อมโยงการศึกษาและการมีงานทำ (ระบบติดตามภาวะการมีงานทำ) มาใช้ โดยมีมหาวิทยาลัยบูรพาเป็นผู้พัฒนาให้มีการเชื่อมโยงฐานข้อมูลผู้สำเร็จการศึกษาจากระบบวิทยาลัยชุมชนอิเล็กทรอนิกส์ (e-Community College) ดำเนินงานทะเบียนวัดผล และประเมินผลการศึกษา ซึ่งเป็นการบันทึกข้อมูลผ่านระบบ Web-based ที่วิทยาลัยชุมชนทั่วประเทศสามารถจัดเก็บข้อมูลลงระบบและประมวลผลได้อย่างมีประสิทธิภาพมากยิ่งขึ้น

## วัตถุประสงค์

เพื่อสำรวจข้อมูลนักศึกษาแรกเข้าของวิทยาลัยชุมชน หลักสูตรประกาศนียบัตรสถาบันวิทยาลัยชุมชน ณ ภาคการศึกษาที่ 1 ปีการศึกษา 2563 ใน 5 ประเด็น ได้แก่ ข้อมูลพื้นฐานของนักศึกษาแรกเข้า ข้อมูลการออกกลางคัน ประวัติการศึกษาที่ผ่านมา ภาวะการมีงานทำและการประกอบอาชีพ และความต้องการศึกษาต่อหลังสำเร็จการศึกษาที่วิทยาลัยชุมชน

## ขอบเขตการดำเนินงาน

### 1. ขอบเขตผู้ให้ข้อมูล

เป็นการสำรวจข้อมูลนักศึกษาหลักสูตรประกาศนียบัตรสถาบันวิทยาลัยชุมชนที่เข้าใหม่ ของวิทยาลัยชุมชน 20 แห่ง ณ ภาคการศึกษาที่ 1 ปีการศึกษา 2563

2. เครื่องมือที่ใช้ในการเก็บข้อมูล คือแบบสอบถามข้อมูลนักศึกษาแรกเข้าของวิทยาลัยชุมชน ประจำภาคการศึกษาที่ 1 ปีการศึกษา 2563 ที่กำหนดให้วิทยาลัยชุมชนทุกแห่งบันทึกข้อมูลแบบสอบถาม เข้าสู่ระบบสารสนเทศเพื่อการเชื่อมโยงการศึกษาและการมีงานทำของผู้สำเร็จการศึกษาวิทยาลัยชุมชน ซึ่งแบ่งข้อคำถามออกเป็น 5 ส่วน ตามตัวแปรดังนี้

ส่วนที่ 1 ข้อมูลพื้นฐานของนักศึกษาแรกเข้า ประกอบด้วยข้อมูลเชื้อชาติ สัญชาติ ศาสนา เพศ อายุ สถานภาพสมรสและสาขาวิชาที่เรียน

ส่วนที่ 2 ข้อมูลการออกกลางคัน (กรณีที่เคยศึกษาที่วิทยาลัยชุมชนมาก่อน)

ส่วนที่ 3 ประวัติการศึกษาที่ผ่านมา ประกอบด้วยข้อมูลด้านระยะเวลาที่สำเร็จการศึกษาจากสถานศึกษาเดิม

ส่วนที่ 4 ภาวะการมีงานทำและการประกอบอาชีพ ประกอบด้วยข้อมูลการมีงานทำ อาชีพและรายได้

ส่วนที่ 5 ความต้องการศึกษาต่อหลังสำเร็จการศึกษาที่วิทยาลัยชุมชน

3. ขอบเขตระยะเวลาในการเก็บข้อมูล ภาคการศึกษาที่ 1 ปีการศึกษา 2563 (ตั้งแต่เดือน มิถุนายน - กันยายน 2563)

4. ขอบเขตพื้นที่ วิทยาลัยชุมชน 20 จังหวัด ประกอบด้วย วิทยาลัยชุมชนแม่ฮ่องสอน พิจิตร ตาก บุรีรัมย์ มุกดาหาร หนองบัวลำภู สระแก้ว อุทัยธานี ระนอง นราธิวาส ยะลา ปัตตานี สตูล สมุทรสาคร ยโสธร พังงา ตรารด แพร่ สงขลา และน่าน

## ผลที่คาดว่าจะได้รับ

1. ได้ข้อมูลสารสนเทศของนักศึกษานักศึกษาแรกเข้า หลักสูตรประกาศนียบัตรสถาบันวิทยาลัยชุมชน ณ ภาคการศึกษาที่ 1 ปีการศึกษา 2563

2. ผู้บริหารและหน่วยงานที่เกี่ยวข้องสามารถนำข้อมูลสารสนเทศนักศึกษานักศึกษาแรกเข้า หลักสูตรประกาศนียบัตรสถาบันวิทยาลัยชุมชน ณ ภาคการศึกษาที่ 1 ปีการศึกษา 2563 ไปใช้ประโยชน์ในการวางแผนการจัดการศึกษาตลอดจนปรับปรุงประสิทธิภาพการดำเนินงาน การบริหารจัดการและการกำหนดนโยบาย แนวทางการส่งเสริม สนับสนุนการดำเนินงานของวิทยาลัยชุมชนให้มีประสิทธิภาพ สอดคล้องกับพันธกิจของวิทยาลัยชุมชน เพื่อแก้ไขปัญหา ให้ตรงตามความต้องการและความพึงพอใจของผู้รับบริการต่อไป

## ข้อจำกัดในการนำข้อมูลไปใช้

เนื่องจากการเก็บข้อมูลจากแบบสำรวจของนักศึกษาแรกเข้าที่ลงทะเบียนในระบบบริการ การศึกษาวิทยาลัยชุมชน ด้านงานทะเบียน วัตถุประสงค์และประเมินผลนักศึกษา ซึ่งเป็นการรับข้อมูล ณ วันที่ 12 พฤศจิกายน 2563

## บทที่ 2

### วิธีดำเนินการ

การดำเนินการสำรวจข้อมูลนักศึกษาแรกเข้าของวิทยาลัยชุมชน หลักสูตรประกาศนียบัตร  
ณ ภาคการศึกษาที่ 1 ปีการศึกษา 2563 ดำเนินการตามขั้นตอน ดังนี้

1. ทบทวนแบบสอบถามข้อมูลนักศึกษาแรกเข้า ภาคการศึกษาที่ 1 ปีการศึกษา 2563 ที่  
ผ่านมา เพื่อให้ข้อคำถามให้สมบูรณ์

2. สร้างแบบสอบถามข้อมูลนักศึกษาแรกเข้าหลักสูตรประกาศนียบัตรสถาบันวิทยาลัย  
ชุมชน ณ ภาคการศึกษาที่ 1 การศึกษา 2563 ลงในระบบสารสนเทศเพื่อการเชื่อมโยงการศึกษาและการมี  
งานทำของผู้สำเร็จการศึกษาวิทยาลัยชุมชน

3. สถาบันวิทยาลัยชุมชนดำเนินการแจ้งปฏิทิน แนวปฏิบัติและแบบฟอร์มการรายงานข้อมูล  
ประจำปีการศึกษา 2563 พร้อมทั้งแจ้งหนังสือ ให้วิทยาลัยชุมชนดำเนินการสำรวจนักศึกษาแรกเข้าของ  
วิทยาลัยชุมชน ประจำปีการศึกษา 2563 ในช่วงเดือนมิถุนายน – กันยายน และบันทึกผลการสำรวจลงใน  
ระบบสารสนเทศฯ ให้แล้วเสร็จภายในวันที่ 31 ตุลาคม 2563

4. สถาบันวิทยาลัยชุมชนตรวจสอบความถูกต้อง สมบูรณ์ของข้อมูลที่บันทึกผ่านระบบ  
สารสนเทศฯ

5. สถาบันวิทยาลัยชุมชนวิเคราะห์ข้อมูลโดยใช้การแจกแจงความถี่ และค่าร้อยละ  
และค่าเฉลี่ย ( $\bar{X}$ ) และจัดทำสรุปรายงานผลการสำรวจข้อมูลนักศึกษาแรกเข้าหลักสูตรประกาศนียบัตร  
สถาบันวิทยาลัยชุมชน ภาคการศึกษาที่ 1 การศึกษา 2563

6. สถาบันวิทยาลัยชุมชนนำเสนอรายงานผลการสำรวจต่อวิทยาลัยชุมชน และจัดทำ  
เอกสารเผยแพร่ให้แก่บุคลากรทั้งในระดับสถาบันวิทยาลัยชุมชน และวิทยาลัยชุมชนนำไปใช้ประโยชน์  
ในส่วนที่เกี่ยวข้องต่อไป

#### ประชากรที่ให้ข้อมูล

เป็นการสำรวจข้อมูลนักศึกษาแรกเข้าของวิทยาลัยชุมชน ณ ภาคการศึกษาที่ 1 ปีการศึกษา  
2563 ที่ลงทะเบียนเข้าศึกษาในหลักสูตรระดับประกาศนียบัตรสถาบันวิทยาลัยชุมชนของวิทยาลัยชุมชน

#### การเก็บรวบรวมข้อมูล

1. เครื่องมือที่ใช้ในการเก็บรวบรวมข้อมูล คือระบบสารสนเทศเพื่อการเชื่อมโยงการศึกษาและ  
การมีงานทำของผู้สำเร็จการศึกษาวิทยาลัยชุมชน ซึ่งแบ่งข้อคำถามออกเป็น 5 ประเด็น ตามตัวแปรดังนี้

1.1 ข้อมูลพื้นฐานของนักศึกษาแรกเข้า

ประกอบด้วยข้อมูลด้าน เชื้อชาติ สัญชาติ ศาสนา เพศ อายุ สถานภาพ และสาขาวิชาที่เรียน

1.2 ข้อมูลการออกกลางคัน (กรณีที่เคยศึกษาที่วิทยาลัยชุมชนมาก่อน)

1.3 ประวัติการศึกษาที่ผ่านมา

ประกอบด้วยข้อมูลด้าน ระยะเวลาที่สำเร็จการศึกษาจากสถานศึกษาเดิม วุฒิการศึกษาเดิม  
และเคยศึกษาต่อในระดับอุดมศึกษามาก่อนหรือไม่



1.4 ภาวะการมีงานทำและการประกอบอาชีพ ประกอบด้วยข้อมูลด้าน ภาวะการมีงานทำ อาชีพ รายได้

1.5 ความต้องการศึกษาต่อหลังสำเร็จการศึกษาที่วิทยาลัยชุมชน

## 2. ประชากรที่ศึกษา

วิทยาลัยชุมชนดำเนินการสำรวจข้อมูลนักศึกษาแรกเข้า ณ ภาคการศึกษาที่ 1 ปีการศึกษา 2563

**ตารางที่ 1** ผลการสำรวจข้อมูลนักศึกษาแรกเข้าของวิทยาลัยชุมชน หลักสูตรประกาศนียบัตรสถาบันวิทยาลัยชุมชน ณ ภาคการศึกษาที่ 1 ปีการศึกษา 2563

| วิทยาลัย<br>ชุมชน | จำนวน<br>น.ศ.แรก<br>เข้า*<br>1/2561 (1) | จำนวนน.ศ.แรก<br>เข้า<br>ที่ตอบ<br>แบบสอบถาม*<br>(2) | ร้อยละ<br>(%) | ผลต่าง<br>(1) - (2) |
|-------------------|---|---|---------------|---------------------|
| รวม               | 20                                      | 20  | 100.00        | -                   |
| 1.ตาก             | 20                                      | 20  | 100.00        | -                   |

\* ข้อมูลการสำรวจนักศึกษาแรกเข้าจากระบบสารสนเทศและการมีงานทำ ของวิทยาลัยชุมชน ณ วันที่ 12 พฤศจิกายน 2563

### บทที่ 3 ผลการวิเคราะห์ข้อมูล

การเก็บรวบรวมข้อมูลในครั้งนี้เป็นการเก็บรวบรวมข้อมูลเชิงสำรวจนักศึกษาแรกเข้า ณ ภาคการศึกษาที่ 1 ปีการศึกษา 2563 ที่ลงทะเบียนเข้าศึกษาในหลักสูตรระดับประกาศนียบัตรสถาบันวิทยาลัยชุมชนของวิทยาลัยชุมชน 20 แห่ง ได้แก่ วิทยาลัยชุมชนแม่ฮ่องสอน พิจิตร ตาก บุรีรัมย์ มุกดาหาร หนองบัวลำภู สระแก้ว อุทัยธานี ระนอง นราธิวาส ยะลา ปัตตานี สตูล สมุทรสาคร ยโสธร พังงา ตรัง แพร่ สงขลา และน่าน โดยแบ่งการนำเสนอผลการวิเคราะห์ ข้อมูลออกเป็น 5 ส่วน ดังนี้

**ส่วนที่ 1 ข้อมูลพื้นฐานของนักศึกษาแรกเข้า** ประกอบด้วยข้อมูลเชื้อชาติ สัญชาติ ศาสนา เพศ อายุ สถานภาพสมรส และสาขาวิชาที่เรียน

**ส่วนที่ 2 ข้อมูลการออกกลางคัน (กรณีที่เคยศึกษาที่วิทยาลัยชุมชนมาก่อน)**

**ส่วนที่ 3 ประวัติการศึกษาที่ผ่านมา** ประกอบด้วยข้อมูลด้านระยะเวลาที่สำเร็จการศึกษาจากสถานศึกษาเดิม วุฒิการศึกษาเดิม

**ส่วนที่ 4 ภาวะการมีงานทำและการประกอบอาชีพ** ประกอบด้วยข้อมูลการมีงานทำ อาชีพและรายได้

**ส่วนที่ 5 ความต้องการศึกษาต่อหลังสำเร็จการศึกษาที่วิทยาลัยชุมชน**

**ส่วนที่ 1 ข้อมูลพื้นฐานของนักศึกษาแรกเข้าหลักสูตรประกาศนียบัตรสถาบันวิทยาลัยชุมชน ณ ภาคการศึกษาที่ 1 ปีการศึกษา 2563** ประกอบด้วยข้อมูลเชื้อชาติ สัญชาติ ศาสนา เพศ อายุ สถานภาพสมรส และสาขาวิชาที่เรียน

**ตารางที่ 2 จำนวนและร้อยละของนักศึกษาแรกเข้า หลักสูตรประกาศนียบัตรสถาบันวิทยาลัยชุมชน ณ ภาคการศึกษาที่ 1 ปีการศึกษา 2563 ของวิทยาลัยชุมชน จำแนกตามเชื้อชาติ**

| วิทยาลัยชุมชน | จำนวนผู้ตอบแบบสอบถามทั้งหมด | จำนวนผู้ตอบแบบสอบถามข้อนี้ | เชื้อชาติ |
|---------------|-----------------------------|----------------------------|-----------|
|               |                             |                            | ไทย       |
| รวม           | 20                          | 20                         | 20        |
| ร้อยละ (%)    |                             | 100.00                     | 100.00    |
| 1. ตาก        | 20                          | 20                         | 20        |

จากตารางที่ 2 นักศึกษาแรกเข้า หลักสูตรประกาศนียบัตรสถาบันวิทยาลัยชุมชน ณ ภาคการศึกษาที่ 1 ปีการศึกษา 2563 ที่ตอบแบบสอบถามข้อนี้ มีจำนวน 20 คน คิดเป็นร้อยละ 100 ของผู้ตอบแบบสอบถามทั้งหมด จำนวน 20 คน พบว่า ทั้งหมดเป็นเชื้อชาติไทย

**ตารางที่ 3** จำนวนและร้อยละของนักศึกษาแรกเข้า หลักสูตรประกาศนียบัตรสถาบันวิทยาลัยชุมชน ณ ภาคการศึกษาที่ 1 ปีการศึกษา 2563 ของวิทยาลัยชุมชน จำแนกตามสัญชาติ

| วิทยาลัยชุมชน | จำนวนผู้ตอบ<br>แบบสอบถาม<br>ทั้งหมด | จำนวนผู้ตอบ<br>แบบสอบถาม<br>ข้อนี้ | สัญชาติ |
|---------------|-------------------------------------|------------------------------------|---------|
|               |                                     |                                    | ไทย     |
| รวม           | 20                                  | 20                                 | 20      |
| ร้อยละ (%)    |                                     | 100.00                             | 100.00  |
| 1.ตาก         | 20                                  | 20                                 | 20      |

จากตารางที่ 3 นักศึกษาแรกเข้า หลักสูตรประกาศนียบัตรสถาบันวิทยาลัยชุมชน ณ ภาคการศึกษาที่ 1 ปีการศึกษา 2563 ที่ตอบแบบสอบถามข้อนี้ มีจำนวน 20 คน คิดเป็นร้อยละ 100 ของผู้ตอบแบบสอบถามทั้งหมด จำนวน 20 คน พบว่า ทั้งหมดมีสัญชาติไทย

**ตารางที่ 4** จำนวนและร้อยละของนักศึกษาแรกเข้า หลักสูตรประกาศนียบัตรสถาบันวิทยาลัยชุมชน ณ ภาคการศึกษาที่ 1 ปีการศึกษา 2563 ของวิทยาลัยชุมชน จำแนกตามศาสนา

| วิทยาลัยชุมชน | จำนวนผู้ตอบ<br>แบบสอบถาม<br>ทั้งหมด | จำนวนผู้ตอบ<br>แบบสอบถาม<br>ข้อนี้ | ศาสนา  |
|---------------|-------------------------------------|------------------------------------|--------|
|               |                                     |                                    | พุทธ   |
| รวม           | 20                                  | 20                                 | 20     |
| ร้อยละ (%)    |                                     | 100.00                             | 100.00 |
| 1.ตาก         | 20                                  | 20                                 | 20     |

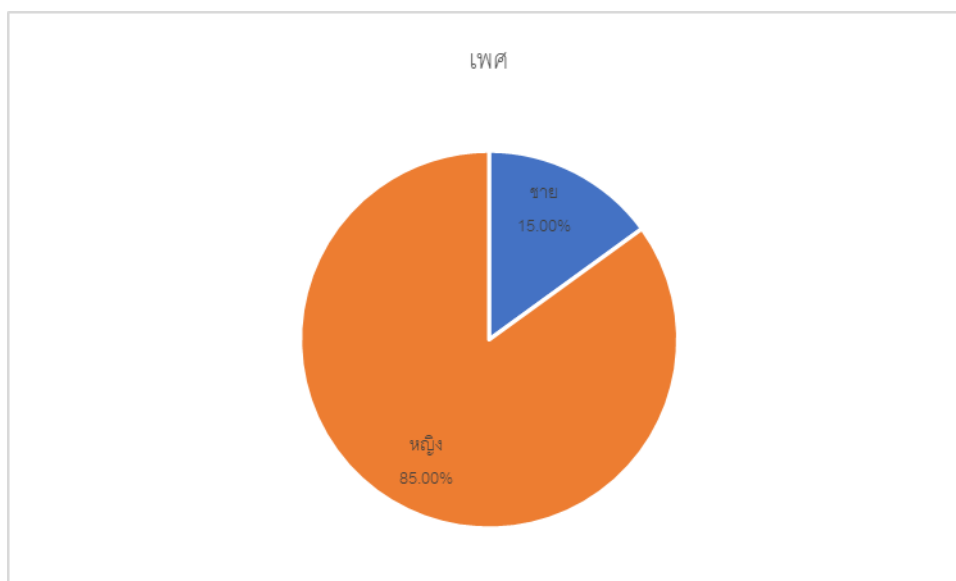
จากตารางที่ 4 นักศึกษาแรกเข้า หลักสูตรประกาศนียบัตรสถาบันวิทยาลัยชุมชน ณ ภาคการศึกษาที่ 1 ปีการศึกษา 2563 ที่ตอบแบบสอบถามข้อนี้ มีจำนวน 20 คน คิดเป็นร้อยละ 100 ของผู้ตอบแบบสอบถามทั้งหมด จำนวน 20 คน พบว่า ทั้งหมดนับถือศาสนาพุทธ

ตารางที่ 5 จำนวนและร้อยละของนักศึกษาแรกเข้า หลักสูตรประกาศนียบัตรสถาบันวิทยาลัยชุมชน ณ ภาคการศึกษาที่ 1 ปีการศึกษา 2563 ของวิทยาลัยชุมชน จำแนกตามเพศ

| วิทยาลัยชุมชน | จำนวนผู้ตอบแบบสอบถามทั้งหมด | จำนวนผู้ตอบแบบสอบถามข้อนี้ | เพศ   |       |
|---------------|-----------------------------|----------------------------|-------|-------|
|               |                             |                            | ชาย   | หญิง  |
| รวม           | 20                          | 20                         | 3     | 17    |
| ร้อยละ (%)    |                             | 100.00                     | 15.00 | 85.00 |
| 1.ตาก         | 20                          | 20                         | 3     | 17    |

จากตารางที่ 7 นักศึกษาแรกเข้า หลักสูตรประกาศนียบัตรสถาบันวิทยาลัยชุมชน ณ ภาคการศึกษาที่ 1 ปีการศึกษา 2563 ที่ตอบแบบสอบถามข้อนี้ มีจำนวน 20 คน พบว่า ส่วนใหญ่เป็นเพศหญิง จำนวน 17 คน คิดเป็นร้อยละ 85 ส่วนเพศชายมีจำนวน 3 คน คิดเป็นร้อยละ 15

แผนภูมิที่ 1 เปรียบเทียบร้อยละของนักศึกษาแรกเข้า หลักสูตรประกาศนียบัตรสถาบันวิทยาลัยชุมชน ณ ภาคการศึกษาที่ 1 ปีการศึกษา 2563 ของวิทยาลัยชุมชน จำแนกตามเพศ



**ตารางที่ 6** จำนวนและร้อยละของนักศึกษาแรกเข้า หลักสูตรประกาศนียบัตรสถาบันวิทยาลัยชุมชน ณ ภาคการศึกษาที่ 1 ปีการศึกษา 2563 ของวิทยาลัยชุมชน จำแนกตามอายุเฉลี่ย สูงสุด และต่ำสุด

| วิทยาลัยชุมชน | จำนวนผู้ตอบแบบสอบถามทั้งหมด | จำนวนผู้ตอบแบบสอบถามข้อนี้ | อายุเฉลี่ย (ปี) |                |               |
|---------------|-----------------------------|----------------------------|-----------------|----------------|---------------|
|               |                             |                            | อายุเฉลี่ย      | อายุน้อยที่สุด | อายุมากที่สุด |
|               | 20                          | 20                         | 33              | 22             | 56            |
| 1. ตาก        | 20                          | 20                         | 33              | 22             | 56            |

จากตารางที่ 6 นักศึกษาแรกเข้า หลักสูตรประกาศนียบัตรสถาบันวิทยาลัยชุมชน ณ ภาคการศึกษาที่ 1 ปีการศึกษา 2563 ที่ตอบแบบสอบถามข้อนี้ มีจำนวน 20 คน พบว่า อายุเฉลี่ยของนักศึกษา คือ 33 ปี โดยมีนักศึกษาอายุน้อยที่สุด 22 ปี ส่วนอายุมากที่สุด 56 ปี

**ตารางที่ 7** จำนวนและร้อยละของนักศึกษาแรกเข้า หลักสูตรประกาศนียบัตรสถาบันวิทยาลัยชุมชน ณ ภาคการศึกษาที่ 1 ปีการศึกษา 2563 ของวิทยาลัยชุมชน จำแนกตามสถานภาพสมรส

| วิทยาลัยชุมชน | จำนวนผู้ตอบแบบสอบถามทั้งหมด | จำนวนผู้ตอบแบบสอบถามข้อนี้ (คน) | สถานภาพสมรส |       |
|---------------|-----------------------------|---------------------------------|-------------|-------|
|               |                             |                                 | โสด         | สมรส  |
| รวม           | 20                          | 20                              | 17          | 3     |
| ร้อยละ (%)    |                             | 100.00                          | 85.00       | 15.00 |
| 1.ตาก         | 20                          | 20                              | 17          | 3     |

จากตารางที่ 7 นักศึกษาแรกเข้า หลักสูตรประกาศนียบัตรสถาบันวิทยาลัยชุมชน ณ ภาคการศึกษาที่ 1 ปีการศึกษา 2563 ที่ตอบแบบสอบถามข้อนี้ มีจำนวน 20 คน คิดเป็นร้อยละ 100 ของผู้ตอบแบบสอบถามทั้งหมด จำนวน 20 คน พบว่า ส่วนใหญ่มีสถานภาพโสด จำนวน 17 คน คิดเป็นร้อยละ 85 รองลงมาคือมีสถานภาพสมรส จำนวน 3 คน คิดเป็นร้อยละ 15

ตารางที่ 8 จำนวนและร้อยละของนักศึกษาแรกเข้าหลักสูตรประกาศนียบัตรสถาบันวิทยาลัยชุมชน ณ ภาคการศึกษาที่ 1 ปีการศึกษา 2563 ของวิทยาลัยชุมชน จำแนกตามสาขาที่สมัครเรียน

| วิทยาลัย<br>ชุมชน | จำนวนผู้ตอบ<br>แบบสอบถาม<br>ทั้งหมด | จำนวนผู้ตอบ<br>แบบสอบถาม<br>ข้อนี้ (คน) | สาขา                    |
|-------------------|-------------------------------------|---|-------------------------|
|                   |                                     |   | ภาษาพม่าเพื่อการสื่อสาร |
| รวม               | 20                                  | 20                                      | 20                      |
| ร้อยละ (%)        |                                     | 100.00                                  | 100.00                  |
| 1.ตาก             | 20                                  | 20                                      | 20                      |

จากตารางที่ 8 นักศึกษาแรกเข้า หลักสูตรประกาศนียบัตรสถาบันวิทยาลัยชุมชน ณ ภาคการศึกษาที่ 1 ปีการศึกษา 2563 ที่ตอบแบบสอบถามข้อนี้ มีจำนวน 20 คน คิดเป็นร้อยละ 100 ของผู้ตอบแบบสอบถามทั้งหมด จำนวน 20 คน พบว่า มีสาขาวิชาเดียวคือภาษาพม่าเพื่อการสื่อสารจากวิทยาลัยชุมชนตาก

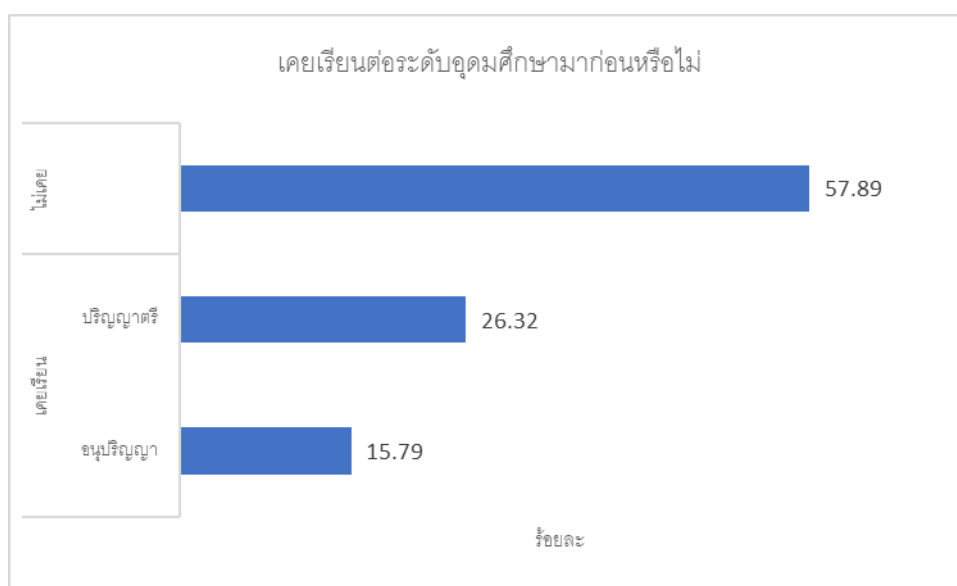
ส่วนที่ 2 ข้อมูลการออกกลางคัน (กรณีที่เคยศึกษาที่วิทยาลัยชุมชนมาก่อน)

ตารางที่ 9 จำนวนและร้อยละของนักศึกษาแรกเข้า หลักสูตรประกาศนียบัตรสถาบันวิทยาลัยชุมชน ณ ภาคการศึกษาที่ 1 ปีการศึกษา 2563 ของวิทยาลัยชุมชน จำแนกว่าเคยเรียนอุดมศึกษามาก่อนหรือไม่

| วิทยาลัยชุมชน | จำนวนผู้ตอบแบบสอบถามทั้งหมด | จำนวนผู้ตอบแบบสอบถามข้อนี้ | เคยศึกษาต่อระดับอุดมศึกษามาก่อนหรือไม่ |           |        |
|---------------|-----------------------------|----------------------------|--|-----------|--------|
|               |                             |                            | เคยเรียน                               |           | ไม่เคย |
|               |                             |                            | อนุปริญญา                              | ปริญญาตรี |        |
| รวม           | 20                          | 19                         | 3                                      | 5         | 11     |
| ร้อยละ (%)    |                             | 95.00                      | 15.79                                  | 26.32     | 57.89  |
| 1.ตาก         | 20                          | 19                         | 3                                      | 5         | 11     |

จากตารางที่ 9 นักศึกษาแรกเข้า หลักสูตรประกาศนียบัตรสถาบันวิทยาลัยชุมชน ณ ภาคการศึกษาที่ 1 ปีการศึกษา 2563 ที่ตอบแบบสอบถามข้อนี้ มีจำนวน 19 คน คิดเป็นร้อยละ 95 ของผู้ตอบแบบสอบถามทั้งหมด จำนวน 20 คน พบว่า ส่วนใหญ่ไม่เคยศึกษาต่อในระดับอุดมศึกษามาก่อน จำนวน 11 คน คิดเป็นร้อยละ 57.89 โดยมีผู้ที่ตอบว่าเคยศึกษาต่อระดับอุดมศึกษามาก่อนนั้น จำแนกเป็น ระดับปริญญาตรี จำนวน 5 คน คิดเป็นร้อยละ 26.32 รองลงมาคือระดับอนุปริญญา จำนวน 3 คน คิดเป็นร้อยละ 15.79 ตามลำดับ

แผนภูมิที่ 2 เปรียบเทียบร้อยละของนักศึกษาแรกเข้าหลักสูตรประกาศนียบัตรสถาบันวิทยาลัยชุมชน ณ ภาคการศึกษา ที่ 1 ปีการศึกษา 2563 ของวิทยาลัยชุมชน จำแนกว่าเคยเรียนอุดมศึกษามาก่อนหรือไม่



ตารางที่ 10 จำนวนและร้อยละของนักศึกษาแรกเข้า หลักสูตรประกาศนียบัตรสถาบันวิทยาลัยชุมชน ณ ภาคการศึกษาที่ 1 ปีการศึกษา 2563 ของวิทยาลัยชุมชน จำแนกตามการเคยศึกษาระดับอนุปริญญาที่ไหน

| วิทยาลัยชุมชน | จำนวนผู้ตอบแบบสอบถาม (ที่เคยเรียนอนุปริญญา) | จำนวนผู้ตอบแบบสอบถามข้อนี้ | เคยศึกษาระดับอนุปริญญาที่ไหน |
|---------------|---|----------------------------|------------------------------|
|               |   |                            | วิทยาลัยชุมชนตาก             |
| รวม           | 3   | 3                          | 3                            |
| ร้อยละ (%)    |   | 100.00                     | 100.00                       |
| 1.ตาก         | 3   | 3                          | 3                            |

จากตารางที่ 10 นักศึกษาแรกเข้า หลักสูตรประกาศนียบัตรสถาบันวิทยาลัยชุมชน ณ ภาคการศึกษาที่ 1 ปีการศึกษา 2563 ที่ตอบแบบสอบถามข้อนี้ มีจำนวน 3 คน คิดเป็นร้อยละ 100 ของผู้ตอบแบบสอบถามทั้งหมดที่เคยเรียนอนุปริญญา จำนวน 3 คน พบว่า ทั้งหมดเคยศึกษาระดับอนุปริญญาที่วิทยาลัยชุมชนตาก

ตารางที่ 11 จำนวนและร้อยละของนักศึกษาแรกเข้า หลักสูตรประกาศนียบัตรสถาบันวิทยาลัยชุมชน ณ ภาคการศึกษาที่ 1 ปีการศึกษา 2563 ของวิทยาลัยชุมชน จำแนกตามการเคยศึกษาระดับปริญญาตรีที่ไหน

| วิทยาลัยชุมชน | จำนวนผู้ตอบแบบสอบถาม (ที่เคยเรียนปริญญาตรี) | จำนวนผู้ตอบแบบสอบถามข้อนี้ | เคยศึกษาระดับปริญญาตรีที่ไหน  |  |                      |                                 |
|---------------|---|----------------------------|-------------------------------|--|----------------------|---------------------------------|
|               |   |                            | 1. มหาวิทยาลัยราชภัฏกำแพงเพชร | 2. มหาวิทยาลัยเทคโนโลยีราชมงคลล้านนา เขตพื้นที่ตาก | 3. มหาวิทยาลัยธนบุรี | 4. มหาวิทยาลัยราชภัฏพิบูลสงคราม |
| รวม           | 5   | 5                          | 2                             | 1  | 1                    | 1                               |
| ร้อยละ (%)    |   | 100.00                     | 40.00                         | 20.00  | 20.00                | 20.00                           |
| 1.ตาก         | 5   | 5                          | 2                             | 1  | 1                    | 1                               |

จากตารางที่ 11 นักศึกษาแรกเข้า หลักสูตรประกาศนียบัตรสถาบันวิทยาลัยชุมชน ณ ภาคการศึกษาที่ 1 ปีการศึกษา 2563 ที่ตอบแบบสอบถามข้อนี้ มีจำนวน 5 คน คิดเป็นร้อยละ 100 ของผู้ตอบแบบสอบถามทั้งหมดที่เคยเรียนปริญญาตรี จำนวน 5 คน พบว่า ส่วนใหญ่เคยเรียนที่มหาวิทยาลัยราชภัฏกำแพงเพชร จำนวน 2 คน คิดเป็นร้อยละ 40 นอกจากนั้นเคยเรียนที่มหาวิทยาลัยเทคโนโลยีราชมงคลล้านนา เขตพื้นที่ตาก มหาวิทยาลัยธนบุรี มหาวิทยาลัยราชภัฏพิบูลสงคราม จำนวน 1 คน คิดเป็นร้อยละ 20 เท่ากัน



ตารางที่ 12 จำนวนและร้อยละของนักศึกษาแรกเข้า หลักสูตรประกาศนียบัตรสถาบันวิทยาลัยชุมชน ณ ภาคการศึกษาที่ 1 ปีการศึกษา 2563 ของวิทยาลัยชุมชน จำนวนผู้ที่เคยศึกษาระดับอนุปริญญา ที่วิทยาลัยชุมชน จำแนกช่วงปี พ.ศ. (เฉพาะผู้ที่เคยศึกษาระดับอนุปริญญามาก่อน จำนวน 3 คน)

| วิทยาลัยชุมชน | จำนวนผู้ตอบแบบสอบถาม (ที่เคยเรียนอนุปริญญา) | จำนวนผู้ตอบแบบสอบถามข้อนี้ | จำนวนผู้ที่เคยศึกษาระดับอนุปริญญาที่วิทยาลัยชุมชน จำแนกช่วงปี พ.ศ. |
|---------------|---|----------------------------|--|
|               |   |                            | 2550-2555  |
| รวม           | 3   | 3                          | 3  |
| ร้อยละ (%)    |   | 100.00                     | 100.00   |
| 1.ตาก         | 3   | 3                          | 3  |

จากตารางที่ 12 นักศึกษาแรกเข้า หลักสูตรประกาศนียบัตรสถาบันวิทยาลัยชุมชน ณ ภาคการศึกษาที่ 1 ปีการศึกษา 2563 ที่ตอบแบบสอบถามข้อนี้ มีจำนวน 3 คน คิดเป็นร้อยละ 100 ของผู้ตอบแบบสอบถามทั้งหมดที่เคยเรียนอนุปริญญา จำนวน 3 คน พบว่า ทั้งหมดศึกษาระดับอนุปริญญาที่วิทยาลัยชุมชน ช่วงปี พ.ศ. 2550 – 2555

ตารางที่ 13 จำนวนและร้อยละของนักศึกษาแรกเข้า หลักสูตรประกาศนียบัตรสถาบันวิทยาลัยชุมชน ณ ภาคการศึกษาที่ 1 ปีการศึกษา 2563 ของวิทยาลัยชุมชน จำแนกตาม เคยศึกษาระดับอนุปริญญาในวิทยาลัยชุมชนใด (เฉพาะผู้ที่เคยศึกษาระดับอนุปริญญามาก่อน จำนวน 3 คน)

| วิทยาลัยชุมชน | จำนวนผู้ตอบแบบสอบถาม (ที่เคยเรียนอนุปริญญา) | จำนวนผู้ตอบแบบสอบถามข้อนี้ | เคยศึกษาระดับอนุปริญญาในวิทยาลัยชุมชนใด |
|---------------|---|----------------------------|---|
|               |   |                            | วิทยาลัยชุมชนตาก                        |
| รวม           | 3   | 3                          | 3                                       |
| ร้อยละ (%)    |   | 100.00                     | 100.00                                  |
| 1.ตาก         | 3   | 3                          | 3                                       |

จากตารางที่ 13 นักศึกษาแรกเข้า หลักสูตรประกาศนียบัตรสถาบันวิทยาลัยชุมชน ณ ภาคการศึกษาที่ 1 ปีการศึกษา 2563 ที่ตอบแบบสอบถามข้อนี้ มีจำนวน 3 คน คิดเป็นร้อยละ 100 ของผู้ตอบแบบสอบถามที่เคยศึกษาระดับอนุปริญญามาก่อน จำนวน 3 คน พบว่า ทั้งหมดเคยศึกษาระดับอนุปริญญาในวิทยาลัยชุมชนตาก

**ตารางที่ 14** จำนวนและร้อยละของนักศึกษาแรกเข้า หลักสูตรประกาศนียบัตรสถาบันวิทยาลัยชุมชน ณ ภาคการศึกษาที่ 1 ปีการศึกษา 2563 ของวิทยาลัยชุมชน จำแนกตามการเคยสมัครเข้าเรียน สาขาวิชาในวิทยาลัยชุมชน (เฉพาะผู้ที่เคยศึกษาระดับอนุปริญญาในวิทยาลัยชุมชนมาก่อน จำนวน 3 คน)

| วิทยาลัยชุมชน | จำนวนผู้ตอบแบบสอบถาม (ที่เคยเรียนวิทยาลัยชุมชนมาก่อน) | จำนวนผู้ตอบแบบสอบถามข้อนี้ (คน) | สาขาวิชา            |
|---------------|---|---------------------------------|---------------------|
|               |   |                                 | การศึกษาระดับปริญญา |
| รวม           | 3   | 2                               | 2                   |
| ร้อยละ (%)    |   | 66.67                           | 100.00              |
| 1.ตลก         | 3   | 2                               | 2                   |

จากตารางที่ 14 นักศึกษาแรกเข้า หลักสูตรประกาศนียบัตรสถาบันวิทยาลัยชุมชน ณ ภาคการศึกษาที่ 1 ปีการศึกษา 2563 ที่ตอบแบบสอบถามข้อนี้ มีจำนวน 2 คน คิดเป็นร้อยละ 66.67 ของผู้ตอบแบบสอบถามที่เคยศึกษาระดับอนุปริญญาในวิทยาลัยชุมชนมาก่อน จำนวน 3 คน พบว่า สาขาวิชาที่เคยสมัครเข้าเรียนในวิทยาลัยชุมชนทั้งหมดคือการศึกษาระดับปริญญา

**ตารางที่ 15** จำนวนและร้อยละของนักศึกษาแรกเข้า หลักสูตรประกาศนียบัตรสถาบันวิทยาลัยชุมชน ณ ภาคการศึกษาที่ 1 ปีการศึกษา 2563 ของวิทยาลัยชุมชน จำแนกตามระยะเวลาที่หยุดเรียนไป (เฉพาะผู้ที่เคยศึกษาระดับอนุปริญญาในวิทยาลัยชุมชนมาก่อน จำนวน 3 คน)

| วิทยาลัยชุมชน | จำนวนผู้ตอบแบบสอบถาม (ที่เคยเรียนวิทยาลัยชุมชนมาก่อน) | จำนวนผู้ตอบแบบสอบถามข้อนี้ | ระยะเวลาที่หยุดเรียนไป |
|---------------|---|----------------------------|------------------------|
|               |   |                            | น้อยกว่า 1 ปี          |
| รวม           | 3   | 3                          | 3                      |
| ร้อยละ (%)    |   | 100.00                     | 100.00                 |
| 1.ตลก         | 3   | 3                          | 3                      |

จากตารางที่ 15 นักศึกษาแรกเข้า หลักสูตรประกาศนียบัตรสถาบันวิทยาลัยชุมชน ณ ภาคการศึกษาที่ 1 ปีการศึกษา 2563 ที่ตอบแบบสอบถามข้อนี้ มีจำนวน 3 คน คิดเป็นร้อยละ 100 ของผู้ตอบแบบสอบถามที่เคยศึกษาระดับอนุปริญญาที่เคยเรียนในวิทยาลัยชุมชนมาก่อน จำนวน 3 คน พบว่า ทั้งหมดหยุดเรียนไปเป็นระยะเวลาที่น้อยกว่า 1 ปี

ตารางที่ 16 จำนวนและร้อยละของนักศึกษาแรกเข้า หลักสูตรประกาศนียบัตรสถาบันวิทยาลัยชุมชน ณ ภาคการศึกษาที่ 1 ปีการศึกษา 2563 ของวิทยาลัยชุมชน จำแนกตามเหตุผลที่ตัดสินใจกลับมาสมัครเรียนที่วิทยาลัยชุมชนอีกครั้ง (เฉพาะผู้ที่เคยศึกษาระดับอนุปริญญาในวิทยาลัยชุมชนมาก่อน จำนวน 3 คน)

| วิทยาลัยชุมชน | จำนวนผู้ตอบแบบสอบถาม (ที่เคยเรียนวิทยาลัยชุมชนมาก่อน) | จำนวนผู้ตอบแบบสอบถามข้อนี้ (ตอบได้มากกว่า 1 ข้อ) | เหตุผลที่กลับมาเรียนที่วิทยาลัยชุมชนอีกครั้ง |
|---------------|---|--|--|
|               |   |  | จบการศึกษาจากที่อื่นแล้วต้องการเรียนเพิ่ม    |
| รวม           | 3   | 3  | 3  |
| ร้อยละ (%)    |   | 100.00   | 100.00                                       |
| 1.ตาก         | 3   | 3  | 3  |

จากตารางที่ 16 นักศึกษาแรกเข้า หลักสูตรประกาศนียบัตรสถาบันวิทยาลัยชุมชน ณ ภาคการศึกษาที่ 1 ปีการศึกษา 2563 ที่ตอบแบบสอบถามข้อนี้ จำนวน 3 คน คิดเป็นร้อยละ 100 ของผู้ตอบแบบสอบถามที่เคยศึกษาระดับอนุปริญญาในวิทยาลัยชุมชนมาก่อน จำนวน 3 คน พบว่าเหตุผลของทุกคนที่กลับมาเรียนวิทยาลัยชุมชนอีกครั้งคือ จบการศึกษาจากที่อื่นแล้วต้องการเรียนเพิ่ม

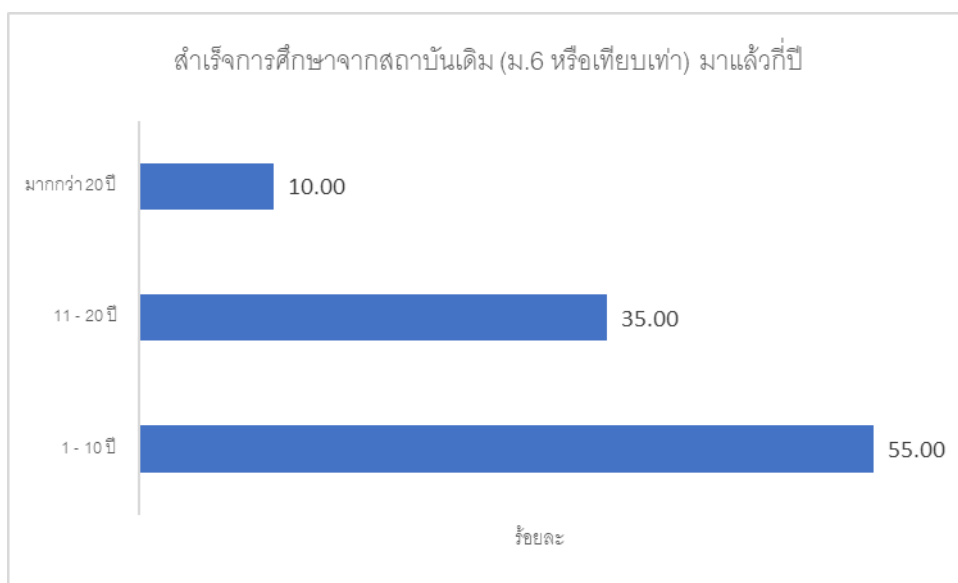
ส่วนที่ 3 ประวัติการศึกษาที่ผ่านมา ประกอบด้วยข้อมูลด้านสถานศึกษาที่เคยศึกษาต่อในระดับอุดมศึกษา ระยะเวลาที่สำเร็จการศึกษาจากสถานศึกษาเดิม วุฒิการศึกษาเดิม

ตารางที่ 17 จำนวนและร้อยละของนักศึกษาแรกเข้า หลักสูตรประกาศนียบัตรสถาบันวิทยาลัยชุมชน ณ ภาคการศึกษาที่ 1 ปีการศึกษา 2563 ของวิทยาลัยชุมชน จำแนกตามระยะเวลาที่จบการศึกษาเดิม

| วิทยาลัยชุมชน | จำนวนผู้ตอบแบบสอบถามทั้งหมด | จำนวนผู้ตอบแบบสอบถามข้อนี้ | สำเร็จการศึกษาจากสถาบันเดิม (ม.6 หรือเทียบเท่า) มาแล้วกี่ปี |            |               |
|---------------|-----------------------------|----------------------------|---|------------|---------------|
|               |                             |                            | 1 - 10 ปี   | 11 - 20 ปี | มากกว่า 20 ปี |
| รวม           | 20                          | 20                         | 11  | 7          | 2             |
| ร้อยละ (%)    |                             | 100.00                     | 55.00   | 35.00      | 10.00         |
| 1.ตาก         | 20                          | 20                         | 11  | 7          | 2             |

จากตารางที่ 17 นักศึกษาแรกเข้า หลักสูตรประกาศนียบัตรสถาบันวิทยาลัยชุมชน ณ ภาคการศึกษาที่ 1 ปีการศึกษา 2563 ที่ตอบแบบสอบถามข้อนี้ มีจำนวน 20 คน คิดเป็นร้อยละ 100 ของผู้ตอบแบบสอบถามทั้งหมด จำนวน 100 คน พบว่า ส่วนใหญ่สำเร็จการศึกษาจากสถาบันเดิมมาแล้ว 1 - 10 ปี จำนวน 11 คน คิดเป็นร้อยละ 55 รองลงมาคือ 11 - 20 ปี จำนวน 7 คน คิดเป็นร้อยละ 35 และมากกว่า 20 ปี จำนวน 2 คน คิดเป็นร้อยละ 2 ตามลำดับ

**แผนภูมิที่ 3** เปรียบเทียบร้อยละของนักศึกษาแรกเข้า หลักสูตรประกาศนียบัตรสถาบันวิทยาลัยชุมชน ณ ภาคการศึกษาที่ 1 ปีการศึกษา 2563 ของวิทยาลัยชุมชน จำแนกตามระยะเวลาที่จบการศึกษาเดิม

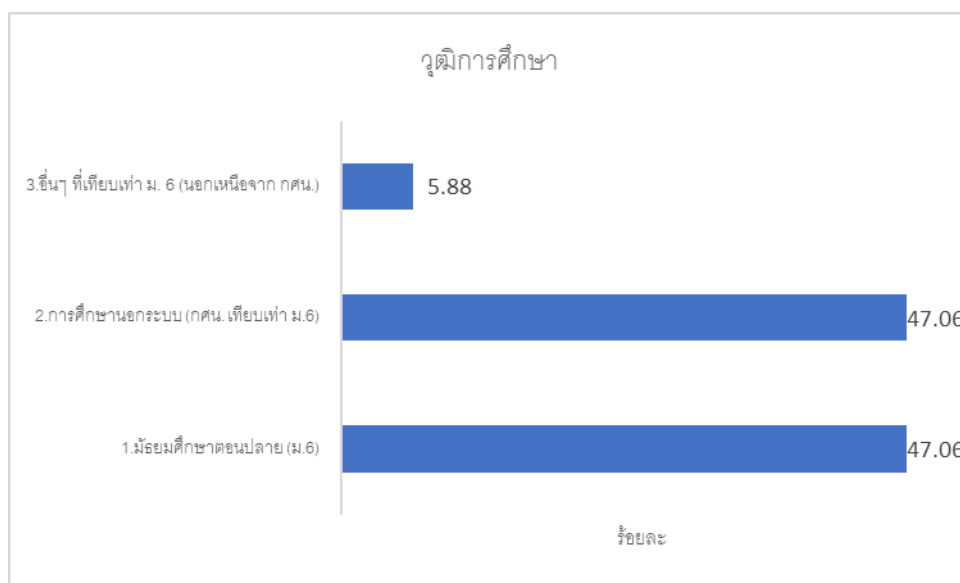


**ตารางที่ 18** จำนวนและร้อยละของนักศึกษาแรกเข้า หลักสูตรประกาศนียบัตรสถาบันวิทยาลัยชุมชน ณ ภาคการศึกษาที่ 1 ปีการศึกษา 2563 ของวิทยาลัยชุมชน จำแนกตามวุฒิการศึกษาที่จบ

| วิทยาลัยชุมชน | จำนวนผู้ตอบแบบสอบถามทั้งหมด | จำนวนผู้ตอบแบบสอบถามข้อนี้ | วุฒิการศึกษา               |   |   |
|---------------|-----------------------------|----------------------------|----------------------------|---|---|
|               |                             |                            | 1. มัธยมศึกษาตอนปลาย (ม.6) | 2. การศึกษานอกระบบ (กศน. เทียบเท่า ม.6) | 3. อื่นๆ ที่เทียบเท่า ม. 6 (นอกเหนือจาก กศน.) |
| รวม           | 20                          | 17                         | 8                          | 8                                       | 1   |
| ร้อยละ (%)    |                             | 85.00                      | 47.06                      | 47.06                                   | 5.88  |
| 1. ตาก        | 20                          | 17                         | 8                          | 8                                       | 1   |

จากตารางที่ 18 นักศึกษาแรกเข้า หลักสูตรประกาศนียบัตรสถาบันวิทยาลัยชุมชน ณ ภาคการศึกษาที่ 1 ปีการศึกษา 2563 ที่ตอบแบบสอบถามข้อนี้ มีจำนวน 17 คน คิดเป็นร้อยละ 85 ของผู้ตอบแบบสอบถามทั้งหมด จำนวน 20 คน พบว่า ส่วนใหญ่จบการศึกษาระดับมัธยมศึกษาตอนปลาย (ม.6) และรองลงมาคือ วุฒิการศึกษานอกระบบ (กศน. เทียบเท่า ม.6) จำนวน 8 คน คิดเป็นร้อยละ 47.06 เท่ากัน และอื่นๆ ที่เทียบเท่า ม. 6 (นอกเหนือจาก กศน.) จำนวน 1 คน คิดเป็นร้อยละ 5.88

**แผนภูมิที่ 4** เปรียบเทียบร้อยละของนักศึกษาแรกเข้า หลักสูตรประกาศนียบัตรสถาบันวิทยาลัยชุมชน ณ ภาคการศึกษาที่ 1 ปีการศึกษา 2563 ของวิทยาลัยชุมชน จำแนกตามวุฒิการศึกษาที่จบ



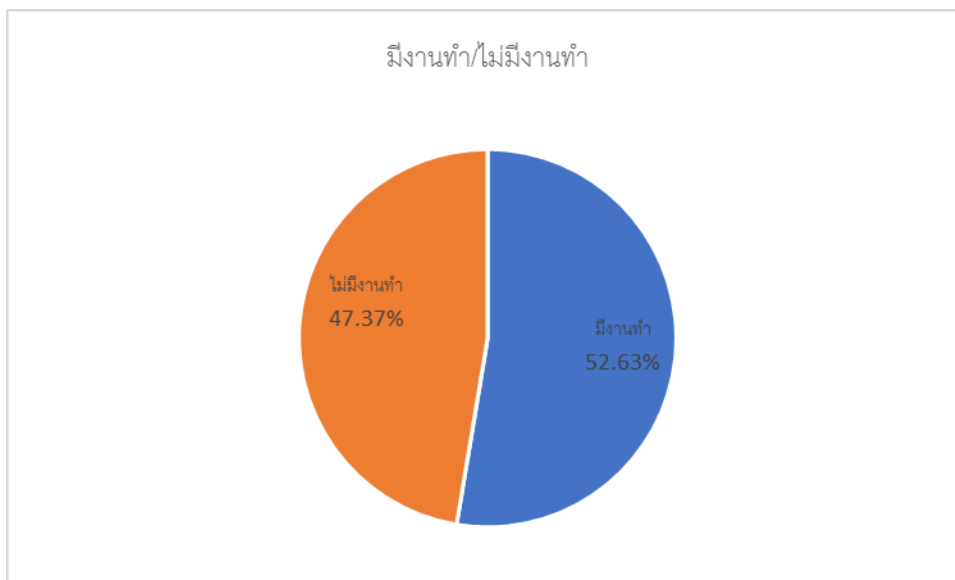
**ส่วนที่ 4 การมีงานทำและการประกอบอาชีพ** ประกอบด้วยข้อมูลการมีงานทำ อาชีพและรายได้

**ตารางที่ 19** จำนวนและร้อยละของนักศึกษาแรกเข้า หลักสูตรประกาศนียบัตรสถาบันวิทยาลัยชุมชน ณ ภาค การศึกษาที่ 1 ปีการศึกษา 2563 ของวิทยาลัยชุมชน จำแนกตามภาวะการมีงานทำ

| วิทยาลัยชุมชน | จำนวนผู้ตอบแบบสอบถามทั้งหมด | จำนวนผู้ตอบแบบสอบถามข้อนี้ | มีงานทำ   |              | ไม่มีงานทำ |              |
|---------------|-----------------------------|----------------------------|-----------|--------------|------------|--------------|
|               |                             |                            | จำนวน     | ร้อยละ       | จำนวน      | ร้อยละ       |
| <b>รวม</b>    | <b>20</b>                   | <b>19</b>                  | <b>10</b> | <b>52.63</b> | <b>9</b>   | <b>47.37</b> |
| 1.ตาก         | 20                          | 19                         | 10        | 52.63        | 9          | 47.37        |

จากตารางที่ 19 นักศึกษาแรกเข้า หลักสูตรประกาศนียบัตรสถาบันวิทยาลัยชุมชน ณ ภาคการศึกษาที่ 1 ปีการศึกษา 2563 ที่ตอบแบบสอบถามข้อนี้ มีจำนวน 19 คน คิดเป็นร้อยละ 95 ของผู้ตอบแบบสอบถามทั้งหมด จำนวน 20 คน พบว่า นักศึกษาส่วนใหญ่ไม่มีงานทำ จำนวน 10 คน คิดเป็นร้อยละ 52.63 และมีงานทำแล้ว จำนวน 9 คน คิดเป็นร้อยละ 47.37

**แผนภูมิที่ 5** จำนวนนักศึกษาแรกเข้า หลักสูตรประกาศนียบัตรสถาบันวิทยาลัยชุมชน ณ ภาคการศึกษาที่ 1 ปีการศึกษา 2563 ของวิทยาลัยชุมชน จำแนกภาวะการมีงานทำ



**ตารางที่ 20** จำนวนนักศึกษาแรกเข้า หลักสูตรประกาศนียบัตรสถาบันวิทยาลัยชุมชน ณ ภาคการศึกษาที่ 1 ปีการศึกษา 2563 จำแนกตามจังหวัดที่ทำงาน (เฉพาะผู้ที่มีงานทำ จำนวน 10 คน)

| วิทยาลัยชุมชน | จำนวนผู้ตอบแบบสอบถามทั้งหมด | จำนวนผู้ตอบแบบสอบถามข้อนี้ | จังหวัดที่ทำงาน |
|---------------|-----------------------------|----------------------------|-----------------|
|               |                             |                            | ตาก             |
| รวม           | 10                          | 10                         | 10              |
| ร้อยละ (%)    |                             | 100.00                     | 100.00          |
| 1.ตาก         | 10                          | 10                         | 10              |

จากตารางที่ 20 จำนวนนักศึกษาแรกเข้า หลักสูตรประกาศนียบัตรสถาบันวิทยาลัยชุมชน ณ ภาคการศึกษาที่ 1 ปีการศึกษา 2563 จำแนกตามจังหวัดที่ทำงาน ที่ตอบแบบสอบถามข้อนี้ มีจำนวน 10 คน คิดเป็น ร้อยละ 100 ของผู้ตอบแบบสอบถามที่มีงานทำแล้ว จำนวน 10 คน พบว่า ทุกคนทำงานที่จังหวัดตาก ซึ่งมีวิทยาลัยชุมชนตากตั้งอยู่

ตารางที่ 21 จำนวนและร้อยละของนักศึกษาแรกเข้า หลักสูตรประกาศนียบัตรสถาบันวิทยาลัยชุมชน ณ ภาคการศึกษาที่ 1 ปีการศึกษา 2563 ของวิทยาลัยชุมชน จำแนกตามอาชีพ (เฉพาะผู้ที่มึ้งงานทำ จำนวน 10 คน)

| วิทยาลัยชุมชน | จำนวนผู้ตอบแบบสอบถามที่มีงานทำ | จำนวนผู้ตอบแบบสอบถามข้อนี้ | อาชีพ                                 |                                   |                                      |           |
|---------------|--------------------------------|----------------------------|---------------------------------------|-----------------------------------|--------------------------------------|-----------|
|               |                                |                            | 1.ข้าราชการ/เจ้าหน้าที่หน่วยงานของรัฐ | 2.พนักงานบริษัท/องค์กรธุรกิจเอกชน | 3.ค้าขาย/ธุรกิจส่วนตัว/เจ้าของกิจการ | 4.รับจ้าง |
| รวม           | 10                             | 10                         | 7                                     | 1                                 | 1                                    | 1         |
| ร้อยละ (%)    |                                | 100.00                     | 70.00                                 | 10.00                             | 10.00                                | 10.00     |
| 1.ตาก         | 10                             | 10                         | 7                                     | 1                                 | 1                                    | 1         |

จากตารางที่ 21 นักศึกษาแรกเข้า หลักสูตรประกาศนียบัตรสถาบันวิทยาลัยชุมชน ณ ภาคการศึกษาที่ 1 ปีการศึกษา 2563 ที่ตอบแบบสอบถามข้อนี้ มีจำนวน 10 คน คิดเป็นร้อยละ 100 ของผู้ตอบแบบสอบถามที่มีงานทำแล้ว จำนวน 10 คน พบว่า ส่วนใหญ่มีอาชีพข้าราชการ/เจ้าหน้าที่ หน่วยงานของรัฐ จำนวน 7 คน คิดเป็นร้อยละ 70 รองลงมาคือ พนักงานบริษัท/องค์กรธุรกิจเอกชน, ค้าขาย/ธุรกิจส่วนตัว/เจ้าของกิจการ, รับจ้าง จำนวน 1 คน คิดเป็นร้อยละ 10 เท่ากัน

แผนภูมิที่ 6 เปรียบเทียบร้อยละของนักศึกษาแรกเข้า หลักสูตรประกาศนียบัตรสถาบันวิทยาลัยชุมชน ณ ภาคการศึกษาที่ 1 ปีการศึกษา 2563 ของวิทยาลัยชุมชน จำแนกตามอาชีพ

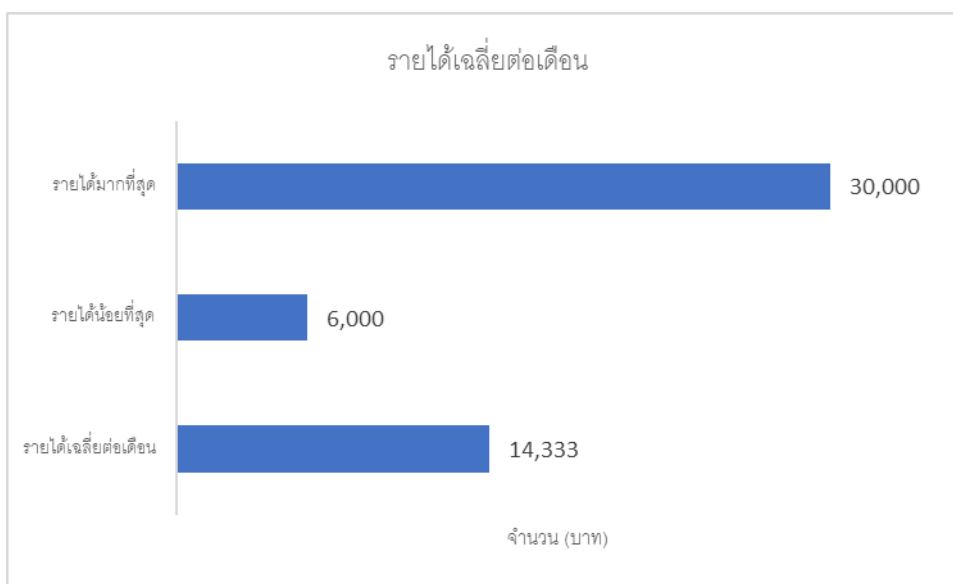


ตารางที่ 22 จำนวนและร้อยละของนักศึกษาแรกเข้า หลักสูตรประกาศนียบัตรสถาบันวิทยาลัยชุมชน ณ ภาคการศึกษาที่ 1 ปีการศึกษา 2563 ของวิทยาลัยชุมชน จำแนกตามช่วงรายได้ (เฉพาะผู้ที่มีงานทำ จำนวน 10 คน)

| วิทยาลัยชุมชน | จำนวนผู้ตอบแบบสอบถาม (ที่มีงานทำ) | จำนวนผู้ตอบแบบสอบถามข้อนี้ | รายได้เฉลี่ยต่อเดือน |                  |                 |
|---------------|-----------------------------------|----------------------------|----------------------|------------------|-----------------|
|               |                                   |                            | รายได้เฉลี่ยต่อเดือน | รายได้น้อยที่สุด | รายได้มากที่สุด |
|               | 10                                | 9                          | 14,333               | 6,000            | 30,000          |
| 1.ตาก         | 10                                | 9                          | 14,333               | 6,000            | 30,000          |

จากตารางที่ 22 นักศึกษาแรกเข้า หลักสูตรประกาศนียบัตรสถาบันวิทยาลัยชุมชน ณ ภาคการศึกษาที่ 1 ปีการศึกษา 2563 ที่ตอบแบบสอบถามข้อนี้ มีจำนวน 9 คน คิดเป็นร้อยละ 90 ของผู้ตอบแบบสอบถามที่มีงานทำแล้ว จำนวน 10 คน พบว่า ส่วนใหญ่มีรายได้เฉลี่ยต่อเดือน 14,333 บาท โดยที่รายได้มากที่สุดคือ 30,000 บาท และน้อยที่สุด 6,000 บาท

แผนภูมิที่ 7 เปรียบเทียบร้อยละของนักศึกษาแรกเข้า หลักสูตรประกาศนียบัตรสถาบันวิทยาลัยชุมชน ณ ภาคการศึกษาที่ 1 ปีการศึกษา 2563 ของวิทยาลัยชุมชน จำแนกตามช่วงรายได้





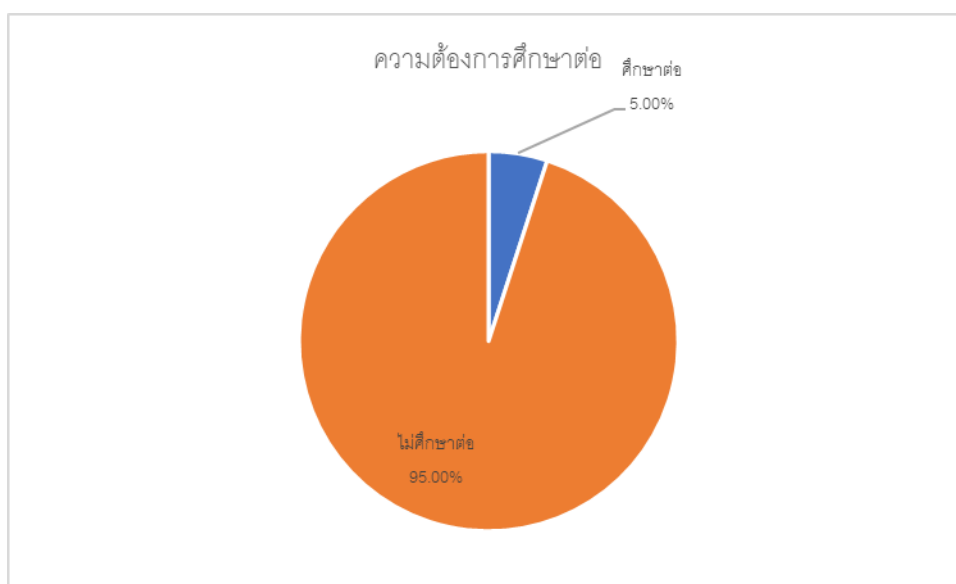
## ส่วนที่ 5 ความต้องการศึกษาต่อหลังสำเร็จการศึกษาที่วิทยาลัยชุมชน

ตารางที่ 23 จำนวนและร้อยละของนักศึกษาแรกเข้า หลักสูตรประกาศนียบัตรสถาบันวิทยาลัยชุมชน ณ ภาคการศึกษาที่ 1 ปีการศึกษา 2563 ของวิทยาลัยชุมชน จำแนกตามความต้องการศึกษาต่อ

| วิทยาลัยชุมชน | จำนวนผู้ตอบแบบสอบถามทั้งหมด | จำนวนผู้ตอบแบบสอบถามข้อนี้ | ความต้องการศึกษาต่อ |             |
|---------------|-----------------------------|----------------------------|---------------------|-------------|
|               |                             |                            | ศึกษาต่อ            | ไม่ศึกษาต่อ |
| รวม           | 20                          | 20                         | 1                   | 19          |
| ร้อยละ (%)    |                             | 100.00                     | 5.00                | 95.00       |
| 1.ตาก         | 20                          | 20                         | 1                   | 19          |

นี้ มีจำนวน 20 คน คิดเป็นร้อยละ 100 ของผู้ตอบแบบสอบถามทั้งหมด จำนวน จากตารางที่ 23 นักศึกษาแรกเข้า หลักสูตรประกาศนียบัตรสถาบันวิทยาลัยชุมชน ณ ภาคการศึกษาที่ 1 ปีการศึกษา 2563 ที่ตอบแบบสอบถามข้อ 20 คน พบว่า ส่วนใหญ่ไม่ศึกษาต่อ จำนวน 19 คน คิดเป็นร้อยละ 95 รองลงมาคือ ศึกษาต่อ จำนวน 1 คน คิดเป็นร้อยละ 5

แผนภูมิที่ 8 เปรียบเทียบร้อยละของนักศึกษาแรกเข้า หลักสูตรประกาศนียบัตรสถาบันวิทยาลัยชุมชน ณ ภาคการศึกษาที่ 1 ปีการศึกษา 2563 ของวิทยาลัยชุมชน จำแนกตามความต้องการศึกษาต่อ



## บทที่ 4 บทสรุป และข้อเสนอแนะ

การสำรวจข้อมูลเกี่ยวกับนักศึกษาแรกเข้าของวิทยาลัยชุมชน หลักสูตรประกาศนียบัตรสถาบันวิทยาลัยชุมชน ณ ภาคการศึกษาที่ 1 ปีการศึกษา 2563 ผลการสำรวจแบ่งออกเป็น 5 ประเด็นหลัก ประกอบด้วย ข้อมูลพื้นฐานของนักศึกษา ข้อมูลการออกกลางคัน (กรณีที่เคยศึกษาที่วิทยาลัยชุมชนมาก่อน) ประวัติการศึกษาที่ผ่านมา ภาวะการมีงานทำและการประกอบอาชีพ และความต้องการศึกษาต่อหลังสำเร็จการศึกษาที่วิทยาลัยชุมชน วิเคราะห์ข้อมูลโดยใช้ค่าความถี่ ร้อยละ ค่าเฉลี่ย ( $\bar{X}$ ) โดยนำเสนอข้อมูลข้อมูลด้วยรูป ตาราง และแผนภูมิ

### สรุปผลการสำรวจ 5 ส่วนดังนี้

**ส่วนที่ 1 ข้อมูลพื้นฐานของนักศึกษาแรกเข้าหลักสูตรประกาศนียบัตรสถาบันวิทยาลัยชุมชน ณ ภาคการศึกษาที่ 1 ปีการศึกษา 2563** ประกอบด้วยข้อมูลเชื้อชาติ สัญชาติ ศาสนา เพศ อายุ สถานภาพสมรส และสาขาวิชาที่เรียน

- **ด้านเชื้อชาติ** พบว่า ทั้งหมดเป็นเชื้อชาติไทย
- **ด้านสัญชาติ** พบว่า ทั้งหมดเป็นสัญชาติไทย
- **ด้านศาสนา** พบว่า ทั้งหมดนับถือศาสนาพุทธ
- **ด้านเพศ** พบว่า นักศึกษาแรกเข้าส่วนใหญ่เป็นเพศหญิง จำนวน 17 คน คิดเป็นร้อยละ

85 ส่วนเพศชายมีจำนวน 3 คน คิดเป็นร้อยละ 15

- **ด้านอายุ** พบว่า นักศึกษาแรกเข้ามีอายุเฉลี่ยของนักศึกษาคือ 33 ปี โดยมีนักศึกษาอายุน้อยที่สุด 22 ปี ส่วนอายุมากที่สุด 56 ปี
- **ด้านสถานภาพสมรส** พบว่า นักศึกษาแรกเข้าส่วนใหญ่มีสถานภาพโสด จำนวน 17 คน คิดเป็นร้อยละ 85 รองลงมาคือมีสถานภาพสมรส จำนวน 3 คน คิดเป็นร้อยละ 15
- **ด้านสาขาวิชาที่สมัคร** พบว่า มีสาขาวิชาเดียวคือภาษาพม่าเพื่อการสื่อสารจากวิทยาลัยชุมชนตาก

### ส่วนที่ 2 ข้อมูลการออกกลางคัน (กรณีที่เคยศึกษาที่วิทยาลัยชุมชนมาก่อน)

- **ด้านประวัติที่เคยศึกษาระดับปริญญามาก่อน** พบว่า นักศึกษาแรกเข้าส่วนใหญ่ไม่เคยศึกษาต่อในระดับอุดมศึกษามาก่อน จำนวน 11 คน คิดเป็นร้อยละ 57.89 โดยมีผู้ที่ตอบว่าเคยศึกษาต่อในระดับอุดมศึกษามาก่อนนั้น จำแนกเป็น ระดับปริญญาตรี จำนวน 5 คน คิดเป็นร้อยละ 26.32 รองลงมาคือระดับอนุปริญญา จำนวน 3 คน คิดเป็นร้อยละ 15.79 ตามลำดับ
- **ด้านช่วงปี พ.ศ. ที่เคยศึกษาระดับอนุปริญญาในวิทยาลัยชุมชนมาก่อน** พบว่า นักศึกษาแรกเข้าทั้งหมดศึกษาระดับอนุปริญญาที่วิทยาลัยชุมชน ช่วงปี พ.ศ. 2550 – 2555
- **ด้านวิทยาลัยชุมชนที่เคยศึกษา** พบว่า นักศึกษาแรกเข้าที่ทั้งหมดเคยเรียนที่วิทยาลัยชุมชนตาก
- **ด้านสาขาวิชาที่เคยศึกษาในวิทยาลัยชุมชน** พบว่า สาขาวิชาที่เรียนคือ การศึกษาปฐมวัย

ส่วนที่ 3 ประวัติการศึกษาที่ผ่านมา ประกอบด้วยข้อมูลด้านสถานศึกษาที่เคยศึกษาต่อในระดับอุดมศึกษา ระยะเวลาที่สำเร็จการศึกษาจากสถานศึกษาเดิม วุฒិการศึกษาคือ

- ด้านเหตุผลที่กลับมาเรียนที่วิทยาลัยชุมชนอีกครั้ง เหตุผลของทุกคนที่กลับมาเรียนวิทยาลัยชุมชนอีกครั้งคือ จบการศึกษาจากที่อื่นแล้วต้องการเรียนเพิ่ม
- ด้านสถานศึกษาที่เคยเรียนในระดับอนุปริญญา จากจำนวนนักศึกษาแรกเข้าทั้งหมดเคยศึกษาระดับอนุปริญญาที่วิทยาลัยชุมชนตาก
- ด้านสถานศึกษาที่เคยเรียนต่อในระดับปริญญาตรี พบว่า ส่วนใหญ่เคยเรียนที่มหาวิทยาลัยราชภัฏกำแพงเพชร จำนวน 2 คน คิดเป็นร้อยละ 40 นอกจากนั้นเคยเรียนที่มหาวิทยาลัยเทคโนโลยีราชมงคลล้านนา เขตพื้นที่ตาก มหาวิทยาลัยธนบุรี มหาวิทยาลัยราชภัฏพิบูลสงคราม จำนวน 1 คน คิดเป็นร้อยละ 20 เท่ากัน
- ด้านระยะเวลาที่สำเร็จการศึกษา พบว่า นักศึกษาแรกเข้าส่วนใหญ่สำเร็จการศึกษาจากสถาบันเดิมมาแล้ว 1 – 10 ปี จำนวน 11 คน คิดเป็นร้อยละ 55 รองลงมาคือ 11 – 20 ปี จำนวน 7 คน คิดเป็นร้อยละ 35 และมากกว่า 20 ปี จำนวน 2 คน คิดเป็นร้อยละ 2 ตามลำดับ
- ด้านวุฒิการศึกษา พบว่า นักศึกษาแรกเข้าส่วนใหญ่จบการศึกษาระดับมัธยมศึกษาตอนปลาย (ม.6) และรองลงมาคือ วุฒิการศึกษานอกระบบ (กศน. เทียบเท่า ม.6) จำนวน 8 คน คิดเป็นร้อยละ 47.06 เท่ากัน และอื่นๆ ที่เทียบเท่า ม. 6 (นอกเหนือจาก กศน.) จำนวน 1 คน คิดเป็นร้อยละ 5.88

ส่วนที่ 4 ภาวะการมีงานทำและการประกอบอาชีพ ประกอบด้วยข้อมูลการมีงานทำ อาชีพและรายได้

- ด้านภาวะการมีงานทำ พบว่า นักศึกษาส่วนใหญ่ไม่มีงานทำ จำนวน 10 คน คิดเป็นร้อยละ 52.63 และมีงานทำแล้ว จำนวน 9 คน คิดเป็นร้อยละ 47.37
- ด้านจังหวัดที่ทำงาน พบว่า ทุกคนทำงานที่จังหวัดตาก ซึ่งมีวิทยาลัยชุมชนตากตั้งอยู่
- ด้านการประกอบอาชีพ พบว่า ส่วนใหญ่มีอาชีพข้าราชการ/เจ้าหน้าที่ หน่วยงานของรัฐ จำนวน 7 คน คิดเป็นร้อยละ 70 รองลงมาคือ พนักงานบริษัท/องค์กร ธุรกิจเอกชน, ค้าขาย/ธุรกิจส่วนตัว/เจ้าของกิจการ, รับจ้าง จำนวน 1 คน คิดเป็นร้อยละ 10 เท่ากัน
- ด้านรายได้เฉลี่ยต่อเดือน พบว่า ส่วนใหญ่มีรายได้เฉลี่ยต่อเดือน 14,333 บาท โดยที่รายได้มากที่สุดคือ 30,000 บาท และน้อยที่สุด 6,000 บาท

ส่วนที่ 5 ความต้องการศึกษาต่อหลังสำเร็จการศึกษาที่วิทยาลัยชุมชน

- ด้านความต้องการศึกษาต่อ พบว่า นักศึกษาแรกเข้าส่วนใหญ่ไม่ศึกษาต่อ จำนวน 19 คน คิดเป็นร้อยละ 95 รองลงมาคือ ศึกษาต่อ จำนวน 1 คน คิดเป็นร้อยละ 5
- ข้อเสนอแนะเพื่อให้วิทยาลัยชุมชนดำเนินการปรับปรุง/แก้ไข/พัฒนา/สนับสนุนการจัดการเรียนการสอนหรือกิจกรรม ไม่มี

## ภาคผนวก



ตอนที่ 2 ภาวะการมีงานทำและการประกอบอาชีพของนักศึกษา

---

4. ขณะนี้ท่านมีงานทำหรือไม่  [1] มี  [2] ไม่มี  
(\*จากข้อ 4[1] หากท่านมีงานทำ กรุณาตอบข้อ 4.1 – 4.3 หากไม่มี 4[2] ให้ข้ามไปตอบตอนที่ 3)
- 4.1 สถานที่ทำงาน.....อำเภอ.....จังหวัด.....  
รหัสไปรษณีย์.....โทรศัพท์.....
- 4.2 อาชีพ  
 [1] เกษตรกร  [2] ประมง  [3] ข้าราชการ / เจ้าหน้าที่หน่วยงานของรัฐ  
 [4] รัฐวิสาหกิจ  [5] พนักงานบริษัท / องค์กรธุรกิจเอกชน  
 [6] ค้าขาย/ธุรกิจส่วนตัว/เจ้าของกิจการ  [7] รับจ้าง  
 [8] พนักงานองค์กรต่างประเทศ/ระหว่างประเทศ  [9] อื่นๆ (ระบุ).....
- 4.3 ท่านมีรายได้เฉลี่ยต่อเดือน.....บาท (ระบุตัวเลขเท่านั้น)

ตอนที่ 3 ความต้องการในการศึกษาต่อ

---

5. เมื่อท่านสำเร็จการศึกษาจากวิทยาลัยชุมชนแล้ว ท่านต้องการศึกษาต่อหรือไม่  
 [1] ศึกษาต่อ (ระบุสถานศึกษาที่ต้องการเรียน).....  
 [2] ไม่ศึกษาต่อ (ระบุเหตุผล).....  
 [3] ยังไม่ตัดสินใจ
6. ข้อเสนอแนะเพื่อให้วิทยาลัยชุมชนดำเนินการปรับปรุง / แก้ไข / พัฒนา / สนับสนุนการจัดการเรียนการสอนหรือกิจกรรม  
.....  
.....

\*\*\*\*\*