



รายงาน

ผลการสำรวจข้อมูลนักศึกษาแรกเข้า
ของวิทยาลัยชุมชน
หลักสูตรประกาศนียบัตรวิชาชีพ (ปวช.)
ประจำภาคการศึกษาที่ 1 ปีการศึกษา 2563

สถาบันวิทยาลัยชุมชน กระทรวงศึกษาธิการ

คำนำ

รายงานผลการสำรวจข้อมูลนักศึกษาแรกเข้าหลักสูตรประกาศนียบัตรวิชาชีพ (ปวช.) ของวิทยาลัยชุมชน 2 จังหวัด ประกอบด้วย วิทยาลัยชุมชนพิจิตรและอุทัยธานี ณ ภาคการศึกษาที่ 1 ปีการศึกษา 2563 นำเสนอข้อมูลในรูปแบบตาราง ข้อมูลตัวเลข และแผนภูมิ เปรียบเทียบความสัมพันธ์ของข้อมูลที่เกี่ยวข้องกัน โดยได้ดำเนินการสำรวจข้อมูลนักศึกษาแรกเข้าของวิทยาลัยชุมชน หลักสูตรประกาศนียบัตรวิชาชีพ (ปวช.) ณ ภาคการศึกษาที่ 1 ปีการศึกษา 2563 ใน 5 ประเด็นหลัก ประกอบด้วย ประเด็นที่ 1 ข้อมูลพื้นฐานของนักศึกษาแรกเข้าหลักสูตรประกาศนียบัตรวิชาชีพ (ปวช.) ณ ภาคการศึกษาที่ 1 ปีการศึกษา 2563 ได้แก่ข้อมูลด้านเชื้อชาติ สัญชาติ ศาสนา เพศ อายุ สถานภาพสมรสและสาขาวิชาที่เรียน ประเด็นที่ 2 ข้อมูลการออกกลางคัน (กรณีที่เคยศึกษาที่วิทยาลัยชุมชนมาก่อน) ประเด็นที่ 3 ประวัติการศึกษาที่ผ่านมา ประกอบด้วยข้อมูลด้านระยะเวลาที่สำเร็จการศึกษาจากสถานศึกษาเดิม วุฒิการศึกษาเดิม ประเด็นที่ 4 ภาวะการมีงานทำและการประกอบอาชีพ ประกอบด้วยข้อมูลการมีงานทำ อาชีพและรายได้ และประเด็นที่ 5 ความต้องการศึกษาต่อหลังสำเร็จการศึกษาที่วิทยาลัยชุมชน ซึ่งหวังเป็นอย่างยิ่งว่า รายงานฉบับนี้จะมีประโยชน์กับวิทยาลัยชุมชนและบุคคลที่เกี่ยวข้องได้ใช้เป็นข้อมูลประกอบการวางแผนการจัดการศึกษาของวิทยาลัยชุมชน รวมทั้งการปรับปรุงประสิทธิภาพการดำเนินงาน การบริหารจัดการ และการกำหนดนโยบาย/แนวทางการส่งเสริมสนับสนุนการดำเนินงานของวิทยาลัยชุมชนให้มีประสิทธิภาพ สอดคล้องกับปัญหาความต้องการและความพึงพอใจของผู้รับบริการต่อไป

สถาบันวิทยาลัยชุมชน
ธันวาคม 2563

บทสรุป

การสำรวจข้อมูลเกี่ยวกับนักศึกษาแรกเข้าของวิทยาลัยชุมชน หลักสูตรประกาศนียบัตรวิชาชีพ (ปวช.) ณ ภาคการศึกษาที่ 1 ปีการศึกษา 2563 เป็นการสำรวจจากวิทยาลัยชุมชน 2 แห่ง คือ วิทยาลัยชุมชนพิจิตร และอุทัยธานี จำนวน 720 คน ผลการสำรวจแบ่งออกเป็น 5 ประเด็นหลัก ประกอบด้วย ข้อมูลพื้นฐาน ข้อมูลการออกกลางคัน (กรณีที่เคยศึกษาที่วิทยาลัยชุมชนมาก่อน) ประวัติการศึกษาที่ผ่านมา ภาวะการมีงานทำและการประกอบอาชีพของนักศึกษา และความต้องการศึกษาต่อหลังสำเร็จการศึกษาที่วิทยาลัยชุมชน วิเคราะห์ข้อมูลโดยใช้ค่าความถี่ ร้อยละ ค่าเฉลี่ย (\bar{X}) โดยนำเสนอข้อมูลด้วยรูป ตาราง และแผนภูมิ

สรุปผลการสำรวจ 5 ส่วนดังนี้

ส่วนที่ 1 ข้อมูลพื้นฐานของนักศึกษาแรกเข้า หลักสูตรประกาศนียบัตรวิชาชีพ (ปวช.) ณ ภาคการศึกษาที่ 1 ปีการศึกษา 2563 ประกอบด้วยข้อมูลเชื้อชาติ สัญชาติ ศาสนา เพศ อายุ สถานภาพสมรสและสาขาวิชาที่เรียน พบว่า

- **ด้านเชื้อชาติ** พบว่า นักศึกษาแรกเข้าทั้งหมดเป็นเชื้อชาติไทย
- **ด้านสัญชาติ** พบว่า นักศึกษาแรกเข้าทั้งหมดเป็นสัญชาติไทย
- **ด้านศาสนา** พบว่า นักศึกษาแรกเข้าทั้งหมดนับถือศาสนาพุทธ
- **ด้านเพศ** พบว่า ส่วนใหญ่เป็นเพศชาย ร้อยละ 71.12 ส่วนเพศหญิง ร้อยละ 28.88
- **ด้านอายุ** พบว่า อายุเฉลี่ยของนักศึกษาคือ 16 ปี โดยมีนักศึกษาอายุน้อยที่สุด 14 ปี เป็นผู้สมัครเข้าศึกษาของวิทยาลัยชุมชนพิจิตร ส่วนอายุมากที่สุด 36 ปี เป็นผู้สมัครเข้าศึกษาของวิทยาลัยชุมชนอุทัยธานี
- **ด้านสถานภาพสมรส** พบว่า นักศึกษาแรกเข้ามีสถานภาพโสดทั้งหมด
- **ด้านสาขาวิชาที่สมัคร** พบว่า สาขาที่มีผู้สมัครเรียนมากที่สุดคือ สาขาช่างยนต์ ร้อยละ 45.50 รองลงมาคือสาขาช่างไฟฟ้ากำลัง ร้อยละ 20.65 และสาขาคอมพิวเตอร์ธุรกิจ ร้อยละ 15.84 ตามลำดับ

ส่วนที่ 2 ข้อมูลการออกกลางคัน (กรณีที่เคยศึกษาที่วิทยาลัยชุมชนมาก่อน)

- **ด้านประวัติที่เคยศึกษาระดับปริญญา** พบว่า นักศึกษาแรกเข้าที่ตอบแบบสอบถามข้อนี้ทุกคนไม่เคยศึกษาต่อในระดับอุดมศึกษามาก่อน

ส่วนที่ 3 ประวัติการศึกษาที่ผ่านมา ประกอบด้วยข้อมูลด้านสถานศึกษาที่เคยศึกษาต่อในระดับอุดมศึกษา ระยะเวลาที่สำเร็จการศึกษาจากสถานศึกษาเดิม วุฒิกการศึกษาเดิม

- **ด้านระยะเวลาที่สำเร็จการศึกษา** พบว่า นักศึกษาแรกเข้าส่วนใหญ่สำเร็จการศึกษาไม่ถึงปี หรือเรียนต่อทันที ร้อยละ 95.89 รองลงมาคือ 1-10 ปี ร้อยละ 4.11
- **ด้านวุฒิกการศึกษา** พบว่า ผู้ตอบแบบสอบถามข้อนี้ทุกคนจบการศึกษาระดับอื่น ๆ ที่เทียบเท่า ม. 6 (นอกเหนือจาก กศน.)

ส่วนที่ 4 ภาวะการมีงานทำและการประกอบอาชีพ

 ประกอบด้วยข้อมูลการมีงานทำ อาชีพและรายได้

- **ด้านภาวะการมีงานทำ** พบว่า ผู้ตอบแบบสอบถามข้อนี้ทุกคนไม่มีงานทำ

ส่วนที่ 5 ความต้องการศึกษาต่อหลังสำเร็จการศึกษาที่วิทยาลัยชุมชน

- ด้านความต้องการศึกษาต่อ พบว่า นักศึกษาแรกเข้าส่วนใหญ่ยังไม่ตัดสินใจ 59.72 รongลงมาคือ ต้องการศึกษาต่อ ร้อยละ 28.71 และไม่ศึกษาต่อ ร้อยละ 11.54 ตามลำดับ

ข้อเสนอแนะเพื่อให้วิทยาลัยชุมชนดำเนินการปรับปรุง/แก้ไข/พัฒนา/สนับสนุนการจัดการเรียนการสอนหรือกิจกรรม - ไม่มี -

สารบัญ

		หน้า
	คำนำ	ก
	บทสรุป	ข
บทที่ 1	บทนำ	
	หลักการและเหตุผล	1
	วัตถุประสงค์	1
	ขอบเขตการดำเนินงาน	1
	- ขอบเขตผู้ให้ข้อมูล	1
	- เครื่องมือที่ใช้ในการเก็บรวบรวมข้อมูล	2
	- ขอบเขตระยะเวลาการเก็บรวบรวมข้อมูล ภาคการศึกษาที่ 1 ปีการศึกษา 2563	2
	- ขอบเขตพื้นที่	2
	ผลที่คาดว่าจะได้รับ	2
	ข้อจำกัดในการนำข้อมูลไปใช้	2
บทที่ 2	วิธีดำเนินการ	
	ประชากรที่ให้ข้อมูล	3
บทที่ 3	การเก็บรวบรวมข้อมูล	3
	ผลการวิเคราะห์ข้อมูล	
	ส่วนที่ 1 ข้อมูลพื้นฐานของนักศึกษาแรกเข้า	5
	ส่วนที่ 2 ข้อมูลการออกกลางคัน (กรณีที่เคยศึกษาที่วิทยาลัยชุมชนมาก่อน)	10
	ส่วนที่ 3 ประวัติการศึกษาที่ผ่านมา	10
	ส่วนที่ 4 ภาวะการมีงานทำและการประกอบอาชีพ	12
	ส่วนที่ 5 ความต้องการศึกษาต่อหลังสำเร็จการศึกษาที่วิทยาลัยชุมชน	12
บทที่ 4	บทสรุป และข้อเสนอแนะ	
	สรุปผลการสำรวจ	14
	ข้อเสนอแนะ	15
ภาคผนวก		16

บทที่ 1

บทนำ

หลักการและเหตุผล

ตามนโยบายของรัฐบาลที่แถลงต่อรัฐสภาเมื่อวันที่ 26 กุมภาพันธ์ 2544 ด้านการศึกษา ข้อ 4 “จัดให้มีวิทยาลัยชุมชนโดยเฉพาะในจังหวัดที่ยังขาดแคลนสถาบันอุดมศึกษา” ซึ่งวิทยาลัยชุมชนพิจิตรและอุทัยธานีได้รับการจัดตั้งขึ้นเมื่อวันที่ 17 เมษายน 2545 และเป็นเพียงสองแห่งที่จัดการศึกษาในระดับประกาศนียบัตรวิชาชีพ (ปวช.) และประกาศนียบัตรวิชาชีพชั้นสูง (ปวส.) โดยวิทยาลัยชุมชนพิจิตรได้รับโอนมาจากวิทยาลัยการอาชีพโพทะเล สังกัดคณะกรรมการการอาชีวศึกษา และวิทยาลัยชุมชนอุทัยธานีโอนมาจากวิทยาลัยการอาชีพบ้านไร่ สังกัดคณะกรรมการการอาชีวศึกษา เมื่อวิทยาลัยการอาชีพทั้งสองแห่งโอนมาเป็นวิทยาลัยชุมชน จึงมีความจำเป็นที่ต้องดำเนินงาน ปวช./ปวส. ตามภารกิจวิทยาลัยการอาชีวศึกษาเดิมที่วิทยาลัยชุมชนทั้งสองแห่งได้รับโอน พร้อมทั้งดำเนินงานภารกิจวิทยาลัยชุมชนควบคู่กันไป

ดังนั้น สถาบันวิทยาลัยชุมชนจึงได้ดำเนินการสำรวจข้อมูลนักศึกษาแรกเข้า หลักสูตรประกาศนียบัตรวิชาชีพ (ปวช.) โดยเริ่มดำเนินการในปีการศึกษา 2563 โดยให้วิทยาลัยชุมชน 2 แห่ง คือ วิทยาลัยชุมชนพิจิตรและอุทัยธานี บันทึกข้อมูลในแบบฟอร์มรายงานข้อมูลนักศึกษาแรกเข้าของวิทยาลัยชุมชน หลักสูตรระดับประกาศนียบัตรวิชาชีพ (ปวช.) จากวิทยาลัยชุมชน ที่สถาบันวิทยาลัยชุมชนได้ร่วมกันจัดทำขึ้น โดยมีการจัดเก็บข้อมูลในระบบสารสนเทศเพื่อเชื่อมโยงการศึกษาและการมีงานทำ (ระบบติดตามภาวะการมีงานทำ) เชื่อมโยงฐานข้อมูลผู้สำเร็จการศึกษาจากระบบวิทยาลัยชุมชนอิเล็กทรอนิกส์ (e-Community College) ด้านงานทะเบียนวัดผล และประเมินผลการศึกษา ทำให้วิทยาลัยชุมชนทั้งสองแห่งสามารถจัดเก็บข้อมูลลงในระบบและประมวลผลได้อย่างมีประสิทธิภาพมากยิ่งขึ้น

วัตถุประสงค์

เพื่อสำรวจข้อมูลนักศึกษาแรกเข้าของวิทยาลัยชุมชน หลักสูตรประกาศนียบัตรวิชาชีพ (ปวช.) ณ ภาคการศึกษาที่ 1 ปีการศึกษา 2563 ใน 5 ประเด็น ได้แก่ ข้อมูลพื้นฐานของนักศึกษาแรกเข้า ข้อมูลการออกกลางคัน ประวัติการศึกษาที่ผ่านมา ภาวะการมีงานทำและการประกอบอาชีพ และความต้องการศึกษาต่อหลังสำเร็จการศึกษาที่วิทยาลัยชุมชน

ขอบเขตการดำเนินงาน

1. ขอบเขตผู้ให้ข้อมูล

เป็นการสำรวจข้อมูลนักศึกษาหลักสูตรประกาศนียบัตรวิชาชีพ (ปวช.) ที่เข้าใหม่ของวิทยาลัยชุมชน 2 แห่ง คือ วิทยาลัยชุมชนพิจิตรและอุทัยธานี ณ ภาคการศึกษาที่ 1 ปีการศึกษา 2563 จำนวน 720 คน

2. เครื่องมือที่ใช้ในการเก็บข้อมูล

คือแบบสอบถามข้อมูลนักศึกษาแรกเข้าของวิทยาลัยชุมชน ประจำปีภาคการศึกษาที่ 1 ปีการศึกษา 2563 ที่กำหนดให้วิทยาลัยชุมชนทุกแห่งบันทึกข้อมูลแบบสอบถามเข้าสู่ระบบสารสนเทศเพื่อการเชื่อมโยงการศึกษาและการมีงานทำของผู้สำเร็จการศึกษาวิทยาลัยชุมชน ซึ่งแบ่งข้อคำถามออกเป็น 5 ส่วน ตามตัวแปรดังนี้

ส่วนที่ 1 ข้อมูลพื้นฐานของนักศึกษาแรกเข้า ประกอบด้วยข้อมูลเชื้อชาติ สัญชาติ ศาสนา เพศ อายุ สถานภาพสมรสและสาขาวิชาที่เรียน

ส่วนที่ 2 ข้อมูลการออกกลางคัน (กรณีที่เคยศึกษาที่วิทยาลัยชุมชนมาก่อน)

ส่วนที่ 3 ประวัติการศึกษาที่ผ่านมา ประกอบด้วยข้อมูลด้านระยะเวลาที่สำเร็จการศึกษาจากสถานศึกษาเดิม

ส่วนที่ 4 ภาวะการมีงานทำและการประกอบอาชีพ ประกอบด้วยข้อมูลการมีงานทำ อาชีพและรายได้

ส่วนที่ 5 ความต้องการศึกษาต่อหลังสำเร็จการศึกษาที่วิทยาลัยชุมชน

3. ขอบเขตระยะเวลาในการเก็บข้อมูล ภาคการศึกษาที่ 1 ปีการศึกษา 2563 (ตั้งแต่เดือนมิถุนายน - กันยายน 2563)

4. ขอบเขตพื้นที่ วิทยาลัยชุมชน 2 จังหวัด ประกอบด้วย วิทยาลัยชุมชนพิจิตรและอุทัยธานี

ผลที่คาดว่าจะได้รับ

1. ได้ข้อมูลสารสนเทศของนักเรียนนักศึกษาแรกเข้า หลักสูตรประกาศนียบัตรวิชาชีพ (ปวช.) ณ ภาคการศึกษาที่ 1 ปีการศึกษา 2563

2. ผู้บริหารและหน่วยงานที่เกี่ยวข้องสามารถนำข้อมูลสารสนเทศนักเรียนนักศึกษาแรกเข้า หลักสูตรประกาศนียบัตรวิชาชีพ (ปวช.) ณ ภาคการศึกษาที่ 1 ปีการศึกษา 2563 ไปใช้ประโยชน์ในการวางแผนการจัดการศึกษาตลอดจนปรับปรุงประสิทธิภาพการดำเนินงาน การบริหารจัดการและการกำหนดนโยบาย แนวทางการส่งเสริม สนับสนุนการดำเนินงานของวิทยาลัยชุมชนให้มีประสิทธิภาพ สอดคล้องกับพันธกิจของวิทยาลัยชุมชน เพื่อแก้ไขปัญหา ให้ตรงตามความต้องการและความพึงพอใจของผู้รับบริการต่อไป

ข้อจำกัดในการนำข้อมูลไปใช้

เนื่องจากการเก็บข้อมูลจากแบบสำรวจของนักเรียนนักศึกษาแรกเข้าที่ลงทะเบียนในระบบบริการการศึกษาวิทยาลัยชุมชน ด้านงานทะเบียน วัดผลและประเมินผลนักศึกษา ซึ่งเป็นการรับข้อมูล ณ วันที่ 18 ตุลาคม 2563

บทที่ 2 วิธีดำเนินการ

การดำเนินการสำรวจข้อมูลนักศึกษาแรกเข้าของวิทยาลัยชุมชน หลักสูตรประกาศนียบัตรวิชาชีพ (ปวช.) ณ ภาคการศึกษาที่ 1 ปีการศึกษา 2563 ดำเนินการตามขั้นตอน ดังนี้

1. ทบทวนแบบสอบถามข้อมูลนักศึกษาแรกเข้า ภาคการศึกษาที่ 1 ปีการศึกษา 2562 ที่ผ่านมา เพื่อให้ข้อคำถามให้สมบูรณ์
2. สร้างแบบสอบถามข้อมูลนักศึกษาแรกเข้า หลักสูตรประกาศนียบัตรวิชาชีพ (ปวช.) ณ ภาคการศึกษาที่ 1 การศึกษา 2563 ลงในระบบสารสนเทศเพื่อการเชื่อมโยงการศึกษาและการมีงานทำของผู้สำเร็จการศึกษาวิทยาลัยชุมชน
3. สถาบันวิทยาลัยชุมชนดำเนินการแจ้งปฏิทิน แนวปฏิบัติและแบบฟอร์มการรายงานข้อมูล ประจำปีการศึกษา 2563 พร้อมทั้งแจ้งหนังสือ ให้วิทยาลัยชุมชนดำเนินการสำรวจนักศึกษาแรกเข้าของวิทยาลัยชุมชน ประจำปีการศึกษา 2563 ในช่วงเดือนมิถุนายน – กันยายน และบันทึกผลการสำรวจลงในระบบสารสนเทศฯ ให้แล้วเสร็จภายในวันที่ 31 ตุลาคม 2563
4. สถาบันวิทยาลัยชุมชนตรวจสอบความถูกต้อง สมบูรณ์ของข้อมูลที่บันทึกผ่านระบบสารสนเทศฯ
5. สถาบันวิทยาลัยชุมชนวิเคราะห์ข้อมูลโดยใช้การแจกแจงความถี่ และค่าร้อยละ และค่าเฉลี่ย (\bar{X}) และจัดทำสรุปรายงานผลการสำรวจข้อมูลนักศึกษาแรกเข้าหลักสูตรประกาศนียบัตรวิชาชีพ (ปวช.) ภาคการศึกษาที่ 1 การศึกษา 2563
6. สถาบันวิทยาลัยชุมชนนำเสนอรายงานผลการสำรวจต่อวิทยาลัยชุมชน และจัดทำเอกสารเผยแพร่ให้แก่บุคลากรทั้งในระดับสถาบันวิทยาลัยชุมชน และวิทยาลัยชุมชนนำไปใช้ประโยชน์ในส่วนที่เกี่ยวข้องต่อไป

ประชากรที่ให้ข้อมูล

เป็นการสำรวจข้อมูลนักศึกษาแรกเข้าของวิทยาลัยชุมชน ณ ภาคการศึกษาที่ 1 ปีการศึกษา 2563 ที่ลงทะเบียนเข้าศึกษาในหลักสูตรระดับประกาศนียบัตรวิชาชีพ (ปวช.) ของวิทยาลัยชุมชน 2 แห่ง จำนวนทั้งสิ้น 720 คน

การเก็บรวบรวมข้อมูล

1. เครื่องมือที่ใช้ในการเก็บรวบรวมข้อมูล คือระบบสารสนเทศเพื่อการเชื่อมโยงการศึกษาและการมีงานทำของผู้สำเร็จการศึกษาวิทยาลัยชุมชน ซึ่งแบ่งข้อคำถามออกเป็น 5 ประเด็น ตามตัวแปรดังนี้

- 1.1 ข้อมูลพื้นฐานของนักศึกษาแรกเข้า
ประกอบด้วยข้อมูลด้าน เชื้อชาติ สัญชาติ ศาสนา เพศ อายุ สถานภาพ และสาขาวิชาที่เรียน
- 1.2 ข้อมูลการออกกลางคัน (กรณีที่เคยศึกษาที่วิทยาลัยชุมชนมาก่อน)
- 1.3 ประวัติการศึกษาที่ผ่านมา
ประกอบด้วยข้อมูลด้าน ระยะเวลาที่สำเร็จการศึกษาจากสถานศึกษาเดิม วุฒิการศึกษาเดิม และเคยศึกษาต่อในระดับอุดมศึกษามาก่อนหรือไม่

1.4 ภาวะการมีงานทำและการประกอบอาชีพ ประกอบด้วยข้อมูลด้าน ภาวะการมีงานทำ อาชีพ รายได้

1.5 ความต้องการศึกษาต่อหลังสำเร็จการศึกษาที่วิทยาลัยชุมชน

2. ประชากรที่ศึกษา

วิทยาลัยชุมชนดำเนินการสำรวจข้อมูลนักศึกษาแรกเข้า ณ ภาคการศึกษาที่ 1 ปีการศึกษา 2563 รวมจำนวนทั้งสิ้น 720 คน

ตารางที่ 1 ผลการสำรวจข้อมูลนักศึกษาแรกเข้าของวิทยาลัยชุมชน หลักสูตรประกาศนียบัตรวิชาชีพ (ปวช.) ณ ภาคการศึกษาที่ 1 ปีการศึกษา 2563 ของวิทยาลัยชุมชน 2 แห่ง

วิทยาลัยชุมชน	จำนวนน.ศ. แรกเข้า* 1/2562 (1)	จำนวนน.ศ.แรก เข้า ที่ตอบ แบบสอบถาม* (2)	ร้อยละ (%)	ผลต่าง (1) - (2)	หมายเหตุ
รวม	720	644	89.44	76	
1.พิจิตร	507	506	99.80	1	
2.อุทัยธานี	213	138	64.79	75	

* ข้อมูลการสำรวจนักศึกษาแรกเข้าจากระบบสารสนเทศและการมีงานทำ ของวิทยาลัยชุมชน ณ วันที่ 18 ตุลาคม 2563

บทที่ 3 ผลการวิเคราะห์ข้อมูล

การเก็บรวบรวมข้อมูลในครั้งนี้เป็นการเก็บรวบรวมข้อมูลเชิงสำรวจนักศึกษาแรกเข้า ณ ภาคการศึกษาที่ 1 ปีการศึกษา 2563 ที่ลงทะเบียนเข้าศึกษาในหลักสูตรระดับประกาศนียบัตรวิชาชีพ (ปวช.) ของวิทยาลัยชุมชน 2 แห่ง ได้แก่ วิทยาลัยชุมชนพิจิตรและอุทัยธานี โดยแบ่งการนำเสนอผลการวิเคราะห์ ข้อมูลออกเป็น 5 ส่วน ดังนี้

ส่วนที่ 1 ข้อมูลพื้นฐานของนักศึกษาแรกเข้า ประกอบด้วยข้อมูลเชื้อชาติ สัญชาติ ศาสนา เพศ อายุ สถานภาพสมรส และสาขาวิชาที่เรียน

ส่วนที่ 2 ข้อมูลการออกกลางคัน (กรณีที่เคยศึกษาที่วิทยาลัยชุมชนมาก่อน)

ส่วนที่ 3 ประวัติการศึกษาที่ผ่านมา ประกอบด้วยข้อมูลด้านระยะเวลาที่สำเร็จการศึกษาจากสถานศึกษาเดิม วุฒิการศึกษาเดิม

ส่วนที่ 4 ภาวะการมีงานทำและการประกอบอาชีพ ประกอบด้วยข้อมูลการมีงานทำ อาชีพและรายได้

ส่วนที่ 5 ความต้องการศึกษาต่อหลังสำเร็จการศึกษาที่วิทยาลัยชุมชน

ส่วนที่ 1 ข้อมูลพื้นฐานของนักศึกษาแรกเข้าหลักสูตรประกาศนียบัตรวิชาชีพ (ปวช.) ณ ภาคการศึกษาที่ 1 ปีการศึกษา 2563 ประกอบด้วยข้อมูลเชื้อชาติ สัญชาติ ศาสนา เพศ อายุ สถานภาพสมรส และสาขาวิชาที่เรียน

ตารางที่ 2 จำนวนและร้อยละของนักศึกษาแรกเข้า หลักสูตรประกาศนียบัตรวิชาชีพ (ปวช.) ณ ภาคการศึกษาที่ 1 ปีการศึกษา 2563 ของวิทยาลัยชุมชน จำแนกตามเชื้อชาติ

วิทยาลัยชุมชน	จำนวนผู้ตอบแบบสอบถามทั้งหมด	จำนวนผู้ตอบแบบสอบถามข้อนี้	เชื้อชาติ
			ไทย
รวม	644	644	644
ร้อยละ (%)		100.00	100.00
1. พิจิตร	506	506	506
2. อุทัยธานี	138	138	138

จากตารางที่ 2 นักศึกษาแรกเข้า หลักสูตรประกาศนียบัตรวิชาชีพ (ปวช.) ณ ภาคการศึกษาที่ 1 ปีการศึกษา 2563 ที่ตอบแบบสอบถามข้อนี้ มีจำนวน 644 คน คิดเป็นร้อยละ 100 ของผู้ตอบแบบสอบถามทั้งหมด จำนวน 644 คน พบว่า ทั้งหมดเป็นเชื้อชาติไทย

ตารางที่ 3 จำนวนและร้อยละของนักศึกษาแรกเข้า หลักสูตรประกาศนียบัตรวิชาชีพ (ปวช.) ณ ภาคการศึกษาที่ 1 การศึกษา 2563 ของวิทยาลัยชุมชน จำแนกตามสัญชาติ

วิทยาลัยชุมชน	จำนวนผู้ตอบ แบบสอบถาม ทั้งหมด	จำนวนผู้ตอบ แบบสอบถาม ข้อนี้	สัญชาติ
			ไทย
รวม	644	644	644
ร้อยละ (%)		100.00	100.00
1. พิจิตร	506	506	506
2. อุทัยธานี	138	138	138

จากตารางที่ 3 นักศึกษาแรกเข้า หลักสูตรประกาศนียบัตรวิชาชีพ (ปวช.) ณ ภาคการศึกษาที่ 1 ปีการศึกษา 2563 ที่ตอบแบบสอบถามข้อนี้ มีจำนวน 644 คน คิดเป็นร้อยละ 100 ของผู้ตอบแบบสอบถามทั้งหมด จำนวน 644 คน พบว่า ทั้งหมดเป็นสัญชาติไทย

ตารางที่ 4 จำนวนและร้อยละของนักศึกษาแรกเข้า หลักสูตรประกาศนียบัตรวิชาชีพ (ปวช.) ณ ภาคการศึกษาที่ 1 ปีการศึกษา 2563 ของวิทยาลัยชุมชน จำแนกตามศาสนา

วิทยาลัยชุมชน	จำนวนผู้ตอบ แบบสอบถาม ทั้งหมด	จำนวนผู้ตอบ แบบสอบถาม ข้อนี้	ศาสนา
			พุทธ
รวม	644	644	644
ร้อยละ (%)		100.00	100.00
1. พิจิตร	506	506	506
2. อุทัยธานี	138	138	138

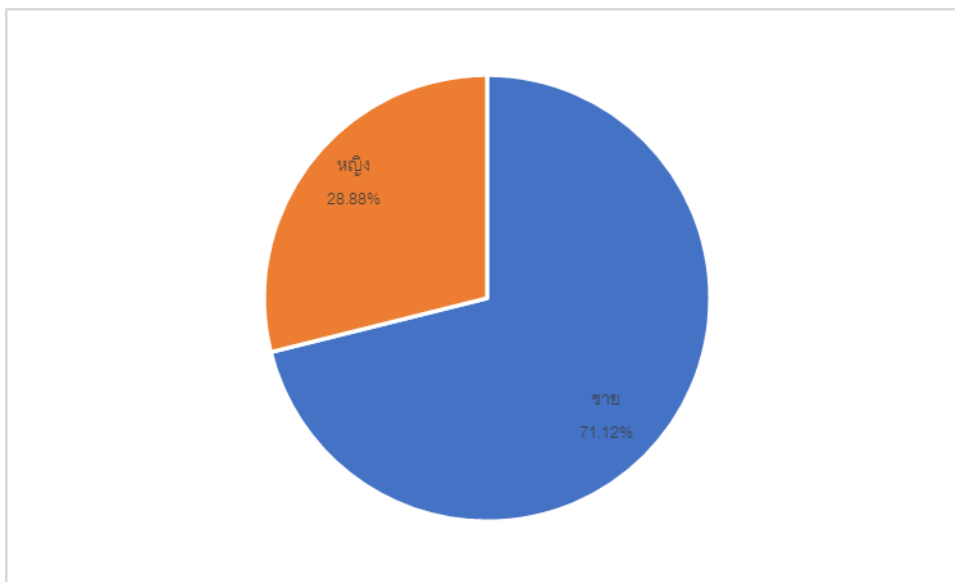
จากตารางที่ 4 นักศึกษาแรกเข้า หลักสูตรประกาศนียบัตรวิชาชีพ (ปวช.) ณ ภาคการศึกษาที่ 1 ปีการศึกษา 2563 ที่ตอบแบบสอบถามข้อนี้ มีจำนวน 644 คน คิดเป็นร้อยละ 100 ของผู้ตอบแบบสอบถามทั้งหมด จำนวน 644 คน พบว่า ทั้งหมดนับถือศาสนาพุทธ จำนวน 644 คน คิดเป็นร้อยละ 100

ตารางที่ 5 จำนวนและร้อยละของนักศึกษาแรกเข้า หลักสูตรประกาศนียบัตรวิชาชีพ (ปวช.) ณ ภาคการศึกษาที่ 1 ปีการศึกษา 2563 ของวิทยาลัยชุมชน จำแนกตามเพศ

วิทยาลัยชุมชน	จำนวนผู้ตอบ แบบสอบถาม ทั้งหมด	จำนวนผู้ตอบ แบบสอบถาม ข้อนี้	เพศ	
			ชาย	หญิง
รวม	644	644	458	186
ร้อยละ (%)		100.00	71.12	28.88
1. พิจิตร	506	506	354	152
2. อุทัยธานี	138	138	104	34

จากตารางที่ 5 นักศึกษาแรกเข้า หลักสูตรประกาศนียบัตรวิชาชีพ (ปวช.) ณ ภาคการศึกษาที่ 1 ปีการศึกษา 2563 ที่ตอบแบบสอบถามข้อนี้ มีจำนวน 644 คน พบว่า ส่วนใหญ่เป็นเพศชาย จำนวน 458 คน คิดเป็นร้อยละ 71.12 ส่วนเพศหญิงมีจำนวน 186 คน คิดเป็นร้อยละ 28.88

แผนภูมิที่ 1 เปรียบเทียบร้อยละของนักศึกษาแรกเข้าหลักสูตรประกาศนียบัตรวิชาชีพ (ปวช.) ณ ภาคการศึกษาที่ 1 ปีการศึกษา 2563 ของวิทยาลัยชุมชน จำแนกตามเพศ

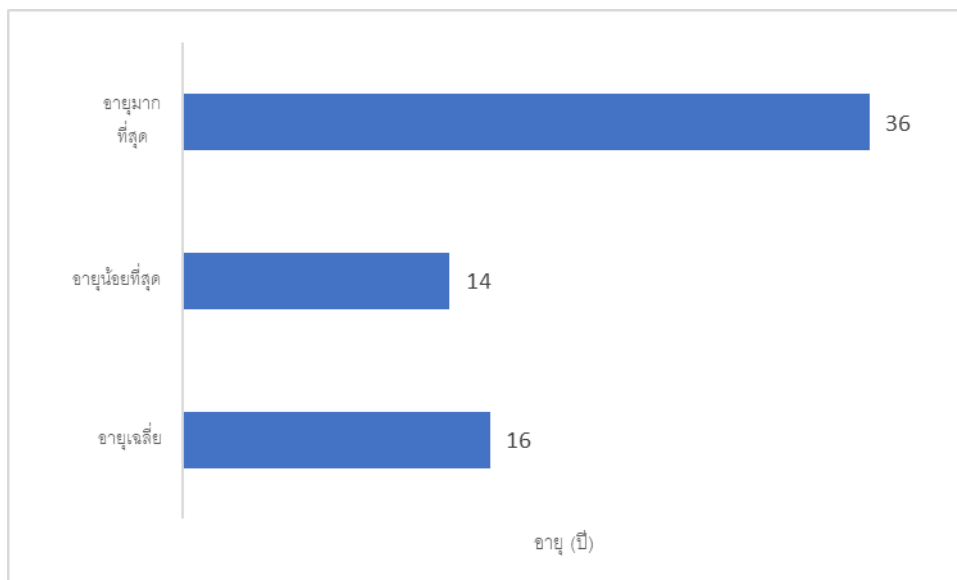


ตารางที่ 6 จำนวนและร้อยละของนักศึกษาแรกเข้า หลักสูตรประกาศนียบัตรวิชาชีพ (ปวช.) ณ ภาคการศึกษาที่ 1 ปีการศึกษา 2563 ของวิทยาลัยชุมชน จำแนกตามอายุเฉลี่ย สูงสุด และต่ำสุด

วิทยาลัยชุมชน	จำนวนผู้ตอบแบบสอบถามทั้งหมด	จำนวนผู้ตอบแบบสอบถามข้อนี้	อายุเฉลี่ย (ปี)		
			อายุเฉลี่ย	อายุน้อยที่สุด	อายุมากที่สุด
	644	644	16	14	36
1. พิจิตร	506	506	15.88	14	22
2. อุทัยธานี	138	138	16.33	15	36

จากตารางที่ 6 นักศึกษาแรกเข้า หลักสูตรประกาศนียบัตรวิชาชีพ (ปวช.) ณ ภาคการศึกษาที่ 1 ปีการศึกษา 2563 ที่ตอบแบบสอบถามข้อนี้ มีจำนวน 644 คน พบว่า อายุเฉลี่ยของนักศึกษาคือ 16 ปี โดยมีนักศึกษาอายุน้อยที่สุด 14 ปี เป็นผู้สมัครเข้าศึกษาของวิทยาลัยชุมชนพิจิตร ส่วนอายุมากที่สุด 36 ปี เป็นผู้สมัครเข้าศึกษาของวิทยาลัยชุมชนอุทัยธานี

แผนภูมิที่ 2 เปรียบเทียบร้อยละของนักศึกษาแรกเข้า หลักสูตรประกาศนียบัตรวิชาชีพ (ปวช.) ณ ภาคการศึกษาที่ 1 ปีการศึกษา 2563 ของวิทยาลัยชุมชน จำแนกตามอายุเฉลี่ย สูงสุด และต่ำสุด



ตารางที่ 7 จำนวนและร้อยละของนักศึกษาแรกเข้า หลักสูตรประกาศนียบัตรวิชาชีพ (ปวช.) ณ ภาคการศึกษาที่ 1 ปีการศึกษา 2563 ของวิทยาลัยชุมชน จำแนกตามสถานภาพสมรส

วิทยาลัยชุมชน	จำนวนผู้ตอบแบบสอบถามทั้งหมด	จำนวนผู้ตอบแบบสอบถามข้อนี้ (คน)	สถานภาพสมรส
			โสด
รวม	644	644	644
ร้อยละ (%)		100.00	100.00
1.พิจิตร	506	506	506
2.อุทัยธานี	138	138	138

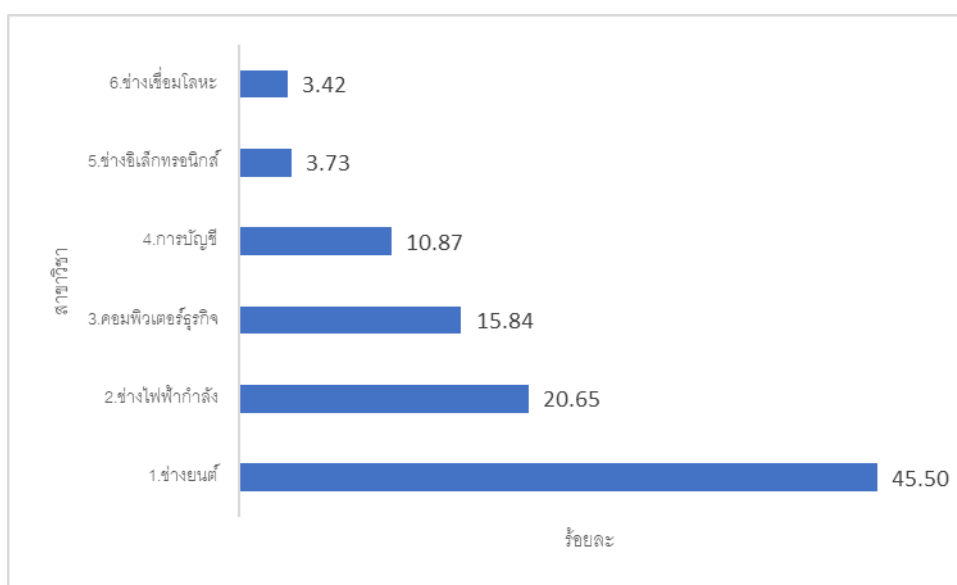
จากตารางที่ 7 นักศึกษาแรกเข้า หลักสูตรประกาศนียบัตรวิชาชีพ (ปวช.) ณ ภาคการศึกษาที่ 1 ปีการศึกษา 2563 ที่ตอบแบบสอบถามข้อนี้ มีจำนวน 644 คน คิดเป็นร้อยละ 100 ของผู้ตอบแบบสอบถามทั้งหมด จำนวน 644 คน พบว่า ทั้งหมดมีสถานภาพโสด

ตารางที่ 8 จำนวนและร้อยละของนักศึกษาแรกเข้า หลักสูตรประกาศนียบัตรวิชาชีพ (ปวช.) ณ ภาคการศึกษาที่ 1 ปีการศึกษา 2563 ของวิทยาลัยชุมชน จำแนกตามสาขาที่สมัครเรียน

วิทยาลัยชุมชน	จำนวนผู้ตอบแบบสอบถามทั้งหมด	จำนวนผู้ตอบแบบสอบถามข้อนี้ (คน)	สาขาวิชา					
			1.ช่างยนต์	2.ช่างไฟฟ้ากำลัง	3.คอมพิวเตอร์ธุรกิจ	4.การบัญชี	5.ช่างอิเล็กทรอนิกส์	6.ช่างเชื่อมโลหะ
รวม	644	644	293	133	102	70	24	22
ร้อยละ (%)		100.00	45.50	20.65	15.84	10.87	3.73	3.42
1.พิจิตร	506	506	216	91	102	51	24	22
2.อุทัยธานี	138	138	77	42	-	19	-	-

จากตารางที่ 8 นักศึกษาแรกเข้า หลักสูตรประกาศนียบัตรวิชาชีพ (ปวช.) ณ ภาคการศึกษาที่ 1 ปีการศึกษา 2563 ที่ตอบแบบสอบถามข้อนี้ มีจำนวน 506 คน คิดเป็นร้อยละ 100 ของผู้ตอบแบบสอบถามทั้งหมด จำนวน 506 คน พบว่า สาขาที่มีผู้สมัครเรียนมากที่สุดคือ สาขาช่างยนต์ จำนวน 293 คน คิดเป็นร้อยละ 45.50 รองลงมาคือสาขาช่างไฟฟ้ากำลัง จำนวน 133 คน คิดเป็นร้อยละ 20.65 และสาขาคอมพิวเตอร์ธุรกิจ จำนวน 102 คน คิดเป็นร้อยละ 15.84 ตามลำดับ

แผนภูมิที่ 3 เปรียบเทียบร้อยละของนักศึกษาแรกเข้า หลักสูตรประกาศนียบัตรวิชาชีพ (ปวช.) ณ ภาคการศึกษาที่ 1 ปีการศึกษา 2563 ของวิทยาลัยชุมชน จำแนกตามสาขาที่สมัครเรียน



ส่วนที่ 2 ข้อมูลการออกกลางคัน (กรณีที่เคยศึกษาที่วิทยาลัยชุมชนมาก่อน)

ตารางที่ 9 จำนวนและร้อยละของนักศึกษาแรกเข้า หลักสูตรประกาศนียบัตรวิชาชีพ (ปวช.) ณ ภาคการศึกษาที่ 1 ปีการศึกษา 2563 ของวิทยาลัยชุมชน จำแนกว่าเคยเรียนอุดมศึกษามาก่อนหรือไม่

วิทยาลัยชุมชน	จำนวนผู้ตอบแบบสอบถามทั้งหมด	จำนวนผู้ตอบแบบสอบถามข้อนี้	เคยศึกษาต่อระดับอุดมศึกษามาก่อนหรือไม่
			ไม่เคย
รวม	644	641	641
ร้อยละ (%)		99.53	100.00
1.พิจิตร	506	505	505
2.อุทัยธานี	138	136	136

จากตารางที่ 9 นักศึกษาแรกเข้า หลักสูตรประกาศนียบัตรวิชาชีพ (ปวช.) ณ ภาคการศึกษาที่ 1 ปีการศึกษา 2563 ที่ตอบแบบสอบถามข้อนี้ มีจำนวน 641 คน คิดเป็นร้อยละ 99.53 ของผู้ตอบแบบสอบถามทั้งหมด จำนวน 644 คน พบว่า ผู้ตอบแบบสอบถามข้อนี้ทุกคนไม่เคยศึกษาต่อในระดับอุดมศึกษามาก่อน

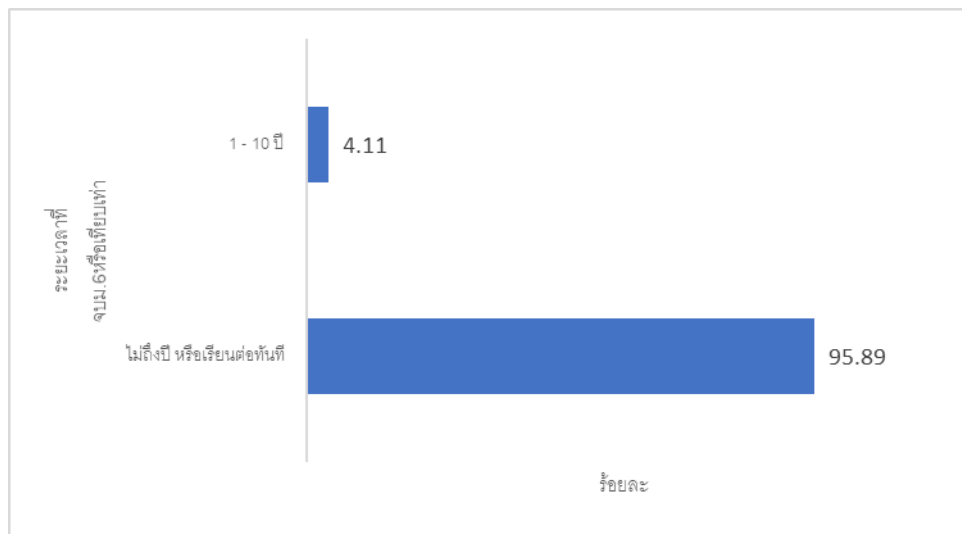
ส่วนที่ 3 ประวัติการศึกษาที่ผ่านมา ประกอบด้วยข้อมูลด้านสถานศึกษาที่เคยศึกษาต่อในระดับอุดมศึกษา ระยะเวลาที่สำเร็จการศึกษาจากสถานศึกษาเดิม วุฒิการศึกษาเดิม

ตารางที่ 10 จำนวนและร้อยละของนักศึกษาแรกเข้า หลักสูตรประกาศนียบัตรวิชาชีพ (ปวช.) ณ ภาคการศึกษาที่ 1 ปีการศึกษา 2563 ของวิทยาลัยชุมชน จำแนกตามระยะเวลาที่จบการศึกษาเดิม

วิทยาลัยชุมชน	จำนวนผู้ตอบแบบสอบถามทั้งหมด	จำนวนผู้ตอบแบบสอบถามข้อนี้	สำเร็จการศึกษาจากสถาบันเดิม (ม.6 หรือเทียบเท่า) มาแล้วกี่ปี	
			ไม่ถึงปี หรือเรียนต่อทันที	1 - 10 ปี
รวม	644	219	210	9
ร้อยละ (%)		34.01	95.89	4.11
1.พิจิตร	506	213	204	9
2.อุทัยธานี	138	6	6	-

จากตารางที่ 10 นักศึกษาแรกเข้า หลักสูตรประกาศนียบัตรวิชาชีพ (ปวช.) ณ ภาคการศึกษาที่ 1 ปีการศึกษา 2563 ที่ตอบแบบสอบถามข้อนี้ มีจำนวน 219 คน คิดเป็นร้อยละ 34.01 ของผู้ตอบแบบสอบถามทั้งหมด จำนวน 644 คน พบว่า ส่วนใหญ่สำเร็จการศึกษาไม่ถึงปี หรือเรียนต่อทันที จำนวน 210 คน คิดเป็นร้อยละ 95.89 รองลงมาคือ 1-10 ปี จำนวน 9 คน คิดเป็นร้อยละ 4.11

แผนภูมิที่ 4 เปรียบเทียบร้อยละของนักศึกษาแรกเข้า หลักสูตรประกาศนียบัตรวิชาชีพ (ปวช.) ณ ภาคการศึกษาที่ 1 ปีการศึกษา 2563 ของวิทยาลัยชุมชน จำแนกตามระยะเวลาที่จบการศึกษาเดิม



ตารางที่ 11 จำนวนและร้อยละของนักศึกษาแรกเข้า หลักสูตรประกาศนียบัตรวิชาชีพ (ปวช.) ณ ภาคการศึกษาที่ 1 ปีการศึกษา 2563 ของวิทยาลัยชุมชน จำแนกตามวุฒิการศึกษาที่จบ

วิทยาลัยชุมชน	จำนวนผู้ตอบแบบสอบถามทั้งหมด	จำนวนผู้ตอบแบบสอบถามข้อนี้	วุฒิการศึกษา
			3.อื่นๆ ที่เทียบเท่า ม. 6 (นอกเหนือจาก กศน.)
รวม	644	212	212
ร้อยละ (%)		32.92	100.00
1.พิจิตร	506	212	212
2.อุทัยธานี	138	-	-

จากตารางที่ 11 นักศึกษาแรกเข้า หลักสูตรประกาศนียบัตรวิชาชีพ (ปวช.) ณ ภาคการศึกษาที่ 1 ปีการศึกษา 2563 ที่ตอบแบบสอบถามข้อนี้ มีจำนวน 212 คน คิดเป็นร้อยละ 32.92 ของผู้ตอบแบบสอบถามทั้งหมด จำนวน 644 คน พบว่า ผู้ตอบแบบสอบถามข้อนี้ทุกคนจบการศึกษาระดับอื่น ๆ ที่เทียบเท่า ม. 6 (นอกเหนือจาก กศน.) จำนวน 212 คน คิดเป็นร้อยละ 100

ส่วนที่ 4 การมีงานทำและการประกอบอาชีพ ประกอบด้วยข้อมูลการมีงานทำ อาชีพและรายได้

ตารางที่ 12 จำนวนและร้อยละของนักศึกษาแรกเข้า หลักสูตรประกาศนียบัตรวิชาชีพ (ปวช.) ณ ภาคการศึกษาที่ 1 ปีการศึกษา 2563 ของวิทยาลัยชุมชน จำแนกตามภาวะการมีงานทำ

วิทยาลัยชุมชน	จำนวนผู้ตอบแบบสอบถามทั้งหมด	จำนวนผู้ตอบแบบสอบถามข้อนี้	มีงานทำ		ไม่มีงานทำ	
			จำนวน	ร้อยละ	จำนวน	ร้อยละ
รวม	644	638	0	0.00	638	100.00
1. แม่ฮ่องสอน	506	501	-	-	501	78.53
2. พิจิตร	138	137	-	-	137	27.35

จากตารางที่ 12 นักศึกษาแรกเข้า หลักสูตรประกาศนียบัตรวิชาชีพ (ปวช.) ณ ภาคการศึกษาที่ 1 ปีการศึกษา 2563 ที่ตอบแบบสอบถามข้อนี้ มีจำนวน 638 คน คิดเป็นร้อยละ 99.07 ของผู้ตอบแบบสอบถามทั้งหมด จำนวน 644 คน พบว่า ผู้ตอบแบบสอบถามข้อนี้ทั้งหมดไม่มีงานทำ จำนวน 638 คน คิดเป็นร้อยละ 100

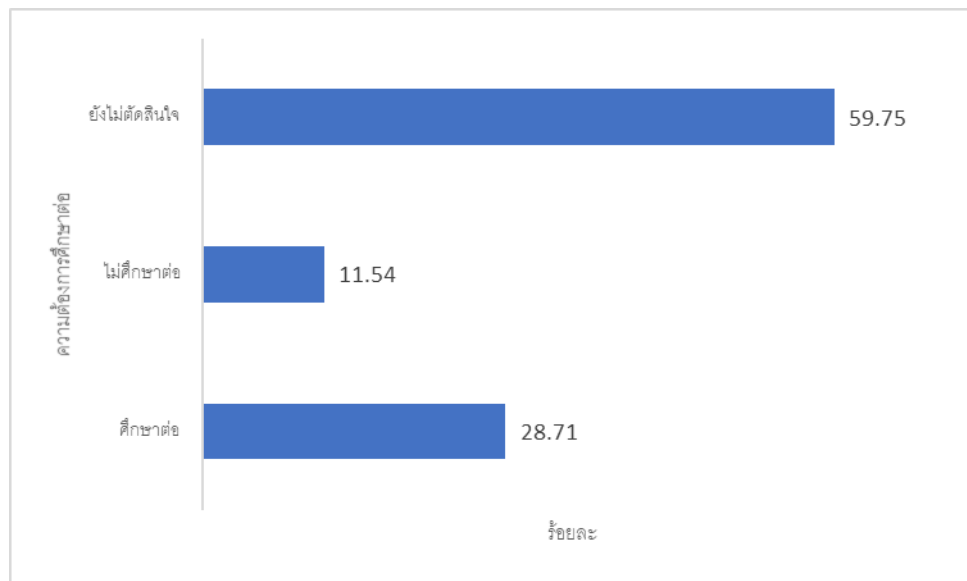
ส่วนที่ 5 ความต้องการศึกษาต่อหลังสำเร็จการศึกษาที่วิทยาลัยชุมชน

ตารางที่ 13 จำนวนและร้อยละของนักศึกษาแรกเข้า หลักสูตรประกาศนียบัตรวิชาชีพ (ปวช.) ณ ภาคการศึกษาที่ 1 ปีการศึกษา 2563 ของวิทยาลัยชุมชน จำแนกตามความต้องการศึกษาต่อ

วิทยาลัยชุมชน	จำนวนผู้ตอบแบบสอบถามทั้งหมด	จำนวนผู้ตอบแบบสอบถามข้อนี้	ความต้องการศึกษาต่อ		
			ศึกษาต่อ	ไม่ศึกษาต่อ	ยังไม่ตัดสินใจ
รวม	644	641	184	74	383
ร้อยละ (%)		99.53	28.71	11.54	59.75
1. แม่ฮ่องสอน	506	503	112	74	317
2. พิจิตร	138	138	72	-	66

จากตารางที่ 13 นักศึกษาแรกเข้า หลักสูตรประกาศนียบัตรวิชาชีพ (ปวช.) ณ ภาคการศึกษาที่ 1 ปีการศึกษา 2563 ที่ตอบแบบสอบถามข้อนี้ มีจำนวน 641 คน คิดเป็นร้อยละ 99.53 ของผู้ตอบแบบสอบถามทั้งหมด จำนวน 644 คน พบว่า ส่วนใหญ่ยังไม่ตัดสินใจ จำนวน 383 คน คิดเป็นร้อยละ 59.72 รองลงมาคือ ต้องการศึกษาต่อ จำนวน 184 คน คิดเป็นร้อยละ 28.71 และไม่ศึกษาต่อ จำนวน 74 คน คิดเป็นร้อยละ 11.54 ตามลำดับ

แผนภูมิที่ 5 เปรียบเทียบร้อยละของนักศึกษาแรกเข้า หลักสูตรประกาศนียบัตรวิชาชีพ (ปวช.) ณ ภาควิชาการศึกษาระดับมัธยมศึกษาปีที่ 1 ปีการศึกษา 2563 ของวิทยาลัยชุมชน จำแนกตามความต้องการศึกษาต่อ



บทที่ 4 บทสรุป และข้อเสนอแนะ

การสำรวจข้อมูลเกี่ยวกับนักศึกษาแรกเข้าของวิทยาลัยชุมชน หลักสูตรประกาศนียบัตรวิชาชีพ (ปวช.) ณ ภาคการศึกษาที่ 1 ปีการศึกษา 2563 เป็นการสำรวจจากวิทยาลัยชุมชน 2 แห่ง คือ วิทยาลัยชุมชน พิจิตรและอุทัยธานี จำนวน 720 คน ผลการสำรวจแบ่งออกเป็น 5 ประเด็นหลัก ประกอบด้วย ข้อมูลพื้นฐาน ข้อมูลการออกกลางคัน (กรณีที่เคยศึกษาที่วิทยาลัยชุมชนมาก่อน) ประวัติการศึกษาที่ผ่านมา ภาวะการมีงานทำและการประกอบอาชีพของนักศึกษา และความต้องการศึกษาต่อหลังสำเร็จการศึกษาที่วิทยาลัยชุมชน วิเคราะห์ข้อมูลโดยใช้ค่าความถี่ ร้อยละ ค่าเฉลี่ย (\bar{X}) โดยนำเสนอข้อมูลด้วยรูป ตาราง และแผนภูมิ

สรุปผลการสำรวจ 5 ส่วนดังนี้

ส่วนที่ 1 ข้อมูลพื้นฐานของนักศึกษาแรกเข้า หลักสูตรประกาศนียบัตรวิชาชีพ (ปวช.) ณ ภาคการศึกษาที่ 1 ปีการศึกษา 2563 ประกอบด้วยข้อมูลเชื้อชาติ สัญชาติ ศาสนา เพศ อายุ สถานภาพสมรส และสาขาวิชาที่เรียน

- **ด้านเชื้อชาติ** พบว่า ทั้งหมดเป็นเชื้อชาติไทย
- **ด้านสัญชาติ** พบว่า ทั้งหมดเป็นสัญชาติไทย
- **ด้านศาสนา** พบว่า ทั้งหมดนับถือศาสนาพุทธ
- **ด้านเพศ** พบว่า นักศึกษาแรกเข้าส่วนใหญ่เป็นเพศชาย จำนวน 458 คน คิดเป็นร้อยละ 71.12 ส่วนเพศหญิงมีจำนวน 186 คน คิดเป็นร้อยละ 28.88
- **ด้านอายุ** พบว่า นักศึกษาแรกเข้ามีอายุเฉลี่ยของนักศึกษาคือ 16 ปี โดยมีนักศึกษาอายุน้อยที่สุด 14 ปี เป็นผู้สมัครเข้าศึกษาของวิทยาลัยชุมชนพิจิตร ส่วนอายุมากที่สุด 36 ปี เป็นผู้สมัครเข้าศึกษาของวิทยาลัยชุมชนอุทัยธานี
- **ด้านสถานภาพสมรส** พบว่า นักศึกษาแรกเข้าทั้งหมดมีสถานภาพโสด
- **ด้านสาขาวิชาที่สมัคร** พบว่า สาขาที่มีผู้สมัครเรียนมากที่สุดคือ สาขาช่างยนต์ จำนวน 293 คน คิดเป็นร้อยละ 45.50 รองลงมาคือสาขาช่างไฟฟ้ากำลัง จำนวน 133 คน คิดเป็นร้อยละ 20.65 และสาขาคอมพิวเตอร์ธุรกิจ จำนวน 102 คน คิดเป็นร้อยละ 15.84 ตามลำดับ

ส่วนที่ 2 ข้อมูลการออกกลางคัน (กรณีที่เคยศึกษาที่วิทยาลัยชุมชนมาก่อน)

- **ด้านประวัติที่เคยศึกษาระดับปริญญามาก่อน** พบว่า ผู้ตอบแบบสอบถามข้อนี้ทุกคนไม่เคยศึกษาต่อในระดับอุดมศึกษามาก่อน

ส่วนที่ 3 ประวัติการศึกษาที่ผ่านมา ประกอบด้วยข้อมูลด้านสถานศึกษาที่เคยศึกษาต่อในระดับอุดมศึกษา ระยะเวลาที่สำเร็จการศึกษาจากสถานศึกษาเดิม วุฒิการศึกษาเดิม

- **ด้านระยะเวลาที่สำเร็จการศึกษา** พบว่า นักศึกษาแรกเข้าส่วนใหญ่สำเร็จการศึกษาไม่ถึงปี หรือเรียนต่อทันที จำนวน 210 คน คิดเป็นร้อยละ 95.89 รองลงมาคือ 1-10 ปี จำนวน 9 คน คิดเป็นร้อยละ 4.11
- **ด้านวุฒิการศึกษา** พบว่า ผู้ตอบแบบสอบถามข้อนี้ทุกคนจบการศึกษาระดับอื่น ๆ ที่เทียบเท่า ม. 6 (นอกเหนือจาก กศน.) จำนวน 212 คน คิดเป็นร้อยละ 100

ส่วนที่ 4 ภาวะการมีงานทำและการประกอบอาชีพ ประกอบด้วยข้อมูลการมีงานทำ อาชีพและรายได้

- ด้านภาวะการมีงานทำ พบว่า ผู้ตอบแบบสอบถามข้อนี้ทั้งหมดไม่มีงานทำ

ส่วนที่ 5 ความต้องการศึกษาต่อหลังสำเร็จการศึกษาที่วิทยาลัยชุมชน

- ด้านความต้องการศึกษาต่อ พบว่า นักศึกษาแรกเข้าส่วนใหญ่ยังไม่ตัดสินใจ จำนวน 383 คน คิดเป็นร้อยละ 59.72 รองลงมาคือ ต้องการศึกษาต่อ จำนวน 184 คน คิดเป็นร้อยละ 28.71 และไม่ศึกษาต่อ จำนวน 74 คน คิดเป็นร้อยละ 11.54 ตามลำดับ

ข้อเสนอแนะเพื่อให้วิทยาลัยชุมชนดำเนินการปรับปรุง/แก้ไข/พัฒนา/สนับสนุนการจัดการเรียนการสอนหรือกิจกรรม - ไม่มี -

ภาคผนวก

ตอนที่ 2 ภาวะการมีงานทำและการประกอบอาชีพของนักศึกษา

4. ขณะนี้ท่านมีงานทำหรือไม่ [1] มี [2] ไม่มี
(*จากข้อ 4[1] หากท่านมีงานทำ กรุณาตอบข้อ 4.1 – 4.3 หากไม่มี 4[2] ให้ข้ามไปตอบตอนที่ 3)
- 4.1 สถานที่ทำงาน.....อำเภอ.....จังหวัด.....
รหัสไปรษณีย์.....โทรศัพท์.....
- 4.2 อาชีพ
- [1] เกษตรกร [2] ประมง [3] ข้าราชการ / เจ้าหน้าที่หน่วยงานของรัฐ
 [4] รัฐวิสาหกิจ [5] พนักงานบริษัท / องค์กรธุรกิจเอกชน
 [6] ค้าขาย/ธุรกิจส่วนตัว/เจ้าของกิจการ [7] รับจ้าง
 [8] พนักงานองค์กรต่างประเทศ/ระหว่างประเทศ [9] อื่นๆ (ระบุ).....
- 4.3 ท่านมีรายได้เฉลี่ยต่อเดือน.....บาท (ระบุตัวเลขเท่านั้น)

ตอนที่ 3 ความต้องการในการศึกษาต่อ

5. เมื่อท่านสำเร็จการศึกษาจากวิทยาลัยชุมชนแล้ว ท่านต้องการศึกษาต่อหรือไม่
- [1] ศึกษาต่อ (ระบุสถานศึกษาที่ต้องการเรียน).....
 [2] ไม่ศึกษาต่อ (ระบุเหตุผล).....
 [3] ยังไม่ตัดสินใจ
6. ข้อเสนอแนะเพื่อให้วิทยาลัยชุมชนดำเนินการปรับปรุง / แก้ไข / พัฒนา / สนับสนุนการจัดการเรียนการสอนหรือกิจกรรม
-
.....
