



รายงาน

ผลการสำรวจข้อมูลนักศึกษาแรกเข้า
ของวิทยาลัยชุมชน
ประกาศนียบัตรวิชาชีพชั้นสูง (ปวส.)
ประจำภาคการศึกษาที่ 1 ปีการศึกษา 2563

สถาบันวิทยาลัยชุมชน กระทรวงศึกษาธิการ

คำนำ

รายงานผลการสำรวจข้อมูลนักศึกษาแรกเข้าหลักสูตรประกาศนียบัตรวิชาชีพชั้นสูง (ปวส.) ของวิทยาลัยชุมชน 2 จังหวัด ประกอบด้วย วิทยาลัยชุมชนพิจิตรและอุทัยธานี ณ ภาคการศึกษาที่ 1 ปีการศึกษา 2563 นำเสนอข้อมูลในรูปแบบตาราง ข้อมูลตัวเลข และแผนภูมิ เปรียบเทียบความสัมพันธ์ของข้อมูลที่เกี่ยวข้องกัน โดยได้ดำเนินการสำรวจข้อมูลนักศึกษาแรกเข้าของวิทยาลัยชุมชน หลักสูตรประกาศนียบัตรวิชาชีพชั้นสูง (ปวส.) ณ ภาคการศึกษาที่ 1 ปีการศึกษา 2563 ใน 5 ประเด็นหลัก ประกอบด้วย ประเด็นที่ 1 ข้อมูลพื้นฐานของนักศึกษาแรกเข้าหลักสูตรประกาศนียบัตรวิชาชีพชั้นสูง (ปวส.) ณ ภาคการศึกษาที่ 1 ปีการศึกษา 2563 ได้แก่ข้อมูลด้านเชื้อชาติ สัญชาติ ศาสนา เพศ อายุ สถานภาพสมรส และสาขาวิชาที่เรียน ประเด็นที่ 2 ข้อมูลการออกกลางคัน (กรณีที่เคยศึกษาที่วิทยาลัยชุมชนมาก่อน) ประเด็นที่ 3 ประวัติการศึกษาที่ผ่านมา ประกอบด้วยข้อมูลด้านระยะเวลาที่สำเร็จการศึกษาจากสถานศึกษาเดิม วุฒิการศึกษาเดิม ประเด็นที่ 4 ภาวะการมีงานทำและการประกอบอาชีพ ประกอบด้วยข้อมูลการมีงานทำ อาชีพและรายได้ และประเด็นที่ 5 ความต้องการศึกษาต่อหลังสำเร็จการศึกษาที่วิทยาลัยชุมชน ซึ่งหวังเป็นอย่างยิ่งว่า รายงานฉบับนี้จะมีประโยชน์กับวิทยาลัยชุมชนและบุคคลที่เกี่ยวข้องได้ใช้เป็นข้อมูลประกอบการวางแผนการจัดการศึกษาของวิทยาลัยชุมชน รวมทั้งการปรับปรุงประสิทธิภาพการดำเนินงาน การบริหารจัดการ และการกำหนดนโยบาย/แนวทางการส่งเสริมสนับสนุนการดำเนินงานของวิทยาลัยชุมชนให้มีประสิทธิภาพ สอดคล้องกับปัญหาความต้องการและความพึงพอใจของผู้รับบริการต่อไป

สถาบันวิทยาลัยชุมชน

มีนาคม 2564

บทสรุป

การสำรวจข้อมูลเกี่ยวกับนักศึกษาแรกเข้าของวิทยาลัยชุมชน หลักสูตรประกาศนียบัตรวิชาชีพชั้นสูง (ปวส.) ณ ภาคการศึกษาที่ 1 ปีการศึกษา 2563 เป็นการสำรวจจากวิทยาลัยชุมชน 2 แห่ง คือ วิทยาลัยชุมชน พิจิตรและอุทัยธานี จำนวน 232 คน ผลการสำรวจแบ่งออกเป็น 5 ประเด็นหลัก ประกอบด้วย ข้อมูลพื้นฐาน ข้อมูลการออกกลางคัน (กรณีที่เคยศึกษาที่วิทยาลัยชุมชนมาก่อน) ประวัติการศึกษาที่ผ่านมา ภาวะการทำงานและการประกอบอาชีพของนักศึกษา และความต้องการศึกษาต่อหลังสำเร็จการศึกษาที่วิทยาลัยชุมชน วิเคราะห์ข้อมูลโดยใช้ค่าความถี่ ร้อยละ ค่าเฉลี่ย (\bar{X}) โดยนำเสนอข้อมูลด้วยรูป ตาราง และแผนภูมิ

สรุปผลการสำรวจ 5 ส่วนดังนี้

ส่วนที่ 1 ข้อมูลพื้นฐานของนักศึกษาแรกเข้าหลักสูตรหลักสูตรประกาศนียบัตรวิชาชีพ (ปวส.) ณ ภาคการศึกษาที่ 1 ปีการศึกษา 2563 ประกอบด้วยข้อมูลเชื้อชาติ สัญชาติ ศาสนา เพศ อายุ สถานภาพ สมรสและสาขาวิชาที่เรียน พบว่า

- **ด้านเชื้อชาติ** พบว่า นักศึกษาแรกเข้าส่วนใหญ่เป็นเชื้อชาติไทย ร้อยละ 99.57 รองลงมาคือเชื้อชาติกัมพูชา ร้อยละ 0.43
- **ด้านสัญชาติ** พบว่า นักศึกษาแรกเข้าส่วนใหญ่เป็นสัญชาติไทย ร้อยละ 99.57 รองลงมาคือสัญชาติกัมพูชา ร้อยละ 0.43
- **ด้านศาสนา** พบว่า นักศึกษาแรกเข้าทั้งหมดนับถือศาสนาพุทธ
- **ด้านเพศ** พบว่า ส่วนใหญ่เป็นเพศชาย ละ 59.48 ส่วนเพศหญิง ร้อยละ 40.52
- **ด้านอายุ** พบว่า อายุเฉลี่ยของนักศึกษาคือ 19 ปี โดยมีนักศึกษาอายุน้อยที่สุด 17 ปี เป็นผู้สมัครเข้าศึกษาของวิทยาลัยชุมชนพิจิตร ส่วนอายุมากที่สุด 25 ปี เป็นผู้สมัครเข้าศึกษาของวิทยาลัยชุมชนพิจิตร
- **ด้านสถานภาพสมรส** พบว่า นักศึกษาแรกเข้ามีสถานภาพโสดทั้งหมด
- **ด้านสาขาวิชาที่สมัคร** พบว่า สาขาที่มีผู้สมัครเรียนมากที่สุดคือ สาขาเทคนิคเครื่องกล จำนวน 78 คน คิดเป็นร้อยละ 33.62 รองลงมาคือสาขาเทคโนโลยีธุรกิจดิจิทัล จำนวน 64 คน คิดเป็นร้อยละ 27.59 และสาขาการบัญชี จำนวน 50 คน คิดเป็นร้อยละ 21.55 ตามลำดับ

ส่วนที่ 2 ข้อมูลการออกกลางคัน (กรณีที่เคยศึกษาที่วิทยาลัยชุมชนมาก่อน)

- **ด้านประวัติที่เคยศึกษาระดับปริญญา** พบว่า นักศึกษาแรกเข้าที่ตอบแบบสอบถามข้อนี้ทุกคนไม่เคยศึกษาต่อในระดับอุดมศึกษามาก่อน

ส่วนที่ 3 ประวัติการศึกษาที่ผ่านมา ประกอบด้วยข้อมูลด้านสถานศึกษาที่เคยศึกษาต่อในระดับอุดมศึกษา ระยะเวลาที่สำเร็จการศึกษาจากสถานศึกษาเดิม วุฒิกการศึกษาเดิม

- **ด้านระยะเวลาที่สำเร็จการศึกษา** พบว่า นักศึกษาแรกเข้าส่วนใหญ่สำเร็จการศึกษาไม่ถึงปีหรือเรียนต่อทันที จำนวน 205 คน คิดเป็นร้อยละ 92 รองลงมาคือ 1-10 ปี จำนวน 17 คน คิดเป็นร้อยละ 8
- **ด้านวุฒิกการศึกษา** พบว่า ผู้ตอบแบบสอบถามข้อนี้ส่วนใหญ่จบการศึกษาระดับอื่น ๆ ที่เทียบเท่า ม. 6 (นอกเหนือจาก กศน.) จำนวน 141 คน คิดเป็นร้อยละ 62.95 รองลงมาคือ มัธยมศึกษา

ตอนปลาย (ม.6) จำนวน 58 คน คิดเป็นร้อยละ 25.89 และการศึกษานอกระบบ (กศน. เทียบเท่า ม.6) จำนวน 25 คน คิดเป็นร้อยละ 11.16 ตามลำดับ

ส่วนที่ 4 ภาวะการมีงานทำและการประกอบอาชีพ ประกอบด้วยข้อมูลการมีงานทำ อาชีพและรายได้

- **ด้านภาวะการมีงานทำ** พบว่า ผู้ตอบแบบสอบถามข้อนี้ทุกคนไม่มีงานทำ

ส่วนที่ 5 ความต้องการศึกษาต่อหลังสำเร็จการศึกษาที่วิทยาลัยชุมชน

- **ด้านความต้องการศึกษาต่อ** พบว่า ส่วนใหญ่ยังไม่ตัดสินใจ จำนวน 190 คน คิดเป็นร้อยละ 81.90 รองลงมาคือ ต้องการศึกษาต่อ จำนวน 30 คน คิดเป็นร้อยละ 12.93 และไม่ศึกษาต่อ จำนวน 12 คน คิดเป็นร้อยละ 5.17 ตามลำดับ

ข้อเสนอแนะเพื่อให้วิทยาลัยชุมชนดำเนินการปรับปรุง/แก้ไข/พัฒนา/สนับสนุนการจัดการเรียนการสอนหรือกิจกรรม – ไม่มี -

สารบัญ

		หน้า
	คำนำ	ก
	บทสรุป	ข
บทที่ 1	บทนำ	
	หลักการและเหตุผล	1
	วัตถุประสงค์	1
	ขอบเขตการดำเนินงาน	1
	- ขอบเขตผู้ให้ข้อมูล	1
	- เครื่องมือที่ใช้ในการเก็บรวบรวมข้อมูล	1
	- ขอบเขตระยะเวลาการเก็บรวบรวมข้อมูล ภาคการศึกษาที่ 1 ปีการศึกษา 2563	2
	- ขอบเขตพื้นที่	2
	ผลที่คาดว่าจะได้รับ	2
	ข้อจำกัดในการนำข้อมูลไปใช้	2
บทที่ 2	วิธีดำเนินการ	
	ประชากรที่ให้ข้อมูล	3
	การเก็บรวบรวมข้อมูล	3
บทที่ 3	ผลการวิเคราะห์ข้อมูล	
	ส่วนที่ 1 ข้อมูลพื้นฐานของนักศึกษาแรกเข้า	5
	ส่วนที่ 2 ข้อมูลการออกกลางคัน (กรณีที่เคยศึกษาที่วิทยาลัยชุมชนมาก่อน)	10
	ส่วนที่ 3 ประวัติการศึกษาที่ผ่านมา	10
	ส่วนที่ 4 ภาวะการมีงานทำและการประกอบอาชีพ	12
	ส่วนที่ 5 ความต้องการศึกษาต่อหลังสำเร็จการศึกษาที่วิทยาลัยชุมชน	13
บทที่ 4	บทสรุป และข้อเสนอแนะ	
	สรุปผลการสำรวจ	14
	ข้อเสนอแนะ	15
ภาคผนวก		16

บทที่ 1

บทนำ

หลักการและเหตุผล

ตามนโยบายของรัฐบาลที่แถลงต่อรัฐสภาเมื่อวันที่ 26 กุมภาพันธ์ 2544 ด้านการศึกษา ข้อ 4 “จัดให้มีวิทยาลัยชุมชนโดยเฉพาะในจังหวัดที่ยังขาดแคลนสถาบันอุดมศึกษา” ซึ่งวิทยาลัยชุมชนพิจิตรและอุทัยธานีได้รับการจัดตั้งขึ้นเมื่อวันที่ 17 เมษายน 2545 และเป็นเพียงสองแห่งที่จัดการศึกษาในระดับประกาศนียบัตรวิชาชีพ (ปวช.) และประกาศนียบัตรวิชาชีพชั้นสูง (ปวส.) โดยวิทยาลัยชุมชนพิจิตรได้รับโอนมาจากวิทยาลัยการอาชีพโพทะเล สังกัดคณะกรรมการการอาชีวศึกษา และวิทยาลัยชุมชนอุทัยธานีโอนมาจากวิทยาลัยการอาชีพบ้านไร่ สังกัดคณะกรรมการการอาชีวศึกษา เมื่อวิทยาลัยการอาชีพทั้งสองแห่งโอนมาเป็นวิทยาลัยชุมชน จึงมีความจำเป็นที่ต้องดำเนินงาน ปวช./ปวส. ตามภารกิจวิทยาลัยการอาชีวศึกษาเดิมที่วิทยาลัยชุมชนทั้งสองแห่งได้รับโอน พร้อมทั้งดำเนินงานภารกิจวิทยาลัยชุมชนควบคู่กันไป

ดังนั้น สถาบันวิทยาลัยชุมชนจึงได้ดำเนินการสำรวจข้อมูลนักศึกษาแรกเข้า หลักสูตรประกาศนียบัตรวิชาชีพชั้นสูง (ปวส.) โดยเริ่มดำเนินการในปีการศึกษา 2563 โดยให้วิทยาลัยชุมชน 2 แห่ง คือวิทยาลัยชุมชนพิจิตรและอุทัยธานี บันทึกข้อมูลในรูปแบบฟอร์มรายงานข้อมูลนักศึกษาแรกเข้าของวิทยาลัยชุมชน หลักสูตรระดับประกาศนียบัตรวิชาชีพชั้นสูง (ปวส.) จากวิทยาลัยชุมชน ที่สถาบันวิทยาลัยชุมชนได้ร่วมกันจัดทำขึ้น โดยมีการจัดเก็บข้อมูลในระบบสารสนเทศเพื่อเชื่อมโยงการศึกษาและการมีงานทำ (ระบบติดตามภาวะการมีงานทำ) เชื่อมโยงฐานข้อมูลผู้สำเร็จการศึกษาจากระบบวิทยาลัยชุมชนอิเล็กทรอนิกส์ (e-Community College) ด้านงานทะเบียนวัดผล และประเมินผลการศึกษา ทำให้วิทยาลัยชุมชนทั้งสองแห่งสามารถจัดเก็บข้อมูลลงในระบบและประมวลผลได้อย่างมีประสิทธิภาพมากยิ่งขึ้น

วัตถุประสงค์

เพื่อสำรวจข้อมูลนักศึกษาแรกเข้าของวิทยาลัยชุมชน หลักสูตรประกาศนียบัตรวิชาชีพชั้นสูง (ปวส.) ณ ภาคการศึกษาที่ 1 ปีการศึกษา 2563 ใน 5 ประเด็น ได้แก่ ข้อมูลพื้นฐานของนักศึกษาแรกเข้า ข้อมูลการออกกลางคัน ประวัติการศึกษาที่ผ่านมา ภาวะการมีงานทำและการประกอบอาชีพ และความต้องการศึกษาต่อหลังสำเร็จการศึกษาที่วิทยาลัยชุมชน

ขอบเขตการดำเนินงาน

1. ขอบเขตผู้ให้ข้อมูล

เป็นการสำรวจข้อมูลนักศึกษาหลักสูตรประกาศนียบัตรวิชาชีพชั้นสูง (ปวส.) ที่เข้าใหม่ ของวิทยาลัยชุมชน 2 แห่ง คือ วิทยาลัยชุมชนพิจิตรและอุทัยธานี ณ ภาคการศึกษาที่ 1 ปีการศึกษา 2563 จำนวน 362 คน

2. เครื่องมือที่ใช้ในการเก็บข้อมูล

คือแบบสอบถามข้อมูลนักศึกษาแรกเข้าของวิทยาลัยชุมชน ประจำภาคการศึกษาที่ 1 ปีการศึกษา 2563 ที่กำหนดให้วิทยาลัยชุมชนทุกแห่งบันทึกข้อมูลแบบสอบถามเข้าสู่ระบบสารสนเทศเพื่อการเชื่อมโยงการศึกษาและการมีงานทำของผู้สำเร็จการศึกษาวิทยาลัยชุมชน ซึ่งแบ่งข้อคำถามออกเป็น 5 ส่วน ตามตัวแปรดังนี้

ส่วนที่ 1 ข้อมูลพื้นฐานของนักศึกษาแรกเข้า ประกอบด้วยข้อมูลเชื้อชาติ สัญชาติ ศาสนา เพศ อายุ สถานภาพสมรสและสาขาวิชาที่เรียน

ส่วนที่ 2 ข้อมูลการออกกลางคัน (กรณีที่เคยศึกษาที่วิทยาลัยชุมชนมาก่อน)

ส่วนที่ 3 ประวัติการศึกษาที่ผ่านมา ประกอบด้วยข้อมูลด้านระยะเวลาที่สำเร็จการศึกษาจากสถานศึกษาเดิม

ส่วนที่ 4 ภาวะการมีงานทำและการประกอบอาชีพ ประกอบด้วยข้อมูลการมีงานทำ อาชีพและรายได้

ส่วนที่ 5 ความต้องการศึกษาต่อหลังสำเร็จการศึกษาที่วิทยาลัยชุมชน

3. ขอบเขตระยะเวลาในการเก็บข้อมูล ภาคการศึกษาที่ 1 ปีการศึกษา 2563 (ตั้งแต่เดือนมิถุนายน - กันยายน 2563)

4. ขอบเขตพื้นที่ วิทยาลัยชุมชน 2 จังหวัด ประกอบด้วย วิทยาลัยชุมชนพิจิตรและอุทัยธานี

ผลที่คาดว่าจะได้รับ

1. ได้ข้อมูลสารสนเทศของนักศึกษานักศึกษาแรกเข้า หลักสูตรประกาศนียบัตรวิชาชีพชั้นสูง (ปวส.) ณ ภาคการศึกษาที่ 1 ปีการศึกษา 2563

2. ผู้บริหารและหน่วยงานที่เกี่ยวข้องสามารถนำข้อมูลสารสนเทศของนักศึกษานักศึกษาแรกเข้า หลักสูตรประกาศนียบัตรวิชาชีพชั้นสูง (ปวส.) ณ ภาคการศึกษาที่ 1 ปีการศึกษา 2563 ไปใช้ประโยชน์ในการวางแผนการจัดการศึกษาตลอดจนปรับปรุงประสิทธิภาพการดำเนินงาน การบริหารจัดการและการกำหนดนโยบาย แนวทางการส่งเสริม สนับสนุนการดำเนินงานของวิทยาลัยชุมชนให้มีประสิทธิภาพ สอดคล้องกับพันธกิจของวิทยาลัยชุมชน เพื่อแก้ไขปัญหา ให้ตรงตามความต้องการและความพึงพอใจของผู้รับบริการต่อไป

ข้อจำกัดในการนำข้อมูลไปใช้

เนื่องจากการเก็บข้อมูลจากแบบสำรวจของนักศึกษานักศึกษาแรกเข้าที่ลงทะเบียนในระบบบริการการศึกษาวิทยาลัยชุมชน ด้านงานทะเบียน วัตถุประสงค์และประเมินผลนักศึกษา ซึ่งเป็นการรับข้อมูล ณ วันที่ 12 พฤศจิกายน 2563

บทที่ 2

วิธีดำเนินการ

การดำเนินการสำรวจข้อมูลนักศึกษาแรกเข้าของวิทยาลัยชุมชน หลักสูตรประกาศนียบัตรวิชาชีพ (ปวช.) ณ ภาคการศึกษาที่ 1 ปีการศึกษา 2564 ดำเนินการตามขั้นตอน ดังนี้

1. ทบทวนแบบสอบถามข้อมูลนักศึกษาแรกเข้า ภาคการศึกษาที่ 1 ปีการศึกษา 2563 ที่ผ่านมา เพื่อให้ข้อคำถามให้สมบูรณ์

2. สร้างแบบสอบถามข้อมูลนักศึกษาแรกเข้าหลักสูตรประกาศนียบัตรวิชาชีพ (ปวช.) ณ ภาคการศึกษาที่ 1 การศึกษา 2563 ลงในระบบสารสนเทศเพื่อการเชื่อมโยงการศึกษาและการมีงานทำของผู้สำเร็จการศึกษาวิทยาลัยชุมชน

3. สถาบันวิทยาลัยชุมชนดำเนินการแจ้งปฏิทิน แนวปฏิบัติและแบบฟอร์มการรายงานข้อมูลประจำปีการศึกษา 2563 พร้อมทั้งแจ้งหนังสือ ให้วิทยาลัยชุมชนดำเนินการสำรวจนักศึกษาแรกเข้าของวิทยาลัยชุมชน ประจำปีการศึกษา 2563 ในช่วงเดือนมิถุนายน – กันยายน และบันทึกผลการสำรวจลงในระบบสารสนเทศฯ ให้แล้วเสร็จภายในวันที่ 31 ตุลาคม 2563

4. สถาบันวิทยาลัยชุมชนตรวจสอบความถูกต้อง สมบูรณ์ของข้อมูลที่บันทึกผ่านระบบสารสนเทศฯ

5. สถาบันวิทยาลัยชุมชนวิเคราะห์ข้อมูลโดยใช้การแจกแจงความถี่ และค่าร้อยละ และค่าเฉลี่ย (\bar{X}) และจัดทำสรุปรายงานผลการสำรวจข้อมูลนักศึกษาแรกเข้า หลักสูตรประกาศนียบัตรวิชาชีพ (ปวช.) ภาคการศึกษาที่ 1 การศึกษา 2563

6. สถาบันวิทยาลัยชุมชนนำเสนอรายงานผลการสำรวจต่อวิทยาลัยชุมชน และจัดทำเอกสารเผยแพร่ให้แก่บุคลากรทั้งในระดับสถาบันวิทยาลัยชุมชน และวิทยาลัยชุมชนนำไปใช้ประโยชน์ในส่วนที่เกี่ยวข้องต่อไป

ประชากรที่ให้ข้อมูล

เป็นการสำรวจข้อมูลนักศึกษาแรกเข้าของวิทยาลัยชุมชน ณ ภาคการศึกษาที่ 1 ปีการศึกษา 2563 ที่ลงทะเบียนเข้าศึกษาในหลักสูตรระดับประกาศนียบัตรวิชาชีพชั้นสูง (ปวส.) ของวิทยาลัยชุมชน 2 แห่ง จำนวนทั้งสิ้น 362 คน

การเก็บรวบรวมข้อมูล

1. เครื่องมือที่ใช้ในการเก็บรวบรวมข้อมูล คือระบบสารสนเทศเพื่อการเชื่อมโยงการศึกษาและการมีงานทำของผู้สำเร็จการศึกษาวิทยาลัยชุมชน ซึ่งแบ่งข้อคำถามออกเป็น 5 ประเด็น ตามตัวแปรดังนี้

1.1 ข้อมูลพื้นฐานของนักศึกษาแรกเข้า

ประกอบด้วยข้อมูลด้าน เชื้อชาติ สัญชาติ ศาสนา เพศ อายุ สถานภาพ และสาขาวิชาที่เรียน

1.2 ข้อมูลการออกกลางคัน (กรณีที่เคยศึกษาที่วิทยาลัยชุมชนมาก่อน)

1.3 ประวัติการศึกษาที่ผ่านมา

ประกอบด้วยข้อมูลด้าน ระยะเวลาที่สำเร็จการศึกษาจากสถานศึกษาเดิม วุฒิการศึกษาเดิม และเคยศึกษาต่อในระดับอุดมศึกษามาก่อนหรือไม่

1.4 ภาวะการมีงานทำและการประกอบอาชีพ ประกอบด้วยข้อมูลด้าน ภาวะการมีงานทำ อาชีพ รายได้

1.5 ความต้องการศึกษาต่อหลังสำเร็จการศึกษาที่วิทยาลัยชุมชน

2. ประชากรที่ศึกษา

วิทยาลัยชุมชนดำเนินการสำรวจข้อมูลนักศึกษาแรกเข้า ณ ภาคการศึกษาที่ 1 ปีการศึกษา 2563 รวมจำนวนทั้งสิ้น 362 คน

ตารางที่ 1 ผลการสำรวจข้อมูลนักศึกษาแรกเข้าของวิทยาลัยชุมชน หลักสูตรประกาศนียบัตรวิชาชีพ ชั้นสูง (ปวส.) ณ ภาคการศึกษาที่ 1 ปีการศึกษา 2563 ของวิทยาลัยชุมชน 2 แห่ง

	จำนวนน.ศ. แรกเข้า* 1/2561 (1)	จำนวนน.ศแรกเข้า ที่ตอบ แบบสอบถาม* (2)	ร้อยละ (%)	ผลต่าง (1) - (2)	หมายเหตุ
รวม	362	232	64.09	130	
1.พิจิตร	227	227	100.00	-	
2.อุทัยธานี	135	5	3.70	130	

* ข้อมูลการสำรวจนักศึกษาแรกเข้าจากระบบสารสนเทศและการมีงานทำ ของวิทยาลัยชุมชน ณ วันที่ 12 พฤศจิกายน 2563

บทที่ 3

ผลการวิเคราะห์ข้อมูล

การเก็บรวบรวมข้อมูลในครั้งนี้เป็นการเก็บรวบรวมข้อมูลเชิงสำรวจนักศึกษาแรกเข้า ณ ภาคการศึกษาที่ 1 ปีการศึกษา 2563 ที่ลงทะเบียนเข้าศึกษาในหลักสูตรระดับประกาศนียบัตรวิชาชีพชั้นสูง (ปวส.) ของวิทยาลัยชุมชน 2 แห่ง ได้แก่ วิทยาลัยชุมชนพิจิตรและอุทัยธานี โดยแบ่งการนำเสนอผลการวิเคราะห์ ข้อมูลออกเป็น 5 ส่วน ดังนี้

ส่วนที่ 1 ข้อมูลพื้นฐานของนักศึกษาแรกเข้า ประกอบด้วยข้อมูลเชื้อชาติ สัญชาติ ศาสนา เพศ อายุ สถานภาพสมรส และสาขาวิชาที่เรียน

ส่วนที่ 2 ข้อมูลการออกกลางคัน (กรณีที่เคยศึกษาที่วิทยาลัยชุมชนมาก่อน)

ส่วนที่ 3 ประวัติการศึกษาที่ผ่านมา ประกอบด้วยข้อมูลด้านระยะเวลาที่สำเร็จการศึกษาจากสถานศึกษาเดิม วุฒิการศึกษาเดิม

ส่วนที่ 4 ภาวะการมีงานทำและการประกอบอาชีพ ประกอบด้วยข้อมูลการมีงานทำ อาชีพและรายได้

ส่วนที่ 5 ความต้องการศึกษาต่อหลังสำเร็จการศึกษาที่วิทยาลัยชุมชน

ส่วนที่ 1 ข้อมูลพื้นฐานของนักศึกษาแรกเข้าหลักสูตรประกาศนียบัตรวิชาชีพชั้นสูง (ปวส.) ณ ภาคการศึกษาที่ 1 ปีการศึกษา 2563 ประกอบด้วยข้อมูลเชื้อชาติ สัญชาติ ศาสนา เพศ อายุ สถานภาพสมรส และสาขาวิชาที่เรียน

ตารางที่ 2 จำนวนและร้อยละของนักศึกษาแรกเข้า หลักสูตรประกาศนียบัตรวิชาชีพชั้นสูง (ปวส.) ณ ภาคการศึกษาที่ 1 ปีการศึกษา 2563 ของวิทยาลัยชุมชน จำแนกตามเชื้อชาติ

วิทยาลัยชุมชน	จำนวนผู้ตอบแบบสอบถามทั้งหมด	จำนวนผู้ตอบแบบสอบถามข้อนี้	เชื้อชาติ	
			ไทย	กัมพูชา
รวม	232	232	231	1
ร้อยละ (%)		100.00	99.57	0.43
1.พิจิตร	227	227	226	1
2.อุทัยธานี	5	5	5	-

จากตารางที่ 2 นักศึกษาแรกเข้า หลักสูตรประกาศนียบัตรวิชาชีพชั้นสูง (ปวส.) ณ ภาคการศึกษาที่ 1 ปีการศึกษา 2563 ที่ตอบแบบสอบถามข้อนี้ มีจำนวน 232 คน คิดเป็นร้อยละ 100 ของผู้ตอบแบบสอบถามทั้งหมด จำนวน 232 คน พบว่า ส่วนใหญ่เป็นเชื้อชาติไทย จำนวน 231 คน คิดเป็นร้อยละ 99.57 รองลงมาคือเชื้อชาติกัมพูชา จำนวน 1 คน คิดเป็นร้อยละ 0.43

ตารางที่ 3 จำนวนและร้อยละของนักศึกษาแรกเข้า หลักสูตรประกาศนียบัตรวิชาชีพชั้นสูง (ปวส.) ณ ภาคการศึกษาที่ 1 การศึกษา 2563 ของวิทยาลัยชุมชน จำแนกตามสัญชาติ

วิทยาลัยชุมชน	จำนวนผู้ตอบ แบบสอบถาม ทั้งหมด	จำนวนผู้ตอบ แบบสอบถาม ข้อนี้	สัญชาติ	
			ไทย	กัมพูชา
รวม	232	232	231	1
ร้อยละ (%)		100.00	99.57	0.43
1.พิจิตร	227	227	226	1
2.อุทัยธานี	5	5	5	-

จากตารางที่ 3 นักศึกษาแรกเข้า หลักสูตรประกาศนียบัตรวิชาชีพชั้นสูง (ปวส.) ณ ภาคการศึกษาที่ 1 ปีการศึกษา 2563 ที่ตอบแบบสอบถามข้อนี้ มีจำนวน 232 คน คิดเป็นร้อยละ 100 ของผู้ตอบแบบสอบถามทั้งหมด จำนวน 232 คน พบว่า ส่วนใหญ่เป็นสัญชาติไทย จำนวน 231 คน คิดเป็นร้อยละ 99.57 รองลงมาคือสัญชาติกัมพูชา จำนวน 1 คน คิดเป็นร้อยละ 0.43

ตารางที่ 4 จำนวนและร้อยละของนักศึกษาแรกเข้า หลักสูตรประกาศนียบัตรวิชาชีพชั้นสูง (ปวส.) ณ ภาคการศึกษาที่ 1 ปีการศึกษา 2563 ของวิทยาลัยชุมชน จำแนกตามศาสนา

วิทยาลัยชุมชน	จำนวนผู้ตอบ แบบสอบถาม ทั้งหมด	จำนวนผู้ตอบ แบบสอบถาม ข้อนี้	ศาสนา
			พุทธ
รวม	232	232	232
ร้อยละ (%)		100.00	100.00
1.พิจิตร	227	227	227
2.อุทัยธานี	5	5	5

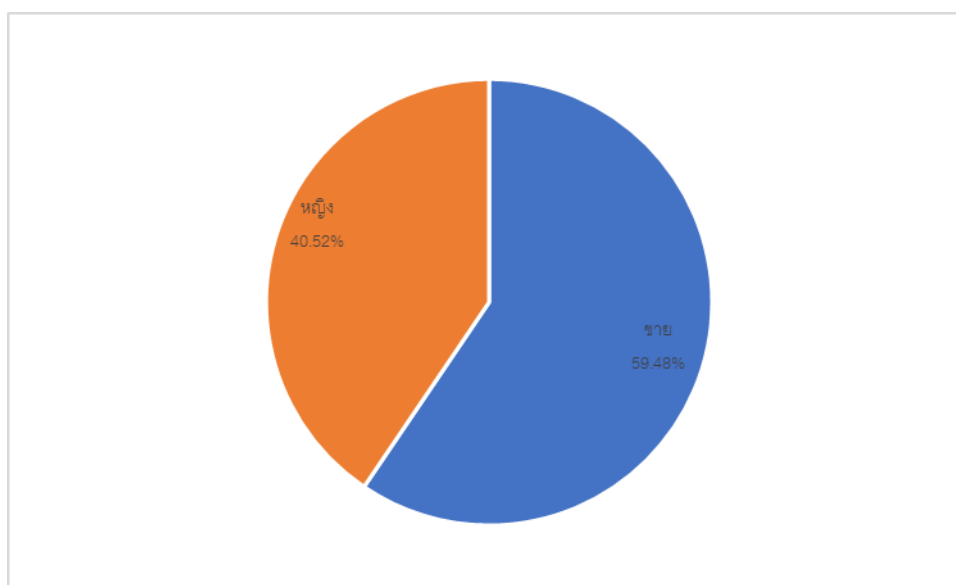
จากตารางที่ 4 นักศึกษาแรกเข้า หลักสูตรประกาศนียบัตรวิชาชีพชั้นสูง (ปวส.) ณ ภาคการศึกษาที่ 1 ปีการศึกษา 2563 ที่ตอบแบบสอบถามข้อนี้ มีจำนวน 232 คน คิดเป็นร้อยละ 100 ของผู้ตอบแบบสอบถามทั้งหมด จำนวน 232 คน พบว่า ทั้งหมดนับถือศาสนาพุทธ จำนวน 232 คน คิดเป็นร้อยละ 100

ตารางที่ 5 จำนวนและร้อยละของนักศึกษาแรกเข้า หลักสูตรประกาศนียบัตรวิชาชีพชั้นสูง (ปวส.) ณ ภาควิชาการศึกษาที่ 1 ปีการศึกษา 2563 ของวิทยาลัยชุมชน จำแนกตามเพศ

วิทยาลัยชุมชน	จำนวนผู้ตอบแบบสอบถามทั้งหมด	จำนวนผู้ตอบแบบสอบถามข้อนี้	เพศ	
			ชาย	หญิง
รวม	232	232	138	94
ร้อยละ (%)		100.00	59.48	40.52
1.พิจิตร	227	227	134	93
2.อุทัยธานี	5	5	4	1

จากตารางที่ 5 นักศึกษาแรกเข้า หลักสูตรประกาศนียบัตรวิชาชีพชั้นสูง (ปวส.) ณ ภาควิชาการศึกษาที่ 1 ปีการศึกษา 2563 ที่ตอบแบบสอบถามข้อนี้ มีจำนวน 323 คน พบว่า ส่วนใหญ่เป็นเพศชาย จำนวน 138 คน คิดเป็นร้อยละ 59.48 ส่วนเพศหญิงมีจำนวน 94 คน คิดเป็นร้อยละ 40.52

แผนภูมิที่ 1 เปรียบเทียบร้อยละของนักศึกษาแรกเข้าหลักสูตรประกาศนียบัตรวิชาชีพชั้นสูง (ปวส.) ณ ภาควิชาการศึกษาที่ 1 ปีการศึกษา 2563 ของวิทยาลัยชุมชน จำแนกตามเพศ

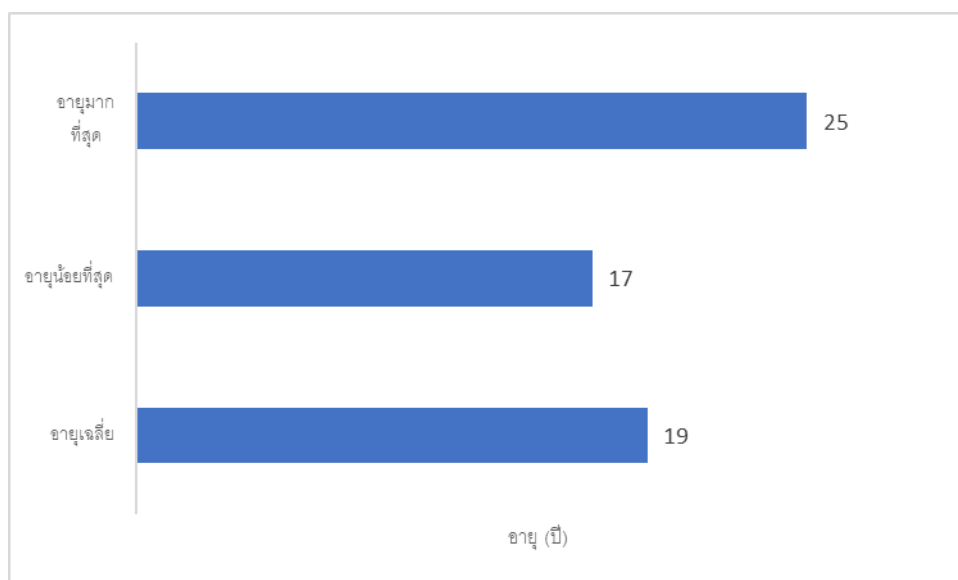


ตารางที่ 6 จำนวนและร้อยละของนักศึกษาแรกเข้า หลักสูตรประกาศนียบัตรวิชาชีพชั้นสูง (ปวส.) ณ ภาคการศึกษาที่ 1 ปีการศึกษา 2563 ของวิทยาลัยชุมชน จำแนกตามอายุเฉลี่ย สูงสุด และต่ำสุด

วิทยาลัยชุมชน	จำนวนผู้ตอบแบบสอบถามทั้งหมด	จำนวนผู้ตอบแบบสอบถามข้อนี้	อายุเฉลี่ย (ปี)		
			อายุเฉลี่ย	อายุน้อยที่สุด	อายุมากที่สุด
	232	232	19	17	25
1.พิจิตร	227	227	19.13	17	25
2.อุทัยธานี	5	5	19	19	19

จากตารางที่ 6 นักศึกษาแรกเข้า หลักสูตรประกาศนียบัตรวิชาชีพชั้นสูง (ปวส.) ณ ภาคการศึกษาที่ 1 ปีการศึกษา 2563 ที่ตอบแบบสอบถามข้อนี้ มีจำนวน 232 คน พบว่า อายุเฉลี่ยของนักศึกษาคือ 19 ปี โดยมีนักศึกษาอายุน้อยที่สุด 17 ปี เป็นผู้สมัครเข้าศึกษาของวิทยาลัยชุมชนพิจิตร ส่วนอายุมากที่สุด 25 ปี เป็นผู้สมัครเข้าศึกษาของวิทยาลัยชุมชนพิจิตร

แผนภูมิที่ 2 เปรียบเทียบร้อยละของนักศึกษาแรกเข้า หลักสูตรประกาศนียบัตรวิชาชีพชั้นสูง (ปวส.) ณ ภาคการศึกษาที่ 1 ปีการศึกษา 2563 ของวิทยาลัยชุมชน จำแนกตามอายุเฉลี่ย สูงสุด และต่ำสุด



ตารางที่ 7 จำนวนและร้อยละของนักศึกษาแรกเข้า หลักสูตรประกาศนียบัตรวิชาชีพชั้นสูง (ปวส.) ณ ภาคการศึกษาที่ 1 ปีการศึกษา 2563 ของวิทยาลัยชุมชน จำแนกตามสถานภาพสมรส

วิทยาลัยชุมชน	จำนวนผู้ตอบแบบสอบถามทั้งหมด	จำนวนผู้ตอบแบบสอบถามข้อนี้ (คน)	สถานภาพสมรส
			โสด
รวม	232	232	232
ร้อยละ (%)		100.00	100.00
1.พิจิตร	227	227	227
2.อุทัยธานี	5	5	5

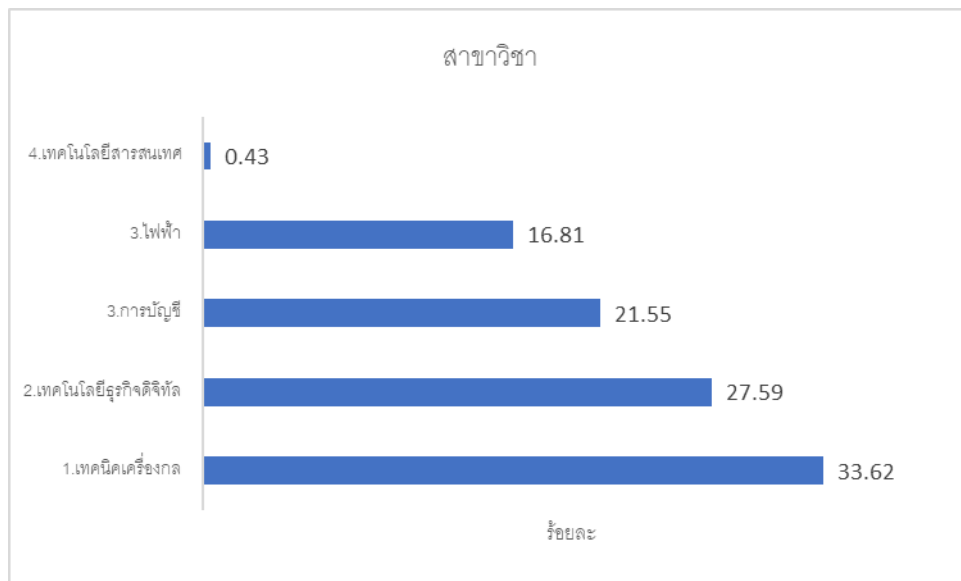
จากตารางที่ 7 นักศึกษาแรกเข้า หลักสูตรประกาศนียบัตรวิชาชีพชั้นสูง (ปวส.) ณ ภาคการศึกษาที่ 1 ปีการศึกษา 2563 ที่ตอบแบบสอบถามข้อนี้ มีจำนวน 232 คน คิดเป็นร้อยละ 100 ของผู้ตอบแบบสอบถามทั้งหมด จำนวน 232 คน พบว่า ทั้งหมดมีสถานภาพโสด

ตารางที่ 8 จำนวนและร้อยละของนักศึกษาแรกเข้า หลักสูตรประกาศนียบัตรวิชาชีพชั้นสูง (ปวส.) ณ ภาคการศึกษาที่ 1 ปีการศึกษา 2563 ของวิทยาลัยชุมชน จำแนกตามสาขาที่สมัครเรียน

วิทยาลัยชุมชน	จำนวนผู้ตอบแบบสอบถามทั้งหมด	จำนวนผู้ตอบแบบสอบถามข้อนี้ (คน)	สาขา				
			1.เทคนิคเครื่องกล	2.เทคโนโลยีธุรกิจดิจิทัล	3.การบัญชี	3.ไฟฟ้า	4.เทคโนโลยีสารสนเทศ
รวม	232	232	78	64	50	39	1
ร้อยละ (%)		100.00	33.62	27.59	21.55	16.81	0.43
1.พิจิตร	227	227	78	64	50	35	-
2.อุทัยธานี	5	5	-	-	-	4	1

จากตารางที่ 8 นักศึกษาแรกเข้า หลักสูตรประกาศนียบัตรวิชาชีพชั้นสูง (ปวส.) ณ ภาคการศึกษาที่ 1 ปีการศึกษา 2563 ที่ตอบแบบสอบถามข้อนี้ มีจำนวน 232 คน คิดเป็นร้อยละ 100 ของผู้ตอบแบบสอบถามทั้งหมด จำนวน 232 คน พบว่า สาขาที่มีผู้สมัครเรียนมากที่สุดคือ สาขาเทคนิคเครื่องกล จำนวน 78 คน คิดเป็นร้อยละ 33.62 รองลงมาคือสาขาเทคโนโลยีธุรกิจดิจิทัล จำนวน 64 คน คิดเป็นร้อยละ 27.59 และสาขาการบัญชี จำนวน 50 คน คิดเป็นร้อยละ 21.55 ตามลำดับ

แผนภูมิที่ 3 เปรียบเทียบร้อยละของนักศึกษาแรกเข้า หลักสูตรประกาศนียบัตรวิชาชีพชั้นสูง (ปวส.) ณ ภาคการศึกษาที่ 1 ปีการศึกษา 2563 ของวิทยาลัยชุมชน จำแนกตามสาขาที่สมัครเรียน



ส่วนที่ 2 ข้อมูลการออกกลางคัน (กรณีที่เคยศึกษาที่วิทยาลัยชุมชนมาก่อน)

ตารางที่ 9 จำนวนและร้อยละของนักศึกษาแรกเข้า หลักสูตรประกาศนียบัตรวิชาชีพชั้นสูง (ปวส.) ณ ภาคการศึกษาที่ 1 ปีการศึกษา 2563 ของวิทยาลัยชุมชน จำแนกว่าเคยเรียนอุดมศึกษามาก่อนหรือไม่

วิทยาลัยชุมชน	จำนวนผู้ตอบแบบสอบถามทั้งหมด	จำนวนผู้ตอบแบบสอบถามข้อนี้	เคยศึกษาต่อระดับอุดมศึกษามาก่อนหรือไม่			
			เคยเรียน			ไม่เคย
			อนุปริญญา	ปริญญาตรี	สูงกว่าปริญญาตรี	
รวม	232	230	0	0	0	230
ร้อยละ (%)		99.14	0.00	0.00	0.00	100.00
1.พิจิตร	227	225	-	-	-	225
2.อุทัยธานี	5	5	-	-	-	5

จากตารางที่ 9 นักศึกษาแรกเข้า หลักสูตรประกาศนียบัตรวิชาชีพชั้นสูง (ปวส.) ณ ภาคการศึกษาที่ 1 ปีการศึกษา 2563 ที่ตอบแบบสอบถามข้อนี้ มีจำนวน 230 คน คิดเป็นร้อยละ 99.14 ของผู้ตอบแบบสอบถามทั้งหมด จำนวน 232 คน พบว่า ผู้ตอบแบบสอบถามข้อนี้ทุกคนไม่เคยศึกษาต่อในระดับอุดมศึกษามาก่อน

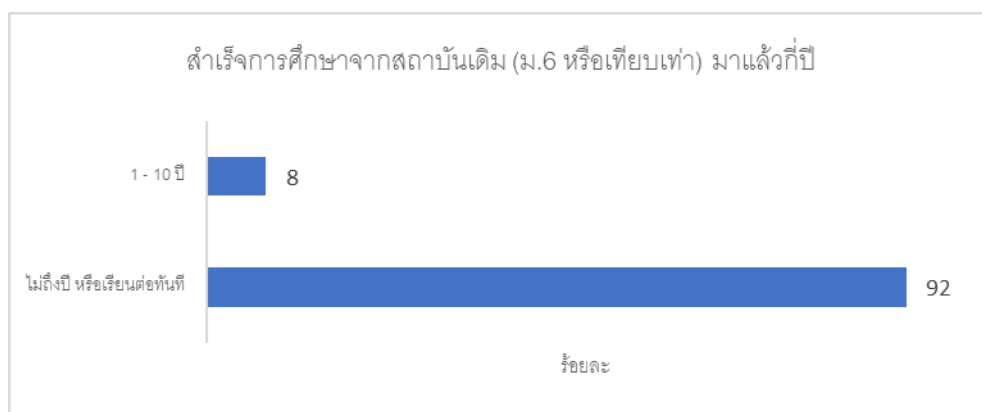
ส่วนที่ 3 ประวัติการศึกษาที่ผ่านมา ประกอบด้วยข้อมูลด้านสถานศึกษาที่เคยศึกษาต่อในระดับอุดมศึกษา ระยะเวลาที่สำเร็จการศึกษาจากสถานศึกษาเดิม วุฒิการศึกษาเดิม

ตารางที่ 10 จำนวนและร้อยละของนักศึกษาแรกเข้า หลักสูตรประกาศนียบัตรวิชาชีพชั้นสูง (ปวส.) ณ ภาคการศึกษาที่ 1 ปีการศึกษา 2563 ของวิทยาลัยชุมชน จำแนกตามระยะเวลาที่จบการศึกษาเดิม

วิทยาลัยชุมชน	จำนวนผู้ตอบแบบสอบถามทั้งหมด	จำนวนผู้ตอบแบบสอบถามข้อนี้	สำเร็จการศึกษาจากสถาบันเดิม (ม.6 หรือเทียบเท่า) มาแล้วกี่ปี			
			ไม่ถึงปี หรือเรียนต่อทันที	1 - 10 ปี	11 - 20 ปี	มากกว่า 20 ปี
รวม	232	222	205	17	0	0
ร้อยละ (%)		95.69	92	8	-	-
1.พิจิตร	22	219	202	17	-	-
2.อุทัยธานี	5	3	3	-	-	-

จากตารางที่ 10 นักศึกษาแรกเข้า หลักสูตรประกาศนียบัตรวิชาชีพชั้นสูง (ปวส.) ณ ภาคการศึกษาที่ 1 ปีการศึกษา 2563 ที่ตอบแบบสอบถามข้อนี้ มีจำนวน 222 คน คิดเป็นร้อยละ 95.69 ของผู้ตอบแบบสอบถามทั้งหมด จำนวน 232 คน พบว่า ส่วนใหญ่สำเร็จการศึกษาไม่ถึงปี หรือเรียนต่อทันที จำนวน 205 คน คิดเป็นร้อยละ 92 รองลงมาคือ 1-10 ปี จำนวน 17 คน คิดเป็นร้อยละ 8

แผนภูมิที่ 4 เปรียบเทียบร้อยละของนักศึกษาแรกเข้า หลักสูตรประกาศนียบัตรวิชาชีพชั้นสูง (ปวส.) ณ ภาคการศึกษาที่ 1 ปีการศึกษา 2563 ของวิทยาลัยชุมชน จำแนกตามระยะเวลาที่จบการศึกษาเดิม

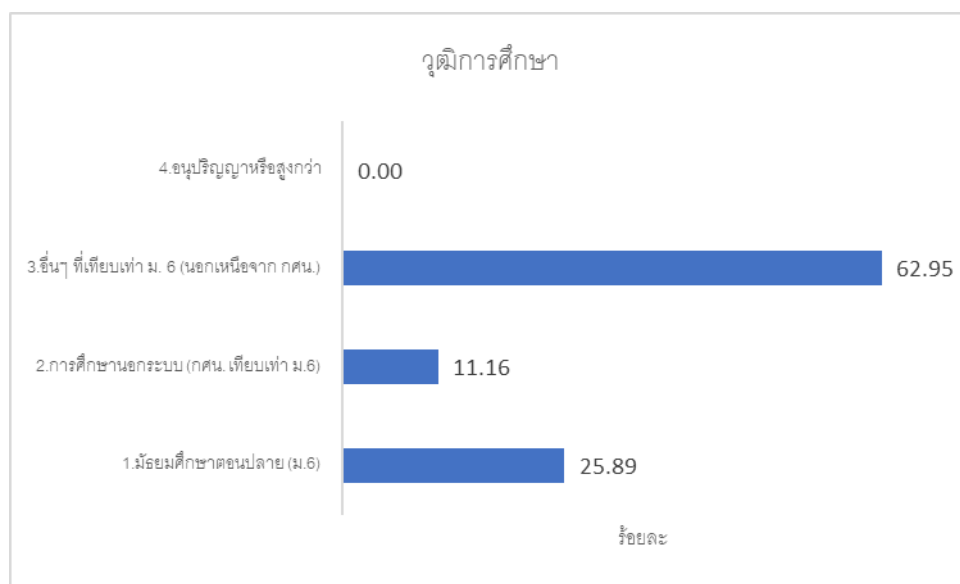


ตารางที่ 11 จำนวนและร้อยละของนักศึกษาแรกเข้า หลักสูตรประกาศนียบัตรวิชาชีพชั้นสูง (ปวส.) ณ ภาคการศึกษาที่ 1 ปีการศึกษา 2563 ของวิทยาลัยชุมชน จำแนกตามวุฒิการศึกษาที่จบ

วิทยาลัยชุมชน	จำนวนผู้ตอบแบบสอบถามทั้งหมด	จำนวนผู้ตอบแบบสอบถามข้อนี้	วุฒิการศึกษา			
			1.มัธยมศึกษาตอนปลาย (ม.6)	2.การศึกษานอกระบบ (กศน.เทียบเท่า ม.6)	3.อื่นๆ ที่เทียบเท่า ม. 6 (นอกเหนือจาก กศน.)	4.อนุปริญญาหรือสูงกว่า
รวม	232	224	58	25	141	0
ร้อยละ (%)		96.55	25.89	11.16	62.95	0.00
1.พิจิตร	227	221	57	25	139	-
2.อุทัยธานี	5	3	1	-	2	-

จากตารางที่ 11 นักศึกษาแรกเข้า หลักสูตรประกาศนียบัตรวิชาชีพชั้นสูง (ปวส.) ณ ภาคการศึกษาที่ 1 ปีการศึกษา 2563 ที่ตอบแบบสอบถามข้อนี้ มีจำนวน 224 คน คิดเป็นร้อยละ 96.55 ของผู้ตอบแบบสอบถามทั้งหมด จำนวน 232 คน พบว่า ผู้ตอบแบบสอบถามข้อนี้ส่วนใหญ่จบการศึกษาระดับอื่น ๆ ที่เทียบเท่า ม. 6 (นอกเหนือจาก กศน.) จำนวน 141 คน คิดเป็นร้อยละ 62.95 รองลงมาคือมัธยมศึกษาตอนปลาย (ม.6) จำนวน 58 คน คิดเป็นร้อยละ 25.89 และการศึกษานอกระบบ (กศน.เทียบเท่า ม.6) จำนวน 25 คน คิดเป็นร้อยละ 11.16 ตามลำดับ

แผนภูมิที่ 5 เปรียบเทียบร้อยละของนักศึกษาแรกเข้า หลักสูตรประกาศนียบัตรวิชาชีพชั้นสูง (ปวส.) ณ ภาคการศึกษาที่ 1 ปีการศึกษา 2563 ของวิทยาลัยชุมชน จำแนกตามวุฒิการศึกษาที่จบ



ส่วนที่ 4 การมีงานทำและการประกอบอาชีพ ประกอบด้วยข้อมูลการมีงานทำ อาชีพและรายได้

ตารางที่ 12 จำนวนและร้อยละของนักศึกษาแรกเข้า หลักสูตรประกาศนียบัตรวิชาชีพชั้นสูง (ปวส.) ณ ภาคการศึกษาที่ 1 ปีการศึกษา 2563 ของวิทยาลัยชุมชน จำแนกตามภาวะการมีงานทำ

วิทยาลัยชุมชน	จำนวนผู้ตอบแบบสอบถามทั้งหมด	จำนวนผู้ตอบแบบสอบถามข้อนี้	มีงานทำ		ไม่มีงานทำ	
			จำนวน	ร้อยละ	จำนวน	ร้อยละ
รวม	232	218	0	0.00	218	100.00
1. พิจิตร	227	218	-	-	218	-
2. อุทัยธานี	5	-	-	-	-	-

จากตารางที่ 12 นักศึกษาแรกเข้า หลักสูตรประกาศนียบัตรวิชาชีพชั้นสูง (ปวส.) ณ ภาคการศึกษาที่ 1 ปีการศึกษา 2563 ที่ตอบแบบสอบถามข้อนี้ มีจำนวน 218 คน คิดเป็นร้อยละ 93.97 ของผู้ตอบแบบสอบถามทั้งหมด จำนวน 232 คน พบว่า ผู้ตอบแบบสอบถามข้อนี้ทั้งหมดไม่มีงานทำ จำนวน 218 คน คิดเป็นร้อยละ 100

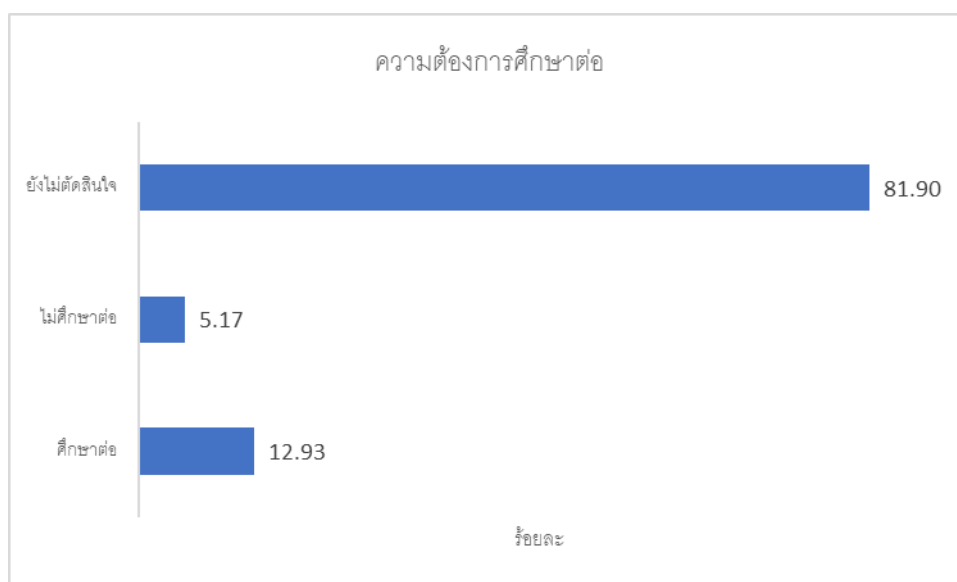
ส่วนที่ 5 ความต้องการศึกษาต่อหลังสำเร็จการศึกษาที่วิทยาลัยชุมชน

ตารางที่ 13 จำนวนและร้อยละของนักศึกษาแรกเข้า หลักสูตรประกาศนียบัตรวิชาชีพชั้นสูง (ปวส.) ณ ภาคการศึกษาที่ 1 ปีการศึกษา 2563 ของวิทยาลัยชุมชน จำแนกตามความต้องการศึกษาต่อ

วิทยาลัยชุมชน	จำนวนผู้ตอบแบบสอบถามทั้งหมด	จำนวนผู้ตอบแบบสอบถามข้อนี้	ความต้องการศึกษาต่อ		
			ศึกษาต่อ	ไม่ศึกษาต่อ	ยังไม่ตัดสินใจ
รวม	232	232	30	12	190
ร้อยละ (%)		100.00	12.93	5.17	81.90
1.พิจิตร	227	227	26	12	189
2.อุทัยธานี	5	5	4	-	1

จากตารางที่ 13 นักศึกษาแรกเข้า หลักสูตรประกาศนียบัตรวิชาชีพ (ปวช.) ณ ภาคการศึกษาที่ 1 ปีการศึกษา 2563 ที่ตอบแบบสอบถามข้อนี้ มีจำนวน 232 คน คิดเป็นร้อยละ 100 ของผู้ตอบแบบสอบถามทั้งหมด จำนวน 232 คน พบว่า ส่วนใหญ่ยังไม่ตัดสินใจ จำนวน 190 คน คิดเป็นร้อยละ 81.90 รองลงมาคือ ต้องการศึกษาต่อ จำนวน 30 คน คิดเป็นร้อยละ 12.93 และไม่ศึกษาต่อ จำนวน 12 คน คิดเป็นร้อยละ 5.17 ตามลำดับ

แผนภูมิที่ 6 เปรียบเทียบร้อยละของนักศึกษาแรกเข้า หลักสูตรประกาศนียบัตรวิชาชีพชั้นสูง (ปวส.) ณ ภาคการศึกษาที่ 1 ปีการศึกษา 2563 ของวิทยาลัยชุมชน จำแนกตามความต้องการศึกษาต่อ



บทที่ 4 บทสรุป และข้อเสนอแนะ

การสำรวจข้อมูลเกี่ยวกับนักศึกษาแรกเข้าของวิทยาลัยชุมชน หลักสูตรประกาศนียบัตรวิชาชีพชั้นสูง (ปวส.) ณ ภาคการศึกษาที่ 1 ปีการศึกษา 2563 เป็นการสำรวจจากวิทยาลัยชุมชน 2 แห่ง คือ วิทยาลัยชุมชน พิจิตรและอุทัยธานี จำนวน 232 คน ผลการสำรวจแบ่งออกเป็น 5 ประเด็นหลัก ประกอบด้วย ข้อมูลพื้นฐาน ข้อมูลการออกกลางคัน (กรณีที่เคยศึกษาที่วิทยาลัยชุมชนมาก่อน) ประวัติการศึกษาที่ผ่านมา ภาวะการมีงานทำและการประกอบอาชีพของนักศึกษา และความต้องการศึกษาต่อหลังสำเร็จการศึกษาที่วิทยาลัยชุมชน วิเคราะห์ข้อมูลโดยใช้ค่าความถี่ ร้อยละ ค่าเฉลี่ย (\bar{X}) โดยนำเสนอข้อมูลด้วยรูป ตาราง และแผนภูมิ

สรุปผลการสำรวจ 5 ส่วนดังนี้

ส่วนที่ 1 ข้อมูลพื้นฐานของนักศึกษาแรกเข้าหลักสูตรประกาศนียบัตรวิชาชีพชั้นสูง (ปวส.) ณ ภาคการศึกษาที่ 1 ปีการศึกษา 2563 ประกอบด้วยข้อมูลเชื้อชาติ สัญชาติ ศาสนา เพศ อายุ สถานภาพ สมรส และสาขาวิชาที่เรียน

- **ด้านเชื้อชาติ** พบว่า ส่วนใหญ่เป็นเชื้อชาติไทย จำนวน 231 คน คิดเป็น ร้อยละ 99.57 รองลงมาคือเชื้อชาติกัมพูชา จำนวน 1 คน คิดเป็นร้อยละ 0.43
- **ด้านสัญชาติ** พบว่า ส่วนใหญ่เป็นสัญชาติไทย จำนวน 231 คน คิดเป็นร้อยละ 99.57 รองลงมาคือสัญชาติกัมพูชา จำนวน 1 คน คิดเป็นร้อยละ 0.43
- **ด้านศาสนา** พบว่า ทั้งหมดนับถือศาสนาพุทธ
- **ด้านเพศ** พบว่า นักศึกษาแรกเข้าส่วนใหญ่เป็นเพศชาย จำนวน 138 คน คิดเป็นร้อยละ 59.48 ส่วนเพศหญิงมีจำนวน 94 คน คิดเป็นร้อยละ 40.52
- **ด้านอายุ** พบว่า นักศึกษาแรกเข้ามีอายุเฉลี่ยของนักศึกษาคือ 19 ปี โดยมีนักศึกษาอายุน้อยที่สุด 17 ปี เป็นผู้สมัครเข้าศึกษาของวิทยาลัยชุมชนพิจิตร ส่วนอายุมากที่สุด 25 ปี เป็นผู้สมัครเข้าศึกษาของวิทยาลัยชุมชนพิจิตร
- **ด้านสถานภาพสมรส** พบว่า นักศึกษาแรกเข้าทั้งหมดมีสถานภาพโสด
- **ด้านสาขาวิชาที่สมัคร** พบว่า สาขาที่มีผู้สมัครเรียนมากที่สุดคือ สาขาเทคนิคเครื่องกล จำนวน 78 คน คิดเป็นร้อยละ 33.62 รองลงมาคือสาขาเทคโนโลยีธุรกิจดิจิทัล จำนวน 64 คน คิดเป็นร้อยละ 27.59 และสาขาการบัญชี จำนวน 50 คน คิดเป็นร้อยละ 21.55 ตามลำดับ

ส่วนที่ 2 ข้อมูลการออกกลางคัน (กรณีที่เคยศึกษาที่วิทยาลัยชุมชนมาก่อน)

- **ด้านประวัติที่เคยศึกษาระดับปริญญามาก่อน** พบว่า ผู้ตอบแบบสอบถามข้อนี้ทุกคนไม่เคยศึกษาต่อในระดับอุดมศึกษามาก่อน

ส่วนที่ 3 ประวัติการศึกษาที่ผ่านมา ประกอบด้วยข้อมูลด้านสถานศึกษาที่เคยศึกษาต่อในระดับอุดมศึกษา ระยะเวลาที่สำเร็จการศึกษาจากสถานศึกษาเดิม วุฒิการศึกษาเดิม

- **ด้านระยะเวลาที่สำเร็จการศึกษา** พบว่า นักศึกษาแรกเข้าส่วนใหญ่สำเร็จการศึกษาไม่ถึงปี หรือเรียนต่อทันที จำนวน 205 คน คิดเป็นร้อยละ 92 รองลงมาคือ 1-10 ปี จำนวน 17 คน คิดเป็นร้อยละ 8

- **ด้านวุฒิการศึกษา** พบว่า ผู้ตอบแบบสอบถามข้อนี้ส่วนใหญ่จบการศึกษาระดับอื่น ๆ ที่เทียบเท่า ม. 6 (นอกเหนือจาก กศน.) จำนวน 141 คน คิดเป็นร้อยละ 62.95 รองลงมาคือมัธยมศึกษาตอนปลาย (ม.6) จำนวน 58 คน คิดเป็นร้อยละ 25.89 และการศึกษานอกระบบ (กศน.เทียบเท่า ม.6) จำนวน 25 คน คิดเป็นร้อยละ 11.16 ตามลำดับ

ส่วนที่ 4 ภาวะการมีงานทำและการประกอบอาชีพ ประกอบด้วยข้อมูลการมีงานทำ อาชีพและรายได้

- **ด้านภาวะการมีงานทำ** พบว่า ผู้ตอบแบบสอบถามข้อนี้ทั้งหมดไม่มีงานทำ

ส่วนที่ 5 ความต้องการศึกษาต่อหลังสำเร็จการศึกษาที่วิทยาลัยชุมชน

- **ด้านความต้องการศึกษาต่อ** พบว่า นักศึกษาแรกเข้าส่วนใหญ่ยังไม่ตัดสินใจจำนวน 190 คน คิดเป็นร้อยละ 81.90 รองลงมาคือ ต้องการศึกษาต่อ จำนวน 30 คน คิดเป็นร้อยละ 12.93 และไม่ศึกษาต่อ จำนวน 12 คน คิดเป็นร้อยละ 5.17 ตามลำดับ

ข้อเสนอแนะเพื่อให้วิทยาลัยชุมชนดำเนินการปรับปรุง/แก้ไข/พัฒนา/สนับสนุนการจัดการเรียนการสอนหรือกิจกรรม - ไม่มี -

ภาคผนวก



แบบฟอร์มรายงานข้อมูลนักศึกษาแรกเข้าของวิทยาลัยชุมชน.....
 ประจำปีการศึกษา ที่ 1/25....

คำชี้แจงวิทยาลัยชุมชนมีความประสงค์จะเก็บรวบรวมข้อมูลนักศึกษาเพื่อนำไปใช้ในการวางแผนพัฒนาการจัดการศึกษาและสนับสนุนการเรียนของนักศึกษา ซึ่งมีความสำคัญยิ่งในระบบการจัดการศึกษารูปแบบวิทยาลัยชุมชน จึงขอให้นักศึกษากรอกข้อมูลตามความเป็นจริงอย่างละเอียดที่สุดเท่าที่จะให้ได้

ข้อมูลผู้ตอบ

รหัสนักศึกษา

หลักสูตร

[1] อนุปริญญา [2] ประกาศนียบัตร [3] ปวส. [4] ปวช.

ตอนที่ 1 ประวัติการศึกษาที่ผ่านมา

1. ก่อนเข้าศึกษาในวิทยาลัยชุมชน ท่านเคยศึกษาต่อในระดับอุดมศึกษาที่ใดมาก่อนหรือไม่

- [1] เคยศึกษาต่อระดับอนุปริญญา* ชื่อสถานศึกษา.....
- [2] เคยศึกษาต่อระดับปริญญาตรี ชื่อสถานศึกษา.....
- [3] เคยศึกษาต่อสูงกว่าระดับปริญญาตรี ชื่อสถานศึกษา.....
- [4] ไม่เคย

(*จากข้อ 1[1] หากท่านเคยศึกษาระดับอนุปริญญาในวิทยาลัยชุมชนมาก่อน กรุณาตอบข้อ 1.1 – 1.6 หากไม่เคยให้ข้ามไปตอบข้อ 2.)

1.1 ท่านเคยสมัครเข้าเรียนเมื่อปี พ.ศ. ไດ.....

1.2 ท่านเคยสมัครเข้าเรียนที่วิทยาลัยชุมชนใด

1.3 ท่านเคยสมัครเข้าเรียนสาขาวิชาใด.....

1.4 ท่านหยุดเรียนไปเป็นระยะเวลาานเท่าใด

- [1] น้อยกว่า 1 ปี [2] 1 – 2 ปี
- [3] 2 – 3 ปี [4] มากกว่า 3 ปี

1.5 ท่านหยุดเรียนกลางคันไปเพราะสาเหตุใด (ตอบได้มากกว่า 1 ข้อ)

- [1] ปัญหาเรื่องการจัดเวลาเรียน [2] ปัญหาครอบครัว
- [3] ปัญหาเรื่องการทำงาน [4] ปัญหาเรื่องการเดินทาง
- [5] ต้องการเปลี่ยนที่เรียน [6] ปัญหาเรื่องการเรียนรู้ในวิทยาลัยชุมชน
- [7] อื่น ๆ (ระบุ).....

1.6 เหตุใดท่านจึงตัดสินใจกลับมาสมัครเรียนที่วิทยาลัยชุมชนอีกครั้ง (ตอบได้มากกว่า 1 ข้อ)

- [1] จัดสรรเวลาได้ [2] ครอบครัวแนะนำ
- [3] ต้องการวุฒิการศึกษาเพื่อการทำงาน [4] ย้ายที่อยู่มาใกล้วิทยาลัยชุมชนมากขึ้น
- [5] จบการศึกษาจากที่อื่นแล้ว ต้องการเรียนเพิ่ม
- [6] อื่น ๆ (ระบุ).....

2. ท่านสำเร็จการศึกษาจากสถานศึกษาเดิม (ม.6 หรือเทียบเท่า) มาแล้วกี่ปี

- [1]ไม่ถึงปี หรือเรียนต่อทันที [2] 1 – 10 ปี
- [3] 11 – 20 ปี [4] มากกว่า 20 ปี

3. วุฒิการศึกษาที่จบ

- [1] มัธยมศึกษาตอนปลาย (ม.6) [2] การศึกษานอกระบบ (กศน. เทียบเท่า ม.6)
- [3] อื่นๆ ที่เทียบเท่า ม. 6 (นอกเหนือจาก กศน.) [4] อนุปริญญา หรือสูงกว่า

ตอนที่ 2 ภาวะการมีงานทำและการประกอบอาชีพของนักศึกษา

4. ขณะนี้ท่านมีงานทำหรือไม่ [1] มี [2] ไม่มี
(*จากข้อ 4[1] หากท่านมีงานทำ กรุณาตอบข้อ 4.1 – 4.3 หากไม่มี 4[2] ให้ข้ามไปตอบตอนที่ 3)
- 4.1 สถานที่ทำงาน.....อำเภอ.....จังหวัด.....
รหัสไปรษณีย์.....โทรศัพท์.....
- 4.2 อาชีพ
- [1] เกษตรกร [2] ประมง [3] ข้าราชการ / เจ้าหน้าที่หน่วยงานของรัฐ
 [4] รัฐวิสาหกิจ [5] พนักงานบริษัท / องค์กรธุรกิจเอกชน
 [6] ค้าขาย/ธุรกิจส่วนตัว/เจ้าของกิจการ [7] รับจ้าง
 [8] พนักงานองค์กรต่างประเทศ/ระหว่างประเทศ [9] อื่นๆ (ระบุ).....
- 4.3 ท่านมีรายได้เฉลี่ยต่อเดือน.....บาท (ระบุตัวเลขเท่านั้น)

ตอนที่ 3 ความต้องการในการศึกษาต่อ

5. เมื่อท่านสำเร็จการศึกษาจากวิทยาลัยชุมชนแล้ว ท่านต้องการศึกษาต่อหรือไม่
- [1] ศึกษาต่อ (ระบุสถานศึกษาที่ต้องการเรียน).....
 [2] ไม่ศึกษาต่อ (ระบุเหตุผล).....
 [3] ยังไม่ตัดสินใจ
6. ข้อเสนอแนะเพื่อให้วิทยาลัยชุมชนดำเนินการปรับปรุง / แก้ไข / พัฒนา / สนับสนุนการจัดการเรียนการสอนหรือกิจกรรม
-
.....
