



รายงาน
ผลการสำรวจข้อมูลนักศึกษาแรกเข้า
ของวิทยาลัยชุมชน
หลักสูตรประกาศนียบัตรวิทยาลัยชุมชน
ประจำภาคการศึกษาที่ 1 ปีการศึกษา 2564

สถาบันวิทยาลัยชุมชน
กระทรวงการอุดมศึกษา วิทยาศาสตร์ วิจัยและนวัตกรรม

คำนำ

รายงานผลการสำรวจข้อมูลนักศึกษาแรกเข้าหลักสูตรประกาศนียบัตรวิทยาลัยชุมชน ของวิทยาลัยชุมชน ณ ภาคการศึกษาที่ 1 ปีการศึกษา 2564 นำเสนอข้อมูลในรูปแบบตาราง ข้อมูลตัวเลข และแผนภูมิ เปรียบเทียบความสัมพันธ์ของข้อมูลที่เกี่ยวข้องกัน โดยได้ดำเนินการสำรวจข้อมูลนักศึกษาแรกเข้าของวิทยาลัยชุมชน หลักสูตรประกาศนียบัตรวิทยาลัยชุมชน ณ ภาคการศึกษาที่ 1 ปีการศึกษา 2564 ใน 5 ประเด็นหลัก ประกอบด้วย ประเด็นที่ 1 ข้อมูลพื้นฐานของนักศึกษาแรกเข้าหลักสูตรประกาศนียบัตรวิทยาลัยชุมชน ณ ภาคการศึกษาที่ 1 ปีการศึกษา 2564 ได้แก่ข้อมูลด้านเชื้อชาติ สัญชาติ ศาสนา เพศ อายุ สถานภาพสมรสและหลักสูตรที่เรียน ประเด็นที่ 2 ข้อมูลการออกกลางคัน (กรณีที่เคยศึกษาที่วิทยาลัยชุมชนมาก่อน) ประเด็นที่ 3 ประวัติการศึกษาที่ผ่านมา ประกอบด้วยข้อมูลด้านระยะเวลาที่สำเร็จการศึกษาจากสถานศึกษาเดิม วุฒิการศึกษาเดิม ประเด็นที่ 4 ภาวะการมีงานทำและการประกอบอาชีพ ประกอบด้วยข้อมูลการมีงานทำ อาชีพและรายได้ และประเด็นที่ 5 ความต้องการศึกษาต่อหลังสำเร็จการศึกษาที่วิทยาลัยชุมชน ซึ่งหวังเป็นอย่างยิ่งว่า รายงานฉบับนี้จะมีประโยชน์กับวิทยาลัยชุมชนและบุคคลที่เกี่ยวข้องได้ใช้เป็นข้อมูลประกอบการวางแผนการจัดการศึกษาของวิทยาลัยชุมชน รวมทั้งการปรับปรุงประสิทธิภาพการดำเนินงาน การบริหารจัดการ และการกำหนดนโยบาย/แนวทางการส่งเสริมสนับสนุนการดำเนินงานของวิทยาลัยชุมชนให้มีประสิทธิภาพ สอดคล้องกับปัญหาความต้องการและความพึงพอใจของผู้รับบริการต่อไป

สถาบันวิทยาลัยชุมชน

พฤศจิกายน 2564

บทสรุป

การสำรวจข้อมูลเกี่ยวกับนักศึกษาแรกเข้าของวิทยาลัยชุมชน หลักสูตรประกาศนียบัตรวิทยาลัยชุมชน ณ ภาคการศึกษาที่ 1 ปีการศึกษา 2564 เป็นการสำรวจจากวิทยาลัยชุมชน จำนวน 36 คน ผลการสำรวจแบ่งออกเป็น 5 ประเด็นหลัก ประกอบด้วย ข้อมูลพื้นฐาน ข้อมูลการออกกลางคัน (กรณีที่เคยศึกษาที่วิทยาลัยชุมชนมาก่อน) ประวัติการศึกษาที่ผ่านมา ภาวะการมีงานทำและการประกอบอาชีพของนักศึกษา และความต้องการศึกษาต่อหลังสำเร็จการศึกษาที่วิทยาลัยชุมชน วิเคราะห์ข้อมูลโดยใช้ค่าความถี่ ร้อยละ ค่าเฉลี่ย (\bar{X}) โดยนำเสนอข้อมูลด้วยรูปตาราง และแผนภูมิ

สรุปผลการสำรวจ 5 ส่วนดังนี้

ส่วนที่ 1 ข้อมูลพื้นฐานของนักศึกษาแรกเข้า หลักสูตรประกาศนียบัตรวิทยาลัยชุมชน ณ ภาคการศึกษาที่ 1 ปีการศึกษา 2564 ประกอบด้วยข้อมูลเชื้อชาติ สัญชาติ ศาสนา เพศ อายุ สถานภาพสมรส และหลักสูตรที่เรียน

- **ด้านเชื้อชาติ** พบว่า เป็นเชื้อชาติไทยทั้งหมด
- **ด้านสัญชาติ** พบว่า เป็นสัญชาติไทยทั้งหมด
- **ด้านศาสนา** พบว่า นับถือศาสนาพุทธ ร้อยละ 78.13 ศาสนาคริสต์ ร้อยละ 15.63 และศาสนาอิสลาม ร้อยละ 6.25 ตามลำดับ
- **ด้านเพศ** พบว่า นักศึกษาแรกเข้าส่วนใหญ่เป็นเพศหญิง คิดเป็นร้อยละ 65.63 ส่วนเพศชายมีร้อยละ 34.38
- **ด้านอายุ** พบว่า นักศึกษาแรกเข้ามีอายุเฉลี่ยของนักศึกษาคือ 41 ปี โดยมีนักศึกษาอายุน้อยที่สุดคือ 19 ปี อยู่ทั้งในวิทยาลัยชุมชนแม่ฮ่องสอน ส่วนอายุมากที่สุดคือ 70 ปี เป็นผู้สมัครเข้าศึกษาของวิทยาลัยชุมชนพังงา
- **ด้านสถานภาพสมรส** พบว่า นักศึกษาแรกเข้าส่วนใหญ่มีสถานภาพโสด ร้อยละ 62.50 รองลงมาคือสถานภาพสมรส ร้อยละ 37.50
- **ด้านหลักสูตรที่สมัคร** พบว่า หลักสูตรที่มีผู้สมัครเรียนมากที่สุดคือ หลักสูตรพนักงานสุขภาพชุมชน ระดับกลาง ร้อยละ 59.38 รองลงมาคือหลักสูตรเกษตรปลอดภัย ร้อยละ 40.63

ส่วนที่ 2 ข้อมูลการออกกลางคัน (กรณีที่เคยศึกษาที่วิทยาลัยชุมชนมาก่อน)

- **ด้านประวัติที่เคยศึกษาระดับปริญญามาก่อน** พบว่า ผู้ตอบแบบสอบถามข้อนี้ส่วนใหญ่ไม่เคยศึกษาต่อระดับอุดมศึกษามาก่อน ร้อยละ 71.88 รองลงมาคือเคยศึกษาต่อระดับอนุปริญญา ร้อยละ 18.75 และเคยศึกษาต่อระดับปริญญาตรี ร้อยละ 9.38 โดยศึกษาที่มหาวิทยาลัยราชภัฏเชียงใหม่ (ผู้ตอบอายุ 28 ปี) และวิทยาลัยแม่โจ้ (ผู้ตอบอายุ 52 ปี)
- **ด้านเคยศึกษาต่อระดับอนุปริญญาจากที่ไหน** พบว่า เคยศึกษาต่อระดับอนุปริญญาจากวิทยาลัยชุมชน จำนวน 3 คน คิดเป็นร้อยละ 50 จากวิทยาลัยชุมชนพังงา เมื่อ พ.ศ. 2555 และ 2563 เข้าเรียนสาขาวิชาการปกครองท้องถิ่น การศึกษาปฐมวัย และสำเร็จการศึกษาเมื่อ พ.ศ. 2558 และเคยศึกษาต่อระดับอนุปริญญาจากสถานศึกษาอื่น จำนวน 3 คน คิดเป็นร้อยละ 50 เท่ากันจากวิทยาลัยเกษตรและเทคโนโลยีพังงา เมื่อ พ.ศ. 2540 2541 และ 2546 เข้าเรียนสาขาวิชาอุตสาหกรรมและเกษตรกรรม และสำเร็จการศึกษาเมื่อ พ.ศ. 2542

- ด้านการหยุดเรียนไปเป็นระยะเวลาานเท่าใด พบว่า หยุดเรียนไปเป็นระยะเวลาานมากกว่า 3 ปี จำนวน 2 คน คิดเป็นร้อยละ 66.67 และหยุดเรียนไปเป็นระยะเวลาน้อยกว่า 1 ปี จำนวน 1 คน คิดเป็นร้อยละ 33.33

- ด้านสาเหตุที่ทำให้ไม่สำเร็จการศึกษา พบว่า มีปัญหาเรื่องการเดินทาง จำนวน 1 ราย คิดเป็นร้อยละ 100

- ด้านสาเหตุที่ตัดสินใจกลับมาสมัครเรียนที่วิทยาลัยชุมชนอีกครั้ง พบว่า จัดสรรเวลาได้ จำนวน 2 คน คิดเป็นร้อยละ 66.67 อื่นๆ ระบุว่า ต้องการทำเกษตรปลอดภัย จำนวน 1 ราย คิดเป็นร้อยละ 33.33

ส่วนที่ 3 ประวัติการศึกษาที่ผ่านมา ประกอบด้วยข้อมูลด้านวุฒิการศึกษาเดิม ระยะเวลาที่สำเร็จการศึกษาจากสถานศึกษาเดิม สถานศึกษาที่เคยศึกษาต่อในระดับอุดมศึกษา

- ด้านวุฒิการศึกษา พบว่า ผู้ตอบแบบสอบถามมีวุฒิการศึกษาเดิมอนุปริญญาหรือสูงกว่ามากที่สุด ร้อยละ 31.25 รองลงมาคือมัธยมศึกษาตอนปลาย (ม.6) ร้อยละ 28.13 และอื่นๆ ร้อยละ 21.88 โดยที่อื่นๆ นี้ระบุไว้ว่าจบจากมัธยมศึกษาตอนต้น (ม.3) และประถมศึกษาชั้นปีที่ 6

- ด้านระยะเวลาที่สำเร็จการศึกษา พบว่า นักศึกษาแรกเข้าส่วนใหญ่สำเร็จการศึกษาจากสถานศึกษาเดิม (ม.6 หรือเทียบเท่า) มาแล้ว 18 คน คิดเป็นร้อยละ 56.25 โดยระบุว่าเฉลี่ย 25 ปี มากที่สุด 42 ปีเป็นนักศึกษาแรกเข้าของวิทยาลัยชุมชนพังงา และน้อยที่สุด 10 ปีเป็นนักศึกษาแรกเข้าของวิทยาลัยชุมชนแม่ฮ่องสอน รองลงมาคือสำเร็จการศึกษามาแล้ว 1-5 ปี จำนวน 8 คน คิดเป็นร้อยละ 25 และสำเร็จการศึกษามาแล้ว 6-10 ปี จำนวน 6 คน คิดเป็นร้อยละ 18.75 ตามลำดับ

ส่วนที่ 4 ภาวะการมีงานทำและการประกอบอาชีพ ประกอบด้วยข้อมูลการมีงานทำ อาชีพและรายได้

- ด้านภาวะการมีงานทำ พบว่า ผู้ตอบแบบสอบถามข้อนี้ส่วนใหญ่มีงานทำ ร้อยละ 96.88 ไม่มีงานทำ ร้อยละ 3.13

- ด้านอาชีพ พบว่า ส่วนใหญ่เป็นข้าราชการเจ้าหน้าที่/หน่วยงานของรัฐ ร้อยละ 61.29 รองลงมาคือเกษตรกร 29.03 และค้าขาย/ธุรกิจส่วนตัว/เจ้าของกิจการ ร้อยละ 6.45 ตามลำดับ

- ด้านรายได้ พบว่า รายได้เฉลี่ยต่อเดือน 12,049 บาท รายได้น้อยที่สุด 5,000 บาทอยู่ที่วิทยาลัยชุมชนพังงา รายได้มากที่สุด 74,590 บาทอยู่ที่วิทยาลัยชุมชนแม่ฮ่องสอน

ส่วนที่ 5 ความต้องการศึกษาต่อหลังสำเร็จการศึกษาที่วิทยาลัยชุมชน

- ด้านความต้องการศึกษาต่อ พบว่า ยังไม่ตัดสินใจจำนวน 1 คน คิดเป็นร้อยละ 100 ของผู้ตอบแบบสอบถามข้อนี้ทั้งหมด

ข้อเสนอแนะเพื่อให้วิทยาลัยชุมชนดำเนินการปรับปรุง/แก้ไข/พัฒนา/สนับสนุนการจัดการเรียนการสอนหรือกิจกรรม ไม่มี

สารบัญ

คำนำ	ก
บทสรุป	ข
บทที่ 1 บทนำ	1
หลักการและเหตุผล	1
วัตถุประสงค์	1
ขอบเขตการดำเนินงาน	1
1. ขอบเขตผู้ให้ข้อมูล	1
2. เครื่องมือที่ใช้ในการเก็บข้อมูล	1
3. ขอบเขตระยะเวลาในการเก็บข้อมูล	2
4. ขอบเขตพื้นที่	2
ผลที่คาดว่าจะได้รับ	2
ข้อจำกัดในการนำข้อมูลไปใช้	2
บทที่ 2 การจัดการศึกษาหลักสูตรประกาศนียบัตรวิทยาลัยชุมชน	3
แนวทางการจัดการศึกษาหลักสูตรระดับประกาศนียบัตรวิทยาลัยชุมชน	3
ผลการดำเนินการจัดหลักสูตรประกาศนียบัตรวิทยาลัยชุมชนที่ผ่านมา	6
บทที่ 3 วิธีดำเนินการ	10
บทที่ 4 ผลการวิเคราะห์ข้อมูล	12
ส่วนที่ 1 ข้อมูลพื้นฐานของนักศึกษาแรกเข้า	12
ส่วนที่ 2 ข้อมูลการออกกลางคัน (กรณีที่เคยศึกษาที่วิทยาลัยชุมชนมาก่อน)	17
ส่วนที่ 3 ประวัติการศึกษาที่ผ่านมา	20
ส่วนที่ 4 การมีงานทำและการประกอบอาชีพ	22
ส่วนที่ 5 ความต้องการศึกษาต่อหลังสำเร็จการศึกษาที่วิทยาลัยชุมชน	25
บทที่ 5 บทสรุป และข้อเสนอแนะ	26
ภาคผนวก	28

บทที่ 1 บทนำ

หลักการและเหตุผล

ตามระเบียบสถาบันวิทยาลัยชุมชน ว่าด้วยการจัดการศึกษาตามหลักสูตรประกาศนียบัตรวิทยาลัยชุมชน พุทธศักราช 2561 ซึ่งเป็นระเบียบสำหรับนักศึกษาที่เข้าศึกษาหลักสูตรประกาศนียบัตรวิทยาลัยชุมชน ตั้งแต่ปีการศึกษา 2561 เป็นต้นไป กล่าวถึงปรัชญาและวัตถุประสงค์ของหลักสูตรว่า หลักสูตรการศึกษาที่มุ่งพัฒนาผู้เรียนให้มีความรู้ ความเข้าใจ ทักษะอาชีพ และคุณธรรม จริยธรรม ที่สอดคล้องกับแผนพัฒนาเศรษฐกิจและสังคมแห่งชาติ หรือสอดคล้องกับความต้องการหรือลักษณะเฉพาะของท้องถิ่นและชุมชน เป็นหลักสูตรที่พัฒนาและดำเนินการทั้งระบบโดยวิทยาลัยชุมชน

ดังนั้น สถาบันวิทยาลัยชุมชนจึงได้ดำเนินการสำรวจข้อมูลนักศึกษาแรกเข้า หลักสูตรประกาศนียบัตรวิทยาลัยชุมชน โดยเริ่มดำเนินการในปีการศึกษา 2563 โดยให้วิทยาลัยชุมชนบันทึกข้อมูลในรูปแบบฟอร์มรายงานข้อมูลนักศึกษาแรกเข้าของวิทยาลัยชุมชน หลักสูตรระดับประกาศนียบัตรวิทยาลัยชุมชน ที่สถาบันวิทยาลัยชุมชนได้ร่วมกันจัดทำขึ้น โดยมีการจัดเก็บข้อมูลในระบบสารสนเทศเพื่อเชื่อมโยงการศึกษาและการมีงานทำ (ระบบติดตามภาวะการมีงานทำ) เชื่อมโยงฐานข้อมูลผู้สำเร็จการศึกษาจากระบบวิทยาลัยชุมชนอิเล็กทรอนิกส์ (e-Community College) ด้านงานทะเบียนวัดผล และประเมินผลการศึกษา ทำให้วิทยาลัยชุมชนสามารถจัดเก็บข้อมูลลงในระบบและประมวลผลได้อย่างมีประสิทธิภาพมากยิ่งขึ้น

วัตถุประสงค์

เพื่อสำรวจข้อมูลนักศึกษาแรกเข้าของวิทยาลัยชุมชน หลักสูตรประกาศนียบัตรวิทยาลัยชุมชน ณ ภาคการศึกษาที่ 1 ปีการศึกษา 2564 ใน 5 ประเด็น ได้แก่ ข้อมูลพื้นฐานของนักศึกษาแรกเข้า ข้อมูลการออกกลางคัน ประวัติการศึกษาที่ผ่านมา ภาวะการมีงานทำและการประกอบอาชีพ และความต้องการศึกษาต่อหลังสำเร็จการศึกษาที่วิทยาลัยชุมชน

ขอบเขตการดำเนินงาน

1. ขอบเขตผู้ให้ข้อมูล

เป็นการสำรวจข้อมูลนักศึกษาหลักสูตรประกาศนียบัตรวิทยาลัยชุมชน ที่เข้าใหม่ของวิทยาลัยชุมชน ณ ภาคการศึกษาที่ 1 ปีการศึกษา 2564 จำนวน 36 คน

2. เครื่องมือที่ใช้ในการเก็บข้อมูล คือแบบสอบถามข้อมูลนักศึกษาแรกเข้าของวิทยาลัยชุมชนประจำภาคการศึกษาที่ 1 ปีการศึกษา 2564 ที่กำหนดให้วิทยาลัยชุมชนทุกแห่งบันทึกข้อมูลแบบสอบถามเข้าสู่ระบบสารสนเทศเพื่อการเชื่อมโยงการศึกษาและการมีงานทำของผู้สำเร็จการศึกษาวิทยาลัยชุมชน ซึ่งแบ่งข้อคำถามออกเป็น 5 ส่วน ตามตัวแปรดังนี้

ส่วนที่ 1 ข้อมูลพื้นฐานของนักศึกษาแรกเข้า ประกอบด้วยข้อมูลเชื้อชาติ สัญชาติ ศาสนา เพศ อายุ สถานภาพสมรสและหลักสูตรที่เรียน

ส่วนที่ 2 ข้อมูลการออกกลางคัน (กรณีที่เคยศึกษาที่วิทยาลัยชุมชนมาก่อน)

ส่วนที่ 3 ประวัติการศึกษาที่ผ่านมา ประกอบด้วยข้อมูลด้านวุฒิการศึกษาเดิม ระยะเวลาที่สำเร็จ การศึกษาจากสถานศึกษาเดิม สถานศึกษาที่เคยศึกษาต่อในระดับอุดมศึกษา

ส่วนที่ 4 ภาวะการมีงานทำและการประกอบอาชีพ ประกอบด้วยข้อมูลการมีงานทำ อาชีพและรายได้

ส่วนที่ 5 ความต้องการศึกษาต่อหลังสำเร็จการศึกษาที่วิทยาลัยชุมชน

3. ขอบเขตระยะเวลาในการเก็บข้อมูล ภาคการศึกษาที่ 1 ปีการศึกษา 2564 (ตั้งแต่เดือนมิถุนายน - กันยายน 2564)

4. ขอบเขตพื้นที่ วิทยาลัยชุมชนที่เปิดสอนหลักสูตรประกาศนียบัตรวิทยาลัยชุมชน

ผลที่คาดว่าจะได้รับ

1. ได้ข้อมูลสารสนเทศของนักศึกษา นักศึกษาแรกเข้า หลักสูตรประกาศนียบัตรวิทยาลัยชุมชน ณ ภาคการศึกษาที่ 1 ปีการศึกษา 2564

2. ผู้บริหารและหน่วยงานที่เกี่ยวข้องสามารถนำข้อมูลสารสนเทศนักศึกษาแรกเข้า หลักสูตร ประกาศนียบัตรวิชาวิทยาลัยชุมชน ณ ภาคการศึกษาที่ 1 ปีการศึกษา 2564 ไปใช้ประโยชน์ในการวางแผน การจัดการศึกษาตลอดจนปรับปรุงประสิทธิภาพการดำเนินงาน การบริหารจัดการและการกำหนดนโยบาย แนวทางการส่งเสริม สนับสนุนการดำเนินงานของวิทยาลัยชุมชนให้มีประสิทธิภาพ สอดคล้องกับพันธกิจของ วิทยาลัยชุมชน เพื่อแก้ไขปัญหา ให้ตรงตามความต้องการและความพึงพอใจของผู้รับบริการต่อไป

ข้อจำกัดในการนำข้อมูลไปใช้

เนื่องจากการเก็บข้อมูลจากแบบสำรวจของนักศึกษาแรกเข้าที่ลงทะเบียนในระบบบริการการศึกษา วิทยาลัยชุมชน ด้านงานทะเบียน วัตถุประสงค์และประเมินผลนักศึกษา ซึ่งเป็นการรับข้อมูล ณ วันที่ 1 พฤศจิกายน 2564

บทที่ 2 การจัดการศึกษาหลักสูตรประกาศนียบัตรวิทยาลัยชุมชน

การนำเสนอที่เกี่ยวข้องกับการจัดการศึกษาหลักสูตรประกาศนียบัตรวิทยาลัยชุมชนจะกล่าวถึง แนวทางการจัดการศึกษาหลักสูตรระดับประกาศนียบัตรวิทยาลัยชุมชน และผลการดำเนินการจัดหลักสูตรประกาศนียบัตรวิทยาลัยชุมชนที่ผ่านมา โดยมีรายละเอียดดังนี้

แนวทางการจัดการศึกษาหลักสูตรระดับประกาศนียบัตรวิทยาลัยชุมชน

แนวทางการจัดการศึกษาหลักสูตรระดับประกาศนียบัตรวิทยาลัยชุมชนจะอ้างอิงจากระเบียบสถาบันวิทยาลัยชุมชน ว่าด้วยการจัดการศึกษาตามหลักสูตรประกาศนียบัตรวิทยาลัยชุมชน พุทธศักราช 2561

ระเบียบสถาบันวิทยาลัยชุมชน ว่าด้วยการจัดการศึกษาตามหลักสูตรประกาศนียบัตรวิทยาลัยชุมชน พุทธศักราช 2561 ได้ให้นิยาม ดังต่อไปนี้

“หลักสูตร” หมายถึง หลักสูตรประกาศนียบัตรวิทยาลัยชุมชนที่พัฒนาโดยวิทยาลัยชุมชน

“ประกาศนียบัตรวิทยาลัยชุมชน” หมายถึง ประกาศนียบัตรที่ได้จากการศึกษาตามหลักสูตรประกาศนียบัตรสถาบันวิทยาลัยชุมชน

“นักศึกษา” หมายถึง ผู้สมัครเข้าศึกษาที่ได้ขึ้นทะเบียนเป็นนักศึกษาหลักสูตรประกาศนียบัตรวิทยาลัยชุมชน

“ระยะเวลาการศึกษา” หมายถึง ระยะเวลาที่วิทยาลัยเปิดทำการสอนตามหลักสูตร

ในหมวดที่ 2 ได้กล่าวถึงเรื่องเกี่ยวกับการจัดการศึกษาไว้ ดังนี้

1. ระบบการจัดการศึกษา

1.1 ให้วิทยาลัยชุมชนจัดการศึกษาตามแผนการศึกษาตลอดหลักสูตร โดยจัดรายวิชาให้มีความต่อเนื่องให้ครบทุกรายวิชาภายในระยะเวลาที่กำหนดในหลักสูตร

1.2 หลักสูตรที่มีจำนวนหน่วยกิตรวมตลอดหลักสูตร ไม่น้อยกว่า 18 หน่วยกิต ใช้เวลาศึกษา ไม่น้อยกว่า 6 เดือน แต่ไม่เกิน 1 ปีการศึกษา

1.3 หลักสูตรที่มีจำนวนหน่วยกิตรวมตลอดหลักสูตร ไม่น้อยกว่า 36 หน่วยกิต ใช้เวลาศึกษา ไม่น้อยกว่า 1 ปี แต่ไม่เกิน 2 ปีการศึกษา

2. โครงสร้างหลักสูตร

ประกอบด้วยรายวิชาต่าง ๆ ที่เน้นความรู้ ทักษะอาชีพ ทักษะการจัดการ ทักษะชีวิต ทักษะวิชาการ และคุณธรรมจริยธรรม เป็นไปตามจุดเน้นของแต่ละหลักสูตร

3. การคิดหน่วยกิต

3.1 การคิดหน่วยกิต

รายวิชาภาคทฤษฎี ที่ใช้เวลาบรรยาย หรืออภิปรายปัญหาไม่น้อยกว่า 15 ชั่วโมงต่อภาคการศึกษาปกติ ให้มีค่าเท่ากับ 1 หน่วยกิตระบบทวิภาค

รายวิชาภาคปฏิบัติ ที่ใช้เวลาฝึกหรือทดลองไม่น้อยกว่า 30 ชั่วโมงต่อภาคปกติ ให้มีค่าเท่ากับ 1 หน่วยกิตระบบทวิภาค

การฝึกงานหรือการฝึกภาคสนาม ที่ใช้เวลาฝึกไม่น้อยกว่า 45 ชั่วโมงต่อภาคการศึกษาปกติ ให้มีค่าเท่ากับ 1 หน่วยกิตระบบทวิภาค

การทำโครงการหรือกิจกรรมการเรียนรู้อื่นใดตามที่ได้รับมอบหมายที่ใช้เวลาทำโครงการหรือกิจกรรมนั้น ๆ ไม่น้อยกว่า 45 ชั่วโมง ต่อภาคการศึกษาปกติ ให้มีค่าเท่ากับ 1 หน่วยกิตระบบทวิภาค

3.2 การสอนบรรยาย อภิปราย หรือปฏิบัติการ ให้ใช้เวลาสอนไม่น้อยกว่า 50 นาทีต่อ 1 หน่วยชั่วโมง

4. ให้มีคณะกรรมการบริหารหลักสูตร ประกอบด้วย ข้าราชการครู พนักงานราชการ ตำแหน่งผู้สอน นักวิชาการศึกษา และบุคลากรตามสัญญาจ้างที่ทำหน้าที่สอน ของวิทยาลัยชุมชน ซึ่งมีคุณสมบัติไม่ต่ำกว่าปริญญาตรี หรือมีความเชี่ยวชาญในหลักสูตรที่เปิดสอน หรือผู้สอนพิเศษตามข้อบังคับสถาบันวิทยาลัยชุมชนว่าด้วยคุณสมบัติ และหลักเกณฑ์เกี่ยวกับผู้สอนพิเศษ พ.ศ. 2558 มีภาระหน้าที่ในการบริหารหลักสูตรและการเรียนการสอน การพัฒนาหลักสูตร การติดตามประเมินผลหลักสูตร จำนวนไม่น้อยกว่า 3 คน

5. การกำหนดรหัสวิชา

การกำหนดรหัสวิชา ประกอบด้วยเลข 9 ตัว ดังนี้

เลขรหัส หลักที่ 1 – 2	หมายถึง	รหัสจังหวัด
เลขรหัส หลักที่ 3 – 4	หมายถึง	รหัสหมวดวิชา
เลขรหัส หลักที่ 5 – 6	หมายถึง	รหัสหมู่วิชา/กลุ่มวิชา
เลขรหัส หลักที่ 7	หมายถึง	ระดับของสาขาวิชาหรือลักษณะของวิชา
เลขรหัส หลักที่ 8 – 9	หมายถึง	ลำดับที่ของรายวิชา

ตัวอย่าง

550707-A-BB โดยความหมายของรหัส ดังนี้

55 หมายถึง รหัสจังหวัดน่าน (อ้างอิงจากกระทรวงมหาดไทย)

07 หมายถึง รหัสหมวดวิชา (วิทยาศาสตร์และเทคโนโลยี)

07 หมายถึง รหัสหมู่วิชา/กลุ่มวิชา (วิทยาศาสตร์สุขภาพ)

A หมายถึง ระดับของสาขาวิชา หรือลักษณะของวิชา ดังนี้

- 1 หมายถึง วิชาพื้นฐาน หรือวิชาแกน หรือระดับต้น
- 2 หมายถึง วิชาเฉพาะ หรือวิชาเอก หรือวิชาระดับกลาง
- 3 หมายถึง วิชาการฝึกงานในสาขาวิชาชีพ

BB หมายถึง แทนตัวเลขที่เป็นลำดับที่ของรายวิชา

6. การจัดการศึกษาร่วม

วิทยาลัยชุมชนอาจจัดการศึกษาร่วมกับสถานศึกษา สถานประกอบการ องค์กรปกครองส่วนท้องถิ่น สถาบันศาสนา องค์กรที่ดำเนินงานวัฒนธรรม หรือหน่วยงานอื่นของรัฐในการจัดการศึกษา โดยให้จัดการศึกษาร่วมตามข้อบังคับสถาบันวิทยาลัยชุมชน ว่าด้วยการดำเนินการจัดการศึกษาและการยกเลิกการจัดการศึกษาร่วมกับสถานศึกษา สถานประกอบการ องค์กรปกครองส่วนท้องถิ่น สถาบันศาสนา องค์กรที่ดำเนินงานวัฒนธรรม หรือหน่วยงานอื่นของรัฐ และสถานศึกษาชั้นสูงหรือสถาบันอื่นในประเทศหรือต่างประเทศ พ.ศ. 2559

ในหมวดที่ 5 ได้กล่าวถึงเรื่องเกี่ยวกับการสำเร็จการศึกษาไว้ ดังนี้

1. ผู้สำเร็จการศึกษาตามหลักสูตรต้องมีคุณสมบัติ ดังนี้

1.1 ศึกษารายวิชาต่าง ๆ ครบถ้วนตามจำนวนหน่วยกิตที่กำหนดไว้ในหลักสูตร

- 1.2 ไม่มีพันธะเกี่ยวกับการเงินหรือพันธะอื่น ๆ ต่อวิทยาลัย
 - 1.3 ผ่านการประเมินความรู้และทักษะตามที่หลักสูตรกำหนด
 2. การอนุมัติประกาศนียบัตร
 - 2.1 ผู้ที่จะได้รับการเสนอชื่อให้ได้รับประกาศนียบัตร ต้องมีคุณสมบัติ เป็นผู้สำเร็จการศึกษา และมีคุณสมบัติ ตามข้อ 1 ที่กล่าวถึงคุณสมบัติของผู้สำเร็จการศึกษาตามหลักสูตร
 - 2.2 สภาวิทยาลัยอนุมัติการให้ประกาศนียบัตร
 - 2.3 ผู้มีอำนาจลงนามในใบประกาศนียบัตร ประกอบด้วย ประธานสภาวิทยาลัย และผู้อำนวยการวิทยาลัย
 3. การลาออกและการฟื้นฟูสภาพนักศึกษา
 - 3.1 การลาออกจะต้องได้รับอนุมัติจากวิทยาลัย
 - 3.2 นักศึกษาจะฟื้นฟูสภาพการเป็นนักศึกษาในกรณีต่อไปนี้
 - (1) สำเร็จการศึกษาตามหลักสูตร
 - (2) ลาออก
 - (3) ถึงแก่กรรม
 - (4) ไม่ชำระค่าธรรมเนียมการรักษาสภาพการเป็นนักศึกษา
- ในหมวดที่ 7 ได้กล่าวถึงเรื่องเกี่ยวกับผู้สอนประจำและผู้สอนพิเศษไว้ ดังนี้
1. ผู้สอนของวิทยาลัยชุมชน แบ่งเป็น 2 ประเภท ดังนี้
 - (1) ผู้สอนประจำ หมายถึง บุคลากรของวิทยาลัยชุมชน ประกอบด้วย ข้าราชการครูหรือพนักงานราชการตำแหน่งผู้สอน หรือพนักงานอัตราจ้างตำแหน่งผู้สอน
 - (2) ผู้สอนพิเศษ หมายถึง ผู้ทรงคุณวุฒิภายนอกวิทยาลัยชุมชนที่มีคุณสมบัติตามข้อบังคับสถาบันวิทยาลัยชุมชน ว่าด้วยคุณสมบัติ และหลักเกณฑ์เกี่ยวกับผู้สอนพิเศษ พ.ศ. 2558
 2. ชื่อประกาศนียบัตร

หลักสูตรประกาศนียบัตรวิทยาลัยชุมชน ให้ใช้ชื่อประกาศนียบัตรวิทยาลัยชุมชนแล้วตามด้วยชื่อหลักสูตรต่อท้าย ประกาศนียบัตรวิทยาลัยชุมชน (ชื่อหลักสูตร)

ตัวอย่าง ประกาศนียบัตรวิทยาลัยชุมชน (พนักงานสุขภาพชุมชน)

หลักสูตรระดับประกาศนียบัตรวิทยาลัยชุมชน ที่เปิดสอนในวิทยาลัยชุมชน ภาคการศึกษาที่ 1 ปีการศึกษา 2564 ประกอบด้วย

 - (1) หลักสูตรระดับประกาศนียบัตรวิทยาลัยชุมชน (การดูแลสุขภาพวิถีธรรมชาติตามแนวเศรษฐกิจพอเพียง)
 - (2) หลักสูตรระดับประกาศนียบัตรวิทยาลัยชุมชน (การผลิตสัตว์เศรษฐกิจ)
 - (3) หลักสูตรระดับประกาศนียบัตรวิทยาลัยชุมชน (เกษตรปลอดภัย)
 - (4) หลักสูตรระดับประกาศนียบัตรวิทยาลัยชุมชน (เกษตรสำหรับพื้นที่สูง)
 - (5) หลักสูตรระดับประกาศนียบัตรวิทยาลัยชุมชน (ธุรกิจตกแต่งสถานที่สำหรับจัดงานเลี้ยง)
 - (6) หลักสูตรระดับประกาศนียบัตรวิทยาลัยชุมชน (พนักงานสุขภาพชุมชน ระดับกลาง)

(7) หลักสูตรระดับประกาศนียบัตรวิทยาลัยชุมชน (แพชชันดีไซน์)

ข้อมูลจาก ระบบสารสนเทศเพื่อผู้บริหารระดับสูง (Executive Information System: EIS)

ผลการดำเนินการจัดหลักสูตรประกาศนียบัตรวิทยาลัยชุมชนที่ผ่านมา

ตารางที่ 1 จำนวนนักศึกษาหลักสูตรประกาศนียบัตรวิทยาลัยชุมชน ในช่วงปีการศึกษา 2560 – 2563

ปีการศึกษา	จำนวน นักศึกษา หลักสูตร ประกาศนียบัตร วิทยาลัยชุมชน ทั้งหมด (คน)	จำนวนวิทยาลัย ชุมชนที่เปิดสอน หลักสูตร ประกาศนียบัตร วิทยาลัยชุมชน
รวม	745	
2560	122	วิทยาลัยชุมชน 5 แห่ง
2561	281	วิทยาลัยชุมชน 8 แห่ง
2562	103	วิทยาลัยชุมชน 4 แห่ง
2563	239	วิทยาลัยชุมชน 7 แห่ง

ข้อมูลจาก ระบบสารสนเทศเพื่อผู้บริหารระดับสูง (Executive Information System: EIS)

จำนวนนักศึกษาหลักสูตรประกาศนียบัตรวิทยาลัยชุมชนทั้งหมด ในช่วงปีการศึกษา 2560 – 2563 รวม
ทั้งสิ้น 745 คน

ตารางที่ 5 จำนวนนักศึกษารวมทั้งหมด หลักสูตรประกาศนียบัตรวิทยาลัยชุมชน ตั้งแต่ปีการศึกษา 2560 – 2563

วิทยาลัยชุมชน	รวมทั้งสิ้น	ปีการศึกษา			
		2560	2561	2562	2563
รวม	745	122	281	103	239
1.บุรีรัมย์	51	-	-	-	51
2.มุกดาหาร	123	-	60	3	60
3.หนองบัวลำภู	18	-	18	-	-
4.สระแก้ว	59	15	22	22	-
5.ระนอง	34	-	34	-	-
6.นครราชสีมา	-	-	-	-	-
7.ปัตตานี	43	23	20	-	-
8.สมุทรสาคร	90	30	30	30	-
9.ยโสธร	64	30	-	-	34
10.พังงา	32	-	-	-	32
11.ตราด	147	-	74	48	25
12.แพร่	24	24	-	-	-
13.สงขลา	60	-	23	-	37

ข้อมูลจาก ระบบสารสนเทศเพื่อผู้บริหารระดับสูง (Executive Information System: EIS)

ตารางที่ 6 จำนวนนักศึกษารวมทั้งหมด หลักสูตรประกาศนียบัตรวิทยาลัยชุมชน ตั้งแต่ปีการศึกษา 2560 – 2563 จำแนกตามหลักสูตร

หลักสูตร	รวม ทั้งสิ้น (คน)	2560	2561	2562	2563
รวม	745	122	281	103	239
1.การสร้างมูลค่าเพิ่มผลิตภัณฑ์สิ่งทอ	24	24	-	-	-
2.เกษตรอินทรีย์	9	9	-	-	-
3.เตรียมวิชาชีพอุตสาหกรรม	90	30	30	30	-
4.ผู้ดูแลผู้สูงอายุที่มีภาวะพึ่งพิง	43	23	20	-	-
5.ผู้ประกอบการธุรกิจชุมชนด้านเทคโนโลยีสารสนเทศ	21	21	-	-	-
6.ผู้ประกอบการอาหารว่างและเครื่องดื่ม	15	15	-	-	-
7.การดูแลสุขภาพวิถีธรรมชาติตามแนวเศรษฐกิจพอเพียง	123	-	60	3	60
8.การบริหารจัดการกลุ่มสัจจะสะสมทรัพย์เพื่อพัฒนาคุณธรรมครบวงจรของชีวิต	32	-	32	-	-
9.การส่งเสริมและพัฒนาคุณภาพชีวิตผู้สูงอายุ	42	-	42	-	-
10.เทคโนโลยีสารสนเทศและการสื่อสาร	18	-	18	-	-
11.ผู้ประกอบการธุรกิจออนไลน์	23	-	23	-	-
12.ผู้ประกอบการอาหารว่างและเครื่องดื่ม	44	-	22	22	-
13.ฝึกอบรมมัคคุเทศก์ทั่วไปนำเที่ยวให้แก่นักท่องเที่ยวชาวไทยและต่างประเทศ	34	-	34	-	-
14.การส่งเสริมและพัฒนาคุณภาพชีวิตผู้สูงอายุ:ตำบลหนองโสน อำเภอเมืองตราด จังหวัดตราด	48	-	-	48	-
15.การส่งเสริมและพัฒนาคุณภาพชีวิตผู้สูงอายุ:ตำบลห้วยแร้ง อำเภอเมืองตราด จังหวัดตราด	25	-	-	-	25
16.กีฬาฟุตบอลสู่ความเป็นเลิศ	51	-	-	-	51
17.เกษตรอินทรีย์	34	-	-	-	34
18.ธุรกิจตกแต่งสถานที่สำหรับงานจัดเลี้ยง	32	-	-	-	32
19.ผู้ดูแลผู้สูงอายุ	37	-	-	-	37

ข้อมูลจาก ระบบสารสนเทศเพื่อผู้บริหารระดับสูง (Executive Information System: EIS)

ตารางที่ 3 จำนวนนักศึกษาเข้าใหม่ หลักสูตรประกาศนียบัตรวิทยาลัยชุมชน ตั้งแต่ปีการศึกษา 2560 – 2564

วิทยาลัยชุมชน	รวมทั้งสิ้น	ปีการศึกษา					แนวโน้ม
		2560	2561	2562	2563	2564	
รวม	698	122	231	70	239	36	
1.แม่ฮ่องสอน	19	-	-	-	-	19	
2.บุรีรัมย์	51	-	-	-	51	-	
3.มุกดาหาร	120	-	60	-	60	-	
4.หนองบัวลำภู	18	-	18	-	-	-	
5.สระแก้ว	59	15	22	22	-	-	
6.ระนอง	34	-	34	-	-	-	
7.นราธิวาส	2	-	-	-	-	2	
8.ปัตตานี	23	23	-	-	-	-	
9.สมุทรสาคร	30	30	-	-	-	-	
10.ยโสธร	64	30	-	-	34	-	
11.พังงา	47	-	-	-	32	15	
12.ตราด	147	-	74	48	25	-	
13.แพร่	24	24	-	-	-	-	
14.สงขลา	60	-	23	-	37	-	

ข้อมูลจากระบบสารสนเทศเพื่อผู้บริหารระดับสูง (Executive Information System: EIS)

ตารางที่ 4 จำนวนนักศึกษาเข้าใหม่ หลักสูตรประกาศนียบัตรวิทยาลัยชุมชน ตั้งแต่ปีการศึกษา 2560 – 2563 จำแนกตามหลักสูตร

หลักสูตร	รวมทั้งสิ้น (คน)	ปีการศึกษา				
		2560	2561	2562	2563	2564
รวม	698	122	231	70	239	36
1.การสร้างมูลค่าเพิ่มผลิตภัณฑ์สิ่งทอ	24	24	-	-	-	-
2.เกษตรอินทรีย์	43	9	-	-	34	-
3.เตรียมวิชาชีพอุตสาหกรรม	30	30	-	-	-	-
4.ผู้ดูแลผู้สูงอายุที่มีภาวะพึ่งพิง	23	23	-	-	-	-
5.ผู้ประกอบการธุรกิจชุมชนด้านเทคโนโลยีสารสนเทศ	21	21	-	-	-	-
6.ผู้ประกอบการอาหารว่างและเครื่องดื่ม	59	15	22	22	-	-
7.การดูแลสุขภาพวิถีธรรมชาติตามแนวเศรษฐกิจพอเพียง	120	-	60	-	60	-
8.การบริหารจัดการกลุ่มสัจจะสะสมทรัพย์เพื่อพัฒนาคุณธรรม ครบวงจรของชีวิต	32	-	32	-	-	-
9.การส่งเสริมและพัฒนาคุณภาพชีวิตผู้สูงอายุ	42	-	42	-	-	-
10.เตรียมวิชาชีพอุตสาหกรรม	-	-	-	-	-	-
11.เทคโนโลยีสารสนเทศและการสื่อสาร	18	-	18	-	-	-
12.ผู้ประกอบการธุรกิจออนไลน์	23	-	23	-	-	-

หลักสูตร	รวมทั้งสิ้น (คน)	ปีการศึกษา				
		2560	2561	2562	2563	2564
รวม	698	122	231	70	239	36
13.ฝึกอบรมมัคคุเทศก์ทั่วไปนำเที่ยวให้แก่นักท่องเที่ยวชาวไทยและต่างประเทศ	34	-	34	-	-	-
14.การส่งเสริมและพัฒนาคุณภาพชีวิตผู้สูงอายุ:ตำบลหนองโสน อำเภอเมืองตราด จังหวัดตราด	48	-	-	48	-	-
15.การส่งเสริมและพัฒนาคุณภาพชีวิตผู้สูงอายุ:ตำบลห้วยแร้ง อำเภอเมืองตราด จังหวัดตราด	25	-	-	-	25	-
16.กีฬาฟุตบอลสู่ความเป็นเลิศ	51	-	-	-	51	-
17.ธุรกิจตกแต่งสถานที่สำหรับงานจัดเลี้ยง	32	-	-	-	32	-
18.ผู้ดูแลผู้สูงอายุ	37	-	-	-	37	-
18.การผลิตสัตว์เศรษฐกิจ	2	-	-	-	-	2
19.เกษตรปลอดภัย	15	-	-	-	-	15
20.เกษตรสำหรับพื้นที่สูง	-	-	-	-	-	-
21.พนักงานสุขภาพชุมชน ระดับกลาง	19	-	-	-	-	19
22.แพชชั่นดีไซน์	-	-	-	-	-	-

ข้อมูลจาก ระบบสารสนเทศเพื่อผู้บริหารระดับสูง (Executive Information System: EIS)

บทที่ 3 วิธีดำเนินการ

การดำเนินการสำรวจข้อมูลนักศึกษาแรกเข้าของวิทยาลัยชุมชน หลักสูตรประกาศนียบัตรวิทยาลัยชุมชน ภาควิชาการศึกษาที่ 1 ปีการศึกษา 2564 ดำเนินการตามขั้นตอน ดังนี้

1. ทบทวนแบบสอบถามข้อมูลนักศึกษาแรกเข้า ภาควิชาการศึกษาที่ 1 ปีการศึกษา 2563 ที่ผ่านมา เพื่อให้ข้อคำถามให้สมบูรณ์
2. สร้างแบบสอบถามข้อมูลนักศึกษาแรกเข้า หลักสูตรประกาศนียบัตรวิทยาลัยชุมชน ภาควิชาการศึกษาที่ 1 ปีการศึกษา 2564 ลงในระบบสารสนเทศเพื่อการเชื่อมโยงการศึกษาและการมีงานทำของผู้สำเร็จการศึกษาวิทยาลัยชุมชน
3. สถาบันวิทยาลัยชุมชนดำเนินการแจ้งปฏิทิน แนวปฏิบัติและแบบฟอร์มการรายงานข้อมูล ประจำปีการศึกษา 2564 พร้อมทั้งแจ้งหนังสือ ให้วิทยาลัยชุมชนดำเนินการสำรวจนักศึกษาแรกเข้าของวิทยาลัยชุมชน ประจำปีการศึกษา 2564 ในช่วงเดือนมิถุนายน – กันยายน และบันทึกผลการสำรวจลงในระบบสารสนเทศฯ ให้แล้วเสร็จภายในวันที่ 31 ตุลาคม 2564
4. สถาบันวิทยาลัยชุมชนตรวจสอบความถูกต้อง สมบูรณ์ของข้อมูลที่บันทึกผ่านระบบสารสนเทศฯ
5. สถาบันวิทยาลัยชุมชนวิเคราะห์ ข้อมูลโดยใช้การแจกแจงความถี่ และค่าร้อยละ และค่าเฉลี่ย (\bar{X}) และจัดทำสรุปรายงานผลการสำรวจข้อมูลนักศึกษาแรกเข้าหลักสูตรประกาศนียบัตรวิทยาลัยชุมชน ภาควิชาการศึกษาที่ 1 ปีการศึกษา 2564
6. สถาบันวิทยาลัยชุมชนนำเสนอรายงานผลการสำรวจต่อวิทยาลัยชุมชน และจัดทำเอกสารเผยแพร่ให้แก่บุคลากรทั้งในระดับสถาบันวิทยาลัยชุมชน และวิทยาลัยชุมชนนำไปใช้ประโยชน์ในส่วนที่เกี่ยวข้องต่อไป

ประชากรที่ให้ข้อมูล

เป็นการสำรวจข้อมูลนักศึกษาแรกเข้าของวิทยาลัยชุมชน ภาควิชาการศึกษาที่ 1 ปีการศึกษา 2564 ที่ลงทะเบียนเข้าศึกษาในหลักสูตรระดับประกาศนียบัตรวิทยาลัยชุมชน จำนวนทั้งสิ้น 36 คน

การเก็บรวบรวมข้อมูล

1. เครื่องมือที่ใช้ในการเก็บรวบรวมข้อมูล คือระบบสารสนเทศเพื่อการเชื่อมโยงการศึกษาและการมีงานทำของผู้สำเร็จการศึกษาวิทยาลัยชุมชน ซึ่งแบ่งข้อคำถามออกเป็น 5 ประเด็น ตามตัวแปรดังนี้

- 1.1 ข้อมูลพื้นฐานของนักศึกษาแรกเข้า
ประกอบด้วยข้อมูลด้าน เชื้อชาติ สัญชาติ ศาสนา เพศ อายุ สถานภาพ และหลักสูตรที่เรียน
- 1.2 ข้อมูลการออกกลางคัน (กรณีที่เคยศึกษาที่วิทยาลัยชุมชนมาก่อน)
- 1.3 ประวัติการศึกษาที่ผ่านมา
ประกอบด้วยข้อมูลด้าน ระยะเวลาที่สำเร็จการศึกษาจากสถานศึกษาเดิม วุฒิการศึกษาเดิมและเคยศึกษาต่อในระดับอุดมศึกษามาก่อนหรือไม่

- 1.4 ภาวะการมีงานทำและการประกอบอาชีพ ประกอบด้วยข้อมูลด้าน ภาวะการมีงานทำ อาชีพ รายได้
 1.5 ความต้องการศึกษาต่อหลังสำเร็จการศึกษาที่วิทยาลัยชุมชน

2. ประชากรที่ศึกษา

วิทยาลัยชุมชนดำเนินการสำรวจข้อมูลนักศึกษาแรกเข้า ณ ภาคการศึกษาที่ 1 ปีการศึกษา 2564 รวมจำนวนทั้งสิ้น 36 คน

ตารางที่ 6 ผลการสำรวจข้อมูลนักศึกษาแรกเข้าของวิทยาลัยชุมชน หลักสูตรประกาศนียบัตรวิทยาลัยชุมชน ณ ภาคการศึกษาที่ 1 ปีการศึกษา 2564

วิทยาลัยชุมชน	จำนวน นักศึกษา แรกเข้า 1/2564* (1)	จำนวน นักศึกษาแรก เข้าที่ตอบ แบบสอบถาม* (2)	ร้อยละ (%)	ผลต่าง (1)-(2)
รวม	36	32	88.89	4
1.แม่ฮ่องสอน	19	19	100.00	-
2.นราธิวาส	2	-	-	2
3.พังงา	15	13	86.67	2

* ข้อมูลการสำรวจนักศึกษาแรกเข้าจากระบบสารสนเทศและการมีงานทำ ของวิทยาลัยชุมชน ณ วันที่ 1 พฤศจิกายน 2564

บทที่ 4 ผลการวิเคราะห์ข้อมูล

การเก็บรวบรวมข้อมูลในครั้งนี้เป็นการเก็บรวบรวมข้อมูลเชิงสำรวจนักศึกษาแรกเข้า ณ ภาควิชาการศึกษาที่ 1 ปีการศึกษา 2564 ที่ลงทะเบียนเข้าศึกษาในหลักสูตรประกาศนียบัตรวิทยาลัย โดยแบ่งการนำเสนอผลการวิเคราะห์ ข้อมูลออกเป็น 5 ส่วน ดังนี้

ส่วนที่ 1 ข้อมูลพื้นฐานของนักศึกษาแรกเข้า ประกอบด้วยข้อมูลเชื้อชาติ สัญชาติ ศาสนา เพศ อายุ สถานภาพสมรส และหลักสูตรที่เรียน

ส่วนที่ 2 ข้อมูลการออกกลางคัน (กรณีที่เคยศึกษาที่วิทยาลัยชุมชนมาก่อน)

ส่วนที่ 3 ประวัติการศึกษาที่ผ่านมา ประกอบด้วยข้อมูลด้านวุฒิการศึกษาเดิม ระยะเวลาที่สำเร็จการศึกษาจากสถานศึกษาเดิม สถานศึกษาที่เคยศึกษาต่อในระดับอุดมศึกษา

ส่วนที่ 4 ภาวะการมีงานทำและการประกอบอาชีพ ประกอบด้วยข้อมูลการมีงานทำ อาชีพและรายได้

ส่วนที่ 5 ความต้องการศึกษาต่อหลังสำเร็จการศึกษาที่วิทยาลัยชุมชน

ส่วนที่ 1 ข้อมูลพื้นฐานของนักศึกษาแรกเข้าหลักสูตรประกาศนียบัตรวิทยาลัยชุมชน ณ ภาควิชาการศึกษาที่ 1 ปีการศึกษา 2564 ประกอบด้วยข้อมูลเชื้อชาติ สัญชาติ ศาสนา เพศ อายุ สถานภาพสมรส และหลักสูตรที่เรียน

ตารางที่ 7 จำนวนและร้อยละของนักศึกษาแรกเข้า หลักสูตรประกาศนียบัตรวิทยาลัยชุมชน ณ ภาควิชาการศึกษาที่ 1 ปีการศึกษา 2564 ของวิทยาลัยชุมชน จำแนกตามเชื้อชาติ

วิทยาลัยชุมชน	จำนวนผู้ตอบ	จำนวนผู้ตอบ	เชื้อชาติ
	แบบสอบถามทั้งหมด	แบบสอบถามข้อนี้	ไทย
รวม	32	32	32
ร้อยละ (%)		100	100
1. แม่ฮ่องสอน	19	19	19
2. พังงา	13	13	13

จากตาราง นักศึกษาแรกเข้า หลักสูตรประกาศนียบัตรวิทยาลัยชุมชน ณ ภาควิชาการศึกษาที่ 1 ปีการศึกษา 2564 ที่ตอบแบบสอบถามข้อนี้ มีจำนวน 32 คน คิดเป็นร้อยละ 100 ของผู้ตอบแบบสอบถามทั้งหมดจำนวน 32 คน พบว่า เป็นเชื้อชาติไทยทั้งหมด

ตารางที่ 8 จำนวนและร้อยละของนักศึกษาแรกเข้า หลักสูตรประกาศนียบัตรวิทยาลัยชุมชน ณ ภาคการศึกษาที่ 1 การศึกษา 2564 ของวิทยาลัยชุมชน จำแนกตามสัญชาติ

วิทยาลัยชุมชน	จำนวนผู้ตอบ	จำนวนผู้ตอบ	เชื้อชาติ
	แบบสอบถามทั้งหมด	แบบสอบถามข้อนี้	ไทย
รวม	32	32	32
ร้อยละ (%)		100	100
1. แม่ฮ่องสอน	19	19	19
2. พังงา	13	13	13

จากตาราง นักศึกษาแรกเข้า หลักสูตรประกาศนียบัตรวิทยาลัยชุมชน ณ ภาคการศึกษาที่ 1 ปีการศึกษา 2564 ที่ตอบแบบสอบถามข้อนี้ มีจำนวน 32 คน คิดเป็นร้อยละ 100 ของผู้ตอบแบบสอบถามทั้งหมดจำนวน 32 คน พบว่า เป็นสัญชาติไทยทั้งหมด

ตารางที่ 9 จำนวนและร้อยละของนักศึกษาแรกเข้า หลักสูตรประกาศนียบัตรวิทยาลัยชุมชน ณ ภาคการศึกษาที่ 1 ปีการศึกษา 2564 ของวิทยาลัยชุมชน จำแนกตามศาสนา

วิทยาลัยชุมชน	จำนวนผู้ตอบ		ศาสนา		
	แบบสอบถามทั้งหมด	แบบสอบถามข้อนี้	พุทธ	คริสต์	อิสลาม
			พุทธ	คริสต์	อิสลาม
รวม	32	32	25	5	2
ร้อยละ (%)		100.00	78.13	15.63	6.25
1.แม่ฮ่องสอน	19	19	14	5	0
2.พังงา	13	13	11	0	2

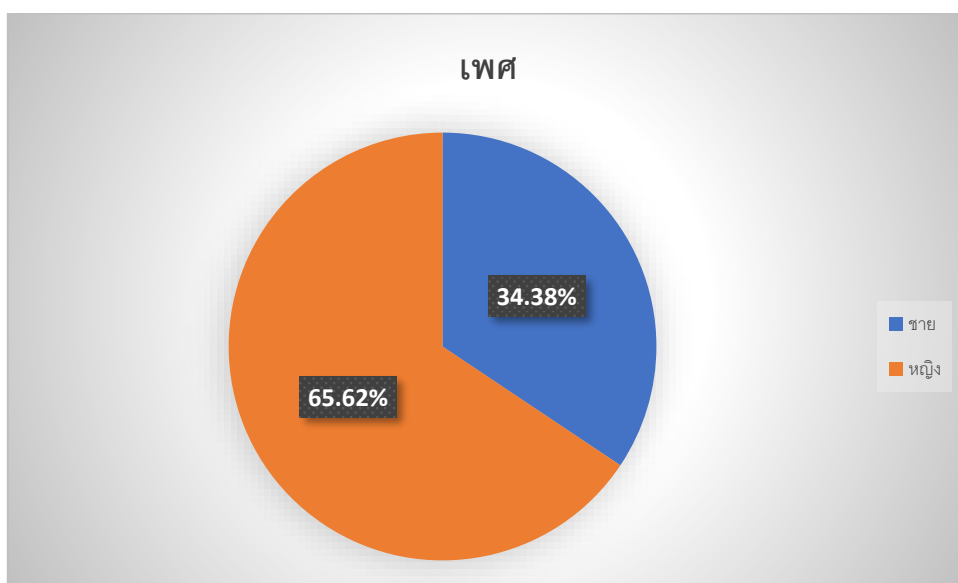
จากตาราง นักศึกษาแรกเข้า หลักสูตรประกาศนียบัตรวิทยาลัยชุมชน ณ ภาคการศึกษาที่ 1 ปีการศึกษา 2564 ที่ตอบแบบสอบถามข้อนี้ มีจำนวน 32 คน คิดเป็นร้อยละ 100 ของผู้ตอบแบบสอบถามทั้งหมดจำนวน 32 คน พบว่า นับถือศาสนาพุทธ จำนวน 25 คน คิดเป็นร้อยละ 78.13 ศาสนาคริสต์ จำนวน 5 คน คิดเป็นร้อยละ 15.63 และศาสนาอิสลาม จำนวน 2 คน คิดเป็นร้อยละ 6.25 ตามลำดับ

ตารางที่ 10 จำนวนและร้อยละของนักศึกษาแรกเข้า หลักสูตรประกาศนียบัตรวิทยาลัยชุมชน ณ ภาคการศึกษาที่ 1 ปีการศึกษา 2564 ของวิทยาลัยชุมชน จำแนกตามเพศ

วิทยาลัยชุมชน	จำนวนผู้ตอบ แบบสอบถาม ทั้งหมด	จำนวนผู้ตอบ แบบสอบถาม ข้อนี้	เพศ	
			ชาย	หญิง
รวม	32	32	11	21
ร้อยละ (%)		100.00	34.38	65.63
1.แม่ฮ่องสอน	19	19	11	8
2.พังงา	13	13	-	13

จากตาราง นักศึกษาแรกเข้า หลักสูตรประกาศนียบัตรวิทยาลัยชุมชน ณ ภาคการศึกษาที่ 1 ปีการศึกษา 2564 ที่ตอบแบบสอบถามข้อนี้ มีจำนวน 32 คน พบว่า ส่วนใหญ่เป็นเพศหญิง จำนวน 21 คน คิดเป็นร้อยละ 65.63 ส่วนเพศชายมีจำนวน 11 คน คิดเป็นร้อยละ 34.38

แผนภูมิที่ 1 เปรียบเทียบร้อยละของนักศึกษาแรกเข้าหลักสูตรประกาศนียบัตรวิทยาลัยชุมชน ณ ภาคการศึกษาที่ 1 ปีการศึกษา 2564 ของวิทยาลัยชุมชน จำแนกตามเพศ

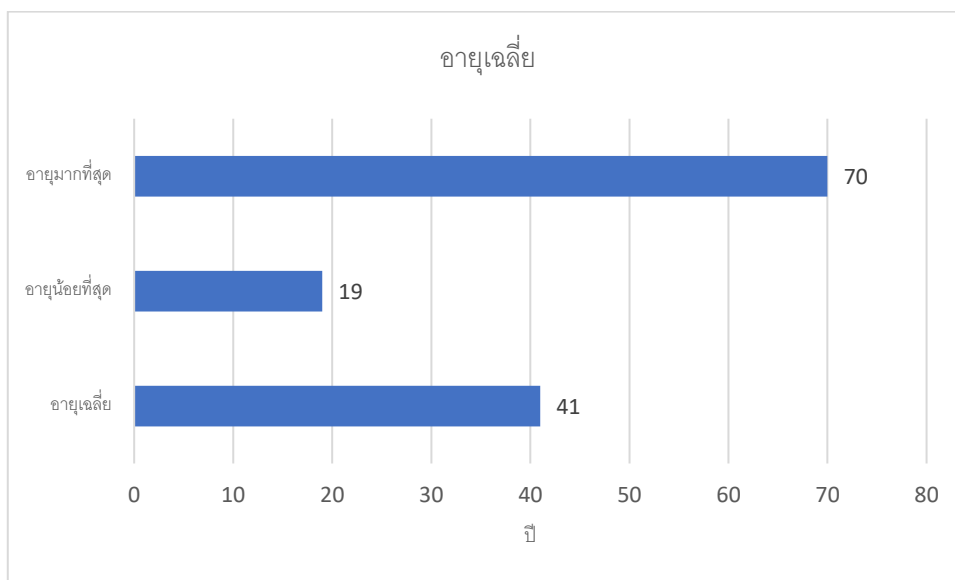


ตารางที่ 11 นักศึกษาแรกเข้า หลักสูตรประกาศนียบัตรวิทยาลัยชุมชน ณ ภาคการศึกษาที่ 1 ปีการศึกษา 2564 ของวิทยาลัยชุมชน จำแนกตามอายุเฉลี่ย สูงสุด และต่ำสุด

วิทยาลัยชุมชน	จำนวนผู้ตอบ แบบสอบถาม ทั้งหมด	จำนวนผู้ตอบ แบบสอบถาม ข้อนี้	อายุเฉลี่ย (ปี)		
			อายุเฉลี่ย	อายุน้อย ที่สุด	อายุมาก ที่สุด
	32	32	41	19	70
1. แม่ฮ่องสอน	19	19	33	19	48
2. พังงา	13	13	52	39	70

จากตาราง นักศึกษาแรกเข้า หลักสูตรประกาศนียบัตรวิทยาลัยชุมชน ณ ภาคการศึกษาที่ 1 ปีการศึกษา 2564 ที่ตอบแบบสอบถามข้อนี้ มีจำนวน 32 คน พบว่า อายุเฉลี่ยของนักศึกษาคือ 41 ปี โดยมี นักศึกษาอายุน้อยที่สุดคือ 19 ปี จากวิทยาลัยชุมชนแม่ฮ่องสอน ส่วนอายุมากที่สุดคือ 70 ปี เป็นผู้สมัครเข้าศึกษา ของวิทยาลัยชุมชนพังงา

แผนภูมิที่ 2 เปรียบเทียบร้อยละของนักศึกษาแรกเข้า หลักสูตรประกาศนียบัตรวิทยาลัยชุมชน ณ ภาคการศึกษาที่ 1 ปีการศึกษา 2564 ของวิทยาลัยชุมชน จำแนกตามอายุเฉลี่ย สูงสุด และต่ำสุด

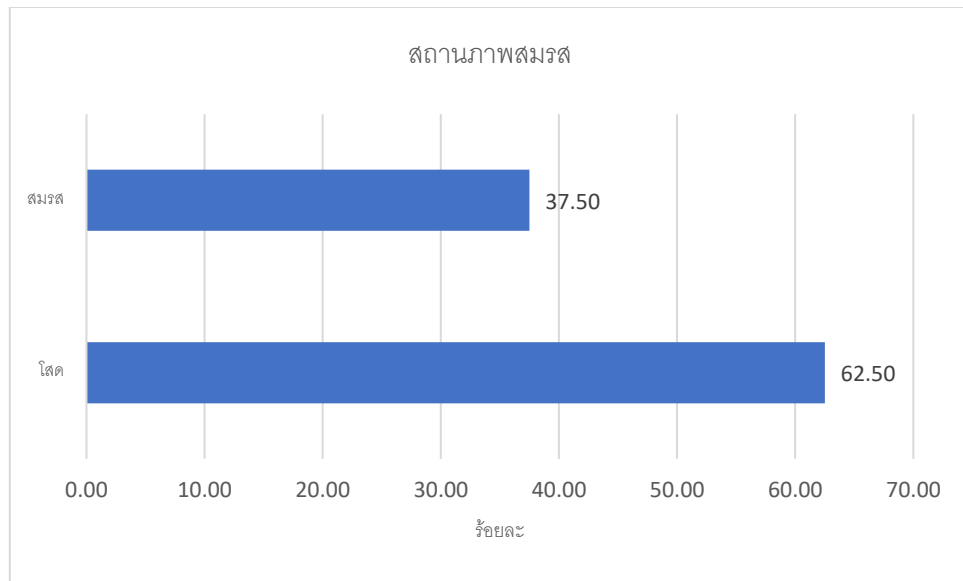


ตารางที่ 12 จำนวนและร้อยละของนักศึกษาแรกเข้า หลักสูตรประกาศนียบัตรวิทยาลัยชุมชน ณ ภาคการศึกษาที่ 1 ปีการศึกษา 2564 ของวิทยาลัยชุมชน จำแนกตามสถานภาพสมรส

วิทยาลัยชุมชน	จำนวนผู้ตอบ แบบสอบถาม ทั้งหมด	จำนวนผู้ตอบ แบบสอบถาม ข้อนี้ (คน)	สถานภาพสมรส	
			โสด	สมรส
รวม	32	32	20	12
ร้อยละ (%)		100.00	62.50	37.50
1.แม่ฮ่องสอน	19	19	7	12
2.พังงา	13	13	13	-

จากตาราง นักศึกษาแรกเข้า หลักสูตรประกาศนียบัตรวิทยาลัยชุมชน ณ ภาคการศึกษาที่ 1 ปีการศึกษา 2564 ที่ตอบแบบสอบถามข้อนี้ มีจำนวน 32 คน คิดเป็นร้อยละ 100 ของผู้ตอบแบบสอบถามทั้งหมด จำนวน 559 คน พบว่า ส่วนใหญ่มีสถานภาพโสด จำนวน 20 คน คิดเป็นร้อยละ 62.50 รองลงมาคือสถานภาพสมรส มีจำนวน 12 คน คิดเป็นร้อยละ 37.50

แผนภูมิที่ 2 เปรียบเทียบร้อยละของนักศึกษาแรกเข้า หลักสูตรประกาศนียบัตรวิทยาลัยชุมชน ณ ภาคการศึกษาที่ 1 ปีการศึกษา 2564 ของวิทยาลัยชุมชน จำแนกตามสถานภาพสมรส

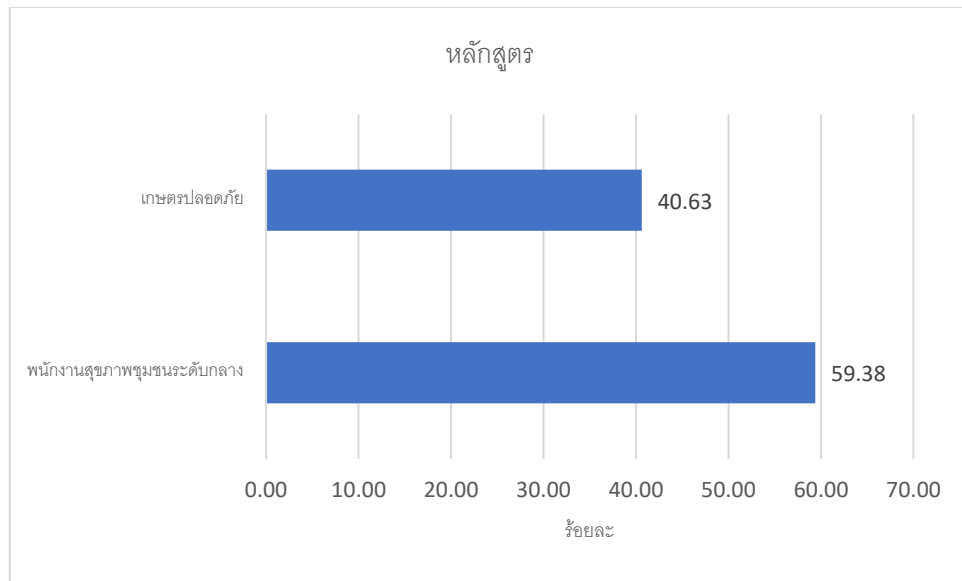


ตารางที่ 13 จำนวนและร้อยละของนักศึกษาแรกเข้า หลักสูตรประกาศนียบัตรวิทยาลัยชุมชน ณ ภาคการศึกษาที่ 1 ปีการศึกษา 2564 ของวิทยาลัยชุมชน จำแนกตามหลักสูตรที่สมัครเรียน

วิทยาลัยชุมชน	จำนวนผู้ตอบ แบบสอบถาม ทั้งหมด	จำนวนผู้ตอบ แบบสอบถาม ข้อนี้ (คน)	หลักสูตร	
			พนักงานสุขภาพชุมชน ระดับกลาง	เกษตรปลอดภัย
รวม	32	32	19	13
ร้อยละ (%)		100.00	59.38	40.63
1.แม่ฮ่องสอน	19	19	19	-
2.พังงา	13	13	-	13

จากตาราง นักศึกษาแรกเข้า หลักสูตรประกาศนียบัตรวิทยาลัยชุมชน ณ ภาคการศึกษาที่ 1 ปีการศึกษา 2564 ที่ตอบแบบสอบถามข้อนี้ มีจำนวน 32 คน คิดเป็นร้อยละ 100 ของผู้ตอบแบบสอบถามทั้งหมด จำนวน 32 คน พบว่า หลักสูตรที่มีผู้สมัครเรียนมากที่สุดคือ หลักสูตรพนักงานสุขภาพชุมชน ระดับกลาง จำนวน 19 คน คิดเป็นร้อยละ 59.38 รองลงมาคือหลักสูตรเกษตรปลอดภัย จำนวน 13 คน คิดเป็นร้อยละ 40.63

แผนภูมิที่ 3 เปรียบเทียบร้อยละของนักศึกษาแรกเข้า หลักสูตรประกาศนียบัตรวิทยาลัยชุมชน ณ ภาคการศึกษาที่ 1 ปีการศึกษา 2564 ของวิทยาลัยชุมชน จำแนกตามหลักสูตรที่สมัครเรียน



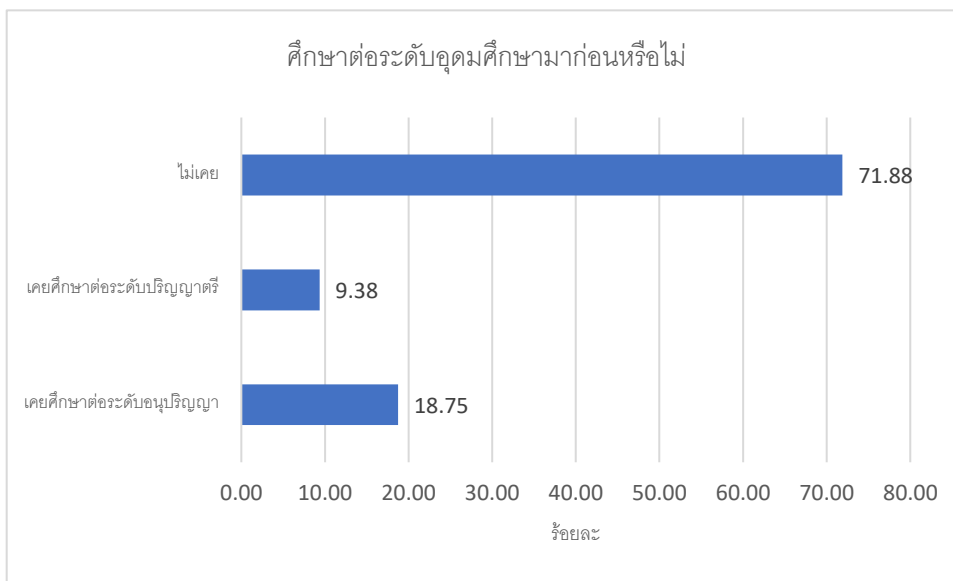
ส่วนที่ 2 ข้อมูลการออกกลางคัน (กรณีที่เคยศึกษาที่วิทยาลัยชุมชนมาก่อน)

ตารางที่ 14 จำนวนและร้อยละของนักศึกษาแรกเข้า หลักสูตรประกาศนียบัตรวิทยาลัยชุมชน ณ ภาคการศึกษาที่ 1 ปีการศึกษา 2564 ของวิทยาลัยชุมชน จำแนกว่าเคยเรียนอุดมศึกษามาก่อนหรือไม่

วิทยาลัยชุมชน	จำนวนผู้ตอบ แบบสอบถาม ทั้งหมด	จำนวนผู้ตอบ แบบสอบถาม	เคยศึกษาต่อระดับอุดมศึกษามาก่อน หรือไม่		
			เคยศึกษา ต่อระดับ อนุปริญญา	เคยศึกษา ต่อระดับ ปริญญาตรี	ไม่เคย
รวม	32	32	6	3	23
ร้อยละ (%)		100.00	18.75	9.38	71.88
1.แม่ฮ่องสอน	19	19	0	1	18
2.พังงา	13	13	6	2	5

จากตาราง นักศึกษาแรกเข้า หลักสูตรประกาศนียบัตรวิทยาลัยชุมชน ณ ภาคการศึกษาที่ 1 ปีการศึกษา 2564 ที่ตอบแบบสอบถามข้อนี้ มีจำนวน 32 คน คิดเป็นร้อยละ 100 ของผู้ตอบแบบสอบถามทั้งหมด จำนวน 32 คน พบว่า ส่วนใหญ่ไม่เคยศึกษาต่อระดับอุดมศึกษามาก่อน จำนวน 23 คน คิดเป็นร้อยละ 71.88 รองลงมาคือเคยศึกษาต่อระดับอนุปริญญา จำนวน 6 คน คิดเป็นร้อยละ 18.75 และเคยศึกษาต่อระดับปริญญาตรี จำนวน 3 คน คิดเป็นร้อยละ 9.38 โดยศึกษาที่มหาวิทยาลัยราชภัฏเชียงใหม่ (ผู้ตอบอายุ 28 ปี) และวิทยาลัยแม่โจ้ (ผู้ตอบอายุ 52 ปี)

แผนภูมิที่ 3 เปรียบเทียบร้อยละของนักศึกษาแรกเข้า หลักสูตรประกาศนียบัตรวิทยาลัยชุมชน ณ ภาคการศึกษาที่ 1 ปีการศึกษา 2564 ของวิทยาลัยชุมชน จำแนกตามเคยเรียนอุดมศึกษามาก่อนหรือไม่



ตารางที่ 14 จำนวนและร้อยละของนักศึกษาแรกเข้า หลักสูตรประกาศนียบัตรวิทยาลัยชุมชน ณ ภาคการศึกษาที่ 1 ปีการศึกษา 2564 ของวิทยาลัยชุมชน จำแนกตามเคยศึกษาต่อระดับอนุปริญญาจากที่ไหน

วิทยาลัยชุมชน	จำนวนผู้ตอบ แบบสอบถาม ทั้งหมด	จำนวนผู้ตอบ แบบสอบถาม ข้อนี้ (คน)	เคยศึกษาต่อระดับอนุปริญญาจากที่ไหน	
			จากวิทยาลัยชุมชน	จากสถานศึกษาอื่น
รวม	32	6	3	3
	ร้อยละ (%)	18.75	50.00	50.00
1.แม่ฮ่องสอน	19	-	-	-
2.พังงา	13	6	3	3

จากตาราง นักศึกษาแรกเข้า หลักสูตรประกาศนียบัตรวิทยาลัยชุมชน ณ ภาคการศึกษาที่ 1 ปีการศึกษา 2564 ที่ตอบแบบสอบถามข้อนี้ มีจำนวน 6 คน คิดเป็นร้อยละ 18.75 ของผู้ตอบแบบสอบถามทั้งหมด จำนวน 32 คน พบว่า เคยศึกษาต่อระดับอนุปริญญาจากวิทยาลัยชุมชน จำนวน 3 คน คิดเป็นร้อยละ 50 จากวิทยาลัยชุมชนพังงา เมื่อ พ.ศ. 2555 และ 2563 เข้าเรียนสาขาวิชาการปกครองท้องถิ่น การศึกษาปฐมวัย และสำเร็จการศึกษาเมื่อ พ.ศ. 2558 และเคยศึกษาต่อระดับอนุปริญญาจากสถานศึกษาอื่น จำนวน 3 คน คิดเป็นร้อยละ 50 เท่ากันจากวิทยาลัยเกษตรและเทคโนโลยีพังงา เมื่อ พ.ศ. 2540 2541 และ 2546 เข้าเรียนสาขาวิชาอุตสาหกรรมและเกษตรกรรม และสำเร็จการศึกษาเมื่อ พ.ศ. 2542

ตารางที่ 14 จำนวนและร้อยละของนักศึกษาแรกเข้า หลักสูตรประกาศนียบัตรวิทยาลัยชุมชน ณ ภาคการศึกษาที่ 1 ปีการศึกษา 2564 ของวิทยาลัยชุมชน จำแนกว่าหยุดเรียนไปเป็นระยะเวลาานานเท่าใด

วิทยาลัยชุมชน	จำนวนผู้ตอบ แบบสอบถาม ทั้งหมด	จำนวนผู้ตอบ แบบสอบถาม ข้อนี้ (คน)	ท่านหยุดเรียนไปเป็น ระยะเวลาานานเท่าใด	
			น้อยกว่า 1 ปี	มากกว่า 3 ปี
รวม	32	3	1	2
ร้อยละ (%)		9.38	33.33	66.67
1.แม่ฮ่องสอน	19	-	-	-
2.พังงา	13	3	1	2

จากตาราง นักศึกษาแรกเข้า หลักสูตรประกาศนียบัตรวิทยาลัยชุมชน ณ ภาคการศึกษาที่ 1 ปีการศึกษา 2564 ที่ตอบแบบสอบถามข้อนี้ มีจำนวน 3 คน คิดเป็นร้อยละ 9.38 ของผู้ตอบแบบสอบถามทั้งหมด จำนวน 32 คน พบว่า หยุดเรียนไปเป็นระยะเวลาานานมากกว่า 3 ปี จำนวน 2 คน คิดเป็นร้อยละ 66.67 และหยุดเรียนไปเป็นระยะเวลาน้อยกว่า 1 ปี จำนวน 1 คน คิดเป็นร้อยละ 33.33

ตารางที่ 14 จำนวนและร้อยละของนักศึกษาแรกเข้า หลักสูตรประกาศนียบัตรวิทยาลัยชุมชน ณ ภาคการศึกษาที่ 1 ปีการศึกษา 2564 ของวิทยาลัยชุมชน จำแนกตามสาเหตุที่ทำให้ไม่สำเร็จการศึกษา

วิทยาลัยชุมชน	จำนวนผู้ตอบ แบบสอบถาม ทั้งหมด	จำนวนผู้ตอบ แบบสอบถาม ข้อนี้ (คน)	สาเหตุที่ทำให้ไม่ สำเร็จการศึกษา
			มีปัญหาเรื่องการ เดินทาง
รวม	32	1	1
ร้อยละ (%)		3.13	100.00
1.แม่ฮ่องสอน	19	-	-
2.พังงา	13	1	1

จากตาราง นักศึกษาแรกเข้า หลักสูตรประกาศนียบัตรวิทยาลัยชุมชน ณ ภาคการศึกษาที่ 1 ปีการศึกษา 2564 ที่ตอบแบบสอบถามข้อนี้ มีจำนวน 1 คน คิดเป็นร้อยละ 3.13 ของผู้ตอบแบบสอบถามทั้งหมด จำนวน 32 คน พบว่า สาเหตุที่ทำให้ไม่สำเร็จการศึกษา คือ มีปัญหาเรื่องการเดินทาง จำนวน 1 ราย คิดเป็นร้อยละ 100

ตารางที่ 14 จำนวนและร้อยละของนักศึกษาแรกเข้า หลักสูตรประกาศนียบัตรวิทยาลัยชุมชน ณ ภาคการศึกษาที่ 1 ปีการศึกษา 2564 ของวิทยาลัยชุมชน จำแนกตามสาเหตุที่ตัดสินใจกลับมาสมัครเรียนที่วิทยาลัยชุมชนอีกครั้ง

วิทยาลัยชุมชน	จำนวนผู้ตอบแบบสอบถามทั้งหมด	จำนวนผู้ตอบแบบสอบถามข้อนี้ (คน)	สาเหตุที่ตัดสินใจกลับมาสมัครเรียนที่วช.อีกครั้ง	
			จัดสรรเวลาได้	อื่นๆ
รวม	32	3	2	1
ร้อยละ (%)		9.38	66.67	33.33
1.แม่ฮ่องสอน	19	-	-	-
2.พังงา	13	3	2	1

จากตาราง นักศึกษาแรกเข้า หลักสูตรประกาศนียบัตรวิทยาลัยชุมชน ณ ภาคการศึกษาที่ 1 ปีการศึกษา 2564 ที่ตอบแบบสอบถามข้อนี้ มีจำนวน 3 คน คิดเป็นร้อยละ 9.38 ของผู้ตอบแบบสอบถามทั้งหมด จำนวน 32 คน พบว่า จัดสรรเวลาได้ จำนวน 2 คน คิดเป็นร้อยละ 66.67 อื่นๆ ระบุว่า ต้องการทำเกษตรปลอดภัย จำนวน 1 ราย คิดเป็นร้อยละ 33.33

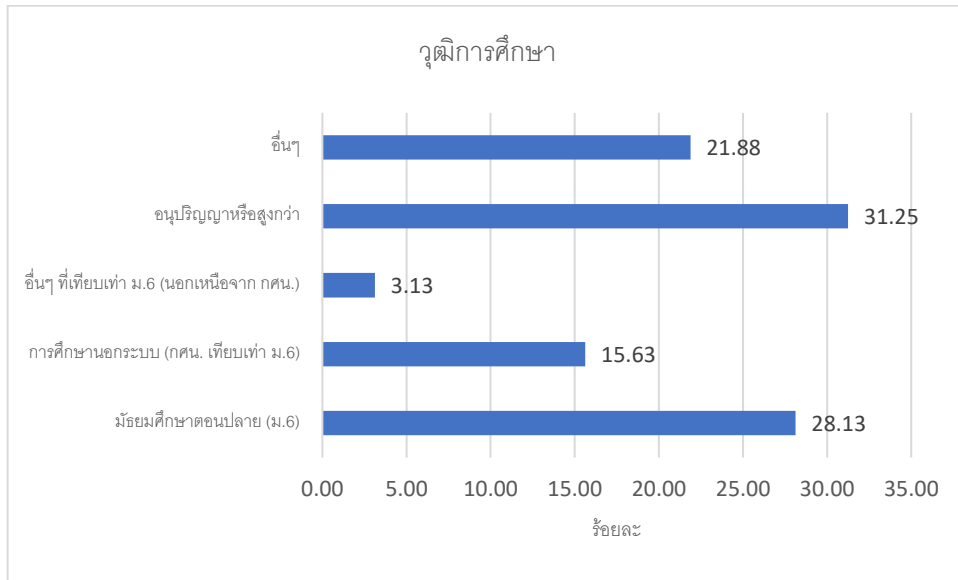
ส่วนที่ 3 ประวัติการศึกษาที่ผ่านมา ประกอบด้วยข้อมูลด้านวุฒิการศึกษาเดิม ระยะเวลาที่สำเร็จการศึกษาจากสถานศึกษาเดิม สถานศึกษาที่เคยศึกษาต่อในระดับอุดมศึกษา

ตารางที่ 15 จำนวนและร้อยละของนักศึกษาแรกเข้า หลักสูตรประกาศนียบัตรวิทยาลัยชุมชน ณ ภาคการศึกษาที่ 1 ปีการศึกษา 2564 ของวิทยาลัยชุมชน จำแนกตามวุฒิการศึกษาที่จบ

วิทยาลัยชุมชน	จำนวนผู้ตอบแบบสอบถามทั้งหมด	จำนวนผู้ตอบแบบสอบถามข้อนี้ (คน)	วุฒิการศึกษา					อื่นๆ
			มัธยมศึกษาตอนปลาย (ม.6)	การศึกษานอกระบบ (กศน. เทียบเท่า ม.6)	อื่นๆ ที่เทียบเท่า ม.6 (นอกเหนือจาก กศน.)	อนุปริญญาหรือสูงกว่า	อื่นๆ	
รวม	32	32	9	5	1	10	7	
ร้อยละ (%)		100.00	28.13	15.63	3.13	31.25	21.88	
1.แม่ฮ่องสอน	19	19	7	4		4	4	
2.พังงา	13	13	2	1	1	6	3	

จากตาราง นักศึกษาแรกเข้า หลักสูตรประกาศนียบัตรวิทยาลัยชุมชน ณ ภาคการศึกษาที่ 1 ปีการศึกษา 2564 ที่ตอบแบบสอบถามข้อนี้ มีจำนวน 32 คน คิดเป็นร้อยละ 100 ของผู้ตอบแบบสอบถามทั้งหมด จำนวน 32 คน พบว่า มีวุฒิการศึกษาเดิมอนุปริญญาหรือสูงกว่ามากที่สุด จำนวน 10 คน คิดเป็นร้อยละ 31.25 รองลงมาคือมัธยมศึกษาตอนปลาย (ม.6) จำนวน 9 คน คิดเป็นร้อยละ 28.13 และอื่นๆ จำนวน 7 คน คิดเป็นร้อยละ 21.88 โดยที่อื่นๆ นี้ ระบุว่าจบจากมัธยมศึกษาตอนต้น (ม.3) และประถมศึกษาชั้นปีที่ 6

แผนภูมิที่ 3 เปรียบเทียบร้อยละของนักศึกษาแรกเข้า หลักสูตรประกาศนียบัตรวิทยาลัยชุมชน ณ ภาคการศึกษาที่ 1 การศึกษา 2564 ของวิทยาลัยชุมชน จำแนกตามวุฒิการศึกษาที่จบ

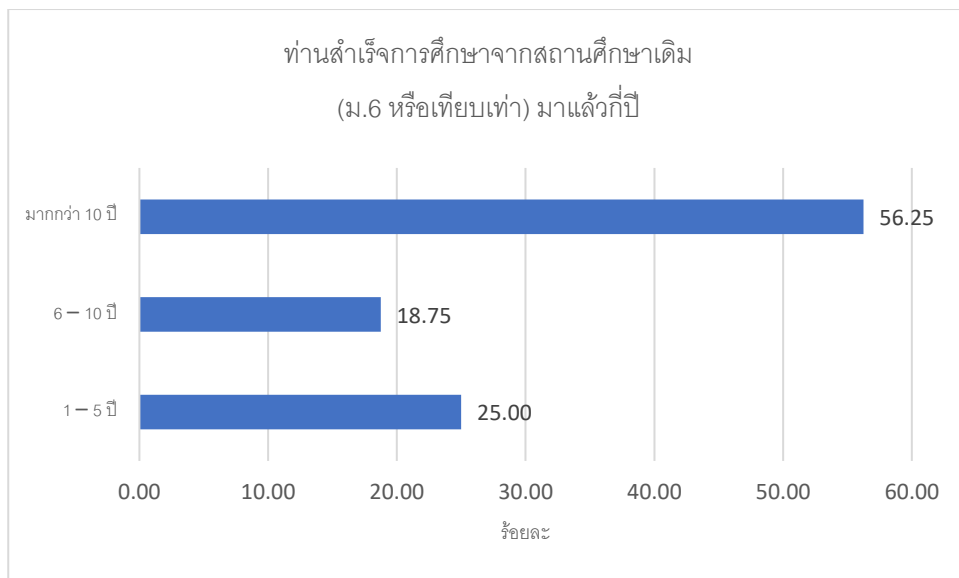


ตารางที่ 16 จำนวนและร้อยละของนักศึกษาแรกเข้า หลักสูตรประกาศนียบัตรวิทยาลัยชุมชน ณ ภาคการศึกษาที่ 1 ปีการศึกษา 2564 ของวิทยาลัยชุมชน จำแนกตามการสำเร็จการศึกษาจากสถานศึกษาเดิม (ม.6 หรือเทียบเท่า) มาแล้วกี่ปี

วิทยาลัยชุมชน	จำนวนผู้ตอบแบบสอบถามทั้งหมด	จำนวนผู้ตอบแบบสอบถามข้อนี้ (คน)	ท่านสำเร็จการศึกษาจากสถานศึกษาเดิม (ม.6 หรือเทียบเท่า) มาแล้วกี่ปี		
			1 - 5 ปี	6 - 10 ปี	มากกว่า 10 ปี
รวม	32	32	8	6	18
	ร้อยละ (%)	100	25.00	18.75	56.25
1.แม่ฮ่องสอน	19	19	6	6	7
2.พังงา	13	13	2	-	11

จากตาราง นักศึกษาแรกเข้า หลักสูตรประกาศนียบัตรวิทยาลัยชุมชน ณ ภาคการศึกษาที่ 1 ปีการศึกษา 2564 ที่ตอบแบบสอบถามข้อนี้ มีจำนวน 32 คน คิดเป็นร้อยละ 100 ของผู้ตอบแบบสอบถามทั้งหมด จำนวน 32 คน พบว่า ส่วนใหญ่สำเร็จการศึกษาจากสถานศึกษาเดิม (ม.6 หรือเทียบเท่า) มาแล้ว 18 คน คิดเป็นร้อยละ 56.25 โดยระบุว่าเฉลี่ย 25 ปี มากที่สุด 42 ปี เป็นนักศึกษาแรกเข้าของวิทยาลัยชุมชนพังงา และน้อยที่สุด 10 ปี เป็นนักศึกษาแรกเข้าของวิทยาลัยชุมชนแม่ฮ่องสอน รองลงมาคือสำเร็จการศึกษามาแล้ว 1-5 ปี จำนวน 8 คน คิดเป็นร้อยละ 25 และสำเร็จการศึกษามาแล้ว 6-10 ปี จำนวน 6 คน คิดเป็นร้อยละ 18.75 ตามลำดับ

แผนภูมิที่ 4 เปรียบเทียบร้อยละของนักศึกษาแรกเข้า หลักสูตรประกาศนียบัตรวิทยาลัยชุมชน ณ ภาคการศึกษาที่ 1 ปีการศึกษา 2564 ของวิทยาลัยชุมชน จำแนกตามระยะเวลาที่จบการศึกษาเดิม



ส่วนที่ 4 การมีงานทำและการประกอบอาชีพ ประกอบด้วยข้อมูลการมีงานทำ อาชีพและรายได้

ตารางที่ 18 จำนวนและร้อยละของนักศึกษาแรกเข้า หลักสูตรประกาศนียบัตรวิทยาลัยชุมชน ณ ภาคการศึกษาที่ 1 ปีการศึกษา 2564 ของวิทยาลัยชุมชน จำแนกตามภาวะการมีงานทำ

วิทยาลัยชุมชน	จำนวนผู้ตอบแบบสอบถามทั้งหมด	จำนวนผู้ตอบแบบสอบถามข้อนี้ (คน)	ขณะนี้ท่านมีงานทำหรือไม่	
			มี	ไม่มี
รวม	32	32	31	1
	ร้อยละ (%)	100.00	96.88	3.13
1.แม่ฮ่องสอน	19	19	19	-
2.พังงา	13	13	12	1

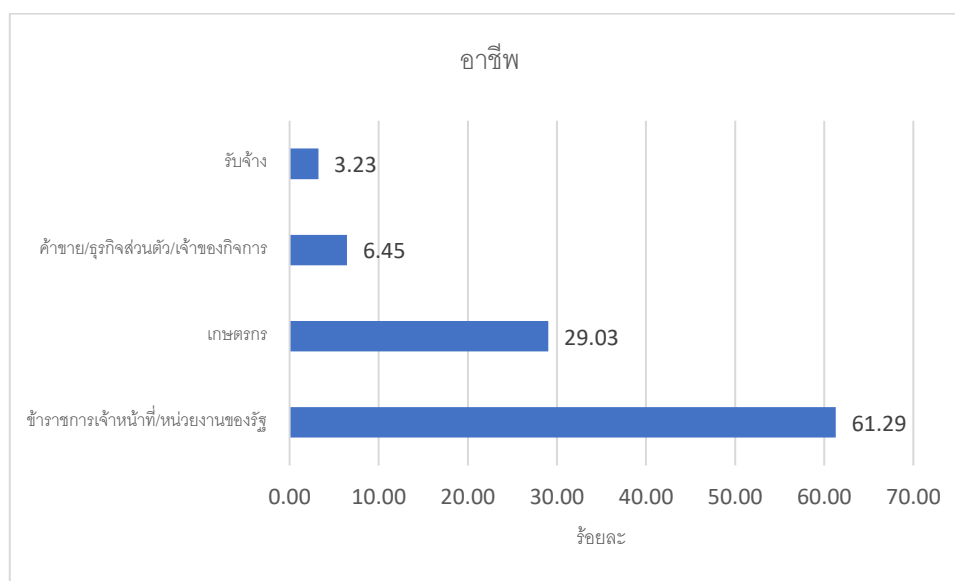
จากตาราง นักศึกษาแรกเข้า หลักสูตรประกาศนียบัตรวิทยาลัยชุมชน ณ ภาคการศึกษาที่ 1 ปีการศึกษา 2564 ที่ตอบแบบสอบถามข้อนี้ มีจำนวน 32 คน คิดเป็นร้อยละ 100 ของผู้ตอบแบบสอบถามทั้งหมด จำนวน 32 คน พบว่า ส่วนใหญ่มีงานทำ จำนวน 31 คน คิดเป็นร้อยละ 96.88 ไม่มีงานทำ 1 คน คิดเป็นร้อยละ 3.13

ตารางที่ 19 จำนวนและร้อยละของนักศึกษาแรกเข้า หลักสูตรประกาศนียบัตรวิทยาลัยชุมชน ณ ภาคการศึกษาที่ 1 ปีการศึกษา 2564 ของวิทยาลัยชุมชน จำแนกตามอาชีพ

วิทยาลัยชุมชน	จำนวนผู้ตอบ แบบสอบถาม ทั้งหมด	จำนวนผู้ตอบ แบบสอบถาม ข้อนี้ (คน)	อาชีพ			
			ข้าราชการเจ้าหน้าที่/ หน่วยงานของรัฐ	เกษตรกร	ค้าขาย/ธุรกิจส่วนตัว/ เจ้าของกิจการ	รับจ้าง
รวม	32	31	19	9	2	1
	ร้อยละ (%)	96.88	61.29	29.03	6.45	3.23
1.แม่ฮ่องสอน	19	19	19	-	-	-
2.พังงา	13	12	-	9	2	1

จากตาราง นักศึกษาแรกเข้า หลักสูตรประกาศนียบัตรวิทยาลัยชุมชน ณ ภาคการศึกษาที่ 1 ปีการศึกษา 2564 ที่ตอบแบบสอบถามข้อนี้ มีจำนวน 31 คน คิดเป็นร้อยละ 96.88 ของผู้ตอบแบบสอบถามทั้งหมด จำนวน 32 คน พบว่า ส่วนใหญ่เป็นข้าราชการเจ้าหน้าที่/หน่วยงานของรัฐ จำนวน 19 คน คิดเป็นร้อยละ 61.29 รองลงมา คือ เกษตรกร จำนวน 9 คน คิดเป็นร้อยละ 29.03 และค้าขาย/ธุรกิจส่วนตัว/เจ้าของกิจการ จำนวน 2 คน คิดเป็นร้อยละ 6.45 ตามลำดับ

แผนภูมิที่ 5 เปรียบเทียบร้อยละของนักศึกษาแรกเข้า หลักสูตรประกาศนียบัตรวิทยาลัยชุมชน ณ ภาคการศึกษาที่ 1 ปีการศึกษา 2564 ของวิทยาลัยชุมชน จำแนกตามอาชีพ

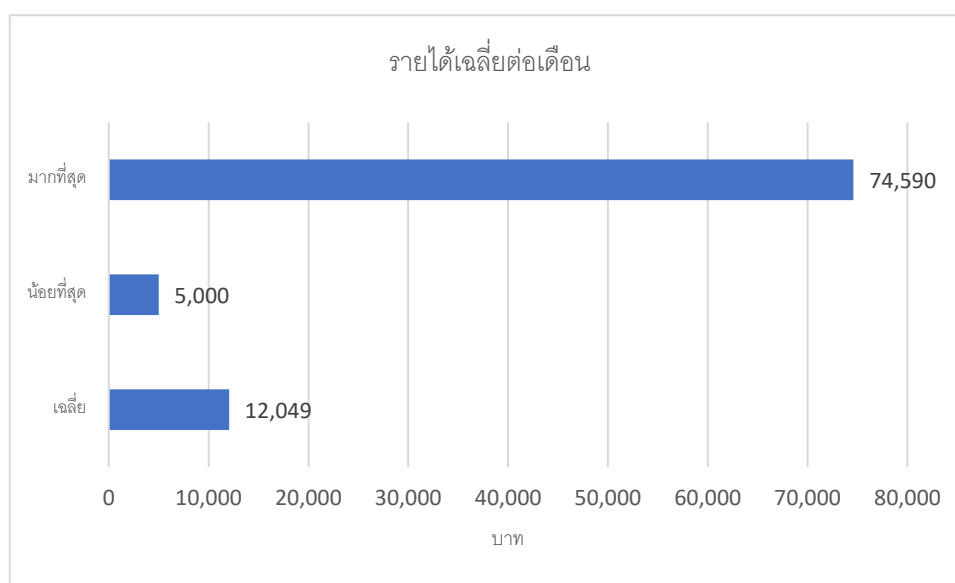


ตารางที่ 19 จำนวนและร้อยละของนักศึกษาแรกเข้า หลักสูตรประกาศนียบัตรวิทยาลัยชุมชน ณ ภาคการศึกษาที่ 1 ปีการศึกษา 2564 ของวิทยาลัยชุมชน จำแนกตามรายได้

วิทยาลัยชุมชน	จำนวนผู้ตอบ แบบสอบถาม ทั้งหมด	จำนวนผู้ตอบ แบบสอบถาม ข้อนี้ (คน)	รายได้เฉลี่ยต่อเดือน		
			เฉลี่ย	น้อยที่สุด	มากที่สุด
รวม	32	31	12,049	5,000	74,590
1.แม่ฮ่องสอน	19	19	11,764	7,590	74,590
2.พังงา	13	12	12,500	5,000	35,000

จากตาราง นักศึกษาแรกเข้า หลักสูตรประกาศนียบัตรวิทยาลัยชุมชน ณ ภาคการศึกษาที่ 1 ปีการศึกษา 2564 ที่ตอบแบบสอบถามข้อนี้ มีจำนวน 31 คน คิดเป็นร้อยละ 96.88 ของผู้ตอบแบบสอบถามทั้งหมด จำนวน 32 คน พบว่า รายได้เฉลี่ยต่อเดือน 12,049 บาท รายได้น้อยที่สุด 5,000 บาทอยู่ที่วิทยาลัยชุมชนพังงา รายได้มากที่สุด 74,590 บาทอยู่ที่วิทยาลัยชุมชนแม่ฮ่องสอน

แผนภูมิที่ 5 เปรียบเทียบร้อยละของนักศึกษาแรกเข้า หลักสูตรประกาศนียบัตรวิทยาลัยชุมชน ณ ภาคการศึกษาที่ 1 ปีการศึกษา 2564 ของวิทยาลัยชุมชน จำแนกตามรายได้เฉลี่ยต่อเดือน



ส่วนที่ 5 ความต้องการศึกษาต่อหลังสำเร็จการศึกษาที่วิทยาลัยชุมชน

ตารางที่ 19 จำนวนและร้อยละของนักศึกษาแรกเข้า หลักสูตรประกาศนียบัตรวิทยาลัยชุมชน ณ ภาคการศึกษาที่ 1 ปีการศึกษา 2564 ของวิทยาลัยชุมชน จำแนกตามความต้องการศึกษาต่อ

วิทยาลัยชุมชน	จำนวนผู้ตอบ แบบสอบถาม ทั้งหมด	จำนวนผู้ตอบ แบบสอบถาม ข้อนี้ (คน)	เมื่อท่านสำเร็จการศึกษา จากวช.แล้ว ท่าน ต้องการศึกษาต่อหรือไม่
			ยังไม่ตัดสินใจ
รวม	32	1	1
	ร้อยละ (%)	3.13	100.00
1.แม่ฮ่องสอน	19	-	-
2.พังงา	13	1	1

จากตาราง นักศึกษาแรกเข้า หลักสูตรประกาศนียบัตรวิทยาลัยชุมชน ณ ภาคการศึกษาที่ 1 ปีการศึกษา 2564 ที่ตอบแบบสอบถามข้อนี้ มีจำนวน 1 คน คิดเป็นร้อยละ 3.13 ของผู้ตอบแบบสอบถามทั้งหมด จำนวน 32 คน พบว่า ยังไม่ตัดสินใจจำนวน 1 คน คิดเป็นร้อยละ 100 ของผู้ตอบแบบสอบถามข้อนี้ทั้งหมด

บทที่ 5 บทสรุป และข้อเสนอแนะ

การสำรวจข้อมูลเกี่ยวกับนักศึกษาแรกเข้าของวิทยาลัยชุมชน หลักสูตรประกาศนียบัตรวิทยาลัยชุมชน ภูมิภาคการศึกษาที่ 1 ปีการศึกษา 2564 เป็นการสำรวจจากวิทยาลัยชุมชน จำนวน 36 คน ผลการสำรวจแบ่งออกเป็น 5 ประเด็นหลัก ประกอบด้วย ข้อมูลพื้นฐาน ข้อมูลการออกกลางคัน (กรณีที่เคยศึกษาที่วิทยาลัยชุมชนมาก่อน) ประวัติการศึกษาที่ผ่านมา ภาวะการมีงานทำและการประกอบอาชีพของนักศึกษา และความต้องการศึกษาต่อหลังสำเร็จการศึกษาที่วิทยาลัยชุมชน วิเคราะห์ข้อมูลโดยใช้ค่าความถี่ ร้อยละ ค่าเฉลี่ย (\bar{X}) โดยนำเสนอข้อมูลด้วยรูปตาราง และแผนภูมิ

สรุปผลการสำรวจ 5 ส่วนดังนี้

ส่วนที่ 1 ข้อมูลพื้นฐานของนักศึกษาแรกเข้า หลักสูตรประกาศนียบัตรวิทยาลัยชุมชน ภูมิภาคการศึกษาที่ 1 ปีการศึกษา 2564 ประกอบด้วยข้อมูลเชื้อชาติ สัญชาติ ศาสนา เพศ อายุ สถานภาพสมรส และหลักสูตรที่เรียน

- **ด้านเชื้อชาติ** พบว่า เป็นเชื้อชาติไทยทั้งหมด
- **ด้านสัญชาติ** พบว่า เป็นสัญชาติไทยทั้งหมด
- **ด้านศาสนา** พบว่า นับถือศาสนาพุทธ จำนวน 25 คน คิดเป็นร้อยละ 78.13 ศาสนาคริสต์ จำนวน 5 คน คิดเป็นร้อยละ 15.63 และศาสนาอิสลาม จำนวน 2 คน คิดเป็นร้อยละ 6.25 ตามลำดับ
- **ด้านเพศ** พบว่า นักศึกษาแรกเข้าส่วนใหญ่เป็นเพศหญิง จำนวน 21 คน คิดเป็นร้อยละ 65.63 ส่วนเพศชายมีจำนวน 11 คน คิดเป็นร้อยละ 34.38
- **ด้านอายุ** พบว่า นักศึกษาแรกเข้ามีอายุเฉลี่ยของนักศึกษาคือ 41 ปี โดยมีนักศึกษาอายุน้อยที่สุดคือ 19 ปี อยู่ทั้งในวิทยาลัยชุมชนแม่ฮ่องสอน ส่วนอายุมากที่สุดคือ 70 ปี เป็นผู้สมัครเข้าศึกษาของวิทยาลัยชุมชนพังงา
- **ด้านสถานภาพสมรส** พบว่า นักศึกษาแรกเข้าส่วนใหญ่มีสถานภาพโสด จำนวน 20 คน คิดเป็นร้อยละ 62.50 รองลงมาคือสถานภาพสมรส มีจำนวน 12 คน คิดเป็นร้อยละ 37.50
- **ด้านหลักสูตรที่สมัคร** พบว่า หลักสูตรที่มีผู้สมัครเรียนมากที่สุดคือ หลักสูตรพนักงานสุขภาพชุมชน ระดับกลาง จำนวน 19 คน คิดเป็นร้อยละ 59.38 รองลงมาคือหลักสูตรเกษตรปลอดภัย จำนวน 13 คน คิดเป็นร้อยละ 40.63

ส่วนที่ 2 ข้อมูลการออกกลางคัน (กรณีที่เคยศึกษาที่วิทยาลัยชุมชนมาก่อน)

- **ด้านประวัติที่เคยศึกษาระดับปริญญามาก่อน** พบว่า ส่วนใหญ่ไม่เคยศึกษาต่อระดับอุดมศึกษามาก่อน จำนวน 23 คน คิดเป็นร้อยละ 71.88 รองลงมาคือเคยศึกษาต่อระดับอนุปริญญา จำนวน 6 คน คิดเป็นร้อยละ 18.75 และเคยศึกษาต่อระดับปริญญาตรี จำนวน 3 คน คิดเป็นร้อยละ 9.38 โดยศึกษาที่มหาวิทยาลัยราชภัฏเชียงใหม่ (ผู้ตอบอายุ 28 ปี) และวิทยาลัยแม่โจ้ (ผู้ตอบอายุ 52 ปี)
- **ด้านเคยศึกษาต่อระดับอนุปริญญาจากที่ไหน** พบว่า เคยศึกษาต่อระดับอนุปริญญาจากวิทยาลัยชุมชน จำนวน 3 คน คิดเป็นร้อยละ 50 จากวิทยาลัยชุมชนพังงา เมื่อ พ.ศ. 2555 และ 2563 เข้าเรียนสาขาวิชาการปกครองท้องถิ่น การศึกษาปฐมวัย และสำเร็จการศึกษาเมื่อ พ.ศ. 2558 และเคยศึกษาต่อระดับอนุปริญญาจากสถานศึกษาอื่น จำนวน 3 คน คิดเป็นร้อยละ 50 เท่ากันจากวิทยาลัยเกษตรและเทคโนโลยีพังงา

เมื่อ พ.ศ. 2540 2541 และ 2546 เข้าเรียนสาขาวิชาอุตสาหกรรมและเกษตรกรรม และสำเร็จการศึกษาเมื่อ พ.ศ. 2542

- **ด้านการหยุดเรียนไปเป็นระยะเวลาสั้นเท่าใด** พบว่า หยุดเรียนไปเป็นระยะเวลาสั้นมากกว่า 3 ปี จำนวน 2 คน คิดเป็นร้อยละ 66.67 และหยุดเรียนไปเป็นระยะเวลาน้อยกว่า 1 ปี จำนวน 1 คน คิดเป็นร้อยละ 33.33
- **ด้านสาเหตุที่ทำให้ไม่สำเร็จการศึกษา** พบว่า มีปัญหาเรื่องการเดินทาง จำนวน 1 ราย คิดเป็นร้อยละ 100
- **ด้านสาเหตุที่ตัดสินใจกลับมาสมัครเรียนที่วิทยาลัยชุมชนอีกครั้ง** พบว่า จัดสรรเวลาได้ จำนวน 2 คน คิดเป็นร้อยละ 66.67 อื่นๆ ระบุว่าการทำเกษตรปลอดภัย จำนวน 1 ราย คิดเป็นร้อยละ 33.33

ส่วนที่ 3 ประวัติการศึกษาที่ผ่านมา ประกอบด้วยข้อมูลด้านวุฒิการศึกษาเดิม ระยะเวลาที่สำเร็จการศึกษาจากสถานศึกษาเดิม สถานศึกษาที่เคยศึกษาต่อในระดับอุดมศึกษา

- **ด้านวุฒิการศึกษา** พบว่า ผู้ตอบแบบสอบถามมีวุฒิมัธยมศึกษาเดิมอนุปริญญาหรือสูงกว่ามากที่สุด จำนวน 10 คน คิดเป็นร้อยละ 31.25 รองลงมาคือมัธยมศึกษาตอนปลาย (ม.6) จำนวน 9 คน คิดเป็นร้อยละ 28.13 และอื่นๆ จำนวน 7 คน คิดเป็นร้อยละ 21.88 โดยที่อื่นๆ นี้ ระบุไว้ว่าจบจากมัธยมศึกษาตอนต้น (ม.3) และประถมศึกษาชั้นปีที่ 6
- **ด้านระยะเวลาที่สำเร็จการศึกษา** พบว่า นักศึกษาแรกเข้าส่วนใหญ่สำเร็จการศึกษาจากสถานศึกษาเดิม (ม.6 หรือเทียบเท่า) มาแล้ว 18 คน คิดเป็นร้อยละ 56.25 โดยระบุว่าจะเฉลี่ย 25 ปี มากที่สุด 42 ปี เป็นนักศึกษาแรกเข้าของวิทยาลัยชุมชนพังงา และน้อยที่สุด 10 ปี เป็นนักศึกษาแรกเข้าของวิทยาลัยชุมชนแม่ฮ่องสอน รองลงมาคือสำเร็จการศึกษามาแล้ว 1-5 ปี จำนวน 8 คน คิดเป็นร้อยละ 25 และสำเร็จการศึกษามาแล้ว 6-10 ปี จำนวน 6 คน คิดเป็นร้อยละ 18.75 ตามลำดับ

ส่วนที่ 4 ภาวะการมีงานทำและการประกอบอาชีพ ประกอบด้วยข้อมูลการมีงานทำ อาชีพและรายได้

- **ด้านภาวะการมีงานทำ** พบว่า ผู้ตอบแบบสอบถามส่วนใหญ่มีงานทำ จำนวน 31 คน คิดเป็นร้อยละ 96.88 ไม่มีงานทำ 1 คน คิดเป็นร้อยละ 3.13
- **ด้านอาชีพ** พบว่า ส่วนใหญ่เป็นข้าราชการเจ้าหน้าที่/หน่วยงานของรัฐ จำนวน 19 คน คิดเป็นร้อยละ 61.29 รองลงมาคือ เกษตรกร จำนวน 9 คน คิดเป็นร้อยละ 29.03 และค้าขาย/ธุรกิจส่วนตัว/เจ้าของกิจการ จำนวน 2 คน คิดเป็นร้อยละ 6.45 ตามลำดับ
- **ด้านรายได้** พบว่า รายได้เฉลี่ยต่อเดือน 12,049 บาท รายได้น้อยที่สุด 5,000 บาทอยู่ที่วิทยาลัยชุมชนพังงา รายได้มากที่สุด 74,590 บาทอยู่ที่วิทยาลัยชุมชนแม่ฮ่องสอน

ส่วนที่ 5 ความต้องการศึกษาต่อหลังสำเร็จการศึกษาที่วิทยาลัยชุมชน

- **ด้านความต้องการศึกษาต่อ** พบว่า ยังไม่ตัดสินใจจำนวน 1 คน คิดเป็นร้อยละ 100 ของผู้ตอบแบบสอบถามข้อนี้ทั้งหมด

ข้อเสนอแนะเพื่อให้วิทยาลัยชุมชนดำเนินการปรับปรุง/แก้ไข/พัฒนา/สนับสนุนการจัดการเรียนการสอนหรือกิจกรรม ไม่มี

ภาคผนวก



แบบฟอร์มรายงานข้อมูลนักศึกษาแรกเข้าของวิทยาลัยชุมชน.....
 ประจำปีการศึกษา ที่ 1/25....

คำชี้แจง วิทยาลัยชุมชนมีความประสงค์จะเก็บรวบรวมข้อมูลนักศึกษา เพื่อนำไปใช้ในการวางแผนพัฒนาการจัดการศึกษาและสนับสนุนการเรียนของนักศึกษา ซึ่งมีความสำคัญอยู่ในระบบการจัดการศึกษารูปแบบวิทยาลัยชุมชน จึงขอให้นักศึกษากรอกข้อมูลตามความเป็นจริงอย่างละเอียดที่สุดเท่าที่จะให้ได้

ข้อมูลผู้ตอบ

รหัสนักศึกษา

หลักสูตร [1] อนุปริญญา [2] ปวส. [3] ปวช. [4] ประกาศนียบัตร
 [4] สัมฤทธิบัตร

ตอนที่ 1 ประวัติการศึกษาที่ผ่านมา

1. วุฒิการศึกษาที่จบ

- [1] มัธยมศึกษาตอนปลาย (ม.6) [2] การศึกษานอกระบบ (กศน. เทียบเท่า ม.6)
 [3] อื่น ๆ ที่เทียบเท่า ม. 6 (นอกเหนือจาก กศน.) [4] อนุปริญญาหรือสูงกว่า
 [5] อื่นๆ ระบุ

2. ท่านสำเร็จการศึกษาจากสถานศึกษาเดิม (ม.6 หรือเทียบเท่า) มาแล้วกี่ปี

- [1] ไม่ถึง 1 ปี หรือ ศึกษาต่อทันที [2] 1 – 5 ปี
 [3] 6 – 10 ปี [4] มากกว่า 10 ปี โปรดระบุ

3. ท่านเคยศึกษาต่อในระดับอุดมศึกษาที่ใดมาก่อนหรือไม่

- [1] เคยศึกษาต่อระดับอนุปริญญา*
 [1.1] จากวิทยาลัยชุมชน ชื่อวิทยาลัยชุมชน.....
 [1.2] จากสถานศึกษาอื่น ชื่อสถานศึกษา.....
 [2] เคยศึกษาต่อระดับปริญญาตรี ชื่อสถานศึกษา.....
 [3] เคยศึกษาต่อระดับสูงกว่าปริญญาตรี ชื่อสถานศึกษา.....
 [4] ไม่เคย

(* หากเลือกตอบ ข้อ 3[1.1] กรุณาตอบข้อ 3.1 – 3.6 หากเลือกตอบ ข้อ 3[2], 3[3], 3[4] ให้ข้ามไปตอบตอนที่ 2)

3.1 ท่านสมัครเข้าเรียนเมื่อปี พ.ศ. ไต

3.2 ท่านสมัครเข้าเรียนในสาขาวิชาใด

3.3 ท่านสำเร็จการศึกษาระดับอนุปริญญาจากวิทยาลัยชุมชนหรือไม่

- [1] สำเร็จการศึกษา เมื่อปี พ.ศ. [2] ไม่สำเร็จการศึกษา/พักการเรียน (อื่น ๆ)

(* หากเลือกตอบ ข้อ [1] ให้ข้ามไปตอบข้อ 3.6 หากเลือกตอบ ข้อ [2] ให้ตอบคำถามต่อ)

3.4 ท่านหยุดเรียนไปเป็นระยะเวลาานานเท่าใด

- [1] น้อยกว่า 1 ปี [2] 1 – 2 ปี
 [3] 2 – 3 ปี [4] มากกว่า 3 ปี

3.5 สาเหตุที่ทำให้ไม่สำเร็จการศึกษา (ตอบได้มากกว่า 1 ข้อ)

- | | |
|--|--|
| <input type="radio"/> [1] ปัญหาเรื่องตารางเรียน | <input type="radio"/> [2] ปัญหาครอบครัว |
| <input type="radio"/> [3] ปัญหาเรื่องการทำงาน | <input type="radio"/> [4] ปัญหาเรื่องการเดินทาง |
| <input type="radio"/> [5] ต้องการเปลี่ยนที่เรียน | <input type="radio"/> [6] ปัญหาเรื่องการเรียนในวิทยาลัยชุมชน |
| <input type="radio"/> [7] อื่น ๆ (ระบุ) | |

3.6 สาเหตุที่ตัดสินใจกลับมาสมัครเรียนที่วิทยาลัยชุมชนอีกครั้ง (ตอบได้มากกว่า 1 ข้อ)

- | | |
|--|---|
| <input type="radio"/> [1] จัดสรรเวลาได้ | <input type="radio"/> [2] ครอบครัวแนะนำ |
| <input type="radio"/> [3] ต้องการวุฒิการศึกษาเพื่อการทำงาน | <input type="radio"/> [4] ย้ายที่อยู่มาใกล้วิทยาลัยชุมชนมากขึ้น |
| <input type="radio"/> [5] จบการศึกษาจากที่อื่นแล้ว ต้องการเรียนเพิ่ม | |
| <input type="radio"/> [6] อื่น ๆ (ระบุ)..... | |

ตอนที่ 2 ภาวะการมีงานทำและการประกอบอาชีพของนักศึกษา

4. ขณะนี้ท่านมีงานทำหรือไม่ [1] มี [2] ไม่มี

(* หากเลือกตอบ ข้อ 4[1] (มี) กรุณาตอบข้อ 4.1 – 4.3 หากเลือกตอบ ข้อ 4[2] (ไม่มี) ให้ข้ามไปตอบตอนที่ 3)

4.1 อาชีพ

- | | | |
|---|---|---|
| <input type="radio"/> [1] เกษตรกร | <input type="radio"/> [2] ประมง | <input type="radio"/> [3] ข้าราชการ/เจ้าหน้าที่หน่วยงานของรัฐ |
| <input type="radio"/> [4] รัฐวิสาหกิจ | <input type="radio"/> [5] พนักงานบริษัท/องค์กรธุรกิจเอกชน | |
| <input type="radio"/> [6] ค้าขาย/ธุรกิจส่วนตัว/เจ้าของกิจการ | <input type="radio"/> [7] รับจ้าง | |
| <input type="radio"/> [8] พนักงานองค์กรต่างประเทศ/ระหว่างประเทศ | | |
| <input type="radio"/> [9] อื่นๆ (โปรดระบุ) | | |

4.2 สถานที่ทำงาน.....อำเภอ.....จังหวัด.....
รหัสไปรษณีย์.....โทรศัพท์.....

4.3 รายได้เฉลี่ยต่อเดือน.....บาท (โปรดระบุเป็นตัวเลขเท่านั้น)

ตอนที่ 3 ความต้องการในการศึกษาต่อ

5. เมื่อท่านสำเร็จการศึกษาจากวิทยาลัยชุมชนแล้ว ท่านต้องการศึกษาต่อหรือไม่

- | |
|---|
| <input type="radio"/> [1] ศึกษาต่อ (ระบุสถานศึกษาที่ต้องการ/คาดว่าจะศึกษาต่อ) |
| <input type="radio"/> [2] ไม่ศึกษาต่อ (ระบุเหตุผล) |
| <input type="radio"/> [3] ยังไม่ตัดสินใจ |

6. ข้อเสนอแนะเพื่อให้วิทยาลัยชุมชนดำเนินการปรับปรุง/พัฒนา/สนับสนุนการจัดการเรียนการสอนหรือกิจกรรม

.....
.....
.....

- ขอขอบคุณที่ร่วมตอบแบบสอบถาม -