



รายงาน
ผลการสำรวจข้อมูลนักศึกษาแรกเข้า
ของวิทยาลัยชุมชน
หลักสูตรประกาศนียบัตรวิทยาลัยชุมชน
ประจำภาคการศึกษาที่ 1 ปีการศึกษา 2566

สถาบันวิทยาลัยชุมชน
กระทรวงการอุดมศึกษา วิทยาศาสตร์ วิจัยและนวัตกรรม

คำนำ

รายงานผลการสำรวจข้อมูลนักศึกษาแรกเข้าหลักสูตรประกาศนียบัตรวิทยาลัยชุมชน ของวิทยาลัยชุมชน ณ ภาคการศึกษาที่ 1 ปีการศึกษา 2566 นำเสนอข้อมูลในรูปแบบตาราง ข้อมูลตัวเลข และแผนภูมิ เปรียบเทียบความสัมพันธ์ของข้อมูลที่เกี่ยวข้องกัน โดยได้ดำเนินการสำรวจข้อมูลนักศึกษาแรกเข้าของวิทยาลัยชุมชน หลักสูตรประกาศนียบัตรวิทยาลัยชุมชน ณ ภาคการศึกษาที่ 1 ปีการศึกษา 2566 ใน 5 ประเด็นหลัก ประกอบด้วย ประเด็นที่ 1 ข้อมูลพื้นฐานของนักศึกษาแรกเข้าหลักสูตรประกาศนียบัตรวิทยาลัยชุมชน ณ ภาคการศึกษาที่ 1 ปีการศึกษา 2566 ได้แก่ข้อมูลด้านเชื้อชาติ สัญชาติ ศาสนา เพศ อายุ สถานภาพสมรสและหลักสูตรที่เรียน ประเด็นที่ 2 ข้อมูลการออกกลางคัน (กรณีที่เคยศึกษาที่วิทยาลัยชุมชนมาก่อน) ประเด็นที่ 3 ประวัติการศึกษาที่ผ่านมา ประกอบด้วยข้อมูลด้านระยะเวลาที่สำเร็จการศึกษาจากสถานศึกษาเดิม วุฒิการศึกษาเดิม ประเด็นที่ 4 ภาวะการมีงานทำและการประกอบอาชีพ ประกอบด้วยข้อมูลการมีงานทำ อาชีพและรายได้ และประเด็นที่ 5 ความต้องการศึกษาต่อหลังสำเร็จการศึกษาที่วิทยาลัยชุมชน ซึ่งหวังเป็นอย่างยิ่งว่า รายงานฉบับนี้จะมีประโยชน์กับวิทยาลัยชุมชนและบุคคลที่เกี่ยวข้องได้ใช้เป็นข้อมูลประกอบการวางแผนการจัดการศึกษาของวิทยาลัยชุมชน รวมทั้งการปรับปรุงประสิทธิภาพการดำเนินงาน การบริหารจัดการ และการกำหนดนโยบาย/แนวทางการส่งเสริมสนับสนุนการดำเนินงานของวิทยาลัยชุมชนให้มีประสิทธิภาพ สอดคล้องกับปัญหาความต้องการและความพึงพอใจของผู้รับบริการต่อไป

สถาบันวิทยาลัยชุมชน

ตุลาคม 2566

บทสรุป

การสำรวจข้อมูลเกี่ยวกับนักศึกษาแรกเข้าของวิทยาลัยชุมชน หลักสูตรประกาศนียบัตรวิทยาลัยชุมชน ณ ภาคการศึกษาที่ 1 ปีการศึกษา 2566 เป็นการสำรวจจากวิทยาลัยชุมชน จำนวน 101 คน ผลการสำรวจแบ่งออกเป็น 5 ประเด็นหลัก ประกอบด้วย ข้อมูลพื้นฐาน ข้อมูลการออกกลางคืน (กรณีที่เคยศึกษาที่วิทยาลัยชุมชนมาก่อน) ประวัติการศึกษาที่ผ่านมา ภาวะการมีงานทำและการประกอบอาชีพของนักศึกษา และความต้องการศึกษาต่อหลังสำเร็จการศึกษาที่วิทยาลัยชุมชน วิเคราะห์ข้อมูลโดยใช้ค่าความถี่ ร้อยละ ค่าเฉลี่ย (\bar{X}) โดยนำเสนอข้อมูลด้วยรูป ตาราง และแผนภูมิ

สรุปผลการสำรวจ 5 ส่วนดังนี้

ส่วนที่ 1 ข้อมูลพื้นฐานของนักศึกษาแรกเข้า หลักสูตรประกาศนียบัตรวิทยาลัยชุมชน ณ ภาคการศึกษาที่ 1 ปีการศึกษา 2566 ประกอบด้วยข้อมูลเชื้อชาติ สัญชาติ ศาสนา เพศ อายุ สถานภาพสมรส และหลักสูตรที่เรียน

- **ด้านเชื้อชาติ** พบว่า เป็นเชื้อชาติไทยทั้งหมด
- **ด้านสัญชาติ** พบว่า เป็นสัญชาติไทยทั้งหมด
- **ด้านศาสนา** พบว่า นับถือศาสนาพุทธทั้งหมด
- **ด้านเพศ** พบว่า นักศึกษาแรกเข้าส่วนใหญ่เป็นเพศหญิง ร้อยละ 81.48 ส่วนเพศชายมีร้อยละ 18.52
- **ด้านอายุ** พบว่า อายุเฉลี่ยของนักศึกษาคือ 47 ปี โดยมีนักศึกษาอายุน้อยที่สุดคือ 31 ปี จากวิทยาลัยชุมชนน่าน ส่วนอายุมากที่สุดคือ 68 ปี เป็นผู้สมัครเข้าศึกษาของวิทยาลัยชุมชนน่านเช่นกัน
- **ด้านสถานภาพสมรส** พบว่า นักศึกษาแรกเข้าส่วนใหญ่มีสถานภาพสมรส ร้อยละ 62.96 รองลงมาคือสถานภาพโสด ร้อยละ 33.33 และหม้าย ร้อยละ 3.70 ตามลำดับ
- **ด้านหลักสูตรที่สมัคร** พบว่า หลักสูตรที่มีผู้สมัครเรียนมากที่สุดคือ หลักสูตรหัตถกรรมจักสานสร้างสรรค์ ร้อยละ 88.89 รองลงมาคือหลักสูตรเกษตรอินทรีย์ ร้อยละ 11.11

ส่วนที่ 2 ข้อมูลการออกกลางคืน (กรณีที่เคยศึกษาที่วิทยาลัยชุมชนมาก่อน)

- **ด้านประวัติที่เคยศึกษาระดับปริญญามาก่อน** พบว่า ผู้ตอบแบบสอบถามข้อนี้ส่วนใหญ่ไม่เคยศึกษาต่อระดับอุดมศึกษามาก่อน ร้อยละ 77.78 รองลงมาคือเคยศึกษาต่อระดับปริญญาตรี ร้อยละ 18.52 และเคยศึกษาต่อระดับอนุปริญญา ร้อยละ 3.70
- **ด้านเคยศึกษาต่อระดับอนุปริญญาจากที่ไหน** พบว่า เคยศึกษาต่อระดับอนุปริญญาจากวิทยาลัยชุมชน จำนวน 1 คน คิดเป็นร้อยละ 3.70 จากวิทยาลัยชุมชนน่าน เมื่อ พ.ศ. 2564 เข้าเรียนสาขาวิชา รัฐประศาสนศาสตร์ และไม่สำเร็จการศึกษา โดยหยุดเรียนไปเป็นระยะเวลาไม่น้อยกว่า 1 ปี

ส่วนที่ 3 ประวัติการศึกษาที่ผ่านมา ประกอบด้วยข้อมูลด้านวุฒิการศึกษาเดิม ระยะเวลาที่สำเร็จการศึกษาจากสถานศึกษาเดิม สถานศึกษาที่เคยศึกษาต่อในระดับอุดมศึกษา

- **ด้านวุฒิการศึกษา** พบว่า ผู้ตอบแบบสอบถาม มีวุฒิการศึกษาเดิมอนุปริญญาหรือสูงกว่ามากที่สุด จำนวน 12 คน คิดเป็นร้อยละ 44.44 รองลงมาคือมัธยมศึกษาตอนปลาย (ม.6) การศึกษานอกกระบบ (กศน. เทียบเท่า ม.6) และ อื่นๆ (ระบุไว้ว่า ระดับประถมศึกษาปีที่ 6 จำนวน 4 คน และมีมัธยมศึกษาปีที่ 3 จำนวน 1 คน) จำนวน 5 คน เท่ากัน คิดเป็นร้อยละ 18.52

- **ด้านระยะเวลาที่สำเร็จการศึกษา** พบว่า นักศึกษาแรกเข้าส่วนใหญ่สำเร็จการศึกษาจากสถานศึกษาเดิม (ม.6 หรือเทียบเท่า) มาแล้ว มากกว่า 10 ปี ร้อยละ 66.67 รองลงมาคือสำเร็จการศึกษามาแล้ว 6-10 ปี ร้อยละ 25.93 และสำเร็จการศึกษามาแล้ว 1-5 ปี ร้อยละ 7.41 ตามลำดับ

ส่วนที่ 4 ภาวะการมีงานทำและการประกอบอาชีพ ประกอบด้วยข้อมูลการมีงานทำ อาชีพและรายได้

- **ด้านภาวะการมีงานทำ** พบว่า ผู้ตอบแบบสอบถามข้อนี้ทั้งหมดมีงานทำ
- **ด้านอาชีพ** พบว่า ส่วนใหญ่เป็นเกษตรกร ร้อยละ 44.44 รองลงมาคือค้าขาย/ธุรกิจส่วนตัว/เจ้าของกิจการ ร้อยละ 29.63 และข้าราชการเจ้าหน้าที่/หน่วยงานของรัฐ ร้อยละ 22.22 ส่วนอื่น ๆ ระบุ จำนวน 1 ราย คิดเป็นร้อยละ 3.70 นั้น ระบุว่า ทอผ้า

- **ด้านรายได้** พบว่า รายได้เฉลี่ยต่อเดือน 8,469 บาท รายได้น้อยที่สุด 2,000 บาทต่อเดือน อยู่ที่วิทยาลัยชุมชนน่าน รายได้มากที่สุด 25,000 บาทต่อเดือน อยู่ที่วิทยาลัยชุมชนบุรีรัมย์

ส่วนที่ 5 ความต้องการศึกษาต่อหลังสำเร็จการศึกษาที่วิทยาลัยชุมชน

- **ด้านความต้องการศึกษาต่อ** พบว่า ไม่มีคนตอบ

ข้อเสนอแนะเพื่อให้วิทยาลัยชุมชนดำเนินการปรับปรุง/แก้ไข/พัฒนา/สนับสนุนการจัดการเรียนการสอนหรือกิจกรรม ไม่มี

สารบัญ

คำนำ	ก
บทสรุป	ข
บทที่ 1 บทนำ	1
หลักการและเหตุผล	1
วัตถุประสงค์	1
ขอบเขตการดำเนินงาน	1
1. ขอบเขตผู้ให้ข้อมูล	1
2. เครื่องมือที่ใช้ในการเก็บข้อมูล	1
3. ขอบเขตระยะเวลาในการเก็บข้อมูล	2
4. ขอบเขตพื้นที่	2
ผลที่คาดว่าจะได้รับ	2
ข้อจำกัดในการนำข้อมูลไปใช้	2
บทที่ 2 การจัดการศึกษาหลักสูตรประกาศนียบัตรวิทยาลัยชุมชน	3
แนวทางการจัดการศึกษาหลักสูตรระดับประกาศนียบัตรวิทยาลัยชุมชน	3
บทที่ 3 วิธีดำเนินการ	10
บทที่ 4 ผลการวิเคราะห์ข้อมูล	12
ส่วนที่ 1 ข้อมูลพื้นฐานของนักศึกษาแรกเข้า	12
ส่วนที่ 2 ข้อมูลการออกกลางคัน (กรณีที่เคยศึกษาที่วิทยาลัยชุมชนมาก่อน)	21
ส่วนที่ 3 ประวัติการศึกษาที่ผ่านมา	23
ส่วนที่ 4 การมีงานทำและการประกอบอาชีพ	26
ส่วนที่ 5 ความต้องการศึกษาต่อหลังสำเร็จการศึกษาที่วิทยาลัยชุมชน	30
บทที่ 5 บทสรุป และข้อเสนอแนะ	32
ภาคผนวก	34

บทที่ 1 บทนำ

หลักการและเหตุผล

ตามระเบียบสถาบันวิทยาลัยชุมชน ว่าด้วยการจัดการศึกษาตามหลักสูตรประกาศนียบัตรวิทยาลัยชุมชน พุทธศักราช 2561 ซึ่งเป็นระเบียบสำหรับนักศึกษาที่เข้าศึกษาหลักสูตรประกาศนียบัตรสถาบันวิทยาลัยชุมชน ตั้งแต่ปีการศึกษา 2561 เป็นต้นไป กล่าวถึงปรัชญาและวัตถุประสงค์ของหลักสูตรว่า หลักสูตรการศึกษาที่มุ่งพัฒนาผู้เรียนให้มีความรู้ ความเข้าใจ ทักษะอาชีพ และคุณธรรม จริยธรรม ที่สอดคล้องกับแผนพัฒนาเศรษฐกิจ และสังคมแห่งชาติ หรือสอดคล้องกับความต้องการหรือลักษณะเฉพาะของท้องถิ่นและชุมชน เป็นหลักสูตรที่พัฒนาและดำเนินการทั้งระบบโดยวิทยาลัยชุมชน

ดังนั้น สถาบันวิทยาลัยชุมชนจึงได้ดำเนินการสำรวจข้อมูลนักศึกษาแรกเข้า หลักสูตรประกาศนียบัตรวิทยาลัยชุมชน โดยเริ่มดำเนินการในปีการศึกษา 2563 โดยให้วิทยาลัยชุมชนบันทึกข้อมูลในรูปแบบฟอร์มรายงานข้อมูลนักศึกษาแรกเข้าของวิทยาลัยชุมชน หลักสูตรระดับประกาศนียบัตรวิทยาลัยชุมชน ที่สถาบันวิทยาลัยชุมชนได้ร่วมกันจัดทำขึ้น โดยมีการจัดเก็บข้อมูลในระบบสารสนเทศเพื่อเชื่อมโยงการศึกษาและการมีงานทำ (ระบบติดตามภาวะการมีงานทำ) เชื่อมโยงฐานข้อมูลผู้สำเร็จการศึกษาจากระบบวิทยาลัยชุมชนอิเล็กทรอนิกส์ (e-Community College) ด้านงานทะเบียนวัดผล และประเมินผลการศึกษา ทำให้วิทยาลัยชุมชนสามารถจัดเก็บข้อมูลลงในระบบและประมวลผลได้อย่างมีประสิทธิภาพมากยิ่งขึ้น

วัตถุประสงค์

เพื่อสำรวจข้อมูลนักศึกษาแรกเข้าของวิทยาลัยชุมชน หลักสูตรประกาศนียบัตรวิทยาลัยชุมชน ณ ภาคการศึกษาที่ 1 ปีการศึกษา 2566 ใน 5 ประเด็น ได้แก่ ข้อมูลพื้นฐานของนักศึกษาแรกเข้า ข้อมูลการออกกลางคัน ประวัติการศึกษาที่ผ่านมา ภาวะการมีงานทำและการประกอบอาชีพ และความต้องการศึกษาต่อหลังสำเร็จการศึกษาที่วิทยาลัยชุมชน

ขอบเขตการดำเนินงาน

1. ขอบเขตผู้ให้ข้อมูล

เป็นการสำรวจข้อมูลนักศึกษาหลักสูตรประกาศนียบัตรวิทยาลัยชุมชน ที่เข้าใหม่ของวิทยาลัยชุมชน ณ ภาคการศึกษาที่ 1 ปีการศึกษา 2566 จำนวน 101 คน

2. เครื่องมือที่ใช้ในการเก็บข้อมูล คือแบบสอบถามข้อมูลนักศึกษาแรกเข้าของวิทยาลัยชุมชนประจำภาคการศึกษาที่ 1 ปีการศึกษา 2566 ที่กำหนดให้วิทยาลัยชุมชนทุกแห่งบันทึกข้อมูลแบบสอบถามเข้าสู่ระบบสารสนเทศเพื่อการเชื่อมโยงการศึกษาและการมีงานทำของผู้สำเร็จการศึกษาวิทยาลัยชุมชน ซึ่งแบ่งข้อคำถามออกเป็น 5 ส่วน ตามตัวแปรดังนี้

ส่วนที่ 1 ข้อมูลพื้นฐานของนักศึกษาแรกเข้า ประกอบด้วยข้อมูลเชื้อชาติ สัญชาติ ศาสนา เพศ อายุ สถานภาพสมรสและหลักสูตรที่เรียน

ส่วนที่ 2 ข้อมูลการออกกลางคัน (กรณีที่เคยศึกษาที่วิทยาลัยชุมชนมาก่อน)

ส่วนที่ 3 ประวัติการศึกษาที่ผ่านมา ประกอบด้วยข้อมูลด้านวุฒิการศึกษาเดิม ระยะเวลาที่สำเร็จ การศึกษาจากสถานศึกษาเดิม สถานศึกษาที่เคยศึกษาต่อในระดับอุดมศึกษา

ส่วนที่ 4 ภาวะการมีงานทำและการประกอบอาชีพ ประกอบด้วยข้อมูลการมีงานทำ อาชีพและรายได้

ส่วนที่ 5 ความต้องการศึกษาต่อหลังสำเร็จการศึกษาที่วิทยาลัยชุมชน

3. ขอบเขตระยะเวลาในการเก็บข้อมูล ภาคการศึกษาที่ 1 ปีการศึกษา 2566 (ตั้งแต่เดือนมิถุนายน - กันยายน 2566)

4. ขอบเขตพื้นที่ วิทยาลัยชุมชนที่เปิดสอนหลักสูตรประกาศนียบัตรวิทยาลัยชุมชน

ผลที่คาดว่าจะได้รับ

1. ได้ข้อมูลสารสนเทศของนักเรียนนักศึกษาแรกเข้า หลักสูตรประกาศนียบัตรวิทยาลัยชุมชน ณ ภาคการศึกษาที่ 1 ปีการศึกษา 2566

2. ผู้บริหารและหน่วยงานที่เกี่ยวข้องสามารถนำข้อมูลสารสนเทศนักเรียนนักศึกษาแรกเข้า หลักสูตรประกาศนียบัตรวิชาวิทยาลัยชุมชน ณ ภาคการศึกษาที่ 1 ปีการศึกษา 2566 ไปใช้ประโยชน์ในการวางแผน การจัดการศึกษาตลอดจนปรับปรุงประสิทธิภาพการดำเนินงาน การบริหารจัดการและการกำหนดนโยบาย แนวทางการส่งเสริม สนับสนุนการดำเนินงานของวิทยาลัยชุมชนให้มีประสิทธิภาพ สอดคล้องกับพันธกิจของ วิทยาลัยชุมชน เพื่อแก้ไขปัญหา ให้ตรงตามความต้องการและความพึงพอใจของผู้รับบริการต่อไป

ข้อจำกัดในการนำข้อมูลไปใช้

เนื่องจากการเก็บข้อมูลจากแบบสำรวจของนักศึกษาแรกเข้าที่ลงทะเบียนในระบบบริการการศึกษา วิทยาลัยชุมชน ด้านงานทะเบียน วัตถุประสงค์และประเมินผลนักศึกษา ซึ่งเป็นการรับข้อมูล ณ วันที่ 2 ตุลาคม 2566

บทที่ 2 การจัดการศึกษาหลักสูตรประกาศนียบัตรวิทยาลัยชุมชน

การนำเสนอที่เกี่ยวข้องกับการจัดการศึกษาหลักสูตรประกาศนียบัตรวิทยาลัยชุมชนจะกล่าวถึง แนวทางการจัดการศึกษาหลักสูตรระดับประกาศนียบัตรวิทยาลัยชุมชน และผลการดำเนินการจัดหลักสูตรประกาศนียบัตรวิทยาลัยชุมชนที่ผ่านมา โดยมีรายละเอียดดังนี้

แนวทางการจัดการศึกษาหลักสูตรระดับประกาศนียบัตรวิทยาลัยชุมชน

แนวทางการจัดการศึกษาหลักสูตรระดับประกาศนียบัตรวิทยาลัยชุมชนจะอ้างอิงจากระเบียบสถาบันวิทยาลัยชุมชน ว่าด้วยการจัดการศึกษาตามหลักสูตรประกาศนียบัตรวิทยาลัยชุมชน พุทธศักราช 2561

ระเบียบสถาบันวิทยาลัยชุมชน ว่าด้วยการจัดการศึกษาตามหลักสูตรประกาศนียบัตรวิทยาลัยชุมชน พุทธศักราช 2561 ได้ให้นิยาม ดังต่อไปนี้

“หลักสูตร” หมายถึง หลักสูตรประกาศนียบัตรวิทยาลัยชุมชนที่พัฒนาโดยวิทยาลัยชุมชน

“ประกาศนียบัตรวิทยาลัยชุมชน” หมายถึง ประกาศนียบัตรที่ได้จากการศึกษาตามหลักสูตรประกาศนียบัตรสถาบันวิทยาลัยชุมชน

“นักศึกษา” หมายถึง ผู้สมัครเข้าศึกษาที่ได้ขึ้นทะเบียนเป็นนักศึกษาหลักสูตรประกาศนียบัตรวิทยาลัยชุมชน

“ระยะเวลาการศึกษา” หมายถึง ระยะเวลาที่วิทยาลัยเปิดทำการสอนตามหลักสูตร

ในหมวดที่ 2 ได้กล่าวถึงเรื่องเกี่ยวกับการจัดการศึกษาไว้ ดังนี้

1. ระบบการจัดการศึกษา

1.1 ให้วิทยาลัยชุมชนจัดการศึกษาตามแผนการศึกษาตลอดหลักสูตร โดยจัดรายวิชาให้มีความต่อเนื่องให้ครบทุกรายวิชาภายในระยะเวลาที่กำหนดในหลักสูตร

1.2 หลักสูตรที่มีจำนวนหน่วยกิตรวมตลอดหลักสูตร ไม่น้อยกว่า 18 หน่วยกิต ใช้เวลาศึกษา ไม่น้อยกว่า 6 เดือน แต่ไม่เกิน 1 ปีการศึกษา

1.3 หลักสูตรที่มีจำนวนหน่วยกิตรวมตลอดหลักสูตร ไม่น้อยกว่า 36 หน่วยกิต ใช้เวลาศึกษา ไม่น้อยกว่า 1 ปี แต่ไม่เกิน 2 ปีการศึกษา

2. โครงสร้างหลักสูตร

ประกอบด้วยรายวิชาต่าง ๆ ที่เน้นความรู้ ทักษะอาชีพ ทักษะการจัดการ ทักษะชีวิต ทักษะวิชาการ และคุณธรรมจริยธรรม เป็นไปตามจุดเน้นของแต่ละหลักสูตร

3. การคิดหน่วยกิต

3.1 การคิดหน่วยกิต

รายวิชาภาคทฤษฎี ที่ใช้เวลาบรรยาย หรืออภิปรายปัญหาไม่น้อยกว่า 15 ชั่วโมงต่อภาคการศึกษาปกติ ให้มีค่าเท่ากับ 1 หน่วยกิตระบบทวิภาค

รายวิชาภาคปฏิบัติ ที่ใช้เวลาฝึกหรือทดลองไม่น้อยกว่า 30 ชั่วโมงต่อภาคปกติ ให้มีค่าเท่ากับ 1 หน่วยกิตระบบทวิภาค

การฝึกงานหรือการฝึกภาคสนาม ที่ใช้เวลาฝึกไม่น้อยกว่า 45 ชั่วโมงต่อภาคการศึกษาปกติ ให้มีค่าเท่ากับ 1 หน่วยกิตระบบทวิภาค

การทำโครงการหรือกิจกรรมการเรียนรู้อื่นใดตามที่ได้รับมอบหมายที่ใช้เวลาทำโครงการหรือกิจกรรมนั้น ๆ ไม่น้อยกว่า 45 ชั่วโมง ต่อภาคการศึกษาปกติ ให้มีค่าเท่ากับ 1 หน่วยกิตระบบทวิภาค

3.2 การสอนบรรยาย อภิปราย หรือปฏิบัติการ ให้ใช้เวลาสอนไม่น้อยกว่า 50 นาทีต่อ 1 หน่วยชั่วโมง

4. ให้มีคณะกรรมการบริหารหลักสูตร ประกอบด้วย ข้าราชการครู พนักงานราชการ ตำแหน่งผู้สอน นักวิชาการศึกษา และบุคลากรตามสัญญาจ้างที่ทำหน้าที่สอน ของวิทยาลัยชุมชน ซึ่งมีคุณสมบัติไม่ต่ำกว่าปริญญาตรี หรือมีความเชี่ยวชาญในหลักสูตรที่เปิดสอน หรือผู้สอนพิเศษตามข้อบังคับสถาบันวิทยาลัยชุมชนว่าด้วยคุณสมบัติ และหลักเกณฑ์เกี่ยวกับผู้สอนพิเศษ พ.ศ. 2558 มีภาระหน้าที่ในการบริหารหลักสูตรและการเรียนการสอน การพัฒนาหลักสูตร การติดตามประเมินผลหลักสูตร จำนวนไม่น้อยกว่า 3 คน

5. การกำหนดรหัสวิชา

การกำหนดรหัสวิชา ประกอบด้วยเลข 9 ตัว ดังนี้

เลขรหัส หลักที่ 1 – 2	หมายถึง	รหัสจังหวัด
เลขรหัส หลักที่ 3 – 4	หมายถึง	รหัสหมวดวิชา
เลขรหัส หลักที่ 5 – 6	หมายถึง	รหัสหมู่วิชา/กลุ่มวิชา
เลขรหัส หลักที่ 7	หมายถึง	ระดับของสาขาวิชาหรือลักษณะของวิชา
เลขรหัส หลักที่ 8 – 9	หมายถึง	ลำดับที่ของรายวิชา

ตัวอย่าง

550707-A-BB โดยความหมายของรหัส ดังนี้

55 หมายถึง รหัสจังหวัดน่าน (อ้างอิงจากกระทรวงมหาดไทย)

07 หมายถึง รหัสหมวดวิชา (วิทยาศาสตร์และเทคโนโลยี)

07 หมายถึง รหัสหมู่วิชา/กลุ่มวิชา (วิทยาศาสตร์สุขภาพ)

A หมายถึง ระดับของสาขาวิชา หรือลักษณะของวิชา ดังนี้

- 1 หมายถึง วิชาพื้นฐาน หรือวิชาแกน หรือระดับต้น
- 2 หมายถึง วิชาเฉพาะ หรือวิชาเอก หรือวิชาระดับกลาง
- 3 หมายถึง วิชาการฝึกงานในสาขาวิชาชีพ

BB หมายถึง แทนตัวเลขที่เป็นลำดับที่ของรายวิชา

6. การจัดการศึกษาร่วม

วิทยาลัยชุมชนอาจจัดการศึกษาร่วมกับสถานศึกษา สถานประกอบการ องค์กรปกครองส่วนท้องถิ่น สถาบันศาสนา องค์กรที่ดำเนินงานวัฒนธรรม หรือหน่วยงานอื่นของรัฐในการจัดการศึกษา โดยให้จัดการศึกษาร่วมตามข้อบังคับสถาบันวิทยาลัยชุมชน ว่าด้วยการดำเนินการจัดการศึกษาและการยกเลิกการจัดการศึกษาร่วมกับสถานศึกษา สถานประกอบการ องค์กรปกครองส่วนท้องถิ่น สถาบันศาสนา องค์กรที่ดำเนินงานวัฒนธรรม หรือหน่วยงานอื่นของรัฐ และสถานศึกษาชั้นสูงหรือสถาบันอื่นในประเทศหรือต่างประเทศ พ.ศ. 2559

ในหมวดที่ 5 ได้กล่าวถึงเรื่องเกี่ยวกับการสำเร็จการศึกษาไว้ ดังนี้

1. ผู้สำเร็จการศึกษาตามหลักสูตรต้องมีคุณสมบัติ ดังนี้

1.1 ศึกษารายวิชาต่าง ๆ ครบถ้วนตามจำนวนหน่วยกิตที่กำหนดไว้ในหลักสูตร

- 1.2 ไม่มีพันธะเกี่ยวกับการเงินหรือพันธะอื่น ๆ ต่อวิทยาลัย
 - 1.3 ผ่านการประเมินความรู้และทักษะตามที่หลักสูตรกำหนด
 2. การอนุมัติประกาศนียบัตร
 - 2.1 ผู้ที่จะได้รับการเสนอชื่อให้ได้รับประกาศนียบัตร ต้องมีคุณสมบัติ เป็นผู้สำเร็จการศึกษา และมีคุณสมบัติ ตามข้อ 1 ที่กล่าวถึงคุณสมบัติของผู้สำเร็จการศึกษาตามหลักสูตร
 - 2.2 สภาวิทยาลัยอนุมัติการให้ประกาศนียบัตร
 - 2.3 ผู้มีอำนาจลงนามในใบประกาศนียบัตร ประกอบด้วย ประธานสภาวิทยาลัย และผู้อำนวยการวิทยาลัย
 3. การลาออกและการฟื้นฟูสภาพนักศึกษา
 - 3.1 การลาออกจะต้องได้รับอนุมัติจากวิทยาลัย
 - 3.2 นักศึกษาจะฟื้นฟูสภาพการเป็นนักศึกษาในกรณีต่อไปนี้
 - (1) สำเร็จการศึกษาตามหลักสูตร
 - (2) ลาออก
 - (3) ถึงแก่กรรม
 - (4) ไม่ชำระค่าธรรมเนียมการรักษาสภาพการเป็นนักศึกษา
- ในหมวดที่ 7 ได้กล่าวถึงเรื่องเกี่ยวกับผู้สอนประจำและผู้สอนพิเศษไว้ ดังนี้
1. ผู้สอนของวิทยาลัยชุมชน แบ่งเป็น 2 ประเภท ดังนี้
 - (1) ผู้สอนประจำ หมายถึง บุคลากรของวิทยาลัยชุมชน ประกอบด้วย ข้าราชการครูหรือพนักงานราชการ ตำแหน่งผู้สอน หรือพนักงานอัตราจ้างตำแหน่งผู้สอน
 - (2) ผู้สอนพิเศษ หมายถึง ผู้ทรงคุณวุฒิภายนอกวิทยาลัยชุมชนที่มีคุณสมบัติตามข้อบังคับสถาบันวิทยาลัยชุมชน ว่าด้วยคุณสมบัติ และหลักเกณฑ์เกี่ยวกับผู้สอนพิเศษ พ.ศ. 2558
 2. ชื่อประกาศนียบัตร

หลักสูตรประกาศนียบัตรวิทยาลัยชุมชน ให้ใช้ชื่อประกาศนียบัตรวิทยาลัยชุมชนแล้วตามด้วยชื่อหลักสูตรต่อท้าย ประกาศนียบัตรวิทยาลัยชุมชน (ชื่อหลักสูตร)

ตัวอย่าง ประกาศนียบัตรวิทยาลัยชุมชน (พนักงานสุขภาพชุมชน)

หลักสูตรระดับประกาศนียบัตรวิทยาลัยชุมชน ที่เปิดสอนในวิทยาลัยชุมชน ภาคการศึกษาที่ 1 ปีการศึกษา 2566 ประกอบด้วย

 - (1) หลักสูตรระดับประกาศนียบัตรวิทยาลัยชุมชน (เกษตรสำหรับพื้นที่สูง)
 - (2) หลักสูตรระดับประกาศนียบัตรวิทยาลัยชุมชน (เกษตรอินทรีย์)
 - (3) หลักสูตรระดับประกาศนียบัตรวิทยาลัยชุมชน (หัตถกรรมจักสานสร้างสรรค์)
- ข้อมูลจาก ระบบสารสนเทศเพื่อผู้บริหารระดับสูง (Executive Information System: EIS) : 3 ตุลาคม 2566

ผลการดำเนินการจัดหลักสูตรประกาศนียบัตรวิทยาลัยชุมชนที่ผ่านมา

ตารางที่ 1 จำนวนนักศึกษาหลักสูตรประกาศนียบัตรวิทยาลัยชุมชน ในช่วงปีการศึกษา 2560 – 2566

ปีการศึกษา	จำนวนนักศึกษาหลักสูตรประกาศนียบัตรวิทยาลัยชุมชน ทั้งหมด (คน)
รวม	1,120
2560	122
2561	281
2562	103
2563	239
2564	172
2565	102
2566	101

ข้อมูลจาก ระบบสารสนเทศเพื่อผู้บริหารระดับสูง (Executive Information System: EIS) : 3 ตุลาคม 2566

จำนวนนักศึกษาหลักสูตรประกาศนียบัตรวิทยาลัยชุมชนทั้งหมด ในช่วงปีการศึกษา 2560 – 2566 รวมทั้งสิ้น 1,120 คน

ตารางที่ 2 จำนวนนักศึกษารวมทั้งหมด หลักสูตรประกาศนียบัตรวิทยาลัยชุมชน ตั้งแต่ปีการศึกษา 2560 – 2566

วิทยาลัยชุมชน	รวมทั้งสิ้น	ปีการศึกษา						
		2560	2561	2562	2563	2564	2565	2566
รวม	1,120	122	281	103	239	172	102	101
1.แม่ฮ่องสอน	34	-	-	-	-	19	-	15
2.บุรีรัมย์	168	-	-	-	51	-	57	60
3.มุกดาหาร	236	-	60	3	60	88	25	-
4.หนองบัวลำภู	18	-	18	-	-	-	-	-
5.สระแก้ว	59	15	22	22	-	-	-	-
6.ระนอง	34	-	34	-	-	-	-	-
7.นราธิวาส	35	-	-	-	-	15	20	-
8.ปัตตานี	43	23	20	-	-	-	-	-
9.สมุทรสาคร	90	30	30	30	-	-	-	-
10.ยโสธร	64	30	-	-	34	-	-	-
11.พังงา	47	-	-	-	32	15	-	-
12.ตราด	163	-	74	48	25	16	-	-
13.แพร่	24	24	-	-	-	-	-	-
14.สงขลา	60	-	23	-	37	-	-	-
15.น่าน	45	-	-	-	-	19	-	26

ข้อมูลจาก ระบบสารสนเทศเพื่อผู้บริหารระดับสูง (Executive Information System: EIS) : 3 ตุลาคม 2566

ตารางที่ 3 จำนวนนักศึกษารวมทั้งหมด หลักสูตรประกาศนียบัตรวิทยาลัยชุมชน ตั้งแต่ปีการศึกษา 2560 – 2566 จำแนกตามหลักสูตร

หลักสูตร	รวมทั้งสิ้น (คน)	2560	2561	2562	2563	2564	2565	2566
รวม	1,120	122	281	103	239	172	102	101
1.การสร้างมูลค่าเพิ่ม ผลิตภัณฑ์สิ่งทอ	24	24	-	-	-	-	-	-
2.เกษตรอินทรีย์	9	9	-	-	-	-	-	-
3.เตรียมวิชาชีพอุตสาหกรรม	90	30	30	30	-	-	-	-
4.ผู้ดูแลผู้สูงอายุที่มีภาวะ พียงพียง	43	23	20	-	-	-	-	-
5.ผู้ประกอบการธุรกิจชุมชน ด้านเทคโนโลยีสารสนเทศ	21	21	-	-	-	-	-	-
6.ผู้ประกอบการอาหารว่าง และเครื่องดื่ม	15	15	-	-	-	-	-	-
7.การดูแลสุขภาพวิถีธรรม ตามแนวเศรษฐกิจพอเพียง	236	-	60	3	60	88	25	-
8.การบริหารจัดการกลุ่มสัจจะ สะสมทรัพย์เพื่อพัฒนา คุณธรรมครบวงจรของชีวิต	32	-	32	-	-	-	-	-
9.การส่งเสริมและพัฒนา คุณภาพชีวิตผู้สูงอายุ	42	-	42	-	-	-	-	-
10.เทคโนโลยีสารสนเทศและ การสื่อสาร	18	-	18	-	-	-	-	-
11.ผู้ประกอบการธุรกิจ ออนไลน์	23	-	23	-	-	-	-	-
12.ผู้ประกอบการอาหารว่าง และเครื่องดื่ม	44	-	22	22	-	-	-	-
13.ฝึกอบรมมัคคุเทศก์ทั่วไปนำ เที่ยวให้แก่นักท่องเที่ยวชาว ไทยและต่างประเทศ	34	-	34	-	-	-	-	-
14.การส่งเสริมและพัฒนา คุณภาพชีวิตผู้สูงอายุตำบล หนองโสน อำเภอเมืองตราด จังหวัดตราด	48	-	-	48	-	-	-	-
15.การส่งเสริมและพัฒนา คุณภาพชีวิตผู้สูงอายุตำบล ห้วยแร้ง อำเภอเมืองตราด จังหวัดตราด	25	-	-	-	25	-	-	-
16.กีฬาฟุตบอลสู่ความเป็นเลิศ	76	-	-	-	51	-	25	-
17.เกษตรอินทรีย์	126	-	-	-	34	-	32	60
18.ธุรกิจตกแต่งสถานที่สำหรับ	32	-	-	-	32	-	-	-

หลักสูตร	รวมทั้งสิ้น (คน)	2560	2561	2562	2563	2564	2565	2566
รวม	1,120	122	281	103	239	172	102	101
งานจัดเลี้ยง								
19.ผู้ดูแลผู้สูงอายุ	37	-	-	-	37	-	-	-
20.การผลิตสัตว์เศรษฐกิจ	15	-	-	-	-	15	-	-
21.เกษตรปลอดภัย	15	-	-	-	-	15	-	-
22.ขนมอบเพื่อการค้า	16	-	-	-	-	16	-	-
23.งานบริการในธุรกิจที่พัก และโรงแรม	19	-	-	-	-	19	-	-
24.พนักงานสุขภาพชุมชน ระดับกลาง	19	-	-	-	-	19	-	-
25.ผู้ช่วยแพทย์แผนไทย	20	-	-	-	-	-	20	-
26.หัตถกรรมจักสาน สร้างสรรค์	26	-	-	-	-	-	-	26
27.เกษตรสำหรับพื้นที่สูง	15	-	-	-	-	-	-	15

ข้อมูลจาก ระบบสารสนเทศเพื่อผู้บริหารระดับสูง (Executive Information System: EIS) : 3 ตุลาคม 2566

ตารางที่ 4 จำนวนนักศึกษาเข้าใหม่ หลักสูตรประกาศนียบัตรวิทยาลัยชุมชน ตั้งแต่ปีการศึกษา 2560 – 2566

วิทยาลัยชุมชน	รวมทั้งสิ้น	ปีการศึกษา							แนวโน้ม
		2560	2561	2562	2563	2564	2565	2566	
รวม	954	122	231	70	239	114	77	101	
1.แม่ฮ่องสอน	34	-	-	-	-	19	-	15	
2.บุรีรัมย์	168	-	-	-	51	-	57	60	
3.มุกดาหาร	150	-	60	-	60	30	-	-	
4.หนองบัวลำภู	18	-	18	-	-	-	-	-	
5.สระแก้ว	59	15	22	22	-	-	-	-	
6.ระนอง	34	-	34	-	-	-	-	-	
7.นครราชสีมา	35	-	-	-	-	15	20	-	
8.ปัตตานี	23	23	-	-	-	-	-	-	
9.สมุทรสาคร	30	30	-	-	-	-	-	-	
10.ยโสธร	64	30	-	-	34	-	-	-	
11.พังงา	47	-	-	-	32	15	-	-	
12.ตราด	163	-	74	48	25	16	-	-	
13.แพร่	24	24	-	-	-	-	-	-	
14.สงขลา	60	-	23	-	37	-	-	-	
15.น่าน	45	-	-	-	-	19	-	26	

ข้อมูลจากระบบสารสนเทศเพื่อผู้บริหารระดับสูง (Executive Information System: EIS) : 3 ตุลาคม 2566

ตารางที่ 5 จำนวนนักศึกษาเข้าใหม่ หลักสูตรประกาศนียบัตรวิทยาลัยชุมชน ตั้งแต่ปีการศึกษา 2560 – 2566 จำแนกตามหลักสูตร

รายงานผลการสำรวจข้อมูลนักศึกษาแรกเข้า หลักสูตรประกาศนียบัตรวิทยาลัยชุมชน ปีการศึกษา 2566

หลักสูตร	รวมทั้งสิ้น (คน)	ปีการศึกษา						
		2560	2561	2562	2563	2564	2565	2566
รวม	954	122	231	70	239	114	77	101
1.การสร้างมูลค่าเพิ่มผลิตภัณฑ์สิ่งทอ	24	24	-	-	-	-	-	-
2.เกษตรอินทรีย์	135	9	-	-	34	-	32	60
3.เตรียมวิชาชีพอุตสาหกรรม	30	30	-	-	-	-	-	-
4.ผู้ดูแลผู้สูงอายุที่มีภาวะพึ่งพิง	23	23	-	-	-	-	-	-
5.ผู้ประกอบการธุรกิจชุมชนด้านเทคโนโลยีสารสนเทศ	21	21	-	-	-	-	-	-
6.ผู้ประกอบการอาหารว่างและเครื่องดื่ม	59	15	22	22	-	-	-	-
7.การดูแลสุขภาพวิถีธรรมตามแนวเศรษฐกิจพอเพียง	150	-	60	-	60	30	-	-
8.การบริหารจัดการกลุ่มสัจจะสะสมทรัพย์เพื่อพัฒนาคุณธรรมครบวงจรของชีวิต	32	-	32	-	-	-	-	-
9.การส่งเสริมและพัฒนาคุณภาพชีวิตผู้สูงอายุ	42	-	42	-	-	-	-	-
10.เตรียมวิชาชีพอุตสาหกรรม	0	-	-	-	-	-	-	-
11.เทคโนโลยีสารสนเทศและการสื่อสาร	18	-	18	-	-	-	-	-
12.ผู้ประกอบการธุรกิจออนไลน์	23	-	23	-	-	-	-	-
13.ฝึกอบรมมัคคุเทศก์ทั่วไปนำไปเที่ยวให้แก่นักท่องเที่ยวชาวไทยและต่างประเทศ	34	-	34	-	-	-	-	-
14.การส่งเสริมและพัฒนาคุณภาพชีวิตผู้สูงอายุ:ตำบลหนองโสน อำเภอเมืองตราด จังหวัดตราด	48	-	-	48	-	-	-	-
15.การส่งเสริมและพัฒนาคุณภาพชีวิตผู้สูงอายุ:ตำบลห้วยแร้ง อำเภอเมืองตราด จังหวัดตราด	25	-	-	-	25	-	-	-
16.กีฬาฟุตบอลสู่ความเป็นเลิศ	76	-	-	-	51	-	25	-
17.ธุรกิจตกแต่งสถานที่สำหรับงานจัดเลี้ยง	32	-	-	-	32	-	-	-
18.ผู้ดูแลผู้สูงอายุ	37	-	-	-	37	-	-	-
18.การผลิตสัตว์เศรษฐกิจ	15	-	-	-	-	15	-	-
19.เกษตรปลอดภัย	15	-	-	-	-	15	-	-
20.ขนมอบเพื่อการค้า	16	-	-	-	-	16	-	-
21.งานบริการในธุรกิจที่พักและโรงแรม	19	-	-	-	-	19	-	-
22.พนักงานสุขภาพชุมชน ระดับกลาง	19	-	-	-	-	19	-	-
23.ผู้ช่วยแพทย์แผนไทย	20	-	-	-	-	-	20	-
24.หัตถกรรมจักสานสร้างสรรค์	26	-	-	-	-	-	-	26
25.เกษตรอินทรีย์สำหรับพื้นที่สูง	15	-	-	-	-	-	-	15

ข้อมูลจาก ระบบสารสนเทศเพื่อผู้บริหารระดับสูง (Executive Information System: EIS) : 3 ตุลาคม 2566

บทที่ 3 วิธีดำเนินการ

การดำเนินการสำรวจข้อมูลนักศึกษาแรกเข้าของวิทยาลัยชุมชน หลักสูตรประกาศนียบัตรวิทยาลัยชุมชน ภาควิชาการศึกษาที่ 1 ปีการศึกษา 2566 ดำเนินการตามขั้นตอน ดังนี้

1. ทบทวนแบบสอบถามข้อมูลนักศึกษาแรกเข้า ภาควิชาการศึกษาที่ 1 ปีการศึกษา 2565 ที่ผ่านมา เพื่อให้ข้อคำถามให้สมบูรณ์
2. สร้างแบบสอบถามข้อมูลนักศึกษาแรกเข้า หลักสูตรประกาศนียบัตรวิทยาลัยชุมชน ภาควิชาการศึกษาที่ 1 การศึกษา 2566 ลงในระบบสารสนเทศเพื่อการเชื่อมโยงการศึกษาและการมีงานทำของผู้สำเร็จการศึกษาวิทยาลัยชุมชน
3. สถาบันวิทยาลัยชุมชนดำเนินการแจ้งปฏิทิน แนวปฏิบัติและแบบฟอร์มการรายงานข้อมูล ประจำปีการศึกษา 2566 พร้อมทั้งแจ้งหนังสือ ให้วิทยาลัยชุมชนดำเนินการสำรวจนักศึกษาแรกเข้าของวิทยาลัยชุมชน ประจำปีการศึกษา 2566 ในช่วงเดือนมิถุนายน – กันยายน และบันทึกผลการสำรวจลงในระบบสารสนเทศฯ ให้แล้วเสร็จภายในวันที่ 30 กันยายน 2566
4. สถาบันวิทยาลัยชุมชนตรวจสอบความถูกต้อง สมบูรณ์ของข้อมูลที่บันทึกผ่านระบบสารสนเทศฯ
5. สถาบันวิทยาลัยชุมชนวิเคราะห์ข้อมูลโดยใช้การแจกแจงความถี่ และค่าร้อยละ และค่าเฉลี่ย (\bar{X}) และจัดทำสรุปรายงานผลการสำรวจข้อมูลนักศึกษาแรกเข้าหลักสูตรประกาศนียบัตรวิทยาลัยชุมชน ภาควิชาการศึกษาที่ 1 การศึกษา 2566
6. สถาบันวิทยาลัยชุมชนนำเสนอรายงานผลการสำรวจต่อวิทยาลัยชุมชน และจัดทำเอกสารเผยแพร่ให้แก่บุคลากรทั้งในระดับสถาบันวิทยาลัยชุมชน และวิทยาลัยชุมชนนำไปใช้ประโยชน์ในส่วนที่เกี่ยวข้องต่อไป

ประชากรที่ให้ข้อมูล

เป็นการสำรวจข้อมูลนักศึกษาแรกเข้าของวิทยาลัยชุมชน ภาควิชาการศึกษาที่ 1 ปีการศึกษา 2566 ที่ลงทะเบียนเข้าศึกษาในหลักสูตรระดับประกาศนียบัตรวิทยาลัยชุมชน จำนวนทั้งสิ้น 101 คน

การเก็บรวบรวมข้อมูล

1. เครื่องมือที่ใช้ในการเก็บรวบรวมข้อมูล คือระบบสารสนเทศเพื่อการเชื่อมโยงการศึกษาและการมีงานทำของผู้สำเร็จการศึกษาวิทยาลัยชุมชน ซึ่งแบ่งข้อคำถามออกเป็น 5 ประเด็น ตามตัวแปรดังนี้

- 1.1 ข้อมูลพื้นฐานของนักศึกษาแรกเข้า
ประกอบด้วยข้อมูลด้าน เชื้อชาติ สัญชาติ ศาสนา เพศ อายุ สถานภาพ และหลักสูตรที่เรียน
- 1.2 ข้อมูลการออกกลางคัน (กรณีที่เคยศึกษาที่วิทยาลัยชุมชนมาก่อน)
- 1.3 ประวัติการศึกษาที่ผ่านมา
ประกอบด้วยข้อมูลด้าน ระยะเวลาที่สำเร็จการศึกษาจากสถานศึกษาเดิม วุฒิการศึกษาเดิมและเคยศึกษาต่อในระดับอุดมศึกษามาก่อนหรือไม่

- 1.4 ภาวะการมีงานทำและการประกอบอาชีพ ประกอบด้วยข้อมูลด้าน ภาวะการมีงานทำ อาชีพ รายได้
 1.5 ความต้องการศึกษาต่อหลังสำเร็จการศึกษาที่วิทยาลัยชุมชน

2. ประชากรที่ศึกษา

วิทยาลัยชุมชนดำเนินการสำรวจข้อมูลนักศึกษาแรกเข้า ณ ภาคการศึกษาที่ 1 ปีการศึกษา 2566 รวมจำนวนทั้งสิ้น 101 คน

ตารางที่ 6 ผลการสำรวจข้อมูลนักศึกษาแรกเข้าของวิทยาลัยชุมชน หลักสูตรประกาศนียบัตรวิทยาลัยชุมชน ณ ภาคการศึกษาที่ 1 ปีการศึกษา 2566

วิทยาลัยชุมชน	จำนวนนักศึกษา แรกเข้า 1/2566* (1)	จำนวนนักศึกษา แรกเข้าที่ตอบ แบบสอบถาม* (2)	ร้อยละ (%)	ผลต่าง (1)-(2)
รวม	101	27	26.73	74
1.แม่ฮ่องสอน	15	-	0.00	15
2.บุรีรัมย์	60	3	5.00	57
3.น่าน	26	24	92.31	2

* ข้อมูลการสำรวจจนักศึกษาแรกเข้าจากระบบสารสนเทศและการมีงานทำ ของวิทยาลัยชุมชน ณ วันที่ 2 ตุลาคม 2566

บทที่ 4 ผลการวิเคราะห์ข้อมูล

การเก็บรวบรวมข้อมูลในครั้งนี้เป็นการเก็บรวบรวมข้อมูลเชิงสำรวจนักศึกษาแรกเข้า ณ ภาควิชาการศึกษาที่ 1 ปีการศึกษา 2566 ที่ลงทะเบียนเข้าศึกษาในหลักสูตรประกาศนียบัตรวิทยาลัย โดยแบ่งการนำเสนอผลการวิเคราะห์ ข้อมูลออกเป็น 5 ส่วน ดังนี้

ส่วนที่ 1 ข้อมูลพื้นฐานของนักศึกษาแรกเข้า ประกอบด้วยข้อมูลเชื้อชาติ สัญชาติ ศาสนา เพศ อายุ สถานภาพสมรส และหลักสูตรที่เรียน

ส่วนที่ 2 ข้อมูลการออกกลางคัน (กรณีที่เคยศึกษาที่วิทยาลัยชุมชนมาก่อน)

ส่วนที่ 3 ประวัติการศึกษาที่ผ่านมา ประกอบด้วยข้อมูลด้านวุฒิการศึกษาเดิม ระยะเวลาที่สำเร็จการศึกษาจากสถานศึกษาเดิม สถานศึกษาที่เคยศึกษาต่อในระดับอุดมศึกษา

ส่วนที่ 4 ภาวะการมีงานทำและการประกอบอาชีพ ประกอบด้วยข้อมูลการมีงานทำ อาชีพและรายได้

ส่วนที่ 5 ความต้องการศึกษาต่อหลังสำเร็จการศึกษาที่วิทยาลัยชุมชน

ส่วนที่ 1 ข้อมูลพื้นฐานของนักศึกษาแรกเข้าหลักสูตรประกาศนียบัตรวิทยาลัยชุมชน ณ ภาควิชาการศึกษาที่ 1 ปีการศึกษา 2566 ประกอบด้วยข้อมูลเชื้อชาติ สัญชาติ ศาสนา เพศ อายุ สถานภาพสมรส และหลักสูตรที่เรียน

ตารางที่ 7 จำนวนและร้อยละของนักศึกษาแรกเข้า หลักสูตรประกาศนียบัตรวิทยาลัยชุมชน ณ ภาควิชาการศึกษาที่ 1 ปีการศึกษา 2566 ของวิทยาลัยชุมชน จำแนกตามเชื้อชาติ

วิทยาลัยชุมชน	จำนวนผู้ตอบแบบสอบถามทั้งหมด	จำนวนผู้ตอบแบบสอบถามข้อนี้	เชื้อชาติ
			ไทย
รวม	27	27	27
ร้อยละ (%)		100	100
1.บุรีรัมย์	3	3	3
2.น่าน	24	24	24

จากตาราง นักศึกษาแรกเข้า หลักสูตรประกาศนียบัตรวิทยาลัยชุมชน ณ ภาควิชาการศึกษาที่ 1 ปีการศึกษา 2566 ที่ตอบแบบสอบถามข้อนี้ มีจำนวน 27 คน คิดเป็นร้อยละ 100 ของผู้ตอบแบบสอบถามทั้งหมดจำนวน 27 คน พบว่า เป็นเชื้อชาติไทยทั้งหมด

ตารางที่ 8 จำนวนและร้อยละของนักศึกษาแรกเข้า หลักสูตรประกาศนียบัตรวิทยาลัยชุมชน ณ ภาควิชาการศึกษาที่ 1 ปีการศึกษา 2563 2564 ของวิทยาลัยชุมชน จำแนกตามเชื้อชาติ

วิทยาลัยชุมชน	เชื้อชาติ	
	2563	2564
	ไทย	ไทย
รวม	59	32
ร้อยละ (%)	100	100
1. แม่ฮ่องสอน	-	19

วิทยาลัยชุมชน	เชื้อชาติ	
	2563	2564
	ไทย	ไทย
2. พังงา	-	13
3.ตราด	24	-
4.สงขลา	35	-

จากตาราง นักศึกษาแรกเข้า หลักสูตรประกาศนียบัตรวิทยาลัยชุมชน ณ ภาคการศึกษาที่ 1 ปีการศึกษา 2563 2564 ที่ตอบแบบสอบถามข้อนี้ พบว่า เป็นเชื้อชาติไทยทั้งหมด

จากข้อมูลนักศึกษาแรกเข้า หลักสูตรประกาศนียบัตรวิทยาลัยชุมชน ณ ภาคเรียนที่ 1 ปีการศึกษา 2566 และย้อนหลังปีการศึกษา 2563 และ 2564 ที่ผ่านมา ผู้ตอบแบบสอบถาม เป็นเชื้อชาติไทยทั้งหมด

ตารางที่ 9 จำนวนและร้อยละของนักศึกษาแรกเข้า หลักสูตรประกาศนียบัตรวิทยาลัยชุมชน ณ ภาคการศึกษาที่ 1 การศึกษา 2566 ของวิทยาลัยชุมชน จำแนกตามสัญชาติ

วิทยาลัยชุมชน	จำนวนผู้ตอบแบบสอบถามทั้งหมด	จำนวนผู้ตอบแบบสอบถามข้อนี้	สัญชาติ
			ไทย
รวม	27	27	27
ร้อยละ (%)		100	100
1.บุรีรัมย์	3	3	3
2.น่าน	24	24	24

จากตาราง นักศึกษาแรกเข้า หลักสูตรประกาศนียบัตรวิทยาลัยชุมชน ณ ภาคการศึกษาที่ 1 ปีการศึกษา 2566 ที่ตอบแบบสอบถามข้อนี้ มีจำนวน 27 คน คิดเป็นร้อยละ 100 ของผู้ตอบแบบสอบถามทั้งหมดจำนวน 27 คน พบว่า เป็นสัญชาติไทยทั้งหมด

ตารางที่ 10 จำนวนและร้อยละของนักศึกษาแรกเข้า หลักสูตรประกาศนียบัตรวิทยาลัยชุมชน ณ ภาคการศึกษาที่ 1 การศึกษา 2563 2564 ของวิทยาลัยชุมชน จำแนกตามสัญชาติ

วิทยาลัยชุมชน	เชื้อชาติ	
	2563	2564
	ไทย	ไทย
รวม	59	32
ร้อยละ (%)	100	100
1. แม่ฮ่องสอน	-	19
2. พังงา	-	13
3.ตราด	24	-
4.สงขลา	35	-

จากตาราง นักศึกษาแรกเข้า หลักสูตรประกาศนียบัตรวิทยาลัยชุมชน ณ ภาคการศึกษาที่ 1 ปีการศึกษา 2563 2564 ที่ตอบแบบสอบถามข้อนี้ พบว่า เป็นสัญชาติไทยทั้งหมด

จากข้อมูลนักศึกษาแรกเข้า หลักสูตรประกาศนียบัตรวิทยาลัยชุมชน ณ ภาคเรียนที่ 1 ปีการศึกษา 2566 และย้อนหลังปีการศึกษา 2563 และ 2564 ที่ผ่านมา ผู้ตอบแบบสอบถาม เป็นสัญชาติไทยทั้งหมด

ตารางที่ 11 จำนวนและร้อยละของนักศึกษาแรกเข้า หลักสูตรประกาศนียบัตรวิทยาลัยชุมชน ณ ภาคการศึกษาที่ 1 ปีการศึกษา 2566 ของวิทยาลัยชุมชน จำแนกตามศาสนา

วิทยาลัยชุมชน	จำนวนผู้ตอบแบบสอบถามทั้งหมด	จำนวนผู้ตอบแบบสอบถามข้อนี้	ศาสนา
			พุทธ
รวม	27	27	27
ร้อยละ (%)		100	100
1.บุรีรัมย์	3	3	3
2.น่าน	24	24	24

จากตาราง นักศึกษาแรกเข้า หลักสูตรประกาศนียบัตรวิทยาลัยชุมชน ณ ภาคการศึกษาที่ 1 ปีการศึกษา 2566 ที่ตอบแบบสอบถามข้อนี้ มีจำนวน 27 คน คิดเป็นร้อยละ 100 ของผู้ตอบแบบสอบถามทั้งหมดจำนวน 27 คน พบว่า นับถือศาสนาพุทธทั้งหมด

ตารางที่ 12 จำนวนและร้อยละของนักศึกษาแรกเข้า หลักสูตรประกาศนียบัตรวิทยาลัยชุมชน ณ ภาคการศึกษาที่ 1 ปีการศึกษา 2563 2564 ของวิทยาลัยชุมชน จำแนกตามศาสนา

วิทยาลัยชุมชน	ศาสนา				
	2563		2564		
	พุทธ	อิสลาม	พุทธ	คริสต์	อิสลาม
รวม	27	32	25	5	2
ร้อยละ (%)	45.76	54.24	78.13	15.63	6.25
1. แม่ฮ่องสอน	-	-	14	5	-
2. พังงา	-	-	11	-	2
3.ตราด	24	-	-	-	-
4.สงขลา	3	32	-	-	-

จากตาราง นักศึกษาแรกเข้า หลักสูตรประกาศนียบัตรวิทยาลัยชุมชน ณ ภาคการศึกษาที่ 1 ปีการศึกษา 2563 2564 ที่ตอบแบบสอบถามข้อนี้ พบว่า ปีการศึกษา 2564 ส่วนใหญ่นับถือศาสนาพุทธ ปีการศึกษา 2563 ส่วนใหญ่นับถือศาสนาอิสลาม

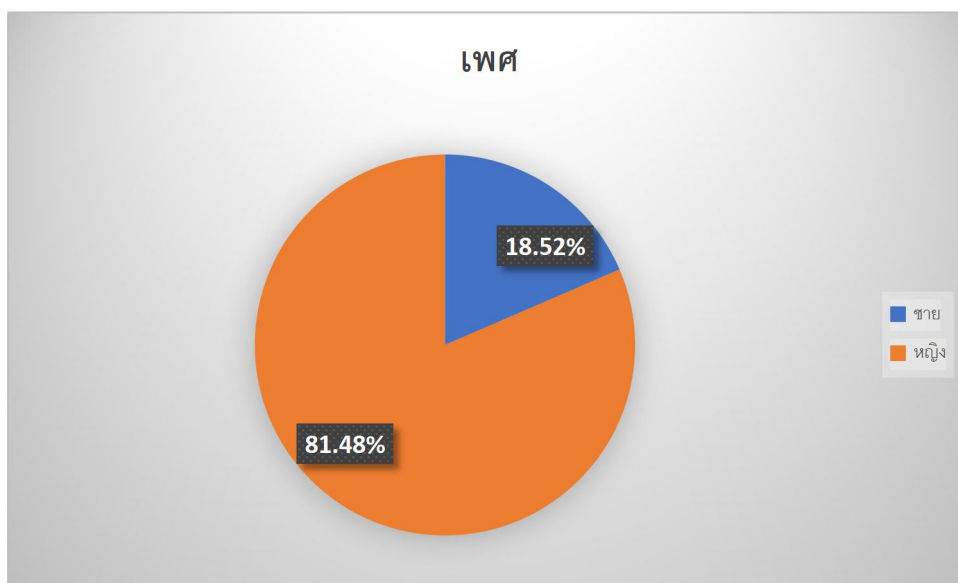
จากข้อมูลนักศึกษาแรกเข้า หลักสูตรประกาศนียบัตรวิทยาลัยชุมชน ณ ภาคเรียนที่ 1 ปีการศึกษา 2566 และย้อนหลังปีการศึกษา 2564 ที่ผ่านมา ผู้ตอบแบบสอบถาม ส่วนใหญ่นับถือศาสนาพุทธ

ตารางที่ 13 จำนวนและร้อยละของนักศึกษาแรกเข้า หลักสูตรประกาศนียบัตรวิทยาลัยชุมชน ณ ภาคการศึกษาที่ 1 ปีการศึกษา 2566 ของวิทยาลัยชุมชน จำแนกตามเพศ

วิทยาลัย ชุมชน	จำนวนผู้ตอบ แบบสอบถาม ทั้งหมด	จำนวนผู้ตอบ แบบสอบถาม ข้อนี้	เพศ	
			ชาย	หญิง
รวม	27	27	5	22
ร้อยละ (%)		100.00	18.52	81.48
1.บุรีรัมย์	3	3	2	1
2.น่าน	24	24	3	21

จากตาราง นักศึกษาแรกเข้า หลักสูตรประกาศนียบัตรวิทยาลัยชุมชน ณ ภาคการศึกษาที่ 1 ปีการศึกษา 2566 ที่ตอบแบบสอบถามข้อนี้ มีจำนวน 27 คน พบว่า ส่วนใหญ่เป็นเพศหญิง จำนวน 22 คน คิดเป็นร้อยละ 81.48 ส่วนเพศชายมีจำนวน 5 คน คิดเป็นร้อยละ 18.52

แผนภูมิที่ 1 เปรียบเทียบร้อยละของนักศึกษาแรกเข้าหลักสูตรประกาศนียบัตรวิทยาลัยชุมชน ณ ภาคการศึกษาที่ 1 ปีการศึกษา 2566 ของวิทยาลัยชุมชน จำแนกตามเพศ



ตารางที่ 14 จำนวนและร้อยละของนักศึกษาแรกเข้า หลักสูตรประกาศนียบัตรวิทยาลัยชุมชน ณ ภาคการศึกษาที่ 1 ปีการศึกษา 2563 2564 ของวิทยาลัยชุมชน จำแนกตามเพศ

วิทยาลัยชุมชน	เพศ			
	2563		2564	
	ชาย	หญิง	ชาย	หญิง
รวม	6	53	11	21
ร้อยละ (%)	10.17	89.83	34.38	65.63
1. แม่ฮ่องสอน	-	-	11	8
2. พังงา	-	-	-	13
3.ตราด	5	19	-	-
4.สงขลา	1	34	-	-

จากตาราง นักศึกษาแรกเข้า หลักสูตรประกาศนียบัตรวิทยาลัยชุมชน ณ ภาคการศึกษาที่ 1 ปีการศึกษา 2563 2564 ที่ตอบแบบสอบถามข้อนี้ พบว่า ส่วนใหญ่เป็นเพศหญิง

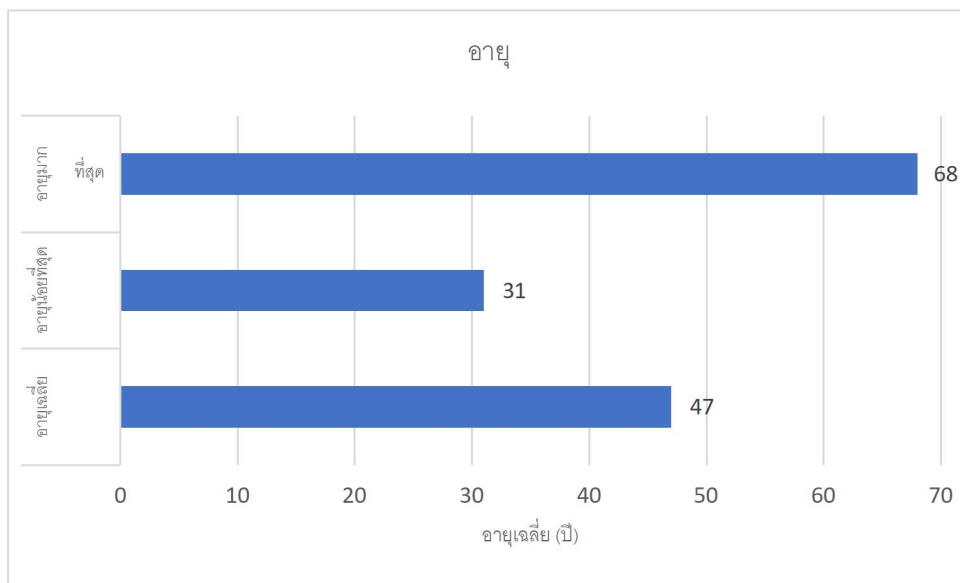
จากข้อมูลนักศึกษาแรกเข้า หลักสูตรประกาศนียบัตรวิทยาลัยชุมชน ณ ภาคเรียนที่ 1 ปีการศึกษา 2566 และย้อนหลังปีการศึกษา 2563 และ 2564 ที่ผ่านมา ผู้ตอบแบบสอบถาม ส่วนใหญ่เป็นเพศหญิง

ตารางที่ 15 นักศึกษาแรกเข้า หลักสูตรประกาศนียบัตรวิทยาลัยชุมชน ณ ภาคการศึกษาที่ 1 ปีการศึกษา 2566 ของวิทยาลัยชุมชน จำแนกตามอายุเฉลี่ย สูงสุด และต่ำสุด

วิทยาลัยชุมชน	จำนวนผู้ตอบแบบสอบถามทั้งหมด	จำนวนผู้ตอบแบบสอบถามข้อนี้	อายุเฉลี่ย (ปี)		
			อายุเฉลี่ย	อายุน้อยที่สุด	อายุมากที่สุด
					ที่สุด
	27	27	47	31	68
1.บุรีรัมย์	3	3	48	42	55
2.น่าน	24	24	46	31	68

จากตาราง นักศึกษาแรกเข้า หลักสูตรประกาศนียบัตรวิทยาลัยชุมชน ณ ภาคการศึกษาที่ 1 ปีการศึกษา 2566 ที่ตอบแบบสอบถามข้อนี้ มีจำนวน 27 คน พบว่า อายุเฉลี่ยของนักศึกษาคือ 47 ปี โดยมีนักศึกษาอายุน้อยที่สุดคือ 31 ปี จากวิทยาลัยชุมชนน่าน ส่วนอายุมากที่สุดคือ 68 ปี เป็นผู้สมัครเข้าศึกษาของวิทยาลัยชุมชนน่านเช่นกัน

แผนภูมิที่ 2 เปรียบเทียบร้อยละของนักศึกษาแรกเข้า หลักสูตรประกาศนียบัตรวิทยาลัยชุมชน ณ ภาคการศึกษาที่ 1 ปีการศึกษา 2566 ของวิทยาลัยชุมชน จำแนกตามอายุเฉลี่ย สูงสุด และต่ำสุด



ตารางที่ 16 นักศึกษาแรกเข้า หลักสูตรประกาศนียบัตรวิทยาลัยชุมชน ณ ภาคการศึกษาที่ 1 ปีการศึกษา 2563-2564 ของวิทยาลัยชุมชน จำแนกตามอายุเฉลี่ย สูงสุด และต่ำสุด

วิทยาลัยชุมชน	อายุเฉลี่ย (ปี)					
	2563			2564		
	อายุเฉลี่ย	อายุน้อยที่สุด	อายุมากที่สุด	อายุเฉลี่ย	อายุน้อยที่สุด	อายุมากที่สุด
	56	20	87	41	19	70
1. แม่ฮ่องสอน	-	-	-	33	19	48
2. พังงา	-	-	-	52	39	70
3. ตรัง	69	59	87	-	-	-
4. สงขลา	44	20	64	-	-	-

จากตาราง นักศึกษาแรกเข้า หลักสูตรประกาศนียบัตรวิทยาลัยชุมชน ณ ภาคการศึกษาที่ 1 ปีการศึกษา 2563 และ 2564 ที่ตอบแบบสอบถามข้อนี้ พบว่า อายุเฉลี่ยของนักศึกษาคือ 56 ปี และ 41 ปี

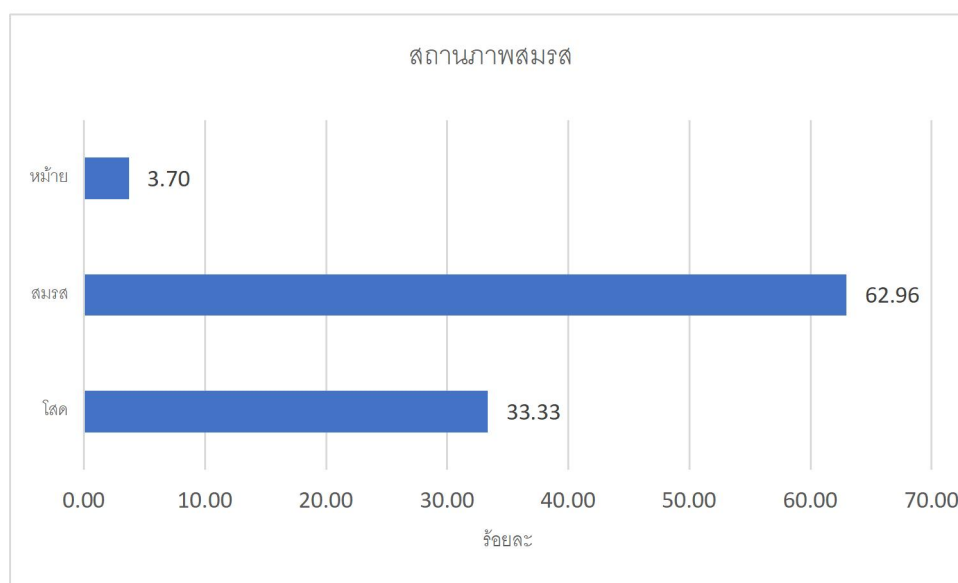
จากข้อมูลนักศึกษาแรกเข้า หลักสูตรประกาศนียบัตรวิทยาลัยชุมชน ณ ภาคเรียนที่ 1 ปีการศึกษา 2566 มีอายุเฉลี่ยอยู่ที่ 47 ปี และ ย้อนหลังปีการศึกษา 2563 และ 2564 ที่ผ่านมา มีอายุเฉลี่ยอยู่ที่ 56 ปี และ 41 ปี ตามลำดับ

ตารางที่ 17 จำนวนและร้อยละของนักศึกษาแรกเข้า หลักสูตรประกาศนียบัตรวิทยาลัยชุมชน ณ ภาคการศึกษาที่ 1 ปีการศึกษา 2566 ของวิทยาลัยชุมชน จำแนกตามสถานภาพสมรส

วิทยาลัยชุมชน	จำนวนผู้ตอบ	จำนวนผู้ตอบ	สถานภาพสมรส		
	แบบสอบถามทั้งหมด	แบบสอบถามข้อนี้ (คน)	โสด	สมรส	หม้าย
รวม	27	27	9	17	1
ร้อยละ (%)		100.00	33.33	62.96	3.70
1.บุรีรัมย์	3	3	-	3	-
2.น่าน	24	24	9	14	1

จากตาราง นักศึกษาแรกเข้า หลักสูตรประกาศนียบัตรวิทยาลัยชุมชน ณ ภาคการศึกษาที่ 1 ปีการศึกษา 2566 ที่ตอบแบบสอบถามข้อนี้ มีจำนวน 27 คน คิดเป็นร้อยละ 100 ของผู้ตอบแบบสอบถามทั้งหมดจำนวน 27 คน พบว่า ส่วนใหญ่มีสถานภาพสมรส จำนวน 17 คน คิดเป็นร้อยละ 62.96 รองลงมาคือสถานภาพโสด มีจำนวน 9 คน คิดเป็นร้อยละ 33.33 และหม้าย จำนวน 1 คน คิดเป็นร้อยละ 3.70 ตามลำดับ

แผนภูมิที่ 3 เปรียบเทียบร้อยละของนักศึกษาแรกเข้า หลักสูตรประกาศนียบัตรวิทยาลัยชุมชน ณ ภาคการศึกษาที่ 1 ปีการศึกษา 2566 ของวิทยาลัยชุมชน จำแนกตามสถานภาพสมรส



ตารางที่ 18 จำนวนและร้อยละของนักศึกษาแรกเข้า หลักสูตรประกาศนียบัตรวิทยาลัยชุมชน ณ ภาคการศึกษาที่ 1 ปีการศึกษา 2563 2564 ของวิทยาลัยชุมชน จำแนกตามสถานภาพสมรส

วิทยาลัยชุมชน	สถานภาพสมรส					
	2563				2564	
	สมรส	โสด	หม้าย	หย่าร้าง	โสด	สมรส
รวม	43	10	5	1	20	12
ร้อยละ (%)	72.88	16.95	8.47	1.69	62.5	37.5
1. แม่ฮ่องสอน	-	-	-	-	7	12
2. พังงา	-	-	-	-	13	-
3.ตราด	17	2	5	-	-	-
4.สงขลา	26	8	-	1	-	-

จากตาราง นักศึกษาแรกเข้า หลักสูตรประกาศนียบัตรวิทยาลัยชุมชน ณ ภาคการศึกษาที่ 1 ปีการศึกษา 2563 ที่ตอบแบบสอบถามข้อนี้ พบว่า ส่วนใหญ่มีสถานภาพสมรส ส่วนปีการศึกษา 2564 พบว่า ส่วนใหญ่มีสถานภาพโสด

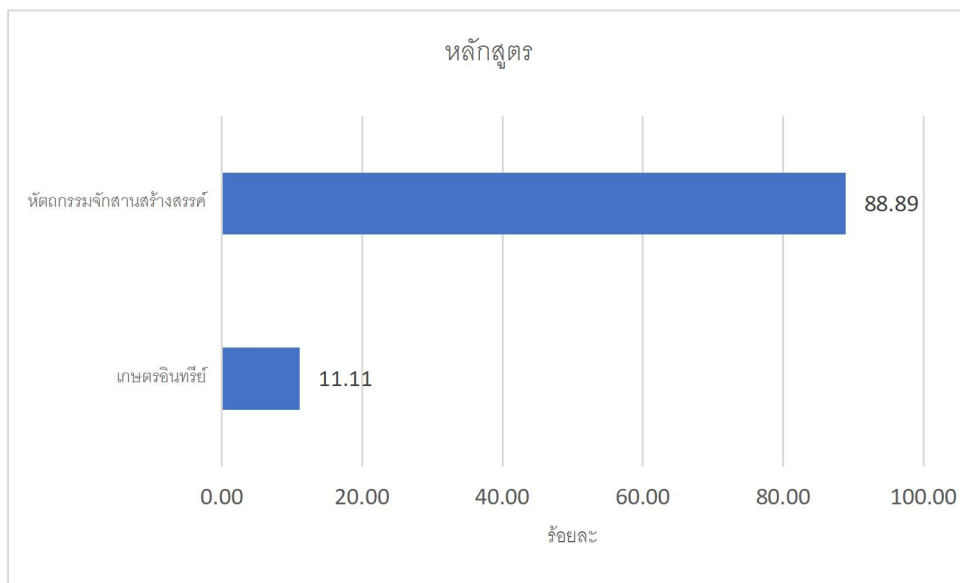
จากข้อมูลนักศึกษาแรกเข้า หลักสูตรประกาศนียบัตรวิทยาลัยชุมชน ณ ภาคเรียนที่ 1 ปีการศึกษา 2566 ส่วนใหญ่มีสถานภาพสมรส เช่นเดียวกับปีการศึกษา 2563 ที่ส่วนใหญ่อยู่ในสถานภาพสมรส ส่วนในปีการศึกษา 2564 ส่วนใหญ่อยู่ในสถานภาพโสด รองลงมาคือสถานภาพสมรส

ตารางที่ 19 จำนวนและร้อยละของนักศึกษาแรกเข้า หลักสูตรประกาศนียบัตรวิทยาลัยชุมชน ณ ภาคการศึกษาที่ 1 ปีการศึกษา 2566 ของวิทยาลัยชุมชน จำแนกตามหลักสูตรที่สมัครเรียน

วิทยาลัยชุมชน	จำนวนผู้ตอบแบบสอบถามทั้งหมด	จำนวนผู้ตอบแบบสอบถามข้อนี้ (คน)	หลักสูตร	
			เกษตรอินทรีย์	หัตถกรรมจักสานสร้างสรรค์
รวม	27	27	3	24
ร้อยละ (%)		100.00	11.11	88.89
1.บุรีรัมย์	3	3	3	-
2.น่าน	24	24	-	24

จากตาราง นักศึกษาแรกเข้า หลักสูตรประกาศนียบัตรวิทยาลัยชุมชน ณ ภาคการศึกษาที่ 1 ปีการศึกษา 2566 ที่ตอบแบบสอบถามข้อนี้ มีจำนวน 27 คน คิดเป็นร้อยละ 100 ของผู้ตอบแบบสอบถามทั้งหมด จำนวน 27 คน พบว่า หลักสูตรที่มีผู้สมัครเรียนมากที่สุดคือ หลักสูตรหัตถกรรมจักสานสร้างสรรค์ จำนวน 24 คน คิดเป็นร้อยละ 88.89 รองลงมาคือหลักสูตรเกษตรอินทรีย์ จำนวน 3 คน คิดเป็นร้อยละ 11.11

แผนภูมิที่ 4 เปรียบเทียบร้อยละของนักศึกษาแรกเข้า หลักสูตรประกาศนียบัตรวิทยาลัยชุมชน ณ ภาคการศึกษาที่ 1 ปีการศึกษา 2566 ของวิทยาลัยชุมชน จำแนกตามหลักสูตรที่สมัครเรียน



ตารางที่ 20 จำนวนและร้อยละของนักศึกษาแรกเข้า หลักสูตรประกาศนียบัตรวิทยาลัยชุมชน ณ ภาคการศึกษาที่ 1 ปีการศึกษา 2563 2564 ของวิทยาลัยชุมชน จำแนกตามหลักสูตรที่สมัครเรียน

วิทยาลัยชุมชน	หลักสูตร			
	2563		2564	
	การส่งเสริมและพัฒนาคุณภาพชีวิตผู้สูงอายุ	ผู้ดูแลผู้สูงอายุ	พนักงานสุขภาพชุมชนระดับกลาง	เกษตรปลอดภัย
รวม	24	35	19	13
ร้อยละ (%)	40.68	59.32	59.38	40.63
1. แม่ฮ่องสอน	-	-	19	-
2. พังงา	-	-	-	13
3.ตราด	24	-	-	-
4.สงขลา	-	35	-	-

จากตาราง นักศึกษาแรกเข้า หลักสูตรประกาศนียบัตรวิทยาลัยชุมชน ณ ภาคการศึกษาที่ 1 ปีการศึกษา 2563 ที่ตอบแบบสอบถามข้อนี้ พบว่า หลักสูตรที่มีผู้สมัครเรียนมากที่สุดคือผู้ดูแลผู้สูงอายุ รองลงมาคือการส่งเสริมและพัฒนาคุณภาพชีวิตผู้สูงอายุ ส่วนปีการศึกษา 2564 พบว่า หลักสูตรที่มีผู้สมัครเรียนมากที่สุดคือ หลักสูตรพนักงานสุขภาพชุมชน ระดับกลาง รองลงมาคือหลักสูตรเกษตรปลอดภัย หลักสูตรที่มีผู้สมัครเรียนมากที่สุดคือผู้ดูแลผู้สูงอายุ

จากข้อมูลนักศึกษาแรกเข้า หลักสูตรประกาศนียบัตรวิทยาลัยชุมชน ณ ภาคเรียนที่ 1 ปีการศึกษา 2566 หลักสูตรที่มีผู้สมัครเรียนมากที่สุดคือ หลักสูตรหัตถกรรมจักสานสร้างสรรค์ ปีการศึกษา 2563 ส่วนปีการศึกษา 2564 พบว่า หลักสูตรที่มีผู้สมัครเรียนมากที่สุดคือ หลักสูตรพนักงานสุขภาพชุมชน ระดับกลาง

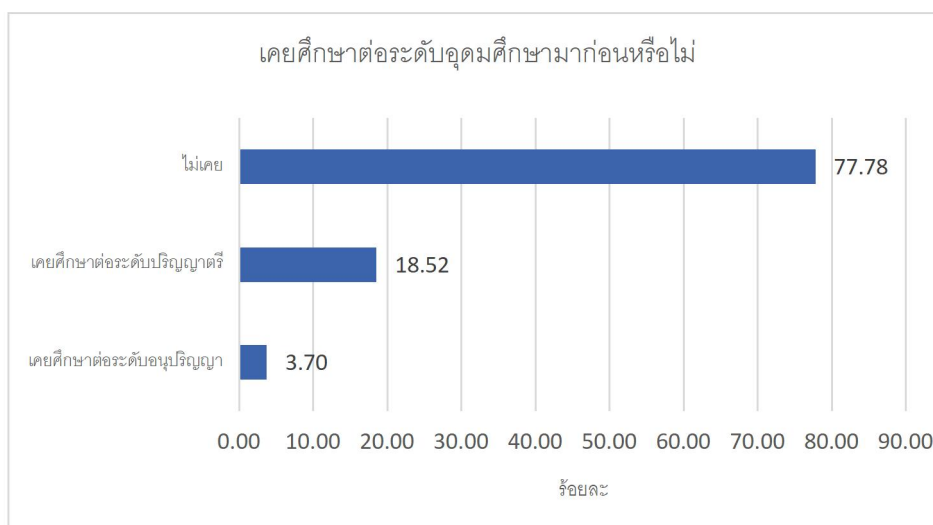
ส่วนที่ 2 ข้อมูลการออกกลางคัน (กรณีที่เคยศึกษาที่วิทยาลัยชุมชนมาก่อน)

ตารางที่ 21 จำนวนและร้อยละของนักศึกษาแรกเข้า หลักสูตรประกาศนียบัตรวิทยาลัยชุมชน ณ ภาคการศึกษาที่ 1 ปีการศึกษา 2566 ของวิทยาลัยชุมชน จำแนกกว่าเคยเรียนอุดมศึกษามาก่อนหรือไม่

วิทยาลัยชุมชน	จำนวนผู้ตอบแบบสอบถามทั้งหมด	จำนวนผู้ตอบแบบสอบถาม	เคยศึกษาต่อระดับอุดมศึกษามาก่อนหรือไม่		
			เคยศึกษาต่อระดับอนุปริญญา	เคยศึกษาต่อระดับปริญญาตรี	ไม่เคย
รวม	27	27	1	5	21
ร้อยละ (%)		100.00	3.70	18.52	77.78
1.บุรีรัมย์	3	3	-	2	1
2.น่าน	24	24	1	3	20

จากตาราง นักศึกษาแรกเข้า หลักสูตรประกาศนียบัตรวิทยาลัยชุมชน ณ ภาคการศึกษาที่ 1 ปีการศึกษา 2566 ที่ตอบแบบสอบถามข้อนี้ มีจำนวน 27 คน คิดเป็นร้อยละ 100 ของผู้ตอบแบบสอบถามทั้งหมด จำนวน 27 คน พบว่า ส่วนใหญ่ไม่เคยศึกษาต่อระดับอุดมศึกษามาก่อน จำนวน 21 คน คิดเป็นร้อยละ 77.78 รองลงมาคือเคยศึกษาต่อระดับปริญญาตรี จำนวน 5 คน คิดเป็นร้อยละ 18.52 และเคยศึกษาต่อระดับอนุปริญญา จำนวน 1 คน คิดเป็นร้อยละ 3.70

แผนภูมิที่ 5 เปรียบเทียบร้อยละของนักศึกษาแรกเข้า หลักสูตรประกาศนียบัตรวิทยาลัยชุมชน ณ ภาคการศึกษาที่ 1 ปีการศึกษา 2566 ของวิทยาลัยชุมชน จำแนกตามเคยเรียนอุดมศึกษามาก่อนหรือไม่



ตารางที่ 22 จำนวนและร้อยละของนักศึกษาแรกเข้า หลักสูตรประกาศนียบัตรวิทยาลัยชุมชน ณ ภาคการศึกษาที่ 1 ปีการศึกษา 2563 2564 ของวิทยาลัยชุมชน จำแนกว่าเคยเรียนอุดมศึกษามาก่อนหรือไม่

วิทยาลัยชุมชน	เคยศึกษาต่อระดับอุดมศึกษามาก่อนหรือไม่					
	2563			2564		
	เคยศึกษาต่อระดับอนุปริญญา	เคยศึกษาต่อระดับปริญญาตรี	ไม่เคย	เคยศึกษาต่อระดับอนุปริญญา	เคยศึกษาต่อระดับปริญญาตรี	ไม่เคย
รวม	4	3	51	6	3	23
ร้อยละ (%)	6.9	5.17	87.93	18.75	9.38	71.88
1. แม่ฮ่องสอน	-	-	-	0	1	18
2. พังงา	-	-	-	6	2	5
3. ตรัง	-	-	24	-	-	-
4. สงขลา	4	3	27	-	-	-

จากตาราง นักศึกษาแรกเข้า หลักสูตรประกาศนียบัตรวิทยาลัยชุมชน ณ ภาคการศึกษาที่ 1 ปีการศึกษา 2563 และ 2564 ที่ตอบแบบสอบถามข้อนี้ พบว่า ส่วนใหญ่ไม่เคยศึกษาต่อระดับอุดมศึกษามาก่อน

จากข้อมูลนักศึกษาแรกเข้า หลักสูตรประกาศนียบัตรวิทยาลัยชุมชน ณ ภาคเรียนที่ 1 ปีการศึกษา 2566 และย้อนหลังไป ปีการศึกษา 2563 และ 2564 พบว่า ส่วนใหญ่ไม่เคยศึกษาต่อระดับอุดมศึกษามาก่อน

ตารางที่ 23 จำนวนและร้อยละของนักศึกษาแรกเข้า หลักสูตรประกาศนียบัตรวิทยาลัยชุมชน ณ ภาคการศึกษาที่ 1 ปีการศึกษา 2566 ของวิทยาลัยชุมชน จำแนกตามเคยศึกษาต่อระดับอนุปริญญาจากที่ไหน

วิทยาลัยชุมชน	จำนวนผู้ตอบแบบสอบถามทั้งหมด	จำนวนผู้ตอบแบบสอบถามข้อนี้ (คน)	เคยศึกษาต่อระดับอนุปริญญาจากที่
			ไหน จากวิทยาลัยชุมชน
รวม	27	1	1
ร้อยละ (%)		3.70	3.70
1. บุรีรัมย์	3	-	-
2. น่าน	24	1	1

จากตาราง นักศึกษาแรกเข้า หลักสูตรประกาศนียบัตรวิทยาลัยชุมชน ณ ภาคการศึกษาที่ 1 ปีการศึกษา 2566 ที่ตอบแบบสอบถามข้อนี้ มีจำนวน 1 คน คิดเป็นร้อยละ 3.70 ของผู้ตอบแบบสอบถามทั้งหมด จำนวน 27 คน พบว่า เคยศึกษาต่อระดับอนุปริญญาจากวิทยาลัยชุมชน จำนวน 1 คน คิดเป็นร้อยละ 3.70 จากวิทยาลัยชุมชนน่าน เมื่อ พ.ศ. 2564 เข้าเรียนสาขาวิชารัฐประศาสนศาสตร์ และไม่สำเร็จการศึกษา โดยหยุดเรียนไปเป็นระยะเวลาไม่น้อยกว่า 1 ปี

ตารางที่ 24 จำนวนและร้อยละของนักศึกษาแรกเข้า หลักสูตรประกาศนียบัตรวิทยาลัยชุมชน ณ ภาคการศึกษาที่ 1 ปีการศึกษา 2563 2564 ของวิทยาลัยชุมชน จำแนกตามเคยศึกษาต่อระดับอนุปริญญาจากที่ไหน

วิทยาลัยชุมชน	เคยศึกษาต่อระดับอนุปริญญาจากที่ไหน		
	2563	2564	
	จากวิทยาลัยชุมชน	จากวิทยาลัยชุมชน	จากสถานศึกษาอื่น
รวม	4	3	3
ร้อยละ (%)	100	50	50
1. แม่ฮ่องสอน	-	-	-
2. พังงา	-	3	3
3.ตราด	-	-	-
4.สงขลา	4	-	-

จากตาราง นักศึกษาแรกเข้า หลักสูตรประกาศนียบัตรวิทยาลัยชุมชน ณ ภาคการศึกษาที่ 1 ปีการศึกษา 2563 ที่ตอบแบบสอบถามข้อนี้ พบว่า เคยศึกษาต่อระดับอนุปริญญาจากวิทยาลัยชุมชน จากวิทยาลัยชุมชน พังงา ส่วนปีการศึกษา 2564 พบว่า เคยศึกษาต่อระดับอนุปริญญาจากวิทยาลัยชุมชน โดยสำเร็จการศึกษาจากวิทยาลัยชุมชนสงขลา จำนวนเท่ากับสำเร็จการศึกษาจากสถานศึกษาอื่น

จากข้อมูลนักศึกษาแรกเข้า หลักสูตรประกาศนียบัตรวิทยาลัยชุมชน ณ ภาคเรียนที่ 1 ปีการศึกษา 2566 และย้อนหลังไป ปีการศึกษา 2563 และ 2564 พบว่า เคยศึกษาต่อระดับอนุปริญญาจากวิทยาลัยชุมชน

ส่วนที่ 3 ประวัติการศึกษาที่ผ่านมา ประกอบด้วยข้อมูลด้านวุฒิการศึกษาเดิม ระยะเวลาที่สำเร็จการศึกษาจากสถานศึกษาเดิม สถานศึกษาที่เคยศึกษาต่อในระดับอุดมศึกษา

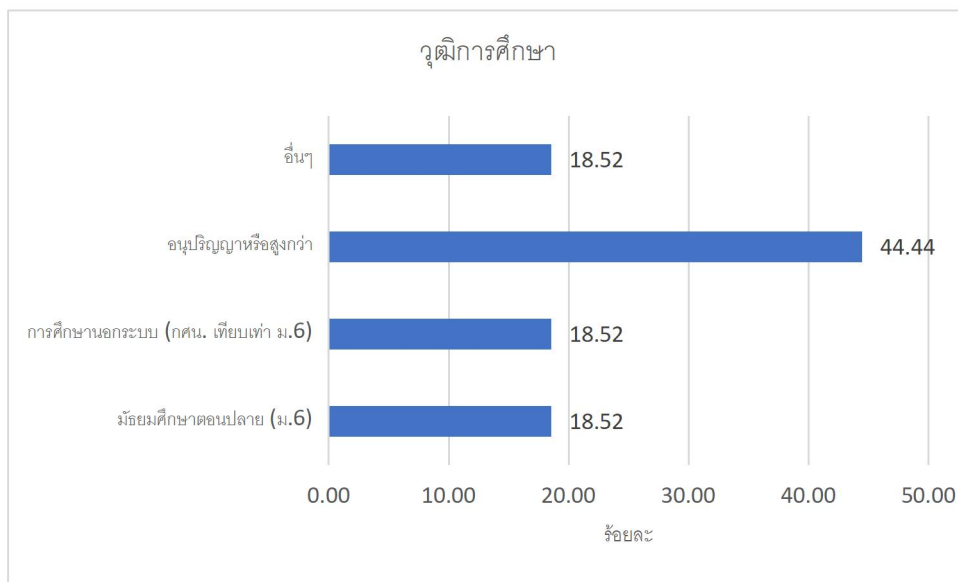
ตารางที่ 25 จำนวนและร้อยละของนักศึกษาแรกเข้า หลักสูตรประกาศนียบัตรวิทยาลัยชุมชน ณ ภาคการศึกษาที่ 1 ปีการศึกษา 2566 ของวิทยาลัยชุมชน จำแนกตามวุฒิศึกษาที่จบ

วิทยาลัยชุมชน	จำนวนผู้ตอบแบบสอบถามทั้งหมด	จำนวนผู้ตอบข้อนี้ (คน)	วุฒิการศึกษา			
			มัธยมศึกษาตอนปลาย (ม.6)	การศึกษานอกระบบ (กศน. เทียบเท่า ม.6)	อนุปริญญาหรือสูงกว่า	อื่นๆ
รวม	27	27	5	5	12	5
ร้อยละ (%)		100.00	18.52	18.52	44.44	18.52
1.บุรีรัมย์	3	3	-	1	2	-
2.น่าน	24	24	5	4	10	5

จากตาราง นักศึกษาแรกเข้า หลักสูตรประกาศนียบัตรวิทยาลัยชุมชน ณ ภาคการศึกษาที่ 1 ปีการศึกษา 2566 ที่ตอบแบบสอบถามข้อนี้ มีจำนวน 27 คน คิดเป็นร้อยละ 100 ของผู้ตอบแบบสอบถามทั้งหมดจำนวน 27 คน พบว่า มีวุฒิการศึกษาเดิมอนุปริญญาหรือสูงกว่ามากที่สุด จำนวน 12 คน คิดเป็นร้อยละ 44.44 รองลงมาคือมัธยมศึกษาตอนปลาย (ม.6) การศึกษานอกระบบ (กศน. เทียบเท่า ม.6) และ อื่นๆ (ระบุไว้ว่า ระดับ

ประถมศึกษปีที่ 6 จำนวน 4 คน และมัธยมศึกษาปีที่ 3 จำนวน 1 คน) จำนวน 5 คน เท่ากัน คิดเป็นร้อยละ 18.52

แผนภูมิที่ 6 เปรียบเทียบร้อยละของนักศึกษาแรกเข้า หลักสูตรประกาศนียบัตรวิทยาลัยชุมชน ณ ภาคการศึกษาที่ 1 การศึกษา 2566 ของวิทยาลัยชุมชน จำแนกตามวุฒิการศึกษาที่จบ



ตารางที่ 26 จำนวนและร้อยละของนักศึกษาแรกเข้า หลักสูตรประกาศนียบัตรวิทยาลัยชุมชน ณ ภาคการศึกษาที่ 1 ปีการศึกษา 2563 2564 ของวิทยาลัยชุมชน จำแนกตามวุฒิการศึกษาที่จบ

วิทยาลัยชุมชน	วุฒิการศึกษา							
	2563			2564				
	1. มัธยมศึกษาตอนปลาย (ม.6)	2. การศึกษานอกระบบ (กศน. เทียบเท่า ม.6)	3. อนุปริญญาหรือสูงกว่า	มัธยมศึกษาตอนปลาย (ม.6)	การศึกษานอกระบบ (กศน. เทียบเท่า ม.6)	อื่นๆ ที่เทียบเท่า ม.6 (นอกเหนือจาก กศน.)	อนุปริญญาหรือสูงกว่า	อื่นๆ
รวม	4	7	4	9	5	1	10	7
ร้อยละ (%)	26.67	46.67	26.67	28.13	15.63	3.13	31.25	21.88
1. แม่ฮ่องสอน	-	-	-	7	4	-	4	4
2. พังงา	-	-	-	2	1	1	6	3
3. ตรัง	1	-	-	-	-	-	-	-
4. สงขลา	3	7	4	-	-	-	-	-

จากตาราง นักศึกษาแรกเข้า หลักสูตรประกาศนียบัตรวิทยาลัยชุมชน ณ ภาคการศึกษาที่ 1 ปีการศึกษา 2563 ที่ตอบแบบสอบถามข้อนี้ พบว่า ส่วนใหญ่มีวุฒิการศึกษานอกระบบ (กศน. เทียบเท่า ม.6) ส่วนปีการศึกษา 2564 พบว่า ส่วนใหญ่มีวุฒิการศึกษาเดิมอนุปริญญาหรือสูงกว่ามากที่สุด รองลงมาคือมัธยมศึกษาตอนปลาย (ม.6)

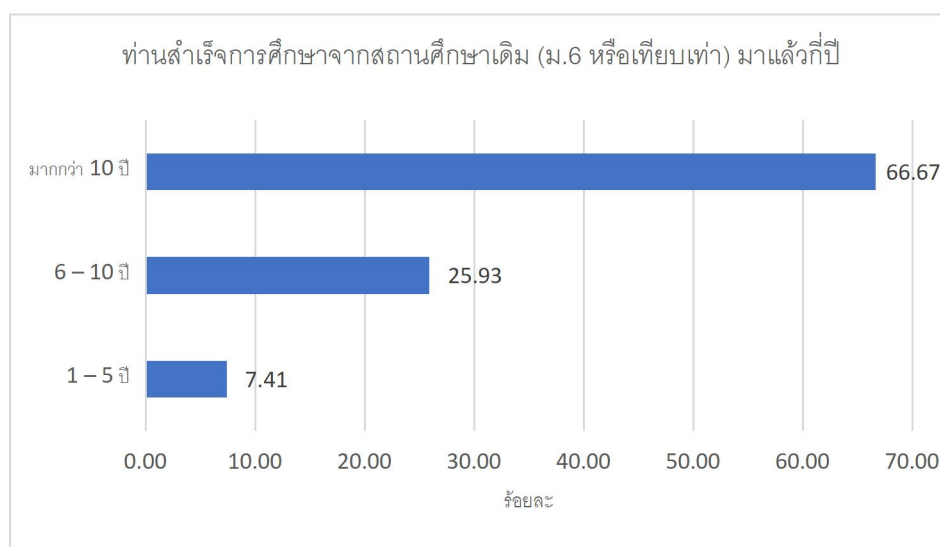
จากข้อมูลนักศึกษาแรกเข้า หลักสูตรประกาศนียบัตรวิทยาลัยชุมชน ณ ภาคเรียนที่ 1 ปีการศึกษา 2566 มีวุฒิการศึกษาเดิมอนุปริญญาหรือสูงกว่ามากที่สุด และย้อนหลังไป ปีการศึกษา 2563 และ 2564 พบว่าปีการศึกษา 2563 ส่วนใหญ่มีวุฒิการศึกษานอกระบบ (กศน. เทียบเท่า ม.6) ส่วนปีการศึกษา 2564 พบว่า ส่วนใหญ่มีวุฒิการศึกษาเดิมอนุปริญญาหรือสูงกว่ามากที่สุด

ตารางที่ 27 จำนวนและร้อยละของนักศึกษาแรกเข้า หลักสูตรประกาศนียบัตรวิทยาลัยชุมชน ณ ภาคการศึกษาที่ 1 ปีการศึกษา 2566 ของวิทยาลัยชุมชน จำแนกตามการสำเร็จการศึกษาจากสถานศึกษาเดิม (ม.6 หรือเทียบเท่า) มาแล้วกี่ปี

วิทยาลัยชุมชน	จำนวนผู้ตอบแบบสอบถามทั้งหมด	จำนวนผู้ตอบแบบสอบถามข้อนี้ (คน)	ท่านสำเร็จการศึกษาจากสถานศึกษาเดิม (ม.6 หรือเทียบเท่า) มาแล้วกี่ปี		
			1 – 5 ปี	6 – 10 ปี	มากกว่า 10 ปี
รวม	27	27	2	7	18
ร้อยละ (%)		100.00	7.41	25.93	66.67
1.บุรีรัมย์	3	3	-	2	1
2.น่าน	24	24	2	5	17

จากตาราง นักศึกษาแรกเข้า หลักสูตรประกาศนียบัตรวิทยาลัยชุมชน ณ ภาคการศึกษาที่ 1 ปีการศึกษา 2566 ที่ตอบแบบสอบถามข้อนี้ มีจำนวน 27 คน คิดเป็นร้อยละ 100 ของผู้ตอบแบบสอบถามทั้งหมดจำนวน 27 คน พบว่า ส่วนใหญ่สำเร็จการศึกษาจากสถานศึกษาเดิม (ม.6 หรือเทียบเท่า) มาแล้ว มากกว่า 10 ปี จำนวน 18 คน คิดเป็นร้อยละ 66.67 รองลงมาคือสำเร็จการศึกษามาแล้ว 6-10 ปี จำนวน 7 คน คิดเป็นร้อยละ 25.93 และสำเร็จการศึกษามาแล้ว 1-5 ปี จำนวน 2 คน คิดเป็นร้อยละ 7.41 ตามลำดับ

แผนภูมิที่ 7 เปรียบเทียบร้อยละของนักศึกษาแรกเข้า หลักสูตรประกาศนียบัตรวิทยาลัยชุมชน ณ ภาคการศึกษาที่ 1 ปีการศึกษา 2566 ของวิทยาลัยชุมชน จำแนกตามระยะเวลาที่จบการศึกษาเดิม



ตารางที่ 28 จำนวนและร้อยละของนักศึกษาแรกเข้า หลักสูตรประกาศนียบัตรวิทยาลัยชุมชน ณ ภาคการศึกษาที่ 1 ปีการศึกษา 2563 2564 ของวิทยาลัยชุมชน จำแนกตามการสำเร็จการศึกษาจากสถานศึกษาเดิม (ม.6 หรือเทียบเท่า) มาแล้วกี่ปี

วิทยาลัยชุมชน	ท่านสำเร็จการศึกษาจากสถานศึกษาเดิม (ม.6 หรือเทียบเท่า) มาแล้วกี่ปี						
	2563				2564		
	ไม่ถึงปี หรือ เรียนต่อทันที	1 - 10 ปี	11 - 20 ปี	มากกว่า 20 ปี	1 - 5 ปี	6 - 10 ปี	มากกว่า 10 ปี
รวม	1	7	7	27	8	6	18
ร้อยละ (%)	2.38	16.67	16.67	64.29	25	18.75	56.25
1. แม่ฮ่องสอน	-	-	-	-	6	6	7
2. พังงา	-	-	-	-	2	-	11
3. ตรัง	1	-	-	23	-	-	-
4. สงขลา	-	7	7	4	-	-	-

จากตาราง นักศึกษาแรกเข้า หลักสูตรประกาศนียบัตรวิทยาลัยชุมชน ณ ภาคการศึกษาที่ 1 ปีการศึกษา 2563 ที่ตอบแบบสอบถามข้อนี้ พบว่า ส่วนใหญ่สำเร็จการศึกษาจากสถานศึกษาเดิม (ม.6 หรือเทียบเท่า) มาแล้วมากกว่า 20 ปี ส่วนปีการศึกษา 2564 พบว่า ส่วนใหญ่สำเร็จการศึกษาจากสถานศึกษาเดิม (ม.6 หรือเทียบเท่า) มาแล้ว 10 ปี

จากข้อมูลนักศึกษาแรกเข้า หลักสูตรประกาศนียบัตรวิทยาลัยชุมชน ณ ภาคเรียนที่ 1 ปีการศึกษา 2566 ส่วนใหญ่สำเร็จการศึกษาจากสถานศึกษาเดิม (ม.6 หรือเทียบเท่า) มาแล้ว มากกว่า 10 ปี ปีการศึกษา 2563 ส่วนใหญ่สำเร็จการศึกษาจากสถานศึกษาเดิม (ม.6 หรือเทียบเท่า) มาแล้วมากกว่า 20 ปี ส่วนปีการศึกษา 2564 พบว่า ส่วนใหญ่สำเร็จการศึกษาจากสถานศึกษาเดิม (ม.6 หรือเทียบเท่า) มาแล้ว 10 ปี

ส่วนที่ 4 การมีงานทำและการประกอบอาชีพ ประกอบด้วยข้อมูลการมีงานทำ อาชีพและรายได้

ตารางที่ 29 จำนวนและร้อยละของนักศึกษาแรกเข้า หลักสูตรประกาศนียบัตรวิทยาลัยชุมชน ณ ภาคการศึกษาที่ 1 ปีการศึกษา 2566 ของวิทยาลัยชุมชน จำแนกตามภาวะการมีงานทำ

วิทยาลัยชุมชน	จำนวนผู้ตอบแบบสอบถามทั้งหมด	จำนวนผู้ตอบแบบสอบถามข้อนี้ (คน)	ขณะนี้ท่านมีงานทำหรือไม่
			มี
รวม	27	27	27
ร้อยละ (%)		100.00	100.00
1.บุรีรัมย์	3	3	3
2.น่าน	24	24	24

จากตาราง นักศึกษาแรกเข้า หลักสูตรประกาศนียบัตรวิทยาลัยชุมชน ณ ภาคการศึกษาที่ 1 ปีการศึกษา 2566 ที่ตอบแบบสอบถามข้อนี้ มีจำนวน 27 คน คิดเป็นร้อยละ 100 ของผู้ตอบแบบสอบถามทั้งหมด จำนวน 27 คน พบว่า ทั้งหมดมีงานทำ

ตารางที่ 30 จำนวนและร้อยละของนักศึกษาแรกเข้า หลักสูตรประกาศนียบัตรวิทยาลัยชุมชน ณ ภาคการศึกษาที่ 1 ปีการศึกษา 2563 2564 ของวิทยาลัยชุมชน จำแนกตามภาวะการมีงานทำ

วิทยาลัยชุมชน	ขณะนี้ท่านมีงานทำหรือไม่			
	2563		2564	
	มี	ไม่มี	มี	ไม่มี
รวม	44	11	31	1
ร้อยละ (%)	80	20	96.88	3.13
1. แม่ฮ่องสอน	-	-	19	-
2. พังงา	-	-	12	1
3. ตรัง	19	5	-	-
4. สงขลา	25	6	-	-

จากตาราง นักศึกษาแรกเข้า หลักสูตรประกาศนียบัตรวิทยาลัยชุมชน ณ ภาคการศึกษาที่ 1 ปีการศึกษา 2563 2564 ที่ตอบแบบสอบถามข้อนี้ พบว่า ส่วนใหญ่มีงานทำ

จากข้อมูลนักศึกษาแรกเข้า หลักสูตรประกาศนียบัตรวิทยาลัยชุมชน ณ ภาคเรียนที่ 1 ปีการศึกษา 2566 ทั้งหมดมีงานทำ ส่วนปีการศึกษา 2563 และ 2564 พบว่า ส่วนใหญ่ มีงานทำ

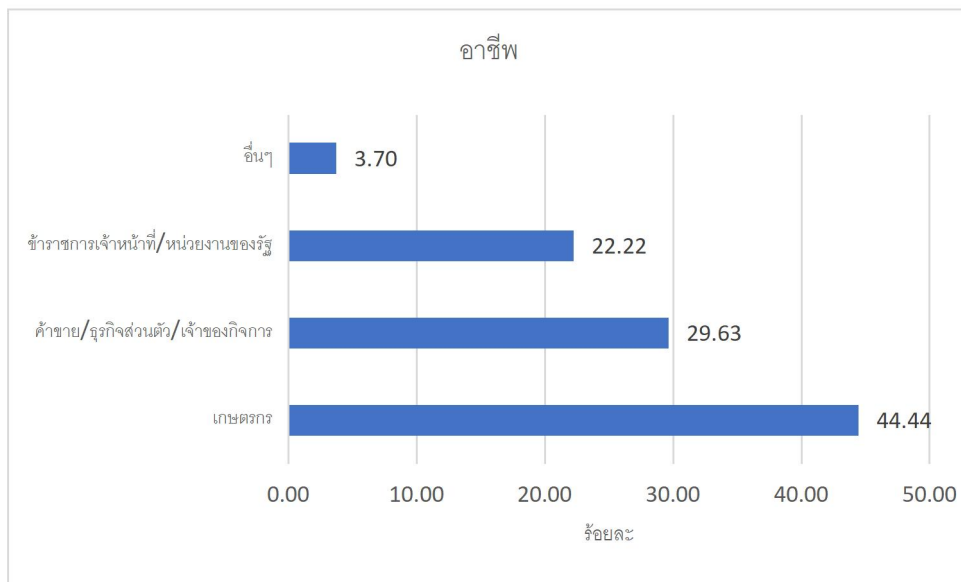
ตารางที่ 31 จำนวนและร้อยละของนักศึกษาแรกเข้า หลักสูตรประกาศนียบัตรวิทยาลัยชุมชน ณ ภาคการศึกษาที่ 1 ปีการศึกษา 2566 ของวิทยาลัยชุมชน จำแนกตามอาชีพ

วิทยาลัยชุมชน	จำนวนผู้ตอบแบบสอบถามทั้งหมด	จำนวนผู้ตอบแบบสอบถามข้อนี้ (คน)	อาชีพ			
			เกษตรกร	ค้าขาย/ธุรกิจส่วนตัว/เจ้าของกิจการ	ข้าราชการเจ้าหน้าที่/หน่วยงานของรัฐ	อื่นๆ
รวม	27	27	12	8	6	1
	ร้อยละ (%)	100.00	44.44	29.63	22.22	3.70
1. บุริรัมย์	3	3	2	1	-	-
2. น่าน	24	24	10	7	6	1

จากตาราง นักศึกษาแรกเข้า หลักสูตรประกาศนียบัตรวิทยาลัยชุมชน ณ ภาคการศึกษาที่ 1 ปีการศึกษา 2566 ที่ตอบแบบสอบถามข้อนี้ มีจำนวน 27 คน คิดเป็นร้อยละ 100 ของผู้ตอบแบบสอบถามทั้งหมด จำนวน 27 คน พบว่า ส่วนใหญ่เป็นเกษตรกร จำนวน 12 คน คิดเป็นร้อยละ 44.44 รองลงมาคือค้าขาย/ธุรกิจส่วนตัว/เจ้าของ

กิจการ จำนวน 8 คน คิดเป็นร้อยละ 29.63 และข้าราชการเจ้าหน้าที่/หน่วยงานของรัฐ จำนวน 6 คน คิดเป็นร้อยละ 22.22 ส่วนอื่น ๆ ระบุ จำนวน 1 ราย คิดเป็นร้อยละ 3.70 นั้น ระบุว่า ทอผ้า

แผนภูมิที่ 8 เปรียบเทียบร้อยละของนักศึกษาแรกเข้า หลักสูตรประกาศนียบัตรวิทยาลัยชุมชน ณ ภาคการศึกษาที่ 1 ปีการศึกษา 2566 ของวิทยาลัยชุมชน จำแนกตามอาชีพ



ตารางที่ 32 จำนวนและร้อยละของนักศึกษาแรกเข้า หลักสูตรประกาศนียบัตรวิทยาลัยชุมชน ณ ภาคการศึกษาที่ 1 ปีการศึกษา 2563 2564 ของวิทยาลัยชุมชน จำแนกตามอาชีพ

วิทยาลัยชุมชน	อาชีพ							
	2563				2564			
	1. เกษตรกร	2.รับจ้าง	3. ข้าราชการ/เจ้าหน้าที่หน่วยงานของรัฐ	4.ค้าขาย/ธุรกิจส่วนตัว/เจ้าของกิจการ	ข้าราชการเจ้าหน้าที่/หน่วยงานของรัฐ	เกษตรกร	ค้าขาย/ธุรกิจส่วนตัว/เจ้าของกิจการ	รับจ้าง
รวม	30	10	1	1	19	9	2	1
ร้อยละ (%)	71.43	23.81	2.38	2.38	61.29	29.03	6.45	3.23
1. แม่ฮ่องสอน	-	-	-	-	19	-	-	-
2. พังงา	-	-	-	-	-	9	2	1
3.ตราด	17	-	1	-	-	-	-	-
4.สงขลา	13	10	-	1	-	-	-	-

จากตาราง นักศึกษาแรกเข้า หลักสูตรประกาศนียบัตรวิทยาลัยชุมชน ณ ภาคการศึกษาที่ 1 ปีการศึกษา 2563 และ 2564 ที่ตอบแบบสอบถามข้อนี้ พบว่า มีอาชีพที่เหมือนกันคือ ข้าราชการเจ้าหน้าที่/หน่วยงานของรัฐ เกษตรกร ค้าขาย/ธุรกิจส่วนตัว/เจ้าของกิจการ รับจ้าง

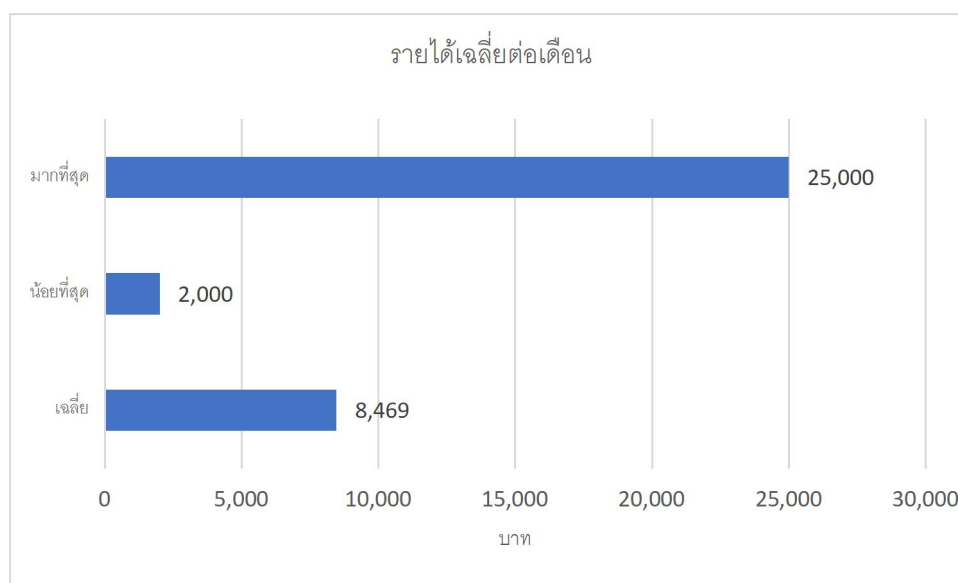
จากข้อมูลนักศึกษาแรกเข้า หลักสูตรประกาศนียบัตรวิทยาลัยชุมชน ณ ภาคเรียนที่ 1 ปีการศึกษา 2566 ส่วนใหญ่เป็นเกษตรกร ภาคการศึกษาที่ 1 ปีการศึกษา 2563 และ 2564 มีอาชีพที่เหมือนกันคือ ข้าราชการเจ้าหน้าที่/หน่วยงานของรัฐ เกษตรกร ค้าขาย/ธุรกิจส่วนตัว/เจ้าของกิจการ รับจ้าง

ตารางที่ 33 จำนวนและร้อยละของนักศึกษาแรกเข้า หลักสูตรประกาศนียบัตรวิทยาลัยชุมชน ณ ภาคการศึกษาที่ 1 ปีการศึกษา 2566 ของวิทยาลัยชุมชน จำแนกตามรายได้

วิทยาลัยชุมชน	จำนวนผู้ตอบแบบสอบถามทั้งหมด	จำนวนผู้ตอบแบบสอบถามข้อนี้ (คน)	รายได้เฉลี่ยต่อเดือน		
			เฉลี่ย	น้อยที่สุด	มากที่สุด
รวม	27	27	8,469	2,000	25,000
1.บุรีรัมย์	3	3	12,000	5,000	25,000
2.น่าน	24	24	4,938	2,000	10,000

จากตาราง นักศึกษาแรกเข้า หลักสูตรประกาศนียบัตรวิทยาลัยชุมชน ณ ภาคการศึกษาที่ 1 ปีการศึกษา 2566 ที่ตอบแบบสอบถามข้อนี้ มีจำนวน 27 คน คิดเป็นร้อยละ 100 ของผู้ตอบแบบสอบถามทั้งหมด จำนวน 100 คน พบว่า รายได้เฉลี่ยต่อเดือน 8,469 บาท รายได้น้อยที่สุด 2,000 บาทต่อเดือน อยู่ที่วิทยาลัยชุมชนน่าน รายได้มากที่สุด 25,000 บาทต่อเดือน อยู่ที่วิทยาลัยชุมชนบุรีรัมย์

แผนภูมิที่ 9 เปรียบเทียบร้อยละของนักศึกษาแรกเข้า หลักสูตรประกาศนียบัตรวิทยาลัยชุมชน ณ ภาคการศึกษาที่ 1 ปีการศึกษา 2566 ของวิทยาลัยชุมชน จำแนกตามรายได้เฉลี่ยต่อเดือน



ตารางที่ 34 จำนวนและร้อยละของนักศึกษาแรกเข้า หลักสูตรประกาศนียบัตรวิทยาลัยชุมชน ณ ภาคการศึกษาที่ 1 ปีการศึกษา 2563 2564 ของวิทยาลัยชุมชน จำแนกตามรายได้

วิทยาลัยชุมชน	รายได้เฉลี่ยต่อเดือน					
	2563			2564		
	เฉลี่ย	น้อยที่สุด	มากที่สุด	เฉลี่ย	น้อยที่สุด	มากที่สุด
รวม	6,672	1,500	30,000	12,049	5,000	74,590
1. แม่ฮ่องสอน	-	-	-	11,764	7,590	74,590
2. พังงา	-	-	-	12,500	5,000	35,000
3.ตราด	3,464	1,500	8,000	-	-	-
4.สงขลา	9,880	3,000	30,000	-	-	-

จากตาราง นักศึกษาแรกเข้า หลักสูตรประกาศนียบัตรวิทยาลัยชุมชน ณ ภาคการศึกษาที่ 1 ปีการศึกษา 2563 ที่ตอบแบบสอบถามข้อนี้ พบว่า รายได้เฉลี่ยต่อเดือน 6,672 บาท ส่วนปีการศึกษา 2564 พบว่า รายได้เฉลี่ยต่อเดือน 12,049 บาท

จากข้อมูลนักศึกษาแรกเข้า หลักสูตรประกาศนียบัตรวิทยาลัยชุมชน ณ ภาคเรียนที่ 1 ปีการศึกษา 2566 พบว่า รายได้เฉลี่ยต่อเดือน 8,469 บาท ภาคการศึกษาที่ 1 ปีการศึกษา 2563 ที่ตอบแบบสอบถามข้อนี้ พบว่า รายได้เฉลี่ยต่อเดือน 6,672 บาท ส่วนปีการศึกษา 2564 พบว่า รายได้เฉลี่ยต่อเดือน 12,049 บาท

ส่วนที่ 5 ความต้องการศึกษาต่อหลังสำเร็จการศึกษาที่วิทยาลัยชุมชน

นักศึกษาแรกเข้า หลักสูตรประกาศนียบัตรวิทยาลัยชุมชน ณ ภาคการศึกษาที่ 1 ปีการศึกษา 2566 ไม่มีคนตอบ

ตารางที่ 35 จำนวนและร้อยละของนักศึกษาแรกเข้า หลักสูตรประกาศนียบัตรวิทยาลัยชุมชน ณ ภาคการศึกษาที่ 1 ปีการศึกษา 2563 2564 ของวิทยาลัยชุมชน จำแนกตามความต้องการศึกษาต่อ

วิทยาลัยชุมชน	เมื่อท่านสำเร็จการศึกษาจากวช.แล้ว ท่านต้องการศึกษาต่อหรือไม่		
	2563		2564
	ไม่ศึกษาต่อ	ยังไม่ตัดสินใจ	ยังไม่ตัดสินใจ
รวม	14	41	1
ร้อยละ (%)	25.45	74.55	100
1. แม่ฮ่องสอน	-	-	-

2. พังงา	-	-	1
3.ตราด	7	17	-
4.สงขลา	7	24	-

จากตาราง นักศึกษาแรกเข้า หลักสูตรประกาศนียบัตรวิทยาลัยชุมชน ณ ภาคการศึกษาที่ 1 ปีการศึกษา 2563 ที่ตอบแบบสอบถามข้อนี้ พบว่า ส่วนใหญ่ยังไม่ตัดสินใจ ส่วนในปีการศึกษา 2564 พบว่า ยังไม่ตัดสินใจ

จากข้อมูลนักศึกษาแรกเข้า หลักสูตรประกาศนียบัตรวิทยาลัยชุมชน ณ ภาคเรียนที่ 1 ปีการศึกษา 2566 พบว่า ไม่มีคนตอบ ส่วนภาคการศึกษาที่ 1 ปีการศึกษา 2563 ที่ตอบแบบสอบถามข้อนี้ พบว่า ส่วนใหญ่ยังไม่ตัดสินใจ ส่วนในปีการศึกษา 2564 พบว่า ยังไม่ตัดสินใจ

บทที่ 5 บทสรุป และข้อเสนอแนะ

การสำรวจข้อมูลเกี่ยวกับนักศึกษาแรกเข้าของวิทยาลัยชุมชน หลักสูตรประกาศนียบัตรวิทยาลัยชุมชน ภูมิภาคการศึกษาที่ 1 ปีการศึกษา 2566 เป็นการสำรวจจากวิทยาลัยชุมชน จำนวน 101 คน ผลการสำรวจแบ่งออกเป็น 5 ประเด็นหลัก ประกอบด้วย ข้อมูลพื้นฐาน ข้อมูลการออกกลางคัน (กรณีที่เคยศึกษาที่วิทยาลัยชุมชนมาก่อน) ประวัติการศึกษาที่ผ่านมา ภาวะการมีงานทำและการประกอบอาชีพของนักศึกษา และความต้องการศึกษาต่อหลังสำเร็จการศึกษาที่วิทยาลัยชุมชน วิเคราะห์ข้อมูลโดยใช้ค่าความถี่ ร้อยละ ค่าเฉลี่ย (\bar{X}) โดยนำเสนอข้อมูลด้วยรูปตาราง และแผนภูมิ

สรุปผลการสำรวจ 5 ส่วนดังนี้

ส่วนที่ 1 ข้อมูลพื้นฐานของนักศึกษาแรกเข้า หลักสูตรประกาศนียบัตรวิทยาลัยชุมชน ภูมิภาคการศึกษาที่ 1 ปีการศึกษา 2566 ประกอบด้วยข้อมูลเชื้อชาติ สัญชาติ ศาสนา เพศ อายุ สถานภาพสมรส และหลักสูตรที่เรียน

- **ด้านเชื้อชาติ** พบว่า เป็นเชื้อชาติไทยทั้งหมด
- **ด้านสัญชาติ** พบว่า เป็นสัญชาติไทยทั้งหมด
- **ด้านศาสนา** พบว่า นับถือศาสนาพุทธทั้งหมด
- **ด้านเพศ** พบว่า นักศึกษาแรกเข้าส่วนใหญ่เป็นเพศหญิง จำนวน 22 คน คิดเป็นร้อยละ 81.48 ส่วนเพศชายมีจำนวน 5 คน คิดเป็นร้อยละ 18.52
- **ด้านอายุ** พบว่า นักศึกษาแรกเข้ามีอายุเฉลี่ยของนักศึกษาคือ 47 ปี โดยมีนักศึกษาอายุน้อยที่สุดคือ 31 ปี จากวิทยาลัยชุมชนน่าน ส่วนอายุมากที่สุดคือ 68 ปี เป็นผู้สมัครเข้าศึกษาของวิทยาลัยชุมชนน่านเช่นกัน
- **ด้านสถานภาพสมรส** พบว่า นักศึกษาแรกเข้าส่วนใหญ่มีสถานภาพสมรส จำนวน 17 คน คิดเป็นร้อยละ 62.96 รองลงมาคือสถานภาพโสด มีจำนวน 9 คน คิดเป็นร้อยละ 33.33 และหม้าย จำนวน 1 คน คิดเป็นร้อยละ 3.70 ตามลำดับ
- **ด้านหลักสูตรที่สมัคร** พบว่า หลักสูตรที่มีผู้สมัครเรียนมากที่สุดคือ หลักสูตรหัตถกรรมจักสานสร้างสรรค์ จำนวน 24 คน คิดเป็นร้อยละ 88.89 รองลงมาคือหลักสูตรเกษตรอินทรีย์ จำนวน 3 คน คิดเป็นร้อยละ 11.11

ส่วนที่ 2 ข้อมูลการออกกลางคัน (กรณีที่เคยศึกษาที่วิทยาลัยชุมชนมาก่อน)

- **ด้านประวัติที่เคยศึกษาระดับปริญญามาก่อน** พบว่า เคยศึกษาต่อระดับอนุปริญญาจากวิทยาลัยชุมชน จำนวน 1 คน คิดเป็นร้อยละ 3.70 จากวิทยาลัยชุมชนน่าน เมื่อ พ.ศ. 2564 เข้าเรียนสาขาวิชารัฐประศาสนศาสตร์ และไม่สำเร็จการศึกษา โดยหยุดเรียนไปเป็นระยะเวลาน้อยกว่า 1 ปี

ส่วนที่ 3 ประวัติการศึกษาที่ผ่านมา ประกอบด้วยข้อมูลด้านวุฒิการศึกษาเดิม ระยะเวลาที่สำเร็จการศึกษาจากสถานศึกษาเดิม สถานศึกษาที่เคยศึกษาต่อในระดับอุดมศึกษา

- **ด้านวุฒิการศึกษา** พบว่า ผู้ตอบแบบสอบถามมีวุฒิการศึกษาเดิมอนุปริญญาหรือสูงกว่ามากที่สุด จำนวน 12 คน คิดเป็นร้อยละ 44.44 รองลงมาคือมัธยมศึกษาตอนปลาย (ม.6) การศึกษานอกระบบ (กศน. เทียบเท่า ม.6) และ อื่นๆ (ระบุไว้ว่า ระดับประถมศึกษาปีที่ 6 จำนวน 4 คน และมัธยมศึกษาปีที่ 3 จำนวน 1 คน) จำนวน 5 คน เท่ากัน คิดเป็นร้อยละ 18.52

- **ด้านระยะเวลาที่สำเร็จการศึกษา** พบว่า นักศึกษาแรกเข้าส่วนใหญ่สำเร็จการศึกษาจากสถานศึกษาเดิม (ม.6 หรือเทียบเท่า) มาแล้ว มากกว่า 10 ปี จำนวน 18 คน คิดเป็นร้อยละ 66.67 รองลงมาคือสำเร็จการศึกษามาแล้ว 6-10 ปี จำนวน 7 คน คิดเป็นร้อยละ 25.93 และสำเร็จการศึกษามาแล้ว 1-5 ปี จำนวน 2 คน คิดเป็นร้อยละ 7.41 ตามลำดับ

ส่วนที่ 4 ภาวะการมีงานทำและการประกอบอาชีพ ประกอบด้วยข้อมูลการมีงานทำ อาชีพและรายได้

- **ด้านภาวะการมีงานทำ** พบว่า ผู้ตอบแบบสอบถามทั้งหมดมีงานทำ
- **ด้านอาชีพ** พบว่า ส่วนใหญ่เป็นเกษตรกร จำนวน 12 คน คิดเป็นร้อยละ 44.44 รองลงมาคือค้าขาย/ธุรกิจส่วนตัว/เจ้าของกิจการ จำนวน 8 คน คิดเป็นร้อยละ 29.63 และข้าราชการเจ้าหน้าที่/หน่วยงานของรัฐ จำนวน 6 คน คิดเป็นร้อยละ 22.22 ส่วนอื่น ๆ ระบุ จำนวน 1 ราย คิดเป็นร้อยละ 3.70 นั้น ระบุว่า ทอผ้า
- **ด้านรายได้** พบว่า รายได้เฉลี่ยต่อเดือน 8,469 บาท รายได้น้อยที่สุด 2,000 บาทต่อเดือน อยู่ที่วิทยาลัยชุมชนน่าน รายได้มากที่สุด 25,000 บาทต่อเดือน อยู่ที่วิทยาลัยชุมชนบุรีรัมย์

ส่วนที่ 5 ความต้องการศึกษาต่อหลังสำเร็จการศึกษาที่วิทยาลัยชุมชน

- **ด้านความต้องการศึกษาต่อ** พบว่า ไม่มีคนตอบ

ข้อเสนอแนะเพื่อให้วิทยาลัยชุมชนดำเนินการปรับปรุง/แก้ไข/พัฒนา/สนับสนุนการจัดการเรียนการสอนหรือกิจกรรม ไม่มี

ภาคผนวก



แบบฟอร์มรายงานข้อมูลนักศึกษาแรกเข้าของวิทยาลัยชุมชน.....
ประจำภาคการศึกษา ที่ 1/25....

คำชี้แจง วิทยาลัยชุมชนมีความประสงค์จะเก็บรวบรวมข้อมูลนักศึกษา เพื่อนำไปใช้ในการวางแผนพัฒนาการจัดการศึกษาและสนับสนุนการเรียนของนักศึกษา ซึ่งมีความสำคัญยิ่งในระบบการจัดการศึกษารูปแบบวิทยาลัยชุมชน จึงขอให้นักศึกษากรอกข้อมูลตามความเป็นจริงอย่างละเอียดที่สุดเท่าที่จะให้ได้

ข้อมูลผู้ตอบ

รหัสนักศึกษา

หลักสูตร [1] อนุปริญญา [2] ปวส. [3] ปวช. [4] ประกาศนียบัตร
 [4] สัมฤทธิบัตร

ตอนที่ 1 ประวัติการศึกษาที่ผ่านมา

1. วุฒิการศึกษาที่จบ

- [1] มัธยมศึกษาตอนปลาย (ม.6) [2] การศึกษานอกระบบ (กศน. เทียบเท่า ม.6)
 [3] อื่น ๆ ที่เทียบเท่า ม. 6 (นอกเหนือจาก กศน.) [4] อนุปริญญาหรือสูงกว่า
 [5] อื่นๆ ระบุ

2. ท่านสำเร็จการศึกษาจากสถานศึกษาเดิม (ม.6 หรือเทียบเท่า) มาแล้วกี่ปี

- [1] ไม่ถึง 1 ปี หรือ ศึกษาต่อทันที [2] 1 – 5 ปี
 [3] 6 – 10 ปี [4] มากกว่า 10 ปี โปรดระบุ

3. ท่านเคยศึกษาต่อในระดับอุดมศึกษาที่ใดมาก่อนหรือไม่

- [1] เคยศึกษาต่อระดับอนุปริญญา*
[1.1] จากวิทยาลัยชุมชน ชื่อวิทยาลัยชุมชน.....
[1.2] จากสถานศึกษาอื่น ชื่อสถานศึกษา.....
 [2] เคยศึกษาต่อระดับปริญญาตรี ชื่อสถานศึกษา.....
 [3] เคยศึกษาต่อระดับสูงกว่าปริญญาตรี ชื่อสถานศึกษา.....
 [4] ไม่เคย

(* หากเลือกตอบ ข้อ 3[1.1] กรุณาตอบข้อ 3.1 – 3.6 หากเลือกตอบ ข้อ 3[2], 3[3], 3[4] ให้ข้ามไปตอบตอนที่ 2)

3.1 ท่านสมัครเข้าเรียนเมื่อปี พ.ศ. ไต

3.2 ท่านสมัครเข้าเรียนในสาขาวิชาใด

3.3 ท่านสำเร็จการศึกษาระดับอนุปริญญาจากวิทยาลัยชุมชนหรือไม่

- [1] สำเร็จการศึกษา เมื่อปี พ.ศ. [2] ไม่สำเร็จการศึกษา/พักการเรียน (อื่น ๆ)

(* หากเลือกตอบ ข้อ [1] ให้ข้ามไปตอบข้อ 3.6 หากเลือกตอบ ข้อ [2] ให้ตอบคำถามต่อ)

3.4 ท่านหยุดเรียนไปเป็นระยะเวลาานานเท่าใด

- [1] น้อยกว่า 1 ปี [2] 1 – 2 ปี
 [3] 2 – 3 ปี [4] มากกว่า 3 ปี

3.5 สาเหตุที่ทำให้ไม่สำเร็จการศึกษา (ตอบได้มากกว่า 1 ข้อ)

- | | |
|--|--|
| <input type="radio"/> [1] ปัญหาเรื่องตารางเรียน | <input type="radio"/> [2] ปัญหาครอบครัว |
| <input type="radio"/> [3] ปัญหาเรื่องการทำงาน | <input type="radio"/> [4] ปัญหาเรื่องการเดินทาง |
| <input type="radio"/> [5] ต้องการเปลี่ยนที่เรียน | <input type="radio"/> [6] ปัญหาเรื่องการเรียนในวิทยาลัยชุมชน |
| <input type="radio"/> [7] อื่น ๆ (ระบุ) | |

3.6 สาเหตุที่ตัดสินใจกลับมาสมัครเรียนที่วิทยาลัยชุมชนอีกครั้ง (ตอบได้มากกว่า 1 ข้อ)

- | | |
|--|---|
| <input type="radio"/> [1] จัดสรรเวลาได้ | <input type="radio"/> [2] ครอบครัวแนะนำ |
| <input type="radio"/> [3] ต้องการวุฒิการศึกษาเพื่อการทำงาน | <input type="radio"/> [4] ย้ายที่อยู่มาใกล้วิทยาลัยชุมชนมากขึ้น |
| <input type="radio"/> [5] จบการศึกษาจากที่อื่นแล้ว ต้องการเรียนเพิ่ม | |
| <input type="radio"/> [6] อื่น ๆ (ระบุ)..... | |

ตอนที่ 2 ภาวะการมีงานทำและการประกอบอาชีพของนักศึกษา

4. ขณะนี้ท่านมีงานทำหรือไม่ [1] มี [2] ไม่มี

(* หากเลือกตอบ ข้อ 4[1] (มี) กรุณาตอบข้อ 4.1 – 4.3 หากเลือกตอบ ข้อ 4[2] (ไม่มี) ให้ข้ามไปตอบตอนที่ 3)

4.1 อาชีพ

- | | | |
|---|---|---|
| <input type="radio"/> [1] เกษตรกร | <input type="radio"/> [2] ประมง | <input type="radio"/> [3] ข้าราชการ/เจ้าหน้าที่หน่วยงานของรัฐ |
| <input type="radio"/> [4] รัฐวิสาหกิจ | <input type="radio"/> [5] พนักงานบริษัท/องค์กรธุรกิจเอกชน | |
| <input type="radio"/> [6] ค้าขาย/ธุรกิจส่วนตัว/เจ้าของกิจการ | <input type="radio"/> [7] รับจ้าง | |
| <input type="radio"/> [8] พนักงานองค์กรต่างประเทศ/ระหว่างประเทศ | | |
| <input type="radio"/> [9] อื่นๆ (โปรดระบุ) | | |

4.2 สถานที่ทำงาน.....อำเภอ.....จังหวัด.....
รหัสไปรษณีย์.....โทรศัพท์.....

4.3 รายได้เฉลี่ยต่อเดือน.....บาท (โปรดระบุเป็นตัวเลขเท่านั้น)

ตอนที่ 3 ความต้องการในการศึกษาต่อ

5. เมื่อท่านสำเร็จการศึกษาจากวิทยาลัยชุมชนแล้ว ท่านต้องการศึกษาต่อหรือไม่

- | |
|---|
| <input type="radio"/> [1] ศึกษาต่อ (ระบุสถานศึกษาที่ต้องการ/คาดว่าจะศึกษาต่อ) |
| <input type="radio"/> [2] ไม่ศึกษาต่อ (ระบุเหตุผล) |
| <input type="radio"/> [3] ยังไม่ตัดสินใจ |

6. ข้อเสนอแนะเพื่อให้วิทยาลัยชุมชนดำเนินการปรับปรุง/พัฒนา/สนับสนุนการจัดการเรียนการสอนหรือกิจกรรม

.....
.....
.....

- ขอขอบคุณที่ร่วมตอบแบบสอบถาม -