



รายงาน  
ผลการสำรวจข้อมูลนักศึกษาแรกเข้า  
ของวิทยาลัยชุมชน  
หลักสูตรประกาศนียบัตรวิชาชีพ (ปวช.)  
ประจำภาคการศึกษาที่ 1 ปีการศึกษา 2564

สถาบันวิทยาลัยชุมชน  
กระทรวงการอุดมศึกษา วิทยาศาสตร์ วิจัยและนวัตกรรม

## คำนำ

รายงานผลการสำรวจข้อมูลนักศึกษาแรกเข้าหลักสูตรประกาศนียบัตรวิชาชีพ (ปวช.) ของวิทยาลัยชุมชน 2 จังหวัด ประกอบด้วย วิทยาลัยชุมชนพิจิตรและอุทัยธานี ณ ภาคการศึกษาที่ 1 ปีการศึกษา 2564 นำเสนอข้อมูลในรูปแบบตาราง ข้อมูลตัวเลข และแผนภูมิ เปรียบเทียบความสัมพันธ์ของข้อมูลที่เกี่ยวข้องกัน โดยได้ดำเนินการสำรวจข้อมูลนักศึกษาแรกเข้าของวิทยาลัยชุมชน หลักสูตรประกาศนียบัตรวิชาชีพ (ปวช.) ณ ภาคการศึกษาที่ 1 ปีการศึกษา 2564 ใน 5 ประเด็นหลัก ประกอบด้วย ประเด็นที่ 1 ข้อมูลพื้นฐานของนักศึกษาแรกเข้าหลักสูตรประกาศนียบัตรวิชาชีพ (ปวช.) ณ ภาคการศึกษาที่ 1 ปีการศึกษา 2564 ได้แก่ข้อมูลด้านเชื้อชาติ สัญชาติ ศาสนา เพศ อายุ สถานภาพสมรสและสาขาวิชาที่เรียน ประเด็นที่ 2 ข้อมูลการออกกลางคัน (กรณีที่เคยศึกษาที่วิทยาลัยชุมชนมาก่อน) ประเด็นที่ 3 ประวัติการศึกษาที่ผ่านมา ประกอบด้วยข้อมูลด้านระยะเวลาที่สำเร็จการศึกษาจากสถานศึกษาเดิม วุฒิการศึกษาเดิม ประเด็นที่ 4 ภาวะการมีงานทำและการประกอบอาชีพ ประกอบด้วยข้อมูลการมีงานทำ อาชีพและรายได้ และประเด็นที่ 5 ความต้องการศึกษาต่อหลังสำเร็จการศึกษาที่วิทยาลัยชุมชน ซึ่งหวังเป็นอย่างยิ่งว่า รายงานฉบับนี้จะมีประโยชน์กับวิทยาลัยชุมชนและบุคคลที่เกี่ยวข้องได้ใช้เป็นข้อมูลประกอบการวางแผนการจัดการศึกษาของวิทยาลัยชุมชน รวมทั้งการปรับปรุงประสิทธิภาพการดำเนินงาน การบริหารจัดการ และการกำหนดนโยบาย/แนวทางการส่งเสริมสนับสนุนการดำเนินงานของวิทยาลัยชุมชนให้มีประสิทธิภาพ สอดคล้องกับปัญหาความต้องการและความพึงพอใจของผู้รับบริการต่อไป

สถาบันวิทยาลัยชุมชน

พฤศจิกายน 2564

## บทสรุป

การสำรวจข้อมูลเกี่ยวกับนักศึกษาแรกเข้าของวิทยาลัยชุมชน หลักสูตรประกาศนียบัตรวิชาชีพ (ปวช.) ณ ภาคการศึกษาที่ 1 ปีการศึกษา 2564 เป็นการสำรวจจากวิทยาลัยชุมชน 2 แห่ง คือ วิทยาลัยชุมชนพิจิตรและอุทัยธานี จำนวน 561 คน ผลการสำรวจแบ่งออกเป็น 5 ประเด็นหลัก ประกอบด้วย ข้อมูลพื้นฐาน ข้อมูลการออกกลางคัน (กรณีที่เคยศึกษาที่วิทยาลัยชุมชนมาก่อน) ประวัติการศึกษาที่ผ่านมา ภาวะการมีงานทำและการประกอบอาชีพของนักศึกษา และความต้องการศึกษาต่อหลังสำเร็จการศึกษาที่วิทยาลัยชุมชน วิเคราะห์ข้อมูลโดยใช้ค่าความถี่ ร้อยละ ค่าเฉลี่ย ( $\bar{X}$ ) โดยนำเสนอข้อมูลด้วยรูป ตาราง และแผนภูมิ

### สรุปผลการสำรวจ 5 ส่วนดังนี้

**ส่วนที่ 1 ข้อมูลพื้นฐานของนักศึกษาแรกเข้า** หลักสูตรประกาศนียบัตรวิชาชีพ (ปวช.) ณ ภาคการศึกษาที่ 1 ปีการศึกษา 2564 ประกอบด้วยข้อมูลเชื้อชาติ สัญชาติ ศาสนา เพศ อายุ สถานภาพสมรส และสาขาวิชาที่เรียน

- **ด้านเชื้อชาติ** พบว่า เป็นเชื้อชาติไทย ร้อยละ 99.82 เป็นเชื้อชาติพม่า ร้อยละ 0.18
- **ด้านสัญชาติ** พบว่า เป็นสัญชาติไทย ร้อยละ 99.82 เป็นสัญชาติพม่า ร้อยละ 0.18
- **ด้านศาสนา** พบว่า นับถือศาสนาพุทธทั้งหมด
- **ด้านเพศ** พบว่า นักศึกษาแรกเข้าส่วนใหญ่เป็นเพศชาย ร้อยละ 67.4 ส่วนเพศหญิง ร้อยละ 32.6
- **ด้านอายุ** พบว่า นักศึกษาแรกเข้ามีอายุเฉลี่ยของนักศึกษาคือ 16 ปี โดยมีนักศึกษาอายุน้อยที่สุดคือ 14 ปี อยู่ทั้งในวิทยาลัยชุมชนพิจิตรและอุทัยธานี ส่วนอายุมากที่สุดคือ 37 ปี เป็นผู้สมัครเข้าศึกษาของวิทยาลัยชุมชนพิจิตร
- **ด้านสถานภาพสมรส** พบว่า นักศึกษาแรกเข้าทั้งหมดมีสถานภาพโสด
- **ด้านสาขาวิชาที่สมัคร** พบว่า สาขาที่มีผู้สมัครเรียนมากที่สุดคือ สาขาเครื่องกล จำนวน ร้อยละ 40.61 รองลงมาคือสาขาไฟฟ้าและอิเล็กทรอนิกส์ ร้อยละ 21.47 และสาขาคอมพิวเตอร์ธุรกิจ ร้อยละ 16.64 ตามลำดับ

### ส่วนที่ 2 ข้อมูลการออกกลางคัน (กรณีที่เคยศึกษาที่วิทยาลัยชุมชนมาก่อน)

- **ด้านประวัติที่เคยศึกษาระดับปริญญามาก่อน** พบว่า ผู้ตอบแบบสอบถามข้อนี้ทุกคนไม่เคยศึกษาต่อในระดับอุดมศึกษามาก่อน

**ส่วนที่ 3 ประวัติการศึกษาที่ผ่านมา** ประกอบด้วยข้อมูลด้านวุฒิการศึกษาเดิม ระยะเวลาที่สำเร็จการศึกษาจากสถานศึกษาเดิม สถานศึกษาที่เคยศึกษาต่อในระดับอุดมศึกษา

- **ด้านวุฒิการศึกษา** พบว่า ผู้ตอบแบบสอบถามมีวุฒิการศึกษาเดิมมัธยมศึกษาปีที่ 3 มากที่สุด จำนวน 369 คน คิดเป็นร้อยละ 66.01 รองลงมาคือ การศึกษานอกระบบ (กศน.เทียบเท่า ม.6) จำนวน 134 คน คิดเป็นร้อยละ 23.97 และมีมัธยมศึกษาตอนปลาย (ม.6) จำนวน 55 คน คิดเป็นร้อยละ 9.84 ตามลำดับ
- **ด้านระยะเวลาที่สำเร็จการศึกษา** พบว่า นักศึกษาแรกเข้าส่วนใหญ่สำเร็จการศึกษาไม่ถึงปี หรือเรียนต่อทันที จำนวน 413 คน คิดเป็นร้อยละ 73.88 รองลงมาคือ 1-5 ปี จำนวน 145 คน คิดเป็นร้อยละ 25.94 และ 6-10 ปี คิดเป็นร้อยละ 0.18 ตามลำดับ

ส่วนที่ 4 ภาวะการมีงานทำและการประกอบอาชีพ ประกอบด้วยข้อมูลการมีงานทำ อาชีพและรายได้

- ด้านภาวะการมีงานทำ พบว่า ผู้ตอบแบบสอบถามข้อนี้ทั้งหมดไม่มีงานทำ

ส่วนที่ 5 ความต้องการศึกษาต่อหลังสำเร็จการศึกษาที่วิทยาลัยชุมชน

- ด้านความต้องการศึกษาต่อ พบว่า นักศึกษาแรกเข้าส่วนใหญ่ยังไม่ตัดสินใจ ร้อยละ 74.96 รองลงมาคือ ไม่ศึกษาต่อ ร้อยละ 24.87 และศึกษาต่อ ร้อยละ 0.18 ตามลำดับ

ข้อเสนอแนะเพื่อให้วิทยาลัยชุมชนดำเนินการปรับปรุง/แก้ไข/พัฒนา/สนับสนุนการจัดการเรียนการสอนหรือกิจกรรม อยากให้ครูเป็นตัวอย่างให้นักศึกษา อยากให้โรงอาหารมีโต๊ะนั่งมากขึ้น ขนาดใหญ่ขึ้น

## สารบัญ

คำนำ	ก
บทสรุป	ข
บทที่ 1 บทนำ	1
หลักการและเหตุผล	1
วัตถุประสงค์	1
ขอบเขตการดำเนินงาน	1
1. ขอบเขตผู้ให้ข้อมูล	1
2. เครื่องมือที่ใช้ในการเก็บข้อมูล	1
3. ขอบเขตระยะเวลาในการเก็บข้อมูล	2
4. ขอบเขตพื้นที่	2
ผลที่คาดว่าจะได้รับ	2
ข้อจำกัดในการนำข้อมูลไปใช้	2
บทที่ 2 การจัดการศึกษาหลักสูตรประกาศนียบัตรวิชาชีพ (ปวช.) ของวิทยาลัยชุมชน	3
แนวทางการจัดการศึกษาหลักสูตรระดับประกาศนียบัตรวิชาชีพ (ปวช.) ของวิทยาลัยชุมชน	3
ผลการดำเนินการจัดหลักสูตรประกาศนียบัตรวิชาชีพ (ปวช.) ของวิทยาลัยชุมชนที่ผ่านมา	9
บทที่ 3 วิธีดำเนินการ	11
บทที่ 4 ผลการวิเคราะห์ข้อมูล	13
บทที่ 5 บทสรุป และข้อเสนอแนะ	22
ภาคผนวก	24

## บทที่ 1 บทนำ

### หลักการและเหตุผล

ตามนโยบายของรัฐบาลที่แถลงต่อรัฐสภาเมื่อวันที่ 26 กุมภาพันธ์ 2544 ด้านการศึกษา ข้อ 4 “จัดให้มีวิทยาลัยชุมชนโดยเฉพาะในจังหวัดที่ยังขาดแคลนสถาบันอุดมศึกษา” ซึ่งวิทยาลัยชุมชนพิจิตรและอุทัยธานีได้รับการจัดตั้งขึ้นเมื่อวันที่ 17 เมษายน 2545 และเป็นเพียงสองแห่งที่จัดการศึกษาในระดับประกาศนียบัตรวิชาชีพ (ปวช.) และประกาศนียบัตรวิชาชีพชั้นสูง (ปวส.) โดยวิทยาลัยชุมชนพิจิตรได้รับโอนมาจากวิทยาลัยการอาชีพโพทะเล สังกัดคณะกรรมการการอาชีวศึกษา และวิทยาลัยชุมชนอุทัยธานีโอนมาจากวิทยาลัยการอาชีพบ้านไร่ สังกัดคณะกรรมการการอาชีวศึกษา เมื่อวิทยาลัยการอาชีพทั้งสองแห่งโอนมาเป็นวิทยาลัยชุมชน จึงมีความจำเป็นที่ต้องดำเนินงาน ปวช./ปวส. ตามภารกิจวิทยาลัยการอาชีพเดิมที่วิทยาลัยชุมชนทั้งสองแห่งได้รับโอน พร้อมทั้งดำเนินงานภารกิจวิทยาลัยชุมชนควบคู่กันไป

ดังนั้น สถาบันวิทยาลัยชุมชนจึงได้ดำเนินการสำรวจข้อมูลนักศึกษาแรกเข้า หลักสูตรประกาศนียบัตรวิชาชีพ (ปวช.) โดยเริ่มดำเนินการในปีการศึกษา 2563 โดยให้วิทยาลัยชุมชน 2 แห่ง คือวิทยาลัยชุมชนพิจิตรและอุทัยธานี บันทึกข้อมูลในแบบฟอร์มรายงานข้อมูลนักศึกษาแรกเข้าของวิทยาลัยชุมชน หลักสูตรระดับประกาศนียบัตรวิชาชีพ (ปวช.) จากวิทยาลัยชุมชน ที่สถาบันวิทยาลัยชุมชนได้ร่วมกันจัดทำขึ้น โดยมีการจัดเก็บข้อมูลในระบบสารสนเทศเพื่อเชื่อมโยงการศึกษาและการมีงานทำ (ระบบติดตามภาวะการมีงานทำ) เชื่อมโยงฐานข้อมูลผู้สำเร็จการศึกษาจากระบบวิทยาลัยชุมชนอิเล็กทรอนิกส์ (e-Community College) ด้านงานทะเบียนวัดผล และประเมินผลการศึกษา ทำให้วิทยาลัยชุมชนทั้งสองแห่งสามารถจัดเก็บข้อมูลลงในระบบและประมวลผลได้อย่างมีประสิทธิภาพมากยิ่งขึ้น

### วัตถุประสงค์

เพื่อสำรวจข้อมูลนักศึกษาแรกเข้าของวิทยาลัยชุมชน หลักสูตรประกาศนียบัตรวิชาชีพ (ปวช.) ณ ภาคการศึกษาที่ 1 ปีการศึกษา 2564 ใน 5 ประเด็น ได้แก่ ข้อมูลพื้นฐานของนักศึกษาแรกเข้า ข้อมูลการออกกลางคัน ประวัติการศึกษาที่ผ่านมา ภาวะการมีงานทำและการประกอบอาชีพ และความต้องการศึกษาต่อหลังสำเร็จการศึกษาที่วิทยาลัยชุมชน

### ขอบเขตการดำเนินงาน

#### 1. ขอบเขตผู้ให้ข้อมูล

เป็นการสำรวจข้อมูลนักศึกษาหลักสูตรประกาศนียบัตรวิชาชีพ (ปวช.) ที่เข้าใหม่ของวิทยาลัยชุมชน 2 แห่ง คือวิทยาลัยชุมชนพิจิตรและอุทัยธานี ณ ภาคการศึกษาที่ 1 ปีการศึกษา 2564 จำนวน 561 คน

2. เครื่องมือที่ใช้ในการเก็บข้อมูล คือแบบสอบถามข้อมูลนักศึกษาแรกเข้าของวิทยาลัยชุมชนประจำภาคการศึกษาที่ 1 ปีการศึกษา 2564 ที่กำหนดให้วิทยาลัยชุมชนทุกแห่งบันทึกข้อมูลแบบสอบถามเข้าสู่ระบบสารสนเทศเพื่อการเชื่อมโยงการศึกษาและการมีงานทำของผู้สำเร็จการศึกษาวิทยาลัยชุมชน ซึ่งแบ่งข้อคำถามออกเป็น 5 ส่วน ตามตัวแปรดังนี้

ส่วนที่ 1 ข้อมูลพื้นฐานของนักศึกษาแรกเข้า ประกอบด้วยข้อมูลเชื้อชาติ สัญชาติ ศาสนา เพศ อายุ สถานภาพสมรสและสาขาวิชาที่เรียน

ส่วนที่ 2 ข้อมูลการออกกลางคัน (กรณีที่เคยศึกษาที่วิทยาลัยชุมชนมาก่อน)

ส่วนที่ 3 ประวัติการศึกษาที่ผ่านมา ประกอบด้วยข้อมูลด้านวุฒิการศึกษาเดิม ระยะเวลาที่สำเร็จการศึกษาจากสถานศึกษาเดิม สถานศึกษาที่เคยศึกษาต่อในระดับอุดมศึกษา

ส่วนที่ 4 ภาวะการมีงานทำและการประกอบอาชีพ ประกอบด้วยข้อมูลการมีงานทำ อาชีพและรายได้

ส่วนที่ 5 ความต้องการศึกษาต่อหลังสำเร็จการศึกษาที่วิทยาลัยชุมชน

**3. ขอบเขตระยะเวลาในการเก็บข้อมูล ภาคการศึกษาที่ 1 ปีการศึกษา 2564 (ตั้งแต่เดือนมิถุนายน - กันยายน 2564)**

**4. ขอบเขตพื้นที่** วิทยาลัยชุมชน 2 จังหวัด ประกอบด้วย วิทยาลัยชุมชนพิจิตรและอุทัยธานี

### **ผลที่คาดว่าจะได้รับ**

1. ได้ข้อมูลสารสนเทศของนักศึกษานักศึกษาแรกเข้า หลักสูตรประกาศนียบัตรวิชาชีพ (ปวช.) ณ ภาคการศึกษาที่ 1 ปีการศึกษา 2564

2. ผู้บริหารและหน่วยงานที่เกี่ยวข้องสามารถนำข้อมูลสารสนเทศนักศึกษานักศึกษาแรกเข้า หลักสูตรประกาศนียบัตรวิชาชีพ (ปวช.) ณ ภาคการศึกษาที่ 1 ปีการศึกษา 2564 ไปใช้ประโยชน์ในการวางแผนการจัดการศึกษาตลอดจนปรับปรุงประสิทธิภาพการดำเนินงาน การบริหารจัดการและการกำหนดนโยบาย แนวทางการส่งเสริม สนับสนุนการดำเนินงานของวิทยาลัยชุมชนให้มีประสิทธิภาพ สอดคล้องกับพันธกิจของวิทยาลัยชุมชน เพื่อแก้ไขปัญหา ให้ตรงตามความต้องการและความพึงพอใจของผู้รับบริการต่อไป

### **ข้อจำกัดในการนำข้อมูลไปใช้**

เนื่องจากการเก็บข้อมูลจากแบบสำรวจของนักศึกษาแรกเข้าที่ลงทะเบียนในระบบบริการการศึกษา วิทยาลัยชุมชน ด้านงานทะเบียน วัดผลและประเมินผลนักศึกษา ซึ่งเป็นการรับข้อมูล ณ วันที่ 1 พฤศจิกายน 2564

## บทที่ 2 การจัดการศึกษาหลักสูตรประกาศนียบัตรวิชาชีพ (ปวช.) ของวิทยาลัยชุมชน

การนำเสนอที่เกี่ยวข้องกับการจัดการศึกษาหลักสูตรประกาศนียบัตรวิชาชีพ (ปวช.) ของวิทยาลัยชุมชนแบ่งออกเป็น 2 ส่วน ประกอบด้วย แนวทางการดำเนินการจัดการศึกษาหลักสูตรประกาศนียบัตรวิชาชีพ (ปวช.) ของวิทยาลัยชุมชน และผลการดำเนินการจัดหลักสูตรประกาศนียบัตรวิชาชีพ (ปวช.) ของวิทยาลัยชุมชนที่ผ่านมา โดยมีรายละเอียดดังนี้

### แนวทางการจัดการศึกษาหลักสูตรระดับประกาศนียบัตรวิชาชีพ (ปวช.) ของวิทยาลัยชุมชน

แนวทางการจัดการศึกษาหลักสูตรระดับประกาศนียบัตรวิชาชีพ (ปวช.) ของวิทยาลัยชุมชนจะอ้างอิงจากระเบียบกระทรวงศึกษาธิการว่าด้วยการจัดการศึกษาและการประเมินผลการเรียนตามหลักสูตรประกาศนียบัตรวิชาชีพ พุทธศักราช 2556 และ หลักสูตรประกาศนียบัตรวิชาชีพ พุทธศักราช 2562 ของสำนักงานคณะกรรมการการอาชีวศึกษา กระทรวงศึกษาธิการ

ตามระเบียบกระทรวงศึกษาธิการว่าด้วยการจัดการศึกษาและการประเมินผลการเรียนตามหลักสูตรประกาศนียบัตรวิชาชีพ พุทธศักราช 2556 ได้ให้นิยาม ดังต่อไปนี้

“หลักสูตร” หมายความว่า หลักสูตรประกาศนียบัตรวิชาชีพ พุทธศักราช 2556

“ประกาศนียบัตรวิชาชีพ” หมายความว่า การศึกษาตามหลักสูตรประกาศนียบัตรวิชาชีพ หลังจากจบการศึกษาระดับมัธยมศึกษาตอนต้น หรือเทียบเท่า ใช้อักษรย่อว่า “ปวช.”

“สถานศึกษา” หมายความว่า วิทยาลัยหรือสถานศึกษาที่เรียกชื่ออย่างอื่นของรัฐและเอกชนที่จัดการศึกษาตามหลักสูตรนี้

“นักเรียน” หมายความว่า ผู้ที่ได้ขึ้นทะเบียนเป็นนักเรียนตามหลักสูตรนี้

“ภาคเรียน” หมายความว่า ช่วงเวลาที่สถานศึกษาเปิดทำการสอน โดยกำหนดให้ 1 ปีการศึกษาแบ่งออกเป็น 2 ภาคเรียน ภาคเรียนละ 18 สัปดาห์

“ภาคเรียนฤดูร้อน” หมายความว่า ช่วงเวลาที่สถานศึกษาเปิดทำการสอนในช่วงปิดภาคเรียนตามระเบียบกระทรวงศึกษาธิการว่าด้วยการเปิดภาคเรียนฤดูร้อนในสถานศึกษาของกระทรวงศึกษาธิการและในช่วงปิดภาคเรียนกลางปีโดยอนุโลม

“สถานประกอบการ” หมายความว่า บริษัท ห้างหุ้นส่วน ร้าน รัฐวิสาหกิจ หน่วยงานของรัฐและเอกชนทั้งในประเทศและต่างประเทศที่ร่วมมือกับสถานศึกษาเพื่อจัดการอาชีวศึกษา

“มาตรฐานวิชาชีพ” หมายความว่า ข้อกำหนดด้านสมรรถนะวิชาชีพ เพื่อใช้เป็นเกณฑ์ในการกำกับดูแลตรวจสอบและประกันคุณภาพผู้สำเร็จการศึกษา

ตามหลักเกณฑ์การใช้หลักสูตรประกาศนียบัตรวิชาชีพ พุทธศักราช 2562 ได้กล่าวถึงหลักเกณฑ์การใช้ ไว้ดังนี้

#### 1. การเรียนการสอน

1.1 การเรียนการสอนตามหลักสูตรนี้ ผู้เรียนสามารถลงทะเบียนเรียนได้ทุกวิธีเรียนที่กำหนดและนำผลการเรียนแต่ละวิธีมาประเมินผลรวมกันได้ สามารถขอเทียบโอนผลการเรียน และขอเทียบโอนความรู้และประสบการณ์ได้



1.2 การจัดการเรียนการสอนเน้นการปฏิบัติจริง สามารถจัดการเรียนการสอนได้หลากหลายรูปแบบ เพื่อให้ผู้เรียนมีความรู้ ความเข้าใจในหลักการ วิธีการและการดำเนินงาน มีทักษะการปฏิบัติงานตามแบบแผน ในขอบเขตสำคัญและบริบทต่างๆ ที่สัมพันธ์กันซึ่งส่วนใหญ่เป็นงานประจำ ให้คำแนะนำพื้นฐานที่ต้องใช้ในการตัดสินใจ วางแผนและแก้ไขปัญหาโดยไม่อยู่ภายใต้การควบคุมในบางเรื่อง สามารถประยุกต์ใช้ความรู้ ทักษะทางวิชาชีพ เทคโนโลยีสารสนเทศและการสื่อสารในการแก้ปัญหาและการปฏิบัติงานในบริบทใหม่ รวมทั้งรับผิดชอบต่อตนเองและผู้อื่น ตลอดจนมีคุณธรรม จริยธรรม จรรยาบรรณวิชาชีพ เจตคติและกิจนิสัยที่เหมาะสมในการทำงาน

## 2. การจัดการศึกษาและเวลาเรียน

การจัดการศึกษาในระบบปกติ ใช้ระยะเวลา 3 ปีการศึกษา การจัดเวลาเรียนให้ดำเนินการ ดังนี้

1.1 ในปีการศึกษาหนึ่ง ๆ ให้แบ่งภาคเรียนออกเป็นภาคเรียนปกติหรือระบบทวิภาค ภาคเรียนละ 18 สัปดาห์ รวมเวลาการวัดผล โดยมีเวลาเรียนและจำนวนหน่วยกิตที่กำหนด และสถานศึกษาอาจเปิดสอนภาคเรียนฤดูร้อนได้อีกตามที่เหมาะสม

1.2 การเรียนในระบบชั้นเรียน ให้สถานศึกษาเปิดทำการสอนไม่น้อยกว่าสัปดาห์ละ 5 วัน ๆ ละไม่เกิน 7 ชั่วโมง โดยกำหนดให้จัดการเรียนการสอนคาบละ 60 นาที

## 3. การคิดหน่วยกิต

ให้มีจำนวนหน่วยกิตตลอดหลักสูตรไม่น้อยกว่า 103 – 110 หน่วยกิต การคิดหน่วยกิตถือเกณฑ์ ดังนี้

3.1 รายวิชาทฤษฎีที่ใช้เวลาในการบรรยายหรืออภิปราย 1 ชั่วโมงต่อสัปดาห์ หรือ 18 ชั่วโมงต่อภาคเรียน รวมเวลาการวัดผล มีค่าเท่ากับ 1 หน่วยกิต

3.2 รายวิชาปฏิบัติที่ใช้เวลาในการทดลองหรือฝึกปฏิบัติในห้องปฏิบัติการ 2 ชั่วโมงต่อสัปดาห์ หรือ 36 ชั่วโมงต่อภาคเรียน รวมเวลาการวัดผล มีค่าเท่ากับ 1 หน่วยกิต

3.3 รายวิชาปฏิบัติที่ใช้เวลาในการฝึกปฏิบัติในโรงฝึกงานหรือภาคสนาม 3 ชั่วโมงต่อสัปดาห์ หรือ 54 ชั่วโมงต่อภาคเรียน รวมเวลาการวัดผล มีค่าเท่ากับ 1 หน่วยกิต

3.4 การฝึกอาชีพในการศึกษาระบบทวิภาคี ที่ใช้เวลาไม่น้อยกว่า 54 ชั่วโมงต่อภาคเรียน รวมเวลาการวัดผล มีค่าเท่ากับ 1 หน่วยกิต

3.5 การฝึกประสบการณ์สมรรถนะวิชาชีพในสถานประกอบการ ที่ใช้เวลาไม่น้อยกว่า 54 ชั่วโมงต่อภาคเรียน รวมเวลาการวัดผล มีค่าเท่ากับ 1 หน่วยกิต

3.6 การทำโครงงานพัฒนาสมรรถนะวิชาชีพ ที่ใช้เวลาไม่น้อยกว่า 54 ชั่วโมงต่อภาคเรียน รวมเวลาการวัดผลมีค่าเท่ากับ 1 หน่วยกิต

## 4. โครงสร้างหลักสูตร

โครงสร้างของหลักสูตรประกาศนียบัตรวิชาชีพ พุทธศักราช 2562 แบ่งเป็น 3 หมวดวิชา กิจกรรมเสริมหลักสูตร ดังนี้

### 4.1 หมวดวิชาสมรรถนะแกนกลาง

ไม่น้อยกว่า 22 หน่วยกิต

#### 4.1.1 กลุ่มวิชาภาษาไทย

- 4.1.2 กลุ่มวิชาภาษาอังกฤษ
- 4.1.3 กลุ่มวิชาวิทยาศาสตร์
- 4.1.4 กลุ่มวิชาคณิตศาสตร์
- 4.1.5 กลุ่มวิชาสังคมศาสตร์
- 4.1.6 กลุ่มวิชาสุขศึกษาและพลศึกษา
- 4.2 หมวดวิชาสมรรถนะวิชาชีพ ไม่น้อยกว่า 71 หน่วยกิต
  - 4.2.1 กลุ่มสมรรถนะวิชาชีพพื้นฐาน
  - 4.2.2 กลุ่มสมรรถนะวิชาชีพเฉพาะ
  - 4.2.3 กลุ่มสมรรถนะวิชาชีพเลือก
  - 4.2.4 ฝึกประสบการณ์สมรรถนะวิชาชีพ
  - 4.2.5 โครงการพัฒนาสมรรถนะวิชาชีพ
- 4.3 หมวดวิชาเลือกเสรี ไม่น้อยกว่า 10 หน่วยกิต
- 4.4 กิจกรรมเสริมหลักสูตร (2 ชั่วโมง/สัปดาห์) - หน่วยกิต
- 5. การฝึกประสบการณ์สมรรถนะวิชาชีพ

เป็นการจัดกระบวนการเรียนรู้ โดยความร่วมมือระหว่างสถานศึกษากับภาคการผลิตและหรือภาคบริการ หลังจากที่ผู้เรียนได้เรียนรู้ภาคทฤษฎีและการฝึกหัดหรือฝึกปฏิบัติเบื้องต้นในศึกษาแล้วระยะเวลาหนึ่ง ทั้งนี้ เพื่อเปิดโอกาสให้ผู้เรียนได้เรียนรู้จากประสบการณ์จริง ได้สัมผัสกับการปฏิบัติทำงานอาชีพ เครื่องมือ เครื่องจักร อุปกรณ์ที่ทันสมัย และบรรยากาศการทำงานร่วมกัน ส่งเสริมการฝึกทักษะ กระบวนการคิด การจัดการ การเผชิญสถานการณ์ ซึ่งจะช่วยให้ผู้เรียนทำได้ คิดเป็น ทำเป็นและเกิดการใฝ่รู้อย่างต่อเนื่อง ตลอดจนเกิดความมั่นใจและเจตคติที่ดีในการทำงานและการประกอบอาชีพอิสระ โดยการฝึกประสบการณ์สมรรถนะวิชาชีพต้องดำเนินการดังนี้

5.1 สถานศึกษาต้องจัดให้มีการฝึกประสบการณ์สมรรถนะวิชาชีพ ในรูปของการฝึกงานในสถานประกอบการ แหล่งวิทยาการ รัฐวิสาหกิจหรือหน่วยงานของรัฐ ในภาคเรียนที่ 5 และหรือภาคเรียนที่ 6 โดยใช้เวลารวมไม่น้อยกว่า 320 ชั่วโมง กำหนดให้มีค่าเท่ากับ 4 หน่วยกิต

กรณีสถานศึกษาต้องการเพิ่มพูนประสบการณ์สมรรถนะวิชาชีพ สามารถนำรายวิชาที่ตรงหรือสัมพันธ์กับลักษณะงานไปเรียนหรือฝึกในสถานประกอบการ รัฐวิสาหกิจหรือหน่วยงานของรัฐในภาคเรียนที่จัดฝึกประสบการณ์สมรรถนะวิชาชีพได้ รวมไม่น้อยกว่า 1 ภาคเรียน

#### 6. โครงการพัฒนาสมรรถนะวิชาชีพ

เป็นรายวิชาที่เปิดโอกาสให้ผู้เรียนได้ศึกษาค้นคว้า บูรณาการความรู้ ทักษะและประสบการณ์ลงมือปฏิบัติด้วยตนเองตามความถนัดและความสนใจ ตั้งแต่การเลือกหัวข้อหรือเรื่องที่จะศึกษา ทดลอง พัฒนาและหรือประดิษฐ์คิดค้น โดยการวางแผน กำหนดขั้นตอนกระบวนการ ดำเนินการประเมินผล สรุปและจัดทำรายงานเพื่อนำเสนอ ซึ่งอาจทำเป็นรายบุคคลหรือกลุ่มก็ได้ ทั้งนี้ ขึ้นอยู่กับลักษณะของโครงการนั้น ๆ โดยการจัดทำโครงการพัฒนาสมรรถนะวิชาชีพดังกล่าวต้องดำเนินการ ดังนี้

6.1 สถานศึกษาต้องจัดให้ผู้เรียนจัดทำโครงการพัฒนาสมรรถนะวิชาชีพที่สัมพันธ์หรือสอดคล้องกับสาขาวิชา ในภาคเรียนที่ 5 และหรือภาคเรียนที่ 6 รวมจำนวน 4 หน่วยกิต ใช้เวลาไม่น้อยกว่า 216 ชั่วโมง ทั้งนี้ สถานศึกษาต้องให้มีชั่วโมงเรียน 4 ชั่วโมงต่อสัปดาห์ กรณีที่กำหนดให้เรียนรายวิชาโครงการ 4 หน่วยกิต

หากจัดให้เรียนรายวิชาโครงการ 2 หน่วยกิต คือ โครงการ 1 และโครงการ 2 ให้สถานศึกษาจัดให้มีชั่วโมงเรียนต่อสัปดาห์ที่เทียบเคียงกับเกณฑ์ดังกล่าวข้างต้น

6.2 การตัดสินผลการเรียนและให้ระดับผลการเรียน ให้ปฏิบัติเช่นเดียวกับรายวิชาอื่น

## 7. กิจกรรมเสริมหลักสูตร

7.1 สถานศึกษาต้องจัดให้มีกิจกรรมเสริมหลักสูตรไม่น้อยกว่า 2 ชั่วโมงต่อสัปดาห์ทุกภาคเรียน เพื่อส่งเสริมสมรรถนะแกนกลางและหรือสมรรถนะวิชาชีพ ปลูกฝังคุณธรรม จริยธรรม ค่านิยม ระเบียบวินัย การต่อต้านความรุนแรง สารเสพติดและการทุจริต เสริมสร้างการเป็นพลเมืองไทยและพลโลกในด้านการรักชาติ เทิดทูนพระมหากษัตริย์ ส่งเสริมการปกครองระบอบประชาธิปไตยอันมีพระมหากษัตริย์ทรงเป็นประมุข ทะนุบำรุง ศาสนา ศิลปะ วัฒนธรรม ภูมิปัญญาไทย ปลูกฝังจิตสำนึกและจิตอาสาในการอนุรักษ์สิ่งแวดล้อมและทำประโยชน์ต่อชุมชนและท้องถิ่น ทั้งนี้ โดยใช้กระบวนการกลุ่มในการวางแผน ลงมือปฏิบัติ ประเมินผล และปรับปรุงการทำงาน

สำหรับนักเรียนอาชีวศึกษาระบบทวิภาคี ให้เข้าร่วมกิจกรรมที่สถานประกอบการจัดขึ้น

7.2 การประเมินผลกิจกรรมเสริมหลักสูตร ให้เป็นไปตามระเบียบกระทรวงศึกษาธิการว่าด้วยการจัดการศึกษาและการประเมินผลการเรียนตามหลักสูตรประกาศนียบัตรวิชาชีพ

## 8. การจัดแผนการเรียน

เป็นการกำหนดรายวิชาตามโครงสร้างหลักสูตรที่จะดำเนินการเรียนการสอนในแต่ละภาคเรียน โดยจัดอัตราส่วนการเรียนรู้ภาคทฤษฎีต่อภาคปฏิบัติในหมวดวิชาสมรรถนะวิชาชีพ ประมาณ 20 : 80 ทั้งนี้ขึ้นอยู่กับลักษณะหรือกระบวนการจัดการเรียนรู้ของแต่ละสาขาวิชา ซึ่งมีข้อเสนอแนะ ดังนี้

8.1 จัดรายวิชาในแต่ละภาคเรียน โดยคำนึงถึงรายวิชาที่ต้องเรียนตามลำดับก่อน-หลัง ความง่าย-ยาก ของรายวิชา ความต่อเนื่องและเชื่อมโยงสัมพันธ์กันของรายวิชา รวมทั้งรายวิชาที่สามารถบูรณาการจัดการเรียนรู้ร่วมกันในลักษณะของงาน โครงการและหรือชิ้นงานในแต่ละภาคเรียน

8.2 จัดให้ผู้เรียนเรียนรายวิชาบังคับในหมวดวิชาสมรรถนะแกนกลาง หมวดวิชาสมรรถนะวิชาชีพในกลุ่มสมรรถนะวิชาชีพพื้นฐานและกลุ่มสมรรถนะวิชาชีพเฉพาะ และกิจกรรมเสริมหลักสูตรให้ครบตามที่กำหนดในโครงสร้างหลักสูตร

8.2.1 การจัดรายวิชาในหมวดวิชาสมรรถนะแกนกลาง ควรจัดกระจายทุกภาคเรียน

8.2.2 การจัดรายวิชาในกลุ่มสมรรถนะวิชาชีพพื้นฐาน โดยเฉพาะรายวิชาที่เป็นพื้นฐานของการเรียนวิชาชีพควรจัดให้เรียนในภาคเรียนที่ 1

8.2.3 การจัดรายวิชาในกลุ่มสมรรถนะวิชาชีพเฉพาะ ควรจัดให้เรียนก่อนรายวิชาในกลุ่มสมรรถนะวิชาเลือกและรายวิชาในหมวดวิชาเลือกเสรี

8.3 จัดให้ผู้เรียนได้เลือกเรียนรายวิชาในกลุ่มสมรรถนะวิชาชีพเลือกและหมวดวิชาเลือกเสรีตามความถนัด ความสนใจ เพื่อสนับสนุนการประกอบอาชีพหรือศึกษาต่อ

8.4 จัดรายวิชาทวิภาคีที่นำไปเรียนและฝึกในสถานประกอบการ รัฐวิสาหกิจ หรือหน่วยงานงานรัฐ โดยประสานงานร่วมกับสถานประกอบการ รัฐวิสาหกิจ หรือหน่วยงานของรัฐ เพื่อพิจารณากำหนดภาคเรียนที่จัดฝึกอาชีพ รวมทั้งกำหนดรายวิชาหรือกลุ่มวิชาที่ตรงกับลักษณะงานของสถานประกอบการ รัฐวิสาหกิจหรือหน่วยงานของรัฐที่นำไปร่วมฝึกอาชีพในภาคเรียนนั้น ๆ

8.5 จัดรายวิชาฝึกงานในภาคเรียนที่ 5 หรือ 6 ครั้งเดียว จำนวน 4 หน่วยกิต 320 ชั่วโมง (เฉลี่ย 20 ชั่วโมงต่อสัปดาห์ต่อภาคเรียน) หรือ จัดให้ลงทะเบียนเรียนเป็น 2 ครั้ง คือ ภาคเรียนที่ 5 จำนวน 2 หน่วยกิต และภาคเรียนที่ 6 จำนวน 2 หน่วยกิต รายวิชาละ 160 ชั่วโมง (เฉลี่ย 10 ชั่วโมงต่อสัปดาห์ต่อภาคเรียน) ตามเงื่อนไขของหลักสูตรสาขาวิชานั้น ๆ

ในภาคเรียนที่จัดฝึกงานนี้ ให้สถานศึกษาพิจารณากำหนดรายวิชาหรือกลุ่มวิชาที่ตรงกับลักษณะงานของสถานประกอบการ รัฐวิสาหกิจ หรือหน่วยงานของรัฐ เพื่อนำไปเรียนและฝึกปฏิบัติในภาคเรียนที่จัดฝึกงานด้วย

การจัดฝึกงานในภาคเรียนฤดูร้อนสามารถทำได้โดยต้องพิจารณาระยะเวลาในการฝึกให้ครบตามที่หลักสูตรกำหนด

8.6 จัดรายวิชาโครงการในภาคเรียนที่ 5 หรือ 6 ครั้งเดียว จำนวน 4 หน่วยกิต (12 ชั่วโมงต่อสัปดาห์ต่อภาคเรียน) หรือ จัดให้ลงทะเบียนเรียนเป็น 2 ครั้ง คือ ภาคเรียนที่ 5 และภาคเรียนที่ 6 รวม 4 หน่วยกิต (6 ชั่วโมงต่อสัปดาห์ต่อภาคเรียน) ตามเงื่อนไขของหลักสูตรสาขาวิชานั้น ๆ

8.7 จัดกิจกรรมเสริมหลักสูตรในแต่ละภาคเรียน ภาคเรียนละไม่น้อยกว่า 2 ชั่วโมงต่อสัปดาห์

8.8 จัดจำนวนหน่วยกิตรวมในแต่ละภาคเรียน ไม่เกิน 22 หน่วยกิต สำหรับการเรียนแบบเต็มเวลาและไม่เกิน 12 หน่วยกิต สำหรับการเรียนแบบไม่เต็มเวลา ส่วนภาคเรียนฤดูร้อนจัดได้ไม่เกิน 12 หน่วยกิต ทั้งนี้ เวลาในการจัดการเรียนการสอนในภาคเรียนปกติและภาคเรียนฤดูร้อนโดยเฉลี่ยไม่ควรเกิน 35 ชั่วโมงต่อสัปดาห์ ส่วนการเรียนแบบไม่เต็มเวลาไม่ควรเกิน 25 ชั่วโมงต่อสัปดาห์

ทั้งนี้ หากสถานศึกษามีเหตุผลและความจำเป็นในการจัดหน่วยกิตและเวลาในการจัดการเรียนการสอนแต่ละภาคเรียนที่แตกต่างไปจากเกณฑ์ข้างต้น อาจทำได้แต่ต้องไม่กระทบต่อมาตรฐานและคุณภาพการศึกษา

## 9. การศึกษาระบบทวิภาคี

เป็นรูปแบบการจัดการศึกษาที่เกิดจากข้อตกลงร่วมกันระหว่างสถานศึกษากับสถานประกอบการ รัฐวิสาหกิจ หรือหน่วยงานของรัฐ โดยผู้เรียนใช้เวลาส่วนหนึ่งในสถานศึกษา และเรียนภาคปฏิบัติในสถานประกอบการ รัฐวิสาหกิจ หรือหน่วยงานของรัฐ เพื่อให้การจัดการศึกษาระบบทวิภาคีสามารถเพิ่มขีดความสามารถด้านการผลิตและพัฒนากำลังคนตรงตามความต้องการของผู้ใช้และเป็นไปตามจุดหมายของหลักสูตร ทั้งนี้ สถานศึกษาต้องดำเนินการ ดังนี้

9.1 นำรายวิชาทวิภาคีในกลุ่มสมรรถนะวิชาชีพเลือก รวมไม่น้อยกว่า 18 หน่วยกิต ไปร่วมกำหนดรายละเอียดของรายวิชาที่สถานประกอบการ รัฐวิสาหกิจ หรือหน่วยงานของรัฐที่ร่วมจัดการศึกษาระบบทวิภาคี ได้แก่ จุดประสงค์รายวิชา สมรรถนะรายวิชา คำอธิบายรายวิชา เวลาที่ใช้ฝึกและจำนวนหน่วยกิตให้สอดคล้องกับลักษณะงานของสถานประกอบการ รัฐวิสาหกิจ หรือหน่วยงานของรัฐ รวมทั้งสมรรถนะวิชาชีพของสาขางาน ทั้งนี้

การกำหนดจำนวนหน่วยกิตและจำนวนชั่วโมงที่ใช้ฝึกอาชีพของแต่ละรายวิชาทวิภาคีให้เป็นไปตามที่หลักสูตรกำหนด

9.2 ร่วมจัดทำแผนฝึกอาชีพ พร้อมแนวการวัดและประเมินผลในแต่ละรายวิชากับสถานประกอบการ รัฐวิสาหกิจ หรือหน่วยงานของรัฐที่ร่วมจัดการศึกษาระบบทวิภาคี เพื่อนำไปใช้ในการฝึกอาชีพ และดำเนินการวัดและประเมินผลเป็นรายวิชา

9.3 จัดแผนการเรียนระบบทวิภาคีตามความพร้อมของสถานประกอบการ รัฐวิสาหกิจ หรือหน่วยงานของรัฐ ที่จัดการศึกษาระบบทวิภาคีร่วมกัน โดยอาจนำรายวิชาอื่นที่สอดคล้องกับลักษณะงานของสถานประกอบการ รัฐวิสาหกิจ หรือหน่วยงานของรัฐนั้น ๆ ไปจัดร่วมด้วยก็ได้

## 10. การเข้าเรียน

ผู้เข้าเรียนต้องสำเร็จการศึกษาไม่ต่ำกว่าระดับมัธยมศึกษาปีที่ 3 หรือเทียบเท่า และมีคุณสมบัติเป็นไปตามระเบียบกระทรวงศึกษาธิการว่าด้วยการจัดการศึกษาและประเมินผลการเรียนตามหลักสูตรประกาศนียบัตรวิชาชีพ

## 11. การประเมินผลการเรียน

เน้นการประเมินสภาพจริง ทั้งนี้ ให้เป็นไปตามระเบียบกระทรวงศึกษาธิการว่าด้วยการจัดการศึกษาและการประเมินผลการเรียนตามหลักสูตรประกาศนียบัตรวิชาชีพ

## 12. การสำเร็จการศึกษาตามหลักสูตร

12.1 ได้รายวิชาและจำนวนหน่วยกิตสะสมในทุกหมวดวิชา ครบถ้วนตามที่กำหนดไว้ในหลักสูตรแต่ละประเภทวิชาและสาขาวิชา และตามแผนการเรียนที่สถานศึกษากำหนด

12.2 ได้ค่าระดับคะแนนเฉลี่ยสะสมไม่ต่ำกว่า 2.00

12.3 ผ่านเกณฑ์การประเมินมาตรฐานวิชาชีพ

12.4 ได้เข้าร่วมปฏิบัติกิจกรรมเสริมหลักสูตรตามแผนการเรียนที่สถานศึกษากำหนด และ “ผ่าน” ทุกภาคเรียน

หลักสูตรระดับประกาศนียบัตรวิชาชีพ (ปวช.) ที่เปิดสอนในวิทยาลัยชุมชน ภาคการศึกษาที่ 1 ปีการศึกษา 2564 ประกอบด้วย

- (1) หลักสูตรระดับประกาศนียบัตรวิชาชีพ สาขาวิชาการบัญชี
- (2) หลักสูตรระดับประกาศนียบัตรวิชาชีพ สาขาวิชาคอมพิวเตอร์ธุรกิจ
- (3) หลักสูตรระดับประกาศนียบัตรวิชาชีพ สาขาวิชาช่างเชื่อมโลหะ
- (4) หลักสูตรระดับประกาศนียบัตรวิชาชีพ สาขาวิชาช่างไฟฟ้ากำลัง
- (5) หลักสูตรระดับประกาศนียบัตรวิชาชีพ สาขาวิชาช่างยนต์
- (6) หลักสูตรระดับประกาศนียบัตรวิชาชีพ สาขาวิชาช่างอิเล็กทรอนิกส์
- (7) หลักสูตรระดับประกาศนียบัตรวิชาชีพ สาขาวิชาเทคโนโลยีสารสนเทศ

ข้อมูลจาก ระบบสารสนเทศเพื่อผู้บริหารระดับสูง (Executive Information System: EIS)

ผลการดำเนินการจัดหลักสูตรประกาศนียบัตรวิชาชีพ (ปวช.) ของวิทยาลัยชุมชนที่ผ่านมา  
 ตารางที่ 1 จำนวนนักศึกษาหลักสูตรประกาศนียบัตรวิชาชีพ (ปวช.) ในช่วงปีการศึกษา 2554 – 2563

ปีการศึกษา	จำนวนนักศึกษา หลักสูตร ประกาศนียบัตร วิชาชีพ (ปวช.) ทั้งหมด (คน)	จำนวนวิทยาลัยชุมชนที่ เปิดสอนหลักสูตร ประกาศนียบัตรวิชาชีพ (ปวช.)
รวม	14,610	
2554	1,542	วิทยาลัยชุมชน 2 แห่ง
2555	1,573	วิทยาลัยชุมชน 2 แห่ง
2556	1,588	วิทยาลัยชุมชน 2 แห่ง
2557	1,387	วิทยาลัยชุมชน 2 แห่ง
2558	1,266	วิทยาลัยชุมชน 2 แห่ง
2559	1,210	วิทยาลัยชุมชน 2 แห่ง
2560	1,362	วิทยาลัยชุมชน 2 แห่ง
2561	1,433	วิทยาลัยชุมชน 2 แห่ง
2562	1,531	วิทยาลัยชุมชน 2 แห่ง
2563	1,718	วิทยาลัยชุมชน 2 แห่ง

ข้อมูลจาก ระบบสารสนเทศเพื่อผู้บริหารระดับสูง (Executive Information System: EIS) : 18 ธันวาคม 2564

จำนวนนักศึกษาหลักสูตรประกาศนียบัตรวิชาชีพ (ปวช.) ของวิทยาลัยชุมชนทั้งหมด ในช่วงปีการศึกษา  
 2554 – 2563 รวมทั้งสิ้น 14,610 คน

ตารางที่ 2 จำนวนนักศึกษารวมทั้งหมด หลักสูตรประกาศนียบัตรวิชาชีพ (ปวช.) วิทยาลัยชุมชน ตั้งแต่ปีการศึกษา 2556 – 2563

วิทยาลัยชุมชน	รวมทั้งสิ้น	2556	2557	2558	2559	2560	2561	2562	2563
รวม	11,495	1,588	1,387	1,266	1,210	1,362	1,433	1,531	1,718
1.พิจิตร	9,683	1,351	1,183	1,096	1,051	1,181	1,222	1,270	1,329
2.อุทัยธานี	1,812	237	204	170	159	181	211	261	389

ข้อมูลจาก ระบบสารสนเทศเพื่อผู้บริหารระดับสูง (Executive Information System: EIS) : 18 ธันวาคม 2564

ตารางที่ 3 จำนวนนักศึกษารวมทั้งหมด หลักสูตรประกาศนียบัตรวิชาชีพ (ปวช.) วิทยาลัยชุมชน ตั้งแต่  
 ปีการศึกษา 2556 – 2563 จำแนกตามสาขาวิชา

สาขาวิชา	รวมทั้งสิ้น (คน)	2556	2557	2558	2559	2560	2561	2562	2563
รวม	11,495	1,588	1,387	1,266	1,210	1,362	1,433	1,531	1,718
1.การบัญชี	1,441	67	95	163	186	215	217	238	260
2.คอมพิวเตอร์ ธุรกิจ	2,219	155	249	308	282	307	323	295	300
3.เครื่องกล	444	288	145	5	4	2	-	-	-
4.ช่างเชื่อมโลหะ	279	15	29	29	37	45	41	37	46
5.ช่างไฟฟ้ากำลัง	1,560	68	140	167	160	188	229	279	329
6.ช่างยนต์	3,859	199	328	445	491	556	559	611	670

สาขาวิชา	รวมทั้งสิ้น (คน)	2556	2557	2558	2559	2560	2561	2562	2563
รวม	11,495	1,588	1,387	1,266	1,210	1,362	1,433	1,531	1,718
7.ช่างอิเล็กทรอนิกส์	361	23	24	38	47	49	64	55	61
8.พณิชยการ	927	560	274	91	2	-	-	-	-
9.ไฟฟ้าและอิเล็กทรอนิกส์	308	196	91	20	1	-	-	-	-
10.โลหะการ	28	17	11	-	-	-	-	-	-
11.การออกแบบผลิตภัณฑ์	1	-	1	-	-	-	-	-	-
12.เทคโนโลยีสารสนเทศ	68	-	-	-	-	-	-	16	52

ข้อมูลจาก ระบบสารสนเทศเพื่อผู้บริหารระดับสูง (Executive Information System: EIS) : 18 ธันวาคม 2564

**ตารางที่ 4** จำนวนนักศึกษาเข้าใหม่ หลักสูตรประกาศนียบัตรวิชาชีพ (ปวช.) ของวิทยาลัยชุมชน ตั้งแต่ปีการศึกษา 2556 – 2564

วิทยาลัยชุมชน	รวมทั้งสิ้น (คน)	ปีการศึกษา									แนวโน้ม
		2556	2557	2558	2559	2560	2561	2562	2563	2564	
รวม	5,551	746	516	516	539	617	661	658	739	559	
1.พิจิตร	4,524	662	434	441	459	521	551	509	515	432	
2.อุทัยธานี	1,027	84	82	75	80	96	110	149	224	127	

ปีการศึกษา 2556-2563 ข้อมูลจากระบบสารสนเทศเพื่อผู้บริหารระดับสูง (Executive Information System: EIS) ส่วน

ปีการศึกษา 2564: 18 ธันวาคม 2564 ข้อมูลจากระบบภาวะการมีงานทำของวิทยาลัยชุมชน ข้อมูล ณ วันที่ 8 พฤศจิกายน 2564

**ตารางที่ 5** จำนวนนักศึกษาเข้าใหม่ หลักสูตรประกาศนียบัตรวิชาชีพ (ปวช.) ของวิทยาลัยชุมชน ตั้งแต่ปีการศึกษา 2556 – 2563 จำแนกตามสาขาวิชา

สาขาวิชา	รวมทั้งสิ้น (คน)	ปีการศึกษา								
		2556	2557	2558	2559	2560	2561	2562	2563	
รวม	4,992	746	516	516	539	617	661	658	739	
1.การบัญชี	679	67	44	84	98	86	85	114	101	
2.คอมพิวเตอร์ธุรกิจ	1,013	155	136	117	115	147	148	92	103	
3.เครื่องกล	6	5	1	-	-	-	-	-	-	
4.ช่างเชื่อมโลหะ	131	15	19	12	18	17	11	17	22	
5.ช่างไฟฟ้ากำลัง	768	68	87	69	60	99	116	125	144	
6.ช่างยนต์	1,943	199	212	213	225	246	269	278	301	
7.ช่างอิเล็กทรอนิกส์	177	23	16	21	23	22	32	16	24	
8.พณิชยการ	192	176	-	-	-	-	-	16	-	
9.ไฟฟ้าและอิเล็กทรอนิกส์	38	38	-	-	-	-	-	-	-	
10.การออกแบบผลิตภัณฑ์	1	-	1	-	-	-	-	-	-	
11.เทคโนโลยีสารสนเทศ	44	-	-	-	-	-	-	-	44	

ข้อมูลจาก ระบบสารสนเทศเพื่อผู้บริหารระดับสูง (Executive Information System: EIS) : 18 ธันวาคม 2564

### บทที่ 3 วิธีดำเนินการ

การดำเนินการสำรวจข้อมูลนักศึกษาแรกเข้าของวิทยาลัยชุมชน หลักสูตรประกาศนียบัตรวิชาชีพ (ปวช.) ณ ภาคการศึกษาที่ 1 ปีการศึกษา 2564 ดำเนินการตามขั้นตอน ดังนี้

1. ทบทวนแบบสอบถามข้อมูลนักศึกษาแรกเข้า ภาคการศึกษาที่ 1 ปีการศึกษา 2563 ที่ผ่านมา เพื่อให้ข้อคำถามให้สมบูรณ์
2. สร้างแบบสอบถามข้อมูลนักศึกษาแรกเข้า หลักสูตรประกาศนียบัตรวิชาชีพ (ปวช.) ณ ภาคการศึกษาที่ 1 การศึกษา 2564 ลงในระบบสารสนเทศเพื่อการเชื่อมโยงการศึกษาและการมีงานทำของผู้สำเร็จการศึกษาวิทยาลัยชุมชน
3. สถาบันวิทยาลัยชุมชนดำเนินการแจ้งปฏิทิน แนวปฏิบัติและแบบฟอร์มการรายงานข้อมูล ประจำปีการศึกษา 2564 พร้อมทั้งแจ้งหนังสือ ให้วิทยาลัยชุมชนดำเนินการสำรวจนักศึกษาแรกเข้าของวิทยาลัยชุมชน ประจำปีการศึกษา 2564 ในช่วงเดือนมิถุนายน – กันยายน และบันทึกผลการสำรวจลงในระบบสารสนเทศฯ ให้แล้วเสร็จภายในวันที่ 31 ตุลาคม 2564
4. สถาบันวิทยาลัยชุมชนตรวจสอบความถูกต้อง สมบูรณ์ของข้อมูลที่บันทึกผ่านระบบสารสนเทศฯ
5. สถาบันวิทยาลัยชุมชนวิเคราะห์ ข้อมูลโดยใช้การแจกแจงความถี่ และค่าร้อยละ และค่าเฉลี่ย ( $\bar{X}$ ) และจัดทำสรุปรายงานผลการสำรวจข้อมูลนักศึกษาแรกเข้าหลักสูตรประกาศนียบัตรวิชาชีพ (ปวช.) ภาคการศึกษาที่ 1 การศึกษา 2564
6. สถาบันวิทยาลัยชุมชนนำเสนอรายงานผลการสำรวจต่อวิทยาลัยชุมชน และจัดทำเอกสารเผยแพร่ให้แก่บุคลากรทั้งในระดับสถาบันวิทยาลัยชุมชน และวิทยาลัยชุมชนนำไปใช้ประโยชน์ในส่วนที่เกี่ยวข้องต่อไป

#### ประชากรที่ให้ข้อมูล

เป็นการสำรวจข้อมูลนักศึกษาแรกเข้าของวิทยาลัยชุมชน ณ ภาคการศึกษาที่ 1 ปีการศึกษา 2564 ที่ลงทะเบียนเข้าศึกษาในหลักสูตรระดับประกาศนียบัตรวิชาชีพ (ปวช.) ของวิทยาลัยชุมชน 2 แห่ง จำนวนทั้งสิ้น 561 คน

#### การเก็บรวบรวมข้อมูล

1. เครื่องมือที่ใช้ในการเก็บรวบรวมข้อมูล คือระบบสารสนเทศเพื่อการเชื่อมโยงการศึกษาและการมีงานทำของผู้สำเร็จการศึกษาวิทยาลัยชุมชน ซึ่งแบ่งข้อคำถามออกเป็น 5 ประเด็น ตามตัวแปรดังนี้

- 1.1 ข้อมูลพื้นฐานของนักศึกษาแรกเข้า  
ประกอบด้วยข้อมูลด้าน เชื้อชาติ สัญชาติ ศาสนา เพศ อายุ สถานภาพ และสาขาวิชาที่เรียน
- 1.2 ข้อมูลการออกกลางคัน (กรณีที่เคยศึกษาที่วิทยาลัยชุมชนมาก่อน)
- 1.3 ประวัติการศึกษาที่ผ่านมา  
ประกอบด้วยข้อมูลด้าน ระยะเวลาที่สำเร็จการศึกษาจากสถานศึกษาเดิม วุฒิการศึกษาเดิมและเคยศึกษาต่อในระดับอุดมศึกษามาก่อนหรือไม่



- 1.4 ภาวะการปฏิบัติงานและการประกอบอาชีพ ประกอบด้วยข้อมูลด้าน ภาวะการปฏิบัติงาน อาชีพ รายได้  
 1.5 ความต้องการศึกษาต่อหลังสำเร็จการศึกษาที่วิทยาลัยชุมชน

## 2. ประชากรที่ศึกษา

วิทยาลัยชุมชนดำเนินการสำรวจข้อมูลนักศึกษาแรกเข้า ณ ภาคการศึกษาที่ 1 ปีการศึกษา 2564 รวมจำนวนทั้งสิ้น 561 คน

**ตารางที่ 6** ผลการสำรวจข้อมูลนักศึกษาแรกเข้าของวิทยาลัยชุมชน หลักสูตรประกาศนียบัตรวิชาชีพ (ปวช.) ณ ภาคการศึกษาที่ 1 ปีการศึกษา 2564 ของวิทยาลัยชุมชน 2 แห่ง

วิทยาลัย ชุมชน	จำนวนนักศึกษา แรกเข้า 1/2564* (1)	จำนวนนักศึกษา แรกเข้าที่ตอบ แบบสอบถาม* (2)	ร้อยละ (%)	ผลต่าง (1)-(2)
รวม	561	559	99.64	2
1.พิจิตร	432	432	100.00	-
2.อุทัยธานี	129	127	98.45	2

\* ข้อมูลการสำรวจนักศึกษาแรกเข้าจากระบบสารสนเทศและการปฏิบัติงาน ของวิทยาลัยชุมชน ณ วันที่ 1 พฤศจิกายน 2564

## บทที่ 4 ผลการวิเคราะห์ข้อมูล

การเก็บรวบรวมข้อมูลในครั้งนี้เป็นการเก็บรวบรวมข้อมูลเชิงสำรวจนักศึกษาแรกเข้า ณ ภาควิชาการศึกษาศึกษาที่ 1 ปีการศึกษา 2564 ที่ลงทะเบียนเข้าศึกษาในหลักสูตรระดับประกาศนียบัตรวิชาชีพ (ปวช.) ของวิทยาลัยชุมชน 2 แห่ง ได้แก่ วิทยาลัยชุมชนพิจิตรและอุทัยธานี โดยแบ่งการนำเสนอผลการวิเคราะห์ ข้อมูลออกเป็น 5 ส่วน ดังนี้

**ส่วนที่ 1 ข้อมูลพื้นฐานของนักศึกษาแรกเข้า** ประกอบด้วยข้อมูลเชื้อชาติ สัญชาติ ศาสนา เพศ อายุ สถานภาพสมรส และสาขาวิชาที่เรียน

**ส่วนที่ 2 ข้อมูลการออกกลางคัน (กรณีที่เคยศึกษาที่วิทยาลัยชุมชนมาก่อน)**

**ส่วนที่ 3 ประวัติการศึกษาที่ผ่านมา** ประกอบด้วยข้อมูลด้านวุฒิการศึกษาเดิม ระยะเวลาที่สำเร็จการศึกษาจากสถานศึกษาเดิม สถานศึกษาที่เคยศึกษาต่อในระดับอุดมศึกษา

**ส่วนที่ 4 ภาวะการมีงานทำและการประกอบอาชีพ** ประกอบด้วยข้อมูลการมีงานทำ อาชีพและรายได้

**ส่วนที่ 5 ความต้องการศึกษาต่อหลังสำเร็จการศึกษาที่วิทยาลัยชุมชน**

**ส่วนที่ 1 ข้อมูลพื้นฐานของนักศึกษาแรกเข้าหลักสูตรประกาศนียบัตรวิชาชีพ (ปวช.) ณ ภาควิชาการศึกษาศึกษาที่ 1 ปีการศึกษา 2564** ประกอบด้วยข้อมูลเชื้อชาติ สัญชาติ ศาสนา เพศ อายุ สถานภาพสมรส และสาขาวิชาที่เรียน

**ตารางที่ 7 จำนวนและร้อยละของนักศึกษาแรกเข้า หลักสูตรประกาศนียบัตรวิชาชีพ (ปวช.) ณ ภาควิชาการศึกษาศึกษาที่ 1 ปีการศึกษา 2564 ของวิทยาลัยชุมชน จำแนกตามเชื้อชาติ**

วิทยาลัยชุมชน	จำนวนผู้ตอบแบบสอบถามทั้งหมด	จำนวนผู้ตอบแบบสอบถามข้อนี้	เชื้อชาติ	
			ไทย	พม่า
รวม	559	559	558	1
ร้อยละ (%)		100	99.82	0.18
1. พิจิตร	432	432	431	1
2. อุทัยธานี	127	127	127	-

จากตาราง นักศึกษาแรกเข้า หลักสูตรประกาศนียบัตรวิชาชีพ (ปวช.) ณ ภาควิชาการศึกษาศึกษาที่ 1 ปีการศึกษา 2564 ที่ตอบแบบสอบถามข้อนี้ มีจำนวน 559 คน คิดเป็นร้อยละ 100 ของผู้ตอบแบบสอบถามทั้งหมด จำนวน 559 คน พบว่า เป็นเชื้อชาติไทย จำนวน 558 คน คิดเป็นร้อยละ 99.82 เป็นเชื้อชาติพม่า จำนวน 1 คน คิดเป็นร้อยละ 0.18

**ตารางที่ 8** จำนวนและร้อยละของนักศึกษาแรกเข้า หลักสูตรประกาศนียบัตรวิชาชีพ (ปวช.) ณ ภาคการศึกษาที่ 1 การศึกษา 2564 ของวิทยาลัยชุมชน จำแนกตามสัญชาติ

วิทยาลัยชุมชน	จำนวนผู้ตอบ แบบสอบถาม ทั้งหมด	จำนวนผู้ตอบ แบบสอบถาม ข้อนี้	สัญชาติ	
			ไทย	พม่า
รวม	559	559	558	1
ร้อยละ (%)		100	99.82	0.18
1. พิจิตร	432	432	431	1
2. อุทัยธานี	127	127	127	-

จากตาราง นักศึกษาแรกเข้า หลักสูตรประกาศนียบัตรวิชาชีพ (ปวช.) ณ ภาคการศึกษาที่ 1 ปีการศึกษา 2564 ที่ตอบแบบสอบถามข้อนี้ มีจำนวน 559 คน คิดเป็นร้อยละ 100 ของผู้ตอบแบบสอบถามทั้งหมด จำนวน 559 คน พบว่า เป็นสัญชาติไทย จำนวน 558 คน คิดเป็นร้อยละ 99.82 เป็นสัญชาติพม่า จำนวน 1 คน คิดเป็นร้อยละ 0.18

**ตารางที่ 9** จำนวนและร้อยละของนักศึกษาแรกเข้า หลักสูตรประกาศนียบัตรวิชาชีพ (ปวช.) ณ ภาคการศึกษาที่ 1 ปีการศึกษา 2564 ของวิทยาลัยชุมชน จำแนกตามศาสนา

วิทยาลัยชุมชน	จำนวนผู้ตอบ แบบสอบถาม ทั้งหมด	จำนวนผู้ตอบ แบบสอบถาม ข้อนี้	ศาสนา
			พุทธ
รวม	559	559	559
ร้อยละ (%)		100.00	100.00
1. พิจิตร	432	432	432
2. อุทัยธานี	127	127	127

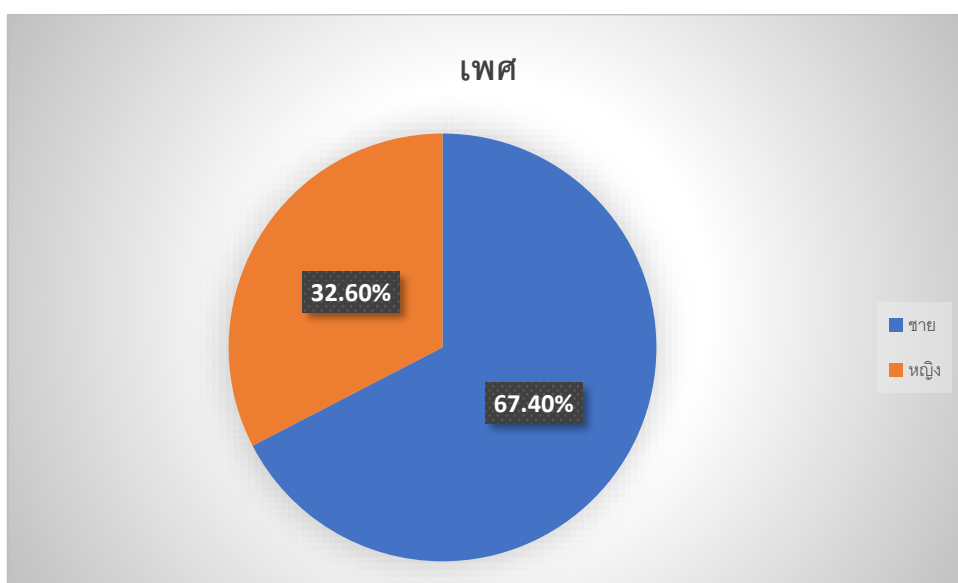
จากตาราง นักศึกษาแรกเข้า หลักสูตรประกาศนียบัตรวิชาชีพ (ปวช.) ณ ภาคการศึกษาที่ 1 ปีการศึกษา 2564 ที่ตอบแบบสอบถามข้อนี้ มีจำนวน 559 คน คิดเป็นร้อยละ 100 ของผู้ตอบแบบสอบถามทั้งหมด จำนวน 559 คน พบว่า นับถือศาสนาพุทธทั้งหมด

ตารางที่ 10 จำนวนและร้อยละของนักศึกษาแรกเข้า หลักสูตรประกาศนียบัตรวิชาชีพ (ปวช.) ณ ภาคการศึกษาที่ 1 ปีการศึกษา 2564 ของวิทยาลัยชุมชน จำแนกตามเพศ

วิทยาลัยชุมชน	จำนวนผู้ตอบ แบบสอบถาม ทั้งหมด	จำนวนผู้ตอบ แบบสอบถาม ข้อนี้	เพศ	
			ชาย	หญิง
รวม	559	559	377	182
ร้อยละ (%)		100.00	67.4	32.6
1.พิจิตร	432	432	297	135
2.อุทัยธานี	127	127	80	47

จากตาราง นักศึกษาแรกเข้า หลักสูตรประกาศนียบัตรวิชาชีพ (ปวช.) ณ ภาคการศึกษาที่ 1 ปีการศึกษา 2564 ที่ตอบแบบสอบถามข้อนี้ มีจำนวน 559 คน พบว่า ส่วนใหญ่เป็นเพศชาย จำนวน 377 คน คิดเป็นร้อยละ 67.4 ส่วนเพศหญิงมีจำนวน 182 คน คิดเป็นร้อยละ 32.6

แผนภูมิที่ 1 เปรียบเทียบร้อยละของนักศึกษาแรกเข้าหลักสูตรประกาศนียบัตรวิชาชีพ (ปวช.) ณ ภาคการศึกษาที่ 1 ปีการศึกษา 2564 ของวิทยาลัยชุมชน จำแนกตามเพศ

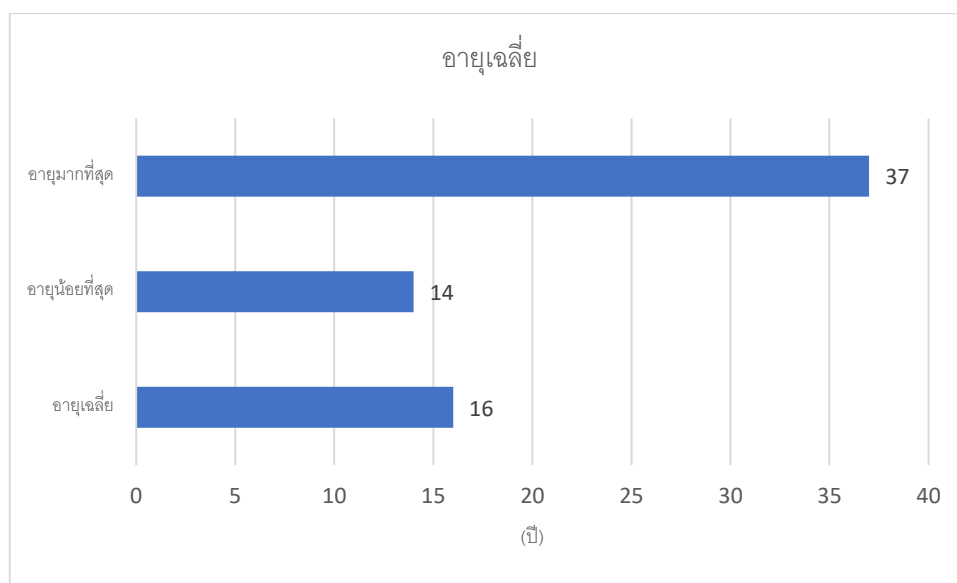


**ตารางที่ 11** นักศึกษาแรกเข้า หลักสูตรประกาศนียบัตรวิชาชีพ (ปวช.) ณ ภาคการศึกษาที่ 1 ปีการศึกษา 2564 ของวิทยาลัยชุมชน จำแนกตามอายุเฉลี่ย สูงสุด และต่ำสุด

วิทยาลัยชุมชน	จำนวนผู้ตอบ แบบสอบถาม ทั้งหมด	จำนวนผู้ตอบ แบบสอบถาม ข้อนี้	อายุเฉลี่ย (ปี)		
			อายุเฉลี่ย	อายุน้อย ที่สุด	อายุมาก ที่สุด
	559	559	16	14	37
1. พิจิตร	432	432	15	14	37
2. อุทัยธานี	127	127	16	14	19

จากตาราง นักศึกษาแรกเข้า หลักสูตรประกาศนียบัตรวิชาชีพ (ปวช.) ณ ภาคการศึกษาที่ 1 ปีการศึกษา 2564 ที่ตอบแบบสอบถามข้อนี้ มีจำนวน 559 คน พบว่า อายุเฉลี่ยของนักศึกษาคือ 16 ปี โดยมี นักศึกษาอายุน้อยที่สุดคือ 14 ปี อยู่ทั้งในวิทยาลัยชุมชนพิจิตรและอุทัยธานี ส่วนอายุมากที่สุดคือ 37 ปี เป็นผู้สมัคร เข้าศึกษาของวิทยาลัยชุมชนพิจิตร

**แผนภูมิที่ 2** เปรียบเทียบร้อยละของนักศึกษาแรกเข้า หลักสูตรประกาศนียบัตรวิชาชีพ (ปวช.) ณ ภาคการศึกษาที่ 1 ปีการศึกษา 2564 ของวิทยาลัยชุมชน จำแนกตามอายุเฉลี่ย สูงสุด และต่ำสุด



ตารางที่ 12 จำนวนและร้อยละของนักศึกษาแรกเข้า หลักสูตรประกาศนียบัตรวิชาชีพ (ปวช.) ณ ภาคการศึกษาที่ 1 ปีการศึกษา 2564 ของวิทยาลัยชุมชน จำแนกตามสถานภาพสมรส

วิทยาลัยชุมชน	จำนวนผู้ตอบ	จำนวนผู้ตอบ	สถานภาพสมรส
	แบบสอบถามทั้งหมด	แบบสอบถามข้อนี้ (คน)	
รวม	559	559	559
ร้อยละ (%)		100.00	100.00
1.พิจิตร	432	432	432
2.อุทัยธานี	127	127	127

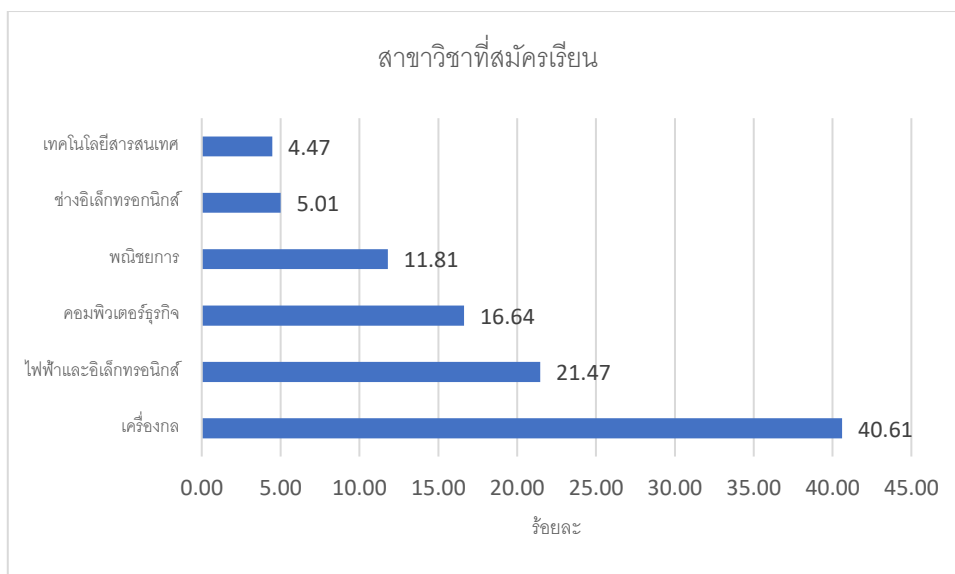
จากตาราง นักศึกษาแรกเข้า หลักสูตรประกาศนียบัตรวิชาชีพ (ปวช.) ณ ภาคการศึกษาที่ 1 ปีการศึกษา 2564 ที่ตอบแบบสอบถามข้อนี้ มีจำนวน 559 คน คิดเป็นร้อยละ 100 ของผู้ตอบแบบสอบถามทั้งหมด จำนวน 559 คน พบว่า ทั้งหมดมีสถานภาพโสด

ตารางที่ 13 จำนวนและร้อยละของนักศึกษาแรกเข้า หลักสูตรประกาศนียบัตรวิชาชีพ (ปวช.) ณ ภาคการศึกษาที่ 1 ปีการศึกษา 2564 ของวิทยาลัยชุมชน จำแนกตามสาขาที่สมัครเรียน

วิทยาลัยชุมชน	จำนวนผู้ตอบแบบสอบถามทั้งหมด	จำนวนผู้ตอบแบบสอบถามข้อนี้ (คน)	สาขาวิชา					
			เครื่องกล	ไฟฟ้าและอิเล็กทรอนิกส์	คอมพิวเตอร์ธุรกิจ	พาณิชย์การ	ช่างอิเล็กทรอนิกส์	เทคโนโลยีสารสนเทศ
รวม	559	559	227	120	93	66	28	25
ร้อยละ (%)		100.00	40.61	21.47	16.64	11.81	5.01	4.47
1.พิจิตร	432	432	178	89	93	44	28	
2.อุทัยธานี	127	127	49	31		22		25

จากตาราง นักศึกษาแรกเข้า หลักสูตรประกาศนียบัตรวิชาชีพ (ปวช.) ณ ภาคการศึกษาที่ 1 ปีการศึกษา 2564 ที่ตอบแบบสอบถามข้อนี้ มีจำนวน 559 คน คิดเป็นร้อยละ 100 ของผู้ตอบแบบสอบถามทั้งหมด จำนวน 559 คน พบว่า สาขาที่มีผู้สมัครเรียนมากที่สุดคือ สาขาเครื่องกล จำนวน 227 คน คิดเป็นร้อยละ 40.61 รองลงมาคือสาขาไฟฟ้าและอิเล็กทรอนิกส์ จำนวน 120 คน คิดเป็นร้อยละ 21.47 และสาขาคอมพิวเตอร์ธุรกิจ จำนวน 93 คน คิดเป็นร้อยละ 16.64 ตามลำดับ

**แผนภูมิที่ 3** เปรียบเทียบร้อยละของนักศึกษาแรกเข้า หลักสูตรประกาศนียบัตรวิชาชีพ (ปวช.) ณ ภาคการศึกษาที่ 1 ปีการศึกษา 2564 ของวิทยาลัยชุมชน จำแนกตามสาขาที่สมัครเรียน



**ส่วนที่ 2** ข้อมูลการออกกลางคัน (กรณีที่เคยศึกษาที่วิทยาลัยชุมชนมาก่อน)

**ตารางที่ 14** จำนวนและร้อยละของนักศึกษาแรกเข้า หลักสูตรประกาศนียบัตรวิชาชีพ (ปวช.) ณ ภาคการศึกษาที่ 1 ปีการศึกษา 2564 ของวิทยาลัยชุมชน จำแนกว่าเคยเรียนอุดมศึกษามาก่อนหรือไม่

วิทยาลัยชุมชน	จำนวนผู้ตอบ แบบสอบถาม ทั้งหมด	จำนวนผู้ตอบ แบบสอบถาม ข้อนี้	เคยศึกษาต่อ ระดับอุดมศึกษา มาก่อนหรือไม่
			ไม่เคย
รวม	559	559	559
ร้อยละ (%)		100.00	100.00
1.พิจิตร	432	432	432
2.อุทัยธานี	127	127	127

จากตาราง นักศึกษาแรกเข้า หลักสูตรประกาศนียบัตรวิชาชีพ (ปวช.) ณ ภาคการศึกษาที่ 1 ปีการศึกษา 2564 ที่ตอบแบบสอบถามข้อนี้ มีจำนวน 559 คน คิดเป็นร้อยละ 100 ของผู้ตอบแบบสอบถามทั้งหมด จำนวน 559 คน พบว่า ผู้ตอบแบบสอบถามข้อนี้ทุกคนไม่เคยศึกษาต่อในระดับอุดมศึกษามาก่อน

ส่วนที่ 3 ประวัติการศึกษาที่ผ่านมา ประกอบด้วยข้อมูลด้านวุฒิการศึกษาเดิม ระยะเวลาที่สำเร็จ การศึกษาจากสถานศึกษาเดิม สถานศึกษาที่เคยศึกษาต่อในระดับอุดมศึกษา

ตารางที่ 15 จำนวนและร้อยละของนักศึกษาแรกเข้า หลักสูตรประกาศนียบัตรวิชาชีพ (ปวช.) ณ ภาคการศึกษาที่ 1 ปีการศึกษา 2564 ของวิทยาลัยชุมชน จำแนกตามวุฒิการศึกษาที่จบ

วิทยาลัย ชุมชน	จำนวนผู้ตอบ แบบสอบถาม ทั้งหมด	จำนวนผู้ตอบ แบบสอบถาม ข้อนี้ (คน)	วุฒิการศึกษา			
			มัธยมศึกษา ปีที่ 3	การศึกษานอก ระบบ (กศน. เทียบเท่า ม.6)	มัธยมศึกษา ตอนปลาย (ม.6)	อื่นๆ ที่เทียบเท่า ม. 6 (นอกเหนือจาก กศน.)
รวม	559	559	369	134	55	1
ร้อยละ (%)		100.00	66.01	23.97	9.84	0.18
1.พิจิตร	432	432	290	134	7	1
2.อุทัยธานี	127	127	79	-	48	-

จากตาราง นักศึกษาแรกเข้า หลักสูตรประกาศนียบัตรวิชาชีพ (ปวช.) ณ ภาคการศึกษาที่ 1 ปีการศึกษา 2564 ที่ตอบแบบสอบถามข้อนี้ มีจำนวน 559 คน คิดเป็นร้อยละ 100 ของผู้ตอบแบบสอบถามทั้งหมด จำนวน 559 คน พบว่า มีวุฒิการศึกษาเดิมมัธยมศึกษาปีที่ 3 มากที่สุด จำนวน 369 คน คิดเป็นร้อยละ 66.01 รองลงมาคือ การศึกษานอกระบบ (กศน.เทียบเท่า ม.6) จำนวน 134 คน คิดเป็นร้อยละ 23.97 และมัธยมศึกษาตอนปลาย (ม.6) จำนวน 55 คน คิดเป็นร้อยละ 9.84 ตามลำดับ

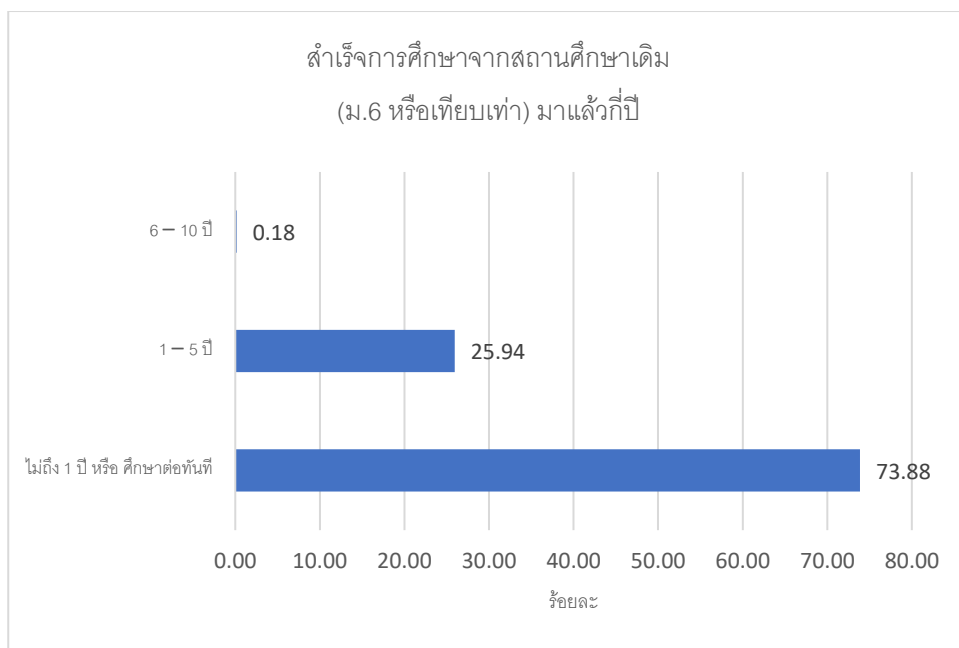
ตารางที่ 16 จำนวนและร้อยละของนักศึกษาแรกเข้า หลักสูตรประกาศนียบัตรวิชาชีพ (ปวช.) ณ ภาคการศึกษาที่ 1 ปีการศึกษา 2564 ของวิทยาลัยชุมชน จำแนกตามการสำเร็จการศึกษาจากสถานศึกษาเดิม (ม.6 หรือเทียบเท่า) มาแล้วกี่ปี

วิทยาลัย ชุมชน	จำนวนผู้ตอบ แบบสอบถาม ทั้งหมด	จำนวนผู้ตอบ แบบสอบถาม ข้อนี้ (คน)	ท่านสำเร็จการศึกษาจากสถานศึกษา เดิม (ม.6 หรือเทียบเท่า) มาแล้วกี่ปี		
			ไม่ถึง 1 ปี หรือ ศึกษาต่อทันที	1 – 5 ปี	6 – 10 ปี
รวม	559	559	413	145	1
ร้อยละ (%)		100.00	73.88	25.94	0.18
1.พิจิตร	432	432	286	145	1
2.อุทัยธานี	127	127	127	-	-

จากตาราง นักศึกษาแรกเข้า หลักสูตรประกาศนียบัตรวิชาชีพ (ปวช.) ณ ภาคการศึกษาที่ 1 ปีการศึกษา 2564 ที่ตอบแบบสอบถามข้อนี้ มีจำนวน 559 คน คิดเป็นร้อยละ 100 ของผู้ตอบแบบสอบถามทั้งหมด จำนวน 559 คน พบว่า ส่วนใหญ่สำเร็จการศึกษาไม่ถึงปี หรือเรียนต่อทันที จำนวน 413 คน คิดเป็นร้อยละ 73.88 รองลงมาคือ 1-5 ปี จำนวน 145 คน คิดเป็นร้อยละ 25.94 และ 6-10 ปี คิดเป็นร้อยละ 0.18 ตามลำดับ



**แผนภูมิที่ 4** เปรียบเทียบร้อยละของนักศึกษาแรกเข้า หลักสูตรประกาศนียบัตรวิชาชีพ (ปวช.) ณ ภาคการศึกษาที่ 1 ปีการศึกษา 2564 ของวิทยาลัยชุมชน จำแนกตามระยะเวลาที่จบการศึกษาเดิม



**ส่วนที่ 4 การมีงานทำและการประกอบอาชีพ** ประกอบด้วยข้อมูลการมีงานทำ อาชีพและรายได้

**ตารางที่ 17** จำนวนและร้อยละของนักศึกษาแรกเข้า หลักสูตรประกาศนียบัตรวิชาชีพ (ปวช.) ณ ภาคการศึกษาที่ 1 ปีการศึกษา 2564 ของวิทยาลัยชุมชน จำแนกตามภาวะการมีงานทำ

วิทยาลัยชุมชน	จำนวนผู้ตอบแบบสอบถามทั้งหมด	จำนวนผู้ตอบแบบสอบถามข้อนี้ (คน)	ไม่มีงานทำ	
			จำนวน	ร้อยละ
รวม	559	559	559	100
1.พิจิตร	432	432	432	100
2.อุทัยธานี	127	127	127	100

จากตาราง นักศึกษาแรกเข้า หลักสูตรประกาศนียบัตรวิชาชีพ (ปวช.) ณ ภาคการศึกษาที่ 1 ปีการศึกษา 2564 ที่ตอบแบบสอบถามข้อนี้ มีจำนวน 559 คน คิดเป็นร้อยละ 100 ของผู้ตอบแบบสอบถามทั้งหมด จำนวน 644 คน พบว่า ผู้ตอบแบบสอบถามข้อนี้ทั้งหมดไม่มีงานทำ จำนวน 559 คน คิดเป็นร้อยละ 100

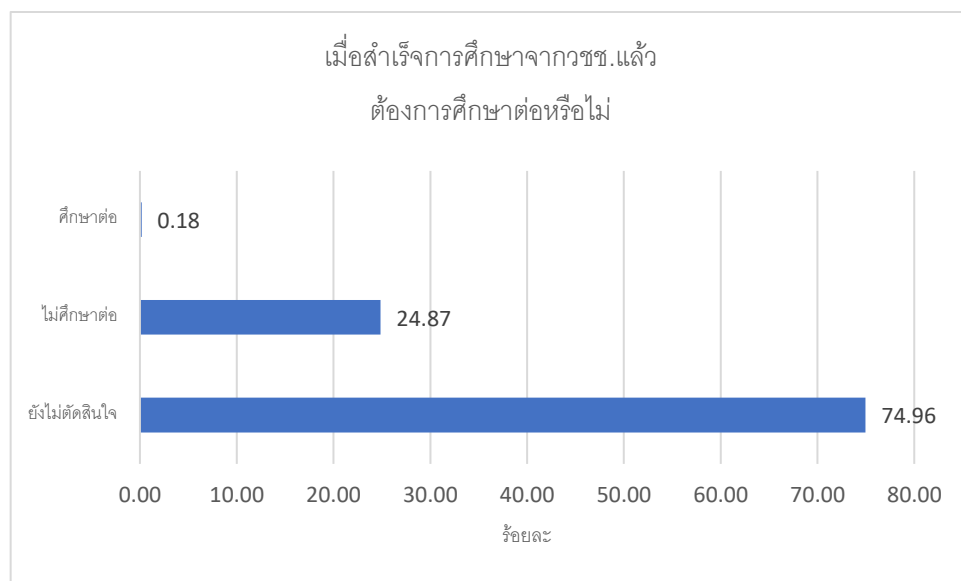
## ส่วนที่ 5 ความต้องการศึกษาต่อหลังสำเร็จการศึกษาที่วิทยาลัยชุมชน

ตารางที่ 18 จำนวนและร้อยละของนักศึกษาแรกเข้า หลักสูตรประกาศนียบัตรวิชาชีพ (ปวช.) ณ ภาคการศึกษาที่ 1 ปีการศึกษา 2564 ของวิทยาลัยชุมชน จำแนกตามความต้องการศึกษาต่อ

วิทยาลัย ชุมชน	จำนวนผู้ตอบ แบบสอบถาม ทั้งหมด	จำนวนผู้ตอบ แบบสอบถาม ข้อนี้ (คน)	เมื่อท่านสำเร็จการศึกษาจากวช.แล้ว ท่านต้องการศึกษาต่อหรือไม่		
			ยังไม่ ตัดสินใจ	ไม่ศึกษาต่อ	ศึกษาต่อ
รวม	559	559	419	139	1
	ร้อยละ (%)	100.00	74.96	24.87	0.18
1.พิจิตร	432	432	292	139	1
2.อุทัยธานี	127	127	127	-	-

จากตาราง นักศึกษาแรกเข้า หลักสูตรประกาศนียบัตรวิชาชีพ (ปวช.) ณ ภาคการศึกษาที่ 1 ปีการศึกษา 2564 ที่ตอบแบบสอบถามข้อนี้ มีจำนวน 559 คน คิดเป็นร้อยละ 100 ของผู้ตอบแบบสอบถามทั้งหมด จำนวน 559 คน พบว่า ส่วนใหญ่ยังไม่ตัดสินใจ จำนวน 419 คน คิดเป็นร้อยละ 74.96 รองลงมาคือ ไม่ศึกษาต่อ จำนวน 139 คน คิดเป็นร้อยละ 24.87 และศึกษาต่อ จำนวน 1 คน คิดเป็นร้อยละ 0.18 ตามลำดับ

แผนภูมิที่ 5 เปรียบเทียบร้อยละของนักศึกษาแรกเข้า หลักสูตรประกาศนียบัตรวิชาชีพ (ปวช.) ณ ภาคการศึกษาที่ 1 ปีการศึกษา 2564 ของวิทยาลัยชุมชน จำแนกตามความต้องการศึกษาต่อ



## บทที่ 5 บทสรุป และข้อเสนอแนะ

การสำรวจข้อมูลเกี่ยวกับนักศึกษาแรกเข้าของวิทยาลัยชุมชน หลักสูตรประกาศนียบัตรวิชาชีพ (ปวช.) ณ ภาคการศึกษาที่ 1 ปีการศึกษา 2564 เป็นการสำรวจจากวิทยาลัยชุมชน 2 แห่ง คือ วิทยาลัยชุมชนพิจิตรและอุทัยธานี จำนวน 561 คน ผลการสำรวจแบ่งออกเป็น 5 ประเด็นหลัก ประกอบด้วย ข้อมูลพื้นฐาน ข้อมูลการออกกลางคัน (กรณีที่เคยศึกษาที่วิทยาลัยชุมชนมาก่อน) ประวัติการศึกษาที่ผ่านมา ภาวะการมีงานทำและการประกอบอาชีพของนักศึกษา และความต้องการศึกษาต่อหลังสำเร็จการศึกษาที่วิทยาลัยชุมชน วิเคราะห์ข้อมูลโดยใช้ค่าเฉลี่ย ร้อยละ ค่าเฉลี่ย ( $\bar{X}$ ) โดยนำเสนอข้อมูลด้วยรูป ตาราง และแผนภูมิ

### สรุปผลการสำรวจ 5 ส่วนดังนี้

**ส่วนที่ 1 ข้อมูลพื้นฐานของนักศึกษาแรกเข้า** หลักสูตรประกาศนียบัตรวิชาชีพ (ปวช.) ณ ภาคการศึกษาที่ 1 ปีการศึกษา 2564 ประกอบด้วยข้อมูลเชื้อชาติ สัญชาติ ศาสนา เพศ อายุ สถานภาพสมรส และสาขาวิชาที่เรียน

- **ด้านเชื้อชาติ** พบว่า เป็นเชื้อชาติไทย จำนวน 558 คน คิดเป็นร้อยละ 99.82 เป็นเชื้อชาติพม่า จำนวน 1 คน คิดเป็นร้อยละ 0.18
- **ด้านสัญชาติ** พบว่า เป็นสัญชาติไทย จำนวน 558 คน คิดเป็นร้อยละ 99.82 เป็นสัญชาติพม่า จำนวน 1 คน คิดเป็นร้อยละ 0.18
- **ด้านศาสนา** พบว่า นับถือศาสนาพุทธทั้งหมด
- **ด้านเพศ** พบว่า นักศึกษาแรกเข้าส่วนใหญ่เป็นเพศชาย จำนวน 377 คน คิดเป็นร้อยละ 67.4 ส่วนเพศหญิงมีจำนวน 182 คน คิดเป็นร้อยละ 32.6
- **ด้านอายุ** พบว่า นักศึกษาแรกเข้ามีอายุเฉลี่ยของนักศึกษาคือ 16 ปี โดยมีนักศึกษาอายุน้อยที่สุดคือ 14 ปี อยู่ทั้งในวิทยาลัยชุมชนพิจิตรและอุทัยธานี ส่วนอายุมากที่สุดคือ 37 ปี เป็นผู้สมัครเข้าศึกษาของวิทยาลัยชุมชนพิจิตร
- **ด้านสถานภาพสมรส** พบว่า นักศึกษาแรกเข้าทั้งหมดมีสถานภาพโสด
- **ด้านสาขาวิชาที่สมัคร** พบว่า สาขาที่มีผู้สมัครเรียนมากที่สุดคือ สาขาเครื่องกล จำนวน 227 คน คิดเป็นร้อยละ 40.61 รองลงมาคือสาขาไฟฟ้าและอิเล็กทรอนิกส์ จำนวน 120 คน คิดเป็นร้อยละ 21.47 และสาขาคอมพิวเตอร์ธุรกิจ จำนวน 93 คน คิดเป็นร้อยละ 16.64 ตามลำดับ

### ส่วนที่ 2 ข้อมูลการออกกลางคัน (กรณีที่เคยศึกษาที่วิทยาลัยชุมชนมาก่อน)

- **ด้านประวัติที่เคยศึกษาระดับปริญญามาก่อน** พบว่า ผู้ตอบแบบสอบถามข้อนี้ทุกคนไม่เคยศึกษาต่อในระดับอุดมศึกษามาก่อน

**ส่วนที่ 3 ประวัติการศึกษาที่ผ่านมา** ประกอบด้วยข้อมูลด้านวุฒิการศึกษาเดิม ระยะเวลาที่สำเร็จการศึกษาจากสถานศึกษาเดิม สถานศึกษาที่เคยศึกษาต่อในระดับอุดมศึกษา

- **ด้านวุฒิการศึกษา** พบว่า ผู้ตอบแบบสอบถามมีวุฒิการศึกษาเดิมมัธยมศึกษาปีที่ 3 มากที่สุด จำนวน 369 คน คิดเป็นร้อยละ 66.01 รองลงมาคือ การศึกษานอกระบบ (กศน.เทียบเท่า ม.6) จำนวน 134 คน คิดเป็นร้อยละ 23.97 และมัธยมศึกษาตอนปลาย (ม.6) จำนวน 55 คน คิดเป็นร้อยละ 9.84 ตามลำดับ

- ด้านระยะเวลาที่สำเร็จการศึกษา พบว่า นักศึกษาแรกเข้าส่วนใหญ่สำเร็จการศึกษาไม่ถึงปีหรือเรียนต่อทันที จำนวน 413 คน คิดเป็นร้อยละ 73.88 รองลงมาคือ 1-5 ปี จำนวน 145 คน คิดเป็นร้อยละ 25.94 และ 6-10 ปี คิดเป็นร้อยละ 0.18 ตามลำดับ

#### ส่วนที่ 4 ภาวะการมีงานทำและการประกอบอาชีพ ประกอบด้วยข้อมูลการมีงานทำ อาชีพและรายได้

- ด้านภาวะการมีงานทำ พบว่า ผู้ตอบแบบสอบถามข้อนี้ทั้งหมดไม่มีงานทำ

#### ส่วนที่ 5 ความต้องการศึกษาต่อหลังสำเร็จการศึกษาที่วิทยาลัยชุมชน

- ด้านความต้องการศึกษาต่อ พบว่า นักศึกษาแรกเข้าส่วนใหญ่ยังไม่ตัดสินใจ จำนวน 419 คน คิดเป็นร้อยละ 74.96 รองลงมาคือ ไม่ศึกษาต่อ จำนวน 139 คน คิดเป็นร้อยละ 24.87 และศึกษาต่อ จำนวน 1 คน คิดเป็นร้อยละ 0.18 ตามลำดับ

ข้อเสนอแนะเพื่อให้วิทยาลัยชุมชนดำเนินการปรับปรุง/แก้ไข/พัฒนา/สนับสนุนการจัดการเรียนการสอนหรือกิจกรรม อยากให้ครูเป็นตัวอย่างให้นักศึกษา อยากให้โรงอาหารมีโต๊ะนั่งเยอะขึ้น ขนาดใหญ่ขึ้น

## ภาคผนวก



แบบฟอร์มรายงานข้อมูลนักศึกษาแรกเข้าของวิทยาลัยชุมชน.....  
ประจำภาคการศึกษา ที่ 1/25....

\*\*\*\*\*

คำชี้แจง วิทยาลัยชุมชนมีความประสงค์จะเก็บรวบรวมข้อมูลนักศึกษา เพื่อนำไปใช้ในการวางแผนพัฒนาการจัดการศึกษาและสนับสนุนการเรียนของนักศึกษา ซึ่งมีความสำคัญยิ่งในระบบการจัดการศึกษารูปแบบวิทยาลัยชุมชน จึงขอให้นักศึกษากรอกข้อมูลตามความเป็นจริงอย่างละเอียดที่สุดเท่าที่จะให้ได้

**ข้อมูลผู้ตอบ**

รหัสนักศึกษา

หลักสูตร  [1] อนุปริญญา  [2] ปวส.  [3] ปวช.  [4] ประกาศนียบัตร  
 [4] สัมฤทธิบัตร

**ตอนที่ 1 ประวัติการศึกษาที่ผ่านมา**

1. วุฒิการศึกษาที่จบ

- [1] มัธยมศึกษาตอนปลาย (ม.6)  [2] การศึกษานอกระบบ (กศน. เทียบเท่า ม.6)  
 [3] อื่น ๆ ที่เทียบเท่า ม. 6 (นอกเหนือจาก กศน.)  [4] อนุปริญญาหรือสูงกว่า  
 [3] อื่น ๆ ระบุ.....

2. ท่านสำเร็จการศึกษาจากสถานศึกษาเดิม (ม.6 หรือเทียบเท่า) มาแล้วกี่ปี

- [1] ไม่ถึง 1 ปี หรือ ศึกษาต่อทันที  [2] 1 – 5 ปี  
 [3] 6 – 10 ปี  [4] มากกว่า 10 ปี โปรดระบุ .....

3. ท่านเคยศึกษาต่อในระดับอุดมศึกษาที่ใดมาก่อนหรือไม่

- [1] เคยศึกษาต่อระดับอนุปริญญา\*  
[1.1]  จากวิทยาลัยชุมชน ชื่อวิทยาลัยชุมชน.....  
[1.2]  จากสถานศึกษาอื่น ชื่อสถานศึกษา.....  
 [2] เคยศึกษาต่อระดับปริญญาตรี ชื่อสถานศึกษา.....  
 [3] เคยศึกษาต่อระดับสูงกว่าปริญญาตรี ชื่อสถานศึกษา.....  
 [4] ไม่เคย

(\* หากเลือกตอบ ข้อ 3[1.1] กรุณาตอบข้อ 3.1 – 3.6 หากเลือกตอบ ข้อ 3[2], 3[3], 3[4] ให้ข้ามไปตอบตอนที่ 2)

3.1 ท่านสมัครเข้าเรียนเมื่อปี พ.ศ. ไต .....

3.2 ท่านสมัครเข้าเรียนในสาขาวิชาใด .....

3.3 ท่านสำเร็จการศึกษาระดับอนุปริญญาจากวิทยาลัยชุมชนหรือไม่

- [1] สำเร็จการศึกษา เมื่อปี พ.ศ. ....  [2] ไม่สำเร็จการศึกษา/พักการเรียน (อื่น ๆ)

(\* หากเลือกตอบ ข้อ [1] ให้ข้ามไปตอบข้อ 3.6 หากเลือกตอบ ข้อ [2] ให้ตอบคำถามต่อ)

3.4 ท่านหยุดเรียนไปเป็นระยะเวลาานานเท่าใด

- [1] น้อยกว่า 1 ปี  [2] 1 – 2 ปี  
 [3] 2 – 3 ปี  [4] มากกว่า 3 ปี

3.5 สาเหตุที่ทำให้ไม่สำเร็จการศึกษา (ตอบได้มากกว่า 1 ข้อ)

- |  |  |
|--|--|
| <input type="radio"/> [1] ปัญหาเรื่องตารางเรียน  | <input type="radio"/> [2] ปัญหาครอบครัว                      |
| <input type="radio"/> [3] ปัญหาเรื่องการทำงาน    | <input type="radio"/> [4] ปัญหาเรื่องการเดินทาง              |
| <input type="radio"/> [5] ต้องการเปลี่ยนที่เรียน | <input type="radio"/> [6] ปัญหาเรื่องการเรียนในวิทยาลัยชุมชน |
| <input type="radio"/> [7] อื่น ๆ (ระบุ) .....    |  |

3.6 สาเหตุที่ตัดสินใจกลับมาสมัครเรียนที่วิทยาลัยชุมชนอีกครั้ง (ตอบได้มากกว่า 1 ข้อ)

- |  |   |
|--|---|
| <input type="radio"/> [1] จัดสรรเวลาได้                              | <input type="radio"/> [2] ครอบครัวแนะนำ                         |
| <input type="radio"/> [3] ต้องการวุฒิการศึกษาเพื่อการทำงาน           | <input type="radio"/> [4] ย้ายที่อยู่มาใกล้วิทยาลัยชุมชนมากขึ้น |
| <input type="radio"/> [5] จบการศึกษาจากที่อื่นแล้ว ต้องการเรียนเพิ่ม |   |
| <input type="radio"/> [6] อื่น ๆ (ระบุ).....                         |   |

## **ตอนที่ 2 ภาวะการมีงานทำและการประกอบอาชีพของนักศึกษา**

4. ขณะนี้ท่านมีงานทำหรือไม่  [1] มี  [2] ไม่มี

(\* หากเลือกตอบ ข้อ 4[1] (มี) กรุณาตอบข้อ 4.1 – 4.3 หากเลือกตอบ ข้อ 4[2] (ไม่มี) ให้ข้ามไปตอบตอนที่ 3)

4.1 อาชีพ

- |   |   |   |
|---|---|---|
| <input type="radio"/> [1] เกษตรกร                               | <input type="radio"/> [2] ประมง                           | <input type="radio"/> [3] ข้าราชการ/เจ้าหน้าที่หน่วยงานของรัฐ |
| <input type="radio"/> [4] รัฐวิสาหกิจ                           | <input type="radio"/> [5] พนักงานบริษัท/องค์กรธุรกิจเอกชน |   |
| <input type="radio"/> [6] ค้าขาย/ธุรกิจส่วนตัว/เจ้าของกิจการ    | <input type="radio"/> [7] รับจ้าง                         |   |
| <input type="radio"/> [8] พนักงานองค์กรต่างประเทศ/ระหว่างประเทศ |   |   |
| <input type="radio"/> [9] อื่นๆ (โปรดระบุ) .....                |   |   |

4.2 สถานที่ทำงาน.....อำเภอ.....จังหวัด.....  
รหัสไปรษณีย์.....โทรศัพท์.....

4.3 รายได้เฉลี่ยต่อเดือน.....บาท (โปรดระบุเป็นตัวเลขเท่านั้น)

## **ตอนที่ 3 ความต้องการในการศึกษาต่อ**

5. เมื่อท่านสำเร็จการศึกษาจากวิทยาลัยชุมชนแล้ว ท่านต้องการศึกษาต่อหรือไม่

- |   |
|---|
| <input type="radio"/> [1] ศึกษาต่อ (ระบุสถานศึกษาที่ต้องการ/คาดว่าจะศึกษาต่อ) ..... |
| <input type="radio"/> [2] ไม่ศึกษาต่อ (ระบุเหตุผล) .....                            |
| <input type="radio"/> [3] ยังไม่ตัดสินใจ  |

6. ข้อเสนอแนะเพื่อให้วิทยาลัยชุมชนดำเนินการปรับปรุง/พัฒนา/สนับสนุนการจัดการเรียนการสอนหรือกิจกรรม

.....

.....

.....

- ขอขอบคุณที่ร่วมตอบแบบสอบถาม -