



รายงาน  
ผลการสำรวจข้อมูลนักศึกษาแรกเข้า  
ของวิทยาลัยชุมชน  
หลักสูตรประกาศนียบัตรวิชาชีพ (ปวช.)  
ประจำภาคการศึกษาที่ 1 ปีการศึกษา 2566

สถาบันวิทยาลัยชุมชน  
กระทรวงการอุดมศึกษา วิทยาศาสตร์ วิจัยและนวัตกรรม

## คำนำ

รายงานผลการสำรวจข้อมูลนักศึกษาแรกเข้าหลักสูตรประกาศนียบัตรวิชาชีพ (ปวช.) ของวิทยาลัยชุมชน 3 จังหวัด ประกอบด้วย วิทยาลัยชุมชนพิจิตร อุทัยธานี และสงขลา ณ ภาคการศึกษาที่ 1 ปีการศึกษา 2566 นำเสนอข้อมูลในรูปแบบตาราง ข้อมูลตัวเลข และแผนภูมิ เปรียบเทียบความสัมพันธ์ของข้อมูลที่เกี่ยวข้องกัน โดยได้ดำเนินการสำรวจข้อมูลนักศึกษาแรกเข้าของวิทยาลัยชุมชน หลักสูตรประกาศนียบัตรวิชาชีพ (ปวช.) ณ ภาคการศึกษาที่ 1 ปีการศึกษา 2566 ใน 5 ประเด็นหลัก ประกอบด้วย ประเด็นที่ 1 ข้อมูลพื้นฐานของนักศึกษาแรกเข้าหลักสูตรประกาศนียบัตรวิชาชีพ (ปวช.) ณ ภาคการศึกษาที่ 1 ปีการศึกษา 2566 ได้แก่ข้อมูลด้านเชื้อชาติ สัญชาติ ศาสนา เพศ อายุ สถานภาพสมรส และสาขาวิชาที่เรียน ประเด็นที่ 2 ข้อมูลการออกกลางคัน (กรณีที่เคยศึกษาที่วิทยาลัยชุมชนมาก่อน) ประเด็นที่ 3 ประวัติการศึกษาที่ผ่านมา ประกอบด้วยข้อมูลด้านระยะเวลาที่สำเร็จการศึกษาจากสถานศึกษาเดิม วุฒิการศึกษาเดิม ประเด็นที่ 4 ภาวะการมีงานทำและการประกอบอาชีพ ประกอบด้วยข้อมูลการมีงานทำ อาชีพและรายได้ และประเด็นที่ 5 ความต้องการศึกษาต่อหลังสำเร็จการศึกษาที่วิทยาลัยชุมชน ซึ่งหวังเป็นอย่างยิ่งว่า รายงานฉบับนี้จะมีประโยชน์กับวิทยาลัยชุมชนและบุคคลที่เกี่ยวข้องได้ใช้เป็นข้อมูลประกอบการวางแผนการจัดการศึกษาของวิทยาลัยชุมชน รวมทั้งการปรับปรุงประสิทธิภาพการดำเนินงาน การบริหารจัดการ และการกำหนดนโยบาย/แนวทางการส่งเสริมสนับสนุนการดำเนินงานของวิทยาลัยชุมชนให้มีประสิทธิภาพ สอดคล้องกับปัญหาความต้องการและความพึงพอใจของผู้รับบริการต่อไป

สถาบันวิทยาลัยชุมชน

ธันวาคม 2566

## บทสรุป

การสำรวจข้อมูลเกี่ยวกับนักศึกษาแรกเข้าของวิทยาลัยชุมชน หลักสูตรประกาศนียบัตรวิชาชีพ (ปวช.) ณ ภาคการศึกษาที่ 1 ปีการศึกษา 2566 เป็นการสำรวจจากวิทยาลัยชุมชน 3 แห่ง คือ วิทยาลัยชุมชนพิจิตร อุทัยธานี และสงขลา จำนวน 483 คน ผลการสำรวจแบ่งออกเป็น 5 ประเด็นหลัก ประกอบด้วย ข้อมูลพื้นฐาน ข้อมูลการออกกลางคัน (กรณีที่เคยศึกษาที่วิทยาลัยชุมชนมาก่อน) ประวัติการศึกษาที่ผ่านมา ภาวะการมีงานทำและการประกอบอาชีพของนักศึกษา และความต้องการศึกษาต่อหลังสำเร็จการศึกษาที่วิทยาลัยชุมชน วิเคราะห์ข้อมูลโดยใช้ค่าความถี่ ร้อยละ ค่าเฉลี่ย ( $\bar{X}$ ) โดยนำเสนอข้อมูลด้วยรูป ตาราง และแผนภูมิ

### สรุปผลการสำรวจ 5 ส่วนดังนี้

**ส่วนที่ 1 ข้อมูลพื้นฐานของนักศึกษาแรกเข้า** หลักสูตรประกาศนียบัตรวิชาชีพ (ปวช.) ณ ภาคการศึกษาที่ 1 ปีการศึกษา 2566 ประกอบด้วยข้อมูลเชื้อชาติ สัญชาติ ศาสนา เพศ อายุ สถานภาพสมรส และสาขาวิชาที่เรียน

- **ด้านเชื้อชาติ** พบว่า ส่วนใหญ่เป็นเชื้อชาติไทย ร้อยละ 99.79 รองลงมาคือพม่า ร้อยละ 0.21
- **ด้านสัญชาติ** พบว่า ส่วนใหญ่เป็นสัญชาติไทย ร้อยละ 99.79 รองลงมาคือ พม่า ร้อยละ 0.21
- **ด้านศาสนา** พบว่า ส่วนใหญ่นับถือศาสนาพุทธ ร้อยละ 98.95 รองลงมาคืออิสลาม ร้อยละ 1.05
- **ด้านเพศ** พบว่า ส่วนใหญ่เป็นเพศชาย ร้อยละ 68.83 ส่วนเพศหญิงมีร้อยละ 31.17
- **ด้านอายุ** พบว่า อายุเฉลี่ยของนักศึกษาคือ 16 ปี โดยมีนักศึกษาอายุน้อยที่สุดคือ 14 ปี ส่วนอายุมากที่สุดคือ 31 ปี
- **ด้านสถานภาพสมรส** พบว่า ส่วนใหญ่มีสถานภาพโสด ร้อยละ 99.16 รองลงมาคือแยกกันอยู่ ร้อยละ 0.84
- **ด้านสาขาวิชาที่สมัคร** พบว่า สาขาที่มีผู้สมัครเรียนมากที่สุดคือ สาขาช่างยนต์ ร้อยละ 38.49 รองลงมาคือสาขาคอมพิวเตอร์ธุรกิจ ร้อยละ 19.67 และสาขาช่างไฟฟ้ากำลัง ร้อยละ 19.25 ตามลำดับ

### ส่วนที่ 2 ข้อมูลการออกกลางคัน (กรณีที่เคยศึกษาที่วิทยาลัยชุมชนมาก่อน)

- **ด้านประวัติที่เคยศึกษาระดับปริญญามาก่อน** พบว่า ผู้ตอบแบบสอบถามข้อนี้ส่วนใหญ่ ไม่เคยศึกษาต่อระดับอุดมศึกษามาก่อน ร้อยละ 99.79 รองลงมาคือเคยศึกษาต่อระดับอนุปริญญา ร้อยละ 0.21

**ส่วนที่ 3 ประวัติการศึกษาที่ผ่านมา** ประกอบด้วยข้อมูลด้านวุฒิการศึกษาเดิม ระยะเวลาที่สำเร็จการศึกษาจากสถานศึกษาเดิม สถานศึกษาที่เคยศึกษาต่อในระดับอุดมศึกษา

- **ด้านวุฒิการศึกษา** พบว่า ส่วนใหญ่ตอบว่า อื่น ๆ ระบุ ซึ่งระบุว่า มัธยมศึกษาตอนต้น (ม.3) ร้อยละ 98.33 รองลงมาคือมัธยมศึกษาตอนปลาย ร้อยละ 1.05 และอนุปริญญาหรือสูงกว่า ร้อยละ 0.63

### ส่วนที่ 4 ภาวะการมีงานทำและการประกอบอาชีพ

 ประกอบด้วยข้อมูลการมีงานทำ อาชีพและรายได้

- **ด้านภาวะการมีงานทำ** พบว่า ผู้ตอบแบบสอบถามส่วนใหญ่ไม่มีงานทำ ร้อยละ 98.74 ส่วนมีงานทำมีร้อยละ 1.26
- **ด้านอาชีพ** พบว่า ผู้ตอบแบบสอบถามมีอาชีพค้าขาย/ธุรกิจส่วนตัว/เจ้าของกิจการ รับจ้าง อื่นๆ จำนวน 2 คน คิดเป็นร้อยละ 33.33 เท่ากัน อื่น ๆ ระบุ ตอบว่า ทำอยู่ซ่อมรถ พนักงานอย่างสแต็ก
- **ด้านรายได้** พบว่า รายได้เฉลี่ยต่อเดือน 2,300 บาท น้อยที่สุด 1,000 บาท และมากที่สุด 6,000 บาท

## ส่วนที่ 5 ความต้องการศึกษาต่อหลังสำเร็จการศึกษาที่วิทยาลัยชุมชน

- ด้านความต้องการศึกษาต่อ พบว่า ส่วนใหญ่ยังไม่ตัดสินใจ จำนวน 370 คน คิดเป็นร้อยละ 78.39 รองลงมาคือ ศึกษาต่อ ร้อยละ 18.64 และไม่ศึกษาต่อ ร้อยละ 2.97 โดยศึกษาต่อ ระบุว่า ต้องการศึกษาต่อที่ มหาวิทยาลัยเชียงใหม่ มหาวิทยาลัยรังสิต วิทยาลัยชุมชนพิจิตร ส่วนไม่ศึกษาต่อ ให้เหตุผลว่า ต้องการทำงาน

ข้อเสนอแนะเพื่อให้วิทยาลัยชุมชนดำเนินการปรับปรุง/แก้ไข/พัฒนา/สนับสนุนการจัดการเรียนการสอนหรือกิจกรรม อยากให้มีสหกรณ์ในโรงเรียน

## สารบัญ

|  |    |
|--|----|
| คำนำ   | ก  |
| บทสรุป   | ข  |
| บทที่ 1 บทนำ   | 1  |
| หลักการและเหตุผล   | 1  |
| วัตถุประสงค์   | 1  |
| ขอบเขตการดำเนินงาน   | 1  |
| 1. ขอบเขตผู้ให้ข้อมูล  | 1  |
| 2. เครื่องมือที่ใช้ในการเก็บข้อมูล   | 1  |
| 3. ขอบเขตระยะเวลาในการเก็บข้อมูล   | 2  |
| 4. ขอบเขตพื้นที่   | 2  |
| ผลที่คาดว่าจะได้รับ  | 2  |
| ข้อจำกัดในการนำข้อมูลไปใช้   | 2  |
| บทที่ 2 การจัดการศึกษาหลักสูตรประกาศนียบัตรวิชาชีพ (ปวช.) ของวิทยาลัยชุมชน     | 3  |
| แนวทางการจัดการศึกษาหลักสูตรระดับประกาศนียบัตรวิชาชีพ (ปวช.) ของวิทยาลัยชุมชน  | 3  |
| ผลการดำเนินการจัดหลักสูตรประกาศนียบัตรวิชาชีพ (ปวช.) ของวิทยาลัยชุมชนที่ผ่านมา | 9  |
| บทที่ 3 วิธีดำเนินการ  | 12 |
| บทที่ 4 ผลการวิเคราะห์ข้อมูล   | 13 |
| บทที่ 5 บทสรุป และข้อเสนอแนะ   | 29 |
| ภาคผนวก  | 31 |

## บทที่ 1 บทนำ

### หลักการและเหตุผล

ตามนโยบายของรัฐบาลที่แถลงต่อรัฐสภาเมื่อวันที่ 26 กุมภาพันธ์ 2544 ด้านการศึกษา ข้อ 4 “จัดให้มีวิทยาลัยชุมชนโดยเฉพาะในจังหวัดที่ยังขาดแคลนสถาบันอุดมศึกษา” ซึ่งวิทยาลัยชุมชนพิจิตรและอุทัยธานีได้รับการจัดตั้งขึ้นเมื่อวันที่ 17 เมษายน 2545 และเป็นเพียงสองแห่งที่จัดการศึกษาในระดับประกาศนียบัตรวิชาชีพ (ปวช.) และประกาศนียบัตรวิชาชีพชั้นสูง (ปวส.) โดยวิทยาลัยชุมชนพิจิตรได้รับโอนมาจากวิทยาลัยการอาชีพโพทะเล สังกัดคณะกรรมการการอาชีวศึกษา และวิทยาลัยชุมชนอุทัยธานีโอนมาจากวิทยาลัยการอาชีวศึกษาบ้านไร่ สังกัดคณะกรรมการการอาชีวศึกษา เมื่อวิทยาลัยการอาชีพทั้งสองแห่งโอนมาเป็นวิทยาลัยชุมชน จึงมีความจำเป็นที่ต้องดำเนินงาน ปวช./ปวส. ตามภารกิจวิทยาลัยการอาชีพเดิมที่วิทยาลัยชุมชนทั้งสองแห่งได้รับโอน พร้อมทั้งดำเนินงานภารกิจวิทยาลัยชุมชนควบคู่กันไป และในปีการศึกษา 2566 วิทยาลัยชุมชนสงขลาได้จัดการศึกษาในระดับประกาศนียบัตรวิชาชีพ (ปวช.)

ดังนั้น สถาบันวิทยาลัยชุมชนจึงได้ดำเนินการสำรวจข้อมูลนักศึกษาแรกเข้า หลักสูตรประกาศนียบัตรวิชาชีพ (ปวช.) โดยเริ่มดำเนินการในปีการศึกษา 2563 โดยให้วิทยาลัยชุมชน 2 แห่ง คือวิทยาลัยชุมชนพิจิตรและอุทัยธานี บันทึกข้อมูลในแบบฟอร์มรายงานข้อมูลนักศึกษาแรกเข้าของวิทยาลัยชุมชน หลักสูตรระดับประกาศนียบัตรวิชาชีพ (ปวช.) จากวิทยาลัยชุมชน ที่สถาบันวิทยาลัยชุมชนได้ร่วมกันจัดทำขึ้น โดยมีการจัดเก็บข้อมูลในระบบสารสนเทศเพื่อเชื่อมโยงการศึกษาและการมีงานทำ (ระบบติดตามภาวะการมีงานทำ) เชื่อมโยงฐานข้อมูลผู้สำเร็จการศึกษาจากระบบวิทยาลัยชุมชนอิเล็กทรอนิกส์ (e-Community College) ด้านงานทะเบียนวัดผล และประเมินผลการศึกษา ทำให้วิทยาลัยชุมชนทั้งสองแห่งสามารถจัดเก็บข้อมูลลงในระบบและประมวลผลได้อย่างมีประสิทธิภาพมากยิ่งขึ้น ซึ่งในปีการศึกษา 2566 ได้เพิ่มวิทยาลัยชุมชนสงขลาอีกแห่งหนึ่งด้วย

### วัตถุประสงค์

เพื่อสำรวจข้อมูลนักศึกษาแรกเข้าของวิทยาลัยชุมชน หลักสูตรประกาศนียบัตรวิชาชีพ (ปวช.) ณ ภาคการศึกษาที่ 1 ปีการศึกษา 2566 ใน 5 ประเด็น ได้แก่ ข้อมูลพื้นฐานของนักศึกษาแรกเข้า ข้อมูลการออกกลางคัน ประวัติการศึกษาที่ผ่านมา ภาวะการมีงานทำและการประกอบอาชีพ และความต้องการศึกษาต่อหลังสำเร็จการศึกษาที่วิทยาลัยชุมชน

### ขอบเขตการดำเนินงาน

#### 1. ขอบเขตผู้ให้ข้อมูล

เป็นการสำรวจข้อมูลนักศึกษาหลักสูตรประกาศนียบัตรวิชาชีพ (ปวช.) ที่เข้าใหม่ของวิทยาลัยชุมชน 2 แห่ง คือ วิทยาลัยชุมชนพิจิตร อุทัยธานี และวิทยาลัยชุมชนสงขลา ณ ภาคการศึกษาที่ 1 ปีการศึกษา 2566 จำนวน 483 คน

2. เครื่องมือที่ใช้ในการเก็บข้อมูล คือแบบสอบถามข้อมูลนักศึกษาแรกเข้าของวิทยาลัยชุมชนประจำภาคการศึกษาที่ 1 ปีการศึกษา 2566 ที่กำหนดให้วิทยาลัยชุมชนทุกแห่งบันทึกข้อมูลแบบสอบถาม

เข้าสู่ระบบสารสนเทศเพื่อการเชื่อมโยงการศึกษาและการมีงานทำของผู้สำเร็จการศึกษาวิทยาลัยชุมชน ซึ่งแบ่งข้อคำถามออกเป็น 5 ส่วน ตามตัวแปรดังนี้

ส่วนที่ 1 ข้อมูลพื้นฐานของนักศึกษาแรกเข้า ประกอบด้วยข้อมูลเชื้อชาติ สัญชาติ ศาสนา เพศ อายุ สถานภาพสมรสและสาขาวิชาที่เรียน

ส่วนที่ 2 ข้อมูลการออกกลางคัน (กรณีที่เคยศึกษาที่วิทยาลัยชุมชนมาก่อน)

ส่วนที่ 3 ประวัติการศึกษาที่ผ่านมา ประกอบด้วยข้อมูลด้านวุฒิการศึกษาเดิม ระยะเวลาที่สำเร็จการศึกษาจากสถานศึกษาเดิม สถานศึกษาที่เคยศึกษาต่อในระดับอุดมศึกษา

ส่วนที่ 4 ภาวะการมีงานทำและการประกอบอาชีพ ประกอบด้วยข้อมูลการมีงานทำ อาชีพ และรายได้

ส่วนที่ 5 ความต้องการศึกษาต่อหลังสำเร็จการศึกษาที่วิทยาลัยชุมชน

**3. ขอบเขตระยะเวลาในการเก็บข้อมูล ภาคการศึกษาที่ 1 ปีการศึกษา 2566 (ตั้งแต่เดือนมิถุนายน - กันยายน 2566)**

**4. ขอบเขตพื้นที่ วิทยาลัยชุมชน 3 จังหวัด ประกอบด้วย วิทยาลัยชุมชนพิจิตร อุทัยธานี และสงขลา**

### **ผลที่คาดว่าจะได้รับ**

1. ได้ข้อมูลสารสนเทศของนักศึกษานักศึกษาแรกเข้า หลักสูตรประกาศนียบัตรวิชาชีพ (ปวช.) ณ ภาคการศึกษาที่ 1 ปีการศึกษา 2566

2. ผู้บริหารและหน่วยงานที่เกี่ยวข้องสามารถนำข้อมูลสารสนเทศนักศึกษานักศึกษาแรกเข้า หลักสูตรประกาศนียบัตรวิชาชีพ (ปวช.) ณ ภาคการศึกษาที่ 1 ปีการศึกษา 2566 ไปใช้ประโยชน์ในการวางแผนการจัดการศึกษาตลอดจนปรับปรุงประสิทธิภาพการดำเนินงาน การบริหารจัดการและการกำหนดนโยบาย แนวทางการส่งเสริม สนับสนุนการดำเนินงานของวิทยาลัยชุมชนให้มีประสิทธิภาพ สอดคล้องกับพันธกิจของวิทยาลัยชุมชน เพื่อแก้ไขปัญหา ให้ตรงตามความต้องการและความพึงพอใจของผู้รับบริการต่อไป

### **ข้อจำกัดในการนำข้อมูลไปใช้**

เนื่องจากการเก็บข้อมูลจากแบบสำรวจของนักศึกษานักศึกษาแรกเข้าที่ลงทะเบียนในระบบบริการการศึกษา วิทยาลัยชุมชน ด้านงานทะเบียน วัดผลและประเมินผลนักศึกษา ซึ่งเป็นการรับข้อมูล ณ วันที่ 2 ตุลาคม 2566

## บทที่ 2 การจัดการศึกษาหลักสูตรประกาศนียบัตรวิชาชีพ (ปวช.) ของวิทยาลัยชุมชน

การนำเสนอที่เกี่ยวข้องกับการจัดการศึกษาหลักสูตรประกาศนียบัตรวิชาชีพ (ปวช.) ของวิทยาลัยชุมชนแบ่งออกเป็น 2 ส่วน ประกอบด้วย แนวทางการดำเนินการจัดการศึกษาหลักสูตรประกาศนียบัตรวิชาชีพ (ปวช.) ของวิทยาลัยชุมชน และผลการดำเนินการจัดหลักสูตรประกาศนียบัตรวิชาชีพ (ปวช.) ของวิทยาลัยชุมชนที่ผ่านมา โดยมีรายละเอียดดังนี้

### แนวทางการจัดการศึกษาหลักสูตรระดับประกาศนียบัตรวิชาชีพ (ปวช.) ของวิทยาลัยชุมชน

แนวทางการจัดการศึกษาหลักสูตรระดับประกาศนียบัตรวิชาชีพ (ปวช.) ของวิทยาลัยชุมชนจะอ้างอิงจากระเบียบกระทรวงศึกษาธิการว่าด้วยการจัดการศึกษาและการประเมินผลการเรียนตามหลักสูตรประกาศนียบัตรวิชาชีพ พุทธศักราช 2556 และ หลักสูตรประกาศนียบัตรวิชาชีพ พุทธศักราช 2562 ของสำนักงานคณะกรรมการการอาชีวศึกษา กระทรวงศึกษาธิการ

ตามระเบียบกระทรวงศึกษาธิการว่าด้วยการจัดการศึกษาและการประเมินผลการเรียนตามหลักสูตรประกาศนียบัตรวิชาชีพ พุทธศักราช 2556 ได้ให้นิยาม ดังต่อไปนี้

“หลักสูตร” หมายความว่า หลักสูตรประกาศนียบัตรวิชาชีพ พุทธศักราช 2556

“ประกาศนียบัตรวิชาชีพ” หมายความว่า การศึกษาตามหลักสูตรประกาศนียบัตรวิชาชีพ หลังจากจบการศึกษาระดับมัธยมศึกษาตอนต้น หรือเทียบเท่า ใช้อักษรย่อว่า “ปวช.”

“สถานศึกษา” หมายความว่า วิทยาลัยหรือสถานศึกษาที่เรียกชื่ออย่างอื่นของรัฐและเอกชนที่จัดการศึกษาตามหลักสูตรนี้

“นักเรียน” หมายความว่า ผู้ที่ได้ขึ้นทะเบียนเป็นนักเรียนตามหลักสูตรนี้

“ภาคเรียน” หมายความว่า ช่วงเวลาที่สถานศึกษาเปิดทำการสอน โดยกำหนดให้ 1 ปีการศึกษาแบ่งออกเป็น 2 ภาคเรียน ภาคเรียนละ 18 สัปดาห์

“ภาคเรียนฤดูร้อน” หมายความว่า ช่วงเวลาที่สถานศึกษาเปิดทำการสอนในช่วงปิดภาคเรียนตามระเบียบกระทรวงศึกษาธิการว่าด้วยการเปิดภาคเรียนฤดูร้อนในสถานศึกษาของกระทรวงศึกษาธิการและในช่วงปี

ภาคเรียนกลางปีโดยอนุโลม

“สถานประกอบการ” หมายความว่า บริษัท ห้างหุ้นส่วน ร้าน รัฐวิสาหกิจ หน่วยงานของรัฐและเอกชนทั้งในประเทศและต่างประเทศที่ร่วมมือกับสถานศึกษาเพื่อจัดการอาชีวศึกษา

“มาตรฐานวิชาชีพ” หมายความว่า ข้อกำหนดด้านสมรรถนะวิชาชีพ เพื่อใช้เป็นเกณฑ์ในการกำกับดูแลตรวจสอบและประกันคุณภาพผู้สำเร็จการศึกษา

ตามหลักเกณฑ์การใช้หลักสูตรประกาศนียบัตรวิชาชีพ พุทธศักราช 2562 ได้กล่าวถึงหลักเกณฑ์การใช้ไว้ดังนี้

#### 1. การเรียนการสอน



1.1 การเรียนการสอนตามหลักสูตรนี้ ผู้เรียนสามารถลงทะเบียนเรียนได้ทุกวิธีเรียนที่กำหนด และนำผลการเรียนแต่ละวิธีมาประเมินผลร่วมกันได้ สามารถขอเทียบโอนผลการเรียน และขอเทียบโอนความรู้ และประสบการณ์ได้

1.2 การจัดการเรียนการสอนเน้นการปฏิบัติจริง สามารถจัดการเรียนการสอนได้หลากหลาย รูปแบบ เพื่อให้ผู้เรียนมีความรู้ ความเข้าใจในหลักการ วิธีการและการดำเนินงาน มีทักษะการปฏิบัติงานตามแบบแผน ในขอบเขตสำคัญและบริบทต่างๆ ที่สัมพันธ์กันซึ่งส่วนใหญ่เป็นงานประจำ ให้คำแนะนำพื้นฐานที่ต้องใช้ในการ ตัดสินใจ วางแผนและแก้ไขปัญหาโดยไม่อยู่ภายใต้การควบคุมในบางเรื่อง สามารถประยุกต์ใช้ความรู้ ทักษะทาง วิชาชีพ เทคโนโลยีสารสนเทศและการสื่อสารในการแก้ปัญหาและการปฏิบัติงานในบริบทใหม่ รวมทั้งรับผิดชอบต่อ ตนเองและผู้อื่น ตลอดจนมีคุณธรรม จริยธรรม จรรยาบรรณวิชาชีพ เจตคติ และกิจนิสัยที่เหมาะสมในการทำงาน

## 2. การจัดการศึกษาและเวลาเรียน

การจัดการศึกษาในระบบปกติ ใช้ระยะเวลา 3 ปีการศึกษา การจัดเวลาเรียนให้ดำเนินการ ดังนี้

1.1 ในปีการศึกษาหนึ่ง ๆ ให้แบ่งภาคเรียนออกเป็นภาคเรียนปกติหรือระบบทวิภาค ภาคเรียนละ 18 สัปดาห์ รวมเวลาการวัดผล โดยมีเวลาเรียนและจำนวนหน่วยกิตที่กำหนด และสถานศึกษาอาจเปิดสอนภาคเรียน ถู้อ่อนได้อีกตามที่เห็นสมควร

1.2 การเรียนในระบบชั้นเรียน ให้สถานศึกษาเปิดทำการสอนไม่น้อยกว่าสัปดาห์ละ 5 วัน ๆ ละ ไม่นเกิน 7 ชั่วโมง โดยกำหนดให้จัดการเรียนการสอนคาบละ 60 นาที

## 3. การคิดหน่วยกิต

ให้มีจำนวนหน่วยกิตตลอดหลักสูตรไม่น้อยกว่า 103 – 110 หน่วยกิต การคิดหน่วยกิตถือเกณฑ์ ดังนี้

3.1 รายวิชาทฤษฎีที่ใช้เวลาในการบรรยายหรืออภิปราย 1 ชั่วโมงต่อสัปดาห์ หรือ 18 ชั่วโมงต่อ ภาคเรียน รวมเวลาการวัดผล มีค่าเท่ากับ 1 หน่วยกิต

3.2 รายวิชาปฏิบัติที่ใช้เวลาในการทดลองหรือฝึกปฏิบัติในห้องปฏิบัติการ 2 ชั่วโมงต่อสัปดาห์ หรือ 36 ชั่วโมงต่อภาคเรียน รวมเวลาการวัดผล มีค่าเท่ากับ 1 หน่วยกิต

3.3 รายวิชาปฏิบัติที่ใช้เวลาในการฝึกปฏิบัติในโรงฝึกงานหรือภาคสนาม 3 ชั่วโมงต่อสัปดาห์ หรือ 54 ชั่วโมงต่อภาคเรียน รวมเวลาการวัดผล มีค่าเท่ากับ 1 หน่วยกิต

3.4 การฝึกอาชีพในการศึกษาระบบทวิภาคี ที่ใช้เวลาไม่น้อยกว่า 54 ชั่วโมงต่อภาคเรียน รวม เวลาการวัดผล มีค่าเท่ากับ 1 หน่วยกิต

3.5 การฝึกประสบการณ์สมรรถนะวิชาชีพในสถานประกอบการ ที่ใช้เวลาไม่น้อยกว่า 54 ชั่วโมง ต่อภาคเรียน รวมเวลาการวัดผล มีค่าเท่ากับ 1 หน่วยกิต

3.6 การทำโครงการพัฒนาสมรรถนะวิชาชีพ ที่ใช้เวลาไม่น้อยกว่า 54 ชั่วโมงต่อภาคเรียน รวม เวลาการวัดผลมีค่าเท่ากับ 1 หน่วยกิต

## 4. โครงสร้างหลักสูตร

โครงสร้างของหลักสูตรประกาศนียบัตรวิชาชีพ พุทธศักราช 2562 แบ่งเป็น 3 หมวดวิชา กิจกรรมเสริมหลักสูตร ดังนี้

- 4.1 หมวดวิชาสมรรถนะแกนกลาง ไม่น้อยกว่า 22 หน่วยกิต
- 4.1.1 กลุ่มวิชาภาษาไทย
- 4.1.2 กลุ่มวิชาภาษาอังกฤษ
- 4.1.3 กลุ่มวิชาวิทยาศาสตร์
- 4.1.4 กลุ่มวิชาคณิตศาสตร์
- 4.1.5 กลุ่มวิชาสังคมศาสตร์
- 4.1.6 กลุ่มวิชาสุขศึกษาและพลศึกษา
- 4.2 หมวดวิชาสมรรถนะวิชาชีพ ไม่น้อยกว่า 71 หน่วยกิต
- 4.2.1 กลุ่มสมรรถนะวิชาชีพพื้นฐาน
- 4.2.2 กลุ่มสมรรถนะวิชาชีพเฉพาะ
- 4.2.3 กลุ่มสมรรถนะวิชาชีพเลือก
- 4.2.4 ฝึกประสบการณ์สมรรถนะวิชาชีพ
- 4.2.5 โครงการพัฒนาสมรรถนะวิชาชีพ
- 4.3 หมวดวิชาเลือกเสรี ไม่น้อยกว่า 10 หน่วยกิต
- 4.4 กิจกรรมเสริมหลักสูตร (2 ชั่วโมง/สัปดาห์) - หน่วยกิต
5. การฝึกประสบการณ์สมรรถนะวิชาชีพ

เป็นการจัดกระบวนการเรียนรู้ โดยความร่วมมือระหว่างสถานศึกษากับภาคการผลิตและหรือภาคบริการ หลังจากที่ผู้เรียนได้เรียนรู้ภาคทฤษฎีและการฝึกหัดหรือฝึกปฏิบัติเบื้องต้นในศึกษาแล้วระยะเวลาหนึ่ง ทั้งนี้ เพื่อเปิดโอกาสให้ผู้เรียนได้เรียนรู้จากประสบการณ์จริง ได้สัมผัสกับการปฏิบัติในงานอาชีพ เครื่องมือ เครื่องจักร อุปกรณ์ที่ทันสมัย และบรรยากาศการทำงานร่วมกัน ส่งเสริมการฝึกทักษะ กระบวนการคิด การจัดการ การเผชิญสถานการณ์ ซึ่งจะช่วยให้ผู้เรียนทำได้ คิดเป็น ทำเป็นและเกิดการใฝ่รู้อย่างต่อเนื่อง ตลอดจนเกิดความมั่นใจและเจตคติที่ดีในการทำงานและการประกอบอาชีพอิสระ โดยการจัดฝึกประสบการณ์สมรรถนะวิชาชีพต้องดำเนินการ ดังนี้

5.1 สถานศึกษาต้องจัดให้มีการฝึกประสบการณ์สมรรถนะวิชาชีพ ในรูปของการฝึกงานในสถานประกอบการ แหล่งวิทยาการ รัฐวิสาหกิจหรือหน่วยงานของรัฐ ในภาคเรียนที่ 5 และหรือภาคเรียนที่ 6 โดยใช้เวลารวมไม่น้อยกว่า 320 ชั่วโมง กำหนดให้มีค่าเท่ากับ 4 หน่วยกิต

กรณีสถานศึกษาต้องการเพิ่มพูนประสบการณ์สมรรถนะวิชาชีพ สามารถนำรายวิชาที่ตรงหรือสัมพันธ์กับลักษณะงานไปเรียนหรือฝึกในสถานประกอบการ รัฐวิสาหกิจหรือหน่วยงานของรัฐในภาคเรียนที่จัดฝึกประสบการณ์สมรรถนะวิชาชีพได้ รวมไม่น้อยกว่า 1 ภาคเรียน

#### 6. โครงการพัฒนาสมรรถนะวิชาชีพ

เป็นรายวิชาที่เปิดโอกาสให้ผู้เรียนได้ศึกษาค้นคว้า บูรณาการความรู้ ทักษะและประสบการณ์ลงมือปฏิบัติด้วยตนเองตามความถนัดและความสนใจ ตั้งแต่การเลือกหัวข้อหรือเรื่องที่จะศึกษา ทดลอง พัฒนา และหรือประดิษฐ์คิดค้น โดยการวางแผน กำหนดขั้นตอนกระบวนการ ดำเนินการประเมินผล สรุปและจัดทำ

รายงานเพื่อนำเสนอ ซึ่งอาจทำเป็นรายบุคคลหรือกลุ่มก็ได้ ทั้งนี้ ขึ้นอยู่กับลักษณะของโครงการนั้น ๆ โดยการ  
จัดทำโครงการพัฒนาสมรรถนะวิชาชีพดังกล่าวต้องดำเนินการ ดังนี้

6.1 สถานศึกษาต้องจัดให้ผู้เรียนจัดทำโครงการพัฒนาสมรรถนะวิชาชีพที่สัมพันธ์หรือสอดคล้อง  
กับสาขาวิชา ในภาคเรียนที่ 5 และหรือภาคเรียนที่ 6 รวมจำนวน 4 หน่วยกิต ใช้เวลาไม่น้อยกว่า 216 ชั่วโมง ทั้งนี้  
สถานศึกษาต้องให้มีชั่วโมงเรียน 4 ชั่วโมงต่อสัปดาห์ กรณีที่กำหนดให้เรียนรายวิชาโครงการ 4 หน่วยกิต

หากจัดให้เรียนรายวิชาโครงการ 2 หน่วยกิต คือ โครงการ 1 และโครงการ 2 ให้สถานศึกษาจัด  
ให้มีชั่วโมงเรียนต่อสัปดาห์ที่เทียบเคียงกับเกณฑ์ดังกล่าวข้างต้น

6.2 การตัดสินผลการเรียนและให้ระดับผลการเรียน ให้ปฏิบัติเช่นเดียวกับรายวิชาอื่น

## 7. กิจกรรมเสริมหลักสูตร

7.1 สถานศึกษาต้องจัดให้มีกิจกรรมเสริมหลักสูตรไม่น้อยกว่า 2 ชั่วโมงต่อสัปดาห์ทุกภาคเรียน  
เพื่อส่งเสริมสมรรถนะแกนกลางและหรือสมรรถนะวิชาชีพ ปลูกฝังคุณธรรม จริยธรรม ค่านิยม ระเบียบวินัย การ  
ต่อต้านความรุนแรง สารเสพติดและการทุจริต เสริมสร้างการเป็นพลเมืองไทยและพลโลกในด้านการรักษา  
เทิดทูนพระมหากษัตริย์ ส่งเสริมการปกครองระบอบประชาธิปไตยอันมีพระมหากษัตริย์ทรงเป็นประมุข ทะนุบำรุง  
ศาสนา ศิลปะ วัฒนธรรม ภูมิปัญญาไทย ปลูกฝังจิตสำนึกและจิตอาสาในการอนุรักษ์สิ่งแวดล้อมและทำประโยชน์  
ต่อชุมชนและท้องถิ่น ทั้งนี้ โดยใช้กระบวนการกลุ่มในการวางแผน ลงมือปฏิบัติ ประเมินผล และปรับปรุงการ  
ทำงาน

สำหรับนักเรียนอาชีวศึกษาระบบทวิภาคี ให้เข้าร่วมกิจกรรมที่สถานประกอบการจัดขึ้น

7.2 การประเมินผลกิจกรรมเสริมหลักสูตร ให้เป็นไปตามระเบียบกระทรวงศึกษาธิการว่าด้วย  
การจัดการศึกษาและการประเมินผลการเรียนตามหลักสูตรประกาศนียบัตรวิชาชีพ

## 8. การจัดแผนการเรียน

เป็นการกำหนดรายวิชาตามโครงสร้างหลักสูตรที่จะดำเนินการเรียนการสอนในแต่ละภาคเรียน  
โดยจัดอัตราส่วนการเรียนรู้ภาคทฤษฎีต่อภาคปฏิบัติในหมวดวิชาสมรรถนะวิชาชีพ ประมาณ 20 : 80 ทั้งนี้ขึ้นอยู่กับ  
ลักษณะหรือกระบวนการจัดการเรียนรู้ของแต่ละสาขาวิชา ซึ่งมีข้อเสนอแนะ ดังนี้

8.1 จัดรายวิชาในแต่ละภาคเรียน โดยคำนึงถึงรายวิชาที่ต้องเรียนตามลำดับก่อน-หลัง ความง่าย-  
ยาก ของรายวิชา ความต่อเนื่องและเชื่อมโยงสัมพันธ์กันของรายวิชา รวมทั้งรายวิชาที่สามารถบูรณาการจัดการ  
เรียนรู้ร่วมกันในลักษณะของงาน โครงการและหรือชิ้นงานในแต่ละภาคเรียน

8.2 จัดให้ผู้เรียนเรียนรายวิชาบังคับในหมวดวิชาสมรรถนะแกนกลาง หมวดวิชาสมรรถนะ  
วิชาชีพในกลุ่มสมรรถนะวิชาชีพพื้นฐานและกลุ่มสมรรถนะวิชาชีพเฉพาะ และกิจกรรมเสริมหลักสูตรให้ครบตามที่  
กำหนดในโครงสร้างหลักสูตร

8.2.1 การจัดรายวิชาในหมวดวิชาสมรรถนะแกนกลาง ควรจัดกระจายทุกภาคเรียน

8.2.2 การจัดรายวิชาในกลุ่มสมรรถนะวิชาชีพพื้นฐาน โดยเฉพาะรายวิชาที่เป็นพื้นฐานของการ  
เรียนวิชาชีพควรจัดให้เรียนในภาคเรียนที่ 1

8.2.3 การจัดรายวิชาในกลุ่มสมรรถนะวิชาชีพเฉพาะ ควรจัดให้เรียนก่อนรายวิชาในกลุ่ม  
สมรรถนะวิชาเลือกและรายวิชาในหมวดวิชาเลือกเสรี

8.3 จัดให้ผู้เรียนได้เลือกเรียนรายวิชาในกลุ่มสมรรถนะวิชาชีพเลือกและหมวดวิชาเลือกเสรีตามความถนัด ความสนใจ เพื่อสนับสนุนการประกอบอาชีพหรือศึกษาต่อ

8.4 จัดรายวิชาทวิภาคีที่นำไปเรียนและฝึกในสถานประกอบการ รัฐวิสาหกิจ หรือหน่วยงานของรัฐ โดยประสานงานร่วมกับสถานประกอบการ รัฐวิสาหกิจ หรือหน่วยงานของรัฐ เพื่อพิจารณากำหนดภาคเรียนที่จัดฝึกอาชีพ รวมทั้งกำหนดรายวิชาหรือกลุ่มวิชาที่ตรงกับลักษณะงานของสถานประกอบการ รัฐวิสาหกิจหรือหน่วยงานของรัฐที่นำไปร่วมฝึกอาชีพในภาคเรียนนั้น ๆ

8.5 จัดรายวิชาฝึกงานในภาคเรียนที่ 5 หรือ 6 ครั้งเดียว จำนวน 4 หน่วยกิต 320 ชั่วโมง (เฉลี่ย 20 ชั่วโมงต่อสัปดาห์ต่อภาคเรียน) หรือ จัดให้ลงทะเบียนเรียนเป็น 2 ครั้ง คือ ภาคเรียนที่ 5 จำนวน 2 หน่วยกิต และภาคเรียนที่ 6 จำนวน 2 หน่วยกิต รายวิชาละ 160 ชั่วโมง (เฉลี่ย 10 ชั่วโมงต่อสัปดาห์ต่อภาคเรียน) ตามเงื่อนไขของหลักสูตรสาขาวิชานั้น ๆ

ในภาคเรียนที่จัดฝึกงานนี้ ให้สถานศึกษาพิจารณากำหนดรายวิชาหรือกลุ่มวิชาที่ตรงกับลักษณะงานของสถานประกอบการ รัฐวิสาหกิจ หรือหน่วยงานของรัฐ เพื่อนำไปเรียนและฝึกปฏิบัติในภาคเรียนที่จัดฝึกงานด้วย

การจัดฝึกงานในภาคเรียนฤดูร้อนสามารถทำได้โดยต้องพิจารณาระยะเวลาในการฝึกให้ครบตามที่หลักสูตรกำหนด

8.6 จัดรายวิชาโครงการในภาคเรียนที่ 5 หรือ 6 ครั้งเดียว จำนวน 4 หน่วยกิต (12 ชั่วโมงต่อสัปดาห์ต่อภาคเรียน) หรือ จัดให้ลงทะเบียนเรียนเป็น 2 ครั้ง คือ ภาคเรียนที่ 5 และภาคเรียนที่ 6 รวม 4 หน่วยกิต (6 ชั่วโมงต่อสัปดาห์ต่อภาคเรียน) ตามเงื่อนไขของหลักสูตรสาขาวิชานั้น ๆ

8.7 จัดกิจกรรมเสริมหลักสูตรในแต่ละภาคเรียน ภาคเรียนละไม่น้อยกว่า 2 ชั่วโมงต่อสัปดาห์

8.8 จัดจำนวนหน่วยกิตรวมในแต่ละภาคเรียน ไม่เกิน 22 หน่วยกิต สำหรับการเรียนแบบเต็มเวลาและไม่เกิน 12 หน่วยกิต สำหรับการเรียนแบบไม่เต็มเวลา ส่วนภาคเรียนฤดูร้อนจัดได้ไม่เกิน 12 หน่วยกิต ทั้งนี้ เวลาในการจัดการเรียนการสอนในภาคเรียนปกติและภาคเรียนฤดูร้อนโดยเฉลี่ยไม่ควรเกิน 35 ชั่วโมงต่อสัปดาห์ ส่วนการเรียนแบบไม่เต็มเวลาไม่ควรเกิน 25 ชั่วโมงต่อสัปดาห์

ทั้งนี้ หากสถานศึกษามีเหตุผลและความจำเป็นในการจัดหน่วยกิตและเวลาในการจัดการเรียนการสอนแต่ละภาคเรียนที่แตกต่างไปจากเกณฑ์ข้างต้น อาจทำได้แต่ต้องไม่กระทบต่อมาตรฐานและคุณภาพการศึกษา

## 9. การศึกษาระบบทวิภาคี

เป็นรูปแบบการจัดการศึกษาที่เกิดจากข้อตกลงร่วมกันระหว่างสถานศึกษากับสถานประกอบการ รัฐวิสาหกิจ หรือหน่วยงานของรัฐ โดยผู้เรียนใช้เวลาส่วนหนึ่งในสถานศึกษา และเรียนภาคปฏิบัติในสถานประกอบการ รัฐวิสาหกิจ หรือหน่วยงานของรัฐ เพื่อให้การจัดการศึกษาระบบทวิภาคีสามารถเพิ่มขีดความสามารถด้านการผลิตและพัฒนากำลังคนตรงตามความต้องการของผู้ใช้และเป็นไปตามจุดหมายของหลักสูตร ทั้งนี้ สถานศึกษาต้องดำเนินการ ดังนี้

9.1 นำรายวิชาทวิภาคีในกลุ่มสมรรถนะวิชาชีพเลือก รวมไม่น้อยกว่า 18 หน่วยกิต ไปร่วมกำหนดรายละเอียดของรายวิชา กับสถานประกอบการ รัฐวิสาหกิจ หรือหน่วยงานของรัฐที่ร่วมจัดการศึกษาระบบทวิภาคี

ได้แก่ จุดประสงค์รายวิชา สมรรถนะรายวิชา คำอธิบายรายวิชา เวลาที่ใช้ฝึกและจำนวนหน่วยกิตให้สอดคล้องกับ ลักษณะงานของสถานประกอบการ รัฐวิสาหกิจ หรือหน่วยงานของรัฐ รวมทั้งสมรรถนะวิชาชีพของสาขางาน ทั้งนี้ การกำหนดจำนวนหน่วยกิตและจำนวนชั่วโมงที่ใช้ฝึกอาชีพของแต่ละรายวิชาทวิภาคีให้เป็นไปตามที่หลักสูตร กำหนด

9.2 ร่วมจัดทำแผนฝึกอาชีพ พร้อมแนวการวัดและประเมินผลในแต่ละรายวิชากับสถาน ประกอบการ รัฐวิสาหกิจ หรือหน่วยงานของรัฐที่ร่วมจัดการศึกษาระบบทวิภาคี เพื่อนำไปใช้ในการฝึกอาชีพ และ ดำเนินการวัดและประเมินผลเป็นรายวิชา

9.3 จัดแผนการเรียนระบบทวิภาคีตามความพร้อมของสถานประกอบการ รัฐวิสาหกิจ หรือ หน่วยงานของรัฐ ที่จัดการศึกษาระบบทวิภาคีร่วมกัน โดยอาจนำรายวิชาอื่นที่สอดคล้องกับลักษณะงานของสถาน ประกอบการ รัฐวิสาหกิจ หรือหน่วยงานของรัฐนั้น ๆ ไปจัดร่วมด้วยก็ได้

## 10. การเข้าเรียน

ผู้เข้าเรียนต้องสำเร็จการศึกษาไม่ต่ำกว่าระดับมัธยมศึกษาปีที่ 3 หรือเทียบเท่า และมีคุณสมบัติ เป็นไปตามระเบียบกระทรวงศึกษาธิการว่าด้วยการจัดการศึกษาและประเมินผลการเรียนตามหลักสูตร ประกาศนียบัตรวิชาชีพ

## 11. การประเมินผลการเรียน

เน้นการประเมินสภาพจริง ทั้งนี้ ให้เป็นไปตามระเบียบกระทรวงศึกษาธิการว่าด้วยการจัดการ ศึกษาและการประเมินผลการเรียนตามหลักสูตรประกาศนียบัตรวิชาชีพ

## 12. การสำเร็จการศึกษาตามหลักสูตร

12.1 ได้รายวิชาและจำนวนหน่วยกิตสะสมในทุกหมวดวิชา ครบถ้วนตามที่กำหนดไว้ใน หลักสูตรแต่ละประเภทวิชาและสาขาวิชา และตามแผนการเรียนที่สถานศึกษากำหนด

12.2 ได้ค่าระดับคะแนนเฉลี่ยสะสมไม่ต่ำกว่า 2.00

12.3 ผ่านเกณฑ์การประเมินมาตรฐานวิชาชีพ

12.4 ได้เข้าร่วมปฏิบัติการกิจกรรมเสริมหลักสูตรตามแผนการเรียนที่สถานศึกษากำหนด และ “ผ่าน” ทุกภาคเรียน

หลักสูตรระดับประกาศนียบัตรวิชาชีพ (ปวช.) ที่เปิดสอนในวิทยาลัยชุมชน ภาคการศึกษาที่ 1 ปีการศึกษา 2566 ประกอบด้วย

- (1) หลักสูตรระดับประกาศนียบัตรวิชาชีพ สาขาวิชาการบัญชี
- (2) หลักสูตรระดับประกาศนียบัตรวิชาชีพ สาขาวิชาคอมพิวเตอร์ธุรกิจ
- (3) หลักสูตรระดับประกาศนียบัตรวิชาชีพ สาขาวิชาช่างเชื่อมโลหะ
- (4) หลักสูตรระดับประกาศนียบัตรวิชาชีพ สาขาวิชาช่างไฟฟ้ากำลัง
- (5) หลักสูตรระดับประกาศนียบัตรวิชาชีพ สาขาวิชาช่างยนต์
- (6) หลักสูตรระดับประกาศนียบัตรวิชาชีพ สาขาวิชาช่างอิเล็กทรอนิกส์
- (7) หลักสูตรระดับประกาศนียบัตรวิชาชีพ สาขาวิชาเทคโนโลยีสารสนเทศ

ข้อมูลจาก ระบบสารสนเทศเพื่อผู้บริหารระดับสูง (Executive Information System: EIS) : 3 ตุลาคม 2566

ผลการดำเนินการจัดหลักสูตรประกาศนียบัตรวิชาชีพ (ปวช.) ของวิทยาลัยชุมชนที่ผ่านมา

ตารางที่ 1 จำนวนนักศึกษาหลักสูตรประกาศนียบัตรวิชาชีพ (ปวช.) ในช่วงปีการศึกษา 2554 – 2565

| ปีการศึกษา | จำนวนนักศึกษาหลักสูตรประกาศนียบัตรวิชาชีพ (ปวช.) ทั้งหมด (คน) | จำนวนวิทยาลัยชุมชนที่เปิดสอนหลักสูตรประกาศนียบัตรวิชาชีพ (ปวช.) |
|------------|---|---|
| รวม        | 17,878  |   |
| 2554       | 1,542   | วิทยาลัยชุมชน 2 แห่ง  |
| 2555       | 1,573   | วิทยาลัยชุมชน 2 แห่ง  |
| 2556       | 1,588   | วิทยาลัยชุมชน 2 แห่ง  |
| 2557       | 1,387   | วิทยาลัยชุมชน 2 แห่ง  |
| 2558       | 1,266   | วิทยาลัยชุมชน 2 แห่ง  |
| 2559       | 1,210   | วิทยาลัยชุมชน 2 แห่ง  |
| 2560       | 1,362   | วิทยาลัยชุมชน 2 แห่ง  |
| 2561       | 1,433   | วิทยาลัยชุมชน 2 แห่ง  |
| 2562       | 1,531   | วิทยาลัยชุมชน 2 แห่ง  |
| 2563       | 1,718   | วิทยาลัยชุมชน 2 แห่ง  |
| 2564       | 1,657   | วิทยาลัยชุมชน 2 แห่ง  |
| 2565       | 1611  | วิทยาลัยชุมชน 2 แห่ง  |

ข้อมูลจาก ระบบสารสนเทศเพื่อผู้บริหารระดับสูง (Executive Information System: EIS) : 30 มิถุนายน 2566

จำนวนนักศึกษาหลักสูตรประกาศนียบัตรวิชาชีพ (ปวช.) ของวิทยาลัยชุมชนทั้งหมด ในช่วงปีการศึกษา 2554 – 2565 รวมทั้งสิ้น 17,878 คน

ตารางที่ 2 จำนวนนักศึกษารวมทั้งหมด หลักสูตรประกาศนียบัตรวิชาชีพ (ปวช.) วิทยาลัยชุมชน ตั้งแต่ปีการศึกษา 2556 – 2565

| วิทยาลัยชุมชน | รวมทั้งสิ้น | 2556  | 2557  | 2558  | 2559  | 2560  | 2561  | 2562  | 2563  | 2564  | 2565  |
|---------------|-------------|-------|-------|-------|-------|-------|-------|-------|-------|-------|-------|
| รวม           | 14,763      | 1,588 | 1,387 | 1,266 | 1,210 | 1,362 | 1,433 | 1,531 | 1,718 | 1,657 | 1,611 |
| 1.พิจิตร      | 12,166      | 1,351 | 1,183 | 1,096 | 1,051 | 1,181 | 1,222 | 1,270 | 1,329 | 1,243 | 1240  |
| 2.อุทัยธานี   | 2,597       | 237   | 204   | 170   | 159   | 181   | 211   | 261   | 389   | 414   | 371   |

ข้อมูลจาก ระบบสารสนเทศเพื่อผู้บริหารระดับสูง (Executive Information System: EIS) : 30 มิถุนายน 2566



ตารางที่ 3 จำนวนนักศึกษารวมทั้งหมด หลักสูตรประกาศนียบัตรวิชาชีพ (ปวช.) วิทยาลัยชุมชน ตั้งแต่ปีการศึกษา 2556 – 2565 จำแนกตามสาขาวิชา

| สาขาวิชา                 | รวมทั้งสิ้น<br>(คน) | 2556  | 2557  | 2558  | 2559  | 2560  | 2561  | 2562  | 2563  | 2564  | 2565  |
|--------------------------|---------------------|-------|-------|-------|-------|-------|-------|-------|-------|-------|-------|
| รวม                      | 14,763              | 1,588 | 1,387 | 1,266 | 1,210 | 1,362 | 1,433 | 1,531 | 1,718 | 1,657 | 1,611 |
| 1.การบัญชี               | 1,860               | 67    | 95    | 163   | 186   | 215   | 217   | 238   | 260   | 238   | 181   |
| 2.คอมพิวเตอร์ธุรกิจ      | 2,765               | 155   | 249   | 308   | 282   | 307   | 323   | 295   | 300   | 254   | 292   |
| 3.เครื่องกล              | 444                 | 288   | 145   | 5     | 4     | 2     | -     | -     | -     | -     | -     |
| 4.ช่างเชื่อมโลหะ         | 340                 | 15    | 29    | 29    | 37    | 45    | 41    | 37    | 46    | 32    | 29    |
| 5.ช่างไฟฟ้ากำลัง         | 2,258               | 68    | 140   | 167   | 160   | 188   | 229   | 279   | 329   | 340   | 358   |
| 6.ช่างยนต์               | 5,165               | 199   | 328   | 445   | 491   | 556   | 559   | 611   | 670   | 669   | 637   |
| 7.ช่างอิเล็กทรอนิกส์     | 473                 | 23    | 24    | 38    | 47    | 49    | 64    | 55    | 61    | 59    | 53    |
| 8.พาณิชย์การ             | 927                 | 560   | 274   | 91    | 2     | -     | -     | -     | -     | -     | -     |
| 9.ไฟฟ้าและอิเล็กทรอนิกส์ | 308                 | 196   | 91    | 20    | 1     | -     | -     | -     | -     | -     | -     |
| 10.โลหะการ               | 28                  | 17    | 11    | -     | -     | -     | -     | -     | -     | -     | -     |
| 11.การออกแบบผลิตภัณฑ์    | 1                   | -     | 1     | -     | -     | -     | -     | -     | -     | -     | -     |
| 12.เทคโนโลยีสารสนเทศ     | 194                 | -     | -     | -     | -     | -     | -     | 16    | 52    | 65    | 61    |

ข้อมูลจาก ระบบสารสนเทศเพื่อผู้บริหารระดับสูง (Executive Information System: EIS) : 30 มิถุนายน 2566



**ตารางที่ 4** จำนวนนักศึกษาเข้าใหม่ หลักสูตรประกาศนียบัตรวิชาชีพ (ปวช.) ของวิทยาลัยชุมชน ตั้งแต่ปีการศึกษา 2556 – 2566

| วิทยาลัยชุมชน | รวมทั้งสิ้น (คน) | ปีการศึกษา |      |      |      |      |      |      |      |      |      |      | แนวโน้ม |
|---------------|------------------|------------|------|------|------|------|------|------|------|------|------|------|---------|
|               |                  | 2556       | 2557 | 2558 | 2559 | 2560 | 2561 | 2562 | 2563 | 2564 | 2565 | 2566 |         |
| รวม           | 6,677            | 746        | 516  | 516  | 539  | 617  | 661  | 658  | 739  | 571  | 617  | 497  |         |
| 1.พิจิตร      | 5,435            | 662        | 434  | 441  | 459  | 521  | 551  | 509  | 515  | 440  | 507  | 396  |         |
| 2.อุทัยธานี   | 1,223            | 84         | 82   | 75   | 80   | 96   | 110  | 149  | 224  | 131  | 110  | 82   |         |
| 3.สงขลา       | 19               | -          | -    | -    | -    | -    | -    | -    | -    | -    | -    | 19   |         |

ปีการศึกษา 2556-2565 ข้อมูลจากระบบสารสนเทศเพื่อผู้บริหารระดับสูง (Executive Information System: EIS) : 2 ตุลาคม 2566 ส่วนปีการศึกษา 2566: ข้อมูลจากระบบภาวะการดำเนินงานทำของวิทยาลัยชุมชน ข้อมูล ณ วันที่ 2 ตุลาคม 2566

**ตารางที่ 5** จำนวนนักศึกษาเข้าใหม่ หลักสูตรประกาศนียบัตรวิชาชีพ (ปวช.) ของวิทยาลัยชุมชน ตั้งแต่ปีการศึกษา 2556 – 2566 จำแนกตามสาขาวิชา

| สาขาวิชา                 | รวมทั้งสิ้น (คน) | ปีการศึกษา |      |      |      |      |      |      |      |      |      |      |
|--------------------------|------------------|------------|------|------|------|------|------|------|------|------|------|------|
|                          |                  | 2556       | 2557 | 2558 | 2559 | 2560 | 2561 | 2562 | 2563 | 2564 | 2565 | 2566 |
| รวม                      | 6,677            | 746        | 516  | 516  | 539  | 617  | 661  | 658  | 739  | 571  | 617  | 497  |
| 1.การบัญชี               | 856              | 67         | 44   | 84   | 98   | 86   | 85   | 114  | 101  | 68   | 53   | 56   |
| 2.คอมพิวเตอร์ธุรกิจ      | 1332             | 155        | 136  | 117  | 115  | 147  | 148  | 92   | 103  | 95   | 128  | 96   |
| 3.เครื่องกล              | 6                | 5          | 1    | -    | -    | -    | -    | -    | -    | -    | -    | -    |
| 4.ช่างเชื่อมโลหะ         | 158              | 15         | 19   | 12   | 18   | 17   | 11   | 17   | 22   | -    | 16   | 11   |
| 5.ช่างไฟฟ้ากำลัง         | 1134             | 68         | 87   | 69   | 60   | 99   | 116  | 125  | 144  | 124  | 143  | 99   |
| 6.ช่างยนต์               | 2606             | 199        | 212  | 213  | 225  | 246  | 269  | 278  | 301  | 231  | 245  | 187  |
| 7.ช่างอิเล็กทรอนิกส์     | 240              | 23         | 16   | 21   | 23   | 22   | 32   | 16   | 24   | 28   | 23   | 12   |
| 8.พณิชยการ               | 192              | 176        | -    | -    | -    | -    | -    | 16   | -    | -    | -    | -    |
| 9.ไฟฟ้าและอิเล็กทรอนิกส์ | 38               | 38         | -    | -    | -    | -    | -    | -    | -    | -    | -    | -    |
| 10.การออกแบบผลิตภัณฑ์    | 1                | -          | 1    | -    | -    | -    | -    | -    | -    | -    | -    | -    |
| 11.เทคโนโลยีสารสนเทศ     | 114              | -          | -    | -    | -    | -    | -    | -    | 44   | 25   | 9    | 36   |

ข้อมูลจาก ระบบสารสนเทศเพื่อผู้บริหารระดับสูง (Executive Information System: EIS) : 3 ตุลาคม 2566

### บทที่ 3 วิธีดำเนินการ

การดำเนินการสำรวจข้อมูลนักศึกษาแรกเข้าของวิทยาลัยชุมชน หลักสูตรประกาศนียบัตรวิชาชีพ (ปวช.) ณ ภาคการศึกษาที่ 1 ปีการศึกษา 2566 ดำเนินการตามขั้นตอน ดังนี้

1. ทบทวนแบบสอบถามข้อมูลนักศึกษาแรกเข้า ภาคการศึกษาที่ 1 ปีการศึกษา 2565 ที่ผ่านมา เพื่อให้ข้อคำถามให้สมบูรณ์
2. สร้างแบบสอบถามข้อมูลนักศึกษาแรกเข้า หลักสูตรประกาศนียบัตรวิชาชีพ (ปวช.) ณ ภาคการศึกษาที่ 1 การศึกษา 2566 ลงในระบบสารสนเทศเพื่อการเชื่อมโยงการศึกษาและการมีงานทำของผู้สำเร็จการศึกษาวิทยาลัยชุมชน
3. สถาบันวิทยาลัยชุมชนดำเนินการแจ้งปฏิทิน แนวปฏิบัติและแบบฟอร์มการรายงานข้อมูล ประจำปีการศึกษา 2565 พร้อมทั้งแจ้งหนังสือ ให้วิทยาลัยชุมชนดำเนินการสำรวจนักศึกษาแรกเข้าของวิทยาลัยชุมชน ประจำปีการศึกษา 2566 ในช่วงเดือนมิถุนายน – กันยายน และบันทึกผลการสำรวจลงในระบบสารสนเทศฯ ให้แล้วเสร็จภายในวันที่ 30 กันยายน 2566
4. สถาบันวิทยาลัยชุมชนตรวจสอบความถูกต้อง สมบูรณ์ของข้อมูลที่บันทึกผ่านระบบสารสนเทศฯ
5. สถาบันวิทยาลัยชุมชนวิเคราะห์ข้อมูลโดยใช้การแจกแจงความถี่ และค่าร้อยละ และค่าเฉลี่ย ( $\bar{X}$ ) และจัดทำสรุปรายงานผลการสำรวจข้อมูลนักศึกษาแรกเข้าหลักสูตรประกาศนียบัตรวิชาชีพ (ปวช.) ภาคการศึกษาที่ 1 การศึกษา 2566
6. สถาบันวิทยาลัยชุมชนนำเสนอรายงานผลการสำรวจต่อวิทยาลัยชุมชน และจัดทำเอกสารเผยแพร่ให้แก่บุคลากรทั้งในระดับสถาบันวิทยาลัยชุมชน และวิทยาลัยชุมชนนำไปใช้ประโยชน์ในส่วนที่เกี่ยวข้องต่อไป

#### ประชากรที่ให้ข้อมูล

เป็นการสำรวจข้อมูลนักศึกษาแรกเข้าของวิทยาลัยชุมชน ณ ภาคการศึกษาที่ 1 ปีการศึกษา 2566 ที่ลงทะเบียนเข้าศึกษาในหลักสูตรระดับประกาศนียบัตรวิชาชีพ (ปวช.) ของวิทยาลัยชุมชน 2 แห่ง จำนวนทั้งสิ้น 483 คน

#### การเก็บรวบรวมข้อมูล

1. เครื่องมือที่ใช้ในการเก็บรวบรวมข้อมูล คือระบบสารสนเทศเพื่อการเชื่อมโยงการศึกษาและการมีงานทำของผู้สำเร็จการศึกษาวิทยาลัยชุมชน ซึ่งแบ่งข้อคำถามออกเป็น 5 ประเด็น ตามตัวแปรดังนี้

- 1.1 ข้อมูลพื้นฐานของนักศึกษาแรกเข้า  
ประกอบด้วยข้อมูลด้าน เชื้อชาติ สัญชาติ ศาสนา เพศ อายุ สถานภาพ และสาขาวิชาที่เรียน
- 1.2 ข้อมูลการออกกลางคัน (กรณีที่เคยศึกษาที่วิทยาลัยชุมชนมาก่อน)
- 1.3 ประวัติการศึกษาที่ผ่านมา  
ประกอบด้วยข้อมูลด้าน ระยะเวลาที่สำเร็จการศึกษาจากสถานศึกษาเดิม วุฒิการศึกษาเดิมและเคยศึกษาต่อในระดับอุดมศึกษามาก่อนหรือไม่

- 1.4 ภาวะการมีงานทำและการประกอบอาชีพ ประกอบด้วยข้อมูลด้าน ภาวะการมีงานทำ อาชีพ รายได้
- 1.5 ความต้องการศึกษาต่อหลังสำเร็จการศึกษาที่วิทยาลัยชุมชน

## 2. ประชากรที่ศึกษา

วิทยาลัยชุมชนดำเนินการสำรวจข้อมูลนักศึกษาแรกเข้า ณ ภาคการศึกษาที่ 1 ปีการศึกษา 2566 รวมจำนวนทั้งสิ้น 483 คน

**ตารางที่ 6** ผลการสำรวจข้อมูลนักศึกษาแรกเข้าของวิทยาลัยชุมชน หลักสูตรประกาศนียบัตรวิชาชีพ (ปวช.) ณ ภาคการศึกษาที่ 1 ปีการศึกษา 2566 ของวิทยาลัยชุมชน 3 แห่ง

| วิทยาลัย<br>ชุมชน | จำนวนนักศึกษา<br>แรกเข้า<br>1/2566* (1) | จำนวนนักศึกษา<br>แรกเข้าที่ตอบ<br>แบบสอบถาม* (2) | ร้อยละ<br>(%) | ผลต่าง<br>(1)-(2) |
|-------------------|---|--|---------------|-------------------|
| รวม               | 483                                     | 478  | 98.96         | 5                 |
| 1.พิจิตร          | 385                                     | 385  | 100.00        | -                 |
| 2.อุทัยธานี       | 79                                      | 78   | 98.73         | 1                 |
| 3.สงขลา           | 19                                      | 15   | 78.95         | 4                 |

\* ข้อมูลการสำรวจนักศึกษาแรกเข้าจากระบบสารสนเทศและการมีงานทำ ของวิทยาลัยชุมชน ณ วันที่ 2 ตุลาคม 2566

## บทที่ 4 ผลการวิเคราะห์ข้อมูล

การเก็บรวบรวมข้อมูลในครั้งนี้เป็นการเก็บรวบรวมข้อมูลเชิงสำรวจนักศึกษาแรกเข้า ณ ภาคการศึกษาที่ 1 ปีการศึกษา 2566 ที่ลงทะเบียนเข้าศึกษาในหลักสูตรระดับประกาศนียบัตรวิชาชีพ (ปวช.) ของ

วิทยาลัยชุมชน 3 แห่ง ได้แก่ วิทยาลัยชุมชนพิจิตร อุทัยธานี และสงขลา โดยแบ่งการนำเสนอผลการวิเคราะห์ข้อมูลออกเป็น 5 ส่วน ดังนี้

**ส่วนที่ 1 ข้อมูลพื้นฐานของนักศึกษาแรกเข้า** ประกอบด้วยข้อมูลเชื้อชาติ สัญชาติ ศาสนา เพศ อายุ สถานภาพสมรส และสาขาวิชาที่เรียน

**ส่วนที่ 2 ข้อมูลการออกกลางคัน (กรณีที่เคยศึกษาที่วิทยาลัยชุมชนมาก่อน)**

**ส่วนที่ 3 ประวัติการศึกษาที่ผ่านมา** ประกอบด้วยข้อมูลด้านวุฒิการศึกษาเดิม ระยะเวลาที่สำเร็จการศึกษาจากสถานศึกษาเดิม สถานศึกษาที่เคยศึกษาต่อในระดับอุดมศึกษา

**ส่วนที่ 4 ภาวะการมีงานทำและการประกอบอาชีพ** ประกอบด้วยข้อมูลการมีงานทำ อาชีพและรายได้

**ส่วนที่ 5 ความต้องการศึกษาต่อหลังสำเร็จการศึกษาที่วิทยาลัยชุมชน**

**ส่วนที่ 1 ข้อมูลพื้นฐานของนักศึกษาแรกเข้าหลักสูตรประกาศนียบัตรวิชาชีพ (ปวช.) ณ ภาคการศึกษาที่ 1 ปีการศึกษา 2566** ประกอบด้วยข้อมูลเชื้อชาติ สัญชาติ ศาสนา เพศ อายุ สถานภาพสมรส และสาขาวิชาที่เรียน

**ตารางที่ 7 จำนวนและร้อยละของนักศึกษาแรกเข้า หลักสูตรประกาศนียบัตรวิชาชีพ (ปวช.) ณ ภาคการศึกษาที่ 1 ปีการศึกษา 2566 ของวิทยาลัยชุมชน จำแนกตามเชื้อชาติ**

| วิทยาลัยชุมชน | จำนวนผู้ตอบแบบสอบถามทั้งหมด | จำนวนผู้ตอบแบบสอบถามข้อนี้ | เชื้อชาติ |      |
|---------------|-----------------------------|----------------------------|-----------|------|
|               |                             |                            | ไทย       | พม่า |
| รวม           | 478                         | 478                        | 477       | 1    |
| ร้อยละ (%)    |                             | 100.00                     | 99.79     | 0.21 |
| 1.พิจิตร      | 385                         | 385                        | 384       | 1    |
| 2.อุทัยธานี   | 78                          | 78                         | 78        | -    |
| 3.สงขลา       | 15                          | 15                         | 15        | -    |

จากตาราง นักศึกษาแรกเข้า หลักสูตรประกาศนียบัตรวิชาชีพ (ปวช.) ณ ภาคการศึกษาที่ 1 ปีการศึกษา 2566 ที่ตอบแบบสอบถามข้อนี้ มีจำนวน 478 คน คิดเป็นร้อยละ 100 ของผู้ตอบแบบสอบถามทั้งหมด พบว่า ส่วนใหญ่เป็นเชื้อชาติไทย จำนวน 477 คน คิดเป็นร้อยละ 99.79 รองลงมาคือพม่า จำนวน 1 คน คิดเป็นร้อยละ 0.21

**ตารางที่ 8 จำนวนและร้อยละของนักศึกษาแรกเข้า หลักสูตรประกาศนียบัตรวิชาชีพ (ปวช.) ณ ภาคการศึกษาที่ 1 ปีการศึกษา 2562 2563 2564 ของวิทยาลัยชุมชน จำแนกตามเชื้อชาติ**

| วิทยาลัยชุมชน | เชื้อชาติ |       |      |      |
|---------------|-----------|-------|------|------|
|               | 2563      | 2564  |      | 2565 |
|               | ไทย       | ไทย   | พม่า | ไทย  |
| รวม           | 644       | 558   | 1    | 98   |
| ร้อยละ (%)    | 100       | 99.82 | 0.18 | 100  |
| 1. พิจิตร     | 506       | 431   | 1    | -    |
| 2. อุทัยธานี  | 138       | 127   | -    | 98   |

จากตาราง นักศึกษาแรกเข้า หลักสูตรประกาศนียบัตรวิชาชีพ (ปวช.) ณ ภาคการศึกษาที่ 1 ปีการศึกษา 2563 2564 2565 ที่ตอบแบบสอบถามข้อนี้ พบว่า ส่วนใหญ่เป็นเชื้อชาติไทย

**ตารางที่ 9** จำนวนและร้อยละของนักศึกษาแรกเข้า หลักสูตรประกาศนียบัตรวิชาชีพ (ปวช.) ณ ภาคการศึกษาที่ 1 การศึกษา 2566 ของวิทยาลัยชุมชน จำแนกตามสัญชาติ

| วิทยาลัยชุมชน | จำนวนผู้ตอบแบบสอบถามทั้งหมด | จำนวนผู้ตอบแบบสอบถามข้อนี้ | สัญชาติ |      |
|---------------|-----------------------------|----------------------------|---------|------|
|               |                             |                            | ไทย     | พม่า |
| รวม           | 478                         | 478                        | 477     | 1    |
| ร้อยละ (%)    |                             | 100.00                     | 99.79   | 0.21 |
| 1.พิจิตร      | 385                         | 385                        | 384     | 1    |
| 2.อุทัยธานี   | 78                          | 78                         | 78      | -    |
| 3.สงขลา       | 15                          | 15                         | 15      | -    |

จากตาราง นักศึกษาแรกเข้า หลักสูตรประกาศนียบัตรวิชาชีพ (ปวช.) ณ ภาคการศึกษาที่ 1 ปีการศึกษา 2566 ที่ตอบแบบสอบถามข้อนี้ มีจำนวน 478 คน คิดเป็นร้อยละ 100 ของผู้ตอบแบบสอบถามทั้งหมด พบว่า ส่วนใหญ่เป็นสัญชาติไทย จำนวน 477 คน คิดเป็นร้อยละ 99.79 รองลงมาคือ พม่า จำนวน 1 คน คิดเป็นร้อยละ 0.21

**ตารางที่ 10** จำนวนและร้อยละของนักศึกษาแรกเข้า หลักสูตรประกาศนียบัตรวิชาชีพ (ปวช.) ณ ภาคการศึกษาที่ 1 การศึกษา 2563 2564 2565 ของวิทยาลัยชุมชน จำแนกตามสัญชาติ

| วิทยาลัยชุมชน | สัญชาติ |       |      |      |
|---------------|---------|-------|------|------|
|               | 2563    | 2564  |      | 2565 |
|               | ไทย     | ไทย   | พม่า | ไทย  |
| รวม           | 644     | 558   | 1    | 98   |
| ร้อยละ (%)    | 100     | 99.82 | 0.18 | 100  |
| 1. พิธีตร     | 506     | 431   | 1    | -    |
| 2. อุทัยธานี  | 138     | 127   | -    | 98   |

จากตาราง นักศึกษาแรกเข้า หลักสูตรประกาศนียบัตรวิชาชีพ (ปวช.) ณ ภาคการศึกษาที่ 1 ปีการศึกษา 2563 2564 2565 ที่ตอบแบบสอบถามข้อนี้ พบว่า ปีการศึกษา 2563 เป็นสัญชาติไทยทุกคน ส่วนปีการศึกษา 2564 2565 พบว่า ส่วนใหญ่เป็นสัญชาติไทย

**ตารางที่ 11** จำนวนและร้อยละของนักศึกษาแรกเข้า หลักสูตรประกาศนียบัตรวิชาชีพ (ปวช.) ณ ภาคการศึกษาที่ 1 ปีการศึกษา 2566 ของวิทยาลัยชุมชน จำแนกตามศาสนา

| วิทยาลัยชุมชน | จำนวนผู้ตอบแบบสอบถามทั้งหมด | แบบสอบถามข้อนี้ | ศาสนา |        |
|---------------|-----------------------------|-----------------|-------|--------|
|               |                             |                 | พุทธ  | อิสลาม |
| รวม           | 478                         | 478             | 473   | 5      |
| ร้อยละ (%)    |                             | 100.00          | 98.95 | 1.05   |
| 1. พิธีตร     | 385                         | 385             | 385   | -      |
| 2. อุทัยธานี  | 78                          | 78              | 78    | -      |
| 3. สงขลา      | 15                          | 15              | 10    | 5      |

จากตาราง นักศึกษาแรกเข้า หลักสูตรประกาศนียบัตรวิชาชีพ (ปวช.) ณ ภาคการศึกษาที่ 1 ปีการศึกษา 2566 ที่ตอบแบบสอบถามข้อนี้ มีจำนวน 478 คน คิดเป็นร้อยละ 100 ของผู้ตอบแบบสอบถามทั้งหมด พบว่า ส่วนใหญ่นับถือศาสนาพุทธ จำนวน 473 คน คิดเป็นร้อยละ 98.95 รองลงมาคืออิสลาม จำนวน 5 คน คิดเป็นร้อยละ 1.05

**ตารางที่ 12** จำนวนและร้อยละของนักศึกษาแรกเข้า หลักสูตรประกาศนียบัตรวิชาชีพ (ปวช.) ณ ภาคการศึกษาที่ 1 ปีการศึกษา 2563 2564 2565 ของวิทยาลัยชุมชน จำแนกตามศาสนา

| วิทยาลัยชุมชน | ศาสนา |      |      |
|---------------|-------|------|------|
|               | 2563  | 2564 | 2565 |
|               | พุทธ  | พุทธ | พุทธ |
| รวม           | 644   | 559  | 98   |
| ร้อยละ (%)    | 100   | 100  | 100  |
| 1. พิจิตร     | 506   | 432  | -    |
| 2. อุทัยธานี  | 138   | 127  | 98   |

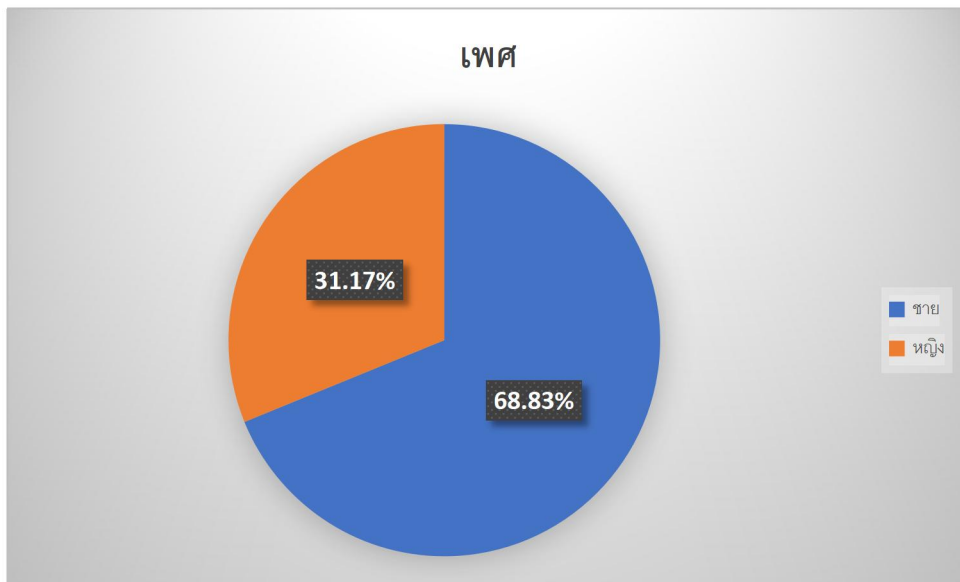
จากตาราง นักศึกษาแรกเข้า หลักสูตรประกาศนียบัตรวิชาชีพ (ปวช.) ณ ภาคการศึกษาที่ 1 ปีการศึกษา 2563 2564 2565 ที่ตอบแบบสอบถามข้อนี้ มีจำนวน 98 คน พบว่า นับถือศาสนาพุทธทั้งหมด

**ตารางที่ 13** จำนวนและร้อยละของนักศึกษาแรกเข้า หลักสูตรประกาศนียบัตรวิชาชีพ (ปวช.) ณ ภาคการศึกษาที่ 1 ปีการศึกษา 2566 ของวิทยาลัยชุมชน จำแนกตามเพศ

| วิทยาลัยชุมชน | จำนวนผู้ตอบแบบสอบถามทั้งหมด | จำนวนผู้ตอบแบบสอบถามข้อนี้ | เพศ   |       |
|---------------|-----------------------------|----------------------------|-------|-------|
|               |                             |                            | ชาย   | หญิง  |
| รวม           | 478                         | 478                        | 329   | 149   |
| ร้อยละ (%)    |                             | 100.00                     | 68.83 | 31.17 |
| 1.พิจิตร      | 385                         | 385                        | 273   | 112   |
| 2.อุทัยธานี   | 78                          | 78                         | 51    | 27    |
| 3.สงขลา       | 15                          | 15                         | 5     | 10    |

จากตาราง นักศึกษาแรกเข้า หลักสูตรประกาศนียบัตรวิชาชีพ (ปวช.) ณ ภาคการศึกษาที่ 1 ปีการศึกษา 2566 ที่ตอบแบบสอบถามข้อนี้ มีจำนวน 478 คน พบว่า ส่วนใหญ่เป็นเพศชาย จำนวน 329 คน คิดเป็นร้อยละ 68.83 ส่วนเพศหญิงมีจำนวน 149 คน คิดเป็นร้อยละ 31.17

**แผนภูมิที่ 1** เปรียบเทียบร้อยละของนักศึกษาแรกเข้าหลักสูตรประกาศนียบัตรวิชาชีพ (ปวช.) ณ ภาคการศึกษาที่ 1 ปีการศึกษา 2566 ของวิทยาลัยชุมชน จำแนกตามเพศ



ตารางที่ 14 จำนวนและร้อยละของนักศึกษาแรกเข้า หลักสูตรประกาศนียบัตรวิชาชีพ (ปวช.) ณ ภาคการศึกษาที่ 1 ปีการศึกษา 2563 2564 2565 ของวิทยาลัยชุมชน จำแนกตามเพศ

| วิทยาลัยชุมชน | เพศ   |       |      |      |       |       |
|---------------|-------|-------|------|------|-------|-------|
|               | 2563  |       | 2564 |      | 2565  |       |
|               | ชาย   | หญิง  | ชาย  | หญิง | ชาย   | หญิง  |
| รวม           | 458   | 186   | 377  | 182  | 63    | 35    |
| ร้อยละ (%)    | 71.12 | 28.88 | 67.4 | 32.6 | 64.29 | 35.71 |
| 1. พิจิตร     | 354   | 152   | 297  | 135  | -     | -     |
| 2. อุทัยธานี  | 104   | 34    | 80   | 47   | 63    | 35    |

จากตาราง นักศึกษาแรกเข้า หลักสูตรประกาศนียบัตรวิชาชีพ (ปวช.) ณ ภาคการศึกษาที่ 1 ปีการศึกษา 2563 2564 2565 ที่ตอบแบบสอบถามข้อนี้ พบว่า ส่วนใหญ่เป็นเพศชาย

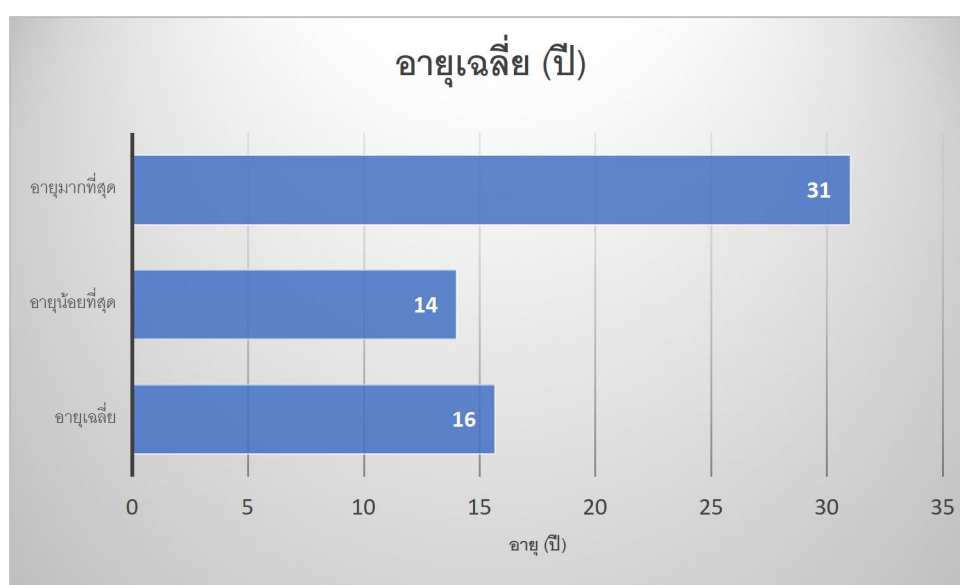
ตารางที่ 15 นักศึกษาแรกเข้า หลักสูตรประกาศนียบัตรวิชาชีพ (ปวช.) ณ ภาคการศึกษาที่ 1 ปีการศึกษา 2566 ของวิทยาลัยชุมชน จำแนกตามอายุเฉลี่ย สูงสุด และต่ำสุด



| วิทยาลัย<br>ชุมชน | จำนวนผู้ตอบ<br>แบบสอบถาม<br>ทั้งหมด | จำนวนผู้ตอบ<br>แบบสอบถาม<br>ข้อนี้ | อายุเฉลี่ย (ปี) |                    |                   |
|-------------------|-------------------------------------|------------------------------------|-----------------|--------------------|-------------------|
|                   |                                     |                                    | อายุเฉลี่ย      | อายุน้อย<br>ที่สุด | อายุมาก<br>ที่สุด |
|                   | 478                                 | 478                                | 16              | 14                 | 31                |
| 1.พิจิตร          | 385                                 | 385                                | 16              | 14                 | 31                |
| 2.อุทัยธานี       | 78                                  | 78                                 | 16              | 14                 | 22                |
| 3.สงขลา           | 15                                  | 15                                 | 16              | 15                 | 19                |

จากตาราง นักศึกษาแรกเข้า หลักสูตรประกาศนียบัตรวิชาชีพ (ปวช.) ณ ภาคการศึกษาที่ 1 ปีการศึกษา 2566 ที่ตอบแบบสอบถามข้อนี้ มีจำนวน 478 คน พบว่า อายุเฉลี่ยของนักศึกษาคือ 16 ปี โดยมี นักศึกษาอายุน้อยที่สุดคือ 14 ปี ส่วนอายุมากที่สุดคือ 31 ปี

**แผนภูมิที่ 2** เปรียบเทียบร้อยละของนักศึกษาแรกเข้า หลักสูตรประกาศนียบัตรวิชาชีพ (ปวช.) ณ ภาคการศึกษาที่ 1 ปีการศึกษา 2566 ของวิทยาลัยชุมชน จำแนกตามอายุเฉลี่ย สูงสุด และต่ำสุด



**ตารางที่ 16** นักศึกษาแรกเข้า หลักสูตรประกาศนียบัตรวิชาชีพ (ปวช.) ณ ภาคการศึกษาที่ 1 ปีการศึกษา 2563 2564 2565 ของวิทยาลัยชุมชน จำแนกตามอายุเฉลี่ย สูงสุด และต่ำสุด

| วิทยาลัยชุมชน | อายุเฉลี่ย (ปี) |
|---------------|-----------------|
|---------------|-----------------|

|              | 2563       |                |               | 2564       |                |               | 2565       |                |               |
|--------------|------------|----------------|---------------|------------|----------------|---------------|------------|----------------|---------------|
|              | อายุเฉลี่ย | อายุน้อยที่สุด | อายุมากที่สุด | อายุเฉลี่ย | อายุน้อยที่สุด | อายุมากที่สุด | อายุเฉลี่ย | อายุน้อยที่สุด | อายุมากที่สุด |
|              | 16         | 14             | 36            | 16         | 14             | 37            | 16         | 14             | 27            |
| 1. พิจิตร    | 15.88      | 14             | 22            | 15         | 14             | 37            | -          | -              | -             |
| 2. อุทัยธานี | 16.33      | 15             | 36            | 16         | 14             | 19            | 16         | 14             | 27            |

จากตาราง นักศึกษาแรกเข้า หลักสูตรประกาศนียบัตรวิชาชีพ (ปวช.) ณ ภาคการศึกษาที่ 1 ปีการศึกษา 2563 2564 2565 ที่ตอบแบบสอบถามข้อนี้ พบว่า อายุเฉลี่ยของนักศึกษาคือ 16 ปี โดยมีนักศึกษายายุน้อยที่สุดคือ 14 ปี ส่วนอายุมากที่สุดในปี 2563 2564 คือ 36 และ 37 ปี

**ตารางที่ 17** จำนวนและร้อยละของนักศึกษาแรกเข้า หลักสูตรประกาศนียบัตรวิชาชีพ (ปวช.) ณ ภาคการศึกษาที่ 1 ปีการศึกษา 2566 ของวิทยาลัยชุมชน จำแนกตามสถานภาพสมรส

| วิทยาลัยชุมชน | จำนวนผู้ตอบแบบสอบถามทั้งหมด | จำนวนผู้ตอบแบบสอบถามข้อนี้ (คน) | สถานภาพสมรส |            |
|---------------|-----------------------------|---------------------------------|-------------|------------|
|               |                             |                                 | โสด         | แยกกันอยู่ |
| รวม           | 478                         | 478                             | 474         | 4          |
| ร้อยละ (%)    |                             | 100.00                          | 99.16       | 0.84       |
| 1.พิจิตร      | 385                         | 385                             | 381         | 4          |
| 2.อุทัยธานี   | 78                          | 78                              | 78          | -          |
| 3.สงขลา       | 15                          | 15                              | 15          | -          |

จากตาราง นักศึกษาแรกเข้า หลักสูตรประกาศนียบัตรวิชาชีพ (ปวช.) ณ ภาคการศึกษาที่ 1 ปีการศึกษา 2565 ที่ตอบแบบสอบถามข้อนี้ มีจำนวน 478 คน คิดเป็นร้อยละ 100 ของผู้ตอบแบบสอบถามทั้งหมด พบว่า ส่วนใหญ่มีสถานภาพโสด จำนวน 474 คน คิดเป็นร้อยละ 99.16 รองลงมาคือแยกกันอยู่ จำนวน 4 คน คิดเป็นร้อยละ 0.84

**ตารางที่ 18** จำนวนและร้อยละของนักศึกษาแรกเข้า หลักสูตรประกาศนียบัตรวิชาชีพ (ปวช.) ณ ภาคการศึกษาที่ 1 ปีการศึกษา 2563 2564 2565 ของวิทยาลัยชุมชน จำแนกตามสถานภาพสมรส

| วิทยาลัยชุมชน | สถานภาพสมรส |      |      |
|---------------|-------------|------|------|
|               | 2563        | 2564 | 2565 |
|               | โสด         | โสด  | โสด  |
| รวม           | 644         | 559  | 98   |
| ร้อยละ (%)    | 100         | 100  | 100  |
| 1.พิจิตร      | 506         | 432  | -    |
| 2.อุทัยธานี   | 138         | 127  | 98   |

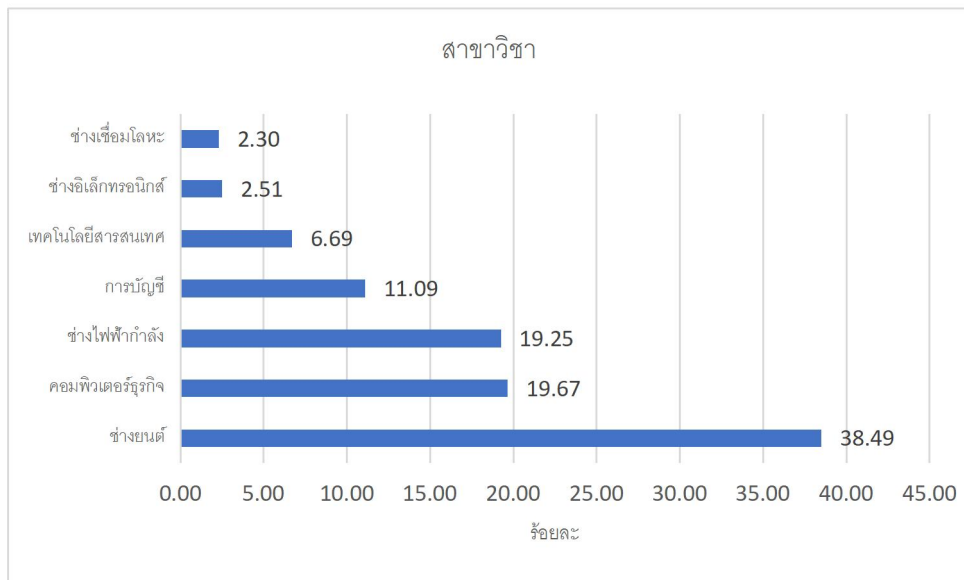
จากตาราง นักศึกษาแรกเข้า หลักสูตรประกาศนียบัตรวิชาชีพ (ปวช.) ณ ภาคการศึกษาที่ 1 ปีการศึกษา 2565 ที่ตอบแบบสอบถามข้อนี้ พบว่า ทั้งหมดมีสถานภาพโสด

**ตารางที่ 19** จำนวนและร้อยละของนักศึกษาแรกเข้า หลักสูตรประกาศนียบัตรวิชาชีพ (ปวช.) ณ ภาคการศึกษาที่ 1 ปีการศึกษา 2566 ของวิทยาลัยชุมชน จำแนกตามสาขาที่สมัครเรียน

| วิทยาลัยชุมชน | จำนวนผู้ตอบแบบสอบถามทั้งหมด | จำนวนผู้ตอบข้อนี้ (คน) | สาขาวิชา |                   |                |          |                   |                    |                |
|---------------|-----------------------------|------------------------|----------|-------------------|----------------|----------|-------------------|--------------------|----------------|
|               |                             |                        | ช่างยนต์ | คอมพิวเตอร์ธุรกิจ | ช่างไฟฟ้ากำลัง | การบัญชี | เทคโนโลยีสารสนเทศ | ช่างอิเล็กทรอนิกส์ | ช่างเชื่อมโลหะ |
| รวม           | 478                         | 478                    | 184      | 94                | 92             | 53       | 32                | 12                 | 11             |
| ร้อยละ (%)    |                             | 100.00                 | 38.49    | 19.67             | 19.25          | 11.09    | 6.69              | 2.51               | 2.30           |
| 1.พิจิตร      | 385                         | 385                    | 146      | 94                | 76             | 46       | -                 | 12                 | 11             |
| 2.อุทัยธานี   | 78                          | 78                     | 38       | -                 | 16             | 7        | 17                | -                  | -              |
| 3.สงขลา       | 15                          | 15                     | -        | -                 | -              | -        | 15                | -                  | -              |

จากตาราง นักศึกษาแรกเข้า หลักสูตรประกาศนียบัตรวิชาชีพ (ปวช.) ณ ภาคการศึกษาที่ 1 ปีการศึกษา 2566 ที่ตอบแบบสอบถามข้อนี้ มีจำนวน 478 คน คิดเป็นร้อยละ 100 ของผู้ตอบแบบสอบถามทั้งหมด พบว่า สาขาที่มีผู้สมัครเรียนมากที่สุดคือ สาขาช่างยนต์ จำนวน 184 คน คิดเป็นร้อยละ 38.49 รองลงมาคือสาขาคอมพิวเตอร์ธุรกิจ จำนวน 94 คน คิดเป็นร้อยละ 19.67 และสาขาช่างไฟฟ้ากำลัง จำนวน 92 คน คิดเป็นร้อยละ 19.25 ตามลำดับ

**แผนภูมิที่ 3** เปรียบเทียบร้อยละของนักศึกษาแรกเข้า หลักสูตรประกาศนียบัตรวิชาชีพ (ปวช.) ณ ภาคการศึกษาที่ 1 ปีการศึกษา 2566 ของวิทยาลัยชุมชน จำแนกตามสาขาที่สมัครเรียน



ตารางที่ 20 จำนวนและร้อยละของนักศึกษาแรกเข้า หลักสูตรประกาศนียบัตรวิชาชีพ (ปวช.) ณ ภาคการศึกษาที่ 1 ปีการศึกษา 2563 2564 2565 ของวิทยาลัยชุมชน จำแนกตามสาขาที่สมัครเรียน

| วิทยาลัยชุมชน | สาขาวิชา |                |                   |          |           |                        |                   |          |          |                |          |                   |
|---------------|----------|----------------|-------------------|----------|-----------|------------------------|-------------------|----------|----------|----------------|----------|-------------------|
|               | 2563     |                |                   |          | 2564      |                        |                   |          | 2565     |                |          |                   |
|               | ช่างยนต์ | ช่างไฟฟ้ากำลัง | คอมพิวเตอร์ธุรกิจ | การบัญชี | เครื่องกล | ไฟฟ้าและอิเล็กทรอนิกส์ | คอมพิวเตอร์ธุรกิจ | พณิชยการ | ช่างยนต์ | ช่างไฟฟ้ากำลัง | การบัญชี | เทคโนโลยีสารสนเทศ |
| รวม           | 293      | 133            | 102               | 70       | 227       | 120                    | 93                | 66       | 45       | 29             | 17       | 7                 |
| ร้อยละ (%)    | 45.5     | 20.65          | 15.84             | 10.87    | 40.61     | 21.47                  | 16.64             | 11.81    | 45.92    | 29.59          | 17.35    | 7.14              |
| 1.พิจิตร      | 216      | 91             | 102               | 51       | 178       | 89                     | 93                | 44       | -        | -              | -        | -                 |
| 2.อุทัยธานี   | 77       | 42             | -                 | 19       | 49        | 31                     | -                 | 22       | 45       | 29             | 17       | 7                 |

จากตาราง นักศึกษาแรกเข้า หลักสูตรประกาศนียบัตรวิชาชีพ (ปวช.) ณ ภาคการศึกษาที่ 1 ปีการศึกษา 2563 2564 2565 ที่ตอบแบบสอบถามข้อนี้ พบว่า ปี 2563 และ 2564 สาขาที่มีผู้สมัครเรียนมากที่สุดคือ ช่างยนต์ รองลงมาคือช่างไฟฟ้ากำลัง

## ส่วนที่ 2 ข้อมูลการออกกลางคัน (กรณีที่เคยศึกษาที่วิทยาลัยชุมชนมาก่อน)

ตารางที่ 21 จำนวนและร้อยละของนักศึกษาแรกเข้า หลักสูตรประกาศนียบัตรวิชาชีพ (ปวช.) ณ ภาคการศึกษาที่ 1 ปีการศึกษา 2566 ของวิทยาลัยชุมชน จำแนกกว่าเคยเรียนอุดมศึกษามาก่อนหรือไม่

| วิทยาลัยชุมชน | จำนวนผู้ตอบแบบสอบถามทั้งหมด | จำนวนผู้ตอบแบบสอบถามข้อนี้ | เคยศึกษาต่อระดับอุดมศึกษามาก่อนหรือไม่ |        |
|---------------|-----------------------------|----------------------------|--|--------|
|               |                             |                            | เคยศึกษาต่อระดับอนุปริญญา              | ไม่เคย |
| รวม           | 478                         | 478                        | 1                                      | 477    |
| ร้อยละ (%)    |                             | 100.00                     | 0.21                                   | 99.79  |
| 1.พิจิตร      | 385                         | 385                        | 1                                      | 384    |
| 2.อุทัยธานี   | 78                          | 78                         | -                                      | 78     |
| 3.สงขลา       | 15                          | 15                         | -                                      | 15     |

จากตาราง นักศึกษาแรกเข้า หลักสูตรประกาศนียบัตรวิชาชีพ (ปวช.) ณ ภาคการศึกษาที่ 1 ปีการศึกษา 2566 ที่ตอบแบบสอบถามข้อนี้ มีจำนวน 478 คน คิดเป็นร้อยละ 100 ของผู้ตอบแบบสอบถามทั้งหมด พบว่า ผู้ตอบแบบสอบถามข้อนี้ส่วนใหญ่ ไม่เคยศึกษาต่อระดับอุดมศึกษามาก่อน จำนวน 477 คน คิดเป็นร้อยละ 99.79 รองลงมาคือเคยศึกษาต่อระดับอนุปริญญา จำนวน 1 คน คิดเป็นร้อยละ 0.21

ตารางที่ 22 จำนวนและร้อยละของนักศึกษาแรกเข้า หลักสูตรประกาศนียบัตรวิชาชีพ (ปวช.) ณ ภาคการศึกษาที่ 1 ปีการศึกษา 2563 2564 2565 ของวิทยาลัยชุมชน จำแนกกว่าเคยเรียนอุดมศึกษามาก่อนหรือไม่

| วิทยาลัยชุมชน | เคยศึกษาต่อระดับอุดมศึกษามาก่อนหรือไม่ |        |        |
|---------------|--|--------|--------|
|               | 2563                                   | 2564   | 2565   |
|               | ไม่เคย                                 | ไม่เคย | ไม่เคย |
| รวม           | 641                                    | 559    | 98     |
| ร้อยละ (%)    | 100                                    | 100    | 100    |
| 1.พิจิตร      | 505                                    | 432    | -      |
| 2.อุทัยธานี   | 136                                    | 127    | 98     |

จากตาราง นักศึกษาแรกเข้า หลักสูตรประกาศนียบัตรวิชาชีพ (ปวช.) ณ ภาคการศึกษาที่ 1 ปีการศึกษา 2563 2564 2565 ที่ตอบแบบสอบถามข้อนี้ พบว่า ผู้ตอบแบบสอบถามข้อนี้ทุกคนไม่เคยศึกษาต่อในระดับอุดมศึกษามาก่อน

ส่วนที่ 3 ประวัติการศึกษาที่ผ่านมา ประกอบด้วยข้อมูลด้านวุฒิการศึกษาเดิม ระยะเวลาที่สำเร็จการศึกษาจากสถานศึกษาเดิม สถานศึกษาที่เคยศึกษาต่อในระดับอุดมศึกษา

ตารางที่ 23 จำนวนและร้อยละของนักศึกษาแรกเข้า หลักสูตรประกาศนียบัตรวิชาชีพ (ปวช.) ณ ภาคการศึกษาที่ 1 ปีการศึกษา 2566 ของวิทยาลัยชุมชน จำแนกตามวุฒิการศึกษาที่จบ

| วิทยาลัยชุมชน | จำนวนผู้ตอบแบบสอบถามทั้งหมด | จำนวนผู้ตอบแบบสอบถามข้อนี้ (คน) | วุฒิการศึกษา            |                      |        |
|---------------|-----------------------------|---------------------------------|-------------------------|----------------------|--------|
|               |                             |                                 | มัธยมศึกษาตอนปลาย (ม.6) | อนุปริญญาหรือสูงกว่า | อื่น ๆ |
| รวม           | 478                         | 478                             | 5                       | 3                    | 470    |
| ร้อยละ (%)    |                             | 100.00                          | 1.05                    | 0.63                 | 98.33  |
| 1.พิจิตร      | 385                         | 385                             | 5                       | 3                    | 377    |
| 2.อุทัยธานี   | 78                          | 78                              | -                       | -                    | 78     |
| 3.สงขลา       | 15                          | 15                              | -                       | -                    | 15     |

จากตาราง นักศึกษาแรกเข้า หลักสูตรประกาศนียบัตรวิชาชีพ (ปวช.) ณ ภาคการศึกษาที่ 1 ปีการศึกษา 2566 ที่ตอบแบบสอบถามข้อนี้ มีจำนวน 478 คน คิดเป็นร้อยละ 100 ของผู้ตอบแบบสอบถามทั้งหมด พบว่า ส่วนใหญ่ตอบว่า อื่น ๆ ระบุ ซึ่งระบุว่า มัธยมศึกษาตอนต้น (ม.3) จำนวน 470 คน คิดเป็นร้อยละ 98.33 รองลงมาคือมัธยมศึกษาตอนปลาย จำนวน 5 คน คิดเป็นร้อยละ 1.05 และอนุปริญญาหรือสูงกว่า จำนวน 3 คน คิดเป็นร้อยละ 0.63

ตารางที่ 24 จำนวนและร้อยละของนักศึกษาแรกเข้า หลักสูตรประกาศนียบัตรวิชาชีพ (ปวช.) ณ ภาคการศึกษาที่ 1 ปีการศึกษา 2563 2564 2565 ของวิทยาลัยชุมชน จำแนกตามวุฒิการศึกษาที่จบ

| วิทยาลัยชุมชน | วุฒิการศึกษา                                |                   |                                      |                         |                   |
|---------------|---|-------------------|--------------------------------------|-------------------------|-------------------|
|               | 2563  | 2564              |                                      |                         | 2565              |
|               | 3.อื่นๆ ที่เทียบเท่า ม.6 (นอกเหนือจาก กศน.) | มัธยมศึกษาปีที่ 3 | การศึกษานอกระบบ (กศน. เทียบเท่า ม.6) | มัธยมศึกษาตอนปลาย (ม.6) | มัธยมศึกษาปีที่ 3 |
| รวม           | 212   | 369               | 134                                  | 55                      | 98                |
| ร้อยละ (%)    | 100   | 66.01             | 23.97                                | 9.84                    | 100               |
| 1.พิจิตร      | 212   | 290               | 134                                  | 7                       | -                 |
| 2.อุทัยธานี   | -   | 79                | -                                    | 48                      | 98                |

จากตาราง นักศึกษาแรกเข้า หลักสูตรประกาศนียบัตรวิชาชีพ (ปวช.) ณ ภาคการศึกษาที่ 1 ปีการศึกษา 2563 2564 2565 ที่ตอบแบบสอบถามข้อนี้ พบว่า ปี 2564 และ 2565 ส่วนใหญ่มีวุฒิมัธยมศึกษาตอนปีที่ 3

ส่วนที่ 4 การมีงานทำและการประกอบอาชีพ ประกอบด้วยข้อมูลการมีงานทำ อาชีพและรายได้

ตารางที่ 25 จำนวนและร้อยละของนักศึกษาแรกเข้า หลักสูตรประกาศนียบัตรวิชาชีพ (ปวช.) ณ ภาคการศึกษาที่ 1 ปีการศึกษา 2566 ของวิทยาลัยชุมชน จำแนกตามภาวะการมีงานทำ

| วิทยาลัยชุมชน | จำนวนผู้ตอบแบบสอบถามทั้งหมด | จำนวนผู้ตอบแบบสอบถามข้อนี้ (คน) | มีงานทำ |        | ไม่มีงานทำ |        |
|---------------|-----------------------------|---------------------------------|---------|--------|------------|--------|
|               |                             |                                 | จำนวน   | ร้อยละ | จำนวน      | ร้อยละ |
| รวม           | 478                         | 478                             | 6       | 1.26   | 472        | 98.74  |
| 1.พิจิตร      | 385                         | 385                             | 5       | 1.30   | 380        | 98.70  |
| 2.อุทัยธานี   | 78                          | 78                              | -       | 0.00   | 78         | 100.00 |
| 3.สงขลา       | 15                          | 15                              | 1       | 6.67   | 14         | 93.33  |

จากตาราง นักศึกษาแรกเข้า หลักสูตรประกาศนียบัตรวิชาชีพ (ปวช.) ณ ภาคการศึกษาที่ 1 ปีการศึกษา 2566 ที่ตอบแบบสอบถามข้อนี้ มีจำนวน 478 คน คิดเป็นร้อยละ 100 ของผู้ตอบแบบสอบถามทั้งหมด พบว่า ผู้ตอบแบบสอบถามส่วนใหญ่ไม่มีงานทำ จำนวน 472 คน คิดเป็นร้อยละ 98.74 ส่วนมีงานทำมีจำนวน 6 คน คิดเป็นร้อยละ 1.26

ตารางที่ 26 จำนวนและร้อยละของนักศึกษาแรกเข้า หลักสูตรประกาศนียบัตรวิชาชีพ (ปวช.) ณ ภาคการศึกษาที่ 1 ปีการศึกษา 2563 2564 2565 ของวิทยาลัยชุมชน จำแนกตามภาวะการมีงานทำ

| วิทยาลัยชุมชน | ไม่มีงานทำ |        |       |        |       |        |
|---------------|------------|--------|-------|--------|-------|--------|
|               | 2563       |        | 2564  |        | 2565  |        |
|               | จำนวน      | ร้อยละ | จำนวน | ร้อยละ | จำนวน | ร้อยละ |
| รวม           | 638        | 100    | 559   | 100    | 98    | 100    |
| 1.พิจิตร      | 501        | 78.53  | 432   | 100    | -     | -      |
| 2.อุทัยธานี   | 137        | 27.35  | 127   | 100    | 98    | 100    |

จากตาราง นักศึกษาแรกเข้า หลักสูตรประกาศนียบัตรวิชาชีพ (ปวช.) ณ ภาคการศึกษาที่ 1 ปีการศึกษา 2565 พบว่า ผู้ตอบแบบสอบถามข้อนี้ทั้งหมดไม่มีงานทำ

ตารางที่ 27 จำนวนและร้อยละของนักศึกษาแรกเข้า หลักสูตรประกาศนียบัตรวิชาชีพ (ปวช.) ณ ภาคการศึกษาที่ 1 ปีการศึกษา 2566 ของวิทยาลัยชุมชน จำแนกตามอาชีพ

| วิทยาลัยชุมชน | จำนวนผู้ตอบแบบสอบถามที่มีงานทำ | จำนวนผู้ตอบแบบสอบถามข้อนี้ (คน) | อาชีพ                              |         |        |
|---------------|--------------------------------|---------------------------------|------------------------------------|---------|--------|
|               |                                |                                 | ค้าขาย/ธุรกิจส่วนตัว/เจ้าของกิจการ | รับจ้าง | อื่น ๆ |
| รวม           | 6                              | 6                               | 2                                  | 2       | 2      |
| ร้อยละ (%)    |                                | 100.00                          | 33.33                              | 33.33   | 33.33  |
| 1.พิจิตร      | 5                              | 5                               | 2                                  | 1       | 2      |



|             |   |   |   |   |   |
|-------------|---|---|---|---|---|
| 2.อุทัยธานี | - | - | - | - | - |
| 3.สงขลา     | 1 | 1 | - | 1 | - |

จากตาราง นักศึกษาแรกเข้า หลักสูตรประกาศนียบัตรวิชาชีพ (ปวช.) ณ ภาคการศึกษาที่ 1 ปีการศึกษา 2566 ที่ตอบแบบสอบถามข้อนี้ มีจำนวน 6 คน คิดเป็นร้อยละ 100 ของผู้ตอบแบบสอบถามที่มีงานทำ พบว่า ผู้ตอบแบบสอบถามมีอาชีพค้าขาย/ธุรกิจส่วนตัว/เจ้าของกิจการ รับจ้าง อื่นๆ จำนวน 2 คน คิดเป็นร้อยละ 33.33 เท่ากัน อื่น ๆ ระบุ ตอบว่า ทำอยู่ซ่อมรถ พนักงานอย่างสเติ้ก

**ตารางที่ 28** จำนวนและร้อยละของนักศึกษาแรกเข้า หลักสูตรประกาศนียบัตรวิชาชีพ (ปวช.) ณ ภาคการศึกษาที่ 1 ปีการศึกษา 2566 ของวิทยาลัยชุมชน จำแนกตามรายได้

| วิทยาลัยชุมชน | จำนวนผู้ตอบแบบสอบถามที่มีงานทำ | จำนวนผู้ตอบแบบสอบถามข้อนี้ | รายได้เฉลี่ยต่อเดือน |            |           |
|---------------|--------------------------------|----------------------------|----------------------|------------|-----------|
|               |                                |                            | เฉลี่ย               | น้อยที่สุด | มากที่สุด |
| รวม           | 6                              | 6                          | 2,300                | 1,000      | 6,000     |
| 1.พิจิตร      | 5                              | 5                          | 3,400                | 1,000      | 6,000     |
| 2.อุทัยธานี   | -                              | -                          | -                    | -          | -         |
| 3.สงขลา       | 1                              | 1                          | 1200                 | 1200       | 1200      |

จากตาราง นักศึกษาแรกเข้าหลักสูตรประกาศนียบัตรวิชาชีพ (ปวช.) ณ ภาคการศึกษาที่ 1 ปีการศึกษา 2566 ที่ตอบแบบสอบถามข้อนี้ มีจำนวน 6 คน คิดเป็นร้อยละ 100 ของผู้ตอบแบบสอบถามที่มีงานทำ จำนวน 6 คน พบว่า รายได้เฉลี่ยต่อเดือน 2,300 บาท น้อยที่สุด 1,000 บาท และมากที่สุด 6,000 บาท

#### ส่วนที่ 5 ความต้องการศึกษาต่อหลังสำเร็จการศึกษาที่วิทยาลัยชุมชน

**ตารางที่ 29** จำนวนและร้อยละของนักศึกษาแรกเข้า หลักสูตรประกาศนียบัตรวิชาชีพ (ปวช.) ณ ภาคการศึกษาที่ 1 ปีการศึกษา 2566 ของวิทยาลัยชุมชน จำแนกตามความต้องการศึกษาต่อ

| วิทยาลัยชุมชน | จำนวนผู้ตอบแบบสอบถามทั้งหมด | จำนวนผู้ตอบแบบสอบถามข้อนี้ (คน) | เมื่อท่านสำเร็จการศึกษาจากวช.แล้ว ท่านต้องการศึกษาต่อหรือไม่ |             |                |
|---------------|-----------------------------|---------------------------------|--|-------------|----------------|
|               |                             |                                 | ศึกษาต่อ   | ไม่ศึกษาต่อ | ยังไม่ตัดสินใจ |
| รวม           | 478                         | 472                             | 88   | 14          | 370            |
| ร้อยละ (%)    |                             | 98.74                           | 18.64  | 2.97        | 78.39          |
| 1.พิจิตร      | 385                         | 380                             | 88   | 14          | 278            |
| 2.อุทัยธานี   | 78                          | 78                              | -  | -           | 78             |
| 3.สงขลา       | 15                          | 14                              | -  | -           | 14             |

จากตาราง นักศึกษาแรกเข้า หลักสูตรประกาศนียบัตรวิชาชีพ (ปวช.) ณ ภาคการศึกษาที่ 1 ปีการศึกษา 2566 ที่ตอบแบบสอบถามข้อนี้ มีจำนวน 472 คน คิดเป็นร้อยละ 98.74 ของผู้ตอบแบบสอบถามทั้งหมด พบว่า ส่วนใหญ่ยังไม่ตัดสินใจ จำนวน 370 คน คิดเป็นร้อยละ 78.39 รองลงมาคือ ศึกษาต่อ จำนวน 88 คน คิดเป็นร้อยละ 18.64 และไม่

ศึกษาต่อ จำนวน 14 คน คิดเป็นร้อยละ 2.97 โดยศึกษาต่อ ระบุว่า ต้องการศึกษาต่อที่มหาวิทยาลัยเชียงใหม่ มหาวิทยาลัยรังสิต วิทยาลัยชุมชนพิจิตร ส่วนไม่ศึกษาต่อ ให้เหตุผลว่า ต้องการทำงาน

**ตารางที่ 30** จำนวนและร้อยละของนักศึกษาแรกเข้า หลักสูตรประกาศนียบัตรวิชาชีพ (ปวช.) ณ ภาคการศึกษาที่ 1 ปีการศึกษา 2563 2564 2565 ของวิทยาลัยชุมชน จำแนกตามความต้องการศึกษาต่อ

| วิทยาลัยชุมชน | เมื่อท่านสำเร็จการศึกษาจากวช.แล้ว ท่านต้องการศึกษาต่อหรือไม่ |              |                 |                    |                 |              |                    |
|---------------|--|--------------|-----------------|--------------------|-----------------|--------------|--------------------|
|               | 2563   |              |                 | 2564               |                 |              | 2565               |
|               | ยังไม่<br>ตัดสินใจ   | ศึกษา<br>ต่อ | ไม่ศึกษา<br>ต่อ | ยังไม่<br>ตัดสินใจ | ไม่ศึกษา<br>ต่อ | ศึกษา<br>ต่อ | ยังไม่<br>ตัดสินใจ |
| รวม           | 383  | 184          | 74              | 419                | 139             | 1            | 98                 |
| ร้อยละ (%)    | 59.75  | 28.71        | 11.54           | 74.96              | 24.87           | 0.18         | 100                |
| 1.พิจิตร      | 317  | 112          | 74              | 292                | 139             | 1            | -                  |
| 2.อุทัยธานี   | 66   | 72           | -               | 127                | -               | -            | 98                 |

จากตาราง นักศึกษาแรกเข้า หลักสูตรประกาศนียบัตรวิชาชีพ (ปวช.) ณ ภาคการศึกษาที่ 1 ปีการศึกษา 2563 2564 2565 ที่ตอบแบบสอบถามข้อนี้ พบว่า ส่วนใหญ่ยังไม่ตัดสินใจ

ข้อเสนอแนะเพื่อให้วิทยาลัยชุมชนดำเนินการปรับปรุง/แก้ไข/พัฒนา/สนับสนุนการจัดการเรียนการสอน หรือกิจกรรม ตอบว่า อยากให้มีสหกรณ์ในโรงเรียน

## บทที่ 5 บทสรุป และข้อเสนอแนะ

การสำรวจข้อมูลเกี่ยวกับนักศึกษาแรกเข้าของวิทยาลัยชุมชน หลักสูตรประกาศนียบัตรวิชาชีพ (ปวช.) ณ ภาคการศึกษาที่ 1 ปีการศึกษา 2566 เป็นการสำรวจจากวิทยาลัยชุมชน 3 แห่ง คือ วิทยาลัยชุมชนพิจิตร อุทัยธานี และสงขลา จำนวน 483 คน ผลการสำรวจแบ่งออกเป็น 5 ประเด็นหลัก ประกอบด้วย ข้อมูลพื้นฐาน ข้อมูลการออกกลางคัน (กรณีที่เคยศึกษาที่วิทยาลัยชุมชนมาก่อน) ประวัติการศึกษาที่ผ่านมา ภาวะการมีงานทำและการประกอบอาชีพของนักศึกษา และความต้องการศึกษาต่อหลังสำเร็จการศึกษาที่วิทยาลัยชุมชน วิเคราะห์ข้อมูลโดยใช้ค่าความถี่ ร้อยละ ค่าเฉลี่ย ( $\bar{X}$ ) โดยนำเสนอข้อมูลด้วยรูป ตาราง และแผนภูมิ

### สรุปผลการสำรวจ 5 ส่วนดังนี้

**ส่วนที่ 1 ข้อมูลพื้นฐานของนักศึกษาแรกเข้า** หลักสูตรประกาศนียบัตรวิชาชีพ (ปวช.) ณ ภาคการศึกษาที่ 1 ปีการศึกษา 2566 ประกอบด้วยข้อมูลเชื้อชาติ สัญชาติ ศาสนา เพศ อายุ สถานภาพสมรส และสาขาวิชาที่เรียน

- **ด้านเชื้อชาติ** พบว่า ส่วนใหญ่เป็นเชื้อชาติไทย จำนวน 477 คน คิดเป็นร้อยละ 99.79 รองลงมาคือพม่า จำนวน 1 คน คิดเป็นร้อยละ 0.21
- **ด้านสัญชาติ** พบว่า ส่วนใหญ่เป็นสัญชาติไทย จำนวน 477 คน คิดเป็นร้อยละ 99.79 รองลงมาคือ พม่า จำนวน 1 คน คิดเป็นร้อยละ 0.21
- **ด้านศาสนา** พบว่า ส่วนใหญ่นับถือศาสนาพุทธ จำนวน 473 คน คิดเป็นร้อยละ 98.95 รองลงมาคืออิสลาม จำนวน 5 คน คิดเป็นร้อยละ 1.05
- **ด้านเพศ** พบว่า ส่วนใหญ่เป็นเพศชาย จำนวน 329 คน คิดเป็นร้อยละ 68.83 ส่วนเพศหญิงมีจำนวน 149 คน คิดเป็นร้อยละ 31.17
- **ด้านอายุ** พบว่า อายุเฉลี่ยของนักศึกษาคือ 16 ปี โดยมีนักศึกษาอายุน้อยที่สุดคือ 14 ปี ส่วนอายุมากที่สุดคือ 31 ปี
- **ด้านสถานภาพสมรส** พบว่า ส่วนใหญ่มีสถานภาพโสด จำนวน 474 คน คิดเป็นร้อยละ 99.16 รองลงมาคือแยกกันอยู่ จำนวน 4 คน คิดเป็นร้อยละ 0.84
- **ด้านสาขาวิชาที่สมัคร** พบว่า สาขาที่มีผู้สมัครเรียนมากที่สุดคือ สาขาช่างยนต์ จำนวน 184 คน คิดเป็นร้อยละ 38.49 รองลงมาคือสาขาคอมพิวเตอร์ธุรกิจ จำนวน 94 คน คิดเป็นร้อยละ 19.67 และสาขาช่างไฟฟ้ากำลัง จำนวน 92 คน คิดเป็นร้อยละ 19.25 ตามลำดับ

### ส่วนที่ 2 ข้อมูลการออกกลางคัน (กรณีที่เคยศึกษาที่วิทยาลัยชุมชนมาก่อน)

- **ด้านประวัติที่เคยศึกษาระดับปริญญามาก่อน** พบว่า ผู้ตอบแบบสอบถามข้อนี้ส่วนใหญ่ไม่เคยศึกษาต่อระดับอุดมศึกษามาก่อน จำนวน 477 คน คิดเป็นร้อยละ 99.79 รองลงมาคือเคยศึกษาต่อระดับอนุปริญญา จำนวน 1 คน คิดเป็นร้อยละ 0.21

**ส่วนที่ 3 ประวัติการศึกษาที่ผ่านมา** ประกอบด้วยข้อมูลด้านวุฒิการศึกษาเดิม ระยะเวลาที่สำเร็จการศึกษาจากสถานศึกษาเดิม สถานศึกษาที่เคยศึกษาต่อในระดับอุดมศึกษา

- **ด้านวุฒิการศึกษา** พบว่า ส่วนใหญ่ตอบว่า อื่น ๆ ระบุ ซึ่งระบุว่า มัธยมศึกษาตอนต้น (ม.3) จำนวน 470 คน คิดเป็นร้อยละ 98.33 รองลงมาคือมัธยมศึกษาตอนปลาย จำนวน 5 คน คิดเป็นร้อยละ 1.05 และอนุปริญญาหรือสูงกว่า จำนวน 3 คน คิดเป็นร้อยละ 0.63

#### **ส่วนที่ 4 ภาวะการมีงานทำและการประกอบอาชีพ** ประกอบด้วยข้อมูลการมีงานทำ อาชีพและรายได้

- **ด้านภาวะการมีงานทำ** พบว่า ผู้ตอบแบบสอบถามส่วนใหญ่ไม่มีงานทำ จำนวน 472 คน คิดเป็นร้อยละ 98.74 ส่วนมีงานทำมีจำนวน 6 คน คิดเป็นร้อยละ 1.26

- **ด้านอาชีพ** พบว่า ผู้ตอบแบบสอบถามมีอาชีพค้าขาย/ธุรกิจส่วนตัว/เจ้าของกิจการ รับจ้าง อื่นๆ จำนวน 2 คน คิดเป็นร้อยละ 33.33 เท่ากัน อื่น ๆ ระบุ ตอบว่า ทำอู่ซ่อมรถ พนักงานช่างเส็ก

- **ด้านรายได้** พบว่า รายได้เฉลี่ยต่อเดือน 2,300 บาท น้อยที่สุด 1,000 บาท และมากที่สุด 6,000 บาท

#### **ส่วนที่ 5 ความต้องการศึกษาต่อหลังสำเร็จการศึกษาที่วิทยาลัยชุมชน**

- **ด้านความต้องการศึกษาต่อ** พบว่า ส่วนใหญ่ยังไม่ตัดสินใจ จำนวน 370 คน คิดเป็นร้อยละ 78.39 รองลงมาคือ ศึกษาต่อ จำนวน 88 คน คิดเป็นร้อยละ 18.64 และไม่ศึกษาต่อ จำนวน 14 คน คิดเป็นร้อยละ 2.97 โดยศึกษาต่อ ระบุว่า ต้องการศึกษาต่อที่มหาวิทยาลัยเชียงใหม่ มหาวิทยาลัยรังสิต วิทยาลัยชุมชนพิจิตร ส่วนไม่ศึกษาต่อ ให้เหตุผลว่า ต้องการทำงาน

**ข้อเสนอแนะเพื่อให้วิทยาลัยชุมชนดำเนินการปรับปรุง/แก้ไข/พัฒนา/สนับสนุนการจัดการเรียนการสอนหรือกิจกรรม** ตอบว่า อยากให้มีสหกรณ์ในโรงเรียน

## ภาคผนวก



แบบฟอร์มรายงานข้อมูลนักศึกษาแรกเข้าของวิทยาลัยชุมชน.....  
 ประจำปีการศึกษา ที่ 1/25....

\*\*\*\*\*

คำชี้แจง วิทยาลัยชุมชนมีความประสงค์จะเก็บรวบรวมข้อมูลนักศึกษา เพื่อนำไปใช้ในการวางแผนพัฒนาการจัดการศึกษาและสนับสนุนการเรียนของนักศึกษา ซึ่งมีความสำคัญยิ่งในระบบการจัดการศึกษารูปแบบวิทยาลัยชุมชน จึงขอให้นักศึกษากรอกข้อมูลตามความเป็นจริงอย่างละเอียดที่สุดเท่าที่จะให้ได้

**ข้อมูลผู้ตอบ**

รหัสนักศึกษา

หลักสูตร  [1] อนุปริญญา  [2] ปวส.  [3] ปวช.  [4] ประกาศนียบัตร  
 [4] สัมฤทธิบัตร

**ตอนที่ 1 ประวัติการศึกษาที่ผ่านมา**

1. วุฒิการศึกษาที่จบ

- [1] มัธยมศึกษาตอนปลาย (ม.6)  [2] การศึกษานอกระบบ (กศน. เทียบเท่า ม.6)  
 [3] อื่น ๆ ที่เทียบเท่า ม. 6 (นอกเหนือจาก กศน.)  [4] อนุปริญญาหรือสูงกว่า  
 [3] อื่น ๆ ระบุ.....

2. ท่านสำเร็จการศึกษาจากสถานศึกษาเดิม (ม.6 หรือเทียบเท่า) มาแล้วกี่ปี

- [1] ไม่ถึง 1 ปี หรือ ศึกษาต่อทันที  [2] 1 – 5 ปี  
 [3] 6 – 10 ปี  [4] มากกว่า 10 ปี โปรดระบุ .....

3. ท่านเคยศึกษาต่อในระดับอุดมศึกษาที่ใดมาก่อนหรือไม่

- [1] เคยศึกษาต่อระดับอนุปริญญา\*  
 [1.1]  จากวิทยาลัยชุมชน ชื่อวิทยาลัยชุมชน.....  
 [1.2]  จากสถานศึกษาอื่น ชื่อสถานศึกษา.....  
 [2] เคยศึกษาต่อระดับปริญญาตรี ชื่อสถานศึกษา.....  
 [3] เคยศึกษาต่อระดับสูงกว่าปริญญาตรี ชื่อสถานศึกษา.....  
 [4] ไม่เคย

(\* หากเลือกตอบ ข้อ 3[1.1] กรุณาตอบข้อ 3.1 – 3.6 หากเลือกตอบ ข้อ 3[2], 3[3], 3[4] ให้ข้ามไปตอบตอนที่ 2)

3.1 ท่านสมัครเข้าเรียนเมื่อปี พ.ศ. ไต .....

3.2 ท่านสมัครเข้าเรียนในสาขาวิชาใด .....

3.3 ท่านสำเร็จการศึกษาระดับอนุปริญญาจากวิทยาลัยชุมชนหรือไม่

- [1] สำเร็จการศึกษา เมื่อปี พ.ศ. ....  [2] ไม่สำเร็จการศึกษา/พักการเรียน (อื่น ๆ)

(\* หากเลือกตอบ ข้อ [1] ให้ข้ามไปตอบข้อ 3.6 หากเลือกตอบ ข้อ [2] ให้ตอบคำถามต่อ)

3.4 ท่านหยุดเรียนไปเป็นระยะเวลาานานเท่าใด

- [1] น้อยกว่า 1 ปี  [2] 1 – 2 ปี  
 [3] 2 – 3 ปี  [4] มากกว่า 3 ปี

3.5 สาเหตุที่ทำให้ไม่สำเร็จการศึกษา (ตอบได้มากกว่า 1 ข้อ)

- |  |  |
|--|--|
| <input type="radio"/> [1] ปัญหาเรื่องตารางเรียน  | <input type="radio"/> [2] ปัญหาครอบครัว                      |
| <input type="radio"/> [3] ปัญหาเรื่องการทำงาน    | <input type="radio"/> [4] ปัญหาเรื่องการเดินทาง              |
| <input type="radio"/> [5] ต้องการเปลี่ยนที่เรียน | <input type="radio"/> [6] ปัญหาเรื่องการเรียนในวิทยาลัยชุมชน |
| <input type="radio"/> [7] อื่น ๆ (ระบุ) .....    |  |

3.6 สาเหตุที่ตัดสินใจกลับมาสมัครเรียนที่วิทยาลัยชุมชนอีกครั้ง (ตอบได้มากกว่า 1 ข้อ)

- |  |   |
|--|---|
| <input type="radio"/> [1] จัดสรรเวลาได้                              | <input type="radio"/> [2] ครอบครัวแนะนำ                         |
| <input type="radio"/> [3] ต้องการวุฒิการศึกษาเพื่อการทำงาน           | <input type="radio"/> [4] ย้ายที่อยู่มาใกล้วิทยาลัยชุมชนมากขึ้น |
| <input type="radio"/> [5] จบการศึกษาจากที่อื่นแล้ว ต้องการเรียนเพิ่ม |   |
| <input type="radio"/> [6] อื่น ๆ (ระบุ).....                         |   |

## **ตอนที่ 2 ภาวะการมีงานทำและการประกอบอาชีพของนักศึกษา**

4. ขณะนี้ท่านมีงานทำหรือไม่  [1] มี  [2] ไม่มี

(\* หากเลือกตอบ ข้อ 4[1] (มี) กรุณาตอบข้อ 4.1 – 4.3 หากเลือกตอบ ข้อ 4[2] (ไม่มี) ให้ข้ามไปตอบตอนที่ 3)

4.1 อาชีพ

- |   |   |   |
|---|---|---|
| <input type="radio"/> [1] เกษตรกร                               | <input type="radio"/> [2] ประมง                           | <input type="radio"/> [3] ข้าราชการ/เจ้าหน้าที่หน่วยงานของรัฐ |
| <input type="radio"/> [4] รัฐวิสาหกิจ                           | <input type="radio"/> [5] พนักงานบริษัท/องค์กรธุรกิจเอกชน |   |
| <input type="radio"/> [6] ค้าขาย/ธุรกิจส่วนตัว/เจ้าของกิจการ    | <input type="radio"/> [7] รับจ้าง                         |   |
| <input type="radio"/> [8] พนักงานองค์กรต่างประเทศ/ระหว่างประเทศ |   |   |
| <input type="radio"/> [9] อื่นๆ (โปรดระบุ) .....                |   |   |

4.2 สถานที่ทำงาน.....อำเภอ.....จังหวัด.....  
รหัสไปรษณีย์.....โทรศัพท์.....

4.3 รายได้เฉลี่ยต่อเดือน.....บาท (โปรดระบุเป็นตัวเลขเท่านั้น)

## **ตอนที่ 3 ความต้องการในการศึกษาต่อ**

5. เมื่อท่านสำเร็จการศึกษาจากวิทยาลัยชุมชนแล้ว ท่านต้องการศึกษาต่อหรือไม่

- |   |
|---|
| <input type="radio"/> [1] ศึกษาต่อ (ระบุสถานศึกษาที่ต้องการ/คาดว่าจะศึกษาต่อ) ..... |
| <input type="radio"/> [2] ไม่ศึกษาต่อ (ระบุเหตุผล) .....                            |
| <input type="radio"/> [3] ยังไม่ตัดสินใจ  |

6. ข้อเสนอแนะเพื่อให้วิทยาลัยชุมชนดำเนินการปรับปรุง/พัฒนา/สนับสนุนการจัดการเรียนการสอนหรือกิจกรรม

.....  
.....  
.....

- ขอขอบคุณที่ร่วมตอบแบบสอบถาม -