



รายงาน

ผลการสำรวจข้อมูลนักศึกษาแรกเข้า

ของวิทยาลัยชุมชน

หลักสูตรประกาศนียบัตรวิชาชีพชั้นสูง (ปวส.)

ประจำภาคการศึกษาที่ 1 ปีการศึกษา 2564

สถาบันวิทยาลัยชุมชน

กระทรวงการอุดมศึกษา วิทยาศาสตร์ วิจัยและนวัตกรรม

## คำนำ

รายงานผลการสำรวจข้อมูลนักศึกษาแรกเข้าหลักสูตรประกาศนียบัตรวิชาชีพชั้นสูง (ปวส.) ของวิทยาลัยชุมชน 2 จังหวัด ประกอบด้วย วิทยาลัยชุมชนพิจิตรและอุทัยธานี ณ ภาคการศึกษาที่ 1 ปีการศึกษา 2564 นำเสนอข้อมูลในรูปแบบตาราง ข้อมูลตัวเลข และแผนภูมิ เปรียบเทียบความสัมพันธ์ของข้อมูลที่เกี่ยวข้องกัน โดยได้ดำเนินการสำรวจข้อมูลนักศึกษาแรกเข้าของวิทยาลัยชุมชน หลักสูตรประกาศนียบัตรวิชาชีพชั้นสูง (ปวส.) ณ ภาคการศึกษาที่ 1 ปีการศึกษา 2564 ใน 5 ประเด็นหลัก ประกอบด้วย ประเด็นที่ 1 ข้อมูลพื้นฐานของนักศึกษาแรกเข้าหลักสูตรประกาศนียบัตรวิชาชีพชั้นสูง (ปวส.) ณ ภาคการศึกษาที่ 1 ปีการศึกษา 2564 ได้แก่ข้อมูลด้านเชื้อชาติ สัญชาติ ศาสนา เพศ อายุ สถานภาพสมรสและสาขาวิชาที่เรียน ประเด็นที่ 2 ข้อมูลการออกกลางคัน (กรณีที่เคยศึกษาที่วิทยาลัยชุมชนมาก่อน) ประเด็นที่ 3 ประวัติการศึกษาที่ผ่านมา ประกอบด้วยข้อมูลด้านระยะเวลาที่สำเร็จการศึกษาจากสถานศึกษาเดิม วุฒิการศึกษาเดิม ประเด็นที่ 4 ภาวะการมีงานทำและการประกอบอาชีพ ประกอบด้วยข้อมูลการมีงานทำ อาชีพและรายได้ และประเด็นที่ 5 ความต้องการศึกษาต่อหลังสำเร็จการศึกษาที่วิทยาลัยชุมชน ซึ่งหวังเป็นอย่างยิ่งว่า รายงานฉบับนี้จะมีประโยชน์กับวิทยาลัยชุมชนและบุคคลที่เกี่ยวข้องได้ใช้เป็นข้อมูลประกอบการวางแผนการจัดการศึกษาของวิทยาลัยชุมชน รวมทั้งการปรับปรุงประสิทธิภาพการดำเนินงาน การบริหารจัดการ และการกำหนดนโยบาย/แนวทางการส่งเสริมสนับสนุนการดำเนินงานของวิทยาลัยชุมชนให้มีประสิทธิภาพ สอดคล้องกับปัญหาความต้องการและความพึงพอใจของผู้รับบริการต่อไป

สถาบันวิทยาลัยชุมชน

พฤศจิกายน 2564

## บทสรุป

การสำรวจข้อมูลเกี่ยวกับนักศึกษาแรกเข้าของวิทยาลัยชุมชน หลักสูตรประกาศนียบัตรวิชาชีพชั้นสูง (ปวส.) ณ ภาคการศึกษาที่ 1 ปีการศึกษา 2564 เป็นการสำรวจจากวิทยาลัยชุมชน 2 แห่ง คือ วิทยาลัยชุมชนพิจิตรและอุทัยธานี จำนวน 561 คน ผลการสำรวจแบ่งออกเป็น 5 ประเด็นหลัก ประกอบด้วย ข้อมูลพื้นฐาน ข้อมูลการออกกลางคัน (กรณีที่เคยศึกษาที่วิทยาลัยชุมชนมาก่อน) ประวัติการศึกษาที่ผ่านมา ภาวะการมีงานทำและการประกอบอาชีพของนักศึกษา และความต้องการศึกษาต่อหลังสำเร็จการศึกษาที่วิทยาลัยชุมชน วิเคราะห์ข้อมูลโดยใช้ค่าความถี่ ร้อยละ ค่าเฉลี่ย ( $\bar{X}$ ) โดยนำเสนอข้อมูลด้วยรูป ตาราง และแผนภูมิ

### สรุปผลการสำรวจ 5 ส่วนดังนี้

**ส่วนที่ 1 ข้อมูลพื้นฐานของนักศึกษาแรกเข้า** หลักสูตรประกาศนียบัตรวิชาชีพชั้นสูง (ปวส.) ณ ภาคการศึกษาที่ 1 ปีการศึกษา 2564 ประกอบด้วยข้อมูลเชื้อชาติ สัญชาติ ศาสนา เพศ อายุ สถานภาพสมรส และสาขาวิชาที่เรียน

- **ด้านเชื้อชาติ** พบว่า เป็นเชื้อชาติไทยทั้งหมด
- **ด้านสัญชาติ** พบว่า เป็นสัญชาติไทยทั้งหมด
- **ด้านศาสนา** พบว่า นับถือศาสนาพุทธทั้งหมด
- **ด้านเพศ** พบว่า นักศึกษาแรกเข้าส่วนใหญ่เป็นเพศชาย ร้อยละ 58.50 ส่วนเพศหญิง ร้อยละ 41.50
- **ด้านอายุ** พบว่า นักศึกษาแรกเข้ามีอายุเฉลี่ยของนักศึกษาคือ 19 ปี โดยมีนักศึกษาอายุน้อยที่สุดคือ 17 ปี อยู่ในวิทยาลัยชุมชนพิจิตร ส่วนอายุมากที่สุดคือ 35 ปี เป็นผู้สมัครเข้าศึกษาของวิทยาลัยชุมชนอุทัยธานี
- **ด้านสถานภาพสมรส** พบว่า นักศึกษาแรกเข้าทั้งหมดมีสถานภาพโสด ร้อยละ 99 สถานภาพสมรส ร้อยละ 0.80 และหย่าร้าง ร้อยละ 0.20
- **ด้านสาขาวิชาที่สมัคร** พบว่า สาขาที่มีผู้สมัครเรียนมากที่สุดคือ สาขาเทคนิคเครื่องกล ร้อยละ 27.39 รองลงมาคือสาขาไฟฟ้า ร้อยละ 20.75 และสาขาเทคโนโลยีธุรกิจดิจิทัล ร้อยละ 20.12 ตามลำดับ

### ส่วนที่ 2 ข้อมูลการออกกลางคัน (กรณีที่เคยศึกษาที่วิทยาลัยชุมชนมาก่อน)

- **ด้านประวัติที่เคยศึกษาระดับปริญญามาก่อน** พบว่า ผู้ตอบแบบสอบถามข้อนี้ทุกคนไม่เคยศึกษาต่อในระดับอุดมศึกษามาก่อน

**ส่วนที่ 3 ประวัติการศึกษาที่ผ่านมา** ประกอบด้วยข้อมูลด้านวุฒิการศึกษาเดิม ระยะเวลาที่สำเร็จการศึกษาจากสถานศึกษาเดิม สถานศึกษาที่เคยศึกษาต่อในระดับอุดมศึกษา

- **ด้านวุฒิการศึกษา** พบว่า ผู้ตอบแบบสอบถามมีวุฒิการศึกษาเดิมมัธยมศึกษาตอนปลาย (ม.6) มากที่สุด ร้อยละ 67.01 รองลงมาคือ การศึกษานอกระบบ (กศน.เทียบเท่า ม.6) ร้อยละ 17.84 และอื่นๆ ที่เทียบเท่า ม.6 (นอกเหนือจาก กศน.) ร้อยละ 15.15 ตามลำดับ
- **ด้านระยะเวลาที่สำเร็จการศึกษา** พบว่า นักศึกษาแรกเข้าส่วนใหญ่สำเร็จการศึกษา 1-5 ปี ร้อยละ 54.56 รองลงมาคือ 6-10 ปี ร้อยละ 22.61 และไม่ถึง 1 ปี หรือศึกษาต่อทันที ร้อยละ 21.99 ตามลำดับ

#### ส่วนที่ 4 ภาวะการมีงานทำและการประกอบอาชีพ ประกอบด้วยข้อมูลการมีงานทำ อาชีพและรายได้

- **ด้านภาวะการมีงานทำ** พบว่า ผู้ตอบแบบสอบถามส่วนใหญ่ไม่มีงานทำ ร้อยละ 98.13 มีงานทำแล้ว ร้อยละ 1.87
- **ด้านอาชีพ** พบว่า ผู้ตอบแบบสอบถามส่วนใหญ่เป็นข้าราชการ/เจ้าหน้าที่หน่วยงานของรัฐ ร้อยละ 66.67 รองลงมาคือ พนักงานบริษัท/องค์กรธุรกิจเอกชน ร้อยละ 22.22 และรัฐวิสาหกิจ ร้อยละ 11.11
- **ด้านสถานที่ทำงาน** ที่ผู้ตอบแบบสอบถามตอบ ได้แก่ อบต.บ้านใหม่คลองเคียน ที่ว่าการอำเภอ บ้านไร่ สาธารณสุขอำเภอหนองขาหย่าง การไฟฟ้าส่วนภูมิภาค เทศบาลตำบลหนองซุ่น พนักงานป้อม PT องค์การบริหารส่วนตำบลบ้านปึง บริษัททรูมูฟอัฒยธานี
- **ด้านรายได้** พบว่า รายได้เฉลี่ย 8,750 บาท รายได้น้อยที่สุด 8,000 บาท และรายได้มากที่สุด 9,000 บาท

#### ส่วนที่ 5 ความต้องการศึกษาต่อหลังสำเร็จการศึกษาที่วิทยาลัยชุมชน

- **ด้านความต้องการศึกษาต่อ** พบว่า นักศึกษาแรกเข้าส่วนใหญ่ยังไม่ตัดสินใจ ร้อยละ 67.65 รองลงมาคือ ไม่ศึกษาต่อ ร้อยละ 30.66 เหตุผลที่ไม่ศึกษาต่อคือต้องการหางานทำก่อน และศึกษาต่อ ร้อยละ 1.69 ตามลำดับ

ข้อเสนอแนะเพื่อให้วิทยาลัยชุมชนดำเนินการปรับปรุง/แก้ไข/พัฒนา/สนับสนุนการจัดการเรียนการสอนหรือกิจกรรม ไม่มี

## สารบัญ

คำนำ	ก
บทสรุป	ข
บทที่ 1 บทนำ	1
หลักการและเหตุผล	1
วัตถุประสงค์	1
ขอบเขตการดำเนินงาน	1
1. ขอบเขตผู้ให้ข้อมูล	1
2. เครื่องมือที่ใช้ในการเก็บข้อมูล	1
3. ขอบเขตระยะเวลาในการเก็บข้อมูล	2
4. ขอบเขตพื้นที่	2
ผลที่คาดว่าจะได้รับ	2
ข้อจำกัดในการนำข้อมูลไปใช้	2
บทที่ 2 การจัดการศึกษาหลักสูตรประกาศนียบัตรวิชาชีพชั้นสูง (ปวส.) ของวิทยาลัยชุมชน	3
แนวทางการจัดการศึกษาหลักสูตรระดับประกาศนียบัตรวิชาชีพชั้นสูง (ปวส.) ของวิทยาลัยชุมชน	3
ผลการดำเนินการจัดหลักสูตรประกาศนียบัตรวิชาชีพชั้นสูง (ปวส.) ของวิทยาลัยชุมชนที่ผ่านมา	10
บทที่ 3 วิธีดำเนินการ	12
บทที่ 4 ผลการวิเคราะห์ข้อมูล	14
บทที่ 5 บทสรุป และข้อเสนอแนะ	26
ภาคผนวก	28

## บทที่ 1 บทนำ

### หลักการและเหตุผล

ตามนโยบายของรัฐบาลที่แถลงต่อรัฐสภาเมื่อวันที่ 26 กุมภาพันธ์ 2544 ด้านการศึกษา ข้อ 4 “จัดให้มีวิทยาลัยชุมชนโดยเฉพาะในจังหวัดที่ยังขาดแคลนสถาบันอุดมศึกษา” ซึ่งวิทยาลัยชุมชนพิจิตรและอุทัยธานีได้รับการจัดตั้งขึ้นเมื่อวันที่ 17 เมษายน 2545 และเป็นเพียงสองแห่งที่จัดการศึกษาในระดับประกาศนียบัตรวิชาชีพ (ปวช.) และประกาศนียบัตรวิชาชีพชั้นสูง (ปวส.) โดยวิทยาลัยชุมชนพิจิตรได้รับโอนมาจากวิทยาลัยการอาชีพโพทะเล สังกัดคณะกรรมการการอาชีวศึกษา และวิทยาลัยชุมชนอุทัยธานีโอนมาจากวิทยาลัยการอาชีพบ้านไร่ สังกัดคณะกรรมการการอาชีวศึกษา เมื่อวิทยาลัยการอาชีพทั้งสองแห่งโอนมาเป็นวิทยาลัยชุมชน จึงมีความจำเป็นที่ต้องดำเนินงาน ปวช./ปวส. ตามภารกิจวิทยาลัยการอาชีพเดิมที่วิทยาลัยชุมชนทั้งสองแห่งได้รับโอน พร้อมทั้งดำเนินงานภารกิจวิทยาลัยชุมชนควบคู่กันไป

ดังนั้น สถาบันวิทยาลัยชุมชนจึงได้ดำเนินการสำรวจข้อมูลนักศึกษาแรกเข้า หลักสูตรประกาศนียบัตรวิชาชีพ (ปวส.) โดยเริ่มดำเนินการในปีการศึกษา 2563 โดยให้วิทยาลัยชุมชน 2 แห่ง คือวิทยาลัยชุมชนพิจิตรและอุทัยธานี บันทึกข้อมูลในแบบฟอร์มรายงานข้อมูลนักศึกษาแรกเข้าของวิทยาลัยชุมชน หลักสูตรระดับประกาศนียบัตรวิชาชีพ (ปวส.) จากวิทยาลัยชุมชน ที่สถาบันวิทยาลัยชุมชนได้ร่วมกันจัดทำขึ้น โดยมีการจัดเก็บข้อมูลในระบบสารสนเทศเพื่อเชื่อมโยงการศึกษาและการมีงานทำ (ระบบติดตามภาวะการมีงานทำ) เชื่อมโยงฐานข้อมูลผู้สำเร็จการศึกษาจากระบบวิทยาลัยชุมชนอิเล็กทรอนิกส์ (e-Community College) ด้านงานทะเบียนวัดผล และประเมินผลการศึกษา ทำให้วิทยาลัยชุมชนทั้งสองแห่งสามารถจัดเก็บข้อมูลลงในระบบและประมวลผลได้อย่างมีประสิทธิภาพมากยิ่งขึ้น

### วัตถุประสงค์

เพื่อสำรวจข้อมูลนักศึกษาแรกเข้าของวิทยาลัยชุมชน หลักสูตรประกาศนียบัตรวิชาชีพชั้นสูง (ปวส.) ณ ภาคการศึกษาที่ 1 ปีการศึกษา 2564 ใน 5 ประเด็น ได้แก่ ข้อมูลพื้นฐานของนักศึกษาแรกเข้า ข้อมูลการออกกลางคัน ประวัติการศึกษาที่ผ่านมา ภาวะการมีงานทำและการประกอบอาชีพ และความต้องการศึกษาต่อหลังสำเร็จการศึกษาที่วิทยาลัยชุมชน

### ขอบเขตการดำเนินงาน

#### 1. ขอบเขตผู้ให้ข้อมูล

เป็นการสำรวจข้อมูลนักศึกษาหลักสูตรประกาศนียบัตรวิชาชีพชั้นสูง (ปวส.) ที่เข้าใหม่ของวิทยาลัยชุมชน 2 แห่ง คือวิทยาลัยชุมชนพิจิตรและอุทัยธานี ณ ภาคการศึกษาที่ 1 ปีการศึกษา 2564 จำนวน 490 คน

2. เครื่องมือที่ใช้ในการเก็บข้อมูล คือแบบสอบถามข้อมูลนักศึกษาแรกเข้าของวิทยาลัยชุมชนประจำภาคการศึกษาที่ 1 ปีการศึกษา 2564 ที่กำหนดให้วิทยาลัยชุมชนทุกแห่งบันทึกข้อมูลแบบสอบถามเข้าสู่ระบบสารสนเทศเพื่อการเชื่อมโยงการศึกษาและการมีงานทำของผู้สำเร็จการศึกษาวิทยาลัยชุมชน ซึ่งแบ่งข้อคำถามออกเป็น 5 ส่วน ตามตัวแปรดังนี้

ส่วนที่ 1 ข้อมูลพื้นฐานของนักศึกษาแรกเข้า ประกอบด้วยข้อมูลเชื้อชาติ สัญชาติ ศาสนา เพศ อายุ สถานภาพสมรสและสาขาวิชาที่เรียน

ส่วนที่ 2 ข้อมูลการออกกลางคัน (กรณีที่เคยศึกษาที่วิทยาลัยชุมชนมาก่อน)

ส่วนที่ 3 ประวัติการศึกษาที่ผ่านมา ประกอบด้วยข้อมูลด้านวุฒิการศึกษาเดิม ระยะเวลาที่สำเร็จการศึกษาจากสถานศึกษาเดิม สถานศึกษาที่เคยศึกษาต่อในระดับอุดมศึกษา

ส่วนที่ 4 ภาวะการมีงานทำและการประกอบอาชีพ ประกอบด้วยข้อมูลการมีงานทำ อาชีพและรายได้

ส่วนที่ 5 ความต้องการศึกษาต่อหลังสำเร็จการศึกษาที่วิทยาลัยชุมชน

3. ขอบเขตระยะเวลาในการเก็บข้อมูล ภาคการศึกษาที่ 1 ปีการศึกษา 2564 (ตั้งแต่เดือนมิถุนายน - กันยายน 2564)

4. ขอบเขตพื้นที่ วิทยาลัยชุมชน 2 จังหวัด ประกอบด้วย วิทยาลัยชุมชนพิจิตรและอุทัยธานี

### ผลที่คาดว่าจะได้รับ

1. ได้ข้อมูลสารสนเทศของศึกษานักศึกษาแรกเข้า หลักสูตรประกาศนียบัตรวิชาชีพชั้นสูง (ปวส.) ณ ภาคการศึกษาที่ 1 ปีการศึกษา 2564

2. ผู้บริหารและหน่วยงานที่เกี่ยวข้องสามารถนำข้อมูลสารสนเทศศึกษานักศึกษาแรกเข้า หลักสูตรประกาศนียบัตรวิชาชีพชั้นสูง (ปวส.) ณ ภาคการศึกษาที่ 1 ปีการศึกษา 2564 ไปใช้ประโยชน์ในการวางแผนการจัดการศึกษาตลอดจนปรับปรุงประสิทธิภาพการดำเนินงาน การบริหารจัดการและการกำหนดนโยบาย แนวทางการส่งเสริม สนับสนุนการดำเนินงานของวิทยาลัยชุมชนให้มีประสิทธิภาพ สอดคล้องกับพันธกิจของวิทยาลัยชุมชน เพื่อแก้ไขปัญหา ให้ตรงตามความต้องการและความพึงพอใจของผู้รับบริการต่อไป

### ข้อจำกัดในการนำข้อมูลไปใช้

เนื่องจากการเก็บข้อมูลจากแบบสำรวจของนักศึกษาแรกเข้าที่ลงทะเบียนในระบบบริการการศึกษา วิทยาลัยชุมชน ด้านงานทะเบียน วัดผลและประเมินผลนักศึกษา ซึ่งเป็นการรับข้อมูล ณ วันที่ 1 พฤศจิกายน 2564

## บทที่ 2 การจัดการศึกษาหลักสูตรประกาศนียบัตรวิชาชีพชั้นสูง (ปวส.) ของวิทยาลัยชุมชน

การนำเสนอที่เกี่ยวข้องกับการจัดการศึกษาหลักสูตรประกาศนียบัตรวิชาชีพชั้นสูง (ปวส.) ของวิทยาลัยชุมชน แบ่งออกเป็น 2 ส่วน ประกอบด้วย แนวทางการดำเนินการจัดการศึกษาหลักสูตรประกาศนียบัตรวิชาชีพชั้นสูง (ปวส.) ของวิทยาลัยชุมชน และผลการดำเนินการจัดหลักสูตรประกาศนียบัตรวิชาชีพชั้นสูง (ปวส.) ของวิทยาลัยชุมชน ที่ผ่านมา โดยมีรายละเอียดดังนี้

### แนวทางการจัดการศึกษาหลักสูตรระดับประกาศนียบัตรวิชาชีพชั้นสูง (ปวส.) ของวิทยาลัยชุมชน

แนวทางการจัดการศึกษาหลักสูตรระดับประกาศนียบัตรวิชาชีพชั้นสูง (ปวส.) ของวิทยาลัยชุมชนจะอ้างอิงจากระเบียบกระทรวงศึกษาธิการ ว่าด้วยการจัดการศึกษาและการประเมินผลการเรียนตามหลักสูตรประกาศนียบัตรวิชาชีพชั้นสูง พุทธศักราช 2557 และ หลักสูตรประกาศนียบัตรวิชาชีพชั้นสูง พุทธศักราช 2563 ของสำนักงานคณะกรรมการการอาชีวศึกษา กระทรวงศึกษาธิการ

ตามระเบียบกระทรวงศึกษาธิการ ว่าด้วยการจัดการศึกษาและการประเมินผลการเรียนตามหลักสูตรประกาศนียบัตรวิชาชีพชั้นสูง พุทธศักราช 2557 ได้ให้นิยาม ดังต่อไปนี้

“หลักสูตร” หมายความว่า หลักสูตรประกาศนียบัตรวิชาชีพชั้นสูง พุทธศักราช 2557

“ประกาศนียบัตรวิชาชีพชั้นสูง” หมายความว่า การศึกษาตามหลักสูตรประกาศนียบัตรวิชาชีพชั้นสูง หลังจากจบการศึกษาระดับประกาศนียบัตรวิชาชีพหรือเทียบเท่า หรือระดับมัธยมศึกษาตอนปลาย หรือเทียบเท่า ใช้อักษรย่อว่า “ปวส.”

“สถานศึกษา” หมายความว่า วิทยาลัยหรือสถานศึกษาที่เรียกชื่ออย่างอื่นของรัฐและเอกชนที่จัดการศึกษาตามหลักสูตรนี้

“นักศึกษา” หมายความว่า ผู้ที่ได้ขึ้นทะเบียนเป็นนักเรียนตามหลักสูตรนี้

“ภาคเรียน” หมายความว่า ช่วงเวลาที่สถานศึกษาเปิดทำการสอน โดยกำหนดให้ 1 ปีการศึกษาแบ่งออกเป็น 2 ภาคเรียน ภาคเรียนละ 18 สัปดาห์

“ภาคเรียนฤดูร้อน” หมายความว่า ช่วงเวลาที่สถานศึกษาเปิดทำการสอนในช่วงปิดภาคเรียนตามระเบียบกระทรวงศึกษาธิการว่าด้วยการเปิดภาคเรียนฤดูร้อนในสถานศึกษาของกระทรวงศึกษาธิการและในช่วงปิดภาคเรียนกลางปีโดยอนุโลม

“สถานประกอบการ” หมายความว่า บริษัท ห้างหุ้นส่วน ร้าน รัฐวิสาหกิจ หน่วยงานของรัฐและเอกชน ทั้งในประเทศและต่างประเทศที่ร่วมมือกับสถานศึกษาเพื่อจัดการอาชีวศึกษา

“การศึกษาระบบทวิภาคี” หมายความว่า การจัดการศึกษาวิชาชีพที่เกิดจากข้อตกลงระหว่างสถานศึกษากับสถานประกอบการ ในเรื่องการจัดหลักสูตร การเรียนการสอน การวัดและประเมินผล โดยนักศึกษาใช้เวลาส่วนหนึ่งในสถานศึกษา และเรียนภาคปฏิบัติในสถานประกอบการ

“มาตรฐานวิชาชีพ” หมายความว่า ข้อกำหนดด้านสมรรถนะวิชาชีพ เพื่อใช้เป็นเกณฑ์ในการกำกับดูแล ตรวจสอบและประกันคุณภาพผู้สำเร็จการศึกษา



“การประเมินมาตรฐานวิชาชีพ” หมายความว่า การทดสอบความรู้ ความสามารถ ตลอดจนลักษณะนิสัย ในการปฏิบัติงานตามมาตรฐานวิชาชีพ โดยใช้เครื่องมือที่เหมาะสมซึ่งกำหนดเกณฑ์การตัดสินไว้ชัดเจน พร้อมทั้ง จัดดำเนินการประเมินภายใต้เงื่อนไขที่เป็นมาตรฐาน

ตามหลักเกณฑ์การใช้หลักสูตรประกาศนียบัตรวิชาชีพชั้นสูง พุทธศักราช 2563 ได้กล่าวถึงหลักเกณฑ์ การใช้ ไว้ดังนี้

### 1. การเรียนการสอน

1.1 การเรียนการสอนตามหลักสูตรนี้ ผู้เรียนสามารถลงทะเบียนเรียนได้ทุกวิธีเรียนที่กำหนด และนำผลการเรียนแต่ละวิธีมาประเมินผลรวมกันได้ สามารถขอเทียบโอนผลการเรียน และขอเทียบโอนความรู้ และประสบการณ์ได้

1.2 การจัดการเรียนการสอนเน้นการปฏิบัติจริง สามารถจัดการเรียนการสอนได้หลากหลาย รูปแบบ เพื่อให้ผู้เรียนมีความรู้ ความเข้าใจในหลักการ วิธีการและการดำเนินงาน มีทักษะการปฏิบัติงานตามแบบ แผนและปรับตัวได้ภายใต้ความเปลี่ยนแปลง สามารถบูรณาการและประยุกต์ใช้ความรู้และทักษะทางวิชาการที่ สัมพันธ์กับวิชาชีพ เทคโนโลยีสารสนเทศและการสื่อสาร ในการตัดสินใจ วางแผน แก้ปัญหาบริหารจัดการ ประสานงานและประเมินผลการดำเนินงานได้อย่างเหมาะสม มีส่วนร่วมในการวางแผนและพัฒนาริเริ่มสิ่งใหม่ มีความรับผิดชอบต่อตนเอง ผู้อื่นและหมู่คณะ รวมทั้งมีคุณธรรม จริยธรรม จรรยาบรรณวิชาชีพ เจตคติและกิจนิสัย ที่เหมาะสมในการทำงาน

### 2. การจัดการศึกษาและเวลาเรียน

2.1 การจัดการศึกษาในระบบปกติสำหรับผู้เข้าเรียนที่สำเร็จการศึกษาระดับประกาศนียบัตร วิชาชีพ (ปวช.) หรือเทียบเท่าในประเภทวิชาและสาขาวิชาตามที่หลักสูตรกำหนด ใช้ระยะเวลา 2 ปีการศึกษา ส่วน ผู้เข้าเรียนที่สำเร็จการศึกษาระดับมัธยมศึกษาตอนปลายหรือเทียบเท่า และผู้เข้าเรียน ที่สำเร็จการศึกษาระดับ ประกาศนียบัตรวิชาชีพ (ปวช.) หรือเทียบเท่าต่างประเภทวิชาและสาขาวิชาที่กำหนด ใช้ระยะเวลาไม่น้อยกว่า 2 ปีการศึกษา และเป็นไปตามเงื่อนไขที่หลักสูตรกำหนด

#### 2.2 การจัดเวลาเรียนให้ดำเนินการ ดังนี้

2.2.1 ในปีการศึกษาหนึ่ง ๆ ให้แบ่งภาคเรียนออกเป็น 2 ภาคเรียนปกติหรือระบบทวิภาค ภาคเรียนละ 18 สัปดาห์ รวมเวลาการวัดผล โดยมีเวลาเรียนและจำนวนหน่วยกิตตามที่กำหนด และสถานศึกษา อาจเปิดสอนภาคเรียนฤดูร้อนได้อีกตามที่เห็นสมควร

2.2.2 การเรียนในระบบชั้นเรียน ให้สถานศึกษาเปิดทำการสอนไม่น้อยกว่าสัปดาห์ละ 5 วัน ๆ ละไม่เกิน 7 ชั่วโมง โดยกำหนดให้จัดการเรียนการสอนคาบละ 60 นาที

### 3. การคิดหน่วยกิต

ให้มีจำนวนหน่วยกิตตลอดหลักสูตร ไม่น้อยกว่า 83 – 90 หน่วยกิต การคิดหน่วยกิตถือเกณฑ์ ดังนี้

3.1 รายวิชาทฤษฎีที่ใช้เวลาในการบรรยายหรืออภิปราย 1 ชั่วโมงต่อสัปดาห์ หรือ 18 ชั่วโมง ต่อภาคเรียน รวมเวลาการวัดผล มีค่าเท่ากับ 1 หน่วยกิต

3.2 รายวิชาปฏิบัติที่ใช้เวลาในการทดลองหรือฝึกปฏิบัติในห้องปฏิบัติการ 2 ชั่วโมงต่อสัปดาห์ หรือ 36 ชั่วโมงต่อภาคเรียน รวมเวลาการวัดผล มีค่าเท่ากับ 1 หน่วยกิต

3.3 รายวิชาปฏิบัติที่ใช้เวลาในการฝึกปฏิบัติในโรงฝึกงานหรือภาคสนาม 3 ชั่วโมงต่อสัปดาห์ หรือ 54 ชั่วโมงต่อภาคเรียน รวมเวลาการวัดผล มีค่าเท่ากับ 1 หน่วยกิต

3.4 การฝึกอาชีพในการศึกษาระบบทวิภาคี ที่ใช้เวลาไม่น้อยกว่า 54 ชั่วโมงต่อภาคเรียน รวมเวลาการวัดผล มีค่าเท่ากับ 1 หน่วยกิต

3.5 การฝึกประสบการณ์ สมรรถนะวิชาชีพในสถานประกอบการ ที่ใช้เวลาไม่น้อยกว่า 54 ชั่วโมงต่อภาคเรียน รวมเวลาการวัดผล มีค่าเท่ากับ 1 หน่วยกิต

3.6 การทำโครงการพัฒนาสมรรถนะวิชาชีพ ที่ใช้เวลาไม่น้อยกว่า 54 ชั่วโมงต่อภาคเรียน รวมเวลาการวัดผล มีค่าเท่ากับ 1 หน่วยกิต

#### 4. โครงสร้างหลักสูตร

โครงสร้างของหลักสูตรประกาศนียบัตรวิชาชีพชั้นสูง พุทธศักราช 2563 แบ่งเป็น 3 หมวดวิชา และกิจกรรมเสริมหลักสูตร ดังนี้

4.1 หมวดวิชาสมรรถนะแกนกลาง ไม่น้อยกว่า 21 หน่วยกิต

4.1.1 กลุ่มวิชาภาษาไทย

4.1.2 กลุ่มวิชาภาษาต่างประเทศ

4.1.3 กลุ่มวิชาวิทยาศาสตร์

4.1.4 กลุ่มวิชาคณิตศาสตร์

4.1.5 กลุ่มวิชาสังคมศาสตร์

4.1.6 กลุ่มวิชามนุษยศาสตร์

4.2 หมวดวิชาสมรรถนะวิชาชีพ ไม่น้อยกว่า 56 หน่วยกิต

4.2.1 กลุ่มสมรรถนะวิชาชีพพื้นฐาน

4.2.2 กลุ่มสมรรถนะวิชาชีพเฉพาะ

4.2.3 กลุ่มสมรรถนะวิชาชีพเลือก

4.2.4 ฝึกประสบการณ์สมรรถนะวิชาชีพ

4.2.5 โครงการพัฒนาสมรรถนะวิชาชีพ

4.3 หมวดวิชาเลือกเสรี ไม่น้อยกว่า 6 หน่วยกิต

4.4 กิจกรรมเสริมหลักสูตร (2 ชั่วโมง/สัปดาห์) - หน่วยกิต

#### 5. การฝึกประสบการณ์สมรรถนะวิชาชีพ

เป็นการจัดกระบวนการเรียนรู้ โดยความร่วมมือระหว่างสถานศึกษากับภาคการผลิตและหรือภาคบริการ หลังจากที่ผู้เรียนได้เรียนรู้ภาคทฤษฎีและการฝึกหัดหรือฝึกปฏิบัติเบื้องต้นในสถานศึกษาแล้ว ระยะเวลาหนึ่ง ทั้งนี้ เพื่อเปิดโอกาสให้ผู้เรียนได้เรียนรู้จากประสบการณ์จริง ได้สัมผัสกับการปฏิบัติงานอาชีพ เครื่องมือ เครื่องจักร อุปกรณ์ที่ทันสมัย และบรรยากาศการทำงานร่วมกัน ส่งเสริมการฝึกทักษะ กระบวนการคิด การจัดการ การเผชิญสถานการณ์ ซึ่งจะช่วยให้ผู้เรียนทำได้ คิดเป็น ทำเป็นและเกิดการใฝ่รู้อย่างต่อเนื่อง ตลอดจน

เกิดความมั่นใจและเจตคติที่ดีในการทำงานและการประกอบอาชีพอิสระ โดยการฝึกประสบการณ์สมรรถนะวิชาชีพต้องดำเนินการ ดังนี้

5.1 สถานศึกษาต้องจัดให้มีการฝึกประสบการณ์สมรรถนะวิชาชีพ ในรูปของการฝึกงานในสถานประกอบการ แหล่งวิชาการ รัฐวิสาหกิจหรือหน่วยงานของรัฐ ในภาคเรียนที่ 3 และหรือ ภาคเรียนที่ 4 โดยใช้เวลารวมไม่น้อยกว่า 320 ชั่วโมง กำหนดให้มีค่าเท่ากับ 4 หน่วยกิต

กรณีสถานศึกษาต้องการเพิ่มพูนประสบการณ์สมรรถนะวิชาชีพ สามารถนำรายวิชาที่ตรงหรือสัมพันธ์กับลักษณะงานไปเรียนหรือฝึกในสถานประกอบการ รัฐวิสาหกิจหรือหน่วยงานของรัฐในภาคเรียนที่จัดฝึกประสบการณ์สมรรถนะวิชาชีพได้ รวมไม่น้อยกว่า 1 ภาคเรียน

5.2 การตัดสินผลการเรียนและให้ระดับผลการเรียน ให้ปฏิบัติเช่นเดียวกับรายวิชาอื่น

## 6. โครงการพัฒนาสมรรถนะวิชาชีพ

เป็นรายวิชาที่เปิดโอกาสให้ผู้เรียนได้ศึกษาค้นคว้า บูรณาการความรู้ ทักษะและประสบการณ์จากสิ่งที่ได้เรียนรู้ ลงมือปฏิบัติด้วยตนเองตามความถนัดและความสนใจ ตั้งแต่การเลือกหัวข้อหรือเรื่องที่จะศึกษา ทดลอง พัฒนาและหรือประดิษฐ์คิดค้น โดยการวางแผน กำหนดขั้นตอนกระบวนการ ดำเนินการ ประเมินผล สรุปและจัดทำรายงานเพื่อนำเสนอ ซึ่งอาจทำเป็นรายบุคคลหรือกลุ่มก็ได้ ทั้งนี้ ขึ้นอยู่กับลักษณะของโครงการนั้น ๆ โดยการจัดทำโครงการพัฒนาสมรรถนะวิชาชีพดังกล่าวต้องดำเนินการ ดังนี้

6.1 สถานศึกษาต้องจัดให้ผู้เรียนทำโครงการพัฒนาสมรรถนะวิชาชีพที่สัมพันธ์หรือสอดคล้องกับสาขาวิชา ในภาคเรียนที่ 3 และหรือภาคเรียนที่ 4 รวมจำนวน 4 หน่วยกิต ใช้เวลาไม่น้อยกว่า 216 ชั่วโมง ทั้งนี้ สถานศึกษาต้องจัดให้มีชั่วโมงเรียน 4 ชั่วโมงต่อสัปดาห์ กรณีที่กำหนดให้เรียนรายวิชาโครงการ 4 หน่วยกิต

หากจัดให้เรียนรายวิชาโครงการ 2 หน่วยกิต คือ โครงการ 1 และโครงการ 2 ให้สถานศึกษาจัดให้มีชั่วโมงเรียนต่อสัปดาห์ที่เทียบเคียงกับเกณฑ์ดังกล่าวข้างต้น

6.2 การตัดสินผลการเรียนและให้ระดับผลการเรียน ให้ปฏิบัติเช่นเดียวกับรายวิชาอื่น

## 7. กิจกรรมเสริมหลักสูตร

7.1 สถานศึกษาต้องจัดให้มีกิจกรรมเสริมหลักสูตรไม่น้อยกว่า 2 ชั่วโมงต่อสัปดาห์ทุกภาคเรียน เพื่อส่งเสริมสมรรถนะแกนกลางหรือสมรรถนะวิชาชีพ ปลูกฝังคุณธรรม จริยธรรม ค่านิยม ระเบียบวินัย การต่อต้านความรุนแรง สารเสพติดและการทุจริต เสริมสร้างการเป็นพลเมืองไทยและพลโลกในด้านการรักชาติ เทิดทูนพระมหากษัตริย์ ส่งเสริมการปกครองระบอบประชาธิปไตยอันมีพระมหากษัตริย์ทรงเป็นประมุข ทะนุบำรุงศาสนา ศิลปะ วัฒนธรรม ภูมิปัญญาไทย ปลูกฝังจิตสำนึกและจิตอาสาในการอนุรักษ์ สิ่งแวดล้อมและทำประโยชน์ต่อชุมชนและท้องถิ่น ทั้งนี้ โดยใช้กระบวนการกลุ่ม ในการวางแผน ลงมือปฏิบัติ ประเมินผล และปรับปรุงการทำงาน

สำหรับนักเรียนอาชีวศึกษาระบบทวิภาคี ให้เข้าร่วมกิจกรรมที่สถานประกอบการจัดขึ้น

7.2 การประเมินผลกิจกรรมเสริมหลักสูตร ให้เป็นไปตามระเบียบกระทรวงศึกษาธิการว่าด้วยการจัดการศึกษาและการประเมินผลการเรียนตามหลักสูตรประกาศนียบัตรวิชาชีพชั้นสูง

## 8. การปรับพื้นฐานวิชาชีพ

8.1 สถานศึกษาต้องจัดให้ผู้เข้าเรียนหลักสูตรประกาศนียบัตรวิชาชีพชั้นสูงที่สำเร็จการศึกษาระดับมัธยมศึกษาตอนปลายหรือเทียบเท่า และผู้เข้าเรียนที่สำเร็จการศึกษาระดับประกาศนียบัตรวิชาชีพ (ปวช.) หรือเทียบเท่า ต่างประเภทวิชา และสาขาวิชาที่กำหนด เรียนรายวิชาปรับพื้นฐานวิชาชีพที่กำหนดไว้ในหลักสูตรแต่ละประเภทวิชา สาขาวิชา เพื่อให้มีความรู้และทักษะพื้นฐานที่จำเป็นสำหรับการเรียนในสาขาวิชานั้น

8.2 การจัดการเรียนการสอนและการประเมินผลการเรียนรายวิชาปรับพื้นฐานวิชาชีพ ให้เป็นไปตามระเบียบกระทรวงศึกษาธิการว่าด้วยการจัดการศึกษาและการประเมินผลการเรียนตามหลักสูตรประกาศนียบัตรวิชาชีพชั้นสูง

8.3 กรณีผู้เข้าเรียนที่มีความรู้และประสบการณ์ในรายวิชาปรับพื้นฐานวิชาชีพที่หลักสูตรกำหนดมาก่อนเข้าเรียน สามารถขอเทียบโอนผลการเรียนรู้ได้ โดยปฏิบัติตามระเบียบกระทรวงศึกษาธิการว่าด้วยการจัดการศึกษาและการประเมินผลการเรียนตามหลักสูตรประกาศนียบัตรวิชาชีพชั้นสูง

## 9. การจัดแผนการเรียน

เป็นการกำหนดรายวิชาตามโครงสร้างหลักสูตรที่จะดำเนินการเรียนการสอนในแต่ละภาคเรียน โดยจัดอัตราส่วนการเรียนรู้ภาคทฤษฎีต่อภาคปฏิบัติในหมวดวิชาสมรรถนะวิชาชีพ ประมาณ 40 : 60 ทั้งนี้ขึ้นอยู่กับลักษณะหรือกระบวนการจัดการเรียนรู้ของแต่ละสาขาวิชา ซึ่งมีข้อเสนอแนะ ดังนี้

9.1 จัดรายวิชาในแต่ละภาคเรียน โดยคำนึงถึงรายวิชาที่ต้องเรียนตามลำดับก่อน-หลัง ความง่าย-ยาก ของรายวิชา ความต่อเนื่องและเชื่อมโยงสัมพันธ์กันของรายวิชา รวมทั้งรายวิชาที่สามารถบูรณาการจัดการเรียนรู้ร่วมกันในลักษณะของงาน โครงการและหรือชิ้นงานในแต่ละภาคเรียน

9.2 จัดให้ผู้เรียนเรียนรายวิชาบังคับในหมวดวิชาสมรรถนะแกนกลาง หมวดวิชาสมรรถนะวิชาชีพในกลุ่มสมรรถนะวิชาชีพพื้นฐานและกลุ่มสมรรถนะวิชาชีพเฉพาะ และกิจกรรมเสริมหลักสูตรให้ครบตามที่กำหนดในโครงสร้างหลักสูตร

9.2.1 การจัดรายวิชาในหมวดวิชาสมรรถนะแกนกลาง ควรจัดกระจายทุกภาคเรียน

9.2.2 การจัดรายวิชาในกลุ่มสมรรถนะวิชาชีพพื้นฐาน โดยเฉพาะรายวิชาที่เป็นพื้นฐานของการเรียนวิชาชีพควรจัดให้เรียนในภาคเรียนที่ 1

9.2.3 การจัดรายวิชาในกลุ่มสมรรถนะวิชาชีพพื้นฐาน ควรจัดให้เรียนก่อนรายวิชาในกลุ่มสมรรถนะวิชาชีพเลือกและรายวิชาในหมวดวิชาเลือกเสรี

9.3 จัดให้ผู้เรียนได้เลือกเรียนรายวิชาในกลุ่มสมรรถนะวิชาชีพเลือกและหมวดวิชาเลือกเสรี ความความถนัด ความสนใจ เพื่อสนับสนุนการประกอบอาชีพหรือศึกษาต่อ โดยคำนึงถึงความสอดคล้องกับมาตรฐานการศึกษาระดับมัธยมศึกษาตอนปลายด้านสมรรถนะวิชาชีพของสาขาวิชาและสาขางาน

9.4 จัดรายวิชาทวิภาคีที่นำไปเรียนและฝึกในสถานประกอบการ รัฐวิสาหกิจ หรือหน่วยงานของรัฐโดยประสานงานร่วมกับสถานประกอบการ รัฐวิสาหกิจ หรือหน่วยงานของรัฐ เพื่อพิจารณากำหนดภาคเรียนที่จัดฝึกอาชีพ รวมทั้งกำหนดรายวิชาหรือกลุ่มวิชาที่ตรงกับลักษณะงานของสถานประกอบการ รัฐวิสาหกิจ หรือหน่วยงานของรัฐที่นำไปร่วมฝึกอาชีพในภาคเรียนนั้น ๆ

9.5 จัดรายวิชาฝึกงานในภาคเรียนที่ 3 หรือ 4 ครั้งเดียว จำนวน 4 หน่วยกิต 320 ชั่วโมง (เฉลี่ย 20 ชั่วโมงต่อสัปดาห์ต่อภาคเรียน) หรือ จัดให้ลงทะเบียนเรียนเป็น 2 ครั้ง คือ ภาคเรียนที่ 3 จำนวน 2 หน่วยกิต และภาคเรียนที่ 4 จำนวน 2 หน่วยกิต รายวิชา 160 ชั่วโมง (เฉลี่ย 10 ชั่วโมงต่อสัปดาห์ต่อภาคเรียน) ตามเงื่อนไขของหลักสูตรสาขาวิชานั้น ๆ

ในภาคเรียนที่จัดฝึกงานนี้ ให้สถานศึกษาพิจารณากำหนดรายวิชาหรือกลุ่มวิชาที่ตรงกับลักษณะงานของสถานประกอบการ รัฐวิสาหกิจ หรือหน่วยงานของรัฐ เพื่อนำไปเรียนและฝึกปฏิบัติในภาคเรียนที่จัดฝึกงานด้วย

การจัดฝึกงานในภาคเรียนฤดูร้อนสามารถทำได้โดยต้องพิจารณาระยะเวลาในการฝึกให้ครบตามที่หลักสูตรกำหนด

9.6 จัดรายวิชาโครงการในภาคเรียนที่ 3 หรือ 4 ครั้งเดียว จำนวน 4 หน่วยกิต (12 ชั่วโมงต่อสัปดาห์ต่อภาคเรียน) หรือ จัดให้ลงทะเบียนเรียนเป็น 2 ครั้ง คือ ภาคเรียนที่ 3 และภาคเรียนที่ 4 รวม 4 หน่วยกิต (6 ชั่วโมงต่อสัปดาห์ต่อภาคเรียน) ตามเงื่อนไขของหลักสูตรสาขาวิชานั้น ๆ

9.7 จัดกิจกรรมเสริมหลักสูตรในแต่ละภาคเรียน ภาคเรียนละไม่น้อยกว่า 2 ชั่วโมงต่อสัปดาห์

9.8 จัดจำนวนหน่วยกิตรวมในแต่ละภาคเรียน ไม่เกิน 22 หน่วยกิต สำหรับการเรียนแบบเต็มเวลา และไม่เกิน 12 หน่วยกิต สำหรับการเรียนแบบไม่เต็มเวลา ส่วนภาคเรียนฤดูร้อนจัดได้ไม่เกิน 12 หน่วยกิต ทั้งนี้ เวลาในการจัดการเรียนการสอนในภาคเรียนปกติและภาคเรียนฤดูร้อน โดยเฉลี่ยไม่ควรเกิน 35 ชั่วโมงต่อสัปดาห์ ส่วนการเรียนแบบไม่เต็มเวลาไม่ควรเกิน 25 ชั่วโมงต่อสัปดาห์

หากสถานศึกษามีเหตุผลและความจำเป็นในการจัดหน่วยกิตและเวลาในการจัดการเรียนการสอนแต่ละภาคเรียนที่แตกต่างไปจากเกณฑ์ข้างต้น อาจทำได้แต่ต้องไม่กระทบต่อมาตรฐานและคุณภาพการศึกษา

## 10. การศึกษาระบบทวิภาคี

เป็นรูปแบบการจัดการศึกษาที่เกิดจากข้อตกลงร่วมกันระหว่างสถานศึกษากับสถานประกอบการ รัฐวิสาหกิจ หรือหน่วยงานของรัฐ โดยผู้เรียนใช้เวลาส่วนหนึ่งในสถานศึกษา และเรียนภาคปฏิบัติในสถานประกอบการ รัฐวิสาหกิจ หรือหน่วยงานของรัฐ เพื่อให้การจัดการศึกษาระบบทวิภาคีสามารถเพิ่มขีดความสามารถด้านการผลิตและพัฒนากำลังคนตรงตามความต้องการของผู้ใช้และเป็นไปตามจุดหมายของหลักสูตร ทั้งนี้ สถานศึกษาต้องดำเนินการ ดังนี้

10.1 นำรายวิชาทวิภาคีในกลุ่มสมรรถนะวิชาชีพเลือก รวมไม่น้อยกว่า 12 หน่วยกิต ไปร่วมกำหนดรายละเอียดของรายวิชาที่สถานประกอบการ รัฐวิสาหกิจ หรือหน่วยงานของรัฐที่ร่วมจัดการศึกษาระบบทวิภาคี ได้แก่ จัดประสงค์รายวิชา สมรรถนะรายวิชา คำอธิบายรายวิชา เวลาที่ใช้ฝึกและจำนวนหน่วยกิตให้สอดคล้องกับลักษณะงานของสถานประกอบการ รัฐวิสาหกิจ หรือหน่วยงานของรัฐ รวมทั้งสมรรถนะวิชาชีพของสาขานั้น ทั้งนี้ การกำหนดหน่วยกิตและจำนวนชั่วโมงที่ใช้ฝึกอาชีพของแต่ละรายวิชาทวิภาคีให้เป็นไปตามที่หลักสูตรกำหนด

10.2 ร่วมจัดทำแผนฝึกอาชีพ พร้อมแนวการวัดและประเมินผลในแต่ละรายวิชากับสถานประกอบการ รัฐวิสาหกิจ หรือหน่วยงานของรัฐที่ร่วมจัดการศึกษาระบบทวิภาคี เพื่อนำไปใช้ในการฝึกอาชีพ และดำเนินการวัดและประเมินผลเป็นรายวิชา

10.3 จัดแผนการเรียนระบบทวิภาคีตามความพร้อมของสถานประกอบการ รัฐวิสาหกิจ หรือหน่วยงานของรัฐ ที่จัดการศึกษาระบบทวิภาคีร่วมกัน โดยอาจนำรายวิชาอื่นที่สอดคล้องกับลักษณะงานสถานประกอบการ รัฐวิสาหกิจ หรือหน่วยงานของรัฐนั้น ๆ ไปจัดร่วมด้วยก็ได้

## 11. การเข้าเรียน

ผู้เข้าเรียนต้องสำเร็จการศึกษาไม่ต่ำกว่าระดับประกาศนียบัตรวิชาชีพหรือเทียบเท่า หรือระดับมัธยมศึกษาตอนปลายหรือเทียบเท่า และมีคุณสมบัติเป็นไปตามระเบียบกระทรวงศึกษาธิการว่าด้วยการจัดการศึกษาและการประเมินผลการเรียนตามหลักสูตรประกาศนียบัตรวิชาชีพชั้นสูง

## 12. การประเมินผลการเรียน

เน้นการประเมินสภาพจริง ทั้งนี้ ให้เป็นไปตามระเบียบกระทรวงศึกษาธิการว่าด้วยการจัดการศึกษาและประเมินผลการเรียนตามหลักสูตร

## 13. การสำเร็จการศึกษาตามหลักสูตร

13.1 ได้รายวิชาและจำนวนหน่วยกิตสะสมในทุกหมวดวิชา ครบถ้วนตามที่กำหนดไว้ในหลักสูตรแต่ละประเภทวิชาและสาขาวิชา และตามแผนการเรียนที่สถานศึกษากำหนด

13.2 ได้ค่าระดับคะแนนเฉลี่ยสะสมไม่ต่ำกว่า 2.00

13.3 ผ่านเกณฑ์การประเมินมาตรฐานวิชาชีพ

13.4 ได้เข้าร่วมปฏิบัติการกิจกรรมเสริมหลักสูตรตามแผนการเรียนที่สถานศึกษากำหนด และ “ผ่าน” ทุกภาคเรียน

หลักสูตรระดับประกาศนียบัตรวิชาชีพชั้นสูง (ปวส.) ที่เปิดสอนในวิทยาลัยชุมชน ภาคการศึกษาที่ 1 ปีการศึกษา 2564 ประกอบด้วย

- (1) หลักสูตรระดับประกาศนียบัตรวิชาชีพชั้นสูง สาขาวิชาการบัญชี
- (2) หลักสูตรระดับประกาศนียบัตรวิชาชีพชั้นสูง สาขาวิชาคอมพิวเตอร์ธุรกิจ
- (3) หลักสูตรระดับประกาศนียบัตรวิชาชีพชั้นสูง สาขาวิชาเทคนิคเครื่องกล
- (4) หลักสูตรระดับประกาศนียบัตรวิชาชีพชั้นสูง สาขาวิชาเทคโนโลยีธุรกิจดิจิทัล
- (5) หลักสูตรระดับประกาศนียบัตรวิชาชีพชั้นสูง สาขาวิชาเทคโนโลยีสารสนเทศ
- (6) หลักสูตรระดับประกาศนียบัตรวิชาชีพชั้นสูง สาขาวิชาไฟฟ้า
- (7) หลักสูตรระดับประกาศนียบัตรวิชาชีพชั้นสูง สาขาวิชาอิเล็กทรอนิกส์

ข้อมูลจาก ระบบสารสนเทศเพื่อผู้บริหารระดับสูง (Executive Information System: EIS)

ผลการดำเนินการจัดหลักสูตรประกาศนียบัตรวิชาชีพชั้นสูง (ปวส.) ของวิทยาลัยชุมชนที่ผ่านมา  
 ตารางที่ 1 จำนวนนักศึกษาหลักสูตรประกาศนียบัตรวิชาชีพชั้นสูง (ปวส.) ในช่วงปีการศึกษา 2554 – 2563

ปี การศึกษา	จำนวน นักศึกษา หลักสูตร ประกาศนียบัตร วิชาชีพชั้นสูง (ปวส.) ทั้งหมด (คน)	จำนวนวิทยาลัยชุมชนที่เปิด สอนหลักสูตร ประกาศนียบัตรวิชาชีพ ชั้นสูง (ปวส.)
รวม	5,368	
2556	694	วิทยาลัยชุมชน 2 แห่ง
2557	636	วิทยาลัยชุมชน 2 แห่ง
2558	662	วิทยาลัยชุมชน 2 แห่ง
2559	691	วิทยาลัยชุมชน 2 แห่ง
2560	712	วิทยาลัยชุมชน 2 แห่ง
2561	665	วิทยาลัยชุมชน 2 แห่ง
2562	614	วิทยาลัยชุมชน 2 แห่ง
2563	694	วิทยาลัยชุมชน 2 แห่ง

ข้อมูลจาก ระบบสารสนเทศเพื่อผู้บริหารระดับสูง (Executive Information System: EIS) : 18 ธันวาคม 2564

จำนวนนักศึกษาหลักสูตรประกาศนียบัตรวิชาชีพชั้นสูง (ปวส.) ของวิทยาลัยชุมชนทั้งหมด ในช่วง  
 ปีการศึกษา 2556 – 2563 รวมทั้งสิ้น 5,368 คน

ตารางที่ 2 จำนวนนักศึกษารวมทั้งหมด หลักสูตรประกาศนียบัตรวิชาชีพชั้นสูง (ปวส.) วิทยาลัยชุมชน ตั้งแต่ปีการศึกษา 2556 –  
 2563

วิทยาลัย ชุมชน	รวมทั้งสิ้น	2556	2557	2558	2559	2560	2561	2562	2563
รวม	5,368	694	636	662	691	712	665	614	694
1.พิจิตร	3,743	556	455	437	475	485	460	427	448
2.อุทัยธานี	1,625	138	181	225	216	227	205	187	246

ข้อมูลจาก ระบบสารสนเทศเพื่อผู้บริหารระดับสูง (Executive Information System: EIS) : 18 ธันวาคม 2564

ตารางที่ 3 จำนวนนักศึกษารวมทั้งหมด หลักสูตรประกาศนียบัตรวิชาชีพชั้นสูง (ปวส.) วิทยาลัยชุมชน ตั้งแต่  
 ปีการศึกษา 2556 – 2563 จำแนกตามสาขาวิชา

สาขาวิชา	รวมทั้งสิ้น (คน)	2556	2557	2558	2559	2560	2561	2562	2563
รวม	5,368	694	636	662	691	712	665	614	694
1.การบัญชี	1,072	56	61	123	160	171	169	153	179
2.คอมพิวเตอร์ธุรกิจ	1,146	180	170	163	191	168	136	97	41

สาขาวิชา	รวมทั้งสิ้น (คน)	2556	2557	2558	2559	2560	2561	2562	2563
รวม	5,368	694	636	662	691	712	665	614	694
3.เครื่องกล	834	393	316	110	12	3	-	-	-
4.ไฟฟ้ากำลัง	172	46	76	46	4	-	-	-	-
5.อิเล็กทรอนิกส์	105	19	13	17	17	4	-	19	16
6.เทคนิคเครื่องกล	1,158	-	-	137	200	219	203	193	206
7.ไฟฟ้า	728	-	-	66	107	147	148	131	129
8.เทคนิคโลหะ	17	-	-	-	-	-	9	8	-
9.เทคโนโลยีสารสนเทศ	72	-	-	-	-	-	-	13	59
10.เทคโนโลยีธุรกิจดิจิทัล	64	-	-	-	-	-	-	-	64

ข้อมูลจาก ระบบสารสนเทศเพื่อผู้บริหารระดับสูง (Executive Information System: EIS) : 18 ธันวาคม 2564

**ตารางที่ 4** จำนวนนักศึกษาเข้าใหม่ หลักสูตรประกาศนียบัตรวิชาชีพชั้นสูง (ปวส.) ของวิทยาลัยชุมชน ตั้งแต่ปีการศึกษา 2556 – 2564

วิทยาลัยชุมชน	รวมทั้งสิ้น	ปีการศึกษา									แนวโน้ม
		2556	2557	2558	2559	2560	2561	2562	2563	2564	
รวม	3,287	280	309	395	340	417	321	360	375	490	
1.พิจิตร	2,201	203	187	264	242	267	222	244	227	345	
2.อุทัยธานี	1,086	77	122	131	98	150	99	116	148	145	

ปีการศึกษา 2556-2563 ข้อมูลจากระบบสารสนเทศเพื่อผู้บริหารระดับสูง (Executive Information System: EIS) : 18

ธันวาคม 2564 ส่วนปีการศึกษา 2564 ข้อมูลจากระบบภาวะการมีงานทำของวิทยาลัยชุมชน ข้อมูล ณ วันที่ 8 พฤศจิกายน 2564

**ตารางที่ 5** จำนวนนักศึกษาเข้าใหม่ หลักสูตรประกาศนียบัตรวิชาชีพชั้นสูง (ปวส.) ของวิทยาลัยชุมชน ตั้งแต่ปีการศึกษา 2556 – 2563 จำแนกตามสาขาวิชา

สาขาวิชา	รวมทั้งสิ้น (คน)	ปีการศึกษา							
		2556	2557	2558	2559	2560	2561	2562	2563
รวม	2,797	280	309	395	340	417	321	360	375
1.การบัญชี	630	36	39	91	82	112	79	95	96
2.คอมพิวเตอร์ธุรกิจ	595	108	92	86	109	80	73	47	-
3.เครื่องกล	218	94	124	-	-	-	-	-	-
4.ไฟฟ้ากำลัง	77	23	54	-	-	-	-	-	-
5.อิเล็กทรอนิกส์	57	19	-	15	4	-	-	19	-
6.เทคนิคเครื่องกล	666	-	-	137	94	130	86	112	107
7.ไฟฟ้า	417	-	-	66	51	95	74	74	57
8.เทคนิคโลหะ	9	-	-	-	-	-	9	-	-
9.เทคโนโลยีสารสนเทศ	64	-	-	-	-	-	-	13	51
10.เทคโนโลยีธุรกิจ ดิจิทัล	64	-	-	-	-	-	-	-	64

ข้อมูลจาก ระบบสารสนเทศเพื่อผู้บริหารระดับสูง (Executive Information System: EIS) : 18 ธันวาคม 2564



### บทที่ 3 วิธีดำเนินการ

การดำเนินการสำรวจข้อมูลนักศึกษาแรกเข้าของวิทยาลัยชุมชน หลักสูตรประกาศนียบัตรวิชาชีพชั้นสูง (ปวส.) ณ ภาคการศึกษาที่ 1 ปีการศึกษา 2564 ดำเนินการตามขั้นตอน ดังนี้

1. ทบทวนแบบสอบถามข้อมูลนักศึกษาแรกเข้า ภาคการศึกษาที่ 1 ปีการศึกษา 2563 ที่ผ่านมา เพื่อให้ข้อคำถามให้สมบูรณ์
2. สร้างแบบสอบถามข้อมูลนักศึกษาแรกเข้า หลักสูตรประกาศนียบัตรวิชาชีพชั้นสูง (ปวส.) ณ ภาคการศึกษาที่ 1 การศึกษา 2564 ลงในระบบสารสนเทศเพื่อการเชื่อมโยงการศึกษาและการมีงานทำของผู้สำเร็จการศึกษาวิทยาลัยชุมชน
3. สถาบันวิทยาลัยชุมชนดำเนินการแจ้งปฏิทิน แนวปฏิบัติและแบบฟอร์มการรายงานข้อมูล ประจำปีการศึกษา 2564 พร้อมทั้งแจ้งหนังสือ ให้วิทยาลัยชุมชนดำเนินการสำรวจนักศึกษาแรกเข้าของวิทยาลัยชุมชน ประจำปีการศึกษา 2564 ในช่วงเดือนมิถุนายน – กันยายน และบันทึกผลการสำรวจลงในระบบสารสนเทศฯ ให้แล้วเสร็จภายในวันที่ 31 ตุลาคม 2564
4. สถาบันวิทยาลัยชุมชนตรวจสอบความถูกต้อง สมบูรณ์ของข้อมูลที่บันทึกผ่านระบบสารสนเทศฯ
5. สถาบันวิทยาลัยชุมชนวิเคราะห์ ข้อมูลโดยใช้การแจกแจงความถี่ และค่าร้อยละ และค่าเฉลี่ย ( $\bar{X}$ ) และจัดทำสรุปรายงานผลการสำรวจข้อมูลนักศึกษาแรกเข้าหลักสูตรประกาศนียบัตรวิชาชีพชั้นสูง (ปวส.) ภาคการศึกษาที่ 1 การศึกษา 2564
6. สถาบันวิทยาลัยชุมชนนำเสนอรายงานผลการสำรวจต่อวิทยาลัยชุมชน และจัดทำเอกสารเผยแพร่ให้แก่บุคลากรทั้งในระดับสถาบันวิทยาลัยชุมชน และวิทยาลัยชุมชนนำไปใช้ประโยชน์ในส่วนที่เกี่ยวข้องต่อไป

#### ประชากรที่ให้ข้อมูล

เป็นการสำรวจข้อมูลนักศึกษาแรกเข้าของวิทยาลัยชุมชน ณ ภาคการศึกษาที่ 1 ปีการศึกษา 2564 ที่ลงทะเบียนเข้าศึกษาในหลักสูตรระดับประกาศนียบัตรวิชาชีพชั้นสูง (ปวส.) ของวิทยาลัยชุมชน 2 แห่ง จำนวนทั้งสิ้น 490 คน

#### การเก็บรวบรวมข้อมูล

**1. เครื่องมือที่ใช้ในการเก็บรวบรวมข้อมูล** คือระบบสารสนเทศเพื่อการเชื่อมโยงการศึกษาและการมีงานทำของผู้สำเร็จการศึกษาวิทยาลัยชุมชน ซึ่งแบ่งข้อคำถามออกเป็น 5 ประเด็น ตามตัวแปรดังนี้

- 1.1 ข้อมูลพื้นฐานของนักศึกษาแรกเข้า  
ประกอบด้วยข้อมูลด้าน เชื้อชาติ สัญชาติ ศาสนา เพศ อายุ สถานภาพ และสาขาวิชาที่เรียน
- 1.2 ข้อมูลการออกกลางคัน (กรณีที่เคยศึกษาที่วิทยาลัยชุมชนมาก่อน)
- 1.3 ประวัติการศึกษาที่ผ่านมา  
ประกอบด้วยข้อมูลด้าน ระยะเวลาที่สำเร็จการศึกษาจากสถานศึกษาเดิม วุฒิการศึกษาเดิมและเคยศึกษาต่อในระดับอุดมศึกษามาก่อนหรือไม่

- 1.4 ภาวะการมีงานทำและการประกอบอาชีพ ประกอบด้วยข้อมูลด้าน ภาวะการมีงานทำ อาชีพ รายได้
- 1.5 ความต้องการศึกษาต่อหลังสำเร็จการศึกษาที่วิทยาลัยชุมชน

## 2. ประชากรที่ศึกษา

วิทยาลัยชุมชนดำเนินการสำรวจข้อมูลนักศึกษาแรกเข้า ณ ภาคการศึกษาที่ 1 ปีการศึกษา 2564 รวมจำนวนทั้งสิ้น 490 คน

**ตารางที่ 6** ผลการสำรวจข้อมูลนักศึกษาแรกเข้าของวิทยาลัยชุมชน หลักสูตรประกาศนียบัตรวิชาชีพชั้นสูง (ปวส.) ณ ภาคการศึกษาที่ 1 ปีการศึกษา 2564 ของวิทยาลัยชุมชน 2 แห่ง

วิทยาลัย ชุมชน	จำนวนนักศึกษา แรกเข้า 1/2564* (1)	จำนวนนักศึกษา แรกเข้าที่ตอบ แบบสอบถาม* (2)	ร้อยละ (%)	ผลต่าง (1)-(2)
รวม	490	482	98.37	8
1.พิจิตร	345	344	99.71	1
2.อุทัยธานี	145	138	95.17	7

\* ข้อมูลการสำรวจนักศึกษาแรกเข้าจากระบบสารสนเทศและการมีงานทำ ของวิทยาลัยชุมชน ณ วันที่ 1 พฤศจิกายน 2564

## บทที่ 4 ผลการวิเคราะห์ข้อมูล

การเก็บรวบรวมข้อมูลในครั้งนี้เป็นการเก็บรวบรวมข้อมูลเชิงสำรวจนักศึกษาแรกเข้า ณ ภาคการศึกษาที่ 1 ปีการศึกษา 2564 ที่ลงทะเบียนเข้าศึกษาในหลักสูตรระดับประกาศนียบัตรวิชาชีพชั้นสูง (ปวส.) ของวิทยาลัยชุมชน 2 แห่ง ได้แก่ วิทยาลัยชุมชนพิจิตรและอุทัยธานี โดยแบ่งการนำเสนอผลการวิเคราะห์ ข้อมูลออกเป็น 5 ส่วน ดังนี้

**ส่วนที่ 1 ข้อมูลพื้นฐานของนักศึกษาแรกเข้า** ประกอบด้วยข้อมูลเชื้อชาติ สัญชาติ ศาสนา เพศ อายุ สถานภาพสมรส และสาขาวิชาที่เรียน

**ส่วนที่ 2 ข้อมูลการออกกลางคัน (กรณีที่เคยศึกษาที่วิทยาลัยชุมชนมาก่อน)**

**ส่วนที่ 3 ประวัติการศึกษาที่ผ่านมา** ประกอบด้วยข้อมูลด้านวุฒิการศึกษาเดิม ระยะเวลาที่สำเร็จการศึกษาจากสถานศึกษาเดิม สถานศึกษาที่เคยศึกษาต่อในระดับอุดมศึกษา

**ส่วนที่ 4 ภาวะการมีงานทำและการประกอบอาชีพ** ประกอบด้วยข้อมูลการมีงานทำ อาชีพและรายได้

**ส่วนที่ 5 ความต้องการศึกษาต่อหลังสำเร็จการศึกษาที่วิทยาลัยชุมชน**

**ส่วนที่ 1 ข้อมูลพื้นฐานของนักศึกษาแรกเข้าหลักสูตรประกาศนียบัตรวิชาชีพชั้นสูง (ปวส.) ณ ภาคการศึกษาที่ 1 ปีการศึกษา 2564** ประกอบด้วยข้อมูลเชื้อชาติ สัญชาติ ศาสนา เพศ อายุ สถานภาพสมรส และสาขาวิชาที่เรียน

**ตารางที่ 7 จำนวนและร้อยละของนักศึกษาแรกเข้า หลักสูตรประกาศนียบัตรวิชาชีพชั้นสูง (ปวส.) ณ ภาคการศึกษาที่ 1 ปีการศึกษา 2564 ของวิทยาลัยชุมชน จำแนกตามเชื้อชาติ**

วิทยาลัยชุมชน	จำนวนผู้ตอบ	จำนวนผู้ตอบ	เชื้อชาติ
	แบบสอบถามทั้งหมด	แบบสอบถามข้อนี้	ไทย
รวม	482	482	482
ร้อยละ (%)		100.00	100.00
1. พิจิตร	344	344	344
2. อุทัยธานี	138	138	138

จากตาราง นักศึกษาแรกเข้าหลักสูตรประกาศนียบัตรวิชาชีพชั้นสูง (ปวส.) ณ ภาคการศึกษาที่ 1 ปีการศึกษา 2564 ที่ตอบแบบสอบถามข้อนี้ มีจำนวน 482 คน คิดเป็นร้อยละ 100 ของผู้ตอบแบบสอบถามทั้งหมดจำนวน 482 คน พบว่า เป็นเชื้อชาติไทยทั้งหมด

**ตารางที่ 8** จำนวนและร้อยละของนักศึกษาแรกเข้า หลักสูตรประกาศนียบัตรวิชาชีพชั้นสูง (ปวส.) ณ ภาคการศึกษาที่ 1 การศึกษา 2564 ของวิทยาลัยชุมชน จำแนกตามสัญชาติ

วิทยาลัยชุมชน	จำนวนผู้ตอบ แบบสอบถาม ทั้งหมด	จำนวนผู้ตอบ แบบสอบถาม ข้อนี้	เชื้อชาติ
			ไทย
รวม	482	482	482
ร้อยละ (%)		100.00	100.00
1. พิจิตร	344	344	344
2. อุทัยธานี	138	138	138

จากตาราง นักศึกษาแรกเข้าหลักสูตรประกาศนียบัตรวิชาชีพชั้นสูง (ปวส.) ณ ภาคการศึกษาที่ 1 ปีการศึกษา 2564 ที่ตอบแบบสอบถามข้อนี้ มีจำนวน 482 คน คิดเป็นร้อยละ 100 ของผู้ตอบแบบสอบถามทั้งหมด จำนวน 482 คน พบว่า เป็นสัญชาติไทยทั้งหมด

**ตารางที่ 9** จำนวนและร้อยละของนักศึกษาแรกเข้า หลักสูตรประกาศนียบัตรวิชาชีพชั้นสูง (ปวส.) ณ ภาคการศึกษาที่ 1 ปีการศึกษา 2564 ของวิทยาลัยชุมชน จำแนกตามศาสนา

วิทยาลัยชุมชน	จำนวนผู้ตอบ แบบสอบถาม ทั้งหมด	จำนวนผู้ตอบ แบบสอบถาม ข้อนี้	ศาสนา
			พุทธ
รวม	482	482	482
ร้อยละ (%)		100.00	100.00
1. พิจิตร	344	344	344
2. อุทัยธานี	138	138	138

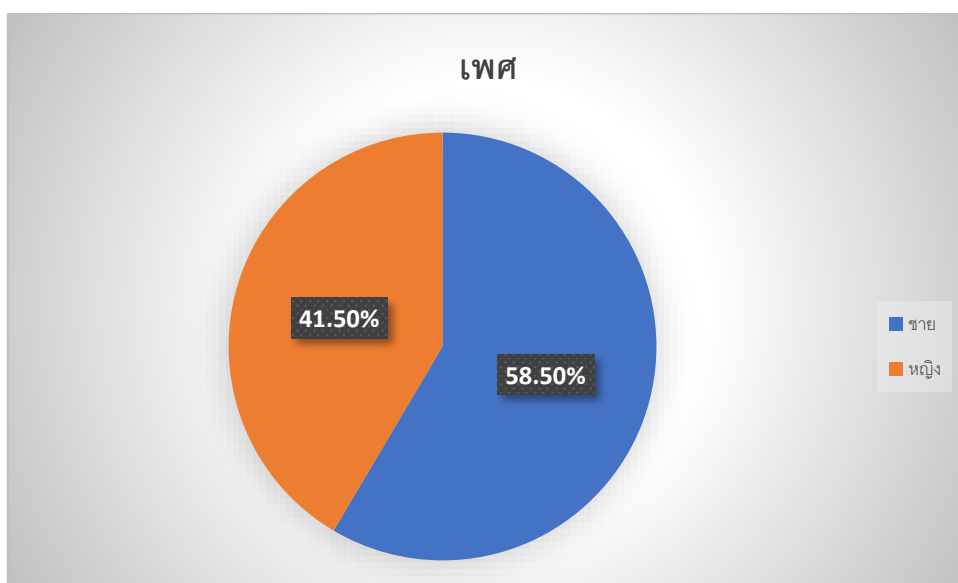
จากตาราง นักศึกษาแรกเข้าหลักสูตรประกาศนียบัตรวิชาชีพชั้นสูง (ปวส.) ณ ภาคการศึกษาที่ 1 ปีการศึกษา 2564 ที่ตอบแบบสอบถามข้อนี้ มีจำนวน 482 คน คิดเป็นร้อยละ 100 ของผู้ตอบแบบสอบถามทั้งหมด จำนวน 482 คน พบว่า นับถือศาสนาพุทธทั้งหมด

ตารางที่ 10 จำนวนและร้อยละของนักศึกษาแรกเข้า หลักสูตรประกาศนียบัตรวิชาชีพชั้นสูง (ปวส.) ณ ภาคการศึกษาที่ 1 ปีการศึกษา 2564 ของวิทยาลัยชุมชน จำแนกตามเพศ

วิทยาลัยชุมชน	จำนวนผู้ตอบ แบบสอบถาม ทั้งหมด	จำนวนผู้ตอบ แบบสอบถาม ข้อนี้	เพศ	
			ชาย	หญิง
รวม	482	482	282	200
ร้อยละ (%)		100.00	58.50	41.50
1.พิจิตร	344	344	212	132
2.อุทัยธานี	138	138	70	68

จากตาราง นักศึกษาแรกเข้าหลักสูตรประกาศนียบัตรวิชาชีพชั้นสูง (ปวส.) ณ ภาคการศึกษาที่ 1 ปีการศึกษา 2564 ที่ตอบแบบสอบถามข้อนี้ มีจำนวน 482 คน พบว่า ส่วนใหญ่เป็นเพศชาย จำนวน 282 คน คิดเป็นร้อยละ 58.50 ส่วนเพศหญิงมีจำนวน 200 คน คิดเป็นร้อยละ 41.50

แผนภูมิที่ 1 เปรียบเทียบร้อยละของนักศึกษาแรกเข้าหลักสูตรประกาศนียบัตรวิชาชีพชั้นสูง (ปวส.) ณ ภาคการศึกษาที่ 1 ปีการศึกษา 2564 ของวิทยาลัยชุมชน จำแนกตามเพศ

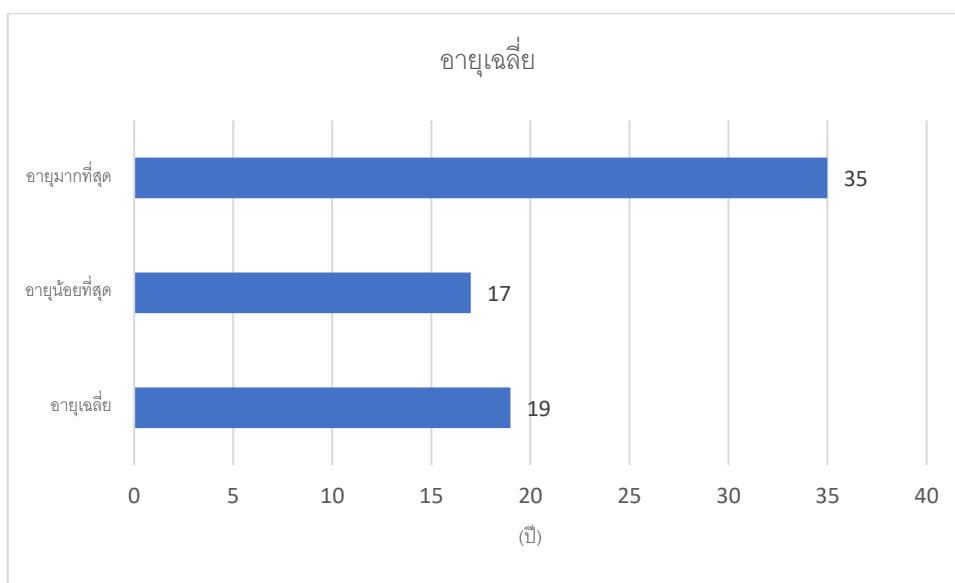


ตารางที่ 11 นักศึกษาแรกเข้า หลักสูตรประกาศนียบัตรวิชาชีพชั้นสูง (ปวส.) ณ ภาคการศึกษาที่ 1 ปีการศึกษา 2564 ของวิทยาลัยชุมชน จำแนกตามอายุเฉลี่ย สูงสุด และต่ำสุด

วิทยาลัยชุมชน	จำนวนผู้ตอบ แบบสอบถาม ทั้งหมด	จำนวนผู้ตอบ แบบสอบถาม ข้อนี้	อายุเฉลี่ย (ปี)		
			อายุเฉลี่ย	อายุน้อย ที่สุด	อายุมาก ที่สุด
	482	482	19	17	35
1. พิจิตร	344	344	19	17	29
2. อุทัยธานี	138	138	20	18	35

จากตาราง นักศึกษาแรกเข้าหลักสูตรประกาศนียบัตรวิชาชีพชั้นสูง (ปวส.) ณ ภาคการศึกษาที่ 1 ปีการศึกษา 2564 ที่ตอบแบบสอบถามข้อนี้ มีจำนวน 482 คน พบว่า อายุเฉลี่ยของนักศึกษาคือ 19 ปี โดยมี นักศึกษาอายุน้อยที่สุดคือ 17 ปี อยู่ในวิทยาลัยชุมชนพิจิตร ส่วนอายุมากที่สุดคือ 35 ปี เป็นผู้สมัครเข้าศึกษาของ วิทยาลัยชุมชนอุทัยธานี

แผนภูมิที่ 2 เปรียบเทียบร้อยละของนักศึกษาแรกเข้า หลักสูตรประกาศนียบัตรวิชาชีพชั้นสูง (ปวส.) ณ ภาคการศึกษาที่ 1 ปีการศึกษา 2564 ของวิทยาลัยชุมชน จำแนกตามอายุเฉลี่ย สูงสุด และต่ำสุด

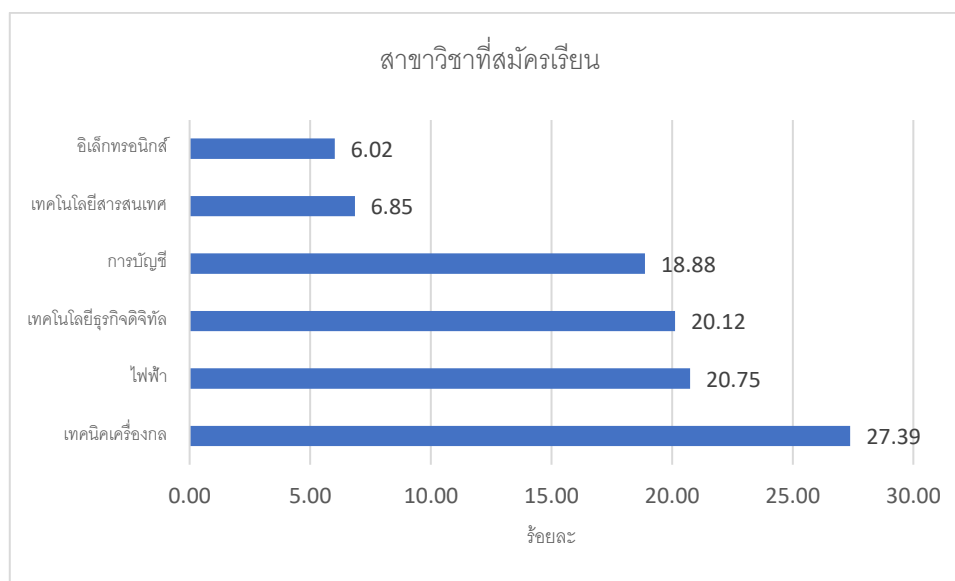


ตารางที่ 12 จำนวนและร้อยละของนักศึกษาแรกเข้า หลักสูตรประกาศนียบัตรวิชาชีพชั้นสูง (ปวส.) ณ ภาคการศึกษาที่ 1 ปีการศึกษา 2564 ของวิทยาลัยชุมชน จำแนกตามสถานภาพสมรส

วิทยาลัยชุมชน	จำนวนผู้ตอบ แบบสอบถาม ทั้งหมด	จำนวนผู้ตอบ แบบสอบถาม ข้อนี้ (คน)	สถานภาพสมรส		
			โสด	สมรส	หย่าร้าง
รวม	482	482	477	4	1
ร้อยละ (%)		100.00	99.00	0.80	0.20
1.พิจิตร	344	344	344	-	-
2.อุทัยธานี	138	138	133	4	1

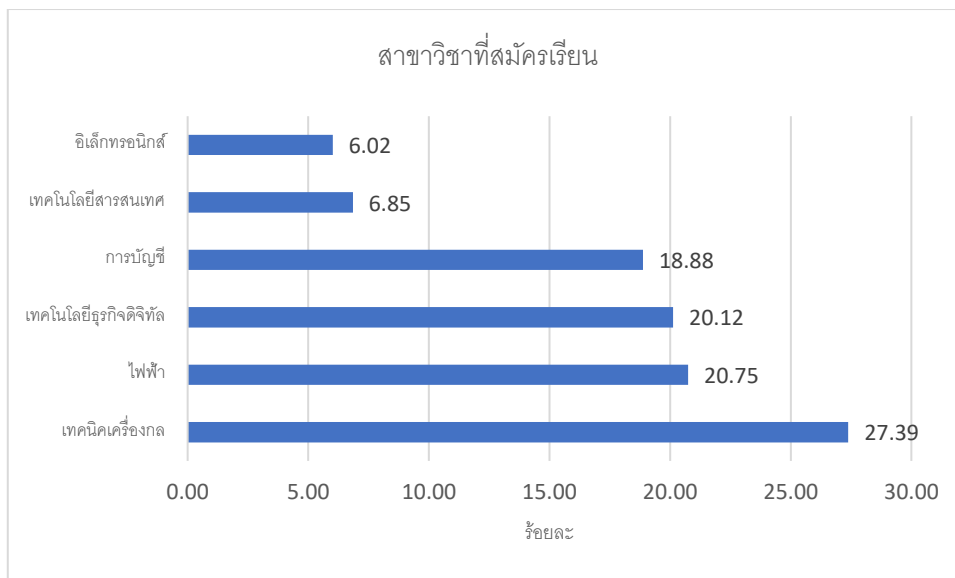
จากตาราง นักศึกษาแรกเข้าหลักสูตรประกาศนียบัตรวิชาชีพชั้นสูง (ปวส.) ณ ภาคการศึกษาที่ 1 ปีการศึกษา 2564 ที่ตอบแบบสอบถามข้อนี้ มีจำนวน 482 คน คิดเป็นร้อยละ 100 ของผู้ตอบแบบสอบถามทั้งหมด จำนวน 482 คน พบว่า มีสถานภาพโสด จำนวน 477 คน คิดเป็นร้อยละ 99 สถานภาพสมรส จำนวน 4 คน คิดเป็นร้อยละ 0.80 และหย่าร้าง จำนวน 1 คน คิดเป็นร้อยละ 0.20

ตารางที่ 13 จำนวนและร้อยละของนักศึกษาแรกเข้า หลักสูตรประกาศนียบัตรวิชาชีพชั้นสูง (ปวส.) ณ ภาคการศึกษาที่ 1 ปีการศึกษา 2564 ของวิทยาลัยชุมชน จำแนกตามสาขาที่สมัครเรียน



จากตาราง นักศึกษาแรกเข้าหลักสูตรประกาศนียบัตรวิชาชีพชั้นสูง (ปวส.) ณ ภาคการศึกษาที่ 1 ปีการศึกษา 2564 ที่ตอบแบบสอบถามข้อนี้ มีจำนวน 482 คน คิดเป็นร้อยละ 100 ของผู้ตอบแบบสอบถามทั้งหมด จำนวน 482 คน พบว่า สาขาที่มีผู้สมัครเรียนมากที่สุดคือ สาขาเทคนิคเครื่องกล จำนวน 132 คน คิดเป็นร้อยละ 27.39 รองลงมาคือสาขาไฟฟ้า จำนวน 100 คน คิดเป็นร้อยละ 20.75 และสาขาเทคโนโลยีธุรกิจดิจิทัล จำนวน 97 คน คิดเป็นร้อยละ 20.12 ตามลำดับ

**แผนภูมิที่ 3** เปรียบเทียบร้อยละของนักศึกษาแรกเข้า หลักสูตรประกาศนียบัตรวิชาชีพชั้นสูง (ปวส.) ณ ภาคการศึกษาที่ 1 ปีการศึกษา 2564 ของวิทยาลัยชุมชน จำแนกตามสาขาที่สมัครเรียน



**ส่วนที่ 2** ข้อมูลการออกกลางคัน (กรณีที่เคยศึกษาที่วิทยาลัยชุมชนมาก่อน)

**ตารางที่ 14** จำนวนและร้อยละของนักศึกษาแรกเข้า หลักสูตรประกาศนียบัตรวิชาชีพชั้นสูง (ปวส.) ณ ภาคการศึกษาที่ 1 ปีการศึกษา 2564 ของวิทยาลัยชุมชน จำแนกว่าเคยเรียนอุดมศึกษามาก่อนหรือไม่

วิทยาลัยชุมชน	จำนวนผู้ตอบแบบสอบถามทั้งหมด	จำนวนผู้ตอบแบบสอบถามข้อนี้	เคยศึกษาต่อระดับอุดมศึกษามาก่อนหรือไม่
			ไม่เคย
รวม	482	482	482
ร้อยละ (%)		100.00	100.00
1.พิจิตร	344	344	344
2.อุทัยธานี	138	138	138

จากตาราง นักศึกษาแรกเข้าหลักสูตรประกาศนียบัตรวิชาชีพชั้นสูง (ปวส.) ณ ภาคการศึกษาที่ 1 ปีการศึกษา 2564 ที่ตอบแบบสอบถามข้อนี้ มีจำนวน 482 คน คิดเป็นร้อยละ 100 ของผู้ตอบแบบสอบถามทั้งหมด จำนวน 482 คน พบว่า ผู้ตอบแบบสอบถามข้อนี้ทุกคนไม่เคยศึกษาต่อในระดับอุดมศึกษามาก่อน



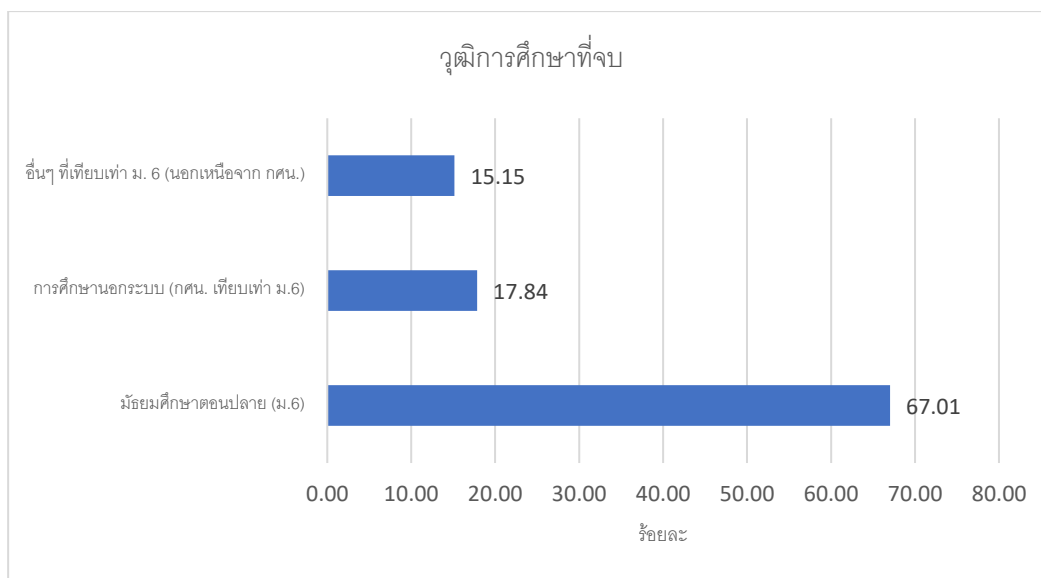
ส่วนที่ 3 ประวัติการศึกษาที่ผ่านมา ประกอบด้วยข้อมูลด้านวุฒิการศึกษาเดิม ระยะเวลาที่สำเร็จ การศึกษาจากสถานศึกษาเดิม สถานศึกษาที่เคยศึกษาต่อในระดับอุดมศึกษา

ตารางที่ 15 จำนวนและร้อยละของนักศึกษาแรกเข้า หลักสูตรประกาศนียบัตรวิชาชีพชั้นสูง (ปวส.) ณ ภาคการศึกษาที่ 1 ปีการศึกษา 2564 ของวิทยาลัยชุมชน จำแนกตามวุฒิการศึกษาที่จบ

วิทยาลัย ชุมชน	จำนวนผู้ตอบ แบบสอบถาม ทั้งหมด	จำนวนผู้ตอบ แบบสอบถาม ข้อนี้ (คน)	วุฒิการศึกษา		
			มัธยมศึกษา ตอนปลาย (ม.6)	การศึกษานอก ระบบ (กศน. เทียบเท่า ม.6)	อื่นๆ ที่ เทียบเท่า ม. 6 (นอกเหนือจาก กศน.)
รวม	482	482	323	86	73
	ร้อยละ (%)	100.00	67.01	17.84	15.15
1.พิจิตร	344	344	221	77	46
2.อุทัยธานี	138	138	102	9	27

จากตาราง นักศึกษาแรกเข้าหลักสูตรประกาศนียบัตรวิชาชีพชั้นสูง (ปวส.) ณ ภาคการศึกษาที่ 1 ปีการศึกษา 2564 ที่ตอบแบบสอบถามข้อนี้ มีจำนวน 482 คน คิดเป็นร้อยละ 100 ของผู้ตอบแบบสอบถามทั้งหมด จำนวน 482 คน พบว่า มีวุฒิการศึกษาเดิมมัธยมศึกษาตอนปลาย (ม.6) มากที่สุด จำนวน 323 คน คิดเป็นร้อยละ 67.01 รองลงมาคือ การศึกษานอกระบบ (กศน.เทียบเท่า ม.6) จำนวน 86 คน คิดเป็นร้อยละ 17.84 และอื่นๆ ที่เทียบเท่า ม.6 (นอกเหนือจาก กศน.) จำนวน 73 คน คิดเป็นร้อยละ 15.15 ตามลำดับ

แผนภูมิที่ 4 เปรียบเทียบร้อยละของนักศึกษาแรกเข้า หลักสูตรประกาศนียบัตรวิชาชีพชั้นสูง (ปวส.) ณ ภาคการศึกษาที่ 1 ปีการศึกษา 2564 ของวิทยาลัยชุมชน จำแนกตามวุฒิการศึกษาที่จบ

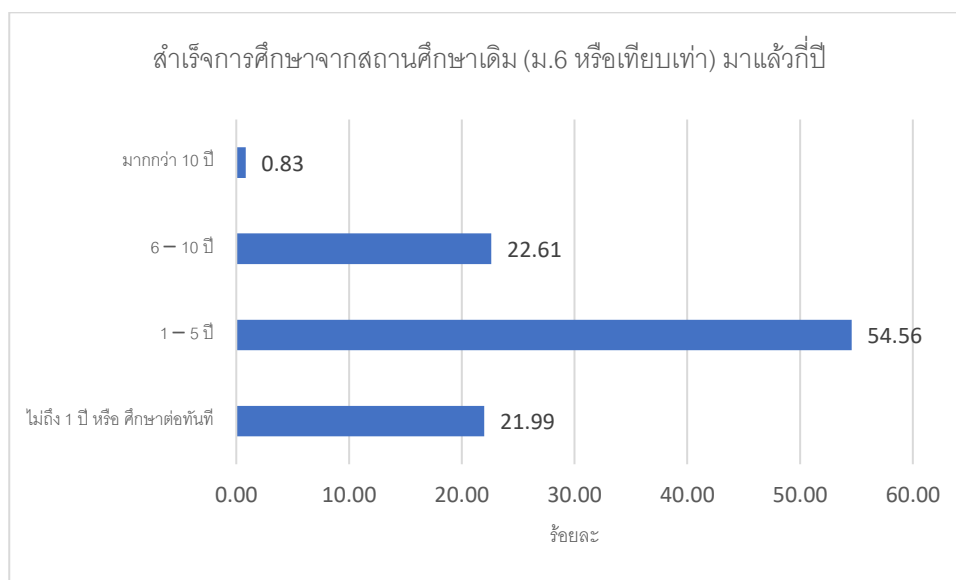


ตารางที่ 16 จำนวนและร้อยละของนักศึกษาแรกเข้า หลักสูตรประกาศนียบัตรวิชาชีพชั้นสูง (ปวส.) ณ ภาคการศึกษาที่ 1 ปีการศึกษา 2564 ของวิทยาลัยชุมชน จำแนกตามการสำเร็จการศึกษาจากสถานศึกษาเดิม (ม.6 หรือเทียบเท่า) มาแล้วกี่ปี

วิทยาลัยชุมชน	จำนวนผู้ตอบแบบสอบถามทั้งหมด	จำนวนผู้ตอบแบบสอบถามข้อนี้ (คน)	ท่านสำเร็จการศึกษาจากสถานศึกษาเดิม (ม.6 หรือเทียบเท่า) มาแล้วกี่ปี			
			ไม่ถึง 1 ปี หรือศึกษาต่อทันที	1 - 5 ปี	6 - 10 ปี	มากกว่า 10 ปี
รวม	482	482	106	263	109	4
	ร้อยละ (%)	100.00	21.99	54.56	22.61	0.83
1.พิจิตร	344	344	32	208	104	-
2.อุทัยธานี	138	138	74	55	5	4

จากตาราง นักศึกษาแรกเข้าหลักสูตรประกาศนียบัตรวิชาชีพชั้นสูง (ปวส.) ณ ภาคการศึกษาที่ 1 ปีการศึกษา 2564 ที่ตอบแบบสอบถามข้อนี้ มีจำนวน 482 คน คิดเป็นร้อยละ 100 ของผู้ตอบแบบสอบถามทั้งหมด จำนวน 482 คน พบว่า ส่วนใหญ่สำเร็จการศึกษา 1-5 ปี จำนวน 263 คน คิดเป็นร้อยละ 54.56 รองลงมาคือ 6-10 ปี จำนวน 109 คน คิดเป็นร้อยละ 22.61 และไม่ถึง 1 ปี หรือศึกษาต่อทันที จำนวน 106 คน คิดเป็นร้อยละ 21.99 ตามลำดับ

แผนภูมิที่ 5 เปรียบเทียบร้อยละของนักศึกษาแรกเข้า หลักสูตรประกาศนียบัตรวิชาชีพชั้นสูง (ปวส.) ณ ภาคการศึกษาที่ 1 ปีการศึกษา 2564 ของวิทยาลัยชุมชน จำแนกตามระยะเวลาที่จบการศึกษาเดิม



**ส่วนที่ 4 การมีงานทำและการประกอบอาชีพ** ประกอบด้วยข้อมูลการมีงานทำ อาชีพและรายได้

**ตารางที่ 17** จำนวนและร้อยละของนักศึกษาแรกเข้า หลักสูตรประกาศนียบัตรวิชาชีพชั้นสูง (ปวส.) ณ ภาคการศึกษาที่ 1 ปีการศึกษา 2564 ของวิทยาลัยชุมชน จำแนกตามภาวะการมีงานทำ

วิทยาลัย ชุมชน	จำนวนผู้ตอบ แบบสอบถาม ทั้งหมด	จำนวนผู้ตอบ แบบสอบถาม ข้อนี้ (คน)	มีงานทำ		ไม่มีงานทำ	
			จำนวน	ร้อยละ	จำนวน	ร้อยละ
รวม	482	482	9	1.87	473	98.13
1.พิจิตร	344	344	0	0.00	344	100.00
2.อุทัยธานี	138	138	9	6.52	129	93.48

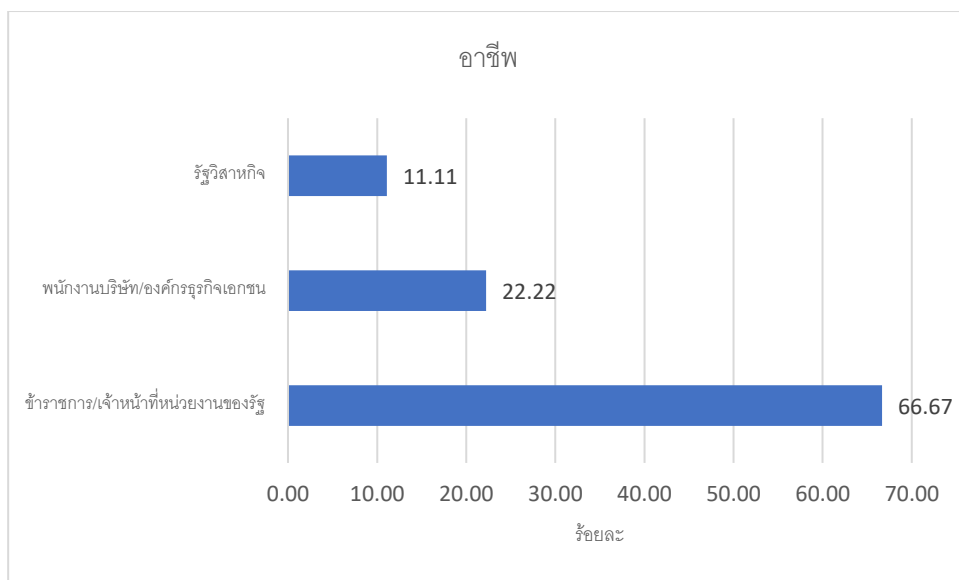
จากตาราง นักศึกษาแรกเข้าหลักสูตรประกาศนียบัตรวิชาชีพชั้นสูง (ปวส.) ณ ภาคการศึกษาที่ 1 ปีการศึกษา 2564 ที่ตอบแบบสอบถามข้อนี้ มีจำนวน 482 คน คิดเป็นร้อยละ 100 ของผู้ตอบแบบสอบถามทั้งหมด จำนวน 482 คน พบว่า ผู้ตอบแบบสอบถามส่วนใหญ่ไม่มีงานทำ จำนวน 473 คน คิดเป็นร้อยละ 98.13 มีงานทำแล้ว จำนวน 9 คน คิดเป็นร้อยละ 1.87

**ตารางที่ 18** จำนวนและร้อยละของนักศึกษาแรกเข้า หลักสูตรประกาศนียบัตรวิชาชีพชั้นสูง (ปวส.) ณ ภาคการศึกษาที่ 1 ปีการศึกษา 2564 ของวิทยาลัยชุมชน จำแนกตามอาชีพ

วิทยาลัย ชุมชน	จำนวนผู้ตอบ แบบสอบถาม ทั้งหมด	จำนวนผู้ตอบ แบบสอบถาม ข้อนี้ (คน)	อาชีพ		
			ข้าราชการ/ เจ้าหน้าที่ หน่วยงานของ รัฐ	พนักงาน บริษัท/ องค์กร ธุรกิจ เอกชน	รัฐวิสาหกิจ
รวม	482	9	6	2	1
	ร้อยละ (%)	1.87	66.67	22.22	11.11
1.พิจิตร	344	-	-	-	-
2.อุทัยธานี	138	9	6	2	1

จากตาราง นักศึกษาแรกเข้าหลักสูตรประกาศนียบัตรวิชาชีพชั้นสูง (ปวส.) ณ ภาคการศึกษาที่ 1 ปีการศึกษา 2564 ที่ตอบแบบสอบถามข้อนี้ มีจำนวน 9 คน คิดเป็นร้อยละ 1.87 ของผู้ตอบแบบสอบถามทั้งหมด จำนวน 482 คน พบว่า ส่วนใหญ่เป็นข้าราชการ/เจ้าหน้าที่หน่วยงานของรัฐ จำนวน 6 คน คิดเป็นร้อยละ 66.67 รองลงมาคือ พนักงานบริษัท/องค์กรธุรกิจเอกชน จำนวน 2 คน คิดเป็นร้อยละ 22.22 และรัฐวิสาหกิจ จำนวน 1 คน คิดเป็นร้อยละ 11.11

**แผนภูมิที่ 6** เปรียบเทียบร้อยละของนักศึกษาแรกเข้า หลักสูตรประกาศนียบัตรวิชาชีพชั้นสูง (ปวส.) ณ ภาคการศึกษาที่ 1 ปีการศึกษา 2564 ของวิทยาลัยชุมชน จำแนกตามอาชีพ



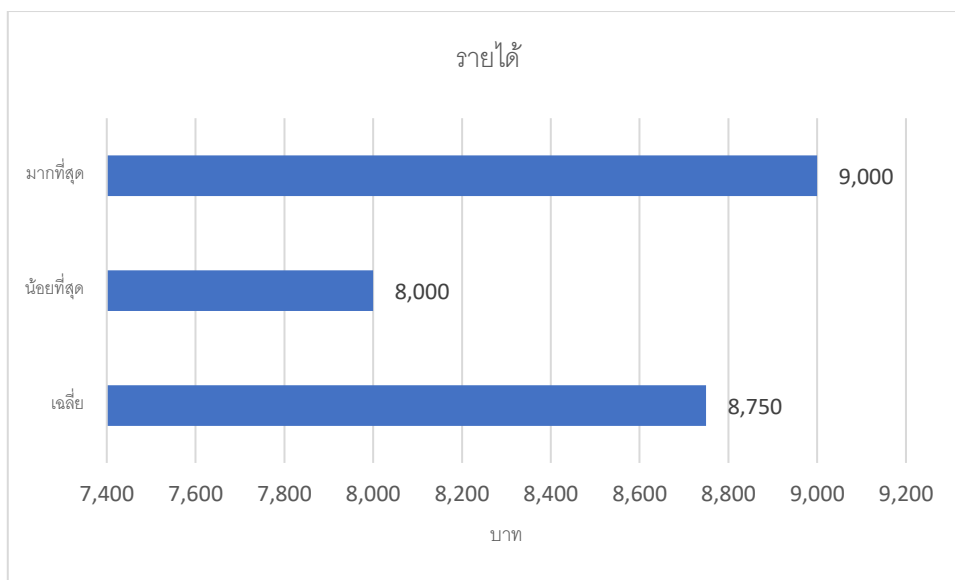
สถานที่ทำงานที่ผู้ตอบแบบสอบถามตอบ ได้แก่ อบต.บ้านใหม่คลองเคียน ที่ว่าการอำเภอบ้านไร่ สาธารณสุข อำเภอนองขาหย่าง การไฟฟ้าส่วนภูมิภาค เทศบาลตำบลหนองขุ่น พนักงานป้อม PT องค์การบริหารส่วนตำบลบ้านบึง บริษัททรูมูฟอูทยานี่

**ตารางที่ 19** จำนวนและร้อยละของนักศึกษาแรกเข้า หลักสูตรประกาศนียบัตรวิชาชีพชั้นสูง (ปวส.) ณ ภาคการศึกษาที่ 1 ปีการศึกษา 2564 ของวิทยาลัยชุมชน จำแนกตามรายได้

วิทยาลัยชุมชน	จำนวนผู้ตอบแบบสอบถามทั้งหมด	จำนวนผู้ตอบแบบสอบถามข้อนี้ (คน)	รายได้		
			เฉลี่ย	น้อยที่สุด	มากที่สุด
รวม	482	8	8,750	8,000	9,000
1. พิจิตร	344	0	-	-	-
2. อุทัยธานี	138	8	8,750	8,000	9,000

จากตาราง นักศึกษาแรกเข้าหลักสูตรประกาศนียบัตรวิชาชีพชั้นสูง (ปวส.) ณ ภาคการศึกษาที่ 1 ปีการศึกษา 2564 ที่ตอบแบบสอบถามข้อนี้ มีจำนวน 8 คน คิดเป็นร้อยละ 1.66 ของผู้ตอบแบบสอบถามทั้งหมด จำนวน 482 คน พบว่า รายได้เฉลี่ย 8,750 บาท รายได้น้อยที่สุด 8,000 บาท และรายได้มากที่สุด 9,000 บาท

**แผนภูมิที่ 7** เปรียบเทียบร้อยละของนักศึกษาแรกเข้า หลักสูตรประกาศนียบัตรวิชาชีพชั้นสูง (ปวส.) ณ ภาคการศึกษาที่ 1 ปีการศึกษา 2564 ของวิทยาลัยชุมชน จำแนกตามรายได้



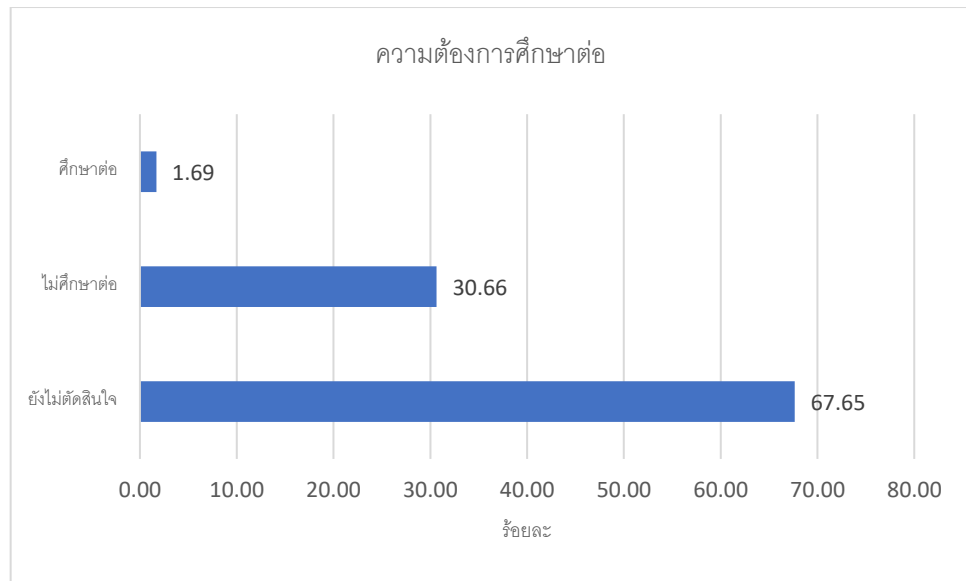
**ส่วนที่ 5 ความต้องการศึกษาต่อหลังสำเร็จการศึกษาที่วิทยาลัยชุมชน**

**ตารางที่ 20** จำนวนและร้อยละของนักศึกษาแรกเข้า หลักสูตรประกาศนียบัตรวิชาชีพชั้นสูง (ปวส.) ณ ภาคการศึกษาที่ 1 ปีการศึกษา 2564 ของวิทยาลัยชุมชน จำแนกตามความต้องการศึกษาต่อ

วิทยาลัยชุมชน	จำนวนผู้ตอบแบบสอบถามทั้งหมด	จำนวนผู้ตอบแบบสอบถามข้อนี้ (คน)	เมื่อท่านสำเร็จการศึกษาจากวช.แล้ว ท่านต้องการศึกษาต่อหรือไม่		
			ยังไม่ตัดสินใจ	ไม่ศึกษาต่อ	ศึกษาต่อ
รวม	482	473	320	145	8
	ร้อยละ (%)	98.13	67.65	30.66	1.69
1.พิจิตร	344	344	191	145	8
2.อุทัยธานี	138	129	129	-	-

จากตาราง นักศึกษาแรกเข้าหลักสูตรประกาศนียบัตรวิชาชีพชั้นสูง (ปวส.) ณ ภาคการศึกษาที่ 1 ปีการศึกษา 2564 ที่ตอบแบบสอบถามข้อนี้ มีจำนวน 473 คน คิดเป็นร้อยละ 98.13 ของผู้ตอบแบบสอบถามทั้งหมด จำนวน 482 คน พบว่า ส่วนใหญ่ยังไม่ตัดสินใจ จำนวน 320 คน คิดเป็นร้อยละ 67.65 รองลงมาคือ ไม่ศึกษาต่อ จำนวน 145 คน คิดเป็นร้อยละ 30.66 เหตุผลที่ไม่ศึกษาต่อคือต้องการหางานทำก่อน และศึกษาต่อจำนวน 8 คน คิดเป็นร้อยละ 1.69 ตามลำดับ

แผนภูมิที่ 8 เปรียบเทียบร้อยละของนักศึกษาแรกเข้า หลักสูตรประกาศนียบัตรวิชาชีพชั้นสูง (ปวส.) ณ ภาควิชาการศึกษาคณะศึกษาศาสตร์ มหาวิทยาลัยขอนแก่น ประจำปีการศึกษา 2564 ของวิทยาลัยชุมชน จำแนกตามความต้องการศึกษาต่อ



## บทที่ 5 บทสรุป และข้อเสนอแนะ

การสำรวจข้อมูลเกี่ยวกับนักศึกษาแรกเข้าของวิทยาลัยชุมชน หลักสูตรประกาศนียบัตรวิชาชีพชั้นสูง (ปวส.) ณ ภาคการศึกษาที่ 1 ปีการศึกษา 2564 เป็นการสำรวจจากวิทยาลัยชุมชน 2 แห่ง คือ วิทยาลัยชุมชนพิจิตรและอุทัยธานี จำนวน 482 คน ผลการสำรวจแบ่งออกเป็น 5 ประเด็นหลัก ประกอบด้วย ข้อมูลพื้นฐาน ข้อมูลการออกกลางคัน (กรณีที่เคยศึกษาที่วิทยาลัยชุมชนมาก่อน) ประวัติการศึกษาที่ผ่านมา ภาวะการมีงานทำและการประกอบอาชีพของนักศึกษา และความต้องการศึกษาต่อหลังสำเร็จการศึกษาที่วิทยาลัยชุมชน วิเคราะห์ข้อมูลโดยใช้ค่าความถี่ ร้อยละ ค่าเฉลี่ย ( $\bar{X}$ ) โดยนำเสนอข้อมูลด้วยรูป ตาราง และแผนภูมิ

### สรุปผลการสำรวจ 5 ส่วนดังนี้

**ส่วนที่ 1 ข้อมูลพื้นฐานของนักศึกษาแรกเข้า** หลักสูตรประกาศนียบัตรวิชาชีพชั้นสูง (ปวส.) ณ ภาคการศึกษาที่ 1 ปีการศึกษา 2564 ประกอบด้วยข้อมูลเชื้อชาติ สัญชาติ ศาสนา เพศ อายุ สถานภาพสมรส และสาขาวิชาที่เรียน

- **ด้านเชื้อชาติ** พบว่า เป็นเชื้อชาติไทยทั้งหมด
- **ด้านสัญชาติ** พบว่า เป็นสัญชาติไทยทั้งหมด
- **ด้านศาสนา** พบว่า นับถือศาสนาพุทธทั้งหมด
- **ด้านเพศ** พบว่า นักศึกษาแรกเข้าส่วนใหญ่เป็นเพศชาย จำนวน 282 คน คิดเป็นร้อยละ 58.50 ส่วนเพศหญิงมีจำนวน 200 คน คิดเป็นร้อยละ 41.50
- **ด้านอายุ** พบว่า นักศึกษาแรกเข้ามีอายุเฉลี่ยของนักศึกษาคือ 19 ปี โดยมีนักศึกษาอายุน้อยที่สุดคือ 17 ปี อยู่ในวิทยาลัยชุมชนพิจิตร ส่วนอายุมากที่สุดคือ 35 ปี เป็นผู้สมัครเข้าศึกษาของวิทยาลัยชุมชนอุทัยธานี
- **ด้านสถานภาพสมรส** พบว่า นักศึกษาแรกเข้าทั้งหมดมีสถานภาพโสด จำนวน 477 คน คิดเป็นร้อยละ 99 สถานภาพสมรส จำนวน 4 คน คิดเป็นร้อยละ 0.80 และหย่าร้าง จำนวน 1 คน คิดเป็นร้อยละ 0.20
- **ด้านสาขาวิชาที่สมัคร** พบว่า สาขาที่มีผู้สมัครเรียนมากที่สุดคือ สาขาเทคนิคเครื่องกล จำนวน 132 คน คิดเป็นร้อยละ 27.39 รองลงมาคือสาขาไฟฟ้า จำนวน 100 คน คิดเป็นร้อยละ 20.75 และสาขาเทคโนโลยีธุรกิจดิจิทัล จำนวน 97 คน คิดเป็นร้อยละ 20.12 ตามลำดับ

### ส่วนที่ 2 ข้อมูลการออกกลางคัน (กรณีที่เคยศึกษาที่วิทยาลัยชุมชนมาก่อน)

- **ด้านประวัติที่เคยศึกษาระดับปริญญามาก่อน** พบว่า ผู้ตอบแบบสอบถามข้อนี้ทุกคนไม่เคยศึกษาต่อในระดับอุดมศึกษามาก่อน

**ส่วนที่ 3 ประวัติการศึกษาที่ผ่านมา** ประกอบด้วยข้อมูลด้านวุฒิการศึกษาเดิม ระยะเวลาที่สำเร็จการศึกษาจากสถานศึกษาเดิม สถานศึกษาที่เคยศึกษาต่อในระดับอุดมศึกษา

- **ด้านวุฒิการศึกษา** พบว่า ผู้ตอบแบบสอบถามมีวุฒิการศึกษาเดิมมัธยมศึกษาตอนปลาย (ม.6) มากที่สุด จำนวน 323 คน คิดเป็นร้อยละ 67.01 รองลงมาคือ การศึกษานอกระบบ (กศน.เทียบเท่า ม.6)

จำนวน 86 คน คิดเป็นร้อยละ 17.84 และอื่นๆ ที่เทียบเท่า ม.6 (นอกเหนือจาก กศน.) จำนวน 73 คน คิดเป็นร้อยละ 15.15 ตามลำดับ

- **ด้านระยะเวลาที่สำเร็จการศึกษา** พบว่า นักศึกษาแรกเข้าส่วนใหญ่สำเร็จการศึกษา 1-5 ปี จำนวน 263 คน คิดเป็นร้อยละ 54.56 รองลงมาคือ 6-10 ปี จำนวน 109 คน คิดเป็นร้อยละ 22.61 และไม่ถึง 1 ปี หรือศึกษาต่อทันที จำนวน 106 คน คิดเป็นร้อยละ 21.99 ตามลำดับ

#### ส่วนที่ 4 ภาวะการมีงานทำและการประกอบอาชีพ ประกอบด้วยข้อมูลการมีงานทำ อาชีพและรายได้

- **ด้านภาวะการมีงานทำ** พบว่า ผู้ตอบแบบสอบถามส่วนใหญ่ไม่มีงานทำ จำนวน 473 คน คิดเป็นร้อยละ 98.13 มีงานทำแล้ว จำนวน 9 คน คิดเป็นร้อยละ 1.87

- **ด้านอาชีพ** พบว่า ส่วนใหญ่เป็นข้าราชการ/เจ้าหน้าที่หน่วยงานของรัฐ จำนวน 6 คน คิดเป็นร้อยละ 66.67 รองลงมาคือ พนักงานบริษัท/องค์กรธุรกิจเอกชน จำนวน 2 คน คิดเป็นร้อยละ 22.22 และรัฐวิสาหกิจ จำนวน 1 คน คิดเป็นร้อยละ 11.11

- **ด้านสถานที่ทำงานที่ผู้ตอบแบบสอบถามตอบ** ได้แก่ อบต.บ้านใหม่คลองเคียน ที่ว่าการอำเภอบ้านไร่ สาธารณสุขอำเภอหนองขาหย่าง การไฟฟ้าส่วนภูมิภาค เทศบาลตำบลหนองซุ่น พนักงานป้อม PT องค์กรบริหารส่วนตำบลบ้านบึง บริษัททรูมูฟอัฒธานี

- **ด้านรายได้** พบว่า รายได้เฉลี่ย 8,750 บาท รายได้น้อยที่สุด 8,000 บาท และรายได้มากที่สุด 9,000 บาท

#### ส่วนที่ 5 ความต้องการศึกษาต่อหลังสำเร็จการศึกษาที่วิทยาลัยชุมชน

- **ด้านความต้องการศึกษาต่อ** พบว่า นักศึกษาแรกเข้าส่วนใหญ่ยังไม่ตัดสินใจ จำนวน 320 คน คิดเป็นร้อยละ 67.65 รองลงมาคือ ไม่ศึกษาต่อ จำนวน 145 คน คิดเป็นร้อยละ 30.66 เหตุผลที่ไม่ศึกษาต่อคือต้องการหางานทำก่อน และศึกษาต่อ จำนวน 8 คน คิดเป็นร้อยละ 1.69 ตามลำดับ

ข้อเสนอแนะเพื่อให้วิทยาลัยชุมชนดำเนินการปรับปรุง/แก้ไข/พัฒนา/สนับสนุนการจัดการเรียนการสอนหรือกิจกรรม ไม่มี



## ภาคผนวก



แบบฟอร์มรายงานข้อมูลนักศึกษาแรกเข้าของวิทยาลัยชุมชน.....  
 ประจำปีการศึกษา ที่ 1/25....

\*\*\*\*\*

คำชี้แจง วิทยาลัยชุมชนมีความประสงค์จะเก็บรวบรวมข้อมูลนักศึกษา เพื่อนำไปใช้ในการวางแผนพัฒนาการจัดการศึกษาและสนับสนุนการเรียนของนักศึกษา ซึ่งมีความสำคัญอยู่ในระบบการจัดการศึกษารูปแบบวิทยาลัยชุมชน จึงขอให้นักศึกษากรอกข้อมูลตามความเป็นจริงอย่างละเอียดที่สุดเท่าที่จะให้ได้

**ข้อมูลผู้ตอบ**

รหัสนักศึกษา

—  —  —  —

หลักสูตร

- [1] อนุปริญญา       [2] ปวส.       [3] ปวช.       [4] ประกาศนียบัตร  
 [4] สัมฤทธิบัตร

**ตอนที่ 1 ประวัติการศึกษาที่ผ่านมา**

1. วุฒิการศึกษาที่จบ

- [1] มัธยมศึกษาตอนปลาย (ม.6)       [2] การศึกษานอกระบบ (กศน. เทียบเท่า ม.6)  
 [3] อื่น ๆ ที่เทียบเท่า ม. 6 (นอกเหนือจาก กศน.)       [4] อนุปริญญาหรือสูงกว่า  
 [5] อื่นๆ ระบุ .....

2. ท่านสำเร็จการศึกษาจากสถานศึกษาเดิม (ม.6 หรือเทียบเท่า) มาแล้วกี่ปี

- [1] ไม่ถึง 1 ปี หรือ ศึกษาต่อทันที       [2] 1 – 5 ปี  
 [3] 6 – 10 ปี       [4] มากกว่า 10 ปี โปรดระบุ .....

3. ท่านเคยศึกษาต่อในระดับอุดมศึกษาที่ใดมาก่อนหรือไม่

- [1] เคยศึกษาต่อระดับอนุปริญญา\*  
     [1.1]  จากวิทยาลัยชุมชน      ชื่อวิทยาลัยชุมชน.....  
     [1.2]  จากสถานศึกษาอื่น      ชื่อสถานศึกษา.....  
 [2] เคยศึกษาต่อระดับปริญญาตรี      ชื่อสถานศึกษา.....  
 [3] เคยศึกษาต่อระดับสูงกว่าปริญญาตรี      ชื่อสถานศึกษา.....  
 [4] ไม่เคย

(\* หากเลือกตอบ ข้อ 3[1.1] กรุณาตอบข้อ 3.1 – 3.6 หากเลือกตอบ ข้อ 3[2], 3[3], 3[4] ให้ข้ามไปตอบตอนที่ 2)

3.1 ท่านสมัครเข้าเรียนเมื่อปี พ.ศ. ไต .....

3.2 ท่านสมัครเข้าเรียนในสาขาวิชาใด .....

3.3 ท่านสำเร็จการศึกษาระดับอนุปริญญาจากวิทยาลัยชุมชนหรือไม่

- [1] สำเร็จการศึกษา เมื่อปี พ.ศ. ....       [2] ไม่สำเร็จการศึกษา/พักการเรียน (อื่น ๆ)

(\* หากเลือกตอบ ข้อ [1] ให้ข้ามไปตอบข้อ 3.6 หากเลือกตอบ ข้อ [2] ให้ตอบคำถามต่อ)

3.4 ท่านหยุดเรียนไปเป็นระยะเวลาานานเท่าใด

- [1] น้อยกว่า 1 ปี       [2] 1 – 2 ปี  
 [3] 2 – 3 ปี       [4] มากกว่า 3 ปี

3.5 สาเหตุที่ทำให้ไม่สำเร็จการศึกษา (ตอบได้มากกว่า 1 ข้อ)

- |  |  |
|--|--|
| <input type="radio"/> [1] ปัญหาเรื่องตารางเรียน  | <input type="radio"/> [2] ปัญหาครอบครัว                      |
| <input type="radio"/> [3] ปัญหาเรื่องการทำงาน    | <input type="radio"/> [4] ปัญหาเรื่องการเดินทาง              |
| <input type="radio"/> [5] ต้องการเปลี่ยนที่เรียน | <input type="radio"/> [6] ปัญหาเรื่องการเรียนในวิทยาลัยชุมชน |
| <input type="radio"/> [7] อื่น ๆ (ระบุ) .....    |  |

3.6 สาเหตุที่ตัดสินใจกลับมาสมัครเรียนที่วิทยาลัยชุมชนอีกครั้ง (ตอบได้มากกว่า 1 ข้อ)

- |  |   |
|--|---|
| <input type="radio"/> [1] จัดสรรเวลาได้                              | <input type="radio"/> [2] ครอบครัวแนะนำ                         |
| <input type="radio"/> [3] ต้องการวุฒิการศึกษาเพื่อการทำงาน           | <input type="radio"/> [4] ย้ายที่อยู่มาใกล้วิทยาลัยชุมชนมากขึ้น |
| <input type="radio"/> [5] จบการศึกษาจากที่อื่นแล้ว ต้องการเรียนเพิ่ม |   |
| <input type="radio"/> [6] อื่น ๆ (ระบุ).....                         |   |

## **ตอนที่ 2 ภาวะการมีงานทำและการประกอบอาชีพของนักศึกษา**

4. ขณะนี้ท่านมีงานทำหรือไม่  [1] มี  [2] ไม่มี

(\* หากเลือกตอบ ข้อ 4[1] (มี) กรุณาตอบข้อ 4.1 – 4.3 หากเลือกตอบ ข้อ 4[2] (ไม่มี) ให้ข้ามไปตอบตอนที่ 3)

4.1 อาชีพ

- |   |   |   |
|---|---|---|
| <input type="radio"/> [1] เกษตรกร                               | <input type="radio"/> [2] ประมง                           | <input type="radio"/> [3] ข้าราชการ/เจ้าหน้าที่หน่วยงานของรัฐ |
| <input type="radio"/> [4] รัฐวิสาหกิจ                           | <input type="radio"/> [5] พนักงานบริษัท/องค์กรธุรกิจเอกชน |   |
| <input type="radio"/> [6] ค้าขาย/ธุรกิจส่วนตัว/เจ้าของกิจการ    | <input type="radio"/> [7] รับจ้าง                         |   |
| <input type="radio"/> [8] พนักงานองค์กรต่างประเทศ/ระหว่างประเทศ |   |   |
| <input type="radio"/> [9] อื่นๆ (โปรดระบุ) .....                |   |   |

4.2 สถานที่ทำงาน.....อำเภอ.....จังหวัด.....  
รหัสไปรษณีย์.....โทรศัพท์.....

4.3 รายได้เฉลี่ยต่อเดือน.....บาท (โปรดระบุเป็นตัวเลขเท่านั้น)

## **ตอนที่ 3 ความต้องการในการศึกษาต่อ**

5. เมื่อท่านสำเร็จการศึกษาจากวิทยาลัยชุมชนแล้ว ท่านต้องการศึกษาต่อหรือไม่

- |   |
|---|
| <input type="radio"/> [1] ศึกษาต่อ (ระบุสถานศึกษาที่ต้องการ/คาดว่าจะศึกษาต่อ) ..... |
| <input type="radio"/> [2] ไม่ศึกษาต่อ (ระบุเหตุผล) .....                            |
| <input type="radio"/> [3] ยังไม่ตัดสินใจ  |

6. ข้อเสนอแนะเพื่อให้วิทยาลัยชุมชนดำเนินการปรับปรุง/พัฒนา/สนับสนุนการจัดการเรียนการสอนหรือกิจกรรม

.....  
.....  
.....

- ขอขอบคุณที่ร่วมตอบแบบสอบถาม -