



รายงาน

ผลการสำรวจข้อมูลนักศึกษาแรกเข้า

หลักสูตรสัมฤทธิ์บัตรวิทยาลัยชุมชน

ประจำภาคการศึกษาที่ 1

ปีการศึกษา 2565

สถาบันวิทยาลัยชุมชน

กระทรวงการอุดมศึกษา วิทยาศาสตร์ วิจัยและนวัตกรรม

คำนำ

รายงานผลการสำรวจข้อมูลนักศึกษาแรกเข้าหลักสูตรสัมฤทธิ์บัตรวิทยาลัยชุมชน ณ ภาคการศึกษาที่ 1 ปีการศึกษา 2565 นำเสนอข้อมูลในรูปแบบตาราง ข้อมูลตัวเลข และแผนภูมิ เปรียบเทียบความสัมพันธ์ของข้อมูลที่เกี่ยวข้องกัน โดยได้ดำเนินการสำรวจข้อมูลนักศึกษาแรกเข้า หลักสูตรสัมฤทธิ์บัตรวิทยาลัยชุมชน ณ ภาคการศึกษาที่ 1 ปีการศึกษา 2565 ใน 5 ประเด็นหลัก ประกอบด้วย ประเด็นที่ 1 ข้อมูลพื้นฐานของนักศึกษาแรกเข้าหลักสูตรสัมฤทธิ์บัตรวิทยาลัยชุมชน ณ ภาคการศึกษาที่ 1 ปีการศึกษา 2565 ได้แก่ข้อมูลด้านเชื้อชาติ สัญชาติ ศาสนา เพศ อายุ สถานภาพสมรสและหลักสูตรที่เรียน ประเด็นที่ 2 ข้อมูลการออกกลางคัน (กรณีที่เคยศึกษาที่วิทยาลัยชุมชนมาก่อน) ประเด็นที่ 3 ประวัติการศึกษาที่ผ่านมา ประกอบด้วยข้อมูลด้านระยะเวลาที่สำเร็จการศึกษาจากสถานศึกษาเดิม วุฒิการศึกษาเดิม ประเด็นที่ 4 ภาวะการมีงานทำและการประกอบอาชีพ ประกอบด้วยข้อมูลการมีงานทำ อาชีพและรายได้ และประเด็นที่ 5 ความต้องการศึกษาต่อหลังสำเร็จการศึกษาที่วิทยาลัยชุมชน ซึ่งหวังเป็นอย่างยิ่งว่า รายงานฉบับนี้จะมีประโยชน์กับวิทยาลัยชุมชนและบุคคลที่เกี่ยวข้องได้ใช้เป็นข้อมูลประกอบการวางแผนการจัดการศึกษาของวิทยาลัยชุมชน รวมทั้งการปรับปรุงประสิทธิภาพการดำเนินงาน การบริหารจัดการ และการกำหนดนโยบาย/แนวทางการส่งเสริมสนับสนุนการดำเนินงานของวิทยาลัยชุมชนให้มีประสิทธิภาพ สอดคล้องกับปัญหาความต้องการและความพึงพอใจของผู้รับบริการต่อไป

สถาบันวิทยาลัยชุมชน

กุมภาพันธ์ 2566

บทสรุป

การสำรวจข้อมูลเกี่ยวกับนักศึกษาแรกเข้า หลักสูตรสัมฤทธิ์บัตรวิทยาลัยชุมชน ณ ภาคการศึกษาที่ 1 ปีการศึกษา 2565 เป็นการสำรวจจากวิทยาลัยชุมชน จำนวน 235 คน ผลการสำรวจแบ่งออกเป็น 5 ประเด็นหลัก ประกอบด้วย ข้อมูลพื้นฐาน ข้อมูลการออกกลางคัน (กรณีที่เคยศึกษาที่วิทยาลัยชุมชนมาก่อน) ประวัติการศึกษาที่ผ่านมา ภาวะการมีงานทำและการประกอบอาชีพของนักศึกษา และความต้องการศึกษาต่อหลังสำเร็จการศึกษาที่วิทยาลัยชุมชน วิเคราะห์ข้อมูลโดยใช้ค่าความถี่ ร้อยละ ค่าเฉลี่ย (\bar{X}) โดยนำเสนอข้อมูลด้วยรูป ตาราง และ แผนภูมิ

สรุปผลการสำรวจ 5 ส่วนดังนี้

ส่วนที่ 1 ข้อมูลพื้นฐานของนักศึกษาแรกเข้า หลักสูตรสัมฤทธิ์บัตรวิทยาลัยชุมชน ณ ภาคการศึกษาที่ 1 ปีการศึกษา 2565 ประกอบด้วยข้อมูลเชื้อชาติ สัญชาติ ศาสนา เพศ อายุ สถานภาพสมรส และหลักสูตรที่เรียน

- **ด้านเชื้อชาติ** พบว่า ทุกคนเป็นเชื้อชาติไทย ร้อยละ 100
- **ด้านสัญชาติ** พบว่า ทุกคนเป็นสัญชาติไทย ร้อยละ 100
- **ด้านศาสนา** พบว่า ทุกคนนับถือศาสนาพุทธ ร้อยละ 100
- **ด้านเพศ** พบว่า ส่วนใหญ่เป็นเพศหญิง ร้อยละ 59.84 ส่วนเพศชาย ร้อยละ 40.16
- **ด้านอายุ** พบว่า อายุเฉลี่ยของนักศึกษา คือ 31 ปี โดยมีนักศึกษาอายุน้อยที่สุดคือ 12 ปี ส่วนอายุมากที่สุดคือ 77 ปี
- **ด้านสถานภาพสมรส** พบว่า ส่วนใหญ่มีสถานภาพโสด ร้อยละ 74.17 รองลงมาคือสถานภาพสมรส ร้อยละ 22.50 และหม้าย ร้อยละ 2.50 ตามลำดับ
- **ด้านหลักสูตรที่สมัคร** พบว่า หลักสูตรที่มีผู้สมัครเรียนมากที่สุดคือ การปลูกดาวเรือง ร้อยละ 27.87 รองลงมาคือ งานมัคคุเทศก์ ร้อยละ 27.05 และผู้ประกอบการอาหารไทย ร้อยละ 19.67 ตามลำดับ

ส่วนที่ 2 ข้อมูลการออกกลางคัน (กรณีที่เคยศึกษาที่วิทยาลัยชุมชนมาก่อน)

- **ด้านประวัติที่เคยศึกษาระดับปริญญามาก่อน** พบว่า ส่วนใหญ่ไม่เคยศึกษาต่อระดับอุดมศึกษามาก่อน ร้อยละ 85.25 รองลงมาคือเคยศึกษาระดับปริญญาตรี ร้อยละ 13.11 และเคยศึกษาระดับอนุปริญญา ร้อยละ 1.64 ตามลำดับ
- **ด้านเคยศึกษาต่อระดับปริญญาตรี ชื่อสถานศึกษา** พบว่า สถานศึกษาส่วนใหญ่ที่เคยศึกษาระดับปริญญาตรีมาก่อน คือมหาวิทยาลัยรามคำแหง ร้อยละ 23.08 รองลงมาคือมหาวิทยาลัยเชียงใหม่ มหาวิทยาลัยนเรศวร ร้อยละ 15.38 เท่ากัน

ส่วนที่ 3 ประวัติการศึกษาที่ผ่านมา ประกอบด้วยข้อมูลด้านวุฒิการศึกษาเดิม ระยะเวลาที่สำเร็จการศึกษาจากสถานศึกษาเดิม สถานศึกษาที่เคยศึกษาต่อในระดับอุดมศึกษา

- **ด้านวุฒิการศึกษาที่จบ** พบว่า มีวุฒิกศษานอนุปริญญาหรือสูงกว่า ร้อยละ 13.93 รองลงมาคือมัธยมศึกษาตอนปลาย (ม.6) ร้อยละ 4.92 และอื่น ๆ ที่เทียบเท่า ม.6 ร้อยละ 4.10 ตามลำดับ

- ด้านการสำเร็จการศึกษาจากสถานศึกษาเดิม (ม.6 หรือเทียบเท่า) มาแล้วกี่ปี พบว่า ส่วนใหญ่สำเร็จการศึกษาจากสถานศึกษาเดิม (ม.6 หรือเทียบเท่า) มาแล้ว ไม่ถึง 1 ปี หรือศึกษาต่อทันที ร้อยละ 58.20 รองลงมาคือ มากกว่า 10 ปี ร้อยละ 27.87 และ 6-10 ปี ร้อยละ 10.66 ตามลำดับ

- ด้านการสำเร็จการศึกษาจากสถานศึกษาเดิม (ม.6 หรือเทียบเท่า) มาแล้วมากกว่า 10 ปี ระบุ พบว่า ส่วนใหญ่สำเร็จการศึกษาจากสถานศึกษาเดิม (ม.6 หรือเทียบเท่า) มาแล้ว มากกว่า 10 ปี เฉลี่ย 29 ปี น้อยที่สุด 11 ปี และมากที่สุด 50 ปี

ส่วนที่ 4 ภาวะการมีงานทำและการประกอบอาชีพ ประกอบด้วยข้อมูลการมีงานทำ อาชีพและรายได้

- ด้านภาวะการมีงานทำ พบว่า ส่วนใหญ่ไม่มีงานทำ ร้อยละ 73.77 ส่วนมีงานทำ ร้อยละ 26.23
- ด้านอาชีพ พบว่า ส่วนใหญ่ค้าขาย/ธุรกิจส่วนตัว/เจ้าของกิจการ ร้อยละ 43.75 รองลงมาคือ เกษตรกร ร้อยละ 37.50 และข้าราชการ/เจ้าหน้าที่หน่วยงานของรัฐ ร้อยละ 6.25 ตามลำดับ
- ด้านรายได้ พบว่า รายได้เฉลี่ยต่อเดือน 10,684 บาท รายได้น้อยที่สุด 4,000 บาท รายได้มากที่สุด 30,000 บาท

ส่วนที่ 5 ความต้องการศึกษาต่อหลังสำเร็จการศึกษาที่วิทยาลัยชุมชน

- ด้านความต้องการศึกษาต่อ พบว่า พบว่า ยังไม่ตัดสินใจ ร้อยละ 97.78 ส่วนต้องการศึกษาต่อและไม่ศึกษาต่อ ร้อยละ 1.11 เท่ากัน

ข้อเสนอแนะเพื่อให้วิทยาลัยชุมชนดำเนินการปรับปรุง/แก้ไข/พัฒนา/สนับสนุนการจัดการเรียนการสอนหรือกิจกรรม ไม่มี

สารบัญ

คำนำ	ก
บทสรุป	ข
สารบัญ	ง
บทที่ 1 บทนำ	1
หลักการและเหตุผล	1
วัตถุประสงค์	1
ขอบเขตการดำเนินงาน	1
1. ขอบเขตผู้ให้ข้อมูล	1
2. เครื่องมือที่ใช้ในการเก็บข้อมูล	1
3. ขอบเขตระยะเวลาในการเก็บข้อมูล	2
4. ขอบเขตพื้นที่	2
ผลที่คาดว่าจะได้รับ	2
ข้อจำกัดในการนำข้อมูลไปใช้	2
บทที่ 2 การจัดการศึกษาหลักสูตรสัมฤทธิ์บัตรวิทยาลัยชุมชน	3
แนวทางการจัดการศึกษาหลักสูตรสัมฤทธิ์บัตรวิทยาลัยชุมชน	3
บทที่ 3 วิธีดำเนินการ	6
บทที่ 4 ผลการวิเคราะห์ข้อมูล	8
ส่วนที่ 1 ข้อมูลพื้นฐานของนักศึกษาแรกเข้า	8
ส่วนที่ 2 ข้อมูลการออกกลางคัน (กรณีที่เคยศึกษาที่วิทยาลัยชุมชนมาก่อน)	14
ส่วนที่ 3 ประวัติการศึกษาที่ผ่านมา	15
ส่วนที่ 4 การมีงานทำและการประกอบอาชีพ	19
ส่วนที่ 5 ความต้องการศึกษาต่อหลังสำเร็จการศึกษาที่วิทยาลัยชุมชน	22
บทที่ 5 บทสรุป และข้อเสนอแนะ	24
ภาคผนวก	26

บทที่ 1 บทนำ

หลักการและเหตุผล

ตามระเบียบสถาบันวิทยาลัยชุมชน ว่าด้วยการจัดการศึกษาหลักสูตรสัมฤทธิบัตรวิทยาลัยชุมชน พุทธศักราช 2560 ซึ่งเป็นระเบียบสำหรับนักศึกษาที่เข้าศึกษาหลักสูตรสัมฤทธิบัตรวิทยาลัยชุมชน ตั้งแต่ปีการศึกษา 2560 เป็นต้นไป กล่าวถึงปรัชญาและวัตถุประสงค์ของหลักสูตรที่มุ่งพัฒนาผู้เรียนให้มีความรู้ ทักษะ อาชีพ ทักษะชีวิต ทักษะวิชาการ และคุณธรรมจริยธรรม ตามความต้องการของบุคคลหรือกลุ่มคนในท้องถิ่นและชุมชน

สถาบันวิทยาลัยชุมชนจึงได้ดำเนินการสำรวจข้อมูลนักศึกษาแรกเข้า หลักสูตรสัมฤทธิบัตรวิทยาลัยชุมชน โดยเริ่มดำเนินการในปีการศึกษา 2564 โดยให้วิทยาลัยชุมชนบันทึกข้อมูลในแบบฟอร์มรายงานข้อมูลนักศึกษาแรกเข้าของวิทยาลัยชุมชน หลักสูตรระดับสัมฤทธิบัตรวิทยาลัยชุมชน ที่สถาบันวิทยาลัยชุมชนได้ร่วมกันจัดทำขึ้น โดยมีการจัดเก็บข้อมูลในระบบสารสนเทศเพื่อเชื่อมโยงการศึกษาและการมีงานทำ (ระบบติดตามภาวะการมีงานทำ) เชื่อมโยงฐานข้อมูลผู้สำเร็จการศึกษาจากระบบวิทยาลัยชุมชนอิเล็กทรอนิกส์ (e-Community College) ด้านงานทะเบียนวัดผล และประเมินผลการศึกษา ทำให้วิทยาลัยชุมชนทั้งสองแห่งสามารถจัดเก็บข้อมูลลงในระบบและประมวลผลได้อย่างมีประสิทธิภาพมากยิ่งขึ้น

วัตถุประสงค์

เพื่อสำรวจข้อมูลนักศึกษาแรกเข้า หลักสูตรสัมฤทธิบัตรวิทยาลัยชุมชน ณ ภาคการศึกษาที่ 1 ปีการศึกษา 2565 ใน 5 ประเด็น ได้แก่ ข้อมูลพื้นฐานของนักศึกษาแรกเข้า ข้อมูลการออกกลางคัน ประวัติการศึกษาที่ผ่านมา ภาวะการมีงานทำและการประกอบอาชีพ และความต้องการศึกษาต่อหลังสำเร็จการศึกษาที่วิทยาลัยชุมชน

ขอบเขตการดำเนินงาน

1. ขอบเขตผู้ให้ข้อมูล

เป็นการสำรวจข้อมูลนักศึกษาหลักสูตรสัมฤทธิบัตรวิทยาลัยชุมชน ที่เข้าใหม่ของวิทยาลัยชุมชน ณ ภาคการศึกษาที่ 1 ปีการศึกษา 2565 จำนวน 235 คน

2. เครื่องมือที่ใช้ในการเก็บข้อมูล คือแบบสอบถามข้อมูลนักศึกษาแรกเข้าของวิทยาลัยชุมชนประจำภาคการศึกษาที่ 1 ปีการศึกษา 2565 ที่กำหนดให้วิทยาลัยชุมชนทุกแห่งบันทึกข้อมูลแบบสอบถามเข้าสู่ระบบสารสนเทศเพื่อการเชื่อมโยงการศึกษาและการมีงานทำของผู้สำเร็จการศึกษาวิทยาลัยชุมชน ซึ่งแบ่งข้อคำถามออกเป็น 5 ส่วน ตามตัวแปรดังนี้

ส่วนที่ 1 ข้อมูลพื้นฐานของนักศึกษาแรกเข้า ประกอบด้วยข้อมูลเชื้อชาติ สัญชาติ ศาสนา เพศ อายุ สถานภาพสมรส และหลักสูตรที่เรียน

ส่วนที่ 2 ข้อมูลการออกกลางคัน (กรณีที่เคยศึกษาที่วิทยาลัยชุมชนมาก่อน)

ส่วนที่ 3 ประวัติการศึกษาที่ผ่านมา ประกอบด้วยข้อมูลด้านวุฒิการศึกษาเดิม ระยะเวลาที่สำเร็จการศึกษาจากสถานศึกษาเดิม สถานศึกษาที่เคยศึกษาต่อในระดับอุดมศึกษา

ส่วนที่ 4 ภาวะการมีงานทำและการประกอบอาชีพ ประกอบด้วยข้อมูลการมีงานทำ อาชีพและรายได้

ส่วนที่ 5 ความต้องการศึกษาต่อหลังสำเร็จการศึกษาที่วิทยาลัยชุมชน

3. ขอบเขตระยะเวลาในการเก็บข้อมูล ภาคการศึกษาที่ 1 ปีการศึกษา 2565 (ตั้งแต่เดือนมิถุนายน - กันยายน 2565)

4. ขอบเขตพื้นที่ วิทยาลัยชุมชนที่เปิดสอนหลักสูตรสัมฤทธิ์บัตรวิทยาลัยชุมชน

ผลที่คาดว่าจะได้รับ

1. ได้ข้อมูลสารสนเทศของนักศึกษา นักศึกษาแรกเข้า หลักสูตรสัมฤทธิ์บัตรวิทยาลัยชุมชน ณ ภาคการศึกษาที่ 1 ปีการศึกษา 2565

2. ผู้บริหารและหน่วยงานที่เกี่ยวข้องสามารถนำข้อมูลสารสนเทศนักศึกษาแรกเข้า หลักสูตรสัมฤทธิ์บัตรวิทยาลัยชุมชน ณ ภาคการศึกษาที่ 1 ปีการศึกษา 2565 ไปใช้ประโยชน์ในการวางแผนการจัดการศึกษาตลอดจนปรับปรุงประสิทธิภาพการดำเนินงาน การบริหารจัดการและการกำหนดนโยบาย แนวทางการส่งเสริม สนับสนุน การดำเนินงานของวิทยาลัยชุมชนให้มีประสิทธิภาพ สอดคล้องกับพันธกิจของวิทยาลัยชุมชน เพื่อแก้ไขปัญหา ให้ตรงตามความต้องการและความพึงพอใจของผู้รับบริการต่อไป

ข้อจำกัดในการนำข้อมูลไปใช้

เนื่องจากการเก็บข้อมูลจากแบบสำรวจของนักศึกษาแรกเข้าที่ลงทะเบียนในระบบบริการการศึกษาวิทยาลัยชุมชน ด้านงานทะเบียน วัสดุและประเมินผลนักศึกษา ซึ่งเป็นการรับข้อมูล ณ วันที่ 17 ตุลาคม 2565

บทที่ 2 การจัดการศึกษาหลักสูตรสัมฤทธิ์บัตรวิทยาลัยชุมชน

การนำเสนอที่เกี่ยวข้องกับการจัดการศึกษาหลักสูตรสัมฤทธิ์บัตรวิทยาลัยชุมชนจะกล่าวถึง แนวทางการจัดการศึกษาหลักสูตรสัมฤทธิ์บัตรวิทยาลัยชุมชน โดยมีรายละเอียดดังนี้

แนวทางการจัดการศึกษาหลักสูตรสัมฤทธิ์บัตรวิทยาลัยชุมชน

แนวทางการจัดการศึกษาหลักสูตรสัมฤทธิ์บัตรวิทยาลัยชุมชนจะอ้างอิงจากระเบียบสถาบันวิทยาลัยชุมชน ว่าด้วยการจัดการศึกษาหลักสูตรสัมฤทธิ์บัตรวิทยาลัยชุมชน พุทธศักราช 2560

ตามระเบียบสถาบันวิทยาลัยชุมชน ว่าด้วยการจัดการศึกษาหลักสูตรสัมฤทธิ์บัตรวิทยาลัยชุมชน พุทธศักราช 2560 ได้ให้นิยาม ดังต่อไปนี้

“หลักสูตร” หมายถึง หลักสูตรสัมฤทธิ์บัตรวิทยาลัยชุมชน ประกอบด้วย หลักสูตรที่วิทยาลัยพัฒนาขึ้น ตามความต้องการของบุคคลหรือกลุ่มคนในท้องถิ่นหรือชุมชน หรือหลักสูตรแบบรายวิชาในหลักสูตรอนุปริญญา วิทยาลัยชุมชน ประกาศนียบัตรสถาบันวิทยาลัยชุมชน ประกาศนียบัตรวิทยาลัยชุมชน ประกาศนียบัตรวิชาชีพ ชั้นสูง (ปวส.) หรือประกาศนียบัตรวิชาชีพ (ปวช.) เรียนแบบรายวิชาใดวิชาหนึ่งเพื่อขอรับสัมฤทธิ์บัตร

“สัมฤทธิ์บัตรวิทยาลัยชุมชน” หมายถึง สัมฤทธิ์บัตรที่ได้จากการสำเร็จการศึกษา อบรมหลักสูตรสัมฤทธิ์บัตรวิทยาลัยชุมชน

“นักศึกษา” หมายถึง ผู้สมัครเข้าศึกษา อบรม ที่ได้ขึ้นทะเบียนเป็นนักศึกษาหลักสูตรสัมฤทธิ์บัตรวิทยาลัยชุมชน

“ระยะเวลาการศึกษา” หมายถึง ระยะเวลาที่วิทยาลัยเปิดทำการศึกษา อบรมตามหลักสูตร สำหรับข้ออื่นๆ ที่เกี่ยวกับการจัดการศึกษาหลักสูตรสัมฤทธิ์บัตรของวิทยาลัยชุมชน มีดังต่อไปนี้

1. การจัดการศึกษาอบรม

ให้วิทยาลัยจัดการศึกษาอบรม เป็นรายวิชาหรือชุดการเรียนรู้ (Module) ภายในระยะเวลาที่กำหนด ในหลักสูตร

2. จำนวนหน่วยกิตและการคิดหน่วยกิต

2.1 จำนวนหน่วยกิตรวมตลอดหลักสูตรไม่น้อยกว่า 3 หน่วยกิต

2.2 การคิดหน่วยกิต เทียบเคียงกับการคิดหน่วยกิตในการจัดการศึกษาระบบทวิภาค ดังนี้

รายวิชาภาคทฤษฎี ที่ใช้เวลาบรรยาย หรืออภิปรายปัญหาไม่น้อยกว่า 15 ชั่วโมงต่อภาค การศึกษาปกติ ให้มีค่าเท่ากับ 1 หน่วยกิตระบบทวิภาค

รายวิชาภาคปฏิบัติ ที่ใช้เวลาฝึกหรือทดลองไม่น้อยกว่า 30 ชั่วโมงต่อภาคการศึกษาปกติ ให้มีค่าเท่ากับ 1 หน่วยกิตระบบทวิภาค

การฝึกงานหรือการฝึกภาคสนาม ที่ใช้เวลาฝึกไม่น้อยกว่า 45 ชั่วโมงต่อภาคการศึกษาปกติ ให้มีค่าเท่ากับ 1 หน่วยกิตระบบทวิภาค

การทำโครงการหรือกิจกรรมการเรียนอื่นใดตามที่ได้รับมอบหมายที่ใช้เวลาทำโครงการหรือกิจกรรมนั้น ๆ ไม่น้อยกว่า 45 ชั่วโมง ต่อภาคการศึกษาปกติ ให้มีค่าเท่ากับ 1 หน่วยกิตระบบทวิภาค

การจัดการเรียนการสอน 1 หน่วยชั่วโมง ใช้เวลาไม่น้อยกว่า 50 นาที

3. โครงสร้างหลักสูตรและการอนุมัติหลักสูตร
 - 3.1 สารระการการเรียนรู้ประกอบด้วย ความรู้ ทักษะ และคุณลักษณะที่เป็นไปตามวัตถุประสงค์ของหลักสูตร
 - 3.2 สภาวิทยาลัยเป็นผู้อนุมัติหลักสูตรและการเปิดสอน
4. ผู้รับผิดชอบหลักสูตร
 - 4.1 วิทยาลัยแต่งตั้งผู้รับผิดชอบหลักสูตรไม่น้อยกว่า 1 คน จากบุคลากรต่อไปนี้ ข้าราชการครู พนักงานราชการ ตำแหน่งผู้สอน นักวิชาการศึกษา หรือบุคลากรตามสัญญาจ้างที่ทำหน้าที่สอนของวิทยาลัยชุมชน ซึ่งมีคุณวุฒิไม่ต่ำกว่าระดับปริญญาตรี
 - 4.2 ผู้รับผิดชอบหลักสูตรมีภาระหน้าที่ในการพัฒนาหลักสูตร การจัดการเรียนการสอน การอำนวยความสะดวกเกี่ยวกับการใช้หลักสูตร การติดตามประเมินผล และปรับปรุงหลักสูตร
5. ผู้สอนมีคุณสมบัติ ดังนี้
 - 5.1 ผู้สอนประจำ หมายถึง บุคลากรของวิทยาลัยชุมชน ประกอบด้วย ข้าราชการครูหรือพนักงานราชการ ตำแหน่งผู้สอน หรือนักวิชาการศึกษา หรือพนักงานอัตราจ้างตำแหน่งผู้สอน
 - 5.2 ผู้สอนพิเศษ หมายถึง ผู้ทรงคุณวุฒิที่มีคุณสมบัติตามข้อบังคับสถาบันวิทยาลัยชุมชน ว่าด้วยคุณสมบัติ และหลักเกณฑ์เกี่ยวกับผู้สอนพิเศษ พ.ศ. 2558
6. การพัฒนาหลักสูตร ให้ทุกหลักสูตรมีการพัฒนาหลักสูตรให้ทันสมัย แสดงการปรับปรุงดัชนีด้านมาตรฐานและคุณภาพการศึกษาเป็นระยะ ๆ และมีการประเมินเพื่อพัฒนาหลักสูตรอย่างต่อเนื่อง
7. ชื่อสัมฤทธิ์บัตร

หลักสูตรสัมฤทธิ์บัตรวิทยาลัยชุมชน ให้ใช้ชื่อสัมฤทธิ์บัตร แล้วตามด้วยชื่อหลักสูตรต่อท้าย สัมฤทธิ์บัตร (ชื่อหลักสูตร)

ตัวอย่าง สัมฤทธิ์บัตร (กระบวนการจัดทำบัญชี)

หลักสูตรระดับสัมฤทธิ์บัตร ที่เปิดสอนในวิทยาลัยชุมชน ภาคการศึกษาที่ 1 ปีการศึกษา 2565 ประกอบด้วย

 - (1) สัมฤทธิ์บัตร (ผ้ามัดย้อมและผ้าพิมพ์ลาย)
 - (2) สัมฤทธิ์บัตร (งานมัคคุเทศก์)
 - (3) สัมฤทธิ์บัตร (การเพาะปลูกดาวเรือง)
 - (4) สัมฤทธิ์บัตร (ภาษาอังกฤษเพื่อการท่องเที่ยวและบริการ)
 - (5) สัมฤทธิ์บัตร (การสร้างผู้ประกอบการชุมชนวิถีใหม่)
 - (6) สัมฤทธิ์บัตร (พาณิชยอิเล็กทรอนิกส์)
 - (7) สัมฤทธิ์บัตร (ผู้บริหารเด็กปฐมวัย)
 - (8) สัมฤทธิ์บัตร (การนวดแผนไทย)
 - (9) สัมฤทธิ์บัตร (การจัดการอาหารและเครื่องดื่ม)
 - (10) สัมฤทธิ์บัตร (โปรแกรมคอมพิวเตอร์สำเร็จรูป)
 - (11) สัมฤทธิ์บัตร (การตัดผมชายระดับ 1)

- (12) สัมฤทธิ์บัตร (ผู้ประกอบการอาหารไทย)
- (13) สัมฤทธิ์บัตร (ความรู้เบื้องต้นเกี่ยวกับกฎหมาย)
- (14) สัมฤทธิ์บัตร (ความรู้เบื้องต้นเกี่ยวกับรัฐศาสตร์)
- (15) สัมฤทธิ์บัตร (ภาวะผู้นำ)
- (16) สัมฤทธิ์บัตร (ภาษาไทยเพื่อการพัฒนาปัญญา)

ที่มา ระบบภาวะการมีงานทำของวิทยาลัยชุมชน ข้อมูล ณ วันที่ 16 มกราคม 2566

บทที่ 3 วิธีดำเนินการ

การดำเนินการสำรวจข้อมูลนักศึกษาแรกเข้าของวิทยาลัยชุมชน หลักสูตรสัมฤทธิ์บัตรวิทยาลัยชุมชน ณ ภาคการศึกษาที่ 1 ปีการศึกษา 2565 ดำเนินการตามขั้นตอน ดังนี้

1. สร้างแบบสอบถามข้อมูลนักศึกษาแรกเข้า หลักสูตรสัมฤทธิ์บัตรวิทยาลัยชุมชน ณ ภาคการศึกษาที่ 1 การศึกษา 2565 ลงในระบบสารสนเทศเพื่อการเชื่อมโยงการศึกษาและการมีงานทำของผู้สำเร็จการศึกษาวิทยาลัยชุมชน
2. สถาบันวิทยาลัยชุมชนดำเนินการแจ้งปฏิทิน แนวปฏิบัติและแบบฟอร์มการรายงานข้อมูล ประจำปีการศึกษา 2565 พร้อมทั้งแจ้งหนังสือ ให้วิทยาลัยชุมชนดำเนินการสำรวจนักศึกษาแรกเข้าของวิทยาลัยชุมชน ประจำปีการศึกษา 2565 ในช่วงเดือนมิถุนายน – กันยายน และบันทึกผลการสำรวจลงในระบบสารสนเทศฯ ให้แล้วเสร็จภายในวันที่ 15 ตุลาคม 2565
3. สถาบันวิทยาลัยชุมชนตรวจสอบความถูกต้อง สมบูรณ์ของข้อมูลที่บันทึกผ่านระบบสารสนเทศฯ
4. สถาบันวิทยาลัยชุมชนวิเคราะห์ข้อมูลโดยใช้การแจกแจงความถี่ และค่าร้อยละ และค่าเฉลี่ย (\bar{X}) และจัดทำสรุปรายงานผลการสำรวจข้อมูลนักศึกษาแรกเข้าหลักสูตรสัมฤทธิ์บัตรวิทยาลัยชุมชน ภาคการศึกษาที่ 1 การศึกษา 2565
5. สถาบันวิทยาลัยชุมชนนำเสนอรายงานผลการสำรวจต่อวิทยาลัยชุมชน และจัดทำเอกสารเผยแพร่ให้แก่บุคลากรทั้งในระดับสถาบันวิทยาลัยชุมชน และวิทยาลัยชุมชนนำไปใช้ประโยชน์ในส่วนที่เกี่ยวข้องต่อไป

ประชากรที่ให้ข้อมูล

เป็นการสำรวจข้อมูลนักศึกษาแรกเข้าของวิทยาลัยชุมชน ณ ภาคการศึกษาที่ 1 ปีการศึกษา 2565 ที่ลงทะเบียนเข้าศึกษาในหลักสูตรสัมฤทธิ์บัตรวิทยาลัยชุมชน จำนวนทั้งสิ้น 235 คน

การเก็บรวบรวมข้อมูล

1. เครื่องมือที่ใช้ในการเก็บรวบรวมข้อมูล คือระบบสารสนเทศเพื่อการเชื่อมโยงการศึกษาและการมีงานทำของผู้สำเร็จการศึกษาวิทยาลัยชุมชน ซึ่งแบ่งข้อคำถามออกเป็น 5 ประเด็น ตามตัวแปรดังนี้

- 1.1 ข้อมูลพื้นฐานของนักศึกษาแรกเข้า
ประกอบด้วยข้อมูลด้านเชื้อชาติ สัญชาติ ศาสนา เพศ อายุ สถานภาพ และหลักสูตรที่เรียน
- 1.2 ข้อมูลการออกกลางคัน (กรณีที่เคยศึกษาที่วิทยาลัยชุมชนมาก่อน)
- 1.3 ประวัติการศึกษาที่ผ่านมา
ประกอบด้วยข้อมูลด้านระยะเวลาที่สำเร็จการศึกษาจากสถานศึกษาเดิม วุฒิการศึกษาเดิมและเคยศึกษาต่อในระดับอุดมศึกษามาก่อนหรือไม่
- 1.4 ภาวะการมีงานทำและการประกอบอาชีพ ประกอบด้วยข้อมูลด้านภาวะการมีงานทำ อาชีพ รายได้
- 1.5 ความต้องการศึกษาต่อหลังสำเร็จการศึกษาที่วิทยาลัยชุมชน

2. ประชากรที่ศึกษา

วิทยาลัยชุมชนดำเนินการสำรวจข้อมูลนักศึกษาแรกเข้า ณ ภาคการศึกษาที่ 1 ปีการศึกษา 2565 รวมจำนวนทั้งสิ้น 235 คน

ตารางที่ 1 ผลการสำรวจข้อมูลนักศึกษาแรกเข้า หลักสูตรสัมฤทธิ์บัตรวิทยาลัยชุมชน ณ ภาคการศึกษาที่ 1 ปีการศึกษา 2565

วิทยาลัยชุมชน	จำนวนนักศึกษาแรกเข้า 1/2565* (1)	จำนวนนักศึกษาแรกเข้าที่ตอบแบบสอบถาม* (2)	ร้อยละ (%)	ผลต่าง (1)-(2)
รวม	235	122	51.91	113
1.สระแก้ว	88	88	100.00	-
2.ระนอง	45	-	0.00	45
3.สตูล	30	-	0.00	30
4.ยโสธร	14	-	0.00	14
5.พังงา	21	-	0.00	21
6.ตราด	3	-	0.00	3
7.แพร่	34	34	100.00	-

* ข้อมูลการสำรวจนักศึกษาแรกเข้าจากระบบสารสนเทศและการดำเนินงานทำ ของวิทยาลัยชุมชน ณ วันที่ 17 ตุลาคม 2565

บทที่ 4 ผลการวิเคราะห์ข้อมูล

การเก็บรวบรวมข้อมูลในครั้งนี้เป็นการเก็บรวบรวมข้อมูลเชิงสำรวจนักศึกษาแรกเข้า ณ ภาคการศึกษาที่ 1 ปีการศึกษา 2565 ที่ลงทะเบียนเข้าศึกษาในหลักสูตรสัมฤทธิ์บัตรวิทยาลัยชุมชน โดยแบ่งการนำเสนอผลการวิเคราะห์ ข้อมูลออกเป็น 5 ส่วน ดังนี้

ส่วนที่ 1 ข้อมูลพื้นฐานของนักศึกษาแรกเข้า ประกอบด้วยข้อมูลเชื้อชาติ สัญชาติ ศาสนา เพศ อายุ สถานภาพสมรส และหลักสูตรที่เรียน

ส่วนที่ 2 ข้อมูลการออกกลางคัน (กรณีที่เคยศึกษาที่วิทยาลัยชุมชนมาก่อน)

ส่วนที่ 3 ประวัติการศึกษาที่ผ่านมา ประกอบด้วยข้อมูลด้านวุฒิการศึกษาเดิม ระยะเวลาที่สำเร็จการศึกษาจากสถานศึกษาเดิม สถานศึกษาที่เคยศึกษาต่อในระดับอุดมศึกษา

ส่วนที่ 4 ภาวะการมีงานทำและการประกอบอาชีพ ประกอบด้วยข้อมูลการมีงานทำ อาชีพ และรายได้

ส่วนที่ 5 ความต้องการศึกษาต่อหลังสำเร็จการศึกษาที่วิทยาลัยชุมชน

ส่วนที่ 1 ข้อมูลพื้นฐานของนักศึกษาแรกเข้าหลักสูตรสัมฤทธิ์บัตรวิทยาลัยชุมชน ณ ภาคการศึกษาที่ 1 ปีการศึกษา 2565 ประกอบด้วยข้อมูลเชื้อชาติ สัญชาติ ศาสนา เพศ อายุ สถานภาพสมรส และหลักสูตรที่เรียน

ตารางที่ 2 จำนวนและร้อยละของนักศึกษาแรกเข้า หลักสูตรสัมฤทธิ์บัตรวิทยาลัยชุมชน ณ ภาคการศึกษาที่ 1 ปีการศึกษา 2565 จำแนกตามเชื้อชาติ

วิทยาลัยชุมชน	จำนวนผู้ตอบแบบสอบถามทั้งหมด	จำนวนผู้ตอบแบบสอบถามข้อนี้	เชื้อชาติ
			ไทย
รวม	122	122	122
ร้อยละ (%)		100.00	100.00
1.สระแก้ว	88	88	88
2.ระนอง	-	-	-
3.สตูล	-	-	-
4.ยโสธร	-	-	-
5.พังงา	-	-	-
6.ตราด	-	-	-
7.แพร่	34	34	34

จากตาราง นักศึกษาแรกเข้า หลักสูตรสัมฤทธิ์บัตรวิทยาลัยชุมชน ณ ภาคการศึกษาที่ 1 ปีการศึกษา 2565 ที่ตอบแบบสอบถามข้อนี้ มีจำนวน 122 คน คิดเป็นร้อยละ 100 ของผู้ตอบแบบสอบถามทั้งหมด จำนวน พบว่าทุกคนเป็นเชื้อชาติไทย จำนวน 122 คน คิดเป็นร้อยละ 100

ตารางที่ 3 จำนวนและร้อยละของนักศึกษาแรกเข้า หลักสูตรสัมฤทธิ์บัตรวิทยาลัยชุมชน ณ ภาคการศึกษาที่ 1 การศึกษา 2565 จำแนกตามสัญชาติ

วิทยาลัย ชุมชน	จำนวนผู้ตอบ แบบสอบถาม ทั้งหมด	จำนวนผู้ตอบ แบบสอบถาม ข้อนี้	สัญชาติ
			ไทย
รวม	122	122	122
ร้อยละ (%)		100.00	100.00
1.สระแก้ว	88	88	88
2.ระนอง	-	-	-
3.สตูล	-	-	-
4.ยโสธร	-	-	-
5.พังงา	-	-	-
6.ตราด	-	-	-
7.แพร่	34	34	34

จากตาราง นักศึกษาแรกเข้า หลักสูตรสัมฤทธิ์บัตรวิทยาลัยชุมชน ณ ภาคการศึกษาที่ 1 ปีการศึกษา 2565 ที่ตอบแบบสอบถามข้อนี้ มีจำนวน 122 คน คิดเป็นร้อยละ 100 ของผู้ตอบแบบสอบถามทั้งหมด พบว่าทุกคนเป็นสัญชาติไทย จำนวน 122 คน คิดเป็นร้อยละ 100

ตารางที่ 4 จำนวนและร้อยละของนักศึกษาแรกเข้า หลักสูตรสัมฤทธิ์บัตรวิทยาลัยชุมชน ณ ภาคการศึกษาที่ 1 ปีการศึกษา 2565 จำแนกตามศาสนา

วิทยาลัย ชุมชน	จำนวนผู้ตอบ แบบสอบถาม ทั้งหมด	จำนวนผู้ตอบ แบบสอบถาม ข้อนี้	ศาสนา
			พุทธ
รวม	122	122	122
ร้อยละ (%)		100.00	100.00
1.สระแก้ว	88	88	88
2.ระนอง	-	-	-
3.สตูล	-	-	-
4.ยโสธร	-	-	-
5.พังงา	-	-	-
6.ตราด	-	-	-
7.แพร่	34	34	34

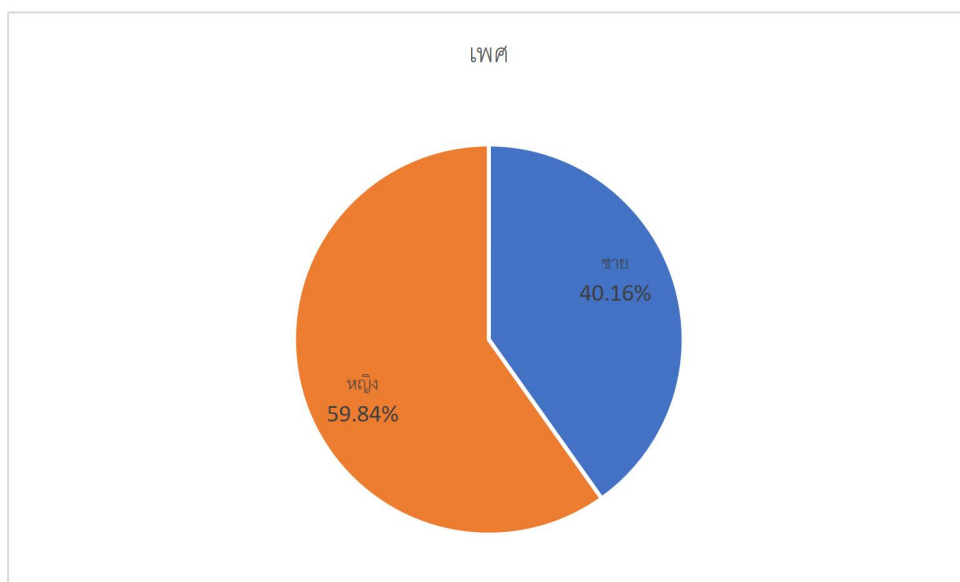
จากตาราง นักศึกษาแรกเข้า หลักสูตรสัมฤทธิ์บัตรวิทยาลัยชุมชน ณ ภาคการศึกษาที่ 1 ปีการศึกษา 2565 ที่ตอบแบบสอบถามข้อนี้ มีจำนวน 122 คน คิดเป็นร้อยละ 100 ของผู้ตอบแบบสอบถามทั้งหมด พบว่าทุกคนนับถือศาสนาพุทธ จำนวน 122 คน คิดเป็นร้อยละ 100

ตารางที่ 5 จำนวนและร้อยละของนักศึกษาแรกเข้า หลักสูตรสัมฤทธิ์บัตรวิทยาลัยชุมชน ณ ภาคการศึกษาที่ 1 ปีการศึกษา 2565 จำแนกตามเพศ

วิทยาลัย ชุมชน	จำนวนผู้ตอบ แบบสอบถาม ทั้งหมด	จำนวนผู้ตอบ แบบสอบถาม ข้อนี้	เพศ	
			ชาย	หญิง
รวม	122	122	49	73
ร้อยละ (%)		100.00	40.16	59.84
1.สระแก้ว	88	88	35	53
2.ระนอง	-	-	-	-
3.สตูล	-	-	-	-
4.ยโสธร	-	-	-	-
5.พังงา	-	-	-	-
6.ตราด	-	-	-	-
7.แพร่	34	34	14	20

จากตาราง นักศึกษาแรกเข้า หลักสูตรสัมฤทธิ์บัตรวิทยาลัยชุมชน ณ ภาคการศึกษาที่ 1 ปีการศึกษา 2565 ที่ตอบแบบสอบถามข้อนี้ มีจำนวน 122 คน คิดเป็น 100 ของผู้ตอบแบบสอบถามทั้งหมด พบว่า ส่วนใหญ่เป็นเพศหญิง จำนวน 73 คน คิดเป็นร้อยละ 59.84 ส่วนเพศชายมีจำนวน 49 คน คิดเป็นร้อยละ 40.16

แผนภูมิที่ 1 เปรียบเทียบร้อยละของนักศึกษาแรกเข้า หลักสูตรสัมฤทธิ์บัตรวิทยาลัยชุมชน ณ ภาคการศึกษาที่ 1 ปีการศึกษา 2565 จำแนกตามเพศ

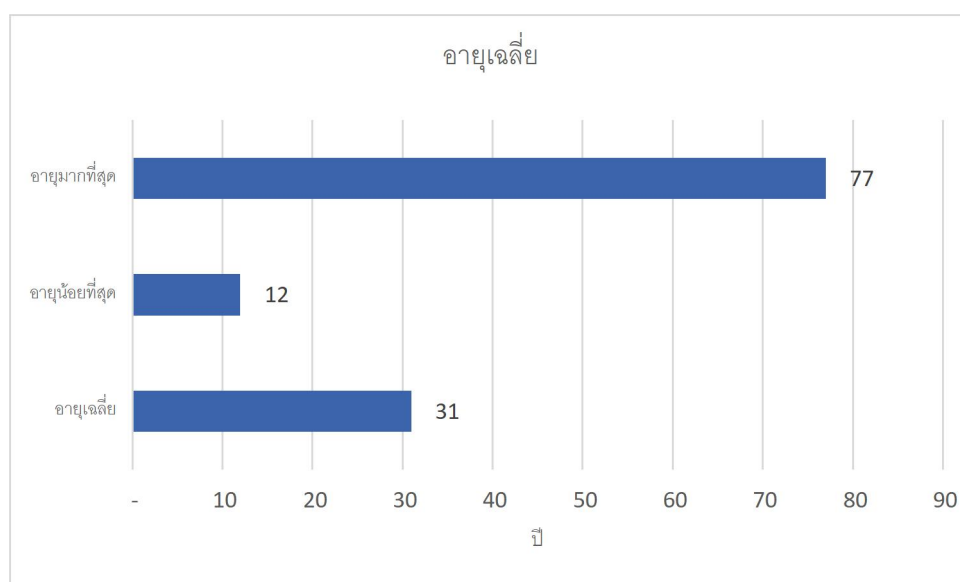


ตารางที่ 6 จำนวนและร้อยละของนักศึกษาแรกเข้า หลักสูตรสัมฤทธิ์บัตรวิทยาลัยชุมชน ณ ภาคการศึกษาที่ 1 ปีการศึกษา 2565 จำแนกตามอายุเฉลี่ย สูงสุด และต่ำสุด

วิทยาลัยชุมชน	จำนวนผู้ตอบแบบสอบถามทั้งหมด	จำนวนผู้ตอบแบบสอบถามข้อนี้	อายุเฉลี่ย (ปี)		
			อายุเฉลี่ย	อายุน้อยที่สุด	อายุมากที่สุด
รวม	122	122	31	12	77
1.สระแก้ว	88	88	23	12	77
2.ระนอง	-	-	-	-	-
3.สตูล	-	-	-	-	-
4.ยโสธร	-	-	-	-	-
5.พังงา	-	-	-	-	-
6.ตราด	-	-	-	-	-
7.แพร่	34	34	39	23	63

จากตาราง นักศึกษาแรกเข้า หลักสูตรสัมฤทธิ์บัตรวิทยาลัยชุมชน ณ ภาคการศึกษาที่ 1 ปีการศึกษา 2565 ที่ตอบแบบสอบถามข้อนี้ มีจำนวน 122 คน พบว่า อายุเฉลี่ยของนักศึกษาคือ 31 ปี โดยมีนักศึกษาอายุน้อยที่สุดคือ 12 ปี ส่วนอายุมากที่สุดคือ 77 ปี

แผนภูมิที่ 2 เปรียบเทียบร้อยละของนักศึกษาแรกเข้า หลักสูตรสัมฤทธิ์บัตรวิทยาลัยชุมชน ณ ภาคการศึกษาที่ 1 ปีการศึกษา 2565 จำแนกตามอายุเฉลี่ย สูงสุด และต่ำสุด

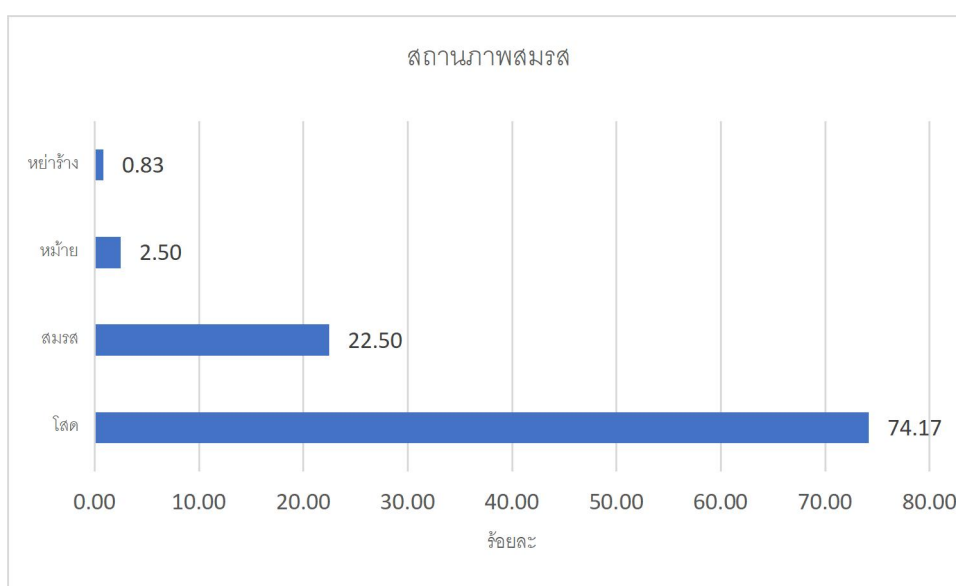


ตารางที่ 7 จำนวนและร้อยละของนักศึกษาแรกเข้า หลักสูตรสัมฤทธิ์บัตรวิทยาลัยชุมชน ณ ภาคการศึกษาที่ 1 ปีการศึกษา 2565 จำแนกตามสถานภาพสมรส

วิทยาลัยชุมชน	จำนวนผู้ตอบแบบสอบถามทั้งหมด	จำนวนผู้ตอบแบบสอบถามข้อนี้	สถานภาพสมรส			
			โสด	สมรส	หม้าย	หย่าร้าง
รวม	122	120	89	27	3	1
ร้อยละ (%)		98.36	74.17	22.50	2.50	0.83
1.สระแก้ว	88	88	69	15	3	1
2.ระนอง	-	-	-	-	-	-
3.สตูล	-	-	-	-	-	-
4.ยโสธร	-	-	-	-	-	-
5.พังงา	-	-	-	-	-	-
6.ตราด	-	-	-	-	-	-
7.แพร่	34	32	20	12	-	-

จากตาราง นักศึกษาแรกเข้า หลักสูตรสัมฤทธิ์บัตรวิทยาลัยชุมชน ณ ภาคการศึกษาที่ 1 ปีการศึกษา 2565 ที่ตอบแบบสอบถามข้อนี้ มีจำนวน 120 คน คิดเป็นร้อยละ 98.36 ของผู้ตอบแบบสอบถามทั้งหมด จำนวน 122 คน พบว่า ส่วนใหญ่มีสถานภาพโสด จำนวน 89 คน คิดเป็นร้อยละ 74.17 รองลงมาคือสถานภาพสมรส มีจำนวน 27 คน คิดเป็นร้อยละ 22.50 และหม้าย จำนวน 3 คน คิดเป็นร้อยละ 2.50 ตามลำดับ

แผนภูมิที่ 3 เปรียบเทียบร้อยละของนักศึกษาแรกเข้า หลักสูตรสัมฤทธิ์บัตรวิทยาลัยชุมชน ณ ภาคการศึกษาที่ 1 ปีการศึกษา 2565 จำแนกตามสถานภาพสมรส



ตารางที่ 8 จำนวนและร้อยละของนักศึกษาแรกเข้า หลักสูตรสัมฤทธิ์บัตรวิทยาลัยชุมชน ณ ภาคการศึกษาที่ 1 ปีการศึกษา 2565 จำแนกตามหลักสูตรที่สมัครเรียน

หลักสูตร	ร้อยละ (%)	วิทยาลัยชุมชน		
		รวม	สระแก้ว	แพร่
จำนวนผู้ตอบแบบสอบถามทั้งหมด		122	88	34
จำนวนผู้ตอบแบบสอบถามข้อนี้	100.00	122	88	34
การเพาะปลูกดาวเรือง	27.87	34	-	34
งานมัดคุเทศก์	27.05	33	33	-
ผู้ประกอบการอาหารไทย	19.67	24	24	-
ผ้ามัดย้อมและผ้าพิมพ์ลาย	17.21	21	21	-
ความรู้เบื้องต้นเกี่ยวกับกฎหมาย	2.46	3	3	-
ความรู้เบื้องต้นเกี่ยวกับรัฐศาสตร์	2.46	3	3	-
ภาวะผู้นำ	1.64	2	2	-
ภาษาไทยเพื่อการพัฒนาปัญญา	1.64	2	2	-

จากตาราง นักศึกษาแรกเข้า หลักสูตรสัมฤทธิ์บัตรวิทยาลัยชุมชน ณ ภาคการศึกษาที่ 1 ปีการศึกษา 2565 ที่ตอบแบบสอบถามข้อนี้ มีจำนวน 122 คน คิดเป็นร้อยละ 100 ของผู้ตอบแบบสอบถามทั้งหมด พบว่า หลักสูตรที่มีผู้สมัครเรียนมากที่สุดคือ การปลูกดาวเรือง มีจำนวน 34 คน คิดเป็นร้อยละ 27.87 รองลงมาคือ งานมัดคุเทศก์ จำนวน 33 คน คิดเป็นร้อยละ 27.05 และผู้ประกอบการอาหารไทย จำนวน 24 คน คิดเป็นร้อยละ 19.67 ตามลำดับ

แผนภูมิที่ 4 เปรียบเทียบร้อยละของนักศึกษาแรกเข้า หลักสูตรสัมฤทธิ์บัตรวิทยาลัยชุมชน ณ ภาคการศึกษาที่ 1 ปีการศึกษา 2565 จำแนกตามหลักสูตรที่สมัครเรียน



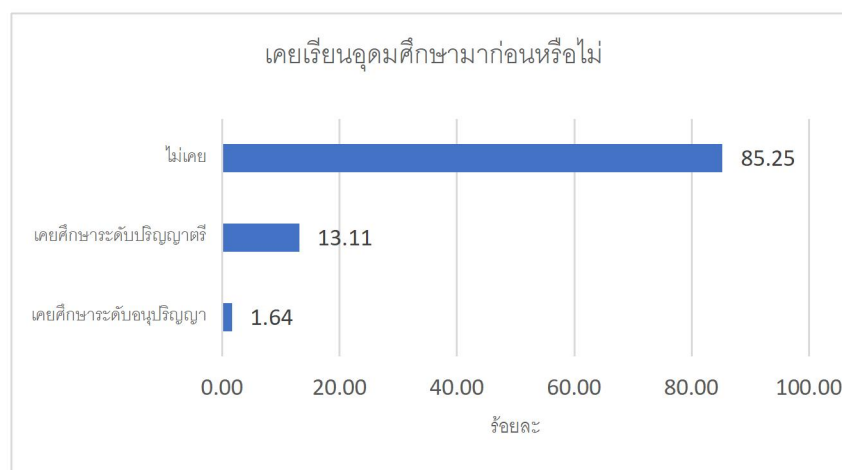
ส่วนที่ 2 ข้อมูลการออกกลางคัน (กรณีที่เคยศึกษาที่วิทยาลัยชุมชนมาก่อน)

ตารางที่ 9 จำนวนและร้อยละของนักศึกษาแรกเข้า หลักสูตรสัมฤทธิ์บัตรวิทยาลัยชุมชน ณ ภาคการศึกษาที่ 1 ปีการศึกษา 2565 จำแนกกว่าเคยเรียนอุดมศึกษามาก่อนหรือไม่

วิทยาลัย ชุมชน	จำนวนผู้ตอบ แบบสอบถาม ทั้งหมด	จำนวนผู้ตอบ แบบสอบถาม ข้อนี้	เคยเรียนอุดมศึกษามาก่อน หรือไม่		
			เคยศึกษาระดับปริญญา	เคยศึกษาระดับปริญญาตรี	ไม่เคย
รวม	122	122	2	16	104
ร้อยละ (%)		100.00	1.64	13.11	85.25
1.สระแก้ว	88	88	-	-	88
2.ระนอง	-	-	-	-	-
3.สตูล	-	-	-	-	-
4.ยโสธร	-	-	-	-	-
5.พังงา	-	-	-	-	-
6.ตราด	-	-	-	-	-
7.แพร่	34	34	2	16	16

จากตาราง นักศึกษาแรกเข้า หลักสูตรสัมฤทธิ์บัตรวิทยาลัยชุมชน ณ ภาคการศึกษาที่ 1 ปีการศึกษา 2565 ที่ตอบแบบสอบถามข้อนี้ มีจำนวน 122 คน คิดเป็นร้อยละ 100 ของผู้ตอบแบบสอบถามทั้งหมด พบว่า ส่วนใหญ่ไม่เคยศึกษาต่อระดับอุดมศึกษามาก่อน จำนวน 104 คน คิดเป็นร้อยละ 85.25 รองลงมาคือเคยศึกษา ระดับปริญญาตรี จำนวน 16 คน คิดเป็นร้อยละ 13.11 และเคยศึกษาระดับอนุปริญญา จำนวน 2 คน คิดเป็นร้อยละ 1.64 ตามลำดับ

แผนภูมิที่ 5 เปรียบเทียบร้อยละของนักศึกษาแรกเข้า หลักสูตรสัมฤทธิ์บัตรวิทยาลัยชุมชน ณ ภาคการศึกษาที่ 1 ปีการศึกษา 2565 จำแนกตามเคยเรียนอุดมศึกษามาก่อนหรือไม่



ตารางที่ 10 จำนวนและร้อยละของนักศึกษาแรกเข้า หลักสูตรสัมฤทธิ์บัตรวิทยาลัยชุมชน ณ ภาคการศึกษาที่ 1 ปีการศึกษา 2565 จำแนกตามเคยศึกษาต่อระดับปริญญาตรี ชื่อสถานศึกษา

วิทยาลัยชุมชน	จำนวนผู้ตอบแบบสอบถามที่เคยศึกษาในระดับปริญญาตรีมาก่อน	จำนวนผู้ตอบแบบสอบถามข้อนี้	เคยศึกษาระดับปริญญาตรี (ชื่อสถานศึกษา)								
			มหาวิทยาลัยรามคำแหง	มหาวิทยาลัยเชียงใหม่	มหาวิทยาลัยนเรศวร	มหาวิทยาลัยเทคโนโลยีราชมงคลธัญบุรี	มหาวิทยาลัยมหิดล	มหาวิทยาลัยราชภัฏเชียงใหม่	มหาวิทยาลัยราชภัฏบ้านสมเด็จเจ้าพระยา	มหาวิทยาลัยราชภัฏวไลยอลงกรณ์	มหาวิทยาลัยราชภัฏอุดรดิตถ์
รวม	16	13	3	2	2	1	1	1	1	1	1
ร้อยละ (%)		81.25	23.08	15.38	15.38	7.69	7.69	7.69	7.69	7.69	7.69
1.สระแก้ว	-	-	-	-	-	-	-	-	-	-	-
2.ระนอง	-	-	-	-	-	-	-	-	-	-	-
3.สตูล	-	-	-	-	-	-	-	-	-	-	-
4.ยโสธร	-	-	-	-	-	-	-	-	-	-	-
5.พังงา	-	-	-	-	-	-	-	-	-	-	-
6.ตราด	-	-	-	-	-	-	-	-	-	-	-
7.แพร่	16	13	3	2	2	1	1	1	1	1	1

จากตาราง นักศึกษาแรกเข้า หลักสูตรสัมฤทธิ์บัตรวิทยาลัยชุมชน ณ ภาคการศึกษาที่ 1 ปีการศึกษา 2565 ที่ตอบแบบสอบถามข้อนี้ มีจำนวน 13 คน คิดเป็นร้อยละ 81.25 ของผู้ตอบแบบสอบถามที่เคยเรียนระดับปริญญาตรีมาก่อน จำนวน 16 คน พบว่า สถานศึกษาส่วนใหญ่ที่เคยศึกษาระดับปริญญาตรีมาก่อน คือ มหาวิทยาลัยรามคำแหง จำนวน 3 คน คิดเป็นร้อยละ 23.08 รองลงมาคือมหาวิทยาลัยเชียงใหม่ มหาวิทยาลัยนเรศวร จำนวน 2 คน คิดเป็นร้อยละ 15.38 เท่ากัน

ส่วนที่ 3 ประวัติการศึกษาที่ผ่านมา ประกอบด้วยข้อมูลด้านวุฒิการศึกษาเดิม ระยะเวลาที่สำเร็จการศึกษาจากสถานศึกษาเดิม สถานศึกษาที่เคยศึกษาต่อในระดับอุดมศึกษา

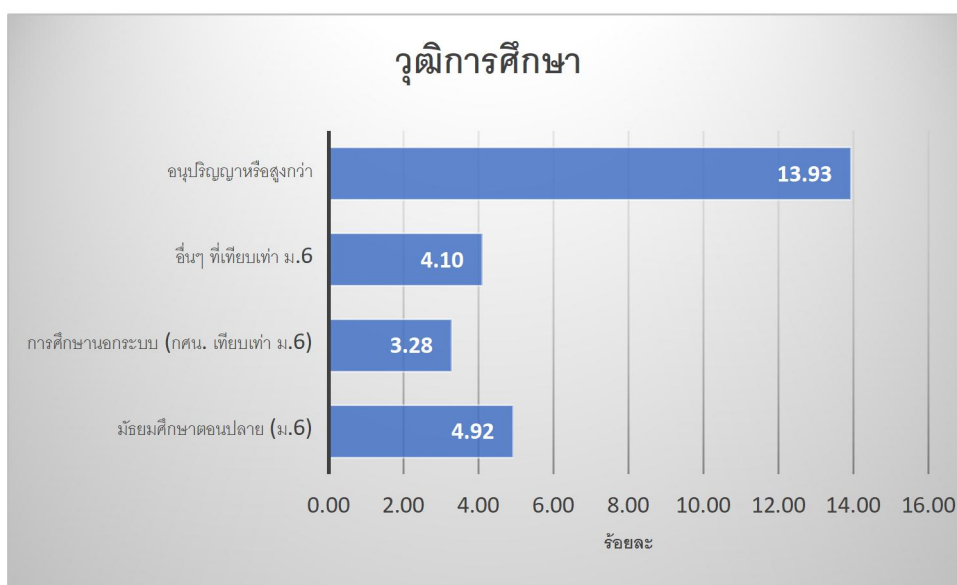
ตารางที่ 11 จำนวนและร้อยละของนักศึกษาแรกเข้า หลักสูตรสัมฤทธิ์บัตรวิทยาลัยชุมชน ณ ภาคการศึกษาที่ 1 ปีการศึกษา 2565 ของวิทยาลัยชุมชน จำแนกตามวุฒิการศึกษาที่จบ

วิทยาลัยชุมชน	จำนวนผู้ตอบแบบสอบถามทั้งหมด	จำนวนผู้ตอบแบบสอบถามข้อนี้	วุฒิการศึกษา				
			มัธยมศึกษาตอนปลาย (ม.6)	การศึกษานอกระบบ (กศน. เทียบเท่า ม.6)	อื่นๆ ที่เทียบเท่า ม.6	อนุปริญญาหรือสูงกว่า	อื่นๆ ระบุ
รวม	122	122	6	4	5	17	90
ร้อยละ (%)		100.00	4.92	3.28	4.10	13.93	73.77
1.สระแก้ว	88	88	1	1	-	-	86
2.ระนอง	-	-	-	-	-	-	-
3.สตูล	-	-	-	-	-	-	-

วิทยาลัย ชุมชน	จำนวนผู้ตอบ แบบสอบถาม ทั้งหมด	จำนวนผู้ตอบ แบบสอบถาม ข้อนี้	วุฒิการศึกษา				
			มัธยมศึกษาตอน ปลาย (ม.6)	การศึกษานอกระบบ (กศน. เทียบเท่า ม.6)	อื่นๆ ที่ เทียบเท่า ม. .6	อนุปริญญา หรือสูงกว่า	อื่น ๆ ระบุ
รวม	122	122	6	4	5	17	90
ร้อยละ (%)		100.00	4.92	3.28	4.10	13.93	73.77
4.ยโสธร	-	-	-	-	-	-	-
5.พังงา	-	-	-	-	-	-	-
6.ตราด	-	-	-	-	-	-	-
7.แพร่	34	34	5	3	5	17	4

จากตาราง นักศึกษาแรกเข้า หลักสูตรสัมฤทธิ์บัตร ณ ภาคการศึกษาที่ 1 ปีการศึกษา 2564 ที่ตอบแบบสอบถามข้อนี้ มีจำนวน 122 คน คิดเป็นร้อยละ 100 ของผู้ตอบแบบสอบถามทั้งหมด พบว่า มีวุฒิการศึกษาอนุปริญญาหรือสูงกว่า จำนวน 17 คน คิดเป็นร้อยละ 13.93 รองลงมาคือมัธยมศึกษาตอนปลาย (ม.6) จำนวน 6 คน คิดเป็นร้อยละ 4.92 และอื่น ๆ ที่เทียบเท่า ม.6 จำนวน 5 คน คิดเป็นร้อยละ 4.10 ตามลำดับ

แผนภูมิที่ 6 เปรียบเทียบร้อยละของนักศึกษาแรกเข้า หลักสูตรสัมฤทธิ์บัตรวิทยาลัยชุมชน ณ ภาคการศึกษาที่ 1 ปีการศึกษา 2565 จำแนกตามวุฒิการศึกษาที่จบ

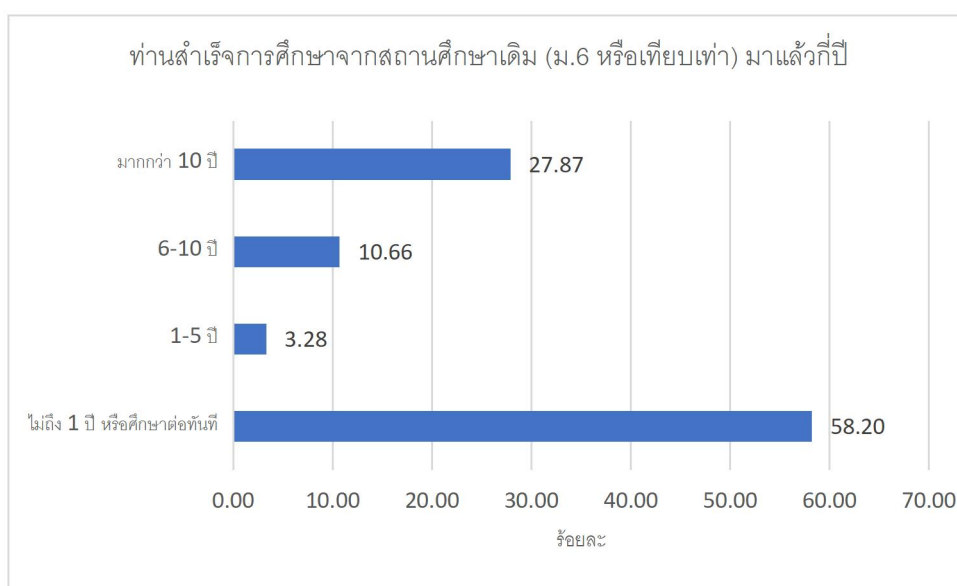


ตารางที่ 12 จำนวนและร้อยละของนักศึกษาแรกเข้า หลักสูตรสัมฤทธิ์บัตรวิทยาลัยชุมชน ณ ภาคการศึกษาที่ 1 ปีการศึกษา 2565 จำแนกตามการสำเร็จการศึกษาจากสถานศึกษาเดิม (ม.6 หรือเทียบเท่า) มาแล้วกี่ปี

วิทยาลัยชุมชน	จำนวนผู้ตอบแบบสอบถามทั้งหมด	จำนวนผู้ตอบแบบสอบถามข้อนี้	ท่านสำเร็จการศึกษาจากสถานศึกษาเดิม (ม.6 หรือเทียบเท่า) มาแล้วกี่ปี			
			ไม่ถึง 1 ปี หรือศึกษาต่อทันที	1-5 ปี	6-10 ปี	มากกว่า 10 ปี
รวม	122	122	71	4	13	34
ร้อยละ (%)		100.00	58.20	3.28	10.66	27.87
1.สระแก้ว	88	88	67	2	3	16
2.ระนอง	-	-	-	-	-	-
3.สตูล	-	-	-	-	-	-
4.ยโสธร	-	-	-	-	-	-
5.พังงา	-	-	-	-	-	-
6.ตราด	-	-	-	-	-	-
7.แพร่	34	34	4	2	10	18

จากตาราง นักศึกษาแรกเข้า หลักสูตรสัมฤทธิ์บัตรวิทยาลัยชุมชน ณ ภาคการศึกษาที่ 1 ปีการศึกษา 2565 ที่ตอบแบบสอบถามข้อนี้ มีจำนวน 122 คน คิดเป็นร้อยละ 100 ของผู้ตอบแบบสอบถามทั้งหมด พบว่าส่วนใหญ่สำเร็จการศึกษาจากสถานศึกษาเดิม (ม.6 หรือเทียบเท่า) มาแล้ว ไม่ถึง 1 ปี หรือศึกษาต่อทันที จำนวน 71 คน คิดเป็นร้อยละ 58.20 รองลงมาคือ มากกว่า 10 ปี จำนวน 34 คน คิดเป็นร้อยละ 27.87 และ 6-10 ปี จำนวน 13 คน คิดเป็นร้อยละ 10.66 ตามลำดับ

แผนภูมิที่ 7 เปรียบเทียบร้อยละของนักศึกษาแรกเข้า หลักสูตรสัมฤทธิ์บัตรวิทยาลัยชุมชน ณ ภาคการศึกษาที่ 1 ปีการศึกษา 2565 จำแนกตามระยะเวลาที่จบการศึกษาเดิม (ม.6 หรือเทียบเท่า) มาแล้วกี่ปี

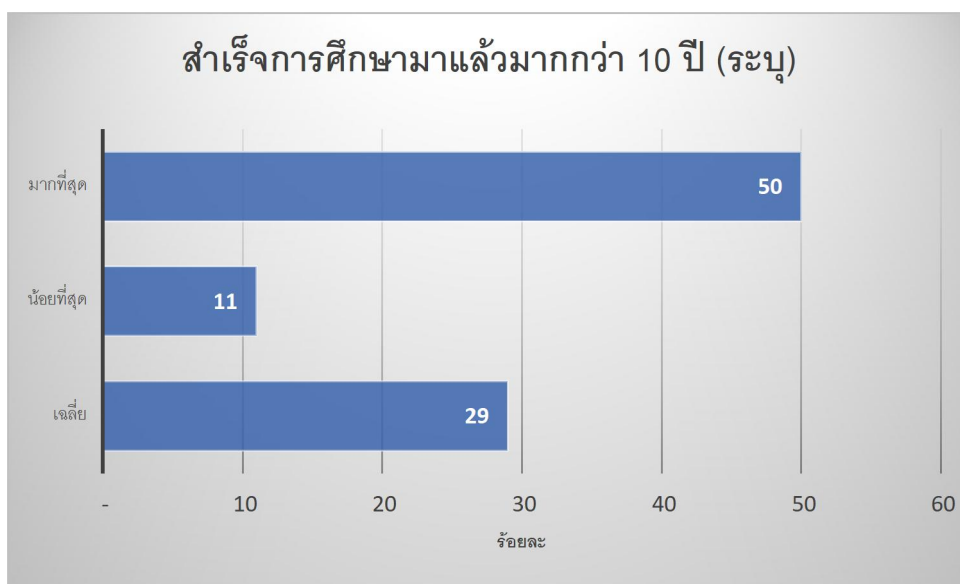


ตารางที่ 13 จำนวนและร้อยละของนักศึกษาแรกเข้า หลักสูตรสัมฤทธิ์บัตรวิทยาลัยชุมชน ณ ภาคการศึกษาที่ 1 ปีการศึกษา 2565 จำแนกตามการสำเร็จการศึกษาจากสถานศึกษาเดิม (ม.6 หรือเทียบเท่า) มาแล้ว มากกว่า 10 ปี ระบุ

วิทยาลัยชุมชน	จำนวนผู้ตอบแบบสอบถามที่สำเร็จการศึกษา ม.6 มากกว่า 10 ปี	จำนวนผู้ตอบแบบสอบถามข้อนี้	สำเร็จการศึกษามาแล้วมากกว่า 10 ปี (ระบุ)		
			เฉลี่ย	น้อยที่สุด	มากที่สุด
รวม	34	31	29	11	50
1.สระแก้ว	16	15	39	12	50
2.ระนอง	-	-	-	-	-
3.สตูล	-	-	-	-	-
4.ยโสธร	-	-	-	-	-
5.พังงา	-	-	-	-	-
6.ตราด	-	-	-	-	-
7.แพร่	18	16	19	11	43

จากตาราง นักศึกษาแรกเข้า หลักสูตรสัมฤทธิ์บัตรวิทยาลัยชุมชน ณ ภาคการศึกษาที่ 1 ปีการศึกษา 2565 ที่ตอบแบบสอบถามข้อนี้ มีจำนวน 31 คน คิดเป็นร้อยละ 91.18 ของผู้ตอบแบบสอบถามทั้งหมด จำนวน 34 คน พบว่า ส่วนใหญ่สำเร็จการศึกษาจากสถานศึกษาเดิม (ม.6 หรือเทียบเท่า) มาแล้ว มากกว่า 10 ปี เฉลี่ย 29 ปี น้อยที่สุด 11 ปี และมากที่สุด 50 ปี

แผนภูมิที่ 8 เปรียบเทียบร้อยละของนักศึกษาแรกเข้า หลักสูตรสัมฤทธิ์บัตรวิทยาลัยชุมชน ณ ภาคการศึกษาที่ 1 ปีการศึกษา 2565 จำแนกตามระยะเวลาที่จบการศึกษาเดิม (ม.6 หรือเทียบเท่า) มาแล้วมากกว่า 10 ปี ระบุ



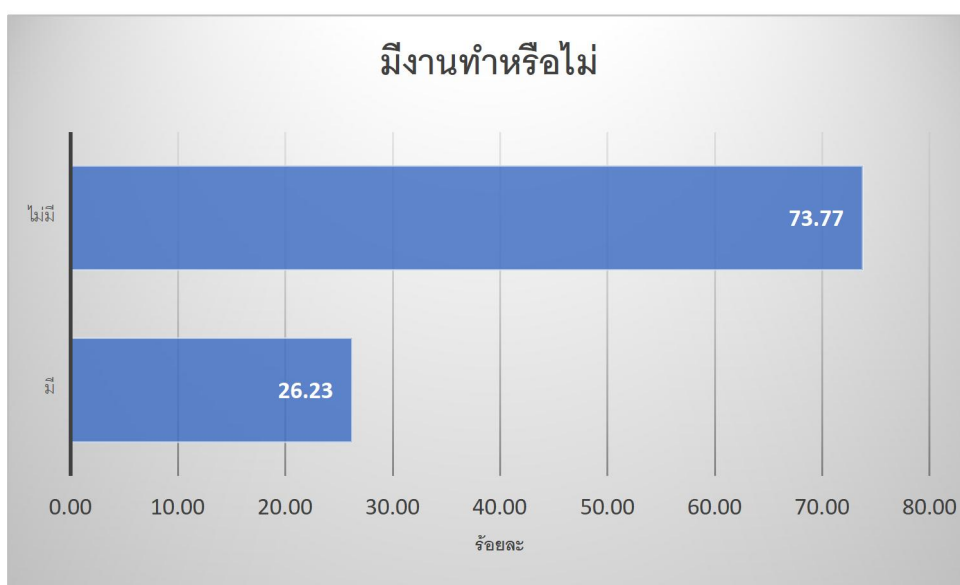
ส่วนที่ 4 การมีงานทำและการประกอบอาชีพ ประกอบด้วยข้อมูลการมีงานทำ อาชีพและรายได้

ตารางที่ 14 จำนวนและร้อยละของนักศึกษาแรกเข้า หลักสูตรสัมฤทธิ์บัตรวิทยาลัยชุมชน ณ ภาคการศึกษาที่ 1 ปีการศึกษา 2565 จำแนกตามภาวะการมีงานทำ

วิทยาลัยชุมชน	จำนวนผู้ตอบแบบสอบถามทั้งหมด	จำนวนผู้ตอบแบบสอบถามข้อนี้	ขณะนี้ท่านมีงานทำหรือไม่	
			มี	ไม่มี
รวม	122	122	32	90
ร้อยละ (%)		100.00	26.23	73.77
1.สระแก้ว	88	88	13	75
2.ระนอง	-	-	-	-
3.สตูล	-	-	-	-
4.ยโสธร	-	-	-	-
5.พังงา	-	-	-	-
6.ตราด	-	-	-	-
7.แพร่	34	34	19	15

จากตาราง นักศึกษาแรกเข้า หลักสูตรสัมฤทธิ์บัตรวิทยาลัยชุมชน ณ ภาคการศึกษาที่ 1 ปีการศึกษา 2565 ที่ตอบแบบสอบถามข้อนี้ มีจำนวน 122 คน คิดเป็นร้อยละ 100 ของผู้ตอบแบบสอบถามทั้งหมด พบว่าส่วนใหญ่ไม่มีมีงานทำ จำนวน 90 คน คิดเป็นร้อยละ 73.77 ส่วนมีงานทำมีจำนวน 32 คน คิดเป็นร้อยละ 26.23

แผนภูมิที่ 9 เปรียบเทียบร้อยละของนักศึกษาแรกเข้า หลักสูตรสัมฤทธิ์บัตรวิทยาลัยชุมชน ณ ภาคการศึกษาที่ 1 ปีการศึกษา 2565 ของวิทยาลัยชุมชน จำแนกตามภาวะการมีงานทำ

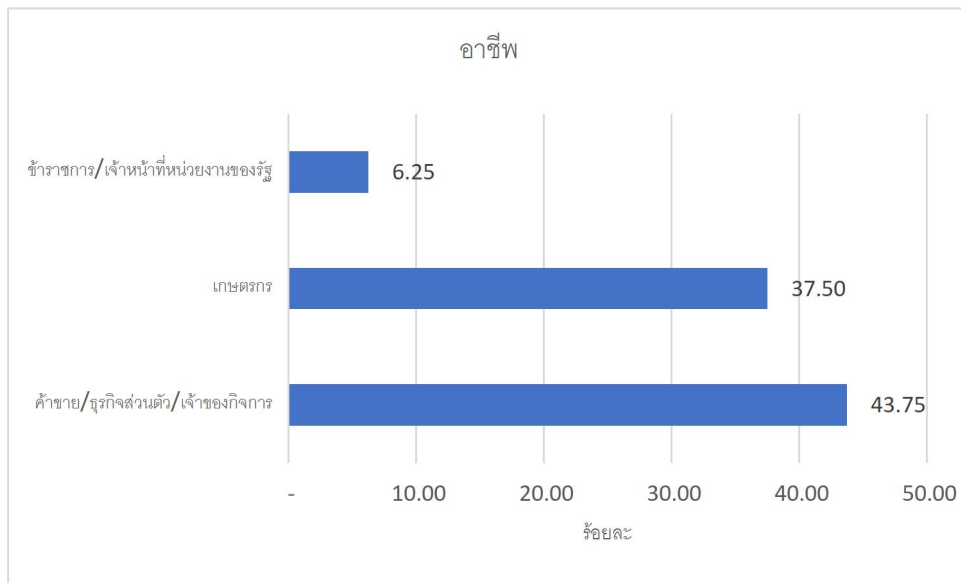


ตารางที่ 15 จำนวนและร้อยละของนักศึกษาแรกเข้า หลักสูตรสัมฤทธิ์บัตรวิทยาลัยชุมชน ณ ภาคการศึกษาที่ 1 ปีการศึกษา 2565 จำแนกตามอาชีพ

วิทยาลัย ชุมชน	จำนวนผู้ตอบ แบบสอบถาม ที่มีงานทำ	จำนวนผู้ตอบ แบบสอบถาม ข้อนี้	อาชีพ			
			ค้าขาย/ธุรกิจส่วนตัว/เจ้าของกิจการ	เกษตรกร	ข้าราชการ/เจ้าหน้าที่หน่วยงานของรัฐ	อื่น ๆ
รวม	32	32	14	12	2	4
ร้อยละ (%)		28.88	43.75	37.50	6.25	12.50
1.สระแก้ว	13	13	1	12	-	-
2.ระนอง	-	-	-	-	-	-
3.สตูล	-	-	-	-	-	-
4.ยโสธร	-	-	-	-	-	-
5.พังงา	-	-	-	-	-	-
6.ตราด	-	-	-	-	-	-
7.แพร่	19	19	13	-	2	4

จากตาราง นักศึกษาแรกเข้า หลักสูตรสัมฤทธิ์บัตรวิทยาลัยชุมชน ณ ภาคการศึกษาที่ 1 ปีการศึกษา 2565 ที่ตอบแบบสอบถามข้อนี้ มีจำนวน 32 คน คิดเป็นร้อยละ 100 ของผู้ตอบแบบสอบถามที่มีงานทำ พบว่าส่วนใหญ่ค้าขาย/ธุรกิจส่วนตัว/เจ้าของกิจการ จำนวน 14 คน คิดเป็นร้อยละ 43.75 รองลงมาคือเกษตรกร จำนวน 12 คน คิดเป็นร้อยละ 37.50 และข้าราชการ/เจ้าหน้าที่หน่วยงานของรัฐ จำนวน 2 คน คิดเป็นร้อยละ 6.25 ตามลำดับ

แผนภูมิที่ 10 เปรียบเทียบร้อยละของนักศึกษาแรกเข้า หลักสูตรสัมฤทธิ์บัตรวิทยาลัยชุมชน ณ ภาคการศึกษาที่ 1 ปีการศึกษา 2565 จำแนกตามอาชีพ

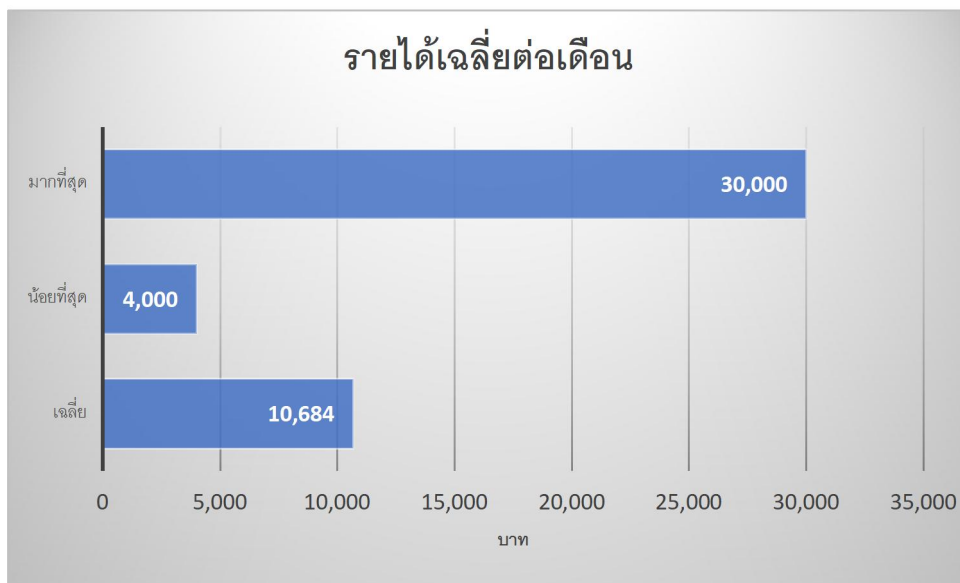


ตารางที่ 16 จำนวนและร้อยละของนักศึกษาแรกเข้า หลักสูตรสัมฤทธิ์บัตรวิทยาลัยชุมชน ณ ภาคการศึกษาที่ 1 ปีการศึกษา 2565 จำแนกตามรายได้

วิทยาลัยชุมชน	จำนวนผู้ตอบแบบสอบถามที่มีงานทำ	จำนวนผู้ตอบแบบสอบถามข้อนี้	รายได้เฉลี่ยต่อเดือน		
			เฉลี่ย	น้อยที่สุด	มากที่สุด
รวม	32	32	10,684	4,000	30,000
1.สระแก้ว	13	13	10,000	10,000	10,000
2.ระนอง	-	-	-	-	-
3.สตูล	-	-	-	-	-
4.ยโสธร	-	-	-	-	-
5.พังงา	-	-	-	-	-
6.ตราด	-	-	-	-	-
7.แพร่	19	19	11,368	4,000	30,000

จากตาราง นักศึกษาแรกเข้า หลักสูตรสัมฤทธิ์บัตรวิทยาลัยชุมชน ณ ภาคการศึกษาที่ 1 ปีการศึกษา 2565 ที่ตอบแบบสอบถามข้อนี้ มีจำนวน 32 คน คิดเป็นร้อยละ 100 ของผู้ตอบแบบสอบถามที่มีงานทำ พบว่ารายได้เฉลี่ยต่อเดือน 10,684 บาท รายได้น้อยที่สุด 4,000 บาท รายได้มากที่สุด 30,000 บาท

แผนภูมิที่ 11 เปรียบเทียบร้อยละของนักศึกษาแรกเข้า หลักสูตรสัมฤทธิ์บัตรวิทยาลัยชุมชน ณ ภาคการศึกษาที่ 1 ปีการศึกษา 2565 จำแนกตามรายได้เฉลี่ยต่อเดือน



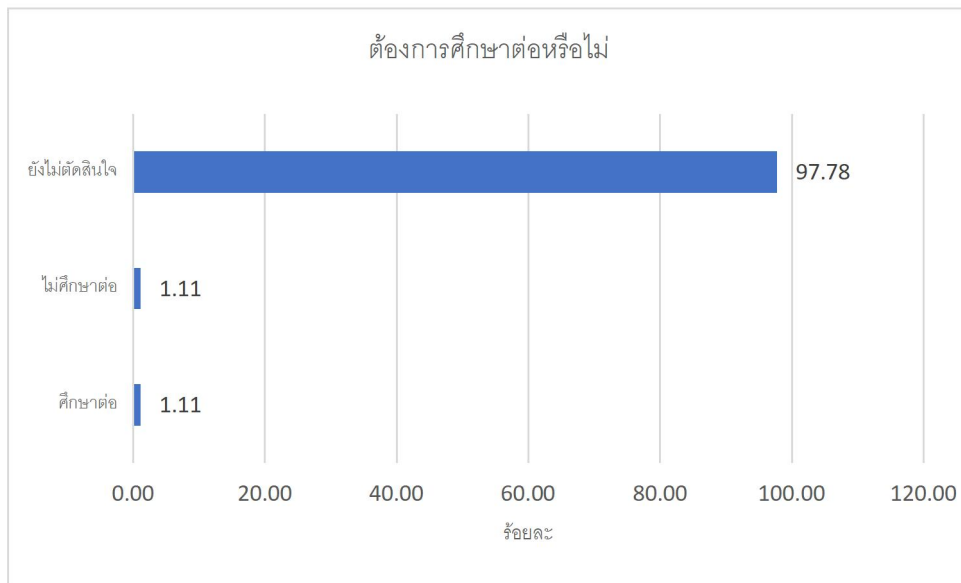
ส่วนที่ 5 ความต้องการศึกษาต่อหลังสำเร็จการศึกษาที่วิทยาลัยชุมชน

ตารางที่ 17 จำนวนและร้อยละของนักศึกษาแรกเข้า หลักสูตรสัมฤทธิ์บัตรวิทยาลัยชุมชน ณ ภาคการศึกษาที่ 1 ปีการศึกษา 2565 จำแนกตามความต้องการศึกษาต่อเมื่อสำเร็จการศึกษาจากวิทยาลัยชุมชน

วิทยาลัยชุมชน	จำนวนผู้ตอบแบบสอบถามทั้งหมด	จำนวนผู้ตอบแบบสอบถาม	ต้องการศึกษาต่อหรือไม่		
			ศึกษาต่อ	ไม่ศึกษาต่อ	ยังไม่ตัดสินใจ
รวม	122	90	1	1	88
ร้อยละ (%)		73.77	1.11	1.11	97.78
1.สระแก้ว	88	75	-	-	75
2.ระนอง	-	-	-	-	-
3.สตูล	-	-	-	-	-
4.ยโสธร	-	-	-	-	-
5.พังงา	-	-	-	-	-
6.ตราด	-	-	-	-	-
7.แพร่	34	15	1	1	13

จากตาราง นักศึกษาแรกเข้า หลักสูตรสัมฤทธิ์บัตรวิทยาลัยชุมชน ณ ภาคการศึกษาที่ 1 ปีการศึกษา 2565 ที่ตอบแบบสอบถามข้อนี้ มีจำนวน 90 คน คิดเป็นร้อยละ 73.77 ของผู้ตอบแบบสอบถามทั้งหมด จำนวน 122 คน พบว่า ยังไม่ตัดสินใจจำนวน 88 คน คิดเป็นร้อยละ 97.78 ส่วนต้องการศึกษาต่อและไม่ศึกษาต่อมีจำนวนอย่างละ 1 คน คิดเป็นร้อยละ 1.11 เท่ากัน

แผนภูมิที่ 12 เปรียบเทียบร้อยละของนักศึกษาแรกเข้า หลักสูตรสัมฤทธิ์บัตรวิทยาลัยชุมชน ณ ภาคการศึกษาที่ 1 ปีการศึกษา 2565 จำแนกตามความต้องการศึกษาต่อเมื่อสำเร็จการศึกษาจากวิทยาลัยชุมชน



ข้อเสนอแนะเพื่อให้วิทยาลัยดำเนินการปรับปรุง/พัฒนา/สนับสนุนการจัดการเรียนการสอนหรือกิจกรรม ไม่มี

บทที่ 5 บทสรุป และข้อเสนอแนะ

การสำรวจข้อมูลเกี่ยวกับนักศึกษาแรกเข้าของวิทยาลัยชุมชน หลักสูตรสัมฤทธิ์บัตรวิทยาลัยชุมชน ภูมิภาคการศึกษาที่ 1 ปีการศึกษา 2565 เป็นการสำรวจจากวิทยาลัยชุมชน จำนวน 235 คน ผลการสำรวจแบ่งออกเป็น 5 ประเด็นหลัก ประกอบด้วย ข้อมูลพื้นฐาน ข้อมูลการออกกลางคัน (กรณีที่เคยศึกษาที่วิทยาลัยชุมชนมาก่อน) ประวัติการศึกษาที่ผ่านมา ภาวะการมีงานทำและการประกอบอาชีพของนักศึกษา และความต้องการการศึกษาต่อหลังสำเร็จการศึกษาที่วิทยาลัยชุมชน วิเคราะห์ข้อมูลโดยใช้ค่าเฉลี่ย ร้อยละ ค่าเฉลี่ย (\bar{X}) โดยนำเสนอข้อมูลด้วยรูป ตาราง และแผนภูมิ

สรุปผลการสำรวจ 5 ส่วนดังนี้

ส่วนที่ 1 ข้อมูลพื้นฐานของนักศึกษาแรกเข้า หลักสูตรสัมฤทธิ์บัตร ภูมิภาคการศึกษาที่ 1 ปีการศึกษา 2565 ประกอบด้วยข้อมูลเชื้อชาติ สัญชาติ ศาสนา เพศ อายุ สถานภาพสมรส และหลักสูตรที่เรียน

- **ด้านเชื้อชาติ** พบว่า ทุกคนเป็นเชื้อชาติไทย จำนวน 122 คน คิดเป็นร้อยละ 100
- **ด้านสัญชาติ** พบว่า ทุกคนเป็นสัญชาติไทย จำนวน 122 คน คิดเป็นร้อยละ 100
- **ด้านศาสนา** พบว่า ทุกคนนับถือศาสนาพุทธ จำนวน 122 คน คิดเป็นร้อยละ 100
- **ด้านเพศ** พบว่า ส่วนใหญ่เป็นเพศหญิง จำนวน 73 คน คิดเป็นร้อยละ 59.84 ส่วนเพศชายมีจำนวน 49 คน คิดเป็นร้อยละ 40.16
- **ด้านอายุ** พบว่า อายุเฉลี่ยของนักศึกษา คือ 31 ปี โดยมีนักศึกษาอายุน้อยที่สุดคือ 12 ปี ส่วนอายุมากที่สุดคือ 77 ปี
- **ด้านสถานภาพสมรส** พบว่า ส่วนใหญ่มีสถานภาพโสด จำนวน 89 คน คิดเป็นร้อยละ 74.17 รองลงมาคือสถานภาพสมรส มีจำนวน 27 คน คิดเป็นร้อยละ 22.50 และหม้าย จำนวน 3 คน คิดเป็นร้อยละ 2.50 ตามลำดับ
- **ด้านหลักสูตรที่สมัคร** พบว่า หลักสูตรที่มีผู้สมัครเรียนมากที่สุดคือ การปลูกดาวเรือง มีจำนวน 34 คน คิดเป็นร้อยละ 27.87 รองลงมาคือ งานมัคคุเทศก์ จำนวน 33 คน คิดเป็นร้อยละ 27.05 และผู้ประกอบการอาหารไทย จำนวน 24 คน คิดเป็นร้อยละ 19.67 ตามลำดับ

ส่วนที่ 2 ข้อมูลการออกกลางคัน (กรณีที่เคยศึกษาที่วิทยาลัยชุมชนมาก่อน)

- **ด้านประวัติที่เคยศึกษาระดับปริญญามาก่อน** พบว่า ส่วนใหญ่ไม่เคยศึกษาต่อระดับอุดมศึกษามาก่อน จำนวน 104 คน คิดเป็นร้อยละ 85.25 รองลงมาคือเคยศึกษาระดับปริญญาตรี จำนวน 16 คน คิดเป็นร้อยละ 13.11 และเคยศึกษาระดับอนุปริญญา จำนวน 2 คน คิดเป็นร้อยละ 1.64 ตามลำดับ
- **ด้านเคยศึกษาต่อระดับปริญญาตรี ชื่อสถานศึกษา** พบว่า สถานศึกษาส่วนใหญ่ที่เคยศึกษาระดับปริญญาตรีมาก่อน คือมหาวิทยาลัยรามคำแหง จำนวน 3 คน คิดเป็นร้อยละ 23.08 รองลงมาคือมหาวิทยาลัยเชียงใหม่ มหาวิทยาลัยนเรศวร จำนวน 2 คน คิดเป็นร้อยละ 15.38 เท่ากัน

ส่วนที่ 3 ประวัติการศึกษาที่ผ่านมา ประกอบด้วยข้อมูลด้านวุฒิการศึกษาเดิม ระยะเวลาที่สำเร็จ การศึกษาจากสถานศึกษาเดิม สถานศึกษาที่เคยศึกษาต่อในระดับอุดมศึกษา

- **ด้านวุฒิการศึกษาที่จบ** พบว่า มีวุฒิการศึกษาอนุปริญญาหรือสูงกว่า จำนวน 17 คน คิดเป็นร้อยละ 13.93 รองลงมาคือมัธยมศึกษาตอนปลาย (ม.6) จำนวน 6 คน คิดเป็นร้อยละ 4.92 และอื่น ๆ ที่เทียบเท่า ม.6 จำนวน 5 คน คิดเป็นร้อยละ 4.10 ตามลำดับ

- **ด้านการสำเร็จการศึกษาจากสถานศึกษาเดิม (ม.6 หรือเทียบเท่า) มาแล้วกี่ปี** พบว่า ส่วนใหญ่สำเร็จการศึกษาจากสถานศึกษาเดิม (ม.6 หรือเทียบเท่า) มาแล้ว ไม่ถึง 1 ปี หรือศึกษาต่อทันที จำนวน 71 คน คิดเป็นร้อยละ 58.20 รองลงมาคือ มากกว่า 10 ปี จำนวน 34 คน คิดเป็นร้อยละ 27.87 และ 6-10 ปี จำนวน 13 คน คิดเป็นร้อยละ 10.66 ตามลำดับ

- **ด้านการสำเร็จการศึกษาจากสถานศึกษาเดิม (ม.6 หรือเทียบเท่า) มาแล้วมากกว่า 10 ปี ระบุ** พบว่า ส่วนใหญ่สำเร็จการศึกษาจากสถานศึกษาเดิม (ม.6 หรือเทียบเท่า) มาแล้ว มากกว่า 10 ปี เฉลี่ย 29 ปี น้อยที่สุด 11 ปี และมากที่สุด 50 ปี

ส่วนที่ 4 ภาวะการมีงานทำและการประกอบอาชีพ ประกอบด้วยข้อมูลการมีงานทำ อาชีพและรายได้

- **ด้านภาวะการมีงานทำ** พบว่า ส่วนใหญ่ไม่มีงานทำ จำนวน 90 คน คิดเป็นร้อยละ 73.77 ส่วนมีงานทำมีจำนวน 32 คน คิดเป็นร้อยละ 26.23

- **ด้านอาชีพ** พบว่า ส่วนใหญ่ค้าขาย/ธุรกิจส่วนตัว/เจ้าของกิจการ จำนวน 14 คน คิดเป็นร้อยละ 43.75 รองลงมาคือเกษตรกร จำนวน 12 คน คิดเป็นร้อยละ 37.50 และข้าราชการ/เจ้าหน้าที่หน่วยงานของรัฐ จำนวน 2 คน คิดเป็นร้อยละ 6.25 ตามลำดับ

- **ด้านรายได้** พบว่า รายได้เฉลี่ยต่อเดือน 10,684 บาท รายได้น้อยที่สุด 4,000 บาท รายได้มากที่สุด 30,000 บาท

ส่วนที่ 5 ความต้องการศึกษาต่อหลังสำเร็จการศึกษาที่วิทยาลัยชุมชน

- **ด้านความต้องการศึกษาต่อ** พบว่า ยังไม่ตัดสินใจจำนวน 88 คน คิดเป็นร้อยละ 97.78 ส่วนต้องการศึกษาต่อและไม่ศึกษาต่อมีจำนวนอย่างละ 1 คน คิดเป็นร้อยละ 1.11 เท่ากัน

ข้อเสนอแนะเพื่อให้วิทยาลัยชุมชนดำเนินการปรับปรุง/แก้ไข/พัฒนา/สนับสนุนการจัดการเรียน การสอนหรือกิจกรรม ไม่มี

ภาคผนวก



แบบฟอร์มรายงานข้อมูลนักศึกษาแรกเข้าของวิทยาลัยชุมชน.....
 ประจำปีการศึกษา ที่ 1/25....

คำชี้แจง วิทยาลัยชุมชนมีความประสงค์จะเก็บรวบรวมข้อมูลนักศึกษา เพื่อนำไปใช้ในการวางแผนพัฒนาการจัดการศึกษาและสนับสนุนการเรียนของนักศึกษา ซึ่งมีความสำคัญยิ่งในระบบการจัดการศึกษารูปแบบวิทยาลัยชุมชน จึงขอให้นักศึกษากรอกข้อมูลตามความเป็นจริงอย่างละเอียดที่สุดเท่าที่จะให้ได้

ข้อมูลผู้ตอบ

รหัสนักศึกษา

หลักสูตร [1] อนุปริญญา [2] ปวส. [3] ปวช. [4] ประกาศนียบัตร
 [4] สัมฤทธิบัตร

ตอนที่ 1 ประวัติการศึกษาที่ผ่านมา

1. วุฒิการศึกษาที่จบ

- [1] มัธยมศึกษาตอนปลาย (ม.6) [2] การศึกษานอกระบบ (กศน. เทียบเท่า ม.6)
 [3] อื่น ๆ ที่เทียบเท่า ม. 6 (นอกเหนือจาก กศน.) [4] อนุปริญญาหรือสูงกว่า
 [5] อื่นๆ ระบุ

2. ท่านสำเร็จการศึกษาจากสถานศึกษาเดิม (ม.6 หรือเทียบเท่า) มาแล้วกี่ปี

- [1] ไม่ถึง 1 ปี หรือ ศึกษาต่อทันที [2] 1 – 5 ปี
 [3] 6 – 10 ปี [4] มากกว่า 10 ปี โปรดระบุ

3. ท่านเคยศึกษาต่อในระดับอุดมศึกษาที่ใดมาก่อนหรือไม่

- [1] เคยศึกษาต่อระดับอนุปริญญา*
 [1.1] จากวิทยาลัยชุมชน ชื่อวิทยาลัยชุมชน.....
 [1.2] จากสถานศึกษาอื่น ชื่อสถานศึกษา.....
 [2] เคยศึกษาต่อระดับปริญญาตรี ชื่อสถานศึกษา.....
 [3] เคยศึกษาต่อระดับสูงกว่าปริญญาตรี ชื่อสถานศึกษา.....
 [4] ไม่เคย

(* หากเลือกตอบ ข้อ 3[1.1] กรุณาตอบข้อ 3.1 – 3.6 หากเลือกตอบ ข้อ 3[2], 3[3], 3[4] ให้ข้ามไปตอบตอนที่ 2)

3.1 ท่านสมัครเข้าเรียนเมื่อปี พ.ศ. ไต

3.2 ท่านสมัครเข้าเรียนในสาขาวิชาใด

3.3 ท่านสำเร็จการศึกษาระดับอนุปริญญาจากวิทยาลัยชุมชนหรือไม่

- [1] สำเร็จการศึกษา เมื่อปี พ.ศ. [2] ไม่สำเร็จการศึกษา/พักการเรียน (อื่น ๆ)

(* หากเลือกตอบ ข้อ [1] ให้ข้ามไปตอบข้อ 3.6 หากเลือกตอบ ข้อ [2] ให้ตอบคำถามต่อ)

3.4 ท่านหยุดเรียนไปเป็นระยะเวลาานานเท่าใด

- [1] น้อยกว่า 1 ปี [2] 1 – 2 ปี
 [3] 2 – 3 ปี [4] มากกว่า 3 ปี

3.5 สาเหตุที่ทำให้ไม่สำเร็จการศึกษา (ตอบได้มากกว่า 1 ข้อ)

- | | |
|--------------------------------------------------|--------------------------------------------------------------|
| <input type="radio"/> [1] ปัญหาเรื่องตารางเรียน | <input type="radio"/> [2] ปัญหาครอบครัว |
| <input type="radio"/> [3] ปัญหาเรื่องการทำงาน | <input type="radio"/> [4] ปัญหาเรื่องการเดินทาง |
| <input type="radio"/> [5] ต้องการเปลี่ยนที่เรียน | <input type="radio"/> [6] ปัญหาเรื่องการเรียนในวิทยาลัยชุมชน |
| <input type="radio"/> [7] อื่น ๆ (ระบุ) | |

3.6 สาเหตุที่ตัดสินใจกลับมาสมัครเรียนที่วิทยาลัยชุมชนอีกครั้ง (ตอบได้มากกว่า 1 ข้อ)

- | | |
|----------------------------------------------------------------------|-----------------------------------------------------------------|
| <input type="radio"/> [1] จัดสรรเวลาได้ | <input type="radio"/> [2] ครอบครัวแนะนำ |
| <input type="radio"/> [3] ต้องการวุฒิการศึกษาเพื่อการทำงาน | <input type="radio"/> [4] ย้ายที่อยู่มาใกล้วิทยาลัยชุมชนมากขึ้น |
| <input type="radio"/> [5] จบการศึกษาจากที่อื่นแล้ว ต้องการเรียนเพิ่ม | |
| <input type="radio"/> [6] อื่น ๆ (ระบุ)..... | |

ตอนที่ 2 ภาวะการมีงานทำและการประกอบอาชีพของนักศึกษา

4. ขณะนี้ท่านมีงานทำหรือไม่ [1] มี [2] ไม่มี

(* หากเลือกตอบ ข้อ 4[1] (มี) กรุณาตอบข้อ 4.1 – 4.3 หากเลือกตอบ ข้อ 4[2] (ไม่มี) ให้ข้ามไปตอบตอนที่ 3)

4.1 อาชีพ

- | | | |
|-----------------------------------------------------------------|-----------------------------------------------------------|---------------------------------------------------------------|
| <input type="radio"/> [1] เกษตรกร | <input type="radio"/> [2] ประมง | <input type="radio"/> [3] ข้าราชการ/เจ้าหน้าที่หน่วยงานของรัฐ |
| <input type="radio"/> [4] รัฐวิสาหกิจ | <input type="radio"/> [5] พนักงานบริษัท/องค์กรธุรกิจเอกชน | |
| <input type="radio"/> [6] ค้าขาย/ธุรกิจส่วนตัว/เจ้าของกิจการ | <input type="radio"/> [7] รับจ้าง | |
| <input type="radio"/> [8] พนักงานองค์กรต่างประเทศ/ระหว่างประเทศ | | |
| <input type="radio"/> [9] อื่นๆ (โปรดระบุ) | | |

4.2 สถานที่ทำงาน.....อำเภอ.....จังหวัด.....
รหัสไปรษณีย์.....โทรศัพท์.....

4.3 รายได้เฉลี่ยต่อเดือน.....บาท (โปรดระบุเป็นตัวเลขเท่านั้น)

ตอนที่ 3 ความต้องการในการศึกษาต่อ

5. เมื่อท่านสำเร็จการศึกษาจากวิทยาลัยชุมชนแล้ว ท่านต้องการศึกษาต่อหรือไม่

- | |
|-------------------------------------------------------------------------------------|
| <input type="radio"/> [1] ศึกษาต่อ (ระบุสถานศึกษาที่ต้องการ/คาดว่าจะศึกษาต่อ) |
| <input type="radio"/> [2] ไม่ศึกษาต่อ (ระบุเหตุผล) |
| <input type="radio"/> [3] ยังไม่ตัดสินใจ |

6. ข้อเสนอแนะเพื่อให้วิทยาลัยชุมชนดำเนินการปรับปรุง/พัฒนา/สนับสนุนการจัดการเรียนการสอนหรือกิจกรรม

.....
.....
.....

- ขอขอบคุณที่ร่วมตอบแบบสอบถาม -