



รายงาน

ผลการสำรวจข้อมูลนักศึกษาแรกเข้า

หลักสูตรสัมฤทธิ์บัตรวิทยาลัยชุมชน

ประจำภาคการศึกษาที่ 1

ปีการศึกษา 2566

สถาบันวิทยาลัยชุมชน

กระทรวงการอุดมศึกษา วิทยาศาสตร์ วิจัยและนวัตกรรม

## คำนำ

รายงานผลการสำรวจข้อมูลนักศึกษาแรกเข้าหลักสูตรสัมฤทธิ์บัตรวิทยาลัยชุมชน ณ ภาคการศึกษาที่ 1 ปีการศึกษา 2566 นำเสนอข้อมูลในรูปแบบตาราง ข้อมูลตัวเลข และแผนภูมิ เปรียบเทียบความสัมพันธ์ของข้อมูลที่เกี่ยวข้องกัน โดยได้ดำเนินการสำรวจข้อมูลนักศึกษาแรกเข้า หลักสูตรสัมฤทธิ์บัตรวิทยาลัยชุมชน ณ ภาคการศึกษาที่ 1 ปีการศึกษา 2566 ใน 5 ประเด็นหลัก ประกอบด้วย ประเด็นที่ 1 ข้อมูลพื้นฐานของนักศึกษาแรกเข้าหลักสูตรสัมฤทธิ์บัตรวิทยาลัยชุมชน ณ ภาคการศึกษาที่ 1 ปีการศึกษา 2566 ได้แก่ข้อมูลด้านเชื้อชาติ สัญชาติ ศาสนา เพศ อายุ สถานภาพสมรสและหลักสูตรที่เรียน ประเด็นที่ 2 ข้อมูลการออกกลางคัน (กรณีที่เคยศึกษาที่วิทยาลัยชุมชนมาก่อน) ประเด็นที่ 3 ประวัติการศึกษาที่ผ่านมา ประกอบด้วยข้อมูลด้านระยะเวลาที่สำเร็จการศึกษาจากสถานศึกษาเดิม วุฒิการศึกษาเดิม ประเด็นที่ 4 ภาวะการมีงานทำและการประกอบอาชีพ ประกอบด้วยข้อมูลการมีงานทำ อาชีพและรายได้ และประเด็นที่ 5 ความต้องการศึกษาต่อหลังสำเร็จการศึกษาที่วิทยาลัยชุมชน ซึ่งหวังเป็นอย่างยิ่งว่า รายงานฉบับนี้จะมีประโยชน์กับวิทยาลัยชุมชนและบุคคลที่เกี่ยวข้องได้ใช้เป็นข้อมูลประกอบการวางแผนการจัดการศึกษาของวิทยาลัยชุมชน รวมทั้งการปรับปรุงประสิทธิภาพการดำเนินงาน การบริหารจัดการ และการกำหนดนโยบาย/แนวทางการส่งเสริมสนับสนุนการดำเนินงานของวิทยาลัยชุมชนให้มีประสิทธิภาพ สอดคล้องกับปัญหาความต้องการและความพึงพอใจของผู้รับบริการต่อไป

สถาบันวิทยาลัยชุมชน

ธันวาคม 2566

## บทสรุป

การสำรวจข้อมูลเกี่ยวกับนักศึกษาแรกเข้า หลักสูตรสัมฤทธิ์บัตรวิทยาลัยชุมชน ณ ภาคการศึกษาที่ 1 ปีการศึกษา 2566 เป็นการสำรวจจากวิทยาลัยชุมชน จำนวน 457 คน ผลการสำรวจแบ่งออกเป็น 5 ประเด็นหลัก ประกอบด้วย ข้อมูลพื้นฐาน ข้อมูลการออกกลางคัน (กรณีที่เคยศึกษาที่วิทยาลัยชุมชนมาก่อน) ประวัติการศึกษาที่ผ่านมา ภาวะการมีงานทำและการประกอบอาชีพของนักศึกษา และความต้องการศึกษาต่อหลังสำเร็จการศึกษาที่วิทยาลัยชุมชน วิเคราะห์ข้อมูลโดยใช้ค่าความถี่ ร้อยละ ค่าเฉลี่ย ( $\bar{X}$ ) โดยนำเสนอข้อมูลด้วยรูป ตาราง และ แผนภูมิ

### สรุปผลการสำรวจ 5 ส่วนดังนี้

**ส่วนที่ 1 ข้อมูลพื้นฐานของนักศึกษาแรกเข้า** หลักสูตรสัมฤทธิ์บัตรวิทยาลัยชุมชน ณ ภาคการศึกษาที่ 1 ปีการศึกษา 2566 ประกอบด้วยข้อมูลเชื้อชาติ สัญชาติ ศาสนา เพศ อายุ สถานภาพสมรส และหลักสูตรที่เรียน

- **ด้านเชื้อชาติ** พบว่า ส่วนใหญ่เป็นเชื้อชาติไทย ร้อยละ 99.34 รองลงมาคือกัมพูชา ร้อยละ 0.66
- **ด้านสัญชาติ** พบว่า ส่วนใหญ่เป็นสัญชาติไทย ร้อยละ 99.34 รองลงมาคือกัมพูชา ร้อยละ 0.66
- **ด้านศาสนา** พบว่า ทุกคนนับถือศาสนาพุทธ ส่วนใหญ่นับถือศาสนาพุทธ ร้อยละ 99.56 รองลงมาคืออิสลาม คริสต์ ร้อยละ 0.22 เท่ากัน
- **ด้านเพศ** พบว่า ส่วนใหญ่เป็นเพศหญิง ร้อยละ 67.40 ส่วนเพศชาย ร้อยละ 32.60
- **ด้านอายุ** พบว่า อายุเฉลี่ยของนักศึกษาคือ 30 ปี โดยมีนักศึกษาอายุน้อยที่สุดคือ 11 ปี ส่วนอายุมากที่สุดคือ 78 ปี
- **ด้านสถานภาพสมรส** พบว่า ส่วนใหญ่มีสถานภาพโสด ร้อยละ 73.40 รองลงมาคือสถานภาพสมรส ร้อยละ 20.46 และหย่าร้าง ร้อยละ 4.60 ตามลำดับ
- **ด้านหลักสูตรที่สมัคร** พบว่า หลักสูตรที่มีผู้สมัครเรียนมากที่สุดคือ การเป็นผู้ประกอบการธุรกิจชุมชน มีร้อยละ 14.88 รองลงมาคือ การเพาะปลูกดาวเรือง ร้อยละ 7.66 และสไปป้อมอัญมุทรสาคร ร้อยละ 6.56 ตามลำดับ

### ส่วนที่ 2 ข้อมูลการออกกลางคัน (กรณีที่เคยศึกษาที่วิทยาลัยชุมชนมาก่อน)

- **ด้านประวัติที่เคยศึกษาระดับปริญญามาก่อน** พบว่า ส่วนใหญ่ไม่เคยศึกษาต่อระดับอุดมศึกษา มาก่อน ร้อยละ 83.59 รองลงมาคือเคยศึกษาระดับปริญญาตรี ร้อยละ 11.38 และเคยศึกษาระดับอนุปริญญา ร้อยละ 3.28 ตามลำดับ
- **ด้านเคยศึกษาต่อระดับปริญญาตรี ชื่อสถานศึกษา** พบว่า สถานศึกษาส่วนใหญ่ที่เคยศึกษาระดับปริญญาตรีมาก่อน คือมหาวิทยาลัยรามคำแหง ร้อยละ 13.16 รองลงมาคือมหาวิทยาลัยบูรพา มหาวิทยาลัยราชภัฏเชียงใหม่ มหาวิทยาลัยสงขลานครินทร์ ร้อยละ 10.53 เท่ากัน และมหาวิทยาลัยหอการค้าไทย ร้อยละ 7.89 ตามลำดับ

**ส่วนที่ 3 ประวัติการศึกษาที่ผ่านมา** ประกอบด้วยข้อมูลด้านวุฒิการศึกษาเดิม ระยะเวลาที่สำเร็จการศึกษาจากสถานศึกษาเดิม สถานศึกษาที่เคยศึกษาต่อในระดับอุดมศึกษา

- **ด้านวุฒิการศึกษาที่จบ** พบว่า มีวุฒิการศึกษานุปริญญาหรือสูงกว่า ร้อยละ 16.85 รองลงมาคือ มัธยมศึกษาตอนปลาย (ม.6) ร้อยละ 19.04 และการศึกษานอกระบบ (กศน. เทียบเท่า ม.6) ร้อยละ 9.41 ตามลำดับ ส่วนอื่น ๆ ระบุ มี ประถมศึกษาปีที่ 2 ประถมศึกษาปีที่ 4 ประถมศึกษาปีที่ 6 มัธยมศึกษาตอนต้น (ม.3) และ ปวส.

- **ด้านการสำเร็จการศึกษาจากสถานศึกษาเดิม (ม.6 หรือเทียบเท่า) มาแล้วกี่ปี** พบว่า ส่วนใหญ่ สำเร็จการศึกษาจากสถานศึกษาเดิม (ม.6 หรือเทียบเท่า) มาแล้ว ไม่ถึง 1 ปี หรือศึกษาต่อทันที ร้อยละ 39.56 รองลงมาคือ มากกว่า 10 ปี ร้อยละ 27.91 และ 1-5 ปี ร้อยละ 17.58 ตามลำดับ

- **ด้านการสำเร็จการศึกษาจากสถานศึกษาเดิม (ม.6 หรือเทียบเท่า) มาแล้วมากกว่า 10 ปี ระบุ** พบว่า ส่วนใหญ่สำเร็จการศึกษาจากสถานศึกษาเดิม (ม.6 หรือเทียบเท่า) มาแล้ว มากกว่า 10 ปี เฉลี่ย 23 ปี น้อยที่สุด 10 ปี และมากที่สุด 60 ปี

#### ส่วนที่ 4 ภาวะการมีงานทำและการประกอบอาชีพ ประกอบด้วยข้อมูลการมีงานทำ อาชีพและรายได้

- **ด้านภาวะการมีงานทำ** พบว่า ส่วนใหญ่ไม่มีงานทำ ร้อยละ 56.46 ส่วนมีงานทำมีร้อยละ 43.54
- **ด้านอาชีพ** พบว่า ส่วนใหญ่เป็นเกษตรกร ร้อยละ 27.14 รองลงมาคือ ค้าขาย/ธุรกิจส่วนตัว/เจ้าของกิจการ ร้อยละ 24.12 และข้าราชการ/เจ้าหน้าที่หน่วยงานของรัฐ ร้อยละ 22.61
- **ด้านรายได้** พบว่า รายได้เฉลี่ยต่อเดือน 12,268 บาท รายได้น้อยที่สุด 3,000 บาท รายได้มากที่สุด 90,000 บาท

#### ส่วนที่ 5 ความต้องการศึกษาต่อหลังสำเร็จการศึกษาที่วิทยาลัยชุมชน

- **ด้านความต้องการศึกษาต่อ** พบว่า พบว่า ยังไม่ตัดสินใจร้อยละ 82.63 รองลงมาคือต้องการศึกษาต่อ ร้อยละ 9.27 และไม่ศึกษาต่อ ร้อยละ 8.11

ข้อเสนอแนะเพื่อให้วิทยาลัยชุมชนดำเนินการปรับปรุง/แก้ไข/พัฒนา/สนับสนุนการจัดการเรียนการสอนหรือกิจกรรม ตอบว่า ปรับปรุงที่จอดรถ

## สารบัญ

คำนำ	ก
บทสรุป	ข
สารบัญ	ง
บทที่ 1 บทนำ	1
หลักการและเหตุผล	1
วัตถุประสงค์	1
ขอบเขตการดำเนินงาน	1
1. ขอบเขตผู้ให้ข้อมูล	1
2. เครื่องมือที่ใช้ในการเก็บข้อมูล	1
3. ขอบเขตระยะเวลาในการเก็บข้อมูล	2
4. ขอบเขตพื้นที่	2
ผลที่คาดว่าจะได้รับ	2
ข้อจำกัดในการนำข้อมูลไปใช้	2
บทที่ 2 การจัดการศึกษาหลักสูตรสัมฤทธิ์บัตรวิทยาลัยชุมชน	3
แนวทางการจัดการศึกษาหลักสูตรสัมฤทธิ์บัตรวิทยาลัยชุมชน	3
บทที่ 3 วิธีดำเนินการ	7
บทที่ 4 ผลการวิเคราะห์ข้อมูล	9
ส่วนที่ 1 ข้อมูลพื้นฐานของนักศึกษาแรกเข้า	9
ส่วนที่ 2 ข้อมูลการออกกลางคัน (กรณีที่เคยศึกษาที่วิทยาลัยชุมชนมาก่อน)	21
ส่วนที่ 3 ประวัติการศึกษาที่ผ่านมา	24
ส่วนที่ 4 การมีงานทำและการประกอบอาชีพ	28
ส่วนที่ 5 ความต้องการศึกษาต่อหลังสำเร็จการศึกษาที่วิทยาลัยชุมชน	33
บทที่ 5 บทสรุป และข้อเสนอแนะ	36
ภาคผนวก	38

## บทที่ 1 บทนำ

### หลักการและเหตุผล

ตามระเบียบสถาบันวิทยาลัยชุมชน ว่าด้วยการจัดการศึกษาหลักสูตรสัมฤทธิบัตรวิทยาลัยชุมชน พุทธศักราช 2560 ซึ่งเป็นระเบียบสำหรับนักศึกษาที่เข้าศึกษาหลักสูตรสัมฤทธิบัตรวิทยาลัยชุมชน ตั้งแต่ปีการศึกษา 2560 เป็นต้นไป กล่าวถึงปรัชญาและวัตถุประสงค์ของหลักสูตรที่มุ่งพัฒนาผู้เรียนให้มีความรู้ ทักษะ อาชีพ ทักษะชีวิต ทักษะวิชาการ และคุณธรรมจริยธรรม ตามความต้องการของบุคคลหรือกลุ่มคนในท้องถิ่นและชุมชน

สถาบันวิทยาลัยชุมชนจึงได้ดำเนินการสำรวจข้อมูลนักศึกษาแรกเข้า หลักสูตรสัมฤทธิบัตรวิทยาลัยชุมชน โดยเริ่มดำเนินการในปีการศึกษา 2564 โดยให้วิทยาลัยชุมชนบันทึกข้อมูลในแบบฟอร์มรายงานข้อมูลนักศึกษาแรกเข้าของวิทยาลัยชุมชน หลักสูตรระดับสัมฤทธิบัตรวิทยาลัยชุมชน ที่สถาบันวิทยาลัยชุมชนได้ร่วมกันจัดทำขึ้น โดยมีการจัดเก็บข้อมูลในระบบสารสนเทศเพื่อเชื่อมโยงการศึกษาและการมีงานทำ (ระบบติดตามภาวะการมีงานทำ) เชื่อมโยงฐานข้อมูลผู้สำเร็จการศึกษาจากระบบวิทยาลัยชุมชนอิเล็กทรอนิกส์ (e-Community College) ด้านงานทะเบียนวัดผล และประเมินผลการศึกษา ทำให้วิทยาลัยชุมชนทั้งสองแห่งสามารถจัดเก็บข้อมูลลงในระบบและประมวลผลได้อย่างมีประสิทธิภาพมากยิ่งขึ้น

### วัตถุประสงค์

เพื่อสำรวจข้อมูลนักศึกษาแรกเข้า หลักสูตรสัมฤทธิบัตรวิทยาลัยชุมชน ณ ภาคการศึกษาที่ 1 ปีการศึกษา 2566 ใน 5 ประเด็น ได้แก่ ข้อมูลพื้นฐานของนักศึกษาแรกเข้า ข้อมูลการออกกลางคัน ประวัติการศึกษาที่ผ่านมา ภาวะการมีงานทำและการประกอบอาชีพ และความต้องการศึกษาต่อหลังสำเร็จการศึกษาที่วิทยาลัยชุมชน

### ขอบเขตการดำเนินงาน

#### 1. ขอบเขตผู้ให้ข้อมูล

เป็นการสำรวจข้อมูลนักศึกษาหลักสูตรสัมฤทธิบัตรวิทยาลัยชุมชน ที่เข้าใหม่ของวิทยาลัยชุมชน ณ ภาคการศึกษาที่ 1 ปีการศึกษา 2566 จำนวน 545 คน

2. เครื่องมือที่ใช้ในการเก็บข้อมูล คือแบบสอบถามข้อมูลนักศึกษาแรกเข้าของวิทยาลัยชุมชนประจำภาคการศึกษาที่ 1 ปีการศึกษา 2566 ที่กำหนดให้วิทยาลัยชุมชนทุกแห่งบันทึกข้อมูลแบบสอบถามเข้าสู่ระบบสารสนเทศเพื่อการเชื่อมโยงการศึกษาและการมีงานทำของผู้สำเร็จการศึกษาวิทยาลัยชุมชน ซึ่งแบ่งข้อคำถามออกเป็น 5 ส่วน ตามตัวแปรดังนี้

ส่วนที่ 1 ข้อมูลพื้นฐานของนักศึกษาแรกเข้า ประกอบด้วยข้อมูลเชื้อชาติ สัญชาติ ศาสนา เพศ อายุ สถานภาพสมรส และหลักสูตรที่เรียน

ส่วนที่ 2 ข้อมูลการออกกลางคัน (กรณีที่เคยศึกษาที่วิทยาลัยชุมชนมาก่อน)

ส่วนที่ 3 ประวัติการศึกษาที่ผ่านมา ประกอบด้วยข้อมูลด้านวุฒิการศึกษาเดิม ระยะเวลาที่สำเร็จการศึกษาจากสถานศึกษาเดิม สถานศึกษาที่เคยศึกษาต่อในระดับอุดมศึกษา

ส่วนที่ 4 ภาวะการมีงานทำและการประกอบอาชีพ ประกอบด้วยข้อมูลการมีงานทำ อาชีพและรายได้

ส่วนที่ 5 ความต้องการศึกษาต่อหลังสำเร็จการศึกษาที่วิทยาลัยชุมชน

3. ขอบเขตระยะเวลาในการเก็บข้อมูล ภาคการศึกษาที่ 1 ปีการศึกษา 2566 (ตั้งแต่เดือนมิถุนายน - กันยายน 2566)

4. ขอบเขตพื้นที่ วิทยาลัยชุมชนที่เปิดสอนหลักสูตรสัมฤทธิ์บัตรวิทยาลัยชุมชน

#### ผลที่คาดว่าจะได้รับ

1. ได้ข้อมูลสารสนเทศของนักศึกษา นักศึกษาแรกเข้า หลักสูตรสัมฤทธิ์บัตรวิทยาลัยชุมชน ณ ภาคการศึกษาที่ 1 ปีการศึกษา 2566

2. ผู้บริหารและหน่วยงานที่เกี่ยวข้องสามารถนำข้อมูลสารสนเทศนักศึกษาแรกเข้า หลักสูตรสัมฤทธิ์บัตรวิทยาลัยชุมชน ณ ภาคการศึกษาที่ 1 ปีการศึกษา 2566 ไปใช้ประโยชน์ในการวางแผนการจัดการศึกษาตลอดจนปรับปรุงประสิทธิภาพการดำเนินงาน การบริหารจัดการและการกำหนดนโยบาย แนวทางการส่งเสริม สนับสนุน การดำเนินงานของวิทยาลัยชุมชนให้มีประสิทธิภาพ สอดคล้องกับพันธกิจของวิทยาลัยชุมชน เพื่อแก้ไขปัญหา ให้ตรงตามความต้องการและความพึงพอใจของผู้รับบริการต่อไป

#### ข้อจำกัดในการนำข้อมูลไปใช้

เนื่องจากการเก็บข้อมูลจากแบบสำรวจของนักศึกษาแรกเข้าที่ลงทะเบียนในระบบบริการการศึกษาวิทยาลัยชุมชน ด้านงานทะเบียน วัตถุประสงค์และประเมินผลนักศึกษา ซึ่งเป็นการรับข้อมูล ณ วันที่ 2 ตุลาคม 2566

## บทที่ 2 การจัดการศึกษาหลักสูตรสัมฤทธิ์บัตรวิทยาลัยชุมชน

การนำเสนอที่เกี่ยวข้องกับการจัดการศึกษาหลักสูตรสัมฤทธิ์บัตรวิทยาลัยชุมชนจะกล่าวถึง แนวทางการจัดการศึกษาหลักสูตรสัมฤทธิ์บัตรวิทยาลัยชุมชน โดยมีรายละเอียดดังนี้

### แนวทางการจัดการศึกษาหลักสูตรสัมฤทธิ์บัตรวิทยาลัยชุมชน

แนวทางการจัดการศึกษาหลักสูตรสัมฤทธิ์บัตรวิทยาลัยชุมชนจะอ้างอิงจากระเบียบสถาบันวิทยาลัยชุมชน ว่าด้วยการจัดการศึกษาหลักสูตรสัมฤทธิ์บัตรวิทยาลัยชุมชน พุทธศักราช 2560

ตามระเบียบสถาบันวิทยาลัยชุมชน ว่าด้วยการจัดการศึกษาหลักสูตรสัมฤทธิ์บัตรวิทยาลัยชุมชน พุทธศักราช 2560 ได้ให้นิยาม ดังต่อไปนี้

“หลักสูตร” หมายถึง หลักสูตรสัมฤทธิ์บัตรวิทยาลัยชุมชน ประกอบด้วย หลักสูตรที่วิทยาลัยพัฒนาขึ้น ตามความต้องการของบุคคลหรือกลุ่มคนในท้องถิ่นหรือชุมชน หรือหลักสูตรแบบรายวิชาในหลักสูตรอนุปริญญา วิทยาลัยชุมชน ประกาศนียบัตรสถาบันวิทยาลัยชุมชน ประกาศนียบัตรวิทยาลัยชุมชน ประกาศนียบัตรวิชาชีพ ชั้นสูง (ปวส.) หรือประกาศนียบัตรวิชาชีพ (ปวช.) เรียนแบบรายวิชาใดวิชาหนึ่งเพื่อขอรับสัมฤทธิ์บัตร

“สัมฤทธิ์บัตรวิทยาลัยชุมชน” หมายถึง สัมฤทธิ์บัตรที่ได้จากการสำเร็จการศึกษา อบรมหลักสูตรสัมฤทธิ์บัตรวิทยาลัยชุมชน

“นักศึกษา” หมายถึง ผู้สมัครเข้าศึกษา อบรม ที่ได้ขึ้นทะเบียนเป็นนักศึกษาหลักสูตรสัมฤทธิ์บัตรวิทยาลัยชุมชน

“ระยะเวลาการศึกษา” หมายถึง ระยะเวลาที่วิทยาลัยเปิดทำการศึกษา อบรมตามหลักสูตร สำหรับข้ออื่นๆ ที่เกี่ยวกับการจัดการศึกษาหลักสูตรสัมฤทธิ์บัตรของวิทยาลัยชุมชน มีดังต่อไปนี้

#### 1. การจัดการศึกษาอบรม

ให้วิทยาลัยจัดการศึกษาอบรม เป็นรายวิชาหรือชุดการเรียนรู้ (Module) ภายในระยะเวลาที่กำหนด ในหลักสูตร

#### 2. จำนวนหน่วยกิตและการคิดหน่วยกิต

2.1 จำนวนหน่วยกิตรวมตลอดหลักสูตรไม่น้อยกว่า 3 หน่วยกิต

2.2 การคิดหน่วยกิต เทียบเคียงกับการคิดหน่วยกิตในการจัดการศึกษาระบบทวิภาค ดังนี้

รายวิชาภาคทฤษฎี ที่ใช้เวลาบรรยาย หรืออภิปรายปัญหาไม่น้อยกว่า 15 ชั่วโมงต่อภาค การศึกษาปกติ ให้มีค่าเท่ากับ 1 หน่วยกิตระบบทวิภาค

รายวิชาภาคปฏิบัติ ที่ใช้เวลาฝึกหรือทดลองไม่น้อยกว่า 30 ชั่วโมงต่อภาคการศึกษาปกติ ให้มีค่าเท่ากับ 1 หน่วยกิตระบบทวิภาค

การฝึกงานหรือการฝึกภาคสนาม ที่ใช้เวลาฝึกไม่น้อยกว่า 45 ชั่วโมงต่อภาคการศึกษาปกติ ให้มีค่าเท่ากับ 1 หน่วยกิตระบบทวิภาค

การทำโครงการหรือกิจกรรมการเรียนอื่นใดตามที่ได้รับมอบหมายที่ใช้เวลาทำโครงการหรือกิจกรรมนั้น ๆ ไม่น้อยกว่า 45 ชั่วโมง ต่อภาคการศึกษาปกติ ให้มีค่าเท่ากับ 1 หน่วยกิตระบบทวิภาค

การจัดการเรียนการสอน 1 หน่วยชั่วโมง ใช้เวลาไม่น้อยกว่า 50 นาที



3. โครงสร้างหลักสูตรและการอนุมัติหลักสูตร
  - 3.1 สารระการการเรียนรู้ประกอบด้วย ความรู้ ทักษะ และคุณลักษณะที่เป็นไปตามวัตถุประสงค์ของหลักสูตร
  - 3.2 สภาวิทยาลัยเป็นผู้อนุมัติหลักสูตรและการเปิดสอน
4. ผู้รับผิดชอบหลักสูตร
  - 4.1 วิทยาลัยแต่งตั้งผู้รับผิดชอบหลักสูตรไม่น้อยกว่า 1 คน จากบุคลากรต่อไปนี้ ข้าราชการครู พนักงานราชการตำแหน่งผู้สอน นักวิชาการการศึกษา หรือบุคลากรตามสัญญาจ้างที่ทำหน้าที่สอนของวิทยาลัยชุมชน ซึ่งมีคุณวุฒิไม่ต่ำกว่าระดับปริญญาตรี
  - 4.2 ผู้รับผิดชอบหลักสูตรมีภาระหน้าที่ในการพัฒนาหลักสูตร การจัดการเรียนการสอน การอำนวยความสะดวกเกี่ยวกับการใช้หลักสูตร การติดตามประเมินผล และปรับปรุงหลักสูตร
5. ผู้สอนมีคุณสมบัติ ดังนี้
  - 5.1 ผู้สอนประจำ หมายถึง บุคลากรของวิทยาลัยชุมชน ประกอบด้วย ข้าราชการครูหรือพนักงานราชการตำแหน่งผู้สอน หรือนักวิชาการศึกษา หรือพนักงานอัตราจ้างตำแหน่งผู้สอน
  - 5.2 ผู้สอนพิเศษ หมายถึง ผู้ทรงคุณวุฒิที่มีคุณสมบัติตามข้อบังคับสถาบันวิทยาลัยชุมชน ว่าด้วยคุณสมบัติ และหลักเกณฑ์เกี่ยวกับผู้สอนพิเศษ พ.ศ. 2558
6. การพัฒนาหลักสูตร ให้ทุกหลักสูตรมีการพัฒนาหลักสูตรให้ทันสมัย แสดงการปรับปรุงดัชนีด้านมาตรฐานและคุณภาพการศึกษาเป็นระยะ ๆ และมีการประเมินเพื่อพัฒนาหลักสูตรอย่างต่อเนื่อง
7. ชื่อสัมฤทธิ์บัตร  
หลักสูตรสัมฤทธิ์บัตรวิทยาลัยชุมชน ให้ใช้ชื่อสัมฤทธิ์บัตร แล้วตามด้วยชื่อหลักสูตรต่อท้าย สัมฤทธิ์บัตร (ชื่อหลักสูตร)  
ตัวอย่าง สัมฤทธิ์บัตร (กระบวนการจัดทำบัญชี)  
  
หลักสูตรระดับสัมฤทธิ์บัตร ที่เปิดสอนในวิทยาลัยชุมชน ภาคการศึกษาที่ 1 ปีการศึกษา 2566 ประกอบด้วย
  - (1) สัมฤทธิ์บัตร (สไปป๋กมอญสมุทรสาคร)
  - (2) สัมฤทธิ์บัตร (กฎหมายอาญา 1 : ภาคทั่วไป)
  - (3) สัมฤทธิ์บัตร (การเข้าใจดิจิตล)
  - (4) สัมฤทธิ์บัตร (การตลาดดิจิตล)
  - (5) สัมฤทธิ์บัตร (การทำขนมอบและเบเกอรี่)
  - (6) สัมฤทธิ์บัตร (การนวดไทยและนวดฝ่าเท้าเพื่อสุขภาพ)
  - (7) สัมฤทธิ์บัตร (การบริหารการพัฒนาท้องถิ่น)
  - (8) สัมฤทธิ์บัตร (การบริหารทรัพยากรมนุษย์ภาครัฐ)
  - (9) สัมฤทธิ์บัตร (การบริหารสังคมพหุวัฒนธรรม)
  - (10) สัมฤทธิ์บัตร (การบัญชีชั้นกลาง 1)
  - (11) สัมฤทธิ์บัตร (การบัญชีเพื่อการจัดการ)

- (12) สัมฤทธิ์บัตร (การปกครองท้องถิ่น)
- (13) สัมฤทธิ์บัตร (การเป็นผู้ประกอบการธุรกิจชุมชน)
- (14) สัมฤทธิ์บัตร (การผสมเครื่องตีพิมพ์พื้นฐาน)
- (15) สัมฤทธิ์บัตร (การพัฒนาทักษะการเรียนรู้ในศตวรรษที่ 21)
- (16) สัมฤทธิ์บัตร (การภาษีอากร)
- (17) สัมฤทธิ์บัตร (การเมืองการปกครองของไทย)
- (18) สัมฤทธิ์บัตร (เขียนแบบเทคนิค)
- (19) สัมฤทธิ์บัตร (ความรู้เบื้องต้นเกี่ยวกับกฎหมาย)
- (20) สัมฤทธิ์บัตร (ความรู้เบื้องต้นเกี่ยวกับรัฐประศาสนศาสตร์)
- (21) สัมฤทธิ์บัตร (ความรู้เบื้องต้นเกี่ยวกับรัฐศาสตร์)
- (22) สัมฤทธิ์บัตร (จังหวัดศึกษา)
- (23) สัมฤทธิ์บัตร (ชีวิตและการสร้างคุณค่า)
- (24) สัมฤทธิ์บัตร (ชุมชนแห่งความยั่งยืน)
- (25) สัมฤทธิ์บัตร (ดิจิทัลกับชีวิต)
- (26) สัมฤทธิ์บัตร (ทฤษฎีองค์การและการจัดการสมัยใหม่)
- (27) สัมฤทธิ์บัตร (นโยบายสาธารณะและการวางแผน)
- (28) สัมฤทธิ์บัตร (นวดน้ำมันลึงกาสะ)
- (29) สัมฤทธิ์บัตร (นักบริหารจัดการสหกรณ์มืออาชีพ)
- (30) สัมฤทธิ์บัตร (ผู้ดูแลผู้สูงอายุ 420 ชั่วโมง)
- (31) สัมฤทธิ์บัตร (ภาษาไทยเพื่อการพัฒนาปัญญา)
- (32) สัมฤทธิ์บัตร (ภาษาไทยเพื่อการพัฒนาปัญญา(2561))
- (33) สัมฤทธิ์บัตร (ภาษาอังกฤษเพื่อการสื่อสาร 1)
- (34) สัมฤทธิ์บัตร (ภาษาอังกฤษเพื่อการสื่อสาร 2)
- (35) สัมฤทธิ์บัตร (ภาษาอังกฤษเพื่อการสื่อสารสากล 1)
- (36) สัมฤทธิ์บัตร (วิทยาลัยชุมชนกับการเป็นพลเมือง)
- (37) สัมฤทธิ์บัตร (วิทยาศาสตร์และสิ่งแวดล้อมเพื่อชีวิต)
- (38) สัมฤทธิ์บัตร (การแปรรูปผลิตภัณฑ์เพิ่มมูลค่าจากดาวเรือง)
- (39) สัมฤทธิ์บัตร (การพัฒนาผลิตภัณฑ์ผ้ามัดย้อมและผ้าพิมพ์ลาย)
- (40) สัมฤทธิ์บัตร (การเพาะปลูกดาวเรือง)
- (41) สัมฤทธิ์บัตร (นวดไทยเพื่อสุขภาพ 150 ชั่วโมง)
- (42) สัมฤทธิ์บัตร (โปรแกรมตารางคำนวณขั้นสูงเพื่อธุรกิจ)
- (43) สัมฤทธิ์บัตร (ศิลปวัฒนธรรมท้องถิ่น)
- (44) สัมฤทธิ์บัตร (งานมัคคุเทศก์)
- (45) สัมฤทธิ์บัตร (หลักการจัดการ)

- (46) สัมฤทธิ์บัตร (หลักการตลาด)
- (47) สัมฤทธิ์บัตร (หลักการบัญชี)
- (48) สัมฤทธิ์บัตร (หลักเศรษฐศาสตร์)
- (49) สัมฤทธิ์บัตร (การวิเคราะห์ปัญหาารถไฟฟ้า รถยนต์ ไฮบริด และยานยนต์ไฟฟ้า)
- (50) สัมฤทธิ์บัตร (งานระบบกักเก็บพลังงาน)

ที่มา ระบบสารสนเทศเพื่อผู้บริหารระดับสูง (Executive Information System: EIS) : 4 ธันวาคม 2566

### บทที่ 3 วิธีดำเนินการ

การดำเนินการสำรวจข้อมูลนักศึกษาแรกเข้าของวิทยาลัยชุมชน หลักสูตรสัมฤทธิ์บัตรวิทยาลัยชุมชน ณ ภาคการศึกษาที่ 1 ปีการศึกษา 2566 ดำเนินการตามขั้นตอน ดังนี้

1. สร้างแบบสอบถามข้อมูลนักศึกษาแรกเข้า หลักสูตรสัมฤทธิ์บัตรวิทยาลัยชุมชน ณ ภาคการศึกษาที่ 1 การศึกษา 2566 ลงในระบบสารสนเทศเพื่อการเชื่อมโยงการศึกษาและการมีงานทำของผู้สำเร็จการศึกษาวิทยาลัยชุมชน
2. สถาบันวิทยาลัยชุมชนดำเนินการแจ้งปฏิทิน แนวปฏิบัติและแบบฟอร์มการรายงานข้อมูล ประจำปีการศึกษา 2566 พร้อมทั้งแจ้งหนังสือ ให้วิทยาลัยชุมชนดำเนินการสำรวจนักศึกษาแรกเข้าของวิทยาลัยชุมชน ประจำปีการศึกษา 2566 ในช่วงเดือนมิถุนายน – กันยายน และบันทึกผลการสำรวจลงในระบบสารสนเทศฯ ให้แล้วเสร็จภายในวันที่ 30 กันยายน 2566
3. สถาบันวิทยาลัยชุมชนตรวจสอบความถูกต้อง สมบูรณ์ของข้อมูลที่บันทึกผ่านระบบสารสนเทศฯ
4. สถาบันวิทยาลัยชุมชนวิเคราะห์ข้อมูลโดยใช้การแจกแจงความถี่ และค่าร้อยละ และค่าเฉลี่ย ( $\bar{X}$ ) และจัดทำสรุปรายงานผลการสำรวจข้อมูลนักศึกษาแรกเข้าหลักสูตรสัมฤทธิ์บัตรวิทยาลัยชุมชน ภาคการศึกษาที่ 1 การศึกษา 2566
5. สถาบันวิทยาลัยชุมชนนำเสนอรายงานผลการสำรวจต่อวิทยาลัยชุมชน และจัดทำเอกสารเผยแพร่ให้แก่บุคลากรทั้งในระดับสถาบันวิทยาลัยชุมชน และวิทยาลัยชุมชนนำไปใช้ประโยชน์ในส่วนที่เกี่ยวข้องต่อไป

#### ประชากรที่ให้ข้อมูล

เป็นการสำรวจข้อมูลนักศึกษาแรกเข้าของวิทยาลัยชุมชน ณ ภาคการศึกษาที่ 1 ปีการศึกษา 2566 ที่ลงทะเบียนเข้าศึกษาในหลักสูตรสัมฤทธิ์บัตรวิทยาลัยชุมชน จำนวนทั้งสิ้น 545 คน

#### การเก็บรวบรวมข้อมูล

1. เครื่องมือที่ใช้ในการเก็บรวบรวมข้อมูล คือระบบสารสนเทศเพื่อการเชื่อมโยงการศึกษาและการมีงานทำของผู้สำเร็จการศึกษาวิทยาลัยชุมชน ซึ่งแบ่งข้อคำถามออกเป็น 5 ประเด็น ตามตัวแปรดังนี้

- 1.1 ข้อมูลพื้นฐานของนักศึกษาแรกเข้า  
ประกอบด้วยข้อมูลด้านเชื้อชาติ สัญชาติ ศาสนา เพศ อายุ สถานภาพ และหลักสูตรที่เรียน
- 1.2 ข้อมูลการออกกลางคัน (กรณีที่เคยศึกษาที่วิทยาลัยชุมชนมาก่อน)
- 1.3 ประวัติการศึกษาที่ผ่านมา  
ประกอบด้วยข้อมูลด้านระยะเวลาที่สำเร็จการศึกษาจากสถานศึกษาเดิม วุฒิการศึกษาเดิมและเคยศึกษาต่อในระดับอุดมศึกษามาก่อนหรือไม่
- 1.4 ภาวะการมีงานทำและการประกอบอาชีพ ประกอบด้วยข้อมูลด้านภาวะการมีงานทำ อาชีพ รายได้
- 1.5 ความต้องการศึกษาต่อหลังสำเร็จการศึกษาที่วิทยาลัยชุมชน

## 2. ประชากรที่ศึกษา

วิทยาลัยชุมชนดำเนินการสำรวจข้อมูลนักศึกษาแรกเข้า ณ ภาคการศึกษาที่ 1 ปีการศึกษา 2566  
รวมจำนวนทั้งสิ้น 545 คน

ตารางที่ 1 ผลการสำรวจข้อมูลนักศึกษาแรกเข้า หลักสูตรสัมฤทธิบัตรวิทยาลัยชุมชน ณ ภาคการศึกษาที่ 1  
ปีการศึกษา 2566

วิทยาลัยชุมชน	จำนวนนักศึกษา แรกเข้า 1/2566* (1)	จำนวนนักศึกษา แรกเข้าที่ตอบ แบบสอบถาม* (2)	ร้อยละ (%)	ผลต่าง (1)-(2)
รวม	545	457	83.85	88
1.พิจิตร	26	26	100.00	-
2.มุกดาหาร	80	60	75.00	20
3.สระแก้ว	170	170	100.00	-
4.ระนอง	40	40	100.00	-
5.นราธิวาส	20	-	0.00	20
6.สมุทรสาคร	40	40	100.00	-
7.ยโสธร	68	68	100.00	-
8.แพร่	101	53	52.48	48

\* ข้อมูลการสำรวจนักศึกษาแรกเข้าจากระบบสารสนเทศและการมีงานทำ ของวิทยาลัยชุมชน ณ วันที่ 2 ตุลาคม 2566

## บทที่ 4 ผลการวิเคราะห์ข้อมูล

การเก็บรวบรวมข้อมูลในครั้งนี้เป็นการเก็บรวบรวมข้อมูลเชิงสำรวจนักศึกษาแรกเข้า ณ ภาคการศึกษาที่ 1 ปีการศึกษา 2566 ที่ลงทะเบียนเข้าศึกษาในหลักสูตรสัมฤทธิ์บัตรวิทยาลัยชุมชน โดยแบ่งการนำเสนอผลการวิเคราะห์ ข้อมูลออกเป็น 5 ส่วน ดังนี้

**ส่วนที่ 1 ข้อมูลพื้นฐานของนักศึกษาแรกเข้า** ประกอบด้วยข้อมูลเชื้อชาติ สัญชาติ ศาสนา เพศ อายุ สถานภาพสมรส และหลักสูตรที่เรียน

**ส่วนที่ 2 ข้อมูลการออกกลางคัน (กรณีที่เคยศึกษาที่วิทยาลัยชุมชนมาก่อน)**

**ส่วนที่ 3 ประวัติการศึกษาที่ผ่านมา** ประกอบด้วยข้อมูลด้านวุฒิการศึกษาเดิม ระยะเวลาที่สำเร็จการศึกษาจากสถานศึกษาเดิม สถานศึกษาที่เคยศึกษาต่อในระดับอุดมศึกษา

**ส่วนที่ 4 ภาวะการมีงานทำและการประกอบอาชีพ** ประกอบด้วยข้อมูลการมีงานทำ อาชีพ และรายได้

**ส่วนที่ 5 ความต้องการศึกษาต่อหลังสำเร็จการศึกษาที่วิทยาลัยชุมชน**

**ส่วนที่ 1 ข้อมูลพื้นฐานของนักศึกษาแรกเข้าหลักสูตรสัมฤทธิ์บัตรวิทยาลัยชุมชน ณ ภาคการศึกษาที่ 1 ปีการศึกษา 2566** ประกอบด้วยข้อมูลเชื้อชาติ สัญชาติ ศาสนา เพศ อายุ สถานภาพสมรส และหลักสูตรที่เรียน

**ตารางที่ 2 จำนวนและร้อยละของนักศึกษาแรกเข้า หลักสูตรสัมฤทธิ์บัตรวิทยาลัยชุมชน ณ ภาคการศึกษาที่ 1 ปีการศึกษา 2566 จำแนกตามเชื้อชาติ**

วิทยาลัยชุมชน	จำนวนผู้ตอบแบบสอบถามทั้งหมด	จำนวนผู้ตอบแบบสอบถามข้อนี้	เชื้อชาติ	
			ไทย	กัมพูชา
รวม	457	457	454	3
ร้อยละ (%)		100.00	99.34	0.66
1.พิจิตร	26	26	26	-
2.มุกดาหาร	60	60	60	-
3.สระแก้ว	170	170	167	3
4.ระนอง	40	40	40	-
5.นราธิวาส*	-	-	-	-
6.สมุทรสาคร	40	40	40	-
7.ยโสธร	68	68	68	-
8.แพร่	53	53	53	-

\*ไม่ตอบแบบสอบถามในระบบภาวะการมีงานทำของวิทยาลัยชุมชน

จากตาราง นักศึกษาแรกเข้า หลักสูตรสัมฤทธิ์บัตรวิทยาลัยชุมชน ณ ภาคการศึกษาที่ 1 ปีการศึกษา 2566 ที่ตอบแบบสอบถามข้อนี้ มีจำนวน 457 คน คิดเป็นร้อยละ 100 ของผู้ตอบแบบสอบถามทั้งหมด จำนวน พบว่า

ส่วนใหญ่เป็นเชื้อชาติไทย จำนวน 454 คน คิดเป็นร้อยละ 99.34 รองลงมาคือกัมพูชา จำนวน 3 คน คิดเป็นร้อยละ 0.66

**ตารางที่ 3** จำนวนและร้อยละของนักศึกษาแรกเข้า หลักสูตรสัมฤทธิ์บัตรวิทยาลัยชุมชน ณ ภาคการศึกษาที่ 1 ปีการศึกษา 2564 2565 จำแนกตามเชื้อชาติ

วิทยาลัยชุมชน	เชื้อชาติ			
	2564			2565
	ไทย	กัมพูชา	เวียดนาม	ไทย
รวม	128	4	1	122
ร้อยละ (%)	96.24	3.01	0.75	100
สระแก้ว	-	-	-	88
ปัตตานี	35	-	-	-
ตราด	63	4	1	-
แพร่	30	-	-	34

จากตาราง นักศึกษาแรกเข้า หลักสูตรสัมฤทธิ์บัตรวิทยาลัยชุมชน ณ ภาคการศึกษาที่ 1 ปีการศึกษา 2564 ที่ตอบแบบสอบถามข้อนี้ พบว่า ส่วนใหญ่เป็นเชื้อชาติไทย ส่วนในปีการศึกษา 2565 พบว่า ทุกคนมีสัญชาติไทย

**ตารางที่ 4** จำนวนและร้อยละของนักศึกษาแรกเข้า หลักสูตรสัมฤทธิ์บัตรวิทยาลัยชุมชน ณ ภาคการศึกษาที่ 1 ปีการศึกษา 2566 จำแนกตามสัญชาติ

วิทยาลัยชุมชน	จำนวนผู้ตอบแบบสอบถามทั้งหมด	จำนวนผู้ตอบแบบสอบถามข้อนี้	สัญชาติ	
			ไทย	กัมพูชา
รวม	457	457	454	3
ร้อยละ (%)		100.00	99.34	0.66
1.พิจิตร	26	26	26	-
2.มุกดาหาร	60	60	60	-
3.สระแก้ว	170	170	167	3
4.ระนอง	40	40	40	-
5.นราธิวาส*	-	-	-	-
6.สมุทรสาคร	40	40	40	-
7.ยโสธร	68	68	68	-
8.แพร่	53	53	53	-

\*ไม่ตอบแบบสอบถามในระบบภาวะการมีงานทำของวิทยาลัยชุมชน

จากตาราง นักศึกษาแรกเข้า หลักสูตรสัมฤทธิ์บัตรวิทยาลัยชุมชน ณ ภาคการศึกษาที่ 1 ปีการศึกษา 2566 ที่ตอบแบบสอบถามข้อนี้ มีจำนวน 457 คน คิดเป็นร้อยละ 100 ของผู้ตอบแบบสอบถามทั้งหมด พบว่า

ส่วนใหญ่เป็นสัญชาติไทย จำนวน 454 คน คิดเป็นร้อยละ 99.34 รองลงมาคือกัมพูชา จำนวน 3 คน คิดเป็นร้อยละ 0.66

**ตารางที่ 5** จำนวนและร้อยละของนักศึกษาแรกเข้า หลักสูตรสัมฤทธิ์บัตรวิทยาลัยชุมชน ณ ภาคการศึกษาที่ 1 ปีการศึกษา 2564 2565 จำแนกตามสัญชาติ

วิทยาลัยชุมชน	สัญชาติ			
	2564			2565
	ไทย	กัมพูชา	เวียดนาม	ไทย
รวม	128	4	1	122
ร้อยละ (%)	96.24	3.01	0.75	100
สระแก้ว	-	-	-	88
ปัตตานี	35	-	-	-
ตราด	63	4	1	-
แพร่	30	-	-	34

จากตาราง นักศึกษาแรกเข้า หลักสูตรสัมฤทธิ์บัตรวิทยาลัยชุมชน ณ ภาคการศึกษาที่ 1 ปีการศึกษา 2564 ที่ตอบแบบสอบถามข้อนี้ พบว่า ส่วนใหญ่เป็นสัญชาติไทย ส่วนในปีการศึกษา 2565 พบว่า ทุกคนเป็นสัญชาติไทย

**ตารางที่ 6** จำนวนและร้อยละของนักศึกษาแรกเข้า หลักสูตรสัมฤทธิ์บัตรวิทยาลัยชุมชน ณ ภาคการศึกษาที่ 1 ปีการศึกษา 2566 จำแนกตามศาสนา

วิทยาลัยชุมชน	จำนวนผู้ตอบแบบสอบถามทั้งหมด	จำนวนผู้ตอบแบบสอบถามข้อนี้	ศาสนา		
			พุทธ	อิสลาม	คริสต์
รวม	457	457	455	1	1
ร้อยละ (%)		100.00	99.56	0.22	0.22
1.พิจิตร	26	26	26	-	-
2.มุกดาหาร	60	60	60	-	-
3.สระแก้ว	170	170	170	-	-
4.ระนอง	40	40	38	1	1
5.นราธิวาส*	-	-	-	-	-
6.สมุทรสาคร	40	40	40	-	-
7.ยโสธร	68	68	68	-	-
8.แพร่	53	53	53	-	-

\*ไม่ตอบแบบสอบถามในระบบภาวะการมีงานทำของวิทยาลัยชุมชน



จากตาราง นักศึกษาแรกเข้า หลักสูตรสัมฤทธิ์บัตรวิทยาลัยชุมชน ณ ภาคการศึกษาที่ 1 ปีการศึกษา 2566 ที่ตอบแบบสอบถามข้อนี้ มีจำนวน 457 คน คิดเป็นร้อยละ 100 ของผู้ตอบแบบสอบถามทั้งหมด พบว่า ส่วนใหญ่นับถือศาสนาพุทธ จำนวน 455 คน คิดเป็นร้อยละ 99.56 รองลงมาคืออิสลาม คริสต์ จำนวน 1 คน คิดเป็น ร้อยละ 0.22 เท่ากัน

ตารางที่ 7 จำนวนและร้อยละของนักศึกษาแรกเข้า หลักสูตรสัมฤทธิ์บัตรวิทยาลัยชุมชน ณ ภาคการศึกษาที่ 1 ปีการศึกษา 2564 2565 จำแนกตามศาสนา

วิทยาลัย ชุมชน	ศาสนา		
	2564		2565
	พุทธ	อิสลาม	พุทธ
รวม	99	34	122
ร้อยละ (%)	74.44	25.56	100
สระแก้ว	-	-	88
ปัตตานี	1	34	-
ตราด	68	-	-
แพร่	30	-	34

จากตาราง นักศึกษาแรกเข้า หลักสูตรสัมฤทธิ์บัตรวิทยาลัยชุมชน ณ ภาคการศึกษาที่ 1 ปีการศึกษา 2564 ที่ตอบแบบสอบถามข้อนี้ พบว่า ส่วนใหญ่นับถือศาสนาพุทธ รองลงมาคือศาสนาอิสลาม ปีการศึกษา 2565 พบว่าทุกคนนับถือศาสนาพุทธ

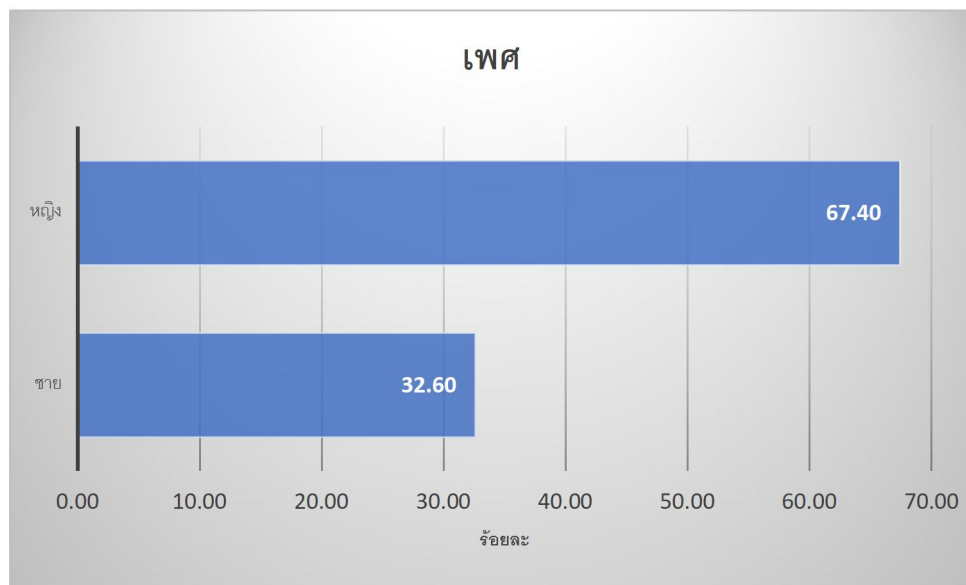
ตารางที่ 8 จำนวนและร้อยละของนักศึกษาแรกเข้า หลักสูตรสัมฤทธิ์บัตรวิทยาลัยชุมชน ณ ภาคการศึกษาที่ 1 ปีการศึกษา 2566 จำแนกตามเพศ

วิทยาลัยชุมชน	จำนวนผู้ตอบ แบบสอบถาม ทั้งหมด	จำนวนผู้ตอบ แบบสอบถาม ข้อนี้	เพศ	
			ชาย	หญิง
รวม	457	457	149	308
ร้อยละ (%)		100.00	32.60	67.40
1.พิจิตร	26	26	15	11
2.มุกดาหาร	60	60	9	51
3.สระแก้ว	170	170	69	101
4.ระนอง	40	40	7	33
5.นราธิวาส*	-	-	-	-
6.สมุทรสาคร	40	40	8	32
7.ยโสธร	68	68	12	56
8.แพร่	53	53	29	24

\*ไม่ตอบแบบสอบถามในระบบภาวะการมีงานทำของวิทยาลัยชุมชน

จากตาราง นักศึกษาแรกเข้า หลักสูตรสัมฤทธิ์บัตรวิทยาลัยชุมชน ณ ภาคการศึกษาที่ 1 ปีการศึกษา 2566 ที่ตอบแบบสอบถามข้อนี้ มีจำนวน 457 คน คิดเป็น 100 ของผู้ตอบแบบสอบถามทั้งหมด พบว่า ส่วนใหญ่เป็น เพศหญิง จำนวน 308 คน คิดเป็นร้อยละ 67.40 ส่วนเพศชายมีจำนวน 149 คน คิดเป็นร้อยละ 32.60

แผนภูมิที่ 1 เปรียบเทียบร้อยละของนักศึกษาแรกเข้า หลักสูตรสัมฤทธิ์บัตรวิทยาลัยชุมชน ณ ภาคการศึกษาที่ 1 ปีการศึกษา 2566 จำแนกตามเพศ



ตารางที่ 9 จำนวนและร้อยละของนักศึกษาแรกเข้า หลักสูตรสัมฤทธิ์บัตรวิทยาลัยชุมชน ณ ภาคการศึกษาที่ 1 ปีการศึกษา 2564 2565 จำแนกตามเพศ

วิทยาลัย ชุมชน	เพศ			
	2564		2565	
	ชาย	หญิง	ชาย	หญิง
รวม	31	102	49	73
ร้อยละ (%)	23.31	76.69	40.16	59.84
สระแก้ว	-	-	35	53
ปัตตานี	7	28	-	-
ตราด	21	47	-	-
แพร่	3	27	14	20

จากตาราง นักศึกษาแรกเข้า หลักสูตรสัมฤทธิ์บัตรวิทยาลัยชุมชน ณ ภาคการศึกษาที่ 1 ปีการศึกษา 2564 2565 ที่ตอบแบบสอบถามข้อนี้ พบว่า ส่วนใหญ่เป็นเพศหญิง

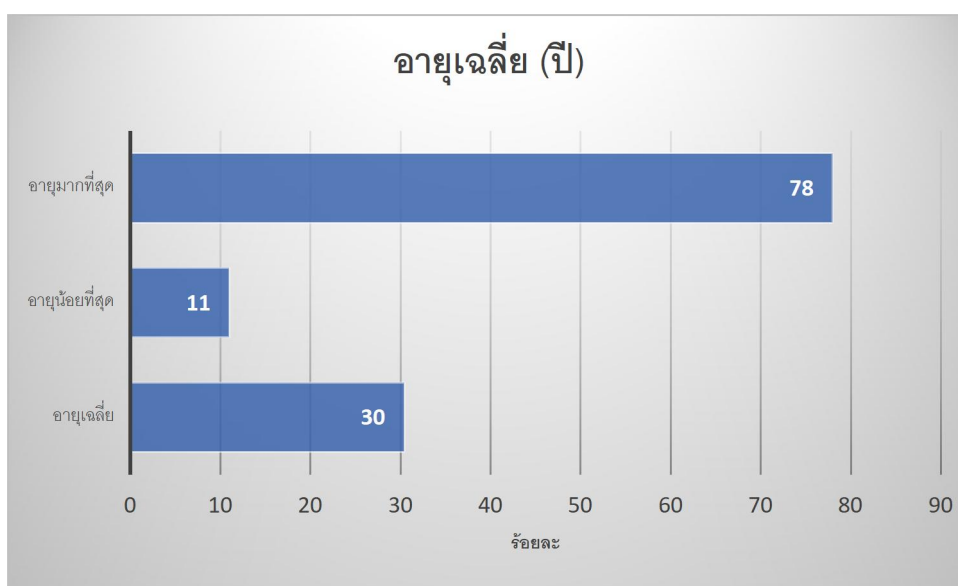
ตารางที่ 10 จำนวนและร้อยละของนักศึกษาแรกเข้า หลักสูตรสัมฤทธิ์บัตรวิทยาลัยชุมชน ณ ภาคการศึกษาที่ 1 ปีการศึกษา 2566 จำแนกตามอายุเฉลี่ย สูงสุด และต่ำสุด

วิทยาลัยชุมชน	จำนวนผู้ตอบแบบสอบถามทั้งหมด	จำนวนผู้ตอบแบบสอบถามข้อนี้	อายุเฉลี่ย (ปี)		
			อายุเฉลี่ย	อายุน้อยที่สุด	อายุมากที่สุด
รวม	457	445	30	11	78
1.พิจิตร	26	14	16	15	18
2.มุกดาหาร	60	60	24	17	53
3.สระแก้ว	170	170	24	12	78
4.ระนอง	40	40	38	19	71
5.นราธิวาส*	-	-	-	-	-
6.สมุทรสาคร	40	40	34	11	65
7.ยโสธร	68	68	46	20	65
8.แพร่	53	53	30	15	47

\*ไม่ตอบแบบสอบถามในระบบภาวะการมีงานทำของวิทยาลัยชุมชน

จากตาราง นักศึกษาแรกเข้า หลักสูตรสัมฤทธิ์บัตรวิทยาลัยชุมชน ณ ภาคการศึกษาที่ 1 ปีการศึกษา 2566 ที่ตอบแบบสอบถามข้อนี้ มีจำนวน 445 คน พบว่า อายุเฉลี่ยของนักศึกษาคือ 30 ปี โดยมีนักศึกษาอายุน้อยที่สุดคือ 11 ปี ส่วนอายุมากที่สุดคือ 78 ปี

แผนภูมิที่ 2 เปรียบเทียบร้อยละของนักศึกษาแรกเข้า หลักสูตรสัมฤทธิ์บัตรวิทยาลัยชุมชน ณ ภาคการศึกษาที่ 1 ปีการศึกษา 2566 จำแนกตามอายุเฉลี่ย สูงสุด และต่ำสุด



ตารางที่ 11 จำนวนและร้อยละของนักศึกษาแรกเข้า หลักสูตรสัมฤทธิ์บัตรวิทยาลัยชุมชน ณ ภาคการศึกษาที่ 1 ปีการศึกษา 2564 2565 จำแนกตามอายุเฉลี่ย สูงสุด และต่ำสุด

วิทยาลัยชุมชน	อายุเฉลี่ย (ปี)					
	2564			2565		
	อายุเฉลี่ย	อายุน้อยที่สุด	อายุมากที่สุด	อายุเฉลี่ย	อายุน้อยที่สุด	อายุมากที่สุด
รวม	28	12	65	31	12	77
สระแก้ว	-	-	-	23	12	77
ปัตตานี	19	18	32	-	-	-
ตราด	20	12	62	-	-	-
แพร่	46	21	65	39	23	63

จากตาราง นักศึกษาแรกเข้า หลักสูตรสัมฤทธิ์บัตรวิทยาลัยชุมชน ณ ภาคการศึกษาที่ 1 ปีการศึกษา 2564 2565 ที่ตอบแบบสอบถามข้อนี้ พบว่า อายุเฉลี่ยของนักศึกษาคือ 28 31 ปี มีแนวโน้มเพิ่มขึ้น

ตารางที่ 12 จำนวนและร้อยละของนักศึกษาแรกเข้า หลักสูตรสัมฤทธิ์บัตรวิทยาลัยชุมชน ณ ภาคการศึกษาที่ 1 ปีการศึกษา 2566 จำแนกตามสถานภาพสมรส

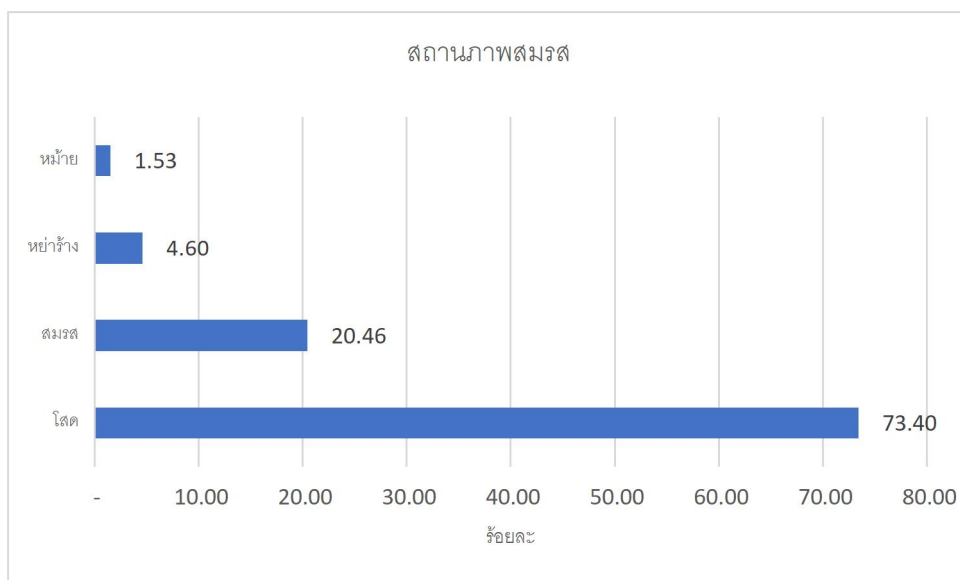
วิทยาลัยชุมชน	จำนวนผู้ตอบแบบสอบถามทั้งหมด	จำนวนผู้ตอบแบบสอบถามข้อนี้	สถานภาพสมรส			
			โสด	สมรส	หย่าร้าง	หม้าย
รวม	457	391	287	80	18	6
ร้อยละ (%)		85.56	73.40	20.46	4.60	1.53
1.พิจิตร	26	1	1	-	-	-
2.มุกดาหาร	60	60	59	1	-	-
3.สระแก้ว	170	168	135	26	4	3
4.ระนอง	40	34	20	14	-	-
5.นราธิวาส*	-	-	-	-	-	-
6.สมุทรสาคร	40	21	13	8	-	-
7.ยโสธร	68	58	19	31	5	3
8.แพร่	53	49	40	-	9	-

\*ไม่ตอบแบบสอบถามในระบบภาวะการมีงานทำของวิทยาลัยชุมชน

จากตาราง นักศึกษาแรกเข้า หลักสูตรสัมฤทธิ์บัตรวิทยาลัยชุมชน ณ ภาคการศึกษาที่ 1 ปีการศึกษา 2566 ที่ตอบแบบสอบถามข้อนี้ มีจำนวน 391 คน คิดเป็นร้อยละ 85.56 ของผู้ตอบแบบสอบถามทั้งหมด จำนวน 457 คน

พบว่า ส่วนใหญ่มีสถานภาพโสด จำนวน 287 คน คิดเป็นร้อยละ 73.40 รองลงมาคือสถานภาพสมรส มีจำนวน 80 คน คิดเป็นร้อยละ 20.46 และหย่าร้าง จำนวน 18 คน คิดเป็นร้อยละ 4.60 ตามลำดับ

**แผนภูมิที่ 3** เปรียบเทียบร้อยละของนักศึกษาแรกเข้า หลักสูตรสัมฤทธิบัตรวิทยาลัยชุมชน ณ ภาคการศึกษาที่ 1 ปีการศึกษา 2566 จำแนกตามสถานภาพสมรส



**ตารางที่ 13** จำนวนและร้อยละของนักศึกษาแรกเข้า หลักสูตรสัมฤทธิบัตรวิทยาลัยชุมชน ณ ภาคการศึกษาที่ 1 ปีการศึกษา 2564 2565 จำแนกตามสถานภาพสมรส

วิทยาลัยชุมชน	สถานภาพสมรส									
	2564					2565				
	โสด	สมรส	หม้าย	หย่าร้าง	ไม่ระบุ	โสด	สมรส	หม้าย	หย่าร้าง	
รวม	105	15	2	1	10	89	27	3	1	
ร้อยละ (%)	78.95	11.28	1.5	0.75	7.52	74.17	22.5	2.5	0.83	
สระแก้ว	-	-	-	-	-	69	15	3	1	
ปัตตานี	35	-	-	-	-	-	-	-	-	
ตราด	50	8	-	1	9	-	-	-	-	
แพร่	20	7	2	-	1	20	12	-	-	

จากตาราง นักศึกษาแรกเข้า หลักสูตรสัมฤทธิบัตรวิทยาลัยชุมชน ณ ภาคการศึกษาที่ 1 ปีการศึกษา 2564 2565 ที่ตอบแบบสอบถามข้อนี้ พบว่า ส่วนใหญ่มีสถานภาพโสด รองลงมาคือสถานภาพสมรส และหม้าย ตามลำดับ

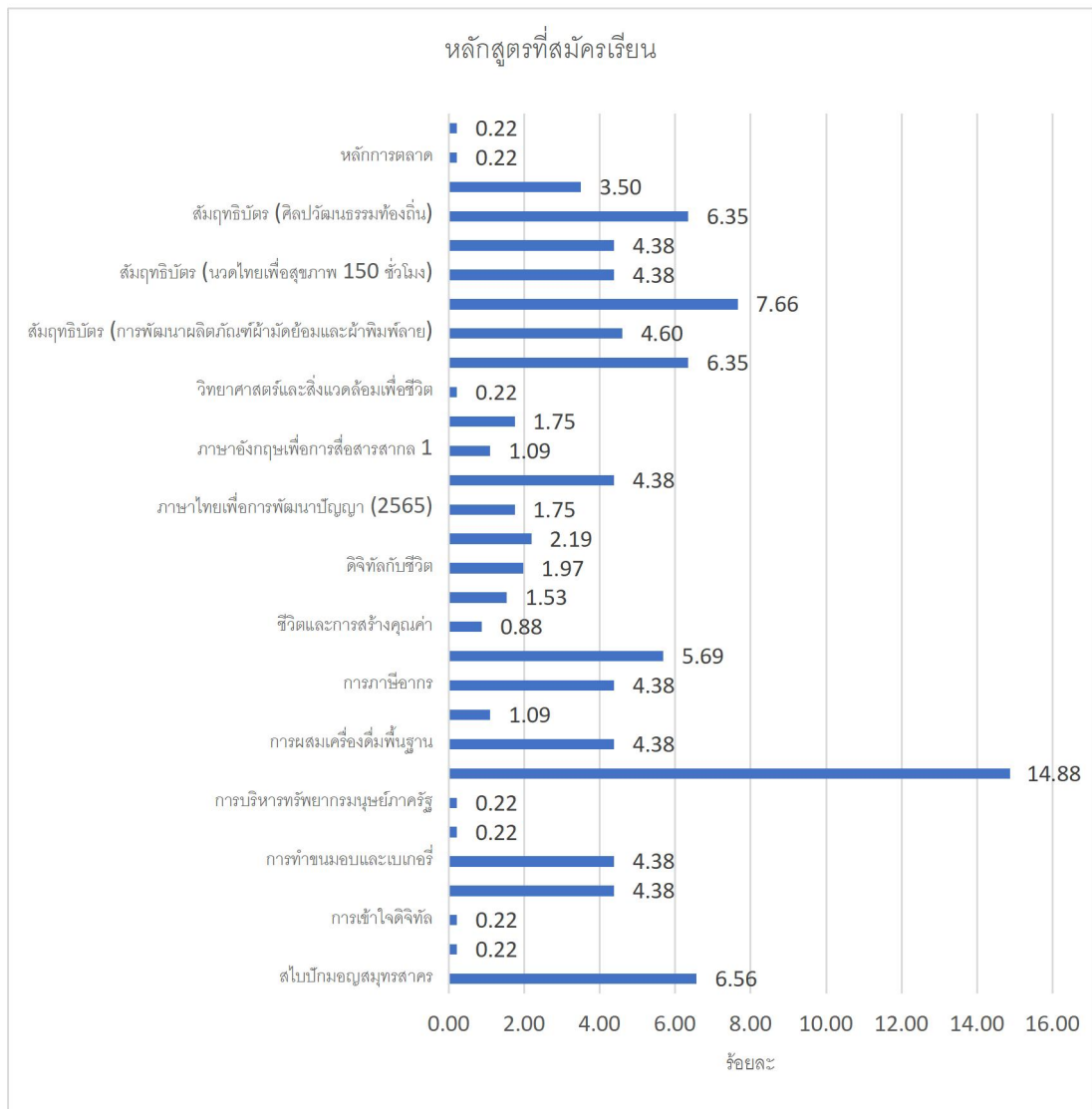
ตารางที่ 14 จำนวนและร้อยละของนักศึกษาแรกเข้า หลักสูตรสัมฤทธิ์บัตรวิทยาลัยชุมชน ณ ภาคการศึกษาที่ 1 ปีการศึกษา 2566 จำแนกตามหลักสูตรที่สมัครเรียน

หลักสูตร	ร้อยละ	รวม	พิจิตร	มุกดาหาร	สระแก้ว	ระนอง	สมุทรสาคร	ยโสธร	แพร่
จำนวนผู้ตอบแบบสอบถามทั้งหมด		457	26	60	170	40	40	68	53
จำนวนผู้ตอบแบบสอบถามข้อนี้		457	26	60	170	40	40	68	53
สไบปีกมอญสมุทรสาคร	6.56	30	-	-	-	-	30	-	-
กฎหมายอาญา 1 : ภาคทั่วไป	0.22	1	-	-	-	-	-	-	1
การเข้าใจดิจิทัล	0.22	1	-	-	-	-	-	-	1
การตลาดดิจิทัล	4.38	20	-	-	-	-	-	20	-
การทำขนมอบและเบเกอรี่	4.38	20	-	-	-	20	-	-	-
การบริหารการพัฒนาท้องถิ่น	0.22	1	-	-	-	-	-	-	1
การบริหารทรัพยากรมนุษย์ภาครัฐ	0.22	1	-	-	-	-	-	-	1
การเป็นผู้ประกอบการธุรกิจชุมชน	14.88	68	-	20	-	-	-	48	-
การผสมเครื่องตีพื้นฐาน	4.38	20	-	-	-	20	-	-	-
การพัฒนาทักษะการเรียนรู้ในศตวรรษที่ 21	1.09	5	-	-	-	-	-	-	5
การภาชีอากร	4.38	20	-	20	-	-	-	-	-
เขียนแบบเทคนิค	5.69	26	26	-	-	-	-	-	-
ชีวิตและการสร้างคุณค่า	0.88	4	-	-	-	-	-	-	4
ชุมชนแห่งความยั่งยืน	1.53	7	-	-	-	-	-	-	7
ดิจิทัลกับชีวิต	1.97	9	-	-	-	-	-	-	9
ผู้ดูแลผู้สูงอายุ 420 ชั่วโมง	2.19	10	-	-	-	-	10	-	-
ภาษาไทยเพื่อการพัฒนาปัญญา (2565)	1.75	8	-	-	-	-	-	-	8
ภาษาอังกฤษเพื่อการสื่อสาร 1	4.38	20	-	20	-	-	-	-	-
ภาษาอังกฤษเพื่อการสื่อสารสากล 1	1.09	5	-	-	-	-	-	-	5
วิทยาลัยชุมชนกับการเป็นพลเมือง	1.75	8	-	-	-	-	-	-	8
วิทยาศาสตร์และสิ่งแวดล้อมเพื่อชีวิต	0.22	1	-	-	-	-	-	-	1
สัมฤทธิ์บัตร (การแปรรูปผลิตภัณฑ์เพิ่มมูลค่าจากดาวเรือง)	6.35	29	-	-	29	-	-	-	-
สัมฤทธิ์บัตร (การพัฒนาผลิตภัณฑ์ผ้ามัดย้อมและผ้าพิมพ์ลาย)	4.60	21	-	-	21	-	-	-	-

หลักสูตร	ร้อยละ	รวม	พิจิตร	มุกดาหาร	สระแก้ว	ระนอง	สมุทรสาคร	ยโสธร	แพร่
สัมฤทธิ์บัตร (การเพาะปลูกดาวเรือง)	7.66	35	-	-	35	-	-	-	-
สัมฤทธิ์บัตร (นวดไทยเพื่อสุขภาพ 150 ชั่วโมง)	4.38	20	-	-	20	-	-	-	-
สัมฤทธิ์บัตร (โปรแกรมตารางคำนวณขั้นสูงเพื่อธุรกิจ)	4.38	20	-	-	20	-	-	-	-
สัมฤทธิ์บัตร (ศิลปวัฒนธรรมท้องถิ่น)	6.35	29	-	-	29	-	-	-	-
สัมฤทธิ์บัตรวิทยาลัยชุมชน (งานมัดคุเทศก์)	3.50	16	-	-	16	-	-	-	-
หลักการตลาด	0.22	1	-	-	-	-	-	-	1
หลักการบัญชี	0.22	1	-	-	-	-	-	-	1

จากตาราง นักศึกษาแรกเข้า หลักสูตรสัมฤทธิ์บัตรวิทยาลัยชุมชน ณ ภาคการศึกษาที่ 1 ปีการศึกษา 2566 ที่ตอบแบบสอบถามข้อนี้ มีจำนวน 457 คน คิดเป็นร้อยละ 100 ของผู้ตอบแบบสอบถามทั้งหมด พบว่า หลักสูตรที่มีผู้สมัครเรียนมากที่สุดคือ การเป็นผู้ประกอบการธุรกิจชุมชน มีจำนวน 68 คน คิดเป็นร้อยละ 14.88 รองลงมาคือ การเพาะปลูกดาวเรือง จำนวน 35 คน คิดเป็นร้อยละ 7.66 และสไปป้อมอูสมุทรสาคร จำนวน 30 คน คิดเป็นร้อยละ 6.56 ตามลำดับ

แผนภูมิที่ 4 เปรียบเทียบร้อยละของนักศึกษาแรกเข้า หลักสูตรสัมฤทธิ์บัตรวิทยาลัยชุมชน ณ ภาคการศึกษาที่ 1 ปีการศึกษา 2566 จำแนกตามหลักสูตรที่สมัครเรียน



ตารางที่ 15 จำนวนและร้อยละของนักศึกษาแรกเข้า หลักสูตรสัมฤทธิ์บัตรวิทยาลัยชุมชน ณ ภาคการศึกษาที่ 1 ปีการศึกษา 2564 2565 จำแนกตามหลักสูตรที่สมัครเรียน

หลักสูตร	วิทยาลัยชุมชน						
	รวม	2564				2565	
		แม่ฮ่องสอน	ปัตตานี	ตราด	แพร่	สระแก้ว	แพร่
การเพาะปลูกดาวเรือง	34	-	-	-	-	-	34
งานมัคคุเทศก์	33	-	-	-	-	33	-
ผู้ประกอบการอาหารไทย	24	-	-	-	-	24	-
ผ้าฝ้ายย้อมและผ้าพิมพ์ลาย	21	-	-	-	-	21	-
ความรู้เบื้องต้นเกี่ยวกับกฎหมาย	3	-	-	-	-	3	-



หลักสูตร	วิทยาลัยชุมชน						
	รวม	2564				2565	
		แม่ฮ่องสอน	ปัตตานี	ตราด	แพร่	สระแก้ว	แพร่
ความรู้เบื้องต้นเกี่ยวกับรัฐศาสตร์	3	-	-	-	-	3	-
ภาวะผู้นำ	2	-	-	-	-	2	-
ภาษาไทยเพื่อการพัฒนาปัญญา	2	-	-	-	-	2	-
การตัดเย็บเสื้อสตรีพื้นเมืองสมัยนิยม	35	-	35	-	-	-	-
การจัดการอาหารและเครื่องดื่ม	30	-	-	-	30	-	-
ภาษาอังกฤษเพื่อการท่องเที่ยวและบริการ	25	-	-	25	-	-	-
โปรแกรมคอมพิวเตอร์สำเร็จรูป	22	-	-	22	-	-	-
เศรษฐศาสตร์ทั่วไป	18	-	-	18	-	-	-
การเขียนโปรแกรมคอมพิวเตอร์เบื้องต้น	8	-	-	8	-	-	-
หลักการแปรรูปอาหาร	6	-	-	6	-	-	-
ภาษาอังกฤษเพื่อการสื่อสาร 1	4	-	-	4	-	-	-
การเป็นผู้ประกอบการธุรกิจชุมชน	3	-	-	3	-	-	-
การออกแบบและสร้างภาพเคลื่อนไหว	3	-	-	3	-	-	-
การขยายพันธุ์พืช	2	2	-	-	-	-	-
การจัดการทรัพยากรมนุษย์	1	-	-	1	-	-	-
ธุรกิจเกษตรเบื้องต้น	1	-	-	1	-	-	-

จากตาราง นักศึกษาแรกเข้า หลักสูตรสัมฤทธิ์บัตรวิทยาลัยชุมชน ณ ภาคการศึกษาที่ 1 ปีการศึกษา 2564 2565 ที่ตอบแบบสอบถามข้อนี้ หลักสูตรที่มีผู้สมัครเรียนมากที่สุดคือ การตัดเย็บเสื้อสตรีพื้นเมืองสมัยนิยม รองลงมาคือ การเพาะปลูกดาวเรือง และงานมัคคุเทศก์ ตามลำดับ

ส่วนที่ 2 ข้อมูลการออกกลางคัน (กรณีที่เคยศึกษาที่วิทยาลัยชุมชนมาก่อน)

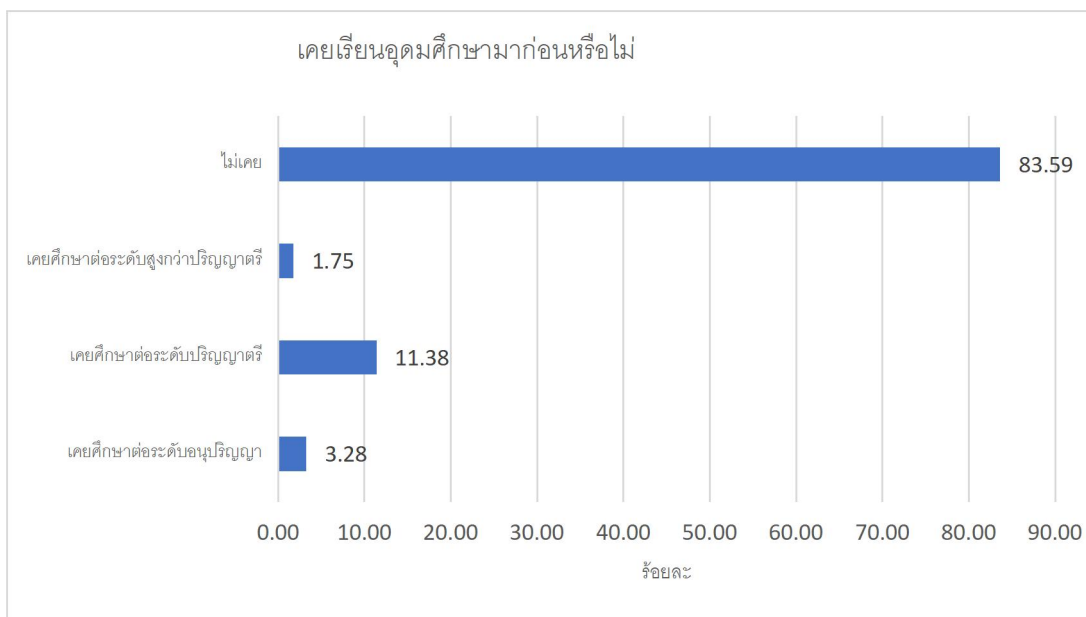
ตารางที่ 16 จำนวนและร้อยละของนักศึกษาแรกเข้า หลักสูตรสัมฤทธิ์บัตรวิทยาลัยชุมชน ณ ภาคการศึกษาที่ 1 ปีการศึกษา 2566 จำแนกกว่าเคยเรียนอุดมศึกษามาก่อนหรือไม่

วิทยาลัยชุมชน	จำนวนผู้ตอบแบบสอบถามทั้งหมด	จำนวนผู้ตอบแบบสอบถามข้อนี้	เคยเรียนอุดมศึกษามาก่อนหรือไม่			
			เคยศึกษาต่อระดับปริญญา	เคยศึกษาต่อระดับปริญญาตรี	เคยศึกษาต่อระดับสูงกว่าปริญญาตรี	ไม่เคย
รวม	457	457	15	52	8	382
ร้อยละ (%)		100.00	3.28	11.38	1.75	83.59
1.พิจิตร	26	26	-	-	-	26
2.มุกดาหาร	60	60	-	4	-	56
3.สระแก้ว	170	170	4	3	1	162
4.ระนอง	40	40	1	18	-	21
5.นราธิวาส*	-	-	-	-	-	-
6.สมุทรสาคร	40	40	-	12	-	28
7.ยโสธร	68	68	10	6	2	50
8.แพร่	53	53	-	9	5	39

\*ไม่ตอบแบบสอบถามในระบบภาวะการมีงานทำของวิทยาลัยชุมชน

จากตาราง นักศึกษาแรกเข้า หลักสูตรสัมฤทธิ์บัตรวิทยาลัยชุมชน ณ ภาคการศึกษาที่ 1 ปีการศึกษา 2566 ที่ตอบแบบสอบถามข้อนี้ มีจำนวน 457 คน คิดเป็นร้อยละ 100 ของผู้ตอบแบบสอบถามทั้งหมด พบว่าส่วนใหญ่ไม่เคยศึกษาต่อระดับอุดมศึกษามาก่อน จำนวน 382 คน คิดเป็นร้อยละ 83.59 รองลงมาคือเคยศึกษาต่อระดับปริญญาตรี จำนวน 52 คน คิดเป็นร้อยละ 11.38 และเคยศึกษาระดับอนุปริญญา จำนวน 15 คน คิดเป็นร้อยละ 3.28 ตามลำดับ

แผนภูมิที่ 5 เปรียบเทียบร้อยละของนักศึกษาแรกเข้า หลักสูตรสัมฤทธิ์บัตรวิทยาลัยชุมชน ณ ภาคการศึกษาที่ 1 ปีการศึกษา 2566 จำแนกตามเคยเรียนอุดมศึกษามาก่อนหรือไม่



ตารางที่ 17 จำนวนและร้อยละของนักศึกษาแรกเข้า หลักสูตรสัมฤทธิ์บัตรวิทยาลัยชุมชน ณ ภาคการศึกษาที่ 1 ปีการศึกษา 2564 2565 จำแนกว่าเคยเรียนอุดมศึกษามาก่อนหรือไม่

วิทยาลัยชุมชน	เคยเรียนอุดมศึกษามาก่อนหรือไม่						
	2564				2565		
	เคยศึกษา ระดับ อนุปริญญา	เคยศึกษา ระดับ ปริญญา ตรี	เคยศึกษา ระดับสูง กว่า ปริญญา ตรี	ไม่เคย	เคยศึกษา ระดับ อนุปริญญา	เคยศึกษา ระดับ ปริญญา ตรี	ไม่เคย
รวม	2	21	3	132	2	16	104
ร้อยละ (%)	1.27	13.29	1.9	83.54	1.64	13.11	85.25
สระแก้ว	-	-	-	-	-	-	88
ปัตตานี	-	-	-	35	-	-	-
ตราด	1	-	-	90	-	-	-
แพร่	1	21	3	5	2	16	16

จากตาราง นักศึกษาแรกเข้า หลักสูตรสัมฤทธิ์บัตรวิทยาลัยชุมชน ณ ภาคการศึกษาที่ 1 ปีการศึกษา 2564 2565 ที่ตอบแบบสอบถามข้อนี้ พบว่า ส่วนใหญ่ไม่เคยศึกษาต่อระดับอุดมศึกษามาก่อน รองลงมาคือเคยศึกษาระดับปริญญาตรี

ตารางที่ 18 จำนวนและร้อยละของนักศึกษาแรกเข้า หลักสูตรสัมฤทธิ์บัตรวิทยาลัยชุมชน ณ ภาคการศึกษาที่ 1 ปีการศึกษา 2566 จำแนกตามเคยศึกษาต่อระดับปริญญาตรี ชื่อสถานศึกษา

วิทยาลัยชุมชน	จำนวนผู้ตอบแบบสอบถามที่เคยศึกษาระดับปริญญาตรีมาก่อน	จำนวนผู้ตอบแบบสอบถามข้อนี้	เคยศึกษาระดับปริญญาตรี (ชื่อสถานศึกษา)							
			มหาวิทยาลัยธุรกิจบัณฑิตย์	มหาวิทยาลัยบูรพา	มหาวิทยาลัยราชภัฏสกลนคร	มหาวิทยาลัยราชภัฏเชียงใหม่	มหาวิทยาลัยรามคำแหง	มหาวิทยาลัยสงขลานครินทร์	มหาวิทยาลัยหอการค้าไทย	อื่นๆ
รวม	52	38	2	4	2	4	5	4	3	14
ร้อยละ (%)		73.08	5.26	10.53	5.26	10.53	13.16	10.53	7.89	36.84
1.พิจิตร	-	-	-	-	-	-	-	-	-	-
2.มุกดาหาร	4	4	-	-	2	-	-	-	-	2
3.สระแก้ว	3	3	-	-	-	-	1	-	-	2
4.ระนอง	18	17	2	-	-	-	2	4	3	6
5.สมุทรสาคร	12	5	-	-	-	-	2	-	-	3
6.ยโสธร	6	-	-	-	-	-	-	-	-	-
7.แพร่	9	9	-	4	-	4	-	-	-	1

จากตาราง นักศึกษาแรกเข้า หลักสูตรสัมฤทธิ์บัตรวิทยาลัยชุมชน ณ ภาคการศึกษาที่ 1 ปีการศึกษา 2565 ที่ตอบแบบสอบถามข้อนี้ มีจำนวน 38 คน คิดเป็นร้อยละ 73.08 ของผู้ตอบแบบสอบถามที่เคยเรียนระดับปริญญาตรีมาก่อน จำนวน 52 คน พบว่า สถานศึกษาส่วนใหญ่ที่เคยศึกษาระดับปริญญาตรีมาก่อน คือ มหาวิทยาลัยรามคำแหง จำนวน 5 คน คิดเป็นร้อยละ 13.16 รองลงมาคือมหาวิทยาลัยบูรพา มหาวิทยาลัยราชภัฏเชียงใหม่ มหาวิทยาลัยสงขลานครินทร์ จำนวน 4 คน คิดเป็นร้อยละ 10.53 เท่ากัน และมหาวิทยาลัยหอการค้าไทย จำนวน 3 คน คิดเป็นร้อยละ 7.89 ตามลำดับ

ตารางที่ 19 จำนวนและร้อยละของนักศึกษาแรกเข้า หลักสูตรสัมฤทธิ์บัตรวิทยาลัยชุมชน ณ ภาคการศึกษาที่ 1 ปีการศึกษา 2564 2565 จำแนกตามเคยศึกษาต่อระดับปริญญาตรี ชื่อสถานศึกษา

วิทยาลัย ชุมชน	เคยศึกษาระดับปริญญาตรี (ชื่อสถานศึกษา)				
	2564		2565		
	มหาวิทยาลัย รามคำแหง	มหาวิทยาลัยสุโขทัยธรรมมาธิราช	มหาวิทยาลัย รามคำแหง	มหาวิทยาลัย เชียงใหม่	มหาวิทยาลัย นเรศวร
รวม	3	2	3	2	2
ร้อยละ (%)	14.29	9.52	23.08	15.38	15.38
แพร่	3	2	3	2	2

จากตาราง นักศึกษาแรกเข้า หลักสูตรสัมฤทธิ์บัตรวิทยาลัยชุมชน ณ ภาคการศึกษาที่ 1 ปีการศึกษา 2565 ที่ตอบแบบสอบถามข้อนี้ ที่เคยเรียนระดับปริญญาตรีมาก่อน ปีการศึกษา 2564 2565 พบว่า สถานศึกษาส่วนใหญ่ที่เคยศึกษาระดับปริญญาตรีมาก่อน คือมหาวิทยาลัยรามคำแหง

ส่วนที่ 3 ประวัติการศึกษาที่ผ่านมา ประกอบด้วยข้อมูลด้านวุฒิการศึกษาเดิม ระยะเวลาที่สำเร็จการศึกษาจากสถานศึกษาเดิม สถานศึกษาที่เคยศึกษาต่อในระดับอุดมศึกษา

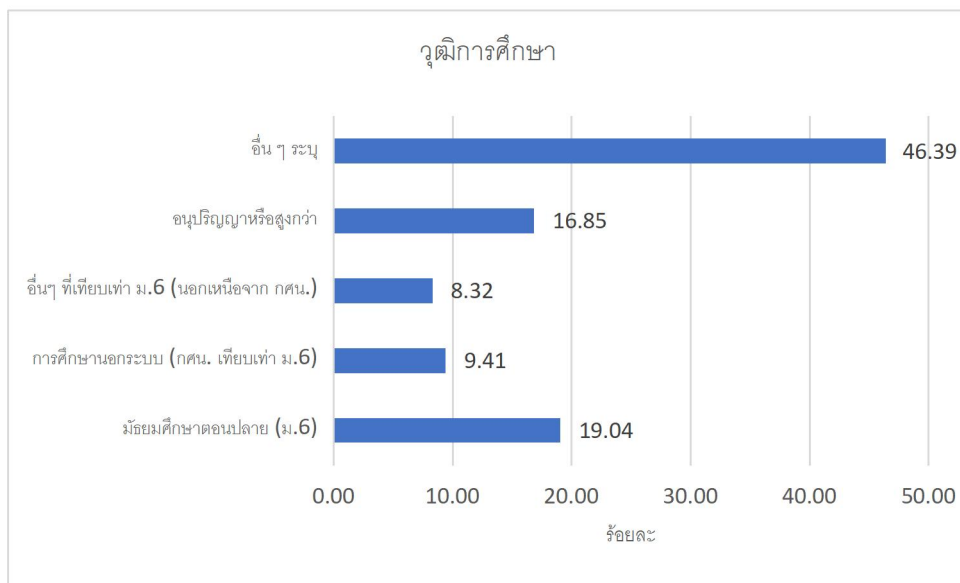
ตารางที่ 20 จำนวนและร้อยละของนักศึกษาแรกเข้า หลักสูตรสัมฤทธิ์บัตรวิทยาลัยชุมชน ณ ภาคการศึกษาที่ 1 ปีการศึกษา 2566 ของวิทยาลัยชุมชน จำแนกตามวุฒิศึกษาที่จบ

วิทยาลัยชุมชน	จำนวนผู้ตอบ แบบสอบถาม ทั้งหมด	จำนวนผู้ตอบ แบบสอบถาม ข้อนี้	วุฒิการศึกษา				
			มัธยมศึกษา ตอนปลาย (ม.6)	การศึกษานอก ระบบ (กศน. เทียบเท่า ม.6)	อื่นๆ ที่ เทียบเท่า ม.6 (นอกเหนือจาก กศน.)	อนุปริญญา หรือสูงกว่า	อื่น ๆ ระบุ
รวม	457	457	87	43	38	77	212
ร้อยละ (%)		100.00	19.04	9.41	8.32	16.85	46.39
1.พิจิตร	26	26	-	-	-	-	26
2.มุกดาหาร	60	60	19	11	18	4	8
3.สระแก้ว	170	170	13	11	1	8	137
4.ระนอง	40	40	10	3	3	24	-
5.นราธิวาส*	-	-	-	-	-	-	-
6.สมุทรสาคร	40	40	4	-	3	14	19
7.ยโสธร	68	68	21	5	9	21	12
8.แพร่	53	53	20	13	4	6	10

\*ไม่ตอบแบบสอบถามในระบบภาวะการมีงานทำของวิทยาลัยชุมชน

จากตาราง นักศึกษาแรกเข้า หลักสูตรสัมฤทธิ์บัตร ณ ภาคการศึกษาที่ 1 ปีการศึกษา 2566 ที่ตอบแบบสอบถามข้อนี้ มีจำนวน 457 คน คิดเป็นร้อยละ 100 ของผู้ตอบแบบสอบถามทั้งหมด พบว่า มีวุฒิการศึกษาอนุปริญญาหรือสูงกว่า จำนวน 77 คน คิดเป็นร้อยละ 16.85 รองลงมาคือมัธยมศึกษาตอนปลาย (ม.6) จำนวน 87 คน คิดเป็นร้อยละ 19.04 และการศึกษานอกระบบ (กศน. เทียบเท่า ม.6) จำนวน 43 คน คิดเป็นร้อยละ 9.41 ตามลำดับ ส่วนอื่น ๆ ระบุ มี ประถมศึกษาปีที่ 2 ประถมศึกษาปีที่ 4 ประถมศึกษาปีที่ 6 มัธยมศึกษาตอนต้น (ม.3) และ ปวส.

**แผนภูมิที่ 6** เปรียบเทียบร้อยละของนักศึกษาแรกเข้า หลักสูตรสัมฤทธิ์บัตรวิทยาลัยชุมชน ณ ภาคการศึกษาที่ 1 ปีการศึกษา 2566 จำแนกตามวุฒิการศึกษาที่จบ



**ตารางที่ 21** จำนวนและร้อยละของนักศึกษาแรกเข้า หลักสูตรสัมฤทธิ์บัตรวิทยาลัยชุมชน ณ ภาคการศึกษาที่ 1 ปีการศึกษา 2564 2565 ของวิทยาลัยชุมชน จำแนกตามวุฒิการศึกษาที่จบ

วิทยาลัยชุมชน	วุฒิการศึกษา							
	มัธยมศึกษาตอนปลาย (ม.6)	การศึกษานอกระบบ (กศน. เทียบเท่า ม.6)	อื่นๆ ที่เทียบเท่า ม.6	อนุปริญญาหรือสูงกว่า	มัธยมศึกษาตอนปลาย (ม.6)	การศึกษานอกระบบ (กศน. เทียบเท่า ม.6)	อื่นๆ ที่เทียบเท่า ม.6	อนุปริญญาหรือสูงกว่า
รวม	37	1	55	33	6	4	5	17
ร้อยละ (%)	23.42	0.63	34.81	20.89	4.92	3.28	4.1	13.93
1.สระแก้ว	-	-	-	-	1	1	-	-
2.ปัตตานี	31	-	4	-	-	-	-	-
3.ตราด	3	1	51	6	-	-	-	-
4.แพร่	3	-	-	27	5	3	5	17

จากตาราง นักศึกษาแรกเข้า หลักสูตรสัมฤทธิ์บัตร ณ ภาคการศึกษาที่ 1 ปีการศึกษา 2564 ที่ตอบแบบสอบถามข้อนี้ พบว่า ส่วนใหญ่ มีวุฒิการศึกษาอื่น ๆ ที่เทียบเท่า ม.6 ส่วนปีการศึกษา 2565 พบว่าส่วนใหญ่มีวุฒิการศึกษาอนุปริญญาหรือสูงกว่า

**ตารางที่ 22** จำนวนและร้อยละของนักศึกษาแรกเข้า หลักสูตรสัมฤทธิ์บัตรวิทยาลัยชุมชน ณ ภาคการศึกษาที่ 1 ปีการศึกษา 2566 จำแนกตามการสำเร็จการศึกษาจากสถานศึกษาเดิม (ม.6 หรือเทียบเท่า) มาแล้วกี่ปี

วิทยาลัยชุมชน	จำนวนผู้ตอบแบบสอบถามทั้งหมด	จำนวนผู้ตอบแบบสอบถามข้อนี้	ท่านสำเร็จการศึกษาจากสถานศึกษาเดิม (ม.6 หรือเทียบเท่า) มาแล้วกี่ปี			
			ไม่ถึง 1 ปี หรือศึกษาต่อทันที	1-5 ปี	6-10 ปี	มากกว่า 10 ปี
รวม	457	455	180	80	68	127
ร้อยละ (%)		99.56	39.56	17.58	14.95	27.91
1.พิจิตร	26	26	26	-	-	-
2.มุกดาหาร	60	60	25	19	5	11
3.สระแก้ว	170	170	114	12	8	36
4.ระนอง	40	40	-	9	21	10
5.นราธิวาส*	-	-	-	-	-	-
6.สมุทรสาคร	40	39	-	20	3	16
7.ยโสธร	68	68	1	11	23	33
8.แพร่	53	52	14	9	8	21

\*ไม่ตอบแบบสอบถามในระบบภาวะการมีงานทำของวิทยาลัยชุมชน

จากตาราง นักศึกษาแรกเข้า หลักสูตรสัมฤทธิ์บัตรวิทยาลัยชุมชน ณ ภาคการศึกษาที่ 1 ปีการศึกษา 2566 ที่ตอบแบบสอบถามข้อนี้ มีจำนวน 455 คน คิดเป็นร้อยละ 99.56 ของผู้ตอบแบบสอบถามทั้งหมด พบว่า ส่วนใหญ่สำเร็จการศึกษาจากสถานศึกษาเดิม (ม.6 หรือเทียบเท่า) มาแล้ว ไม่ถึง 1 ปี หรือศึกษาต่อทันที จำนวน 180 คน คิดเป็นร้อยละ 39.56 รองลงมาคือ มากกว่า 10 ปี จำนวน 127 คน คิดเป็นร้อยละ 27.91 และ 1-5 ปี จำนวน 80 คน คิดเป็นร้อยละ 17.58 ตามลำดับ

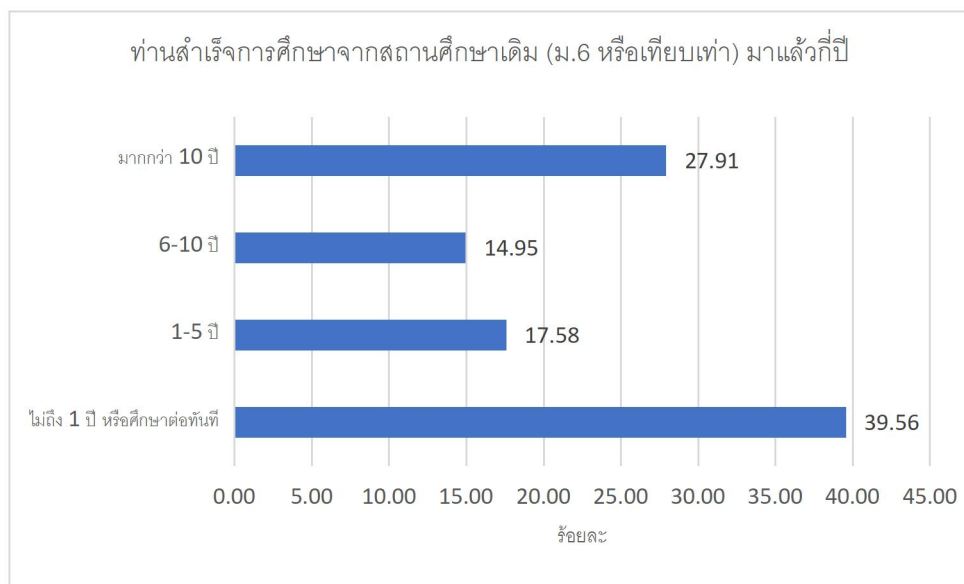
**ตารางที่ 23** จำนวนและร้อยละของนักศึกษาแรกเข้า หลักสูตรสัมฤทธิ์บัตรวิทยาลัยชุมชน ณ ภาคการศึกษาที่ 1 ปีการศึกษา 2564 2565 จำแนกตามการสำเร็จการศึกษาจากสถานศึกษาเดิม (ม.6 หรือเทียบเท่า) มาแล้วกี่ปี

วิทยาลัยชุมชน	ท่านสำเร็จการศึกษาจากสถานศึกษาเดิม (ม.6 หรือเทียบเท่า) มาแล้วกี่ปี							
	2564				2565			
	ไม่ถึง 1 ปี หรือศึกษาต่อทันที	1-5 ปี	6-10 ปี	มากกว่า 10 ปี	ไม่ถึง 1 ปี หรือศึกษาต่อทันที	1-5 ปี	6-10 ปี	มากกว่า 10 ปี
รวม	30	58	6	32	71	4	13	34
ร้อยละ (%)	23.81	46.03	4.76	25.4	58.2	3.28	10.66	27.87

1.สระแก้ว	-	-	-	-	67	2	3	16
2.ปัตตานี	29	4	2	-	-	-	-	-
3.ตราด	-	53	1	7	-	-	-	-
4.แพร่	1	1	3	25	4	2	10	18

จากตาราง นักศึกษาแรกเข้า หลักสูตรสัมฤทธิ์บัตรวิทยาลัยชุมชน ณ ภาคการศึกษาที่ 1 ปีการศึกษา 2564 ที่ตอบแบบสอบถามข้อนี้ พบว่า สำเร็จการศึกษาจากสถานศึกษาเดิม (ม.6 หรือเทียบเท่า) มาแล้ว 1-5 ปี รองลงมาคือ มากกว่า 10 ปี ส่วนในปีการศึกษา 2565 พบว่า สำเร็จการศึกษาจากสถานศึกษาเดิม (ม.6 หรือเทียบเท่า) มาแล้ว ไม่ถึง 1 ปี หรือศึกษาต่อทันที รองลงมาคือ มากกว่า 10 ปี

แผนภูมิที่ 7 เปรียบเทียบร้อยละของนักศึกษาแรกเข้า หลักสูตรสัมฤทธิ์บัตรวิทยาลัยชุมชน ณ ภาคการศึกษาที่ 1 ปีการศึกษา 2566 จำแนกตามระยะเวลาที่จบการศึกษาเดิม (ม.6 หรือเทียบเท่า) มาแล้วกี่ปี



ตารางที่ 24 จำนวนและร้อยละของนักศึกษาแรกเข้า หลักสูตรสัมฤทธิ์บัตรวิทยาลัยชุมชน ณ ภาคการศึกษาที่ 1 ปีการศึกษา 2566 จำแนกตามการสำเร็จการศึกษาจากสถานศึกษาเดิม (ม.6 หรือเทียบเท่า) มาแล้ว มากกว่า 10 ปี ระบุ

วิทยาลัยชุมชน	จำนวนผู้ตอบแบบสอบถามที่สำเร็จการศึกษา ม.6 มากกว่า 10 ปี	จำนวนผู้ตอบแบบสอบถามข้อนี้	สำเร็จการศึกษามาแล้วมากกว่า 10 ปี (ระบุ)		
			เฉลี่ย	น้อยที่สุด	มากที่สุด
รวม	457	127	23	10	60
1.พิจิตร	26	-	-	-	-
2.มุกดาหาร	60	11	17	11	35
3.สระแก้ว	170	36	31	12	60
4.ระนอง	40	10	19	11	30
5.นราธิวาส*	-	-	-	-	-
6.สมุทรสาคร	40	16	23	10	42

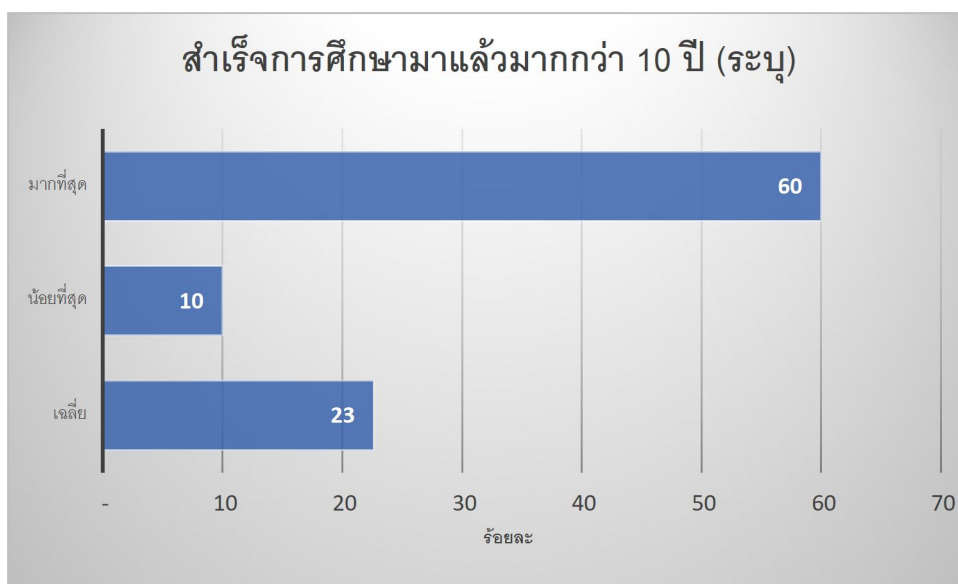


7.โยธธ	68	33	27	12	42
8.แพร์	53	21	18	11	24

\*ไม่ตอบแบบสอบถามในระบบภาวะการมีงานทำของวิทยาลัยชุมชน

จากตาราง นักศึกษาแรกเข้า หลักสูตรสัมฤทธิ์บัตรวิทยาลัยชุมชน ณ ภาคการศึกษาที่ 1 ปีการศึกษา 2566 ที่ตอบแบบสอบถามข้อนี้ มีจำนวน 127 คน คิดเป็นร้อยละ 27.79 ของผู้ตอบแบบสอบถามทั้งหมด จำนวน 457 คน พบว่า ส่วนใหญ่สำเร็จการศึกษาจากสถานศึกษาเดิม (ม.6 หรือเทียบเท่า) มาแล้ว มากกว่า 10 ปี เฉลี่ย 23 ปี น้อยที่สุด 10 ปี และมากที่สุด 60 ปี

แผนภูมิที่ 8 เปรียบเทียบร้อยละของนักศึกษาแรกเข้า หลักสูตรสัมฤทธิ์บัตรวิทยาลัยชุมชน ณ ภาคการศึกษาที่ 1 ปีการศึกษา 2566 จำแนกตามระยะเวลาที่จบการศึกษาเดิม (ม.6 หรือเทียบเท่า) มาแล้วมากกว่า 10 ปี



ส่วนที่ 4 การมีงานทำและการประกอบอาชีพ ประกอบด้วยข้อมูลการมีงานทำ อาชีพและรายได้

ตารางที่ 25 จำนวนและร้อยละของนักศึกษาแรกเข้า หลักสูตรสัมฤทธิ์บัตรวิทยาลัยชุมชน ณ ภาคการศึกษาที่ 1 ปีการศึกษา 2566 จำแนกตามภาวะการมีงานทำ

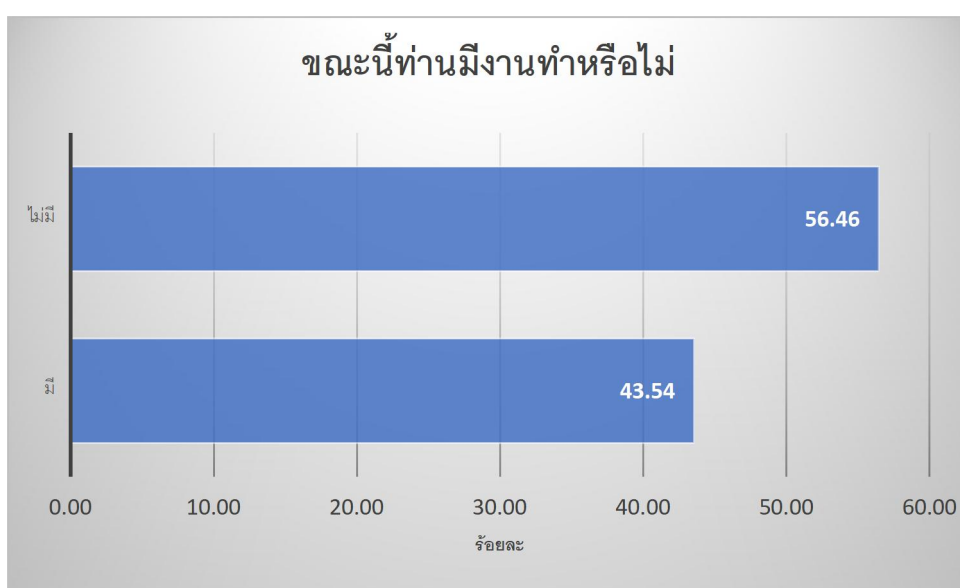
วิทยาลัยชุมชน	จำนวนผู้ตอบแบบสอบถามทั้งหมด	จำนวนผู้ตอบแบบสอบถามข้อนี้	ขณะนี้ท่านมีงานทำหรือไม่	
			มี	ไม่มี
รวม	457	457	199	258
ร้อยละ (%)		100.00	43.54	56.46
1.พิจิตร	26	26	-	26
2.มุกดาหาร	60	60	21	39
3.สระแก้ว	170	170	45	125
4.ระนอง	40	40	23	17
5.นราธิวาส*	-	-	-	-

6.สมุทรสาคร	40	40	17	23
7.ยโสธร	68	68	59	9
8.แพร่	53	53	34	19

\*ไม่ตอบแบบสอบถามในระบบภาวะการมีงานทำของวิทยาลัยชุมชน

จากตาราง นักศึกษาแรกเข้า หลักสูตรสัมฤทธิบัตรวิทยาลัยชุมชน ณ ภาคการศึกษาที่ 1 ปีการศึกษา 2566 ที่ตอบแบบสอบถามข้อนี้ มีจำนวน 457 คน คิดเป็นร้อยละ 100 ของผู้ตอบแบบสอบถามทั้งหมด พบว่า ส่วนใหญ่ไม่มีงานทำ จำนวน 258 คน คิดเป็นร้อยละ 56.46 ส่วนมีงานทำมีจำนวน 199 คน คิดเป็นร้อยละ 43.54

แผนภูมิที่ 9 เปรียบเทียบร้อยละของนักศึกษาแรกเข้า หลักสูตรสัมฤทธิบัตรวิทยาลัยชุมชน ณ ภาคการศึกษาที่ 1 ปีการศึกษา 2566 ของวิทยาลัยชุมชน จำแนกตามภาวะการมีงานทำ



ตารางที่ 26 จำนวนและร้อยละของนักศึกษาแรกเข้า หลักสูตรสัมฤทธิบัตรวิทยาลัยชุมชน ณ ภาคการศึกษาที่ 1 ปีการศึกษา 2564 2565 จำแนกตามภาวะการมีงานทำ

วิทยาลัยชุมชน	ขณะนี้ท่านมีงานทำหรือไม่			
	2564		2565	
	มี	ไม่มี	มี	ไม่มี
รวม	33	125	32	90
ร้อยละ (%)	20.89	79.11	26.23	73.77
1.สระแก้ว	-	-	13	75
2.ปัตตานี	2	33	-	-
3.ตราด	11	80	-	-

จากตาราง นักศึกษาแรกเข้า หลักสูตรสัมฤทธิ์บัตรวิทยาลัยชุมชน ณ ภาคการศึกษาที่ 1 ปีการศึกษา 2564 2565 ที่ตอบแบบสอบถามข้อนี้ พบว่า ส่วนใหญ่ไม่มีงานทำ

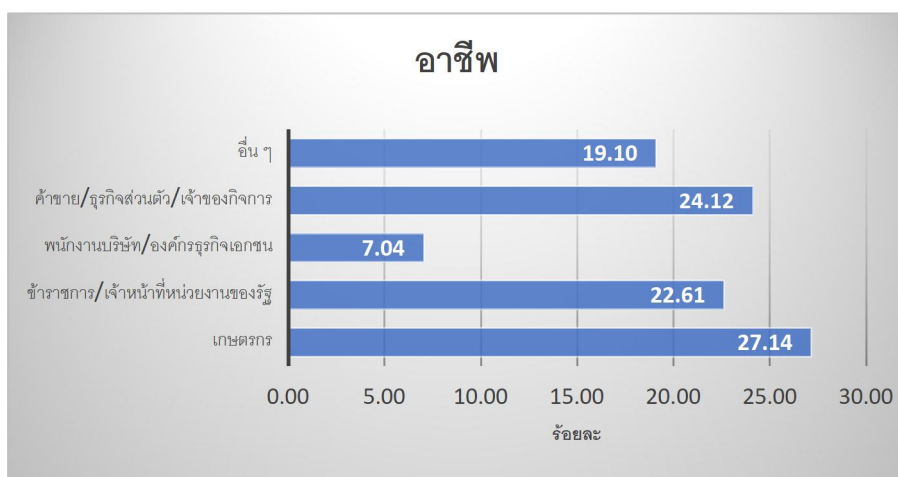
ตารางที่ 27 จำนวนและร้อยละของนักศึกษาแรกเข้า หลักสูตรสัมฤทธิ์บัตรวิทยาลัยชุมชน ณ ภาคการศึกษาที่ 1 ปีการศึกษา 2566 จำแนกตามอาชีพ

วิทยาลัยชุมชน	จำนวนผู้ตอบแบบสอบถามที่มีงานทำ	จำนวนผู้ตอบแบบสอบถามข้อนี้	อาชีพ				
			เกษตรกร	ข้าราชการ/เจ้าหน้าที่หน่วยงานของรัฐ	พนักงานบริษัท/องค์กรธุรกิจเอกชน	ค้าขาย/ธุรกิจส่วนตัว/เจ้าของกิจการ	อื่น ๆ
รวม	199	199	54	45	14	48	38
ร้อยละ (%)		100.00	27.14	22.61	7.04	24.12	19.10
1.พิจิตร	-	-	-	-	-	-	-
2.มุกดาหาร	21	21	1	7	1	3	9
3.สระแก้ว	45	45	21	6	-	6	12
4.ระนอง	23	23	-	-	1	17	5
5.นราธิวาส*	-	-	-	-	-	-	-
6.สมุทรสาคร	17	17	-	8	3	1	5
7.ยโสธร	59	59	32	6	1	20	-
8.แพร่	34	34	-	18	8	1	7

\*ไม่ตอบแบบสอบถามในระบบภาวะการมีงานทำของวิทยาลัยชุมชน

จากตาราง นักศึกษาแรกเข้า หลักสูตรสัมฤทธิ์บัตรวิทยาลัยชุมชน ณ ภาคการศึกษาที่ 1 ปีการศึกษา 2566 ที่ตอบแบบสอบถามข้อนี้ มีจำนวน 199 คน คิดเป็นร้อยละ 100 ของผู้ตอบแบบสอบถามที่มีงานทำ พบว่า ส่วนใหญ่เป็นเกษตรกร จำนวน 54 คน คิดเป็นร้อยละ 27.14 รองลงมาคือ ค้าขาย/ธุรกิจส่วนตัว/เจ้าของกิจการ จำนวน 48 คน คิดเป็นร้อยละ 24.12 และข้าราชการ/เจ้าหน้าที่หน่วยงานของรัฐ จำนวน 45 คน คิดเป็นร้อยละ 22.61

แผนภูมิที่ 10 เปรียบเทียบร้อยละของนักศึกษาแรกเข้า หลักสูตรสัมฤทธิ์บัตรวิทยาลัยชุมชน ณ ภาคการศึกษาที่ 1 ปีการศึกษา 2566 จำแนกตามอาชีพ



ตารางที่ 28 จำนวนและร้อยละของนักศึกษาแรกเข้า หลักสูตรสัมฤทธิ์บัตรวิทยาลัยชุมชน ณ ภาคการศึกษาที่ 1 ปีการศึกษา 2564 2565 จำแนกตามอาชีพ

วิทยาลัย ชุมชน	อาชีพ							
	2564					2565		
	1.เกษตรกร	2.ข้าราชการ/เจ้าหน้าที่หน่วยงานของรัฐ	3.พนักงานบริษัท/องค์กรธุรกิจเอกชน	4.ค้าขาย/ธุรกิจส่วนตัว/เจ้าของกิจการ	5.รับจ้าง	ค้าขาย/ธุรกิจส่วนตัว/เจ้าของกิจการ	เกษตรกร	ข้าราชการ/เจ้าหน้าที่หน่วยงานของรัฐ
รวม	2	12	2	13	2	14	12	2
ร้อยละ (%)	6.06	36.36	6.06	39.39	6.06	43.75	37.5	6.25
1.สระแก้ว	-	-	-	-	-	1	12	-
2.ปัตตานี	-	1	-	-	-	-	-	-
3.ตราด	2	5	2	2	-	-	-	-
4.แพร่	-	6	-	11	2	13	-	2

จากตาราง นักศึกษาแรกเข้า หลักสูตรสัมฤทธิ์บัตรวิทยาลัยชุมชน ณ ภาคการศึกษาที่ 1 ปีการศึกษา 2564 ที่ตอบแบบสอบถามข้อนี้ ที่มีงานทำ พบว่า ส่วนใหญ่ค้าขาย/ธุรกิจส่วนตัว/เจ้าของกิจการ รองลงมาคือ ข้าราชการ/เจ้าหน้าที่หน่วยงานของรัฐ ส่วนในปีการศึกษา 2565 พบว่า ส่วนใหญ่ค้าขาย/ธุรกิจส่วนตัว/เจ้าของกิจการ เช่นกัน รองลงมาคือเกษตรกร

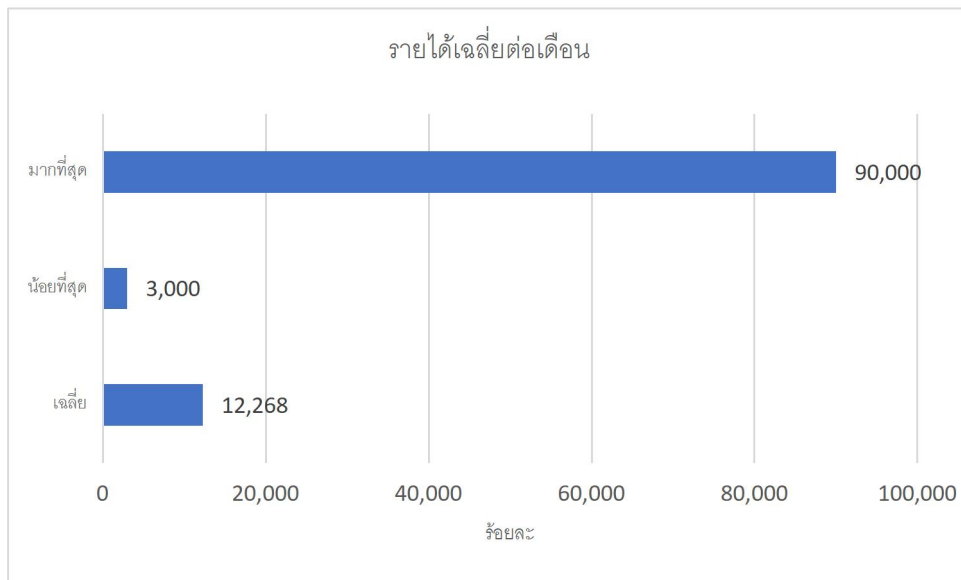
ตารางที่ 29 จำนวนและร้อยละของนักศึกษาแรกเข้า หลักสูตรสัมฤทธิ์บัตรวิทยาลัยชุมชน ณ ภาคการศึกษาที่ 1 ปีการศึกษา 2566 จำแนกตามรายได้

วิทยาลัยชุมชน	จำนวนผู้ตอบแบบสอบถามที่มีงานทำ	จำนวนผู้ตอบแบบสอบถามข้อนี้	รายได้เฉลี่ยต่อเดือน		
			เฉลี่ย	น้อยที่สุด	มากที่สุด
รวม	199	193	12,268	3,000	90,000
1.พิจิตร	-	-	-	-	-
2.มุกดาหาร	21	20	9,650	3,000	18,000
3.สระแก้ว	45	45	10,421	3,000	18,000
4.ระนอง	23	23	9,565	6,000	15,000
5.นราธิวาส*	-	-	-	-	-
6.สมุทรสาคร	17	13	20,540	8,000	50,000
7.ยโสธร	59	59	10,068	3,000	70,000
8.แพร่	34	33	13,364	8,000	90,000

\*ไม่ตอบแบบสอบถามในระบบภาวะการมีงานทำของวิทยาลัยชุมชน

จากตาราง นักศึกษาแรกเข้า หลักสูตรสัมฤทธิ์บัตรวิทยาลัยชุมชน ณ ภาคการศึกษาที่ 1 ปีการศึกษา 2566 ที่ตอบแบบสอบถามข้อนี้ มีจำนวน 193 คน คิดเป็นร้อยละ 96.98 ของผู้ตอบแบบสอบถามที่มีงานทำ พบว่ารายได้เฉลี่ยต่อเดือน 12,268 บาท รายได้น้อยที่สุด 3,000 บาท รายได้มากที่สุด 90,000 บาท

แผนภูมิที่ 11 เปรียบเทียบร้อยละของนักศึกษาแรกเข้า หลักสูตรสัมฤทธิ์บัตรวิทยาลัยชุมชน ณ ภาคการศึกษาที่ 1 ปีการศึกษา 2566 จำแนกตามรายได้เฉลี่ยต่อเดือน



ตารางที่ 30 จำนวนและร้อยละของนักศึกษาแรกเข้า หลักสูตรสัมฤทธิ์บัตรวิทยาลัยชุมชน ณ ภาคการศึกษาที่ 1 ปีการศึกษา 2564 2565 จำแนกตามรายได้

วิทยาลัยชุมชน	รายได้เฉลี่ยต่อเดือน					
	2564			2565		
	เฉลี่ย	น้อยที่สุด	มากที่สุด	เฉลี่ย	น้อยที่สุด	มากที่สุด
รวม	16,161	5,000	50,000	10,684	4,000	30,000
1.สระแก้ว	-	-	-	10,000	10,000	10,000
2.ปัตตานี	8,000	8,000	8,000	-	-	-
3.ตราด	16,715	9,000	30,000	-	-	-
4.แพร่	23,768	5,000	50,000	11,368	4,000	30,000

จากตาราง นักศึกษาแรกเข้า หลักสูตรสัมฤทธิ์บัตรวิทยาลัยชุมชน ณ ภาคการศึกษาที่ 1 ปีการศึกษา 2564 ที่ตอบแบบสอบถามข้อนี้ ที่มีงานทำ พบว่า รายได้เฉลี่ยต่อเดือน 16,161 บาท รายได้น้อยที่สุด 5,000 บาท รายได้มากที่สุด 50,000 บาท ส่วนปีการศึกษา 2565 พบว่ารายได้เฉลี่ยต่อเดือน 10,684 บาท รายได้น้อยที่สุด 4,000 บาท รายได้มากที่สุด 30,000 บาท

#### ส่วนที่ 5 ความต้องการศึกษาต่อหลังสำเร็จการศึกษาที่วิทยาลัยชุมชน

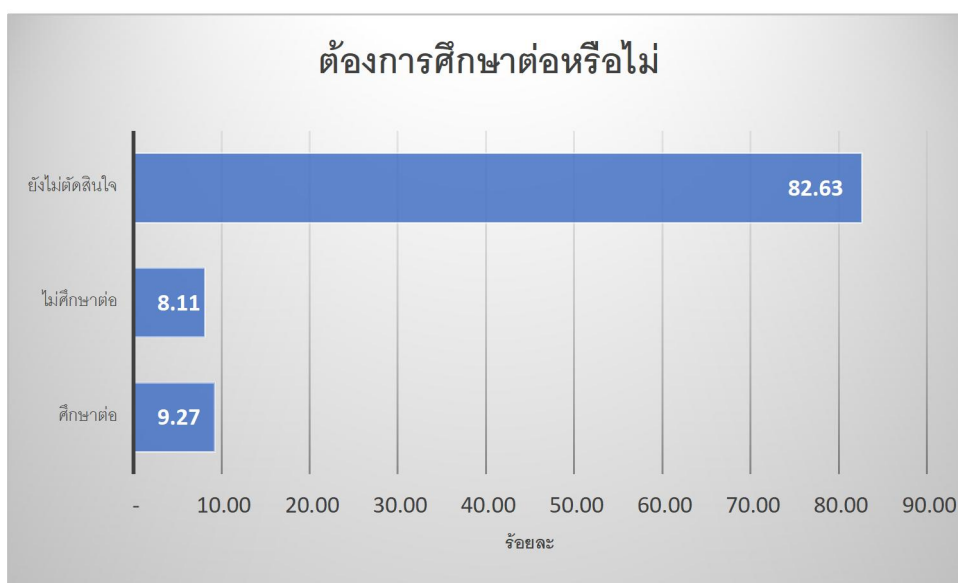
ตารางที่ 31 จำนวนและร้อยละของนักศึกษาแรกเข้า หลักสูตรสัมฤทธิ์บัตรวิทยาลัยชุมชน ณ ภาคการศึกษาที่ 1 ปีการศึกษา 2566 จำแนกตามความต้องการศึกษาต่อเมื่อสำเร็จการศึกษาจากวิทยาลัยชุมชน

วิทยาลัยชุมชน	จำนวนผู้ตอบแบบสอบถามทั้งหมด	จำนวนผู้ตอบแบบสอบถาม	ต้องการศึกษาต่อหรือไม่		
			ศึกษาต่อ	ไม่ศึกษาต่อ	ยังไม่ตัดสินใจ
รวม	457	259	24	21	214
ร้อยละ (%)		56.67	9.27	8.11	82.63
1.พิจิตร	26	26	-	-	26
2.มุกดาหาร	60	39	7	8	24
3.สระแก้ว	170	125	-	4	121
4.ระนอง	40	18	-	5	13
5.นราธิวาส*	-	-	-	-	-
6.สมุทรสาคร	40	23	5	4	14
7.ยโสธร	68	9	-	-	9
8.แพร่	53	19	12	-	7

\*ไม่ตอบแบบสอบถามในระบบภาวะการมีงานทำของวิทยาลัยชุมชน

จากตาราง นักศึกษาแรกเข้า หลักสูตรสัมฤทธิ์บัตรวิทยาลัยชุมชน ณ ภาคการศึกษาที่ 1 ปีการศึกษา 2566 ที่ตอบแบบสอบถามข้อนี้ มีจำนวน 259 คน คิดเป็นร้อยละ 56.67 ของผู้ตอบแบบสอบถามทั้งหมด จำนวน 457 คน พบว่า ยังไม่ตัดสินใจ จำนวน 214 คน คิดเป็นร้อยละ 82.63 รองลงมาคือต้องการศึกษาต่อ จำนวน 24 คน คิดเป็นร้อยละ 9.27 และไม่ศึกษาต่อ จำนวน 21 คน คิดเป็นร้อยละ 8.11

แผนภูมิที่ 12 เปรียบเทียบร้อยละของนักศึกษาแรกเข้า หลักสูตรสัมฤทธิ์บัตรวิทยาลัยชุมชน ณ ภาคการศึกษาที่ 1 ปีการศึกษา 2566 จำแนกตามความต้องการศึกษาต่อเมื่อสำเร็จการศึกษาจากวิทยาลัยชุมชน



ตารางที่ 32 จำนวนและร้อยละของนักศึกษาแรกเข้า หลักสูตรสัมฤทธิ์บัตรวิทยาลัยชุมชน ณ ภาคการศึกษาที่ 1 ปีการศึกษา 2564 2565 จำแนกตามความต้องการศึกษาต่อเมื่อสำเร็จการศึกษาจากวิทยาลัยชุมชน

วิทยาลัย ชุมชน	ต้องการศึกษาต่อหรือไม่				
	2564		2565		
	ศึกษาต่อ	ยังไม่ ตัดสินใจ	ศึกษาต่อ	ไม่ศึกษา ต่อ	ยังไม่ ตัดสินใจ
รวม	10	115	1	1	88
ร้อยละ (%)	8	92	1.11	1.11	97.78
1.สระแก้ว	-	-	-	-	75
2.ปัตตานี	8	25	-	-	-
3.ตราด	-	80	-	-	-
4.แพร่	-	10	1	1	13

จากตาราง นักศึกษาแรกเข้า หลักสูตรสัมฤทธิ์บัตรวิทยาลัยชุมชน ณ ภาคการศึกษาที่ 1 ปีการศึกษา 2564 2565 ที่ตอบแบบสอบถามข้อนี้ พบว่า ส่วนใหญ่ยังไม่ตัดสินใจ

ข้อเสนอแนะเพื่อให้วิทยาลัยดำเนินการปรับปรุง/พัฒนา/สนับสนุนการจัดการเรียนการสอนหรือกิจกรรม ตอบว่า ปรับปรุงที่จอดรถ



## บทที่ 5 บทสรุป และข้อเสนอแนะ

การสำรวจข้อมูลเกี่ยวกับนักศึกษาแรกเข้าของวิทยาลัยชุมชน หลักสูตรสัมฤทธิบัตรวิทยาลัยชุมชน ภูมิภาคการศึกษาที่ 1 ปีการศึกษา 2566 เป็นการสำรวจจากวิทยาลัยชุมชน จำนวน 457 คน ผลการสำรวจแบ่งออกเป็น 5 ประเด็นหลัก ประกอบด้วย ข้อมูลพื้นฐาน ข้อมูลการออกกลางคัน (กรณีที่เคยศึกษาที่วิทยาลัยชุมชนมาก่อน) ประวัติการศึกษาที่ผ่านมา ภาวะการมีงานทำและการประกอบอาชีพของนักศึกษา และความต้องการการศึกษาต่อหลังสำเร็จการศึกษาที่วิทยาลัยชุมชน วิเคราะห์ข้อมูลโดยใช้ค่าความถี่ ร้อยละ ค่าเฉลี่ย ( $\bar{X}$ ) โดยนำเสนอข้อมูลด้วยรูป ตาราง และแผนภูมิ

### สรุปผลการสำรวจ 5 ส่วนดังนี้

**ส่วนที่ 1 ข้อมูลพื้นฐานของนักศึกษาแรกเข้า** หลักสูตรสัมฤทธิบัตร ภูมิภาคการศึกษาที่ 1 ปีการศึกษา 2566 ประกอบด้วยข้อมูลเชื้อชาติ สัญชาติ ศาสนา เพศ อายุ สถานภาพสมรส และหลักสูตรที่เรียน

- **ด้านเชื้อชาติ** พบว่า ส่วนใหญ่เป็นเชื้อชาติไทย จำนวน 454 คน คิดเป็นร้อยละ 99.34 รองลงมาคือกัมพูชา จำนวน 3 คน คิดเป็นร้อยละ 0.66
- **ด้านสัญชาติ** พบว่า ส่วนใหญ่เป็นสัญชาติไทย จำนวน 454 คน คิดเป็นร้อยละ 99.34 รองลงมาคือกัมพูชา จำนวน 3 คน คิดเป็นร้อยละ 0.66
- **ด้านศาสนา** พบว่า ส่วนใหญ่นับถือศาสนาพุทธ จำนวน 455 คน คิดเป็นร้อยละ 99.56 รองลงมาคืออิสลาม คริสต์ จำนวน 1 คน คิดเป็นร้อยละ 0.22 เท่ากัน
- **ด้านเพศ** พบว่า ส่วนใหญ่เป็นเพศหญิง จำนวน 308 คน คิดเป็นร้อยละ 67.40 ส่วนเพศชายมีจำนวน 149 คน คิดเป็นร้อยละ 32.60
- **ด้านอายุ** พบว่า อายุเฉลี่ยของนักศึกษา คือ 30 ปี โดยมีนักศึกษาอายุน้อยที่สุดคือ 11 ปี ส่วนอายุมากที่สุดคือ 78 ปี

- **ด้านสถานภาพสมรส** พบว่า ส่วนใหญ่มีสถานภาพโสด จำนวน 287 คน คิดเป็นร้อยละ 73.40 รองลงมาคือสถานภาพสมรส มีจำนวน 80 คน คิดเป็นร้อยละ 20.46 และหย่าร้าง จำนวน 18 คน คิดเป็นร้อยละ 4.60 ตามลำดับ

- **ด้านหลักสูตรที่สมัคร** พบว่า หลักสูตรที่มีผู้สมัครเรียนมากที่สุดคือ การเป็นผู้ประกอบการ ธุรกิจชุมชน มีจำนวน 68 คน คิดเป็นร้อยละ 14.88 รองลงมาคือ การเพาะปลูกดาวเรือง จำนวน 35 คน คิดเป็นร้อยละ 7.66 และสไปป๊กมอญสมุทรสาคร จำนวน 30 คน คิดเป็นร้อยละ 6.56 ตามลำดับ

## ส่วนที่ 2 ข้อมูลการออกกลางคัน (กรณีที่เคยศึกษาที่วิทยาลัยชุมชนมาก่อน)

- **ด้านประวัติที่เคยศึกษาระดับปริญญามาก่อน** พบว่า ส่วนใหญ่ไม่เคยศึกษาต่อระดับอุดมศึกษามาก่อน จำนวน 382 คน คิดเป็นร้อยละ 83.59 รองลงมาคือเคยศึกษาระดับปริญญาตรี จำนวน 52 คน คิดเป็นร้อยละ 11.38 และเคยศึกษาระดับอนุปริญญา จำนวน 15 คน คิดเป็นร้อยละ 3.28 ตามลำดับ

- **ด้านเคยศึกษาต่อระดับปริญญาตรี ชื่อสถานศึกษา** พบว่า สถานศึกษาส่วนใหญ่ที่เคยศึกษาระดับปริญญาตรีมาก่อน คือมหาวิทยาลัยรามคำแหง จำนวน 5 คน คิดเป็นร้อยละ 13.16 รองลงมาคือ มหาวิทยาลัยบูรพา มหาวิทยาลัยราชภัฏเชียงใหม่ มหาวิทยาลัยสงขลานครินทร์ จำนวน 4 คน คิดเป็นร้อยละ 10.53 เท่ากัน และมหาวิทยาลัยหอการค้าไทย จำนวน 3 คน คิดเป็นร้อยละ 7.89 ตามลำดับ

## ส่วนที่ 3 ประวัติการศึกษาที่ผ่านมา ประกอบด้วยข้อมูลด้านวุฒิการศึกษาเดิม ระยะเวลาที่สำเร็จการศึกษาจากสถานศึกษาเดิม สถานศึกษาที่เคยศึกษาต่อในระดับอุดมศึกษา

- **ด้านวุฒิการศึกษาที่จบ** พบว่า มีวุฒิการศึกษานุปริญญาหรือสูงกว่า จำนวน 77 คน คิดเป็นร้อยละ 16.85 รองลงมาคือมัธยมศึกษาตอนปลาย (ม.6) จำนวน 87 คน คิดเป็นร้อยละ 19.04 และการศึกษาออกระบบ (กศน. เทียบเท่า ม.6) จำนวน 43 คน คิดเป็นร้อยละ 9.41 ตามลำดับ ส่วนอื่น ๆ ระบุ มี ประถมศึกษาปีที่ 2 ประถมศึกษาปีที่ 4 ประถมศึกษาปีที่ 6 มัธยมศึกษาตอนต้น (ม.3) และ ปวส.

- **ด้านการสำเร็จการศึกษาจากสถานศึกษาเดิม (ม.6 หรือเทียบเท่า) มาแล้วกี่ปี** พบว่า ส่วนใหญ่สำเร็จการศึกษาจากสถานศึกษาเดิม (ม.6 หรือเทียบเท่า) มาแล้ว ไม่ถึง 1 ปี หรือศึกษาต่อทันที จำนวน 180 คน คิดเป็นร้อยละ 39.56 รองลงมาคือ มากกว่า 10 ปี จำนวน 127 คน คิดเป็นร้อยละ 27.91 และ 1-5 ปี จำนวน 80 คน คิดเป็นร้อยละ 17.58 ตามลำดับ

- **ด้านการสำเร็จการศึกษาจากสถานศึกษาเดิม (ม.6 หรือเทียบเท่า) มาแล้วมากกว่า 10 ปี ระบุ** พบว่า ส่วนใหญ่สำเร็จการศึกษาจากสถานศึกษาเดิม (ม.6 หรือเทียบเท่า) มาแล้ว มากกว่า 10 ปี เฉลี่ย 23 ปี น้อยที่สุด 10 ปี และมากที่สุด 60 ปี

## ส่วนที่ 4 ภาวะการมีงานทำและการประกอบอาชีพ ประกอบด้วยข้อมูลการมีงานทำ อาชีพและรายได้

- **ด้านภาวะการมีงานทำ** พบว่า ส่วนใหญ่ไม่มีงานทำ จำนวน 258 คน คิดเป็นร้อยละ 56.46 ส่วนมีงานทำมีจำนวน 199 คน คิดเป็นร้อยละ 43.54

- **ด้านอาชีพ** พบว่า ส่วนใหญ่เป็นเกษตรกร จำนวน 54 คน คิดเป็นร้อยละ 27.14 รองลงมาคือ ค้าขาย/ธุรกิจส่วนตัว/เจ้าของกิจการ จำนวน 48 คน คิดเป็นร้อยละ 24.12 และข้าราชการ/เจ้าหน้าที่หน่วยงานของรัฐ จำนวน 45 คน คิดเป็นร้อยละ 22.61

- ด้านรายได้ พบว่า รายได้เฉลี่ยต่อเดือน 12,268 บาท รายได้น้อยที่สุด 3,000 บาท รายได้มากที่สุด 90,000 บาท

#### ส่วนที่ 5 ความต้องการศึกษาต่อหลังสำเร็จการศึกษาที่วิทยาลัยชุมชน

- ด้านความต้องการศึกษาต่อ พบว่า ยังไม่ตัดสินใจ จำนวน 214 คน คิดเป็นร้อยละ 82.63 รองลงมาคือต้องการศึกษาต่อ จำนวน 24 คน คิดเป็นร้อยละ 9.27 และไม่ศึกษาต่อ จำนวน 21 คน คิดเป็นร้อยละ 8.11

ข้อเสนอแนะเพื่อให้วิทยาลัยชุมชนดำเนินการปรับปรุง/แก้ไข/พัฒนา/สนับสนุนการจัดการเรียนการสอนหรือกิจกรรม ตอบว่า ปรับปรุงที่จอดรถ

### ภาคผนวก



แบบฟอร์มรายงานข้อมูลนักศึกษาแรกเข้าของวิทยาลัยชุมชน.....  
ประจำภาคการศึกษา ที่ 1/25....

\*\*\*\*\*

คำชี้แจง วิทยาลัยชุมชนมีความประสงค์จะเก็บรวบรวมข้อมูลนักศึกษา เพื่อนำไปใช้ในการวางแผนพัฒนาการจัดการศึกษาและสนับสนุนการเรียนของนักศึกษา ซึ่งมีความสำคัญยิ่งในระบบการจัดการศึกษารูปแบบวิทยาลัยชุมชน จึงขอให้นักศึกษกรอกข้อมูลตามความเป็นจริงอย่างละเอียดที่สุดเท่าที่จะให้ได้

**ข้อมูลผู้ตอบ**

รหัสนักศึกษา

หลักสูตร  [1] อนุปริญญา  [2] ปวส.  [3] ปวช.  [4] ประกาศนียบัตร  
 [4] สัมฤทธิบัตร

**ตอนที่ 1 ประวัติการศึกษาที่ผ่านมา**

1. วุฒิการศึกษาที่จบ

- [1] มัธยมศึกษาตอนปลาย (ม.6)  [2] การศึกษานอกระบบ (กศน. เทียบเท่า ม.6)  
 [3] อื่น ๆ ที่เทียบเท่า ม. 6 (นอกเหนือจาก กศน.)  [4] อนุปริญญาหรือสูงกว่า  
 [5] อื่นๆ ระบุ .....

2. ท่านสำเร็จการศึกษาจากสถานศึกษาเดิม (ม.6 หรือเทียบเท่า) มาแล้วกี่ปี

- [1] ไม่ถึง 1 ปี หรือ ศึกษาต่อทันที  [2] 1 – 5 ปี  
 [3] 6 – 10 ปี  [4] มากกว่า 10 ปี โปรดระบุ .....

3. ท่านเคยศึกษาต่อในระดับอุดมศึกษาที่ใดมาก่อนหรือไม่

- [1] เคยศึกษาต่อระดับอนุปริญญา\*

- [1.1]  จากวิทยาลัยชุมชน ชื่อวิทยาลัยชุมชน.....
- [1.2]  จากสถานศึกษาอื่น ชื่อสถานศึกษา.....
- [2] เคยศึกษาต่อระดับปริญญาตรี ชื่อสถานศึกษา.....
- [3] เคยศึกษาต่อระดับสูงกว่าปริญญาตรี ชื่อสถานศึกษา.....
- [4] ไม่เคย

(\* หากเลือกตอบ ข้อ 3[1.1] กรุณาตอบข้อ 3.1 – 3.6 หากเลือกตอบ ข้อ 3[2], 3[3], 3[4] ให้ข้ามไปตอบตอนที่ 2)

3.1 ท่านสมัครเข้าเรียนเมื่อปี พ.ศ. ไต .....

3.2 ท่านสมัครเข้าเรียนในสาขาวิชาใด .....

3.3 ท่านสำเร็จการศึกษาระดับอนุปริญญาจากวิทยาลัยชุมชนหรือไม่

- [1] สำเร็จการศึกษา เมื่อปี พ.ศ. ....  [2] ไม่สำเร็จการศึกษา/พักการเรียน (อื่น ๆ)

(\* หากเลือกตอบ ข้อ [1] ให้ข้ามไปตอบข้อ 3.6 หากเลือกตอบ ข้อ [2] ให้ตอบคำถามต่อ)

3.4 ท่านหยุดเรียนไปเป็นระยะเวลาานานเท่าใด

- [1] น้อยกว่า 1 ปี  [2] 1 – 2 ปี
- [3] 2 – 3 ปี  [4] มากกว่า 3 ปี

3.5 สาเหตุที่ทำให้ไม่สำเร็จการศึกษา (ตอบได้มากกว่า 1 ข้อ)

- [1] ปัญหาเรื่องตารางเรียน  [2] ปัญหาครอบครัว
- [3] ปัญหาเรื่องการทำงาน  [4] ปัญหาเรื่องการเดินทาง
- [5] ต้องการเปลี่ยนที่เรียน  [6] ปัญหาเรื่องการเรียนรู้ในวิทยาลัยชุมชน
- [7] อื่น ๆ (ระบุ) .....

3.6 สาเหตุที่ตัดสินใจกลับมาสมัครเรียนที่วิทยาลัยชุมชนอีกครั้ง (ตอบได้มากกว่า 1 ข้อ)

- [1] จัดสรรเวลาได้  [2] ครอบครัวแนะนำ
- [3] ต้องการวุฒิการศึกษาเพื่อการทำงาน  [4] ย้ายที่อยู่มาใกล้วิทยาลัยชุมชนมากขึ้น
- [5] จบการศึกษาจากที่อื่นแล้ว ต้องการเรียนเพิ่ม
- [6] อื่น ๆ (ระบุ).....

## **ตอนที่ 2 ภาวะการมีงานทำและการประกอบอาชีพของนักศึกษา**

4. ขณะนี้ท่านมีงานทำหรือไม่  [1] มี  [2] ไม่มี

(\* หากเลือกตอบ ข้อ 4[1] (มี) กรุณาตอบข้อ 4.1 – 4.3 หากเลือกตอบ ข้อ 4[2] (ไม่มี) ให้ข้ามไปตอบตอนที่ 3)

4.1 อาชีพ

- [1] เกษตรกร  [2] ประมง  [3] ข้าราชการ/เจ้าหน้าที่หน่วยงานของรัฐ
- [4] รัฐวิสาหกิจ  [5] พนักงานบริษัท/องค์กรธุรกิจเอกชน
- [6] ค้าขาย/ธุรกิจส่วนตัว/เจ้าของกิจการ  [7] รับจ้าง
- [8] พนักงานองค์กรต่างประเทศ/ระหว่างประเทศ
- [9] อื่นๆ (โปรดระบุ) .....

4.2 สถานที่ทำงาน.....อำเภอ.....จังหวัด.....

รหัสไปรษณีย์.....โทรศัพท์.....

4.3 รายได้เฉลี่ยต่อเดือน.....บาท (โปรดระบุเป็นตัวเลขเท่านั้น)

**ตอนที่ 3 ความต้องการในการศึกษาต่อ**

5. เมื่อท่านสำเร็จการศึกษาจากวิทยาลัยชุมชนแล้ว ท่านต้องการศึกษาต่อหรือไม่

- [1] ศึกษาต่อ (ระบุสถานศึกษาที่ต้องการ/คาดว่าจะศึกษาต่อ) .....
- [2] ไม่ศึกษาต่อ (ระบุเหตุผล) .....
- [3] ยังไม่ตัดสินใจ

6. ข้อเสนอแนะเพื่อให้วิทยาลัยชุมชนดำเนินการปรับปรุง/พัฒนา/สนับสนุนการจัดการเรียนการสอนหรือกิจกรรม

.....

.....

.....

- ขอขอบคุณที่ร่วมตอบแบบสอบถาม -