



รายงาน

ผลการสำรวจข้อมูลนักศึกษาแรกเข้า
ของวิทยาลัยชุมชน หลักสูตรอนุปริญญา
ประจำภาคการศึกษาที่ 1 ปีการศึกษา 2563

สถาบันวิทยาลัยชุมชน กระทรวงศึกษาธิการ

คำนำ

รายงานผลการสำรวจข้อมูลนักศึกษาแรกเข้าหลักสูตรอนุปริญญา ของวิทยาลัยชุมชน 20 จังหวัด ประกอบด้วย วิทยาลัยชุมชนแม่ฮ่องสอน พิจิตร ตาก บุรีรัมย์ มุกดาหาร หนองบัวลำภู สระแก้ว อุทัยธานี ระนอง นราธิวาส ยะลา ปัตตานี สตูล สมุทรสาคร ยโสธร พังงา ตรารด แพร่ สงขลาและน่าน ณ ภาคการศึกษาที่ 1 ปีการศึกษา 2563 ฉบับนี้ เป็นข้อมูลที่สำรวจช่วงเดือนมิถุนายน – กันยายน พ.ศ. 2563 โดยนำเสนอข้อมูลในรูปแบบตาราง ข้อมูลตัวเลข และแผนภูมิ เปรียบเทียบความสัมพันธ์ของข้อมูลที่เกี่ยวข้องกัน โดยได้ดำเนินการสำรวจข้อมูลนักศึกษาแรกเข้าของวิทยาลัยชุมชน หลักสูตรอนุปริญญา ณ ภาคการศึกษาที่ 1 ปีการศึกษา 2563 ใน 5 ประเด็นหลัก ประกอบด้วย ประเด็นที่ 1 ข้อมูลพื้นฐานของนักศึกษาแรกเข้าหลักสูตรอนุปริญญา ณ ภาคการศึกษาที่ 1 ปีการศึกษา 2563 ได้แก่ข้อมูลด้านเชื้อชาติ สัญชาติ ศาสนา เพศ อายุ สถานภาพสมรสและสาขาวิชาที่เรียน ประเด็นที่ 2 ข้อมูลการออกกลางคัน (กรณีที่เคยศึกษาที่วิทยาลัยชุมชนมาก่อน) ประเด็นที่ 3 ประวัติการศึกษาที่ผ่านมา ประกอบด้วยข้อมูลด้านระยะเวลาที่สำเร็จการศึกษาจากสถานศึกษาเดิม วุฒิการศึกษาเดิม ประเด็นที่ 4 ภาวะการมีงานทำและการประกอบอาชีพ ประกอบด้วยข้อมูลการมีงานทำ อาชีพและรายได้ และประเด็นที่ 5 ความต้องการศึกษาต่อหลังสำเร็จการศึกษาที่วิทยาลัยชุมชน ซึ่งหวังเป็นอย่างยิ่งว่า รายงานฉบับนี้จะมีประโยชน์กับวิทยาลัยชุมชนและบุคคลที่เกี่ยวข้องได้ใช้เป็นข้อมูลประกอบการวางแผนการจัดการศึกษาของวิทยาลัยชุมชน รวมทั้งการปรับปรุงประสิทธิภาพการดำเนินงาน การบริหารจัดการ และการกำหนดนโยบาย/แนวทางการส่งเสริมสนับสนุนการดำเนินงานของวิทยาลัยชุมชนให้มีประสิทธิภาพ สอดคล้องกับปัญหาความต้องการและความพึงพอใจของผู้รับบริการต่อไป

สถาบันวิทยาลัยชุมชน

มีนาคม 2563

บทสรุป

การสำรวจข้อมูลเกี่ยวกับนักศึกษาแรกเข้าของวิทยาลัยชุมชน หลักสูตรอนุปริญญา ณ ภาคการศึกษาที่ 1 ปีการศึกษา 2563 เป็นการสำรวจจากวิทยาลัยชุมชน 20 แห่ง จำนวน 4,502 คน ผลการสำรวจแบ่งออกเป็น 5 ประเด็นหลัก ประกอบด้วย ข้อมูลพื้นฐาน ข้อมูลการออกกลางคัน (กรณีที่เคยศึกษาที่วิทยาลัยชุมชนมาก่อน) ประวัติการศึกษาที่ผ่านมา ภาวะการมีงานทำและการประกอบอาชีพของนักศึกษา และความต้องการศึกษาต่อหลังสำเร็จการศึกษาที่วิทยาลัยชุมชน วิเคราะห์ข้อมูลโดยใช้ค่าความถี่ ร้อยละ ค่าเฉลี่ย (\bar{X}) โดยนำเสนอข้อมูลด้วยรูป ตาราง และแผนภูมิ

สรุปผลการสำรวจ 5 ส่วนดังนี้

ส่วนที่ 1 ข้อมูลพื้นฐานของนักศึกษาแรกเข้าหลักสูตรอนุปริญญา ณ ภาคการศึกษาที่ 1 ปีการศึกษา 2563 ประกอบด้วยข้อมูลเชื้อชาติ สัญชาติ ศาสนา เพศ อายุ สถานภาพสมรสและสาขาวิชาที่เรียนพบว่า

- **ด้านเชื้อชาติ** พบว่า นักศึกษาแรกเข้าส่วนใหญ่เป็นเชื้อชาติไทย ร้อยละ 99.44 รองลงมา เป็นบุคคลที่ไม่มีสถานะทางทะเบียน ร้อยละ 0.16 และเชื้อชาติพม่า ร้อยละ 0.13 ตามลำดับ
- **ด้านสัญชาติ** พบว่า นักศึกษาแรกเข้าส่วนใหญ่เป็นสัญชาติไทย ร้อยละ 99.47 รองลงมาคือ บุคคลที่ไม่มีสถานะทางทะเบียน ร้อยละ 0.18 และสัญชาติพม่า ร้อยละ 0.13 ตามลำดับ
- **ด้านศาสนา** พบว่า นักศึกษาแรกเข้าส่วนใหญ่นับถือศาสนาพุทธ ร้อยละ 53.18 รองลงมา คือ ศาสนาอิสลาม ร้อยละ 44.25 และศาสนาคริสต์ ร้อยละ 2.53 ตามลำดับ
- **ด้านเพศ** พบว่าส่วนใหญ่เป็นเพศหญิง ร้อยละ 71.04 ส่วนเพศชายมีร้อยละ 28.96
- **ด้านอายุ** พบว่า อายุเฉลี่ยของนักศึกษาคือ 26 ปี โดยมีนักศึกษอายุน้อยที่สุด 17 ปี ส่วนอายุมากที่สุด 66 ปี เป็นผู้สมัครเข้าศึกษาของวิทยาลัยชุมชนมุกดาหาร
- **ด้านสถานภาพสมรส** พบว่า นักศึกษาแรกเข้าส่วนใหญ่มีสถานภาพโสดมากที่สุด ร้อยละ 82.83 รองลงมาคือ มีสถานภาพสมรส ร้อยละ 15.19 และสถานภาพหย่าร้าง ร้อยละ 1.20 ตามลำดับ
- **ด้านสาขาวิชาที่สมัคร** พบว่า สาขาที่มีผู้สมัครเรียนมากที่สุดคือ สาขาการศึกษาระดับปริญญาตรี ร้อยละ 31.05 รองลงมาคือสาขาการปกครองท้องถิ่น ร้อยละ 23.55 และสาขาคอมพิวเตอร์ธุรกิจ ร้อยละ 10.80 ตามลำดับ

ส่วนที่ 2 ข้อมูลการออกกลางคัน (กรณีที่เคยศึกษาที่วิทยาลัยชุมชนมาก่อน)

- **ด้านประวัติที่เคยศึกษาระดับปริญญามาก่อน** พบว่า ส่วนใหญ่ไม่เคยศึกษาต่อในระดับอุดมศึกษามาก่อน ร้อยละ 91.65 โดยมีผู้ที่ตอบว่าเคยศึกษาต่อระดับอุดมศึกษามาก่อนนั้น จำแนกเป็นระดับปริญญาตรี ร้อยละ 5.32 รองลงมาคือระดับอนุปริญญา ร้อยละ 2.75 และระดับสูงกว่าปริญญาตรี ร้อยละ 0.28 ตามลำดับ
- **ด้านช่วงปี พ.ศ. ที่เคยศึกษาระดับอนุปริญญาในวิทยาลัยชุมชนมาก่อน** พบว่า ส่วนใหญ่ศึกษาระดับอนุปริญญาที่วิทยาลัยชุมชน ช่วงปี พ.ศ. 2556 – 2562 ร้อยละ 72.86 รองลงมาคือ ช่วงปี พ.ศ. 2550 – 2555 ร้อยละ 20 และ ช่วงปี 2539 – 2549 ร้อยละ 7.14 ตามลำดับ

- **ด้านวิทยาลัยชุมชนที่เคยศึกษา** จากจำนวนนักศึกษาแรกเข้าที่ตอบว่าเคยศึกษาในระดับอนุปริญญามาก่อน จำนวน 120 คน พบว่า ส่วนใหญ่เคยศึกษาในวิทยาลัยชุมชนบุรีรัมย์และแม่ฮ่องสอน ร้อยละ 17.11 เท่ากัน รองลงมาได้แก่วิทยาลัยชุมชนตราด ร้อยละ 10.53 และวิทยาลัยชุมชนมุกดาหาร ร้อยละ 9.21 ตามลำดับ

- **ด้านสาขาวิชาที่เคยสมัครเข้าเรียนในวิทยาลัยชุมชน** จากจำนวนนักศึกษาแรกเข้าที่ตอบว่าเคยศึกษาในระดับอนุปริญญาในวิทยาลัยชุมชนมาก่อน จำนวน 76 คน พบว่า สาขาวิชาที่เคยสมัครเข้าเรียนในวิทยาลัยชุมชนส่วนใหญ่คือการปกครองท้องถิ่น ร้อยละ 48.21 รองลงมาคือการศึกษาปฐมวัย ร้อยละ 23.21 และสาขาวิชาคอมพิวเตอร์ธุรกิจ ร้อยละ 17.86 ตามลำดับ

- **ด้านระยะเวลาที่ออกกลางคัน** จากจำนวนนักศึกษาแรกเข้าที่ตอบว่าเคยศึกษาในระดับอนุปริญญาในวิทยาลัยชุมชนมาก่อน จำนวน 57 คน คิดเป็นร้อยละ 75 ของผู้ตอบแบบสอบถามที่เคยศึกษาระดับอนุปริญญาที่เคยเรียนในวิทยาลัยชุมชนมาก่อน จำนวน 76 คน พบว่า ส่วนใหญ่หยุดเรียนไปเป็นระยะเวลา 1 – 2 ปี ร้อยละ 49.12 รองลงมาคือหยุดเรียนไปมากกว่า 3 ปี ร้อยละ 42.11 และน้อยกว่า 1 ปี ร้อยละ 22.81 ตามลำดับ

- **ด้านสาเหตุที่หยุดเรียนกลางคัน** จากจำนวนนักศึกษาแรกเข้าที่ตอบว่าเคยศึกษาในระดับอนุปริญญาในวิทยาลัยชุมชนมาก่อน จำนวน 64 คน พบว่า สาเหตุที่หยุดเรียนกลางคัน ส่วนใหญ่มีปัญหาเรื่องการจัดเวลาเรียน ร้อยละ 42.65 รองลงมาคือปัญหาเรื่องการทำงาน ร้อยละ 33.82 และปัญหาครอบครัว ร้อยละ 19.12 ตามลำดับ ที่ตอบว่าอื่นๆ ได้แก่ เลี้ยงบุตร ย้ายกลับภูมิลำเนา เรียนสาขาวิชาใหม่ รักษาร่างกาย ต้องการวุฒิสาขาวิชาอื่น ไปรับราชการทหารกองประจำการ และไปอยู่ต่างจังหวัด

- **ด้านเหตุผลที่กลับมาเรียนวิทยาลัยชุมชนอีกครั้ง** นักศึกษาแรกเข้าที่ตอบแบบสอบถามข้อนี้ จำนวน 75 คน คิดเป็นร้อยละ 98.68 ของผู้ตอบแบบสอบถามที่เคยศึกษาระดับอนุปริญญาในวิทยาลัยชุมชนมาก่อน จำนวน 76 คน พบว่าเหตุผลส่วนใหญ่ที่ตัดสินใจกลับมาสมัครเรียนที่วิทยาลัยชุมชนอีกครั้ง คือ ต้องการวุฒิการศึกษาเพื่อการทำงาน ร้อยละ 58.67 รองลงมาคือจัดสรรเวลาได้ ร้อยละ 44 และจบการศึกษาจากที่อื่นแล้วต้องการเรียนเพิ่ม ร้อยละ 24 ตามลำดับ

ส่วนที่ 3 ประวัติการศึกษาที่ผ่านมา ประกอบด้วยข้อมูลด้านสถานศึกษาที่เคยศึกษาต่อในระดับอุดมศึกษา ระยะเวลาที่สำเร็จการศึกษาจากสถานศึกษาเดิม วุฒิการศึกษาเดิม

- **ด้านสถานศึกษาที่เคยเรียนในระดับอนุปริญญา** พบว่า ส่วนใหญ่เคยศึกษาในวิทยาลัยชุมชนบุรีรัมย์และแม่ฮ่องสอน จำนวน 13 คน คิดเป็นร้อยละ 15.85 รองลงมาคือวิทยาลัยชุมชนตราด ร้อยละ 9.76 และวิทยาลัยชุมชนมุกดาหาร ร้อยละ 8.54 ตามลำดับ

- **ด้านสถานศึกษาที่เคยเรียนในระดับปริญญาตรี** พบว่า ส่วนใหญ่ศึกษาต่อระดับปริญญาตรีที่มหาวิทยาลัยรามคำแหง ร้อยละ 14.69 รองลงมาคือมหาวิทยาลัยราชภัฏบุรีรัมย์ ร้อยละ 10.90 และมหาวิทยาลัยเทคโนโลยีราชมงคล ร้อยละ 6.64 ตามลำดับ

- **ด้านสถานศึกษาที่เคยเรียนในระดับสูงกว่าปริญญาตรี** พบว่า เคยศึกษาสูงกว่าระดับปริญญาตรีที่มหาวิทยาลัยราชภัฏกำแพงเพชร จำนวน 2 คน คิดเป็นร้อยละ 20 นอกเหนือจากนั้นเคยเรียนที่มหาวิทยาลัยเกษตรศาสตร์ มหาวิทยาลัยแม่โจ้ มหาวิทยาลัยราชภัฏเพชรบุรี มหาวิทยาลัยภูเก็ต มหาวิทยาลัยราชภัฏสงขลา มหาวิทยาลัยรามคำแหง มหาวิทยาลัยสุโขทัยธรรมาธิราช และสถาบันการพลศึกษาวิทยาเขตอุดรธานี แห่งละ 1 คน ตามลำดับ

- **ด้านระยะเวลาที่สำเร็จการศึกษา** พบว่า นักศึกษาแรกเข้าส่วนใหญ่สำเร็จการศึกษาจากสถาบันเดิมมาแล้ว 1 – 10 ปี ร้อยละ 62.13 รองลงมาคือไม่ถึงปี หรือเรียนต่อทันที ร้อยละ 23.42 และ 11 – 20 ปี ร้อยละ 11.97 ตามลำดับ

- **ด้านวุฒิการศึกษา** พบว่า นักศึกษาแรกเข้าส่วนใหญ่จบการศึกษาระดับมัธยมศึกษาตอนปลาย (ม.6) ร้อยละ 60.50 และรองลงมาคือวุฒิมัธยมศึกษาตอนครบ (กศน. เทียบเท่า ม.6) ร้อยละ 28.06 และอื่นๆ ที่เทียบเท่า ม. 6 (นอกเหนือจาก กศน.) ร้อยละ 7.82 โดยมีผู้ที่จบการศึกษาระดับอนุปริญญาหรือสูงกว่ามาแล้วอีก ร้อยละ 3.62 ตามลำดับ

ส่วนที่ 4 ภาวะการมีงานทำและการประกอบอาชีพ ประกอบด้วยข้อมูลการมีงานทำ อาชีพและรายได้

- **ด้านภาวะการมีงานทำ** พบว่า นักศึกษาแรกเข้าส่วนใหญ่ไม่มีงานทำ ร้อยละ 61.29 และมีงานทำแล้ว ร้อยละ 38.71

- **ด้านจังหวัดที่ทำงาน** พบว่า ส่วนใหญ่ทำงานในจังหวัดที่มีวิทยาลัยชุมชนตั้งอยู่ โดยเรียงลำดับจากมากไปหาน้อย 3 ลำดับแรก ได้แก่ บุรีรัมย์ ร้อยละ 17.07 รองลงมาคือ ยะลา ร้อยละ 9.89 และนราธิวาส ร้อยละ 9.57 ตามลำดับ

- **ด้านการประกอบอาชีพ** พบว่า นักศึกษาแรกเข้าส่วนใหญ่มีอาชีพข้าราชการ/เจ้าหน้าที่หน่วยงานของรัฐ จำนวน 460 คน คิดเป็นร้อยละ 31.55 รองลงมาคือ รับจ้าง จำนวน 363 คน คิดเป็นร้อยละ 24.90 และค้าขาย/ธุรกิจส่วนตัว/เจ้าของกิจการ จำนวน 223 คน คิดเป็นร้อยละ 15.29

- **ด้านรายได้เฉลี่ยต่อเดือน** พบว่า นักศึกษาแรกเข้าส่วนใหญ่มีรายได้เฉลี่ยต่อเดือน 9,289 บาท โดยที่รายได้มากที่สุดคือ 75,000 บาท และน้อยที่สุด 500 บาท

ส่วนที่ 5 ความต้องการศึกษาต่อหลังสำเร็จการศึกษาที่วิทยาลัยชุมชน

- **ด้านความต้องการศึกษาต่อ** พบว่า นักศึกษาแรกเข้าส่วนใหญ่ยังไม่ตัดสินใจ ร้อยละ 68.30 รองลงมาคือ ต้องการศึกษาต่อ ร้อยละ 29.91 และไม่ศึกษาต่อ ร้อยละ 1.79 ตามลำดับ

- **ด้านสถานที่ที่ต้องการเรียน** นักศึกษาแรกเข้าที่ต้องการศึกษาต่อ จำนวน 1,285 คน พบว่าส่วนใหญ่ ต้องการศึกษาต่อที่มหาวิทยาลัยราชภัฏ ร้อยละ 62.48 รองลงมาคือ มหาวิทยาลัยสุโขทัยธรรมาธิราช ร้อยละ 20.51 และมหาวิทยาลัยนราธิวาสราชนครินทร์ ร้อยละ 7.02 ตามลำดับ

- **ด้านเหตุผลที่ไม่ต้องการศึกษาต่อ** ได้แก่ จัดสรรเวลาไม่ได้ ขาดแคลนทุนทรัพย์ ต้องการทำงาน

- **ข้อเสนอแนะเพื่อให้วิทยาลัยชุมชนดำเนินการปรับปรุง / แก้ไข / พัฒนา / สนับสนุนการจัดการเรียนการสอนหรือกิจกรรม** คือ ปรับปรุงห้องละหมาด อยากให้มีโรงอาหาร ต้องการเครื่องปรับอากาศ เพิ่มถังขยะ วัสดุอุปกรณ์ให้เพียงพอ ยืดหยุ่นเวลาจัดกิจกรรม

สารบัญ

		หน้า
	คำนำ	ก
	บทสรุป	ข
บทที่ 1	บทนำ	
	หลักการและเหตุผล	1
	วัตถุประสงค์	2
	ขอบเขตการดำเนินงาน	2
	- ขอบเขตผู้ให้ข้อมูล	2
	- เครื่องมือที่ใช้ในการเก็บรวบรวมข้อมูล	2
	- ขอบเขตระยะเวลาการเก็บรวบรวมข้อมูล ภาคการศึกษาที่ 1 ปีการศึกษา 2563	2
	- ขอบเขตพื้นที่	2
	ผลที่คาดว่าจะได้รับ	2
	ข้อจำกัดในการนำข้อมูลไปใช้	2
บทที่ 2	การจัดการศึกษาหลักสูตรระดับอนุปริญญาของวิทยาลัยชุมชน	
	แนวทางการดำเนินการจัดการศึกษาหลักสูตรอนุปริญญาของวิทยาลัยชุมชน	3
บทที่ 3	สถิติการรับนักศึกษาแรกเข้า หลักสูตรอนุปริญญาของวิทยาลัยชุมชนที่ผ่านมา	9
	วิธีดำเนินการ	
บทที่ 4	ประชากรที่ให้ข้อมูล	13
	การเก็บรวบรวมข้อมูล	13
บทที่ 5	ผลการวิเคราะห์ข้อมูล	
	ส่วนที่ 1 ข้อมูลพื้นฐานของนักศึกษาแรกเข้า	15
	ส่วนที่ 2 ข้อมูลการออกกลางคัน (กรณีที่เคยศึกษาที่วิทยาลัยชุมชนมาก่อน)	27
	ส่วนที่ 3 ประวัติการศึกษาที่ผ่านมา	41
	ส่วนที่ 4 ภาวะการมีงานทำและการประกอบอาชีพ	53
ส่วนที่ 5 ความต้องการศึกษาต่อหลังสำเร็จการศึกษาที่วิทยาลัยชุมชน	60	
บทที่ 5	บทสรุป และข้อเสนอแนะ	
	สรุปผลการสำรวจ	65
	ข้อเสนอแนะ	68
ภาคผนวก		69

บทที่ 1

บทนำ

หลักการและเหตุผล

วิทยาลัยชุมชนดำเนินงานตามเจตนารมณ์แห่งรัฐธรรมนูญแห่งราชอาณาจักรไทย พุทธศักราช 2540 และพระราชบัญญัติการศึกษาแห่งชาติ พ.ศ. 2542 ที่มุ่งพัฒนาสังคมแห่งการเรียนรู้ให้คนไทยได้รับโอกาส เท่าเทียมกันที่จะเรียนรู้และฝึกอบรมได้ตลอดชีวิต โดยมีกฎหมายรองรับการดำเนินงาน คือ พระราชบัญญัติวิทยาลัยชุมชน พ.ศ. 2558 มาตรา 8 เพื่อประโยชน์ในการจัดการศึกษาในระดับอุดมศึกษาที่ต่ำกว่าปริญญา ให้สถาบันเป็นสถานศึกษาซึ่งจัดการศึกษาโดยวิทยาลัยชุมชนมีวัตถุประสงค์เพื่อให้การศึกษา วิจัย ให้บริการ ทางวิชาการ ทำนุบำรุงศิลปะและวัฒนธรรม และส่งเสริมการเรียนรู้ตลอดชีวิต เพื่อสร้างความเข้มแข็งของท้องถิ่นและชุมชน การพัฒนาที่ยั่งยืน เสริมสร้างศักยภาพบุคคล ตอบสนองและสอดคล้องต่อความต้องการ และการประกอบอาชีพของท้องถิ่นและชุมชนซึ่งนำไปสู่การพัฒนาประเทศ มาตรา 9 (1) การสร้างโอกาสและการเข้าถึงการศึกษาระดับอุดมศึกษาที่ต่ำกว่าปริญญาและการเรียนรู้ ตลอดชีวิตของประชาชน ด้วยกระบวนการจัดการศึกษาในรูปแบบที่หลากหลาย สามารถเข้าถึงผู้เรียนในชุมชนได้อย่างทั่วถึงและ (2) การตอบสนองต่อความต้องการของท้องถิ่นและชุมชนในเรื่องการศึกษา การฝึกอบรม ด้านวิชาการหรือด้านวิชาชีพ ซึ่งภายใต้พระราชบัญญัติตามมาตรา 8 และ 9 ดังกล่าววิทยาลัยชุมชนต้องจัดระบบเครือข่ายในการบริหารจัดการศึกษา โดยมุ่งเน้นการจัดการศึกษาและการฝึกอบรมในหลักสูตรที่หลากหลายและมีความยืดหยุ่น เพื่อให้สามารถพัฒนาคุณภาพชีวิตได้อย่างต่อเนื่องตลอดชีวิตและการเชื่อมโยงความรู้ด้านวิชาการและการใช้ทรัพยากรระหว่างวิทยาลัยชุมชน หน่วยจัดการศึกษา และหน่วยงานอื่นทั้งภาครัฐและเอกชน

ภายใต้หลักการดำเนินงานดังกล่าว สถาบันวิทยาลัยชุมชนได้เล็งเห็นถึงความสำคัญในการจัดทำข้อมูลสารสนเทศของผู้รับบริการของวิทยาลัยชุมชนว่ามีช่องทางการเข้าถึงการศึกษามากน้อยเพียงใด ครอบคลุมถึงกลุ่มเป้าหมายที่พลาดโอกาสทางการศึกษาได้หรือไม่ โดยได้ดำเนินการสำรวจข้อมูลนักศึกษาที่เข้าเรียนในหลักสูตรอนุปริญญาของวิทยาลัยชุมชนใน 5 ประเด็น ได้แก่ ข้อมูลพื้นฐานของนักศึกษาแรกเข้า ภาวะการมีงานทำ และการประกอบอาชีพ การเข้าศึกษาในวิทยาลัยชุมชน ประวัติการศึกษาที่ผ่านมา และความต้องการศึกษาต่อหลังสำเร็จการศึกษาที่วิทยาลัยชุมชน เพื่อให้วิทยาลัยชุมชนได้ใช้เป็นข้อมูลประกอบการวางแผนการจัดการศึกษาของวิทยาลัยชุมชน รวมทั้งการปรับปรุงประสิทธิภาพการดำเนินงานการบริหารจัดการ และการกำหนดนโยบาย/แนวทางการส่งเสริม สนับสนุนการดำเนินงานของวิทยาลัยชุมชนให้มีประสิทธิภาพ สอดคล้องกับปัญหา

การสำรวจข้อมูลนักศึกษาแรกเข้าของวิทยาลัยชุมชน หลักสูตรอนุปริญญา ณ ภาคการศึกษาที่ 1 ปีการศึกษา 2563 ของวิทยาลัยชุมชนทั้ง 20 แห่ง ในครั้งนี้สถาบันวิทยาลัยชุมชนใช้รูปแบบการจัดเก็บและบันทึกข้อมูลให้อยู่ในระบบสารสนเทศเพื่อเชื่อมโยงการศึกษาและการมีงานทำ (ระบบติดตามภาวะการมีงานทำ) มาใช้ โดยมีมหาวิทยาลัยบูรพาเป็นผู้พัฒนาให้มีการเชื่อมโยงฐานข้อมูลผู้สำเร็จการศึกษาจากระบบวิทยาลัยชุมชนอิเล็กทรอนิกส์ (e-Community College) ด้านงานทะเบียนวัดผล และประเมินผลการศึกษา ซึ่งเป็นการบันทึกข้อมูลผ่านระบบ Web-based ที่วิทยาลัยชุมชนทั่วประเทศสามารถจัดเก็บข้อมูลลงระบบและประมวลผลได้อย่างมีประสิทธิภาพมากยิ่งขึ้น เช่นเดียวกับปีที่ผ่านมา

วัตถุประสงค์

เพื่อสำรวจข้อมูลนักศึกษาแรกเข้าของวิทยาลัยชุมชน หลักสูตรอนุปริญญา ณ ภาคการศึกษาที่ 1 ปีการศึกษา 2563 ใน 5 ประเด็น ได้แก่ ข้อมูลพื้นฐานของนักศึกษาแรกเข้า ข้อมูลการออกกลางคัน ประวัติการศึกษาที่ผ่านมา ภาวะการมีงานทำและการประกอบอาชีพ และความต้องการศึกษาต่อหลังสำเร็จการศึกษาที่วิทยาลัยชุมชน

ขอบเขตการดำเนินงาน

1. ขอบเขตผู้ให้ข้อมูล

เป็นการสำรวจข้อมูลนักศึกษาหลักสูตรอนุปริญญาที่เข้าใหม่ของวิทยาลัยชุมชน 20 แห่ง ณ ภาคการศึกษาที่ 1 ปีการศึกษา 2563 จำนวน 4,903 คน

2. เครื่องมือที่ใช้ในการเก็บข้อมูล คือแบบสอบถามข้อมูลนักศึกษาแรกเข้าของวิทยาลัยชุมชน ประจำปีภาคการศึกษาที่ 1 ปีการศึกษา 2563 ที่กำหนดให้วิทยาลัยชุมชนทุกแห่งบันทึกข้อมูลแบบสอบถามเข้าสู่ระบบสารสนเทศเพื่อการเชื่อมโยงการศึกษาและการมีงานทำของผู้สำเร็จการศึกษาวินิจฉัยวิทยาลัยชุมชน ซึ่งแบ่งข้อคำถามออกเป็น 5 ส่วน ตามตัวแปรดังนี้

ส่วนที่ 1 ข้อมูลพื้นฐานของนักศึกษาแรกเข้า ประกอบด้วยข้อมูลเชื้อชาติ สัญชาติ ศาสนา เพศ อายุ สถานภาพสมรสและสาขาวิชาที่เรียน

ส่วนที่ 2 ข้อมูลการออกกลางคัน (กรณีที่เคยศึกษาที่วิทยาลัยชุมชนมาก่อน)

ส่วนที่ 3 ประวัติการศึกษาที่ผ่านมา ประกอบด้วยข้อมูลด้านระยะเวลาที่สำเร็จการศึกษาจากสถานศึกษาเดิม

ส่วนที่ 4 ภาวะการมีงานทำและการประกอบอาชีพ ประกอบด้วยข้อมูลการมีงานทำ อาชีพและรายได้

ส่วนที่ 5 ความต้องการศึกษาต่อหลังสำเร็จการศึกษาที่วิทยาลัยชุมชน

3. ขอบเขตระยะเวลาในการเก็บข้อมูล ภาคการศึกษาที่ 1 ปีการศึกษา 2563 (ตั้งแต่เดือน มิถุนายน - กันยายน 2563)

4. ขอบเขตพื้นที่ วิทยาลัยชุมชน 20 จังหวัด ประกอบด้วย วิทยาลัยชุมชนแม่ฮ่องสอน พิจิตร ตาก บุรีรัมย์ มุกดาหาร หนองบัวลำภู สระแก้ว อุทัยธานี ระนอง นราธิวาส ยะลา ปัตตานี สตูล สมุทรสาคร ยโสธร พังงา ตรัง แพร่ สงขลา และน่าน

ผลที่คาดว่าจะได้รับ

1. ได้ข้อมูลสารสนเทศของนักศึกษานักศึกษาแรกเข้า หลักสูตรอนุปริญญา ณ ภาคการศึกษาที่ 1 ปีการศึกษา 2563

2. ผู้บริหารและหน่วยงานที่เกี่ยวข้องสามารถนำข้อมูลสารสนเทศนักศึกษาแรกเข้า หลักสูตรอนุปริญญา ณ ภาคการศึกษาที่ 1 ปีการศึกษา 2563 ไปใช้ประโยชน์ในการวางแผนการจัดการศึกษา ตลอดจนปรับปรุงประสิทธิภาพการดำเนินงาน การบริหารจัดการและการกำหนดนโยบาย แนวทางการส่งเสริม สนับสนุนการดำเนินงานของวิทยาลัยชุมชนให้มีประสิทธิภาพ สอดคล้องกับพันธกิจของวิทยาลัยชุมชน เพื่อแก้ไขปัญหา ให้ตรงตามความต้องการและความพึงพอใจของผู้รับบริการต่อไป

ข้อจำกัดในการนำข้อมูลไปใช้

เนื่องจากการเก็บข้อมูลจากแบบสำรวจของนักศึกษาแรกเข้าที่ลงทะเบียนในระบบบริการการศึกษาวินิจฉัยวิทยาลัยชุมชน ด้านงานทะเบียน วัตถุประสงค์และประเมินผลนักศึกษา ซึ่งเป็นการรับข้อมูล ณ วันที่ 12 พฤศจิกายน 2563

บทที่ 2

การจัดการศึกษาหลักสูตรระดับอนุปริญญาของวิทยาลัยชุมชน

การนำเสนอที่เกี่ยวข้องกับการจัดการศึกษาหลักสูตรอนุปริญญาของวิทยาลัยชุมชน แบ่งออกเป็น 2 ส่วน ประกอบด้วย แนวทางการดำเนินการจัดการศึกษาหลักสูตรอนุปริญญาของวิทยาลัยชุมชน สถิติการรับนักศึกษาแรกเข้า หลักสูตรอนุปริญญาของวิทยาลัยชุมชนที่ผ่านมา โดยมีรายละเอียดดังนี้

1. แนวทางการจัดการศึกษาหลักสูตรระดับอนุปริญญาของวิทยาลัยชุมชน

แนวทางการจัดการศึกษาหลักสูตรระดับอนุปริญญาของวิทยาลัยชุมชนจะอ้างอิงจากประกาศสภาสถาบันวิทยาลัยชุมชน เรื่อง การดำเนินการตามพันธกิจสถาบันวิทยาลัยชุมชน 2560 และระเบียบสถาบันวิทยาลัยชุมชน ว่าด้วยการจัดการศึกษาระดับอุดมศึกษาที่ต่ำกว่าปริญญาของวิทยาลัยชุมชน พุทธศักราช 2560

ตามประกาศสภาสถาบันวิทยาลัยชุมชน เรื่อง การดำเนินการตามพันธกิจสถาบันวิทยาลัยชุมชน 2560 นั้น การจัดการศึกษาเป็น 1 ใน 4 พันธกิจของวิทยาลัยชุมชน โดยได้กล่าวถึงความหมายของหลักสูตรอนุปริญญาว่า หมายถึง หลักสูตรการศึกษาที่มีวัตถุประสงค์ เพื่อพัฒนาผู้เรียนให้มีความรอบรู้ทั้งด้านทฤษฎีและปฏิบัติ เน้นความรู้ ทักษะด้านวิชาการ และวิชาชีพ รวมทั้งคุณลักษณะที่พึงประสงค์ ให้มีคุณภาพและมาตรฐานที่สามารถประกอบอาชีพหรือศึกษาต่อในระดับที่สูงขึ้น โดยเป็นไปตามเกณฑ์มาตรฐานหลักสูตรระดับอนุปริญญา ตามประกาศกระทรวงศึกษาธิการฉบับปัจจุบัน และได้กล่าวถึงแนวทางการจัดการศึกษาไว้ดังนี้

1.1 ระบบการจัดการศึกษา

วิทยาลัยชุมชนจัดการศึกษาได้ทั้งในระบบ นอกกระบบ และตามอัธยาศัย หรือจัดการศึกษาในรูปแบบใดรูปแบบหนึ่ง โดยจัดในรูปแบบที่หลากหลาย มีความยืดหยุ่นด้านการเข้าเรียน ตารางเรียน สถานที่เรียน วิธีการเรียนการสอน และการสำเร็จการศึกษา โดยให้มีการเทียบโอนผลการเรียนที่ผู้เรียนสะสมไว้ในระหว่างรูปแบบเดียวกันหรือต่างรูปแบบได้ ไม่ว่าจะเป็ผลการศึกษาจากสถาบันการศึกษาเดียวกันหรือไม่ก็ตาม รวมทั้งจากการเรียนรู้นอกกระบบ ตามอัธยาศัย การฝึกอาชีพ หรือจากประสบการณ์การทำงาน ตามหลักการและมาตรฐานการจัดการศึกษาของสถาบันวิทยาลัยชุมชน วิทยาลัยชุมชนอาจจัดการเรียนการสอนในหลายรูปแบบ โดยมีผู้จัดการเรียนรู้ทำหน้าที่เป็นผู้อำนวยความสะดวก (Facilitator) ได้แก่

- 1) การเรียนรู้ด้วยตนเอง โดยใช้สื่อเทคโนโลยีสารสนเทศ เช่น ระบบทางไกล การเรียนรู้ทางสื่ออิเล็กทรอนิกส์ (e-learning) หรือการใช้สื่อสังคมออนไลน์ (Social Media) เป็นต้น
- 2) การเรียนรู้แบบเข้าชั้นเรียน ที่เน้นทั้งภาคทฤษฎีและปฏิบัติ ตามเวลาที่กำหนดระหว่างผู้เรียนกับวิทยาลัยชุมชน
- 3) การเรียนรู้ในสถานประกอบการที่มีความร่วมมือกับวิทยาลัยชุมชน
- 4) การเรียนรู้จากการปฏิบัติงานและการเรียนรู้เป็นกลุ่ม

1.2 ความร่วมมือในการจัดการศึกษา

1) วิทยาลัยชุมชนอาจทำความร่วมมือกับสถาบันอุดมศึกษาในการศึกษาต่อในระดับปริญญาของนักศึกษา

2) วิทยาลัยชุมชนอาจจัดการศึกษาร่วมกับสถานศึกษา สถานประกอบการ องค์กรปกครองส่วนท้องถิ่นและชุมชน สถาบันศาสนา องค์กรที่ดำเนินงานวัฒนธรรม หรือหน่วยงานอื่นของรัฐในการจัดการศึกษา และเพื่อประโยชน์ในการจัดการศึกษา วิทยาลัยชุมชนอาจจัดการศึกษาร่วมกับสถานศึกษาชั้นสูง หรือสถาบันอื่นในประเทศหรือต่างประเทศ

1.3 การจัดการเรียนรู้

จัดการเรียนรู้โดยเน้นผู้เรียนเป็นสำคัญ ได้แก่ การใช้กระบวนการการเรียนรู้เชิงรุก (Active learning) ที่ผู้เรียนเป็นเจ้าของกระบวนการเรียนรู้ โดยใช้วิธีการเรียนรู้เป็นกลุ่ม เน้นการเรียนรู้โดยการปฏิบัติจริง การประเมินตามจริง และการสะท้อนความคิด

1.4 การส่งเสริมการเรียนรู้ตลอดชีวิต

ส่งเสริมให้บุคคลทุกกลุ่มรู้จักพึ่งตนเอง มีความคิดริเริ่มสร้างสรรค์ และสามารถนำตนเองในการเรียนรู้ได้อย่างต่อเนื่อง เรียนรู้ได้ทุกสถานที่ทุกเวลา ผู้เรียนสามารถเข้าถึงแหล่งเรียนรู้ที่มีคุณภาพ โดยไม่มีข้อจำกัดในเรื่องเวลาและสถานที่ และเชื่อมโยงการศึกษาในระบบ นอกกระบบ และตามอัธยาศัย เพื่อให้สามารถพัฒนาคุณภาพชีวิตได้อย่างต่อเนื่องตลอดชีวิต

1.5 การฝึกอบรมด้านวิชาการและวิชาชีพ

ส่งเสริมการจัดการศึกษาโดยใช้กระบวนการฝึกอบรม เพื่อเพิ่มพูนความรู้ พัฒนาทักษะ และทัศนคติของบุคคล เฉพาะอย่างในเรื่องใดเรื่องหนึ่ง ทั้งทางด้านวิชาการและวิชาชีพให้บรรลุตามวัตถุประสงค์ที่กำหนดไว้ เพื่อเพิ่มประสิทธิภาพในการปฏิบัติงานหรือหน้าที่

ตามระเบียบสถาบันวิทยาลัยชุมชน ว่าด้วยการจัดการศึกษาระดับอุดมศึกษาที่ต่ำกว่าปริญญาของวิทยาลัยชุมชน พุทธศักราช 2560 ได้ให้นิยาม ดังต่อไปนี้

“ระดับอุดมศึกษาที่ต่ำกว่าปริญญา” หมายถึง การศึกษาระดับอนุปริญญา

“หลักสูตร” หมายถึง หลักสูตรระดับอนุปริญญาวิทยาลัยชุมชน (3 ปี)

“ผู้สมัครเข้าศึกษา” หมายถึง ผู้สมัครเข้าศึกษาในวิทยาลัยชุมชนตามระเบียบนี้ ที่ยังไม่ได้ขึ้นทะเบียนเป็นนักศึกษา

“นักศึกษา” หมายถึง ผู้สมัครเข้าเรียนที่ได้ขึ้นทะเบียนเป็นนักศึกษาระดับอนุปริญญา ในวิทยาลัยชุมชน

ในหมวดที่ 2 ได้กล่าวถึงเรื่องเกี่ยวกับการจัดการศึกษาไว้ ดังนี้

1.1 ระบบการจัดการศึกษา

วิทยาลัยจัดการศึกษาระบบทวิภาค โดย 1 ปีการศึกษาแบ่งออกเป็น 2 ภาคการศึกษา ปกติ 1 ภาคการศึกษาปกติมีระยะเวลาศึกษาไม่น้อยกว่า 15 สัปดาห์ วิทยาลัยที่เปิดสอนภาคฤดูร้อนให้ กำหนดระยะเวลาและจำนวนหน่วยกิตโดยมีสัดส่วนเทียบเคียงกันได้กับการศึกษาภาคปกติ

1.2 หลักสูตร

โครงสร้างหลักสูตรตามเกณฑ์มาตรฐานหลักสูตรระดับอนุปริญญา ดังนี้

1.2.1 ให้มีจำนวนหน่วยกิตรวมตลอดหลักสูตรไม่น้อยกว่า 90 หน่วยกิต ใช้เวลาศึกษาไม่เกิน 6 ปีการศึกษา สำหรับการลงทะเบียนเรียนแบบเต็มเวลา และไม่เกิน 9 ปีการศึกษา สำหรับการลงทะเบียนเรียนไม่เต็มเวลา

1.2.2 โครงสร้างหลักสูตร ประกอบด้วย

หมวดวิชาศึกษาทั่วไป หมายถึง วิชาที่มุ่งพัฒนาผู้เรียนให้มีความรอบรู้อย่างกว้างขวาง มีโลกทัศน์ที่กว้างไกล มีความเข้าใจธรรมชาติ ตนเอง ผู้อื่น และสังคม เป็นผู้ใฝ่รู้ สามารถคิดอย่างมีเหตุผล สามารถใช้ภาษาในการติดต่อสื่อความหมายได้ดี มีคุณธรรม ตระหนักในคุณค่าของศิลปวัฒนธรรม ทั้งของไทยและของประชาคมนานาชาติ สามารถนำความรู้ไปใช้ในการดำเนินชีวิตและดำรงตนอยู่ในสังคมได้เป็นอย่างดี โดยให้มีจำนวนหน่วยกิตรวม ไม่น้อยกว่า 30 หน่วยกิต

หมวดวิชาเฉพาะ หมายถึง วิชาแกน วิชาเฉพาะด้าน วิชาพื้นฐานวิชาชีพและวิชาชีพที่มุ่งหมายให้ผู้เรียนมีความรู้ ความเข้าใจ และปฏิบัติงานได้ โดยให้มีจำนวนหน่วยกิตรวม ไม่น้อยกว่า 45 หน่วยกิต

หมวดวิชาเลือกเสรี หมายถึง วิชาที่มุ่งให้ผู้เรียนมีความรู้ ความเข้าใจ ตามที่ตนเองถนัดหรือสนใจ โดยเปิดโอกาสให้ผู้เรียนเลือกเรียนรายวิชาใดๆ ในหลักสูตรอนุปริญญาตามที่วิทยาลัย กำหนด โดยให้มีจำนวนหน่วยกิตรวม ไม่น้อยกว่า 3 หน่วยกิต

ทั้งนี้วิทยาลัยอาจยกเว้นหรือเทียบโอนผลการเรียนรายวิชาในหมวดวิชาศึกษาทั่วไป หมวดวิชาเฉพาะ และหมวดวิชาเลือกเสรี ให้กับนักศึกษาที่มีความรู้ความสามารถที่สามารถวัดมาตรฐานได้โดยเป็นไปตามหลักเกณฑ์การเทียบโอนผลการเรียน ตามที่สภาสถาบันกำหนด และนักศึกษาต้องศึกษาให้ครบตามจำนวนหน่วยกิตที่กำหนดไว้ในเกณฑ์มาตรฐานหลักสูตร

1.3 การคิดหน่วยกิต

1.3.1 การคิดหน่วยกิต

รายวิชาภาคทฤษฎี ที่ใช้เวลาบรรยาย หรืออภิปรายปัญหาไม่น้อยกว่า 15 ชั่วโมงต่อภาคการศึกษาปกติ ให้มีค่าเท่ากับ 1 หน่วยกิตระบบทวิภาค

รายวิชาภาคปฏิบัติ ที่ใช้เวลาฝึกหรือทดลองไม่น้อยกว่า 30 ชั่วโมงต่อภาคการศึกษาปกติ ให้มีค่าเท่ากับ 1 หน่วยกิตระบบทวิภาค

การฝึกงานหรือการฝึกภาคสนาม ที่ใช้เวลาฝึกไม่น้อยกว่า 45 ชั่วโมงต่อภาคการศึกษาปกติ ให้มีค่าเท่ากับ 1 หน่วยกิตระบบทวิภาค

การทำโครงการหรือกิจกรรมการเรียนอื่นใดตามที่ได้รับมอบหมายที่ใช้เวลาทำโครงการหรือกิจกรรมนั้น ๆ ไม่น้อยกว่า 45 ชั่วโมงต่อภาคการศึกษาปกติ ให้มีค่าเท่ากับ 1 หน่วยกิต ระบบทวิภาค

1.3.2 การสอนบรรยาย อภิปราย หรือปฏิบัติการ ให้ใช้เวลาสอนไม่น้อยกว่า 50 นาทีต่อหน่วยชั่วโมง

1.4 จำนวนและคุณภาพของอาจารย์ประจำหลักสูตร

1.4.1 ต้องมีอาจารย์ประจำหลักสูตรตลอดระยะเวลาที่จัดการศึกษาตามหลักสูตรนั้น ซึ่งมีคุณสมบัติตรงหรือสัมพันธ์กับสาขาวิชาที่เปิดสอนไม่น้อยกว่า 3 คน และในจำนวนนั้นต้องเป็นผู้มีคุณสมบัติไม่ต่ำกว่าปริญญาโทหรือเทียบเท่า หรือผู้ดำรงตำแหน่งครูวิทยฐานะไม่ต่ำกว่าชำนาญการพิเศษ หรือเป็นผู้ดำรงตำแหน่งทางวิชาการไม่ต่ำกว่าผู้ช่วยศาสตราจารย์ จำนวนอย่างน้อย 1 คน ทั้งนี้อาจารย์ประจำในแต่ละหลักสูตรจะเป็นอาจารย์ประจำเกินกว่า 1 หลักสูตรในเวลาเดียวกันไม่ได้ อาจารย์ประจำหลักสูตรต้องมีภาระหน้าที่ในการบริหารหลักสูตรและการเรียนการสอน การพัฒนาหลักสูตร การติดตามประเมินผลหลักสูตร

1.4.2 คุณสมบัติของอาจารย์ประจำหลักสูตรระดับอนุปริญญา ที่มีคุณวุฒิระดับปริญญาตรี ต้องมีประสบการณ์ในการสอนและได้รับการพัฒนาให้มีคุณวุฒิส่งขึ้น รวมทั้งได้เลื่อนวิทยฐานะเพิ่มขึ้นหรือตำแหน่งทางวิชาการเพิ่มขึ้น

1.4.3 อาจารย์ประจำหลักสูตร หมายถึง บุคลากรในสถาบันอุดมศึกษาที่มีหน้าที่หลักทางด้านการสอนและวิจัย และปฏิบัติหน้าที่เต็มเวลาตามภาระงานที่รับผิดชอบในหลักสูตรที่เปิดสอน (มิใช่เต็มเวลาตามเวลาทำการ) หรือผู้สอนพิเศษตามข้อบังคับสถาบันวิทยาลัยชุมชนว่าด้วยคุณสมบัติ และหลักเกณฑ์เกี่ยวกับผู้สอนพิเศษ พ.ศ. 2558 ทั้งนี้อาจารย์ประจำในแต่ละหลักสูตรจะเป็นอาจารย์ประจำเกินกว่า 1 หลักสูตรในเวลาเดียวกันไม่ได้ และต้องทำหน้าที่เป็นอาจารย์ประจำตามที่ระบุไว้ในหลักสูตรหนึ่งหลักสูตรใดในขณะหนึ่ง ๆ เท่านั้น

1.5 การกำหนดรหัสวิชา

1.5.1 รายวิชาในหมวดศึกษาทั่วไป การกำหนดรหัสวิชาในหมวดศึกษาทั่วไปเป็นไปตามหลักเกณฑ์ที่สถาบันวิทยาลัยชุมชนกำหนด ดังนี้

พ้อยชนะ 2 หลักแรก	หมายถึง	ตัวย่อหมวดวิชาทั่วไปศึกษา
เลขรหัส หลักที่ 3 - 4	หมายถึง	รหัสกลุ่มวิชา
เลข 01	หมายถึง	รายวิชาในกลุ่มวิชาภาษา
เลข 02	หมายถึง	รายวิชาในกลุ่มวิชามนุษยศาสตร์
เลข 03	หมายถึง	รายวิชาในกลุ่มวิชาสังคมศาสตร์
เลข 04	หมายถึง	รายวิชาในกลุ่มวิทยาศาสตร์ กับคณิตศาสตร์
เลขรหัส หลักที่ 5 - 6	หมายถึง	ลำดับที่ของรายวิชา

1.5.2 รายวิชาในหมวดวิชาเฉพาะ มีหลักเกณฑ์การกำหนดรหัสวิชา ดังนี้

พยัญชนะ 2 หลักแรก	หมายถึง	ตัวย่อรหัสสาขาวิชา
เลขรหัส หลักที่ 3 - 4	หมายถึง	รหัสสาขาวิชา
เลขรหัส หลักที่ 5 - 6	หมายถึง	ลำดับที่ของรายวิชา

ในหมวดที่ 5 ได้กล่าวถึงเรื่องเกี่ยวกับการสำเร็จการศึกษาไว้ ดังนี้

1.1 ผู้สำเร็จการศึกษา ระดับอนุปริญญาของวิทยาลัยต้องมีคุณสมบัติดังนี้

1.1.1 ศึกษารายวิชาต่าง ๆ ครบถ้วนตามจำนวนหน่วยกิตที่กำหนดไว้ในโครงสร้างของหลักสูตร และเกณฑ์ขั้นต่ำของแต่ละรายวิชา และต้องได้รับระดับคะแนนเฉลี่ยไม่ต่ำกว่า 2.00 จากระบบ 4 ระดับคะแนนหรือเทียบเท่า

1.1.2 ไม่มีพันธะทางการเงินหรือมีพันธะอื่น ๆ ต่อวิทยาลัย

1.1.3 ผ่านการเข้าร่วมกิจกรรมตามที่วิทยาลัยกำหนด

1.1.4 สอบผ่านการประเมินความรู้และทักษะตามที่วิทยาลัยกำหนด

1.2 การอนุมัติอนุปริญญาบัตร

ผู้ที่ได้รับการเสนอชื่อให้ได้รับอนุปริญญาบัตร ต้องมีคุณสมบัติ ดังนี้

1.2.1 เป็นผู้สำเร็จการศึกษาและมีคุณสมบัติตามข้อ 21

1.2.2 สถานสถาบันอนุมัติอนุปริญญาบัตร

1.2.3 ผู้มีอำนาจลงนามในใบอนุปริญญาบัตร ประกอบด้วย นายกสภาสถาบัน ผู้อำนวยการสถาบัน และผู้อำนวยการวิทยาลัย

ในหมวดที่ 8 ได้กล่าวถึงเรื่องเกี่ยวกับการประกันคุณภาพหลักสูตรไว้ ดังนี้

1.1 การประกันคุณภาพหลักสูตร ให้ทุกหลักสูตรกำหนดระบบประกันคุณภาพของหลักสูตรให้ชัดเจนและเป็นไปตามกรอบมาตรฐานคุณวุฒิระดับอุดมศึกษาแห่งชาติ พ.ศ. 2552

1.2 การพัฒนาหลักสูตร ให้ทุกหลักสูตรมีการพัฒนาหลักสูตรให้ทันสมัย แสดงการปรับปรุงดัชนีด้านมาตรฐานและคุณภาพการศึกษาเป็นระยะ ๆ อย่างน้อยทุก ๆ 5 ปี และมีการประเมินเพื่อพัฒนาหลักสูตรอย่างต่อเนื่อง ทุก 5 ปี

ในหมวดที่ 9 ได้กล่าวถึงเรื่องเกี่ยวกับผู้สอนประจำและผู้สอนพิเศษไว้ ดังนี้

1.1 ผู้สอนของวิทยาลัยชุมชน แบ่งเป็น 2 ประเภท ดังนี้

(1) ผู้สอนประจำ หมายถึง บุคลากรของวิทยาลัยชุมชน ประกอบด้วย ข้าราชการครู หรือพนักงานราชการตำแหน่งผู้สอน หรือพนักงานอัตราจ้างตำแหน่งผู้สอน

(2) ผู้สอนพิเศษ หมายถึง ผู้ทรงคุณวุฒิที่มีคุณสมบัติตามข้อบังคับสถาบันวิทยาลัยชุมชน ว่าด้วยคุณสมบัติ และหลักเกณฑ์เกี่ยวกับผู้สอนพิเศษ พ.ศ. 2558

หลักสูตรระดับอนุปริญญาที่เปิดสอนในวิทยาลัยชุมชน ประกอบด้วย

(1) หลักสูตรอนุปริญญา สาขาวิชาการศึกษาปฐมวัย

(2) หลักสูตรอนุปริญญา สาขาวิชาการปกครองท้องถิ่น

- (3) หลักสูตรอนุปริญญา สาขาวิชาคอมพิวเตอร์ธุรกิจ
- (4) หลักสูตรอนุปริญญา สาขาวิชาการจัดการ (2562)
- (5) หลักสูตรอนุปริญญา สาขาวิชาสาธารณสุขชุมชน
- (6) หลักสูตรอนุปริญญา สาขาวิชาการบัญชี
- (7) หลักสูตรอนุปริญญา สาขาวิชาการพัฒนาชุมชน
- (8) หลักสูตรอนุปริญญา สาขาวิชารัฐประศาสนศาสตร์ (2562)
- (9) หลักสูตรอนุปริญญา สาขาวิชาเทคโนโลยีการเกษตร (2562)
- (10) หลักสูตรอนุปริญญา สาขาวิชาการท่องเที่ยว
- (11) หลักสูตรอนุปริญญา สาขาวิชาการจัดการโลจิสติกส์ (2562)
- (12) หลักสูตรอนุปริญญา สาขาวิชาเทคโนโลยีการเกษตร
- (13) หลักสูตรอนุปริญญา สาขาวิชาการเกษตรและการแปรรูป
- (14) หลักสูตรอนุปริญญา สาขาวิชาอิสลามศึกษา (2562)
- (15) หลักสูตรอนุปริญญา สาขาวิชาการจัดการอุตสาหกรรม
- (16) หลักสูตรอนุปริญญา สาขาวิชาการแพทย์แผนไทย (2563)
- (17) หลักสูตรอนุปริญญา สาขาวิชาการบัญชี
- (18) หลักสูตรอนุปริญญา สาขาวิชาเทคโนโลยีสารสนเทศ
- (19) หลักสูตรอนุปริญญา สาขาวิชาการท่องเที่ยว

หมายเหตุ จากข้อมูลการตอบแบบสำรวจข้อมูลนักศึกษาแรกเข้าหลักสูตรอนุปริญญา ของวิทยาลัยชุมชน ปีการศึกษา 2563 ในระบบภาวะการมีงานทำของวิทยาลัยชุมชน

2. สถิติการรับนักศึกษาแรกเข้า หลักสูตรอนุปริญญาของวิทยาลัยชุมชน สรุไปได้ดังนี้

ตารางที่ 1 จำนวนนักศึกษาแรกเข้าหลักสูตรอนุปริญญา ปีการศึกษา 2551 – 2563 จำแนกรายวิทยาลัย

วิทยาลัยชุมชน	รวมทั้งสิ้น	ปีการศึกษา													แนวโน้ม
	(คน)	2551	2552	2553	2554	2555	2556	2557	2558	2559	2560	2561	2562	2563	
รวม	82,360	7,004	7,990	6,900	7,476	7,415	6,409	6,755	6,317	6,039	5,265	4,972	4,915	4,903	
1.แม่ฮ่องสอน	5,005	634	510	573	450	592	341	337	222	248	277	238	269	314	
2.พิจิตร	3,100	502	304	246	360	262	263	142	134	290	131	184	197	85	
3.ตาก	5,559	630	566	528	634	660	478	568	396	290	213	125	270	201	
4.บุรีรัมย์	6,333	530	756	490	625	660	640	474	433	298	516	346	253	312	
5.มุกดาหาร	4,653	545	513	388	456	394	313	347	349	261	291	265	265	266	
6.หนองบัวลำภู	2,964	290	397	255	267	384	273	171	221	200	180	169	105	52	
7.สระแก้ว	2,646	219	383	291	250	226	255	201	180	219	96	114	104	108	
8.อุทัยธานี	2,782	198	459	500	330	259	286	188	189	63	108	143	32	27	
9.ระนอง	3,114	300	313	373	315	323	255	251	215	243	145	96	181	104	
10.นครราชสีมา	9,945	524	683	543	695	846	797	1,011	909	897	791	769	734	746	
11.ยะลา	5,503	469	485	353	378	392	396	323	352	389	345	400	524	697	
12.ปัตตานี	5,814	432	467	473	490	506	403	511	384	431	501	409	414	393	
13.สตูล	4,411	346	421	306	367	367	382	336	340	328	304	309	318	287	
14.สมุทรสาคร	2,677	250	404	341	255	337	185	143	208	159	148	92	77	78	
15.ยโสธร	4,141	229	201	248	277	241	309	451	427	422	275	398	332	331	
16.พังงา	2,348	201	257	217	263	152	200	165	194	180	75	127	119	198	
17.ตราด	1,645	196	221	164	166	96	111	119	130	91	121	67	75	88	
18.แพร่	2,782	353	390	244	307	272	203	206	172	173	139	155	93	75	
19.สงขลา	5,186	156	260	367	591	446	279	404	462	540	413	441	430	397	
20.น่าน	1,752	-	-	-	-	-	40	407	400	317	196	125	123	144	

*ปีการศึกษา 2563 ข้อมูลจากระบบภาวะการมีงานทำ - ข้อมูล ณ 12 พฤศจิกายน 2563

บทที่ 3 วิธีดำเนินการ

การดำเนินการสำรวจข้อมูลนักศึกษาแรกเข้าของวิทยาลัยชุมชน หลักสูตรอนุปริญญา ณ ภาคการศึกษาที่ 1 ปีการศึกษา 2563 ดำเนินการตามขั้นตอน ดังนี้

1. ทบทวนแบบสอบถามข้อมูลนักศึกษาแรกเข้า ภาคการศึกษาที่ 1 ปีการศึกษา 2563 ที่ผ่านมา เพื่อให้ข้อคำถามให้สมบูรณ์
2. สร้างแบบสอบถามข้อมูลนักศึกษาแรกเข้าหลักสูตรอนุปริญญา ณ ภาคการศึกษาที่ 1 ปีการศึกษา 2563 ลงในระบบสารสนเทศเพื่อการเชื่อมโยงการศึกษาและการมีงานทำของผู้สำเร็จการศึกษา วิทยาลัยชุมชน
3. สถาบันวิทยาลัยชุมชนดำเนินการแจ้งปฏิทิน แนวปฏิบัติและแบบฟอร์มการรายงานข้อมูล ประจำปีการศึกษา 2563 พร้อมทั้งแจ้งหนังสือ ให้วิทยาลัยชุมชนดำเนินการสำรวจนักศึกษาแรกเข้าของ วิทยาลัยชุมชน ประจำปีการศึกษา 2563 ในช่วงเดือนมิถุนายน – กันยายน และบันทึกผลการสำรวจลงใน ระบบสารสนเทศฯ ให้แล้วเสร็จภายในวันที่ 31 ตุลาคม 2563
4. สถาบันวิทยาลัยชุมชนตรวจสอบความถูกต้อง สมบูรณ์ของข้อมูลที่บันทึกผ่านระบบ สารสนเทศฯ
5. สถาบันวิทยาลัยชุมชนวิเคราะห์ข้อมูลโดยใช้การแจกแจงความถี่ และค่าร้อยละ และค่าเฉลี่ย (\bar{X}) และจัดทำสรุปรายงานผลการสำรวจข้อมูลนักศึกษาแรกเข้าหลักสูตรอนุปริญญา ภาคการศึกษาที่ 1 ปีการศึกษา 2563
6. สถาบันวิทยาลัยชุมชนนำเสนอรายงานผลการสำรวจต่อวิทยาลัยชุมชน และจัดทำ เอกสารเผยแพร่ให้แก่บุคลากรทั้งในระดับสถาบันวิทยาลัยชุมชน และวิทยาลัยชุมชนนำไปใช้ประโยชน์ ในส่วนที่เกี่ยวข้องต่อไป

ประชากรที่ให้ข้อมูล

เป็นการสำรวจข้อมูลนักศึกษาแรกเข้าของวิทยาลัยชุมชน ณ ภาคการศึกษาที่ 1 ปีการศึกษา 2563 ที่ลงทะเบียนเข้าศึกษาในหลักสูตรระดับอนุปริญญาของวิทยาลัยชุมชน 20 แห่ง จำนวนทั้งสิ้น 4,903 คน

การเก็บรวบรวมข้อมูล

1. เครื่องมือที่ใช้ในการเก็บรวบรวมข้อมูล คือระบบสารสนเทศเพื่อการเชื่อมโยงการศึกษาและการมีงานทำของผู้สำเร็จการศึกษาวิทยาลัยชุมชน ซึ่งแบ่งข้อคำถามออกเป็น 5 ประเด็น ตามตัวแปรดังนี้

- 1.1 ข้อมูลพื้นฐานของนักศึกษาแรกเข้า
ประกอบด้วยข้อมูลด้าน เชื้อชาติ สัญชาติ ศาสนา เพศ อายุ สถานภาพ และสาขาวิชาที่เรียน
- 1.2 ข้อมูลการออกกลางคัน (กรณีที่เคยศึกษาที่วิทยาลัยชุมชนมาก่อน)
- 1.3 ประวัติการศึกษาที่ผ่านมา
ประกอบด้วยข้อมูลด้าน ระยะเวลาที่สำเร็จการศึกษาจากสถานศึกษาเดิม วุฒิการศึกษาเดิม และเคยศึกษาต่อในระดับอุดมศึกษามาก่อนหรือไม่

1.4 ภาวะการมีงานทำและการประกอบอาชีพ ประกอบด้วยข้อมูลด้าน ภาวะการมีงานทำ อาชีพ รายได้

1.5 ความต้องการศึกษาต่อหลังสำเร็จการศึกษาที่วิทยาลัยชุมชน

2. ประชากรที่ศึกษา

วิทยาลัยชุมชนดำเนินการสำรวจข้อมูลนักศึกษาแรกเข้า ณ ภาคการศึกษาที่ 1 ปีการศึกษา 2563 รวมจำนวนทั้งสิ้น 4,502 คน คิดเป็นร้อยละ 91.82 ของนักศึกษาเข้าใหม่ทั้งหมด จำนวน 4,903 คน

ตารางที่ 2 ผลการสำรวจข้อมูลนักศึกษาแรกเข้าของวิทยาลัยชุมชน หลักสูตรอนุปริญญา ณ ภาคการศึกษาที่ 1 ปีการศึกษา 2563 ของวิทยาลัยชุมชน 20 แห่ง

วิทยาลัยชุมชน	จำนวนน.ศ. แรกเข้า* 1/2563 (1)	จำนวนน.ศแรก เข้า ที่ตอบ แบบสอบถาม* (2)	ร้อยละ (%)	ผลต่าง (1) - (2)	หมายเหตุ
รวม	4,903	4,502	91.82	401	
1.แม่ฮ่องสอน	314	243	77.39	71	
2.พิจิตร	85	85	100.00	-	
3.ตาก	201	200	99.50	1	
4.บุรีรัมย์	312	312	100.00	-	
5.มุกดาหาร	266	266	100.00	-	
6.หนองบัวลำภู	52	52	100.00	-	
7.สระแก้ว	108	102	94.44	6	
8.อุทัยธานี	27	26	96.30	1	
9.ระนอง	104	104	100.00	-	
10.นครราชสีมา	746	746	100.00	-	
11.ยะลา	697	545	78.19	152	
12.ปัตตานี	393	393	100.00	-	
13.สตูล	287	287	100.00	-	
14.สมุทรสาคร	78	55	70.51	23	
15.ยโสธร	331	301	90.94	30	
16.พังงา	198	144	72.73	54	
17.ตราด	88	88	100.00	-	
18.แพร่	75	75	100.00	-	
19.สงขลา	397	334	84.13	63	
20.น่าน	144	144	100.00	-	

* ข้อมูลการสำรวจนักศึกษาแรกเข้าจากระบบสารสนเทศและการมีงานทำ ของวิทยาลัยชุมชน ณ วันที่ 12 พฤศจิกายน 2563

บทที่ 4 ผลการวิเคราะห์ข้อมูล

การเก็บรวบรวมข้อมูลในครั้งนี้เป็นการเก็บรวบรวมข้อมูลเชิงสำรวจนักศึกษาแรกเข้า ณ ภาคการศึกษาที่ 1 ปีการศึกษา 2563 ที่ลงทะเบียนเข้าศึกษาในหลักสูตรระดับอนุปริญญาของวิทยาลัยชุมชน 20 แห่ง ได้แก่ วิทยาลัยชุมชนแม่ฮ่องสอน พิจิตร ตาก บุรีรัมย์ มุกดาหาร หนองบัวลำภู สระแก้ว อุทัยธานี ระนอง นราธิวาส ยะลา ปัตตานี สตูล สมุทรสาคร ยโสธร พังงา ตราด แพร่ สงขลา และน่าน โดยแบ่งการนำเสนอผลการวิเคราะห์ ข้อมูลออกเป็น 5 ส่วน ดังนี้

ส่วนที่ 1 ข้อมูลพื้นฐานของนักศึกษาแรกเข้า ประกอบด้วยข้อมูลเชื้อชาติ สัญชาติ ศาสนา เพศ อายุ สถานภาพสมรส และสาขาวิชาที่เรียน

ส่วนที่ 2 ข้อมูลการออกกลางคัน (กรณีที่เคยศึกษาที่วิทยาลัยชุมชนมาก่อน)

ส่วนที่ 3 ประวัติการศึกษาที่ผ่านมา ประกอบด้วยข้อมูลด้านระยะเวลาที่สำเร็จการศึกษาจากสถานศึกษาเดิม วุฒิการศึกษาเดิม

ส่วนที่ 4 ภาวะการมีงานทำและการประกอบอาชีพ ประกอบด้วยข้อมูลการมีงานทำ อาชีพและรายได้

ส่วนที่ 5 ความต้องการศึกษาต่อหลังสำเร็จการศึกษาที่วิทยาลัยชุมชน

ส่วนที่ 1 ข้อมูลพื้นฐานของนักศึกษาแรกเข้าหลักสูตรอนุปริญญา ณ ภาคการศึกษาที่ 1 ปีการศึกษา 2563
ประกอบด้วยข้อมูลเชื้อชาติ สัญชาติ ศาสนา เพศ อายุ สถานภาพสมรส และสาขาวิชาที่เรียน

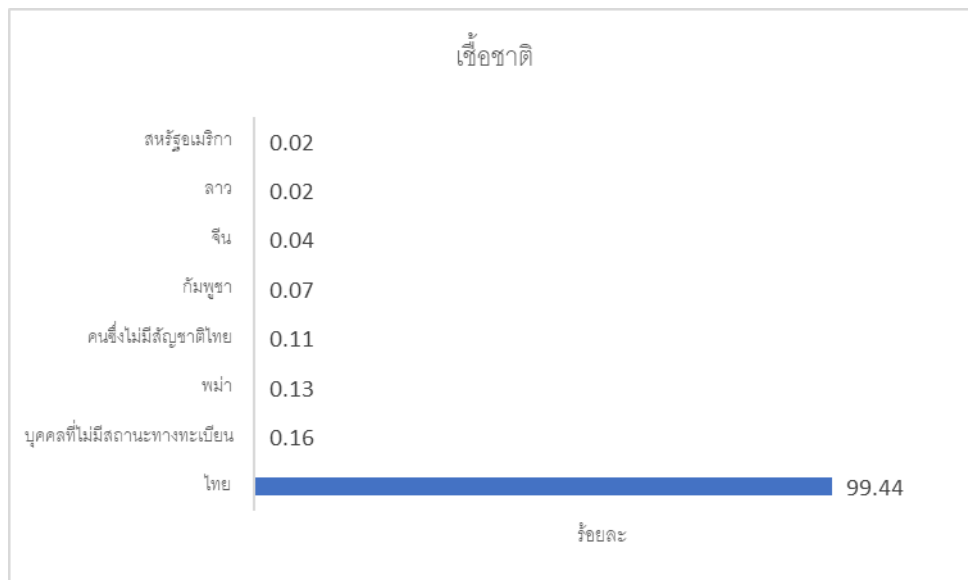
ตารางที่ 3 จำนวนและร้อยละของนักศึกษาแรกเข้า หลักสูตรอนุปริญญา ณ ภาคการศึกษาที่ 1 ปีการศึกษา 2563 ของวิทยาลัยชุมชน จำแนกตามเชื้อชาติ

วิทยาลัยชุมชน	จำนวนผู้ตอบแบบสอบถามทั้งหมด	จำนวนผู้ตอบแบบสอบถามข้อนี้	เชื้อชาติ							
			ไทย	บุคคลที่ไม่มีสถานะทางทะเบียน	พม่า	คนซึ่งไม่มีสัญชาติไทย	กัมพูชา	จีน	ลาว	สหรัฐอเมริกา
รวม	4,502	4,502	4,477	7	6	5	3	2	1	1
ร้อยละ (%)		100.00	99.44	0.16	0.13	0.11	0.07	0.04	0.02	0.02
1. แม่ฮ่องสอน	243	243	229	7	-	5	-	2	-	-
2. พิจิตร	85	85	85	-	-	-	-	-	-	-
3. ตาก	200	200	199	-	1	-	-	-	-	-
4. บุรีรัมย์	312	312	312	-	-	-	-	-	-	-
5. มุกดาหาร	266	266	265	-	-	-	-	-	1	-
6. หนองบัวลำภู	52	52	52	-	-	-	-	-	-	-
7. สระแก้ว	102	102	102	-	-	-	-	-	-	-
8. อุทัยธานี	26	26	26	-	-	-	-	-	-	-
9. ระนอง	104	104	99	-	5	-	-	-	-	-
10. นราธิวาส	746	746	746	-	-	-	-	-	-	-
11. ยะลา	545	545	545	-	-	-	-	-	-	-
12. ปัตตานี	393	393	393	-	-	-	-	-	-	-
13. สตูล	287	287	287	-	-	-	-	-	-	-
14. สมุทรสาคร	55	55	55	-	-	-	-	-	-	-

วิทยาลัยชุมชน	จำนวนผู้ตอบแบบสอบถามทั้งหมด	จำนวนผู้ตอบแบบสอบถามข้อนี้	เชื้อชาติ							
			ไทย	บุคคลที่ไม่มีสถานะทางทะเบียน	พม่า	คนซึ่งไม่มีสัญชาติไทย	กัมพูชา	จีน	ลาว	สหรัฐอเมริกา
รวม	4,502	4,502	4,477	7	6	5	3	2	1	1
ร้อยละ (%)		100.00	99.44	0.16	0.13	0.11	0.07	0.04	0.02	0.02
15. ยโสธร	301	301	301	-	-	-	-	-	-	-
16. พังงา	144	144	144	-	-	-	-	-	-	-
17. ตราด	88	88	85	-	-	-	3	-	-	-
18. แพร่	75	75	74	-	-	-	-	-	-	1
19. สงขลา	334	334	334	-	-	-	-	-	-	-
20. น่าน	144	144	144	-	-	-	-	-	-	-

จากตารางที่ 3 นักศึกษาแรกเข้า หลักสูตรอนุปริญญา ณ ภาคการศึกษาที่ 1 ปีการศึกษา 2563 ที่ตอบแบบสอบถามข้อนี้ มีจำนวน 4,502 คน คิดเป็นร้อยละ 100 ของผู้ตอบแบบสอบถามทั้งหมด จำนวน 4,502 คน พบว่า ส่วนใหญ่เป็นเชื้อชาติไทย จำนวน 4,477 คน คิดเป็นร้อยละ 99.44 รองลงมาเป็นบุคคลที่ไม่มีสถานะทางทะเบียน จำนวน 7 คน คิดเป็นร้อยละ 0.16 และเชื้อชาติพม่า จำนวน 6 คน คิดเป็นร้อยละ 0.13 ตามลำดับ

แผนภูมิที่ 1 เปรียบเทียบร้อยละของนักศึกษาแรกเข้าหลักสูตรอนุปริญญา ณ ภาคการศึกษาที่ 1 ปีการศึกษา 2563 ของวิทยาลัยชุมชน จำแนกตามเชื้อชาติ

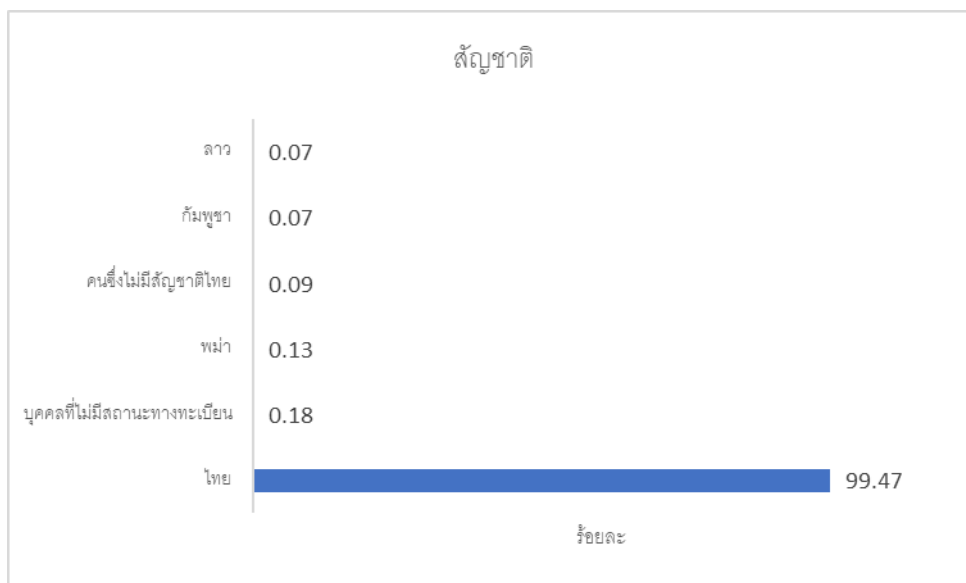


ตารางที่ 4 จำนวนและร้อยละของนักศึกษาแรกเข้า หลักสูตรอนุปริญญา ณ ภาคการศึกษาที่ 1 ปีการศึกษา 2563 ของวิทยาลัยชุมชน จำแนกตามสัญชาติ

วิทยาลัยชุมชน	จำนวนผู้ตอบแบบสอบถามทั้งหมด	จำนวนผู้ตอบแบบสอบถามข้อนี้	สัญชาติ					
			ไทย	บุคคลที่ไม่มีสถานะทางทะเบียน	พม่า	คนซึ่งไม่มีสัญชาติไทย	กัมพูชา	ลาว
รวม	4,502	4,502	4,478	8	6	4	3	3
ร้อยละ (%)		100.00	99.47	0.18	0.13	0.09	0.07	0.07
1. แม่ฮ่องสอน	243	243	231	8	-	4	-	-
2. พิจิตร	85	85	85	-	-	-	-	-
3. ตาก	200	200	199	-	1	-	-	-
4. บุรีรัมย์	312	312	312	-	-	-	-	-
5. มุกดาหาร	266	266	263	-	-	-	-	3
6. หนองบัวลำภู	52	52	52	-	-	-	-	-
7. สระแก้ว	102	102	102	-	-	-	-	-
8. อุทัยธานี	26	26	26	-	-	-	-	-
9. ระนอง	104	104	99	-	5	-	-	-
10. นราธิวาส	746	746	746	-	-	-	-	-
11. ยะลา	545	545	545	-	-	-	-	-
12. ปัตตานี	393	393	393	-	-	-	-	-
13. สตูล	287	287	287	-	-	-	-	-
14. สมุทรสาคร	55	55	55	-	-	-	-	-
15. ยโสธร	301	301	301	-	-	-	-	-
16. พังงา	144	144	144	-	-	-	-	-
17. ตราด	88	88	85	-	-	-	3	-
18. แพร่	75	75	75	-	-	-	-	-
19. สงขลา	334	334	334	-	-	-	-	-
20. น่าน	144	144	144	-	-	-	-	-

จากตารางที่ 4 นักศึกษาแรกเข้า หลักสูตรอนุปริญญา ณ ภาคการศึกษาที่ 1 ปีการศึกษา 2563 ที่ตอบแบบสอบถามข้อนี้ มีจำนวน 4,502 คน คิดเป็นร้อยละ 100 ของผู้ตอบแบบสอบถามทั้งหมด จำนวน 4,502 คน พบว่า ส่วนใหญ่เป็นสัญชาติไทย จำนวน 4,478 คน คิดเป็นร้อยละ 99.47 รองลงมาคือบุคคลที่ไม่มีสถานะทางทะเบียน จำนวน 8 คน คิดเป็นร้อยละ 0.18 และสัญชาติพม่า จำนวน 6 คน คิดเป็นร้อยละ 0.13 ตามลำดับ

แผนภูมิที่ 2 เปรียบเทียบร้อยละของนักศึกษาแรกเข้า หลักสูตรอนุปริญญา ณ ภาคการศึกษาที่ 1 ปีการศึกษา 2563 ของวิทยาลัยชุมชน จำแนกตามสัญชาติ



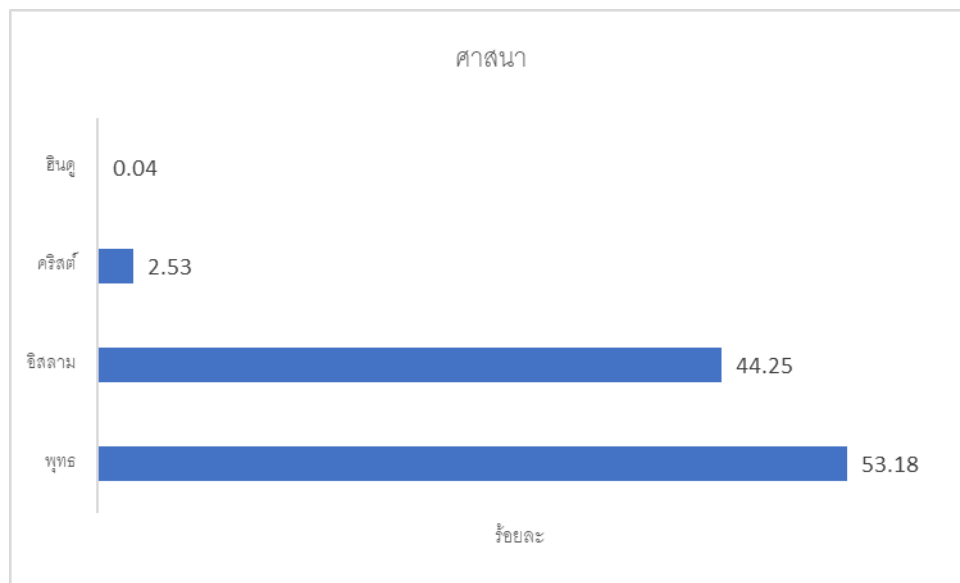
ตารางที่ 5 จำนวนและร้อยละของนักศึกษาแรกเข้า หลักสูตรอนุปริญญา ณ ภาคการศึกษาที่ 1 ปีการศึกษา 2563 ของวิทยาลัยชุมชน จำแนกตามศาสนา

วิทยาลัยชุมชน	จำนวนผู้ตอบแบบสอบถามทั้งหมด	จำนวนผู้ตอบแบบสอบถามข้อนี้	ศาสนา			
			พุทธ	อิสลาม	คริสต์	ฮินดู
รวม	4,502	4,502	2,394	1,992	114	2
ร้อยละ (%)		100.00	53.18	44.25	2.53	0.04
1. แม่ฮ่องสอน	243	243	144	-	99	-
2. พิจิตร	85	85	85	-	-	-
3. ตาก	200	200	190	2	8	-
4. บุรีรัมย์	312	312	312	-	-	-
5. มุกดาหาร	266	266	263	-	3	-
6. หนองบัวลำภู	52	52	52	-	-	-
7. สระแก้ว	102	102	102	-	-	-
8. อุทัยธานี	26	26	26	-	-	-
9. ระนอง	104	104	77	27	-	-
10. นราธิวาส	746	746	52	693	-	1
11. ยะลา	545	545	61	483	-	1
12. ปัตตานี	393	393	28	365	-	-
13. สตูล	287	287	55	232	-	-
14. สมุทรสาคร	55	55	55	-	-	-
15. ยโสธร	301	301	300	-	1	-
16. พังงา	144	144	103	40	1	-
17. ตราด	88	88	85	3	-	-

วิทยาลัยชุมชน	จำนวนผู้ตอบ แบบสอบถาม ทั้งหมด	จำนวนผู้ตอบ แบบสอบถาม ข้อนี้	ศาสนา			
			พุทธ	อิสลาม	คริสต์	ฮินดู
รวม	4,502	4,502	2,394	1,992	114	2
ร้อยละ (%)		100.00	53.18	44.25	2.53	0.04
18. แพร์	75	75	72	1	2	-
19. สงขลา	334	334	188	146	-	-
20. น่าน	144	144	144	-	-	-

จากตารางที่ 5 นักศึกษาแรกเข้า หลักสูตรอนุปริญญา ณ ภาคการศึกษาที่ 1 ปีการศึกษา 2563 ที่ตอบแบบสอบถามข้อนี้ มีจำนวน 4,502คน คิดเป็นร้อยละ 100 ของผู้ตอบแบบสอบถามทั้งหมด จำนวน 4,502 คน พบว่า ส่วนใหญ่นับถือศาสนาพุทธ จำนวน 2,394 คน คิดเป็นร้อยละ 53.18 รองลงมาคือ ศาสนาอิสลาม จำนวน 1,992 คน คิดเป็นร้อยละ 44.25 และศาสนาคริสต์ จำนวน 114 คน คิดเป็นร้อยละ 2.53 ตามลำดับ

แผนภูมิที่ 3 เปรียบเทียบร้อยละของนักศึกษาแรกเข้า หลักสูตรอนุปริญญา ณ ภาคการศึกษาที่ 1 ปีการศึกษา 2563 ของวิทยาลัยชุมชน จำแนกตามศาสนา

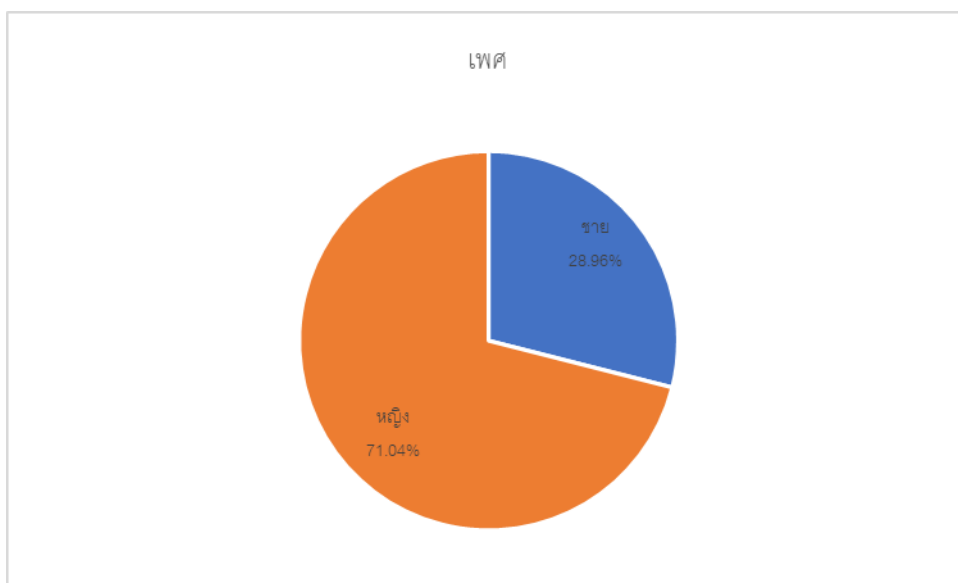


ตารางที่ 6 จำนวนและร้อยละของนักศึกษาแรกเข้า หลักสูตรอนุปริญญา ณ ภาคการศึกษาที่ 1 ปีการศึกษา 2563 ของวิทยาลัยชุมชน จำแนกตามเพศ

วิทยาลัยชุมชน	จำนวนผู้ตอบ แบบสอบถาม ทั้งหมด	จำนวนผู้ตอบ แบบสอบถาม ข้อนี้	เพศ	
			ชาย	หญิง
รวม	4,502	4,502	1,304	3,198
ร้อยละ (%)		100.00	28.96	71.04
1. แม่ฮ่องสอน	243	243	94	149
2. พิจิตร	85	85	32	53
3. ตาก	200	200	62	138
4. บุรีรัมย์	312	312	86	226
5. มุกดาหาร	266	266	116	150
6. หนองบัวลำภู	52	52	10	42
7. สระแก้ว	102	102	35	67
8. อุทัยธานี	26	26	15	11
9. ระนอง	104	104	24	80
10. นครราชสีมา	746	746	162	584
11. ยะลา	545	545	163	382
12. ปัตตานี	393	393	101	292
13. สตูล	287	287	85	202
14. สมุทรสาคร	55	55	16	39
15. ยโสธร	301	301	97	204
16. พังงา	144	144	48	96
17. ตรัง	88	88	21	67
18. แพร่	75	75	25	50
19. สงขลา	334	334	76	258
20. น่าน	144	144	36	108

จากตารางที่ 6 นักศึกษาแรกเข้า หลักสูตรอนุปริญญา ณ ภาคการศึกษาที่ 1 ปีการศึกษา 2563 ที่ตอบแบบสอบถามข้อนี้ มีจำนวน 4,502 คน พบว่า ส่วนใหญ่เป็นเพศหญิง จำนวน 3,198 คน คิดเป็นร้อยละ 71.04 ส่วนเพศชายมีจำนวน 1,304 คน คิดเป็นร้อยละ 28.96

แผนภูมิที่ 4 เปรียบเทียบร้อยละของนักศึกษาแรกเข้า หลักสูตรอนุปริญญา ณ ภาคการศึกษาที่ 1 ปีการศึกษา 2563 ของวิทยาลัยชุมชน จำแนกตามเพศ

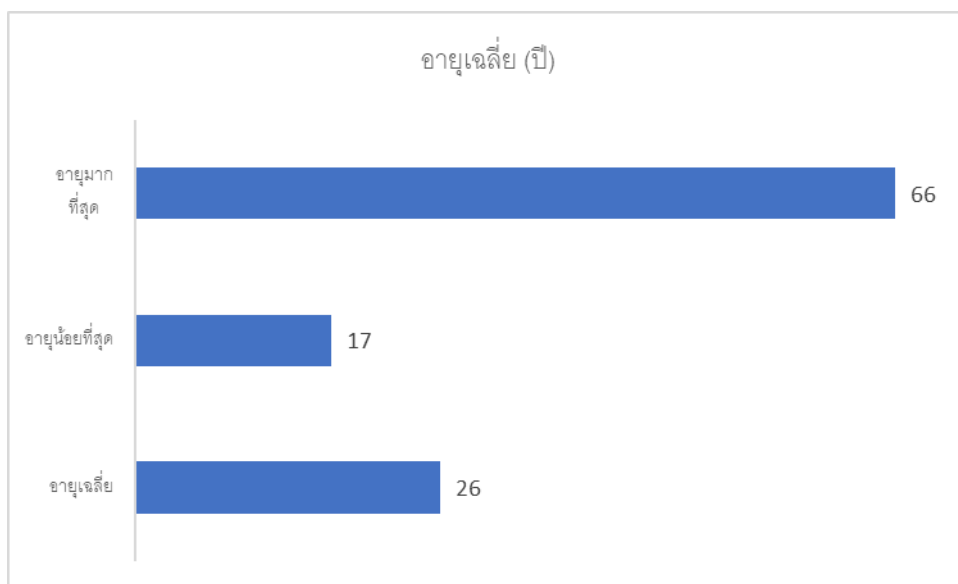


ตารางที่ 7 จำนวนและร้อยละของนักศึกษาแรกเข้า หลักสูตรอนุปริญญา ณ ภาคการศึกษาที่ 1 ปีการศึกษา 2563 ของวิทยาลัยชุมชน จำแนกตามอายุเฉลี่ย สูงสุด และต่ำสุด

วิทยาลัยชุมชน	จำนวนผู้ตอบแบบสอบถามทั้งหมด	จำนวนผู้ตอบแบบสอบถามข้อนี้	อายุเฉลี่ย (ปี)		
			อายุเฉลี่ย	อายุน้อยที่สุด	อายุมากที่สุด
	4,502	4,502	26	17	66
1. แม่ฮ่องสอน	243	243	26	18	48
2. พิจิตร	85	85	28	19	62
3. ตาก	200	200	26	17	57
4. บุรีรัมย์	312	312	30	17	63
5. มุกดาหาร	266	266	29	18	66
6.หนองบัวลำภู	52	52	26	17	45
7. สระแก้ว	102	102	29	18	61
8. อุทัยธานี	26	26	28	18	56
9. ระนอง	104	104	24	17	46
10. นครราชสีมา	746	746	23	17	50
11. ยะลา	545	545	24	18	62
12. ปัตตานี	393	393	24	18	50
13. สตูล	287	287	22	18	45
14. สมุทรสาคร	55	55	24	18	42
15. ยโสธร	301	301	32	18	62
16. พังงา	144	144	26	18	57
17. ตราด	88	88	25	18	59
18. แพร่	75	75	28	18	54
19. สงขลา	334	334	24	18	55
20. น่าน	144	144	31	19	56

จากตารางที่ 7 นักศึกษาแรกเข้า หลักสูตรอนุปริญญา ณ ภาคการศึกษาที่ 1 ปีการศึกษา 2563 ที่ตอบแบบสอบถามข้อนี้ มีจำนวน 4,502 คน พบว่า อายุเฉลี่ยของนักศึกษาคือ 26 ปี โดยมีนักศึกษาอายุน้อยที่สุด 17 ปี ส่วนอายุมากที่สุด 66 ปี เป็นผู้สมัครเข้าศึกษาของวิทยาลัยชุมชนมุกดาหาร

แผนภูมิที่ 5 เปรียบเทียบร้อยละของนักศึกษาแรกเข้า หลักสูตรอนุปริญญา ณ ภาคการศึกษาที่ 1 ปีการศึกษา 2563 ของวิทยาลัยชุมชน จำแนกตามอายุเฉลี่ย สูงสุด และต่ำสุด



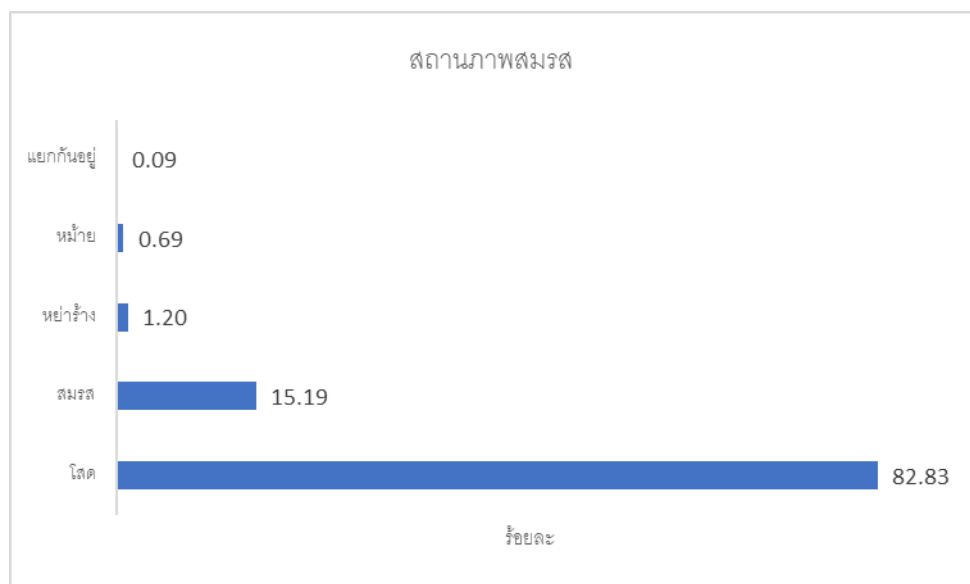
ตารางที่ 8 จำนวนและร้อยละของนักศึกษาแรกเข้า หลักสูตรอนุปริญญา ณ ภาคการศึกษาที่ 1 ปีการศึกษา 2563 ของวิทยาลัยชุมชน จำแนกตามสถานภาพสมรส

วิทยาลัยชุมชน	จำนวนผู้ตอบแบบสอบถามทั้งหมด	จำนวนผู้ตอบแบบสอบถามข้อนี้ (คน)	สถานภาพสมรส				
			โสด	สมรส	หย่าร้าง	หม้าย	แยกกันอยู่
รวม	4,502	4,502	3,729	684	54	31	4
ร้อยละ (%)		100.00	82.83	15.19	1.20	0.69	0.09
1. แม่ฮ่องสอน	243	243	151	86	6	-	-
2. พิจิตร	85	85	85	-	-	-	-
3. ตาก	200	200	173	23	4	-	-
4. บุรีรัมย์	312	312	214	87	8	3	-
5. มุกดาหาร	266	266	225	35	5	1	-
6. หนองบัวลำภู	52	52	38	14	-	-	-
7. สระแก้ว	102	102	68	27	3	4	-
8. อุทัยธานี	26	26	24	2	-	-	-
9. ระนอง	104	104	78	20	-	3	3
10. นครราชสีมา	746	746	705	36	-	4	1
11. ยะลา	545	545	456	81	3	5	-
12. ปัตตานี	393	393	339	53	-	1	-

วิทยาลัยชุมชน	จำนวนผู้ตอบแบบสอบถามทั้งหมด	จำนวนผู้ตอบแบบสอบถามข้อนี้ (คน)	สถานภาพสมรส				
			โสด	สมรส	หย่าร้าง	หม้าย	แยกกันอยู่
รวม	4,502	4,502	3,729	684	54	31	4
ร้อยละ (%)		100.00	82.83	15.19	1.20	0.69	0.09
13. สตูล	287	287	273	14	-	-	-
14. สมุทรสาคร	55	55	55	-	-	-	-
15. ยโสธร	301	301	218	75	5	3	-
16. พังงา	144	144	131	8	5	-	-
17. ตรวาท	88	88	73	13	2	-	-
18. แพร่	75	75	59	16	-	-	-
19. สงขลา	334	334	277	49	4	4	-
20. น่าน	144	144	87	45	9	3	-

จากตารางที่ 8 นักศึกษาแรกเข้า หลักสูตรอนุปริญญา ณ ภาคการศึกษาที่ 1 ปีการศึกษา 2563 ที่ตอบแบบสอบถามข้อนี้ มีจำนวน 4,502 คน คิดเป็นร้อยละ 100 ของผู้ตอบแบบสอบถามทั้งหมด จำนวน 4,502 คน พบว่า มีสถานภาพโสดมากที่สุด จำนวน 3,729 คน คิดเป็นร้อยละ 82.83 รองลงมาคือ มีสถานภาพสมรส จำนวน 684 คน คิดเป็นร้อยละ 15.19 และสถานภาพหย่าร้าง จำนวน 54 คน คิดเป็นร้อยละ 1.20 ตามลำดับ

แผนภูมิที่ 6 เปรียบเทียบร้อยละของนักศึกษาแรกเข้า หลักสูตรอนุปริญญา ณ ภาคการศึกษาที่ 1 ปีการศึกษา 2563 ของวิทยาลัยชุมชน จำแนกตามสถานภาพสมรส



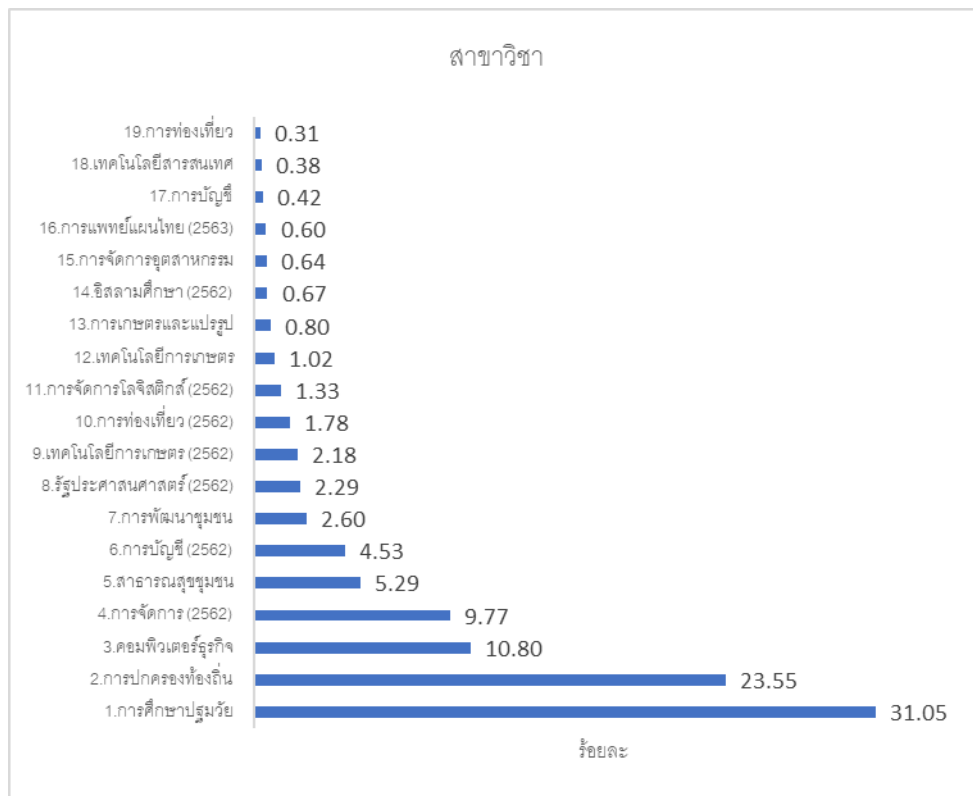
ตารางที่ 9 จำนวนและร้อยละของนักศึกษาแรกเข้าหลักสูตรอนุปริญญา ณ ภาคการศึกษาที่ 1 ปีการศึกษา 2563 ของวิทยาลัยชุมชน จำแนกตามสาขาที่สมัครเรียน

วิทยาลัยชุมชน	จำนวนผู้ตอบแบบสอบถามทั้งหมด	จำนวนผู้ตอบแบบสอบถามข้อนี้ (คน)	สาขาวิชา																			
			1.การศึกษาปฐมวัย	2.การปกครองท้องถิ่น	3.คอมพิวเตอร์ธุรกิจ	4.การจัดการ (2562)	5.สาธารณสุขชุมชน	6.การบัญชี (2562)	7.การพัฒนาชุมชน	8.รัฐประศาสนศาสตร์ (2562)	9.เทคโนโลยีการเกษตร (2562)	10.การท่องเที่ยว (2562)	11.การจัดการโลจิสติกส์ (2562)	12.เทคโนโลยีการเกษตร	13.การเกษตรและแปรรูป	14.อิสลามศึกษา (2562)	15.การจัดการอุตสาหกรรม	16.การแพทย์แผนไทย (2563)	17.การบัญชี	18.เทคโนโลยีสารสนเทศ	19.การท่องเที่ยว	
รวม	4,502	4,502	1,398	1,060	486	440	238	204	117	103	98	80	60	46	36	30	29	27	19	17	14	
	ร้อยละ (%)	100.00	31.05	23.55	10.80	9.77	5.29	4.53	2.60	2.29	2.18	1.78	1.33	1.02	0.80	0.67	0.64	0.60	0.42	0.38	0.31	
1. แม่ฮ่องสอน	243	243	82	71	8	15	33	12	-	-	-	-	-	22	-	-	-	-	-	-	-	-
2. พิจิตร	85	85	35	-	-	-	-	-	-	33	-	-	-	-	-	-	-	-	-	17	-	-
3. ตาก	200	200	75	45	21	-	35	-	-	-	-	-	-	-	-	-	-	27	-	-	-	-
4. บุรีรัมย์	312	312	83	151	59	-	-	-	-	-	-	-	-	-	-	-	-	-	19	-	-	-
5. มุกดาหาร	266	266	72	77	-	21	-	20	-	-	16	-	60	-	-	-	-	-	-	-	-	-
6. หนองบัวลำภู	52	52	28	-	24	-	-	-	-	-	-	-	-	-	-	-	-	-	-	-	-	-
7. สระแก้ว	102	102	13	32	11	7	29	10	-	-	-	-	-	-	-	-	-	-	-	-	-	-
8. อุทัยธานี	26	26	-	26	-	-	-	-	-	-	-	-	-	-	-	-	-	-	-	-	-	-
9. ระนอง	104	104	35	-	17	15	-	15	-	22	-	-	-	-	-	-	-	-	-	-	-	-
10. นครราชสีมา	746	746	253	110	124	76	-	100	45	-	-	-	-	24	-	-	-	-	-	-	-	14
11. ยะลา	545	545	171	118	40	69	50	-	36	-	61	-	-	-	-	-	-	-	-	-	-	-
12. ปัตตานี	393	393	154	66	56	48	39	-	-	-	-	-	-	-	-	30	-	-	-	-	-	-
13. สตูล	287	287	92	43	35	39	-	-	36	-	-	42	-	-	-	-	-	-	-	-	-	-
14. สมุทรสาคร	55	55	12	-	-	14	-	-	-	-	-	-	-	-	-	-	29	-	-	-	-	-

วิทยาลัยชุมชน	จำนวนผู้ตอบแบบสอบถามทั้งหมด	จำนวนผู้ตอบแบบสอบถามข้อนี้ (คน)	สาขาวิชา																			
			1.การศึกษาปฐมวัย	2.การปกครองท้องถิ่น	3.คอมพิวเตอร์ธุรกิจ	4.การจัดการ (2562)	5.สาธารณสุขชุมชน	6.การบัญชี (2562)	7.การพัฒนาชุมชน	8.รัฐประศาสนศาสตร์ (2562)	9.เทคโนโลยีการเกษตร (2562)	10.การท่องเที่ยว (2562)	11.การจัดการโลจิสติกส์ (2562)	12.เทคโนโลยีการเกษตร	13.การเกษตรและแปรรูป	14.อิสลามศึกษา (2562)	15.การจัดการอุตสาหกรรม	16.การแพทย์แผนไทย (2563)	17.การบัญชี	18.เทคโนโลยีสารสนเทศ	19.การท่องเที่ยว	
รวม	4,502	4,502	1,398	1,060	486	440	238	204	117	103	98	80	60	46	36	30	29	27	19	17	14	
ร้อยละ (%)		100.00	31.05	23.55	10.80	9.77	5.29	4.53	2.60	2.29	2.18	1.78	1.33	1.02	0.80	0.67	0.64	0.60	0.42	0.38	0.31	
15. ยโสธร	301	301	103	169	29	-	-	-	-	-	-	-	-	-	-	-	-	-	-	-	-	-
16. พังงา	144	144	36	29	14	65	-	-	-	-	-	-	-	-	-	-	-	-	-	-	-	-
17. ตราด	88	88	17	-	-	31	-	-	-	-	-	4	-	-	36	-	-	-	-	-	-	-
18. แพร่	75	75	12	-	-	16	-	26	-	-	21	-	-	-	-	-	-	-	-	-	-	-
19. สงขลา	334	334	91	123	48	24	32	-	-	-	-	16	-	-	-	-	-	-	-	-	-	-
20. น่าน	144	144	37	-	-	-	20	21	-	48	-	18	-	-	-	-	-	-	-	-	-	-

จากตารางที่ 9 นักศึกษาแรกเข้า หลักสูตรอนุปริญญา ณ ภาคการศึกษาที่ 1 ปีการศึกษา 2563 ที่ตอบแบบสอบถามข้อนี้ มีจำนวน 4,502 คน คิดเป็นร้อยละ 100 ของผู้ตอบแบบสอบถามทั้งหมด จำนวน 4,502 คน พบว่า สาขาที่มีผู้สมัครเรียนมากที่สุดคือ สาขาการศึกษาปฐมวัย จำนวน 1,398 คน คิดเป็นร้อยละ 31.05 รองลงมาคือสาขาการปกครองท้องถิ่น จำนวน 1,060 คน คิดเป็นร้อยละ 23.55 และสาขาคอมพิวเตอร์ธุรกิจ จำนวน 486 คน คิดเป็นร้อยละ 10.80 ตามลำดับ

แผนภูมิที่ 7 เปรียบเทียบร้อยละของนักศึกษาแรกเข้าหลักสูตรอนุปริญญา ณ ภาคการศึกษาที่ 1 ปีการศึกษา 2563 ของวิทยาลัยชุมชน จำแนกตามสาขาที่สมัครเรียน



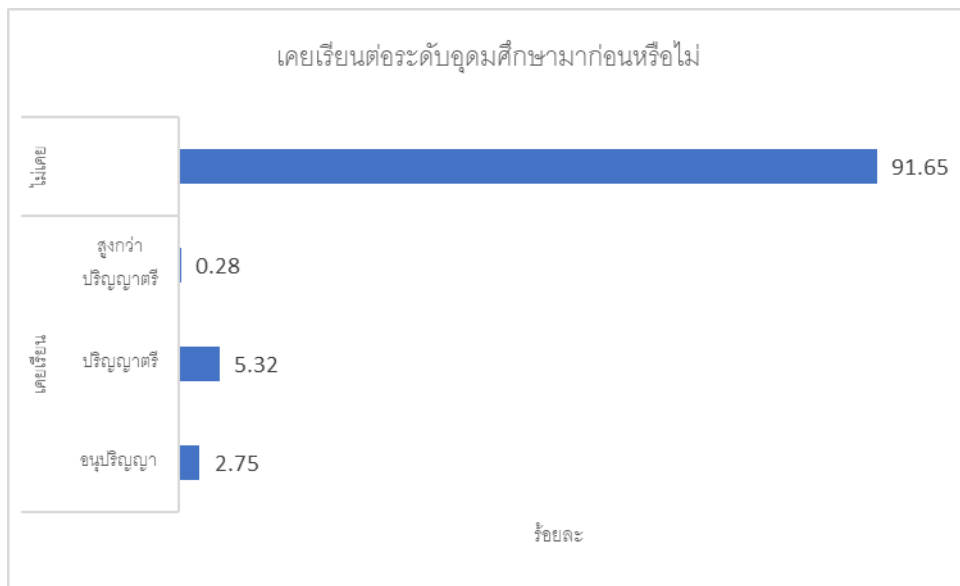
ส่วนที่ 2 ข้อมูลการออกกลางคัน (กรณีที่เคยศึกษาที่วิทยาลัยชุมชนมาก่อน)

ตารางที่ 10 จำนวนและร้อยละของนักศึกษาแรกเข้า หลักสูตรอนุปริญญา ณ ภาคการศึกษาที่ 1 ปีการศึกษา 2563 ของวิทยาลัยชุมชน จำแนกว่าเคยเรียนอุดมศึกษามาก่อนหรือไม่

วิทยาลัยชุมชน	จำนวนผู้ตอบแบบสอบถามทั้งหมด	จำนวนผู้ตอบแบบสอบถามข้อนี้	เคยศึกษาต่อระดับอุดมศึกษามาก่อนหรือไม่			
			เคยเรียน			ไม่เคย
			อนุปริญญา	ปริญญาตรี	สูงกว่าปริญญาตรี	
รวม	4,502	4,357	120	232	12	3,993
ร้อยละ (%)		96.78	2.75	5.32	0.28	91.65
1. แม่ฮ่องสอน	243	240	13	23	-	204
2. พิจิตร	85	84	2	-	-	82
3. ตาก	200	190	3	19	2	166
4. บุรีรัมย์	312	311	21	51	-	239
5. มุกดาหาร	266	266	7	3	2	254
6. หนองบัวลำภู	52	52	2	-	-	50
7. สระแก้ว	102	73	7	8	-	58
8. อุทัยธานี	26	26	-	-	-	26
9. ระนอง	104	102	3	8	1	90
10. นราธิวาส	746	737	4	5	1	727
11. ยะลา	545	506	5	18	1	482
12. ปัตตานี	393	391	1	-	-	390
13. สตูล	287	283	9	23	1	250
14. สมุทรสาคร	55	55	4	4	1	46
15. ยโสธร	301	298	6	1	-	291
16. พังงา	144	117	7	19	1	90
17. ตราด	88	85	8	5	-	72
18. แพร่	75	73	5	21	2	45
19. สงขลา	334	334	7	2	-	325
20. น่าน	144	134	6	22	-	106

จากตารางที่ 10 นักศึกษาแรกเข้า หลักสูตรอนุปริญญา ณ ภาคการศึกษาที่ 1 ปีการศึกษา 2563 ที่ตอบแบบสอบถามข้อนี้ มีจำนวน 4,357 คน คิดเป็นร้อยละ 96.78 ของผู้ตอบแบบสอบถามทั้งหมดจำนวน 4,502 คน พบว่า ส่วนใหญ่ไม่เคยศึกษาต่อในระดับอุดมศึกษามาก่อน จำนวน 3,993 คน คิดเป็นร้อยละ 91.65 โดยมีผู้ที่ตอบว่าเคยศึกษาต่อระดับอุดมศึกษามาก่อนนั้น จำแนกเป็น ระดับปริญญาตรี จำนวน 232 คน คิดเป็นร้อยละ 5.32 รองลงมาคือระดับอนุปริญญา จำนวน 120 คน คิดเป็นร้อยละ 2.75 และระดับสูงกว่าปริญญาตรี จำนวน 12 คน คิดเป็นร้อยละ 0.28 ตามลำดับ

แผนภูมิที่ 8 เปรียบเทียบร้อยละของนักศึกษาแรกเข้าหลักสูตรอนุปริญญา ณ ภาคการศึกษา
ที่ 1 ปีการศึกษา 2563 ของวิทยาลัยชุมชน จำแนกว่าเคยเรียนอุดมศึกษามาก่อนหรือไม่

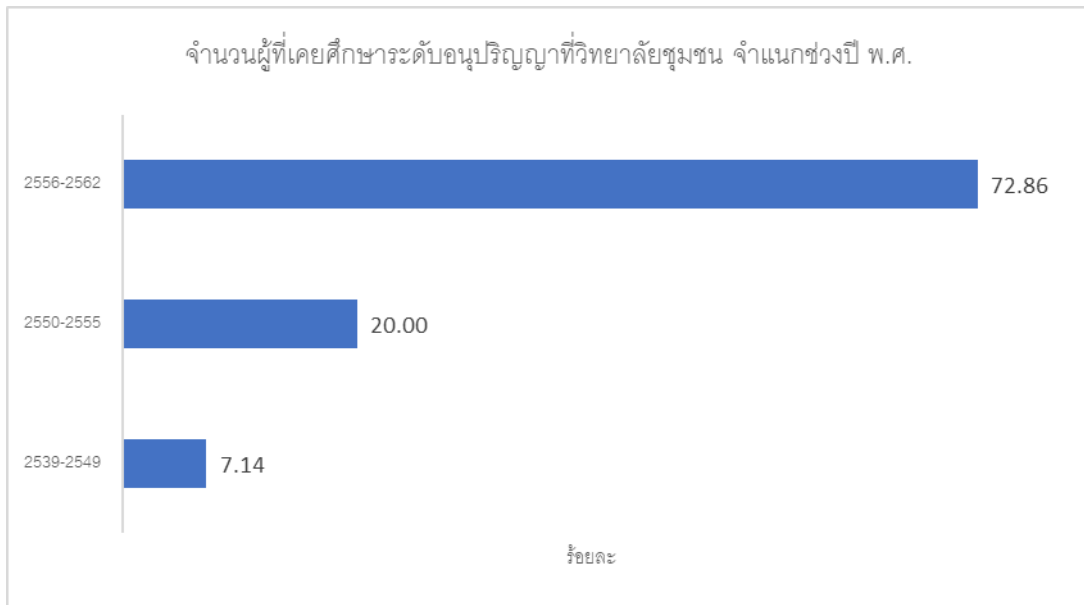


ตารางที่ 11 จำนวนและร้อยละของนักศึกษาแรกเข้า หลักสูตรอนุปริญญา ณ ภาคการศึกษาที่ 1 ปี การศึกษา 2563 ของวิทยาลัยชุมชน จำนวนผู้ที่เคยศึกษาระดับอนุปริญญาที่วิทยาลัยชุมชน จำแนกช่วงปี พ.ศ. (เฉพาะผู้ที่เคยศึกษาระดับอนุปริญญามาก่อน จำนวน 120 คน)

วิทยาลัยชุมชน	จำนวนผู้ตอบแบบสอบถาม (ที่เคยเรียนอนุปริญญา)	จำนวนผู้ตอบแบบสอบถามข้อนี้	จำนวนผู้ที่เคยศึกษาระดับอนุปริญญาที่วิทยาลัยชุมชน จำแนกช่วงปี พ.ศ.		
			2539-2549	2550-2555	2556-2562
รวม	120	70	5	14	51
ร้อยละ (%)		58.33	7.14	20.00	72.86
1. แม่ฮ่องสอน	13	13	-	3	10
2. พิจิตร	2	1	-	-	1
3. ตาก	3	2	-	1	1
4. บุรีรัมย์	21	13	2	3	8
5. มุกดาหาร	7	-	-	-	-
6. หนองบัวลำภู	2	2	-	-	2
7. สระแก้ว	7	3	-	-	3
8. อุทัยธานี	-	-	-	-	-
9. ระนอง	3	3	1	-	2
10. นครราชสีมา	4	-	-	-	-
11. ยะลา	5	5	-	1	4
12. ปัตตานี	1	-	-	-	-
13. สตูล	9	3	-	1	2
14. สมุทรสาคร	4	1	1	-	-
15. ยโสธร	6	-	-	-	-
16. พังงา	7	2	-	1	1
17. ตรัง	8	7	-	1	6
18. แพร่	5	4	-	1	3
19. สงขลา	7	7	-	-	7
20. น่าน	6	4	1	2	1

จากตารางที่ 11 นักศึกษาแรกเข้า หลักสูตรอนุปริญญา ณ ภาคการศึกษาที่ 1 ปีการศึกษา 2563 ที่ตอบแบบสอบถามข้อนี้ มีจำนวน 70 คน คิดเป็นร้อยละ 58.33 ของผู้ตอบแบบสอบถามทั้งหมด จำนวน 120 คน พบว่า ส่วนใหญ่ศึกษาระดับอนุปริญญาที่วิทยาลัยชุมชน ช่วงปี พ.ศ. 2556 – 2562 จำนวน 51 คน คิดเป็นร้อยละ 72.86 รองลงมาคือ ช่วงปี พ.ศ. 2550 – 2555 จำนวน 14 คน คิดเป็นร้อยละ 20 และ ช่วงปี 2539 – 2549 จำนวน 5 คน คิดเป็นร้อยละ 7.14 ตามลำดับ

แผนภูมิที่ 9 เปรียบเทียบร้อยละของนักศึกษาแรกเข้า หลักสูตรอนุปริญญา ณ ภาคการศึกษาที่ 1 ปีการศึกษา 2563 ของวิทยาลัยชุมชน จำนวนผู้ที่เคยศึกษาระดับอนุปริญญาที่วิทยาลัยชุมชน จำแนกช่วงปี พ.ศ. (เฉพาะผู้ที่เคยศึกษาระดับอนุปริญญามาก่อน จำนวน 120 คน)



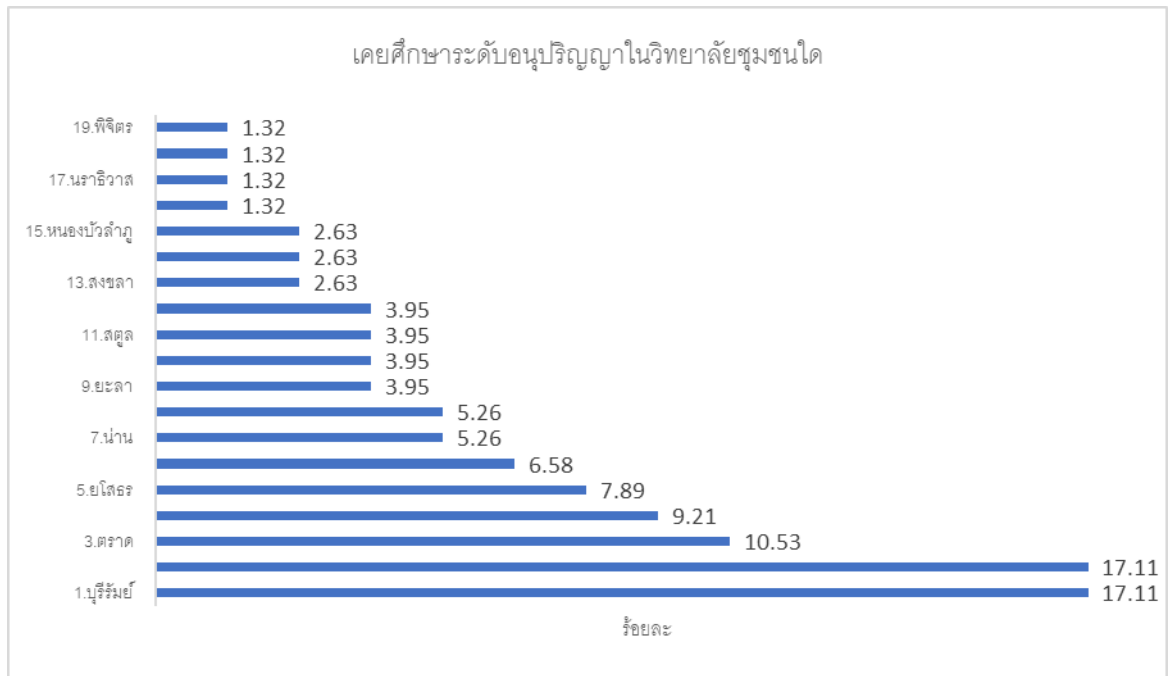
ตารางที่ 12 จำนวนและร้อยละของนักศึกษาแรกเข้า หลักสูตรอนุปริญญา ณ ภาคการศึกษาที่ 1 ปีการศึกษา 2563 ของวิทยาลัยชุมชน จำแนกตาม เคยศึกษาระดับอนุปริญญา ใน วิทยาลัยชุมชนใด (เฉพาะผู้ที่เคยศึกษาระดับอนุปริญญามาก่อน จำนวน 120 คน)

วิทยาลัยชุมชน	จำนวนผู้ตอบแบบสอบถาม (ที่เคยเรียนอนุปริญญา)	จำนวนผู้ตอบแบบสอบถามข้อนี้	เคยศึกษาระดับอนุปริญญาในวิทยาลัยชุมชนใด																		
			1.บุรีรัมย์	2.แม่ฮ่องสอน	3.ตราด	4.มุกดาหาร	5.ยโสธร	6.พังงา	7.น่าน	8.แพร่	9.ยะลา	10.ระนอง	11.สตูล	12.สระแก้ว	13.สงขลา	14.สมุทรสาคร	15.หนองบัวลำภู	16.ตาก	17.นราธิวาส	18.ปัตตานี	19.พิจิตร
รวม	120	76	13	13	8	7	6	5	4	4	3	3	3	3	2	2	2	1	1	1	1
ร้อยละ (%)		63.33	17.11	17.11	10.53	9.21	7.89	6.58	5.26	5.26	3.95	3.95	3.95	3.95	2.63	2.63	2.63	1.32	1.32	1.32	1.32
1. แม่ฮ่องสอน	13	13	-	13	-	-	-	-	-	-	-	-	-	-	-	-	-	-	-	-	-
2. พิจิตร	2	-	-	-	-	-	-	-	-	-	-	-	-	-	-	-	-	-	-	-	1
3. ตาก	3	1	-	-	-	-	-	-	1	-	-	-	-	-	-	-	-	1	-	-	-
4. บุรีรัมย์	21	13	13	-	-	-	-	-	-	-	-	-	-	-	-	-	-	-	-	-	-
5. มุกดาหาร	7	7	-	-	-	7	-	-	-	-	-	-	-	-	-	-	-	-	-	-	-
6. หนองบัวลำภู	2	-	-	-	-	-	-	-	-	-	-	-	-	-	-	-	2	-	-	-	-
7. สระแก้ว	7	3	-	-	-	-	-	-	-	-	-	-	3	-	-	-	-	-	-	-	-
8. อุทัยธานี	-	-	-	-	-	-	-	-	-	-	-	-	-	-	-	-	-	-	-	-	-
9. ระนอง	3	3	-	-	-	-	-	-	-	-	3	-	-	-	-	-	-	-	-	-	-
10. นราธิวาส	4	-	-	-	-	-	-	-	-	-	-	-	-	-	-	-	-	-	1	-	-
11. ยะลา	5	3	-	-	-	-	-	-	-	-	3	-	-	-	-	-	-	-	-	1	-
12. ปัตตานี	1	-	-	-	-	-	-	-	-	-	-	-	-	-	-	-	-	-	-	-	-
13. สตูล	9	3	-	-	-	-	-	-	-	-	-	-	3	-	-	-	-	-	-	-	-
14. สมุทรสาคร	4	2	-	-	-	-	-	-	-	-	-	-	-	-	-	2	-	-	-	-	-

วิทยาลัยชุมชน	จำนวนผู้ตอบแบบสอบถาม (ที่เคยเรียน อนุปริญญา)	จำนวนผู้ตอบแบบสอบถามข้อนี้	เคยศึกษาระดับอนุปริญญาในวิทยาลัยชุมชนใด																		
			1.บุรีรัมย์	2.แม่ฮ่องสอน	3.ตราด	4.มุกดาหาร	5.ยโสธร	6.พังงา	7.น่าน	8.แพร่	9.ยะลา	10.ระนอง	11.สตูล	12.สระแก้ว	13.สงขลา	14.สมุทรสาคร	15.หนองบัวลำภู	16.ตาก	17.นราธิวาส	18.ปัตตานี	19.พิจิตร
รวม	120	76	13	13	8	7	6	5	4	4	3	3	3	3	2	2	2	1	1	1	1
ร้อยละ (%)		63.33	17.11	17.11	10.53	9.21	7.89	6.58	5.26	5.26	3.95	3.95	3.95	3.95	2.63	2.63	2.63	1.32	1.32	1.32	1.32
15. ยโสธร	6	6	-	-	-	-	6	-	-	-	-	-	-	-	-	-	-	-	-	-	-
16. พังงา	7	5	-	-	-	-	-	5	-	-	-	-	-	-	-	-	-	-	-	-	-
17. ตราด	8	8	-	-	8	-	-	-	-	-	-	-	-	-	-	-	-	-	-	-	-
18. แพร่	5	4	-	-	-	-	-	-	-	4	-	-	-	-	-	-	-	-	-	-	-
19. สงขลา	7	2	-	-	-	-	-	-	-	-	-	-	-	-	2	-	-	-	-	-	-
20. น่าน	6	3	-	-	-	-	-	-	3	-	-	-	-	-	-	-	-	-	-	-	-

จากตารางที่ 12 นักศึกษาแรกเข้า หลักสูตรอนุปริญญา ณ ภาคการศึกษาที่ 1 ปีการศึกษา 2563 ที่ตอบแบบสอบถามข้อนี้ มีจำนวน 76 คน คิดเป็นร้อยละ 63.33 ของผู้ตอบแบบสอบถามที่เคยศึกษาระดับอนุปริญญามาก่อน จำนวน 120 คน พบว่า ส่วนใหญ่เคยศึกษาในวิทยาลัยชุมชนบุรีรัมย์และแม่ฮ่องสอน จำนวน 13 คนเท่ากัน คิดเป็นร้อยละ 17.11 รองลงมาได้แก่วิทยาลัยชุมชนตราด จำนวน 8 คน คิดเป็นร้อยละ 10.53 และวิทยาลัยชุมชนมุกดาหาร จำนวน 7 คน คิดเป็นร้อยละ 9.21 ตามลำดับ

แผนภูมิที่ 10 เปรียบเทียบร้อยละของนักศึกษาแรกเข้า หลักสูตรอนุปริญญา ณ ภาคการศึกษา
 ที่ 1 ปีการศึกษา 2563 ของวิทยาลัยชุมชน จำแนกตามวิทยาลัยชุมชนที่เคยศึกษา (เฉพาะผู้ที่เคยศึกษา
 ระดับอนุปริญญามาก่อน จำนวน 120 คน)



ตารางที่ 13 จำนวนและร้อยละของนักศึกษาแรกเข้า หลักสูตรอนุปริญญา ณ ภาคการศึกษาที่ 1 ปีการศึกษา 2563 ของวิทยาลัยชุมชน จำแนกตามการเคยสมัครเข้าเรียนสาขาวิชาในวิทยาลัยชุมชน (เฉพาะผู้ที่เคยศึกษาระดับอนุปริญญาในวิทยาลัยชุมชนมาก่อน จำนวน 76 คน)

วิทยาลัยชุมชน	จำนวนผู้ตอบแบบสอบถาม (วิทยาลัยชุมชน)	จำนวนผู้ตอบแบบสอบถามข้อนี้ (คน)	สาขาวิชาที่เคยเรียนในวิทยาลัยชุมชน								
			1.การปกครองท้องถิ่น	2.การศึกษาปฐมวัย	3.คอมพิวเตอร์ธุรกิจ	4.สาธารณสุขชุมชน	5.การบริหารการพัฒนา	6.การบัญชี	7.การจัดการ	8.การจัดการทั่วไป	9.เทคโนโลยีการเกษตร
รวม	76	56	27	13	10	5	3	3	2	2	1
ร้อยละ (%)		73.68	48.21	23.21	17.86	8.93	5.36	5.36	3.57	3.57	1.79
1. แม่ฮ่องสอน	13	13	5	3	2	2	-	-	1	-	-
2. พิจิตร	-	-	1	-	-	-	-	-	-	-	-
3. ตาก	1	-	-	-	-	1	-	1	-	-	-
4. บุรีรัมย์	13	13	8	2	3	-	-	-	-	-	-
5. มุกดาหาร	7	-	-	-	-	-	-	-	-	-	-
6. หนองบัวลำภู	-	2	-	-	1	-	1	-	-	-	-
7. สระแก้ว	3	3	-	2	-	1	-	-	-	-	-
8. อุทัยธานี	-	-	-	-	-	-	-	-	-	-	-
9. ระนอง	3	2	2	-	-	-	-	-	-	-	-
10. นราธิวาส	-	-	-	-	-	-	-	-	-	-	-
11. ยะลา	3	4	1	2	1	-	-	-	-	-	-
12. ปัตตานี	-	-	-	-	-	-	-	-	-	-	-
13. สตูล	3	2	2	-	-	-	-	-	-	-	-
14. สมุทรสาคร	2	-	1	-	1	-	-	-	-	-	-
15. ยโสธร	6	-	-	-	-	-	-	-	-	-	-
16. พังงา	5	5	1	1	1	-	-	-	1	-	1
17. ตรารด	8	8	3	2	1	-	-	-	-	2	-
18. แพร่	4	4	1	1	-	-	-	2	-	-	-
19. สงขลา	2	-	2	-	-	-	-	-	-	-	-
20. น่าน	3	-	-	-	-	1	2	-	-	-	-

จากตารางที่ 13 นักศึกษาแรกเข้า หลักสูตรอนุปริญญา ณ ภาคการศึกษาที่ 1 ปีการศึกษา 2563 ที่ตอบแบบสอบถามข้อนี้ มีจำนวน 56 คน คิดเป็นร้อยละ 73.68 ของผู้ตอบแบบสอบถามที่เคยศึกษาระดับอนุปริญญาในวิทยาลัยชุมชนมาก่อน จำนวน 76 คน พบว่า สาขาวิชาที่เคยสมัครเข้าเรียนในวิทยาลัยชุมชนส่วนใหญ่คือการปกครองท้องถิ่น จำนวน 27 คน คิดเป็นร้อยละ 48.21 รองลงมาคือ การศึกษาปฐมวัย จำนวน 13 คน คิดเป็นร้อยละ 23.21 และสาขาวิชาคอมพิวเตอร์ธุรกิจ จำนวน 10 คน คิดเป็นร้อยละ 17.86 ตามลำดับ

แผนภูมิที่ 11 เปรียบเทียบร้อยละของนักศึกษาแรกเข้า หลักสูตรอนุปริญญา ณ ภาคการศึกษาที่ 1 ปีการศึกษา 2563 ของวิทยาลัยชุมชน จำแนกตามจำแนกตามการเคยสมัครเข้าเรียนสาขาวิชาในวิทยาลัยชุมชน (เฉพาะผู้ที่เคยศึกษาระดับอนุปริญญาในวิทยาลัยชุมชนมาก่อน จำนวน 76 คน)



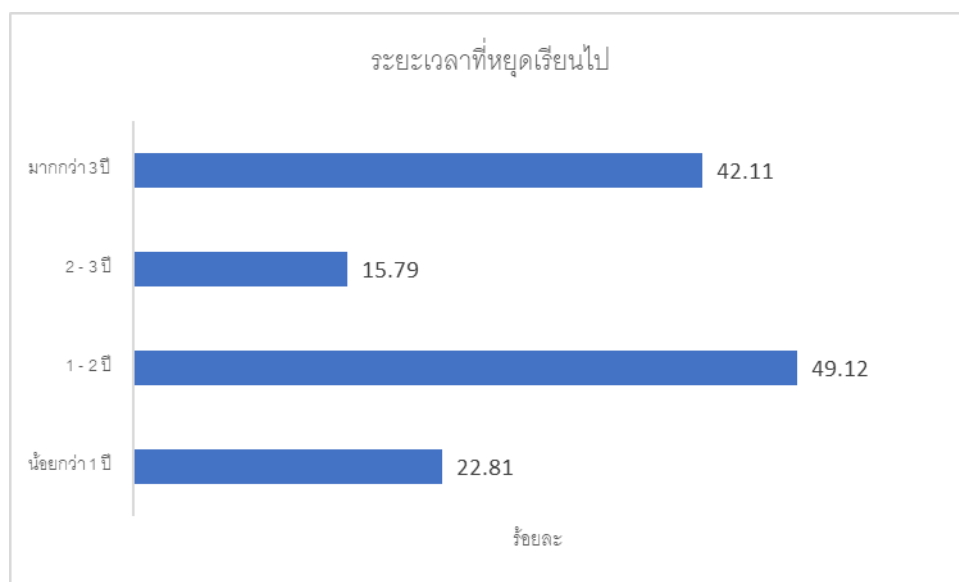
ตารางที่ 14 จำนวนและร้อยละของนักศึกษาแรกเข้า หลักสูตรอนุปริญญา ณ ภาคการศึกษาที่ 1 ปีการศึกษา 2563 ของวิทยาลัยชุมชน จำแนกตามระยะเวลาที่หยุดเรียนไป (เฉพาะผู้ที่เคยศึกษาระดับอนุปริญญาในวิทยาลัยชุมชนมาก่อน จำนวน 76 คน)

วิทยาลัยชุมชน	จำนวนผู้ตอบแบบสอบถาม (วิทยาลัยชุมชน)	จำนวนผู้ตอบแบบสอบถามข้อนี้	ระยะเวลาที่หยุดเรียนไป			
			น้อยกว่า 1 ปี	1 - 2 ปี	2 - 3 ปี	มากกว่า 3 ปี
รวม	76	57	13	28	9	24
ร้อยละ (%)		75.00	22.81	49.12	15.79	42.11
1. แม่ฮ่องสอน	13	13	4	4	1	4
2. พิจิตร	-	-	-	1	-	-
3. ตาก	1	-	-	-	1	1
4. บุรีรัมย์	13	13	4	4	1	4
5. Mukdahan	7	-	1	1	2	-
6. หนองบัวลำภู	-	2	1	1	-	-
7. สระแก้ว	3	-	-	2	-	-
8. อุทัยธานี	-	-	-	-	-	-
9. ระนอง	3	3	-	-	1	2
10. นราธิวาส	-	-	-	-	-	1
11. ยะลา	3	3	-	1	-	2
12. ปัตตานี	-	-	-	-	-	-
13. สตูล	3	3	-	1	-	2
14. สมุทรสาคร	2	-	-	1	1	-

วิทยาลัยชุมชน	จำนวนผู้ตอบ แบบสอบถาม (วิทยาลัยชุมชน)	จำนวนผู้ตอบ แบบสอบถาม ข้อนี้	ระยะเวลาที่หยุดเรียนไป			
			น้อย กว่า 1 ปี	1 - 2 ปี	2 - 3 ปี	มากกว่า 3 ปี
รวม	76	57	13	28	9	24
ร้อยละ (%)		75.00	22.81	49.12	15.79	42.11
15. ยโสธร	6	6	-	6	-	-
16. พังงา	5	5	-	1	-	4
17. ตราด	8	5	1	3	-	1
18. แพร่	4	4	2	-	-	2
19. สงขลา	2	-	-	-	2	-
20. น่าน	3	-	-	2	-	1

จากตารางที่ 14 นักศึกษาแรกเข้า หลักสูตรอนุปริญญา ณ ภาคการศึกษาที่ 1 ปีการศึกษา 2563 ที่ตอบแบบสอบถามข้อนี้ มีจำนวน 57 คน คิดเป็นร้อยละ 75 ของผู้ตอบแบบสอบถามที่เคยศึกษา ระดับอนุปริญญาที่เคยเรียนในวิทยาลัยชุมชนมาก่อน จำนวน 76 คน พบว่า ส่วนใหญ่หยุดเรียนไปเป็นระยะเวลา 1 – 2 ปี จำนวน 28 คน คิดเป็นร้อยละ 49.12 รองลงมาคือหยุดเรียนไปมากกว่า 3 ปี จำนวน 24 คน คิดเป็นร้อยละ 42.11 และน้อยกว่า 1 ปี จำนวน 13 คน คิดเป็นร้อยละ 22.81 ตามลำดับ

แผนภูมิที่ 12 เปรียบเทียบร้อยละของนักศึกษาแรกเข้า หลักสูตรอนุปริญญา ณ ภาคการศึกษาที่ 1 ปีการศึกษา 2563 ของวิทยาลัยชุมชน จำแนกตามระยะเวลาที่หยุดเรียน (เฉพาะผู้ที่เคยศึกษาระดับอนุปริญญาในวิทยาลัยชุมชนมาก่อน จำนวน 76 คน)

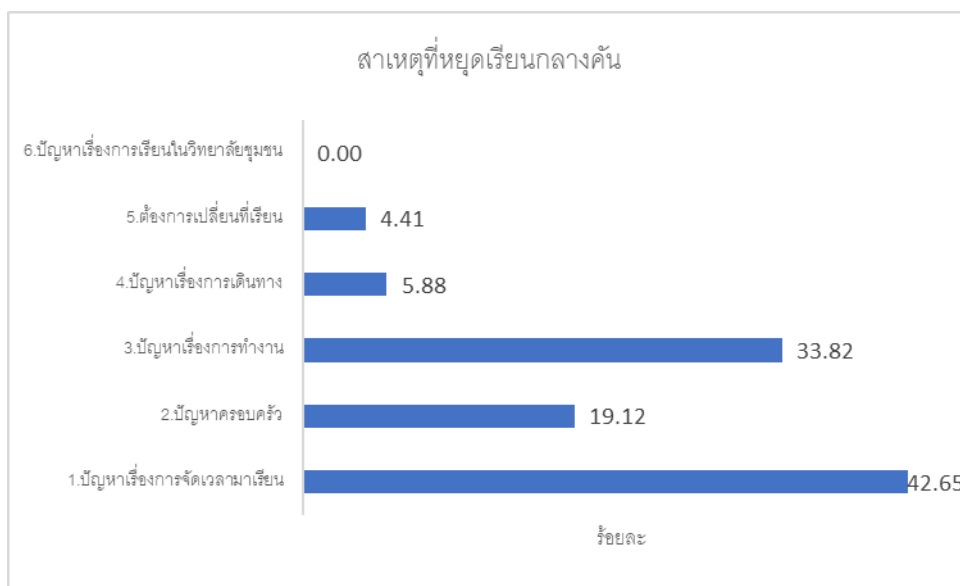


ตารางที่ 15 จำนวนและร้อยละของนักศึกษาแรกเข้า หลักสูตรอนุปริญญา ณ ภาคการศึกษาที่ 1 ปีการศึกษา 2563 ของวิทยาลัยชุมชน จำแนกตามสาเหตุที่หยุดเรียนกลางคัน (เฉพาะผู้ที่เคยศึกษาระดับอนุปริญญาในวิทยาลัยชุมชนมาก่อน จำนวน 76 คน)

วิทยาลัยชุมชน	จำนวนผู้ตอบแบบสอบถาม (วิทยาลัยชุมชน)	จำนวนผู้ตอบแบบสอบถามข้อนี้ (ตอบได้มากกว่า 1 ข้อ)	สาเหตุที่หยุดเรียนกลางคัน						
			1.ปัญหาเรื่องการจัดเวลา มาเรียน	2.ปัญหาครอบครัว	3.ปัญหาเรื่องการทำงาน	4.ปัญหาเรื่องการเดินทาง	5.ต้องการเปลี่ยนที่เรียน	6.ปัญหาเรื่องการเรียนในวิทยาลัยชุมชน	11.อื่นๆ
รวม	76	68	29	13	23	4	3	0	17
ร้อยละ (%)		89.47	42.65	19.12	33.82	5.88	4.41	0.00	25.00
1. แม่ฮ่องสอน	13	12	4	2	4	1	-	-	4
2. พิจิตร	-	-	-	-	-	-	-	-	-
3. ตาก	1	1	-	-	-	1	-	-	-
4. บุรีรัมย์	13	13	5	5	4	1	1	-	2
5. มุกดาหาร	7	3	1	1	-	-	1	-	-
6. หนองบัวลำภู	-	2	-	-	1	-	-	-	1
7. สระแก้ว	3	3	1	-	1	-	1	-	1
8. อุทัยธานี	-	-	-	-	-	-	-	-	-
9. ระนอง	3	3	3	-	1	-	-	-	-
10. นราธิวาส	-	-	-	-	-	-	-	-	-
11. ยะลา	3	4	1	-	2	-	-	-	1
12. ปัตตานี	-	-	-	-	-	-	-	-	-
13. สตูล	3	2	1	1	1	-	-	-	-
14. สมุทรสาคร	2	2	2	-	1	-	-	-	-
15. ยโสธร	6	3	1	1	-	-	-	-	1
16. พังงา	5	5	3	1	2	-	-	-	1
17. ตราด	8	6	3	1	4	-	-	-	2
18. แพร่	4	4	1	-	-	-	-	-	3
19. สงขลา	2	2	2	-	-	-	-	-	-
20. น่าน	3	3	1	1	2	1	-	-	1

จากตารางที่ 15 นักศึกษาแรกเข้า หลักสูตรอนุปริญญา ณ ภาคการศึกษาที่ 1 ปีการศึกษา 2563 ที่ตอบแบบสอบถามข้อนี้ จำนวน 68 คน คิดเป็นร้อยละ 89.47 ของผู้ตอบแบบสอบถามที่เคยศึกษาระดับอนุปริญญาในวิทยาลัยชุมชนมาก่อน จำนวน 76 คน พบว่า สาเหตุที่หยุดเรียนกลางคัน ส่วนใหญ่มีปัญหาเรื่องการจัดเวลามาเรียน จำนวน 29 คน คิดเป็นร้อยละ 42.65 รองลงมาคือปัญหาเรื่องการทำงาน จำนวน 23 คน คิดเป็นร้อยละ 33.82 และปัญหาครอบครัว จำนวน 13 คน คิดเป็นร้อยละ 19.12 ตามลำดับ ที่ตอบว่าอื่นๆ ได้แก่ เลี้ยงบุตร ย้ายกลับภูมิลำเนา เรียนสาขาวิชาใหม่ รักษาร่างกาย ต้องการวุฒิสาขาวิชาอื่น ไปรับราชการทหารกองประจำการ และไปอยู่ต่างจังหวัด

แผนภูมิที่ 13 เปรียบเทียบร้อยละของนักศึกษาแรกเข้า หลักสูตรอนุปริญญา ณ ภาคการศึกษาที่ 1 ปีการศึกษา 2563 ของวิทยาลัยชุมชน จำแนกตามสาเหตุที่หยุดเรียนกลางคัน (เฉพาะผู้ที่เคยศึกษา ระดับอนุปริญญา ในวิทยาลัยชุมชนมาก่อน จำนวน 76 คน)



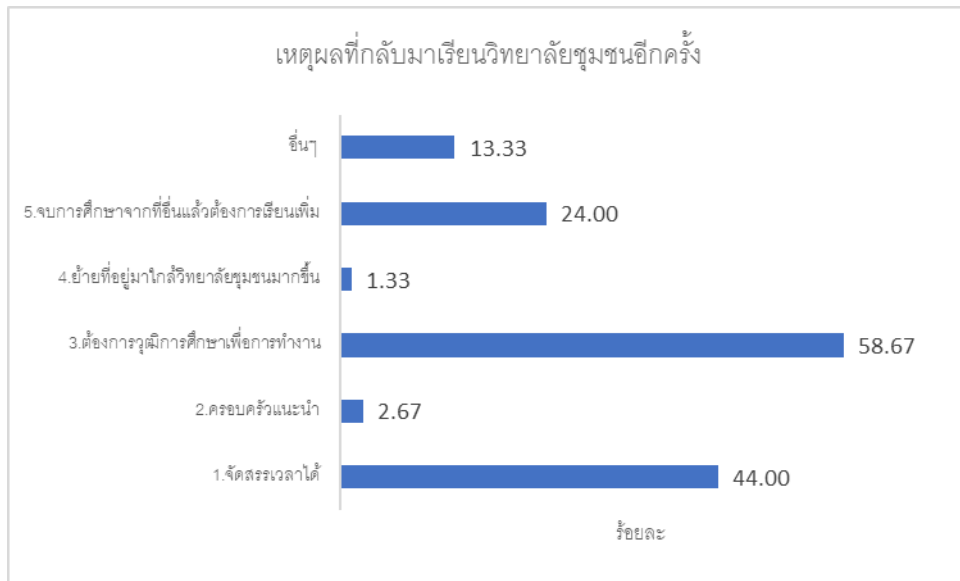
ตารางที่ 16 จำนวนและร้อยละของนักศึกษาแรกเข้า หลักสูตรอนุปริญญา ณ ภาคการศึกษาที่ 1 ปีการศึกษา 2563 ของวิทยาลัยชุมชน จำแนกตามเหตุผลที่ตัดสินใจกลับมาสมัครเรียนที่วิทยาลัยชุมชนอีกครั้ง (เฉพาะผู้ที่เคยศึกษาระดับอนุปริญญาในวิทยาลัยชุมชนมาก่อน จำนวน 76 คน)

วิทยาลัยชุมชน	จำนวนผู้ตอบแบบสอบถาม (วิทยาลัยชุมชน)	จำนวนผู้ตอบแบบสอบถามข้อนี้ (ตอบได้มากกว่า 1 ข้อ)	เหตุผลที่กลับมาเรียนที่วิทยาลัยชุมชนอีกครั้ง					
			1. จัดสรรเวลาได้	2. ครอบครัวแนะนำ	3. ต้องการวุฒิการศึกษาเพื่อการทำงาน	4. ย้ายที่อยู่มาใกล้วิทยาลัยชุมชนมากขึ้น	5. จบการศึกษาจากที่อื่นแล้วต้องการเรียนเพิ่ม	อื่นๆ
รวม	76	75	33	2	44	1	18	10
ร้อยละ (%)		98.68	44.00	2.67	58.67	1.33	24.00	13.33
1. แม่ฮ่องสอน	13	13	5	-	6	1	3	2
2. พิจิตร	-	1	-	-	-	-	1	1
3. ตาก	1	2	-	-	1	-	1	-
4. บุรีรัมย์	13	13	5	1	9	-	4	1
5. มุกดาหาร	7	4	3	-	1	-	-	-
6. หนองบัวลำภู	-	2	1	-	1	-	1	1
7. สระแก้ว	3	3	1	-	3	-	-	-
8. อุทัยธานี	-	-	-	-	-	-	-	-

วิทยาลัยชุมชน	จำนวนผู้ตอบแบบสอบถาม (วิทยาลัยชุมชน)	จำนวนผู้ตอบแบบสอบถามข้อนี้ (ตอบได้มากกว่า 1 ข้อ)	เหตุผลที่กลับมาเรียนที่วิทยาลัยชุมชนอีกครั้ง					
			1.จัดสรรเวลาได้	2.ครอบครัวแนะนำ	3.ต้องการวุฒิการศึกษาเพื่อการทำงาน	4.ย้ายที่อยู่ใกล้วิทยาลัยชุมชนมากขึ้น	5.จบการศึกษาจากที่อื่นแล้วต้องการเรียนเพิ่ม	อื่นๆ
รวม	76	75	33	2	44	1	18	10
ร้อยละ (%)		98.68	44.00	2.67	58.67	1.33	24.00	13.33
9. ระนอง	3	3	3		2	-	-	-
10. นราธิวาส	-	-	-	-		-	-	-
11. ยะลา	3	4	1		3	-	-	-
12. ปัตตานี	-	-	-	-	-	-	-	-
13. สตูล	3	2	2	-	-	-	-	-
14. สมุทรสาคร	2	1	-	-	1	-	-	-
15. ยโสธร	6	6	1		2	-	3	3
16. พังงา	5	5	2	1	5	-	2	1
17. ตรารด	8	7	4	-	4	-	2	1
18. แพร่	4	4	3	-	3	-	-	-
19. สงขลา	2	2	2	-	-	-	-	-
20. น่าน	3	3	-	-	3	-	1	-

จากตารางที่ 16 นักศึกษาแรกเข้า หลักสูตรอนุปริญญา ณ ภาคการศึกษาที่ 1 ปีการศึกษา 2563 ที่ตอบแบบสอบถามข้อนี้ จำนวน 75 คน คิดเป็นร้อยละ 98.68 ของผู้ตอบแบบสอบถามที่เคยศึกษาระดับอนุปริญญาในวิทยาลัยชุมชนมาก่อน จำนวน 76 คน พบว่าเหตุผลส่วนใหญ่ที่ตัดสินใจกลับมาสมัครเรียนที่วิทยาลัยชุมชนอีกครั้ง คือ ต้องการวุฒิการศึกษาเพื่อการทำงาน จำนวน 44 คน คิดเป็นร้อยละ 58.67 รองลงมาคือจัดสรรเวลาได้ จำนวน 33 คน คิดเป็นร้อยละ 44 และจบการศึกษาจากที่อื่นแล้วต้องการเรียนเพิ่ม จำนวน 18 คน คิดเป็นร้อยละ 24 ตามลำดับ

แผนภูมิที่ 14 เปรียบเทียบร้อยละของนักศึกษาแรกเข้า หลักสูตรอนุปริญญา ณ ภาคการศึกษา
ที่ 1 ปีการศึกษา 2563 ของวิทยาลัยชุมชน จำแนกตามเหตุผลที่ตัดสินใจกลับมาสมัครเรียนที่วิทยาลัย
ชุมชนอีกครั้ง (เฉพาะผู้ที่เคยศึกษาระดับอนุปริญญา ในวิทยาลัยชุมชนมาก่อน จำนวน 76 คน)



ส่วนที่ 3 ประวัติการศึกษาที่ผ่านมา ประกอบด้วยข้อมูลด้านสถานศึกษาที่เคยศึกษาต่อในระดับอุดมศึกษา ระยะเวลาที่สำเร็จการศึกษาจากสถานศึกษาเดิม วุฒิการศึกษาเดิม

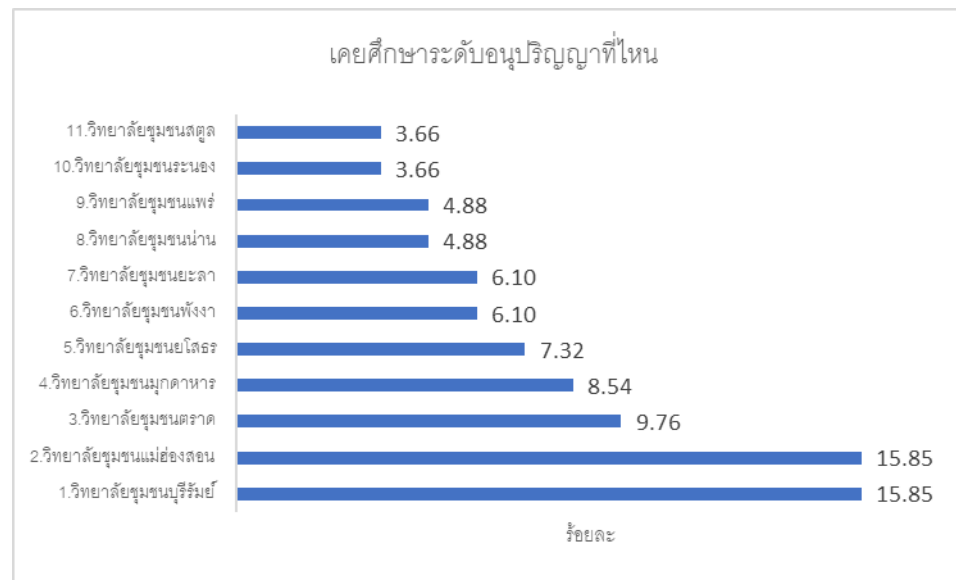
ตารางที่ 17 จำนวนและร้อยละของนักศึกษาแรกเข้า หลักสูตรอนุปริญญา ณ ภาคการศึกษาที่ 1 ปีการศึกษา 2563 ของวิทยาลัยชุมชน จำแนกว่าเคยเรียนในระดับอนุปริญญา ที่ไหน (เฉพาะผู้ที่เคยศึกษาระดับอนุปริญญามาก่อน จำนวน 120 คน)

วิทยาลัยชุมชน	จำนวนผู้ตอบแบบสอบถาม (ที่เคยเรียนอนุปริญญา)	จำนวนผู้ตอบแบบสอบถามข้อนี้	เคยศึกษาระดับอนุปริญญาที่ไหน											
			1.วิทยาลัยชุมชนบุรีรัมย์	2.วิทยาลัยชุมชนแม่ฮ่องสอน	3.วิทยาลัยชุมชนตราด	4.วิทยาลัยชุมชนมุกดาหาร	5.วิทยาลัยชุมชนยโสธร	6.วิทยาลัยชุมชนพังงา	7.วิทยาลัยชุมชนยะลา	8.วิทยาลัยชุมชนน่าน	9.วิทยาลัยชุมชนแพร่	10.วิทยาลัยชุมชนระนอง	11.วิทยาลัยชุมชนสตูล	อื่นๆ
รวม	120	82	13	13	8	7	6	5	5	4	4	3	3	11
ร้อยละ (%)		68.33	15.85	15.85	9.76	8.54	7.32	6.10	6.10	4.88	4.88	3.66	3.66	13.41
1. แม่ฮ่องสอน	13	13	-	13	-	-	-	-	-	-	-	-	-	-
2. พิจิตร	2	1	-	-	-	-	-	-	-	-	-	-	-	1
3. ตาก	3	2	-	-	-	-	-	-	-	1	-	-	-	1
4. บุรีรัมย์	21	13	13	-	-	-	-	-	-	-	-	-	-	-
5. มุกดาหาร	7	7	-	-	-	7	-	-	-	-	-	-	-	-
6. หนองบัวลำภู	2	2	-	-	-	-	-	-	-	-	-	-	-	2
7. สระแก้ว	7	2	-	-	-	-	-	-	-	-	-	-	-	2
8. อุทัยธานี	-	-	-	-	-	-	-	-	-	-	-	-	-	-
9. ระนอง	3	3	-	-	-	-	-	-	-	-	-	3	-	-
10. นราธิวาส	4	1	-	-	-	-	-	-	-	-	-	-	-	1

วิทยาลัยชุมชน	จำนวนผู้ตอบแบบสอบถาม (ที่เคยเรียนอนุปริญญา)	จำนวนผู้ตอบแบบสอบถามข้อนี้	เคยศึกษาระดับอนุปริญญาที่ไหน											อื่นๆ
			1.วิทยาลัยชุมชนบุรีรัมย์	2.วิทยาลัยชุมชนแม่ฮ่องสอน	3.วิทยาลัยชุมชนตราด	4.วิทยาลัยชุมชนมุกดาหาร	5.วิทยาลัยชุมชนยโสธร	6.วิทยาลัยชุมชนพังงา	7.วิทยาลัยชุมชนยะลา	8.วิทยาลัยชุมชนน่าน	9.วิทยาลัยชุมชนแพร่	10.วิทยาลัยชุมชนระนอง	11.วิทยาลัยชุมชนสตูล	
รวม	120	82	13	13	8	7	6	5	5	4	4	3	3	11
ร้อยละ (%)		68.33	15.85	15.85	9.76	8.54	7.32	6.10	6.10	4.88	4.88	3.66	3.66	13.41
11. ยะลา	5	5	-	-	-	-	-	-	5	-	-	-	-	-
12. ปัตตานี	1	-	-	-	-	-	-	-	-	-	-	-	-	-
13. สตูล	9	3	-	-	-	-	-	-	-	-	-	-	3	-
14. สมุทรสาคร	4	2	-	-	-	-	-	-	-	-	-	-	-	2
15. ยโสธร	6	6	-	-	-	-	6	-	-	-	-	-	-	-
16. พังงา	7	5	-	-	-	-	-	5	-	-	-	-	-	-
17. ตราด	8	8	-	-	8	-	-	-	-	-	-	-	-	-
18. แพร่	5	4	-	-	-	-	-	-	-	-	4	-	-	-
19. สงขลา	7	2	-	-	-	-	-	-	-	-	-	-	-	2
20. น่าน	6	3	-	-	-	-	-	-	-	3	-	-	-	-

จากตารางที่ 17 นักศึกษาแรกเข้า หลักสูตรอนุปริญญา ณ ภาคการศึกษาที่ 1 ปีการศึกษา 2563 ที่ตอบแบบสอบถามข้อนี้ มีจำนวน 82 คน คิดเป็นร้อยละ 68.33 ของผู้ตอบแบบสอบถามที่เคยศึกษาระดับอนุปริญญามาก่อน จำนวน 120 คน พบว่า ส่วนใหญ่เคยศึกษาในวิทยาลัยชุมชนบุรีรัมย์และแม่ฮ่องสอน จำนวน 13 คน คิดเป็นร้อยละ 15.85 รองลงมาคือวิทยาลัยชุมชนตราด จำนวน 8 คน คิดเป็นร้อยละ 9.76 และวิทยาลัยชุมชนมุกดาหาร จำนวน 7 คน คิดเป็นร้อยละ 8.54 ตามลำดับ

แผนภูมิที่ 15 เปรียบเทียบร้อยละของนักศึกษาแรกเข้าหลักสูตรอนุปริญญา ณ ภาคการศึกษาที่ 1 ปีการศึกษา 2563 ของวิทยาลัยชุมชน จำแนกว่าเคยเรียนอนุปริญญา
 ที่ไหน (เฉพาะผู้ที่เคยศึกษาระดับอนุปริญญามาก่อน จำนวน 120 คน)



ตารางที่ 18 จำนวนและร้อยละของนักศึกษาแรกเข้า หลักสูตรอนุปริญญา ณ ภาคการศึกษาที่ 1 ปีการศึกษา 2563 ของวิทยาลัยชุมชน จำแนกว่าเคยศึกษาระดับปริญญาตรีที่ไหน (เฉพาะผู้ที่เคยศึกษาระดับปริญญาตรีมาก่อน จำนวน 232 คน)

วิทยาลัยชุมชน	จำนวนผู้ตอบแบบสอบถาม (ที่เคยเรียนปริญญาตรี)	จำนวนผู้ตอบแบบสอบถามข้อนี้	เคยศึกษาระดับปริญญาตรีที่ไหน										
			1.มหาวิทยาลัยรามคำแหง	2.มหาวิทยาลัยราชภัฏบุรีรัมย์	3.มหาวิทยาลัยเทคโนโลยีราชมงคล	4.มหาวิทยาลัยสุโขทัยธรรมมาธิราช	5.มหาวิทยาลัยราชภัฏภูเก็ต	6.มหาวิทยาลัยราชภัฏสงขลา	7.มหาวิทยาลัยราชภัฏเชียงใหม่	8.มหาวิทยาลัยแม่โจ้	9.มหาวิทยาลัยราชภัฏอุดรดิตต์	10.มหาวิทยาลัยราชภัฏกำแพงเพชร	อื่นๆ
รวม	232	211	31	23	14	13	8	8	7	5	5	4	93
ร้อยละ (%)		90.95	14.69	10.90	6.64	6.16	3.79	3.79	3.32	2.37	2.37	1.90	44.08
1. แม่ฮ่องสอน	23	23	1	-	3	-	-	-	7	-	-	-	12
2. พิจิตร	-	-	-	-	-	-	-	-	-	-	-	-	-
3. ตาก	19	17	2	-	2	1	-	-	-	-	-	4	8
4. บุรีรัมย์	51	50	7	23	5	1	-	-	-	1	-	-	13
5. มุกดาหาร	3	3	1	-	-	-	-	-	-	-	-	-	2
6. หนองบัวลำภู	-	-	-	-	-	-	-	-	-	-	-	-	-
7. สระแก้ว	8	9	2	-	-	-	-	-	-	-	-	-	7
8. อุทัยธานี	-	-	-	-	-	-	-	-	-	-	-	-	-
9. ระนอง	8	8	6	-	-	-	1	-	-	-	-	-	1

วิทยาลัยชุมชน	จำนวนผู้ตอบแบบสอบถาม (ที่เคยเรียนปริญญาตรี)	จำนวนผู้ตอบแบบสอบถามข้อนี้	เคยศึกษาระดับปริญญาตรีที่ไหน										
			1.มหาวิทยาลัยรามคำแหง	2.มหาวิทยาลัยราชภัฏบุรีรัมย์	3.มหาวิทยาลัยเทคโนโลยีราชมงคล	4.มหาวิทยาลัยสุโขทัยธรรมมาธิราช	5.มหาวิทยาลัยราชภัฏภูเก็ต	6.มหาวิทยาลัยราชภัฏสงขลา	7.มหาวิทยาลัยราชภัฏเชียงใหม่	8.มหาวิทยาลัยแม่โจ้	9.มหาวิทยาลัยราชภัฏอุดรดิตถ์	10.มหาวิทยาลัยราชภัฏกำแพงเพชร	อื่นๆ
รวม	232	211	31	23	14	13	8	8	7	5	5	4	93
ร้อยละ (%)		90.95	14.69	10.90	6.64	6.16	3.79	3.79	3.32	2.37	2.37	1.90	44.08
10. นราธิวาส	5	2	1	-	-	-	-	-	-	-	-	-	1
11. ยะลา	18	18	1	-	1	2	-	-	-	-	-	-	14
12. ปัตตานี	-	-	-	-	-	-	-	-	-	-	-	-	-
13. สตูล	23	21	3	-	-	2	1	7	-	-	-	-	8
14. สมุทรสาคร	4	4	-	-	-	2	-	-	-	-	-	-	2
15. ยโสธร	1	1	-	-	-	-	-	-	-	-	-	-	1
16. พังงา	19	20	4	-	-	4	6	-	-	-	-	-	6
17. ตรารด	5	6	-	-	1	-	-	-	-	-	-	-	5
18. แพร่	21	21	3	-	2	1	-	-	-	3	5	-	7
19. สงขลา	2	2	-	-	-	-	-	1	-	-	-	-	1
20. น่าน	22	6	-	-	-	-	-	-	-	1	-	-	5

จากตารางที่ 18 นักศึกษาแรกเข้า หลักสูตรอนุปริญญา ณ ภาคการศึกษาที่ 1 ปีการศึกษา 2563 ที่ตอบแบบสอบถามข้อนี้ มีจำนวน 211 คน คิดเป็นร้อยละ 90.95 ของผู้ตอบแบบสอบถามทั้งหมด จำนวน 232 คน พบว่า ส่วนใหญ่เคยศึกษาต่อระดับปริญญาตรีที่มหาวิทยาลัยรามคำแหง จำนวน 31 คน คิดเป็นร้อยละ 14.69 รองลงมาคือ มหาวิทยาลัยราชภัฏบุรีรัมย์ จำนวน 23 คน คิดเป็นร้อยละ 10.90 และมหาวิทยาลัยเทคโนโลยีราชมงคล จำนวน 14 คน คิดเป็นร้อยละ 6.64 ตามลำดับ

แผนภูมิที่ 16 เปรียบเทียบร้อยละของนักศึกษาแรกเข้าหลักสูตรอนุปริญญา ณ ภาคการศึกษาที่ 1 ปีการศึกษา 2563 ของวิทยาลัยชุมชน จำแนกว่าเคยศึกษาระดับปริญญาตรีที่ไหน (เฉพาะผู้ที่เคยศึกษาระดับปริญญาตรีมาก่อน จำนวน 232 คน)



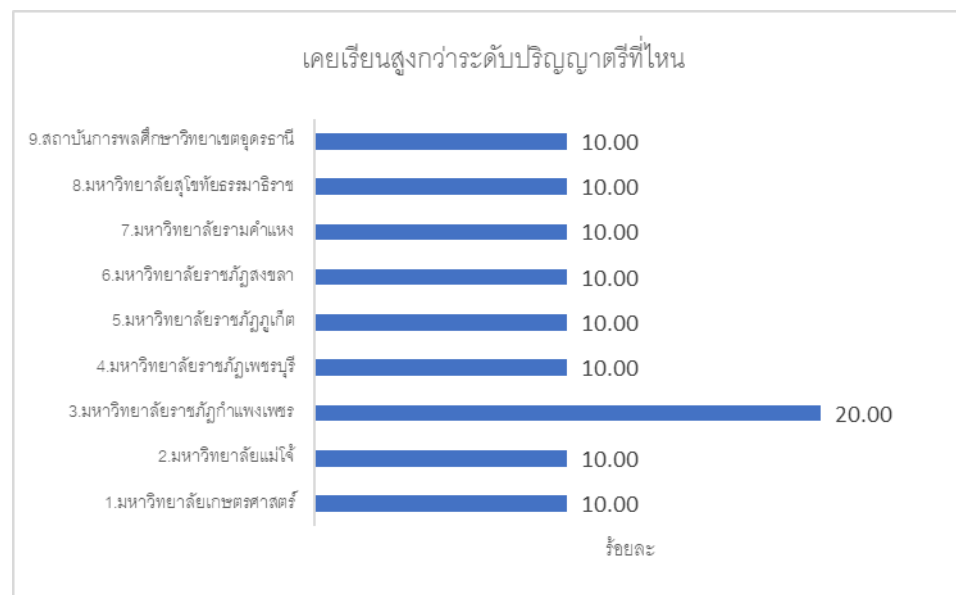
ตารางที่ 19 จำนวนและร้อยละของนักศึกษาแรกเข้า หลักสูตรอนุปริญญา ณ ภาคการศึกษาที่ 1 ปีการศึกษา 2563 ของวิทยาลัยชุมชน จำแนกกว่าเคยศึกษาระดับสูงกว่าปริญญาตรีที่ไหน (เฉพาะผู้ที่เคยศึกษาระดับสูงกว่าปริญญาตรีที่ไหนมาก่อน จำนวน 12 คน)

วิทยาลัยชุมชน	จำนวนผู้ตอบแบบสอบถาม (ที่เคยเรียนสูงกว่าปริญญาตรี)	จำนวนผู้ตอบแบบสอบถามข้อนี้	เคยศึกษาสูงกว่าระดับปริญญาตรีที่ไหน								
			1.มหาวิทยาลัยเกษตรศาสตร์	2.มหาวิทยาลัยแม่โจ้	3.มหาวิทยาลัยราชภัฏกำแพงเพชร	4.มหาวิทยาลัยราชภัฏเพชรบุรี	5.มหาวิทยาลัยราชภัฏภูเก็ต	6.มหาวิทยาลัยราชภัฏสงขลา	7.มหาวิทยาลัยรามคำแหง	8.มหาวิทยาลัยสุโขทัยธรรมมาธิราช	9.สถาบันการพลศึกษาวิทยาเขตอุดรธานี
รวม	12	10	1	1	2	1	1	1	1	1	1
ร้อยละ (%)		83.33	10.00	10.00	20.00	10.00	10.00	10.00	10.00	10.00	10.00
1. แม่ฮ่องสอน	-	-	-	-	-	-	-	-	-	-	-
2. พิจิตร	-	-	-	-	-	-	-	-	-	-	-
3. ตาก	2	2	-	-	2	-	-	-	-	-	-
4. บุรีรัมย์	-	-	-	-	-	-	-	-	-	-	-
5. มุกดาหาร	2	2	1	-	-	-	-	-	-	-	1
6. หนองบัวลำภู	-	-	-	-	-	-	-	-	-	-	-
7. สระแก้ว	-	-	-	-	-	-	-	-	-	-	-
8. อุทัยธานี	-	-	-	-	-	-	-	-	-	-	-
9. ระนอง	1	1	-	-	-	1	-	-	-	-	-
10. นราธิวาส	1	1	-	-	-	-	-	-	1	-	-

วิทยาลัยชุมชน	จำนวนผู้ตอบแบบสอบถาม (ที่เคยเรียนสูงกว่าปริญญาตรี)	จำนวนผู้ตอบแบบสอบถามข้อนี้	เคยศึกษาสูงกว่าระดับปริญญาตรีที่ไหน								
			1.มหาวิทยาลัยเกษตรศาสตร์	2.มหาวิทยาลัยแม่โจ้	3.มหาวิทยาลัยราชภัฏกำแพงเพชร	4.มหาวิทยาลัยราชภัฏเพชรบุรี	5.มหาวิทยาลัยราชภัฏภูเก็ต	6.มหาวิทยาลัยราชภัฏสงขลา	7.มหาวิทยาลัยรามคำแหง	8.มหาวิทยาลัยสุโขทัยธรรมภิบาล	9.สถาบันการพลศึกษาวิทยาเขตอุดรธานี
รวม	12	10	1	1	2	1	1	1	1	1	1
ร้อยละ (%)		83.33	10.00	10.00	20.00	10.00	10.00	10.00	10.00	10.00	10.00
11. ยะลา	1	-	-	-	-	-	-	-	-	-	-
12. ปัตตานี	-	-	-	-	-	-	-	-	-	-	-
13. สตูล	1	1	-	-	-	-	-	-	1	-	-
14. สมุทรสาคร	1	1	-	-	-	-	-	-	-	1	-
15. ยโสธร	-	-	-	-	-	-	-	-	-	-	-
16. พังงา	1	1	-	-	-	-	1	-	-	-	-
17. ตรารด	-	-	-	-	-	-	-	-	-	-	-
18. แพร่	2	1	-	1	-	-	-	-	-	-	-
19. สงขลา	-	-	-	-	-	-	-	-	-	-	-
20. น่าน	-	-	-	-	-	-	-	-	-	-	-

จากตารางที่ 19 นักศึกษาแรกเข้า หลักสูตรอนุปริญญา ณ ภาคการศึกษาที่ 1 ปีการศึกษา 2563 ที่ตอบแบบสอบถามข้อนี้ มีจำนวน 10 คน คิดเป็นร้อยละ 83.33 ของผู้ตอบแบบสอบถามที่เคยเรียนสูงกว่าปริญญาตรี จำนวน 12 คน พบว่า เคยศึกษาสูงกว่าระดับปริญญาตรีที่มหาวิทยาลัยราชภัฏกำแพงเพชร จำนวน 2 คน คิดเป็นร้อยละ 20 นอกเหนือจากนั้นเคยเรียนที่มหาวิทยาลัยเกษตรศาสตร์ มหาวิทยาลัยแม่โจ้ มหาวิทยาลัยราชภัฏเพชรบุรี มหาวิทยาลัยภูเก็ต มหาวิทยาลัยราชภัฏสงขลา มหาวิทยาลัยรามคำแหง มหาวิทยาลัยสุโขทัยธรรมาธิราช และสถาบันการพลศึกษาวิทยาเขตอุดรธานี แห่งละ 1 คน ตามลำดับ

แผนภูมิที่ 17 เปรียบเทียบร้อยละของนักศึกษาแรกเข้าหลักสูตรอนุปริญญา ณ ภาคการศึกษาที่ 1 ปีการศึกษา 2563 ของวิทยาลัยชุมชน จำแนกว่าเคยศึกษาระดับสูงกว่าปริญญาตรีที่ไหน (เฉพาะผู้ที่เคยศึกษาระดับสูงกว่าปริญญาตรีมาก่อน จำนวน 12 คน)

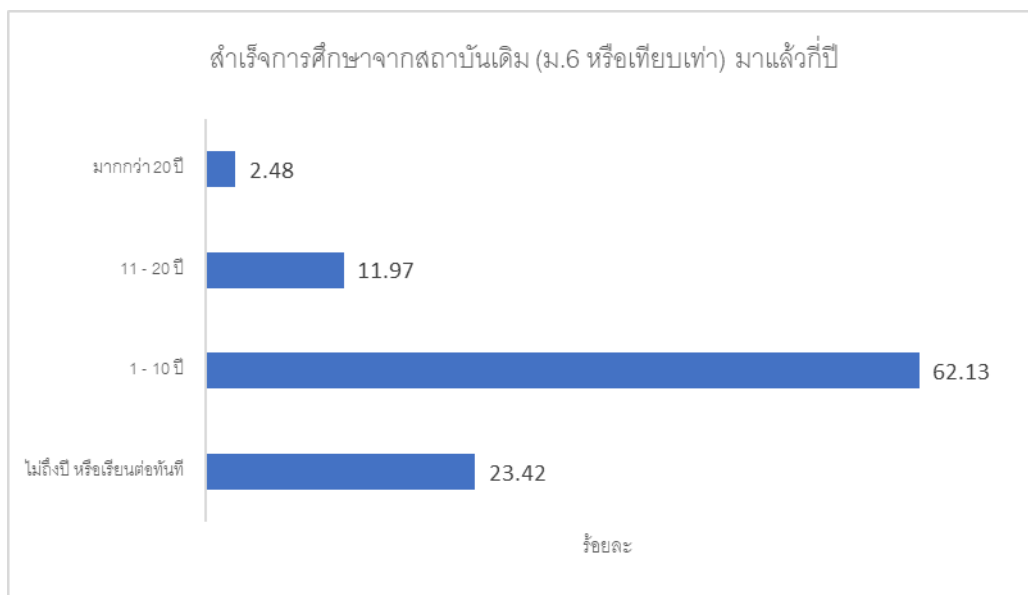


ตารางที่ 20 จำนวนและร้อยละของนักศึกษาแรกเข้า หลักสูตรอนุปริญญา ณ ภาคการศึกษาที่ 1 ปีการศึกษา 2563 ของวิทยาลัยชุมชน จำแนกตามระยะเวลาที่จบการศึกษาเดิม

วิทยาลัยชุมชน	จำนวนผู้ตอบแบบสอบถามทั้งหมด	จำนวนผู้ตอบแบบสอบถามข้อนี้	สำเร็จการศึกษาจากสถาบันเดิม (ม.6 หรือเทียบเท่า) มาแล้วกี่ปี			
			ไม่ถึงปี หรือเรียนต่อทันที	1 - 10 ปี	11 - 20 ปี	มากกว่า 20 ปี
รวม	4,502	4,360	1,021	2,709	522	108
ร้อยละ (%)		96.85	23.42	62.13	11.97	2.48
1. แม่ฮ่องสอน	243	241	60	139	36	6
2. พิจิตร	85	83	10	50	23	-
3. ตาก	200	150	50	79	13	8
4. บุรีรัมย์	312	312	53	171	65	23
5. มุกดาหาร	266	258	4	172	82	-
6. หนองบัวลำภู	52	52	5	40	7	-
7. สระแก้ว	102	99	24	58	15	2
8. อุทัยธานี	26	10	5	3	2	-
9. ระนอง	104	104	49	40	11	4
10. นราธิวาส	746	737	213	499	23	2
11. ยะลา	545	539	110	398	26	5
12. ปัตตานี	393	393	44	335	13	1
13. สตูล	287	282	132	140	10	-
14. สมุทรสาคร	55	39	22	10	6	1
15. ยโสธร	301	296	28	178	61	29
16. พังงา	144	132	37	76	13	6
17. ตราด	88	86	39	37	6	4
18. แพร่	75	72	11	41	17	3
19. สงขลา	334	334	111	171	42	10
20. น่าน	144	141	14	72	51	4

จากตารางที่ 20 นักศึกษาแรกเข้า หลักสูตรอนุปริญญา ณ ภาคการศึกษาที่ 1 ปีการศึกษา 2563 ที่ตอบแบบสอบถามข้อนี้ มีจำนวน 4,360 คน คิดเป็นร้อยละ 96.85 ของผู้ตอบแบบสอบถามทั้งหมดจำนวน 4,502 คน พบว่า ส่วนใหญ่สำเร็จการศึกษาจากสถาบันเดิมมาแล้ว 1 – 10 ปี จำนวน 2,709 คน คิดเป็นร้อยละ 62.13 รองลงมาคือไม่ถึงปี หรือเรียนต่อทันที จำนวน 1,021 คน คิดเป็นร้อยละ 23.42 และ 11 – 20 ปี จำนวน 522 คน คิดเป็นร้อยละ 11.97 ตามลำดับ

แผนภูมิที่ 18 เปรียบเทียบร้อยละของนักศึกษาแรกเข้า หลักสูตรอนุปริญญา ณ ภาคการศึกษาที่ 1 ปีการศึกษา 2563 ของวิทยาลัยชุมชน จำแนกตามระยะเวลาที่จบการศึกษาเดิม



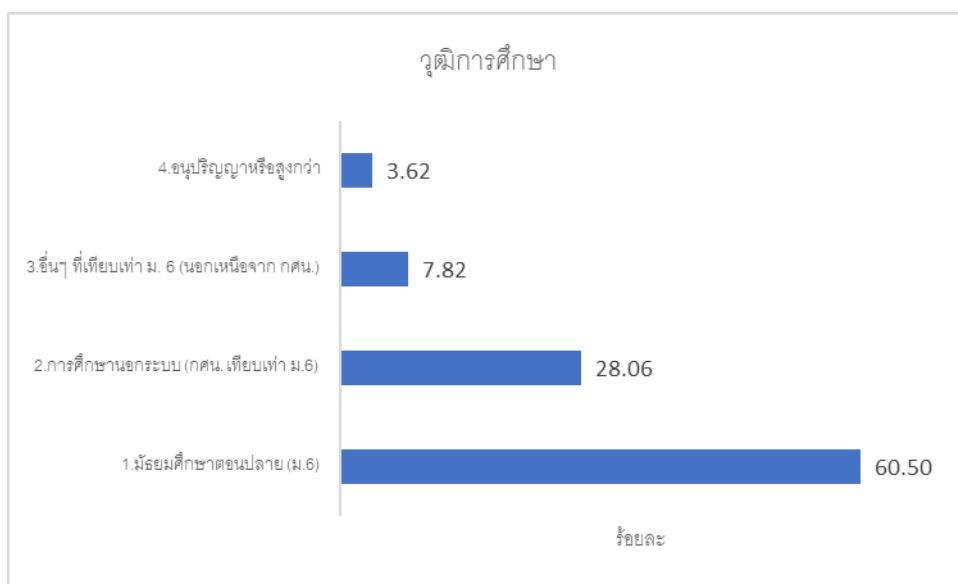
ตารางที่ 21 จำนวนและร้อยละของนักศึกษาแรกเข้า หลักสูตรอนุปริญญา ณ ภาคการศึกษาที่ 1 ปีการศึกษา 2563 ของวิทยาลัยชุมชน จำแนกตามวุฒิศึกษาที่จบ

วิทยาลัยชุมชน	จำนวนผู้ตอบแบบสอบถามทั้งหมด	จำนวนผู้ตอบแบบสอบถามข้อนี้	วุฒิการศึกษา			
			1. มัธยมศึกษาตอนปลาย (ม.6)	2. การศึกษานอกระบบ (กศน. เทียบเท่า ม.6)	3. อื่นๆ ที่เทียบเท่า ม. 6 (นอกเหนือจาก กศน.)	4. อนุปริญญาหรือสูงกว่า
รวม	4,502	4,337	2,624	1,217	339	157
ร้อยละ (%)		96.33	60.50	28.06	7.82	3.62
1. แม่ฮ่องสอน	243	238	126	76	23	13
2. พิจิตร	85	84	43	29	12	-
3. ตาก	200	174	107	46	12	9
4. บุรีรัมย์	312	311	149	109	27	26
5. มุกดาหาร	266	265	126	95	32	12
6. หนองบัวลำภู	52	50	18	27	5	-
7. สระแก้ว	102	93	45	35	10	3
8. อุทัยธานี	26	18	18	-	-	-
9. ระนอง	104	100	37	34	27	2
10. นราธิวาส	746	709	582	105	11	11
11. ยะลา	545	539	368	152	6	13
12. ปัตตานี	393	389	336	33	8	12
13. สตูล	287	284	192	73	14	5
14. สมุทรสาคร	55	43	24	7	9	3

วิทยาลัยชุมชน	จำนวนผู้ตอบแบบสอบถามทั้งหมด	จำนวนผู้ตอบแบบสอบถามข้อนี้	วุฒิการศึกษา			
			1. มัธยมศึกษาตอนปลาย (ม.6)	2. การศึกษานอกระบบ (กศน. เทียบเท่า ม.6)	3. อื่นๆ ที่เทียบเท่า ม. 6 (นอกเหนือจาก กศน.)	4. อนุปริญญาหรือสูงกว่า
รวม	4,502	4,337	2,624	1,217	339	157
ร้อยละ (%)		96.33	60.50	28.06	7.82	3.62
15. ยโสธร	301	293	123	135	33	2
16. พังงา	144	127	56	50	16	5
17. ตรารด	88	87	50	28	8	1
18. แพร่	75	72	26	20	13	13
19. สงขลา	334	333	156	135	42	-
20. น่าน	144	128	42	28	31	27

จากตารางที่ 21 นักศึกษาแรกเข้า หลักสูตรอนุปริญญา ณ ภาคการศึกษาที่ 1 ปีการศึกษา 2563 ที่ตอบแบบสอบถามข้อนี้ มีจำนวน 4,337 คน คิดเป็นร้อยละ 96.33 ของผู้ตอบแบบสอบถามทั้งหมดจำนวน 4,502 คน พบว่า ส่วนใหญ่จบการศึกษาระดับมัธยมศึกษาตอนปลาย (ม.6) จำนวน 2,624 คน คิดเป็นร้อยละ 60.50 และรองลงมาคือวุฒิการศึกษานอกระบบ (กศน. เทียบเท่า ม.6) จำนวน 1,217 คน คิดเป็นร้อยละ 28.06 และอื่นๆ ที่เทียบเท่า ม. 6 (นอกเหนือจาก กศน.) จำนวน 339 คน คิดเป็นร้อยละ 7.82 โดยมีผู้ที่จบการศึกษาระดับอนุปริญญาหรือสูงกว่ามาแล้วอีก จำนวน 157 คน คิดเป็นร้อยละ 3.62 ตามลำดับ

แผนภูมิที่ 19 เปรียบเทียบร้อยละของนักศึกษาแรกเข้า หลักสูตรอนุปริญญา ณ ภาคการศึกษาที่ 1 ปีการศึกษา 2563 ของวิทยาลัยชุมชน จำแนกตามวุฒิการศึกษาที่จบ



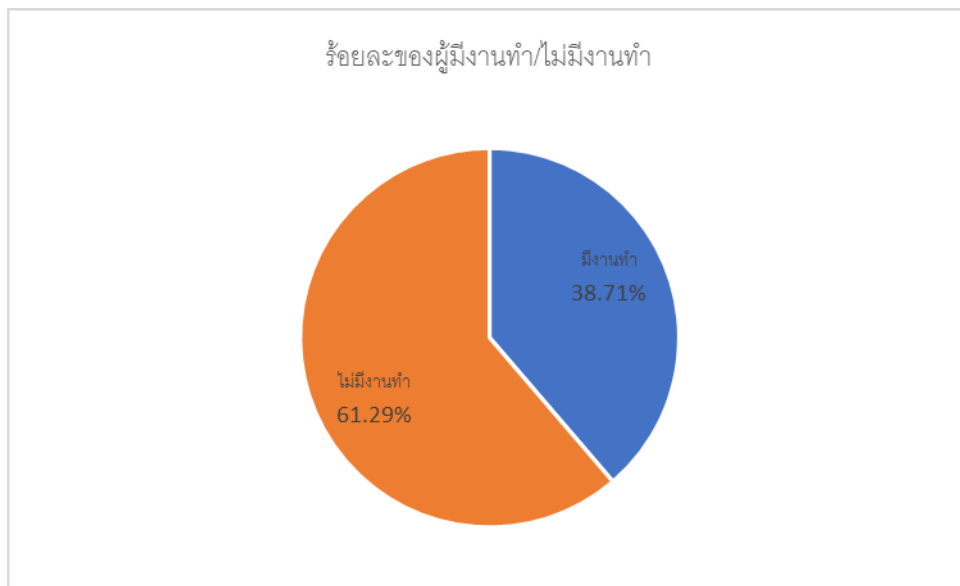
ส่วนที่ 4 การมีงานทำและการประกอบอาชีพ ประกอบด้วยข้อมูลการมีงานทำ อาชีพและรายได้

ตารางที่ 22 จำนวนและร้อยละของนักศึกษาแรกเข้า หลักสูตรอนุปริญญา ณ ภาคการศึกษาที่ 1 ปีการศึกษา 2563 ของวิทยาลัยชุมชน จำแนกตามภาวะการมีงานทำ

วิทยาลัยชุมชน	จำนวนผู้ตอบแบบสอบถามทั้งหมด	จำนวนผู้ตอบแบบสอบถามข้อนี้	มีงานทำ		ไม่มีงานทำ	
			จำนวน	ร้อยละ	จำนวน	ร้อยละ
รวม	4,502	3,983	1,542	38.71	2,441	61.29
1. แม่ฮ่องสอน	243	234	138	58.97	96	41.03
2. พิจิตร	85	85	50	58.82	35	41.18
3. ดาก	200	171	82	47.95	89	52.05
4. บุรีรัมย์	312	310	234	75.48	76	24.52
5. มุกดาหาร	266	-	-	-	-	-
6. นนทบุรี	52	50	40	80.00	10	20.00
7. สระแก้ว	102	72	52	72.22	20	27.78
8. อุทัยธานี	26	20	7	35.00	13	65.00
9. ระนอง	104	104	46	44.23	58	55.77
10. นครราชสีมา	746	703	131	18.63	572	81.37
11. ยะลา	545	528	156	29.55	372	70.45
12. ปัตตานี	393	353	12	3.40	341	96.60
13. สตูล	287	280	91	32.50	189	67.50
14. สมุทรสาคร	55	51	28	54.90	23	45.10
15. ยโสธร	301	296	237	80.07	59	19.93
16. พังงา	144	112	31	27.68	81	72.32
17. ตรัง	88	87	47	54.02	40	45.98
18.แพร่	75	69	48	69.57	21	30.43
19. สงขลา	334	334	39	11.68	295	88.32
20. น่าน	144	124	73	58.87	51	41.13

จากตารางที่ 22 นักศึกษาแรกเข้า หลักสูตรอนุปริญญา ณ ภาคการศึกษาที่ 1 ปีการศึกษา 2563 ที่ตอบแบบสอบถามข้อนี้ มีจำนวน 3,983 คน คิดเป็นร้อยละ 88.47 ของผู้ตอบแบบสอบถามทั้งหมดจำนวน 4,502 คน พบว่า นักศึกษาส่วนใหญ่ไม่มีงานทำ จำนวน 2,441 คน คิดเป็นร้อยละ 61.29 และมีงานทำแล้ว จำนวน 1,542 คน คิดเป็นร้อยละ 38.71

แผนภูมิที่ 20 จำนวนนักศึกษาแรกเข้า หลักสูตรอนุปริญญา ณ ภาคการศึกษาที่ 1 ปีการศึกษา 2563 ของวิทยาลัยชุมชน จำแนกตามภาวะการมีงานทำ



ตารางที่ 23 จำนวนนักศึกษาแรกเข้า หลักสูตรอนุปริญญา ณ ภาคการศึกษาที่ 1 ปีการศึกษา 2563 จำแนกตามจังหวัดที่ทำงาน (เฉพาะผู้ที่มีงานทำ จำนวน 1,542 คน)

วิทยาลัยชุมชน	จำนวนผู้ตอบแบบสอบถามที่มีงานทำ	จำนวนผู้ตอบแบบสอบถามข้อนี้	จังหวัดที่ทำงาน																				
			1.แม่ฮ่องสอน	2.พิจิตร	3.ตาก	4.บุรีรัมย์	5.มุกดาหาร	6.หนองบัวลำภู	7.สระแก้ว	9.ระนอง	10.นราธิวาส	11.ยะลา	12.ปัตตานี	13.สตูล	14.สมุทรสาคร	15.ยโสธร	16.พังงา	17.ตราด	18.แพร่	19.สงขลา	20.น่าน	อื่นๆ	
รวม	1,542	1,318	97	38	77	214	1	33	63	39	120	124	31	75	27	50	30	42	51	47	1	94	
ร้อยละ (%)		85.47	7.36	2.88	5.84	16.24	0.08	2.50	4.78	2.96	9.10	9.41	2.35	5.69	2.05	3.79	2.28	3.19	3.87	3.57	0.08	7.13	
1. แม่ฮ่องสอน	138	105	97	-	2	-	-	-	-	-	-	-	-	-	-	-	-	-	-	-	-	-	6
2. พิจิตร	50	46	-	38	-	-	-	-	-	-	-	-	-	-	-	-	-	-	-	-	-	-	8
3. ตาก	82	81	-	-	75	-	-	-	-	-	-	-	-	-	-	-	-	-	-	-	-	1	5
4. บุรีรัมย์	234	236	-	-	-	214	-	-	-	-	-	-	-	-	2	-	-	-	-	-	-	-	20
5. มุกดาหาร	-	-	-	-	-	-	-	-	-	-	-	-	-	-	-	-	-	-	-	-	-	-	-
6. หนองบัวลำภู	40	41	-	-	-	-	-	33	-	-	-	-	-	-	-	-	-	-	-	-	-	-	8
7. สระแก้ว	52	70	-	-	-	-	-	-	63	-	-	-	-	-	-	-	-	-	-	-	-	-	7
8. อุทัยธานี	7	-	-	-	-	-	-	-	-	-	-	-	-	-	-	-	-	-	-	-	-	-	-
9. ระนอง	46	46	-	-	-	-	-	-	-	39	-	-	-	-	-	-	-	-	-	-	-	-	7
10. นราธิวาส	131	121	-	-	-	-	-	-	-	-	113	4	2	-	-	-	-	-	-	-	2	-	-
11. ยะลา	156	150	-	-	-	-	-	-	-	-	6	120	19	-	-	-	-	-	-	-	5	-	-
12. ปัตตานี	12	11	-	-	-	-	-	-	-	-	1	-	10	-	-	-	-	-	-	-	-	-	-
13. สตูล	91	78	-	-	-	-	-	-	-	-	-	-	-	75	-	-	-	-	-	-	1	-	2
14. สมุทรสาคร	28	28	-	-	-	-	-	-	-	-	-	-	-	-	25	-	-	-	-	-	-	-	3

วิทยาลัยชุมชน	จำนวนผู้ตอบแบบสอบถามที่มีงานทำ	จำนวนผู้ตอบแบบสอบถามข้อนี้	จังหวัดที่ทำงาน																				
			1.แม่ฮ่องสอน	2.พิจิตร	3.ตาก	4.บุรีรัมย์	5.มุกดาหาร	6.หนองบัวลำภู	7.สระแก้ว	9.ระนอง	10.นครราชสีมา	11.ยะลา	12.ปัตตานี	13.สตูล	14.สมุทรสาคร	15.ยโสธร	16.พังงา	17.ตราด	18.แพร่	19.สงขลา	20.น่าน	อื่นๆ	
รวม	1,542	1,318	97	38	77	214	1	33	63	39	120	124	31	75	27	50	30	42	51	47	1	94	
ร้อยละ (%)		85.47	7.36	2.88	5.84	16.24	0.08	2.50	4.78	2.96	9.10	9.41	2.35	5.69	2.05	3.79	2.28	3.19	3.87	3.57	0.08	7.13	
15. ยโสธร	237	66	-	-	-	-	1	-	-	-	-	-	-	-	-	50	-	-	-	-	-	-	15
16. พังงา	31	41	-	-	-	-	-	-	-	-	-	-	-	-	-	-	30	-	-	-	-	-	11
17. ตราด	47	44	-	-	-	-	-	-	-	-	-	-	-	-	-	-	-	42	-	-	-	-	2
18. แพร่	48	51	-	-	-	-	-	-	-	-	-	-	-	-	-	-	-	-	51	-	-	-	-
19. สงขลา	39	39	-	-	-	-	-	-	-	-	-	-	-	-	-	-	-	-	-	-	39	-	-
20. น่าน	73	64	-	-	-	-	-	-	-	-	-	-	-	-	-	-	-	-	-	-	-	62	2

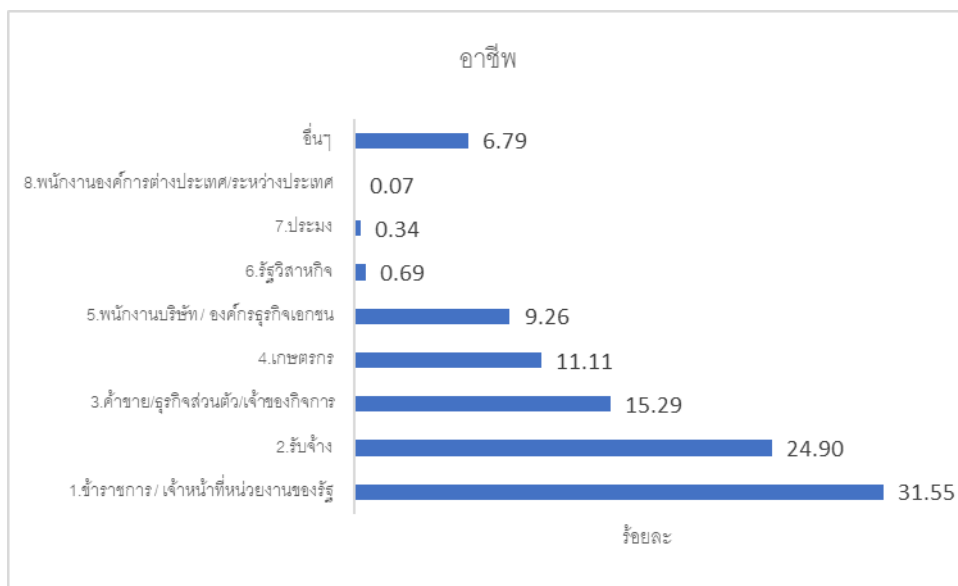
จากตารางที่ 23 จำนวนนักศึกษาแรกเข้า หลักสูตรอนุปริญญา ณ ภาคการศึกษาที่ 1 ปีการศึกษา 2563 จำแนกตามจังหวัดที่ทำงาน ที่ตอบแบบสอบถามข้อนี้ มีจำนวน 1,318 คน คิดเป็น ร้อยละ 85.47 ของผู้ตอบแบบสอบถามที่มีงานทำแล้ว จำนวน 1,542 คน พบว่า ส่วนใหญ่ทำงานในจังหวัดที่มีวิทยาลัยชุมชนตั้งอยู่ โดยเรียงลำดับจากมากไปหาน้อย 3 ลำดับแรก ได้แก่ บุรีรัมย์ จำนวน 214 คน คิดเป็นร้อยละ 17.07 รองลงมาคือ ยะลา จำนวน 124 คน คิดเป็นร้อยละ 9.89 และนครราชสีมา จำนวน 120 คน คิดเป็นร้อยละ 9.57 ตามลำดับ

ตารางที่ 24 จำนวนและร้อยละของนักศึกษาแรกเข้า หลักสูตรอนุปริญญา ณ ภาควิชาการศึกษาที่ 1 ปีการศึกษา 2563 ของวิทยาลัยชุมชน จำแนกตามอาชีพ (เฉพาะผู้ที่มียางานทำ จำนวน 1,542 คน)

วิทยาลัยชุมชน	จำนวนผู้ตอบแบบสอบถามที่มีงานทำ	จำนวนผู้ตอบแบบสอบถามข้อนี้	อาชีพ									
			1.ข้าราชการ / เจ้าหน้าที่หน่วยงานของรัฐ	2.รับจ้าง	3.ค้าขาย/ธุรกิจส่วนตัว/เจ้าของกิจการ	4.เกษตรกร	5.พนักงานบริษัท / องค์การธุรกิจเอกชน	6.รัฐวิสาหกิจ	7.ประมง	8.พนักงานองค์การต่างประเทศ/ระหว่างประเทศ	อื่นๆ	
รวม	1,542	1,458	460	363	223	162	135	10	5	1	99	
ร้อยละ (%)		94.55	31.55	24.90	15.29	11.11	9.26	0.69	0.34	0.07	6.79	
1. แม่ฮ่องสอน	138	132	46	37	13	23	7	-	-	-	6	
2. พิจิตร	50	50	34	7	-	2	6	-	-	-	1	
3. ตาก	82	77	29	22	10	8	3	1	-	-	4	
4. บุรีรัมย์	234	233	89	30	36	43	33	1	-	-	1	
5. มุกดาหาร	-	-	-	-	-	-	-	-	-	-	-	
6. หนองบัวลำภู	40	39	12	14	10	2	1	-	-	-	-	
7. สระแก้ว	52	52	22	5	6	5	8	-	-	-	6	
8. อุทัยธานี	7	5	-	1	-	1	3	-	-	-	-	
9. ระนอง	46	45	8	10	9	4	8	-	2	1	3	
10. นราธิวาส	131	120	18	40	23	1	3	-	-	-	35	
11. ยะลา	156	144	41	35	31	6	12	-	-	-	19	
12. ปัตตานี	12	4	1	-	1	-	-	2	-	-	-	
13. สตูล	91	77	8	30	23	8	2	2	2	-	2	
14. สมุทรสาคร	28	24	7	6	1	1	7	-	-	-	2	
15. ยโสธร	237	233	65	73	24	44	15	2	-	-	10	
16. พังงา	31	31	10	9	2	5	2	-	-	-	3	
17. ตราด	47	45	13	15	5	5	3	1	1	-	2	
18. แพร่	48	45	16	15	10	2	1	1	-	-	-	
19. สงขลา	39	39	4	11	10	2	9	-	-	-	3	
20. น่าน	73	63	37	3	9	-	12	-	-	-	2	

จากตารางที่ 24 นักศึกษาแรกเข้า หลักสูตรอนุปริญญา ณ ภาควิชาการศึกษาที่ 1 ปีการศึกษา 2563 ที่ตอบแบบสอบถามข้อนี้ มีจำนวน 1,458 คน คิดเป็นร้อยละ 94.55 ของผู้ตอบแบบสอบถามที่มีงานทำแล้ว จำนวน 1,542 คน พบว่า ส่วนใหญ่มีอาชีพข้าราชการ/เจ้าหน้าที่ หน่วยงานของรัฐ จำนวน 460 คน คิดเป็นร้อยละ 31.55 รองลงมาคือ รับจ้าง จำนวน 363 คน คิดเป็นร้อยละ 24.90 และค้าขาย/ธุรกิจส่วนตัว/เจ้าของกิจการ จำนวน 223 คน คิดเป็นร้อยละ 15.29

แผนภูมิที่ 21 เปรียบเทียบร้อยละของนักศึกษาแรกเข้า หลักสูตรอนุปริญญา ณ ภาคการศึกษาที่ 1 ปีการศึกษา 2563 ของวิทยาลัยชุมชน จำแนกตามอาชีพ



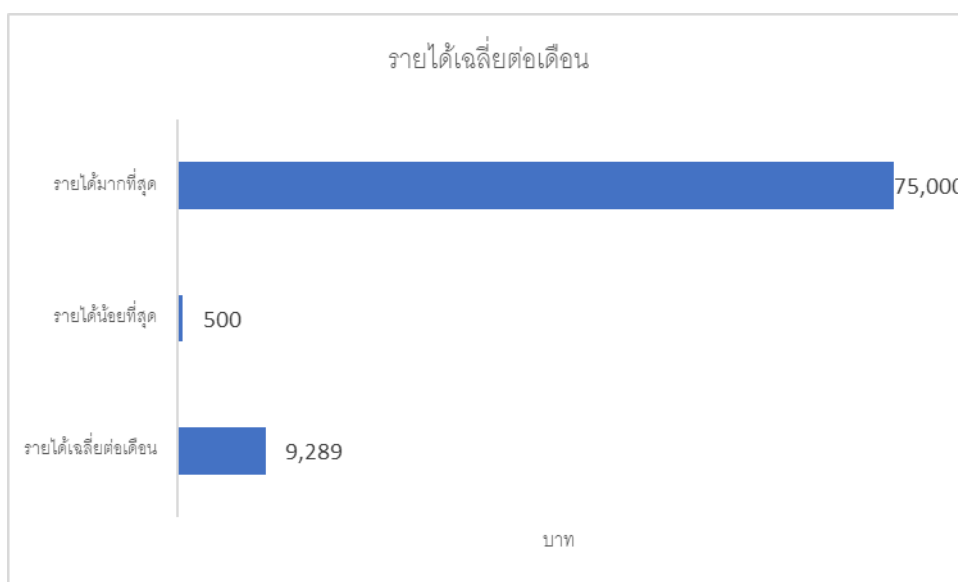
ตารางที่ 25 จำนวนและร้อยละของนักศึกษาแรกเข้า หลักสูตรอนุปริญญา ณ ภาคการศึกษาที่ 1 ปีการศึกษา 2563 ของวิทยาลัยชุมชน จำแนกตามช่วงรายได้ (เฉพาะผู้ที่มีงานทำ จำนวน 1,542 คน)

วิทยาลัยชุมชน	จำนวนผู้ตอบแบบสอบถาม (ที่มีงานทำ)	จำนวนผู้ตอบแบบสอบถามข้อนี้	รายได้เฉลี่ยต่อเดือน		
			รายได้เฉลี่ยต่อเดือน	รายได้น้อยที่สุด	รายได้มากที่สุด
	1,542	1,184	9,289	500	75,000
1. แม่ฮ่องสอน	138	75	7,845	800	20,000
2. พิจิตร	50	47	10,011	5,000	25,000
3. ตาก	82	65	9,945	5,000	35,000
4. บุรีรัมย์	234	185	9,441	1,000	72,000
5. Mukdahan	-	-	-	-	-
6. หนองบัวลำภู	40	40	7,890	4,500	20,000
7. สระแก้ว	52	46	11,727	5,000	25,000
8. อุทัยธานี	7	5	8,600	8,000	9,000
9. ระนอง	46	46	10,391	5,000	20,000
10. นราธิวาส	131	114	8,406	1,000	45,000
11. ยะลา	156	112	10,776	1,500	75,000
12. ปัตตานี	12	1	12,000	12,000	12,000
13. สตูล	91	64	7,007	500	15,000
14. สมุทรสาคร	28	17	8,235	7,000	10,000

วิทยาลัยชุมชน	จำนวนผู้ตอบแบบสอบถาม (ที่มีงานทำ)	จำนวนผู้ตอบแบบสอบถามข้อนี้	รายได้เฉลี่ยต่อเดือน		
			รายได้เฉลี่ยต่อเดือน	รายได้น้อยที่สุด	รายได้มากที่สุด
	1,542	1,184	9,289	500	75,000
15. ยโสธร	237	147	8,453	2,500	20,000
16. พังงา	31	28	9,278	4,000	20,000
17. ตรารด	47	45	9,437	4,000	23,640
18. แพร่	48	45	9,582	1,000	24,300
19. สงขลา	39	39	8,477	2,400	20,000
20. น่าน	73	63	8,987	5,000	45,000

จากตารางที่ 25 นักศึกษาแรกเข้า หลักสูตรอนุปริญญา ณ ภาคการศึกษาที่ 1 ปีการศึกษา 2563 ที่ตอบแบบสอบถามข้อนี้ มีจำนวน 1,184 คน คิดเป็นร้อยละ 76.78 ของผู้ตอบแบบสอบถามที่มีงานทำแล้ว จำนวน 1,542 คน พบว่า ส่วนใหญ่มีรายได้เฉลี่ยต่อเดือน 9,289 บาท โดยที่รายได้มากที่สุดคือ 75,000 บาท และน้อยที่สุด 500 บาท

แผนภูมิที่ 22 เปรียบเทียบร้อยละของนักศึกษาแรกเข้า หลักสูตรอนุปริญญา ณ ภาคการศึกษาที่ 1 ปีการศึกษา 2563 ของวิทยาลัยชุมชน จำแนกตามช่วงรายได้



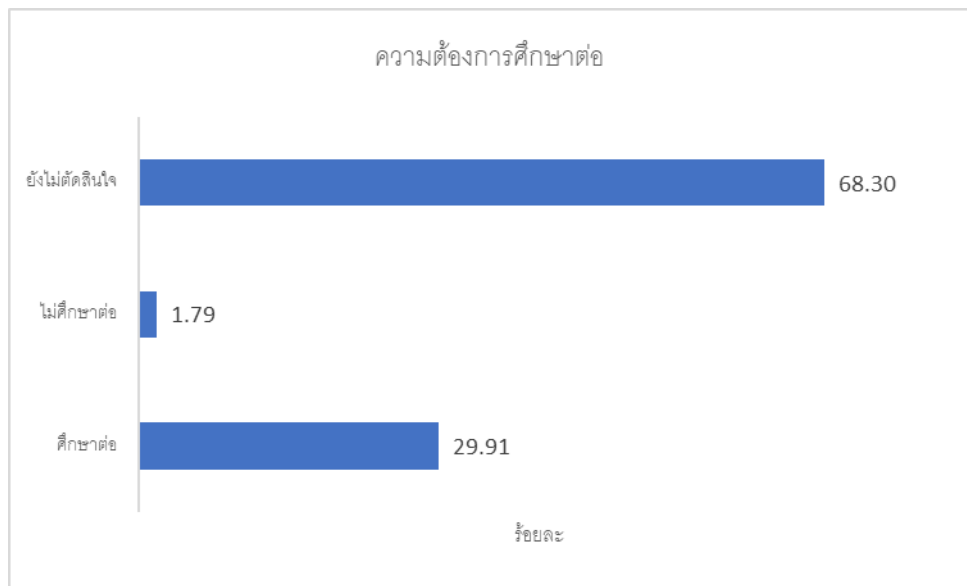
ส่วนที่ 5 ความต้องการศึกษาต่อหลังสำเร็จการศึกษาที่วิทยาลัยชุมชน

ตารางที่ 26 จำนวนและร้อยละของนักศึกษาแรกเข้า หลักสูตรอนุปริญญา ณ ภาคการศึกษาที่ 1 ปีการศึกษา 2563 ของวิทยาลัยชุมชน จำแนกตามความต้องการศึกษาต่อ

วิทยาลัยชุมชน	จำนวนผู้ตอบแบบสอบถามทั้งหมด	จำนวนผู้ตอบแบบสอบถามข้อนี้	ความต้องการศึกษาต่อ		
			ศึกษาต่อ	ไม่ศึกษาต่อ	ยังไม่ตัดสินใจ
รวม	4,502	4,457	1,333	80	3,044
ร้อยละ (%)		99.00	29.91	1.79	68.30
1. แม่ฮ่องสอน	243	237	41	3	193
2. พิจิตร	85	84	-	-	84
3. ตาก	200	192	36	4	152
4. บุรีรัมย์	312	312	80	-	226
5. มุกดาหาร	266	264	114	-	150
6. หนองบัวลำภู	52	52	17	-	35
7. สระแก้ว	102	101	43	3	55
8. อุทัยธานี	26	26	11	1	14
9. ระนอง	104	104	14	-	90
10. นครราชสีมา	746	743	346	10	387
11. ยะลา	545	544	258	10	276
12. ปัตตานี	393	389	95	1	293
13. สตูล	287	282	71	8	203
14. สมุทรสาคร	55	55	19	1	35
15. ยโสธร	301	299	55	27	217
16. พังงา	144	135	31	2	102
17. ตราด	88	87	20	-	67
18. แพร่	75	75	10	2	63
19. สงขลา	334	334	49	2	283
20. น่าน	144	142	23	-	119

จากตารางที่ 26 นักศึกษาแรกเข้า หลักสูตรอนุปริญญา ณ ภาคการศึกษาที่ 1 ปีการศึกษา 2563 ที่ตอบแบบสอบถามข้อนี้ มีจำนวน 4,457 คน คิดเป็นร้อยละ 99 ของผู้ตอบแบบสอบถามทั้งหมด จำนวน 4,502 คน พบว่า ส่วนใหญ่ยังไม่ตัดสินใจ จำนวน 3,044 คน คิดเป็นร้อยละ 68.30 รองลงมาคือ ต้องการศึกษาต่อ จำนวน 1,333 คน คิดเป็นร้อยละ 29.91 และไม่ศึกษาต่อ จำนวน 80 คน คิดเป็นร้อยละ 1.79 ตามลำดับ

แผนภูมิที่ 23 เปรียบเทียบร้อยละของนักศึกษาแรกเข้า หลักสูตรอนุปริญญา ณ ภาคการศึกษาที่ 1 ปีการศึกษา 2563 ของวิทยาลัยชุมชน จำแนกตามความต้องการศึกษาต่อ



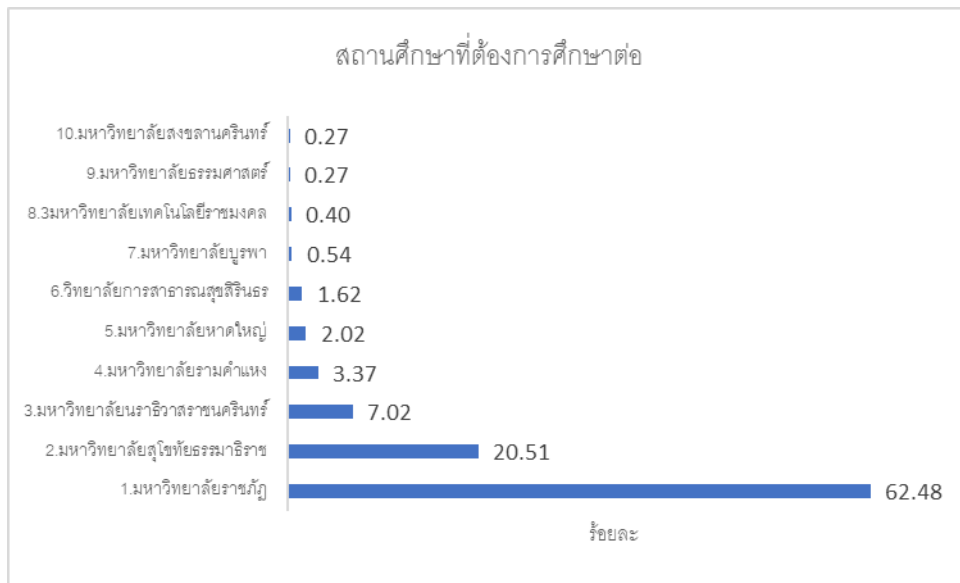
ตารางที่ 27 จำนวนและร้อยละของนักศึกษาแรกเข้า หลักสูตรอนุปริญญา ณ ภาคการศึกษาที่ 1 ปีการศึกษา 2563 ของวิทยาลัยชุมชน จำแนกตามสถานที่ต้องการศึกษาต่อ (เฉพาะ ผู้ที่ต้องการศึกษาต่อ จำนวน 1,333 คน)

วิทยาลัยชุมชน	จำนวนผู้ตอบแบบสอบถามที่ต้องการศึกษาต่อ	จำนวนผู้ตอบแบบสอบถามข้อนี้	สถานที่ศึกษาที่ต้องการศึกษาต่อ										
			1.มหาวิทยาลัยราชภัฏ	2.มหาวิทยาลัยสุโขทัยธรรมมาธิราช	3.มหาวิทยาลัยรัตนราธิวาสราชนครินทร์	4.มหาวิทยาลัยรามคำแหง	5.มหาวิทยาลัยเทคโนโลยี	6.วิทยาลัยการสาธารณสุขสิรินธร	7.มหาวิทยาลัยบูรพา	8.มหาวิทยาลัยเทคโนโลยีราชมงคล	9.มหาวิทยาลัยธรรมศาสตร์	10.มหาวิทยาลัยสงขลานครินทร์	อื่นๆ
รวม	1,333	741	463	152	52	25	15	12	4	3	2	2	11
ร้อยละ (%)		55.59	62.48	20.51	7.02	3.37	2.02	1.62	0.54	0.40	0.27	0.27	1.48
1. แม่ฮ่องสอน	41	29	-	27	-	-	-	-	-	-	-	-	2
2. พิจิตร	-	-	-	-	-	-	-	-	-	-	-	-	-
3. ตาก	36	11	3	6	-	-	-	-	-	-	1	-	1
4. บุรีรัมย์	80	33	16	13	-	3	-	-	-	-	-	-	1
5. มุกดาหาร	114	-	-	-	-	-	-	-	-	-	-	-	-
6. หนองบัวลำภู	17	12	12	-	-	-	-	-	-	-	-	-	-
7. สระแก้ว	43	32	17	10	-	-	-	-	4	-	1	-	-
8. อุทัยธานี	11	-	-	-	-	-	-	-	-	-	-	-	-
9. ระนอง	14	14	3	10	-	1	-	-	-	-	-	-	-

วิทยาลัยชุมชน	จำนวนผู้ตอบแบบสอบถามที่ต้องการศึกษาต่อ	จำนวนผู้ตอบแบบสอบถามข้อนี้	สถานศึกษาที่ต้องการศึกษาต่อ										
			1.มหาวิทยาลัยราชภัฏ	2.มหาวิทยาลัยสุโขทัยธรรมมาธิราช	3.มหาวิทยาลัยนราธิวาสราชนครินทร์	4.มหาวิทยาลัยรามคำแหง	5.มหาวิทยาลัยมหาดไทย	6.วิทยาลัยการสาธารณสุขสิรินธร	7.มหาวิทยาลัยบูรพา	8.มหาวิทยาลัยเทคโนโลยีราชมงคล	9.มหาวิทยาลัยธรรมศาสตร์	10.มหาวิทยาลัยสงขลานครินทร์	อื่นๆ
รวม	1,333	741	463	152	52	25	15	12	4	3	2	2	11
ร้อยละ (%)		55.59	62.48	20.51	7.02	3.37	2.02	1.62	0.54	0.40	0.27	0.27	1.48
10. นราธิวาส	346	138	58	12	51	10	7	-	-	-	-	-	-
11. ยะลา	258	241	229	-	-	-	-	12	-	-	-	-	-
12. ปัตตานี	95	59	59	-	-	-	-	-	-	-	-	-	-
13. สตูล	71	47	12	21	-	4	5	-	-	-	-	2	3
14. สมุทรสาคร	19	3	-	2	-	-	-	-	-	-	-	-	1
15. ยโสธร	55	17	17	-	-	-	-	-	-	-	-	-	-
16. พังงา	31	26	6	13	-	4	-	-	-	1	-	-	2
17. ตรารด	20	13	6	5	-	-	-	-	-	2	-	-	-
18. แพร่	10	6	1	4	-	1	-	-	-	-	-	-	-
19. สงขลา	49	38	24	7	1	2	3	-	-	-	-	-	1
20. น่าน	23	22	-	22	-	-	-	-	-	-	-	-	-

จากตารางที่ 27 นักศึกษาแรกเข้า หลักสูตรอนุปริญญา ณ ภาคการศึกษาที่ 1 ปีการศึกษา 2563 ที่ตอบแบบสอบถามข้อนี้ มีจำนวน 741 คน คิดเป็นร้อยละ 55.59 ของผู้ตอบแบบสอบถามที่ต้องการศึกษาต่อ จำนวน 1,333 คน พบว่า ส่วนใหญ่ต้องการศึกษาต่อที่มหาวิทยาลัยราชภัฏ จำนวน 463 คน คิดเป็นร้อยละ 62.48 รองลงมาคือ มหาวิทยาลัยสุโขทัยธรรมาธิราช จำนวน 152 คน คิดเป็นร้อยละ 20.51 และมหาวิทยาลัยนราธิวาสราชนครินทร์ จำนวน 52 คน คิดเป็นร้อยละ 7.02 ตามลำดับ

แผนภูมิที่ 24 เปรียบเทียบร้อยละของนักศึกษาแรกเข้า หลักสูตรอนุปริญญา ณ ภาคการศึกษาที่ 1 ปีการศึกษา 2563 ของวิทยาลัยชุมชน จำแนกตามสถานที่ที่ต้องการศึกษาต่อ



ส่วนเหตุผลที่ไม่ต้องการศึกษาต่อ ได้แก่ จัดสรรเวลาไม่ได้ ขาดแคลนทุนทรัพย์ ต้องการทำงาน ส่วนข้อเสนอแนะเพื่อให้วิทยาลัยชุมชนดำเนินการปรับปรุง / แก้ไข / พัฒนา / สนับสนุนการจัดการเรียนการสอนหรือกิจกรรม คือ ปรับปรุงห้องละหมาด อยากให้มีโรงอาหาร ต้องการเครื่องปรับอากาศ เพิ่มถังขยะ วัสดุอุปกรณ์ให้เพียงพอ ยืดหยุ่นเวลาจัดกิจกรรม

บทที่ 5 บทสรุป และข้อเสนอแนะ

การสำรวจข้อมูลเกี่ยวกับนักศึกษาแรกเข้าของวิทยาลัยชุมชน หลักสูตรอนุปริญญา ณ ภาคการศึกษาที่ 1 ปีการศึกษา 2563 เป็นการสำรวจจากวิทยาลัยชุมชน 20 แห่ง ได้แก่ วิทยาลัยชุมชน แม่ฮ่องสอน พิจิตร ตาก บุรีรัมย์ มุกดาหาร หนองบัวลำภู สระแก้ว อุทัยธานี ระนอง นราธิวาส ยะลา ปัตตานี สตูล สมุทรสาคร ยโสธร พังงา ตราด แพร่ สงขลา และน่าน ผู้ตอบแบบสำรวจในครั้งนี้ คือนักศึกษาแรกเข้าของวิทยาลัยชุมชน หลักสูตรอนุปริญญา ณ ภาคการศึกษาที่ 1 ปีการศึกษา 2563 จำนวน 4,903 คน มีผู้ตอบแบบสำรวจ จำนวน 4,502 คน คิดเป็นร้อยละ 91.82 ของผู้ตอบสำรวจทั้งหมด ผลการสำรวจแบ่งออกเป็น 5 ประเด็นหลัก ประกอบด้วย ข้อมูลพื้นฐานของนักศึกษา ข้อมูลการออกกลางคัน (กรณีที่เคยศึกษาที่วิทยาลัยชุมชนมาก่อน) ประวัติการศึกษาที่ผ่านมา ภาวะการมีงานทำและการประกอบอาชีพ และความต้องการศึกษาต่อหลังสำเร็จการศึกษาที่วิทยาลัยชุมชน วิเคราะห์ข้อมูลโดยใช้ค่าความถี่ ร้อยละ ค่าเฉลี่ย (\bar{X}) โดยนำเสนอข้อมูลข้อมูลด้วยรูป ตาราง และแผนภูมิ

สรุปผลการสำรวจ 5 ส่วนดังนี้

ส่วนที่ 1 ข้อมูลพื้นฐานของนักศึกษาแรกเข้าหลักสูตรอนุปริญญา ณ ภาคการศึกษาที่ 1 ปีการศึกษา 2563 ประกอบด้วยข้อมูลเชื้อชาติ สัญชาติ ศาสนา เพศ อายุ สถานภาพสมรส และสาขาวิชาที่เรียน

- **ด้านเชื้อชาติ** พบว่า ส่วนใหญ่เป็นเชื้อชาติไทย จำนวน 4,477 คน คิดเป็นร้อยละ 99.44 รองลงมาเป็นบุคคลที่ไม่มีสถานะทางทะเบียน จำนวน 7 คน คิดเป็นร้อยละ 0.16 และเชื้อชาติพม่า จำนวน 6 คน คิดเป็น ร้อยละ 0.13 ตามลำดับ

- **ด้านสัญชาติ** พบว่า ส่วนใหญ่เป็นสัญชาติไทย จำนวน 4,478 คน คิดเป็นร้อยละ 99.47 รองลงมาคือบุคคลที่ไม่มีสถานะทางทะเบียน จำนวน 8 คน คิดเป็นร้อยละ 0.18 และสัญชาติพม่า จำนวน 6 คน คิดเป็นร้อยละ 0.13 ตามลำดับ

- **ด้านศาสนา** พบว่า ส่วนใหญ่นับถือศาสนาพุทธ จำนวน 2,394 คน คิดเป็นร้อยละ 53.18 รองลงมาคือ ศาสนาอิสลาม จำนวน 1,992 คน คิดเป็นร้อยละ 44.25 และศาสนาคริสต์ จำนวน 114 คน คิดเป็นร้อยละ 2.53 ตามลำดับ

- **ด้านเพศ** พบว่า นักศึกษาแรกเข้าส่วนใหญ่เป็นเพศหญิง จำนวน 3,198 คน คิดเป็นร้อยละ 71.04 ส่วนเพศชายมีจำนวน 1,304 คน คิดเป็นร้อยละ 28.96

- **ด้านอายุ** พบว่า นักศึกษาแรกเข้ามีอายุเฉลี่ยของนักศึกษาคือ 26 ปี โดยมีนักศึกษาอายุน้อยที่สุด 17 ปี ส่วนอายุมากที่สุด 66 ปี เป็นผู้สมัครเข้าศึกษาของวิทยาลัยชุมชนมุกดาหาร

- **ด้านสถานภาพสมรส** พบว่า นักศึกษาแรกเข้ามีสถานภาพโสดมากที่สุด จำนวน 3,729 คน คิดเป็นร้อยละ 82.83 รองลงมาคือ มีสถานภาพสมรส จำนวน 684 คน คิดเป็นร้อยละ 15.19 และสถานภาพหย่าร้าง จำนวน 54 คน คิดเป็นร้อยละ 1.20 ตามลำดับ

- **ด้านสาขาวิชาที่สมัคร** พบว่า สาขาที่มีผู้สมัครเรียนมากที่สุดคือ สาขาการศึกษาปฐมวัย จำนวน 1,398 คน คิดเป็นร้อยละ 31.05 รองลงมาคือสาขาการปกครองท้องถิ่น จำนวน 1,060 คน คิดเป็นร้อยละ 23.55 และสาขาคอมพิวเตอร์ธุรกิจ จำนวน 486 คน คิดเป็นร้อยละ 10.80 ตามลำดับ

ส่วนที่ 2 ข้อมูลการออกกลางคัน (กรณีที่เคยศึกษาที่วิทยาลัยชุมชนมาก่อน)

- **ด้านประวัติที่เคยศึกษาระดับปริญญามาก่อน** พบว่า นักศึกษาแรกเข้าส่วนใหญ่ไม่เคยศึกษาต่อในระดับอุดมศึกษามาก่อน จำนวน 3,993 คน คิดเป็นร้อยละ 91.65 โดยมีผู้ที่ตอบว่าเคยศึกษาต่อระดับอุดมศึกษามาก่อนนั้น จำแนกเป็น ระดับปริญญาตรี จำนวน 232 คน คิดเป็นร้อยละ 5.32 รองลงมาคือระดับอนุปริญญา จำนวน 120 คน คิดเป็นร้อยละ 2.75 และระดับสูงกว่าปริญญา จำนวน 12 คน คิดเป็นร้อยละ 0.28 ตามลำดับ

- **ด้านช่วงปี พ.ศ. ที่เคยศึกษาระดับอนุปริญญาในวิทยาลัยชุมชนมาก่อน** จากจำนวนนักศึกษาแรกเข้าที่ตอบแบบสอบถามข้อนี้ มีจำนวน 70 คน คิดเป็นร้อยละ 58.33 ของผู้ตอบแบบสอบถามทั้งหมด จำนวน 120 คน พบว่า ส่วนใหญ่ศึกษาระดับอนุปริญญาที่วิทยาลัยชุมชน ช่วงปี พ.ศ. 2556 – 2562 จำนวน 51 คน คิดเป็นร้อยละ 72.86 รองลงมาคือ ช่วงปี พ.ศ. 2550 – 2555 จำนวน 14 คน คิดเป็นร้อยละ 20 และ ช่วงปี 2539 – 2549 จำนวน 5 คน คิดเป็นร้อยละ 7.14 ตามลำดับ

- **ด้านวิทยาลัยชุมชนที่เคยศึกษา** จากจำนวนนักศึกษาแรกเข้าที่ตอบแบบสอบถามข้อนี้ มีจำนวน 76 คน คิดเป็นร้อยละ 63.33 ของผู้ตอบแบบสอบถามที่เคยศึกษาระดับอนุปริญญามาก่อน จำนวน 120 คน พบว่า ส่วนใหญ่เคยศึกษาในวิทยาลัยชุมชนบุรีรัมย์และแม่ฮ่องสอน จำนวน 13 คนเท่ากัน คิดเป็นร้อยละ 17.11 รองลงมาได้แก่วิทยาลัยชุมชนตราด จำนวน 8 คน คิดเป็นร้อยละ 10.53 และวิทยาลัยชุมชนมุกดาหาร จำนวน 7 คน คิดเป็นร้อยละ 9.21 ตามลำดับ

- **ด้านสาขาวิชาที่เคยศึกษาในวิทยาลัยชุมชน** ผู้ตอบแบบสอบถามข้อนี้ มีจำนวน 56 คน คิดเป็นร้อยละ 73.68 ของผู้ตอบแบบสอบถามที่เคยศึกษาระดับอนุปริญญาในวิทยาลัยชุมชนมาก่อน จำนวน 76 คน พบว่า สาขาวิชาที่เคยสมัครเข้าเรียนในวิทยาลัยชุมชนส่วนใหญ่คือการปกครองท้องถิ่น จำนวน 27 คน คิดเป็นร้อยละ 48.21 รองลงมาคือ การศึกษาปฐมวัย จำนวน 13 คน คิดเป็นร้อยละ 23.21 และ สาขาวิชาคอมพิวเตอร์ธุรกิจ จำนวน 10 คน คิดเป็นร้อยละ 17.86 ตามลำดับ

- **ด้านระยะเวลาที่ออกกลางคัน** จากจำนวนนักศึกษาแรกเข้าที่ตอบแบบสอบถามข้อนี้ มีจำนวน 57 คน คิดเป็นร้อยละ 75 ของผู้ตอบแบบสอบถามที่เคยศึกษาระดับอนุปริญญาที่เคยเรียนในวิทยาลัยชุมชนมาก่อน จำนวน 76 คน พบว่า ส่วนใหญ่หยุดเรียนไปเป็นระยะเวลา 1 – 2 ปี จำนวน 28 คน คิดเป็นร้อยละ 49.12 รองลงมาคือหยุดเรียนไปมากกว่า 3 ปี จำนวน 24 คน คิดเป็นร้อยละ 42.11 และน้อยกว่า 1 ปี จำนวน 13 คน คิดเป็นร้อยละ 22.81 ตามลำดับ

- **ด้านสาเหตุที่หยุดเรียนกลางคัน** จากจำนวนนักศึกษาแรกเข้าที่ตอบแบบสอบถามข้อนี้ จำนวน 68 คน คิดเป็นร้อยละ 89.47 ของผู้ตอบแบบสอบถามที่เคยศึกษาระดับอนุปริญญาในวิทยาลัยชุมชนมาก่อน จำนวน 76 คน พบว่า สาเหตุที่หยุดเรียนกลางคัน ส่วนใหญ่มีปัญหาเรื่องการจัดเวลาไปเรียน จำนวน 29 คน คิดเป็นร้อยละ 42.65 รองลงมาคือปัญหาเรื่องการทำงาน จำนวน 23 คน คิดเป็นร้อยละ 33.82 และ ปัญหาครอบครัว จำนวน 13 คน คิดเป็นร้อยละ 19.12 ตามลำดับ ที่ตอบว่าอื่นๆ ได้แก่ เลี้ยงบุตร ย้ายกลับภูมิลำเนา เรียนสาขาวิชาใหม่ รักษาร่างกาย ต้องการวุฒิสาขาวิชาอื่น ไปรับราชการทหารกองประจำการ และไปอยู่ต่างจังหวัด

ส่วนที่ 3 ประวัติการศึกษาที่ผ่านมา ประกอบด้วยข้อมูลด้านสถานศึกษาที่เคยศึกษาต่อในระดับอุดมศึกษา ระยะเวลาที่สำเร็จการศึกษาจากสถานศึกษาเดิม วุฒิการศึกษาเดิม

- **ด้านเหตุผลที่กลับมาเรียนที่วิทยาลัยชุมชนอีกครั้ง** จากจำนวนนักศึกษาแรกเข้าที่ตอบแบบสอบถามข้อนี้ จำนวน 75 คน คิดเป็นร้อยละ 98.68 ของผู้ตอบแบบสอบถามที่เคยศึกษาระดับอนุปริญญาในวิทยาลัยชุมชนมาก่อน จำนวน 76 คน พบว่าเหตุผลส่วนใหญ่ที่ตัดสินใจกลับมาสมัครเรียนที่วิทยาลัยชุมชนอีกครั้ง คือ ต้องการวุฒิการศึกษาเพื่อการทำงาน จำนวน 44 คน คิดเป็นร้อยละ 58.67 รองลงมาคือจัดสรรเวลาได้ จำนวน 33 คน คิดเป็นร้อยละ 44 และจบการศึกษาจากที่อื่นแล้วต้องการเรียนเพิ่ม จำนวน 18 คน คิดเป็นร้อยละ 24 ตามลำดับ

- **ด้านสถานศึกษาที่เคยเรียนในระดับอนุปริญญา** จากจำนวนนักศึกษาแรกเข้าที่ตอบแบบสอบถามข้อนี้ มีจำนวน 82 คน คิดเป็นร้อยละ 68.33 ของผู้ตอบแบบสอบถามที่เคยศึกษาระดับอนุปริญญามาก่อน จำนวน 120 คน พบว่า ส่วนใหญ่เคยศึกษาในวิทยาลัยชุมชนบุรีรัมย์และแม่ฮ่องสอน จำนวน 13 คน คิดเป็นร้อยละ 15.85 รองลงมาคือวิทยาลัยชุมชนตราด จำนวน 8 คน คิดเป็นร้อยละ 9.76 และวิทยาลัยชุมชนมุกดาหาร จำนวน 7 คน คิดเป็นร้อยละ 8.54 ตามลำดับ

- **ด้านสถานศึกษาที่เคยเรียนต่อในระดับปริญญาตรี** พบว่า ส่วนใหญ่เคยศึกษาต่อระดับปริญญาตรีที่มหาวิทยาลัยรามคำแหง จำนวน 31 คน คิดเป็นร้อยละ 14.69 รองลงมาคือมหาวิทยาลัยราชภัฏบุรีรัมย์ จำนวน 23 คน คิดเป็นร้อยละ 10.90 และมหาวิทยาลัยเทคโนโลยีราชมงคล จำนวน 14 คน คิดเป็นร้อยละ 6.64 ตามลำดับ

- **ด้านสถานศึกษาที่เคยเรียนต่อในสูงกว่าระดับปริญญาตรี** พบว่า ส่วนใหญ่เคยศึกษาต่อสูงกว่าระดับปริญญาตรีที่มหาวิทยาลัยราชภัฏกำแพงเพชร จำนวน 2 คน คิดเป็นร้อยละ 20 นอกเหนือจากนั้นเคยเรียนที่มหาวิทยาลัยเกษตรศาสตร์ มหาวิทยาลัยแม่โจ้ มหาวิทยาลัยราชภัฏเพชรบุรี มหาวิทยาลัยภูเก็ต มหาวิทยาลัยราชภัฏสงขลา มหาวิทยาลัยรามคำแหง มหาวิทยาลัยสุโขทัยธรรมาธิราช และสถาบันการพลศึกษาวิทยาเขตอุดรธานี แห่งละ 1 คน ตามลำดับ

- **ด้านระยะเวลาที่สำเร็จการศึกษา** พบว่า นักศึกษาแรกเข้าส่วนใหญ่สำเร็จการศึกษาจากสถาบันเดิมมาแล้ว 1 – 10 ปี จำนวน 2,709 คน คิดเป็นร้อยละ 62.13 รองลงมาคือไม่ถึงปี หรือเรียนต่อทันที จำนวน 1,021 คน คิดเป็นร้อยละ 23.42 และ 11 – 20 ปี จำนวน 522 คน คิดเป็นร้อยละ 11.97 ตามลำดับ

- **ด้านวุฒิการศึกษา** พบว่า นักศึกษาแรกเข้าส่วนใหญ่จบการศึกษาระดับมัธยมศึกษาตอนปลาย (ม.6) จำนวน 2,624 คน คิดเป็นร้อยละ 60.50 และรองลงมาคือวุฒิมัธยมศึกษาตอนต้น (ม.6) จำนวน 1,217 คน คิดเป็นร้อยละ 28.06 และอื่นๆ ที่เทียบเท่า ม. 6 (นอกเหนือจาก กศน.) จำนวน 339 คน คิดเป็นร้อยละ 7.82 โดยมีผู้ที่จบการศึกษาระดับอนุปริญญาหรือสูงกว่ามาแล้วอีก จำนวน 157 คน คิดเป็นร้อยละ 3.62 ตามลำดับ

ส่วนที่ 4 ภาวะการมีงานทำและการประกอบอาชีพ ประกอบด้วยข้อมูลการมีงานทำ อาชีพและรายได้

- **ด้านภาวะการมีงานทำ** พบว่า นักศึกษาแรกเข้าส่วนใหญ่ไม่มีงานทำ จำนวน 2,441 คน คิดเป็นร้อยละ 61.29 และมีงานทำแล้ว จำนวน 1,542 คน คิดเป็นร้อยละ 38.71

- **ด้านจังหวัดที่ทำงาน** พบว่า ส่วนใหญ่ทำงานในจังหวัดที่มีวิทยาลัยชุมชนตั้งอยู่ โดยเรียงลำดับจากมากไปหาน้อย 3 ลำดับแรก ได้แก่ บุรีรัมย์ ร้อยละ 17.07 รองลงมาคือ ยะลา ละ 9.89 และนราธิวาส ร้อยละ 9.57 ตามลำดับ

- **ด้านการประกอบอาชีพ** พบว่า นักศึกษาแรกเข้าที่มีงานทำแล้ว ส่วนใหญ่มีอาชีพข้าราชการ/เจ้าหน้าที่ หน่วยงานของรัฐ จำนวน 460 คน คิดเป็นร้อยละ 31.55 รองลงมาคือ รับจ้าง จำนวน

363 คน คิดเป็นร้อยละ 24.90 และค้าขาย/ธุรกิจส่วนตัว/เจ้าของกิจการ จำนวน 223 คน คิดเป็นร้อยละ 15.29

- **ด้านรายได้เฉลี่ยต่อเดือน** พบว่า นักศึกษาแรกเข้าที่มีงานทำแล้ว ส่วนใหญ่มีรายได้เฉลี่ยต่อเดือน 9,289 บาท โดยที่รายได้มากที่สุดคือ 75,000 บาท และน้อยที่สุด 500 บาท

ส่วนที่ 5 ความต้องการศึกษาต่อหลังสำเร็จการศึกษาที่วิทยาลัยชุมชน

- **ด้านความต้องการศึกษาต่อ** พบว่า นักศึกษาแรกเข้าส่วนใหญ่ยังไม่ตัดสินใจ จำนวน 3,044 คน คิดเป็นร้อยละ 68.30 รองลงมาคือ ต้องการศึกษาต่อ จำนวน 1,333 คน คิดเป็นร้อยละ 29.91 และไม่ศึกษาต่อ จำนวน 80 คน คิดเป็นร้อยละ 1.79 ตามลำดับ

- **สถานศึกษาที่ต้องการศึกษาต่อ** นักศึกษาที่ต้องการศึกษาต่อ ส่วนใหญ่ต้องการศึกษาต่อที่มหาวิทยาลัยราชภัฏ จำนวน 463 คน คิดเป็นร้อยละ 62.48 รองลงมาคือ มหาวิทยาลัยสุโขทัยธรรมาธิราช จำนวน 152 คน คิดเป็นร้อยละ 20.51 และมหาวิทยาลัยนราธิวาสราชนครินทร์ จำนวน 52 คน คิดเป็นร้อยละ 7.02 ตามลำดับ

- **เหตุผลที่ไม่ต้องการศึกษาต่อ** ได้แก่ จัดสรรเวลาไม่ได้ ขาดแคลนทุนทรัพย์ ต้องการทำงาน

- **ข้อเสนอแนะเพื่อให้วิทยาลัยชุมชนดำเนินการปรับปรุง/แก้ไข/พัฒนา/สนับสนุนการจัดการเรียนการสอนหรือกิจกรรม** คือ ปรับปรุงห้องละหมาด อยากให้มีโรงอาหาร ต้องการเครื่องปรับอากาศเพิ่มถึงขยะ วัสดุอุปกรณ์ให้เพียงพอ ยืดหยุ่นเวลาจัดกิจกรรม

ภาคผนวก



แบบฟอร์มรายงานข้อมูลนักศึกษาแรกเข้าของวิทยาลัยชุมชน.....
 ประจำปีการศึกษา ที่ 1/25....

คำชี้แจงวิทยาลัยชุมชนมีความประสงค์จะเก็บรวบรวมข้อมูลนักศึกษาเพื่อนำไปใช้ในการวางแผนพัฒนาการจัดการศึกษาและสนับสนุนการเรียนของนักศึกษา ซึ่งมีความสำคัญยิ่งในระบบการจัดการศึกษารูปแบบวิทยาลัยชุมชน จึงขอให้นักศึกษกรอกข้อมูลตามความเป็นจริงอย่างละเอียดที่สุดเท่าที่จะให้ได้

ข้อมูลผู้ตอบ

รหัสนักศึกษา

- - -

หลักสูตร

[1] อนุปริญญา [2] ประกาศนียบัตร [3] ปวส. [4] ปวช.

ตอนที่ 1 ประวัติการศึกษาที่ผ่านมา

1. ก่อนเข้าศึกษาในวิทยาลัยชุมชน ท่านเคยศึกษาต่อในระดับอุดมศึกษาที่ใดมาก่อนหรือไม่

- [1] เคยศึกษาต่อระดับอนุปริญญา* ชื่อสถานศึกษา.....
- [2] เคยศึกษาต่อระดับปริญญาตรี ชื่อสถานศึกษา.....
- [3] เคยศึกษาต่อสูงกว่าระดับปริญญาตรี ชื่อสถานศึกษา.....
- [4] ไม่เคย

(*จากข้อ 1[1] หากท่านเคยศึกษาระดับอนุปริญญาในวิทยาลัยชุมชนมาก่อน กรุณาตอบข้อ 1.1 - 1.6

หากไม่เคยให้ข้ามไปตอบข้อ 2.)

1.1 ท่านเคยสมัครเข้าเรียนเมื่อปี พ.ศ. ไต.....

1.2 ท่านเคยสมัครเข้าเรียนที่วิทยาลัยชุมชนใด

1.3 ท่านเคยสมัครเข้าเรียนสาขาวิชาใด.....

1.4 ท่านหยุดเรียนไปเป็นระยะเวลาานเท่าใด

- [1] น้อยกว่า 1 ปี [2] 1 - 2 ปี
- [3] 2 - 3 ปี [4] มากกว่า 3 ปี

1.5 ท่านหยุดเรียนกลางคันไปเพราะสาเหตุใด (ตอบได้มากกว่า 1 ข้อ)

- [1] ปัญหาเรื่องการจัดเวลามาเรียน [2] ปัญหาครอบครัว
- [3] ปัญหาเรื่องการทำงาน [4] ปัญหาเรื่องการเดินทาง
- [5] ต้องการเปลี่ยนที่เรียน [6] ปัญหาเรื่องการเรียนในวิทยาลัยชุมชน
- [7] อื่น ๆ (ระบุ).....

1.6 เหตุใดท่านจึงตัดสินใจกลับมาสมัครเรียนที่วิทยาลัยชุมชนอีกครั้ง (ตอบได้มากกว่า 1 ข้อ)

- [1] จัดสรรเวลาได้ [2] ครอบครัวแนะนำ
- [3] ต้องการวุฒิการศึกษาเพื่อการทำงาน [4] ย้ายที่อยู่มาใกล้วิทยาลัยชุมชนมากขึ้น
- [5] จบการศึกษาจากที่อื่นแล้ว ต้องการเรียนเพิ่ม
- [6] อื่น ๆ (ระบุ).....

2. ท่านสำเร็จการศึกษาจากสถานศึกษาเดิม (ม.6 หรือเทียบเท่า) มาแล้วกี่ปี

- [1]ไม่ถึงปี หรือเรียนต่อทันที [2] 1 - 10 ปี
- [3] 11 - 20 ปี [4] มากกว่า 20 ปี

3. วุฒิการศึกษาที่จบ

- [1] มัธยมศึกษาตอนปลาย (ม.6) [2] การศึกษานอกระบบ (กศน. เทียบเท่า ม.6)
- [3] อื่นๆ ที่เทียบเท่า ม. 6 (นอกเหนือจาก กศน.) [4] อนุปริญญา หรือสูงกว่า

ตอนที่ 2 ภาวะการมีงานทำและการประกอบอาชีพของนักศึกษา

4. ขณะนี้ท่านมีงานทำหรือไม่ [1] มี [2] ไม่มี
(*จากข้อ 4[1] หากท่านมีงานทำ กรุณาตอบข้อ 4.1 – 4.3 หากไม่มี 4[2] ให้ข้ามไปตอบตอนที่ 3)
- 4.1 สถานที่ทำงาน.....อำเภอ.....จังหวัด.....
รหัสไปรษณีย์.....โทรศัพท์.....
- 4.2 อาชีพ
 [1] เกษตรกร [2] ประมง [3] ข้าราชการ / เจ้าหน้าที่หน่วยงานของรัฐ
 [4] รัฐวิสาหกิจ [5] พนักงานบริษัท / องค์กรธุรกิจเอกชน
 [6] ค้าขาย/ธุรกิจส่วนตัว/เจ้าของกิจการ [7] รับจ้าง
 [8] พนักงานองค์กรต่างประเทศ/ระหว่างประเทศ [9] อื่นๆ (ระบุ).....
- 4.3 ท่านมีรายได้เฉลี่ยต่อเดือน.....บาท (ระบุตัวเลขเท่านั้น)

ตอนที่ 3 ความต้องการในการศึกษาต่อ

5. เมื่อท่านสำเร็จการศึกษาจากวิทยาลัยชุมชนแล้ว ท่านต้องการศึกษาต่อหรือไม่
 [1] ศึกษาต่อ (ระบุสถานศึกษาที่ต้องการเรียน).....
 [2] ไม่ศึกษาต่อ (ระบุเหตุผล).....
 [3] ยังไม่ตัดสินใจ
6. ข้อเสนอแนะเพื่อให้วิทยาลัยชุมชนดำเนินการปรับปรุง / แก้ไข / พัฒนา / สนับสนุนการจัดการเรียนการสอนหรือกิจกรรม
.....
.....
