



คู่มือการปฏิบัติงาน (Work Manual)

กระบวนการพิธีประสาทอนุปริญญาบัตรวิทยาลัยชุมชน

งานบริหารงานกลาง กองอำนวยการ
สำนักงานสถาบันวิทยาลัยชุมชน

จัดทำโดย น.ส.รัชันต์ ไชยสุวรรณ

๒๕ มีนาคม ๒๕๖๗

คู่มือการปฏิบัติงาน กระบวนการพิธีประสาทอนุปริญญาบัตรวิทยาลัยชุมชน

วิทยาลัยชุมชนเป็นสถาบันการศึกษาที่จัดตั้งให้กับชุมชนในพื้นที่ที่ขาดแคลนสถาบันอุดมศึกษาโดยมีการวางรากฐานทางความคิดและแนวทางดำเนินงานโดยศาสตราจารย์นายแพทย์เกษม วัฒนชัย องคมนตรี เป็นสถาบันอุดมศึกษาของรัฐที่จัดการศึกษาระดับต่ำกว่าปริญญาเพื่อตอบสนองต่อความต้องการของชุมชน และบริหารจัดการร่วมโดยชุมชนยึดปรัชญาเพื่อสร้างโอกาสทางการศึกษาระดับอุดมศึกษา เพื่อเพิ่มคุณค่าชีวิตและศักยภาพของบุคคลและชุมชน ตามพันธกิจในการจัดการเรียนการสอน วิจัย บริการวิชาการ และทำนุบำรุง ศิลปวัฒนธรรมที่มีจุดเน้นเพื่อมุ่งสร้างความเข้มแข็งของชุมชนและการพัฒนาที่ยั่งยืน วิทยาลัยชุมชนจัดการศึกษา ระดับต่ำกว่าปริญญาทั้งสายวิชาการและวิชาชีพในหลักสูตรอนุปริญญาและหลักสูตรประกาศนียบัตร สอดคล้อง กับความต้องการของชุมชนโดยกลุ่มเป้าหมายสำคัญมี ๒ กลุ่ม คือ ผู้ขาดโอกาสทางการศึกษาระดับอุดมศึกษาซึ่ง มุ่งเข้ามาศึกษาหลักสูตรอนุปริญญาและหลักสูตรประกาศนียบัตร และประชาชนทั่วไปในชุมชนซึ่งมุ่งเข้ารับ บริการหลักสูตรฝึกอบรมหรือหลักสูตรระยะสั้น อาทิ ผู้ที่ทำงานอยู่แล้วและต้องการพัฒนาอาชีพหรือเปลี่ยนงาน หรือผู้ที่ไม่มีงานทำ หรือผู้ที่ต้องการพัฒนาคุณภาพชีวิต

ปัจจุบันวิทยาลัยชุมชนเป็นสถาบันการศึกษา ในสังกัดสถาบันวิทยาลัยชุมชน กระทรวง การอุดมศึกษา วิทยาศาสตร์ วิจัยและนวัตกรรม จำนวน ๒๑ แห่ง ได้แก่ วิทยาลัยชุมชนแม่ฮ่องสอน ตาก พิจิตร แพร่ หนองบัวลำภู บุรีรัมย์ มุกดาหาร ยโสธร สระแก้ว อุทัยธานี สมุทรสาคร ตรัง ระนอง พังงา สตูล ปัตตานี นราธิวาส ยะลา สงขลา น่าน และสุโขทัย เปิดสอนหลักสูตรระดับอนุปริญญา หลักสูตรประกาศนียบัตรวิชาชีพ ชั้นสูง หลักสูตรประกาศนียบัตรวิชาชีพ หลักสูตรประกาศนียบัตรสถาบันวิทยาลัยชุมชน หลักสูตร ประกาศนียบัตรวิทยาลัยชุมชน และหลักสูตรฝึกอบรมต่าง ๆ ผู้สำเร็จการศึกษาหลักสูตรระดับอนุปริญญาจาก วิทยาลัยชุมชน จะเข้ารับอนุปริญญาบัตรในพิธีประสาทอนุปริญญาบัตรที่วิทยาลัยจัดให้แก่ผู้สำเร็จการศึกษาของ วิทยาลัยชุมชน ซึ่งได้รับความอนุเคราะห์จากท่านองคมนตรีให้เกียรติเป็นประธานในพิธีประสาทอนุปริญญาบัตร ของวิทยาลัยชุมชนทุกแห่ง

พิธีประสาทอนุปริญญาบัตรของวิทยาลัยชุมชนเป็นพิธีที่ทรงเกียรติและมีคุณค่าแก่นักศึกษาที่สำเร็จ การศึกษาจากวิทยาลัยชุมชน ดังนั้น การจัดพิธีประสาทอนุปริญญาของวิทยาลัยชุมชนจะต้องถูกต้องครบถ้วน ตามระเบียบแบบแผน และให้การจัดงานพิธีมีรูปแบบเดียวกันทุกวิทยาลัย ซึ่งชาววิทยาลัยชุมชน ทุกคนต้องพร้อมใจกันและให้ความสำคัญเพื่อพิธีประสาทอนุปริญญาบัตรของวิทยาลัยชุมชนเป็นไปด้วยความ เรียบร้อยและเป็นที่ภาคภูมิใจแก่ผู้สำเร็จการศึกษาและครอบครัว คณาจารย์ นักศึกษาปัจจุบัน ศิษย์เก่าและ ผู้บริหารวิทยาลัยชุมชนตลอดจนประชาชนในท้องถิ่นที่มีส่วนร่วมในการสร้างสรรค์การจัดการศึกษาให้กับ วิทยาลัยชุมชนสืบไป

๑. วัตถุประสงค์

๑.๑ เพื่อเป็นคู่มือประกอบการปฏิบัติงานพิธีประสาทอนุปริญญาบัตรวิทยาลัยชุมชนให้มีมาตรฐานและถือปฏิบัติในแนวทางเดียวกัน

๑.๒ เพื่อเป็นคู่มือประกอบการปฏิบัติงานพิธีประสาทอนุปริญญาบัตรวิทยาลัยชุมชนสำหรับเจ้าหน้าที่/ผู้ปฏิบัติงานตำแหน่งให้มีมาตรฐานและถือปฏิบัติในแนวทางเดียวกัน

๑.๓ เพื่อใช้สอนงานให้แก่บุคลากรที่สับเปลี่ยนหมุนเวียนงานมาปฏิบัติหน้าที่

๒. ขอบเขต

กระบวนการครอบคลุม

๑. ตั้งแต่การประสานงานก่อนพิธีฯ : กระบวนการของวิทยาลัยชุมชนตั้งแต่สำนักวิชาการของวิทยาลัยชุมชน ตรวจสอบผลการเรียนทุกรายวิชาของนักศึกษาตามระเบียบว่าด้วยการจัดการศึกษาระดับอุดมศึกษาที่ต่ำกว่าปริญญาของวิทยาลัยชุมชน พุทธศักราช ๒๕๖๐ กระบวนการของสถาบันวิทยาลัยชุมชน

๒. การปฏิบัติงานระหว่างงานพิธีฯ กำหนดการพิธีประสาทอนุปริญญาบัตร การฝึกซ้อม การจัดเวทีการจัดที่นั่งของผู้สำเร็จการศึกษา และผู้เข้าร่วมในพิธี การลำดับขั้นตอนของพิธีการ การเตรียมตัวของผู้สำเร็จการศึกษา การแต่งกาย การเข้ารับอนุปริญญาบัตร การให้โอวาทของประธานในพิธี การกล่าวปฏิญาณตน การถ่ายภาพร่วมกัน

๓. การดำเนินงานภายหลังงานพิธีฯ เช่น การสรุปการดำเนินงาน ประกอบด้วยสรุปจำนวนผู้สำเร็จการศึกษาในปีการศึกษานั้น ๆ จำแนกตามรายสาขาวิชา ถอดค่ากล่าวของประธานในพิธีที่ให้โอวาทแก่ผู้สำเร็จการศึกษา พร้อมภาพถ่ายงานพิธีให้กับสถาบันวิทยาลัยชุมชน และจัดทำหนังสือขอบคุณองคมนตรี เป็นต้น

๓. คำจำกัดความ

ส.วชช. คือ สถาบันวิทยาลัยชุมชน

วชช. คือ วิทยาลัยชุมชน

พิธี คือ พิธีประสาทอนุปริญญาบัตรวิทยาลัยชุมชน

สภาสถาบัน คือ สภาสถาบันวิทยาลัยชุมชน

สภาวิชาการสถาบัน คือ สภาวิชาการสถาบันวิทยาลัยชุมชน

สภาวิทยาลัย คือ สภาวิทยาลัยชุมชน

อนุกรรมการวิชาการ คือ อนุกรรมการวิชาการวิทยาลัยชุมชน

อนุปริญญาบัตร คือ บัตรที่แสดงวิทยฐานะของผู้สำเร็จการศึกษาว่ามีศักดิ์และสิทธิ์ระดับอนุปริญญา

ผู้สำเร็จการศึกษา คือ ผู้สำเร็จตามหลักสูตรอนุปริญญาบัตรของวิทยาลัยชุมชน

๔. หน้าที่ความรับผิดชอบ

องคมนตรี มีหน้าที่ ประธานในพิธีประสาทอนุปริญญาบัตรวิทยาลัยชุมชน โดยมีรายนามดังนี้

ลำดับที่	ประธานในพิธีประสาทอนุปริญญาบัตร	วิทยาลัยชุมชน
๑	ศาสตราจารย์เกียรติคุณนายแพทย์เกษม วัฒนชัย องคมนตรี	พิจิตร
๒	นายพลากร สุวรรณรัตน์ องคมนตรี	แม่ฮ่องสอน
๓	นายอรรถนิติ ดิษฐอำนาจ องคมนตรี	สระแก้ว และตราด
๔	พลเอก บัณฑิตย์ มลายอริศุณย์ องคมนตรี	มุกดาหาร
๕	พลอากาศเอก ชลิต พุกผาสุข องคมนตรี	สมุทรสาคร
๖	พลเอก ดาว์พงษ์ รัตนสุวรรณ องคมนตรี	พังงา และระนอง

ลำดับที่	ประธานในพิธีประสาทอนุปริญญาบัตร	วิทยาลัยชุมชน
๗	พลเอก ไพบูลย์ คุ้มฉายา องคมนตรี	อุทัยธานี
๘	นายจรัลธาดา กรรณสูต องคมนตรี	ยโสธร
๙	พลเอก กัมปนาท รุดดิษฐ์ องคมนตรี	ยะลา และนราธิวาส
๑๐	พลเรือเอก พงษ์เทพ หนูเทพ องคมนตรี	ตาก
๑๑	นายจिरายู อิศรางกูร ณ อยุธยา องคมนตรี	น่าน และแพร่
๑๒	นายอำพน กิตติอำพน องคมนตรี	หนองบัวลำภู
๑๓	พลเอก เฉลิมชัย สิทธิสาท องคมนตรี	สงขลา และปัตตานี
๑๔	พลอากาศเอก จอม รุ่งสว่าง องคมนตรี	บุรีรัมย์
๑๕	นายอนุรักษ์ มาประณีต องคมนตรี	สตูล

สถาบันวิทยาลัยชุมชน ประกอบด้วย

๑. ผู้อำนวยการสถาบันวิทยาลัยชุมชน มีหน้าที่ดังนี้

๑.๑ ลงนามในหนังสือเชิญถึงองคมนตรี ประธานในพิธีฯ

๑.๒ ลงนามในหนังสือเชิญนายกสภาสถาบันวิทยาลัยชุมชน และลงนามในสารแสดงความยินดี

๒. เจ้าหน้าที่กองมาตรฐานการศึกษาและวิจัย นำรายชื่อและผลการตรวจสอบคุณสมบัติผู้สำเร็จการศึกษาเข้าที่ประชุมสภาวิชาการสถาบันวิทยาลัยชุมชนพิจารณากลับกรอง และที่ประชุมสภาสถาบันวิทยาลัยชุมชนเห็นชอบอนุมัติผู้สำเร็จการศึกษา

๓. เจ้าหน้าที่กลุ่มบริหารงานกลาง มีหน้าที่ดังนี้

๓.๑ ตรวจสอบเอกสารและข้อมูลการดำเนินงานของวิทยาลัยชุมชนให้มีความถูกต้องและครบถ้วน โดยตรวจสอบข้อมูลผู้สำเร็จการศึกษาของวิทยาลัยชุมชนกับกองมาตรฐานการศึกษาและวิจัย โดยตัวเลขจากวิทยาลัยชุมชนและสถาบันวิทยาลัยชุมชนจะต้องตรงกัน

๓.๒ ทำหนังสือถึงสำนักงานองคมนตรี เพื่อเรียนเชิญองคมนตรี ประธานในพิธี โดยให้ผู้อำนวยการสถาบันวิทยาลัยชุมชนลงนาม พร้อมแนบภารกิจของสถาบันวิทยาลัยชุมชน รายงานผลการดำเนินงานของวิทยาลัยชุมชน ร่างกำหนดการพิธีประสาทอนุปริญญาบัตร และร่างโอวาทขององคมนตรี ประธานในพิธี

๓.๓ เมื่อประธานในพิธีกำหนดวัน เวลา และแจ้งการรับเชิญ ดำเนินการจัดทำหนังสือแจ้งวิทยาลัยชุมชนเพื่อรับทราบการรับเชิญ และให้วิทยาลัยชุมชนเตรียมการพิธีต่อไป

๓.๔ จัดทำหนังสือถึงนายกสภาสถาบันวิทยาลัยชุมชน และผู้อำนวยการสถาบันวิทยาลัยชุมชน เพื่อเชิญร่วมเป็นเกียรติในพิธี และขอสารแสดงความยินดีทั้งนายกสภาสถาบันวิทยาลัยชุมชน และผู้อำนวยการสถาบันวิทยาลัยชุมชน

๓.๕ ประสานวิทยาลัยชุมชนในด้านความพร้อมและเตรียมการของการจัดพิธีฯ ต่าง ๆ ให้ถูกต้อง และเป็นไปตามระเบียบ

๓.๖ ขออนุมัติเดินทางไปราชการเพื่อลงพื้นที่ก่อนวันพิธีฯ ล่วงหน้า ๑ วัน ในการตรวจสอบความพร้อมของการเตรียมการพิธีของวิทยาลัยชุมชนและเพื่อเข้าร่วมในพิธี

๓.๗ ทำหน้าที่ประสานงานกับสำนักงานองคมนตรี

วิทยาลัยชุมชน ประกอบด้วย

๑. ตรวจสอบผลการเรียนทุกรายวิชาของนักศึกษาตามระเบียบสถาบันวิทยาลัยชุมชน ว่าด้วยการจัดการศึกษาระดับอุดมศึกษาที่ต่ำกว่าปริญญาของวิทยาลัยชุมชน พุทธศักราช ๒๕๖๐

๒. นำรายชื่อและผลการตรวจสอบคุณสมบัติผู้สำเร็จการศึกษาเข้าที่ประชุม คณะอนุกรรมการวิชาการวิทยาลัย สภาวิทยาลัย สภาวิชาการสถาบัน สภาสถาบัน

๓. จัดทำหนังสือถึงสถาบันวิทยาลัยชุมชน พร้อมข้อมูลประกอบ เพื่อสถาบันวิทยาลัยชุมชนจัดทำหนังสือถึงสำนักงานองคมนตรี ซึ่งต้องลงนามโดยผู้อำนวยการสถาบันวิทยาลัยชุมชน เพื่อขอกำหนดวัน เวลา ของพิธีประสาทอนุปริญญาบัตร และร่างโอวาทขององคมนตรี

๔. คณะทำงานฝ่ายอำนวยการ มีหน้าที่วางแผน ควบคุม กำกับ ติดตามการดำเนินงานให้บรรลุตามวัตถุประสงค์ของโครงการ

๕. คณะทำงานฝ่ายอำนวยการ มีหน้าที่วางแผน ควบคุม กำกับ ติดตามการดำเนินงานให้บรรลุตามวัตถุประสงค์ของโครงการ

๖. คณะทำงานฝ่ายดูแลการฝึกซ้อม ลงทะเบียน กำกับแถว ตรวจสอบนักศึกษา มีหน้าที่ฝึกซ้อมนักศึกษาเพื่อ เข้ารับอนุปริญญาบัตร แจงรายชื่อและจำนวนนักศึกษาที่รับอนุปริญญาบัตรต่อฝ่ายจัดอนุปริญญาบัตรและผู้อ่าน เบิกตัว กำกับดูแลความเรียบร้อยของนักศึกษารับอนุปริญญาบัตรในหอประชุม กำกับการขึ้นรับอนุปริญญาบัตรและ การกลับเข้าที่นั่งของนักศึกษาที่รับอนุปริญญาบัตร

๗. คณะทำงานฝ่ายปฏิบัติ ลงทะเบียนแขกผู้มีเกียรติ และของที่ระลึก มีหน้าที่ รับลงทะเบียนแขกผู้มา ร่วมงาน มอบของที่ระลึกในพิธีประสาทอนุปริญญาบัตร และนำผู้มีเกียรติเข้าหอประชุมตามลำดับที่นั่งดูแลความ เรียบร้อยของแขกผู้มีเกียรติที่เข้าร่วมงาน จัดเตรียมอาหารและเครื่องดื่ม อำนวยความสะดวกแก่ประธานในพิธี ผู้บริหาร วิทยาลัยชุมชน แขกผู้มีเกียรติ บุคลากรจากวิทยาลัยชุมชนอื่นๆ

๘. คณะทำงานฝ่ายการเงินและพัสดุ มีหน้าที่ อำนวยความสะดวกด้านการรับเงิน การเบิกจ่ายเงิน การจัดเตรียมและรวบรวมเอกสารหลักฐานด้านการเบิกจ่ายในการดำเนินงาน ตรวจสอบความถูกต้องของหลักฐาน การเบิกจ่ายเงินในโครงการ จัดซื้อวัสดุอุปกรณ์ในการดำเนินงาน

๙. คณะทำงานฝ่ายพิธีการ มีหน้าที่ อำนวยความสะดวกแก่ผู้เข้าร่วมพิธีดำเนินการจัดเตรียมคำกล่าวรายงาน จัดเรียงอนุปริญญาบัตรนักศึกษาสำหรับผู้เข้ารับตามลำดับ กำกับติดตามขั้นตอนและลำดับต่อประธาน เบิกตัว รายงานผู้สำเร็จการศึกษา เตรียมมอบเกียรติบัตร

๑๐. คณะทำงานฝ่ายประชาสัมพันธ์ มีหน้าที่ ประชาสัมพันธ์นักศึกษาเข้าร่วมพิธีประสาทอนุปริญญาบัตร ทุกช่องทาง บันทึกภาพนิ่งและภาพเคลื่อนไหว

๑๑. คณะทำงานฝ่ายยานพาหนะและรักษาความปลอดภัย มีหน้าที่ จัดทำหนังสือถึงสถานีตำรวจ เพื่อขอจัดรถนำขบวน ให้บริการขนย้ายสัมภาระต่าง ๆ ที่ใช้ในการ จัดโครงการฯ ดูแลความปลอดภัยรอบบริเวณพื้นที่จัดงาน

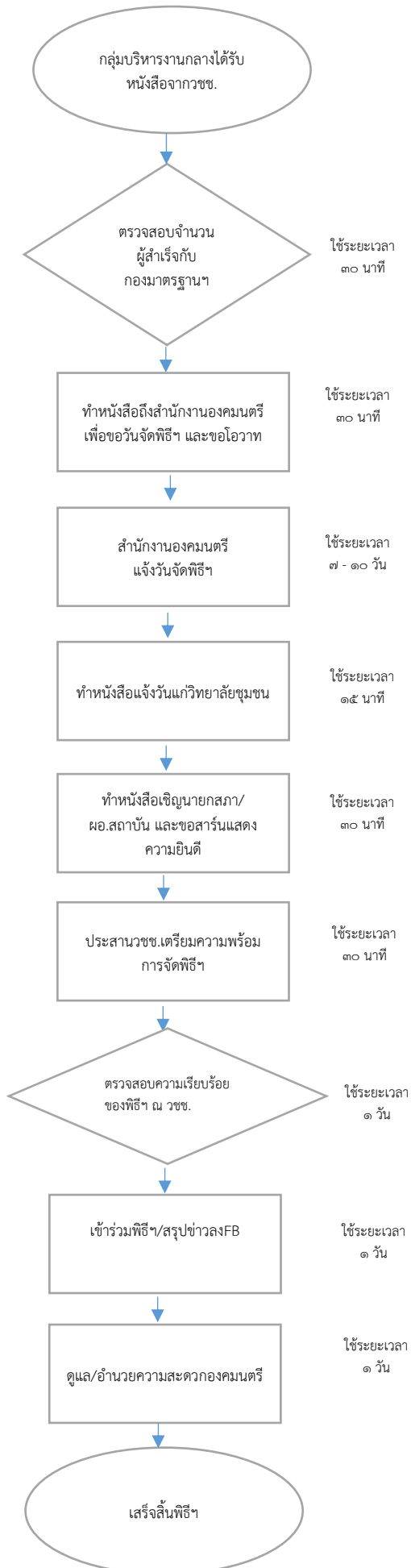
๑๒. คณะทำงานฝ่ายสถานที่ มีหน้าที่ ประสานสถานที่ฝึกซ้อม สถานที่จัดพิธีประสาท จัดพื้นที่รับลงทะเบียน แขกผู้มีเกียรติและผู้สำเร็จการศึกษากำหนดพื้นที่จัดซ้อม จัดสถานที่เพื่อใช้ฝึกซ้อม และจัดสถานที่เพื่อรับประสาทอนุปริญญาบัตร

๑๓. คณะทำงานฝ่ายพยาบาล มีหน้าที่ ให้บริการดูแลและจัดเตรียมอุปกรณ์ยาเวชภัณฑ์พร้อมทั้งปฐมพยาบาล เบื้องต้นแก่นักศึกษาและผู้เข้าร่วมในพิธีประสาทอนุปริญญาบัตร

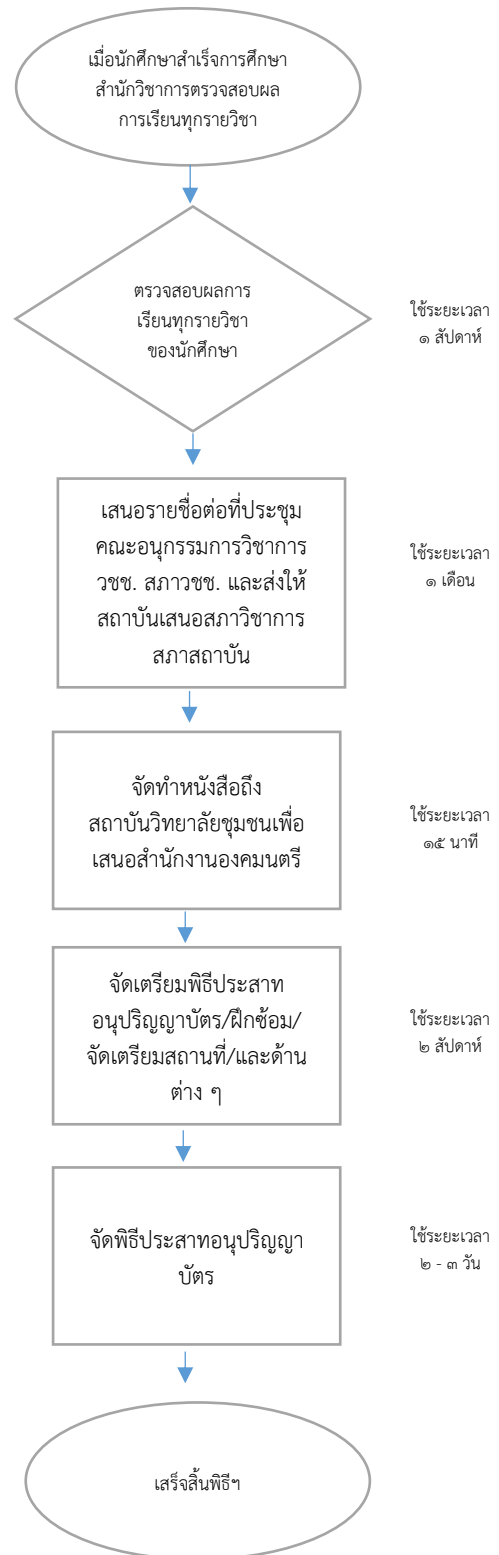
๑๔. คณะทำงานฝ่ายประเมินโครงการ มีหน้าที่ ออกแบบและจัดทำเครื่องมือประเมินผลการดำเนินงาน จัดเก็บข้อมูล วิเคราะห์ ประมวลผลและสรุปผลการประเมินโครงการ

๕. แผนผังการปฏิบัติงาน Work Flow

Flowchat ของส.วชช.



Flowchat ของวชช.



๖. ขั้นตอนการปฏิบัติงาน

๖.๑ ระดับ ส.ว.ช.

(๑) เจ้าหน้าที่กลุ่มบริหารงานกลางดำเนินการ

- ตรวจสอบเอกสารและข้อมูลการดำเนินงานของวิทยาลัยชุมชนให้มีความถูกต้องและครบถ้วน โดยตรวจสอบข้อมูลผู้สำเร็จการศึกษาของวิทยาลัยชุมชนกับกองมาตรฐานการศึกษาและวิจัย โดยตัวเลขจากวิทยาลัยชุมชนและสถาบันวิทยาลัยชุมชนจะต้องตรงกัน
- ทำหนังสือถึงสำนักงานองคมนตรี เพื่อเรียนเชิญองคมนตรี ประธานในพิธี โดยให้ผู้อำนวยการสถาบันวิทยาลัยชุมชนลงนาม พร้อมแนบภารกิจของสถาบันวิทยาลัยชุมชน รายงานผลการดำเนินงานของวิทยาลัยชุมชน ร่างกำหนดการพิธีประสาทอนุปริญญาบัตร และร่างโอวาทขององคมนตรี ประธานในพิธี
- เมื่อประธานในพิธีกำหนดวัน เวลา และแจ้งการรับเชิญ ดำเนินการจัดทำหนังสือแจ้งวิทยาลัยชุมชน เพื่อรับทราบการรับเชิญ และให้วิทยาลัยชุมชนเตรียมการพิธีต่อไป
- จัดทำหนังสือถึงนายกสภาสถาบันวิทยาลัยชุมชน และผู้อำนวยการสถาบันวิทยาลัยชุมชนเพื่อเชิญร่วมเป็นเกียรติในพิธี และขอสารแสดงความยินดีทั้งนายกสภาสถาบันวิทยาลัยชุมชน และผู้อำนวยการสถาบันวิทยาลัยชุมชน
- ประสานวิทยาลัยชุมชนในด้านความพร้อมและเตรียมการของการจัดพิธีฯ ต่าง ๆ ให้ถูกต้อง และเป็นไปตามระเบียบ
- ขออนุมัติเดินทางไปราชการเพื่อลงพื้นที่ก่อนวันพิธีฯ ล่วงหน้า ๑ วัน ในการตรวจสอบความพร้อมของการเตรียมการพิธีของวิทยาลัยชุมชนและเพื่อเข้าร่วมในพิธี
- ทำหน้าที่ประสานงานกับสำนักงานองคมนตรี

๖.๒ ว.ช.

(๑) ผู้อำนวยการสำนักวิชาการ

- ตรวจสอบผลการเรียนทุกรายวิชาของนักศึกษาตามระเบียบสถาบันวิทยาลัยชุมชน ว่าด้วยการจัดการศึกษาระดับอุดมศึกษาที่ต่ำกว่าปริญญาของวิทยาลัยชุมชน พุทธศักราช ๒๕๖๐
- นำรายชื่อและผลการตรวจสอบคุณสมบัติผู้สำเร็จการศึกษาเข้าที่ประชุม คณะอนุกรรมการวิชาการวิทยาลัย สภาวิทยาลัย สภาวิชาการสถาบัน สภาสถาบัน
- จัดทำหนังสือถึงสถาบันวิทยาลัยชุมชน พร้อมข้อมูลประกอบ เพื่อสถาบันวิทยาลัยชุมชนจัดทำหนังสือถึงสำนักงานองคมนตรี ซึ่งต้องลงนามโดยผู้อำนวยการสถาบันวิทยาลัยชุมชน เพื่อขอกำหนดวัน เวลา ของพิธีประสาทอนุปริญญาบัตร และร่างโอวาทขององคมนตรี
- จัดเตรียมพิธีประสาทอนุปริญญาบัตร โดยแบ่งหน้าที่คณะทำงานดังนี้
 - คณะทำงานฝ่ายอำนวยความสะดวก มีหน้าที่วางแผน ควบคุม กำกับ ติดตามการดำเนินงานให้บรรลุตาม วัตถุประสงค์ของโครงการ
 - คณะทำงานฝ่ายอำนวยความสะดวก มีหน้าที่วางแผน ควบคุม กำกับ ติดตามการดำเนินงานให้บรรลุตาม วัตถุประสงค์ของโครงการ
 - คณะทำงานฝ่ายดูแลการฝึกซ้อม ลงทะเบียน กำกับแถว ตรวจสอบนักศึกษา มีหน้าที่ฝึกซ้อมนักศึกษาเพื่อ เข้าร่วมอนุปริญญาบัตร แจ้งรายชื่อและจำนวนนักศึกษาที่รับอนุปริญญาบัตรต่อฝ่ายจัดอนุปริญญาบัตรและผู้อ่าน เบิกตัว กำกับดูแลความเรียบร้อยของนักศึกษารับอนุปริญญาบัตรในหอประชุม กำกับการขึ้นรับอนุปริญญาบัตรและ การกลับเข้าที่นั่งของนักศึกษาที่รับอนุปริญญาบัตร
 - คณะทำงานฝ่ายปฏิบัติ ลงทะเบียนแขกผู้มีเกียรติ และของที่ระลึก มีหน้าที่ รับลงทะเบียนแขกผู้มา ร่วมงาน มอบของที่ระลึกในพิธีประสาทอนุปริญญาบัตร และนำผู้มีเกียรติเข้าหอประชุมตามลำดับที่นั่ง

ดูแลความ เรียบร้อยของผู้มีเกียรติที่เข้าร่วมงาน จัดเตรียมอาหารและเครื่องดื่ม อำนวยความสะดวกแก่ประธาน ในพิธี ผู้บริหาร วิทยาลัยชุมชน แยกผู้มีเกียรติ บุคลากรจากวิทยาลัยชุมชนอื่นๆ

- คณะทำงานฝ่ายการเงินและพัสดุ มีหน้าที่ อำนวยความสะดวกด้านการรับเงิน การเบิกจ่ายเงิน การจัดเตรียมและรวบรวมเอกสารหลักฐานด้านการเบิกจ่ายในการดำเนินงาน ตรวจสอบความถูกต้องของหลักฐาน การเบิกจ่ายเงินในโครงการ จัดซื้อวัสดุอุปกรณ์ในการดำเนินงาน
- คณะทำงานฝ่ายพิธีการ มีหน้าที่ อำนวยความสะดวกแก่ผู้เข้าร่วมพิธีดำเนินการจัดเตรียมคำกล่าวรายงาน จัดเรียงอนุปฏิญญาบัตรนักศึกษาสำหรับผู้เข้ารับตามลำดับ กำกับติดตามขั้นตอนและลำดับต่อประธาน เบิกตัว รายงานผู้สำเร็จการศึกษา เตรียมมอบเกียรติบัตร
- คณะทำงานฝ่ายประชาสัมพันธ์ มีหน้าที่ ประชาสัมพันธ์นักศึกษาเข้าร่วมพิธีประสาทอนุปฏิญญาบัตร ทุกช่องทาง บันทึกภาพนิ่งและภาพเคลื่อนไหว
- คณะทำงานฝ่ายยานพาหนะและรักษาความปลอดภัย มีหน้าที่ จัดทำหนังสือถึงสถานีตำรวจ เพื่อขอจัดรถนำขบวน ให้บริการขนย้ายสัมภาระต่าง ๆ ที่ใช้ในการ จัดโครงการฯ ดูแลความปลอดภัยรอบบริเวณพื้นที่จัดงาน
- คณะทำงานฝ่ายสถานที่ มีหน้าที่ ประสานสถานที่ฝึกซ้อม สถานที่จัดพิธีประสาท จัดพื้นที่รับลงทะเบียน แยกผู้มีเกียรติและผู้สำเร็จการศึกษากำหนดพื้นที่จัดซ้อม จัดสถานที่เพื่อใช้ฝึกซ้อม และจัดสถานที่เพื่อรับประสาทอนุปฏิญญาบัตร
- คณะทำงานฝ่ายพยาบาล มีหน้าที่ ให้บริการดูแลและจัดเตรียมอุปกรณ์ยาเวชภัณฑ์พร้อมทั้งปฐมพยาบาล เบื้องต้นแก่นักศึกษาและผู้เข้าร่วมในพิธีประสาทอนุปฏิญญาบัตร
- คณะทำงานฝ่ายประเมินโครงการ มีหน้าที่ ออกแบบและจัดทำเครื่องมือประเมินผลการดำเนินงาน จัดเก็บข้อมูล วิเคราะห์ ประมวลผลและสรุปผลการประเมินโครงการ

๗. ระบบติดตามประเมินผล

พิธีประสาทอนุปฏิญญาบัตรวิทยาลัยชุมชนเป็นพิธีฯ ที่จัดขึ้นเมื่อมีผู้สำเร็จการศึกษาประจำปี โดยวช.บางแห่งดำเนินการจัดพิธีฯ ทุกปี แต่บางวช. จัดสองปี/ครั้ง ดังนั้น การติดตามการดำเนินงานของวช. จะเป็นการติดตามในช่วงก่อนจัดงานพิธีฯ เพื่อให้งานสำเร็จลุล่วง โดยจะเป็นการทำงานร่วมกันระหว่างส.วชช. และวชช. ตลอดจนการลงพื้นที่ก่อนวันพิธีฯ เพื่อติดตามการดำเนินงาน และเมื่อจัดพิธีฯ เสร็จสิ้นแล้ว จะมีการติดตามประเมินผลเพื่อพัฒนางานสำหรับจัดพิธีฯ ในปีต่อไป ซึ่งจะมีคณะทำงานฝ่ายประเมินโครงการ ซึ่งมีหน้าที่ ออกแบบและจัดทำเครื่องมือประเมินผลการดำเนินงาน จัดเก็บข้อมูล วิเคราะห์ ประมวลผล และสรุปผลการประเมินโครงการ เพื่อนำไปวางแผน ปรับเปลี่ยนรูปแบบ และพัฒนาในการจัดพิธีฯ ในปีต่อไป และสามารถนำข้อมูลได้รับการประเมินเสนอผู้บริหารในการตัดสินใจในการจัดพิธีฯ ปีต่อไป

๘. ข้อเสนอแนะ/ เทคนิคในการปฏิบัติงาน/ ปัญหาอุปสรรค แนวทางในการแก้ไขและพัฒนางาน

- ๘.๑ ควรแต่งตั้งคณะทำงานพิธีประสาทอนุปฏิญญาบัตรวิทยาลัยชุมชน เพื่อกำหนดผู้รับผิดชอบที่ชัดเจน
- ๘.๒ ควรมีการจัดทำแบบวัดความพึงพอใจของผู้สำเร็จการศึกษาที่เข้ารับอนุปฏิญญาบัตรวิทยาลัยชุมชน เช่น การประชาสัมพันธ์ของงาน ระยะเวลาการขึ้นทะเบียน วิธีการรายงานตัว ระยะเวลาการฝึกซ้อม กำหนดการและการถ่ายภาพหมู่ และความสำเร็จของการจัดงาน เป็นต้น
- ๘.๓ ควรมีการจัดทำแบบวัดความพึงพอใจของกลุ่มครอบครัว/ญาติผู้สำเร็จการศึกษา เช่น ความพอใจในการได้รับความสะดวก (มีสถานที่ให้พักคอย มีทีวีให้สามารถรับชมการถ่ายทอดได้) และความสำเร็จของการจัดงาน เป็นต้น

๘.๔ ควรมีการจัดทำแบบวัดความพึงพอใจของคณะทำงานแต่ละฝ่าย เกี่ยวกับการดำเนินงานจัดพิธีฯ เช่น จำนวนคณะทำงานมีความเหมาะสมกับภาระงานที่ได้รับมอบหมาย เวลาสำหรับการเตรียมงานมีความเหมาะสม การสนับสนุนจากหน่วยงานอย่างเพียงพอ ความพึงพอใจต่อผลงานที่ปฏิบัติ และความสำเร็จการของการจัดงาน เป็นต้น

๙. ภาคผนวก

๙.๑ รูปแบบกำหนดการ

๙.๒ รูปแบบการฝึกซ้อม

๙.๓ การจัดเวที

- รูปแบบการจัดที่นั่ง (มีพระสงฆ์ และโต๊ะหมู่บูชา) แบบที่ ๑

- รูปแบบการจัดที่นั่ง (มีพระสงฆ์ และโต๊ะหมู่บูชา) แบบที่ ๒

- รูปแบบการจัดที่นั่ง (ไม่มีพระสงฆ์ มีโต๊ะหมู่บูชาและเปิดกรวย เฉพาะวชช.ภาคใต้ตอนล่าง)

๙.๔ การจัดที่นั่ง ของผู้สำเร็จการศึกษาและผู้เข้าร่วมในพิธี

๙.๕ การปฏิบัติตนของผู้สำเร็จการศึกษาที่จะเข้าร่วมพิธี

๙.๖ ข้อห้ามอื่น ๆ

๙.๗ การลำดับชั้นตอนของพิธีการ

๙.๘ การเตรียมตัวของผู้สำเร็จการศึกษา ก่อนเข้ารับในพิธี

๙.๙ การแต่งกาย

๙.๑๐ การเข้ารับอนุปริญาบัตร

๙.๑๑ ข้อปฏิบัติอื่น ๆ

๙.๑๒ การให้โอวาทของประธานในพิธี

๙.๑๓ ตัวอย่างคำกล่าวปฏิญาณตนของผู้สำเร็จการศึกษา

๙.๑๔ การถ่ายภาพร่วมกัน

๙.๑๕ การดำเนินงานภายหลังงานพิธี

๙.๑๖ กฎหมายที่เกี่ยวข้อง

รูปแบบกำหนดการ
พิธีประสาทอนุปริญญาบัตรแก่ผู้สำเร็จการศึกษาวิทยาลัยชุมชน.....
ประจำปีการศึกษา.....
วัน.....ที่.....เดือน.....พ.ศ.
ณ ห้องประชุม.....สถานที่.....จังหวัด.....

- เวลา ๐๗.๐๐ - ๐๘.๐๐ น. ผู้สำเร็จการศึกษารายงานตัว (จุดรับรายงานตัว) ณ.....
- เวลา ๐๘.๐๐ - ๐๙.๐๐ น. ผู้สำเร็จการศึกษาเข้าแถวตามลำดับชื่อเพื่อเตรียมเข้าห้องพิธี และผู้สำเร็จการศึกษาพร้อมกันในห้องพิธี
- เวลา ๐๙.๐๐ - ๐๙.๓๐ น. นิมนต์พระสงฆ์ รูป และเชิญแขกผู้มีเกียรติพร้อมกันในห้องพิธี
- เวลา ๐๙.๓๐ - ๑๐.๐๐ น. ผู้ว่าราชการจังหวัด นายกสภาสถาบันวิทยาลัยชุมชน ผู้อำนวยการสถาบันวิทยาลัยชุมชน สภาวิทยาลัยชุมชน ผู้อำนวยการวิทยาลัยชุมชน คณะผู้บริหารและคณาจารย์ ร่วมต้อนรับองคมนตรี ประธานในพิธี
- เวลา ๑๐.๐๐ - ๑๒.๐๐ น. ประธานในพิธี องคมนตรีเข้าสู่บริเวณงาน (เพลงมหาฤกษ์)
- ผู้แทนนักศึกษามาลัยกร
 - ประธานในพิธีเข้าห้องรับรอง (พักอ่อน) สวมใส่ชุดครุย
 - แขกผู้มีเกียรติและผู้สำเร็จการศึกษาภายในห้องพิธีขึ้นยืนพร้อมกัน
 - องคมนตรีจุดธูปเทียน บูชาพระรัตนตรัย และนมัสการพระสงฆ์
 - องคมนตรีมอบโล่แก่พระสงฆ์ (ผู้เข้ารับโล่ประกาศเกียรติคุณ) และมอบใบอนุปริญญาบัตรแก่พระสงฆ์ (ผู้สำเร็จการศึกษาหลักสูตรอนุปริญญา) (ในกรณีที่มีพระสงฆ์เข้ารับ ให้รับก่อนด้านล่างเวที) และองคมนตรีขึ้นประจำตำแหน่งบนเวที
 - ผู้ว่าราชการจังหวัด กล่าวต้อนรับองคมนตรี
 - ประธานสภาวิทยาลัยชุมชน กล่าวรายงานผลการดำเนินงานของวิทยาลัยชุมชน
 - ผู้อำนวยการวิทยาลัยชุมชน กล่าวรายงานผู้มีอุปการคุณเข้ารับโล่ ประกาศเกียรติคุณ
 - ผู้อำนวยการวิทยาลัยชุมชนหรือผู้แทนกล่าวรายงานผู้สำเร็จการศึกษาระดับหลักสูตรอนุปริญญา ประจำปีการศึกษา จำนวน คน ตามสาขาวิชา ดังนี้
๑. หลักสูตรอนุปริญญา สาขาวิชา..... จำนวน คน
 ๒. หลักสูตรอนุปริญญา สาขาวิชา..... จำนวน คน
 ๓. หลักสูตรอนุปริญญา สาขาวิชา..... จำนวน คน
 ๔. หลักสูตรอนุปริญญา สาขาวิชา..... จำนวน คน
 ๕. หลักสูตรอนุปริญญา สาขาวิชา..... จำนวน คน
- ผู้แทนผู้สำเร็จการศึกษากล่าวนำคำปฏิญาณตน
 - องคมนตรีกล่าวให้โอวาท
 - องคมนตรีกราบพระพุทธรูปที่แทนบูชา ลาพระสงฆ์ (เสร็จพิธี)
 - องคมนตรีร่วมถ่ายภาพกับแขกผู้มีเกียรติ คณะผู้บริหารและคณาจารย์
 - องคมนตรี แขกผู้มีเกียรติ คณะผู้บริหารและคณาจารย์ ร่วมรับประทานอาหารกลางวัน
 - องคมนตรีเดินทางกลับ

หมายเหตุ : กำหนดการอาจปรับเปลี่ยนตามความเหมาะสม สำหรับวิทยาลัยชุมชนภาคใต้บางวิทยาลัย สามารถตัดพิธีสงฆ์ออก

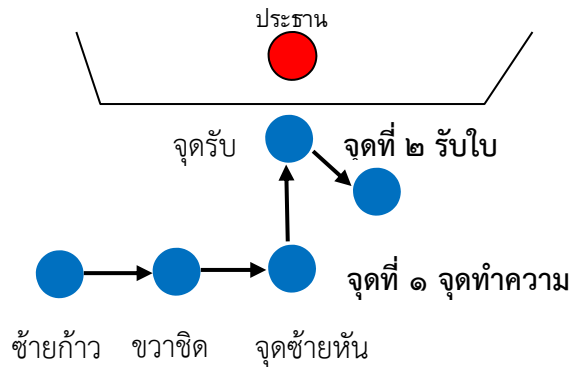
๒. รูปแบบการฝึกซ้อม

๒.๑ การฝึกซ้อมของผู้สำเร็จการศึกษาของวิทยาลัยชุมชน ในพิธีประสาทอนุปริญญาให้ปฏิบัติตนดังต่อไปนี้

- (๑) ผู้สำเร็จการศึกษาทุกคนต้องฝึกการรับ
- (๒) ผู้สำเร็จการศึกษาชายและหญิงฝึกทำความเคารพด้วยการคำนับ และการถอนสายบัวให้สวยงาม
- (๓) ผู้สำเร็จการศึกษาทุกคนเตรียมฝึกเดินเข้ารับและถอยออกจากจุดที่กำหนด
- (๔) การรับให้ยืนตัวตรง ยื่นแขนขวาไปข้างหน้าและรับใบอนุปริญญาบัตรตรงกลางด้วยความน้อมนวล (ไม่เอางาน) เก็บข้อมือเข้าหาตัวให้โดยใบอนุปริญญาบัตรแนบลำตัว และเดินถอยหลัง มือซ้ายแนบลำตัว
- (๕) ผู้สำเร็จการศึกษาต้องผ่านการซ้อมย่อยก่อนทุกคน จึงจะสามารถเข้ารับการซ้อมใหญ่และเข้ารับในพิธีประสาทอนุปริญญาบัตรในวันพิธี

๒.๒ รายละเอียดประกอบการฝึกซ้อม มีดังนี้

- (๑) ผู้สำเร็จการศึกษาลุกขึ้นจากเก้าอี้ โค้งคำนับทั้งหญิง และชาย
- (๒) จุดตำแหน่งการเดินและหยุดบนเวที แต่ละจุดมีระยะห่างกันประมาณ ๙๐ เซนติเมตร และจุดที่ผู้สำเร็จการศึกษาจะรับอนุปริญญาจะอยู่ห่างจากแท่นประธาน ประมาณ ๕๐ เซนติเมตร



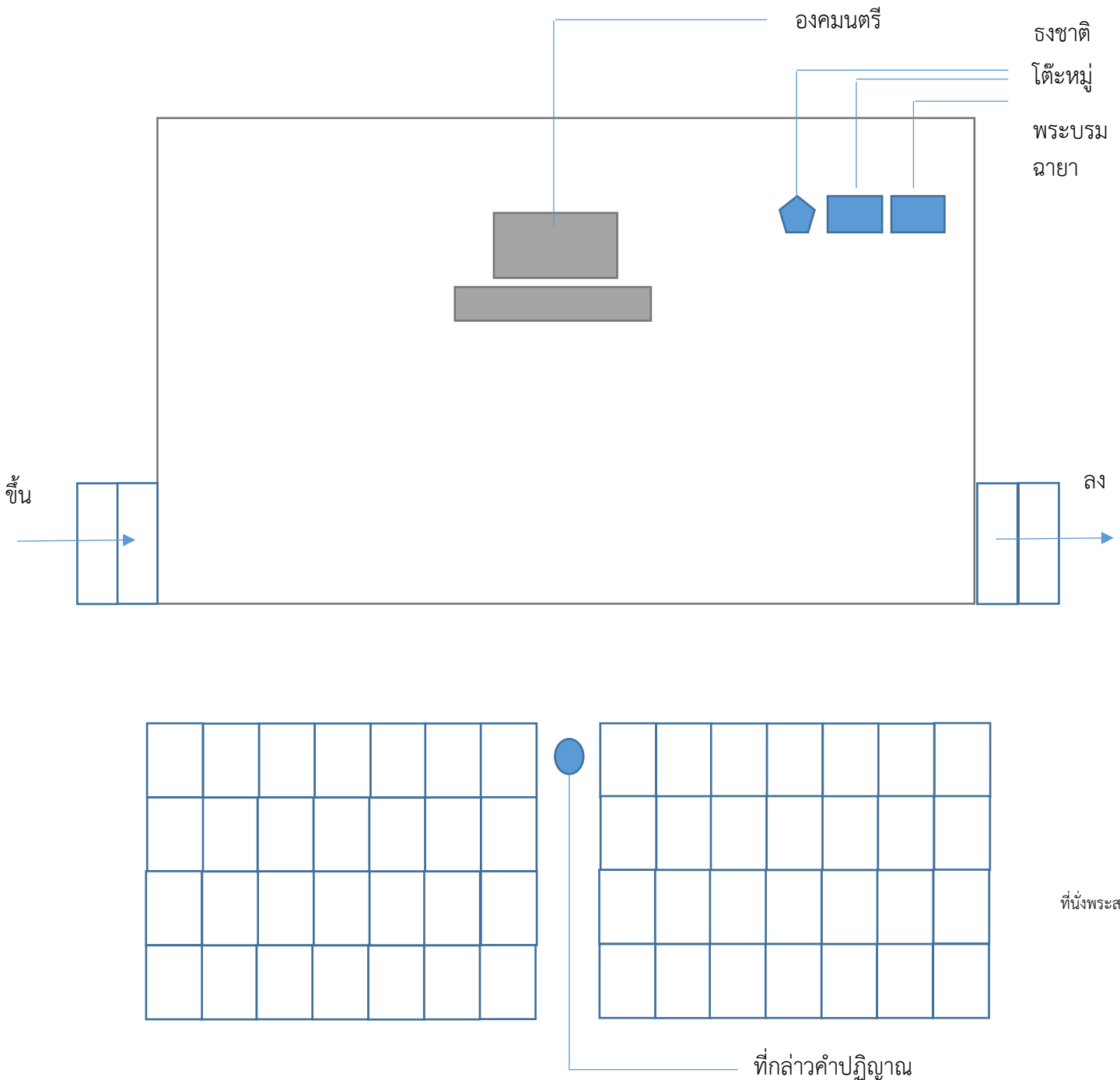
(๓) ในการเดินเข้าสู่จุดแต่ละจุดให้ผู้สำเร็จการศึกษาทุกคนบนเวทีเริ่มเดินพร้อมกันเมื่อผู้ขานชื่อผู้สำเร็จการศึกษา ขานคำว่า “ นาย ” “ นางสาว ” “ นาง ” หรือตำแหน่งยศให้ผู้สำเร็จการศึกษาเดิน ๒ ก้าว โดยใช้จังหวะเดินชาย ขวา ชิดในแต่ละจุด

- (๔) การยืน ณ จุดต่าง ๆ บนเวทีให้ยืนเท้าชิดกัน
- (๕) การเดินบนเวทีที่เดินหน้าตรง แขนแนบลำตัวไม่แกว่งแขน
- (๖) การทำความเคารพองคมนตรี ประธานในพิธี โดยการ ผู้ชายและผู้หญิง โค้งคำนับ
- (๗) เมื่อรับงาน (ใบอนุปริญญาบัตร) แล้ว ให้ถอยออกมา ผู้ชายและผู้หญิง โค้งคำนับ
- (๘) เมื่อเดินทางผ่านจุดพระบรมฉายาลักษณ์ ผู้ชายโค้งคำนับ และผู้หญิงถอนสายบัว
- (๙) เมื่อผู้สำเร็จกลับเข้าแถว ก่อนนั่ง ผู้ชายและผู้หญิง โค้งคำนับ

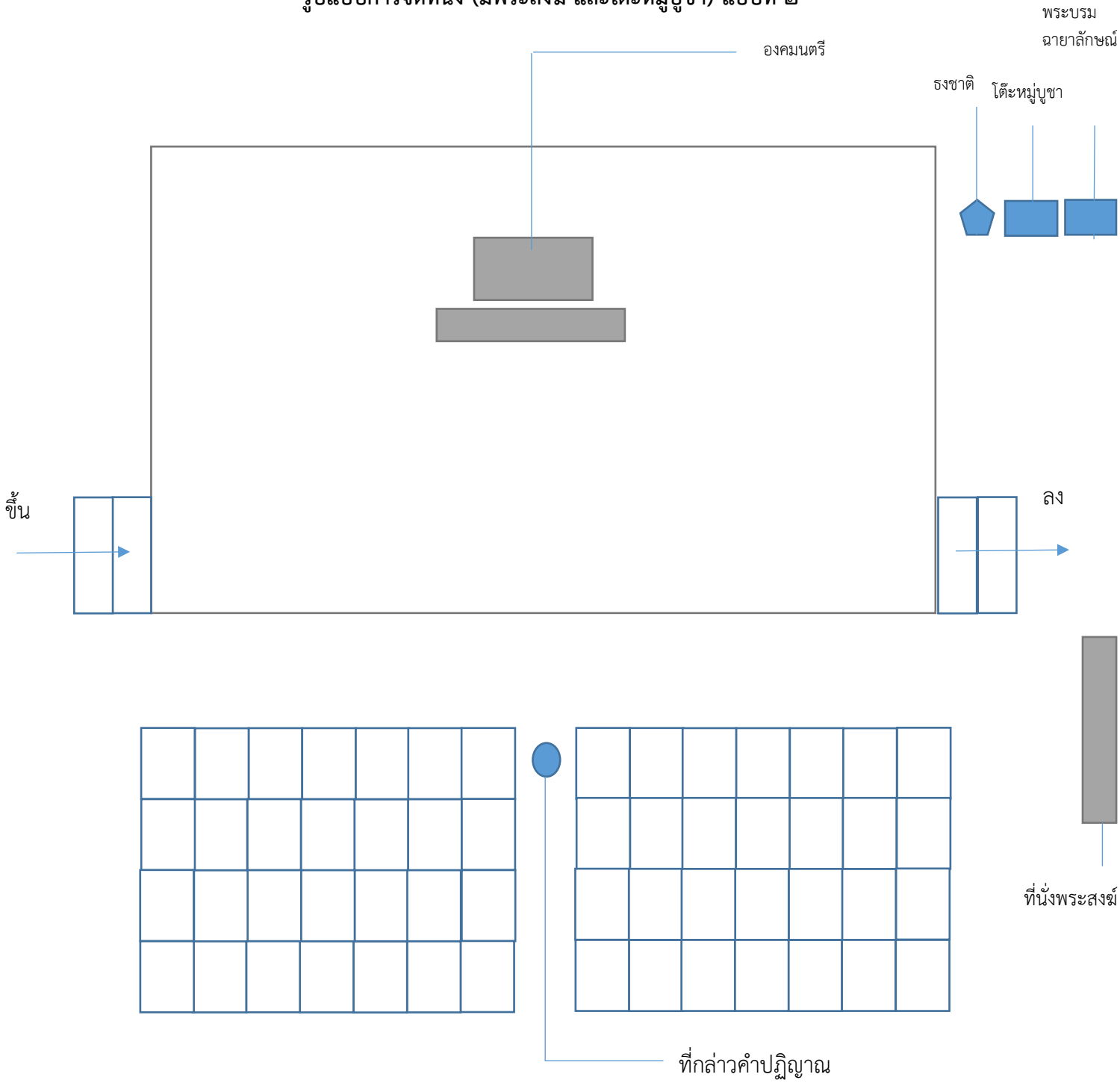
๓. การจัดเวที

การจัดเวทีสำหรับพิธีประสาทอนุปริญาบัตร ตำแหน่งที่นั่งประธานในพิธีควรยกระดับขึ้นสูงพอประมาณ ตามความเหมาะสมและความสูงของห้องประชุม หากบนเวทีมีพื้นที่ให้ตั้งโต๊ะหมู่บูชาพร้อมอุปกรณ์จัดรูปเทียน บูชา เพื่อให้ประธานในพิธีได้จัดรูปเทียนบูชาพระรัตนตรัย พร้อมธงชาติและพระบรมฉายาลักษณ์ของ พระบาทสมเด็จพระเจ้าอยู่หัว ด้านข้างอาจใช้พื้นที่บนเวทีสำหรับเวทีที่มีความกว้างหรือใช้ด้านข้างเวทียกพื้นสูง เท่ากับเวทีจัดเป็นที่นั่งให้กับพระภิกษุสวดให้พระแก่ผู้สำเร็จการศึกษา หรือจัดตามความเหมาะสม

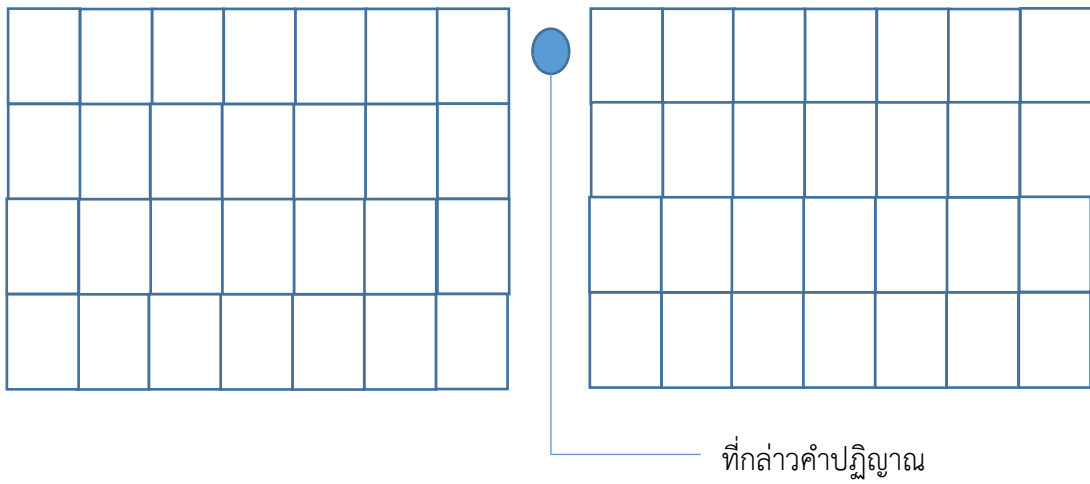
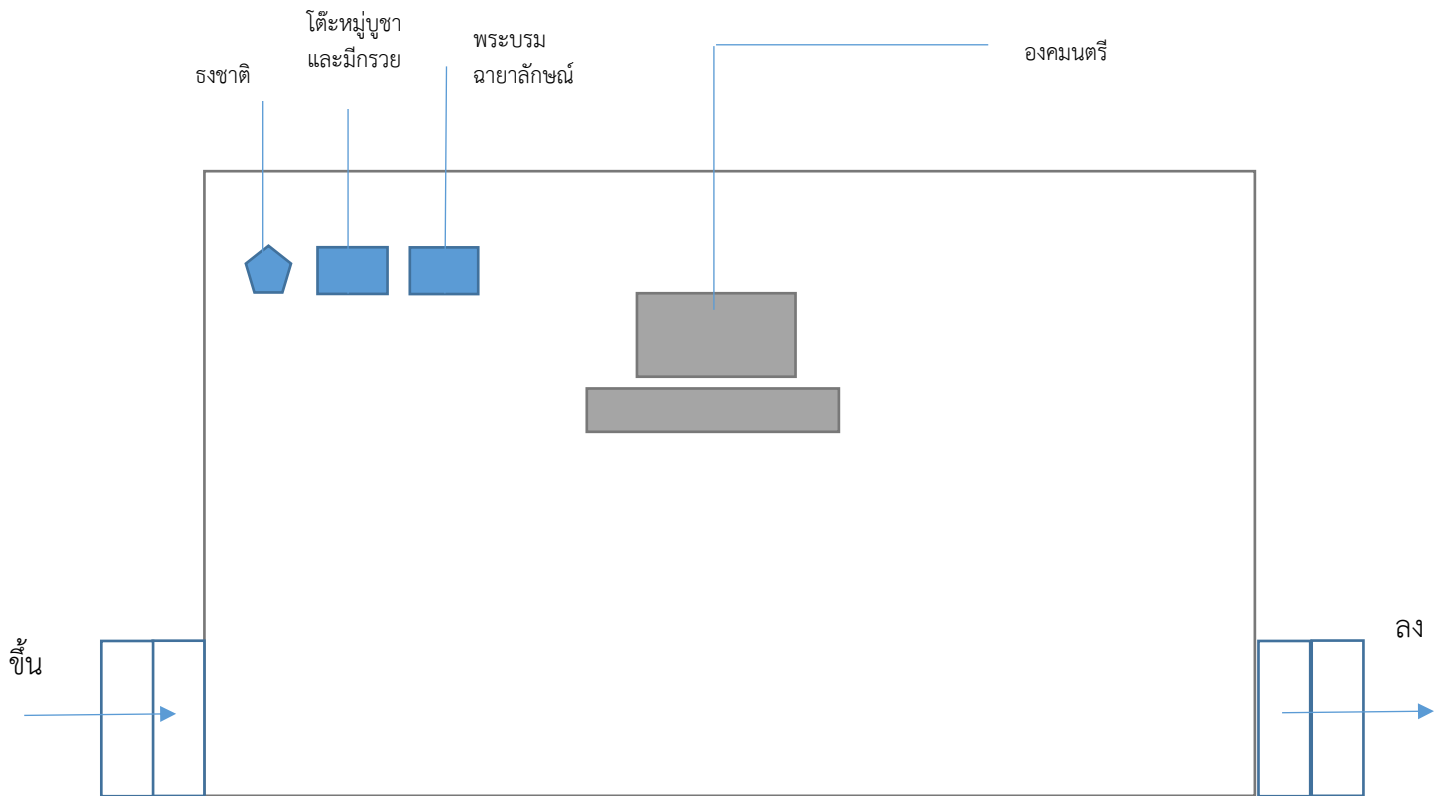
รูปแบบการจัดที่นั่ง (มีพระสงฆ์ และโต๊ะหมู่บูชา) แบบที่ ๑



รูปแบบการจัดที่นั่ง (มีพระสงฆ์ และโต๊ะหมู่บูชา) แบบที่ ๒



รูปแบบการจัดที่นั่ง (ไม่มีพระสงฆ์ มีโต๊ะหมู่บูชาและเปิดกรวย เฉพาะวชช.ภาคใต้ตอนล่าง)



ด้านหน้าของเวทีประดับดอกไม้ตามสมควรให้อยู่ในระดับที่ไม่สูงมิให้บังด้านหน้าประธานในพิธีและให้ประธานสามารถรับใบอนุญาตบัตรจากเจ้าหน้าที่ และมอบใบอนุญาตบัตรแก่ผู้สำเร็จการศึกษาได้อย่างสะดวกผนังด้านหลังของประธานบนเวทีมีพื้นหลังควรเป็นม่านหรือผนังเรียบ สีเหลืองหรือสีขาว ติดตัวอักษรและตราสัญลักษณ์ของวิทยาลัยชุมชนต้องมีสัดส่วนและสี ให้เป็นไปตามข้อบังคับสภาสถาบันวิทยาลัยชุมชนว่าด้วยตรา เครื่องหมาย หรือ สัญลักษณ์ของสถาบัน พ.ศ. ๒๕๖๐ และมติสภาสถาบันวิทยาลัยชุมชนครั้งที่ ๗/๒๕๖๐ เมื่อวันที่ ๑๕ สิงหาคม ๒๕๖๐ ได้เห็นชอบตราสัญลักษณ์ประจำวิทยาลัยชุมชน ดังตัวอย่าง



๔. การจัดที่นั่งของผู้สำเร็จการศึกษาและผู้เข้าร่วมในพิธี

การจัดที่นั่ง ของผู้สำเร็จการศึกษาในพิธี ให้ปฏิบัติดังนี้

๔.๑ การจัดที่นั่ง ผู้สำเร็จการศึกษาให้นั่ง เรียงตามลำดับแถวละ ๑๐ - ๑๕ คน โดยให้ผู้สำเร็จการศึกษาเรียงรายชื่อตามบัญชีผู้สำเร็จการศึกษาตามสาขาวิชา

๔.๒ ให้มีอาจารย์หรือเจ้าหน้าที่เป็นผู้กำกับแถวในการเดินแถวเข้ารับ

๔.๓ ห้ามผู้สำเร็จการศึกษาออกจากห้องพิธีเมื่อเข้านั่ง เรียบร้อยแล้วหากมีเหตุจำเป็นให้แจ้งกับอาจารย์ผู้ควบคุมแถวเพื่อแก้ปัญหา

๔.๔ หากมีผู้สำเร็จการศึกษาเป็นพระภิกษุสงฆ์ให้จัดที่นั่ง ไว้ด้านหน้าและเชิญประธานในพิธีถวายอนุปริญญาบัตรให้ก่อนการจัดที่นั่งของผู้มีเกียรติที่เข้าร่วมในพิธี ให้วิทยาลัยชุมชนจัดเตรียมตามลำดับ ดังนี้

กลุ่มที่ ๑ สภาสถาบันวิทยาลัยชุมชน ผู้อำนวยการสถาบันวิทยาลัยชุมชน สภาวิทยาลัยชุมชนของวิทยาลัยชุมชน (เจ้าของงาน) ผู้อำนวยการวิทยาลัยชุมชน (เจ้าของงาน) จัดที่นั่งแถวหน้าสุด ตามด้วยผู้ว่าราชการจังหวัดแม่ทัพภาค (ถ้ามี)

กลุ่มที่ ๒ หัวหน้าส่วนราชการ หน่วยงานในจังหวัดและผู้มีอุปการคุณ

กลุ่มที่ ๓ ผู้อำนวยการวิทยาลัยชุมชนอื่น ๆ แขกผู้มีเกียรติของจังหวัดและผู้ติดตาม

กลุ่มที่ ๔ คณาจารย์ของวิทยาลัยชุมชนและอาจารย์พิเศษ

หมายเหตุ

- การจัดที่นั่งแถวหน้าสุด ให้เฉพาะกลุ่มที่ ๑

- การจัดที่นั่ง ของกลุ่มที่ ๒ - ๔ ให้จัดที่นั่งถัดจากกลุ่มที่ ๑ ด้านหน้าสุดของห้องประชุมหรือจำนวนที่นั่งตามความเหมาะสมของสถานที่

๕. การปฏิบัติตนของผู้สำเร็จการศึกษาที่จะเข้าร่วมพิธี

- ๕.๑ ผู้สำเร็จการศึกษาต้องลงทะเบียนในการเข้ารับอนุปริญญาบัตรในพิธี
- ๕.๒ ผู้สำเร็จการศึกษาต้องเข้าซ้อมตามวัน เวลาที่วิทยาลัยกำหนด
- ๕.๓ การแต่งกายของผู้สำเร็จการศึกษาให้ถูกต้องตามระเบียบที่กำหนด หากไม่เรียบร้อยจะไม่ได้เข้าไปในพิธี
ประสาทอนุปริญญาบัตร

๖. ข้อห้ามอื่นๆ

- ๖.๑ ห้ามใช้เครื่องประดับที่สะท้อนแสง ห้ามติดที่ติดผมที่มีสี ผูกเล็บหรือประดับดอกไม้บนศีรษะ นักศึกษาหญิงต้องรวบผมให้เรียบร้อย นักศึกษาชายต้องผมสั้น หวีเรียบร้อย
- ๖.๒ ห้ามทาเล็บสีเข้มและห้ามไว้เล็บยาว ห้ามสวมแว่นตาดำ และห้ามนำอาหารและขนมขบเคี้ยวเข้าในห้องพิธี
- ๖.๓ ห้ามนำเครื่องมือสื่อสารทุกชนิด และกล้องถ่ายภาพต้องผ่านการตรวจสอบจากเจ้าหน้าที่รักษาความปลอดภัย (สำหรับพื้นที่ที่ต้องการความปลอดภัยเป็นพิเศษ)

๗. การลำดับขั้นตอนของพิธีการ

- การลำดับขั้นตอนของพิธีการในพิธีประสาทอนุปริญญาบัตรของวิทยาลัยชุมชน ดังนี้
- ๗.๑ องคมนตรี ประธานในพิธีเดินทางมาถึงบริเวณสถานที่จัดงานพิธีและเข้าพักที่ห้องรับรองตามที่วิทยาลัยชุมชนจัดเตรียมให้ โดยห้องรับรองสามารถใช้เป็นห้องเปลี่ยนเครื่องแต่งกายของประธานในพิธีและมีบริเวณที่นั่งพักผ่อนหรือพบปะกับผู้บริหารก่อนเข้าพิธี ควรจัดเตรียมอาหารว่างและเครื่องดื่มตามสมควร พร้อมจัดเจ้าหน้าที่เพื่ออำนวยความสะดวกภายในห้องรับรองด้วย
 - ๗.๒ ประธานเข้าสู่ห้องพิธี โดยมีผู้อำนวยการสถาบันวิทยาลัยชุมชน ประธานสภาวิทยาลัยชุมชน ผู้อำนวยการวิทยาลัยชุมชน หรือผู้ที่ได้รับมอบหมายเป็นผู้เชิญเข้าพิธี แขกผู้มีเกียรติและผู้สำเร็จการศึกษาที่อยู่ภายในห้องพิธีให้ลุกขึ้นยืนพร้อมกัน บรรเลงเพลงมหาฤกษ์
 - ๗.๓ ประธานในพิธีจุดธูป เทียนบูชาพระรัตนตรัยและนมัสการพระสงฆ์ (เฉพาะวิทยาลัยชุมชนที่นิมนต์พระสงฆ์และตั้งโต๊ะหมู่บูชา) โดยแขกผู้มีเกียรติและผู้สำเร็จการศึกษายืนตรงและพนมมือพร้อมกัน และทำความเคารพพระบรมฉายาลักษณ์ สำหรับวิทยาลัยชุมชนที่ไม่ได้นิมนต์พระสงฆ์ และตั้งโต๊ะหมู่บูชา ประธานจะเปิดกรวยหน้าพระบรมฉายาลักษณ์
 - ๗.๔ ประธานในพิธีเข้านั่งประจำที่ แขกผู้มีเกียรติและผู้สำเร็จการศึกษาทั้งหมดทำความเคารพและนั่งลงพร้อมกัน
 - ๗.๕ ผู้ว่าราชการจังหวัดกล่าวต้อนรับประธานในพิธี
 - ๗.๖ ประธานสภาวิทยาลัยชุมชนกล่าวรายงานความเป็นมาและผลการดำเนินงานของวิทยาลัยชุมชนและรายงานจำนวนผู้สำเร็จการศึกษาในแต่ละสาขาประจำปีการศึกษานั้น ๆ
 - ๗.๗ ผู้อำนวยการวิทยาลัยนำผู้มีอุปการคุณเข้ารับโล่หรือประกาศเกียรติคุณ โดยผู้รับต้องเป็นผู้ที่มีอุปการคุณและให้การสนับสนุนการดำเนินงานของวิทยาลัยชุมชน (กรณีที่เป็นพระสงฆ์ให้รับก่อนที่ประธานเข้านั่งประจำที่)
 - ๗.๘ ผู้อำนวยการวิทยาลัยนำผู้สำเร็จการศึกษาที่มีผลการเรียนดีเด่นเข้ารับโล่หรือประกาศเกียรติคุณ (ถ้ามี)
 - ๗.๙ ผู้อำนวยการวิทยาลัยหรือผู้ที่ได้รับมอบหมายในการขานรายชื่อผู้ที่เข้ารับอนุปริญญาบัตร โดยขานชื่อและนามสกุล ให้ถูกอักขระชัดเจน เว้นจังหวะการหายใจและขานชื่อให้ตรงกับผู้รับ มิให้เร็วจนเกินไป (กรณีที่เป็นพระสงฆ์ให้รับก่อนที่ประธานเข้านั่งประจำที่)
 - ๗.๑๐ ตัวแทนผู้สำเร็จการศึกษากล่าวนำการปฏิญาณตน โดยยืนด้านหน้าผู้สำเร็จการศึกษาหันหน้าตรงแก่ประธานในพิธี กล่าวนำคำปฏิญาณให้ชัดเจนและเว้นวรรคคำให้เหมาะสม
 - ๗.๑๑ ประธานในพิธีกล่าวให้โอวาทแก่ผู้สำเร็จการศึกษา

๗.๑๒ ประธานในพิธีกราบพระพุทธรูปที่แทนบูชา ลาพระสงฆ์ เสร็จพิธี

๗.๑๓ การถ่ายภาพร่วมกัน

๘. การเตรียมตัวของผู้สำเร็จการศึกษาก่อนซ้อมรับในพิธี

การเตรียมตัวของผู้สำเร็จการศึกษาของวิทยาลัยชุมชน ในการซ้อมรับและเข้ารับในพิธีประสาทอนุปริญญาบัตรให้ปฏิบัติตน ดังต่อไปนี้

๘.๑ ผู้สำเร็จการศึกษาทุกคนฝึกการรับใบอนุปริญญา

๘.๒ ผู้สำเร็จการศึกษาชายและหญิง ฝึกทำความเคารพด้วยการคำนับโดยการก้มศีรษะลงให้สวยงาม

๘.๓ ผู้สำเร็จการศึกษาทุกคนเตรียมฝึกเดินเข้ารับและถอยออกจากจุดที่กำหนด

๘.๔ การรับให้ยืนตัวตรง ยืนแขนขวาไปข้างหน้าและรับใบอนุปริญญาบัตรตรงกลางด้วยความนิมนวลเก็บข้อมือเข้าหาตัวให้ใบอนุปริญญาบัตรแนบลำตัวและถอยเท้าหลังมือซ้ายแนบลำตัว

๘.๕ ผู้สำเร็จการศึกษาต้องผ่านการซ้อมย่อก่อน จึงสามารถเข้ารับการซ้อมใหญ่และเข้ารับในพิธีประสาทอนุปริญญาบัตรในวันพิธี

๙. การแต่งกาย

การแต่งกายของผู้เข้าร่วมในพิธีประสาทอนุปริญญาบัตร มีดังนี้

๙.๑ องคมนตรี ประธานในพิธี

ประธานในพิธีสวมครุยประจำตำแหน่งเช่นเดียวกับนายกสภาสถาบันวิทยาลัยชุมชน ซึ่งเป็นไปตามมติสภาสถาบันวิทยาลัยชุมชน ครั้งที่ ๖/๒๕๖๕ เมื่อวันที่ ๒๑ มิถุนายน ๒๕๖๕ ที่ประชุมมีมติพิจารณาใช้อำนาจตามความในมาตรา ๑๘ (๑๖) แห่งพระราชบัญญัติสถาบันวิทยาลัยชุมชน พ.ศ. ๒๕๕๘ เห็นชอบให้องคมนตรีสวมใส่ชุดครุยของสถาบันวิทยาลัยชุมชนในพิธีประสาทอนุปริญญาบัตรแก่ผู้สำเร็จการศึกษาจากวิทยาลัยชุมชน

๙.๒ นายกสภาสถาบันวิทยาลัยชุมชน กรรมการสภาสถาบันวิทยาลัยชุมชน ผู้อำนวยการสถาบันวิทยาลัยชุมชน สภาวิทยาลัยชุมชน และผู้อำนวยการวิทยาลัยชุมชน ให้แต่งกายตามข้อบังคับสถาบันวิทยาลัยชุมชน ว่าด้วยลักษณะ ชนิด ประเภท และส่วนประกอบของครุยวิทยฐานะ เข็มวิทยฐานะ และครุยประจำตำแหน่ง (ฉบับที่ ๑) พ.ศ. ๒๕๖๐ และ (ฉบับที่ ๒) พ.ศ. ๒๕๖๑

๙.๓ แขนงผู้มีเกียรติ ชาย - สวมสูทสากลนิยมทรงสุภาพ หญิง - เสื้อชุดสีสุภาพ ชุดสากลนิยม

๙.๔ บุคลากรวิทยาลัยชุมชนที่ทำหน้าที่บนเวทีและในห้องพิธี สวมครุยวิทยฐานะ (ข้างในไม่ใช่ชุดปกติขาว ซึ่งเป็นไปตามมติสภาสถาบันวิทยาลัยชุมชน ครั้งที่ ๙/๒๕๖๑ เมื่อวันที่ ๑๑ กันยายน ๒๕๖๑ “การแต่งกายของบุคลากรในสถาบันวิทยาลัยชุมชนสำหรับพิธีประสาทอนุปริญญาบัตรของวิทยาลัยชุมชน ไม่ควรใส่เครื่องแบบชุดปกติขาวเนื่องจากเครื่องแบบชุดปกติขาวกำหนดใส่เฉพาะตามหมาย กำหนดการที่สำนักพระราชวังระบุ หรือตามกำหนดนัดหมายของทางราชการที่ได้มีการระบุถึงความเหมาะสมไว้แล้ว” กรณีบุคลากรวิทยาลัยชุมชนไม่ได้ปฏิบัติหน้าที่ในห้องพิธี ให้สวมชุดสุทศสากล หรือ ชุดพื้นเมืองแล้วแต่พื้นที่

๙.๕ ผู้สำเร็จการศึกษาของวิทยาลัยชุมชน

การแต่งกายให้เป็นไปตามข้อบังคับสถาบันวิทยาลัยชุมชน ว่าด้วยลักษณะ ชนิด ประเภท และส่วนประกอบของครุยวิทยฐานะ เข็มวิทยฐานะ และครุยประจำตำแหน่ง พ.ศ. ๒๕๖๐ และมีรายละเอียดอื่น ๆ ดังนี้

ชาย สวมเสื้อเชิ้ตแขนยาวสีขาวเรียบไม่มีลวดลายสวมกางเกงขาสั้นสีน้ำเงิน กรมท่าหรือดำ ทรงสุภาพผูกเนคไทสีกรมท่า มีตราสัญลักษณ์วิทยาลัยชุมชน สวมรองเท้าหนังหุ้มส้นสีดำล้วน ไม่มีลวดลาย ไม่ตกแต่งใด ๆ สวมถุงเท้าสีดำเรียบ ตัดผมสั้น ทรงสุภาพ ไม่ไว้หนวดเครา ไม่ใส่ต่างหู ไม่สวมแว่นตา สวมเสื้อคลุมโปรงสีขาวของวิทยาลัยชุมชน

หญิง สวมเสื้อเชิ้ตแขนสั้น สีขาว กัดกระดุมเม็ดบน สวมกระโปรงเข้ารูปสีน้ำเงิน กรรมาหรือดำ ทรงสุภาพ ยาวเสมอเข้าไม่มีผ่า หรือมีผ่าแบบป้ายทับซ้อน คาดเข็มขัดหนังสีดำแบบเรียบไม่มีลวดลาย หัวเข็มขัด วิทยาลัยชุมชน ความยาวของกระโปรงคลุมแค่เข่าหากเป็นมุสลิมสวมกระโปรงยาวได้ สวมถุงน่องสีเนื้อ ไม่มี ลวดลายแบบเต็มตัว สวมรองเท้าหนังหุ้มส้นสีดำล้วน ไม่มีลวดลาย ไม่ตกแต่งใด ๆ ผมหสั้น ทรงสุภาพ ไม่ทำสีผม หวีเรียบร้อย ไม่ตกแต่งใด ๆ ผมยาวควรเกล้า รวบเรียบร้อย ไม่ตกแต่งใด ๆ การแต่งหน้าสวยงามไม่ฉูดฉาด ไม่ใส่ต่างหู หากเป็นมุสลิมสวมกระโปรงยาวและคลุมหน้าตามธรรมเนียมปฏิบัติ ผู้สำเร็จการศึกษาหญิงที่มีครรภ์ ควรสวมเสื้อคลุมท้อง ให้ตัวเสื้อสีขาวคอเชิ้ตแขนยาว ต่อกระโปรงคลุมสีกรมท่าเท่านั้น สวมถุงน่องสีเนื้อ สวม รองเท้าหนังหุ้มส้นสีดำล้วน ไม่มีลวดลายไม่ตกแต่งใด ๆ สวมเสื้อคลุมโปรงสีขาวของวิทยาลัยชุมชน

การแต่งกายของผู้สำเร็จการศึกษาที่เป็นข้าราชการ

ข้าราชการพลเรือนสวมชุดสุทศสากล ข้าราชการทหาร ตำรวจ สวมเครื่องแบบตามที่หน่วยงานต้นสังกัด กำหนด สวมทับด้วยครุยวิทยฐานะของวิทยาลัยชุมชนและติดเข็มวิทยฐานะ

หมายเหตุ ผู้สำเร็จการศึกษาหญิงมุสลิม หรือนักบวชให้แต่งกายตามข้อกำหนดของศาสนานั้น ๆ

๑๐. การเข้ารับอนุปริญญาบัตร

การเข้ารับอนุปริญญาบัตร มีลำดับขั้นตอนดังนี้

๑๐.๑ เมื่อเริ่มกล่าวรายงานการดำเนินงานการจัดการศึกษาของวิทยาลัยชุมชนแก่ประธานในพิธี ให้อาจารย์ ผู้กำกับแถวที่ ๑ ให้สัญญาณแก่ผู้สำเร็จการศึกษาลุกขึ้นยืนทั้งแถวพร้อมกับทำความเคารพโดยการ **โค้งคำนับ** พร้อมกันแล้วจึงเดินแถวไปหยุดยืนตรงที่จุดหมาย เช่น เข็มบันไดหรือจุดที่กำหนดไว้ด้านซ้ายมือของเวทีและหยุด รอสัญญาณก่อนที่จะขึ้นรับ

๑๐.๒ เมื่อผู้ขานรายชื่อผู้สำเร็จการศึกษาเริ่มขานรายชื่อผู้สำเร็จการศึกษาคนแรกเดินขึ้นเวที ให้ผู้สำเร็จเดิน ไปจุดที่ ๑ ตรงหน้าประธาน ทำความเคารพโดย **ผู้ชายโค้งคำนับ ผู้หญิงโค้งคำนับ** แล้วจึงเข้ารับโอนอนุปริญญา บัตรจากประธานในพิธี โดยเมื่อรับโอนอนุปริญญาบัตรแล้วนำมาแนบอก และเดินถอยหลังไปทางขวาเล็กน้อยทำ ความเคารพโดยการ **โค้งคำนับทั้งผู้ชายและผู้หญิง** (ระหว่างนั้นให้ขานรายชื่อผู้รับลำดับต่อไป) แล้วเดินลงจาก เวทีทางขวามือ

๑๐.๓ เมื่อผู้สำเร็จเดินผ่านพระบรมฉายาลักษณ์ ให้ทำความเคารพ **ผู้ชายโค้งคำนับ ผู้หญิงถอนสายบัว**

๑๐.๔ เมื่อผู้สำเร็จการศึกษาลงจากเวทีเดินไปที่แถวที่นั่ง ให้ยืนรอกจนกว่าผู้สำเร็จการศึกษาในแถวเดียวกัน เดินกลับมาครบทุกคนแล้วจึงทำความเคารพโดยการ **โค้งคำนับ ทั้งผู้ชายและผู้หญิง** อีกครั้งก่อนที่จะนั่งลงพร้อม กัน

๑๐.๕ เมื่อขานรายชื่อผู้สำเร็จการศึกษาเข้ารับคนแรกให้ผู้สำเร็จการศึกษาที่นั่งอยู่ด้านล่าง **ปรบมือพร้อมกัน**

๑๐.๖ เมื่อผู้สำเร็จการศึกษาค้นสุดท้ายเข้ารับ ให้ผู้สำเร็จการศึกษาที่นั่งอยู่ด้านล่าง **ปรบมือพร้อมกัน**

๑๐.๗ การเดินแถวการเข้ารับให้เว้นระยะห่าง ระหว่างคนประมาณ ๑ แขนเอื้อม อย่าให้ชิดหรือห่าง จนเกินไปจะทำให้เสียจังหวะในการรับและการถ่ายภาพไม่สวยงาม

๑๐.๘ เมื่อผู้สำเร็จการศึกษาค้นสุดท้ายเดินลงจากเวทีไปถึงกลางห้องพิธี ให้ตัวแทนผู้สำเร็จการศึกษาที่จะ นำกล่าวปฏิญาณตนยืนขึ้นทำความเคารพแล้วเดินไปที่กลางห้องพิธี เมื่อเดินไปถึงด้านหน้าของแถวผู้มีเกียรติให้ หยุดเล็กน้อย เพื่อส่งสัญญาณให้ผู้สำเร็จการศึกษาทุกคนยืนขึ้นพร้อมกัน (ยืนเฉพาะผู้สำเร็จการศึกษาเท่านั้น) ผู้แทนผู้สำเร็จการศึกษาที่จะกล่าวนำคำปฏิญาณตนเดินไปจุดที่ตั้งไมโครโฟนหันหน้าตรงกับประธานในพิธีทำ ความเคารพและกล่าวนำการปฏิญาณตนเมื่อกล่าวปฏิญาณตนเสร็จแล้วให้ผู้สำเร็จการศึกษาทุกคนทำความ เคารพ โดยผู้แทนผู้สำเร็จการศึกษาถอยหลัง ๒ ก้าวทำความเคารพยืนตรงเพื่อรับโอวาทจากประธานในพิธี เมื่อ รับโอวาทเสร็จแล้วให้ทำความเคารพแล้วเดินกลับที่นั่งของตน ควรให้ผู้แทนที่กล่าวนำได้ฝึกซ้อมการอ่านออก เสียง การเว้นวรรคและจังหวะของคำปฏิญาณตนด้วย

๑๑. ข้อปฏิบัติอื่น ๆ

- ๑๑.๑ ควรรับประทานอาหารและทำธุระส่วนตัวให้เรียบร้อยก่อนเข้าแถว
- ๑๑.๒ ห้ามนำสิ่งของ กระเป๋าถือ โทรศัพท์มือถือ กล้องถ่ายรูป ของมีค่า อาหารและของขบเคี้ยวทุกชนิดติดตัวขอให้ฝากไว้กับญาติ
- ๑๑.๓ เมื่อเข้านั่ง ประจำที่แล้วต้องนั่ง อย่างสำรวม ไม่ไขว่ห้าง ห้ามสับเปลี่ยนที่นั่ง
- ๑๑.๔ ก่อนวันพิธีควรหลีกเลี่ยงการรับประทานอาหารที่จะทำให้เกิดอาการท้องเสียและแน่นท้อง
- ๑๑.๕ ละเว้นการดื่มสุราของมึนเมาโดยเด็ดขาด
- ๑๑.๖ พักผ่อนให้เพียงพอ

๑๒. การให้อาวาสของประธานในพิธี

เมื่อประธานในพิธีมอบอนุปริญญาบัตรแก่ผู้สำเร็จการศึกษาทั้งหมดและผู้สำเร็จการศึกษาเดินแถวกลับไปยืนในตำแหน่งของตนเพื่อกล่าวคำปฐกถาคุณตน ต่อจากนั้นประธานในพิธีจะกล่าวให้อาวาส โดยอวาทที่ให้อาจเป็นอวาทที่ประธานกล่าวเองหรือเป็นคำกล่าวที่วิทยาลัยชุมชนจัดทำร่างขึ้นก็ได้ ส่วนผู้มีเกียรติอื่น ๆ นั่งประจำที่

๑๓. การกล่าวปฐกถาคุณตนของผู้สำเร็จการศึกษา

การกล่าวปฐกถาคุณตนให้ผู้สำเร็จการศึกษาทุกคนยืนตรงพร้อมกันโดยมีผู้แทนผู้สำเร็จการศึกษา ยืนด้านหน้าผู้สำเร็จการศึกษาทั้งหมดและหันหน้าตรงกับประธานในพิธีกล่าวนำ ดังต่อไปนี้

เรียนชื่อองคมนตรี
ข้าพเจ้า นาย/นาง/นางสาว.....นามสกุล.....
(กล่าวชื่อและนามสกุลของตนเองทุกคน)

ขอปฏิญาณตนต่อที่ประชุมอันมี พระรัตนตรัย องคมนตรี นายกสภาสถาบันวิทยาลัยชุมชน ผู้อำนวยการสถาบันวิทยาลัยชุมชน สภาวิทยาลัยชุมชน ผู้อำนวยการวิทยาลัยชุมชน และคณาจารย์ ซึ่งชุมนุมพร้อมกัน ณ ที่นี้ว่า

๑. ข้าพเจ้าจักเทิดทูนชาติ ศาสนา พระมหากษัตริย์ อันเป็นหลัก เพื่อความวัฒนาถาวรของประเทศชาติ และประชาชนชาวไทย
๒. ข้าพเจ้าจักบำเพ็ญตนเป็นพลเมืองดี สมกับเป็นผู้มีวัฒนธรรม และศีลธรรม ประกอบการทำงานในหน้าที่ ด้วยความสุจริตธรรม และใฝ่หาความรู้อยู่เสมอ
๓. ข้าพเจ้าจักนำความรู้ ประสบการณ์ที่ได้รับ ไปใช้ให้เกิดประโยชน์สูงสุดต่อตนเอง ครอบครัวและชุมชน ตามเจตนารมณ์ของวิทยาลัยชุมชน
๔. ข้าพเจ้าจักเคารพนับถือ คณะผู้ก่อตั้ง ผู้สนับสนุนวิทยาลัยชุมชนผู้บริหารและคณาจารย์ จักรักษาไว้ซึ่งศักดิ์และสิทธิ์ แห่งอนุปริญญาโดยเคร่งครัดและจักเทิดทูนเกียรติแห่งวิทยาลัยชุมชนสืบไป

หมายเหตุ : วิทยาลัยชุมชนในจังหวัดที่มีผู้นับถือศาสนาอิสลามหรือ ๓ จังหวัดชายแดนภาคใต้ให้ตัดคำว่า พระรัตนตรัย

๑๔. การถ่ายภาพร่วมกัน

การถ่ายภาพร่วมกันนั้นให้วิทยาลัยชุมชนจัดสถานที่ถ่ายภาพให้เหมาะสม อาจกำหนดห้องสำหรับการถ่ายภาพ หรืออาจเป็นบริเวณภายในห้องพิธี หากห้องพิธีมีบริเวณความกว้างพอสำหรับจัดที่นั่งได้ และกำหนดให้ถ่ายภาพเฉพาะแขกผู้เกียรติ ผู้บริหาร และคณาจารย์ สำหรับผู้สำเร็จให้ใช้การตัดต่อภาพ แต่หากวิทยาลัยชุมชนมีสถานที่ภายนอกอาคารและมีที่ยืนเป็นอัตโนมัติ สามารถถ่ายภาพร่วมกันทั้งหมดได้

ระหว่างการจัดแถวที่นั่ง ควรเชิญองคมนตรี ประธานในพิธีเข้าห้องพักรับรองก่อนและเมื่อจัดแถวพร้อมแล้ว จึงเชิญประธานในพิธีนั่งประจำที่

การจัดลำดับแถวที่นั่ง มีดังนี้

ชุดที่ ๑

แถวที่ ๑ ประธานในพิธีนั่งบนเวที ตำแหน่งที่นั่งด้านซ้ายเป็นตำแหน่งที่นั่งของผู้ว่าราชการจังหวัด แขกผู้มีเกียรติ หัวหน้าส่วนราชการ ด้านขวาเป็นนายกสภาสถาบันวิทยาลัยชุมชน ผู้อำนวยการสถาบันวิทยาลัยชุมชน สภาวิทยาลัยชุมชน และผู้อำนวยการวิทยาลัยชุมชน (นั่งประจำที่ทุกชุด)

แถวที่ ๒ - ๓ ผู้มีเกียรติและผู้บริหาร หัวหน้าส่วนราชการ หน่วยงานในจังหวัดและผู้มีอุปการคุณต่อวิทยาลัยชุมชนและผู้ติดตามผู้ที่ได้รับเชิญ

แถวที่ ๓ - ๔ สภาวิทยาลัยชุมชน ผู้อำนวยการวิทยาลัยชุมชนบุคลากรของวิทยาลัยชุมชนอื่น ๆ ที่ได้รับเชิญ

ชุดที่ ๒

แถวที่ ๕ - ๖ - ๗ ... ผู้สำเร็จการศึกษาวิทยาลัยชุมชน จัดตามรายชื่อ สาขาวิชาที่เข้ารับใบอนุญาตบัตรและมีระยะห่างไม่บังกันเวลาถ่ายภาพ ถ้ามีผู้สำเร็จการศึกษาจำนวนมากให้จัดจำนวนแถวตามความเหมาะสมโดยกำกับเวลาให้รวดเร็วและแถวที่นั่งสวยงาม

ถ้ามีผู้สำเร็จการศึกษาจำนวนมากให้จัดจำนวนแถวตามความเหมาะสมโดยกำกับเวลาให้รวดเร็วและแถวที่นั่งสวยงาม

หมายเหตุ การจัดแถวที่นั่ง ควรจัดตามความเหมาะสมต้องมีผู้ควบคุมการจัดแถวที่นั่ง ควรจัดตามลำดับความสำคัญของบุคคล ควรมีการซ้อมการถ่ายภาพร่วมกันและประสานงานกับเจ้าหน้าที่ถ่ายภาพ โดยแจ้งให้ผู้ที่ถ่ายภาพต้องทราบตำแหน่งที่นั่งของตนโดยให้การถ่ายภาพร่วมกันต้องมีการกำกับเวลาให้รวดเร็วและจัดแถวที่นั่ง สวยงาม

๑๕. การดำเนินงานภายหลังงานพิธี

การดำเนินงานภายหลังงานพิธี มีดังนี้

๑๕.๑ วิทยาลัยชุมชนต้องดำเนินการจัดทำสรุปการดำเนินงาน ประกอบด้วยสรุปจำนวนผู้สำเร็จการศึกษาในปีการศึกษานั้น ๆ จำแนกตามรายสาขาวิชา ถอดคำกล่าวของประธานในพิธีที่ให้โอวาทแก่ผู้สำเร็จการศึกษา พร้อมภาพถ่ายงานพิธีให้กับสถาบันวิทยาลัยชุมชน

๑๕.๒ สถาบันวิทยาลัยชุมชน จัดทำหนังสือขอบคุณองคมนตรีประธานในพิธี โดยเสนอให้ พร้อมเอกสารข้างต้น

กฎหมายที่เกี่ยวข้อง

ข้อบังคับสถาบันวิทยาลัยชุมชน ว่าด้วยการแต่งกายของนักศึกษา พ.ศ. ๒๕๖๑



ข้อบังคับสถาบันวิทยาลัยชุมชน
ว่าด้วยการแต่งกายของนักศึกษา
พ.ศ. ๒๕๖๑

โดยที่ เป็นการสมควรให้มีข้อบังคับสถาบันวิทยาลัยชุมชนว่าด้วยการแต่งกายของนักศึกษา อาศัยอำนาจตามความในมาตรา ๑๘(๓) แห่งพระราชบัญญัติสถาบันวิทยาลัยชุมชน พ.ศ. ๒๕๕๘ ประกอบ กับมติสภาสถาบันวิทยาลัยชุมชน ในการประชุมครั้งที่ ๘/๒๕๖๑ เมื่อวันที่ วันที่ ๑๑ กันยายน ๒๕๖๑ จึงออกข้อบังคับไว้ดังต่อไปนี้

ข้อ ๑ ข้อบังคับนี้เรียกว่า “ข้อบังคับสถาบันวิทยาลัยชุมชนว่าด้วยการแต่งกายของนักศึกษา พ.ศ. ๒๕๖๑”

ข้อ ๒ ข้อบังคับนี้ให้ใช้บังคับตั้งแต่วันถัดจากวันประกาศเป็นต้นไป

ข้อ ๓ ในข้อบังคับนี้

“สถาบัน” หมายความว่า สถาบันวิทยาลัยชุมชน

“ผู้อำนวยการสถาบัน” หมายความว่า ผู้อำนวยการสถาบันวิทยาลัยชุมชน

“ผู้อำนวยการวิทยาลัย” หมายความว่า ผู้อำนวยการวิทยาลัยชุมชนแต่ละแห่ง

“วิทยาลัย” หมายความว่า วิทยาลัยชุมชนแต่ละแห่ง

“นักศึกษา” หมายความว่า นักศึกษาวิทยาลัยชุมชนระดับอนุปริญญา ระดับ

ประกาศนียบัตรวิชาชีพชั้นสูง ระดับประกาศนียบัตรวิชาชีพ และระดับประกาศนียบัตร

ข้อ ๔ การแต่งกายของนักศึกษาระดับอนุปริญญา มี ๓ ประเภท ดังนี้

(๑) เครื่องแบบปกติ

(๒) เครื่องแบบงานพิธีการ

(๓) ชุดสุภาพ

(๔.๑) เครื่องแบบปกติสำหรับนักศึกษาชาย

(๑) เสื้อเชิ้ตแขนสั้นสีขาว ทับชายเสื้อไว้ในกางเกง

(๒) กางเกงขาวสีน้ำเงินกรมท่าหรือสีดำ แบบสุภาพ ทรงสุภาพ

(๓) เข็มขัดหนังสีดำ หัวเข็มขัดตราสถาบัน

(๔) รองเท้าหุ้มส้นสีดำไม่เปิดหัวรองเท้า ทรงสุภาพ ถุงเท้าสีดำหรือสีสุภาพ

(๕) เนคไทสีน้ำเงินกรมท่าหรือสีดำ ติดเข็มตราสถาบัน

/(๔.๒)เครื่องแบบ...

(๔.๒) เครื่องแบบปกติสำหรับนักศึกษาหญิง

- (๑) เสื้อเชิ้ตแขนสั้นสีขาวผ้าเนื้อเรียบ ไม่บาง ไม่มีลวดลาย ติดกระดุม ๔ เม็ด หรือ ๕ เม็ด กระดุมตราสถาบัน ทับชายเสื้อไว้ในกระโปรง ในกรณีของนักศึกษาหญิงที่นับถือศาสนาอิสลาม ให้เป็นเสื้อแขนยาว และมีผ้าคลุมผมสีขาวแบบสุภาพ ทรงสุภาพ ตามหลักศาสนาได้
- (๒) กระโปรงแบบสุภาพ ทรงสุภาพ สีน้ำเงินกรมท่าหรือสีดำ ยาวคลุมใต้เข่า
- (๓) เข็มขัดหนังสีดำ หัวเข็มขัดตราสถาบัน
- (๔) เข็มตราสถาบัน กลัดเหนืออกเสื้อด้านขวา
- (๕) รองเท้าหุ้มส้นสีดำ ไม่เปิดหัวรองเท้า ทรงสุภาพ

(๔.๓) เครื่องแบบงานพิธีการสำหรับนักศึกษาชายให้มีลักษณะเช่นเดียวกับเครื่องแบบปกติ แต่เปลี่ยนจากเสื้อเชิ้ตแขนสั้นสีขาวเป็นเสื้อเชิ้ตแขนยาวสีขาว และกางเกงเป็นสีดำ

(๔.๔) เครื่องแบบงานพิธีการสำหรับนักศึกษาหญิง

- (๑) เสื้อเชิ้ตแขนสั้นสีขาวมีลักษณะเช่นเดียวกับเครื่องแบบปกติ ติดกระดุมที่คอเสื้อ ในกรณีของนักศึกษาหญิงที่นับถือศาสนาอิสลามให้เป็นเสื้อแขนยาวได้
- (๒) กระโปรงแบบสุภาพ ทรงสุภาพ สีดำ แบบเรียบ ขอบกระโปรงอยู่ระดับเอว ผ่าหลังทับซ้อน ยาวคลุมใต้เข่า
- (๓) เข็มขัด เข็มตราสถาบัน รองเท้า ให้มีลักษณะเช่นเดียวกับเครื่องแบบปกติ

(๔.๕) ในการเรียนให้นักศึกษาระดับอนุปริญญา ใช้เครื่องแบบปกติ หรือชุดสุภาพ

ข้อ ๕ การแต่งกายของนักศึกษาระดับประกาศนียบัตรวิชาชีพชั้นสูง และระดับประกาศนียบัตรวิชาชีพ มี ๒ ประเภท ดังนี้

- (๑) เครื่องแบบปกติ
- (๒) เครื่องแบบงานพิธีการ

(๕.๑) เครื่องแบบปกติสำหรับนักศึกษาชาย

- (๑) เสื้อเชิ้ตแขนสั้นสีขาว ทับชายเสื้อไว้ในกางเกง
- (๒) กางเกงขายาว สีน้ำเงินกรมท่าหรือสีดำ แบบสุภาพ ทรงสุภาพ
- (๓) เข็มขัดหนังสีดำ หัวเข็มขัดตราสถาบัน
- (๔) รองเท้าหุ้มส้นสีดำ ไม่เปิดหัวรองเท้า ทรงสุภาพ ถุงเท้าสีดำหรือสีสุภาพ
- (๕) เนคไทสีกรมท่าหรือสีดำ ติดเข็มตราสถาบัน

(๕.๒) เครื่องแบบปกติสำหรับนักศึกษาหญิง

- (๑) เสื้อเชิ้ตแขนสั้นสีขาวผ้าเนื้อเรียบ ไม่บาง ไม่มีลวดลาย ติดกระดุม ๔ เม็ด หรือ ๕ กระดุมตราสถาบัน ทับชายเสื้อไว้ในกระโปรง ในกรณีของนักศึกษาหญิงที่นับถือศาสนาอิสลามให้ เป็นเสื้อแขนยาวและมีผ้าคลุมผมสีขาวแบบสุภาพ ทรงสุภาพ ตามหลักศาสนาได้

/ (๒) กระโปรงแบบ...

- (๒) กระโปรงแบบสุภาพ ทรงสุภาพ สีนํ้าเงินกรมท่าหรือสีดำ ยาวคลุมใต้เข่า
- (๓) เข็มขัดหนังสีดำ หัวเข็มขัดตราสถาบัน
- (๔) เข็มตราสถาบัน กลัดเหนืออกเสื้อด้านขวา
- (๕) รองเท้าหุ้มส้นสีดำ ไม่เปิดหัวรองเท้า ทรงสุภาพ

(๕.๓) เครื่องแบบงานพิธีการสำหรับนักศึกษาชายให้มีลักษณะเช่นเดียวกับเครื่องแบบปกติ แต่เปลี่ยนจากเสื้อเชิ้ตแขนสั้นสีขาวเป็นเสื้อเชิ้ตแขนยาวสีขาว และกางเกงเป็นสีดำ

(๕.๔) เครื่องแบบงานพิธีการสำหรับนักศึกษาหญิง

(๑) เสื้อเชิ้ตแขนสั้นสีขาวมีลักษณะเช่นเดียวกับเครื่องแบบปกติ ติดกระดุมที่คอเสื้อ ในกรณีของนักศึกษาหญิงที่นับถือศาสนาอิสลามให้เป็นเสื้อแขนยาวและมีผ้าคลุมผมสีขาวแบบสุภาพ ทรงสุภาพ ตามหลักศาสนาได้

(๒) กระโปรงแบบสุภาพ ทรงสุภาพ สีดำ แบบเรียบ ขอบกระโปรงอยู่ระดับเอว ฝ่าหลังทับซ้อน ยาวคลุมใต้เข่า

(๓) เข็มขัด เข็มตราสถาบัน รองเท้า ให้มีลักษณะเช่นเดียวกับเครื่องแบบปกติ

ข้อ ๖ หัวเข็มขัด เข็มตราสถาบัน และกระดุมให้เป็นไปตามที่สถาบันกำหนด ตามแบบแนบท้ายนี้ข้อบังคับนี้

ข้อ ๗ การแต่งกายของนักศึกษาระดับประกาศนียบัตรให้แต่งกายชุดสุภาพ

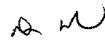
ข้อ ๘ ให้นักศึกษาแต่งเครื่องแบบปกติ หรือเครื่องแบบงานพิธีการตามประกาศของวิทยาลัย หรือตามที่ระบุในกำหนดการ หรือคำสั่งของวิทยาลัย

ข้อ ๙ ผู้อำนวยการวิทยาลัยอาจกำหนดให้มีชุดปฏิบัติการหรือชุดอื่นใด ตามความเหมาะสมกับการศึกษาแต่ละท้องที่ แต่ละหลักสูตร โดยจัดทำเป็นประกาศวิทยาลัย

ข้อ ๑๐ ในกรณีนักศึกษาที่กำลังศึกษาอยู่ ก่อนวันประกาศใช้ข้อบังคับนี้อนุโลมให้แต่งกายแบบเดิมได้จนสำเร็จการศึกษา

ข้อ ๑๑ ให้ผู้อำนวยการสถาบันเป็นผู้รักษาการตามข้อบังคับนี้ ในการตีความหรือในกรณีที่มีปัญหาขัดแย้งเกี่ยวกับการดำเนินการตามข้อบังคับนี้ หรือในกรณีที่ข้อบังคับนี้มิได้ระบุไว้ให้ผู้อำนวยการสถาบันมีอำนาจวินิจฉัยชี้ขาด

ประกาศ ณ วันที่ ๖ พฤศจิกายน พ.ศ. ๒๕๖๑



(นางสิริกร มณีรินทร์)

นายกสภาสถาบันวิทยาลัยชุมชน

หัวเข็มขัด เข็มตราสถาบัน กระจุกม แบนท้ายข้อบังคับสถาบันวิทยาลัยชุมชนว่าด้วย
การแต่งกายของนักศึกษา พ.ศ. ๒๕๖๑



หัวเข็มขัดทำด้วยโลหะสีเงินรูปสี่เหลี่ยมผืนผ้า ดุนเป็นรูป
ตราสถาบันวิทยาลัยชุมชนอยู่ตรงกลาง
ขนาดกว้าง ๔ เซนติเมตร x ยาว ๕ เซนติเมตร



เข็มตราสถาบัน
ขนาดกว้าง ๒.๓ เซนติเมตร x สูง ๒.๕ เซนติเมตร



กระจุกมโลหะสีเงินดุนเป็นรูปตราสถาบันวิทยาลัยชุมชน
เส้นผ่าศูนย์กลาง ๑ นิ้ว มี ๔ เม็ด หรือ ๕ เม็ด ขนาด ๑.๗ เซนติเมตร



เข็มตราสถาบัน
กลัดเหนืออกเสื้อด้านขวา

กระดุม
ตราวิทยาลัยชุมชนยะลา

เสื้อเชิ้ตสีขาว แขนสั้น

เข็มขัดหนังสีดำ
หัวเข็มขัดตราสถาบันวิทยาลัยชุมชน

กระโปรงแบบสุภาพ ทรงสุภาพ
สีดำ ยาวคลุมใต้เข่า

รองเท้าหุ้มส้นสีดำ
ไม่เปิดหัวรองเท้า ทรงสุภาพ



เข็มตราสถาบัน
กลัดเหนืออกเสื้อด้านขวา

ผ้าคลุมสีขาว ไม่มีลวดลาย

กระดุม
ตราวิทยาลัยชุมชนยะลา

เข็มขัดหนังสีดำและ
หัวเข็มขัดตราสถาบันวิทยาลัยชุมชน

เสื้อเชิ้ตแขนยาวสีขาว
ไม่มีลวดลาย ทับชายเสื้อไว้ในกระโปรง

กระโปรงแบบสุภาพ ทรงสุภาพ
สีดำ ความยาวคลุมข้อเท้า

รองเท้าหุ้มส้นสีดำ
ไม่เปิดหัวรองเท้า ทรงสุภาพ



ครุยมณเฑียร ประธานในพิธี



สีทอง : ปัญญา
สีฟ้า : ความเพียรพยายามในการแสวงหาความรู้
สีขาว : ความซื่อสัตย์สุจริต
สีแดง : ความกล้าหาญ และอดทน

เป็นเสื้อคลุมโปร่งสีขาว ผ่าอกตลอด มีสักรัดคาดตลอดชายและขวา ชายเสื้อ และรอบขอบที่บริเวณอกขวา แขนและปลายแขน พื้นสักรัดทำด้วยลิกทอลด สีฟ้าเข้ม กว้าง ๓๖ เซนติเมตร เว้นระยะขอบนอก ๐.๕ เซนติเมตร มีแถบทองทาบกว้าง ๓.๕ เซนติเมตร เว้นระยะ ๓.๕ เซนติเมตร มีแถบลิกทอลดสีแดงเข้มกว้าง ๓ เซนติเมตร อยู่กึ่งกลางสักรัดหน้าอก มีเข็มตราสถาบันทำด้วยโลหะคุณูปาสีทอง ติดบนสักรัดทั้งสองข้าง ระดับหน้าอก มีสิ่งวางคล้องคอ ลักษณะเป็นตราสถาบันสีทองอยู่ในกรอบวงกลมร้อยเรียงเป็นเส้นและห้อยเหนือตราสถาบัน มีลักษณะคุณูปาสีทองสูง ๖ เซนติเมตร มีแพรแถบสีทอง ปะติดบนบ่าทั้งสองข้าง

มติสภาสถาบันวิทยาลัยชุมชน ครั้งที่ ๖/๒๕๖๕ เมื่อวันที่ ๒๑ มิถุนายน ๒๕๖๕ ที่ประชุมมีมติพิจารณาใช้อำนาจตามความในมาตรา ๑๘ (๑๖) แห่งพระราชบัญญัติสถาบันวิทยาลัยชุมชน พ.ศ. ๒๕๕๘ เห็นชอบให้องค์มนตรีสวมใส่ชุดครุยมณเฑียรของสถาบันวิทยาลัยชุมชนในพิธีประสาทอนุปริญญาบัตรแก่ผู้สำเร็จการศึกษาจากวิทยาลัยชุมชน เช่นเดียวกับนายกสภาสถาบันวิทยาลัยชุมชน

ข้อบังคับสถาบันวิทยาลัยชุมชน ว่าด้วยลักษณะ ชนิด ประเภท และส่วนประกอบของครูวิทยฐานะ
เพิ่มวิทยฐานะ และครูประจำตำแหน่ง พ.ศ. ๒๕๖๐

ข้อบังคับสถาบันวิทยาลัยชุมชน

ว่าด้วยลักษณะ ชนิด ประเภท และส่วนประกอบของครุยวิทยฐานะ
เพิ่มวิทยฐานะ และครุยประจำตำแหน่ง
พ.ศ. ๒๕๖๐

โดยที่เป็นการสมควรมีข้อบังคับสถาบันวิทยาลัยชุมชน ว่าด้วยลักษณะ ชนิด ประเภท และส่วนประกอบของครุยวิทยฐานะ เพิ่มวิทยฐานะ และครุยประจำตำแหน่ง

อาศัยอำนาจตามความในมาตรา ๑๘ (๓) และมาตรา ๔๗ วรรคสอง แห่งพระราชบัญญัติสถาบันวิทยาลัยชุมชน พ.ศ. ๒๕๕๘ สภาสถาบันวิทยาลัยชุมชน ในคราวประชุม ครั้งที่ ๒/๒๕๖๐ เมื่อวันที่ ๖ มีนาคม ๒๕๖๐ จึงให้ออกข้อบังคับไว้ ดังต่อไปนี้

ข้อ ๑ ข้อบังคับนี้เรียกว่า “ข้อบังคับสถาบันวิทยาลัยชุมชน ว่าด้วยลักษณะ ชนิด ประเภท และส่วนประกอบของครุยวิทยฐานะ เพิ่มวิทยฐานะ และครุยประจำตำแหน่ง พ.ศ. ๒๕๖๐”

ข้อ ๒ ข้อบังคับนี้ให้ใช้บังคับตั้งแต่วันถัดจากวันประกาศในราชกิจจานุเบกษาเป็นต้นไป

ข้อ ๓ ครุยวิทยฐานะผู้สำเร็จการศึกษาหลักสูตรอนุปริญญา เป็นเสียคลุมโป่งสีขาว ผ่าอกตลอด มีสักรคำตลอดซ้ายและขวา ชายเสื้อ และรอบขอบที่ปลายแขน พื้นสักรทำด้วยสีทาสี สีฟ้าเข้ม กว้างสิบเซนติเมตร เว้นระยะขอบนอกศูนย์จุดห้าเซนติเมตร มีแถบทองทาบกว้างหนึ่งจุดห้าเซนติเมตร เว้นระยะหนึ่งเซนติเมตร มีแถบสีทาสีแดงเข้มกว้างสองเซนติเมตร อยู่กึ่งกลางสักรหน้าอก เพิ่มวิทยฐานะ มีลักษณะเป็นรูปตราสัญลักษณ์ของสถาบันทำด้วยโลหะคูนบูลสีทอง ส่วนพื้นหลังตัวอักษรภาษาไทย และภาษาอังกฤษลงยาสีทอง ติดบนสักรข้างซ้ายของหน้าอก

ข้อ ๔ เพิ่มวิทยฐานะมีลักษณะเป็นรูปตราสัญลักษณ์ของสถาบันทำด้วยโลหะคูนบูลสีทอง ส่วนพื้นหลังของตัวอักษรสถาบันภาษาไทยและภาษาอังกฤษลงยาสีทอง ขนาดสามจุดสี่คูณสี่เซนติเมตร

ข้อ ๕ ครุยประจำตำแหน่งนายกสภาสถาบัน เป็นเสียคลุมโป่งสีขาวย ผ่าอกตลอด มีสักรคำตลอดซ้ายและขวา ชายเสื้อ และรอบขอบที่บริเวณกลางแขนและปลายแขน พื้นสักรทำด้วยสีทาสี สีฟ้าเข้ม กว้างสิบเซนติเมตร เว้นระยะขอบนอกศูนย์จุดห้าเซนติเมตร มีแถบทองทาบกว้างหนึ่งจุดห้าเซนติเมตร เว้นระยะหนึ่งจุดห้าเซนติเมตร มีแถบสีทาสีแดงเข้มกว้างสามเซนติเมตร อยู่กึ่งกลางสักรหน้าอก มีเข็มตราสัญลักษณ์ของสถาบันทำด้วยโลหะคูนบูลสีทอง ติดบนสักรทั้งสองข้าง ระดับหน้าอก มีสังวาลคล้องคอ ลักษณะเป็นตราสถาบันสีทองอยู่ในกรอบวงกลมร้อยเรียงเป็นเส้น และห้อยเหรียญตราสถาบัน มีลักษณะคูนบูลสีทองลงยา ความสูงหกเซนติเมตร มีแพรแถบสีทอง ประดับบนบ่าทั้งสองข้าง

ข้อ ๖ ครุยประจำตำแหน่งผู้อำนวยการสถาบัน มีลักษณะเช่นเดียวกับครุยประจำตำแหน่งนายกสภาสถาบัน มีแพรแถบสีแดงเข้ม ประดับบนบ่าทั้งสองข้าง

ข้อ ๗ ครูประจำตำแหน่งกรรมการสภาสถาบัน มีลักษณะเช่นเดียวกับครูประจำตำแหน่ง
นายกสภาสถาบัน มีพรแสลงสีฟ้าเข้ม ระดับบนนำทั้งสองข้าง

ข้อ ๘ ครูประจำตำแหน่งประธานสภาวิทยาลัย มีลักษณะเช่นเดียวกับครูประจำตำแหน่ง
นายกสภาสถาบัน มีเข็มตราสัญลักษณ์ของสถาบันทำด้วยโลหะคูนนูนสีทอง ตีคบนสีารคทั้งสองข้าง
ระดับหน้าอก มีสิ่งวาลคล้องคอ ลักษณะเป็นตราสถาบันสีทองอยู่ในกรอบวงกลมร้อยเรียงเป็นเส้น
และห้อยเหรียญตราสถาบัน มีลักษณะคูนสีเงินลงยา ความสูงหกเซนติเมตร มีพรแสลงสีทอง
ระดับบนนำทั้งสองข้าง

ข้อ ๙ ครูประจำตำแหน่ง ผู้อำนวยการวิทยาลัย มีลักษณะเช่นเดียวกับครูประจำตำแหน่ง
ประธานสภาวิทยาลัย มีพรแสลงสีแดงเข้ม ระดับบนนำทั้งสองข้าง

ข้อ ๑๐ ครูประจำตำแหน่ง กรรมการสภาวิทยาลัย มีลักษณะเช่นเดียวกับครูประจำตำแหน่ง
ประธานสภาวิทยาลัย มีพรแสลงสีฟ้าเข้ม ระดับบนนำทั้งสองข้าง

ข้อ ๑๑ ให้ผู้อำนวยการสถาบันเป็นผู้รักษาการตามข้อบังคับนี้

ประกาศ ณ วันที่ ๑๓ เมษายน พ.ศ. ๒๕๖๐

ศิริกร มณีรินทร์

นายกสภาสถาบันวิทยาลัยชุมชน

ครุณายกสภาสถาบัน



สีทอง : ปัญญา เป็นไทยเป็นสุขและเพื่อนสหายชาวไทยดีชั่ว
สีฟ้า : ความดีและความงามในการแสวงหาความรู้
สีขาว : ความจริง ยุติธรรม
สีแดง : ความกล้าหาญ และอดทน

เป็นเครื่องประดับประดาของครุณายกสภาสถาบัน มีลักษณะคล้ายสายสะพายและชวาล ชายเยื่อ และรอบขอบที่บริเวณกลางแขนและปลายแขน พื้นสักรัดทำด้วยลิกทอลาด สีฟ้าเข้ม กว้าง ๓๖ เซนติเมตร เว้นระยะขอบนอก ๐.๕ เซนติเมตร มีแถบทองทาบกว้าง ๓.๕ เซนติเมตร เว้นระยะ ๓.๕ เซนติเมตร มีแถบลิกทอลาดสีแดงเข้มกว้าง ๓ เซนติเมตร อยู่กึ่งกลางสักรัดหน้าอก มีเข็มตราสถาบันทำด้วยโลหะชุบเงินสีทอง ติดบนสักรัดทั้งสองข้าง ระดับหน้าอก มีริ้ววาดคล้ายคอส ลักษณะเป็นตราสถาบันสีทองอยู่ในกรอบวงกลมร้อยเรียงเป็นเส้นและห้อยเพื่ออนุตราสถาบัน มีลักษณะคุณสีทองถยา ความสูง ๖ เซนติเมตร มีแพรแถบสีทอง ประดับบนบ่าทั้งสองข้าง

กรรมการสภาสถาบัน



สีทอง : ปัญญา เป็นไทยประจำคุณและเกียรติยศว่าไทยไว้ชั่ววง
 สีฟ้า : ความเสียสละตนในการแสวงหาความรู้
 สีขาว : คุณธรรม จริยธรรม
 สีแดง : ความมุ่งมั่น แสวงหา

มีลักษณะเช่นเดียวกันกับครุฑประจำตำแหน่งนายกสภาสถาบัน มีแพรแถบสีฟ้าเข้ม ประดับบนบ่าทั้งสองข้าง

ครูยู่ผู้อำนวยการสถาบัน



สีแดง : ปัญญา
 สีเหลือง : เกียรติยศ
 สีฟ้า : ความดี
 สีขาว : ความซื่อสัตย์

มีลักษณะเช่นเดียวกันกับครูประจำตำแหน่งนายคณาธิการสถาบัน มีพรแถบสีแดงเข้ม ประดับบนผ้า
 ทั้งสองข้าง

ครุยประธานสภาวิทยาลัย



สีทอง : ปัญญา เป็นองค์สูงและเกียรติอย่างไรไม่เสื่อม
 สีน้ำเงิน : ความดีและความซื่อสัตย์
 สีขาว : ความบริสุทธิ์
 สีแดง : ความกล้าหาญ และอดทน

มีลักษณะเช่นเดียวกับครุยประจำตำแหน่งนายกสภาสถาบัน มีเข็มตราสถาบันทำด้วยโลหะสีเงิน ติดบนลำคอทั้งสองข้าง ระดับหน้าอก มีลวดทองคอก ลักษณะเป็นตราสถาบันสีเงินอยู่ในกรอบวงกลมร้อยเรียงเป็นเส้นและห้อยเหรียญตราสถาบัน มีลักษณะคุนสีเงินลงยา ความสูง ๖ เซนติเมตร มีพวงแถบสีทอง ปะดับบน บ่าทั้งสองข้าง

ครุยผู้อำนวยการวิทยาลัย



สีทอง : ปัญญา ปฏิภาณ สุขุมและพิทยะกว่าโลกาโยสิทธิ์
 สีฟ้า : ความเสียสละตนในการแสวงหาความรู้
 สีขาว : คุณธรรม จริยธรรม
 สีแดง : ความกล้าหาญ และเด็ดขาด

มีลักษณะเช่นเดียวกันกับครุยประจำตำแหน่งประธานสภาวิทยาลัย มีพรแถบสีแดง เข้มประดับบนบ่าทั้งสองข้าง

ครุฑกรรมการสภาวิทยาลัย



สีทอง : ปัญญา บริบทประสูตและสืบสายวิชาไว้สืบวงศ์
 สีฟ้า : ความดีที่พยายามในการแสวงหาความรู้
 สีขาว : ความงาม บริบท
 สีแดง : ความกล้าหาญ และอดทน

มีลักษณะเช่นเดียวกับครุฑประจำตำแหน่งประธานสภาวิทยาลัย มีพรแถบสีฟ้าเข้ม ประดับลวดลาย
 พังทองเข้า

ครุยวิทยฐานะ
ผู้สำเร็จการศึกษาระดับอนุปริญญาหรือเทียบเท่า



สีทอง : ปัญญา เจริญปณฺธุและเมตตา
 สีฟ้า : ความดีและความซื่อสัตย์
 สีขาว : ความบริสุทธิ์
 สีแดง : ความกล้าหาญ และอดทน

เป็นเสื้อคลุมโปร่งสีขาว ผ่าอกตลอด มีลำดผ้าตลอดชายและขวา ชายเสื้อ และรอบขอบที่ปลายแขน พื้นลำดทำด้วยสักหลาด สีฟ้าเข้ม กว้าง ๓๐ เซนติเมตร เว้นระยะขอบนอก ๐.๕ เซนติเมตร มีแถบทองขนาดกว้าง ๓.๕ เซนติเมตร เว้นระยะ ๓ เซนติเมตร มีแถบสักหลาดสีแดงเข้มกว้าง ๒ เซนติเมตร อยู่ใ้กกลางลำดหน้าอก มีเข็มวิทยฐานะมีลักษณะเป็นรูปตราสัญลักษณ์ของสถาบันทำด้วยโลหะคุณูปานสีทอง ส่วนพื้นหลังตัวอักษรภาษาไทยและภาษาอังกฤษของยาสีทอง ติดบนลำดข้างซ้ายของหน้าอก

เข็มวิทยฐานะ



ความหมาย



- จุดกลาง สื่อถึง ศูนย์รวมความร่วมมือ
ความเป็นน้ำหนึ่งใจเดียว
- ช่องว่าง สื่อถึง การศึกษา ความรู้ การเติมเต็ม
โอกาสทางการศึกษา
- รูปทรงทางสถาปัตยกรรมไทย สื่อถึง การบูรณาการ
วิถีปัญญาและวิถีไทย
- เส้นโค้งที่รองรับด้านล่าง สื่อถึง การศึกษาตลอดชีวิต
การสร้างบุคลากรที่มีคุณภาพให้แก่ชุมชน
และประเทศชาติ

ข้อบังคับสถาบันวิทยาลัยชุมชน ว่าด้วยลักษณะ ชนิด ประเภท และส่วนประกอบของครูวิทยฐานะ
เต็มวิทยฐานะ และครูประจำตำแหน่ง (ฉบับที่ ๒) พ.ศ. ๒๕๖๑

ข้อบังคับสถาบันวิทยาลัยชุมชน

ว่าด้วยลักษณะ ชนิด ประเภท และส่วนประกอบของครูวิทยฐานะ
เต็มวิทยฐานะ และครูประจำตำแหน่ง (ฉบับที่ ๒)

พ.ศ. ๒๕๖๓

โดยที่เป็นการสมควรแก้ไขเพิ่มเติมข้อบังคับสถาบันวิทยาลัยชุมชน ว่าด้วยลักษณะ ชนิด
ประเภท และส่วนประกอบของครูวิทยฐานะ เต็มวิทยฐานะ และครูประจำตำแหน่ง พ.ศ. ๒๕๖๐

อาศัยอำนาจตามความในมาตรา ๓๘ (๓) และมาตรา ๔๗ วรรคสอง แห่งพระราชบัญญัติ
สถาบันวิทยาลัยชุมชน พ.ศ. ๒๕๕๘ ประกอบกับมติสภาสถาบันวิทยาลัยชุมชน ในคราวประชุม
ครั้งที่ ๓/๒๕๖๓ เมื่อวันที่ ๙ มกราคม ๒๕๖๓ จึงให้ออกข้อบังคับไว้ ดังต่อไปนี้

ข้อ ๓ ข้อบังคับนี้เรียกว่า “ข้อบังคับสถาบันวิทยาลัยชุมชน ว่าด้วยลักษณะ ชนิด ประเภท
และส่วนประกอบของครูวิทยฐานะ เต็มวิทยฐานะ และครูประจำตำแหน่ง (ฉบับที่ ๒) พ.ศ. ๒๕๖๓”

ข้อ ๒ ข้อบังคับนี้ให้ใช้บังคับตั้งแต่วันถัดจากวันประกาศในราชกิจจานุเบกษาเป็นต้นไป

ข้อ ๓ ให้ยกเลิกความในข้อ ๓ แห่งข้อบังคับสถาบันวิทยาลัยชุมชน ว่าด้วยลักษณะ ชนิด
ประเภท และส่วนประกอบของครูวิทยฐานะ เต็มวิทยฐานะ และครูประจำตำแหน่ง พ.ศ. ๒๕๖๐
และให้ใช้ความต่อไปนี้แทน

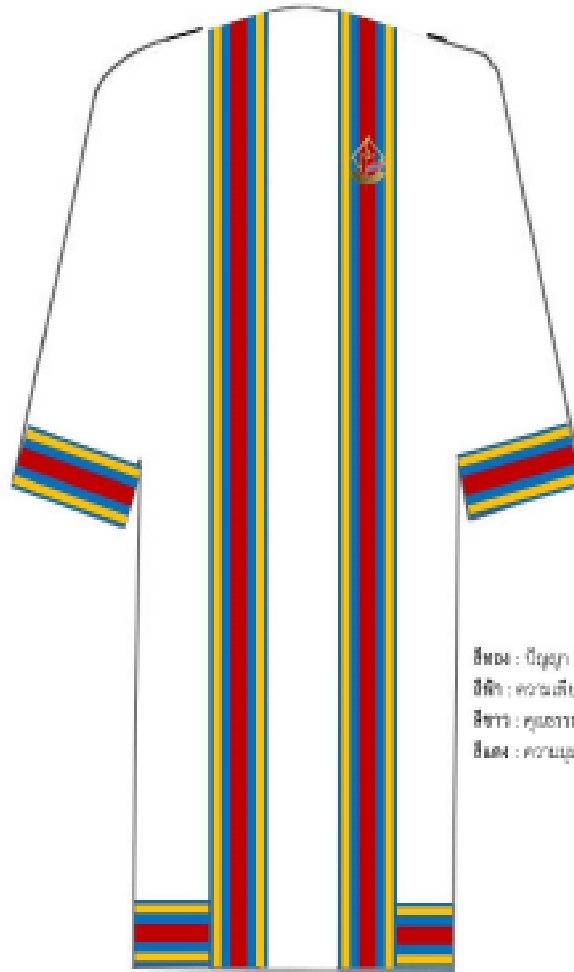
“ครูวิทยฐานะผู้สำเร็จการศึกษาหลักสูตรอนุปริญญา เป็นเสียคลุมโปรงสีขาว ผ่าอกตลอด
มีส่ารตผ่าตลอดซ้ายและขวา ชายเสื้อ และรอบขอบที่ปลายแขน พื้นส่ารตทำด้วยสักหลาดสีฟ้าเข้ม
กว้างสิบเซนติเมตร เว้นระยะขอบนอกศูนย์จุดห้าเซนติเมตร มีแถบทองทาบกว้างหนึ่งจุดห้าเซนติเมตร
เว้นระยะหนึ่งจุดห้าเซนติเมตร มีแถบสักหลาดสีแดงเข้มกว้างสามเซนติเมตร อยู่กึ่งกลางส่ารตหน้าอก
เต็มวิทยฐานะมีลักษณะเป็นรูปตราสัญลักษณ์ของสถาบันทำด้วยโลหะดุนบุนสีทอง ส่วนพื้นหลังตัวอักษร
ภาษาไทยและภาษาอังกฤษลงยาสีทอง ติดบนส่ารตข้างซ้ายของหน้าอก”

ประกาศ ณ วันที่ ๓๑ กุมภาพันธ์ พ.ศ. ๒๕๖๓

สิริกร มณีรินทร์

นายกสภาสถาบันวิทยาลัยชุมชน

ครูวิทยฐานะ
ผู้สำเร็จการศึกษาระดับอนุปริญญาหรือเทียบเท่า



สีพื้น : ขาว
สีขอบ : ขาว
สีเส้น : ขาว
สีเส้น : ขาว
สีเส้น : ขาว

เป็นเสื้อคอปกแขนยาว ผ่าอกตลอด มีสีารคมาตลอดชายและขวา ชายเสื้อ และรอบขอบที่ปลายแขน
พื้นสีขาวทำด้วยสักหลาด สีฟ้าเข้ม กว้าง ๒๐ เซนติเมตร เว้นระยะขอบนอก ๐.๕ เซนติเมตร มีแถบทองทาบ
กว้าง ๑.๕ เซนติเมตร เว้นระยะ ๑.๕ เซนติเมตร มีแถบสักหลาดสีในคอเข็มกว้าง ๓ เซนติเมตร อยู่กึ่งกลางสำรด
หน้าอก มีเข็มวิทยฐานะมีลักษณะเป็นรูปตราสัญลักษณ์ของสถาบันทำด้วยโลหะชุบเงินสีทอง ส่วนพื้นหลังตัวอักษร
ภาษาไทยและภาษาอังกฤษลงยาสีทอง ติดบนสำรดชายของหน้าอก



ประกาศสถาบันวิทยาลัยชุมชน
เรื่อง แนวทางปฏิบัติต่อนักศึกษาและการแต่งกายของนักศึกษา
ที่มีอัตลักษณ์ทางเพศหรือวิถีทางเพศไม่ตรงกับเพศกำเนิด
พ.ศ. ๒๕๖๕

โดยที่เป็นการสมควรกำหนดให้มีแนวทางการแต่งกายของนักศึกษาที่มีอัตลักษณ์ทางเพศหรือวิถีทางเพศไม่ตรงกับเพศกำเนิด เพื่อส่งเสริมสิทธิเสรีภาพบุคคล ความเสมอภาค ความเท่าเทียมทางเพศ และคุ้มครองศักดิ์ศรีความเป็นมนุษย์ ในการแสดงออกของนักศึกษาไม่ว่าจะทางวาจา ท่าทาง หรือการแต่งกาย ซึ่งแสดงหรือปรากฏแตกต่างไปจากเพศกำเนิดของตน ให้ได้รับการคุ้มครองตามมาตรา ๔ และมาตรา ๒๗ แห่งรัฐธรรมนูญแห่งราชอาณาจักรไทย พุทธศักราช ๒๕๖๐ ประกอบมาตรา ๑๗ แห่งพระราชบัญญัติความเท่าเทียมระหว่างเพศ พ.ศ. ๒๕๕๘

อาศัยอำนาจตามความในมาตรา ๒๗ (๑) แห่งพระราชบัญญัติสถาบันวิทยาลัยชุมชน พ.ศ. ๒๕๕๘ ประกอบกับข้อ ๑๑ แห่งข้อบังคับสถาบันวิทยาลัยชุมชน ว่าด้วยการแต่งกายของนักศึกษา พ.ศ. ๒๕๖๑ และข้อ ๑๑ แห่งข้อบังคับสถาบันวิทยาลัยชุมชน ว่าด้วยลักษณะ ชนิด ประเภท และส่วนประกอบของครุยวิทยฐานะ เข็มวิทยฐานะ และครุยประจำตำแหน่ง พ.ศ. ๒๕๖๐ ผู้อำนวยการสถาบันจึงออกประกาศไว้ดังต่อไปนี้

ข้อ ๑ ประกาศนี้เรียกว่า “ประกาศสถาบันวิทยาลัยชุมชน เรื่อง แนวทางปฏิบัติต่อนักศึกษาและการแต่งกายของนักศึกษาที่มีอัตลักษณ์ทางเพศหรือวิถีทางเพศไม่ตรงกับเพศกำเนิด พ.ศ. ๒๕๖๕”

ข้อ ๒ ประกาศนี้ให้ใช้บังคับตั้งแต่วันถัดจากวันประกาศเป็นต้นไป

ข้อ ๓ ในประกาศนี้

“สถาบัน” หมายความว่า สถาบันวิทยาลัยชุมชน

“ผู้อำนวยการสถาบัน” หมายความว่า ผู้อำนวยการสถาบันวิทยาลัยชุมชน

“วิทยาลัย” หมายความว่า วิทยาลัยชุมชนแต่ละแห่ง

“นักศึกษา” หมายความว่า นักศึกษาของวิทยาลัยชุมชนระดับอนุปริญญา ระดับประกาศนียบัตรวิชาชีพชั้นสูง ระดับประกาศนียบัตรวิชาชีพ และระดับประกาศนียบัตร

“อัตลักษณ์ทางเพศ” หมายความว่า บุคคลที่มีการแสดงออกหรือปรากฏด้วยวาจา ท่าทาง หรือการแต่งกาย ตามเพศที่ตนประสงค์จะแสดงออก ไม่ว่าจะตรงกับเพศกำเนิดของตนหรือไม่ก็ตาม

“อัตลักษณ์ทางเพศไม่ตรงกับเพศกำเนิด” หมายความว่า บุคคลที่มีการแสดงออกหรือปรากฏด้วยวาจา ท่าทาง หรือการแต่งกาย ซึ่งมีลักษณะไม่ตรงกับเพศกำเนิดของตน

ข้อ ๔ นักศึกษาที่มีอัตลักษณ์ทางเพศไม่ตรงกับเพศกำเนิด มีสิทธิแต่งกายและไว้ทรงผม ในการเข้าชั้นเรียน เข้าสอบวัดผล ฝึกปฏิบัติ และดำเนินกิจกรรมอื่นของวิทยาลัย ตามอัตลักษณ์ทางเพศของตนได้ แต่จะต้องแต่งกายและไว้ทรงผมให้เป็นไปตามข้อบังคับ ระเบียบ ประกาศ หรือแนวปฏิบัติของสถาบันหรือวิทยาลัยว่าด้วยการแต่งกายของนักศึกษา

/ข้อ ๕ นักศึกษา...

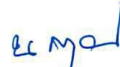
ข้อ ๕ นักศึกษาที่มีอัตลักษณ์ทางเพศไม่ตรงกับเพศกำเนิด มีสิทธิแต่งกายชุดครุยวิทยฐานะ เพื่อเข้ารับอนุปริญญาบัตร ตามอัตลักษณ์ทางเพศของตนได้ แต่จะต้องแต่งกายให้เป็นไปตามข้อบังคับ ระเบียบ ประกาศ หรือแนวปฏิบัติของสถาบันหรือวิทยาลัยว่าด้วยการแต่งชุดครุยวิทยฐานะ เครื่องหมาย และการแต่งกาย ของนักศึกษา

ข้อ ๖ ให้ผู้ปฏิบัติงานในสถาบันและวิทยาลัยพึงปฏิบัติต่อนักศึกษาที่มีอัตลักษณ์ทางเพศ ไม่ตรงกับเพศกำเนิดโดยคำนึงถึงศักดิ์ศรีความเป็นมนุษย์ สิทธิเสรีภาพบุคคล และความเท่าเทียมระหว่างเพศ

ข้อ ๗ ห้ามมิให้วิทยาลัยออกคำสั่ง ประกาศ หรือแนวปฏิบัติใด ๆ เกี่ยวกับการแต่งกายและ วัฏธรมของนักศึกษาอันเป็นการเลือกปฏิบัติโดยไม่เป็นธรรมต่อนักศึกษาที่มีอัตลักษณ์ทางเพศไม่ตรงกับเพศ กำเนิด

ข้อ ๘ ให้ผู้อำนวยการวิทยาลัยมีอำนาจออกแนวปฏิบัติเพิ่มเติมเพื่อให้เป็นไปตามประกาศนี้ เท่าที่ไม่ขัดหรือแย้งกับประกาศนี้

ประกาศ ณ วันที่ ๑๓ ธันวาคม พ.ศ. ๒๕๖๕



(นายนำชัย กฤษณาสกุล)

รักษาราชการแทนผู้อำนวยการสถาบันวิทยาลัยชุมชน