



รายงาน
การสำรวจความพึงพอใจเกี่ยวกับผลลัพธ์และผลสัมฤทธิ์ของ
ผู้เข้าร่วมโครงการ/หลักสูตรฝึกอบรม/หลักสูตรสัมฤทธิ์บัตร
ของวิทยาลัยชุมชน
ประจำปีงบประมาณ พ.ศ. 2567

สถาบันวิทยาลัยชุมชน
กระทรวงการอุดมศึกษา วิทยาศาสตร์ วิจัยและนวัตกรรม

คำนำ

การสำรวจความพึงพอใจเกี่ยวกับผลลัพธ์และผลสัมฤทธิ์ของผู้เข้าร่วมโครงการ/หลักสูตรฝึกอบรม/หลักสูตรสัมฤทธิ์บัตรของวิทยาลัยชุมชน ประจำปีงบประมาณ 2567 เป็นการดำเนินงานภายใต้อำนาจหน้าที่ของสถาบันวิทยาลัยชุมชนที่กำหนดไว้ในพระราชบัญญัติสถาบันวิทยาลัยชุมชน พ.ศ. 2558 ในบททั่วไป มาตรา 8 เพื่อประโยชน์ในการจัดการศึกษาในระดับอุดมศึกษาที่ต่ำกว่าปริญญา ให้สถาบันเป็นสถานศึกษาซึ่งจัดการศึกษาโดยวิทยาลัยชุมชน อีกทั้งการติดตามผู้ผ่านหลักสูตรฝึกอบรมของวิทยาลัยชุมชน ยังได้ข้อมูลสารสนเทศที่แสดงถึงการบรรลุเป้าหมายผลผลิตตัวชี้วัดตามพระราชบัญญัติงบประมาณรายจ่าย ผลผลิต: ผู้รับบริการการศึกษาในวิทยาลัยชุมชน ตัวชี้วัดเชิงคุณภาพ ร้อยละของผู้ผ่านหลักสูตรฝึกอบรม หรือบริการทางวิชาการหรือวิชาชีพนำความรู้และทักษะที่ได้ไปใช้ในการพัฒนาอาชีพหรือคุณภาพชีวิต โดยมีเป้าหมายร้อยละ 80 ส่วนการติดตามผู้เข้าร่วมหลักสูตรประกาศนียบัตร หรือสัมฤทธิ์บัตร มีตัวชี้วัดเชิงคุณภาพ ร้อยละของผู้สำเร็จการศึกษาหลักสูตรประกาศนียบัตร หรือหลักสูตรสัมฤทธิ์บัตร มีทักษะ มีคุณลักษณะที่ดี และมีศักยภาพในการปรับปรุง พัฒนาต่อยอดเพื่อสร้างงาน สร้างอาชีพ เพิ่มรายได้ และพัฒนาคุณภาพชีวิตได้ โดยมีเป้าหมายร้อยละ 70 ในเดือนตุลาคม 2567 ซึ่งสถาบันวิทยาลัยชุมชนได้รวบรวม ตรวจสอบ วิเคราะห์ข้อมูล และจัดทำรายงานผลลัพธ์และผลสัมฤทธิ์ของผู้เข้าร่วมโครงการ/หลักสูตรฝึกอบรม/หลักสูตรสัมฤทธิ์บัตรของวิทยาลัยชุมชน รวม 20 แห่ง ในปีงบประมาณ พ.ศ. 2567 ไว้ในรายงานฉบับนี้เพื่อเผยแพร่ให้ผู้เกี่ยวข้องได้ใช้ประโยชน์ต่อไป

สถาบันวิทยาลัยชุมชน
มกราคม 2568

บทสรุป

สถาบันวิทยาลัยชุมชน และวิทยาลัยชุมชนทั้ง 20 แห่ง ได้ร่วมกันสำรวจความพึงพอใจเกี่ยวกับผลลัพธ์ และผลสัมฤทธิ์ของผู้เข้าร่วมโครงการ/หลักสูตรฝึกอบรม/หลักสูตรสัมฤทธิ์บัตรของวิทยาลัยชุมชน ประจำปีงบประมาณ พ.ศ. 2567 ซึ่งประกอบด้วย 3 งานบริการ ประกอบด้วย งานบริการที่ 1 โครงการ จากทุกวิทยาลัยชุมชน มีผู้ตอบแบบสอบถาม จำนวน 22,313 คน งานบริการที่ 2 หลักสูตรฝึกอบรม มีผู้ตอบแบบสอบถาม จำนวน 5,004 คน งานบริการที่ 3 หลักสูตรประกาศนียบัตร มีผู้ตอบแบบสอบถาม 30 คน รวมทุกงานบริการมีทั้งสิ้น 27,347 คน สรุปประเด็นที่สำคัญ ได้ดังนี้

- ผู้รับบริการมีความพึงพอใจในคุณภาพการให้บริการของวิทยาลัยชุมชนในภาพรวมได้ 3.90 คะแนน ที่ร้อยละ **78.00** โดยจำแนกคะแนนโดยเฉลี่ยของทั้ง 3 งานบริการ ด้วยค่าถ่วงน้ำหนัก 40 : 40 : 20 แล้วได้ผลคะแนนดังนี้
 - งานจัดการเรียนการสอนของวิทยาลัยชุมชน โครงการ ที่ร้อยละของคะแนน 88.20 โดยมีประเด็นความพึงพอใจที่คะแนนสูงสุดอยู่ที่สามารถนำไปใช้พัฒนาคุณภาพชีวิต ที่ระดับคะแนน 4.46
 - งานจัดการเรียนการสอนของวิทยาลัยชุมชน หลักสูตรฝึกอบรม ที่ร้อยละของคะแนน 87.40 โดยมีประเด็นความพึงพอใจที่คะแนนสูงสุดอยู่ที่ดำเนินชีวิตตามหลักปรัชญาเศรษฐกิจพอเพียง ที่ระดับคะแนน 4.47
 - งานจัดการเรียนการสอนของวิทยาลัยชุมชน หลักสูตรประกาศนียบัตร ที่ร้อยละของคะแนน 38.80 โดยมีประเด็นความพึงพอใจที่คะแนนสูงสุดอยู่ที่ความพึงพอใจในด้านสร้างรายได้ในครัวเรือน ที่ระดับคะแนน 3.93
- ร้อยละของผู้ผ่านหลักสูตรฝึกอบรม หรือบริการทางวิชาการหรือวิชาชีพนำความรู้และทักษะที่ได้ไปใช้ในการพัฒนาอาชีพหรือคุณภาพชีวิต โดยมีเป้าหมายร้อยละ 80 ปีงบประมาณ พ.ศ. 2567 วิทยาลัยชุมชนสามารถนำไปประกอบอาชีพหลัก/อาชีพเสริมได้ ที่ร้อยละ 98.28 และสามารถนำไปพัฒนางานและประยุกต์ใช้กับงานที่ทำอยู่ ที่ร้อยละ 98.34
- ส่วนการติดตามผู้เข้าร่วมหลักสูตรประกาศนียบัตร หรือสัมฤทธิ์บัตร มีตัวชี้วัดเชิงคุณภาพ ร้อยละของผู้สำเร็จการศึกษาหลักสูตรประกาศนียบัตร หรือหลักสูตรสัมฤทธิ์บัตร มีทักษะ มีคุณลักษณะที่ดี และมีศักยภาพในการปรับปรุง พัฒนาต่อยอดเพื่อสร้างงาน สร้างอาชีพ เพิ่มรายได้ และพัฒนาคุณภาพชีวิตได้ โดยมีเป้าหมายร้อยละ 70 ปีงบประมาณ พ.ศ. 2567 วิทยาลัยชุมชนสามารถสร้างรายได้ในครัวเรือน ร้อยละ 100 และสามารถนำไปใช้พัฒนาคุณภาพชีวิต ร้อยละ 83.33

สารบัญ

คำนำ	ก
บทสรุป	ข
สารบัญ	ค
บทที่ 1 บทนำ	1
บทที่ 2 ระเบียบวิธีการสำรวจ	2
บทที่ 3 สรุปผลการสำรวจ	5
3.1 ความพึงพอใจความพึงพอใจเกี่ยวกับผลลัพธ์และผลสัมฤทธิ์ในภาพรวม	6
3.2 ความพึงพอใจเกี่ยวกับผลลัพธ์และผลสัมฤทธิ์ ผู้รับบริการ โครงการ	17
3.3 ความพึงพอใจเกี่ยวกับผลลัพธ์และผลสัมฤทธิ์ ของหลักสูตรฝึกอบรม	35
3.4 ความพึงพอใจเกี่ยวกับผลลัพธ์และผลสัมฤทธิ์ งานจัดการเรียนการสอนของวิทยาลัยชุมชน หลักสูตร ประกาศนียบัตร	52
ภาคผนวก แบบสอบถามความพึงพอใจเกี่ยวกับผลลัพธ์และผลสัมฤทธิ์ของผู้เข้าร่วมโครงการ/หลักสูตรฝึกอบรม/หลักสูตร สัมฤทธิ์บัตรของวิทยาลัยชุมชน ประจำปีงบประมาณ พ.ศ. 2567	61

บทที่ 1 บทนำ

1.1 ความเป็นมา

การสำรวจความพึงพอใจเกี่ยวกับผลลัพธ์และผลสัมฤทธิ์ของผู้เข้าร่วมโครงการ/หลักสูตรฝึกอบรม/หลักสูตรสัมฤทธิ์บัตรของวิทยาลัยชุมชน ประจำปีงบประมาณ 2567 เป็นการดำเนินงานภายใต้อำนาจหน้าที่ของสถาบันวิทยาลัยชุมชนที่กำหนดไว้ในพระราชบัญญัติสถาบันวิทยาลัยชุมชน พ.ศ. 2558 ในบททั่วไป มาตรา 8 เพื่อประโยชน์ในการจัดการศึกษาในระดับอุดมศึกษาที่ต่ำกว่าปริญญา ให้สถาบันเป็นสถานศึกษาซึ่งจัดการศึกษาโดยวิทยาลัยชุมชน อีกทั้งการติดตามผู้ผ่านหลักสูตรฝึกอบรมของวิทยาลัยชุมชน ยังได้ข้อมูลสารสนเทศที่แสดงถึงการบรรลุเป้าหมายผลผลิตตัวชี้วัดตามพระราชบัญญัติงบประมาณรายจ่าย ผลผลิต: ผู้รับบริการการศึกษาในวิทยาลัยชุมชน ตัวชี้วัดเชิงคุณภาพ ร้อยละของผู้ผ่านหลักสูตรฝึกอบรม หรือบริการทางวิชาการหรือวิชาชีพนำความรู้และทักษะที่ได้ไปใช้ในการพัฒนาอาชีพหรือคุณภาพชีวิต โดยมีเป้าหมายร้อยละ 80 ส่วนการติดตามผู้เข้าร่วมหลักสูตรประกาศนียบัตร หรือสัมฤทธิ์บัตร มีตัวชี้วัดเชิงคุณภาพ ร้อยละของผู้สำเร็จการศึกษาหลักสูตรประกาศนียบัตร หรือหลักสูตรสัมฤทธิ์บัตร มีทักษะ มีคุณลักษณะที่ดี และมีศักยภาพในการปรับปรุง พัฒนาต่อยอดเพื่อสร้างงาน สร้างอาชีพ เพิ่มรายได้ และพัฒนาคุณภาพชีวิตได้ โดยมีเป้าหมายร้อยละ 70 ในเดือนตุลาคม 2567

สถาบันวิทยาลัยชุมชนได้รวบรวม ตรวจสอบ วิเคราะห์ข้อมูล และจัดทำรายงานผลลัพธ์และผลสัมฤทธิ์ของผู้เข้าร่วมโครงการ/หลักสูตรฝึกอบรม/หลักสูตรสัมฤทธิ์บัตรของวิทยาลัยชุมชน รวม 20 แห่ง ในปีงบประมาณ พ.ศ. 2566 ซึ่งทั้งนี้สถาบันวิทยาลัยชุมชน จะได้นำผลการสำรวจมาใช้พิจารณาการประเมินผลการปฏิบัติราชการ/งาน และเพื่อให้วิทยาลัยชุมชน นำผลข้อมูล ข้อคิดเห็น และข้อเสนอแนะที่ได้จากการสำรวจไปใช้ปรับปรุง และแก้ไขการให้บริการให้มีคุณภาพยิ่งขึ้นต่อไป

1.2 วัตถุประสงค์

1. เพื่อประเมินความระดับความพึงพอใจเกี่ยวกับผลลัพธ์และผลสัมฤทธิ์ของผู้เข้าร่วมโครงการ/หลักสูตรฝึกอบรม/หลักสูตรสัมฤทธิ์บัตรของวิทยาลัยชุมชน ในด้านการสร้างรายได้ในครัวเรือน มีส่วนร่วมกับการแก้ไขปัญหาของชุมชน มีความมุ่งมั่นที่จะให้เกิดสันติสุขในชุมชน ลดรายจ่ายในครัวเรือน สามารถนำไปประกอบอาชีพหลัก/อาชีพเสริมได้ สามารถนำไปพัฒนางานและประยุกต์ใช้กับงานที่ทำอยู่ สามารถนำไปใช้พัฒนาคุณภาพชีวิต สามารถนำความรู้ไปสร้างหรือพัฒนาต่อยอดผลิตภัณฑ์/บริการได้ สามารถพัฒนาสื่อหรือกิจกรรมการเรียนรู้ ให้เหมาะสมกับการพัฒนาเด็กปฐมวัย ดำเนินชีวิตตามหลักปรัชญาเศรษฐกิจพอเพียง มีส่วนร่วมกับกิจกรรมสาธารณประโยชน์ของชุมชน ประจำปีงบประมาณ พ.ศ. 2567

2. เพื่อให้วิทยาลัยชุมชนได้รับข้อมูลที่เป็นประโยชน์ต่อการปรับปรุงคุณภาพการให้บริการได้ดียิ่งขึ้น

1.3 ขอบข่ายการสำรวจ

สถาบันวิทยาลัยชุมชน ได้กำหนดการสำรวจความพึงพอใจเกี่ยวกับผลลัพธ์และผลสัมฤทธิ์ของผู้เข้าร่วมโครงการ/หลักสูตรฝึกอบรม/หลักสูตรสัมฤทธิ์บัตรของวิทยาลัยชุมชน ประจำปีงบประมาณ พ.ศ. 2567 รวม 3 งานบริการ ได้แก่ โครงการ งานจัดการเรียนการสอนหลักสูตรฝึกอบรม และงานจัดการเรียนการสอนหลักสูตรประกาศนียบัตร โดยมีประเด็นหลักในการสำรวจประกอบด้วย

- ความพึงพอใจในด้านการสร้างรายได้ในครัวเรือน
- ความพึงพอใจในด้านการมีส่วนร่วมกับการแก้ไขปัญหาของชุมชน
- ความพึงพอใจในด้านมีความมุ่งมั่นที่จะให้เกิดสันติสุขในชุมชน
- ความพึงพอใจในด้านลดรายจ่ายในครัวเรือน

- ความพึงพอใจในด้านสามารถนำไปประกอบอาชีพหลัก/อาชีพเสริมได้
- ความพึงพอใจในด้านสามารถนำไปพัฒนางานและประยุกต์ใช้กับงานที่ทำอยู่
- ความพึงพอใจในด้านสามารถนำไปใช้พัฒนาคุณภาพชีวิต
- ความพึงพอใจในด้านสามารถนำความรู้ไปสร้างหรือพัฒนาต่อยอดผลิตภัณฑ์/บริการได้
- ความพึงพอใจในด้านสามารถพัฒนาสื่อหรือกิจกรรมการเรียนรู้ให้เหมาะสมกับการพัฒนาเด็กปฐมวัย
- ความพึงพอใจในการดำเนินชีวิตตามหลักปรัชญาเศรษฐกิจพอเพียง
- ความพึงพอใจในการมีส่วนร่วมต่อกิจกรรมสาธารณประโยชน์ของชุมชน

1.4 คຸ້ມรวม

คຸ້ມรวมของการสำรวจในปีงบประมาณ พ.ศ. 2567 ของแต่ละงานบริการ ได้แก่

1.4.1 โครงการ : ผู้รับบริการ

1.4.2 งานจัดการเรียนการสอนของวิทยาลัยชุมชนหลักสูตรฝึกอบรม : ผู้รับบริการ

1.4.3 งานจัดการเรียนการสอนของวิทยาลัยชุมชน หลักสูตรประกาศนียบัตร : ผู้รับบริการของปีงบประมาณ พ.ศ. 2567 ของวิทยาลัยชุมชนทั้งหมดทั่วประเทศ จำนวน 20 แห่ง ได้แก่ วิทยาลัยชุมชนแม่ฮ่องสอน พิจิตร ตาก บุรีรัมย์ มุกดาหาร หนองบัวลำภู สระแก้ว อุทัยธานี ระนอง นราธิวาส ยะลา ปัตตานี สตูล สมุทรสาคร ตราด พังงา ยโสธร แพร่ สงขลา และน่าน

1.5 ระยะเวลาการดำเนินงาน

ในการสำรวจครั้งนี้ มีระยะเวลาการดำเนินการระหว่างเดือนตุลาคม 2567

บทที่ 2 ระเบียบวิธีการสำรวจ

การสำรวจความพึงพอใจเกี่ยวกับผลลัพธ์และผลสัมฤทธิ์ของผู้เข้าร่วมโครงการ/หลักสูตรฝึกอบรม/หลักสูตรสัมฤทธิ์บัตรของวิทยาลัยชุมชน ประจำปีงบประมาณ พ.ศ. 2567 เป็นการสำรวจ 3 งานบริการ ดังนี้

1. โครงการ
2. งานจัดการเรียนการสอนหลักสูตรฝึกอบรม
3. งานจัดการเรียนการสอนหลักสูตรประกาศนียบัตร

2.1 การกำหนดขนาดตัวอย่าง

ในการสำรวจครั้งนี้ ได้กำหนดขนาดตัวอย่างโดยพิจารณาจากค้ำมรวม (coverage) และขนาดประชากร (population size) ของงานบริการ 3 งาน ของวิทยาลัยชุมชน โดยให้แต่ละงานบริการมีน้ำหนัก ดังนี้

งานบริการ	น้ำหนัก (ร้อยละ)
1. โครงการ	40
2. งานจัดการเรียนการสอนหลักสูตรฝึกอบรม	40
3. งานจัดการเรียนการสอนของวิทยาลัยชุมชน หลักสูตรประกาศนียบัตร	20

2.2 การเลือกหน่วยตัวอย่าง

กำหนดให้เลือกตัวอย่างของแต่ละงานบริการ ทั้ง 4 งาน อย่างอิสระต่อกัน ดังนี้

1. โครงการ คือ ผู้รับบริการโครงการจากวิทยาลัยชุมชนทั้ง 20 แห่ง
2. งานจัดการเรียนการสอนหลักสูตรฝึกอบรม คือ ผู้รับบริการหลักสูตรฝึกอบรม ทุกคน จากวิทยาลัยชุมชนทั้ง 20 แห่ง
3. งานจัดการเรียนการสอนของวิทยาลัยชุมชน หลักสูตรประกาศนียบัตร คือ ผู้รับบริการหลักสูตรประกาศนียบัตร จากวิทยาลัยชุมชน

2.3 วิธีการเก็บรวบรวมข้อมูล

ในการเก็บรวบรวมข้อมูลจากผู้รับบริการ ตัวอย่างของแต่ละงานบริการนั้น ได้กำหนดให้วิทยาลัยชุมชน ทั้ง 20 แห่ง เป็นผู้จัดเก็บข้อมูลตามแบบสอบถาม และบันทึกข้อมูลผ่านระบบบริหารโครงการของสถาบันวิทยาลัยชุมชนเพื่อสะดวกในการเก็บรวบรวมข้อมูล และรายงานข้อมูล

2.4 ขั้นตอนการสร้างแบบเก็บข้อมูล

เครื่องมือที่ใช้ในการเก็บรวบรวมข้อมูลในการสำรวจครั้งนี้ แบบสอบถามที่ใช้ในการเก็บข้อมูล ในปีงบประมาณ พ.ศ. 2567 ประกอบด้วยข้อคำถามลักษณะการประเมิน (rating scale) เพื่อวัดระดับความพึงพอใจ และระดับความเชื่อมั่นในคุณภาพการให้บริการ ข้อคำถามเปิดสำหรับแสดงความคิดเห็น รวมทั้งข้อมูลทั่วไปของผู้ตอบแบบสอบถาม โดยแบ่งออกเป็น 3 ตอน ดังนี้

ตอนที่ 1 ข้อมูลทั่วไปของผู้ตอบแบบสอบถาม

ตอนที่ 2 การสำรวจความพึงพอใจเกี่ยวกับผลลัพธ์และผลสัมฤทธิ์ของผู้เข้าร่วมโครงการ/หลักสูตรฝึกอบรม/หลักสูตรสัมฤทธิ์บัตรของวิทยาลัยชุมชน ได้กำหนดระดับความพึงพอใจ 6 ระดับ ได้แก่ มากที่สุด มาก ปานกลาง น้อย น้อยที่สุด ไม่เกี่ยวข้อง โดยมีการวัดความพึงพอใจใน 11 ประเด็น คือ

- ความพึงพอใจในด้านการสร้างรายได้ในครัวเรือน
- ความพึงพอใจในด้านการมีส่วนร่วมกับการแก้ไขปัญหาของชุมชน
- ความพึงพอใจในด้านมีความมุ่งมั่นที่จะให้เกิดสันติสุขในชุมชน

- ความพึงพอใจในด้านลดรายจ่ายในครัวเรือน
- ความพึงพอใจในด้านสามารถนำไปประกอบอาชีพหลัก/อาชีพเสริมได้
- ความพึงพอใจในด้านสามารถนำไปพัฒนางานและประยุกต์ใช้กับงานที่ทำอยู่
- ความพึงพอใจในด้านสามารถนำไปใช้พัฒนาคุณภาพชีวิต
- ความพึงพอใจในด้านสามารถนำความรู้ไปสร้างหรือพัฒนาต่อยอดผลิตภัณฑ์/บริการได้
- ความพึงพอใจในด้านสามารถพัฒนาสื่อหรือกิจกรรมการเรียนรู้ ให้เหมาะสมกับการพัฒนาเด็ก

ปฐมวัย

- ความพึงพอใจในการดำเนินชีวิตตามหลักปรัชญาเศรษฐกิจพอเพียง
- ความพึงพอใจในการมีส่วนร่วมกับกิจกรรมสาธารณประโยชน์ของชุมชน

ตอนที่ 3 ข้อเสนอแนะ

2.5 การประเมินผล

ระบบบริหารโครงการของสถาบันวิทยาลัยชุมชนจะประเมินผลและนำเสนอความพึงพอใจเกี่ยวกับผลลัพธ์และผลสัมฤทธิ์ของผู้เข้าร่วมโครงการ/หลักสูตรฝึกอบรม/หลักสูตรสัมฤทธิ์บัตรของวิทยาลัยชุมชน ได้แสดงในรูป คะแนน ร้อยละ และระดับความพึงพอใจ

2.6 หลักเกณฑ์การคำนวณคะแนนและการแปลผล

การคำนวณคะแนนและการแปลผลการสำรวจความพึงพอใจเกี่ยวกับผลลัพธ์และผลสัมฤทธิ์ของผู้เข้าร่วมโครงการ/หลักสูตรฝึกอบรม/หลักสูตรสัมฤทธิ์บัตรของวิทยาลัยชุมชน มีหลักเกณฑ์ดังนี้

2.6.1 ตัวแปรความพึงพอใจของผู้รับบริการ ประกอบด้วย ความพึงพอใจใน 11 ประเด็นได้แก่ ความพึงพอใจในการสร้างรายได้ในครัวเรือน ความพึงพอใจในการมีส่วนร่วมกับการแก้ไขปัญหาของชุมชน ความพึงพอใจในด้านมีความมุ่งมั่นที่จะให้เกิดขึ้นดีสุขในชุมชน ความพึงพอใจในด้านลดรายจ่ายในครัวเรือน ความพึงพอใจในด้านสามารถนำไปประกอบอาชีพหลัก/อาชีพเสริมได้ ความพึงพอใจในด้านสามารถนำไปพัฒนางานและประยุกต์ใช้กับงานที่ทำอยู่ ความพึงพอใจในด้านสามารถนำไปใช้พัฒนาคุณภาพชีวิต ความพึงพอใจในด้านสามารถนำความรู้ไปสร้างหรือพัฒนาต่อยอดผลิตภัณฑ์/บริการได้ ความพึงพอใจในด้านสามารถพัฒนาสื่อหรือกิจกรรมการเรียนรู้ ให้เหมาะสมกับการพัฒนาเด็กปฐมวัย ความพึงพอใจในการดำเนินชีวิตตามหลักปรัชญาเศรษฐกิจพอเพียง ความพึงพอใจในการมีส่วนร่วมกับกิจกรรมสาธารณประโยชน์ของชุมชน

โดยมีระดับการให้คะแนนดังนี้

ระดับความพึงพอใจ	คะแนน
พอใจมากที่สุด	5
พอใจมาก	4
พอใจปานกลาง	3
พอใจน้อย	2
พอใจน้อยที่สุด	1

2.6.2 การคำนวณค่าร้อยละและคะแนนความพึงพอใจ/ ความเชื่อมั่น โดยในการคำนวณค่าร้อยละและการคำนวณคะแนน เฉพาะผู้ตอบที่แสดงความคิดเห็น

2.6.3 การคำนวณข้อมูลในแต่ละประเด็นย่อย ใช้การคำนวณค่าคะแนน ซึ่งการแปลผลได้พิจารณาจากค่าคะแนน

2.7 จำนวนแบบสอบถามที่ได้รับ

การสำรวจครั้งนี้ได้รับความร่วมมือจากผู้รับบริการตัวอย่างในการตอบแบบสอบถาม ดังนี้

งานบริการที่	ชื่องานบริการ	จำนวนผู้ตอบแบบสอบถาม
1.	โครงการ	22,313
2	งานจัดการเรียนการสอนหลักสูตรฝึกอบรม	5,004
3	งานจัดการเรียนการสอนของวิทยาลัยชุมชน หลักสูตรประกาศนียบัตร	30
รวม		27,347

บทที่ 3 สรุปผลการสำรวจ

จากการสำรวจความพึงพอใจเกี่ยวกับผลลัพธ์และผลสัมฤทธิ์ของผู้เข้าร่วมโครงการ/หลักสูตรฝึกอบรม/หลักสูตรสัมฤทธิ์บัตรของวิทยาลัยชุมชน ประจำปีงบประมาณ พ.ศ. 2567 ปรากฏว่า ผู้เข้ารับบริการมีความพึงพอใจในคุณภาพการให้บริการของวิทยาลัยชุมชนในภาพรวมได้ 3.90 คะแนน ที่ร้อยละของคะแนน 78.00 ซึ่งสามารถสรุปรายละเอียดได้ ดังนี้

3.1 ความพึงพอใจความพึงพอใจเกี่ยวกับผลลัพธ์และผลสัมฤทธิ์ในภาพรวม

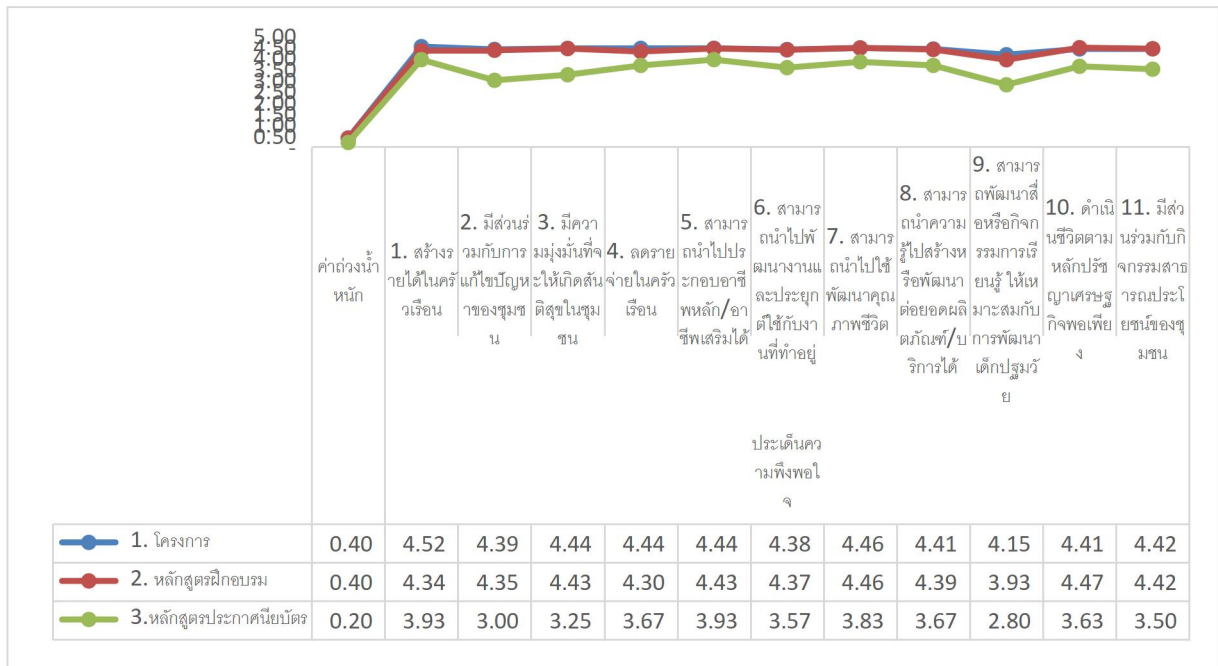
ผู้รับบริการของวิทยาลัยชุมชน มีระดับความพึงพอใจเกี่ยวกับผลลัพธ์และผลสัมฤทธิ์ของผู้เข้าร่วมโครงการ/หลักสูตรฝึกอบรม/หลักสูตรสัมฤทธิ์บัตรของวิทยาลัยชุมชน ในภาพรวมอยู่ที่ร้อยละ 78.00 เมื่อพิจารณาในแต่ละงานบริการพบว่า ผู้รับบริการมีความพึงพอใจต่องานจัดการเรียนการสอนของวิทยาลัยชุมชน สูงสุด คือ โครงการ ที่ร้อยละ 88.20 รองลงมาคือ หลักสูตรฝึกอบรม ที่ร้อยละ 87.40 และหลักสูตรประกาศนียบัตร ที่ร้อยละ 38.80 ซึ่งเมื่อพิจารณาแต่ละประเด็นความพึงพอใจ พบว่า ประเด็นสามารถนำไปประกอบอาชีพหลัก/อาชีพเสริมได้ มีคะแนนมากที่สุด ที่ระดับคะแนนเฉลี่ย 4.34 ดังแสดงรายละเอียดในแต่ละงานบริการในตารางที่ 1

ตารางที่ 1 คะแนนและร้อยละของความพึงพอใจในคุณภาพการให้บริการของวิทยาลัยชุมชน
จำแนกตามงานบริการและประเด็นความพึงพอใจ

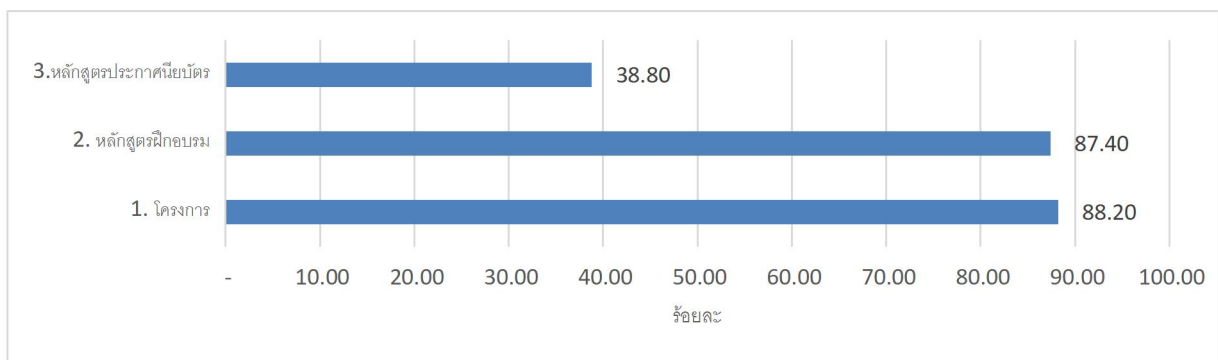
งานบริการจัดการเรียนการ สอน ของวิทยาลัยชุมชน	ค่าถ่วง น้ำหนัก	ประเด็นความพึงพอใจ											รวมทุกประเด็น	
		1. สร้าง รายได้ใน ครัวเรือน	2. มีส่วน ร่วมกับการ แก้ไขปัญหา ของชุมชน	3. มีความ มุ่งมั่นที่จะให้ เกิดสันติสุข ในชุมชน	4. ลด รายจ่ายใน ครัวเรือน	5. สามารถ นำไป ประกอบ อาชีพหลัก/ อาชีพเสริม ได้	6. สามารถ นำไปพัฒนา งานและ ประยุกต์ใช้ กับงานที่ทำ อยู่	7. สามารถ นำไปใช้ พัฒนา คุณภาพชีวิต	8. สามารถ นำความรู้ ไปสร้างหรือ พัฒนาต่อ ยอด ผลิตภัณฑ์/ บริการได้	9. สามารถ พัฒนาสื่อ หรือกิจกรรม การเรียนรู้ ให้เหมาะสม กับการ พัฒนาเด็ก ปฐมวัย	10. ดำเนิน ชีวิตตามหลัก ปรัชญา เศรษฐกิจ พอเพียง	11. มีส่วนร่วมกับ กิจกรรม สาธารณประโยชน์ ของชุมชน	คะแนน	ร้อยละ ของ คะแนน
1. โครงการ	0.40	4.52	4.39	4.44	4.44	4.44	4.38	4.46	4.41	4.15	4.41	4.42	4.41	88.20
2. หลักสูตรฝึกอบรม	0.40	4.34	4.35	4.43	4.30	4.43	4.37	4.46	4.39	3.93	4.47	4.42	4.37	87.40
3.หลักสูตรประกาศนียบัตร	0.20	3.93	3.00	3.25	3.67	3.93	3.57	3.83	3.67	2.80	3.63	3.50	1.94	38.80
คะแนนเฉลี่ยของทั้ง 6 งานบริการเมื่อ เฉลี่ยด้วยค่าถ่วงน้ำหนักแล้ว		4.33	4.10	4.20	4.23	4.34	4.22	4.33	4.25	3.79	4.28	4.24	3.90	78.00

จากตาราง จะเห็นว่าผู้รับบริการมีความพึงพอใจเกี่ยวกับผลลัพธ์และผลสัมฤทธิ์ของผู้เข้าร่วมโครงการ/หลักสูตรฝึกอบรม/หลักสูตรสัมฤทธิ์บัตรของวิทยาลัยชุมชน ในภาพรวมได้ 3.90 คะแนน ที่ร้อยละ **78.00** โดยเรียงจากลำดับประเด็นความพึงพอใจที่มีคะแนนสูงสุดไปต่ำสุด คือ สามารถนำไปประกอบอาชีพหลัก/อาชีพเสริมได้ อยู่ที่คะแนน 4.34 รองลงมาคือ สร้างรายได้ในครัวเรือน สามารถนำไปใช้พัฒนาคุณภาพชีวิต อยู่ที่คะแนน 4.33 เท่ากัน และดำเนินชีวิตตามหลักปรัชญาเศรษฐกิจพอเพียง อยู่ที่คะแนน 4.28 ถ้าเรียงตามงานจัดการเรียนการสอนของวิทยาลัยชุมชนที่มีร้อยละของคะแนนสูงสุด 3 อันดับแรก ได้แก่ โครงการ ร้อยละ 88.20 รองลงมาคือ หลักสูตรฝึกอบรม ร้อยละ 87.40 และหลักสูตรประกาศนียบัตร ร้อยละ 38.80

แผนภูมิที่ 1 เปรียบเทียบระดับร้อยละของคะแนนความพึงพอใจเกี่ยวกับผลลัพธ์และผลสัมฤทธิ์ของผู้เข้าร่วมโครงการ/หลักสูตรฝึกอบรม/หลักสูตรสัมฤทธิ์บัตรของวิทยาลัยชุมชน ประจำปีงบประมาณ พ.ศ. 2567 จำแนกตามงานบริการ และประเด็นการให้บริการ



แผนภูมิที่ 2 เปรียบเทียบระดับร้อยละของคะแนนความพึงพอใจเกี่ยวกับผลลัพธ์และผลสัมฤทธิ์ของผู้เข้าร่วมโครงการ/หลักสูตรฝึกอบรม/หลักสูตรสัมฤทธิ์บัตรของวิทยาลัยชุมชน ในภาพรวมประจำปีงบประมาณ พ.ศ. 2567 จำแนกตามร้อยละของคะแนนรายหลักสูตร



ตารางที่ 2 จำนวนผู้รับบริการของงานบริการจัดการเรียนการสอนของวิทยาลัยชุมชนโครงการ จำแนกตามระดับความพึงพอใจเกี่ยวกับผลลัพธ์และผลสัมฤทธิ์

ประเด็น	จำนวนผู้แสดงความพึงพอใจ (คน)					ค่าเฉลี่ย
	มากที่สุด	มาก	ปานกลาง	น้อย	น้อยที่สุด	
						4.41
1. สร้างรายได้ในครัวเรือน	11,641	5,722	1,293	148	95	4.52
2. มีส่วนร่วมกับการแก้ไขปัญหาของชุมชน	11,522	7,254	1,601	501	220	4.39
3. มีความมุ่งมั่นที่จะให้เกิดสันติสุขในชุมชน	12,071	6,481	1,595	450	164	4.44
4. ลดรายจ่ายในครัวเรือน	10,286	7,001	1,345	170	98	4.44
5. สามารถนำไปประกอบอาชีพหลัก/อาชีพเสริมได้	11,586	7,271	1,165	324	229	4.44
6. สามารถนำไปพัฒนางานและประยุกต์ใช้กับงานที่ทำอยู่	11,060	8,077	1,534	351	218	4.38
7. สามารถนำไปใช้พัฒนาคุณภาพชีวิต	12,351	7,416	1,396	389	105	4.46
8. สามารถนำความรู้ไปสร้างหรือพัฒนาต่อยอดผลิตภัณฑ์/บริการได้	11,835	7,225	1,537	391	269	4.41
9. สามารถพัฒนาสื่อหรือกิจกรรมการเรียนรู้ ให้เหมาะสมกับการพัฒนาเด็กปฐมวัย	6,419	5,776	1,893	738	255	4.15
10. ดำเนินชีวิตตามหลักปรัชญาเศรษฐกิจพอเพียง	11,413	7,269	1,336	438	219	4.41
11. มีส่วนร่วมกับกิจกรรมสาธารณประโยชน์ของชุมชน	11,830	7,108	1,501	365	263	4.42

จากตาราง ประเด็นความพึงพอใจเกี่ยวกับผลลัพธ์และผลสัมฤทธิ์ ของงานบริการ โครงการ ประกอบด้วย ความพึงพอใจในด้านการสร้างรายได้ในครัวเรือน ความพึงพอใจในด้านการมีส่วนร่วมกับการแก้ไขปัญหาของชุมชน ความพึงพอใจในด้านมีความมุ่งมั่นที่จะให้เกิดสันติสุขในชุมชน ความพึงพอใจในด้านลดรายจ่ายในครัวเรือน ความพึงพอใจในด้านสามารถนำไปประกอบอาชีพหลัก/อาชีพเสริมได้ ความพึงพอใจในด้านสามารถนำไปพัฒนางานและประยุกต์ใช้กับงานที่ทำอยู่ ความพึงพอใจในด้านสามารถนำไปใช้พัฒนาคุณภาพชีวิต ความพึงพอใจในด้านสามารถนำความรู้ไปสร้างหรือพัฒนาต่อยอดผลิตภัณฑ์/บริการได้ ความพึงพอใจในด้านสามารถพัฒนาสื่อหรือกิจกรรมการเรียนรู้ ให้เหมาะสมกับการพัฒนาเด็กปฐมวัย ความพึงพอใจในด้านการดำเนินชีวิตตามหลักปรัชญาเศรษฐกิจพอเพียง ความพึงพอใจในด้านการมีส่วนร่วมกับกิจกรรมสาธารณประโยชน์ของชุมชน มีความพึงพอใจจากมากไปหาน้อย คือ สร้างรายได้ในครัวเรือน ระดับคะแนนอยู่ที่ 4.52 รองลงมาคือ สามารถนำไปใช้พัฒนาคุณภาพชีวิต ระดับคะแนนอยู่ที่ 4.46 และ สามารถนำไปประกอบอาชีพหลัก/อาชีพเสริมได้ ระดับคะแนนอยู่ที่ 4.44

ตารางที่ 3 คะแนนและร้อยละของความพึงพอใจเกี่ยวกับผลลัพธ์และผลสัมฤทธิ์ ของ โครงการ จำแนกตามวิทยาลัยชุมชนและประเด็นความพึงพอใจ

ประเด็นการสำรวจ ความพึงพอใจ	1. สร้าง รายได้ใน ครัวเรือน	2. มีส่วน ร่วมกับ การแก้ไข ปัญหา ของชุมชน	3. มีความ มุ่งมั่นที่จะ ให้เกิด สันติสุขใน ชุมชน	4. ลด รายจ่ายใน ครัวเรือน	5. สามารถ นำไป ประกอบ อาชีพหลัก /อาชีพ เสริมได้	6. สามารถ นำไป พัฒนา งาน และ ประยุกต์ใช้ กับงานที่ ทำอยู่	7. สามารถ นำไปใช้ พัฒนา คุณภาพ ชีวิต	8. สามารถ นำไป สร้างหรือ พัฒนาต่อ ยอด ผลิตภัณฑ์/ บริการได้	9. สามารถ พัฒนาสื่อ หรือ กิจกรรม การเรียนรู้ ให้ เหมาะสม กับการ พัฒนาเด็ก ปฐมวัย	10. ดำเนิน ชีวิตตาม หลัก ปรัชญา เศรษฐกิจ พอเพียง	11. มีส่วนร่วมกับ กิจกรรม สาธารณประโยชน์ ของชุมชน	รวมทุกประเด็น	
												คะแนน	ร้อยละ ของ คะแนน
โครงการ	4.52	4.39	4.44	4.44	4.44	4.38	4.46	4.41	4.15	4.41	4.42	4.41	88.20
1.แม่ฮ่องสอน	4.77	4.63	4.67	4.53	4.48	4.56	4.62	4.58	4.51	4.57	4.57	4.51	90.20
2.พิจิตร	4.27	4.41	4.41	4.32	4.41	4.55	4.59	4.41	4.50	4.27	4.27	4.40	88.00
3.ตาก	4.56	4.16	4.27	4.47	4.26	4.24	4.37	4.39	4.29	4.28	4.27	4.17	83.40
4.บุรีรัมย์	4.83	4.88	4.83	4.85	4.88	4.84	4.88	4.85	3.20	4.88	4.88	4.52	90.40
5.มุกดาหาร	4.02	4.95	4.96	4.09	4.56	4.84	4.76	4.45	4.45	4.85	4.95	4.62	92.40
6.หนองบัวลำภู	4.08	4.34	4.27	3.97	4.16	4.19	4.32	3.96	3.91	4.45	4.35	3.57	71.40
7.สระแก้ว	4.43	4.41	4.44	4.39	4.44	4.38	4.41	4.39	4.31	4.39	4.40	4.37	87.40
8.อุทัยธานี	4.54	4.49	4.56	4.47	4.54	4.53	4.52	4.45	4.22	4.43	4.48	.47	89.40
9.ระนอง	4.01	3.70	3.77	4.00	3.76	3.76	3.73	3.65	3.56	3.76	3.79	3.51	70.20
10.นราธิวาส	4.54	4.24	4.27	4.28	4.40	4.22	4.35	4.28	4.28	4.27	4.27	3.96	79.20
11.ยะลา	4.77	4.69	4.70	4.70	4.78	4.72	4.75	4.70	4.55	4.70	4.73	4.06	81.20
12.ปัตตานี	4.45	4.61	4.63	4.40	4.51	4.44	4.55	4.58	4.23	4.54	4.53	3.51	70.20

ประเด็นการสำรวจ ความพึงพอใจ	1. สร้าง รายได้ใน ครัวเรือน	2. มีส่วน ร่วมกับ การแก้ไข ปัญหา ของชุมชน	3. มีความ มุ่งมั่นที่จะ ให้เกิด สันติสุขใน ชุมชน	4. ลด รายจ่ายใน ครัวเรือน	5. สามารถ นำไป ประกอบ อาชีพหลัก /อาชีพ เสริมได้	6. สามารถ นำไป พัฒนางาน และ ประยุกต์ใช้ กับงานที่ ทำอยู่	7. สามารถ นำไปใช้ พัฒนา คุณภาพ ชีวิต	8. สามารถ นำไป สร้างหรือ พัฒนาต่อ ยอด ผลิตภัณฑ์/ บริการได้	9. สามารถ พัฒนาสื่อ หรือ กิจกรรม การเรียนรู้ ให้ เหมาะสม กับการ พัฒนาเด็ก ปฐมวัย	10. ดำเนิน ชีวิตตาม หลัก ปรัชญา เศรษฐกิจ พอเพียง	11. มีส่วนร่วมกับ กิจกรรม สาธารณประโยชน์ ของชุมชน	รวมทุกประเด็น	
												คะแนน	ร้อยละ ของ คะแนน
โครงการ	4.52	4.39	4.44	4.44	4.44	4.38	4.46	4.41	4.15	4.41	4.42	4.41	88.20
13.สตูล	4.72	4.49	4.51	4.63	4.66	4.70	4.71	4.69	4.40	4.62	4.46	4.55	91.00
14.สมุทรสาคร	4.74	4.67	4.73	4.65	4.76	4.68	4.72	4.77	4.11	4.64	4.74	4.42	88.40
15.ยโสธร	4.40	4.90	4.90	4.79	4.48	4.68	4.91	4.33	3.93	4.36	4.85	4.28	85.60
16.พังงา*	-	-	-	-	-	-	-	-	-	-	-	-	-
17.ตราด	4.78	4.62	4.79	4.73	4.82	4.68	4.81	4.74	4.50	4.78	4.77	4.46	89.20
18.แพร่	4.33	4.17	4.13	4.35	4.33	4.26	4.37	4.33	3.40	4.33	4.21	3.83	76.60
19.สงขลา*	-	-	-	-	-	-	-	-	-	-	-	-	-
20.น่าน	4.82	4.85	4.63	4.69	4.84	4.87	4.86	4.88	4.74	4.67	4.84	4.37	87.40

* ไม่รายงานข้อมูลผลลัพธ์และผลสัมฤทธิ์ในระบบบริหารโครงการตามพันธกิจ

จากตาราง คะแนนของความพึงพอใจเกี่ยวกับผลลัพธ์และผลสัมฤทธิ์ ของงาน **โครงการ** มีประเด็นความพึงพอใจที่คะแนนสูงสุดคือ สร้างรายได้ในครัวเรือน ระดับคะแนนอยู่ที่ 4.52 ซึ่งวิทยาลัยชุมชนที่มีคะแนนด้านนี้สูงสุด 3 อันดับแรก คือ บุรีรัมย์ ระดับคะแนนอยู่ที่ 4.83 รองลงมาคือ น่าน ระดับคะแนนอยู่ที่ 4.82 และตราด ระดับคะแนนอยู่ที่ 4.78

ตารางที่ 4 จำนวนผู้รับบริการของงานบริการจัดการเรียนการสอนของวิทยาลัยชุมชน **หลักสูตรฝึกอบรม**
จำแนกตามระดับความพึงพอใจในคุณภาพการให้บริการ

ประเด็น	จำนวนผู้แสดงความพึงพอใจ (คน)					ค่าเฉลี่ย
	มากที่สุด	มาก	ปานกลาง	น้อย	น้อยที่สุด	
						4.37
1. สร้างรายได้ในครัวเรือน	2,589	1,644	633	104	24	4.34
2. มีส่วนร่วมกับการแก้ไขปัญหาของชุมชน	2,259	2,018	402	54	24	4.35
3. มีความมุ่งมั่นที่จะให้เกิดสันติสุขในชุมชน	2,351	1,640	305	53	21	4.43
4. ลดรายจ่ายในครัวเรือน	2,366	1,885	613	95	28	4.30
5. สามารถนำไปประกอบอาชีพหลัก/อาชีพเสริมได้	2,732	1,789	397	60	19	4.43
6. สามารถนำไปพัฒนางานและประยุกต์ใช้กับงานที่ทำอยู่	2,482	1,976	463	50	20	4.37
7. สามารถนำไปใช้พัฒนาคุณภาพชีวิต	2,717	1,923	310	25	21	4.46
8. สามารถนำความรู้ไปสร้างหรือพัฒนาต่อยอดผลิตภัณฑ์/บริการได้	2,477	2,034	398	36	25	4.39
9. สามารถพัฒนาสื่อหรือกิจกรรมการเรียนรู้ ให้เหมาะสมกับการพัฒนาเด็กปฐมวัย	728	1,314	545	115	53	3.93
10. ดำเนินชีวิตตามหลักปรัชญาเศรษฐกิจพอเพียง	2,695	1,820	291	31	21	4.47
11. มีส่วนร่วมกับกิจกรรมสาธารณประโยชน์ของชุมชน	2,456	1,993	278	40	25	4.42

จากตาราง ประเด็นความพึงพอใจเกี่ยวกับผลลัพธ์และผลสัมฤทธิ์ของผู้เข้าร่วมโครงการ/หลักสูตรฝึกอบรม/หลักสูตรสัมฤทธิ์บัตรของวิทยาลัยชุมชน ของงานบริการจัดการเรียนการสอนของวิทยาลัยชุมชน **หลักสูตรฝึกอบรม** ประกอบด้วย ความพึงพอใจในด้านการสร้างรายได้ในครัวเรือน ความพึงพอใจในด้านการมีส่วนร่วมกับการแก้ไขปัญหาของชุมชน ความพึงพอใจในด้านมีความมุ่งมั่นที่จะให้เกิดสันติสุขในชุมชน ความพึงพอใจในด้านลดรายจ่ายในครัวเรือน ความพึงพอใจในด้านสามารถนำไปประกอบอาชีพหลัก/อาชีพเสริมได้ ความพึงพอใจในด้านสามารถนำไปพัฒนางานและประยุกต์ใช้กับงานที่ทำอยู่ ความพึงพอใจในด้านสามารถนำไปใช้พัฒนาคุณภาพชีวิต ความพึงพอใจในด้านสามารถนำความรู้ไปสร้างหรือพัฒนาต่อยอดผลิตภัณฑ์/บริการได้ ความพึงพอใจในด้านสามารถพัฒนาสื่อหรือกิจกรรมการเรียนรู้ ให้เหมาะสมกับการพัฒนาเด็กปฐมวัย ความพึงพอใจในด้านการดำเนินชีวิตตามหลักปรัชญาเศรษฐกิจพอเพียง ความพึงพอใจในด้านการมีส่วนร่วมร่วมกับกิจกรรมสาธารณประโยชน์ของชุมชน มีความพึงพอใจจากมากไปหาน้อย คือ ดำเนินชีวิตตามหลักปรัชญาเศรษฐกิจพอเพียง ระดับคะแนนอยู่ที่ 4.47 รองลงมาคือ สามารถนำไปใช้พัฒนาคุณภาพชีวิต ระดับคะแนนอยู่ที่ 4.46 และ สามารถนำไปประกอบอาชีพหลัก/อาชีพเสริม ระดับคะแนนอยู่ที่ 4.43

ตารางที่ 5 คะแนนและร้อยละของความพึงพอใจเกี่ยวกับผลลัพธ์และผลสัมฤทธิ์ ของ **หลักสูตรฝึกอบรม** ของวิทยาลัยชุมชน จำแนกตามวิทยาลัยชุมชนและประเด็นความพึงพอใจ

ประเด็นการสำรวจความพึงพอใจ	1. สร้างรายได้ในครัวเรือน	2. มีส่วนร่วมกับการแก้ไขปัญหาของชุมชน	3. มีความมุ่งมั่นที่จะให้เกิดขึ้นในชุมชน	4. ลดรายจ่ายในครัวเรือน	5. สามารถนำไปประกอบอาชีพหลัก/อาชีพเสริมได้	6. สามารถนำไปพัฒนางานและประยุกต์ใช้กับงานที่ทำอยู่	7. สามารถนำไปใช้พัฒนาคุณภาพชีวิต	8. สามารถนำความรู้ไปสร้างหรือพัฒนาต่อยอดผลิตภัณฑ์/บริการได้	9. สามารถพัฒนาสื่อหรือกิจกรรมการเรียนรู้ให้เหมาะสมกับการพัฒนาเด็กปฐมวัย	10. ดำเนินชีวิตตามหลักปรัชญาเศรษฐกิจพอเพียง	11. มีส่วนร่วมกับกิจกรรมสาธารณประโยชน์ของชุมชน	รวมทุกประเด็น	
												คะแนน	ร้อยละของคะแนน
หลักสูตรฝึกอบรม	4.34	4.35	4.43	4.30	4.43	4.37	4.46	4.39	3.93	4.47	4.42	4.37	87.40
1.แม่ฮ่องสอน	4.33	4.52	4.54	4.18	4.43	4.38	4.43	4.33	3.87	4.47	4.50	4.13	82.60
2.พิจิตร	3.82	4.16	4.17	3.84	4.12	4.10	4.21	4.20	4.05	4.24	4.21	4.10	82.00
3.ตาก*	-	-	-	-	-	-	-	-	-	-	-	-	0.00
4.บุรีรัมย์	3.98	4.21	4.14	4.24	4.72	4.44	4.60	4.62	1.50	4.73	4.53	3.75	75.00
5.มุกดาหาร*	-	-	-	-	-	-	-	-	-	-	-	-	0.00
6.หนองบัวลำภู	4.45	3.75	4.30	4.29	4.68	4.03	4.49	3.65	2.95	4.90	4.39	4.17	83.40
7.สระแก้ว	4.88	4.58	4.72	4.90	4.30	4.54	4.70	4.77	5.00	4.52	4.58	4.23	84.60
8.อุทัยธานี	4.77	4.60	4.67	4.77	4.73	4.75	4.72	4.73	4.39	4.57	4.63	4.67	93.40
9.ระนอง	2.95	4.11	4.21	2.95	3.17	3.55	3.82	3.85	3.73	3.89	4.03	3.46	69.20
10.นราธิวาส*	-	-	-	-	-	-	-	-	-	-	-	-	0.00
11.ยะลา	4.89	4.48	4.58	4.59	4.65	4.33	4.53	4.48	4.00	4.66	4.54	3.63	72.60

ประเด็นการ สำรวจความพึง พอใจ	1. สร้าง รายได้ใน ครัวเรือน	2. มีส่วน ร่วมกับ การแก้ไข ปัญหาของ ชุมชน	3. มีความ มุ่งมั่นที่จะ ให้เกิด สันติสุขใน ชุมชน	4. ลด รายจ่ายใน ครัวเรือน	5. สามารถ นำไป ประกอบ อาชีพหลัก /อาชีพ เสริมได้	6. สามารถ นำไป พัฒนา งาน และ ประยุกต์ใช้ กับงานที่ ทำอยู่	7. สามารถ นำไปใช้ พัฒนา คุณภาพ ชีวิต	8. สามารถ ความรู้ไป สร้างหรือ พัฒนาต่อ ยอด ผลิตภัณฑ์/ บริการได้	9. สามารถ พัฒนาสื่อ หรือ กิจกรรม การเรียนรู้ ให้ เหมาะสม กับการ พัฒนาเด็ก ปฐมวัย	10. ดำเนิน ชีวิตตาม หลัก ปรัชญา เศรษฐกิจ พอเพียง	11. มีส่วนร่วมกับ กิจกรรม สาธารณประโยชน์ ของชุมชน	รวมทุกประเด็น	
												คะแนน	ร้อยละ ของ คะแนน
หลักสูตร ฝึกอบรม	4.34	4.35	4.43	4.30	4.43	4.37	4.46	4.39	3.93	4.47	4.42	4.37	87.40
12.ปัตตานี	4.81	4.75	4.68	4.70	4.76	4.60	4.78	4.67	5.00	4.75	4.66	4.29	85.80
13.สตูล	4.98	4.24	4.99	4.97	4.85	4.93	4.89	4.75	4.08	4.92	4.51	4.74	94.80
14.สมุทรสาคร	3.75	3.74	3.76	3.72	3.73	3.76	3.74	3.74	3.71	3.73	3.74	3.67	73.40
15.ยโสธร	4.79	4.80	4.80	4.79	4.79	4.80	4.80	4.80	-	4.80	4.80	4.36	87.20
16.พังงา	4.21	4.33	4.37	4.25	4.36	4.41	4.40	4.39	4.31	4.38	4.37	4.33	86.60
17.ตราด	3.91	3.76	3.93	3.93	4.36	4.47	4.51	4.41	3.70	3.89	3.91	3.43	68.60
18.แพร่	4.55	4.40	4.43	4.53	4.52	4.52	4.52	4.47	4.00	4.22	4.46	4.06	81.20
19.สงขลา*	-	-	-	-	-	-	-	-	-	-	-	-	0.00
20.น่าน	3.56	3.60	3.93	3.44	4.63	4.38	4.59	4.44	3.50	3.69	3.75	3.67	73.40

* ไม่รายงานข้อมูลผลลัพธ์และผลสัมฤทธิ์ในระบบบริหารโครงการตามพันธกิจ

จากตาราง คะแนนของความพึงพอใจเกี่ยวกับผลลัพธ์และผลสัมฤทธิ์ ของงานบริการจัดการเรียนการสอนของวิทยาลัยชุมชน **หลักสูตรฝึกอบรม** มีประเด็นความพึงพอใจที่คะแนนสูงสุดคือ ดำเนินชีวิตตามหลักปรัชญาเศรษฐกิจพอเพียง ที่คะแนน 4.47 ซึ่งวิทยาลัยชุมชนที่มีคะแนนด้านนี้สูงสุด 3 อันดับแรก คือ สตูล ระดับคะแนนอยู่ที่ 4.92 รองลงมาคือหนองบัวลำภู ระดับคะแนนอยู่ที่ 4.90 และยโสธร ระดับคะแนนอยู่ที่ 4.80

ตารางที่ 6 จำนวนผู้รับบริการของงานบริการจัดการเรียนการสอนของวิทยาลัยชุมชนหลักสูตรประกาศนียบัตร จำแนกตามระดับความพึงพอใจเกี่ยวกับผลลัพธ์และผลสัมฤทธิ์

ประเด็น	จำนวนผู้แสดงความพึงพอใจ (คน)					ค่าเฉลี่ย
	มากที่สุด	มาก	ปานกลาง	น้อย	น้อยที่สุด	
						4.37
1. สร้างรายได้ในครัวเรือน	2,589	1,644	633	104	24	4.34
2. มีส่วนร่วมกับการแก้ไขปัญหาของชุมชน	2,259	2,018	402	54	24	4.35
3. มีความมุ่งมั่นที่จะให้เกิดสันติสุขในชุมชน	2,351	1,640	305	53	21	4.43
4. ลดรายจ่ายในครัวเรือน	2,366	1,885	613	95	28	4.30
5. สามารถนำไปประกอบอาชีพหลัก/อาชีพเสริมได้	2,732	1,789	397	60	19	4.43
6. สามารถนำไปพัฒนางานและประยุกต์ใช้กับงานที่ทำอยู่	2,482	1,976	463	50	20	4.37
7. สามารถนำไปใช้พัฒนาคุณภาพชีวิต	2,717	1,923	310	25	21	4.46
8. สามารถนำความรู้ไปสร้างหรือพัฒนาต่อยอดผลิตภัณฑ์/บริการได้	2,477	2,034	398	36	25	4.39
9. สามารถพัฒนาสื่อหรือกิจกรรมการเรียนรู้ ให้เหมาะสมกับการพัฒนาเด็กปฐมวัย	728	1,314	545	115	53	3.93
10. ดำเนินชีวิตตามหลักปรัชญาเศรษฐกิจพอเพียง	2,695	1,820	291	31	21	4.47
11. มีส่วนร่วมกับกิจกรรมสาธารณประโยชน์ของชุมชน	2,456	1,993	278	40	25	4.42

จากตาราง ประเด็นความพึงพอใจเกี่ยวกับผลลัพธ์และผลสัมฤทธิ์ ของงานบริการจัดการเรียนการสอนของวิทยาลัยชุมชน **หลักสูตรประกาศนียบัตร** ประกอบด้วย ความพึงพอใจในด้านการสร้างรายได้ในครัวเรือน ความพึงพอใจในด้านการมีส่วนร่วมกับการแก้ไขปัญหาของชุมชน ความพึงพอใจในด้านมีความมุ่งมั่นที่จะให้เกิดสันติสุขในชุมชน ความพึงพอใจในด้านลดรายจ่ายในครัวเรือน ความพึงพอใจในด้านสามารถนำไปประกอบอาชีพหลัก/อาชีพเสริมได้ ความพึงพอใจในด้านสามารถนำไปพัฒนางานและประยุกต์ใช้กับงานที่ทำอยู่ ความพึงพอใจในด้านสามารถนำไปใช้พัฒนาคุณภาพชีวิต ความพึงพอใจในด้านสามารถนำความรู้ไปสร้างหรือพัฒนาต่อยอดผลิตภัณฑ์/บริการได้ ความพึงพอใจในด้านสามารถพัฒนาสื่อหรือกิจกรรมการเรียนรู้ ให้เหมาะสมกับการพัฒนาเด็กปฐมวัย ความพึงพอใจในด้านการดำเนินชีวิตตามหลักปรัชญาเศรษฐกิจพอเพียง ความพึงพอใจในด้านการมีส่วนร่วมร่วมกับกิจกรรมสาธารณประโยชน์ของชุมชน มีความพึงพอใจจากมากไปหาน้อย คือ ดำเนินชีวิตตามหลักปรัชญาเศรษฐกิจพอเพียง ระดับคะแนนอยู่ที่ 4.47 รองลงมาคือสามารถนำไปใช้พัฒนาคุณภาพชีวิต ระดับคะแนนอยู่ที่ 4.46 และสามารถนำไปประกอบอาชีพหลัก/อาชีพเสริมได้ มีความมุ่งมั่นที่จะให้เกิดสันติสุขในชุมชน ระดับคะแนนอยู่ที่ 4.43

ตารางที่ 7 คะแนนและร้อยละของความพึงพอใจเกี่ยวกับผลลัพธ์และผลสัมฤทธิ์ ของงานบริการจัดการเรียนการสอนของวิทยาลัยชุมชนหลักสูตรประกาศนียบัตร จำแนกตามวิทยาลัยชุมชนและประเด็นความพึงพอใจ

ประเด็นการสำรวจความพึงพอใจ	1. สร้างรายได้ในครัวเรือน	2. มีส่วนร่วมกับการแก้ไขปัญหาของชุมชน	3. มีความมุ่งมั่นที่จะให้เกิดขึ้นดีสุขในชุมชน	4. ลดรายจ่ายในครัวเรือน	5. สามารถนำไปประกอบอาชีพหลัก/อาชีพเสริมได้	6. สามารถนำไปพัฒนางานและประยุกต์ใช้กับงานที่ทำอยู่	7. สามารถนำไปใช้พัฒนาคุณภาพชีวิต	8. สามารถนำไปสร้างหรือพัฒนาต่อยอดผลิตภัณฑ์/บริการได้	9. สามารถพัฒนาสื่อหรือกิจกรรมการเรียนรู้ให้เหมาะสมกับการพัฒนาเด็กปฐมวัย	10. ดำเนินชีวิตตามหลักปรัชญาเศรษฐกิจพอเพียง	11. มีส่วนร่วมกับกิจกรรมสาธารณประโยชน์ของชุมชน	รวมทุกประเด็น	
												คะแนน	ร้อยละของคะแนน
ประกาศนียบัตร	3.93	3.00	3.25	3.67	3.93	3.57	3.83	3.67	2.80	3.63	3.50	1.94	38.80
5.มุกดาหาร	3.93	3.00	3.25	3.67	3.93	3.57	3.83	3.67	2.80	3.63	3.50	1.94	38.80

จากตาราง คะแนนของความพึงพอใจเกี่ยวกับผลลัพธ์และผลสัมฤทธิ์ ของงานบริการจัดการเรียนการสอนของวิทยาลัยชุมชนหลักสูตรประกาศนียบัตร มีประเด็นความพึงพอใจที่คะแนนสูงสุด คือ สร้างรายได้ในครัวเรือน สามารถนำไปประกอบอาชีพหลัก/อาชีพเสริมได้ ระดับคะแนนอยู่ที่ 3.93 เท่ากัน

3.2 ความพึงพอใจเกี่ยวกับผลลัพธ์และผลสัมฤทธิ์ ผู้รับบริการ โครงการ

จากการสำรวจเพื่อประเมินความพึงพอใจในคุณภาพการให้บริการของงานจัดการเรียนการสอนของวิทยาลัยชุมชน โครงการ มีผู้ตอบแบบสอบถามทั้งหมด 22,313 คน ข้อมูลทั่วไปของผู้ตอบแบบสอบถาม ความพึงพอใจเกี่ยวกับผลลัพธ์และผลสัมฤทธิ์ งานจัดการเรียนการสอนของวิทยาลัยชุมชนโครงการ ประกอบด้วย เพศ อายุ สถานภาพสมรส วุฒิการศึกษา รายได้ อาชีพ มีดังต่อไปนี้

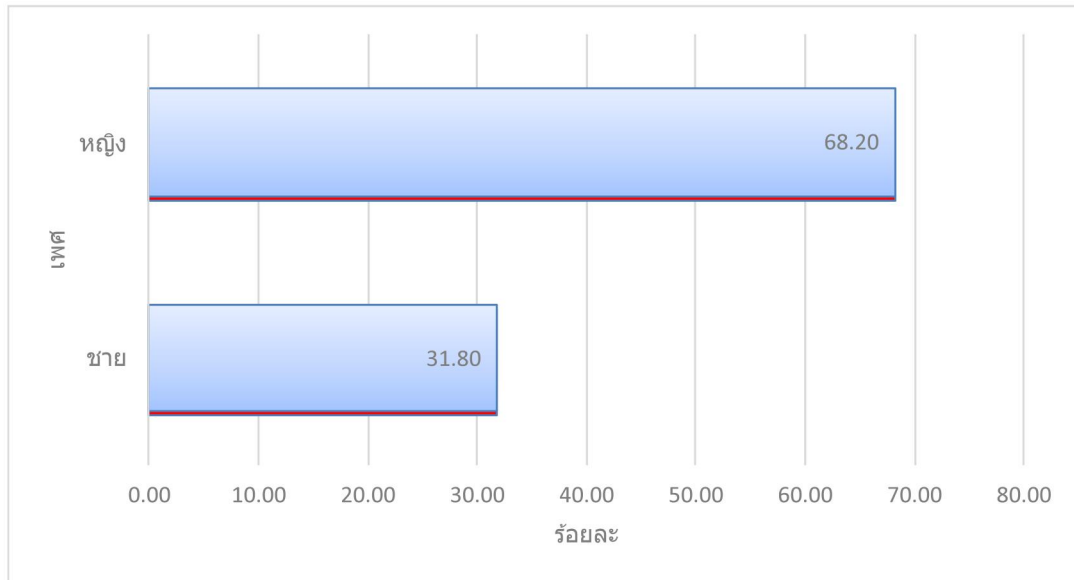
ตารางที่ 8 จำนวนและร้อยละของผู้รับบริการ โครงการ จำแนกตามเพศ

วิทยาลัยชุมชน	จำนวนผู้ตอบแบบสอบถามทั้งหมด	จำนวนผู้ตอบแบบสอบถามข้อนี้	เพศ	
			ชาย	หญิง
รวม	22,313	22,313	7,096	15,217
ร้อยละ (%)		100.00	31.80	68.20
1.แม่ฮ่องสอน	154	154	60	94
2.พิจิตร	22	22	20	2
3.ตาก	2,020	2,020	700	1,320
4.บุรีรัมย์	603	603	235	368
5.มุกดาหาร	55	55	6	49
6.หนองบัวลำภู	679	679	311	368
7.สระแก้ว	1,950	1,950	800	1,150
8.อุทัยธานี	409	409	194	215
9.ระนอง	2,651	2,651	943	1,708
10.นราธิวาส	2,772	2,772	789	1,983
11.ยะลา	3,543	3,543	767	2,776
12.ปัตตานี	4,013	4,013	1,312	2,701
13.สตูล	736	736	191	545
14.สมุทรสาคร	627	627	141	486
15.ยโสธร	202	202	33	169
16.พังงา*	-	-	-	-
17.ตราด	1,135	1,135	437	698
18.แพร่	612	612	125	487
19.สงขลา*	-	-	-	-
20.น่าน	130	130	32	98

* ไม่รายงานข้อมูลผลลัพธ์และผลสัมฤทธิ์ในระบบบริหารโครงการตามพันธกิจ

จากตาราง ผู้รับบริการงานจัดการเรียนการสอนของวิทยาลัยชุมชนโครงการ จากวิทยาลัยชุมชนที่ตอบแบบสอบถามข้อนี้ จำนวน 22,313 คน คิดเป็นร้อยละ 100 ของผู้ตอบแบบสอบถามทั้งหมด พบว่าส่วนใหญ่เป็นเพศหญิง จำนวน 15,217 คน คิดเป็นร้อยละ 68.20 และเพศชาย จำนวน 7,096 คน คิดเป็นร้อยละ 31.80

แผนภูมิที่ 3 ร้อยละของผู้รับบริการ โครงการ จำแนกตามเพศ



ตารางที่ 9 จำนวนและร้อยละของผู้รับบริการ โครงการ จำแนกตามอายุ

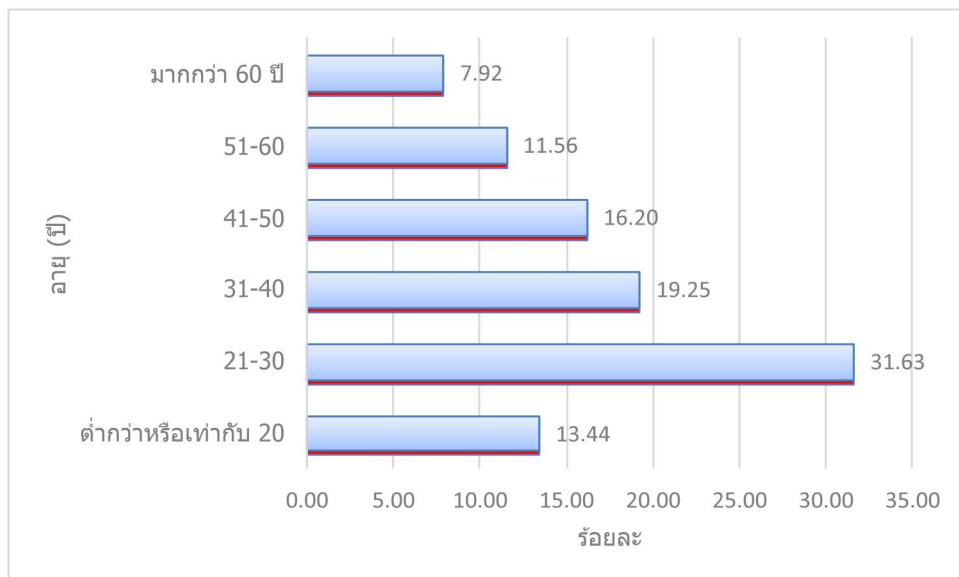
วิทยาลัยชุมชน	จำนวนผู้ตอบแบบสอบถามทั้งหมด	จำนวนผู้ตอบแบบสอบถามข้อนี้	อายุ					มากกว่า 60 ปี
			ต่ำกว่าหรือเท่ากับ 20	21-30	31-40	41-50	51-60	
รวม	22,313	22,313	2,999	7,058	4,295	3,615	2,579	1,767
ร้อยละ		100.00	13.44	31.63	19.25	16.20	11.56	7.92
1.แม่ฮ่องสอน	154	154	34	10	12	9	13	76
2.พิจิตร	22	22	6	5	4	3	4	-
3.ตาก	2,020	2,020	99	461	518	415	305	222
4.บุรีรัมย์	603	603	5	13	53	163	207	162
5.มุกดาหาร	55	55	51	-	1	2	0	1
6.หนองบัวลำภู	679	679	15	131	208	198	106	21
7.สระแก้ว	1,950	1,950	213	536	523	403	228	47
8.อุทัยธานี	409	409	213	82	50	42	15	7
9.ระนอง	2,651	2,651	97	1,374	699	254	176	51
10.นราธิวาส	2,772	2,772	401	1,277	522	345	173	54
11.ยะลา	3,543	3,543	534	1,183	539	522	484	281

วิทยาลัยชุมชน	จำนวนผู้ตอบแบบสอบถามทั้งหมด	จำนวนผู้ตอบแบบสอบถามข้อนี้	อายุ					มากกว่า 60 ปี
			ต่ำกว่าหรือเท่ากับ 20	21-30	31-40	41-50	51-60	
รวม	22,313	22,313	2,999	7,058	4,295	3,615	2,579	1,767
ร้อยละ		100.00	13.44	31.63	19.25	16.20	11.56	7.92
12.ปัตตานี	4,013	4,013	1,006	1,550	622	508	205	122
13.สตูล	736	736	10	78	121	244	147	136
14.สมุทรสาคร	627	627	111	49	69	80	75	243
15.ยโสธร	202	202	2	26	48	46	54	26
16.พังงา*	-	-	-	-	-	-	-	-
17.ตราด	1,135	1,135	116	233	185	236	217	148
18.แพร่	612	612	83	42	74	117	143	153
19.สงขลา*	-	-	-	-	-	-	-	-
20.น่าน	130	130	3	8	47	28	27	17

* ไม่รายงานข้อมูลผลลัพธ์และผลสัมฤทธิ์ในระบบบริหารโครงการตามพันธกิจ

จากตาราง ผู้รับบริการ โครงการ จากวิทยาลัยชุมชนที่ตอบแบบสอบถามข้อนี้ จำนวน 22,313 คน คิดเป็นร้อยละ 100 ของผู้ตอบแบบสอบถามทั้งหมด พบว่าส่วนใหญ่มีอายุ 21-30 ปี จำนวน 7,058 คน คิดเป็นร้อยละ 31.63 รองลงมาคือ อายุ 41-50 ปี จำนวน 3,615 คน คิดเป็นร้อยละ 16.20 และต่ำกว่าหรือเท่ากับ 20 จำนวน 2,999 คน คิดเป็นร้อยละ 13.44

แผนภูมิที่ 4 ร้อยละของผู้รับบริการ โครงการ จำแนกตามอายุ



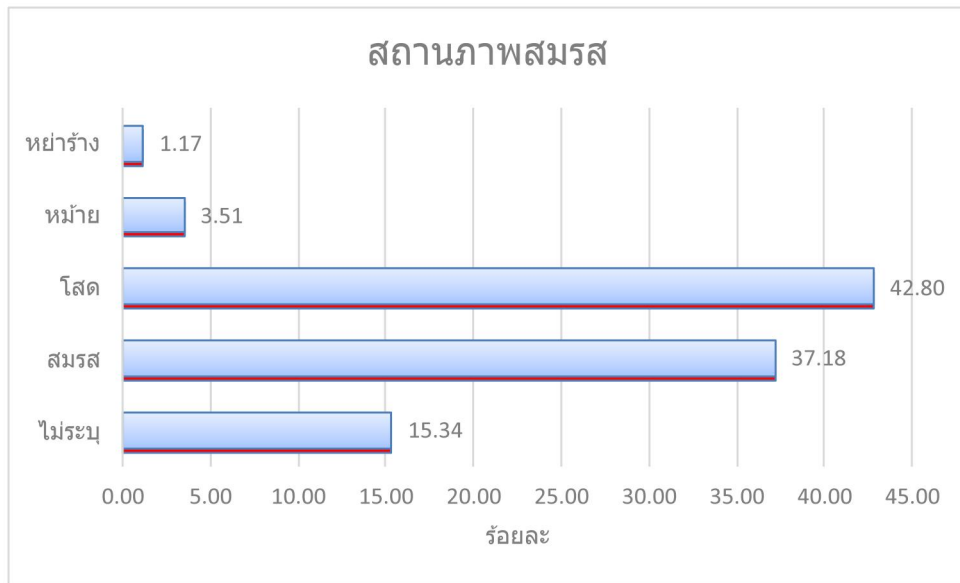
ตารางที่ 10 จำนวนและร้อยละของผู้รับบริการ โครงการ จำแนกตามสถานภาพสมรส

วิทยาลัยชุมชน	จำนวนผู้ตอบแบบสอบถามทั้งหมด	จำนวนผู้ตอบแบบสอบถามข้อนี้	สถานภาพสมรส				
			ไม่ระบุ	สมรส	โสด	หม้าย	หย่าร้าง
รวม	22,313	22,313	3,422	8,297	9,550	783	261
ร้อยละ (%)		100.00	15.34	37.18	42.80	3.51	1.17
1.แม่ฮ่องสอน	154	154	36	87	24	6	1
2.พิจิตร	22	22	-	5	16	-	1
3.ตาก	2,020	2,020	7	971	955	69	18
4.บุรีรัมย์	603	603	2	507	47	37	10
5.มุกดาหาร	55	55	3	3	49	-	-
6.หนองบัวลำภู	679	679	2	452	206	10	9
7.สระแก้ว	1,950	1,950	513	584	790	31	32
8.อุทัยธานี	409	409	1	93	302	4	9
9.ระนอง	2,651	2,651	844	662	1,069	55	21
10.นราธิวาส	2,772	2,772	33	837	1,823	66	13
11.ยะลา	3,543	3,543	410	1,258	1,634	218	23
12.ปัตตานี	4,013	4,013	876	1,244	1,746	114	33
13.สตูล	736	736	2	593	107	26	8
14.สมุทรสาคร	627	627	12	284	288	29	14
15.ยโสธร	202	202	62	98	28	10	4
16.พังงา*	-	-	-	-	-	-	-
17.ตราด	1,135	1,135	615	226	226	48	20
18.แพร่	612	612	3	305	205	54	45
19.สงขลา*	-	-	-	-	-	-	-
20.น่าน	130	130	1	88	35	6	-

* ไม่รายงานข้อมูลผลลัพธ์และผลสัมฤทธิ์ในระบบบริหารโครงการตามพันธกิจ

จากตาราง ผู้รับบริการ โครงการ จากวิทยาลัยชุมชนที่ตอบแบบสอบถามข้อนี้ จำนวน 22,313 คน คิดเป็นร้อยละ 100 ของผู้ตอบแบบสอบถามทั้งหมด พบว่า ส่วนใหญ่มีสถานภาพโสด จำนวน 9,550 คน คิดเป็นร้อยละ 42.80 รองลงมาคือสถานภาพสมรส จำนวน 8,297 คน คิดเป็นร้อยละ 37.18 และไม่ระบุ จำนวน 3,422 คิดเป็นร้อยละ 15.34 ตามลำดับ

แผนภูมิที่ 5 ร้อยละของผู้รับบริการ โครงการ จำแนกตามสถานภาพสมรส



ตารางที่ 11 จำนวนและร้อยละของผู้รับบริการ โครงการ จำแนกตามวุฒิการศึกษา

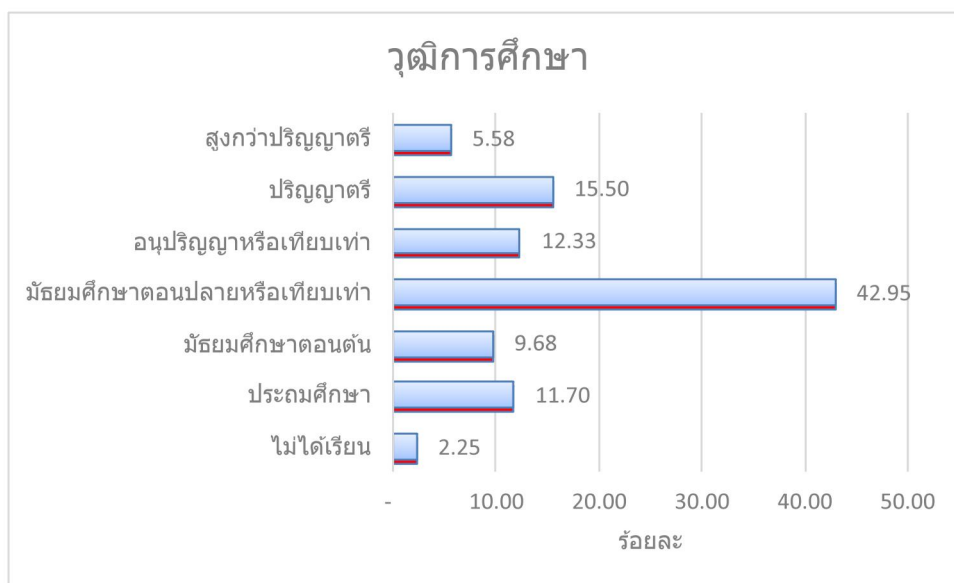
วิทยาลัยชุมชน	จำนวนผู้ตอบแบบสอบถามทั้งหมด	จำนวนผู้ตอบแบบสอบถามข้อนี้	วุฒิการศึกษา						
			ไม่ได้เรียน	ประถมศึกษา	มัธยมศึกษาตอนต้น	มัธยมศึกษาตอนปลายหรือเทียบเท่า	อนุปริญญาหรือเทียบเท่า	ปริญญาตรี	สูงกว่าปริญญาตรี
รวม	22,313	22,313	503	2,611	2,160	9,583	2,751	3,459	1,246
	ร้อยละ (%)	100.00	2.25	11.70	9.68	42.95	12.33	15.50	5.58
1.แม่ฮ่องสอน	154	154	18	64	26	23	6	11	6
2.พิจิตร	22	22	-	-	3	8	6	2	3
3.ตาก	2,020	2,020	20	158	141	438	401	686	176
4.บุรีรัมย์	603	603	6	303	177	90	9	17	1
5.มุกดาหาร	55	55	-	3	-	50	-	2	-
6.หนองบัวลำภู	679	679	1	74	27	321	73	51	132
7.สระแก้ว	1,950	1,950	11	230	176	689	347	466	31
8.อุทัยธานี	409	409	16	47	66	250	9	21	-
9.ระนอง	2,651	2,651	65	155	141	1,270	173	765	82
10.นราธิวาส	2,772	2,772	147	260	140	1,617	305	255	48
11.ยะลา	3,543	3,543	69	518	339	1,636	371	338	272
12.ปัตตานี	4,013	4,013	87	249	501	2,127	725	150	174
13.สตูล	736	736	1	114	101	246	38	36	200
14.สมุทรสาคร	627	627	57	136	54	123	40	177	40

วิทยาลัยชุมชน	จำนวนผู้ตอบแบบสอบถามทั้งหมด	จำนวนผู้ตอบแบบสอบถามข้อนี้	วุฒิการศึกษา						
			ไม่ได้เรียน	ประถมศึกษา	มัธยมศึกษาตอนต้น	มัธยมศึกษาตอนปลายหรือเทียบเท่า	อนุปริญญาหรือเทียบเท่า	ปริญญาตรี	สูงกว่าปริญญาตรี
รวม	22,313	22,313	503	2,611	2,160	9,583	2,751	3,459	1,246
ร้อยละ (%)		100.00	2.25	11.70	9.68	42.95	12.33	15.50	5.58
15.ยโสธร	202	202	-	13	32	121	25	9	2
16.พังงา*	-	-	-	-	-	-	-	-	-
17.ตราด	1,135	1,135	4	222	95	353	130	301	30
18.แพร่	612	612	1	56	127	191	59	145	33
19.สงขลา*	-	-	-	-	-	-	-	-	-
20.น่าน	130	130	-	9	14	30	34	27	16

* ไม่รายงานข้อมูลผลลัพธ์และผลสัมฤทธิ์ในระบบบริหารโครงการตามพันธกิจ

จากตาราง ผู้รับบริการ โครงการ จากวิทยาลัยชุมชนที่ตอบแบบสอบถามข้อนี้ จำนวน 22,313 คน คิดเป็นร้อยละ 100 ของผู้ตอบแบบสอบถามทั้งหมด พบว่า ส่วนใหญ่มีวุฒิการศึกษามัธยมศึกษาตอนปลายหรือเทียบเท่า จำนวน 9,583 คน คิดเป็นร้อยละ 42.95 รองลงมาคือปริญญาตรี จำนวน 3,459 คน คิดเป็นร้อยละ 15.50 และอนุปริญญาหรือเทียบเท่า จำนวน 2,751 คน คิดเป็นร้อยละ 12.33

แผนภูมิที่ 6 ร้อยละของผู้รับบริการ โครงการ จำแนกตามวุฒิการศึกษา



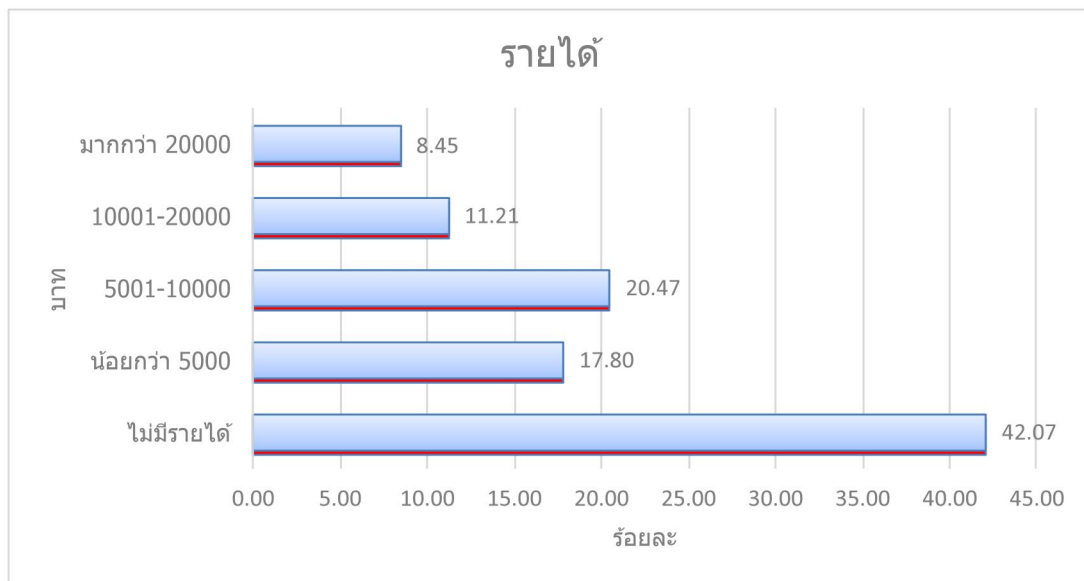
ตารางที่ 12 จำนวนและร้อยละของผู้รับบริการ โครงการ จำแนกตามรายได้

วิทยาลัยชุมชน	จำนวนผู้ตอบแบบสอบถามทั้งหมด	จำนวนผู้ตอบแบบสอบถามข้อนี้	รายได้				
			ไม่มีรายได้	น้อยกว่า 5000	5001-10000	10001-20000	มากกว่า 20000
รวม	22,313	22,313	9,386	3,972	4,568	2,502	1,885
	ร้อยละ (%)	100.00	42.07	17.80	20.47	11.21	8.45
1.แม่ฮ่องสอน	154	154	44	91	2	14	3
2.พิจิตร	22	22	6	-	2	13	1
3.ตาก	2,020	2,020	635	158	407	480	340
4.บุรีรัมย์	603	603	-	304	286	11	2
5.มุกดาหาร	55	55	51	1	-	2	1
6.หนองบัวลำภู	679	679	161	47	212	107	152
7.สระแก้ว	1,950	1,950	678	224	397	482	169
8.อุทัยธานี	409	409	250	128	15	15	1
9.ระนอง	2,651	2,651	1,201	233	425	594	198
10.นราธิวาส	2,772	2,772	1,670	528	424	73	77
11.ยะลา	3,543	3,543	1,691	934	409	133	376
12.ปัตตานี	4,013	4,013	1,958	522	1,223	151	159
13.สตูล	736	736	33	338	148	46	171
14.สมุทรสาคร	627	627	284	116	92	89	46
15.ยโสธร	202	202	87	28	57	25	5
16.พังงา*	-	-	-	-	-	-	-
17.ตราด	1,135	1,135	330	218	276	198	113
18.แพร่	612	612	298	73	151	43	47
19.สงขลา*	-	-	-	-	-	-	-
20.น่าน	130	130	9	29	42	26	24

*ไม่รายงานข้อมูลผลลัพธ์และผลสัมฤทธิ์ในระบบบริหารโครงการตามพันธกิจ

จากตาราง ผู้รับบริการ โครงการ จากวิทยาลัยชุมชนที่ตอบแบบสอบถามข้อนี้ จำนวน 22,313 คน คิดเป็นร้อยละ 100 ของผู้ตอบแบบสอบถามทั้งหมด พบว่า ส่วนใหญ่ไม่มีรายได้ จำนวน 9,386 คน คิดเป็นร้อยละ 42.07 รองลงมาคือ 5,001-10,000 บาท จำนวน 4,568 คน คิดเป็นร้อยละ 20.47 และน้อยกว่า 5,000 บาท จำนวน 3,972 คน คิดเป็นร้อยละ 17.80

แผนภูมิที่ 7 ร้อยละของผู้รับบริการ โครงการ จำแนกตามรายได้



ตารางที่ 13 จำนวนและร้อยละของผู้รับบริการ โครงการ จำแนกตามอาชีพ

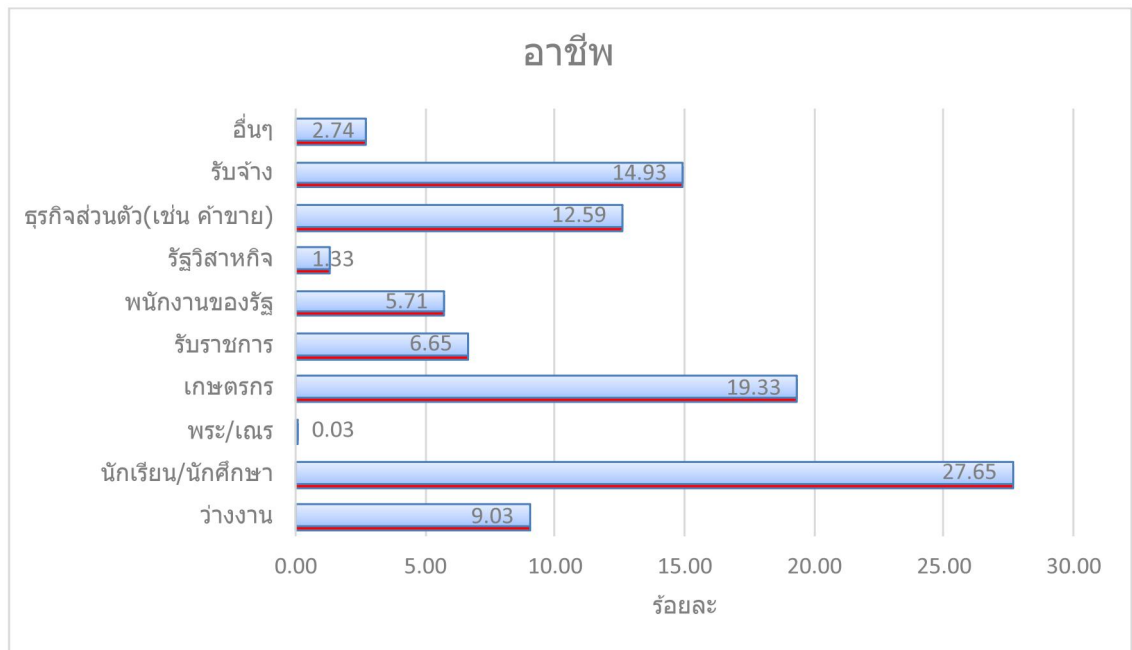
วิทยาลัยชุมชน	จำนวนผู้ตอบแบบสอบถามทั้งหมด	จำนวนผู้ตอบแบบสอบถามข้อนี้	อาชีพ									
			ว่างงาน	นักเรียน/นักศึกษา	พระ/เณร	เกษตรกร	รับราชการ	พนักงานของรัฐ	รัฐวิสาหกิจ	ธุรกิจส่วนตัว (เช่น ค้าขาย)	รับจ้าง	อื่นๆ
รวม	22,313	22,313	2,014	6,170	6	4,314	1,484	1,275	297	2,810	3,331	612
ร้อยละ (%)		100.00	9.03	27.65	0.03	19.33	6.65	5.71	1.33	12.59	14.93	2.74
1.แม่ฮ่องสอน	154	154	34	35	-	42	7	11	2	1	21	1
2.พิจิตร	22	22	-	6	-	1	-	3	1	3	6	2
3.ตาก	2,020	2,020	163	161	1	323	270	254	142	343	327	36
4.บุรีรัมย์	603	603	23	4	-	540	1	1	-	9	20	5
5.มุกดาหาร	55	55	-	51	-	-	-	2	-	2	-	-
6.หนองบัวลำภู	679	679	17	81	2	127	121	70	7	109	90	55
7.สระแก้ว	1,950	1,950	64	405	-	530	100	204	27	365	214	41
8.อุทัยธานี	409	409	1	251	-	31	4	1	-	46	67	8
9.ระนอง	2,651	2,651	49	1,002	-	242	130	247	35	634	248	64
10.นราธิวาส	2,772	2,772	133	1,517	-	411	44	43	7	172	431	14
11.ยะลา	3,543	3,543	790	762	-	615	334	135	8	235	522	142
12.ปัตตานี	4,013	4,013	490	1,445	-	612	149	68	31	349	809	60
13.สตูล	736	736	2	39	-	291	164	16	2	131	75	16

วิทยาลัยชุมชน	จำนวนผู้ตอบแบบสอบถามทั้งหมด	จำนวนผู้ตอบแบบสอบถามข้อนี้	อาชีพ									
			ว่างงาน	นักเรียน/นักศึกษา	พระ/เณร	เกษตรกร	รับราชการ	พนักงานของรัฐ	รัฐวิสาหกิจ	ธุรกิจส่วนตัว (เช่น ค้าขาย)	รับจ้าง	อื่นๆ
รวม	22,313	22,313	2,014	6,170	6	4,314	1,484	1,275	297	2,810	3,331	612
ร้อยละ (%)		100.00	9.03	27.65	0.03	19.33	6.65	5.71	1.33	12.59	14.93	2.74
14.สมุทรสาคร	627	627	99	106	-	67	21	38	3	73	107	113
15.ยโสธร	202	202	1	3	-	95	3	27	1	57	15	-
16.พังงา*	-	-	-	-	-	-	-	-	-	-	-	-
17.ตราด	1,135	1,135	59	209	1	256	81	125	27	169	170	38
18.แพร่	612	612	84	90	2	96	33	23	3	87	183	11
19.สงขลา*	-	-	-	-	-	-	-	-	-	-	-	-
20.น่าน	130	130	5	3	-	35	22	7	1	25	26	6

* ไม่รายงานข้อมูลผลลัพธ์และผลสัมฤทธิ์ในระบบบริหารโครงการตามพันธกิจ

จากตาราง ผู้รับบริการ โครงการ จากวิทยาลัยชุมชนที่ตอบแบบสอบถามข้อนี้ จำนวน 22,313 คน คิดเป็นร้อยละ 100 ของผู้ตอบแบบสอบถามทั้งหมด พบว่า ส่วนใหญ่ประกอบอาชีพนักเรียน/นักศึกษา จำนวน 6,170 คน คิดเป็นร้อยละ 27.65 รองลงมาคือเกษตรกร จำนวน 4,314 คน คิดเป็นร้อยละ 19.33 และ รับจ้าง จำนวน 3,331 คน คิดเป็นร้อยละ 14.93

แผนภูมิที่ 8 ร้อยละของผู้รับบริการ โครงการ จำแนกตามอาชีพ



ผลการสำรวจความพึงพอใจเกี่ยวกับผลลัพธ์และผลสัมฤทธิ์ ผู้รับบริการ โครงการ ใน 11 ประเด็น ดัง
แสดงในตาราง ดังนี้

ตารางที่ 14 จำนวนผู้รับบริการ โครงการ จำแนกตามประเด็นความพึงพอใจ

ประเด็น	จำนวนผู้แสดงความพึงพอใจ (คน)					ค่าเฉลี่ย
	มากที่สุด	มาก	ปานกลาง	น้อย	น้อยที่สุด	
	122,014	76,600	16,196	4,263	2,139	4.41
1. สร้างรายได้ในครัวเรือน	11,641	5,722	1,293	148	95	4.52
2. มีส่วนร่วมกับการแก้ไขปัญหาของชุมชน	11,522	7,254	1,601	501	220	4.39
3. มีความมุ่งมั่นที่จะให้เกิดสันติสุขในชุมชน	12,071	6,481	1,595	450	164	4.44
4. ลดรายจ่ายในครัวเรือน	10,286	7,001	1,345	170	98	4.44
5. สามารถนำไปประกอบอาชีพหลัก/อาชีพเสริมได้	11,586	7,271	1,165	324	229	4.44
6. สามารถนำไปพัฒนางานและประยุกต์ใช้กับงานที่ทำอยู่	11,060	8,077	1,534	351	218	4.38
7. สามารถนำไปใช้พัฒนาคุณภาพชีวิต	12,351	7,416	1,396	389	105	4.46
8. สามารถนำความรู้ไปสร้างหรือพัฒนาต่อยอดผลิตภัณฑ์/บริการได้	11,835	7,225	1,537	391	269	4.41
9. สามารถพัฒนาสื่อหรือกิจกรรมการเรียนรู้ ให้เหมาะสมกับการพัฒนาเด็กปฐมวัย	6,419	5,776	1,893	738	255	4.15
10. ดำเนินชีวิตตามหลักปรัชญาเศรษฐกิจพอเพียง	11,413	7,269	1,336	438	219	4.41
11. มีส่วนร่วมกับกิจกรรมสาธารณประโยชน์ของชุมชน	11,830	7,108	1,501	365	263	4.42

จากตาราง ผลการสำรวจเพื่อประเมินความพึงพอใจเกี่ยวกับผลลัพธ์และผลสัมฤทธิ์ ของ โครงการ ใน 4 ประเด็นหลัก พบว่า ผู้รับบริการ โครงการ มีระดับความพึงพอใจเกี่ยวกับผลลัพธ์และผลสัมฤทธิ์ เฉลี่ยในภาพรวมอยู่ที่ร้อยละ 88.20 หรือ ระดับคะแนนเฉลี่ยที่ 4.41 คะแนน เมื่อพิจารณาในแต่ละประเด็น พบว่า ผู้ตอบส่วนใหญ่ตอบว่ามีความพึงพอใจในด้านสร้างรายได้ในครัวเรือน อยู่ที่ระดับคะแนน 4.52 รองลงมาคือสามารถนำไปพัฒนาคุณภาพชีวิต อยู่ที่ระดับคะแนน 4.46 และมีความมุ่งมั่นที่จะให้เกิดสันติสุขในชุมชน ลดรายจ่ายในครัวเรือน สามารถนำไปประกอบอาชีพหลัก/อาชีพเสริมได้ อยู่ที่ระดับคะแนน 4.44

แนวทางพัฒนาความสนใจ/ความต้องการจะเข้าฝึกอบรมเรียนรู้เพิ่มเติมในเรื่องอื่นหรือไม่ และข้อเสนอแนะ ของผู้รับบริการงาน โครงการ มีดังนี้

แนวทางพัฒนา/ความสนใจ/ความต้องการจะเข้าฝึกอบรมเรียนรู้เพิ่มเติมในเรื่องอื่นหรือไม่

1. ตาก

- สามารถนำมาพัฒนาสินค้าจากขยะชุมชนได้
- สนใจเรียนหลักสูตรตัดผมและหลักสูตรทำขนม
- สนใจในหลักสูตรด้านภาษาอังกฤษ โภชนาการด้านอาหารและคหกรรม งานฝีมือ
- สนใจหลักสูตรเสริมสวย ตัดผม
- สนใจหลักสูตรนวดรักษาโรค

- สนใจหลักสูตรตัดผมและและเสริมความงาม
- สนใจหลักสูตรภาษาอังกฤษ พม่า จีน งานฝีมือ อาหาร
- สนใจหลักสูตรการทำเล็บ การเพ้นท์เล็บ
- ต้องการฝึกอาชีพด้านการแปรรูปอาหาร

2.บุรีรัมย์

- อยากให้มีโครงการดีๆ แบบนี้เรื่อยๆ อยากอบรมต่อเนื่อง
- อยากให้มีการอบรมอีก เพราะจะได้มีความรู้เพื่อนำไปปรับใช้ต่อไป
- ต้องการมาพัฒนาเกี่ยวกับการผลิตอาหารสินค้าที่จำหน่าย
- อยากให้มีการอบรมเกี่ยวกับอาชีพเพื่อสร้างรายได้เรื่อยๆ
- แนะนำการผลิตอย่างครบวงจรและการตลาดส่งสินค้า
- ต้องการอยากได้ความรู้แบบครบวงจร
- การเป็นวิทยากรประจำกลุ่ม
- อยากให้มีการรวมกลุ่มในการพัฒนาอาชีพ
- อยากให้รัฐส่งเสริมอาชีพที่หลากหลาย
- อยากให้ส่งเสริมพัฒนาอาชีพที่หลากหลาย
- อยากให้รัฐส่งเสริมการประกอบอาชีพทุกๆปีให้กลุ่มเกษตรกร
- อยากให้รัฐส่งเสริมอาชีพและต่อยอดให้ชุมชนเข้มแข็ง
- อยากให้รัฐส่งเสริมและพัฒนาอาชีพที่หลากหลาย
- อยากให้รัฐจัดทุนอบรมอาชีพที่หลากหลาย

3.หนองบัวลำภู

- สร้างบทเรียนที่เป็นประโยชน์ในการเรียนรู้ให้มากขึ้น

4.สระแก้ว

- อยากให้มีโครงการขายอาหารมาฝึกอบรมให้กับนักศึกษา
- อยากให้มีเกี่ยวกับเรื่องเกษตรบ้าง
- ควรมีการฝึกอบรมมากขึ้นเพื่อให้เกิดประโยชน์
- การนำความรู้ไปใช้ได้จริง
- คอมพิวเตอร์
- การทำขนมเบเกอรี่
- การทำบัญชี
- อยากให้เน้นในการ ภาคปฏิบัติให้มากกว่าทฤษฎี จะได้ไปประยุกต์ใช้ในอนาคต
- อาชีพเสริมสวย
- สนใจในด้านวิชาสาขาสาธารณสุข
- อบรมในด้านวิชาสาขาสาธารณสุขศาสตร์
- ขอให้มหัศจรรย์ศึกษาดูงานศึกษานอกพื้นที่
- การทำซ็อกโกแลตบาร์ การแปรรูปอาหาร
- การจัดทำขึ้นรูปกระเป่า,ของใช้ ด้วยชิ้นงานจากหนังเทียมเปลือกโกโก้ เพิ่มขีดความสามารถ
- ออกไปแบบบรรจุภัณฑ์จากธรรมชาติ แนวทาง BCG

- แปรรูปช็อกโกแลต
- องค์ความรู้ด้านมาตรฐานอาหาร
- กระเป๋าหนังเทียม
- ช็อกโกแลตบาร์เพื่อสุขภาพ

5. ุทัยธานี

- ต้องการฝึกอบรมอาชีพเสริม
- ต้องการอบรมเพื่อประกอบอาชีพ
- สนใจด้านติดตั้ง ซ่อม โซล่าเซลล์
- การซ่อมอุปกรณ์ไฟฟ้า

6. ระนอง

- การทานอาหารเป็นยาสำหรับผู้เป็นโรคเบาหวาน ความดัน
- พัฒนาผลิตภัณฑ์จากสมุนไพรเพื่อใช้สำหรับครอบครัวเพื่อลดรายจ่าย
- โครงการฯ ช่วยให้ชุมชนมีผลิตภัณฑ์จากสมุนไพรของตนเอง เห็นคุณค่าของพืชสมุนไพร ที่สามารถนำมาผลิตเป็นของใช้ในครัวเรือนเพื่อลดค่าใช้จ่าย และเป็นการช่วยให้ผู้สูงอายุมีกิจกรรมร่วมกันซึ่งส่งผลดีต่อชุมชน
- การลดค่าใช้จ่ายในครัวเรือน
- ส่งเสริมให้ปลูกสมุนไพรโบราณเพื่อคนรุ่นหลัง
- การลดค่าใช้จ่ายจากการผลิต ผลิตภัณฑ์ใช้เอง
- การทานอาหารเป็นยาและการดูแลสุขภาพแบบองค์รวม
- การสร้างช่องทางทางการตลาดเพื่อกระจายผลิตภัณฑ์ของชุมชนสู่ผู้บริโภค
- การส่งเสริมให้ผู้สูงอายุเข้ามามีส่วนร่วมเพื่อสร้างรายได้
- ช่วยให้ผู้สูงอายุมีรายได้ มีกิจกรรมทำยามว่าง
- ได้มาพบปะพูดคุยทำกิจกรรมร่วมกับกลุ่มเพื่อน
- เพิ่มทักษะการฝึกอาชีพเสริม
- เป็นงานที่ผู้สูงอายุทำได้ สามารถทำที่บ้านได้
- ช่วยให้ผู้สูงอายุได้มีงานทำ และเยาวชนได้เห็นคุณค่าของทรัพยากรต้นจาก
- ช่วยให้ใช้ทรัพยากรในชุมชนมาสร้างประโยชน์ได้มากยิ่งขึ้น

7. นราธิวาส

- นำความรู้ไปใช้ในด้านการดำเนินชีวิตประจำวันของตนยังมีคุณภาพและได้ทดสอบความสามารถ เปิดโอกาสการศึกษาสำหรับประชาชนทั่วไป ไม่จำกัดอายุและวุฒิการศึกษาได้เพิ่มพูนความรู้และพัฒนาทักษะทางวิชาการและวิชาชีพ
- การตัดเย็บเสื้อผ้า
- สนใจที่จะพัฒนาทักษะเพิ่มเติมในด้าน การบริหารจัดการ การสื่อสาร การใช้เทคโนโลยีใหม่ๆ เพื่อเพิ่มความสามารถในการทำงานและตอบสนองความต้องการขององค์กรได้ดียิ่งขึ้น การฝึกอบรมเพิ่มเติมในเรื่องนี้จะช่วยให้สามารถทำงานได้อย่างมีประสิทธิภาพและทันต่อการเปลี่ยนแปลงของสภาพแวดล้อมในการทำงาน
- อยากให้มีกิจกรรมเพิ่มขึ้น

8. ยะลา

- สนใจหลักสูตรระยะสั้นเพิ่ม
- อยากมีอาชีพเสริม
- อยากอบรมการใช้มือถือรุ่นใหม่ ๆ
- อยากฝึกอาชีพเพิ่มเติม
- การทำผ้าบาติก ในรูปแบบลายต่างๆ ทันต่อสมัยนิยม
- อยากเรียนรู้การฝึกทำผ้า
- ต้องการสร้างอาชีพทำขนม
- การปลูกผักผสมผสาน
- ผักงอก
- การเกษตร
- อยากฝึกอบรมเกี่ยวกับการเกษตร
- อยากอบรมทำขนมเบเกอรี่
- อยากอบรมเกี่ยวกับการทำปุ๋ย ปลูกผัก
- อยากฝึกอบรมเกี่ยวกับการตัดเย็บเสื้อผ้า
- อยากเรียนเกี่ยวกับงานช่าง

9. ปัตตานี

- พัฒนาทักษะวิชาชีพ: การฝึกอบรมที่เกี่ยวข้องกับสายอาชีพ เช่น การอบรมทางเทคนิค การจัดการโครงการ การบริหารจัดการทรัพยากรบุคคล หรือทักษะเฉพาะทางที่เกี่ยวข้องกับการทำงานในปัจจุบันหรืออนาคต คอร์สฝึกอบรมหรือการรับรองจากองค์กรหรือสถาบันที่ได้รับการยอมรับ
- พัฒนาผลิตภัณฑ์ให้ดูทันสมัยมากขึ้น
- โดยส่วนตัวแล้วสนใจในเรื่องออนไลน์มากและเรียนรู้พัฒนาอยู่ตลอด อยากมีรายได้ทางออนไลน์
- อยากให้มีโครงการอื่นๆอีกที่เกี่ยวกับ AI
- อยากเรียนรู้อาชีพอื่นเพิ่มมากขึ้น
- พัฒนาผลิตภัณฑ์เพิ่มมากขึ้น
- มีความต้องการที่จะพัฒนาต่อไป
- ต้องการที่จะเข้าฝึกอบรมเรียนรู้เพิ่มเติมในเรื่องอื่นๆเพิ่ม
- ต้องการที่จะเข้าฝึกเรียนรู้แบบอื่นๆ
- ต่อยอด

10. สตูล

- ช่องทางการจัดจำหน่ายสินค้า
- การทำประชาสัมพันธ์ร้านค้า
- เป็นกิจกรรมที่สร้างแรงบันดาลใจให้อยากเปิดร้าน สามารถนำไปสร้างอาชีพได้

11. สมุทรสาคร

- พัฒนาเกี่ยวกับอาชีพ
- อยากมีรายได้เสริม

12. โยโย่

- เกี่ยวกับบรรจุภัณฑ์พลาสติก และการทำผงสมุนไพรอัดเม็ด
- การแปรรูปพลาสติก
- การแปรรูปพลาสติกเดี่ยวพร้อมทาน

13. ตลาด

- เพิ่มการพัฒนาอาชีพอย่างอื่น
- เพิ่มการฝึกอาชีพอื่นๆตามความถนัด
- ขยายการฝึกอาชีพให้ทั่วถึงในผู้สูงอายุ
- ต่อยอดผลิตภัณฑ์อื่นๆในชุมชน
- การรื้อมาลัย
- ต้องการเรียนซ้ำและต่อยอดธุรกิจครอบครัว
- การทำขนมไทยชาวจังหวัด
- อาหารญี่ปุ่น
- ทำกระดาษจากใยสับปะรด
- ทำหนังเทียม
- ออกแบบผลิตภัณฑ์ให้หลากหลายมากขึ้น
- การจักสานจากเส้นเตยทะเล
- การจักสานผลิตภัณฑ์ต่างๆ
- การจักสานผลิตภัณฑ์จากเตยทะเล

14. แพร่

- ต้องการอบรมด้านการวัดผลและประเมินผล
- อยากให้มีการศึกษาดูงานหรือแลกเปลี่ยนกับวิทยาลัยชุมชนอื่นๆ
- การสร้างอาชีพในอนาคต
- สามารถนำไปใช้ร่วมกับชีวิตประจำวันได้
- ต้องการให้มีการฝึกอาชีพ
- ธรรมชาติของสีหม้อห้อม
- การฝึกอาชีพ การบริการการนวด
- พัฒนาระบบการจัดทำแผนพัฒนาให้เหมาะสมกับพื้นที่
- งานช่าง
- ต้องการให้มีการเรียนภาษาเพิ่มเติม
- สามารถนำไปประกอบอาชีพได้จริง
- ต้องการเข้าอบรมหลักสูตรด้านการแปรรูปอาหารและการถนอมอาหาร
- สนใจฝึกอบรมการแปรรูปผลิตทางการเกษตร
- การจัดการขยะอย่างยั่งยืน
- การใช้เทคโนโลยีมาช่วยในการลดการใช้กระดาษ
- การคำนวณค่าคาร์บอนเครดิต

15. น่าน

- มีการพัฒนาสินค้าอื่นๆ

ข้อเสนอแนะ

1. แม่ฮ่องสอน

- อยากให้มีอบรมการทำเกษตรปลูกหญ้าเลี้ยงสัตว์

2. พิจิตร

- การติดระบบโซลาร์เซลล์
- พลังงานแสงอาทิตย์

3. บุรีรัมย์

- อยากให้มีการอบรมทำปุ๋ยหมักและสารชีวภัณฑ์ เมล็ดพันธุ์ เพื่อนำความรู้ไปพัฒนาอาชีพให้มีความยั่งยืนต่อไป
- อยากให้มีการอบรมเพิ่มประสิทธิภาพไปเรื่อยๆ
- อยากให้มาอบรมให้ความรู้บ่อยๆ
- อยากให้มีการอบรมและพัฒนาอาชีพเกษตรกร
- อยากให้ส่งเสริมเมล็ดพันธุ์ต่างๆ
- ส่งเสริมการตลาดให้ทั่วถึงทุกส่วน

4. สระแก้ว

- อยากให้เปิดทุกปี
- เพิ่มเติมข้อมูลการสอนให้ลึกกว่านี้ร่วมกับสังคมปัจจุบัน
- อยากให้วิทยาลัยจัดเวลาการสอนให้เล็กเร็วกว่านี้ เพราะบางคนที่มาเรียนอยู่ไกลกลับบ้านมีด (คนที่เรียนวันอาทิตย์ที่เทศบาลตาพระยา)
- เรียนออนไลน์ไม่ค่อยเข้าใจ
- อาชีพทำเบเกอรี่
- เพื่อฝึกการเรียนรู้สามารถนำไปประกอบอาชีพมีส่วนร่วมกับการกิจกรรมสาธารณสุขประโยชน์ของประชาชน และด้านบริการสาธารณสุขให้กับชุมชน
- สามารถประกอบวิชาชีพในด้านสถานบริการสุขภาพสังกัดกระทรวงสาธารณสุข
- เปิดอบรมหลักสูตรการปกครองระยะสั้น
- เสนอแนะส่วนมากประกอบอาชีพในสถานบริการสุขภาพสังกัดกระทรวงสาธารณสุขแต่ยังสามารถปฏิบัติงานในหน่วยงานต่างๆเช่นองค์กรปกครองส่วนท้องถิ่นตามกรอบมาตรฐานวิชาชีพการสาธารณสุขชุมชน

5. ระนอง

- เห็นคุณค่าของสมุนไพรในชุมชนในการนำไปเป็นวัตถุดิบเพื่อทำเป็นผลิตภัณฑ์เพื่อลดค่าใช้จ่ายในครัวเรือน
- อยากให้มีการฝึกอบรมเรื่อยๆ

6. นราธิวาส

- อยากให้มีการฝึกอบรมเรื่องอื่น
- การฝึกอบรมในเรื่อง การพัฒนาทักษะการแก้ปัญหา การวิเคราะห์ข้อมูล หรือทักษะการเป็นผู้นำ จะเป็นประโยชน์อย่างยิ่ง เพราะเป็นทักษะที่สามารถนำมาใช้ได้กับหลายด้านของการทำงาน และยังเป็น การเพิ่มศักยภาพในระยะยาวให้กับทีมงานและองค์กร
- มีการเรียนออนไลน์ ไม่ต้องเสียเวลาในการฝึกปฏิบัติงานนาน ได้ทดสอบความสามารถและวัดศักยภาพ ในการทำงานจริง ประหยัดค่าใช้จ่ายในการฝึกอบรม

7. ยะลา

- อยากให้มีการจัดโครงการแบบต่อเนื่อง
- อยากให้มีโครงการแบบนี้อีกในปีต่อไป
- ต้องการให้มีการฝึกอบรมอย่างต่อเนื่อง
- ควรส่งเสริมการต่อยอด

8. ปัตตานี

- อยากให้มีการติดตามผู้เรียนและให้ข้อมูลสามารถสอบถามและปรึกษาได้
- ความรู้ใหม่เกี่ยวกับโซเชียลมีเดีย
- เรียนรู้แนวโน้มใหม่ ๆ: การฝึกอบรมเกี่ยวกับแนวโน้มทางสังคม เช่น ความยั่งยืน การพัฒนาชุมชน หรือ การทำธุรกิจเพื่อสังคม ความรู้เกี่ยวกับนวัตกรรมและการพัฒนาธุรกิจในตลาดโลก การพัฒนาในด้าน เหล่านี้ช่วยส่งเสริมความก้าวหน้าในอาชีพ และเป็นการลงทุนในตัวเองเพื่อเตรียมพร้อมรับมือกับความ เปลี่ยนแปลงในอนาคต

9. สมุทรสาคร

- รายได้เสริม เพิ่มเติม
- อยากมีรายได้ และอาชีพ

10. ตราด

- ผู้สูงอายุอาจมาทำกิจกรรมไม่ได้ทุกครั้ง
- ขอให้มีการเรียนรู้และพัฒนาไปเรื่อยๆ
- อยากให้ทางโครงการของวิทยาลัยหาดลาดให้เพราะผู้ผลิตทำออกมาแล้วไม่รู้จะไปขายที่ไหนไม่มี ความรู้ด้านการตลาด
- อยากให้มีโครงการนี้อีก

11. แพร่

- มีกิจกรรมหลากหลาย แต่เลือกได้แค่ 1 กิจกรรม อยากทำทุกกิจกรรม
- กิจกรรมดี ควรมาจัดให้ทุกปี
- เน้นในเรื่องของอาชีพให้มากขึ้น

- การประกอบอาชีพเสริม
- ควรติดตามผล ดูแล
- อยากให้จัดกิจกรรมแบบนี้ขึ้นอีก
- จัดกิจกรรมทุกปี
- เป็นแนวคิดที่ดีที่จัดกิจกรรมอนุรักษ์ทรัพยากรธรรมชาติ
- สามารถนำความรู้ไปพัฒนาต่อยอดได้

12. นำ

- อยากให้มีโครงการต่อยอดทุกๆ ปี

3.3 ความพึงพอใจเกี่ยวกับผลลัพธ์และผลสัมฤทธิ์ ของหลักสูตรฝึกอบรม

จากการสำรวจเพื่อประเมินความพึงพอใจเกี่ยวกับผลลัพธ์และผลสัมฤทธิ์ ของหลักสูตรฝึกอบรม มีผู้ตอบแบบสอบถามทั้งหมด 5,004 คน ข้อมูลทั่วไปของผู้ตอบแบบสอบถามความพึงพอใจเกี่ยวกับผลลัพธ์และผลสัมฤทธิ์ งานจัดการเรียนการสอนของวิทยาลัยชุมชนหลักสูตรฝึกอบรม ประกอบด้วย เพศ อายุ สถานภาพ สมรส วุฒิการศึกษา รายได้ อาชีพ มีดังต่อไปนี้

ตารางที่ 15 จำนวนและร้อยละของผู้รับบริการ หลักสูตรฝึกอบรม จำแนกตามเพศ

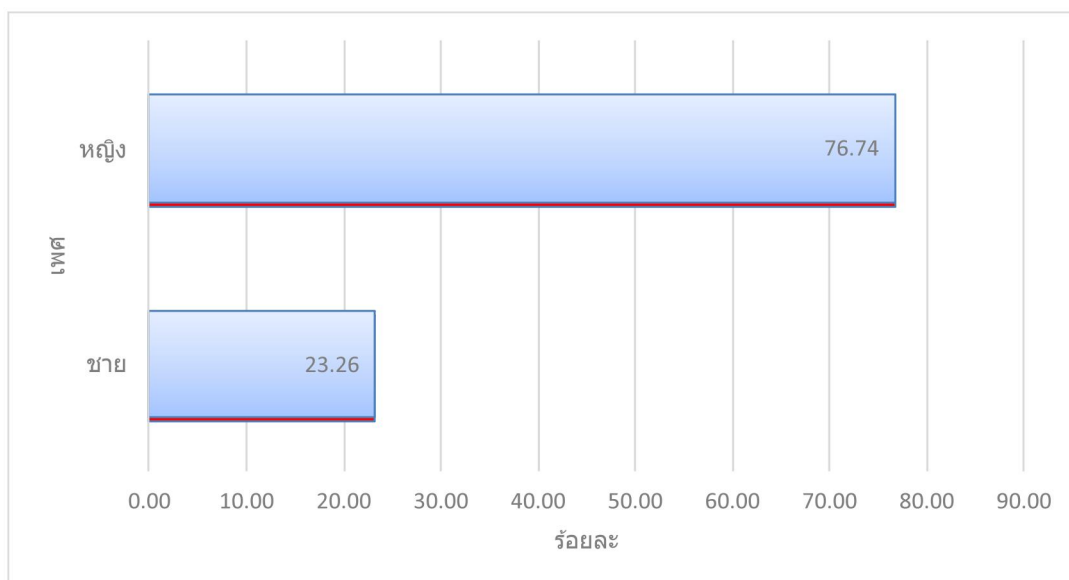
วิทยาลัยชุมชน	จำนวนผู้ตอบแบบสอบถามทั้งหมด	จำนวนผู้ตอบแบบสอบถามข้อนี้	เพศ	
			ชาย	หญิง
รวม	5,004	5,004	1,164	3,840
ร้อยละ (%)		100.00	23.26	76.74
1.แม่ฮ่องสอน	749	749	234	515
2.พิจิตร	497	497	205	292
3.ตาก*	-	-	-	-
4.บุรีรัมย์	347	347	62	285
5.มุกดาหาร*	-	-	-	-
6.หนองบัวลำภู	185	185	16	169
7.สระแก้ว	50	50	1	49
8.อุทัยธานี	75	75	12	63
9.ระนอง	221	221	58	163
10.นราธิวาส*	-	-	-	-
11.ยะลา	464	464	40	424
12.ปัตตานี	306	306	11	295
13.สตูล	296	296	31	265
14.สมุทรสาคร	343	343	157	186

วิทยาลัยชุมชน	จำนวนผู้ตอบแบบสอบถามทั้งหมด	จำนวนผู้ตอบแบบสอบถามข้อนี้	เพศ	
			ชาย	หญิง
รวม	5,004	5,004	1,164	3,840
ร้อยละ (%)		100.00	23.26	76.74
15.ยโสธร	557	557	100	457
16.พังงา	559	559	94	465
17.ตราด	45	45	21	24
18.แพร่	293	293	118	175
19.สงขลา*	-	-	-	-
20.น่าน	17	17	4	13

* ไม่รายงานข้อมูลผลลัพธ์และผลสัมฤทธิ์ในระบบบริหารโครงการตามพันธกิจ

จากตาราง ผู้รับบริการ **หลักสูตรฝึกอบรม** จากวิทยาลัยชุมชนที่ตอบแบบสอบถามข้อนี้ จำนวน 5,004 คน คิดเป็นร้อยละ 100 ของผู้ตอบแบบสอบถามทั้งหมด พบว่า ส่วนใหญ่เป็นเพศหญิง จำนวน 3,840 คน คิดเป็นร้อยละ 76.74 และเพศชาย จำนวน 1,164 คน คิดเป็นร้อยละ 23.26

แผนภูมิที่ 9 ร้อยละของผู้รับบริการ **หลักสูตรฝึกอบรม** จำแนกตามเพศ



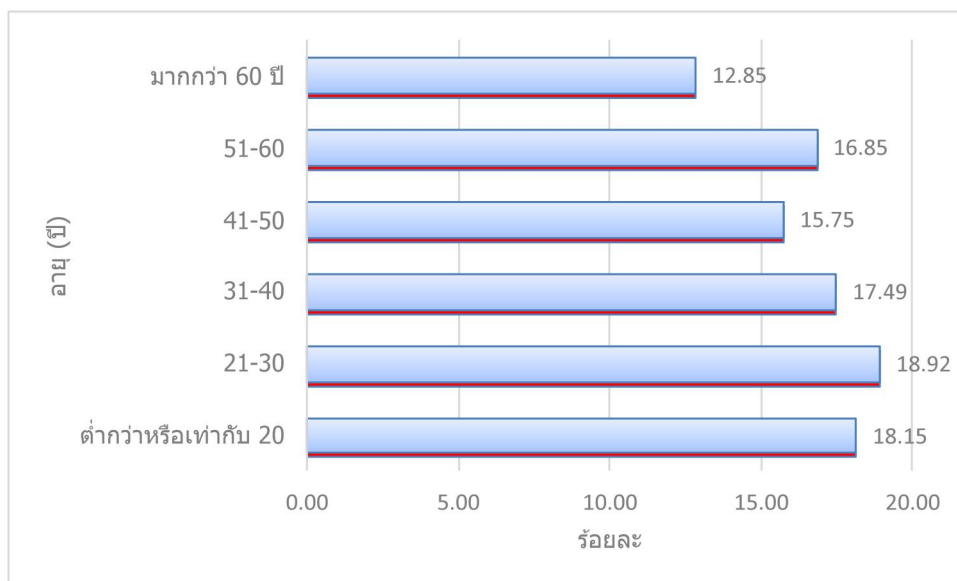
ตารางที่ 16 จำนวนและร้อยละของผู้รับบริการ หลักสูตรฝึกอบรม จำแนกตามอายุ

วิทยาลัยชุมชน	จำนวนผู้ตอบแบบสอบถามทั้งหมด	จำนวนผู้ตอบแบบสอบถามข้อนี้	อายุ					
			ต่ำกว่าหรือเท่ากับ 20	21-30	31-40	41-50	51-60	มากกว่า 60 ปี
รวม	5,004	5,004	908	947	875	788	843	643
ร้อยละ		100.00	18.15	18.92	17.49	15.75	16.85	12.85
1.แม่ฮ่องสอน	749	749	136	201	156	102	72	82
2.พิจิตร	497	497	395	6	6	10	43	37
3.ตาก*	-	-	-	-	-	-	-	-
4.บุรีรัมย์	347	347	110	8	15	47	86	81
5.มุกดาหาร*	-	-	-	-	-	-	-	-
6.หนองบัวลำภู	185	185	23	1	6	34	78	43
7.สระแก้ว	50	50	10	9	11	11	6	3
8.อุทัยธานี	75	75	-	1	4	27	32	11
9.ระนอง	221	221	5	59	101	41	13	2
10.นราธิวาส*	-	-	-	-	-	-	-	-
11.ยะลา	464	464	49	149	131	62	53	20
12.ปัตตานี	306	306	3	124	86	59	21	13
13.สตูล	296	296	2	9	37	93	102	53
14.สมุทรสาคร	343	343	34	102	99	38	28	42
15.ยโสธร	557	557	11	36	65	112	187	146
16.พังงา	559	559	119	143	66	57	81	93
17.ตราด	45	45	1	1	10	18	5	10
18.แพร่	293	293	10	98	78	67	33	7
19.สงขลา*	-	-	-	-	-	-	-	-
20.น่าน	17	17	-	-	4	10	3	-

* ไม่รายงานข้อมูลผลลัพธ์และผลสัมฤทธิ์ในระบบบริหารโครงการตามพันธกิจ

จากตาราง ผู้รับบริการ หลักสูตรฝึกอบรม จากวิทยาลัยชุมชนที่ตอบแบบสอบถามข้อนี้ จำนวน 5,004 คน คิดเป็นร้อยละ 100 ของผู้ตอบแบบสอบถามทั้งหมด พบว่า ส่วนใหญ่มีอายุ 21-30 ปี จำนวน 947 คน คิดเป็นร้อยละ 18.92 รองลงมาคือต่ำกว่าหรือเท่ากับ 20 จำนวน 908 คน คิดเป็นร้อยละ 18.15 และอายุ 31-40 ปี จำนวน 875 คน คิดเป็นร้อยละ 17.49

แผนภูมิที่ 10 ร้อยละของผู้รับบริการ หลักสูตรฝึกอบรม จำแนกตามอายุ



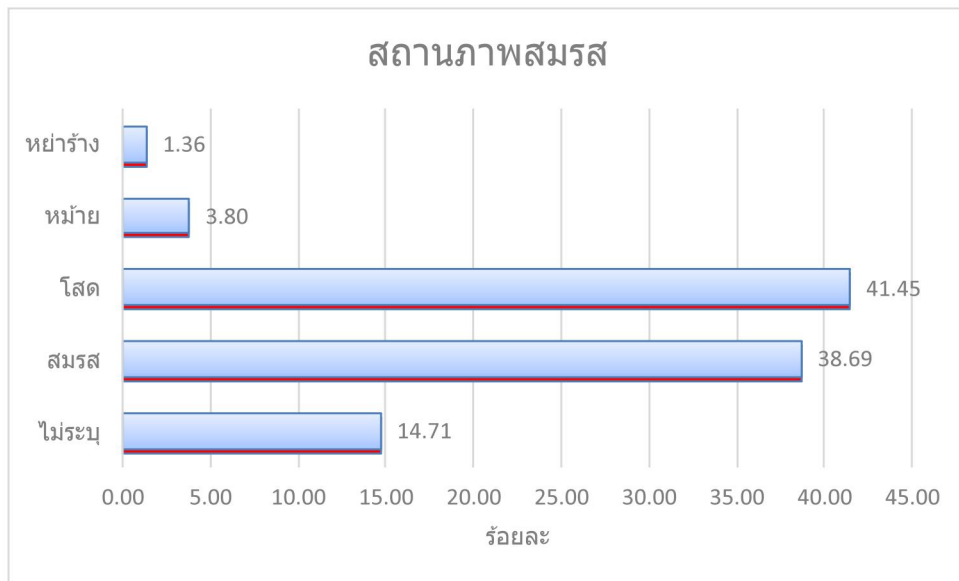
ตารางที่ 17 จำนวนและร้อยละของผู้รับบริการ **หลักสูตรฝึกอบรม** จำแนกตามสถานภาพสมรส

วิทยาลัยชุมชน	จำนวนผู้ตอบแบบสอบถามทั้งหมด	จำนวนผู้ตอบแบบสอบถามข้อนี้	สถานภาพสมรส				
			ไม่ระบุ	สมรส	โสด	หม้าย	หย่าร้าง
รวม	5,004	5,004	736	1,936	2,074	190	68
ร้อยละ (%)		100.00	14.71	38.69	41.45	3.80	1.36
1.แม่ฮ่องสอน	749	749	294	202	250	3	-
2.พิจิตร	497	497	3	41	421	25	7
3.ตาก*	-	-	-	-	-	-	-
4.บุรีรัมย์	347	347	5	167	131	34	10
5.มุกดาหาร*	-	-	-	-	-	-	-
6.หนองบัวลำภู	185	185	22	112	35	11	5
7.สระแก้ว	50	50	-	6	44	-	-
8.อุทัยธานี	75	75	56	16	3	-	-
9.ระนอง	221	221	18	66	137	-	-
10.นราธิวาส*	-	-	-	-	-	-	-
11.ยะลา	464	464	-	236	184	35	9
12.ปัตตานี	306	306	2	171	118	14	1
13.สตูล	296	296	-	284	12	-	-
14.สมุทรสาคร	343	343	5	131	200	6	1
15.ยโสธร	557	557	325	201	10	17	4
16.พังงา	559	559	2	160	333	38	26
17.ตราด	45	45	1	26	17	1	-
18.แพร่	293	293	3	111	172	6	1
19.สงขลา*	-	-	-	-	-	-	-
20.น่าน	17	17	-	6	7	-	4

* ไม่รายงานข้อมูลผลลัพธ์และผลสัมฤทธิ์ในระบบบริหารโครงการตามพันธกิจ

จากตาราง ผู้รับบริการ **หลักสูตรฝึกอบรม** จากวิทยาลัยชุมชนที่ตอบแบบสอบถามข้อนี้ จำนวน 5,004 คน คิดเป็นร้อยละ 100 ของผู้ตอบแบบสอบถามทั้งหมด พบว่า ส่วนใหญ่มีสถานภาพโสด จำนวน 2,074 คน คิดเป็นร้อยละ 41.45 รองลงมาคือสถานภาพสมรส จำนวน 1,936 คน คิดเป็นร้อยละ 38.69 และไม่ระบุ จำนวน 736 คิดเป็นร้อยละ 14.71 ตามลำดับ

แผนภูมิที่ 11 ร้อยละของผู้รับบริการ หลักสูตรฝึกอบรม จำแนกตามสถานภาพสมรส



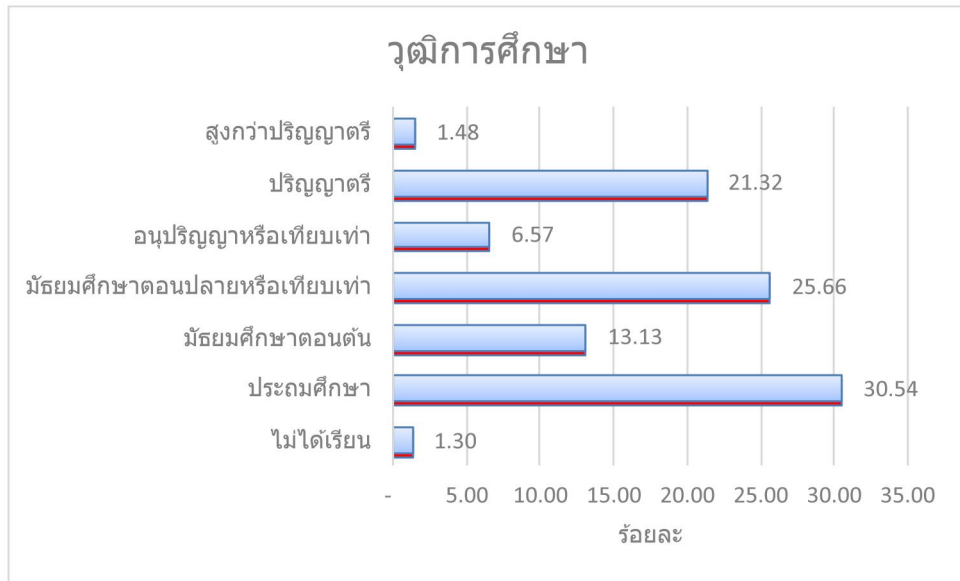
ตารางที่ 18 จำนวนและร้อยละของผู้รับบริการ หลักสูตรฝึกอบรม จำแนกตามวุฒิการศึกษา

วิทยาลัยชุมชน	จำนวนผู้ตอบแบบสอบถามทั้งหมด	จำนวนผู้ตอบแบบสอบถามข้อนี้	วุฒิการศึกษา						
			ไม่ได้เรียน	ประถมศึกษา	มัธยมศึกษาตอนต้น	มัธยมศึกษาตอนปลายหรือเทียบเท่า	อนุปริญญาหรือเทียบเท่า	ปริญญาตรี	สูงกว่าปริญญาตรี
รวม	5,004	5,004	65	1,528	657	1,284	329	1,067	74
	ร้อยละ (%)	100.00	1.30	30.54	13.13	25.66	6.57	21.32	1.48
1.แม่ฮ่องสอน	749	749	60	148	80	243	77	132	9
2.พิจิตร	497	497	-	381	83	15	2	14	2
3.ตาก*	-	-	-	-	-	-	-	-	-
4.บุรีรัมย์	347	347	2	159	98	50	3	32	3
5.มุกดาหาร*	-	-	-	-	-	-	-	-	-
6.หนองบัวลำภู	185	185	-	104	26	43	6	6	-
7.สระแก้ว	50	50	-	16	19	15	-	-	-
8.อุทัยธานี	75	75	-	38	24	13	-	-	-
9.ระนอง	221	221	1	7	2	4	10	195	2
10.นราธิวาส*	-	-	-	-	-	-	-	-	-
11.ยะลา	464	464	-	73	30	197	29	131	4
12.ปัตตานี	306	306	-	15	10	70	15	183	13
13.สตูล	296	296	-	112	45	90	4	36	9
14.สมุทรสาคร	343	343	1	35	43	149	52	60	3
15.ยโสธร	557	557	-	386	96	62	7	5	1
16.พังงา	559	559	-	32	91	239	63	113	21
17.ตราด	45	45	1	10	2	17	4	9	2
18.แพร่	293	293	-	12	7	76	56	138	4
19.สงขลา*	-	-	-	-	-	-	-	-	-
20.น่าน	17	17	-	-	1	1	1	13	1

* ไม่รายงานข้อมูลผลลัพธ์และผลสัมฤทธิ์ในระบบบริหารโครงการตามพันธกิจ

จากตาราง ผู้รับบริการ หลักสูตรฝึกอบรม จากวิทยาลัยชุมชนที่ตอบแบบสอบถามข้อนี้ จำนวน 5,004 คน คิดเป็นร้อยละ 100 ของผู้ตอบแบบสอบถามทั้งหมด พบว่า ส่วนใหญ่มีวุฒิการศึกษาประถมศึกษา จำนวน 1,528 คน คิดเป็นร้อยละ 30.54 รองลงมาคือ มัธยมศึกษาตอนปลายหรือเทียบเท่า จำนวน 1,284 คน คิดเป็นร้อยละ 25.66 และปริญญาตรี จำนวน 1,067 คน คิดเป็นร้อยละ 21.32

แผนภูมิที่ 12 ร้อยละของผู้รับบริการ หลักสูตรฝึกอบรม จำแนกตามวุฒิการศึกษา



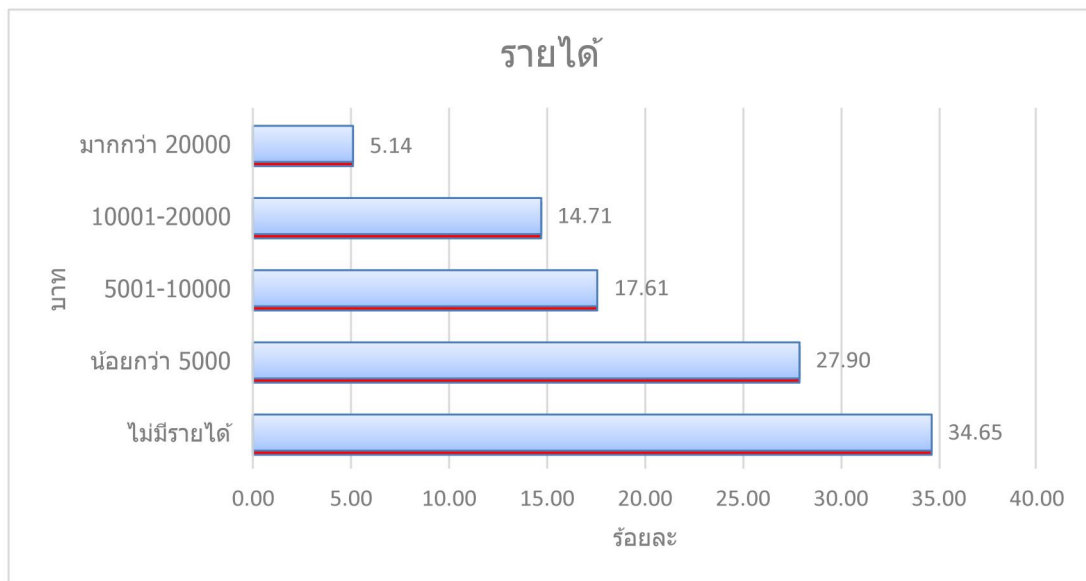
ตารางที่ 19 จำนวนและร้อยละของผู้รับบริการ หลักสูตรฝึกอบรม จำแนกตามรายได้

วิทยาลัยชุมชน	จำนวนผู้ตอบแบบสอบถามทั้งหมด	จำนวนผู้ตอบแบบสอบถามข้อนี้	รายได้				
			ไม่มีรายได้	น้อยกว่า 5000	5001-10000	10001-20000	มากกว่า 20000
รวม	5,004	5,004	1,734	1,396	881	736	257
	ร้อยละ (%)	100.00	34.65	27.90	17.61	14.71	5.14
1.แม่ฮ่องสอน	749	749	285	256	90	78	40
2.พิจิตร	497	497	400	54	33	7	3
3.ตาก*	-	-	-	-	-	-	-
4.บุรีรัมย์	347	347	121	185	16	9	16
5.มุกดาหาร*	-	-	-	-	-	-	-
6.หนองบัวลำภู	185	185	92	71	16	2	4
7.สระแก้ว	50	50	45	-	4	1	-
8.อุทัยธานี	75	75	-	70	5	-	-
9.ระนอง	221	221	4	-	60	156	1
10.นราธิวาส*	-	-	-	-	-	-	-
11.ยะลา	464	464	164	227	46	16	11
12.ปัตตานี	306	306	67	43	103	37	56
13.สตูล	296	296	29	74	157	20	16
14.สมุทรสาคร	343	343	36	25	90	177	15
15.ยโสธร	557	557	249	295	11	2	-
16.พังงา	559	559	150	41	169	131	68
17.ตราด	45	45	4	6	26	5	4
18.แพร่	293	293	87	48	48	93	17
19.สงขลา*	-	-	-	-	-	-	-
20.น่าน	17	17	1	1	7	2	6

* ไม่รายงานข้อมูลผลลัพธ์และผลสัมฤทธิ์ในระบบบริหารโครงการตามพันธกิจ

จากตาราง ผู้รับบริการ หลักสูตรฝึกอบรม จากวิทยาลัยชุมชนที่ตอบแบบสอบถามข้อนี้ จำนวน 5,004 คน คิดเป็นร้อยละ 100 ของผู้ตอบแบบสอบถามทั้งหมด พบว่า ส่วนใหญ่ไม่มีรายได้ จำนวน 1,734 คน คิดเป็นร้อยละ 34.65 รองลงมาคือ มีรายได้น้อยกว่า 5,000 บาท จำนวน 1,396 คน คิดเป็นร้อยละ 27.90 และรายได้ 5,001-10,000 บาท จำนวน 881 คน คิดเป็นร้อยละ 17.61

แผนภูมิที่ 13 ร้อยละของผู้รับบริการ หลักสูตรฝึกอบรม จำแนกตามรายได้



ตารางที่ 20 จำนวนและร้อยละของผู้รับบริการ หลักสูตรฝึกอบรม จำแนกตามอาชีพ

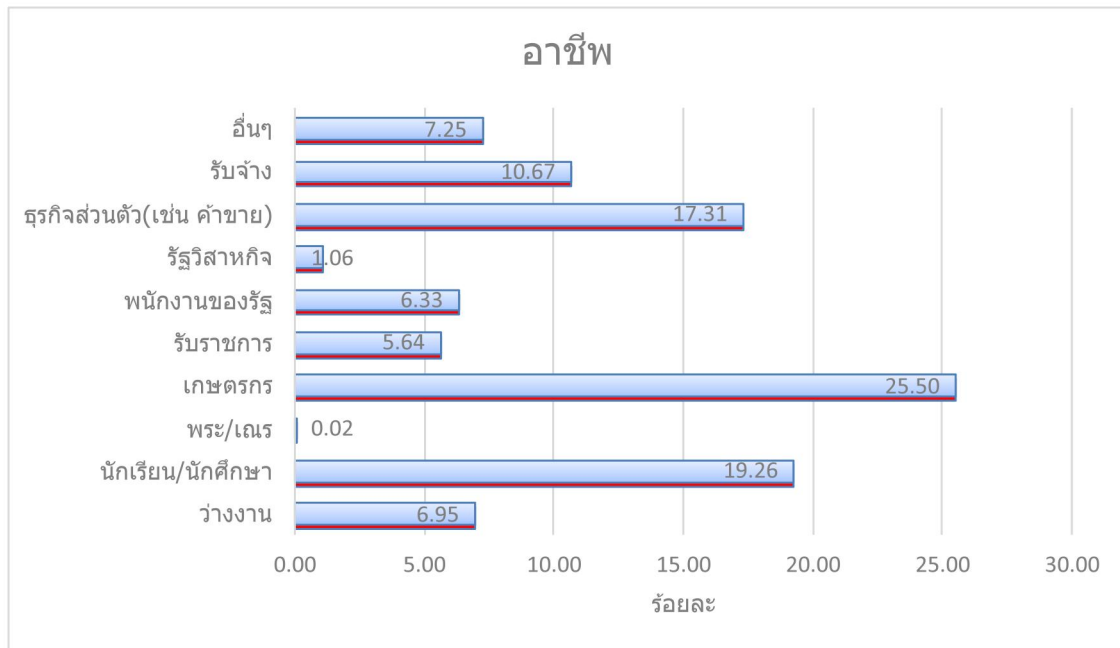
วิทยาลัยชุมชน	จำนวนผู้ตอบแบบสอบถามทั้งหมด	จำนวนผู้ตอบแบบสอบถามข้อนี้	อาชีพ									
			ว่างงาน	นักเรียน/นักศึกษา	พระ/เณร	เกษตรกร	รับราชการ	พนักงานของรัฐ	รัฐวิสาหกิจ	ธุรกิจส่วนตัว (เช่น ค้าขาย)	รับจ้าง	อื่นๆ
รวม	5,004	5,004	348	964	1	1,276	282	317	53	866	534	363
ร้อยละ (%)		100.00	6.95	19.26	0.02	25.50	5.64	6.33	1.06	17.31	10.67	7.25
1.แม่ฮ่องสอน	749	749	65	235	-	137	40	80	7	67	109	9
2.พิจิตร	497	497	16	397	-	52	1	2	-	6	23	-
3.ตาก*	-	-	-	-	-	-	-	-	-	-	-	-
4.บุรีรัมย์	347	347	-	112	-	149	10	1	-	26	24	25
5.มุกดาหาร*	-	-	-	-	-	-	-	-	-	-	-	-
6.หนองบัวลำภู	185	185	-	23	-	126	-	4	-	31	1	-
7.สระแก้ว	50	50	-	-	-	2	-	-	-	5	-	43
8.อุทัยธานี	75	75	-	-	-	37	-	-	1	25	12	-
9.ระนอง	221	221	-	5	-	1	36	43	-	120	15	1
10.นราธิวาส*	-	-	-	-	-	-	-	-	-	-	-	-
11.ยะลา	464	464	123	8	-	27	14	14	-	113	12	153
12.ปัตตานี	306	306	12	12	-	2	35	42	1	119	33	50
13.สตูล	296	296	32	-	-	132	23	-	3	49	57	-

วิทยาลัยชุมชน	จำนวนผู้ตอบแบบสอบถามทั้งหมด	จำนวนผู้ตอบแบบสอบถามข้อนี้	อาชีพ									
			ว่างงาน	นักเรียน/นักศึกษา	พระ/เณร	เกษตรกร	รับราชการ	พนักงานของรัฐ	รัฐวิสาหกิจ	ธุรกิจส่วนตัว (เช่น ค้าขาย)	รับจ้าง	อื่นๆ
รวม	5,004	5,004	348	964	1	1,276	282	317	53	866	534	363
ร้อยละ (%)		100.00	6.95	19.26	0.02	25.50	5.64	6.33	1.06	17.31	10.67	7.25
14.สมุทรสาคร	343	343	14	36	-	28	13	43	6	49	148	6
15.ยโสธร	557	557	7	4	-	472	-	1	-	29	7	37
16.พังงา	559	559	46	125	1	81	51	57	31	119	21	27
17.ตราด	45	45	4	-	-	11	2	1	-	12	14	1
18.แพร่	293	293	29	7	-	19	53	29	4	87	56	9
19.สงขลา*	-	-	-	-	-	-	-	-	-	-	-	-
20.น่าน	17	17	-	-	-	-	4	-	-	9	2	2

* ไม่รายงานข้อมูลผลลัพธ์และผลสัมฤทธิ์ในระบบบริหารโครงการตามพันธกิจ

จากตาราง ผู้รับบริการ **หลักสูตรฝึกอบรม** จากวิทยาลัยชุมชนที่ตอบแบบสอบถามข้อนี้ จำนวน 5,004 คน คิดเป็นร้อยละ 100 ของผู้ตอบแบบสอบถามทั้งหมด พบว่า ส่วนใหญ่เป็นประกอบอาชีพเกษตรกร จำนวน 1,276 คน คิดเป็นร้อยละ 25.50 รองลงมาคือ นักศึกษา จำนวน 964 คน คิดเป็นร้อยละ 19.26 และธุรกิจส่วนตัว (เช่น ค้าขาย) จำนวน 866 คน คิดเป็นร้อยละ 17.31

แผนภูมิที่ 14 ร้อยละของผู้รับบริการ **หลักสูตรฝึกอบรม** จำแนกตามอาชีพ



ผลการสำรวจความพึงพอใจเกี่ยวกับผลลัพธ์และผลสัมฤทธิ์ **หลักสูตรฝึกอบรม** ใน 11 ประเด็น ดังแสดงในตาราง ดังนี้

ตารางที่ 21 จำนวนผู้รับบริการ **หลักสูตรฝึกอบรม** จำแนกตามประเด็นความพึงพอใจ

ประเด็น	จำนวนผู้แสดงความพึงพอใจ (คน)					ค่าเฉลี่ย
	มากที่สุด	มาก	ปานกลาง	น้อย	น้อยที่สุด	
						4.37
1. สร้างรายได้ในครัวเรือน	2,589	1,644	633	104	24	4.34
2. มีส่วนร่วมกับการแก้ไขปัญหาของชุมชน	2,259	2,018	402	54	24	4.35
3. มีความมุ่งมั่นที่จะให้เกิดสันติสุขในชุมชน	2,351	1,640	305	53	21	4.43
4. ลดรายจ่ายในครัวเรือน	2,366	1,885	613	95	28	4.30
5. สามารถนำไปประกอบอาชีพหลัก/อาชีพเสริมได้	2,732	1,789	397	60	19	4.43
6. สามารถนำไปพัฒนางานและประยุกต์ใช้กับงานที่ทำอยู่	2,482	1,976	463	50	20	4.37
7. สามารถนำไปใช้พัฒนาคุณภาพชีวิต	2,717	1,923	310	25	21	4.46
8. สามารถนำความรู้ไปสร้างหรือพัฒนาต่อยอดผลิตภัณฑ์/บริการได้	2,477	2,034	398	36	25	4.39
9. สามารถพัฒนาสื่อหรือกิจกรรมการเรียนรู้ ให้เหมาะสมกับการพัฒนาเด็กปฐมวัย	728	1,314	545	115	53	3.93
10. ดำเนินชีวิตตามหลักปรัชญาเศรษฐกิจพอเพียง	2,695	1,820	291	31	21	4.47
11. มีส่วนร่วมกับกิจกรรมสาธารณประโยชน์ของชุมชน	2,456	1,993	278	40	25	4.42

จากตาราง ผลการสำรวจเพื่อประเมินความพึงพอใจเกี่ยวกับผลลัพธ์และผลสัมฤทธิ์ **หลักสูตรฝึกอบรม** ใน 11 ประเด็นหลัก พบว่า ผู้รับบริการงานจัดการเรียนการสอนของวิทยาลัยชุมชนในหลักสูตรฝึกอบรม มีระดับความพึงพอใจเกี่ยวกับผลลัพธ์และผลสัมฤทธิ์ เฉลี่ยในภาพรวมอยู่ที่ร้อยละ 87.40 หรือระดับคะแนนเฉลี่ยที่ 4.37 คะแนน เมื่อพิจารณาในแต่ละประเด็น พบว่า ผู้ตอบส่วนใหญ่มีความพึงพอใจในด้าน ดำเนินชีวิตตามหลักปรัชญาเศรษฐกิจพอเพียง ที่ระดับคะแนน 4.47 รองลงมาคือสามารถนำไปใช้พัฒนาคุณภาพชีวิต ที่ระดับคะแนน 4.46 และ มีความมุ่งมั่นที่จะให้เกิดสันติสุขในชุมชน สามารถนำไปประกอบอาชีพหลัก/อาชีพเสริมได้ ที่ระดับคะแนน 4.43

แนวทางพัฒนาความสนใจ/ความต้องการจะเข้าฝึกอบรมเรียนรู้เพิ่มเติมในเรื่องอื่นหรือไม่ และข้อเสนอแนะของผู้รับบริการ **หลักสูตรฝึกอบรม** มีดังนี้

แนวทางพัฒนา/ความสนใจ/ความต้องการจะเข้าฝึกอบรมเรียนรู้เพิ่มเติมในเรื่องอื่นหรือไม่

1.แม่ฮ่องสอน

- canva capcut
- การตัดต่อ
- ด้าน IT นำมาใช้ประโยชน์กับชีวิตประจำวัน หรือ ใช้กับงานที่ปฏิบัติ
- การออกแบบผ่าน ai เพื่อหาอาชีพเสริม
- การลงทุน เทรดหุ้นต่างๆ
- การเงิน การลงทุน

- การเสริมสร้างทักษะการพัฒนาอาชีพที่เป็นหารหารายได้เสริมโดยใช้ทรัพยากรที่มีอยู่
- อยากเรียนประดิษฐ์ของใช้ในครัวเรือน
- สนใจที่อยากจะเรียนการทำปานซอย หรือการทำขนม
- ช่างเชื่อม ช่างไฟ
- อยากทำไม้กวาดก้านมะพร้าวเพิ่ม และอยากทำขายระหว่างที่อยู่ที่นี่ ตอนกลับบ้านจะได้มีเงินเก็บเยอะ
- อยากเรียนทำปาต่องโก๋
- ต่อยอดในการตัดเย็บเสื้อผ้า เช่น เครื่องแบบต่างๆ
- ควรฝึกฝนบ่อยๆ เพื่อป้องกันการลืมขั้นตอนการทำไม้กวาดดอกหญ้า
- อยากให้มีการสอนที่หลากหลาย
- สนใจเข้าร่วมโครงการฝึกอาชีพที่สามารถนำไปต่อยอดเป็นอาชีพเสริมได้
- อยากอบรมเพิ่มแบบสมัยใหม่ เก๋ๆ วัยรุ่น
- ฝึกทักษะให้ดีขึ้น เพื่อนำไปใช้ให้เกิดประโยชน์ต่อตนเองและชุมชน

2. พิจิตร

- อยากให้มีการสอนแต่งหน้า หรือ เสริมสวย
- อยากให้มีการสอนแต่งหน้าเพิ่มขึ้น
- อยากฝึกเรียนเสริมสวยเพิ่มเติม เพื่อจะได้ไปใช้ประกอบอาชีพ
- อยากเรียน ผูกผ้า แต่งหน้า ทำขนม
- อยากให้มีการสอนแต่งหน้ามาพัฒนาในชีวิตประจำวัน
- อยากให้มีหลักสูตร การบังคับและซ่อมบำรุงรักษาอากาศยานซึ่งไม่มีนักบินอีก
- มีความประสงค์ที่จะเรียนเพิ่มเติม คือ ตัดผม ม้วนโรล
- อยากให้มีหลักสูตรการเรียนเพิ่มเติม เช่น ตัดผมสตรี ตัดผมชาย ม้วนโรล ตัดผม
- อยากให้ทางศูนย์เพิ่มเติม การสอนในครบวงจร เพราะหลักสูตรที่ได้มายังไม่สามารถเปิดร้านได้
- ขอเรียนนวดเท้าสุขภาพ
- อยากให้เปิดการสอน ตัดผมชาย ตัดผมสตรี การตัดผม การยืดผม
- ขอเรียนนวดเท้าสุขภาพ
- ต้องการให้มีการฝึกอบรมเรียนรู้เพิ่มเติม เช่น นวดฝ่าเท้า สปา นวดน้ำมัน
- อยากเรียนอิเล็กทรอนิกส์ในวิชาอื่นๆ

3. สระแก้ว

- ต้องการอบรมเรื่องการทำอาหาร

4. ตราด

- สนใจเรียนแต่งหน้า เก้าอี้ผม

5. แพร่

- อาหารไทยเพื่อสุขภาพ
- อาหารไทยโบราณ
- ศิลปะการผูกผ้าเพื่องานพิธี
- ศิลปะการผูกผ้าชั้นสูง
- หลักสูตรการตัดเสื้อ
- หลักสูตรเสริมสวย
- การทำขนม
- หลักสูตรตัดผม

6. น่าน

- การเปลี่ยนแปลงสภาพภูมิอากาศ
- การชงกาแฟที่มีสูตรมาตรฐาน พร้อมทั้งจะเปิดร้านได้จริงๆ มีการสอบโดยมีอาชีพไม่มีกั๊ก
- อยากให้มีคอร์ส advance ของบาร์ิสต้า/คอร์สมอกเทลเครื่องดื่ม
- มีความตั้งใจที่จะเข้ารับการฝึกอบรมขนาดเท่าในรุ่นต่อไป

ข้อเสนอแนะ

1. แม่ฮ่องสอน

- เปิดสอนวันเสาร์อาทิตย์
- เป็นโครงการที่ดีช่วยให้มีความรู้ในด้านอาชีพ ควรมีการดำเนินการต่อไปในอนาคต
- ควรมีการส่งเสริมการตลาด หลังการฝึกอบรม

2. พิจิตร

- อยากให้มีการสอนแต่งหน้าเสริมสวยเพิ่มขึ้น
- อยากเรียนรู้อะไรใหม่ ๆ เช่น เสริมสวย ผูกผ้า ทำขนม
- อยากเรียนขนาดกับผูกผ้าอีก
- อยากให้มีหลักสูตรนี้อีกเพื่อการศึกษาของรุ่นน้องต่อไป
- อยากให้จัดหลักสูตรนี้อีกต่อไป
- ต้องการให้มีการเรียนเพิ่มเติม เพื่อจะได้พัฒนาหลักสูตรเพิ่มเติม เช่น 1. การตัด 2. การตัดผมชาย 3. ตัดผมสตรี เพื่อนำไปประกอบอาชีพได้เต็มหลักสูตรและมีคุณภาพ
- อยากให้มีการเรียนเพิ่มเติมที่เต็มหลักสูตรของการเสริมสวย เพื่อจะไปประกอบอาชีพแบบมีประสิทธิภาพ และสามารถนำไปประกอบอาชีพในต่างประเทศได้ อยากได้ใบประกาศนียบัตรภาษาอังกฤษ
- หลักสูตรที่เรียนได้ประโยชน์แต่ต้องการเรียนเพิ่มเติม เพื่อประกอบอาชีพอย่างอาชีพเสริมให้กลายเป็นอาชีพหลักในอนาคต เช่น ตัดผม ยืดผม ตัดผมชาย
- ต้องการเรียนเพิ่มเติม เพื่อจะประกอบเป็นอาชีพหลักได้ เช่น การตัดผม ตัดผมชาย ม้วนโรล

- หลักสูตรที่มีอยู่ดีมาก แต่อยากให้เพิ่มหลักสูตร ในการตัดผมและม้วนโรลให้จบหลักสูตร จะได้นำไปประกอบอาชีพได้ตามความเป็นจริงได้
- หลักสูตรที่เรียนมาดี แต่อยากให้เพิ่มหลักสูตร เพื่อนำไปประกอบอาชีพ การตัด การยืด ม้วนโรล ด้วย
- เปิดสอนตัดผมเพิ่มเติม เปิดสอนตัดผมชายเพิ่มเติม เพื่อจะนำไปพัฒนาตนเองเป็นอาชีพหลักได้
- อยากให้มีการเรียนเพิ่มเติม เพื่อพัฒนาอาชีพและคุณภาพของอาชีพ
- อยากให้ทางศูนย์เพิ่มเติม หลักสูตรการสอนตัดผมชาย ตัด ยืด
- อยากให้มีหลักสูตรสอนเพิ่มเติม เพื่อต่อยอดอาชีพอย่างมีประสิทธิภาพ และโกอินเตอร์ในต่างประเทศ
- อยากให้มีในประกาศนียบัตรเป็นภาษาอังกฤษ
- ขอเรียนตัดผม ซอยผม เรียนเพื่อตัดผมตามบ้าน
- ขอเรียนสปา
- ขอให้เปิดอบรมเร็ว ๆ
- อยากได้เวลาเรียนเพิ่มขึ้น

3. พังงา

- สอนทำอาหารประเภทอื่นๆ อีก
- สอนทำอาหารให้หลากหลายมากขึ้น
- อุปกรณ์ไม่พร้อม
- ควรอบรมให้นักศึกษาเพื่อนำไปประกอบอาชีพได้
- อบรมบ่อยๆ เพราะมีประโยชน์กับชุมชน
- ขอเรียนหลักสูตรปั้นเทียน
- เพิ่มอุปกรณ์การสอน
- อยากได้ผลิตภัณฑ์หลากหลายชิ้นงาน
- ควรมีการอบรมต่อยอดสร้างผลิตภัณฑ์อื่นๆอีก
- จัดต่อเนื่อง เพื่อพัฒนาความรู้
- ขออุปกรณ์เพิ่ม
- แก๊สไม่พร้อม ห้องร้อน
- ประชาสัมพันธ์ให้มากขึ้น
- อยากให้จัดหลักสูตรแต่งหน้า ทำผม
- ฝึกอบรมบ่อยๆ
- อากาศร้อน อุปกรณ์ไม่พร้อม
- ห้องอบรมร้อน

4. ตราด

- อยากให้มีการเปิดสอนนวดแผนไทยและออกไปประกอบวิชาชีพให้

5. แพร์

- หลักสูตรสามารถทำอาชีพเสริมได้จริง
- ควรมีที่จอดรถที่มีหลังคา
- ควรเปลี่ยนเครื่องปรับอากาศ
- ห้องเรียนสะอาด แต่ไกล
- แอร์ชำรุดหลายตัว
- มีโรงจอดรถ

6. น่าน

- ควรมีการประชุมสัมพันธ์หลักสูตรที่เปิดการอบรมและการรับสมัครเพื่อเข้าร่วมอบรมโดยแพร์หลายให้มากกว่านี้
- มีเครื่องสำหรับที่มาตรฐานพร้อมเปิดร้านได้เลย
- ช่วงเวลาการเรียนที่แน่นอน เช่น กำหนดเริ่มเรียนเมื่อไหร่ และจบเมื่อไหร่ เพราะผู้เรียนต้องวางแผนล่วงหน้าอย่างน้อย 1 เดือนว่าจะเข้าร่วมลงเรียนได้หรือไม่
- อยากให้มีการสอนนวดเท้าเพิ่ม

3.4 ความพึงพอใจเกี่ยวกับผลลัพธ์และผลสัมฤทธิ์ งานจัดการเรียนการสอนของวิทยาลัยชุมชน หลักสูตรประกาศนียบัตร

จากการสำรวจเพื่อประเมินความพึงพอใจเกี่ยวกับผลลัพธ์และผลสัมฤทธิ์ ของงานจัดการเรียนการสอนของวิทยาลัยชุมชน หลักสูตรประกาศนียบัตร มีผู้ตอบแบบสอบถามทั้งหมด 30 คน ข้อมูลทั่วไปของผู้ตอบแบบสอบถามความพึงพอใจเกี่ยวกับผลลัพธ์และผลสัมฤทธิ์ งานจัดการเรียนการสอนของวิทยาลัยชุมชน หลักสูตรประกาศนียบัตรประกอบด้วย เพศ อายุ สถานภาพสมรส วุฒิการศึกษา รายได้ อาชีพ มีดังต่อไปนี้

ตารางที่ 22 จำนวนและร้อยละของผู้รับบริการงานจัดการเรียนการสอนของวิทยาลัยชุมชน หลักสูตรประกาศนียบัตรจำแนกตามเพศ

วิทยาลัยชุมชน	จำนวนผู้ตอบแบบสอบถามทั้งหมด	จำนวนผู้ตอบแบบสอบถามข้อนี้	เพศ	
			ชาย	หญิง
รวม	30	30	-	30
ร้อยละ (%)		100.00	0.00	100.00
1.นราธิวาส	30	30	-	30

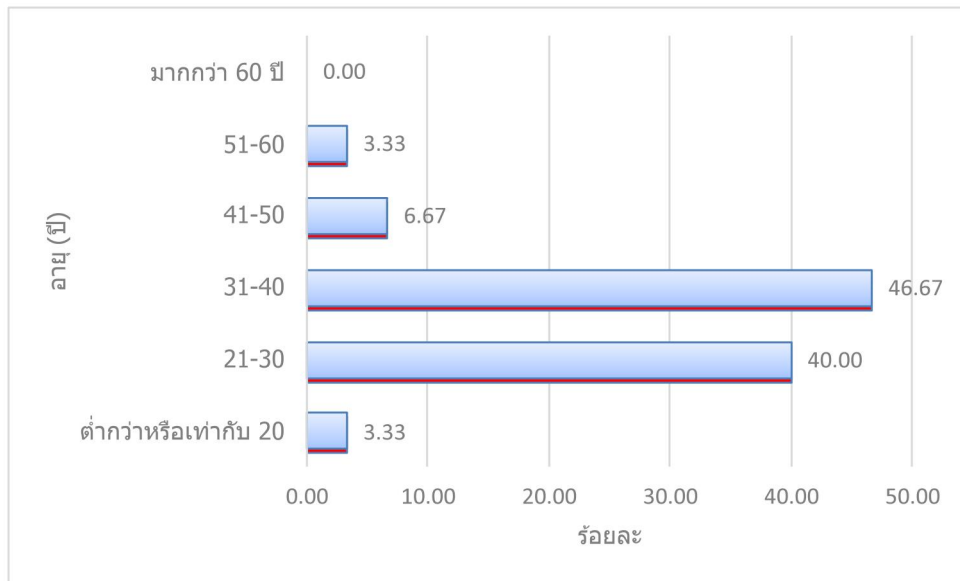
จากตาราง ผู้รับบริการงานจัดการเรียนการสอนของวิทยาลัยชุมชนหลักสูตรประกาศนียบัตร จากวิทยาลัยชุมชนที่ตอบแบบสอบถามข้อนี้ จำนวน 30 คน คิดเป็นร้อยละ 100 ของผู้ตอบแบบสอบถามทั้งหมด พบว่า ทั้งหมดเป็นเพศหญิง จำนวน 30 คน คิดเป็นร้อยละ 100

ตารางที่ 23 จำนวนและร้อยละของผู้รับบริการงานจัดการเรียนการสอนของวิทยาลัยชุมชน หลักสูตรประกาศนียบัตร จำแนกตามอายุ

วิทยาลัยชุมชน	จำนวนผู้ตอบแบบสอบถามทั้งหมด	จำนวนผู้ตอบแบบสอบถามข้อนี้	อายุ					
			ต่ำกว่าหรือเท่ากับ 20	21-30	31-40	41-50	51-60	มากกว่า 60 ปี
รวม	30	30	1	12	14	2	1	-
ร้อยละ		100.00	3.33	40.00	46.67	6.67	3.33	0.00
1.นราธิวาส	30	30	1	12	14	2	1	-

จากตาราง ผู้รับบริการงานจัดการเรียนการสอนของวิทยาลัยชุมชนหลักสูตรประกาศนียบัตร จากวิทยาลัยชุมชนที่ตอบแบบสอบถามข้อนี้ จำนวน 30 คน คิดเป็นร้อยละ 100 ของผู้ตอบแบบสอบถามทั้งหมด พบว่า ส่วนใหญ่มีอายุ 31-40 ปีจำนวน 14 คน คิดเป็นร้อยละ 46.67 รองลงมาคือ อายุ 21-30 ปี จำนวน 12 คน คิดเป็นร้อยละ 40 และ อายุ 41-50 ปี จำนวน 2 คน คิดเป็นร้อยละ 6.67

แผนภูมิที่ 15 ร้อยละของผู้รับบริการงานจัดการเรียนการสอนของวิทยาลัยชุมชน หลักสูตรประกาศนียบัตร
จำแนกตามอายุ

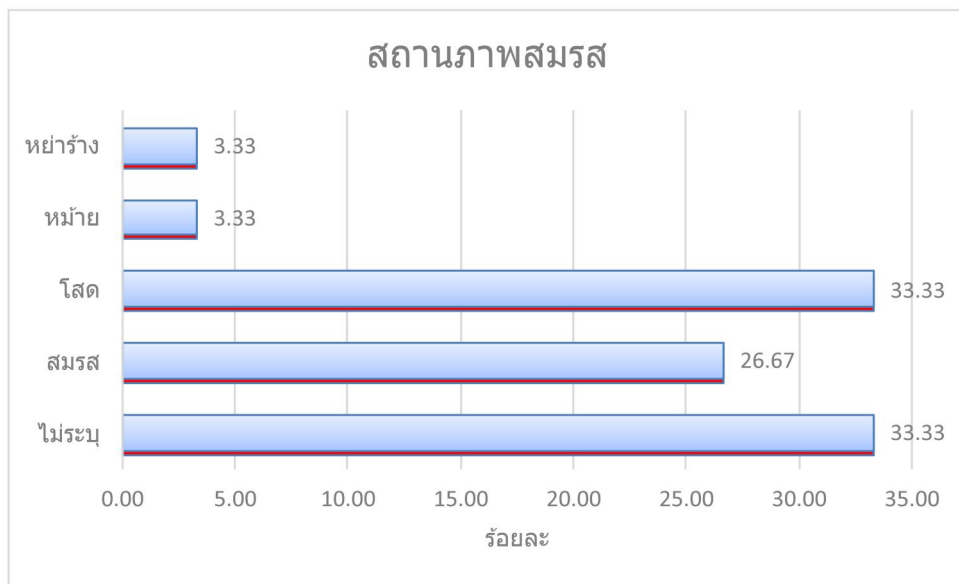


ตารางที่ 24 จำนวนและร้อยละของผู้รับบริการงานจัดการเรียนการสอนของวิทยาลัยชุมชน หลักสูตร
ประกาศนียบัตร จำแนกตามสถานภาพสมรส

วิทยาลัยชุมชน	จำนวนผู้ตอบ แบบสอบถาม ทั้งหมด	จำนวนผู้ตอบ แบบสอบถาม ข้อนี้	สถานภาพสมรส				
			ไม่ระบุ	สมรส	โสด	หม้าย	หย่าร้าง
รวม	30	30	10	8	10	1	1
ร้อยละ (%)		100.00	33.33	26.67	33.33	3.33	3.33
1.นราธิวาส	30	30	10	8	10	1	1

จากตาราง ผู้รับบริการงานจัดการเรียนการสอนของวิทยาลัยชุมชน หลักสูตรประกาศนียบัตร จากวิทยาลัยชุมชนที่ตอบแบบสอบถามข้อนี้ จำนวน 30 คน คิดเป็นร้อยละ 100 ของผู้ตอบแบบสอบถามทั้งหมด พบว่า ส่วนใหญ่มีสถานภาพโสด ไม่ระบุ จำนวน 10 คน คิดเป็นร้อยละ 33.33 รองลงมาคือสมรส จำนวน 8 คน คิดเป็นร้อยละ 26.67 และหม้าย หย่าร้าง จำนวน 1 คน คิดเป็นร้อยละ 3.33

แผนภูมิที่ 16 ร้อยละของผู้รับบริการงานจัดการเรียนการสอนของวิทยาลัยชุมชน หลักสูตรประกาศนียบัตร
จำแนกตามสถานภาพสมรส

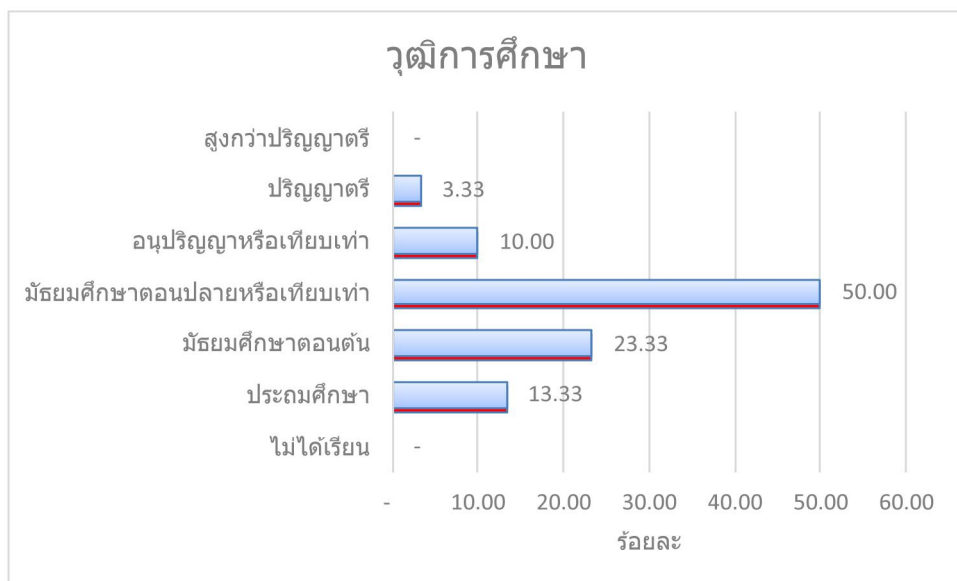


ตารางที่ 25 จำนวนและร้อยละของผู้รับบริการงานจัดการเรียนการสอนของวิทยาลัยชุมชน หลักสูตรประกาศนียบัตร จำแนกตามวุฒิการศึกษา

วิทยาลัยชุมชน	จำนวนผู้ตอบแบบสอบถามทั้งหมด	จำนวนผู้ตอบแบบสอบถามอื่น	วุฒิการศึกษา						
			ไม่ได้เรียน	ประถมศึกษา	มัธยมศึกษาตอนต้น	มัธยมศึกษาตอนปลายหรือเทียบเท่า	อนุปริญญาหรือเทียบเท่า	ปริญญาตรี	สูงกว่าปริญญาตรี
รวม	30	30	-	4	7	15	3	1	-
ร้อยละ (%)		100.00	-	13.33	23.33	50.00	10.00	3.33	-
1.นราธิวาส	30	30	-	4	7	15	3	1	-

จากตาราง ผู้รับบริการงานจัดการเรียนการสอนของวิทยาลัยชุมชน หลักสูตรประกาศนียบัตร จากวิทยาลัยชุมชนที่ตอบแบบสอบถามครั้งนี้ จำนวน 30 คน คิดเป็นร้อยละ 100 ของผู้ตอบแบบสอบถามทั้งหมด พบว่า ส่วนใหญ่มีวุฒิศึกษามัธยมศึกษาตอนปลายหรือเทียบเท่า จำนวน 15 คน คิดเป็นร้อยละ 50 รองลงมาคือมัธยมศึกษาตอนต้น จำนวน 7 คน คิดเป็นร้อยละ 23.33 และประถมศึกษา จำนวน 4 คน คิดเป็นร้อยละ 13.33

แผนภูมิที่ 17 ร้อยละของผู้รับบริการงานจัดการเรียนการสอนของวิทยาลัยชุมชน หลักสูตรประกาศนียบัตร จำแนกตามวุฒิการศึกษา

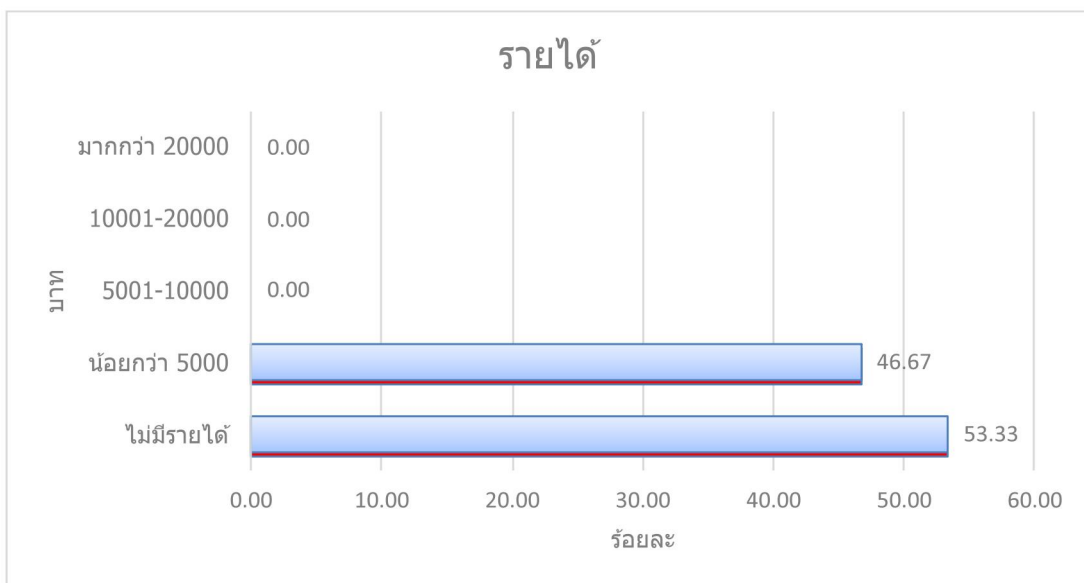


ตารางที่ 26 จำนวนและร้อยละของผู้รับบริการงานจัดการเรียนการสอนของวิทยาลัยชุมชน หลักสูตรประกาศนียบัตร จำแนกตามรายได้

วิทยาลัยชุมชน	จำนวนผู้ตอบแบบสอบถามทั้งหมด	จำนวนผู้ตอบแบบสอบถามข้อนี้	รายได้				
			ไม่มีรายได้	น้อยกว่า 5000	5001-10000	10001-20000	มากกว่า 20000
รวม	30	30	16	14	0	0	0
	ร้อยละ (%)	100.00	53.33	46.67	0.00	0.00	0.00
1.นราธิวาส	30	30	16	14	-	-	-

จากตาราง ผู้รับบริการงานจัดการเรียนการสอนของวิทยาลัยชุมชน หลักสูตรประกาศนียบัตร จากวิทยาลัยชุมชนที่ตอบแบบสอบถามข้อนี้ จำนวน 30 คน คิดเป็นร้อยละ 100 ของผู้ตอบแบบสอบถามทั้งหมด พบว่า ส่วนใหญ่ไม่มีรายได้ จำนวน 16 คน คิดเป็นร้อยละ 53.33 และรายได้น้อยกว่า 5,000 บาท จำนวน 14 คน คิดเป็นร้อยละ 46.67

แผนภูมิที่ 18 ร้อยละของผู้รับบริการงานจัดการเรียนการสอนของวิทยาลัยชุมชน หลักสูตรประกาศนียบัตร จำแนกตามรายได้

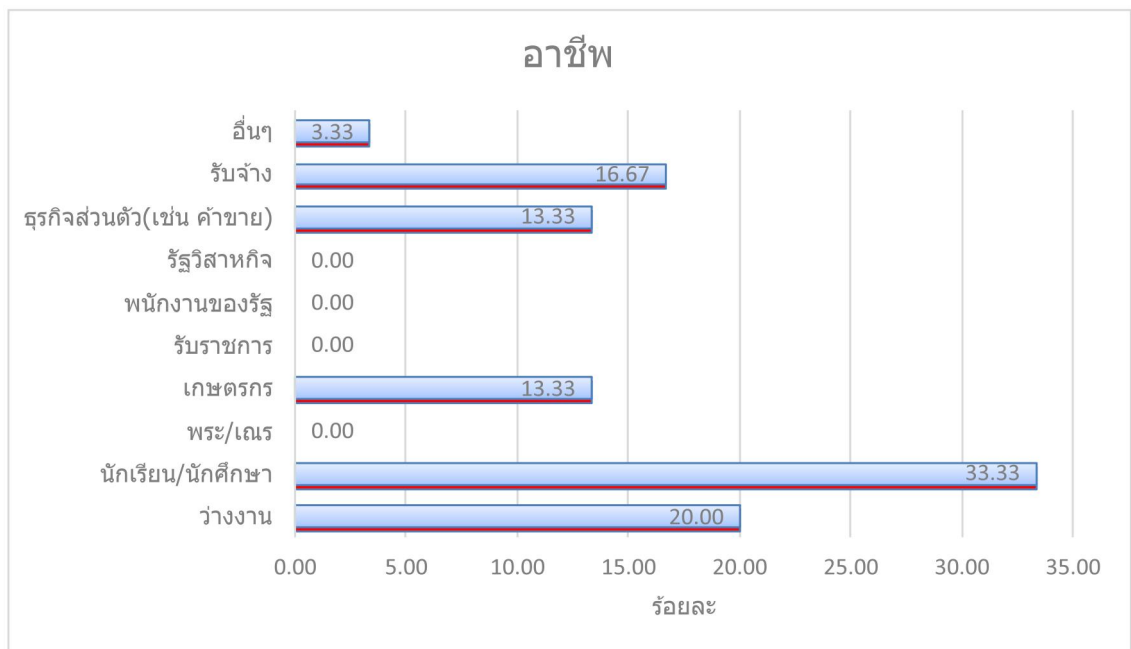


ตารางที่ 27 จำนวนและร้อยละของผู้รับบริการงานจัดการเรียนการสอนของวิทยาลัยชุมชน หลักสูตร ประกาศนียบัตร จำแนกตามอาชีพ

วิทยาลัย ชุมชน	จำนวนผู้ตอบ แบบสอบถาม ทั้งหมด	จำนวนผู้ตอบ แบบสอบถาม ข้อนี้	อาชีพ										
			ว่างงาน	นักเรียน/ นักศึกษา	พระ/เณร	เกษตรกร	รับราชการ	พนักงานของรัฐ	รัฐวิสาหกิจ	ธุรกิจส่วนตัว (เช่น ค้าขาย)	รับจ้าง	อื่นๆ	
รวม	30	30	6	10	-	4	-	-	-	-	4	5	1
ร้อยละ (%)		100.00	20.00	33.33	0.00	13.33	0.00	0.00	0.00	0.00	13.33	16.67	3.33
1.นครราชสีมา	30	30	6	10	-	4	-	-	-	-	4	5	1

จากตาราง ผู้รับบริการงานจัดการเรียนการสอนของวิทยาลัยชุมชน หลักสูตรประกาศนียบัตร จากวิทยาลัยชุมชนที่ตอบแบบสอบถามข้อนี้ จำนวน 30 คน คิดเป็นร้อยละ 100 ของผู้ตอบแบบสอบถามทั้งหมด พบว่า ส่วนใหญ่ประกอบอาชีพนักเรียน/นักศึกษา จำนวน 10 คน คิดเป็นร้อยละ 33.33 รองลงมาคือ ว่างงาน จำนวน 6 คน คิดเป็นร้อยละ 20 และรับจ้าง จำนวน 5 คน คิดเป็นร้อยละ 16.67

แผนภูมิที่ 19 ร้อยละของผู้รับบริการงานจัดการเรียนการสอนของวิทยาลัยชุมชน หลักสูตรประกาศนียบัตร จำแนกตามอาชีพ



ผลการสำรวจความพึงพอใจเกี่ยวกับผลลัพธ์และผลสัมฤทธิ์ งานจัดการเรียนการสอนของวิทยาลัยชุมชน
หลักสูตรประกาศนียบัตร ใน 11 ประเด็น ดังแสดงในตาราง ดังนี้

ตารางที่ 28 จำนวนผู้รับบริการงานจัดการเรียนการสอนของวิทยาลัยชุมชน หลักสูตรประกาศนียบัตร
จำแนกตามประเด็นความพึงพอใจ

ประเด็น	จำนวนผู้แสดงความพึงพอใจ (คน)					ค่าเฉลี่ย
	มากที่สุด	มาก	ปานกลาง	น้อย	น้อยที่สุด	
		100	0	0	0	1.94
1. สร้างรายได้ในครัวเรือน	-	28	2	-	-	3.93
2. มีส่วนร่วมกับการแก้ไขปัญหาของชุมชน	-	-	8	-	-	3.00
3. มีความมุ่งมั่นที่จะให้เกิดสันติสุขในชุมชน	-	2	6	-	-	3.25
4. ลดรายจ่ายในครัวเรือน	-	24	2	4	-	3.67
5. สามารถนำไปประกอบอาชีพหลัก/อาชีพเสริมได้	-	28	2	-	-	3.93
6. สามารถนำไปพัฒนางานและประยุกต์ใช้กับงานที่ทำอยู่	-	4	3	-	-	3.57
7. สามารถนำไปใช้พัฒนาคุณภาพชีวิต	-	25	5	-	-	3.83
8. สามารถนำความรู้ไปสร้างหรือพัฒนาต่อยอดผลิตภัณฑ์/บริการได้	-	6	3	-	-	3.67
9. สามารถพัฒนาสื่อหรือกิจกรรมการเรียนรู้ ให้เหมาะสมกับการพัฒนาเด็กปฐมวัย	-	-	4	1	-	0.00
10. ดำเนินชีวิตตามหลักปรัชญาเศรษฐกิจพอเพียง	-	5	3	-	-	3.63
11. มีส่วนร่วมกับกิจกรรมสาธารณประโยชน์ของชุมชน	-	4	4	-	-	3.50

จากตาราง ผลการสำรวจเพื่อประเมินความพึงพอใจเกี่ยวกับผลลัพธ์และผลสัมฤทธิ์ ของงานจัดการเรียนการสอนของวิทยาลัยชุมชน หลักสูตรประกาศนียบัตร ใน 11 ประเด็นหลัก พบว่า ผู้รับบริการงานจัดการเรียนการสอนของวิทยาลัยชุมชนในหลักสูตรประกาศนียบัตร มีระดับความพึงพอใจเกี่ยวกับผลลัพธ์และผลสัมฤทธิ์ ของวิทยาลัยชุมชน เฉลี่ยในภาพรวมอยู่ที่ร้อยละ 38.80 หรือ ระดับคะแนนเฉลี่ยที่ 1.94 คะแนน เมื่อพิจารณาในแต่ละประเด็น พบว่า ผู้ตอบส่วนใหญ่ตอบว่ามีความพึงพอใจในด้านสามารถนำไปประกอบอาชีพหลัก/อาชีพเสริมได้ อยู่ที่ระดับคะแนน 4.93 รองลงมาคือ สามารถนำไปใช้พัฒนาคุณภาพชีวิต อยู่ที่ระดับคะแนน 3.83 และลดรายจ่ายในครัวเรือน สามารถนำความรู้ไปสร้างหรือพัฒนาต่อยอดผลิตภัณฑ์/บริการได้ อยู่ที่ระดับคะแนน 3.67

แนวทางพัฒนาความสนใจ/ความต้องการจะเข้าฝึกอบรมเรียนรู้เพิ่มเติมในเรื่องอื่นหรือไม่ และข้อเสนอแนะ ของผู้รับบริการงานจัดการเรียนการสอนของวิทยาลัยชุมชน หลักสูตรประกาศนียบัตร ไม่มีผู้ตอบ

ภาคผนวก
แบบสอบถามความพึงพอใจเกี่ยวกับผลลัพธ์และผลสัมฤทธิ์ของผู้เข้าร่วมโครงการ/หลักสูตร
ฝึกอบรม/หลักสูตรสัมฤทธิ์บัตรของวิทยาลัยชุมชน
ประจำปีงบประมาณ พ.ศ. 2567



แบบประเมินผลลัพธ์และผลสัมฤทธิ์ของผู้เข้าร่วมโครงการ/หลักสูตรฝึกอบรม/หลักสูตร
สัมฤทธิ์บัตรของวิทยาลัยชุมชน ปีงบประมาณ พ.ศ.

เครื่องมือ D5

- คำชี้แจง** 1. โปรดใส่เครื่องหมาย ✓ ในช่องที่ตรงกับความเป็นจริงมากที่สุด
2. แบบสอบถามนี้จัดทำขึ้นเพื่อประมวลข้อมูลสำหรับการบริการและการจัดการศึกษาให้เป็นประโยชน์สูงสุด
กับผู้รับบริการจากวิทยาลัยชุมชน

ตอนที่ 1 ข้อมูลทั่วไปของผู้ตอบแบบสอบถาม (กรุณาทำเครื่องหมาย ✓ หน้าข้อความต่อไปนี้ และเติมคำในช่องว่าง)

1. หลักสูตร/โครงการของวิทยาลัยชุมชน
 อนุปริญญา ปวส. ปวช. ประกาศนียบัตร
 สัมฤทธิ์บัตร โครงการ/
 กิจกรรม.....
2. เพศ ชาย หญิง อายุ ปี สัญชาติ
3. วุฒิการศึกษาสูงสุด
 ประถมศึกษา มัธยมศึกษาตอนต้น มัธยมศึกษาตอนปลายหรือเทียบเท่า
 อนุปริญญาหรือเทียบเท่า ปริญญาตรี สูงกว่าปริญญาตรี ไม่ได้เรียน
4. อาชีพ
 นักเรียน/นักศึกษา พระ/เณร เกษตรกร รับราชการ
 พนักงานของรัฐ รัฐวิสาหกิจ ธุรกิจส่วนตัว (เช่น ค้าขาย)
 รับจ้าง อื่นๆ.....
5. รายได้ บาท/เดือน (สำหรับผู้ที่มียานทำ)

ตอนที่ 2 ความพึงพอใจในผลลัพธ์และผลสัมฤทธิ์

ประเด็นการสำรวจความพึงพอใจ	ระดับความพอใจ					
	มากที่สุด	มาก	ปานกลาง	น้อย	น้อยที่สุด	ไม่เกี่ยวข้อง
1. สร้างรายได้ในครัวเรือน						
2. มีส่วนร่วมกับการแก้ไขปัญหาของชุมชน						
3. มีความมุ่งมั่นที่จะให้เกิดสันติสุขในชุมชน						
4. ลดรายจ่ายในครัวเรือน						
5. สามารถนำไปประกอบอาชีพหลัก/อาชีพเสริมได้						
6. สามารถนำไปพัฒนางานและประยุกต์ใช้กับงานที่ทำอยู่						
7. สามารถนำไปใช้พัฒนาคุณภาพชีวิต						
8. สามารถนำความรู้ไปสร้างหรือพัฒนาต่อยอดผลิตภัณฑ์/บริการได้						
9. สามารถพัฒนาสื่อหรือกิจกรรมการเรียนรู้ให้เหมาะสมกับการพัฒนาเด็กปฐมวัย						
10. ดำเนินชีวิตตามหลักปรัชญาเศรษฐกิจพอเพียง						

11. มีส่วนร่วมกับกิจกรรมสาธารณประโยชน์ ของชุมชน						
--	--	--	--	--	--	--

ตอนที่ 3 ข้อเสนอแนะ

1. แนวทางพัฒนาความสนใจ/ความต้องการจะเข้าฝึกอบรมเรียนรู้เพิ่มเติมในเรื่องอื่นหรือไม่

.....

.....

.....

2. ข้อเสนอแนะ

.....

.....

.....

- ขอขอบคุณที่ร่วมตอบแบบสอบถาม -