



รายงาน

ผลการสำรวจข้อมูลนักศึกษาแรกเข้า

ของวิทยาลัยชุมชน

หลักสูตรประกาศนียบัตรวิชาชีพ (ปวช.)

ประจำภาคการศึกษาที่ 1 ปีการศึกษา 2567

สถาบันวิทยาลัยชุมชน

กระทรวงการอุดมศึกษา วิทยาศาสตร์ วิจัยและนวัตกรรม

## คำนำ

รายงานผลการสำรวจข้อมูลนักศึกษาแรกเข้าหลักสูตรประกาศนียบัตรวิชาชีพ (ปวช.) ของวิทยาลัยชุมชน 3 จังหวัด ประกอบด้วย วิทยาลัยชุมชนพิจิตร อุทัยธานี และสงขลา ณ ภาคการศึกษาที่ 1 ปีการศึกษา 2567 นำเสนอข้อมูลในรูปแบบตาราง ข้อมูลตัวเลข และแผนภูมิ เปรียบเทียบความสัมพันธ์ของข้อมูลที่เกี่ยวข้องกัน โดยได้ดำเนินการสำรวจข้อมูลนักศึกษาแรกเข้าของวิทยาลัยชุมชน หลักสูตรประกาศนียบัตรวิชาชีพ (ปวช.) ณ ภาคการศึกษาที่ 1 ปีการศึกษา 2567 ใน 5 ประเด็นหลัก ประกอบด้วย ประเด็นที่ 1 ข้อมูลพื้นฐานของนักศึกษาแรกเข้าหลักสูตรประกาศนียบัตรวิชาชีพ (ปวช.) ณ ภาคการศึกษาที่ 1 ปีการศึกษา 2567 ได้แก่ข้อมูลด้านเชื้อชาติ สัญชาติ ศาสนา เพศ อายุ สถานภาพสมรส และสาขาวิชาที่เรียน ประเด็นที่ 2 ข้อมูลการออกกลางคัน (กรณีที่เคยศึกษาที่วิทยาลัยชุมชนมาก่อน) ประเด็นที่ 3 ประวัติการศึกษาที่ผ่านมา ประกอบด้วยข้อมูลด้านระยะเวลาที่สำเร็จการศึกษาจากสถานศึกษาเดิม วุฒิการศึกษาเดิม ประเด็นที่ 4 ภาวะการมีงานทำและการประกอบอาชีพ ประกอบด้วยข้อมูลการมีงานทำ อาชีพและรายได้ และประเด็นที่ 5 ความต้องการศึกษาต่อหลังสำเร็จการศึกษาที่วิทยาลัยชุมชน ซึ่งหวังเป็นอย่างยิ่งว่า รายงานฉบับนี้จะมีประโยชน์กับวิทยาลัยชุมชนและบุคคลที่เกี่ยวข้องได้ใช้เป็นข้อมูลประกอบการวางแผนการจัดการศึกษาของวิทยาลัยชุมชน รวมทั้งการปรับปรุงประสิทธิภาพการดำเนินงาน การบริหารจัดการ และการกำหนดนโยบาย/แนวทางการส่งเสริมสนับสนุนการดำเนินงานของวิทยาลัยชุมชนให้มีประสิทธิภาพ สอดคล้องกับปัญหาความต้องการและความพึงพอใจของผู้รับบริการต่อไป

สถาบันวิทยาลัยชุมชน

ธันวาคม 2567

## บทสรุป

การสำรวจข้อมูลเกี่ยวกับนักศึกษาแรกเข้าของวิทยาลัยชุมชน หลักสูตรประกาศนียบัตรวิชาชีพ (ปวช.) ณ ภาคการศึกษาที่ 1 ปีการศึกษา 2567 เป็นการสำรวจจากวิทยาลัยชุมชน 3 แห่ง คือ วิทยาลัยชุมชนพิจิตร อุทัยธานี และสงขลา จำนวน 383 คน ผลการสำรวจแบ่งออกเป็น 5 ประเด็นหลัก ประกอบด้วย ข้อมูลพื้นฐาน ข้อมูลการออกกลางคัน (กรณีที่เคยศึกษาที่วิทยาลัยชุมชนมาก่อน) ประวัติการศึกษาที่ผ่านมา ภาวะการมีงานทำและการประกอบอาชีพของนักศึกษา และความต้องการศึกษาต่อหลังสำเร็จการศึกษาที่วิทยาลัยชุมชน วิเคราะห์ข้อมูลโดยใช้ค่าความถี่ ร้อยละ ค่าเฉลี่ย ( $\bar{X}$ ) โดยนำเสนอข้อมูลด้วยรูป ตาราง และแผนภูมิ

### สรุปผลการสำรวจ 5 ส่วนดังนี้

**ส่วนที่ 1 ข้อมูลพื้นฐานของนักศึกษาแรกเข้า** หลักสูตรประกาศนียบัตรวิชาชีพ (ปวช.) ณ ภาคการศึกษาที่ 1 ปีการศึกษา 2567 ประกอบด้วยข้อมูลเชื้อชาติ สัญชาติ ศาสนา เพศ อายุ สถานภาพสมรส และสาขาวิชาที่เรียน

- **ด้านเชื้อชาติ** พบว่า ส่วนใหญ่เป็นเชื้อชาติไทย ร้อยละ 99.74 และเชื้อชาติพม่า ร้อยละ 0.26
- **ด้านสัญชาติ** พบว่า ส่วนใหญ่เป็นสัญชาติไทย ร้อยละ 99.74 และสัญชาติพม่า ร้อยละ 0.26
- **ด้านศาสนา** พบว่า ทั้งหมดนับถือศาสนาพุทธ
- **ด้านเพศ** พบว่า ส่วนใหญ่เป็นเพศชาย ร้อยละ 69.19 ส่วนเพศหญิง ร้อยละ 30.81
- **ด้านอายุ** พบว่า อายุเฉลี่ยของนักศึกษาคือ 16 ปี โดยมีนักศึกษาอายุน้อยที่สุดคือ 15 ปี ส่วนอายุมากที่สุดคือ 23 ปี
- **ด้านสถานภาพสมรส** พบว่า ทั้งหมดมีสถานภาพโสด
- **ด้านสาขาวิชาที่สมัคร** พบว่า สาขาที่มีผู้สมัครเรียนมากที่สุดคือ สาขาช่างยนต์ ร้อยละ 26.70 รองลงมาคือสาขาช่างไฟฟ้า ร้อยละ 25.13 และเทคโนโลยีธุรกิจดิจิทัล ร้อยละ 17.54

**ส่วนที่ 2 ข้อมูลการออกกลางคัน (กรณีที่เคยศึกษาที่วิทยาลัยชุมชนมาก่อน)**

- **ด้านประวัติที่เคยศึกษาระดับปริญญามาก่อน** พบว่า ทั้งหมดไม่เคยศึกษาต่อระดับอุดมศึกษามาก่อน

**ส่วนที่ 3 ประวัติการศึกษาที่ผ่านมา** ประกอบด้วยข้อมูลด้านวุฒิการศึกษาเดิม ระยะเวลาที่สำเร็จการศึกษาจากสถานศึกษาเดิม สถานศึกษาที่เคยศึกษาต่อในระดับอุดมศึกษา

- **ด้านวุฒิการศึกษา** พบว่า ทุกคนสำเร็จการศึกษาระดับมัธยมศึกษาตอนต้น (ม.3)

**ส่วนที่ 4 ภาวะการมีงานทำและการประกอบอาชีพ** ประกอบด้วยข้อมูลการมีงานทำ อาชีพและรายได้

- **ด้านภาวะการมีงานทำ** พบว่า ผู้ตอบแบบสอบถามทุกคนไม่มีงานทำ

**ส่วนที่ 5 ความต้องการศึกษาต่อหลังสำเร็จการศึกษาที่วิทยาลัยชุมชน**

- **ด้านความต้องการศึกษาต่อ** พบว่า ส่วนใหญ่ยังไม่ตัดสินใจ ร้อยละ 78.85 รองลงมาคือ ศึกษาต่อ ร้อยละ 21.15 โดยระบุว่าศึกษาต่อที่วิทยาลัยชุมชนพิจิตร และวิทยาลัยชุมชนอุทัยธานี

ข้อเสนอแนะเพื่อให้วิทยาลัยชุมชนดำเนินการปรับปรุง/แก้ไข/พัฒนา/สนับสนุนการจัดการเรียนการสอนหรือกิจกรรม ไม่มีผู้ตอบ

## สารบัญ

คำนำ	ก
บทสรุป	ข
บทที่ 1 บทนำ	1
หลักการและเหตุผล	1
วัตถุประสงค์	1
ขอบเขตการดำเนินงาน	1
1. ขอบเขตผู้ให้ข้อมูล	1
2. เครื่องมือที่ใช้ในการเก็บข้อมูล	1
3. ขอบเขตระยะเวลาในการเก็บข้อมูล	2
4. ขอบเขตพื้นที่	2
ผลที่คาดว่าจะได้รับ	2
บทที่ 2 การจัดการศึกษาหลักสูตรประกาศนียบัตรวิชาชีพ (ปวช.) ของวิทยาลัยชุมชน	3
แนวทางการจัดการศึกษาหลักสูตรระดับประกาศนียบัตรวิชาชีพ (ปวช.) ของวิทยาลัยชุมชน	3
ผลการดำเนินการจัดหลักสูตรประกาศนียบัตรวิชาชีพ (ปวช.) ของวิทยาลัยชุมชนที่ผ่านมา	9
บทที่ 3 วิธีดำเนินการ	12
บทที่ 4 ผลการวิเคราะห์ข้อมูล	14
บทที่ 5 บทสรุป และข้อเสนอแนะ	28
ภาคผนวก	30

## บทที่ 1 บทนำ

### หลักการและเหตุผล

ตามนโยบายของรัฐบาลที่แถลงต่อรัฐสภาเมื่อวันที่ 26 กุมภาพันธ์ 2544 ด้านการศึกษา ข้อ 4 “จัดให้มีวิทยาลัยชุมชนโดยเฉพาะในจังหวัดที่ยังขาดแคลนสถาบันอุดมศึกษา” ซึ่งวิทยาลัยชุมชนพิจิตรและอุทัยธานีได้รับการจัดตั้งขึ้นเมื่อวันที่ 17 เมษายน 2545 และเป็นเพียงสองแห่งที่จัดการศึกษาในระดับประกาศนียบัตรวิชาชีพ (ปวช.) และประกาศนียบัตรวิชาชีพชั้นสูง (ปวส.) โดยวิทยาลัยชุมชนพิจิตรได้รับโอนมาจากวิทยาลัยการอาชีพโพทะเล สังกัดคณะกรรมการการอาชีวศึกษา และวิทยาลัยชุมชนอุทัยธานีโอนมาจากวิทยาลัยการอาชีพบ้านไร่ สังกัดคณะกรรมการการอาชีวศึกษา เมื่อวิทยาลัยการอาชีพทั้งสองแห่งโอนมาเป็นวิทยาลัยชุมชน จึงมีความจำเป็นที่ต้องดำเนินงาน ปวช./ปวส. ตามภารกิจวิทยาลัยการอาชีพเดิมที่วิทยาลัยชุมชนทั้งสองแห่งได้รับโอน พร้อมทั้งดำเนินงานภารกิจวิทยาลัยชุมชนควบคู่กันไป และในปีการศึกษา 2566 วิทยาลัยชุมชนสงขลาได้จัดการศึกษาในระดับประกาศนียบัตรวิชาชีพ (ปวช.)

ดังนั้น สถาบันวิทยาลัยชุมชนจึงได้ดำเนินการสำรวจข้อมูลนักศึกษาแรกเข้า หลักสูตรประกาศนียบัตรวิชาชีพ (ปวช.) โดยเริ่มดำเนินการในปีการศึกษา 2563 โดยให้วิทยาลัยชุมชน 2 แห่ง คือวิทยาลัยชุมชนพิจิตรและอุทัยธานี บันทึกข้อมูลในแบบฟอร์มรายงานข้อมูลนักศึกษาแรกเข้าของวิทยาลัยชุมชน หลักสูตรระดับประกาศนียบัตรวิชาชีพ (ปวช.) จากวิทยาลัยชุมชน ที่สถาบันวิทยาลัยชุมชนได้ร่วมกันจัดทำขึ้น โดยมีการจัดเก็บข้อมูลในระบบสารสนเทศเพื่อเชื่อมโยงการศึกษาและการมีงานทำ (ระบบติดตามภาวะการมีงานทำ) เชื่อมโยงฐานข้อมูลผู้สำเร็จการศึกษาจากระบบวิทยาลัยชุมชนอิเล็กทรอนิกส์ (e-Community College) ด้านงานทะเบียนวัดผล และประเมินผลการศึกษา ทำให้วิทยาลัยชุมชนทั้งสองแห่งสามารถจัดเก็บข้อมูลลงในระบบและประมวลผลได้อย่างมีประสิทธิภาพมากยิ่งขึ้น ซึ่งในปีการศึกษา 2566 ได้เพิ่มวิทยาลัยชุมชนสงขลาอีกหนึ่งแห่งหนึ่งด้วย

### วัตถุประสงค์

เพื่อสำรวจข้อมูลนักศึกษาแรกเข้าของวิทยาลัยชุมชน หลักสูตรประกาศนียบัตรวิชาชีพ (ปวช.) ณ ภาคการศึกษาที่ 1 ปีการศึกษา 2567 ใน 5 ประเด็น ได้แก่ ข้อมูลพื้นฐานของนักศึกษาแรกเข้า ข้อมูลการออกกลางคัน ประวัติการศึกษาที่ผ่านมา ภาวะการมีงานทำและการประกอบอาชีพ และความต้องการศึกษาต่อหลังสำเร็จการศึกษาที่วิทยาลัยชุมชน

### ขอบเขตการดำเนินงาน

#### 1. ขอบเขตผู้ให้ข้อมูล

เป็นการสำรวจข้อมูลนักศึกษาหลักสูตรประกาศนียบัตรวิชาชีพ (ปวช.) ที่เข้าใหม่ของวิทยาลัยชุมชน 2 แห่ง คือ วิทยาลัยชุมชนพิจิตร อุทัยธานี และวิทยาลัยชุมชนสงขลา ณ ภาคการศึกษาที่ 1 ปีการศึกษา 2567 จำนวน 383 คน

2. เครื่องมือที่ใช้ในการเก็บข้อมูล คือแบบสอบถามข้อมูลนักศึกษาแรกเข้าของวิทยาลัยชุมชนประจำภาคการศึกษาที่ 1 ปีการศึกษา 2567 ที่กำหนดให้วิทยาลัยชุมชนทุกแห่งบันทึกข้อมูลแบบสอบถาม

เข้าสู่ระบบสารสนเทศเพื่อการเชื่อมโยงการศึกษาและการมีงานทำของผู้สำเร็จการศึกษาวิทยาลัยชุมชน ซึ่งแบ่งข้อคำถามออกเป็น 5 ส่วน ตามตัวแปรดังนี้

ส่วนที่ 1 ข้อมูลพื้นฐานของนักศึกษาแรกเข้า ประกอบด้วยข้อมูลเชื้อชาติ สัญชาติ ศาสนา เพศ อายุ สถานภาพสมรสและสาขาวิชาที่เรียน

ส่วนที่ 2 ข้อมูลการออกกลางคัน (กรณีที่เคยศึกษาที่วิทยาลัยชุมชนมาก่อน)

ส่วนที่ 3 ประวัติการศึกษาที่ผ่านมา ประกอบด้วยข้อมูลด้านวุฒิการศึกษาเดิม ระยะเวลาที่สำเร็จการศึกษาจากสถานศึกษาเดิม สถานศึกษาที่เคยศึกษาต่อในระดับอุดมศึกษา

ส่วนที่ 4 ภาวะการมีงานทำและการประกอบอาชีพ ประกอบด้วยข้อมูลการมีงานทำ อาชีพ และรายได้

ส่วนที่ 5 ความต้องการศึกษาต่อหลังสำเร็จการศึกษาที่วิทยาลัยชุมชน

**3. ขอบเขตระยะเวลาในการเก็บข้อมูล ภาคการศึกษาที่ 1 ปีการศึกษา 2567 (ตั้งแต่เดือนมิถุนายน - กันยายน 2566)**

**4. ขอบเขตพื้นที่** วิทยาลัยชุมชน 3 จังหวัด ประกอบด้วย วิทยาลัยชุมชนพิจิตร อุทัยธานี และสงขลา

#### **ผลที่คาดว่าจะได้รับ**

1. ได้ข้อมูลสารสนเทศของนักศึกษานักศึกษาแรกเข้า หลักสูตรประกาศนียบัตรวิชาชีพ (ปวช.) ณ ภาคการศึกษาที่ 1 ปีการศึกษา 2567

2. ผู้บริหารและหน่วยงานที่เกี่ยวข้องสามารถนำข้อมูลสารสนเทศนักศึกษานักศึกษาแรกเข้า หลักสูตรประกาศนียบัตรวิชาชีพ (ปวช.) ณ ภาคการศึกษาที่ 1 ปีการศึกษา 2567 ไปใช้ประโยชน์ในการวางแผนการจัดการศึกษาตลอดจนปรับปรุงประสิทธิภาพการดำเนินงาน การบริหารจัดการและการกำหนดนโยบาย แนวทางการส่งเสริม สนับสนุนการดำเนินงานของวิทยาลัยชุมชนให้มีประสิทธิภาพ สอดคล้องกับพันธกิจของวิทยาลัยชุมชน เพื่อแก้ไขปัญหา ให้ตรงตามความต้องการและความพึงพอใจของผู้รับบริการต่อไป

## บทที่ 2 การจัดการศึกษาหลักสูตรประกาศนียบัตรวิชาชีพ (ปวช.) ของวิทยาลัยชุมชน

การนำเสนอที่เกี่ยวข้องกับการจัดการศึกษาหลักสูตรประกาศนียบัตรวิชาชีพ (ปวช.) ของวิทยาลัยชุมชนแบ่งออกเป็น 2 ส่วน ประกอบด้วย แนวทางการดำเนินการจัดการศึกษาหลักสูตรประกาศนียบัตรวิชาชีพ (ปวช.) ของวิทยาลัยชุมชน และผลการดำเนินการจัดหลักสูตรประกาศนียบัตรวิชาชีพ (ปวช.) ของวิทยาลัยชุมชนที่ผ่านมา โดยมีรายละเอียดดังนี้

### แนวทางการจัดการศึกษาหลักสูตรระดับประกาศนียบัตรวิชาชีพ (ปวช.) ของวิทยาลัยชุมชน

แนวทางการจัดการศึกษาหลักสูตรระดับประกาศนียบัตรวิชาชีพ (ปวช.) ของวิทยาลัยชุมชนจะอ้างอิงจากระเบียบกระทรวงศึกษาธิการว่าด้วยการจัดการศึกษาและการประเมินผลการเรียนตามหลักสูตรประกาศนียบัตรวิชาชีพ พุทธศักราช 2556 และ หลักสูตรประกาศนียบัตรวิชาชีพ พุทธศักราช 2562 ของสำนักงานคณะกรรมการการอาชีวศึกษา กระทรวงศึกษาธิการ

ตามระเบียบกระทรวงศึกษาธิการว่าด้วยการจัดการศึกษาและการประเมินผลการเรียนตามหลักสูตรประกาศนียบัตรวิชาชีพ พุทธศักราช 2556 ได้ให้นิยาม ดังต่อไปนี้

“หลักสูตร” หมายความว่า หลักสูตรประกาศนียบัตรวิชาชีพ พุทธศักราช 2556

“ประกาศนียบัตรวิชาชีพ” หมายความว่า การศึกษาตามหลักสูตรประกาศนียบัตรวิชาชีพ หลังจากจบการศึกษาระดับมัธยมศึกษาตอนต้น หรือเทียบเท่า ใช้อักษรย่อว่า “ปวช.”

“สถานศึกษา” หมายความว่า วิทยาลัยหรือสถานศึกษาที่เรียกชื่ออย่างอื่นของรัฐและเอกชนที่จัดการศึกษาตามหลักสูตรนี้

“นักเรียน” หมายความว่า ผู้ที่ได้ขึ้นทะเบียนเป็นนักเรียนตามหลักสูตรนี้

“ภาคเรียน” หมายความว่า ช่วงเวลาที่สถานศึกษาเปิดทำการสอน โดยกำหนดให้ 1 ปีการศึกษาแบ่งออกเป็น 2 ภาคเรียน ภาคเรียนละ 18 สัปดาห์

“ภาคเรียนฤดูร้อน” หมายความว่า ช่วงเวลาที่สถานศึกษาเปิดทำการสอนในช่วงปิดภาคเรียนตามระเบียบกระทรวงศึกษาธิการว่าด้วยการเปิดภาคเรียนฤดูร้อนในสถานศึกษาของกระทรวงศึกษาธิการและในช่วงปี

ภาคเรียนกลางปีโดยอนุโลม

“สถานประกอบการ” หมายความว่า บริษัท ห้างหุ้นส่วน ร้าน รัฐวิสาหกิจ หน่วยงานของรัฐและเอกชนทั้งในประเทศและต่างประเทศที่ร่วมมือกับสถานศึกษาเพื่อจัดการอาชีวศึกษา

“มาตรฐานวิชาชีพ” หมายความว่า ข้อกำหนดด้านสมรรถนะวิชาชีพ เพื่อใช้เป็นเกณฑ์ในการกำกับดูแลตรวจสอบและประกันคุณภาพผู้สำเร็จการศึกษา

ตามหลักเกณฑ์การใช้หลักสูตรประกาศนียบัตรวิชาชีพ พุทธศักราช 2562 ได้กล่าวถึงหลักเกณฑ์การใช้ไว้ดังนี้

#### 1. การเรียนการสอน

1.1 การเรียนการสอนตามหลักสูตรนี้ ผู้เรียนสามารถลงทะเบียนเรียนได้ทุกวิธีเรียนที่กำหนด และนำผลการเรียนแต่ละวิธีมาประเมินผลร่วมกันได้ สามารถขอเทียบโอนผลการเรียน และขอเทียบโอนความรู้ และประสบการณ์ได้

1.2 การจัดการเรียนการสอนเน้นการปฏิบัติจริง สามารถจัดการเรียนการสอนได้หลากหลาย รูปแบบ เพื่อให้ผู้เรียนมีความรู้ ความเข้าใจในหลักการ วิธีการและการดำเนินงาน มีทักษะการปฏิบัติงานตามแบบแผน ในขอบเขตสำคัญและบริบทต่างๆ ที่สัมพันธ์กันซึ่งส่วนใหญ่เป็นงานประจำ ให้คำแนะนำพื้นฐานที่ต้องใช้ในการ ตัดสินใจ วางแผนและแก้ไขปัญหาโดยไม่อยู่ภายใต้การควบคุมในบางเรื่อง สามารถประยุกต์ใช้ความรู้ ทักษะทาง วิชาชีพ เทคโนโลยีสารสนเทศและการสื่อสารในการแก้ปัญหาและการปฏิบัติงานในบริบทใหม่ รวมทั้งรับผิดชอบต่อ ตนเองและผู้อื่น ตลอดจนมีคุณธรรม จริยธรรม จรรยาบรรณวิชาชีพ เจตคติ และกิจนิสัยที่เหมาะสมในการทำงาน

## 2. การจัดการศึกษาและเวลาเรียน

การจัดการศึกษาในระบบปกติ ใช้ระยะเวลา 3 ปีการศึกษา การจัดเวลาเรียนให้ดำเนินการ ดังนี้

1.1 ในปีการศึกษาหนึ่ง ๆ ให้แบ่งภาคเรียนออกเป็นภาคเรียนปกติหรือระบบทวิภาค ภาคเรียนละ 18 สัปดาห์ รวมเวลาการวัดผล โดยมีเวลาเรียนและจำนวนหน่วยกิตที่กำหนด และสถานศึกษาอาจเปิดสอนภาคเรียน ถู้อ่อนได้อีกตามที่เห็นสมควร

1.2 การเรียนในระบบชั้นเรียน ให้สถานศึกษาเปิดทำการสอนไม่น้อยกว่าสัปดาห์ละ 5 วัน ๆ ละ ไม่นเกิน 7 ชั่วโมง โดยกำหนดให้จัดการเรียนการสอนคาบละ 60 นาที

## 3. การคิดหน่วยกิต

ให้มีจำนวนหน่วยกิตตลอดหลักสูตรไม่น้อยกว่า 103 – 110 หน่วยกิต การคิดหน่วยกิตถือเกณฑ์ ดังนี้

3.1 รายวิชาทฤษฎีที่ใช้เวลาในการบรรยายหรืออภิปราย 1 ชั่วโมงต่อสัปดาห์ หรือ 18 ชั่วโมงต่อ ภาคเรียน รวมเวลาการวัดผล มีค่าเท่ากับ 1 หน่วยกิต

3.2 รายวิชาปฏิบัติที่ใช้เวลาในการทดลองหรือฝึกปฏิบัติในห้องปฏิบัติการ 2 ชั่วโมงต่อสัปดาห์ หรือ 36 ชั่วโมงต่อภาคเรียน รวมเวลาการวัดผล มีค่าเท่ากับ 1 หน่วยกิต

3.3 รายวิชาปฏิบัติที่ใช้เวลาในการฝึกปฏิบัติในโรงฝึกงานหรือภาคสนาม 3 ชั่วโมงต่อสัปดาห์ หรือ 54 ชั่วโมงต่อภาคเรียน รวมเวลาการวัดผล มีค่าเท่ากับ 1 หน่วยกิต

3.4 การฝึกอาชีพในการศึกษาระบบทวิภาคี ที่ใช้เวลาไม่น้อยกว่า 54 ชั่วโมงต่อภาคเรียน รวม เวลาการวัดผล มีค่าเท่ากับ 1 หน่วยกิต

3.5 การฝึกประสบการณ์สมรรถนะวิชาชีพในสถานประกอบการ ที่ใช้เวลาไม่น้อยกว่า 54 ชั่วโมง ต่อภาคเรียน รวมเวลาการวัดผล มีค่าเท่ากับ 1 หน่วยกิต

3.6 การทำโครงการพัฒนาสมรรถนะวิชาชีพ ที่ใช้เวลาไม่น้อยกว่า 54 ชั่วโมงต่อภาคเรียน รวม เวลาการวัดผลมีค่าเท่ากับ 1 หน่วยกิต

## 4. โครงสร้างหลักสูตร

โครงสร้างของหลักสูตรประกาศนียบัตรวิชาชีพ พุทธศักราช 2562 แบ่งเป็น 3 หมวดวิชา กิจกรรมเสริมหลักสูตร ดังนี้



- 4.1 หมวดวิชาสมรรถนะแกนกลาง ไม่น้อยกว่า 22 หน่วยกิต
  - 4.1.1 กลุ่มวิชาภาษาไทย
  - 4.1.2 กลุ่มวิชาภาษาอังกฤษ
  - 4.1.3 กลุ่มวิชาวิทยาศาสตร์
  - 4.1.4 กลุ่มวิชาคณิตศาสตร์
  - 4.1.5 กลุ่มวิชาสังคมศาสตร์
  - 4.1.6 กลุ่มวิชาสุขศึกษาและพลศึกษา
- 4.2 หมวดวิชาสมรรถนะวิชาชีพ ไม่น้อยกว่า 71 หน่วยกิต
  - 4.2.1 กลุ่มสมรรถนะวิชาชีพพื้นฐาน
  - 4.2.2 กลุ่มสมรรถนะวิชาชีพเฉพาะ
  - 4.2.3 กลุ่มสมรรถนะวิชาชีพเลือก
  - 4.2.4 ฝึกประสบการณ์สมรรถนะวิชาชีพ
  - 4.2.5 โครงการพัฒนาสมรรถนะวิชาชีพ
- 4.3 หมวดวิชาเลือกเสรี ไม่น้อยกว่า 10 หน่วยกิต
- 4.4 กิจกรรมเสริมหลักสูตร (2 ชั่วโมง/สัปดาห์) - หน่วยกิต
- 5. การฝึกประสบการณ์สมรรถนะวิชาชีพ

เป็นการจัดกระบวนการเรียนรู้ โดยความร่วมมือระหว่างสถานศึกษากับภาคการผลิตและหรือภาคบริการ หลังจากที่ผู้เรียนได้เรียนรู้ภาคทฤษฎีและการฝึกหัดหรือฝึกปฏิบัติเบื้องต้นในศึกษาแล้วระยะเวลาหนึ่ง ทั้งนี้ เพื่อเปิดโอกาสให้ผู้เรียนได้เรียนรู้จากประสบการณ์จริง ได้สัมผัสกับการปฏิบัติในงานอาชีพ เครื่องมือ เครื่องจักร อุปกรณ์ที่ทันสมัย และบรรยากาศการทำงานร่วมกัน ส่งเสริมการฝึกทักษะ กระบวนการคิด การจัดการ การเผชิญสถานการณ์ ซึ่งจะช่วยให้ผู้เรียนทำได้ คิดเป็น ทำเป็นและเกิดการใฝ่รู้อย่างต่อเนื่อง ตลอดจนเกิดความมั่นใจและเจตคติที่ดีในการทำงานและการประกอบอาชีพอิสระ โดยการจัดฝึกประสบการณ์สมรรถนะวิชาชีพต้องดำเนินการ ดังนี้

5.1 สถานศึกษาต้องจัดให้มีการฝึกประสบการณ์สมรรถนะวิชาชีพ ในรูปของการฝึกงานในสถานประกอบการ แหล่งวิทยาการ รัฐวิสาหกิจหรือหน่วยงานของรัฐ ในภาคเรียนที่ 5 และหรือภาคเรียนที่ 6 โดยใช้เวลารวมไม่น้อยกว่า 320 ชั่วโมง กำหนดให้มีค่าเท่ากับ 4 หน่วยกิต

กรณีสถานศึกษาต้องการเพิ่มพูนประสบการณ์สมรรถนะวิชาชีพ สามารถนำรายวิชาที่ตรงหรือสัมพันธ์กับลักษณะงานไปเรียนหรือฝึกในสถานประกอบการ รัฐวิสาหกิจหรือหน่วยงานของรัฐในภาคเรียนที่จัดฝึกประสบการณ์สมรรถนะวิชาชีพได้ รวมไม่น้อยกว่า 1 ภาคเรียน

#### 6. โครงการพัฒนาสมรรถนะวิชาชีพ

เป็นรายวิชาที่เปิดโอกาสให้ผู้เรียนได้ศึกษาค้นคว้า บูรณาการความรู้ ทักษะและประสบการณ์ลงมือปฏิบัติด้วยตนเองตามความถนัดและความสนใจ ตั้งแต่การเลือกหัวข้อหรือเรื่องที่จะศึกษา ทดลอง พัฒนา และหรือประดิษฐ์คิดค้น โดยการวางแผน กำหนดขั้นตอนกระบวนการ ดำเนินการประเมินผล สรุปและจัดทำ

รายงานเพื่อนำเสนอ ซึ่งอาจทำเป็นรายบุคคลหรือกลุ่มก็ได้ ทั้งนี้ ขึ้นอยู่กับลักษณะของโครงการนั้น ๆ โดยการ  
จัดทำโครงการพัฒนาสมรรถนะวิชาชีพดังกล่าวต้องดำเนินการ ดังนี้

6.1 สถานศึกษาต้องจัดให้ผู้เรียนจัดทำโครงการพัฒนาสมรรถนะวิชาชีพที่สัมพันธ์หรือสอดคล้อง  
กับสาขาวิชา ในภาคเรียนที่ 5 และหรือภาคเรียนที่ 6 รวมจำนวน 4 หน่วยกิต ใช้เวลาไม่น้อยกว่า 216 ชั่วโมง ทั้งนี้  
สถานศึกษาต้องให้มีชั่วโมงเรียน 4 ชั่วโมงต่อสัปดาห์ กรณีที่กำหนดให้เรียนรายวิชาโครงการ 4 หน่วยกิต

หากจัดให้เรียนรายวิชาโครงการ 2 หน่วยกิต คือ โครงการ 1 และโครงการ 2 ให้สถานศึกษาจัด  
ให้มีชั่วโมงเรียนต่อสัปดาห์ที่เทียบเคียงกับเกณฑ์ดังกล่าวข้างต้น

6.2 การตัดสินผลการเรียนและให้ระดับผลการเรียน ให้ปฏิบัติเช่นเดียวกับรายวิชาอื่น

## 7. กิจกรรมเสริมหลักสูตร

7.1 สถานศึกษาต้องจัดให้มีกิจกรรมเสริมหลักสูตรไม่น้อยกว่า 2 ชั่วโมงต่อสัปดาห์ทุกภาคเรียน  
เพื่อส่งเสริมสมรรถนะแกนกลางและหรือสมรรถนะวิชาชีพ ปลูกฝังคุณธรรม จริยธรรม ค่านิยม ระเบียบวินัย การ  
ต่อต้านความรุนแรง สารเสพติดและการทุจริต เสริมสร้างการเป็นพลเมืองไทยและพลโลกในด้านการรักษา  
เทิดทูนพระมหากษัตริย์ ส่งเสริมการปกครองระบอบประชาธิปไตยอันมีพระมหากษัตริย์ทรงเป็นประมุข ทะนุบำรุง  
ศาสนา ศิลปะ วัฒนธรรม ภูมิปัญญาไทย ปลูกฝังจิตสำนึกและจิตอาสาในการอนุรักษ์สิ่งแวดล้อมและทำประโยชน์  
ต่อชุมชนและท้องถิ่น ทั้งนี้ โดยใช้กระบวนการกลุ่มในการวางแผน ลงมือปฏิบัติ ประเมินผล และปรับปรุงการ  
ทำงาน

สำหรับนักเรียนอาชีวศึกษาระบบทวิภาคี ให้เข้าร่วมกิจกรรมที่สถานประกอบการจัดขึ้น

7.2 การประเมินผลกิจกรรมเสริมหลักสูตร ให้เป็นไปตามระเบียบกระทรวงศึกษาธิการว่าด้วย  
การจัดการศึกษาและการประเมินผลการเรียนตามหลักสูตรประกาศนียบัตรวิชาชีพ

## 8. การจัดแผนการเรียน

เป็นการกำหนดรายวิชาตามโครงสร้างหลักสูตรที่จะดำเนินการเรียนการสอนในแต่ละภาคเรียน  
โดยจัดอัตราส่วนการเรียนรู้ภาคทฤษฎีต่อภาคปฏิบัติในหมวดวิชาสมรรถนะวิชาชีพ ประมาณ 20 : 80 ทั้งนี้ขึ้นอยู่กับ  
ลักษณะหรือกระบวนการจัดการเรียนรู้ของแต่ละสาขาวิชา ซึ่งมีข้อเสนอแนะ ดังนี้

8.1 จัดรายวิชาในแต่ละภาคเรียน โดยคำนึงถึงรายวิชาที่ต้องเรียนตามลำดับก่อน-หลัง ความง่าย-  
ยาก ของรายวิชา ความต่อเนื่องและเชื่อมโยงสัมพันธ์กันของรายวิชา รวมทั้งรายวิชาที่สามารถบูรณาการจัดการ  
เรียนรู้ร่วมกันในลักษณะของงาน โครงการและหรือชิ้นงานในแต่ละภาคเรียน

8.2 จัดให้ผู้เรียนเรียนรายวิชาบังคับในหมวดวิชาสมรรถนะแกนกลาง หมวดวิชาสมรรถนะ  
วิชาชีพในกลุ่มสมรรถนะวิชาชีพพื้นฐานและกลุ่มสมรรถนะวิชาชีพเฉพาะ และกิจกรรมเสริมหลักสูตรให้ครบตามที่  
กำหนดในโครงสร้างหลักสูตร

8.2.1 การจัดรายวิชาในหมวดวิชาสมรรถนะแกนกลาง ควรจัดกระจายทุกภาคเรียน

8.2.2 การจัดรายวิชาในกลุ่มสมรรถนะวิชาชีพพื้นฐาน โดยเฉพาะรายวิชาที่เป็นพื้นฐานของการ  
เรียนวิชาชีพควรจัดให้เรียนในภาคเรียนที่ 1

8.2.3 การจัดรายวิชาในกลุ่มสมรรถนะวิชาชีพเฉพาะ ควรจัดให้เรียนก่อนรายวิชาในกลุ่ม  
สมรรถนะวิชาเลือกและรายวิชาในหมวดวิชาเลือกเสรี

8.3 จัดให้ผู้เรียนได้เลือกเรียนรายวิชาในกลุ่มสมรรถนะวิชาชีพเลือกและหมวดวิชาเลือกเสรีตามความถนัด ความสนใจ เพื่อสนับสนุนการประกอบอาชีพหรือศึกษาต่อ

8.4 จัดรายวิชาทวิภาคีที่นำไปเรียนและฝึกในสถานประกอบการ รัฐวิสาหกิจ หรือหน่วยงานของรัฐ โดยประสานงานร่วมกับสถานประกอบการ รัฐวิสาหกิจ หรือหน่วยงานของรัฐ เพื่อพิจารณากำหนดภาคเรียนที่จัดฝึกอาชีพ รวมทั้งกำหนดรายวิชาหรือกลุ่มวิชาที่ตรงกับลักษณะงานของสถานประกอบการ รัฐวิสาหกิจหรือหน่วยงานของรัฐที่นำไปร่วมฝึกอาชีพในภาคเรียนนั้น ๆ

8.5 จัดรายวิชาฝึกงานในภาคเรียนที่ 5 หรือ 6 ครั้งเดียว จำนวน 4 หน่วยกิต 320 ชั่วโมง (เฉลี่ย 20 ชั่วโมงต่อสัปดาห์ต่อภาคเรียน) หรือ จัดให้ลงทะเบียนเรียนเป็น 2 ครั้ง คือ ภาคเรียนที่ 5 จำนวน 2 หน่วยกิต และภาคเรียนที่ 6 จำนวน 2 หน่วยกิต รายวิชาละ 160 ชั่วโมง (เฉลี่ย 10 ชั่วโมงต่อสัปดาห์ต่อภาคเรียน) ตามเงื่อนไขของหลักสูตรสาขาวิชานั้น ๆ

ในภาคเรียนที่จัดฝึกงานนี้ ให้สถานศึกษาพิจารณากำหนดรายวิชาหรือกลุ่มวิชาที่ตรงกับลักษณะงานของสถานประกอบการ รัฐวิสาหกิจ หรือหน่วยงานของรัฐ เพื่อนำไปเรียนและฝึกปฏิบัติในภาคเรียนที่จัดฝึกงานด้วย

การจัดฝึกงานในภาคเรียนฤดูร้อนสามารถทำได้โดยต้องพิจารณาระยะเวลาในการฝึกให้ครบตามที่หลักสูตรกำหนด

8.6 จัดรายวิชาโครงการในภาคเรียนที่ 5 หรือ 6 ครั้งเดียว จำนวน 4 หน่วยกิต (12 ชั่วโมงต่อสัปดาห์ต่อภาคเรียน) หรือ จัดให้ลงทะเบียนเรียนเป็น 2 ครั้ง คือ ภาคเรียนที่ 5 และภาคเรียนที่ 6 รวม 4 หน่วยกิต (6 ชั่วโมงต่อสัปดาห์ต่อภาคเรียน) ตามเงื่อนไขของหลักสูตรสาขาวิชานั้น ๆ

8.7 จัดกิจกรรมเสริมหลักสูตรในแต่ละภาคเรียน ภาคเรียนละไม่น้อยกว่า 2 ชั่วโมงต่อสัปดาห์

8.8 จัดจำนวนหน่วยกิตรวมในแต่ละภาคเรียน ไม่เกิน 22 หน่วยกิต สำหรับการเรียนแบบเต็มเวลาและไม่เกิน 12 หน่วยกิต สำหรับการเรียนแบบไม่เต็มเวลา ส่วนภาคเรียนฤดูร้อนจัดได้ไม่เกิน 12 หน่วยกิต ทั้งนี้ เวลาในการจัดการเรียนการสอนในภาคเรียนปกติและภาคเรียนฤดูร้อนโดยเฉลี่ยไม่ควรเกิน 35 ชั่วโมงต่อสัปดาห์ ส่วนการเรียนแบบไม่เต็มเวลาไม่ควรเกิน 25 ชั่วโมงต่อสัปดาห์

ทั้งนี้ หากสถานศึกษามีเหตุผลและความจำเป็นในการจัดหน่วยกิตและเวลาในการจัดการเรียนการสอนแต่ละภาคเรียนที่แตกต่างไปจากเกณฑ์ข้างต้น อาจทำได้แต่ต้องไม่กระทบต่อมาตรฐานและคุณภาพการศึกษา

## 9. การศึกษาระบบทวิภาคี

เป็นรูปแบบการจัดการศึกษาที่เกิดจากข้อตกลงร่วมกันระหว่างสถานศึกษากับสถานประกอบการ รัฐวิสาหกิจ หรือหน่วยงานของรัฐ โดยผู้เรียนใช้เวลาส่วนหนึ่งในสถานศึกษา และเรียนภาคปฏิบัติในสถานประกอบการ รัฐวิสาหกิจ หรือหน่วยงานของรัฐ เพื่อให้การจัดการศึกษาระบบทวิภาคีสามารถเพิ่มขีดความสามารถด้านการผลิตและพัฒนากำลังคนตรงตามความต้องการของผู้ใช้และเป็นไปตามจุดหมายของหลักสูตร ทั้งนี้ สถานศึกษาต้องดำเนินการ ดังนี้

9.1 นำรายวิชาทวิภาคีในกลุ่มสมรรถนะวิชาชีพเลือก รวมไม่น้อยกว่า 18 หน่วยกิต ไปร่วมกำหนดรายละเอียดของรายวิชา กับสถานประกอบการ รัฐวิสาหกิจ หรือหน่วยงานของรัฐที่ร่วมจัดการศึกษาระบบทวิภาคี

ได้แก่ จุดประสงค์รายวิชา สมรรถนะรายวิชา คำอธิบายรายวิชา เวลาที่ใช้ฝึกและจำนวนหน่วยกิตให้สอดคล้องกับ ลักษณะงานของสถานประกอบการ รัฐวิสาหกิจ หรือหน่วยงานของรัฐ รวมทั้งสมรรถนะวิชาชีพของสาขางาน ทั้งนี้ การกำหนดจำนวนหน่วยกิตและจำนวนชั่วโมงที่ใช้ฝึกอาชีพของแต่ละรายวิชาทวิภาคีให้เป็นไปตามที่หลักสูตร กำหนด

9.2 ร่วมจัดทำแผนฝึกอาชีพ พร้อมแนวการวัดและประเมินผลในแต่ละรายวิชากับสถาน ประกอบการ รัฐวิสาหกิจ หรือหน่วยงานของรัฐที่ร่วมจัดการศึกษาระบบทวิภาคี เพื่อนำไปใช้ในการฝึกอาชีพ และ ดำเนินการวัดและประเมินผลเป็นรายวิชา

9.3 จัดแผนการเรียนระบบทวิภาคีตามความพร้อมของสถานประกอบการ รัฐวิสาหกิจ หรือ หน่วยงานของรัฐ ที่จัดการศึกษาระบบทวิภาคีร่วมกัน โดยอาจนำรายวิชาอื่นที่สอดคล้องกับลักษณะงานของสถาน ประกอบการ รัฐวิสาหกิจ หรือหน่วยงานของรัฐนั้น ๆ ไปจัดร่วมด้วยก็ได้

## 10. การเข้าเรียน

ผู้เข้าเรียนต้องสำเร็จการศึกษาไม่ต่ำกว่าระดับมัธยมศึกษาปีที่ 3 หรือเทียบเท่า และมีคุณสมบัติ เป็นไปตามระเบียบกระทรวงศึกษาธิการว่าด้วยการจัดการศึกษาและประเมินผลการเรียนตามหลักสูตร ประกาศนียบัตรวิชาชีพ

## 11. การประเมินผลการเรียน

เน้นการประเมินสภาพจริง ทั้งนี้ ให้เป็นไปตามระเบียบกระทรวงศึกษาธิการว่าด้วยการจัดการ ศึกษาและการประเมินผลการเรียนตามหลักสูตรประกาศนียบัตรวิชาชีพ

## 12. การสำเร็จการศึกษาตามหลักสูตร

12.1 ได้รายวิชาและจำนวนหน่วยกิตสะสมในทุกหมวดวิชา ครบถ้วนตามที่กำหนดไว้ใน หลักสูตรแต่ละประเภทวิชาและสาขาวิชา และตามแผนการเรียนที่สถานศึกษากำหนด

12.2 ได้ค่าระดับคะแนนเฉลี่ยสะสมไม่ต่ำกว่า 2.00

12.3 ผ่านเกณฑ์การประเมินมาตรฐานวิชาชีพ

12.4 ได้เข้าร่วมปฏิบัติการกิจกรรมเสริมหลักสูตรตามแผนการเรียนที่สถานศึกษากำหนด และ “ผ่าน” ทุกภาคเรียน

ผลการดำเนินการจัดหลักสูตรประกาศนียบัตรวิชาชีพ (ปวช.) ของวิทยาลัยชุมชนที่ผ่านมา  
 ตารางที่ 1 จำนวนนักศึกษาหลักสูตรประกาศนียบัตรวิชาชีพ (ปวช.) ในช่วงปีการศึกษา 2554 – 2565

ปีการศึกษา	จำนวนนักศึกษาหลักสูตรประกาศนียบัตรวิชาชีพ (ปวช.) ทั้งหมด (คน)	จำนวนวิทยาลัยชุมชนที่เปิดสอนหลักสูตรประกาศนียบัตรวิชาชีพ (ปวช.)
รวม	17,878	
2554	1,542	วิทยาลัยชุมชน 2 แห่ง
2555	1,573	วิทยาลัยชุมชน 2 แห่ง
2556	1,588	วิทยาลัยชุมชน 2 แห่ง
2557	1,387	วิทยาลัยชุมชน 2 แห่ง
2558	1,266	วิทยาลัยชุมชน 2 แห่ง
2559	1,210	วิทยาลัยชุมชน 2 แห่ง
2560	1,362	วิทยาลัยชุมชน 2 แห่ง
2561	1,433	วิทยาลัยชุมชน 2 แห่ง
2562	1,531	วิทยาลัยชุมชน 2 แห่ง
2563	1,718	วิทยาลัยชุมชน 2 แห่ง
2564	1,657	วิทยาลัยชุมชน 2 แห่ง
2565	1611	วิทยาลัยชุมชน 2 แห่ง

ข้อมูลจาก ระบบสารสนเทศเพื่อผู้บริหารระดับสูง (Executive Information System: EIS) : 30 มิถุนายน 2566

จำนวนนักศึกษาหลักสูตรประกาศนียบัตรวิชาชีพ (ปวช.) ของวิทยาลัยชุมชนทั้งหมด ในช่วงปีการศึกษา 2554 – 2565 รวมทั้งสิ้น 17,878 คน

ตารางที่ 2 จำนวนนักศึกษารวมทั้งหมด หลักสูตรประกาศนียบัตรวิชาชีพ (ปวช.) วิทยาลัยชุมชน ตั้งแต่ปีการศึกษา 2556 – 2565

วิทยาลัยชุมชน	รวมทั้งสิ้น	2556	2557	2558	2559	2560	2561	2562	2563	2564	2565
รวม	14,763	1,588	1,387	1,266	1,210	1,362	1,433	1,531	1,718	1,657	1,611
1.พิจิตร	12,166	1,351	1,183	1,096	1,051	1,181	1,222	1,270	1,329	1,243	1,240
2.อุทัยธานี	2,597	237	204	170	159	181	211	261	389	414	371

ข้อมูลจาก ระบบสารสนเทศเพื่อผู้บริหารระดับสูง (Executive Information System: EIS) : 30 มิถุนายน 2566

ตารางที่ 3 จำนวนนักศึกษารวมทั้งหมด หลักสูตรประกาศนียบัตรวิชาชีพ (ปวช.) วิทยาลัยชุมชน ตั้งแต่ปีการศึกษา 2556 – 2565 จำแนกตามสาขาวิชา

สาขาวิชา	รวมทั้งสิ้น (คน)	2556	2557	2558	2559	2560	2561	2562	2563	2564	2565
รวม	14,763	1,588	1,387	1,266	1,210	1,362	1,433	1,531	1,718	1,657	1,611
1.การบัญชี	1,860	67	95	163	186	215	217	238	260	238	181
2.คอมพิวเตอร์ธุรกิจ	2,765	155	249	308	282	307	323	295	300	254	292
3.เครื่องกล	444	288	145	5	4	2	-	-	-	-	-
4.ช่างเชื่อมโลหะ	340	15	29	29	37	45	41	37	46	32	29
5.ช่างไฟฟ้ากำลัง	2,258	68	140	167	160	188	229	279	329	340	358
6.ช่างยนต์	5,165	199	328	445	491	556	559	611	670	669	637
7.ช่างอิเล็กทรอนิกส์	473	23	24	38	47	49	64	55	61	59	53
8.พณิชยการ	927	560	274	91	2	-	-	-	-	-	-
9.ไฟฟ้าและอิเล็กทรอนิกส์	308	196	91	20	1	-	-	-	-	-	-
10.โลหะการ	28	17	11	-	-	-	-	-	-	-	-
11.การออกแบบผลิตภัณฑ์	1	-	1	-	-	-	-	-	-	-	-
12.เทคโนโลยีสารสนเทศ	194	-	-	-	-	-	-	16	52	65	61

ข้อมูลจาก ระบบสารสนเทศเพื่อผู้บริหารระดับสูง (Executive Information System: EIS) : 30 มิถุนายน 2566

**ตารางที่ 4** จำนวนนักศึกษาเข้าใหม่ หลักสูตรประกาศนียบัตรวิชาชีพ (ปวช.) ของวิทยาลัยชุมชน ตั้งแต่ปีการศึกษา 2556 – 2566

วิทยาลัยชุมชน	รวมทั้งสิ้น (คน)	ปีการศึกษา											แนวโน้ม
		2556	2557	2558	2559	2560	2561	2562	2563	2564	2565	2566	
รวม	6,677	746	516	516	539	617	661	658	739	571	617	497	
1.พิจิตร	5,435	662	434	441	459	521	551	509	515	440	507	396	
2.อุทัยธานี	1,223	84	82	75	80	96	110	149	224	131	110	82	
3.สงขลา	19	-	-	-	-	-	-	-	-	-	-	19	

ปีการศึกษา 2556-2565 ข้อมูลจากระบบสารสนเทศเพื่อผู้บริหารระดับสูง (Executive Information System: EIS) : 2 ตุลาคม 2566 ส่วนปีการศึกษา 2566: ข้อมูลจากระบบภาวะการดำเนินงานทำของวิทยาลัยชุมชน ข้อมูล ณ วันที่ 2 ตุลาคม 2566

**ตารางที่ 5** จำนวนนักศึกษาเข้าใหม่ หลักสูตรประกาศนียบัตรวิชาชีพ (ปวช.) ของวิทยาลัยชุมชน ตั้งแต่ปีการศึกษา 2556 – 2566 จำแนกตามสาขาวิชา

สาขาวิชา	รวมทั้งสิ้น (คน)	ปีการศึกษา										
		2556	2557	2558	2559	2560	2561	2562	2563	2564	2565	2566
รวม	6,677	746	516	516	539	617	661	658	739	571	617	497
1.การบัญชี	856	67	44	84	98	86	85	114	101	68	53	56
2.คอมพิวเตอร์ธุรกิจ	1332	155	136	117	115	147	148	92	103	95	128	96
3.เครื่องกล	6	5	1	-	-	-	-	-	-	-	-	-
4.ช่างเชื่อมโลหะ	158	15	19	12	18	17	11	17	22	-	16	11
5.ช่างไฟฟ้ากำลัง	1134	68	87	69	60	99	116	125	144	124	143	99
6.ช่างยนต์	2606	199	212	213	225	246	269	278	301	231	245	187
7.ช่างอิเล็กทรอนิกส์	240	23	16	21	23	22	32	16	24	28	23	12
8.พณิชยการ	192	176	-	-	-	-	-	16	-	-	-	-
9.ไฟฟ้าและอิเล็กทรอนิกส์	38	38	-	-	-	-	-	-	-	-	-	-
10.การออกแบบผลิตภัณฑ์	1	-	1	-	-	-	-	-	-	-	-	-
11.เทคโนโลยีสารสนเทศ	114	-	-	-	-	-	-	-	44	25	9	36

ข้อมูลจาก ระบบสารสนเทศเพื่อผู้บริหารระดับสูง (Executive Information System: EIS) : 3 ตุลาคม 2566

### บทที่ 3 วิธีดำเนินการ

การดำเนินการสำรวจข้อมูลนักศึกษาแรกเข้าของวิทยาลัยชุมชน หลักสูตรประกาศนียบัตรวิชาชีพ (ปวช.) ณ ภาคการศึกษาที่ 1 ปีการศึกษา 2567 ดำเนินการตามขั้นตอน ดังนี้

1. ทบทวนแบบสอบถามข้อมูลนักศึกษาแรกเข้า ภาคการศึกษาที่ 1 ปีการศึกษา 2566 ที่ผ่านมา เพื่อให้ข้อคำถามให้สมบูรณ์
2. สถาบันวิทยาลัยชุมชนกำหนดปฏิทิน แนวปฏิบัติ การรายงานผลการดำเนินงานตามพันธกิจ วิทยาลัยชุมชน ประจำปีงบประมาณ พ.ศ. 2567 พร้อมทั้งออกแบบแบบสอบถามสำหรับการเก็บรวบรวมข้อมูลแรกเข้า หลักสูตรประกาศนียบัตรวิชาชีพ (ปวช.) ประจำปีการศึกษา 2567 และแจ้งให้วิทยาลัยชุมชนทราบและถือเป็นแนวปฏิบัติ
3. วิทยาลัยชุมชนที่มีแรกเข้า หลักสูตรประกาศนียบัตรวิชาชีพ (ปวช.) ประจำปีการศึกษา 2567 มอบหมายคณะทำงานเก็บรวบรวมข้อมูลนักศึกษาแรกเข้าหลักสูตรสัมฤทธิ์บัตรวิทยาลัยชุมชน โดยใช้แบบสอบถามที่กำหนด และบันทึกข้อมูลใน excel ให้แล้วเสร็จภายในวันที่ 30 ตุลาคม 2567 ไม่ได้บันทึกข้อมูลในระบบสารสนเทศเพื่อการเชื่อมโยงการศึกษา เนื่องจากเครื่องคอมพิวเตอร์แม่ข่ายของสถาบันวิทยาลัยชุมชนถูกโจมตีด้วยไวรัส ransomware เมื่อวันที่ 29 มิถุนายน 2567 ส่งผลให้ระบบภาวะการปฏิบัติงานทำยังไม่สามารถใช้งานได้
4. สถาบันวิทยาลัยชุมชนตรวจสอบความถูกต้อง สมบูรณ์ของข้อมูลที่บันทึกใน excel ประมวล และวิเคราะห์ข้อมูล
5. สถาบันวิทยาลัยชุมชนวิเคราะห์ข้อมูลโดยใช้การแจกแจงความถี่ และค่าร้อยละ และค่าเฉลี่ย ( $\bar{X}$ ) และจัดทำสรุปรายงานผลการสำรวจข้อมูลนักศึกษาแรกเข้าหลักสูตรประกาศนียบัตรวิชาชีพ (ปวช.) ภาคการศึกษาที่ 1 การศึกษา 2567
6. สถาบันวิทยาลัยชุมชนนำเสนอรายงานผลการสำรวจต่อวิทยาลัยชุมชน และจัดทำเอกสารเผยแพร่ให้แก่บุคลากรทั้งในระดับสถาบันวิทยาลัยชุมชน และวิทยาลัยชุมชนนำไปใช้ประโยชน์ในส่วนที่เกี่ยวข้องต่อไป

#### ประชากรที่ให้ข้อมูล

เป็นการสำรวจข้อมูลนักศึกษาแรกเข้าของวิทยาลัยชุมชน ณ ภาคการศึกษาที่ 1 ปีการศึกษา 2567 ที่ลงทะเบียนเข้าศึกษาในหลักสูตรระดับประกาศนียบัตรวิชาชีพ (ปวช.) ของวิทยาลัยชุมชน 3 แห่ง จำนวนทั้งสิ้น 383 คน

#### การเก็บรวบรวมข้อมูล

1. เครื่องมือที่ใช้ในการเก็บรวบรวมข้อมูล คือระบบสารสนเทศเพื่อการเชื่อมโยงการศึกษาและการปฏิบัติงานของผู้สำเร็จการศึกษาวิทยาลัยชุมชน ซึ่งแบ่งข้อคำถามออกเป็น 5 ประเด็น ตามตัวแปรดังนี้

- 1.1 ข้อมูลพื้นฐานของนักศึกษาแรกเข้า  
ประกอบด้วยข้อมูลด้าน เชื้อชาติ สัญชาติ ศาสนา เพศ อายุ สถานภาพ และสาขาวิชาที่เรียน
- 1.2 ข้อมูลการออกกลางคัน (กรณีที่เคยศึกษาที่วิทยาลัยชุมชนมาก่อน)
- 1.3 ประวัติการศึกษาที่ผ่านมา



ประกอบด้วยข้อมูลด้าน ระยะเวลาที่สำเร็จการศึกษาจากสถานศึกษาเดิม วุฒิการศึกษาเดิมและเคยศึกษาต่อในระดับอุดมศึกษามาก่อนหรือไม่

1.4 ภาวะการมีงานทำและการประกอบอาชีพ ประกอบด้วยข้อมูลด้าน ภาวะการมีงานทำ อาชีพ รายได้

1.5 ความต้องการศึกษาต่อหลังสำเร็จการศึกษาที่วิทยาลัยชุมชน

## 2. ประชากรที่ศึกษา

วิทยาลัยชุมชนดำเนินการสำรวจข้อมูลนักศึกษาแรกเข้า ณ ภาคการศึกษาที่ 1 ปีการศึกษา 2566 รวมจำนวนทั้งสิ้น 383 คน

**ตารางที่ 6** ผลการสำรวจข้อมูลนักศึกษาแรกเข้าของวิทยาลัยชุมชน หลักสูตรประกาศนียบัตรวิชาชีพ (ปวช.) ณ ภาคการศึกษาที่ 1 ปีการศึกษา 2567 ของวิทยาลัยชุมชน 3 แห่ง

วิทยาลัยชุมชน	จำนวนนักศึกษาแรกเข้า 1/2567* (1)	จำนวนนักศึกษาแรกเข้าที่ตอบแบบสอบถาม* (2)	ร้อยละ (%)	ผลต่าง (1)-(2)
รวม	397	383	96.47	14
1.พิจิตร	284	284	100.00	-
2.อุทัยธานี	102	99	97.06	3
3.สงขลา	11	-	0.00	11

\* ข้อมูลการสำรวจนักศึกษาแรกเข้าจากระบบทะเบียนวิทยาลัยชุมชน ณ วันที่ 23 ธันวาคม 2567

## บทที่ 4 ผลการวิเคราะห์ข้อมูล

การเก็บรวบรวมข้อมูลในครั้งนี้เป็นการเก็บรวบรวมข้อมูลเชิงสำรวจนักศึกษาแรกเข้า ณ ภาคการศึกษาที่ 1 ปีการศึกษา 2567 ที่ลงทะเบียนเข้าศึกษาในหลักสูตรระดับประกาศนียบัตรวิชาชีพ (ปวช.) ของวิทยาลัยชุมชน 3 แห่ง ได้แก่ วิทยาลัยชุมชนพิจิตร อุทัยธานี และสงขลา โดยแบ่งการนำเสนอผลการวิเคราะห์ข้อมูลออกเป็น 5 ส่วน ดังนี้

**ส่วนที่ 1 ข้อมูลพื้นฐานของนักศึกษาแรกเข้า** ประกอบด้วยข้อมูลเชื้อชาติ สัญชาติ ศาสนา เพศ อายุ สถานภาพสมรส และสาขาวิชาที่เรียน

**ส่วนที่ 2 ข้อมูลการออกกลางคัน (กรณีที่เคยศึกษาที่วิทยาลัยชุมชนมาก่อน)**

**ส่วนที่ 3 ประวัติการศึกษาที่ผ่านมา** ประกอบด้วยข้อมูลด้านวุฒิการศึกษาเดิม ระยะเวลาที่สำเร็จการศึกษาจากสถานศึกษาเดิม สถานศึกษาที่เคยศึกษาต่อในระดับอุดมศึกษา

**ส่วนที่ 4 ภาวะการมีงานทำและการประกอบอาชีพ** ประกอบด้วยข้อมูลการมีงานทำ อาชีพและรายได้

**ส่วนที่ 5 ความต้องการศึกษาต่อหลังสำเร็จการศึกษาที่วิทยาลัยชุมชน**

**ส่วนที่ 1 ข้อมูลพื้นฐานของนักศึกษาแรกเข้าหลักสูตรประกาศนียบัตรวิชาชีพ (ปวช.) ณ ภาคการศึกษาที่ 1 ปีการศึกษา 2567** ประกอบด้วยข้อมูลเชื้อชาติ สัญชาติ ศาสนา เพศ อายุ สถานภาพสมรส และสาขาวิชาที่เรียน

**ตารางที่ 7 จำนวนและร้อยละของนักศึกษาแรกเข้า หลักสูตรประกาศนียบัตรวิชาชีพ (ปวช.) ณ ภาคการศึกษาที่ 1 ปีการศึกษา 2567 ของวิทยาลัยชุมชน จำแนกตามเชื้อชาติ**

วิทยาลัยชุมชน	จำนวนผู้ตอบแบบสอบถามทั้งหมด	จำนวนผู้ตอบแบบสอบถามข้อนี้	เชื้อชาติ	
			ไทย	พม่า
รวม	383	383	382	1
ร้อยละ (%)		100.00	99.74	0.26
1.พิจิตร	284	284	283	1
2.อุทัยธานี	99	99	99	-

จากตาราง นักศึกษาแรกเข้า หลักสูตรประกาศนียบัตรวิชาชีพ (ปวช.) ณ ภาคการศึกษาที่ 1 ปีการศึกษา 2567 ที่ตอบแบบสอบถามข้อนี้ มีจำนวน 383 คน คิดเป็นร้อยละ 100 ของผู้ตอบแบบสอบถามทั้งหมด พบว่า ส่วนใหญ่เป็นเชื้อชาติไทย จำนวน 382 คน คิดเป็นร้อยละ 99.74 และเชื้อชาติพม่า จำนวน 1 คน คิดเป็นร้อยละ 0.26

**ตารางที่ 8** จำนวนและร้อยละของนักศึกษาแรกเข้า หลักสูตรประกาศนียบัตรวิชาชีพ (ปวช.) ณ ภาคการศึกษาที่ 1 ปีการศึกษา 2564 2565 2566 ของวิทยาลัยชุมชน จำแนกตามเชื้อชาติ

วิทยาลัยชุมชน	เชื้อชาติ				
	2564		2565	2566	
	ไทย	พม่า	ไทย	ไทย	พม่า
รวม	558	1	98	477	1
ร้อยละ (%)	99.82	0.18	100	99.79	0.21
1. พิจิตร	431	1	-	384	1
2. อุทัยธานี	127	-	98	78	-
3. สงขลา	-	-	-	15	-

นักศึกษาแรกเข้า หลักสูตรประกาศนียบัตรวิชาชีพ (ปวช.) ณ ภาคการศึกษาที่ 1 ปีการศึกษา 2564 2566 2567 ที่ตอบแบบสอบถามข้อนี้ พบว่า ส่วนใหญ่เป็นเชื้อชาติไทย ส่วนปีการศึกษา 2565 พบว่า ทุกคนมีเชื้อชาติไทย

**ตารางที่ 9** จำนวนและร้อยละของนักศึกษาแรกเข้า หลักสูตรประกาศนียบัตรวิชาชีพ (ปวช.) ณ ภาคการศึกษาที่ 1 ปีการศึกษา 2567 ของวิทยาลัยชุมชน จำแนกตามสัญชาติ

วิทยาลัยชุมชน	จำนวนผู้ตอบแบบสอบถามทั้งหมด	จำนวนผู้ตอบแบบสอบถามข้อนี้	สัญชาติ	
			ไทย	พม่า
รวม	383	383	382	1
ร้อยละ (%)		100.00	99.74	0.26
1. พิจิตร	284	284	283	1
2. อุทัยธานี	99	99	99	-

จากตาราง นักศึกษาแรกเข้า หลักสูตรประกาศนียบัตรวิชาชีพ (ปวช.) ณ ภาคการศึกษาที่ 1 ปีการศึกษา 2567 ที่ตอบแบบสอบถามข้อนี้ มีจำนวน 383 คน คิดเป็นร้อยละ 100 ของผู้ตอบแบบสอบถามทั้งหมด พบว่า ส่วนใหญ่เป็นสัญชาติไทย จำนวน 382 คน คิดเป็นร้อยละ 99.74 และสัญชาติพม่า จำนวน 1 คน คิดเป็นร้อยละ 0.26

ตารางที่ 10 จำนวนและร้อยละของนักศึกษาแรกเข้า หลักสูตรประกาศนียบัตรวิชาชีพ (ปวช.) ณ ภาคการศึกษาที่ 1 การศึกษา 2564 2565 2566 ของวิทยาลัยชุมชน จำแนกตามสัญชาติ

วิทยาลัยชุมชน	สัญชาติ				
	2564		2565	2566	
	ไทย	พม่า	ไทย	ไทย	พม่า
รวม	558	1	98	477	1
ร้อยละ (%)	99.82	0.18	100	99.79	0.21
1. พิจิตร	431	1	-	384	1
2. อุทัยธานี	127	-	98	78	-
3.สงขลา	-	-	-	15	-

นักศึกษาแรกเข้า หลักสูตรประกาศนียบัตรวิชาชีพ (ปวช.) ณ ภาคการศึกษาที่ 1 ปีการศึกษา 2563 2564 2565 ที่ตอบแบบสอบถามข้อนี้ พบว่า ปีการศึกษา 2564 2566 และ 2567 ส่วนใหญ่เป็นสัญชาติไทย ส่วนปีการศึกษา 2565 พบว่า ทุกคนมีสัญชาติไทย

ตารางที่ 11 จำนวนและร้อยละของนักศึกษาแรกเข้า หลักสูตรประกาศนียบัตรวิชาชีพ (ปวช.) ณ ภาคการศึกษาที่ 1 ปีการศึกษา 2567 ของวิทยาลัยชุมชน จำแนกตามศาสนา

วิทยาลัยชุมชน	จำนวนผู้ตอบแบบสอบถามทั้งหมด	แบบสอบถามข้อนี้	ศาสนา
			พุทธ
รวม	383	383	383
ร้อยละ (%)		100.00	100.00
1.พิจิตร	284	284	284
2.อุทัยธานี	99	99	99

จากตาราง นักศึกษาแรกเข้า หลักสูตรประกาศนียบัตรวิชาชีพ (ปวช.) ณ ภาคการศึกษาที่ 1 ปีการศึกษา 2567 ที่ตอบแบบสอบถามข้อนี้ มีจำนวน 383 คน คิดเป็นร้อยละ 100 ของผู้ตอบแบบสอบถามทั้งหมด พบว่าทั้งหมดนับถือศาสนาพุทธ

**ตารางที่ 12** จำนวนและร้อยละของนักศึกษาแรกเข้า หลักสูตรประกาศนียบัตรวิชาชีพ (ปวช.) ณ ภาคการศึกษาที่ 1 ปีการศึกษา 2564 2565 2566 ของวิทยาลัยชุมชน จำแนกตามศาสนา

วิทยาลัยชุมชน	ศาสนา			
	2564	2565	2566	
	พุทธ	พุทธ	พุทธ	อิสลาม
รวม	559	98	473	5
ร้อยละ (%)	100	100	98.95	1.05
1. พิจิตร	432	-	385	-
2. อุทัยธานี	127	98	78	-
3.สงขลา	-	-	10	5

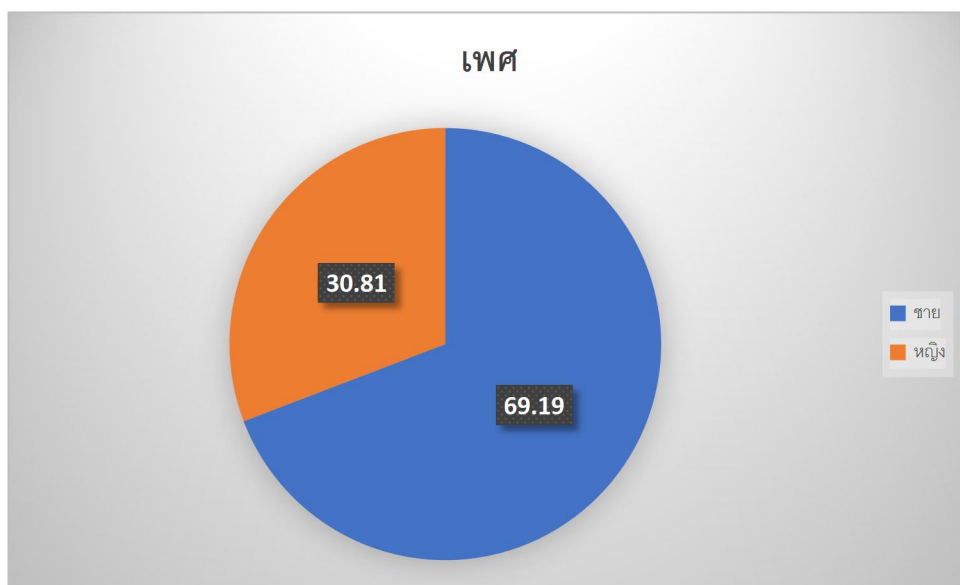
นักศึกษาแรกเข้า หลักสูตรประกาศนียบัตรวิชาชีพ (ปวช.) ณ ภาคการศึกษาที่ 1 ปีการศึกษา 2564 2565 และ 2567 ที่ตอบแบบสอบถามข้อนี้ พบว่า นับถือศาสนาพุทธทุกคน ส่วนปีการศึกษา 2566 ส่วนใหญ่นับถือศาสนาพุทธ รองลงมาคือศาสนาอิสลาม

**ตารางที่ 13** จำนวนและร้อยละของนักศึกษาแรกเข้า หลักสูตรประกาศนียบัตรวิชาชีพ (ปวช.) ณ ภาคการศึกษาที่ 1 ปีการศึกษา 2567 ของวิทยาลัยชุมชน จำแนกตามเพศ

วิทยาลัยชุมชน	จำนวนผู้ตอบแบบสอบถามทั้งหมด	จำนวนผู้ตอบแบบสอบถามข้อนี้	เพศ	
			ชาย	หญิง
รวม	383	383	265	118
ร้อยละ (%)		100.00	69.19	30.81
1.พิจิตร	284	284	196	88
2.อุทัยธานี	99	99	69	30

จากตาราง นักศึกษาแรกเข้า หลักสูตรประกาศนียบัตรวิชาชีพ (ปวช.) ณ ภาคการศึกษาที่ 1 ปีการศึกษา 2567 ที่ตอบแบบสอบถามข้อนี้ มีจำนวน 383 คน พบว่า ส่วนใหญ่เป็นเพศชาย จำนวน 265 คน คิดเป็นร้อยละ 69.19 ส่วนเพศหญิงมีจำนวน 118 คน คิดเป็นร้อยละ 30.81

**แผนภูมิที่ 1** เปรียบเทียบร้อยละของนักศึกษาแรกเข้าหลักสูตรประกาศนียบัตรวิชาชีพ (ปวช.) ณ ภาควิชาการศึกษาคณะที่ 1 ปีการศึกษา 2567 ของวิทยาลัยชุมชน จำแนกตามเพศ



**ตารางที่ 14** จำนวนและร้อยละของนักศึกษาแรกเข้า หลักสูตรประกาศนียบัตรวิชาชีพ (ปวช.) ณ ภาควิชาการศึกษาคณะที่ 1 ปีการศึกษา 2564 2565 2566 ของวิทยาลัยชุมชน จำแนกตามเพศ

วิทยาลัยชุมชน	เพศ					
	2564		2565		2566	
	ชาย	หญิง	ชาย	หญิง	ชาย	หญิง
รวม	377	182	63	35	329	149
ร้อยละ (%)	67.4	32.6	64.29	35.71	68.83	31.17
1. พิจิตร	297	135	-	-	273	112
2. อุทัยธานี	80	47	63	35	51	27
3.สงขลา	-	-	-	-	5	10

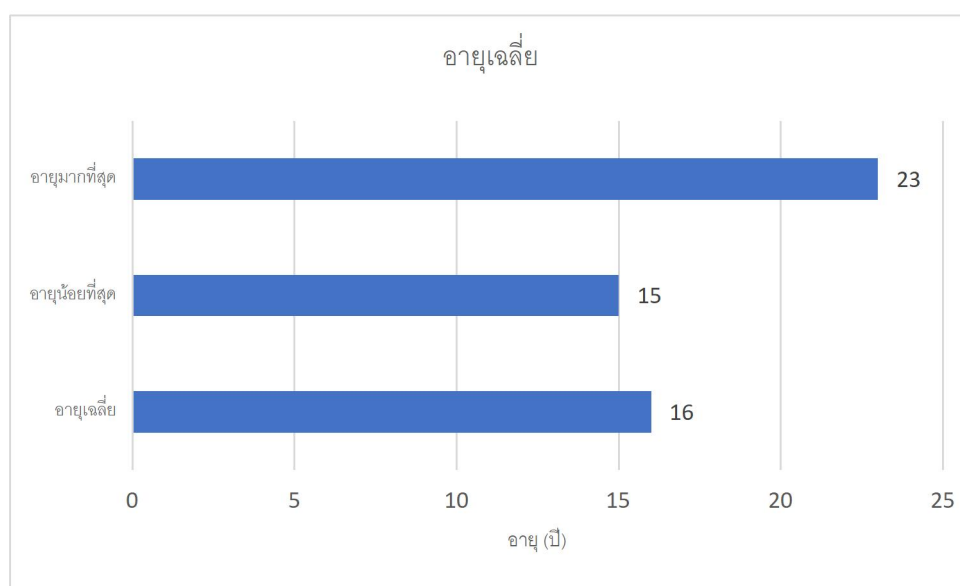
นักศึกษาแรกเข้า หลักสูตรประกาศนียบัตรวิชาชีพ (ปวช.) ณ ภาควิชาการศึกษาคณะที่ 1 ปีการศึกษา 2564 2565 2566 และ 2567 ที่ตอบแบบสอบถามข้อนี้ พบว่า ส่วนใหญ่เป็นเพศชาย

ตารางที่ 15 นักศึกษาแรกเข้า หลักสูตรประกาศนียบัตรวิชาชีพ (ปวช.) ณ ภาคการศึกษาที่ 1 ปีการศึกษา 2567 ของวิทยาลัยชุมชน จำแนกตามอายุเฉลี่ย สูงสุด และต่ำสุด

วิทยาลัยชุมชน	จำนวนผู้ตอบแบบสอบถามทั้งหมด	จำนวนผู้ตอบแบบสอบถามข้อนี้	อายุเฉลี่ย (ปี)		
			อายุเฉลี่ย	อายุน้อยที่สุด	อายุมากที่สุด
	383	383	16	15	23
1.พิจิตร	284	284	16	15	23
2.อุทัยธานี	99	99	16	15	20

จากตาราง นักศึกษาแรกเข้า หลักสูตรประกาศนียบัตรวิชาชีพ (ปวช.) ณ ภาคการศึกษาที่ 1 ปีการศึกษา 2567 ที่ตอบแบบสอบถามข้อนี้ มีจำนวน 383 คน พบว่า อายุเฉลี่ยของนักศึกษาคือ 16 ปี โดยมีนักศึกษาอายุน้อยที่สุดคือ 15 ปี ส่วนอายุมากที่สุดคือ 23 ปี

แผนภูมิที่ 2 เปรียบเทียบร้อยละของนักศึกษาแรกเข้า หลักสูตรประกาศนียบัตรวิชาชีพ (ปวช.) ณ ภาคการศึกษาที่ 1 ปีการศึกษา 2567 ของวิทยาลัยชุมชน จำแนกตามอายุเฉลี่ย สูงสุด และต่ำสุด



ตารางที่ 16 นักศึกษาแรกเข้า หลักสูตรประกาศนียบัตรวิชาชีพ (ปวช.) ณ ภาคการศึกษาที่ 1 ปีการศึกษา 2563  
2564 2565 2566 ของวิทยาลัยชุมชน จำแนกตามอายุเฉลี่ย สูงสุด และต่ำสุด

วิทยาลัย ชุมชน	อายุเฉลี่ย (ปี)								
	2564			2565			2566		
	อายุเฉลี่ย	อายุน้อย ที่สุด	อายุมาก ที่สุด	อายุเฉลี่ย	อายุน้อย ที่สุด	อายุมาก ที่สุด	อายุเฉลี่ย	อายุน้อย ที่สุด	อายุมาก ที่สุด
	16	14	37	16	14	27	16	14	31
1. พิจิตร	15	14	37	-	-	-	16	14	31
2. อุทัยธานี	16	14	19	16	14	27	16	14	22
3.สงขลา	-	-	-	-	-	-	16	15	19

จากตาราง นักศึกษาแรกเข้า หลักสูตรประกาศนียบัตรวิชาชีพ (ปวช.) ณ ภาคการศึกษาที่ 1 ปีการศึกษา 2564 2565 2566 ที่ตอบแบบสอบถามข้อนี้ พบว่า อายุเฉลี่ยของนักศึกษาคือ 16 ปี โดยมีนักศึกษายายุน้อยที่สุดคือ 14 ปี ส่วนอายุมากที่สุดในปี 2564 2565 และ 2566 คือ 37 27 และ 31

ตารางที่ 17 จำนวนและร้อยละของนักศึกษาแรกเข้า หลักสูตรประกาศนียบัตรวิชาชีพ (ปวช.) ณ ภาคการศึกษาที่ 1 ปีการศึกษา 2567 ของวิทยาลัยชุมชน จำแนกตามสถานภาพสมรส

วิทยาลัย ชุมชน	จำนวนผู้ตอบ แบบสอบถาม ทั้งหมด	จำนวนผู้ตอบ แบบสอบถาม ข้อนี้ (คน)	สถานภาพ สมรส
			โสด
รวม	383	383	383
ร้อยละ (%)		100.00	100.00
1.พิจิตร	284	284	284
2.อุทัยธานี	99	99	99

จากตาราง นักศึกษาแรกเข้า หลักสูตรประกาศนียบัตรวิชาชีพ (ปวช.) ณ ภาคการศึกษาที่ 1 ปีการศึกษา 2567 ที่ตอบแบบสอบถามข้อนี้ มีจำนวน 383 คน คิดเป็นร้อยละ 100 ของผู้ตอบแบบสอบถามทั้งหมด พบว่า ทั้งหมดมีสถานภาพโสด



ตารางที่ 18 จำนวนและร้อยละของนักศึกษาแรกเข้า หลักสูตรประกาศนียบัตรวิชาชีพ (ปวช.) ณ ภาคการศึกษาที่ 1 ปีการศึกษา 2564 2565 2566 ของวิทยาลัยชุมชน จำแนกตามสถานภาพสมรส

วิทยาลัยชุมชน	สถานภาพสมรส			
	2564	2565	2566	
	โสด	โสด	โสด	แยกกันอยู่
รวม	559	98	474	4
ร้อยละ (%)	100	100	99.16	0.84
1.พิจิตร	432	-	381	4
2.อุทัยธานี	127	98	78	-
3.สงขลา	-	-	15	-

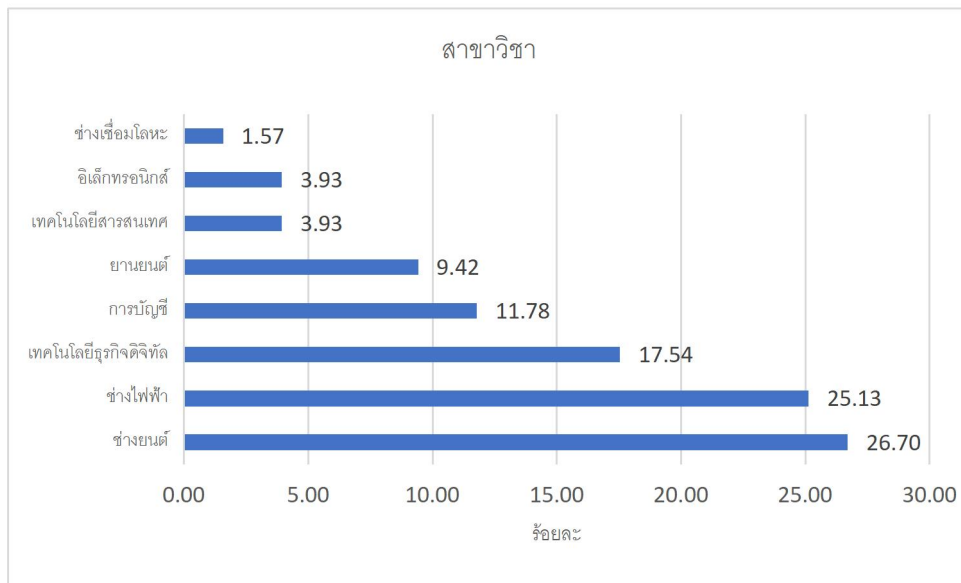
นักศึกษาแรกเข้า หลักสูตรประกาศนียบัตรวิชาชีพ (ปวช.) ณ ภาคการศึกษาที่ 1 ปีการศึกษา 2564 2565 และ 2567 ที่ตอบแบบสอบถามข้อนี้ พบว่า ทั้งหมดมีสถานภาพโสด ส่วนปีการศึกษา 2566 พบว่า ส่วนใหญ่มีสถานภาพโสด รองลงมาคือแยกกันอยู่

ตารางที่ 19 จำนวนและร้อยละของนักศึกษาแรกเข้า หลักสูตรประกาศนียบัตรวิชาชีพ (ปวช.) ณ ภาคการศึกษาที่ 1 ปีการศึกษา 2567 ของวิทยาลัยชุมชน จำแนกตามสาขาที่สมัครเรียน

วิทยาลัยชุมชน	จำนวนผู้ตอบแบบสอบถามทั้งหมด	จำนวนผู้ตอบแบบสอบถามข้อนี้ (คน)	สาขาวิชา							
			ช่างยนต์	ช่างไฟฟ้า	เทคโนโลยีธุรกิจดิจิทัล	การบัญชี	ยานยนต์	เทคโนโลยีสารสนเทศ	อิเล็กทรอนิกส์	ช่างเชื่อมโลหะ
รวม	383	382	102	96	67	45	36	15	15	6
ร้อยละ (%)		99.74	26.70	25.13	17.54	11.78	9.42	3.93	3.93	1.57
1.พิจิตร	284	284	102	66	67	28	-	-	15	6
2.อุทัยธานี	99	98	-	30	-	17	36	15	-	-

จากตาราง นักศึกษาแรกเข้า หลักสูตรประกาศนียบัตรวิชาชีพ (ปวช.) ณ ภาคการศึกษาที่ 1 ปีการศึกษา 2567 ที่ตอบแบบสอบถามข้อนี้ มีจำนวน 382 คน คิดเป็นร้อยละ 99.74 ของผู้ตอบแบบสอบถามทั้งหมด พบว่า สาขาที่มีผู้สมัครเรียนมากที่สุดคือ สาขาช่างยนต์ จำนวน 102 คน คิดเป็นร้อยละ 26.70 รองลงมาคือสาขาช่างไฟฟ้า จำนวน 96 คน คิดเป็นร้อยละ 25.13 และเทคโนโลยีธุรกิจดิจิทัล จำนวน 67 คน คิดเป็นร้อยละ 17.54

**แผนภูมิที่ 3** เปรียบเทียบร้อยละของนักศึกษาแรกเข้า หลักสูตรประกาศนียบัตรวิชาชีพ (ปวช.) ณ ภาคการศึกษาที่ 1 ปีการศึกษา 2567 ของวิทยาลัยชุมชน จำแนกตามสาขาที่สมัครเรียน



ตารางที่ 20 จำนวนและร้อยละของนักศึกษาแรกเข้า หลักสูตรประกาศนียบัตรวิชาชีพ (ปวช.) ณ ภาคการศึกษาที่ 1 ปีการศึกษา 2564 2565 2566 ของวิทยาลัยชุมชน จำแนกตามสาขาที่สมัครเรียน

วิทยาลัยชุมชน	สาขาวิชา														
	2564				2565				2566						
	เครื่องกล	ไฟฟ้าและอิเล็กทรอนิกส์	คอมพิวเตอร์ธุรกิจ	พาณิชย์	ช่างยนต์	ช่างไฟฟ้ากำลัง	การบัญชี	เทคโนโลยีสารสนเทศ	ช่างยนต์	คอมพิวเตอร์ธุรกิจ	ช่างไฟฟ้ากำลัง	การบัญชี	เทคโนโลยีสารสนเทศ	ช่างอิเล็กทรอนิกส์	ช่างเชื่อมโลหะ
รวม	227	120	93	66	45	29	17	7	184	94	92	53	32	12	11
ร้อยละ (%)	40.61	21.47	16.64	11.81	45.92	29.59	17.35	7.14	38.49	19.67	19.25	11.09	6.69	2.51	2.3
1.พิจิตร	178	89	93	44	-	-	-	-	146	94	76	46	-	12	11
2.อุทัยธานี	49	31	-	22	45	29	17	7	38	-	16	7	17	-	-
3.สงขลา	-	-	-	-	-	-	-	-	-	-	-	-	15	-	-

นักศึกษาแรกเข้า หลักสูตรประกาศนียบัตรวิชาชีพ (ปวช.) ณ ภาคการศึกษาที่ 1 ปีการศึกษา 2564 ที่ตอบแบบสอบถามข้อนี้ พบว่า ปีการศึกษา 2564 สาขาที่มีผู้สมัครเรียนมากที่สุดคือ เครื่องกล ส่วนปีการศึกษา 2565 2566 2567 พบว่า สาขาที่มีผู้สมัครเรียนมากที่สุดคือ ช่างยนต์

ส่วนที่ 2 ข้อมูลการออกกลางคัน (กรณีที่เคยศึกษาที่วิทยาลัยชุมชนมาก่อน)

ตารางที่ 21 จำนวนและร้อยละของนักศึกษาแรกเข้า หลักสูตรประกาศนียบัตรวิชาชีพ (ปวช.) ณ ภาคการศึกษาที่ 1 ปีการศึกษา 2567 ของวิทยาลัยชุมชน จำแนกว่าเคยเรียนอุดมศึกษามาก่อนหรือไม่

วิทยาลัยชุมชน	จำนวนผู้ตอบแบบสอบถามทั้งหมด	จำนวนผู้ตอบแบบสอบถามข้อนี้	เคยศึกษาต่อระดับอุดมศึกษามาก่อนหรือไม่	
			ไม่เคย	
รวม	383	383	383	
ร้อยละ (%)			100.00	
1.พิจิตร	284	284	284	
2.อุทัยธานี	99	99	99	

จากตาราง นักศึกษาแรกเข้า หลักสูตรประกาศนียบัตรวิชาชีพ (ปวช.) ณ ภาคการศึกษาที่ 1 ปีการศึกษา 2567 ที่ตอบแบบสอบถามข้อนี้ มีจำนวน 383 คน คิดเป็นร้อยละ 100 ของผู้ตอบแบบสอบถามทั้งหมด พบว่า ทั้งหมดไม่เคยศึกษาต่อระดับอุดมศึกษามาก่อน

ตารางที่ 22 จำนวนและร้อยละของนักศึกษาแรกเข้า หลักสูตรประกาศนียบัตรวิชาชีพ (ปวช.) ณ ภาคการศึกษาที่ 1 ปีการศึกษา 2564 2565 2566 ของวิทยาลัยชุมชน จำแนกว่าเคยเรียนอุดมศึกษามาก่อนหรือไม่

วิทยาลัยชุมชน	เคยศึกษาต่อระดับอุดมศึกษามาก่อนหรือไม่			
	2564	2565	2566	
	ไม่เคย	ไม่เคย	เคยศึกษาต่อระดับอนุปริญญา	ไม่เคย
รวม	559	98	1	477
ร้อยละ (%)	100	100	0.21	99.79
1.พิจิตร	432	-	1	384
2.อุทัยธานี	127	98	-	78
3.สงขลา	-	-	-	15

นักศึกษาแรกเข้า หลักสูตรประกาศนียบัตรวิชาชีพ (ปวช.) ณ ภาคการศึกษาที่ 1 ปีการศึกษา 2564 2565 2567 ที่ตอบแบบสอบถามข้อนี้ พบว่า ผู้ตอบแบบสอบถามข้อนี้ทุกคนไม่เคยศึกษาต่อในระดับอุดมศึกษามาก่อน ส่วนปีการศึกษา 2566 พบว่า ส่วนใหญ่ไม่เคยศึกษาต่อในระดับอุดมศึกษามาก่อน มี 1 คน ที่เคยศึกษาต่อระดับอนุปริญญา

ส่วนที่ 3 ประวัติการศึกษาที่ผ่านมา ประกอบด้วยข้อมูลด้านวุฒิการศึกษาเดิม ระยะเวลาที่สำเร็จการศึกษาจากสถานศึกษาเดิม สถานศึกษาที่เคยศึกษาต่อในระดับอุดมศึกษา

ตารางที่ 23 จำนวนและร้อยละของนักศึกษาแรกเข้า หลักสูตรประกาศนียบัตรวิชาชีพ (ปวช.) ณ ภาคการศึกษาที่ 1 ปีการศึกษา 2567 ของวิทยาลัยชุมชน จำแนกตามวุฒิการศึกษาที่จบ

วิทยาลัยชุมชน	จำนวนผู้ตอบแบบสอบถามทั้งหมด	จำนวนผู้ตอบแบบสอบถามข้อนี้ (คน)	วุฒิการศึกษา
			มัธยมศึกษาตอนต้น (ม.3)
รวม	383	383	383
ร้อยละ (%)		100.00	100.00
1.พิจิตร	284	284	284
2.อุทัยธานี	99	99	99

จากตาราง นักศึกษาแรกเข้า หลักสูตรประกาศนียบัตรวิชาชีพ (ปวช.) ณ ภาคการศึกษาที่ 1 ปีการศึกษา 2567 ที่ตอบแบบสอบถามข้อนี้ มีจำนวน 383 คน คิดเป็นร้อยละ 100 ของผู้ตอบแบบสอบถามทั้งหมด พบว่า ทุกคนสำเร็จการศึกษาระดับมัธยมศึกษาตอนต้น (ม.3)

ตารางที่ 24 จำนวนและร้อยละของนักศึกษาแรกเข้า หลักสูตรประกาศนียบัตรวิชาชีพ (ปวช.) ณ ภาคการศึกษาที่ 1 ปีการศึกษา 2564 2565 2566 ของวิทยาลัยชุมชน จำแนกตามวุฒิการศึกษาที่จบ

วิทยาลัยชุมชน	วุฒิการศึกษา						
	2564			2565	2566		
	มัธยมศึกษาปีที่ 3	การศึกษานอกระบบ (กศน. เทียบเท่า ม.6)	มัธยมศึกษาตอนปลาย (ม.6)	มัธยมศึกษาปีที่ 3	มัธยมศึกษาปีที่ 3	มัธยมศึกษาตอนปลาย (ม.6)	อนุปริญญาหรือสูงกว่า
รวม	369	134	55	98	470	5	3
ร้อยละ (%)	66.01	23.97	9.84	100	98.33	1.05	0.63
1.พิจิตร	290	134	7	-	377	5	3
2.อุทัยธานี	79	-	48	98	78	-	-
3.สงขลา	-	-	-	-	15	-	-

จากตาราง นักศึกษาแรกเข้า หลักสูตรประกาศนียบัตรวิชาชีพ (ปวช.) ณ ภาคการศึกษาที่ 1 ปีการศึกษา 2564 2565 2566 ที่ตอบแบบสอบถามข้อนี้ พบว่า ส่วนใหญ่มีวุฒิมัธยมศึกษาตอนปีที่ 3

ส่วนที่ 4 การมีงานทำและการประกอบอาชีพ ประกอบด้วยข้อมูลการมีงานทำ อาชีพและรายได้

ตารางที่ 25 จำนวนและร้อยละของนักศึกษาแรกเข้า หลักสูตรประกาศนียบัตรวิชาชีพ (ปวช.) ณ ภาคการศึกษาที่ 1 ปีการศึกษา 2567 ของวิทยาลัยชุมชน จำแนกตามภาวะการมีงานทำ

วิทยาลัย ชุมชน	จำนวนผู้ตอบ แบบสอบถาม ทั้งหมด	จำนวนผู้ตอบ แบบสอบถาม ข้อนี้ (คน)	ไม่มีงานทำ	
			จำนวน	ร้อยละ
รวม	383	383	383	100.00
1.พิจิตร	284	284	284	100.00
2.อุทัยธานี	99	99	99	100.00

จากตาราง นักศึกษาแรกเข้า หลักสูตรประกาศนียบัตรวิชาชีพ (ปวช.) ณ ภาคการศึกษาที่ 1 ปีการศึกษา 2567 ที่ตอบแบบสอบถามข้อนี้ มีจำนวน 383 คน คิดเป็นร้อยละ 100 ของผู้ตอบแบบสอบถามทั้งหมด พบว่า ผู้ตอบแบบสอบถามทุกคนไม่มีงานทำ

ตารางที่ 26 จำนวนและร้อยละของนักศึกษาแรกเข้า หลักสูตรประกาศนียบัตรวิชาชีพ (ปวช.) ณ ภาคการศึกษาที่ 1 ปีการศึกษา 2564 2565 2566 ของวิทยาลัยชุมชน จำแนกตามภาวะการมีงานทำ

วิทยาลัยชุมชน	ไม่มีงานทำ				มีงานทำ		ไม่มีงานทำ	
	2564		2565		2566			
	จำนวน	ร้อยละ	จำนวน	ร้อยละ	จำนวน	ร้อยละ	จำนวน	ร้อยละ
รวม	559	100	98	100	6	1.26	472	98.74
1.พิจิตร	432	100	-	-	5	1.3	380	98.7
2.อุทัยธานี	127	100	98	100	-	0	78	100
3.สงขลา	-	-	-	-	1	6.67	14	93.33

นักศึกษาแรกเข้า หลักสูตรประกาศนียบัตรวิชาชีพ (ปวช.) ณ ภาคการศึกษาที่ 1 ปีการศึกษา 2564 2565 2567 พบว่า ผู้ตอบแบบสอบถามข้อนี้ทั้งหมดไม่มีงานทำ ส่วนในปีการศึกษา 2566 พบว่า ส่วนใหญ่ไม่มีงานทำ ร้อยละ 98.74 มีงานทำร้อยละ 1.26

## ส่วนที่ 5 ความต้องการศึกษาต่อหลังสำเร็จการศึกษาที่วิทยาลัยชุมชน

ตารางที่ 27 จำนวนและร้อยละของนักศึกษาแรกเข้า หลักสูตรประกาศนียบัตรวิชาชีพ (ปวช.) ณ ภาคการศึกษาที่ 1 ปีการศึกษา 2567 ของวิทยาลัยชุมชน จำแนกตามความต้องการศึกษาต่อ

วิทยาลัยชุมชน	จำนวนผู้ตอบแบบสอบถามทั้งหมด	จำนวนผู้ตอบแบบสอบถามข้อนี้ (คน)	เมื่อท่านสำเร็จการศึกษาจากวช.แล้ว ท่านต้องการศึกษาต่อหรือไม่	
			ศึกษาต่อ	ยังไม่ตัดสินใจ
รวม	383	383	81	302
ร้อยละ (%)		100.00	21.15	78.85
1.พิจิตร	284	284	1	283
2.อุทัยธานี	99	99	80	19

จากตาราง นักศึกษาแรกเข้า หลักสูตรประกาศนียบัตรวิชาชีพ (ปวช.) ณ ภาคการศึกษาที่ 1 ปีการศึกษา 2567 ที่ตอบแบบสอบถามข้อนี้ มีจำนวน 383 คน คิดเป็นร้อยละ 100 ของผู้ตอบแบบสอบถามทั้งหมด พบว่า ส่วนใหญ่ยังไม่ตัดสินใจ จำนวน 302 คน คิดเป็นร้อยละ 78.85 รองลงมาคือ ศึกษาต่อ จำนวน 81 คน คิดเป็นร้อยละ 21.15 โดยระบุว่าศึกษาต่อที่วิทยาลัยชุมชนพิจิตร และวิทยาลัยชุมชนอุทัยธานี

ตารางที่ 28 จำนวนและร้อยละของนักศึกษาแรกเข้า หลักสูตรประกาศนียบัตรวิชาชีพ (ปวช.) ณ ภาคการศึกษาที่ 1 ปีการศึกษา 2564 2565 2566 ของวิทยาลัยชุมชน จำแนกตามความต้องการศึกษาต่อ

วิทยาลัยชุมชน	เมื่อท่านสำเร็จการศึกษาจากวช.แล้ว ท่านต้องการศึกษาต่อหรือไม่						
	2564			2565	2566		
	ยังไม่ตัดสินใจ	ไม่ศึกษาต่อ	ศึกษาต่อ	ยังไม่ตัดสินใจ	ศึกษาต่อ	ไม่ศึกษาต่อ	ยังไม่ตัดสินใจ
รวม	419	139	1	98	88	14	370
ร้อยละ (%)	74.96	24.87	0.18	100	18.64	2.97	78.39
1.พิจิตร	292	139	1	-	88	14	278
2.อุทัยธานี	127	-	-	98	-	-	78
3.สงขลา	-	-	-	-	-	-	14

นักศึกษาแรกเข้า หลักสูตรประกาศนียบัตรวิชาชีพ (ปวช.) ณ ภาคการศึกษาที่ 1 ปีการศึกษา 2564 2565 2566 2567 ที่ตอบแบบสอบถามข้อนี้ พบว่า ส่วนใหญ่ยังไม่ตัดสินใจ

ข้อเสนอแนะเพื่อให้วิทยาลัยชุมชนดำเนินการปรับปรุง/แก้ไข/พัฒนา/สนับสนุนการจัดการเรียนการสอนหรือกิจกรรม ไม่มีผู้ตอบ

## บทที่ 5 บทสรุป และข้อเสนอแนะ

การสำรวจข้อมูลเกี่ยวกับนักศึกษาแรกเข้าของวิทยาลัยชุมชน หลักสูตรประกาศนียบัตรวิชาชีพ (ปวช.) ณ ภาคการศึกษาที่ 1 ปีการศึกษา 2567 เป็นการสำรวจจากวิทยาลัยชุมชน 3 แห่ง คือ วิทยาลัยชุมชนพิจิตร อุทัยธานี และสงขลา จำนวน 383 คน ผลการสำรวจแบ่งออกเป็น 5 ประเด็นหลัก ประกอบด้วย ข้อมูลพื้นฐาน ข้อมูลการออกกลางคัน (กรณีที่เคยศึกษาที่วิทยาลัยชุมชนมาก่อน) ประวัติการศึกษาที่ผ่านมา ภาวะการมีงานทำและการประกอบอาชีพของนักศึกษา และความต้องการศึกษาต่อหลังสำเร็จการศึกษาที่วิทยาลัยชุมชน วิเคราะห์ข้อมูลโดยใช้ค่าความถี่ ร้อยละ ค่าเฉลี่ย ( $\bar{X}$ ) โดยนำเสนอข้อมูลด้วยรูป ตาราง และแผนภูมิ

### สรุปผลการสำรวจ 5 ส่วนดังนี้

**ส่วนที่ 1 ข้อมูลพื้นฐานของนักศึกษาแรกเข้า** หลักสูตรประกาศนียบัตรวิชาชีพ (ปวช.) ณ ภาคการศึกษาที่ 1 ปีการศึกษา 2567 ประกอบด้วยข้อมูลเชื้อชาติ สัญชาติ ศาสนา เพศ อายุ สถานภาพสมรส และสาขาวิชาที่เรียน

- **ด้านเชื้อชาติ** พบว่า ส่วนใหญ่เป็นเชื้อชาติไทย จำนวน 382 คน คิดเป็นร้อยละ 99.74 และเชื้อชาติพม่า จำนวน 1 คน คิดเป็นร้อยละ 0.26
- **ด้านสัญชาติ** พบว่า ส่วนใหญ่เป็นสัญชาติไทย จำนวน 382 คน คิดเป็นร้อยละ 99.74 และสัญชาติพม่า จำนวน 1 คน คิดเป็นร้อยละ 0.26
- **ด้านศาสนา** พบว่า ทั้งหมดนับถือศาสนาพุทธ
- **ด้านเพศ** พบว่า ส่วนใหญ่เป็นเพศชาย จำนวน 265 คน คิดเป็นร้อยละ 69.19 ส่วนเพศหญิงมีจำนวน 118 คน คิดเป็นร้อยละ 30.81
- **ด้านอายุ** พบว่า อายุเฉลี่ยของนักศึกษาคือ 16 ปี โดยมีนักศึกษาอายุน้อยที่สุดคือ 15 ปี ส่วนอายุมากที่สุดคือ 23 ปี
- **ด้านสถานภาพสมรส** พบว่า ทั้งหมดมีสถานภาพโสด
- **ด้านสาขาวิชาที่สมัคร** พบว่า สาขาที่มีผู้สมัครเรียนมากที่สุดคือ สาขาช่างยนต์ จำนวน 102 คน คิดเป็นร้อยละ 26.70 รองลงมาคือสาขาช่างไฟฟ้า จำนวน 96 คน คิดเป็นร้อยละ 25.13 และเทคโนโลยีธุรกิจดิจิทัล จำนวน 67 คน คิดเป็นร้อยละ 17.54

### ส่วนที่ 2 ข้อมูลการออกกลางคัน (กรณีที่เคยศึกษาที่วิทยาลัยชุมชนมาก่อน)

- **ด้านประวัติที่เคยศึกษาระดับปริญญามาก่อน** พบว่า ทั้งหมดไม่เคยศึกษาต่อระดับอุดมศึกษามาก่อน

**ส่วนที่ 3 ประวัติการศึกษาที่ผ่านมา** ประกอบด้วยข้อมูลด้านวุฒิการศึกษาเดิม ระยะเวลาที่สำเร็จการศึกษาจากสถานศึกษาเดิม สถานศึกษาที่เคยศึกษาต่อในระดับอุดมศึกษา

- **ด้านวุฒิการศึกษา** พบว่า ทุกคนสำเร็จการศึกษาระดับมัธยมศึกษาตอนต้น (ม.3)



ส่วนที่ 4 ภาวะการมีงานทำและการประกอบอาชีพ ประกอบด้วยข้อมูลการมีงานทำ อาชีพและรายได้

- ด้านภาวะการมีงานทำ พบว่า ผู้ตอบแบบสอบถามทุกคนไม่มีงานทำ

ส่วนที่ 5 ความต้องการศึกษาต่อหลังสำเร็จการศึกษาที่วิทยาลัยชุมชน

- ด้านความต้องการศึกษาต่อ พบว่า ส่วนใหญ่ยังไม่ตัดสินใจ จำนวน 302 คน คิดเป็นร้อยละ 78.85 รองลงมาคือ ศึกษาต่อ จำนวน 81 คน คิดเป็นร้อยละ 21.15 โดยระบุว่าศึกษาต่อที่วิทยาลัยชุมชนพิจิตร และวิทยาลัยชุมชนอุทัยธานี

ข้อเสนอแนะเพื่อให้วิทยาลัยชุมชนดำเนินการปรับปรุง/แก้ไข/พัฒนา/สนับสนุนการจัดการเรียนการสอนหรือกิจกรรม ตอบว่า ไม่มีผู้ตอบ

## ภาคผนวก

เครื่องมือ C4

แบบฟอร์มรายงานข้อมูลนักศึกษาแรกเข้าของวิทยาลัยชุมชน.....



## ประจำภาคการศึกษา ที่ 1/25....

\*\*\*\*\* คำ ขี้ แ ฉ ง \*\*\*\*\*  
วิทยาลัยชุมชนมีความประสงค์จะเก็บรวบรวมข้อมูลนักศึกษา เพื่อนำไปใช้ในการวางแผนพัฒนาการจัดการศึกษา และสนับสนุนการเรียนของนักศึกษา ซึ่งมีความสำคัญยิ่งในระบบการจัดการศึกษารูปแบบวิทยาลัยชุมชน จึงขอให้ นักศึกษากรอกข้อมูลตามความเป็นจริงอย่างละเอียดที่สุดเท่าที่จะให้ได้

### ข้อมูลผู้ตอบ

รหัสนักศึกษา

หลักสูตร  [1] อนุปริญญา  [2] ปวส.  [3] ปวช.  [4] ประกาศนียบัตร  
 [4] สัมฤทธิบัตร

### ตอนที่ 1 ประวัติการศึกษาที่ผ่านมา

#### 1. วุฒิการศึกษาที่จบ

- [1] มัธยมศึกษาตอนปลาย (ม.6)  [2] การศึกษานอกระบบ (กศน. เทียบเท่า ม.6)  
 [3] อื่น ๆ ที่เทียบเท่า ม. 6 (นอกเหนือจาก กศน.)  [4] อนุปริญญาหรือสูงกว่า  
 [3] อื่น ๆ ระบุ.....

#### 2. ท่านสำเร็จการศึกษาจากสถานศึกษาเดิม (ม.6 หรือเทียบเท่า) มาแล้วกี่ปี

- [1] ไม่ถึง 1 ปี หรือ ศึกษาต่อทันที  [2] 1 – 5 ปี  
 [3] 6 – 10 ปี  [4] มากกว่า 10 ปี โปรดระบุ .....

#### 3. ท่านเคยศึกษาต่อในระดับอุดมศึกษาที่ใดมาก่อนหรือไม่

- [1] เคยศึกษาต่อระดับอนุปริญญา\*  
[1.1]  จากวิทยาลัยชุมชน ชื่อวิทยาลัยชุมชน.....  
[1.2]  จากสถานศึกษาอื่น ชื่อสถานศึกษา.....  
 [2] เคยศึกษาต่อระดับปริญญาตรี ชื่อสถานศึกษา.....  
 [3] เคยศึกษาต่อระดับสูงกว่าปริญญาตรี ชื่อสถานศึกษา.....  
 [4] ไม่เคย

(\* หากเลือกตอบ ข้อ 3[1.1] กรุณาตอบข้อ 3.1 – 3.6 หากเลือกตอบ ข้อ 3[2], 3[3], 3[4] ให้ข้ามไปตอบตอนที่ 2)

3.1 ท่านสมัครเข้าเรียนเมื่อปี พ.ศ. ไต .....

3.2 ท่านสมัครเข้าเรียนในสาขาวิชาใด .....

3.3 ท่านสำเร็จการศึกษาระดับอนุปริญญาจากวิทยาลัยชุมชนหรือไม่

- [1] สำเร็จการศึกษา เมื่อปี พ.ศ. ....  [2] ไม่สำเร็จการศึกษา/พักการเรียน (อื่น ๆ)

(\* หากเลือกตอบ ข้อ [1] ให้ข้ามไปตอบข้อ 3.6 หากเลือกตอบ ข้อ [2] ให้ตอบคำถามต่อ)

3.4 ท่านหยุดเรียนไปเป็นระยะเวลาานเท่าใด

- [1] น้อยกว่า 1 ปี  [2] 1 – 2 ปี  
 [3] 2 – 3 ปี  [4] มากกว่า 3 ปี

3.5 สาเหตุที่ทำให้ไม่สำเร็จการศึกษา (ตอบได้มากกว่า 1 ข้อ)

- [1] ปัญหาเรื่องตารางเรียน  [2] ปัญหาครอบครัว

- [3] ปัญหาเรื่องการทำงาน
- [4] ปัญหาเรื่องการเดินทาง
- [5] ต้องการเปลี่ยนที่เรียน
- [6] ปัญหาเรื่องการเรียนในวิทยาลัยชุมชน
- [7] อื่น ๆ (ระบุ) .....

3.6 สาเหตุที่ตัดสินใจกลับมาสมัครเรียนที่วิทยาลัยชุมชนอีกครั้ง (ตอบได้มากกว่า 1 ข้อ)

- [1] จัดสรรเวลาได้
- [2] ครอบครัวยุติความ
- [3] ต้องการวุฒิการศึกษาเพื่อการทำงาน
- [4] ย้ายที่อยู่มาใกล้วิทยาลัยชุมชนมากขึ้น
- [5] จบการศึกษาจากที่อื่นแล้ว ต้องการเรียนเพิ่ม
- [6] อื่น ๆ (ระบุ).....

## ตอนที่ 2 ภาวะการมีงานทำและการประกอบอาชีพของนักศึกษา

4. ขณะนี้ท่านมีงานทำหรือไม่  [1] มี  [2] ไม่มี

(\* หากเลือกตอบ ข้อ 4[1] (มี) กรุณาตอบข้อ 4.1 – 4.3 หากเลือกตอบ ข้อ 4[2] (ไม่มี) ให้ข้ามไปตอบตอนที่ 3)

4.1 อาชีพ

- [1] เกษตรกร
- [2] ประมง
- [3] ข้าราชการ/เจ้าหน้าที่หน่วยงานของรัฐ
- [4] รัฐวิสาหกิจ
- [5] พนักงานบริษัท/องค์กรธุรกิจเอกชน
- [6] ค้าขาย/ธุรกิจส่วนตัว/เจ้าของกิจการ
- [7] รับจ้าง
- [8] พนักงานองค์กรต่างประเทศ/ระหว่างประเทศ
- [9] อื่นๆ (โปรดระบุ) .....

4.2 สถานที่ทำงาน.....อำเภอ.....จังหวัด.....

รหัสไปรษณีย์.....โทรศัพท์.....

4.3 รายได้เฉลี่ยต่อเดือน.....บาท (โปรดระบุเป็นตัวเลขเท่านั้น)

## ตอนที่ 3 ความต้องการในการศึกษาต่อ

5. เมื่อท่านสำเร็จการศึกษาจากวิทยาลัยชุมชนแล้ว ท่านต้องการศึกษาต่อหรือไม่

- [1] ศึกษาต่อ (ระบุสถานศึกษาที่ต้องการ/คาดว่าจะศึกษาต่อ) .....
- [2] ไม่ศึกษาต่อ (ระบุเหตุผล) .....
- [3] ยังไม่ตัดสินใจ

6. ข้อเสนอแนะเพื่อให้วิทยาลัยชุมชนดำเนินการปรับปรุง/พัฒนา/สนับสนุนการจัดการเรียนการสอนหรือกิจกรรม

.....

.....

.....

- ขอขอบคุณที่ร่วมตอบแบบสอบถาม -